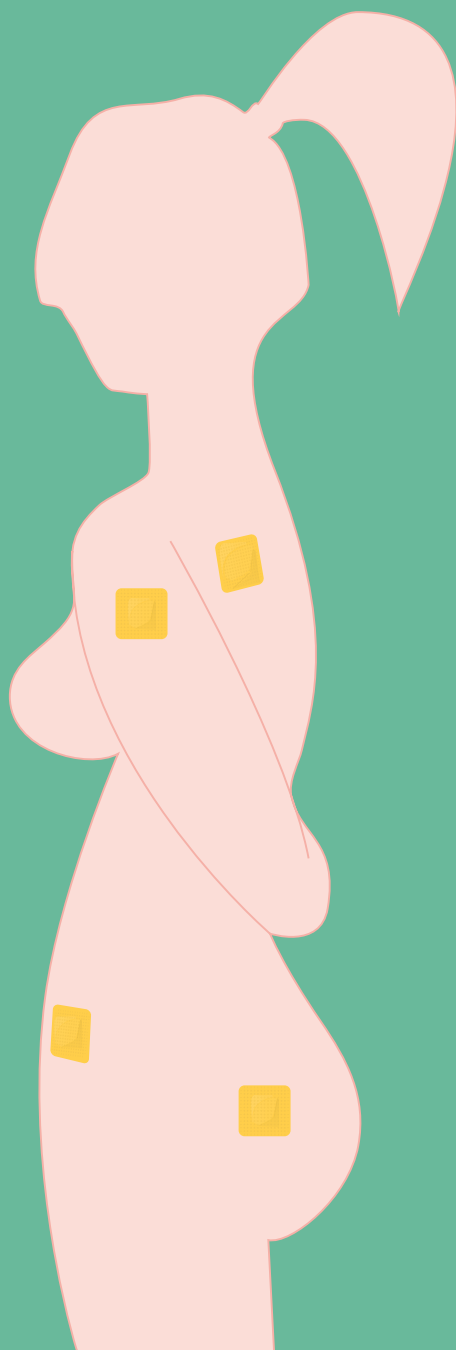


---

Il cerotto va applicato sulla pelle pulita e asciutta, tenendolo premuto per 10 secondi. Può essere posizionato su: natiche, base della pancia, spalla o in alto sul braccio. Evitare di applicare sempre il cerotto nello stesso punto.



## Cerotto

Il cerotto è un adesivo di circa 4,5 cm per lato, che va applicato sulla cute. Gli ormoni che contiene, estrogeni e progestinici, vengono assorbiti attraverso pelle.

### Come agisce

- Impedisce l'ovulazione, senza la quale è impossibile che avvenga la fecondazione.
- Riduce la crescita dell'endometrio, rendendolo inadatto ad un eventuale annidamento.
- Modifica la consistenza del muco cervicale, impedendo il passaggio degli spermatozoi.

### Come si usa

Ogni confezione contiene 3 cerotti, si applica un cerotto a settimana per 3 settimane. Per assicurarne l'efficacia da subito, il cerotto va applicato il primo giorno delle mestruazioni. La settimana successiva, lo stesso giorno e alla stessa ora si toglie il primo cerotto e si applica il secondo, la settimana dopo si fa la stessa cosa con il terzo, per poi toglierlo alla fine della terza settimana. Si fa una pausa di 6 giorni, durante la quale si presenta la mestruazione. Lo stesso giorno della settimana successiva, sempre alla stessa ora, va applicato un nuovo cerotto, anche se le mestruazioni non sono ancora finite.

Il cerotto va applicato sulla pelle pulita e asciutta, tenendolo premuto per 10 secondi. Può essere posizionato su: natiche, base della pancia, spalla o in alto sul braccio. Evitare di applicare sempre il cerotto nello stesso punto.

**Cosa fare se...**

*Si dimentica di sostituire il cerotto:* sostituirlo non appena ci si accorge.

- Se sono passate meno di 48 ore, l'efficacia contraccettiva è mantenuta e non va modificato il giorno di cambio del cerotto.
- Se sono passate più di 48 ore, la sicurezza contraccettiva non è più garantita e va iniziato un nuovo ciclo di contraccezione (3 nuovi cerotti), sostituendo il cerotto in uso con uno nuovo. Il giorno di cambio cerotto viene quindi modificato. Utilizzare anche un preservativo per i 7 giorni successivi. Se ci sono stati rapporti sessuali nei giorni precedenti, contattare il CoSS, il/la ginecologo/a o il/la farmacista per valutare una contraccezione d'emergenza.

*Si dimentica di togliere l'ultimo cerotto:* toglierlo appena ci si accorge e rimetterne uno nuovo il giorno previsto, in questo caso la pausa sarà più corta e l'efficacia contraccettiva è mantenuta.

*Si dimentica di applicare il cerotto al termine della pausa:* applicarlo appena possibile. Se non è lo stesso giorno inizialmente previsto, il giorno di cambio cerotto viene modificato. La sicurezza contraccettiva non è più garantita, è necessario quindi utilizzare un preservativo per i 7 giorni successivi. Se ci sono stati rapporti sessuali nei giorni precedenti, contattare il CoSS, il/la ginecologo/a o il/la farmacista per valutare una contraccezione d'emergenza.

*Il cerotto si stacca accidentalmente (parzialmente o completamente):*

- per meno di 24 ore: applicare un nuovo cerotto non appena ci si accorge. L'efficacia contraccettiva è mantenuta e non va modificato il giorno di cambio del cerotto;
- per più di 24 ore: applicare appena possibile un cerotto e iniziare un nuovo ciclo di contraccezione (3 nuovi cerotti). Il giorno di cambio

cerotto viene quindi modificato. La sicurezza contraccettiva non è più garantita, è necessario quindi utilizzare un preservativo per i 7 giorni successivi. Se ci sono stati rapporti sessuali nei giorni precedenti, contattare il CoSS, il/la ginecologo/a o il/la farmacista per valutare una contraccezione d'emergenza.

*Si assumono medicinali:* avvisare sempre il CoSS, il/la ginecologo/a o il/la farmacista in quanto ci sono dei principi che annullano l'effetto contraccettivo del cerotto, viceversa il cerotto modifica l'effetto di alcuni farmaci.

### Informazioni importanti

- Nei primi mesi d'utilizzo sono possibili piccole perdite di sangue tra una mestruazione e l'altra. Se le perdite persistono per più di 2-3 mesi contattare il/la ginecologo/a.
- Il cerotto può modificare intensità e durata delle mestruazioni, solitamente diminuendo flusso e dolori.
- Se nella pausa non compaiono le mestruazioni è consigliato fare un test di gravidanza o contattare il CoSS. Se il cerotto è stato applicato secondo le indicazioni, una gravidanza è improbabile.
- Doccia, sauna, piscina o sport non compromettono le proprietà adesive del cerotto, verificarne comunque quotidianamente la buona aderenza.
- Quando si decide di sospendere l'utilizzo, terminare la confezione iniziata. Dal primo giorno di pausa sussiste la possibilità di una gravidanza.
- L'efficacia contraccettiva può essere minore in caso di donne con peso superiore ai 90 kg.
- Se applicato secondo le prescrizioni, il cerotto è un contraccettivo estremamente efficace.

Per ulteriori informazioni sui contraccettivi ormonali, consultare la pag. 27.