

**2020**



**Relazione annuale**

**ALLEGATO**

**STATISTICO**

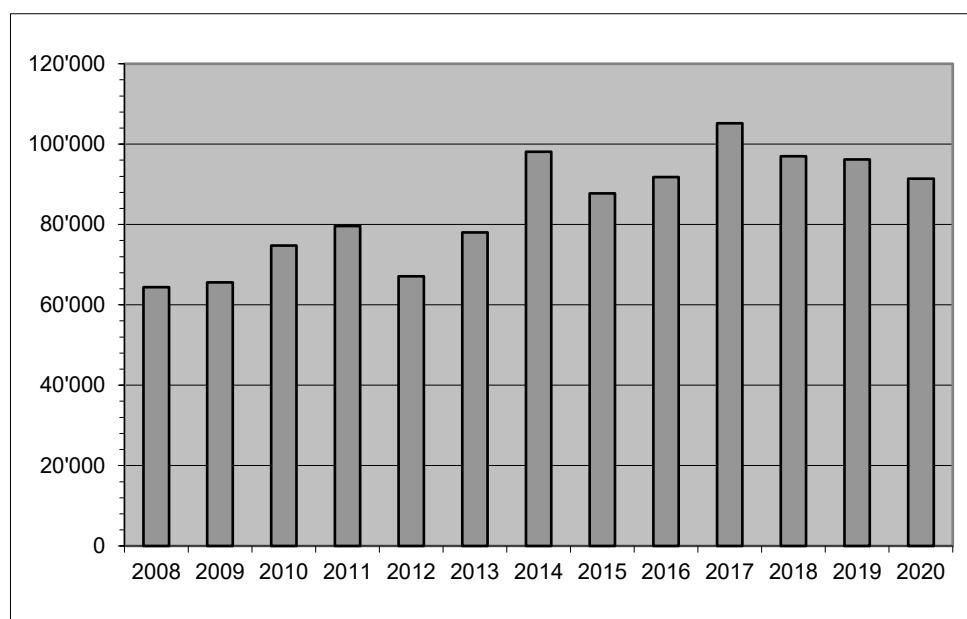
Bellinzona, giugno 2021

### 6.T32 Produzione legnosa in mc, utilizzazione proveniente dai boschi ticinesi, dal 2010

	2010	2011	2012	2013	2014	2015	2016	2017	2018	2019	2020
<b>Boschi pubblici</b>	<b>56'735</b>	<b>61'987</b>	<b>50'917</b>	<b>60'930</b>	<b>79'941</b>	<b>69'505</b>	<b>70'388</b>	<b>86'092</b>	<b>79'289</b>	<b>79'449</b>	<b>72'703</b>
Legname destinato alla vendita	55'891	60'902	50'184	59'603	79'058	67'314	69'774	85'631	72'519	79'054	72'177
Legname d'opera	18'897	19'216	13'275	18'615	26'681	18'816	18'068	34'737	20'262	17'215	14'292
Legna da ardere	36'994	41'686	36'909	40'988	52'377	48'498	51'706	50'894	52'257	61'839	57'885
Legname per uso interno	844	1'085	733	1'327	883	2'191	614	461	6'770	395	526
Legname d'opera	177	85	127	107	173	51	63	77	188	5	40
Legna da ardere	667	1'000	606	1'220	710	2'140	551	384	6'582	390	486
<b>Boschi privati</b>	<b>17'994</b>	<b>17'651</b>	<b>16'190</b>	<b>17'094</b>	<b>18'154</b>	<b>18'222</b>	<b>21'425</b>	<b>19'063</b>	<b>17'672</b>	<b>16'767</b>	<b>18'678</b>
Legname destinato alla vendita	7'838	6'021	6'473	7'362	6'509	7'270	8'396	7'970	8'261	8'942	8'870
Legname d'opera	0	0	400	0	108	1'323	40	115	204	176	140
Legna da ardere	7'838	6'021	6'073	7'362	6'401	5'947	8'356	7'855	8'057	8'766	8'730
Legname per uso interno	10'156	11'630	9'717	9'732	11'645	10'952	13'029	11'093	9'411	7'825	9'808
Legname d'opera	65	50	96	14	100	44	21	94	35	36	85
Legna da ardere	10'091	11'580	9'621	9'718	11'545	10'908	13'008	10'999	9'376	7'789	9'723
<b>Totale delle utilizz. (boschi pubbl. e boschi priv.)</b>	<b>74'729</b>	<b>79'638</b>	<b>67'107</b>	<b>78'024</b>	<b>98'095</b>	<b>87'727</b>	<b>91'813</b>	<b>105'155</b>	<b>96'961</b>	<b>96'216</b>	<b>91'381</b>

Fonte: Divisione dell'ambiente, Sezione forestale (Banca dati statistica tab. n. 1103 e 1204)

### 6.T33 Produzione legnosa in mc, utilizzazione proveniente dai boschi ticinesi, dal 2008



Fonte: Divisione dell'ambiente, Sezione forestale (Banca dati statistica tab. n. 1103 e 1204)

### 6.T34 Ripartizione della produzione nei diversi assortimenti legnosi, dal 2009

	2009	2010	2011	2012	2013	2014	2015	2016	2017	2018	2019	2020
	mc	mc	mc	mc	mc	mc	mc	mc	mc	mc	mc	mc
<b>Legname d'opera</b>	<b>18'590</b>	<b>19'139</b>	<b>19'351</b>	<b>13'898</b>	<b>18'736</b>	<b>27'062</b>	<b>20'234</b>	<b>18'192</b>	<b>35'023</b>	<b>20'689</b>	<b>17'432</b>	<b>14'557</b>
Resinoso	17'614	18'332	19'077	13'454	18'411	26'562	19'055	17'939	34'290	20'374	17'077	14'029
Frondifero	976	807	274	444	325	500	1'179	253	733	315	355	528
<b>Legna da ardere</b>	<b>47'015</b>	<b>55'590</b>	<b>60'288</b>	<b>53'209</b>	<b>59'288</b>	<b>71'033</b>	<b>67'493</b>	<b>73'621</b>	<b>70'132</b>	<b>76'272</b>	<b>78'784</b>	<b>76'824</b>
Resinoso	8'003	10'317	10'728	8'783	13'520	25'026	18'328	14'985	18'316	15'133	16'185	18'623
Frondifero	39'012	45'273	49'560	44'426	45'768	46'007	49'165	58'636	51'816	61'139	62'599	58'201
<b>Totale</b>	<b>65'605</b>	<b>74'729</b>	<b>79'639</b>	<b>67'107</b>	<b>78'024</b>	<b>98'095</b>	<b>87'727</b>	<b>91'813</b>	<b>105'155</b>	<b>96'961</b>	<b>96'216</b>	<b>91'381</b>

Fonte: Divisione dell'ambiente, Sezione forestale (Banca dati statistica tab. n. 1103 e 1204)

### 6.T35 Legname venduto e risultato finanziario dei tagli eseguiti nel bosco pubblico, dal 2013

	2013	2014	2015	2016	2017	2018	2019	2020
<b>Legname venduto mc</b>								
Opera	18'615	26'681	18'816	18'068	34'737	20'262	17'115	14'292
Ardere	40'988	52'377	48'498	51'706	50'894	52'257	61'725	57'885
<b>Totale</b>	<b>59'603</b>	<b>79'058</b>	<b>67'314</b>	<b>69'774</b>	<b>85'631</b>	<b>72'519</b>	<b>78'840</b>	<b>72'177</b>
<b>Ricavo vendita legname CHF</b>	<b>2'371'875</b>	<b>3'092'521</b>	<b>2'378'739</b>	<b>2'376'482</b>	<b>3'388'961</b>	<b>2'608'529</b>	<b>2'431'887</b>	<b>2'021'572</b>
<b>Costi CHF</b>	<b>9'935'789</b>	<b>13'673'904</b>	<b>10'881'396</b>	<b>9'456'585</b>	<b>14'723'910</b>	<b>13'249'389</b>	<b>12'273'922</b>	<b>10'710'613</b>
<b>Perdita (-)/Guadagno(+) CHF</b>	<b>-7'563'914</b>	<b>10'581'383</b>	<b>-8'502'657</b>	<b>-7'080'103</b>	<b>11'334'949</b>	<b>10'640'860</b>	<b>-9'842'035</b>	<b>-8'689'041</b>

Fonte: Divisione dell'ambiente, Sezione forestale (Banca dati statistica tab. n. 1104)

### 6.T36 Produzione legnosa: utilizzazioni provenienti dai boschi ticinesi, nel 2020

	Vendita								Uso proprio					Utilizzi totali
	Opera resinoso	Opera frondifero	Ardere resinoso	Ardere frondifero	Ardere altro	Industria resinoso	Industria frondifero	Totale	Opera resinoso	Opera frondifero	Ardere resinoso	Ardere frondifero	Totale	
	mc	mc	mc	mc	mc	mc	mc	mc	mc	mc	mc	mc	mc	mc
Boschi pubblici	9'447	259	17'630	40'255	0	4564	22	72'177	0	40	472	14	526	72'703
Boschi privati	0	0	38	8'692	0	0	140	8'870	18	67	483	9'240	9'808	18'678
<b>Totale</b>	<b>9'447</b>	<b>259</b>	<b>17'668</b>	<b>48'947</b>	<b>0</b>	<b>4'564</b>	<b>162</b>	<b>81'047</b>	<b>18</b>	<b>107</b>	<b>955</b>	<b>9'254</b>	<b>10'334</b>	<b>91'381</b>

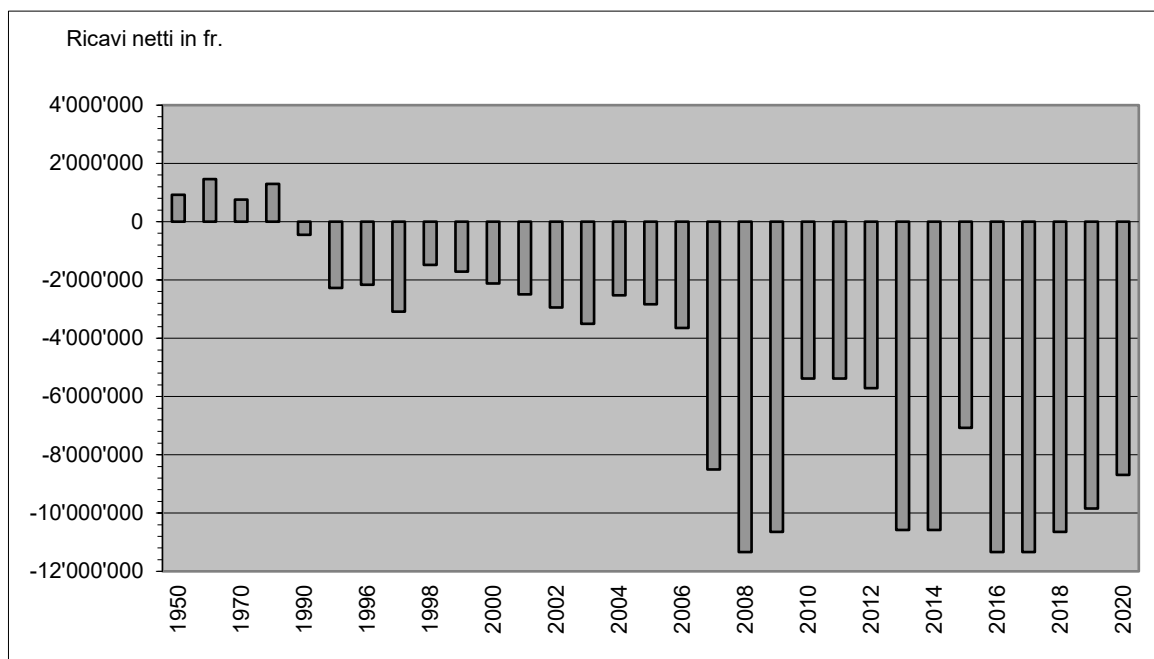
Fonte: Divisione dell'ambiente, Sezione forestale (Banca dati statistica tab. n. 1103 e 1204)

## 6.T37 Legname venduto nei boschi pubblici e ricavo dalla vendita, dal 1950

	Legna da ardere mc	Legna da opera mc	Ricavo lordo CHF	Ricavo netto CHF
1950	246'551	33'044	2'066'520	923'252
1955	194'916	34'777	2'905'975	1'992'603
1960	147'926	21'558	4'948'423	1'466'426
1965	84'152	13'552	1'971'892	717'146
1970	22'568	18'033	2'000'893	754'194
1975	22'376	22'593	3'127'975	691'869
1980	28'766	20'445	3'609'030	1'292'048
1985	10'332	11'079	2'550'925	225'975
1990	4'507	8'785	1'146'706	-446'190
1991	9'965	10'741	1'707'926	-1'301'749
1992	15'163	22'184	3'278'507	-852'037
1993	15'402	17'058	2'320'884	-835'849
1994	14'545	18'284	2'635'731	-1'359'564
1995	17'591	21'083	2'491'835	-2'272'665
1996	18'615	24'691	2'533'439	-2'161'787
1997	19'232	39'108	3'459'324	-3'087'333
1998	18'289	27'071	2'990'091	-1'484'093
1999	12'790	26'024	2'400'666	-1'711'972
2000	15'732	11'508	1'274'508	-2'118'731
2001	10'002	18'488	1'274'295	-2'490'222
2002	13'720	19'999	1'637'504	-2'949'157
2003	24'038	13'664	2'010'916	-3'506'271
2004	20'026	9'716	1'622'172	-2'524'746
2005	21'873	14'579	1'961'116	-2'834'796
2006	33'037	15'460	2'509'810	-3'644'267
2007	50'332	28'279	3'454'092	-1'970'904
2008	28'182	17'060	6'048'839	-2'764'198
2009	28'840	17'678	2'308'252	-3'513'989
2010	36'994	18'897	2'432'835	-4'292'788
2011	41'686	19'216	2'423'912	-5'385'463
2012	36'909	13'275	1'791'851	-5'715'087
2013	40'988	18'615	2'371'875	-7'563'914
2014	52'377	26'681	3'092'521	-10'581'383
2015	48'498	18'816	2'378'739	-8'502'657
2016	69'774	18'068	2'376'482	-7'080'103
2017	50'894	34'737	3'388'961	-11'334'949
2018	55'215	17'304	2'608'529	-10'640'860
2019	61'725	17'115	2'431'887	-9'842'035
2020	57'885	14'292	2'021'572	-8'689'041

Fonte: Divisione dell'ambiente, Sezione forestale (Banca dati statistica tab. n. 1103 e 1104)

### 6.T38 Legname venduto nei boschi pubblici e ricavo dalla vendita, dal 1950



Fonte: Divisione dell'ambiente, Sezione forestale (Banca dati statistica tab. n. 1103 e 1204)

### 6.T39 Frequenza e estensione degli incendi di bosco, dal 2001

	N. incendi	Bosco	Pascolo e improduttivo	Totale	Media per incendio
		ha	ha	ha	ha
2001	32	34.92	49.95	84.87	2.65
2002	35	396	166	562	16.06
2003	83	143.57	118.9	262.47	3.16
2004	31	14.3	3.85	18.15	0.59
2005	26	17.96	10.18	28.14	1.08
2006	22	87.77	24.02	111.79	5.08
2007	37	192.74	86.28	279.02	7.54
2008	17	12.74	27.51	40.25	2.37
2009	12	33.98	0.10	34.08	2.84
2010	26	8.14	1.22	9.36	0.36
2011	21	13.24	63.26	76.5	3.64
2012	19	16.31	10.76	27.07	1.42
2013	19	24.10	2.50	26.60	1.40
2014	18	37.10	2.50	39.60	2.20
2015	36	25.25	5.60	30.85	0.86
2016	23	138.70	196.50	335.20	14.60
2017	38	96.40	27.85	124.25	3.27
2018	20	48.50	36.25	84.75	4.24
2019	33	12.42	10.59	23.01	0.70
2020	31	5.84	29.81	35.65	1.15

Fonte: Divisione dell'ambiente, Sezione forestale (Banca dati incendi)

**6.T40 Numero incendi di bosco secondo la causa, dal 2001**

	Ignota	Fulmine	Dolo/ piromania	Negligenza	Militari	FFS	Corto circuito	Altro	Tot. inc.
2001	5	1	7	14	-	-	1	4	32
2002	7	1	9	17	-	-	-	1	35
2003	26	24	4	29	-	-	-	-	83
2004	5	5	1	14	-	-	1	5	31
2005	8	3	2	12	-	-	-	1	26
2006	5	9	1	4	-	1	-	2	22
2007	13	-	3	18	-	-	1	2	37
2008	6	2	2	5	1	-	1	-	17
2009	1	1	5	4	-	-	-	1	12
2010	9	6	3	7	-	1	-	-	26
2011	5	2	2	8	1	-	1	2	21
2012	4	3	3	7	0	0	0	2	19
2013	3	6	1	6	0	0	1	2	19
2014	9	0	2	5	0	0	2	0	18
2015	12	5	4	12	0	0	1	2	36
2016	4	0	4	12	3	0	0	0	23
2017	7	4	7	16	1	0	2	1	38
2018	2	10	1	3	1	1	0	2	20
2019	6	3	5	15	1	0	1	2	33
2020	3	6	3	17	2	0	0	0	31

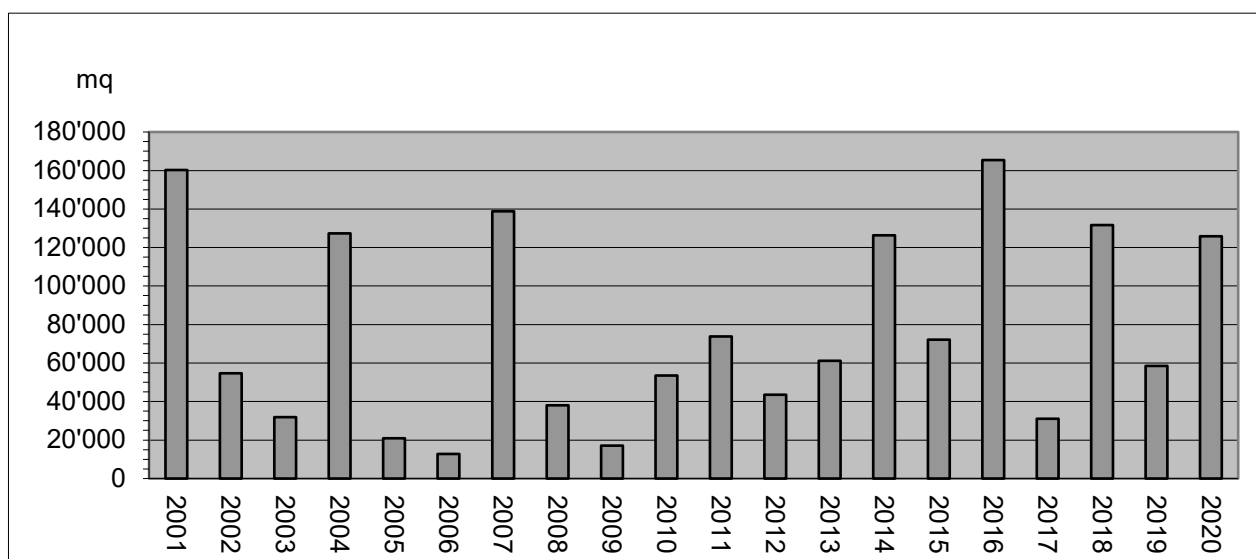
Fonte: Divisione dell'ambiente, Sezione forestale (Banca dati incendi)

**6.T41 Dissodamenti concessi secondo lo scopo, dal 2001**

	Scopo principale					Tipo di dissodamento		Totale
	Edilizia	Discariche e cave	Strade e posteggi	Agricoltura	Diversi	Definitivo	Temporaneo	
	mq	mq	mq	mq	mq	mq	mq	mq
2001	30'868	115'894	3'012	-	10'509	n.c.	n.c.	160'283
2002	7'465	33'160	2'791	7'540	3'774	n.c.	n.c.	54'730
2003	6'920	1'400	522	3'724	19'348	n.c.	n.c.	31'913
2004	184	116'282	1'257	1'080	8'471	n.c.	n.c.	127'274
2005	2'911	9'600	1'917	4'547	1'908	n.c.	n.c.	20'883
2006	9'814	-	1'465	-	1'568	9'315	3'532	12'847
2007	2'460	120'940	2'481	2'296	10'696	12'503	126'370	138'873
2008	1'929	16'002	9'831	5'052	5'261	13'846	24'229	38'075
2009	9'884	-	4'352	572	2.348	8.941	8.215	17.156
2010	16'346	30'933	1'873	4'387	0	18'356	35'183	53'539
2011	15'565	-	9'808	42'371	6.056	22'568	51'232	73'800
2012	11'898	14'352	877	4'713	3'826	23'035	20'524	43'559
2013	32'484	3'142	18'540	6'711	300	33'363	27'814	61'177
2014	43'061	76'761	1'671	3'293	1'581	52'204	74'163	126'367
2015	61'716	3'910	3'111	354	2'997	48'764	23'324	72'088
2016	18'604	113'076	406	23	10'271	107'768	57'589	165'357
2017	10'805	8'364	1'592	8'993	1'248	12'345	18'657	31'002
2018	93'437	0	6'624	2'190	29'413	64'428	67'236	131'664
2019	9'720	0	30'374	4'983	13'295	16'571	41'901	58'472
2020	7'203	51'497	50'619	15'139	1'296	51'454	74'300	125'754

Fonte: Divisione dell'ambiente, Sezione forestale (Banca dati dissodamenti)

### 6.T42 Totale dissodamenti concessi, dal 2001



Fonte: Divisione dell'ambiente, Sezione forestale (Banca dati dissodamenti)

### 6.T43 Spostamento dei ghiacciai, dal 2016

	Superficie in km2	Avanzamento (+) Arretramento (-)					Arretramento totale
		2016 (m)	2017 (m)	2018 (m)	2019 (m)	2020 (m)	
Basodino	2.30	-10.00	-6.00	-10.00	-5.70	-1.50	<b>-33.20</b>
Cavagnoli	1.40	-10.00	-14.00	-12.50	-10.80	-17.00	<b>-64.30</b>
Corno	0.30	-4.00	-11.00	-2.00	-2.60	-6.00	<b>-25.60</b>
Valleggia	0.60	-9.50	-17.00	-12.20	-8.40	-15.00	<b>62.10</b>
Croslina (CampoTencia)	0.30	0.00	-5.50	-3.00	-0.10	Non misurato	
Bresciana (Adula)	0.80	-9.00	-19.00	-3.00	-2.30	-11.00	<b>-44.30</b>
Vadrece di Camadra	0.15	Non misurato	Non misurato	Non misurato	Non misurato	Non misurato	

<sup>1</sup> Nel 2014 è stato cambiato il punto di misurazione in quanto un'importante superficie di ghiaccio è staccata dal corpo principale del ghiacciaio e non è più alimentata. Di conseguenza, il fronte del ghiacciaio è stato spostato di circa 860 metri in direzione (ovest)-sud-ovest

Fonte: Divisione dell'ambiente, Sezione forestale (Banca dati ghiacciai)

### 6.T44 Formazione professionale nel settore forestale: confronto tra la situazione del 1980 e quella degli anni 2017-2020

Anno	1980			2017			2018			2019			2020		
	Stat o	Priv. 1	Total e	Stat o	Priv. 1	Total e	Stat o	Priv. 1	Total e	Stat o	Priv. 1	Total e	Stat o	Priv. 1	Total e
Aziende di tirocinio	4	1	5	1	41	42	1	44	45	1	47	48	1	49	50
Maestri di tirocinio	4	1	5	1	41	42	2	41	43	4	43	47	5	65	70
Istruttori e docenti	6	–	6	9	35	44	9	40	49	9	40	49	9	40	49
Periti di esame	10	5	15	18	20	38	18	20	38	18	20	38	18	23	41
Apprendisti	4	1	5	3	97	100	2	96	98	0	97	97	1	110	111
Ispettori del tirocinio	1	1	2	1	1	2	1	1	2	1	1	2	1	1	2

<sup>1</sup>Aziende di tirocinio non statali (ditte forestali, aziende patriziali, aziende comunali, aziende regionali).

Fonte: Divisione dell'ambiente, Sezione forestale (Banca dati formazione professionale)

### 6.T45 Corsi professionali di formazione, aggiornamento e perfezionamento nel settore forestale: confronto tra la situazione del 1980 e quella del 2018-2020

Anno	1980			2018			2019			2020		
	Numero	Giornate corso	Parteci- panti	Numero	Giornate corso	Parteci- panti	Numero	Giornate corso	Parteci- panti	Numero	Giornate corso	Parteci- panti
Corsi di formazione <sup>1</sup>	1	10	211	12	94	211	15	126	268	12	78	165
Corsi di aggiornamento e di perfezionamento <sup>2</sup>	–	–	–	17	134	335	29	156	347	12	115	157
<b>Totale</b>	<b>1</b>	<b>10</b>	<b>211</b>	<b>29</b>	<b>228</b>	<b>546</b>	<b>44</b>	<b>282</b>	<b>615</b>	<b>24</b>	<b>193</b>	<b>322</b>

<sup>1</sup> Destinatari apprendisti selvicoltori.

<sup>2</sup> Destinatari operai forestali, selvicoltori, forestali, ing. forestali, operai di professioni affini, PC, operai cantonali, maestri di tirocinio, periti, docenti SPAI, istruttori WVS

Fonte: Divisione dell'ambiente, Sezione forestale (Banca dati formazione professionale)

### 6.T46 Vivaio forestale Lattecaldo- Morbio superiore, nel 2020

Vendita piantine	Frondifero	Resinoso	Arbusti	Fruttiferi	No. Piantine	Ricavo CHF
Piantagione in bosco	5885	9342	4655	341	24644	159'107.95
Vendita a privati	2577	776	9076	963	8971	99'032.95
<b>Totale</b>	<b>8462</b>	<b>10118</b>	<b>13371</b>	<b>1304</b>	<b>33615</b>	<b>258'140.90</b>

Fonte: Divisione dell'ambiente, Sezione forestale (Banca dati statistica tab. n. 1111)



### 6.T47 Ripartizione dei sussidi cantonali e federali per lavori forestali, per categoria di lavoro e circondario, dal 2000

	Selvicoltura (411)		Strade e migliorie stradali (421)		Premunizioni e rimboschimenti (431)		Danni alle foreste (413)		Diversi compreso (412/414/432)		Volume di lavoro con- suntivato
	S. Cant.	S. Fed.	S. Cant.	S. Fed.	S. Cant.	S. Fed.	S. Cant.	S. Fed.	S. Cant.	S. Fed.	
2000	989'415	1'563'502	2'424'350	2'667'450	4'162'813	7'856'544	272'078	367'274	523'218	280'000	23'794'532
2001	1'572'708	2'477'136	2'128'396	2'298'004	3'339'187	6'669'429	431'314	595'965	584'788	305'450	24'619'897
2002	1'045'244	1'782'327	1'864'079	2'096'787	3'440'984	6'353'123	394'667	404'796	575'167	309'010	22'258'211
2003	1'118'694	1'781'705	2'851'699	2'924'267	3'586'360	7'008'973	957'867	944'754	639'976	409'196	27'869'694
2004	1'066'471	1'534'186	1'451'877	1'362'514	3'170'835	5'652'512	629'716	561'779	821'937	610'680	23'952'385
2005	1'106'702	1'528'033	1'240'230	964'527	2'281'084	4'776'908	748'828	753'978	575'353	821'125	19'449'970
2006	2'101'326	1'780'517	1'353'025	1'270'659	2'964'644	5'674'775	725'960	804'036	1'014'206	1'109'000	24'322'762
2007	1'064'188	1'156'182	2'201'755	1'908'998	3'481'921	4'415'748	838'232	778'654	849'000	1'244'840	30'449'681 <sup>1</sup>
2008	1'284'608	1'629'829	848'866	918'380	2'448'221	3'849'340	694'946	593'916	584'060	331'896	17'795'290
2009	1'929'664	2'348'747	1'078'485	1'064'745	3'095'990	4'860'078	890'679	789'950	195'710	128'045	21'877'791
2010	2'221'834	2'138'461	2'016'127	1'153'390	1'732'519	3'206'675	665'999	538'789	1'190'743	696'067	21'281'890
2011	2'432'539	2'717'119	1'944'536	1'189'729	2'216'838	2'943'494	597'314	462'351	604'188	941'791	23'428'766
2012	2'285'224	2'674'298	1'272'293	1'138'897	1'048'830	2'112'412	609'839	379'878	427'479	261'018	17'879'991
2013	2'741'290	3'149'317	1'356'263	1'744'953	2'886'375	4'589'351	1'077'109	678'172	531'083	1'029'682	28'298'788
2014	2'917'426	2'767'345	986'425	1'506'649	2'170'901	2'975'076	1'730'065	1'494'046	602'576	396'161	24'568'063
2015	4'344'406	3'912'049	2'123'533	2'836'888	3'459'314	4'782'228	918'731	874'756	1'031'070	932'144	36'041'268
2016	2'861'369	2'133'551	1'223'818	1'515'471	1'171'942	2'355'483	1'043'710	1'096'652	787'252	585'950	21'599'541
2017	3'541'041	1'972'554	1'193'991	1'661'140	1'437'486	3'210'619	3'216'484	2'225'017	692'920	1'089'845	27'686'423
2018	4'389'594	2'652'181	675'637	797'775	1'270'129	2'549'085	2'097'872	1'487'905	843'492	1'082'788	24'743'761
2019	7'181'052	3'681'369	1'084'419	1'297'214	3'158'972	4'876'159	1'734'676	1'533'050	1'221'502	729'191	36'403'070
2020	4'253'071	213'079	1'661'016	2'476'507	2'364'999	3'012'111	1'534'837	1'423'763	1'818'947	4'224'946	35'907'561

<sup>1</sup>Di cui 6 mio anticipati nel 2007, per lavori eseguiti nel 2008.

Fonte: Divisione dell'ambiente, Sezione forestale (Banca dati statistica tab. n. 1106-TI, 1106-CH)

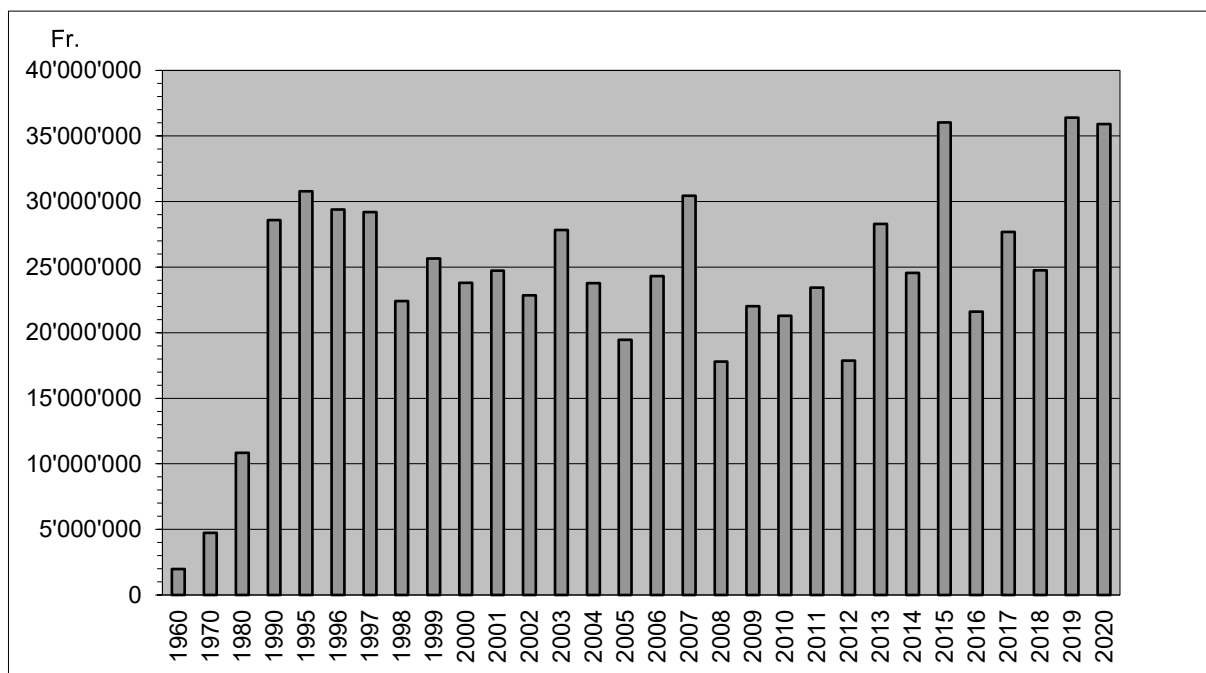
## 6.T48 Lavori forestali eseguiti con contributi cantonali e federali, dal 1995

	Opere	Bosco coltivato	Selvicoltura	Strade forestali	Premunizioni e rimboscimenti	Lavori diversi	Totale
		ha	(411) CHF	(421) CHF	(431) CHF	(412/413/414/432) CHF	CHF
1995	218	472.5	6'983'265	9'452'723	12'643'323	1'698'739	30'778'050
1996	201	291.7	8'305'670	7'742'594	12'615'586	716'667	29'380'517
1997	188	488.1	7'467'775	7'361'438	11'943'277	2'431'602	29'204'092
1998	174	293.1	5'640'653	4'592'193	10'316'502	1'851'279	22'400'627
1999	167	382.0	6'808'720	9'897'035	10'279'351	1'400'322	28'385'428
2000	338	549.0	3'963'009	5'361'276	11'790'118	2'680'129	23'794'532
2001	382	312.0	6'415'050	3'921'497	12'492'303	1'895'728	24'724'578
2002	342	425.0	4'847'725	3'862'740	12'147'586	2'004'471	22'862'522
2003	448	591.0	4'226'878	7'609'328	12'487'729	3'497'906	27'821'841
2004	383	553.0	4'629'189	4'159'918	11'853'246	3'147'412	23'789'765
2005	376	458.0	3'738'641	3'397'922	8'393'848	3'919'559	19'449'970
2006	215	2950.0	4'690'024	4'009'326	11'012'769	4'610'643	24'322'762
2007	215	2595.0	3'939'210	7'176'862	13'712'793	5'620'816	30'449'681 <sup>1</sup>
2008	203	2649.0	4'806'599	2'663'178	7'489'725	2'835'788	17'795'290
2009	226	3'449.0	6'348'223	3'549'012	8'790'778	3'341'411	22'029'424
2010	224	1756.0	6'686'140	5'079'242	5'595'650	3'920'859	21'281'891
2011	277	4186.0	7'748'482	5'035'691	7'197'927	3'446'666	23'428'766
2012	194	1167.0	7'016'469	3'982'040	4'996'777	1'884'705	17'879'991
2013	409	905.2	7'945'575	4'890'715	11'005'920	4'456'578	28'298'788
2014	371	1287.0	8'054'661	3'710'946	7'200'558	5'601'898	24'568'063
2015	278	958.0	11'832'643	8'295'813	11'037'429	4'875'383	36'041'268
2016	267	637.0	7'446'520	4'698'008	5'112'870	4'342'143	21'599'541
2017	377	6960.0	8'299'611	4'971'908	5'244'135	9'170'769	27'686'423
2018	273	687.0	10'512'107	2'530'900	4'955'370	6'745'384	24'743'761
2019	454	1068.0	16'624'864	3'643'518	10'052'650	6'082'038	36'403'070
2020	278	1080.0	10'272'172	7'336'786	7'306'242	10'992'361	35'907'561

<sup>1</sup>Di cui 6 mio anticipati nel 2007, per lavori eseguiti nel 2008.

Fonte: Divisione dell'ambiente, Sezione forestale (Banca dati statistica tab. n. 1106-TI, 1106-CH)

### 6.T49 Lavori forestali eseguiti con contributi cantonali e federali, dal 1960



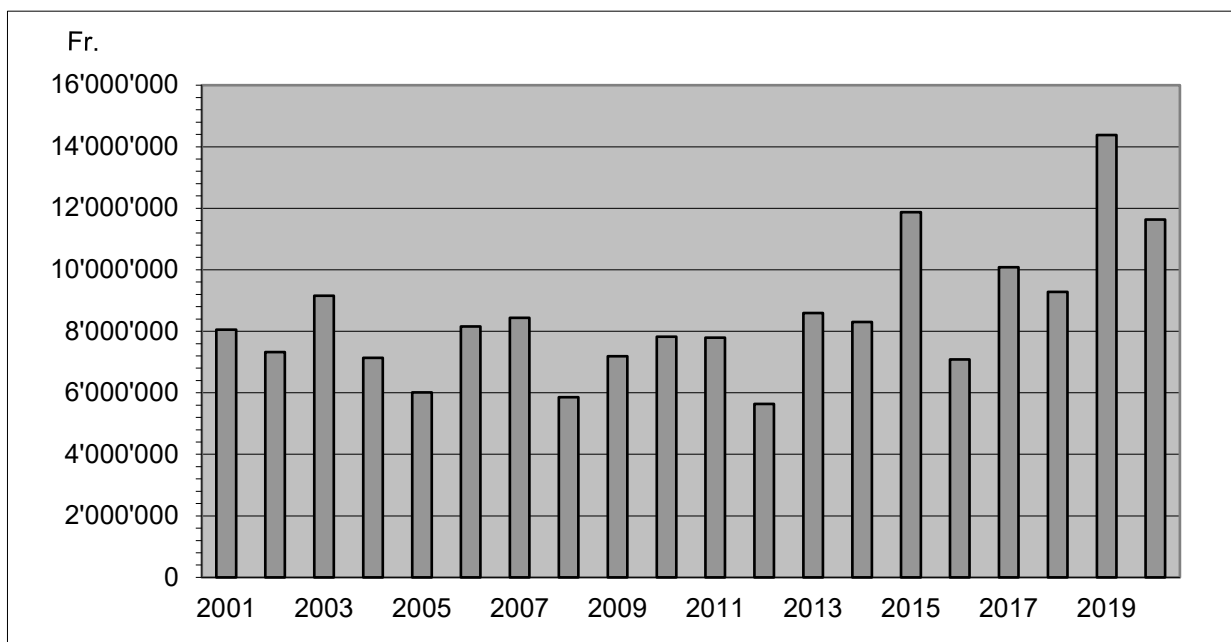
Fonte: Divisione dell'ambiente, Sezione forestale (Banca dati statistica tab. n. 1106-TI, 1106-CH)

### 6.T50 Ripartizione dei sussidi cantonali e federali per categoria di lavoro, nel 2020

	Consuntivo	Sussidio TI	Sussidio CH		
	CHF	CHF	%	CHF	%
Premunizioni e rimboscimento (431)	7'306'242	2'364'999	32	3'012'111	41
Selvicoltura (411)	10'272'172	4'253'071	41	2'130'079	21
Strade e migliorie stradali (421)	7'336'786	1'661'016	23	2'476'507	34
Danni alle foreste (413)	3'909'560	1'534'837	39	1'423'763	36
Diversi (412, 414, 432)	7'082'801	1'818'947	26	4'224'946	60
<b>Totale</b>	<b>35'907'561</b>	<b>11'632'870</b>	<b>32</b>	<b>13'267'406</b>	<b>37</b>

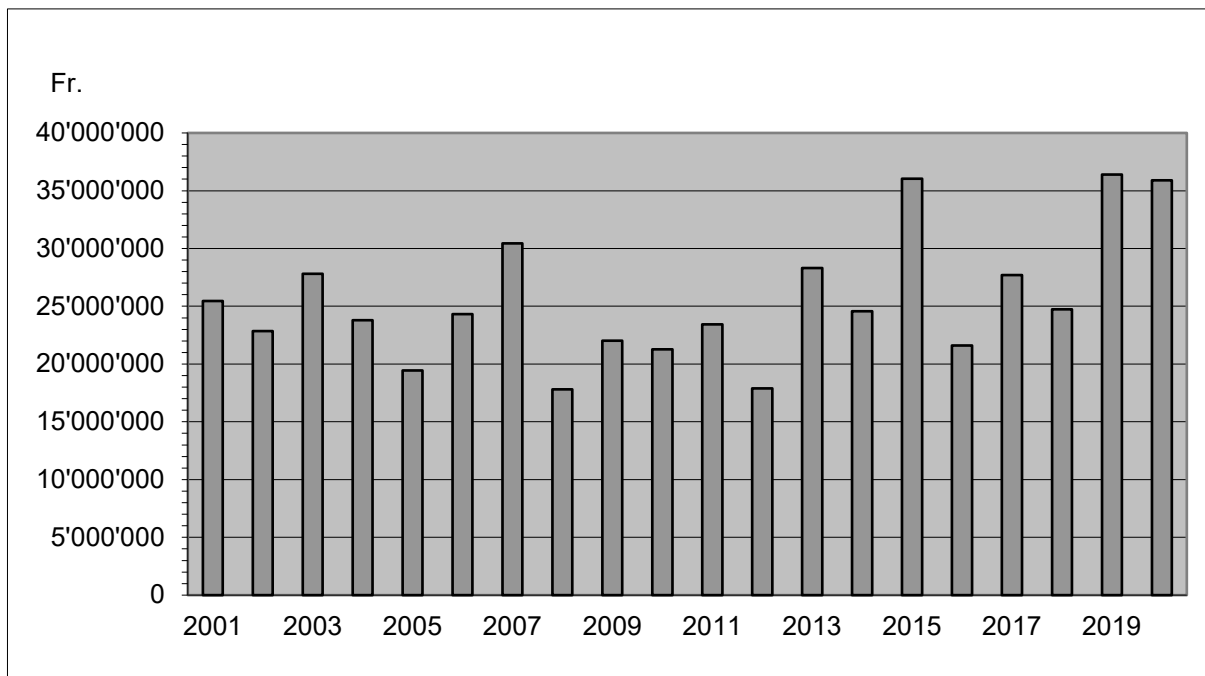
Fonte: Divisione dell'ambiente, Sezione forestale (Banca dati statistica tab. n. 1106-TI, 1106-CH)

### 6.T51 Ripartizione dei sussidi cantonali per lavori forestali, dal 2001



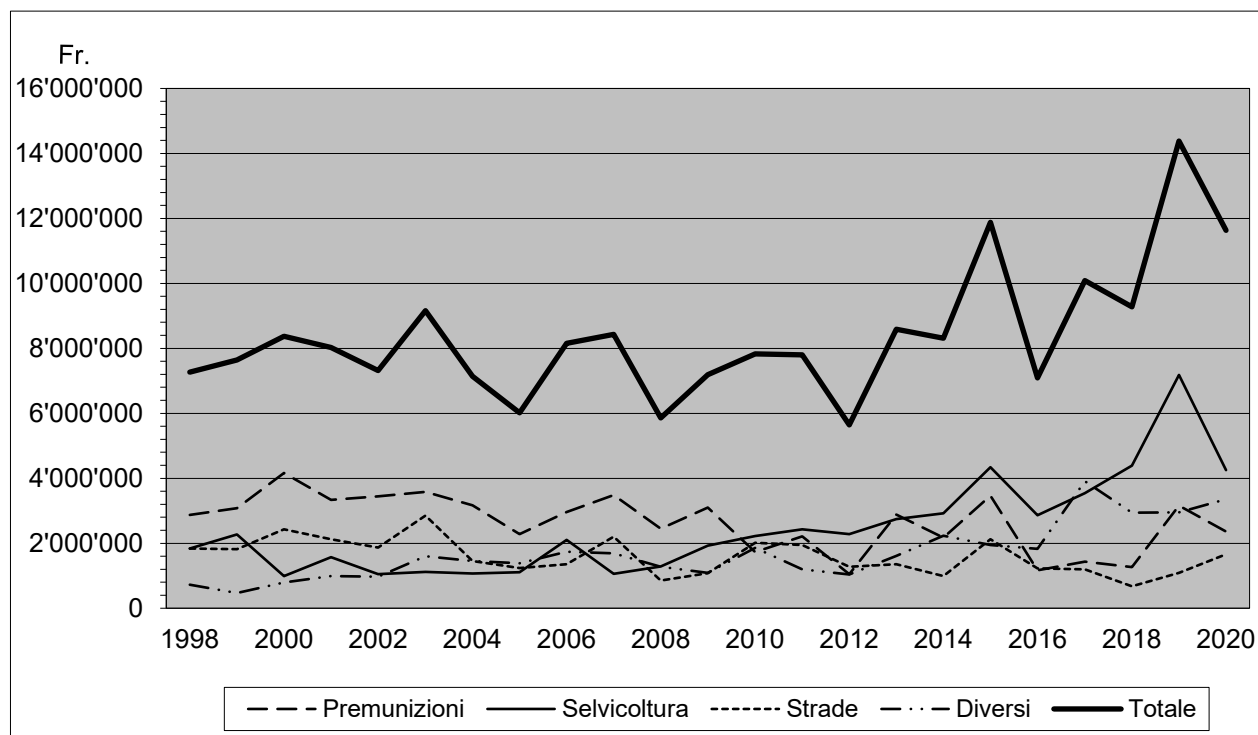
Fonte: Divisione dell'ambiente, Sezione forestale (Banca dati statistica tab. n. 1106-TI, 1106-CH)

### 6.T52 Evoluzione del volume complessivo dei lavori sussidiati in franchi nel settore forestale, dal 2001



Fonte: Divisione dell'ambiente, Sezione forestale (Banca dati statistica tab. n. 1106-TI, 1106-CH)

### 6.T53 Evoluzione degli investimenti in franchi (=sussidi cantonali) nel settore forestale per categoria di lavoro, dal 1998



Fonte: Divisione dell'ambiente, Sezione forestale (Banca dati statistica tab. n. 1107)

### 6.T54 Impianti a fune metallica, dal 2004

	Montaggi	Smontaggi	Impianti esistenti a fine anno	Impianti notificati all'UFAC
<b>2004</b>	... <sup>1</sup>	... <sup>1</sup>	... <sup>1</sup>	... <sup>1</sup>
<b>2005</b>	19	35	<b>846</b>	393
<b>2006</b>	27	31	<b>842</b>	402
<b>2007</b>	36	31	<b>847</b>	403
<b>2008</b>	25	41	<b>831</b>	396
<b>2009</b>	26	40	<b>817</b>	384
<b>2010</b>	21	17	<b>821</b>	389
<b>2011</b>	21	37	<b>805</b>	394
<b>2012</b>	24	37	<b>792</b>	392
<b>2013</b>	16	25	<b>783</b>	399
<b>2014</b>	20	25	<b>778</b>	395
<b>2015</b>	15	21	<b>772</b>	408
<b>2016</b>	19	24	<b>767</b>	394
<b>2017</b>	18	27	<b>809</b>	419
<b>2018</b>	24	14	<b>790</b>	391
<b>2019</b>	21	34	<b>774</b>	387
<b>2020</b>	22	14	<b>782</b>	385

<sup>1</sup>Nel 2005 è stata fatta una verifica sistematica di tutti gli impianti a fune metallica della SF e la banca dati è stata rivista e aggiornata.

Fonte: Divisione dell'ambiente, Sezione forestale (Banca dati impianti a fune metallica)