

# 2015



**Relazione annuale**

# ALLEGATO

# STATISTICO

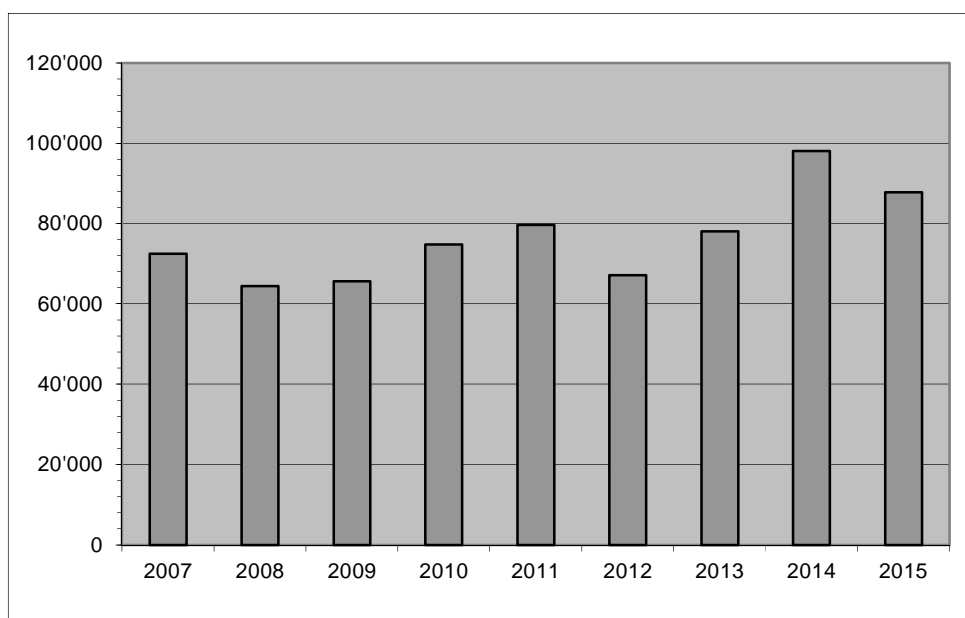
Bellinzona, aprile 2016

### 6.T45 Produzione legnosa in mc, utilizzazione proveniente dai boschi ticinesi, dal 2007

	2007	2008	2009	2010	2011	2012	2013	2014	2015
<b>Boschi pubblici</b>	<b>51'435</b>	<b>46'864</b>	<b>43'378</b>	<b>56'735</b>	<b>61'987</b>	<b>50'917</b>	<b>60'930</b>	<b>79'941</b>	<b>69'505</b>
Legname destinato alla vendita	50'332	45'242	46'518	55'891	60'902	50'184	59'603	79'058	67'314
Legname d'opera	22'053	17'060	17'678	18'897	19'216	13'275	18'615	26'681	18'816
Legna da ardere	28'279	28'182	28'840	36'994	41'686	36'909	40'988	52'377	48'498
Legname per uso interno	1'103	1'622	860	844	1'085	733	1'327	883	2'191
Legname d'opera	515	187	173	177	85	127	107	173	51
Legna da ardere	588	1'435	687	667	1'000	606	1'220	710	2'140
<b>Boschi privati</b>	<b>21'019</b>	<b>17'543</b>	<b>18'227</b>	<b>17'994</b>	<b>17'651</b>	<b>16'190</b>	<b>17'094</b>	<b>18'154</b>	<b>18'222</b>
Legname destinato alla vendita	8'203	5'734	6'194	7'838	6'021	6'473	7'362	6'509	7'270
Legname d'opera	55	0	0	0	0	400	0	108	1'323
Legna da ardere	8'148	5'734	6'194	7'838	6'021	6'073	7'362	6'401	5'947
Legname per uso interno	12'816	11'809	12'033	10'156	11'630	9'717	9'732	11'645	10'952
Legname d'opera	70	39	739	65	50	96	14	100	44
Legna da ardere	12'746	11'770	11'294	10'091	11'580	9'621	9'718	11'545	10'908
<b>Totale delle utilizz. (boschi pubbl. e boschi priv.)</b>	<b>72'454</b>	<b>64'407</b>	<b>65'605</b>	<b>74'729</b>	<b>79'638</b>	<b>67'107</b>	<b>78'024</b>	<b>98'095</b>	<b>87'727</b>

Fonte: Divisione dell'ambiente, Sezione forestale (Banca dati statistica tab. n. 1103 e 1204)

### 6.T46 Produzione legnosa in mc, utilizzazione proveniente dai boschi ticinesi, dal 2007



Fonte: Divisione dell'ambiente, Sezione forestale (Banca dati statistica tab. n. 1103 e 1204)

### 6.T47 Ripartizione della produzione nei diversi assortimenti legnosi, dal 2005

	2005	2006	2007	2008	2009	2010	2011	2012	2013	2014	2015
	mc	mc	mc	mc	mc	mc	mc	mc	mc	mc	mc
<b>Legname d'opera</b>	<b>14'867</b>	<b>16'343</b>	<b>22'693</b>	<b>17'286</b>	<b>18'590</b>	<b>19'139</b>	<b>19'351</b>	<b>13'898</b>	<b>18'736</b>	<b>27'062</b>	<b>20'234</b>
Resinoso	14'375	12'766	22'364	16'813	17'614	18'332	19'077	13'454	18'411	26'562	19'055
Frondifero	492	3'577	329	473	976	807	274	444	325	500	1'179
<b>Legna da ardere</b>	<b>40'837</b>	<b>52'014</b>	<b>49'761</b>	<b>47'121</b>	<b>47'015</b>	<b>55'590</b>	<b>60'288</b>	<b>53'209</b>	<b>59'288</b>	<b>71'033</b>	<b>67'493</b>
Resinoso	6'168	9'535	8'510	5'844	8'003	10'317	10'728	8'783	13'520	25'026	18'328
Frondifero	34'669	42'479	41'251	41'277	39'012	45'273	49'560	44'426	45'768	46'007	49'165
<b>Totale</b>	<b>55'704</b>	<b>68'357</b>	<b>72'454</b>	<b>64'407</b>	<b>65'605</b>	<b>74'729</b>	<b>79'639</b>	<b>67'107</b>	<b>78'024</b>	<b>98'095</b>	<b>87'727</b>

Fonte: Divisione dell'ambiente, Sezione forestale (Banca dati statistica tab. n. 1103 e 1204)

### 6.T48 Legname venduto e risultato finanziario dei tagli eseguiti nel bosco pubblico, dal 2008

	2008	2009	2010	2011	2012	2013	2014	2015
<b>Legname venduto mc</b>								
Opera	17'060	17'678	18'897	19'216	36'858	18'615	26'681	18'816
Ardere	28'182	28'840	36'994	41'686	13'335	40'988	52'377	48'498
<b>Totale</b>	<b>45'242</b>	<b>46'518</b>	<b>55'891</b>	<b>60'902</b>	<b>50'193</b>	<b>59'603</b>	<b>79'058</b>	<b>67'314</b>
<b>Ricavo vend. Legname fr.</b>	<b>3'284'641</b>	<b>2'308.252</b>	<b>2'432'835</b>	<b>2'423'912</b>	<b>1'791'851</b>	<b>2'371'875</b>	<b>3'092'521</b>	<b>2'378'739</b>
<b>Costi fr.</b>	<b>6'048'839</b>	<b>5'822'241</b>	<b>6'725'623</b>	<b>7'809'375</b>	<b>7'506'938</b>	<b>9'935'789</b>	<b>13'673'904</b>	<b>10'881'396</b>
<b>Perdita (-)/Guadagno(+) fr.</b>	<b>-2'764'198</b>	<b>-3'513'989</b>	<b>-4'292'788</b>	<b>-5'385'463</b>	<b>-5'715'087</b>	<b>-7'563'914</b>	<b>-10'581'383</b>	<b>-8'502'657</b>

Fonte: Divisione dell'ambiente, Sezione forestale (Banca dati statistica tab. n. 1104)

### 6.T49 Produzione legnosa: utilizzazioni provenienti dai boschi ticinesi, nel 2015

	Vendita								Uso proprio					Utilizzazioni totali
	Opera resinoso	Opera frondifero	Ardere resinoso	Ardere frondifero	Ardere altro	Industria resinoso	Industria frondifero	Totale	Opera resinoso	Opera frondifero	Ardere resinoso	Ardere frondifero	Totale	
	mc	mc	mc	mc	mc	mc	mc	mc	mc	mc	mc	mc	mc	mc
Boschi pubblici	17'898	243	17'689	29'701	1'108	670	5	67'314	31	20	20	2'120	2'191	69'505
Boschi privati	422	151	324	5'623	0	1	749	7'270	33	11	295	10'613	10'952	18'222
<b>Totale</b>	<b>18'320</b>	<b>394</b>	<b>18'013</b>	<b>35'324</b>	<b>1'108</b>	<b>671</b>	<b>754</b>	<b>74'584</b>	<b>64</b>	<b>31</b>	<b>315</b>	<b>12'733</b>	<b>13'143</b>	<b>87'727</b>

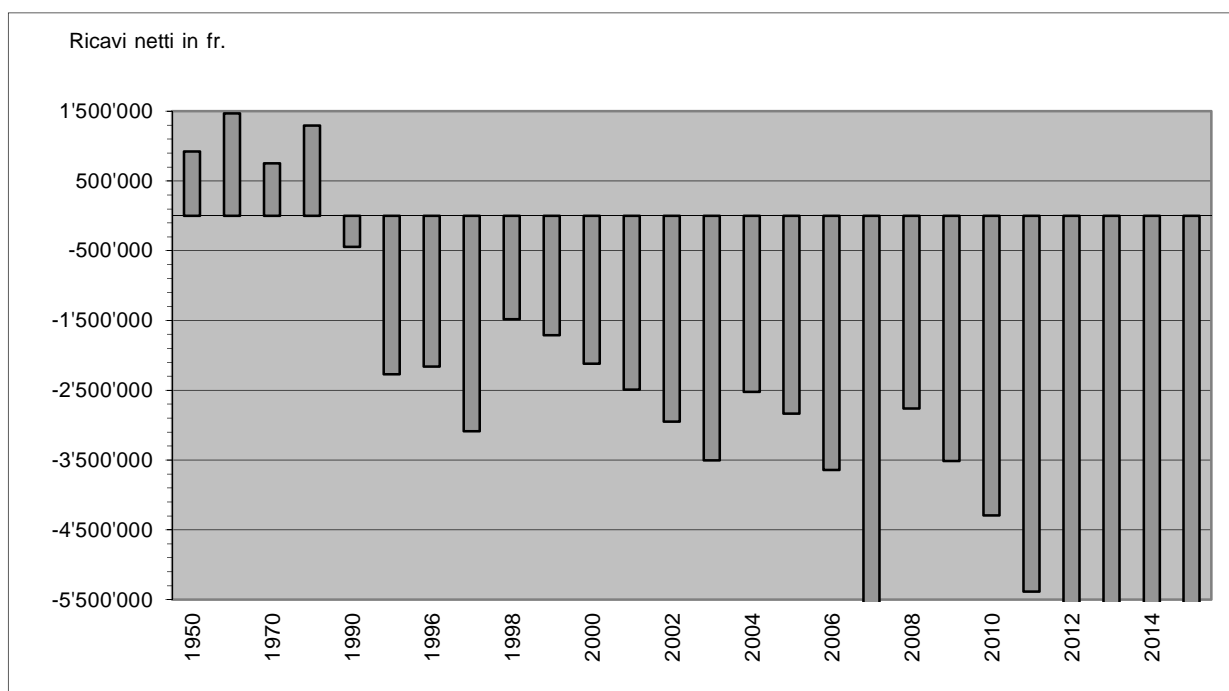
Fonte: Divisione dell'ambiente, Sezione forestale (Banca dati statistica tab. n. 1103 e 1204)

### 6.T50 Legname venduto nei boschi pubblici e ricavo dalla vendita, dal 1950

	Legna da ardere	Legna da opera	Ricavo lordo	Ricavo netto
	mc	mc	fr.	fr.
1950	246'551	33'044	2'066'520	923'252
1955	194'916	34'777	2'905'975	1'992'603
1960	147'926	21'558	4'948'423	1'466'426
1965	84'152	13'552	1'971'892	717'146
1970	22'568	18'033	2'000'893	754'194
1975	22'376	22'593	3'127'975	691'869
1980	28'766	20'445	3'609'030	1'292'048
1985	10'332	11'079	2'550'925	225'975
1990	4'507	8'785	1'146'706	-446'190
1991	9'965	10'741	1'707'926	-1'301'749
1992	15'163	22'184	3'278'507	-852'037
1993	15'402	17'058	2'320'884	-835'849
1994	14'545	18'284	2'635'731	-1'359'564
1995	17'591	21'083	2'491'835	-2'272'665
1996	18'615	24'691	2'533'439	-2'161'787
1997	19'232	39'108	3'459'324	-3'087'333
1998	18'289	27'071	2'990'091	-1'484'093
1999	12'790	26'024	2'400'666	-1'711'972
2000	15'732	11'508	1'274'508	-2'118'731
2001	10'002	18'488	1'274'295	-2'490'222
2002	13'720	19'999	1'637'504	-2'949'157
2003	24'038	13'664	2'010'916	-3'506'271
2004	20'026	9'716	1'622'172	-2'524'746
2005	21'873	14'579	1'961'116	-2'834'796
2006	33'037	15'460	2'509'810	-3'644'267
2007	50'332	28'279	3'454'092	-1'970'904
2008	28'182	17'060	6'048'839	-2'764'198
2009	28'840	17'678	2'308'252	-3'513'989
2010	36'994	18'897	2'432'835	-4'292'788
2011	41'686	19'216	2'423'912	-5'385'463
2012	36'909	13'275	1'791'851	-5'715'087
2013	40'988	18'615	2'371'875	-7'563'914
2014	52'377	26'681	3'092'521	-10'581'383
<b>2015</b>	<b>48'498</b>	<b>18'816</b>	<b>2'378'739</b>	<b>-8'502'657</b>

Fonte: Divisione dell'ambiente, Sezione forestale (Banca dati statistica tab. n. 1103 e 1104)

### 6.T51 Legname venduto nei boschi pubblici e ricavo dalla vendita, dal 1950



Fonte: Divisione dell'ambiente, Sezione forestale (Banca dati statistica tab. n. 1103 e 1204)

### 6.T52 Frequenza e estensione degli incendi di bosco, dal 2001

	N. incendi	Bosco	Pascolo e improduttivo	Totale	Media per incendio
		ha	ha	ha	ha
2001	32	34.92	49.95	84.87	2.65
2002	35	396	166	562	16.06
2003	83	143.57	118.9	262.47	3.16
2004	31	14.3	3.85	18.15	0.59
2005	26	17.96	10.18	28.14	1.08
2006	22	87.77	24.02	111.79	5.08
2007	37	192.74	86.28	279.02	7.54
2008	17	12.74	27.51	40.25	2.37
2009	12	33.98	0.10	34.08	2.84
2010	26	8.14	1.22	9.36	0.36
2011	21	13.24	63.26	76.5	3.64
2012	19	16.31	10.76	27.07	1.42
2013	19	24.10	2.50	26.60	1.40
2014	18	37.10	2.50	39.60	2.20
<b>2015</b>	<b>36</b>	<b>25.25</b>	<b>5.60</b>	<b>30.85</b>	<b>0.86</b>

Fonte: Divisione dell'ambiente, Sezione forestale (Banca dati incendi)

**6.T53 Numero incendi di bosco secondo la causa, dal 2001**

	Ignota	Fulmine	Dolo/ piromania	Negligenza	Militari	FFS	Corto circuito	Altro	Tot. inc.
2001	5	1	7	14	-	-	1	4	32
2002	7	1	9	17	-	-	-	1	35
2003	26	24	4	29	-	-	-	-	83
2004	5	5	1	14	-	-	1	5	31
2005	8	3	2	12	-	-	-	1	26
2006	5	9	1	4	-	1	-	2	22
2007	13	-	3	18	-	-	1	2	37
2008	6	2	2	5	1	-	1	-	17
2009	1	1	5	4	-	-	-	1	12
2010	9	6	3	7	-	1	-	-	26
2011	5	2	2	8	1	-	1	2	21
2012	4	3	3	7	0	0	0	2	19
2013	3	6	1	6	0	0	1	2	19
2014	9	0	2	5	0	0	2	0	18
<b>2015</b>	<b>12</b>	<b>5</b>	<b>4</b>	<b>12</b>	<b>0</b>	<b>0</b>	<b>1</b>	<b>2</b>	<b>36</b>

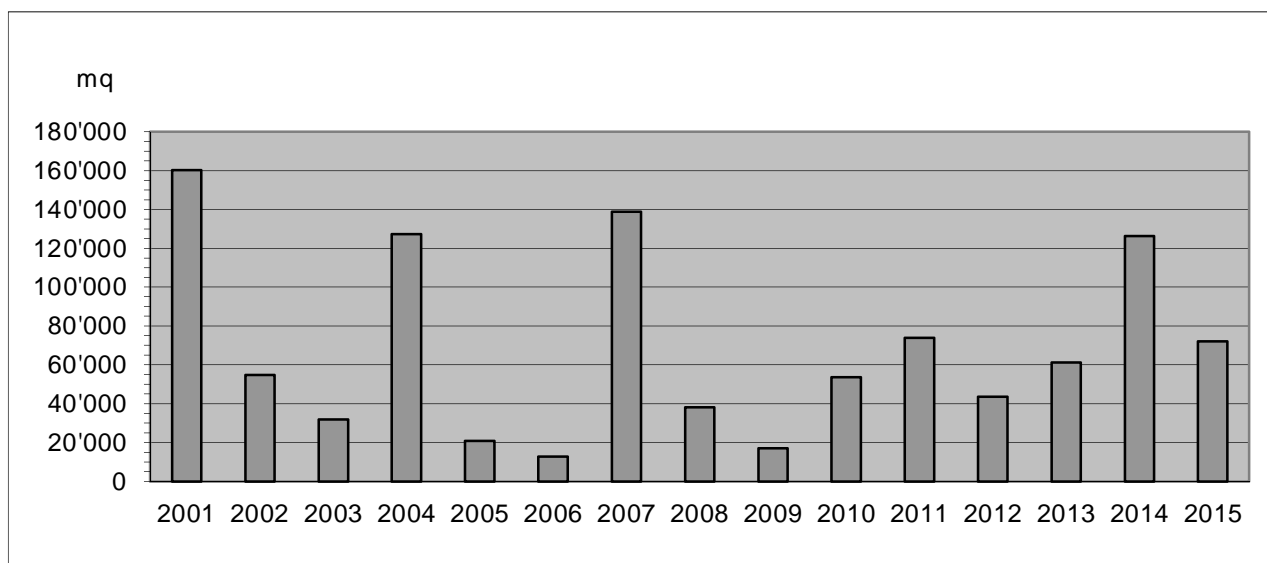
Fonte: Divisione dell'ambiente, Sezione forestale (Banca dati incendi)

**6.T54 Dissodamenti concessi secondo lo scopo, dal 2001**

	Scopo principale					Tipo di dissodamento		Totale
	Edilizia	Discariche e cave	Strade e posteggi	Agricoltura	Diversi	Definitivo	Temporaneo	
	mq	mq	mq	mq	mq	mq	mq	mq
2001	30'868	115'894	3'012	-	10'509	n.c.	n.c.	160'283
2002	7'465	33'160	2'791	7'540	3'774	n.c.	n.c.	54'730
2003	6'920	1'400	522	3'724	19'348	n.c.	n.c.	31'913
2004	184	116'282	1'257	1'080	8'471	n.c.	n.c.	127'274
2005	2'911	9'600	1'917	4'547	1'908	n.c.	n.c.	20'883
2006	9'814	-	1'465	-	1'568	9'315	3'532	12'847
2007	2'460	120'940	2'481	2'296	10'696	12'503	126'370	138'873
2008	1'929	16'002	9'831	5'052	5'261	13'846	24'229	38'075
2009	9'884	-	4'352	572	2.348	8.941	8.215	17.156
2010	16'346	30'933	1'873	4'387	0	18'356	35'183	53'539
2011	15'565	-	9'808	42'371	6.056	22'568	51'232	73'800
2012	11'898	14'352	877	4'713	3'826	23'035	20'524	43'559
2013	32'484	3'142	18'540	6'711	300	33'363	27'814	61'177
2014	43'061	76'761	1'671	3'293	1'581	52'204	74'163	126'367
<b>2015</b>	<b>61'716</b>	<b>3'910</b>	<b>3'111</b>	<b>354</b>	<b>2'997</b>	<b>48'764</b>	<b>23'324</b>	<b>72'088</b>

Fonte: Divisione dell'ambiente, Sezione forestale (Banca dati dissodamenti)

### 6.T55 Totale dissodamenti concessi, dal 2001



Fonte: Divisione dell'ambiente, Sezione forestale (Banca dati dissodamenti)

### 6.T56 Spostamento dei ghiacciai, dal 2011

	Superficie in km2	Avanzamento (+)    Arretramento (-)					Arretramento totale
		2011 (m)	2012 (m)	2013 (m)	2014 (m)	2015 (m)	
Basodino	2.30	-19.20	-10.60	Non misurato (neve)	-9.00	-25.40	<b>71.00</b>
Cavagnoli	1.40	-24.40	-10.70	Non misurato (neve)	nuova base <sup>1</sup>	-13.00	<b>13.00 (dal 2014)</b>
Corno	0.30	-3.0	-3.80	0.00	-16.40	-15.80	<b>45.50</b>
Valleggia	0.60	-4.30	-6.00	Non misurato (neve)	-6.00	-5.30	<b>29.30</b>
Croslina (Campo Tencia)	0.30	-4.10	-4.90	Non misurato (neve)	-2.00	-2.00	<b>14.10</b>
Bresciana (Adula)	0.80	-13.0	Non misurato (neve)	Non misurato (neve)	-30.70	Non misurato (neve)	<b>49.70 (fino al 2014)</b>
Vadrecc di Camadra	0.15	-5.60	-4.00	Non misurato (neve)	Non misurato	Non misurato (neve)	<b>12.00 (fino 2012)</b>

<sup>1</sup> Nel 2014 è stato cambiato il punto di misurazione in quanto un'importante superficie di ghiaccio è staccata dal corpo principale del ghiacciaio e non è più alimentata. Di conseguenza, il fronte del ghiacciaio è stato spostato di circa 860 metri in direzione (ovest)-sud-ovest

Fonte: Divisione dell'ambiente, Sezione forestale (Banca dati ghiacciai)

### 6.T57 Formazione professionale nel settore forestale: confronto tra la situazione del 1980 e quella degli anni 2012-2015

Anno	1980			2012			2013			2014			2015		
	Stat o	Priv. i	Total e	Stat o	Priv. i	Total e	Stat o	Priv. i	Total e	Stat o	Priv. i	Total e	Stat o	Priv. i	Total e
Aziende di tirocinio	4	1	5	2	33	35	2	33	35	2	36	38	2	36	38
Maestri di tirocinio	4	1	5	7	29	36	7	30	37	7	31	38	6	31	37
Istruttori e docenti	6	–	6	7	34	41	9	33	42	9	33	42	10	34	44
Periti di esame	10	5	15	19	15	34	18	13	31	18	12	30	17	13	30
Apprendisti	4	1	5	6	70	76	8	76	84	6	84	90	6	90	96
Ispettori del tirocinio	1	1	2	0	2	2	1	1	2	2	0	2	1	1	2

<sup>1</sup>Aziende di tirocinio non statali (ditte forestali, aziende patriziali, aziende comunali, aziende regionali).

Fonte: Divisione dell'ambiente, Sezione forestale (Banca dati formazione professionale)

### 6.T58 Corsi professionali di formazione, aggiornamento e perfezionamento nel settore forestale: confronto tra la situazione del 1980 e quella del 2013-2015

Anno	1980		2013			2014			2015		
	Numero	Giornate corso	Numero	Giornate corso	Parteci- panti	Numero	Giornate corso	Parteci- panti	Numero	Giornate corso	Parteci- panti
Corsi di formazione <sup>1</sup>	1	10	12	86	211	11	80	207	13	93	227
Corsi di aggiornamento e di perfezionamento <sup>2</sup>	–	–	39	164	318	30	129	232	26	152	289
<b>Totale</b>	<b>1</b>	<b>10</b>	<b>51</b>	<b>250</b>	<b>529</b>	<b>41</b>	<b>209</b>	<b>439</b>	<b>39</b>	<b>245</b>	<b>516</b>

<sup>1</sup> Destinatari apprendisti selvicoltori.

<sup>2</sup> Destinatari operai forestali, selvicoltori, forestali, ing. forestali, operai di professioni affini, PC, operai cantonali, maestri di tirocinio, periti, docenti SPAI, istruttori WVS

Fonte: Divisione dell'ambiente, Sezione forestale (Banca dati formazione professionale)

### 6.T59 Vivaio forestale Lattecaldo- Morbio superiore, nel 2015

Vendita piantine	Frondifero	Resinoso	Arbusti	Fruttiferi	No. Piantine	Ricavo CHF
Piantagione in bosco		13'377	7'603	244	6'699	27'923
Vendita a privati		3'727	1'929	712	9'508	15'876
<b>Totale</b>		<b>17'104</b>	<b>9'532</b>	<b>956</b>	<b>16'207</b>	<b>43'799</b>

Fonte: Divisione dell'ambiente, Sezione forestale (Banca dati statistica tab. n. 1111)



### 6.T60 Ripartizione dei sussidi cantonali e federali per lavori forestali, per categoria di lavoro e circondario, dal 2000

	Selvicoltura (411)		Strade e miglie stradali (421)		Premunizioni e rimboschimenti (431)		Danni alle foreste (413)		Diversi compreso (412/414/432)		Volume di lavoro con- suntivato
	S. Cant.	S. Fed.	S. Cant.	S. Fed.	S. Cant.	S. Fed.	S. Cant.	S. Fed.	S. Cant.	S. Fed.	
2000	989'415	1'563'502	2'424'350	2'667'450	4'162'813	7'856'544	272'078	367'274	523'218	280'000	23'794'532
2001	1'572'708	2'477'136	2'128'396	2'298'004	3'339'187	6'669'429	431'314	595'965	584'788	305'450	24'619'897
2002	1'045'244	1'782'327	1'864'079	2'096'787	3'440'984	6'353'123	394'667	404'796	575'167	309'010	22'258'211
2003	1'118'694	1'781'705	2'851'699	2'924'267	3'586'360	7'008'973	957'867	944'754	639'976	409'196	27'869'694
2004	1'066'471	1'534'186	1'451'877	1'362'514	3'170'835	5'652'512	629'716	561'779	821'937	610'680	23'952'385
2005	1'106'702	1'528'033	1'240'230	964'527	2'281'084	4'776'908	748'828	753'978	575'353	821'125	19'449'970
2006	2'101'326	1'780'517	1'353'025	1'270'659	2'964'644	5'674'775	725'960	804'036	1'014'206	1'109'000	24'322'762
2007	1'064'188	1'156'182	2'201'755	1'908'998	3'481'921	4'415'748	838'232	778'654	849'000	1'244'840	30'449'681 <sup>1</sup>
2008	1'284'608	1'629'829	848'866	918'380	2'448'221	3'849'340	694'946	593'916	584'060	331'896	17'795'290
2009	1'929'664	2'348'747	1'078'485	1'064'745	3'095'990	4'860'078	890'679	789'950	195'710	128'045	21'877'791
2010	2'221'834	2'138'461	2'016'127	1'153'390	1'732'519	3'206'675	665'999	538'789	1'190'743	696'067	21'281'890
2011	2'432'539	2'717'119	1'944'536	1'189'729	2'216'838	2'943'494	597'314	462'351	604'188	941'791	23'428'766
2012	2'285'224	2'674'298	1'272'293	1'138'897	1'048'830	2'112'412	609'839	379'878	427'479	261'018	17'879'991
2013	2'741'290	3'149'317	1'356'263	1'744'953	2'886'375	4'589'351	1'077'109	678'172	531'083	1'029'682	28'298'788
2014	2'917'426	2'767'345	986'425	1'506'649	2'170'901	2'975'076	1'730'065	1'494'046	602'576	396'161	24'568'063
2015	4'344'406	3'912'049	2'123'533	2'836'888	3'459'314	4'782'228	918'731	874'756	1'031'070	932'144	36'041'268

<sup>1</sup>Di cui 6 mio anticipati nel 2007, per lavori eseguiti nel 2008.

Fonte: Divisione dell'ambiente, Sezione forestale (Banca dati statistica tab. n. 1106-TI, 1106-CH)

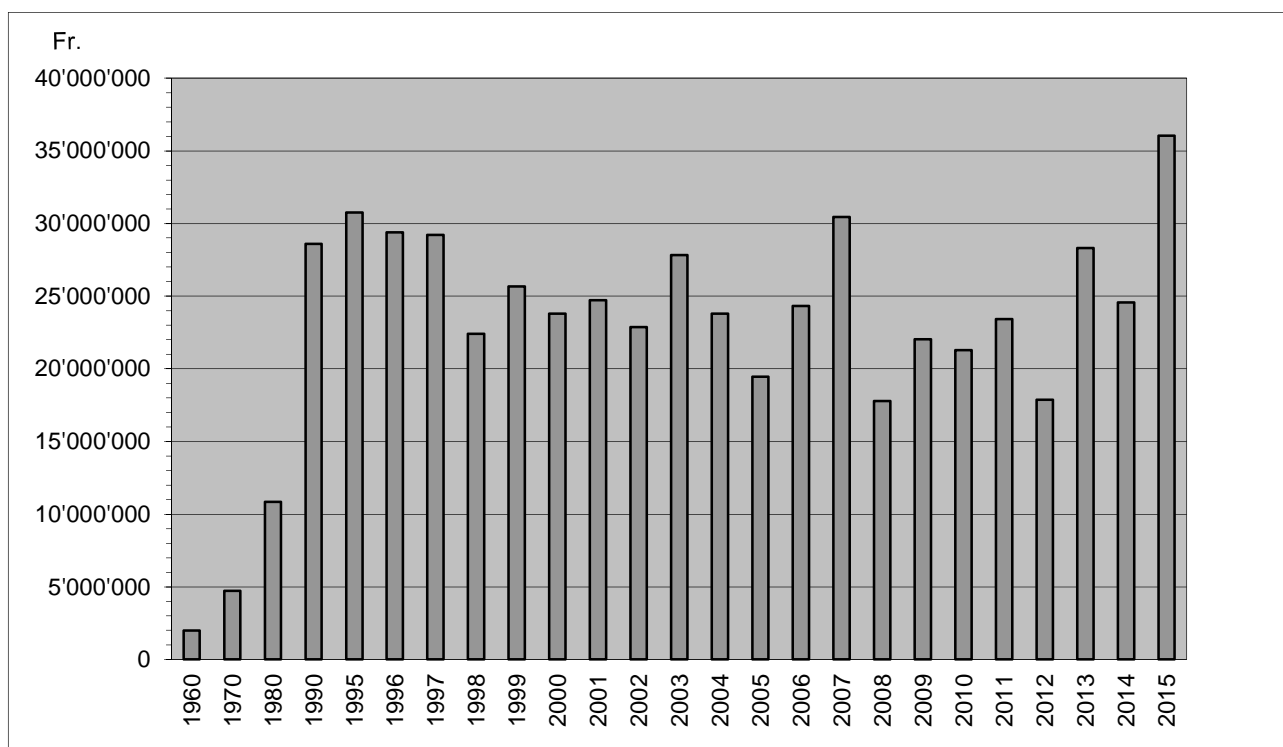
### 6.T61 Lavori forestali eseguiti con contributi cantonali e federali, dal 1985

	Opere	Bosco coltivato	Selvicoltura		Strade forestali	Premunizioni e rimboschimenti	Lavori diversi	Totale			
			(411)						(421)	(431)	(412/413/414/432)
			ha	CHF					CHF	CHF	CHF
1985	64	166.0	1'142'453	3'650'108	2'223'471	488'132	7'504'164				
1990	94	326.8	2'726'531	9'126'043	12'869'948	3'868'219	28'590'741				
1995	218	472.5	6'983'265	9'452'723	12'643'323	1'698'739	30'778'050				
1996	201	291.7	8'305'670	7'742'594	12'615'586	716'667	29'380'517				
1997	188	488.1	7'467'775	7'361'438	11'943'277	2'431'602	29'204'092				
1998	174	293.1	5'640'653	4'592'193	10'316'502	1'851'279	22'400'627				
1999	167	382.0	6'808'720	9'897'035	10'279'351	1'400'322	28'385'428				
2000	338	549.0	3'963'009	5'361'276	11'790'118	2'680'129	23'794'532				
2001	382	312.0	6'415'050	3'921'497	12'492'303	1'895'728	24'724'578				
2002	342	425.0	4'847'725	3'862'740	12'147'586	2'004'471	22'862'522				
2003	448	591.0	4'226'878	7'609'328	12'487'729	3'497'906	27'821'841				
2004	383	553.0	4'629'189	4'159'918	11'853'246	3'147'412	23'789'765				
2005	376	458.0	3'738'641	3'397'922	8'393'848	3'919'559	19'449'970				
2006	215	2950.0	4'690'024	4'009'326	11'012'769	4'610'643	24'322'762				
2007	215	2595.0	3'939'210	7'176'862	13'712'793	5'620'816	30'449'681 <sup>1</sup>				
2008	203	2649.0	4'806'599	2'663'178	7'489'725	2'835'788	17'795'290				
2009	226	3'449.0	6'348'223	3'549'012	8'790'778	3'341'411	22'029'424				
2010	224	1756.0	6'686'140	5'079'242	5'595'650	3'920'859	21'281'891				
2011	277	4186.0	7'748'482	5'035'691	7'197'927	3'446'666	23'428'766				
2012	194	1167.0	7'016'469	3'982'040	4'996'777	1'884'705	17'879'991				
2013	409	905.2	7'945'575	4'890'715	11'005'920	4'456'578	28'298'788				
2014	371	1287.0	8'054'661	3'710'946	7'200'558	5'601'898	24'568'063				
2015	278	958.0	11'832'643	8'295'813	11'037'429	4'875'383	36'041'268				

<sup>1</sup>Di cui 6 mio anticipati nel 2007, per lavori eseguiti nel 2008.

Fonte: Divisione dell'ambiente, Sezione forestale (Banca dati statistica tab. n. 1106-TI, 1106-CH)

### 6.T62 Lavori forestali eseguiti con contributi cantonali e federali, dal 1960



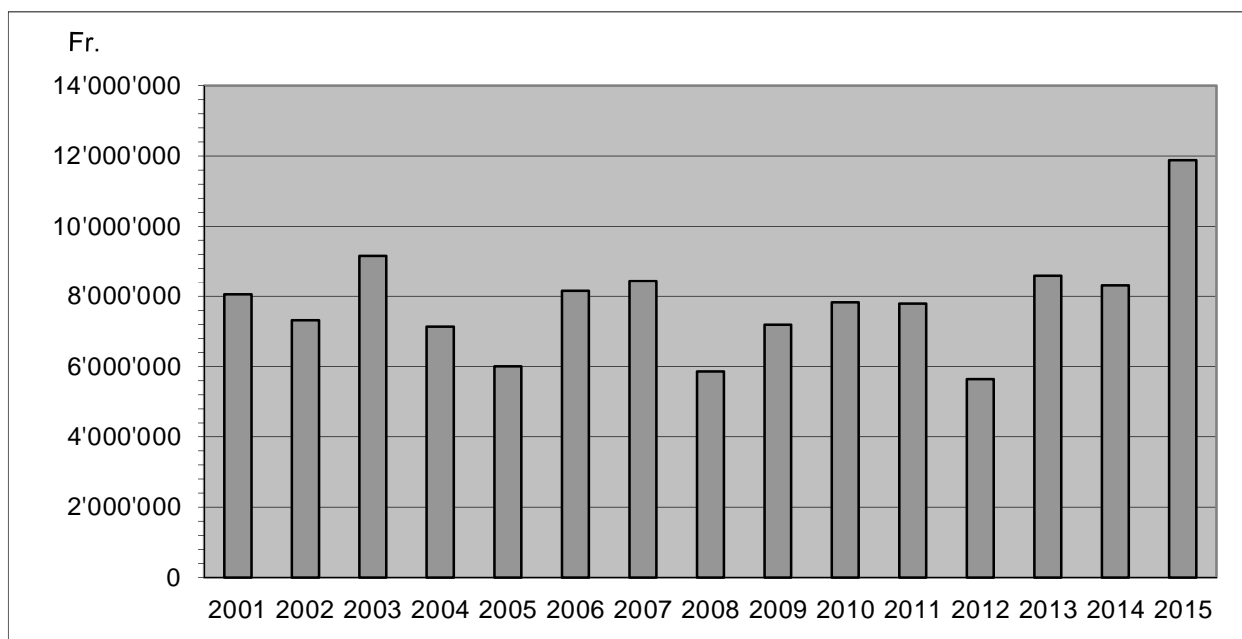
Fonte: Divisione dell'ambiente, Sezione forestale (Banca dati statistica tab. n. 1106-TI, 1106-CH)

### 6.T63 Ripartizione dei sussidi cantonali e federali per categoria di lavoro, nel 2015

	Consuntivo		Sussidio TI		Sussidio CH	
	CHF		CHF	%	CHF	%
Premunizioni e rimboscimento (431)	11'037'429		3'459'314	31	4'782'228	43
Selvicoltura (411)	11'832'643		4'344'406	37	3'912'049	33
Strade e migliorie stradali (421)	8'295'813		2'123'533	26	2'836'888	34
Danni alle foreste (413)	2'711'177		918'731	34	874'756	32
Diversi (412, 414, 432)	2'164'206		1'031'070	48	932'144	43
<b>Totale</b>	<b>36'041'268</b>		<b>11'877'054</b>	<b>33</b>	<b>13'338'065</b>	<b>37</b>

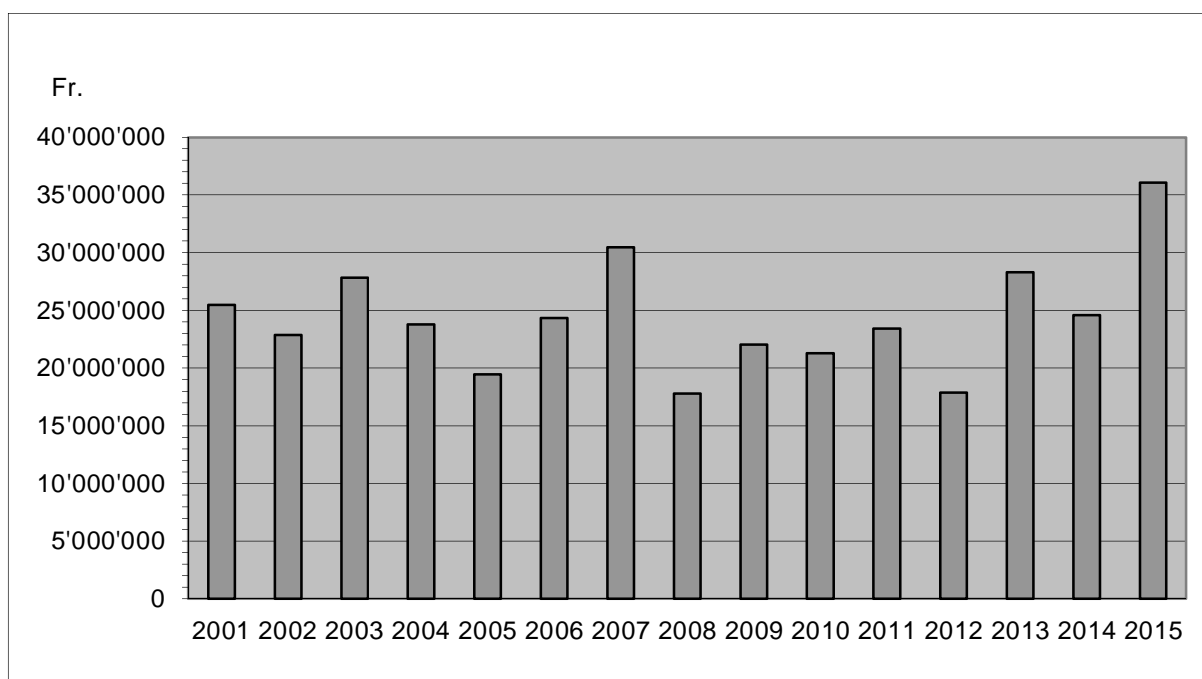
Fonte: Divisione dell'ambiente, Sezione forestale (Banca dati statistica tab. n. 1106-TI, 1106-CH)

### 6.T64 Ripartizione dei sussidi cantonali per lavori forestali, dal 2001



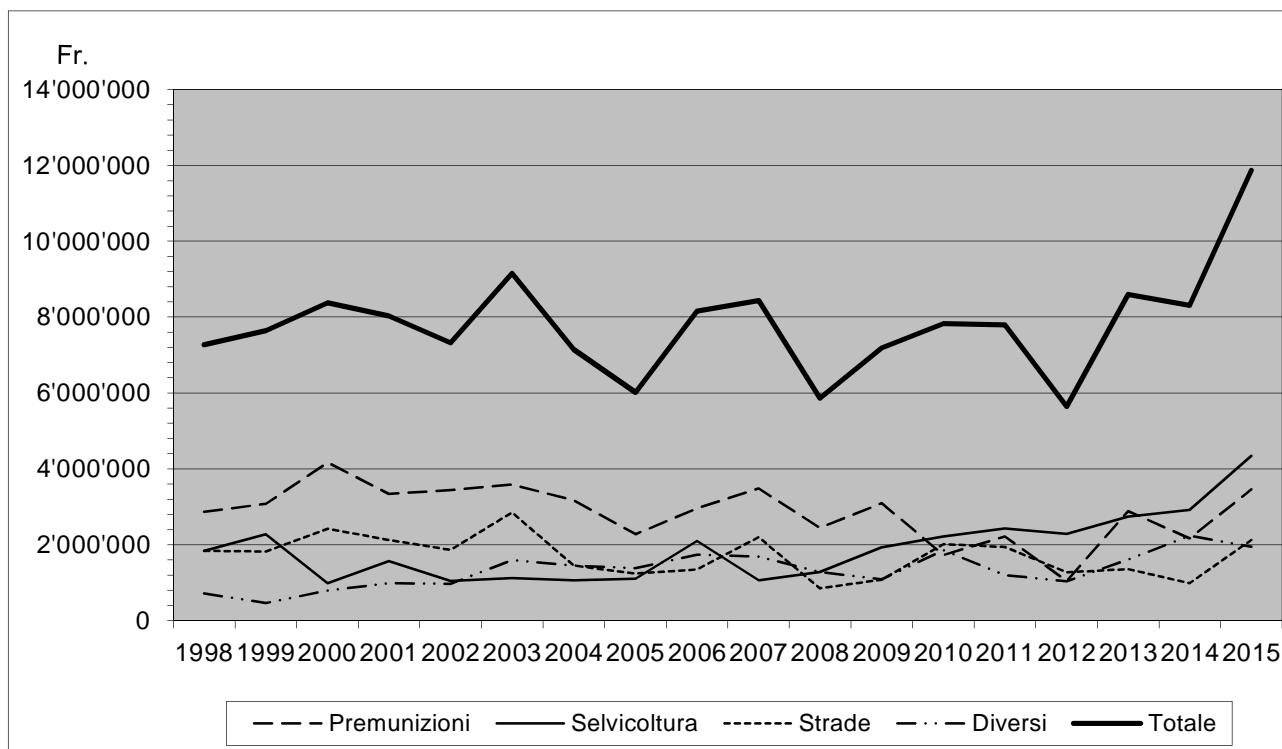
Fonte: Divisione dell'ambiente, Sezione forestale (Banca dati statistica tab. n. 1106-TI, 1106-CH)

### 6.T65 Evoluzione del volume complessivo dei lavori sussidiati in franchi nel settore forestale, dal 2001



Fonte: Divisione dell'ambiente, Sezione forestale (Banca dati statistica tab. n. 1106-TI, 1106-CH)

### 6.T66 Evoluzione degli investimenti in franchi (=sussidi cantonali) nel settore forestale per categoria di lavoro, dal 1998



Fonte: Divisione dell'ambiente, Sezione forestale (Banca dati statistica tab. n. 1107)

### 6.T67 Impianti a fune metallica, dal 2004

	Montaggi	Smontaggi	Impianti esistenti a fine anno	Impianti notificati all'UFAC
2004	... <sup>1</sup>	... <sup>1</sup>	... <sup>1</sup>	... <sup>1</sup>
2005	19	35	846	393
2006	27	31	842	402
2007	36	31	847	403
2008	25	41	831	396
2009	26	40	817	384
2010	21	17	821	389
2011	21	37	805	394
2012	24	37	792	392
2013	16	25	783	399
2014	20	25	778	395
<b>2015</b>	15	21	<b>772</b>	408

<sup>1</sup>Nel 2005 è stata fatta una verifica sistematica di tutti gli impianti a fune metallica della SF e la banca dati è stata rivista e aggiornata.

Fonte: Divisione dell'ambiente, Sezione forestale (Banca dati impianti a fune metallica)