

2007



Relazione annuale

ALLEGATO STATISTICO

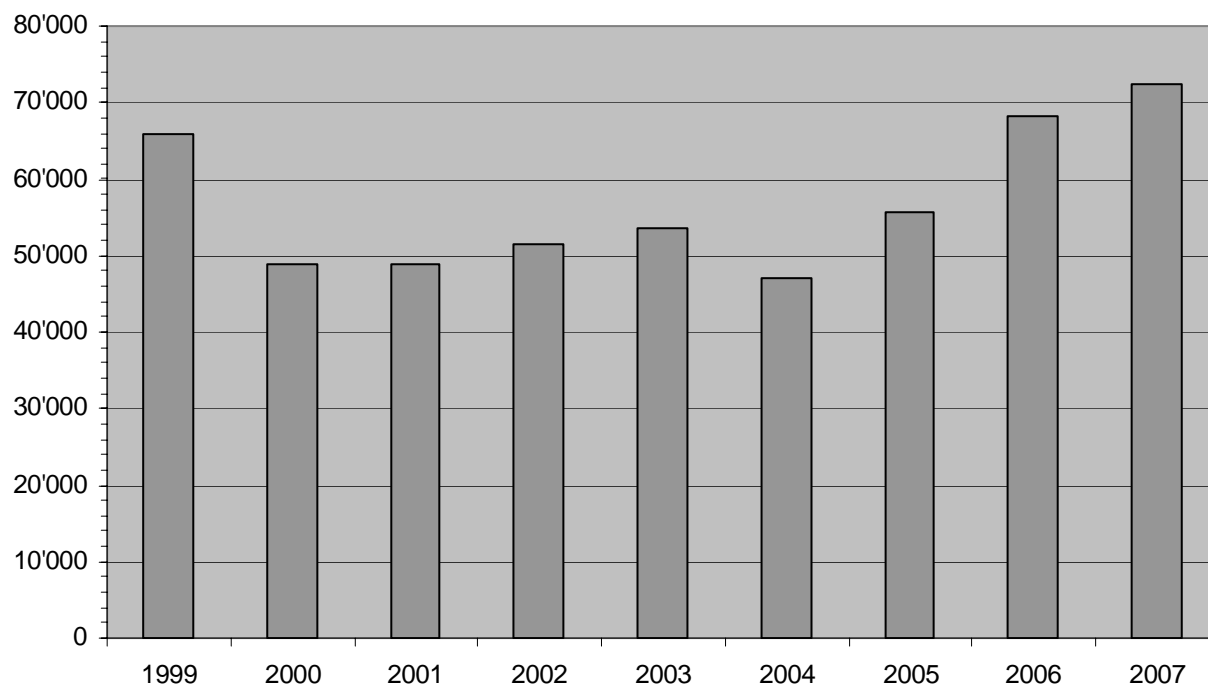
Bellinzona, febbraio 2008

6.T71 Produzione legnosa in mc, utilizzazione proveniente dai boschi ticinesi, dal 1999

Anno	1999	2000	2001	2002	2003	2004	2005	2006	2007
Boschi pubblici	48'310	30'947	34'131	36'956	39'732	31'983	38'695	49'786	51'435
Legname destinato alla vendita	39'318	27'240	28'490	33'719	37'702	29'742	36'452	48'497	50'332
Legname d'opera	26'528	11'508	10'002	13'720	13'664	9'716	14'579	15'460	22'053
Legna da ardere	12'790	15'732	18'488	19'999	24'038	20'026	21'873	33'037	28'279
Legname per uso interno	8'992	3'707	5'641	3'237	2'030	2'241	2'243	1'289	1'103
Legname d'opera	947	551	247	256	29	394	28	118	515
Legna da ardere	8'045	3'156	5'394	2'981	2'001	1'847	2'215	1'171	588
Boschi privati	17'668	17'906	14'740	14'450	13'782	15'089	17'009	18'571	21'019
Legname destinato alla vendita	5'502	6'183	3'569	4'024	2'797	4'160	3'305	5'692	8'203
Legname d'opera	425	792	347	462	409	849	175	383	55
Legna da ardere	5'077	5'391	3'222	3'562	2'388	3'311	3'130	5'309	8'148
Legname per uso interno	12'166	11'723	11'171	10'426	10'985	10'929	13'704	12'879	12'816
Legname d'opera	39	79	154	264	81	10	85	382	70
Legna da ardere	12'127	11'644	11'017	10'162	10'904	10'919	13'619	12'497	12'746
Totale delle utilizz. (boschi pubbl. e boschi priv.)	65'978	48'853	48'871	51'406	53'514	47'072	55'704	68'357	72'454

Fonte: Divisione dell'ambiente, Sezione forestale (Tab. stat. 1103-1204)

6.T72 Produzione legnosa in mc, utilizzazione proveniente dai boschi ticinesi, dal 1999



Fonte: Divisione dell'ambiente, Sezione forestale (Tab. stat. 1103-1204)

6.T73 Ripartizione della produzione nei diversi assortimenti legnosi, dal 1998

Anno	1998	1999	2000	2001	2002	2003	2004	2005	2006	2007
	mc	mc	mc	mc	mc	mc	mc	mc	mc	mc
Legname d'opera	29'315	27'939	12'930	10'750	14'702	14'183	10'969	14'867	16'343	22'693
Resinoso	27'275	27'047	10'978	8'124	12'509	12'599	9'102	14'375	12'766	22'364
Frondifero	2'040	892	1'952	2'626	2'193	1'584	1'867	492	3'577	329
Legna da ardere	40'985	38'039	35'923	38'121	36'704	39'331	36'103	40'837	52'014	49'761
Resinoso	4'735	2'798	4'036	4'044	4'931	6'438	4'861	6'168	9'535	8'510
Frondifero	36'250	35'241	31'887	34'077	31'773	32'893	31'242	34'669	42'479	41'251
Totale	70'300	65'978	48'853	48'871	51'406	53'514	47'072	55'704	68'357	72'454

Fonte: Divisione dell'ambiente, Sezione forestale (Tab. stat. 1103-1204)

6.T74 Legname venduto e risultato finanziario dei tagli eseguiti nel bosco pubblico, dal 2003

Anno	2003	2004	2005	2006	2007
Legname venduto mc					
opera	13'664	9'716	14'579	15'460	22'053
ardere	24'038	20'026	21'873	33'037	28'279
totale	37'702	29'742	36'452	48'497	50'332
Ricavo vend. Legname fr.	2'010'916	1'622'172	1'961'116	2'509'810	3'454'092
Costi fr.	5'517'187	4'146'918	4'795'912	6'154'077	5'424'996
Perdita (-)/Guadagno(+) fr.	-3'506'271	-2'524'746	-2'834'796	-3'644'267	-1'970'904

Fonte: Divisione dell'ambiente, Sezione forestale (Tab. stat. 1103-1104)

6.T75 Produzione legnosa: utilizzazioni provenienti dai boschi ticinesi, nel 2007

	Vendita								Uso proprio					Utilizz. totali
	Opera resin.	Opera frondif.	Ardere resin.	Ardere frondif.	Ardere altro	Industria resin.	Industria frondif.	Totale vendita	Opera resin.	Opera frondif.	Ardere resin.	Ardere frondif.	Tot. uso proprio	
	mc	mc	mc	mc	mc	mc	mc	mc	mc	mc	mc	mc	mc	
Boschi pubblici	21'407	194	8'230	19'591	458	452	0	50'332	424	91	156	432	1'103	51'435
Boschi privati	40	15	22	8'126	0	0	0	8'203	41	29	102	12'644	12'816	21'019
Totale generale	21'447	209	8'252	27'717	458	452	0	58'535	465	120	258	13'076	13'919	72'454

Fonte: Divisione dell'ambiente, Sezione forestale (Tab. stat. 1103-1204)

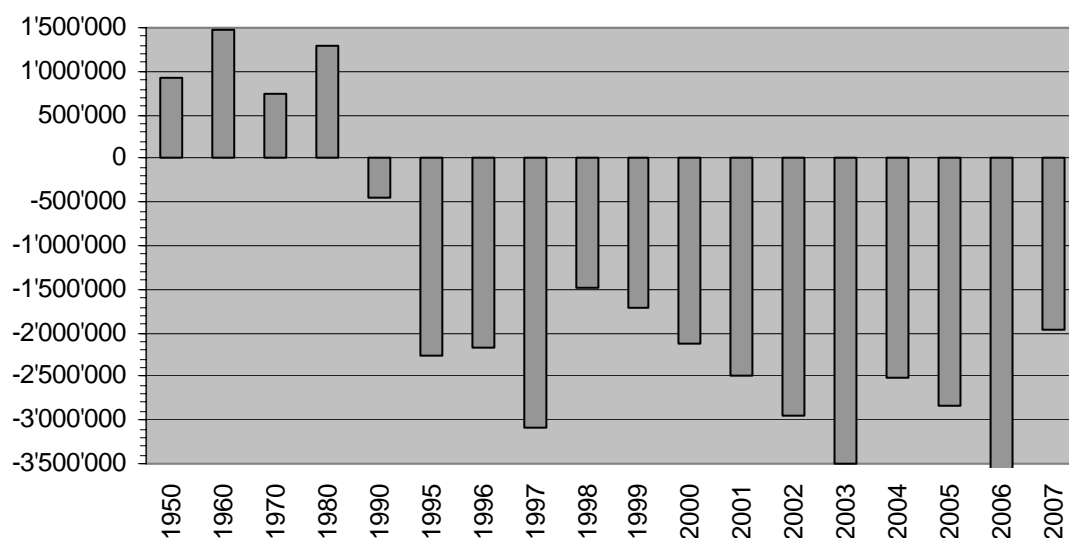
6.T76 Legname venduto nei boschi pubblici e ricavo dalla vendita, dal 1950

Anno	Legna da ardere	Legna da opera	Ricavo lordo	Ricavo netto
	mc	mc	fr.	fr.
1950	246'551	33'044	2'066'520	923'252
1955	194'916	34'777	2'905'975	1'992'603
1960	147'926	21'558	4'948'423	1'466'426
1965	84'152	13'552	1'971'892	717'146
1970	22'568	18'033	2'000'893	754'194
1975	22'376	22'593	3'127'975	691'869
1980	28'766	20'445	3'609'030	1'292'048
1985	10'332	11'079	2'550'925	225'975
1990	4'507	8'785	1'146'706	-446'190
1995	17'591	21'083	2'491'835	-2'272'665
1996	18'615	24'691	2'533'439	-2'161'787
1997	19'232	39'108	3'459'324	-3'087'333
1998	18'289	27'071	2'990'091	-1'484'093
1999	12'790	26'024	2'400'666	-1'711'972
2000	15'732	11'508	1'274'508	-2'118'731
2001	10'002	18'488	1'274'295	-2'490'222
2002	13'720	19'999	1'637'504	-2'949'157
2003	24'038	13'664	2'010'916	-3'506'271
2004	20'026	9'716	1'622'172	-2'524'746
2005	21'873	14'579	1'961'116	-2'834'796
2006	33'037	15'460	2'509'810	-3'644'267
2007	50'332	28'279	3'454'092	-1'970'904

Fonte: Divisione dell'ambiente, Sezione forestale (Tab. stat. 1103-1104)

6.T77 Legname venduto nei boschi pubblici e ricavo dalla vendita, dal 1950

Ricavi netti in fr.



Fonte: Divisione dell'ambiente, Sezione forestale (Tab. stat. 1103-1204)

6.T78 Frequenza e estensione degli incendi di bosco, dal 1999

Anno	N. incendi	Bosco	Pascolo e improduttivo	Totale	Media per incendio
		ha	ha	ha	ha
1999	20	6.00	13.00	19.00	0.95
2000	39	63.00	32.00	95.00	2.44
2001	32	34.92	49.95	84.87	2.65
2002	35	396.00	166.00	562.00	16.06
2003	83	143.57	118.90	262.47	3.16
2004	31	14.30	3.85	18.15	0.59
2005	26	17.96	10.18	28.14	1.08
2006	22	87.77	24.02	111.79	5.08
2007	37	192.74	86.28	279.02	7.54

Fonte: Divisione dell'ambiente, Sezione forestale (Tab. stat. incendi)

6.T79 N. incendi di bosco secondo la causa, dal 1999

Anno	Ignota	Fulmine	Dolo / Piromania	Negligenza	Militari	FFS	Corto circuito	Altro	Totale Incendi
1999	7	0	0	11	1	1	0	0	20
2000	14	2	4	14	1	1	2	1	39
2001	5	1	7	14	0	0	1	4	32
2002	7	1	9	17	0	0	0	1	35
2003	26	24	4	29	0	0	0	0	83
2004	5	5	1	14	0	0	1	5	31
2005	8	3	2	12	0	0	0	1	26
2006	5	9	1	4	0	1	0	2	22
2007	13	0	3	18	0	0	1	2	37

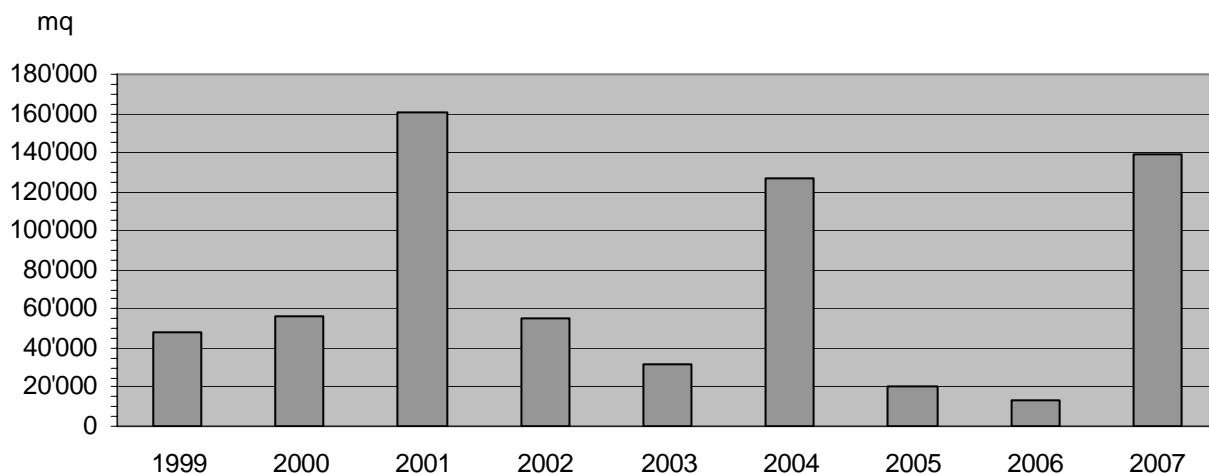
Fonte: Divisione dell'ambiente, Sezione forestale (Tab. stat. incendi)

6.T80 Dissodamenti concessi secondo lo scopo, dal 1999

Anno	Scopo principale					Tipo di dissodamento		Totale
	Edilizia	Discariche e cave	Strade e posteggi	Agricoltura	Diversi	Definitivo	Temporaneo	
	mq	mq	mq	mq	mq	mq	mq	mq
1999	10'421	395	2'955	0	34'340	n.c.	n.c.	48'111
2000	20'196	16'425	10'180	0	9'331	n.c.	n.c.	56'132
2001	30'868	115'894	3'012	0	10'509	n.c.	n.c.	160'283
2002	7'465	33'160	2'791	7'540	3'774	n.c.	n.c.	54'730
2003	6'920	1'400	522	3'724	19'348	n.c.	n.c.	31'913
2004	184	116'282	1'257	1'080	8'471	n.c.	n.c.	127'274
2005	2'911	9'600	1'917	4'547	1'908	n.c.	n.c.	20'883
2006	9'814	0	1'465	0	1'568	9'315	3'532	12'847
2007	2'460	120'940	2'481	2'296	10'696	12'503	126'370	138'873

Fonte: Divisione dell'ambiente, Sezione forestale (Tab. stat. dissodamenti)

6.T81 Totale dissodamenti concessi, dal 1999



Fonte: Divisione dell'ambiente, Sezione forestale (Tab. stat. Dissodamenti)

6.T82 Spostamento dei ghiacciai, dal 2004

	Superficie in Km ²	Avanzamento (+)		Arretramento (-)		Arretramento totale 2004-2007 (m)
		2004 (m)	2005 (m)	2006 (m)	2007 (m)	
Basodino	2.30	-5.60	-15.00	-11.10	-29.80	-61.50
Cavagnoli	1.40	-4.25	-15.00	-17.00	-16.50	-52.75
Corno	0.30	Stazionario	-3.80	-5.10	-8.40	-17.30
Valleggia	0.60	-1.30	-4.50	-5.15	-6.00	-16.95
Val Torta (Cristallina)	0.20	Stazionario	Stazionario	-13.80	-4.25	-18.05
Croslina (Campo Tencia)	0.30	-1.53	-3.23	-9.50	-3.00	-17.26
Bresciana (Adula)	0.80	-77.05	-1.80	-13.80	-26.10	-118.75
Vadrezz di Camadra	0.15	0.00	0.00	-12.60	Non misurato	-12.60

Fonte: Divisione dell'ambiente, Sezione forestale (Tab. stat. Ghiacciai)

6.T83 Formazione professionale nel settore forestale: confronto tra la situazione del 1980, 2004, 2005, 2006 e 2007

Anno	1980			2004			2005			2006			2007		
	Stato	Priv. ¹	Totale	Stato	Priv. ¹	Totale	Stato	Priv. ¹	Totale	Stato	Priv. ¹	Totale	Stato	Priv. ¹	Totale
Aziende di tirocinio	4	1	5	2	22	24	2	23	25	2	23	25	2	0	2
Maestri di tirocinio	4	1	5	6	36	42	8	32	40	8	32	40	8	0	8
Istruttori e docenti	6	0	6	12	21	33	13	21	34	15	21	36	14	20	34
Periti di esame	10	5	15	19	15	34	19	13	32	19	13	32	21	13	34
Apprendisti	4	1	5	8	45	53	9	44	53	8	44	52	8	48	56
Ispettori del tirocinio	1	1	2	0	2	2	0	2	2	0	2	2	0	2	2

¹ Aziende di tirocinio non statali (ditte forestali, aziende patriziali, aziende comunali, aziende regionali)

Fonte: Divisione dell'ambiente, Sezione forestale (Tab. stat. Form-prof.)

6.T84 Corsi professionali di formazione, aggiornamento e perfezionamento nel settore forestale: confronto tra la situazione del 1980, 2004, 2005, 2006 e 2007

Anno	1980		2004		2005		2006			2007		
	Numero	Giornate corso	Numero	Giornate corso	Numero	Giornate corso	Numero	Giornate corso	Partecipanti	Numero	Giornate corso	Partecipanti
Corsi formazione ¹	1	10	13	67	9	67	11	79	175	8	64	148
Corsi aggiornamento e perfezionamento ²	–	–	24	87	14	58	23	97	205	25	99	148
Totale	1	10	37	154	23	125	34	176	380	33	163	296

¹ Destinatari: apprendisti selvicoltori

² Destinatari: operai forestali, selvicoltori, forestali, ing. forestali, operai di professioni affini, PC, operai cantonali, maestri di tirocinio, periti, docenti SPAI, istruttori WVS

Fonte: Divisione dell'ambiente, Sezione forestale (Tab. stat. Form-prof.)

6.T85 Vivaio forestale Lattecaldo - Morbio superiore

Vendita piantine	Frondifero	Resinoso	Arbusti	No. Piantine	Ricavo fr.
Enti pubblici	7'027	6'675	4'314	18'016	138'537
Privati	8'944	4'887	2'778	16'609	161'657
Totale	15'971	11'562	7'092	34'625	300'194

Fonte: Divisione dell'ambiente, Sezione forestale (Tab. stat. 1111)

6.T86 Ripartizione dei sussidi cantonali e federali per lavori forestali, per categoria di lavoro e circondario, dal 1999

Anno	Selvicoltura		Strade e migliorie stradali		Premunizioni e rimboschimenti		Danni alle foreste		Diversi		Volume di lavoro consuntivato
	(411)		(421)		(431)		(413)		(412/414/432)		
	S. Cant.	S. Fed.	S. Cant.	S. Fed.	S. Cant.	S. Fed.	S. Cant.	S. Fed.	S. Cant.	S. Fed.	
1999	1'561'058	2'809'446	2'657'656	2'706'779	3'117'849	6'332'188	539'929	515'871	504'473	215'000	23'338'263
2000	989'415	1'563'502	2'424'350	2'667'450	4'162'813	7'856'544	272'078	367'274	523'218	280'000	23'794'532
2001	1'572'708	2'477'136	2'128'396	2'298'004	3'339'187	6'669'429	431'314	595'965	584'788	305'450	24'619'897
2002	1'045'244	1'782'327	1'864'079	2'096'787	3'440'984	6'353'123	394'667	404'796	575'167	309'010	22'258'211
2003	1'118'694	1'781'705	2'851'699	2'924'267	3'586'360	7'008'973	957'867	944'754	639'976	409'196	27'869'694
2004	1'066'471	1'534'186	1'451'877	1'362'514	3'170'835	5'652'512	629'716	561'779	821'937	610'680	23'952'385
2005	1'106'702	1'528'033	1'240'230	964'527	2'281'084	4'776'908	748'828	753'978	575'353	821'125	19'449'970
2006	2'101'326	1'780'517	1'353'025	1'270'659	2'964'644	5'674'775	725'960	804'036	1'014'206	1'109'000	24'322'762
2007	1'064'188	1'156'182	2'201'755	1'908'998	3'481'921	4'415'748	838'232	778'654	849'000	1'244'840	30'449'681

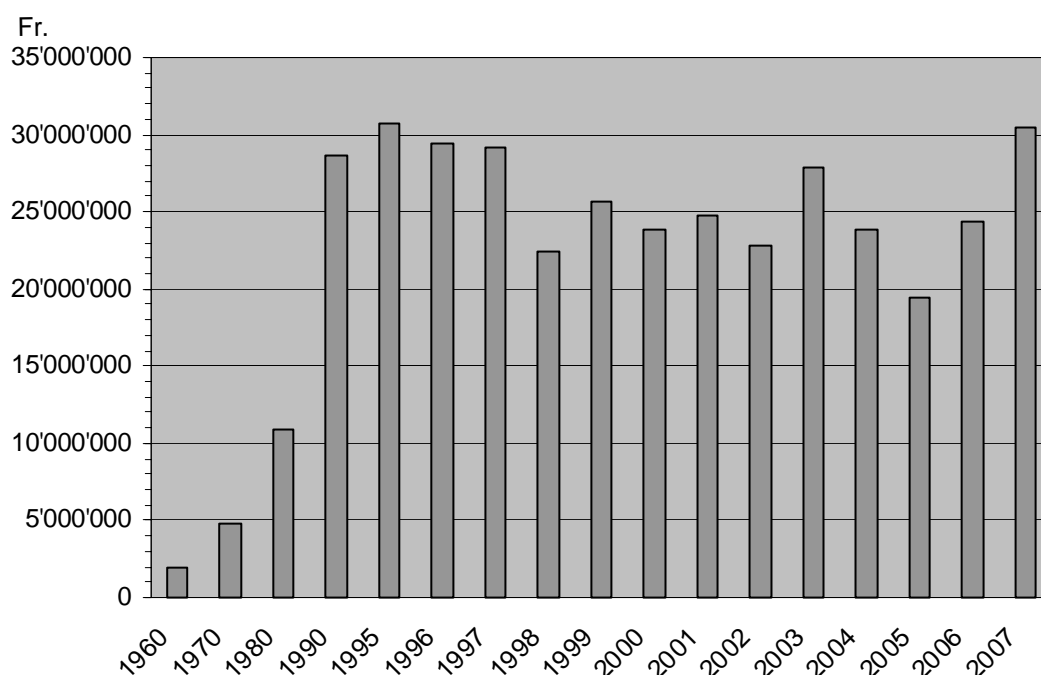
Fonte: Divisione dell'ambiente, Sezione forestale (Tab. stat. 1107)

6.T87 Lavori forestali eseguiti con contributi cantonali e federali, dal 1960

Anno	Opere No.	Bosco coltivato ha	Selvicoltura Spese (fr.)	Strade forestali Spese (fr.)	Premunizioni e rimboschimenti Spese (fr.)	Lavori diversi Spese (fr.)	Totale fr.
1960	69	89.5	505'423	1'043'165	224'329	213'723	1'986'640
1965	73	156.8	1'826'426	2'539'088	850'962	577'834	5'794'310
1970	74	108.9	901'374	1'971'624	1'635'317	233'328	4'741'643
1975	52	76.0	1'142'982	2'643'788	600'339	343'514	4'730'623
1980	67	41.5	1'177'438	5'748'634	3'637'506	280'680	10'844'258
1985	64	166.0	1'142'453	3'650'108	2'223'471	488'132	7'504'164
1990	94	326.8	2'726'531	9'126'043	12'869'948	3'868'219	28'590'741
1995	218	472.5	6'983'265	9'452'723	12'643'323	1'698'739	30'778'050
1996	201	291.7	8'305'670	7'742'594	12'615'586	716'667	29'380'517
1997	188	488.1	7'467'775	7'361'438	11'943'277	2'431'602	29'204'092
1998	174	293.1	5'640'653	4'592'193	10'316'502	1'851'279	22'400'627
1999	167	382.0	6'808'720	9'897'035	10'279'351	1'400'322	28'385'428
2000	338	549.0	3'963'009	5'361'276	11'790'118	2'680'129	23'794'532
2001	382	312.0	6'415'050	3'921'497	12'492'303	1'895'728	24'724'578
2002	342	425.0	4'847'725	3'862'740	12'147'586	2'004'471	22'862'522
2003	448	591.0	4'226'878	7'609'328	12'487'729	3'497'906	27'821'841
2004	383	553.0	4'629'189	4'159'918	11'853'246	3'147'412	23'789'765
2005	376	458.0	3'738'641	3'397'922	8'393'848	3'919'559	19'449'970
2006	215	2950.0	4'690'024	4'009'326	11'012'769	4'610'643	24'322'762
2007	215	2595.0	3'939'210	7'176'862	13'712'793	5'620'816	30'449'681

Fonte: Divisione dell'ambiente, Sezione forestale (Tab. stat. 1106)

6.T88 Lavori forestali eseguiti con contributi cantonali e federali, dal 1960



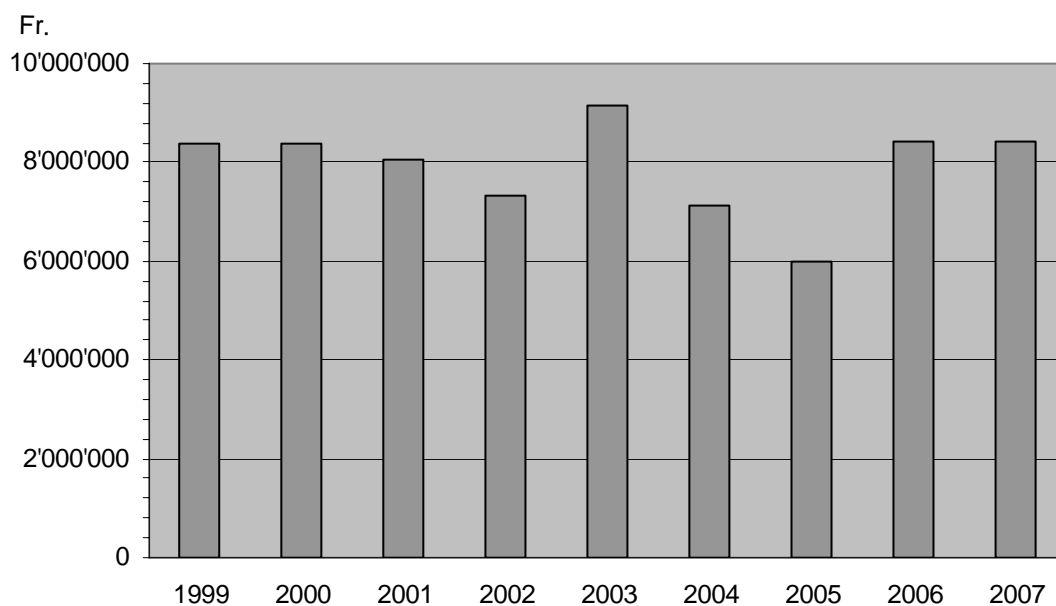
Fonte: Divisione dell'ambiente, Sezione forestale (Tab. stat. 1106)

6.T89 Ripartizione dei sussidi cantonali e federali per categoria di lavoro, nel 2007

	Consuntivo	Sussidio TI		Sussidio CH	
	fr.	fr.	%	fr.	%
Premunizioni e rimboscimento (431)	13'712'793	3'481'921	25	4'415'748	32
Selvicoltura (411)	3'939'210	1'064'188	27	1'156'182	29
Strade e migliorie stradali (421)	7'176'862	2'201'755	31	1'908'998	27
Danni alle foreste (413)	2'759'333	838'232	30	778'654	28
Diversi (412, 414, 432)	2'861'483	849'000	30	1'244'840	44
Totale	30'449'681	8'435'096	28	9'504'422	31

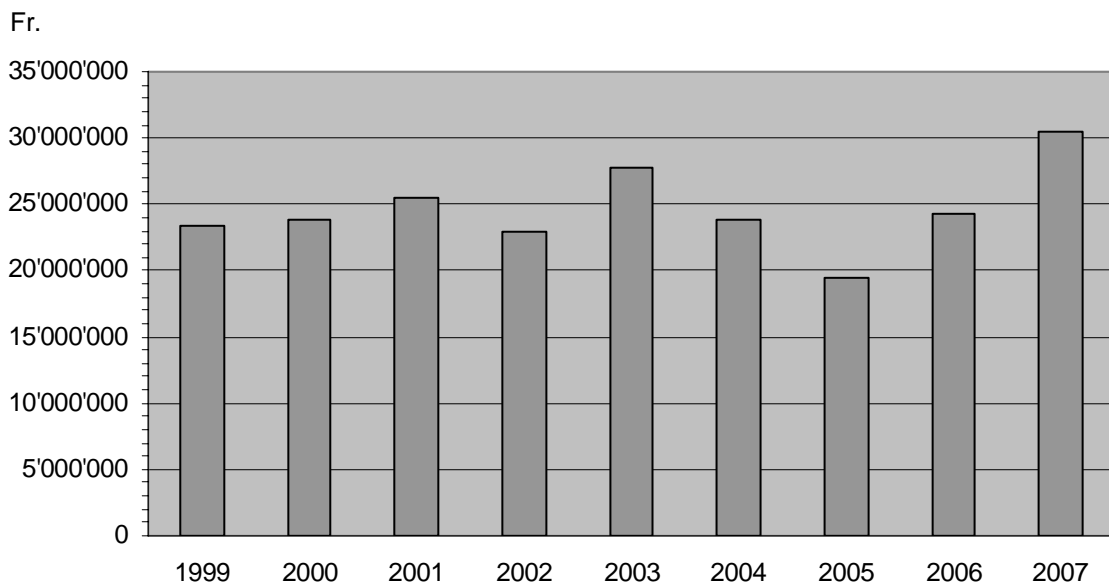
Fonte: Divisione dell'ambiente, Sezione forestale (Tab. stat. 1106-1107)

6.T90 Ripartizione dei sussidi cantonali per lavori forestali, dal 1999



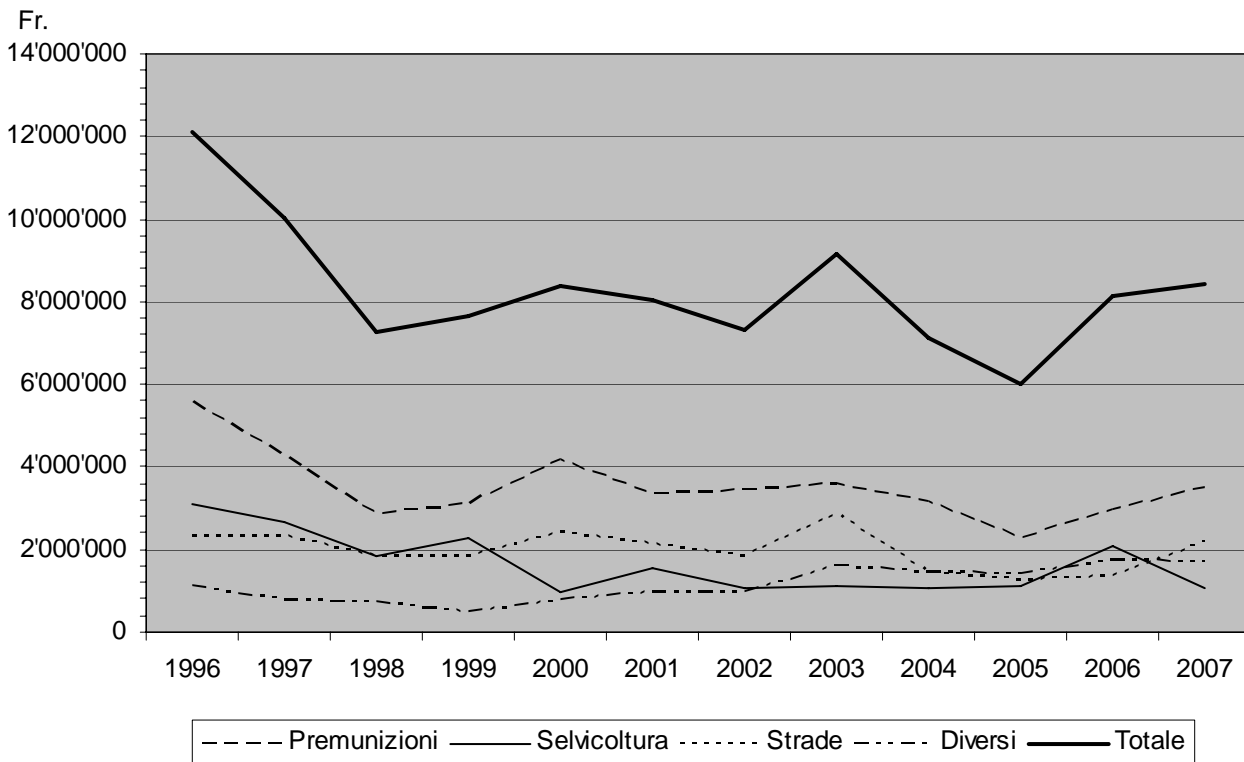
Fonte: Divisione dell'ambiente, Sezione forestale (Tab. stat. 1107)

6.T91 Evoluzione del volume complessivo dei lavori sussidiati in fr. nel settore forestale, dal 1999



Fonte: Divisione dell'ambiente, Sezione forestale (Tab. stat. 1107)

6.T92 Evoluzione degli investimenti in fr. (= sussidi cantonali) nel settore forestale per categoria di lavoro, dal 1996



Fonte: Divisione dell'ambiente, Sezione forestale (Tab. stat. 1107)

6.T93 Impianti a fune metallica dal 2004

Anno	Montaggi	Smontaggi	Impianti esistenti a fine anno	Impianti notificati II'UFAC
2004			Dati mancanti *	
2005	18	34	720	321
2006	23	24	719	398
2007	33	30	724	403

* Nel 2005 è stata fatta una verifica sistematica di tutti gli impianti a fune metallica della SF e la banca dati è stata rivista e aggiornata.