

2006



Relazione annuale

ALLEGATO STATISTICO

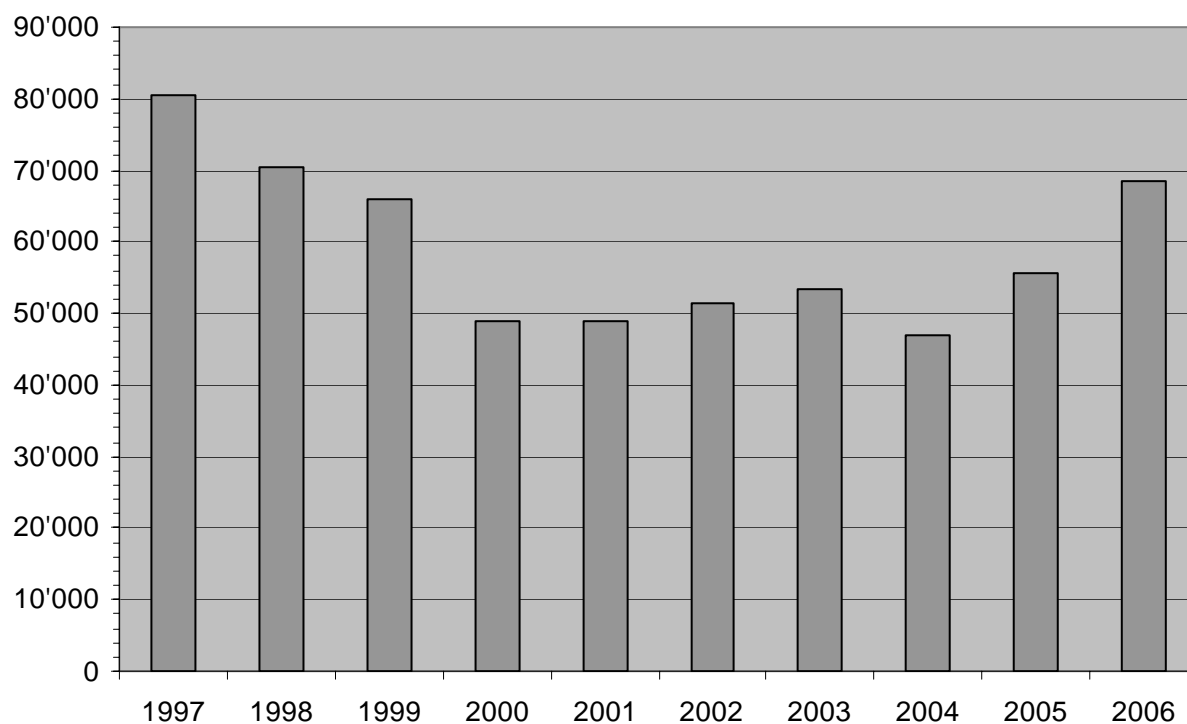
Bellinzona, febbraio 2007

6.T69 Produzione legnosa in mc, utilizzazione proveniente dai boschi ticinesi, dal 1997

Anno	1997	1998	1999	2000	2001	2002	2003	2004	2005	2006
Boschi pubblici	61'194	53'026	48'310	30'947	34'131	36'956	39'732	31'983	38'695	49'786
Legname destinato alla vendita	52'834	44'118	39'318	27'240	28'490	33'719	37'702	29'742	36'452	48'497
Legname d'opera	33'135	26'973	26'528	11'508	10'002	13'720	13'664	9'716	14'579	15'460
Legna da ardere	19'699	17'145	12'790	15'732	18'488	19'999	24'038	20'026	21'873	33'037
Legname per uso interno	8'360	8'908	8'992	3'707	5'641	3'237	2'030	2'241	2'243	1'289
Legname d'opera	1'202	1'294	947	551	247	256	29	394	28	118
Legna da ardere	7'158	7'614	8'045	3'156	5'394	2'981	2'001	1'847	2'215	1'171
Boschi privati	19'437	17'274	17'668	17'906	14'740	14'450	13'782	15'089	17'009	18'571
Legname destinato alla vendita	6'968	5'343	5'502	6'183	3'569	4'024	2'797	4'160	3'305	5'692
legname d'opera	1'135	762	425	792	347	462	409	849	175	383
legna da ardere	5'833	4'581	5'077	5'391	3'222	3'562	2'388	3'311	3'130	5'309
Legname per uso interno	12'469	11'931	12'166	11'723	11'171	10'426	10'985	10'929	13'704	12'879
legname d'opera	376	286	39	79	154	264	81	10	85	382
legna da ardere	12'093	11'645	12'127	11'644	11'017	10'162	10'904	10'919	13'619	12'497
Totale delle utilizz. (boschi pubbl. e boschi priv.)	80'631	70'300	65'978	48'853	48'871	51'406	53'514	47'072	55'704	68'357

Fonte: Divisione dell'ambiente, Sezione forestale (Tab. stat. 1103-1204)

6.T70 Produzione legnosa in mc, utilizzazione proveniente dai boschi ticinesi, dal 1997



Fonte: Divisione dell'ambiente, Sezione forestale (Tab. stat. 1103-1204)

6.T71 Ripartizione della produzione nei diversi assortimenti legnosi, dal 1997

Anno	1997	1998	1999	2000	2001	2002	2003	2004	2005	2006
	mc	mc	mc	mc	mc	mc	mc	mc	mc	mc
Legname d'opera	35'848	29'315	27'939	12'930	10'750	14'702	14'183	10'969	14'867	16'343
Resinoso	32'901	27'275	27'047	10'978	8'124	12'509	12'599	9'102	14'375	12'766
Frondifero	2'947	2'040	892	1'952	2'626	2'193	1'584	1'867	492	3'577
Legna da ardere	44'783	40'985	38'039	35'923	38'121	36'704	39'331	36'103	40'837	52'014
Resinoso	5'146	4'735	2'798	4'036	4'044	4'931	6'438	4'861	6'168	9'535
Frondifero	39'637	36'250	35'241	31'887	34'077	31'773	32'893	31'242	34'669	42'479
Totale	80'631	70'300	65'978	48'853	48'871	51'406	53'514	47'072	55'704	68'357

Fonte: Divisione dell'ambiente, Sezione forestale (Tab. stat. 1103-1204)

6.T72 Legname venduto e risultato finanziario dei tagli eseguiti nel bosco pubblico, dal 2003

Anno	2003	2004	2005	2006
Legname venduto mc				
opera	13'664	9'716	14'579	15'460
ardere	24'038	20'026	21'873	33'037
totale	37'702	29'742	36'452	48'497
Ricavo vend. Legname fr.	2'010'916	1'622'172	1'961'116	2'509'810
Costi fr.	5'517'187	4'146'918	4'795'912	6'154'077
Perdita (-)/Guadagno(+) fr.	-3'506'271	-2'524'746	-2'834'796	-3'644'267

Fonte: Divisione dell'ambiente, Sezione forestale (Tab. stat. 1103-1104)

6.T73 Produzione legnosa: utilizzazioni provenienti dai boschi ticinesi, nel 2006

	Vendita							Uso proprio					Utilizz. totali
	Opera Res.	Opera Frond.	Ardere Res.	Ardere Frond.	Industria Res.	Industria Frond.	Totale vendita	Opera Res.	Opera Frond.	Ardere Res.	Ardere Frond.	proprio	Tot. uso
	mc	mc	mc	mc	mc	mc	mc	mc	mc	mc	mc	mc	mc
Boschi pubblici	12'465	2'868	8'594	24'443	102	25	48'497	102	16	591	580	1'289	49'786
Boschi privati	67	316	193	5'116	0	0	5'692	30	352	157	12'340	12'879	18'571
Totale generale	12'532	3'184	8'787	29'559	102	25	54'189	132	368	748	12'920	14'168	68'357

Fonte: Divisione dell'ambiente, Sezione forestale (Tab. stat. 1103-1204)

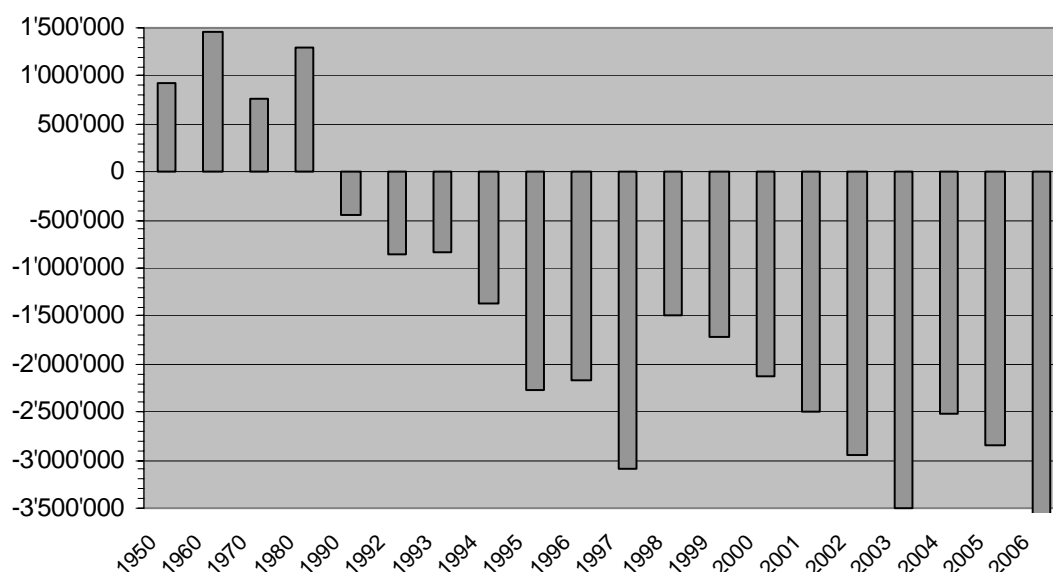
6.T74 Legname venduto nei boschi pubblici e ricavo dalla vendita, dal 1950

Anno	Legna da ardere	Legna da opera	Ricavo lordo	Ricavo netto
	mc	mc	fr.	fr.
1950	246'551	33'044	2'066'520	923'252
1955	194'916	34'777	2'905'975	1'992'603
1960	147'926	21'558	4'948'423	1'466'426
1965	84'152	13'552	1'971'892	717'146
1970	22'568	18'033	2'000'893	754'194
1975	22'376	22'593	3'127'975	691'869
1980	28'766	20'445	3'609'030	1'292'048
1985	10'332	11'079	2'550'925	225'975
1990	4'507	8'785	1'146'706	-446'190
1992	15'163	22'184	3'278'507	-852'037
1993	15'402	17'058	2'320'884	-835'849
1994	14'545	18'284	2'635'731	-1'359'564
1995	17'591	21'083	2'491'835	-2'272'665
1996	18'615	24'691	2'533'439	-2'161'787
1997	19'232	39'108	3'459'324	-3'087'333
1998	18'289	27'071	2'990'091	-1'484'093
1999	12'790	26'024	2'400'666	-1'711'972
2000	15'732	11'508	1'274'508	-2'118'731
2001	10'002	18'488	1'274'295	-2'490'222
2002	13'720	19'999	1'637'504	-2'949'157
2003	24'038	13'664	2'010'916	-3'506'271
2004	20'026	9'716	1'622'172	-2'524'746
2005	21'873	14'579	1'961'116	-2'834'796
2006	33'037	15'460	2'509'810	-3'644'267

Fonte: Divisione dell'ambiente, Sezione forestale (Tab. stat. 1103-1104)

6.T75 Legname venduto nei boschi pubblici e ricavo dalla vendita, dal 1950

Ricavi netti in fr.



Fonte: Divisione dell'ambiente, Sezione forestale (Tab. stat. 1103-1204)

6.T76 Frequenza e estensione degli incendi di bosco, dal 1993

Anno	N. incendi	Bosco	Pascolo e improduttivo	Totale	Media per incendio
		ha	ha		ha
1993	55	14.00	13.00	27.00	0.49
1994	55	227.00	172.00	399.00	7.25
1995	68	355.00	82.00	437.00	6.43
1996	43	41.00	35.00	76.00	1.77
1997	93	1104.00	320.00	1424.00	15.31
1998	50	175.00	57.00	232.00	4.64
1999	20	6.00	13.00	19.00	0.95
2000	39	63.00	32.00	95.00	2.44
2001	32	34.92	49.95	84.87	2.65
2002	35	396.00	166.00	562.00	16.06
2003	83	143.57	118.90	262.47	3.16
2004	31	14.30	3.85	18.15	0.59
2005	26	17.96	10.18	28.14	1.08
2006	22	87.77	24.02	111.79	5.08

Fonte: Divisione dell'ambiente, Sezione forestale (Tab. stat. incendi)

6.T77 N. incendi di bosco secondo la causa, dal 1999

Anno	Ignota	Fulmine	Dolo / Piromania	Negligenza	Militari	FFS	Corto circuito	Altro	Totale Incendi
1999	7	0	0	11	1	1	0	0	20
2000	14	2	4	14	1	1	2	1	39
2001	5	1	7	14	0	0	1	4	32
2002	7	1	9	17	0	0	0	1	35
2003	26	24	4	29	0	0	0	0	83
2004	5	5	1	14	0	0	1	5	31
2005	8	3	2	12	0	0	0	1	26
2006	5	9	1	4	0	1	0	2	22

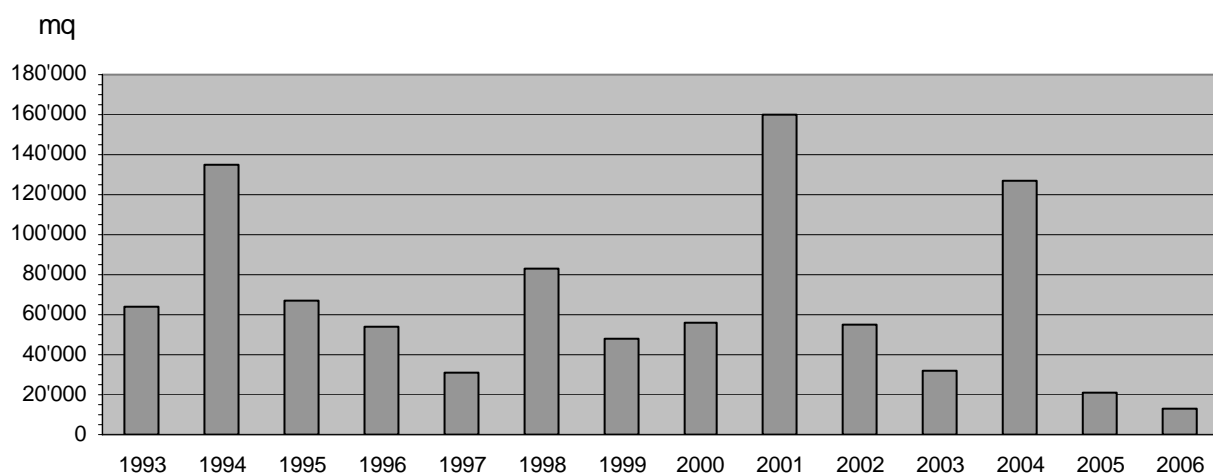
Fonte: Divisione dell'ambiente, Sezione forestale (Tab. stat. incendi)

6.T78 Dissodamenti secondo lo scopo, dal 2000

Anno	Edilizia	Discarich e cave	Strade e posteggi	Agricoltura	Diversi	Definitivo	Temporan eo	Totale
	mq	mq	mq	mq	mq	mq	mq	
2000	20'196	16'425	10'180	0	9'331	n.c.	n.c.	56'132
2001	30'868	115'894	3'012	0	10'509	n.c.	n.c.	160'283
2002	7'465	33'160	2'791	7'540	3'774	n.c.	n.c.	54'730
2003	6'920	1'400	522	3'724	19'348	n.c.	n.c.	31'913
2004	184	116'282	1'257	1'080	8'471	n.c.	n.c.	127'274
2005	2'911	9'600	1'917	4'547	1'908	n.c.	n.c.	20'883
2006	9'814	0	1'465	0	1'568	9'315	3'532	12'847

Fonte: Divisione dell'ambiente, Sezione forestale (Tab. stat. Dissodamenti)

6.T79 Totale dissodamenti concessi, dal 1993



Fonte: Divisione dell'ambiente, Sezione forestale (Tab. stat. Dissodamenti)

6.T80 Spostamento dei ghiacciai, dal 2003

	Superficie in Km ²	Avanzamento (+)		Arretramento (-)		Arretramento Totale dal 2002-2005 (m)
		2003 (m)	2004 (m)	2005 (m)	2006 (m)	
Basodino	2.3	-18.3	-5.6	-15.0	-11.1	-50.0
Cavagnoli	1.4	-20.3	-4.3	-15.0	-17.0	-56.6
Corno	0.3	-56.3	Stazionario	-3.8	-5.1	-65.2
Valleggia	0.6	-7.5	-1.3	-4.5	-5.2	-18.5
Val Torta (Cristallina)	0.2	-4.8	Stazionario	Stazionario	-13.8	-18.6
Croslina (Campo Tencia)	0.3	-8.4	-1.5	-3.2	-9.5	-22.7
Bresciana (Adula)	0.8	-77.1	-77.1	-1.8	-13.8	-169.7
Vadrec di Camadra	0.15	0.0	0.0	0.0	-12.6	-12.6

Fonte: Divisione dell'ambiente, Sezione forestale (Tab. stat. Ghiacciai)

6.T81 Formazione professionale nel settore forestale: confronto tra la situazione del 1980, 2003, 2004, 2005 e 2006

Anno	1980			2003			2004			2005			2006		
	Stato	Priv. ¹	Totale	Stato	Priv. ¹	Totale	Stato	Priv. ¹	Totale	Stato	Priv. ¹	Totale	Stato	Priv. ¹	Totale
Aziende di tirocinio	4	1	5	2	21	23	2	22	24	2	23	25	2	23	25
Maestri di tirocinio	4	1	5	6	35	41	6	36	42	8	32	40	8	32	40
Istruttori e docenti	6	-	6	10	30	40	12	21	33	13	21	34	15	21	36
Periti di esame	10	5	15	18	12	30	19	15	34	19	13	32	19	13	32
Apprendisti	4	1	5	6	48	54	8	45	53	9	44	53	8	44	52

¹ Aziende di tirocinio non statali (ditte forestali, aziende patriziali, aziende comunali, aziende regionali)

Fonte: Divisione dell'ambiente, Sezione forestale (Tab. stat. Form-prof.)

6.T82 Corsi professionali di formazione, aggiornamento e perfezionamento nel settore forestale: confronto tra la situazione del 1980, 2003, 2004, 2005 e 2006

Anno	1980		2003		2004		2005		2006		
	Numero	Giornate corso	Numero	Giornate corso	Numero	Giornate corso	Numero	Giornate corso	Numero	Giornate corso	Partecipanti
Corsi di formazione ¹	1	10	13	67	13	67	9	67	11	79	175
Corsi di aggiornamento e di perfezionamento ²	–	–	20	60	24	87	14	58	23	97	205
Totale	1	10	33	127	37	154	23	125	34	176	380

¹ Destinatari: apprendisti selvicoltori

² Destinatari: operai forestali, selvicoltori, forestali, ing. forestali, operai di professioni affini, PC, operai cantonali, maestri di tirocinio, periti, docenti SPAI, istruttori WVS

Fonte: Divisione dell'ambiente, Sezione forestale (Tab. stat. Form-prof.)

6.T83 Vivaio forestale Lattecaldo - Morbio superiore

Vendita piantine	Frondifero	Resinoso	Arbusti	No. Piantine	Ricavo fr.
Enti pubblici	2'439	3'120	7'169	12'728	74'371
Privati	2'496	34	1'120	3'650	67'435
Totale	4'935	3'154	8'289	16'378	141'806

Fonte: Divisione dell'ambiente, Sezione forestale (Tab. stat. 1111)

6.T84 Ripartizione dei sussidi cantonali e federali per lavori forestali, per categoria di lavoro e circondario, dal 1999

Anno	Selvicoltura		Strade e migliorie stradali		Premunizioni e rimboschimenti		Danni alle foreste		Diversi compreso		Volume di lavoro consuntivato
	(411)		(421)		(431)		(413)		(412/414/432)		
	S. Cant.	S. Fed.	S. Cant.	S. Fed.	S. Cant.	S. Fed.	S. Cant.	S. Fed.	S. Cant.	S. Fed.	
1999	1'561'058	2'809'446	2'657'656	2'706'779	3'117'849	6'332'188	539'929	515'871	504'473	215'000	23'338'263
2000	989'415	1'563'502	2'424'350	2'667'450	4'162'813	7'856'544	272'078	367'274	523'218	280'000	23'794'532
2001	1'572'708	2'477'136	2'128'396	2'298'004	3'339'187	6'669'429	431'314	595'965	584'788	305'450	24'619'897
2002	1'045'244	1'782'327	1'864'079	2'096'787	3'440'984	6'353'123	394'667	404'796	575'167	309'010	22'258'211
2003	1'118'694	1'781'705	2'851'699	2'924'267	3'586'360	7'008'973	957'867	944'754	639'976	409'196	27'869'694
2004	1'066'471	1'534'186	1'451'877	1'362'514	3'170'835	5'652'512	629'716	561'779	821'937	610'680	23'952'385
2005	1'106'702	1'528'033	1'240'230	964'527	2'281'084	4'776'908	748'828	753'978	575'353	821'125	19'449'970
2006	2'101'326	1'780'517	1'353'025	1'270'659	2'964'644	5'674'775	725'960	804'036	1'014'206	1'109'000	24'322'762

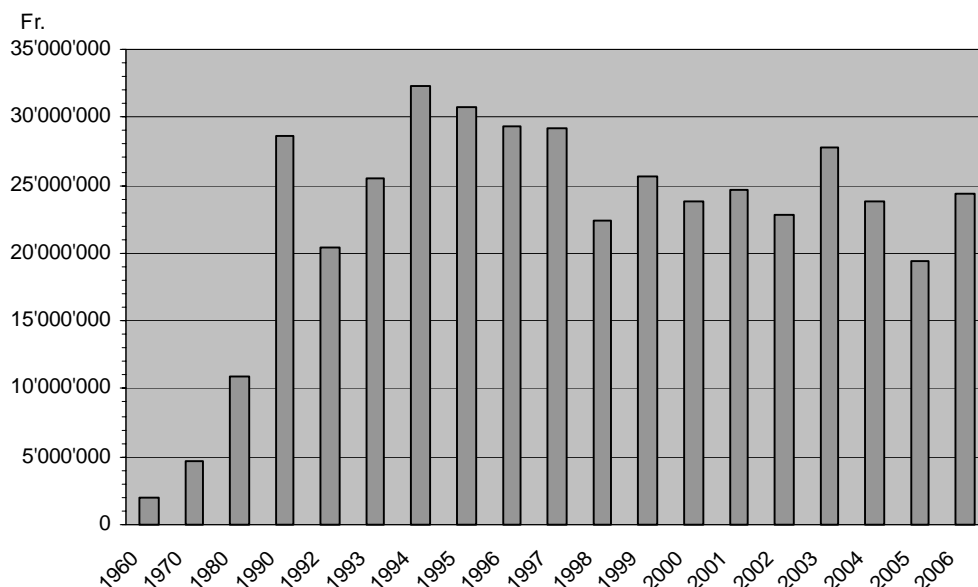
Fonte: Divisione dell'ambiente, Sezione forestale (Tab. stat. 1107)

6.T85 Lavori forestali eseguiti con contributi cantonali e federali, dal 1960

Anno	Opere	Bosco coltivato in ha	Selvicoltura a Spese (in fr.)	Strade forestali Spese (in fr.)	Premunizioni e rimboschimenti Spese (in fr.)	Lavori diversi Spese (in fr.)	Totale fr.
1960	69	89.5	505'423	1'043'165	224'329	213'723	1'986'640
1965	73	156.8	1'826'426	2'539'088	850'962	577'834	5'794'310
1970	74	108.9	901'374	1'971'624	1'635'317	233'328	4'741'643
1975	52	76.0	1'142'982	2'643'788	600'339	343'514	4'730'623
1980	67	41.5	1'177'438	5'748'634	3'637'506	280'680	10'844'258
1985	64	166.0	1'142'453	3'650'108	2'223'471	488'132	7'504'164
1990	94	326.8	2'726'531	9'126'043	12'869'948	3'868'219	28'590'741
1992	139	291.6	5'505'405	6'012'938	7'792'111	1'033'667	20'344'121
1993	142	440.5	6'597'939	8'225'531	9'778'908	943'420	25'545'798
1994	188	456.5	7'524'524	11'289'747	11'152'914	2'386'301	32'353'486
1995	218	472.5	6'983'265	9'452'723	12'643'323	1'698'739	30'778'050
1996	201	291.7	8'305'670	7'742'594	12'615'586	716'667	29'380'517
1997	188	488.1	7'467'775	7'361'438	11'943'277	2'431'602	29'204'092
1998	174	293.1	5'640'653	4'592'193	10'316'502	1'851'279	22'400'627
1999	167	382.0	6'808'720	9'897'035	10'279'351	1'400'322	28'385'428
2000	338	549.0	3'963'009	5'361'276	11'790'118	2'680'129	23'794'532
2001	382	312.0	6'415'050	3'921'497	12'492'303	1'895'728	24'724'578
2002	342	425.0	4'847'725	3'862'740	12'147'586	2'004'471	22'862'522
2003	448	591.0	4'226'878	7'609'328	12'487'729	3'497'906	27'821'841
2004	383	553.0	4'629'189	4'159'918	11'853'246	3'147'412	23'789'765
2005	376	458.0	3'738'641	3'397'922	8'393'848	3'919'559	19'449'970
2006	215	2950.0	4'690'024	4'009'326	11'012'769	4'610'643	24'322'762

Fonte: Divisione dell'ambiente, Sezione forestale (Tab. stat. 1106)

6.T86 Lavori forestali eseguiti con contributi cantonali e federali, dal 1960



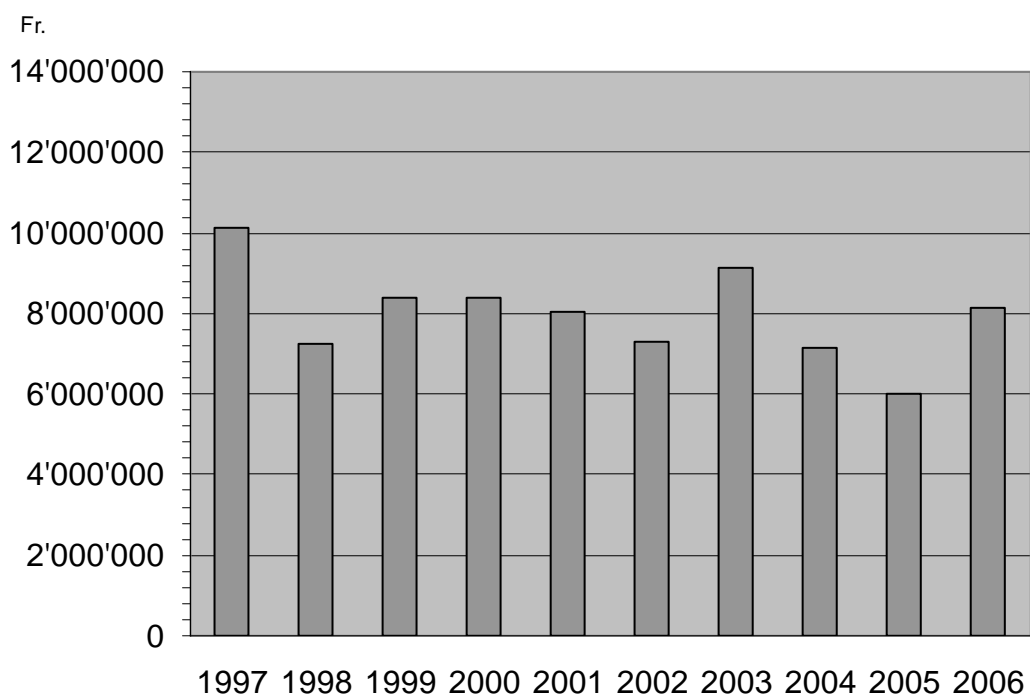
Fonte: Divisione dell'ambiente, Sezione forestale (Tab. stat. 1106)

6.T87 Ripartizione dei sussidi cantonali e federali per categoria di lavoro, nel 2006

	Consuntivo		Sussidio TI		Sussidio CH	
	fr.		fr.	%	fr.	%
Premunizioni e rimboschimento (431)	11'012'769		2'964'644	27	5'674'775	52
Selvicoltura (411)	4'690'024		2'101'326	45	1'780'517	38
Strade e migliorie stradali (421)	4'009'326		1'353'025	34	1'270'659	32
Danni alle foreste (413)	2'156'199		725'960	34	804'036	37
Diversi e monitoraggi (432)	1'200'000		246'562	21	638'000	53
Basi pianificatorie (414)	1'094'444		700'444	64	394'000	36
Riserve forestali (412)	160'000		67'200	42	77'000	48
Totale	24'322'762		8'159'161	34	10'638'987	44

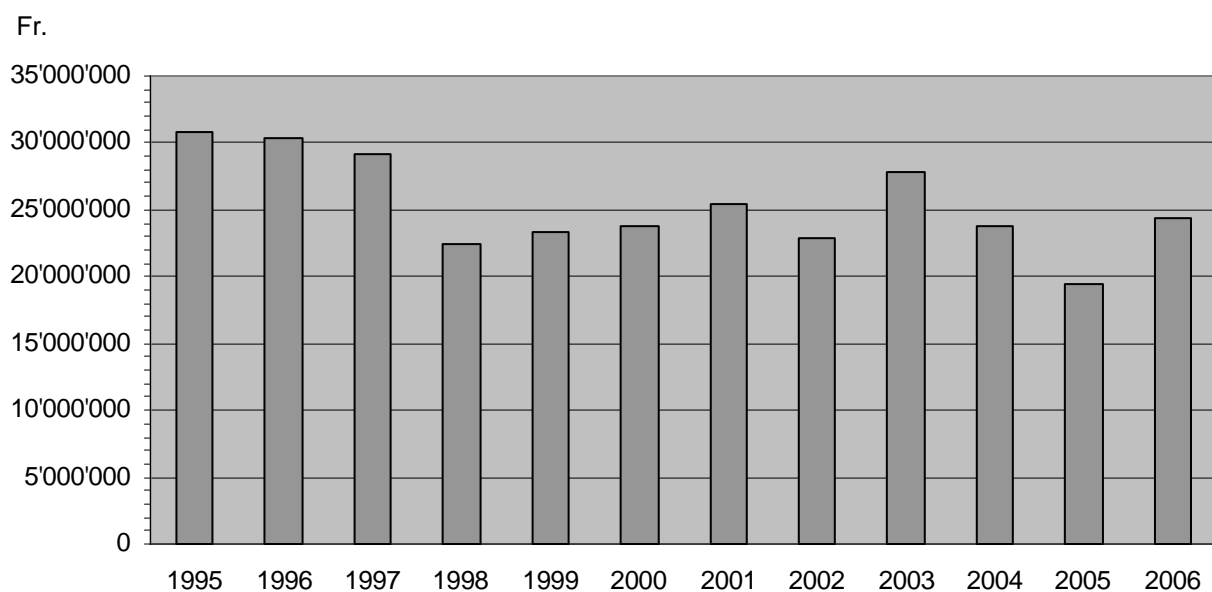
Fonte: Divisione dell'ambiente, Sezione forestale (Tab. stat. 1106-1107)

6.T88 Ripartizione dei sussidi cantonali per lavori forestali, dal 1997



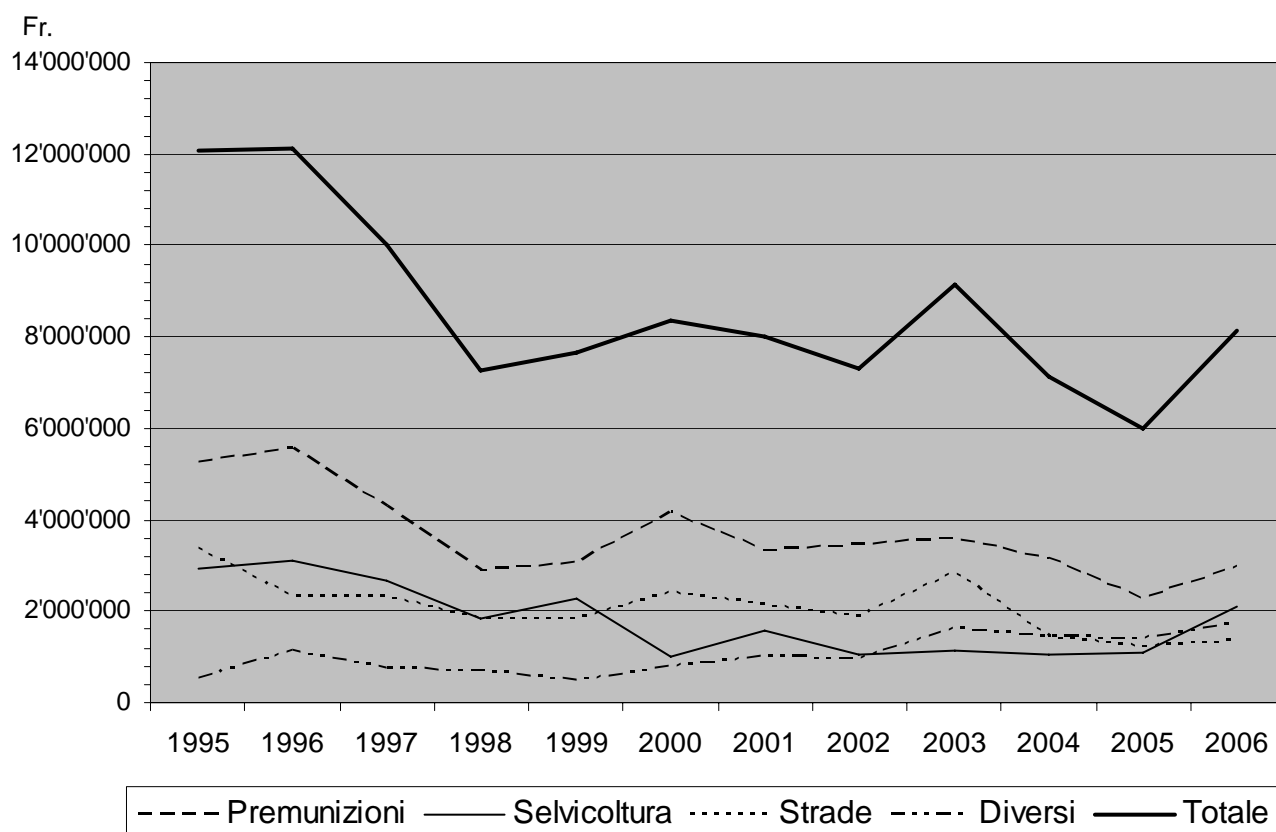
Fonte: Divisione dell'ambiente, Sezione forestale (Tab. stat. 1107)

6.T89 Evoluzione del volume complessivo dei lavori sussidiati in fr. nel settore forestale, dal 1995



Fonte: Divisione dell'ambiente, Sezione forestale (Tab. stat. 1107)

6.T90 Evoluzione degli investimenti in fr. (= sussidi cantonali) nel settore forestale per categoria di lavoro, dal 1995



Fonte: Divisione dell'ambiente, Sezione forestale (Tab. stat. 1107)

6.T91 Impianti a fune metallica dal 2004

Anno	Montaggi	Smontaggi	Impianti esistenti a fine anno	Impianti notificati all'UFAC
2004			Dati mancanti *	
2005	18	34	720	321
2006	23	24	719	398

* Nel 2005 è stata fatta una verifica sistematica di tutti gli impianti a fune metallica della SF e la banca dati è stata rivista e aggiornata.