

2005



Relazione annuale

ALLEGATO STATISTICO

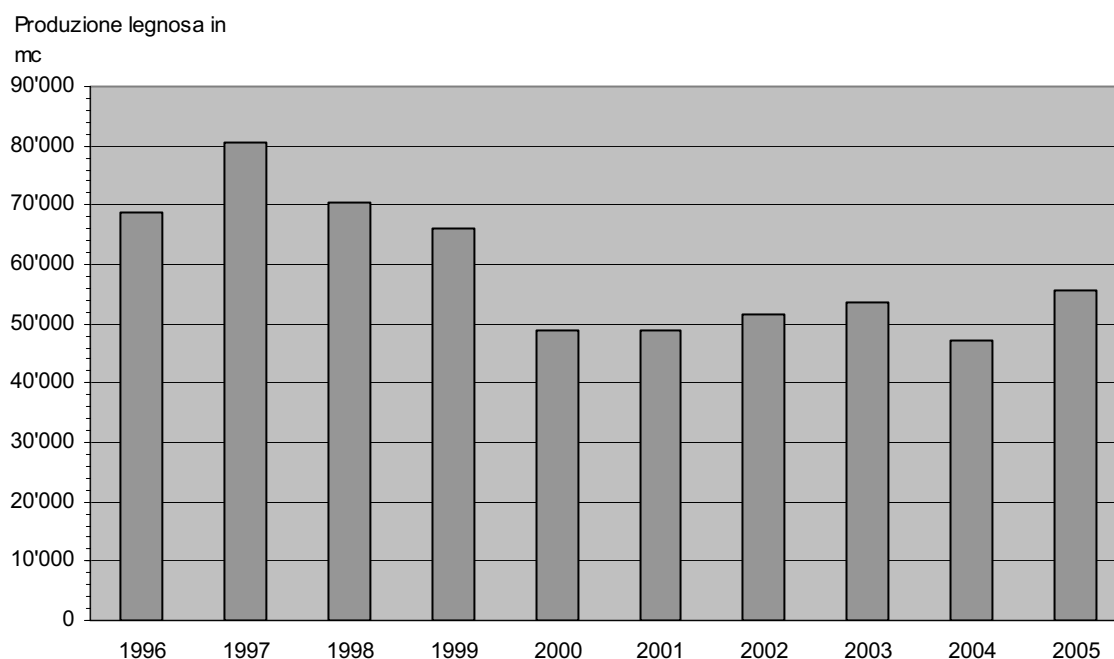
Bellinzona, febbraio 2006

6.T69 Produzione legnosa in mc, utilizzazione proveniente dai boschi ticinesi, dal 1996

Anno	1996	1997	1998	1999	2000	2001	2002	2003	2004	2005
Boschi pubblici	50'881	61'194	53'026	48'310	30'947	34'131	36'956	39'732	31'983	38'695
Legname destinato alla vendita	40'594	52'834	44'118	39'318	27'240	28'490	33'719	37'702	29'742	36'452
Legname d'opera	23'466	33'135	26'973	26'528	11'508	10'002	13'720	13'664	9'716	14'579
Legna da ardere	17'128	19'699	17'145	12'790	15'732	18'488	19'999	24'038	20'026	21'873
Legname per uso interno	10'287	8'360	8'908	8'992	3'707	5'641	3'237	2'030	2'241	2'243
Legname d'opera	1'682	1'202	1'294	947	551	247	256	29	394	28
Legna da ardere	8'605	7'158	7'614	8'045	3'156	5'394	2'981	2'001	1'847	2'215
Boschi privati	17'865	19'437	17'274	17'668	17'906	14'740	14'450	13'782	15'089	17'009
Legname destinato alla vendita	7'424	6'968	5'343	5'502	6'183	3'569	4'024	2'797	4'160	3'305
legname d'opera	1'229	1'135	762	425	792	347	462	409	849	175
legna da ardere	6'195	5'833	4'581	5'077	5'391	3'222	3'562	2'388	3'311	3'130
Legname per uso interno	10'441	12'469	11'931	12'166	11'723	11'171	10'426	10'985	10'929	13'704
legname d'opera	435	376	286	39	79	154	264	81	10	85
legna da ardere	10'006	12'093	11'645	12'127	11'644	11'017	10'162	10'904	10'919	13'619
Totale delle utilizz. (boschi pubbl. e boschi priv.)	68'746	80'631	70'300	65'978	48'853	48'871	51'406	53'514	47'072	55'704

Fonte: Divisione dell'ambiente, Sezione forestale (Tab. stat. 1103-1204)

6.T70 Produzione legnosa in mc, utilizzazione proveniente dai boschi ticinesi, dal 1996



Fonte: Divisione dell'ambiente, Sezione forestale (Tab. stat. 1103-1204)

6.T71 Ripartizione della produzione nei diversi assortimenti legnosi, dal 1996

Anno	1996	1997	1998	1999	2000	2001	2002	2003	2004	2005
	mc	mc	mc	mc	mc	mc	mc	mc	mc	mc
Legname d'opera	26'812	35'848	29'315	27'939	12'930	10'750	14'702	14'183	10'969	14'867
Resinoso	24'288	32'901	27'275	27'047	10'978	8'124	12'509	12'599	9'102	14'375
Frondifero	2'524	2'947	2'040	892	1'952	2'626	2'193	1'584	1'867	492
Legna da ardere	41'934	44'783	40'985	38'039	35'923	38'121	36'704	39'331	36'103	40'837
Resinoso	4'548	5'146	4'735	2'798	4'036	4'044	4'931	6'438	4'861	6'168
Frondifero	37'386	39'637	36'250	35'241	31'887	34'077	31'773	32'893	31'242	34'669
Totale	68'746	80'631	70'300	65'978	48'853	48'871	51'406	53'514	47'072	55'704

Fonte: Divisione dell'ambiente, Sezione forestale (Tab. stat. 1103-1204)

6.T72 Legname venduto e risultato finanziario dei tagli eseguiti nel bosco pubblico, dal 2002

Anno	2002	2003	2004	2005
Legname venduto mc				
opera	13'720	13'664	9'716	14'579
ardere	19'999	24'038	20'026	21'873
totale	33'719	37'702	29'742	36'452
Ricavo vend. Legname fr.	1'637'504	2'010'916	1'622'172	1'961'116
Costi fr.	4'586'661	5'517'187	4'146'918	4'795'912
Perdita (-)/Guadagno(+) fr.	-2'949'157	-3'506'271	-2'524'746	-2'834'796

Fonte: Divisione dell'ambiente, Sezione forestale (Tab. stat. 1103-1104)

6.T73 Produzione legnosa: utilizzazioni provenienti dai boschi ticinesi, nel 2005

	Vendita							Uso proprio					Utilizz. totali	
	Opera Res.	Opera Frond.	Ardere Res.	Ardere Frond.	Industria Res.	Industria Frond.	Totale vendita	Opera Res.	Opera Frond.	Ardere Res.	Ardere Frond.	proprio	Tot. uso	
	mc	mc	mc	mc	mc	mc	mc	mc	mc	mc	mc	mc	mc	
Boschi pubblici	14'322	257	5'862	15'891	120	0	36'452	28	0	20	2'195	2'243	38'695	
Boschi privati	25	150	62	3'068	0	0	3'305	0	85	104	13'515	13'704	17'009	
Totale generale	14'347	407	5'924	18'959	120	0	39'757	28	85	124	15'710	15'947	55'704	

Fonte: Divisione dell'ambiente, Sezione forestale (Tab. stat. 1103-1204)

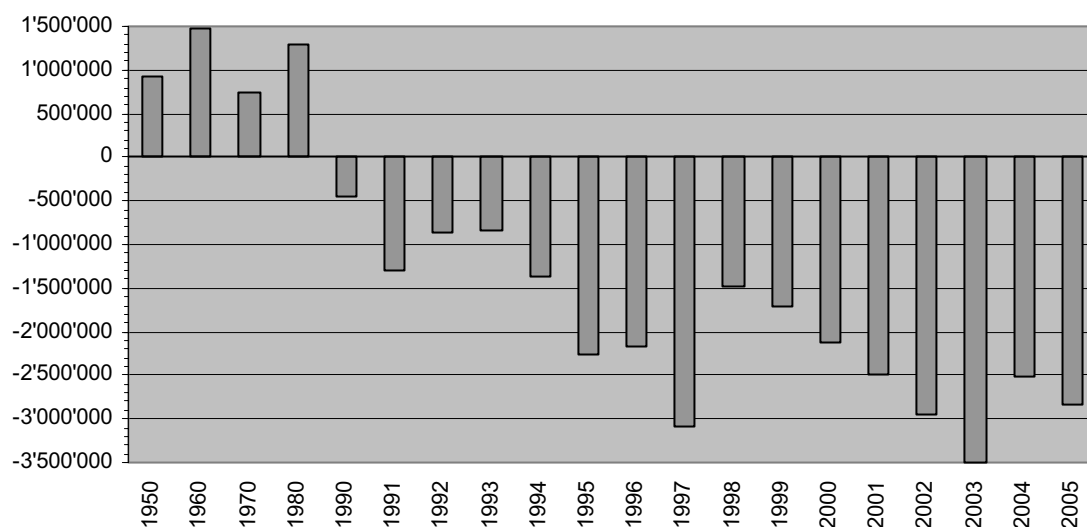
6.T74 Legname venduto nei boschi pubblici e ricavo dalla vendita, dal 1950

Anno	Legna da ardere	Legna da opera	Ricavo lordo	Ricavo netto
	mc	mc	fr.	fr.
1950	246'551	33'044	2'066'520	923'252
1955	194'916	34'777	2'905'975	1'992'603
1960	147'926	21'558	4'948'423	1'466'426
1965	84'152	13'552	1'971'892	717'146
1970	22'568	18'033	2'000'893	754'194
1975	22'376	22'593	3'127'975	691'869
1980	28'766	20'445	3'609'030	1'292'048
1985	10'332	11'079	2'550'925	225'975
1990	4'507	8'785	1'146'706	-446'190
1991	9'965	10'741	1'707'926	-1'301'749
1992	15'163	22'184	3'278'507	-852'037
1993	15'402	17'058	2'320'884	-835'849
1994	14'545	18'284	2'635'731	-1'359'564
1995	17'591	21'083	2'491'835	-2'272'665
1996	18'615	24'691	2'533'439	-2'161'787
1997	19'232	39'108	3'459'324	-3'087'333
1998	18'289	27'071	2'990'091	-1'484'093
1999	12'790	26'024	2'400'666	-1'711'972
2000	15'732	11'508	1'274'508	-2'118'731
2001	10'002	18'268	1'271'215	-2'459'202
2002	13'720	19'999	1'637'504	-2'949'157
2003	24'038	13'664	2'010'916	-3'506'271
2004	20'026	9'716	1'622'172	-2'524'746
2005	21'873	14'579	1'961'116	-2'834'796

Fonte: Divisione dell'ambiente, Sezione forestale (Tab. stat. 1103-1104)

6.T75 Legname venduto nei boschi pubblici e ricavo dalla vendita, dal 1950

Ricavo netti in fr.



Fonte: Divisione dell'ambiente, Sezione forestale (Tab. stat. 1103-1204)

6.T76 Frequenza e estensione degli incendi di bosco, dal 1992

Anno	N. incendi	Bosco	Pascolo e improduttivo	Totale	Media per incendio
		ha	ha	ha	ha
1992	46	13.00	0.00	13.00	0.28
1993	55	14.00	13.00	27.00	0.49
1994	55	227.00	172.00	399.00	7.25
1995	68	355.00	82.00	437.00	6.43
1996	43	41.00	35.00	76.00	1.77
1997	93	1104.00	320.00	1424.00	15.31
1998	50	175.00	57.00	232.00	4.64
1999	20	6.00	13.00	19.00	0.95
2000	39	63.00	32.00	95.00	2.44
2001	32	34.92	49.95	84.87	2.65
2002	35	396.00	166.00	562.00	16.06
2003	83	143.57	118.90	262.47	3.16
2004	31	14.3	3.85	18.15	0.59
2005	26	17.96	10.18	28.14	1.08

Fonte: Divisione dell'ambiente, Sezione forestale (Tab. stat. incendi)

6.T77 N. incendi di bosco secondo la causa, dal 1998

Anno	Ignota	Fulmine	Dolo / Piromania	Negligenza	Militari	FFS	Corto circuito	Altro	Totale Incendi
1998	19	6	2	20	0	0	3	0	50
1999	7	0	0	11	1	1	0	0	20
2000	14	2	4	14	1	1	2	1	39
2001	5	1	7	14	0	0	1	4	32
2002	7	1	9	17	0	0	0	1	35
2003	26	24	4	29	0	0	0	0	83
2004	5	5	1	14	0	0	1	5	31
2005	8	3	2	12	0	0	0	1	26

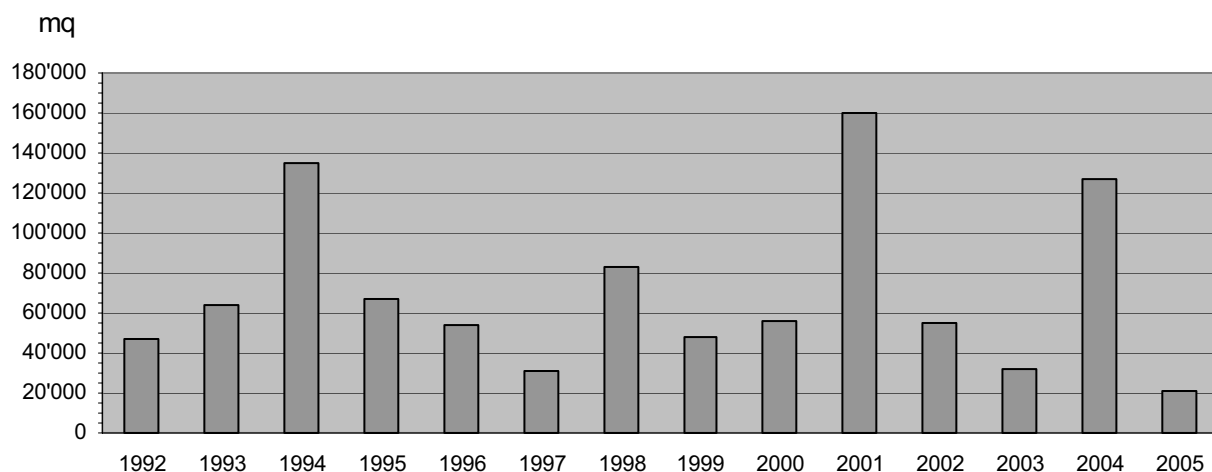
Fonte: Divisione dell'ambiente, Sezione forestale (Tab. stat. incendi)

6.T78 Dissodamenti secondo lo scopo, dal 1999

Anno	Edilizia	Industria	Discariche	Strade	Agricoltur a	Piazze	Diversi	Totale
	mq	mq	cave mq	mq	mq	compos. mq	mq	mq
1999	10'421	0	395	2'955	0	0	34'340	48'111
2000	20'196	0	16'425	10'180	0	0	9'331	56'132
2001	30'868	0	115'894	3'012	0	0	10'509	160'283
2002	7'465	0	33'160	2'791	7'540	0	3'774	54'730
2003	6'920	0	1'400	522	3'724	0	19'348	31'913
2004	184	0	116'282	1'257	1'080	0	8'471	127'274
2005	2'811	100	9'600	1'917	4'547	0	1'908	20'883

Fonte: Divisione dell'ambiente, Sezione forestale (Tab. stat. Dissodamenti)

6.T79 Totale dissodamenti concessi, dal 1992



Fonte: Divisione dell'ambiente, Sezione forestale (Tab. stat. Dissodamenti)

6.T80 Spostamento dei ghiacciai, dal 2002

	Superficie in Km ²	Avanzamento (+)		Arretramento (-)		Arretramento Totale dal 2002-2005 (m)
		2002 (m)	2003 (m)	2004 (m)	2005 (m)	
		Basodino	2.3	-16.1	-18.3	
Cavagnoli	1.4	-11.4	-20.3	-4.3	-15.0	-51.0
Corno	0.3	-1.5	-56.3	Stazionario	-3.8	-61.6
Valleggia	0.6	-1.8	-7.5	-1.3	-4.5	-15.1
Val Torta (Cristallina)	0.2	Stazionario	-4.8	Stazionario	Stazionario	-4.8
Croslina (Campo Tencia)	0.3	-2.4	-8.4	-1.5	-3.2	-15.6
Bresciana (Adula)	0.8	-18.8	-77.1	-77.1	-1.8	-174.7
Vadrece di Camadra	0.15	0.0	0.0	0.0	0.0	0.0

Fonte: Divisione dell'ambiente, Sezione forestale (Tab. stat. Ghiacciai)

6.T81 Formazione professionale nel settore forestale: confronto tra la situazione del 1980, 2002, 2003, 2004 e 2005

Anno	1980			2002			2003			2004			2005		
	Stato	Priv. ¹	Totale	Stato	Priv. ¹	Totale	Stato	Priv. ¹	Totale	Stato	Priv. ¹	Totale	Stato	Priv. ¹	Totale
Aziende di tirocinio	4	1	5	2	21	23	2	21	23	2	22	24	2	23	25
Maestri di tirocinio	4	1	5	6	35	41	6	35	41	6	36	42	8	32	40
Istruttori e docenti	6	-	6	9	16	25	10	30	40	12	21	33	13	21	34
Periti di esame	10	5	15	16	18	34	18	12	30	19	15	34	19	13	32
Apprendisti	4	1	5	6	37	43	6	48	54	8	45	53	9	44	53

¹ Aziende di tirocinio non statali (ditte forestali, aziende patriziali, aziende comunali, aziende regionali)

Fonte: Divisione dell'ambiente, Sezione forestale (Tab. stat. Form-prof.)

6.T82 Corsi professionali di formazione, aggiornamento e perfezionamento nel settore forestale: confronto tra la situazione del 1980, 2002, 2003, 2004 e 2005

Anno	1980		2002		2003		2004		2005	
	Numero	Giornate corso	Numero	Giornate corso	Numero	Giornate corso	Numero	Giornate corso	Numero	Giornate corso
Corsi di formazione ¹	1	10	13	67	13	67	13	67	9	67
Corsi di aggiornamento e di perfezionamento ²	–	–	23	64	20	60	24	87	14	58
Totale	1	10	36	131	33	127	37	154	23	125

¹ Destinatari: apprendisti selvicoltori

² Destinatari: operai forestali, selvicoltori, forestali, ing. forestali, operai di professioni affini, PC, operai cantonali, maestri di tirocinio, periti, docenti SPAI, istruttori WVS

Fonte: Divisione dell'ambiente, Sezione forestale (Tab. stat. Form-prof.)

6.T83 Vivaio forestale Lattecaldo - Morbio superiore

Vendita piantine	Frondifero	Resinoso	Arbusti	No. Piantine	Ricavo fr.
Enti pubblici	4'017	10'195	4'225	18'437	107'291
Privati	2'389	4'087	2'347	8'823	92'366
Totale	6'406	14'282	6'572	27'260	199'657

Fonte: Divisione dell'ambiente, Sezione forestale (Tab. stat. 1111)

6.T84 Ripartizione dei sussidi cantonali e federali per lavori forestali, per categoria di lavoro e circondario, dal 1998

Anno	Selvicoltura (411)		Strade e migliorie stradali (421)		Premunizioni e rimboschimenti (431)		Danni alle foreste (413)		Diversi compreso (412/414/432)		Volume di lavoro con- suntivato
	S. Cant.	S. Fed.	S. Cant.	S. Fed.	S. Cant.	S. Fed.	S. Cant.	S. Fed.	S. Cant.	S. Fed.	
1998	1'499'562	2'257'117	1'837'493	2'127'653	2'871'990	5'758'142	342'049	306'231	720'528	287'434	22'407'714
1999	1'561'058	2'809'446	2'657'656	2'706'779	3'117'849	6'332'188	539'929	515'871	504'473	215'000	23'338'263
2000	989'415	1'563'502	2'424'350	2'667'450	4'162'813	7'856'544	272'078	367'274	523'218	280'000	23'794'532
2001	1'572'708	2'477'136	2'128'396	2'298'004	3'339'187	6'669'429	431'314	595'965	584'788	305'450	24'619'897
2002	1'045'244	1'782'327	1'864'079	2'096'787	3'440'984	6'353'123	394'667	404'796	575'167	309'010	22'258'211
2003	1'118'694	1'781'705	2'851'699	2'924'267	3'586'360	7'008'973	957'867	944'754	639'976	409'196	27'869'694
2004	1'066'471	1'534'186	1'451'877	1'362'514	3'170'835	5'652'512	629'716	561'779	821'937	610'680	23'952'385
2005	1'106'702	1'528'033	1'240'230	964'527	2'281'084	4'776'908	748'828	753'978	575'353	821'125	19'449'970

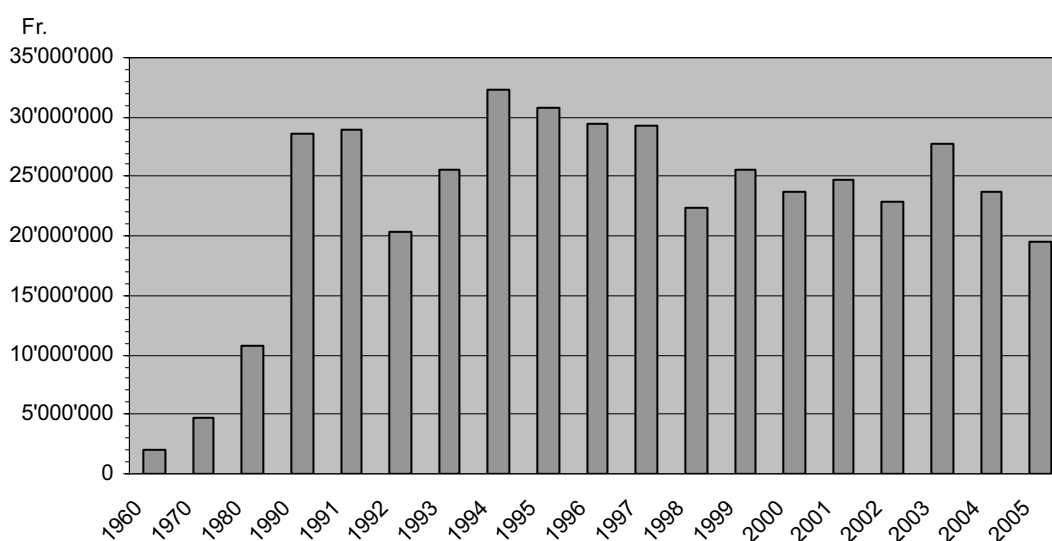
Fonte: Divisione dell'ambiente, Sezione forestale (Tab. stat. 1107)

6.T85 Lavori forestali eseguiti con contributi cantonali e federali, dal 1960

Anno	Opere	Bosco coltivato in ha	Selvicoltura a Spese (in fr.)	Strade forestali Spese (in fr.)	Premunizioni e rimboschimenti Spese (in fr.)	Lavori diversi Spese (in fr.)	Totale fr.
1960	69	89.5	505'423	1'043'165	224'329	213'723	1'986'640
1965	73	156.8	1'826'426	2'539'088	850'962	577'834	5'794'310
1970	74	108.9	901'374	1'971'624	1'635'317	233'328	4'741'643
1975	52	76.0	1'142'982	2'643'788	600'339	343'514	4'730'623
1980	67	41.5	1'177'438	5'748'634	3'637'506	280'680	10'844'258
1985	64	166.0	1'142'453	3'650'108	2'223'471	488'132	7'504'164
1990	94	326.8	2'726'531	9'126'043	12'869'948	3'868'219	28'590'741
1991	...	295.0	6'466'620	8'154'010	11'956'712	2'293'928	28'871'270
1992	139	291.6	5'505'405	6'012'938	7'792'111	1'033'667	20'344'121
1993	142	440.5	6'597'939	8'225'531	9'778'908	943'420	25'545'798
1994	188	456.5	7'524'524	11'289'747	11'152'914	2'386'301	32'353'486
1995	218	472.5	6'983'265	9'452'723	12'643'323	1'698'739	30'778'050
1996	201	291.7	8'305'670	7'742'594	12'615'586	716'667	29'380'517
1997	188	488.1	7'467'775	7'361'438	11'943'277	2'431'602	29'204'092
1998	174	293.1	5'640'653	4'592'193	10'316'502	1'851'279	22'400'627
1999	167	382.0	6'808'720	9'897'035	10'279'351	1'400'322	28'385'428
2000	338	549.0	3'963'009	5'361'276	11'790'118	2'680'129	23'794'532
2001	382	312.0	6'415'050	3'921'497	12'492'303	1'895'728	24'724'578
2002	342	425.0	4'847'725	3'862'740	12'147'586	2'004'471	22'862'522
2003	448	591.0	4'226'878	7'609'328	12'487'729	3'497'906	27'821'841
2004	383	553.0	4'629'189	4'159'918	11'853'246	3'147'412	23'789'765
2005	376	458.0	3'738'641	3'397'922	8'393'848	3'919'559	19'449'970

Fonte: Divisione dell'ambiente, Sezione forestale (Tab. stat. 1106)

6.T86 Lavori forestali eseguiti con contributi cantonali e federali, dal 1960



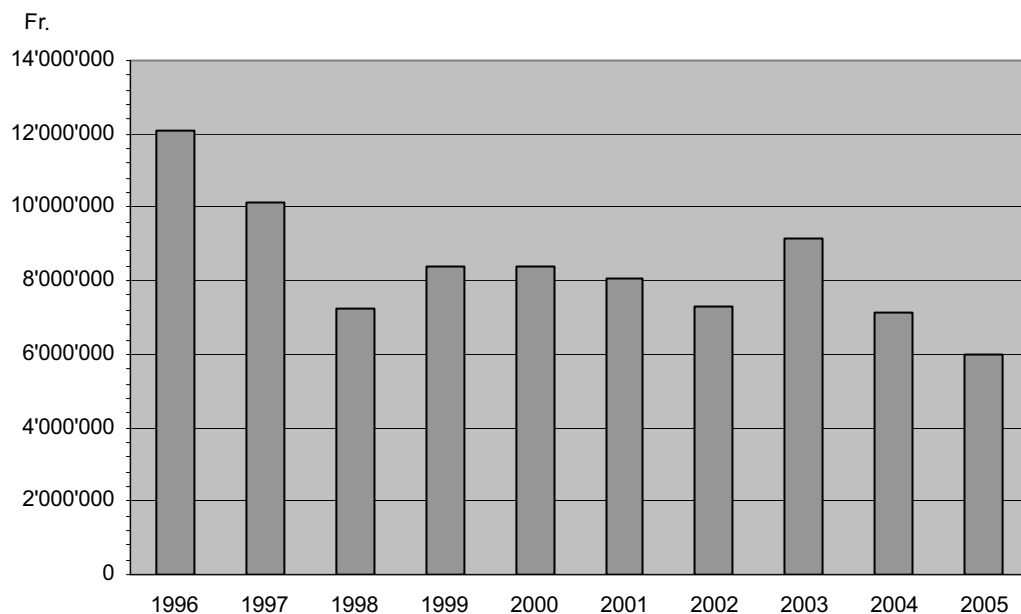
Fonte: Divisione dell'ambiente, Sezione forestale (Tab. stat. 1106)

6.T87 Ripartizione dei sussidi cantonali e federali per categoria di lavoro, nel 2005

	Consuntivo	Sussidio TI		Sussidio CH	
	fr.	fr.	%	fr.	%
Premunizioni e rimboschimento (431)	8'393'848	2'281'084	27	4'776'908	57
Selvicoltura (411)	3'738'641	1'106'702	30	1'528'033	41
Strade e migliorie stradali (421)	3'397'922	1'240'230	36	964'527	28
Danni alle foreste (413)	2'093'243	748'828	36	753'978	36
Diversi e monitoraggi (432)	1'200'000	246'562	21	638'000	53
Basi pianificatorie (414)	363'158	225'158	62	138'000	38
Riserve forestali (412)	263'158	163'158	62	100'000	38
Totale	19'449'970	6'011'722	31	8'899'446	46

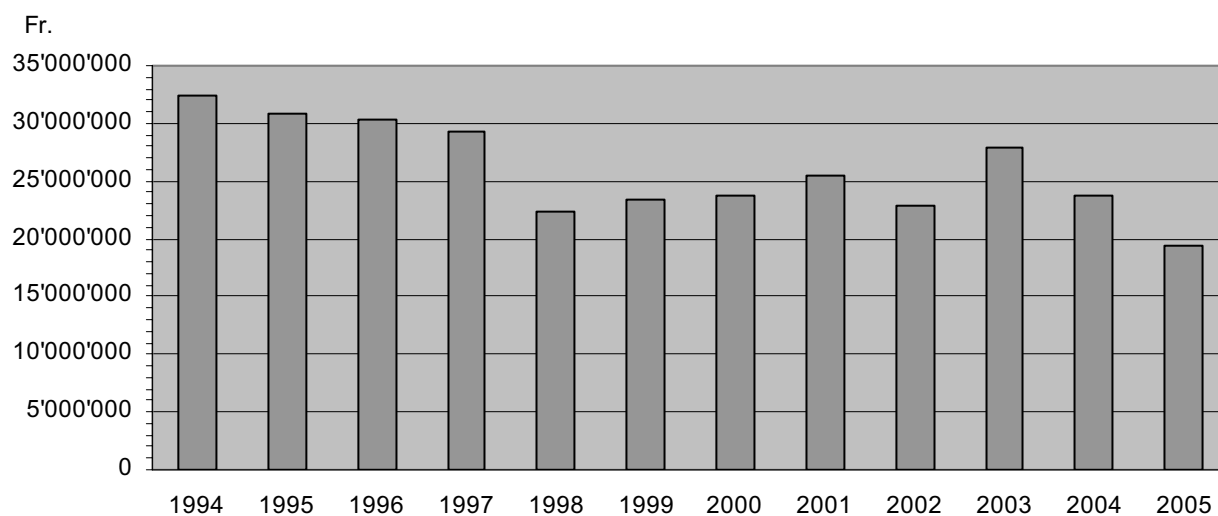
Fonte: Divisione dell'ambiente, Sezione forestale (Tab. stat. 1106-1107)

6.T88 Ripartizione dei sussidi cantonali per lavori forestali, dal 1996



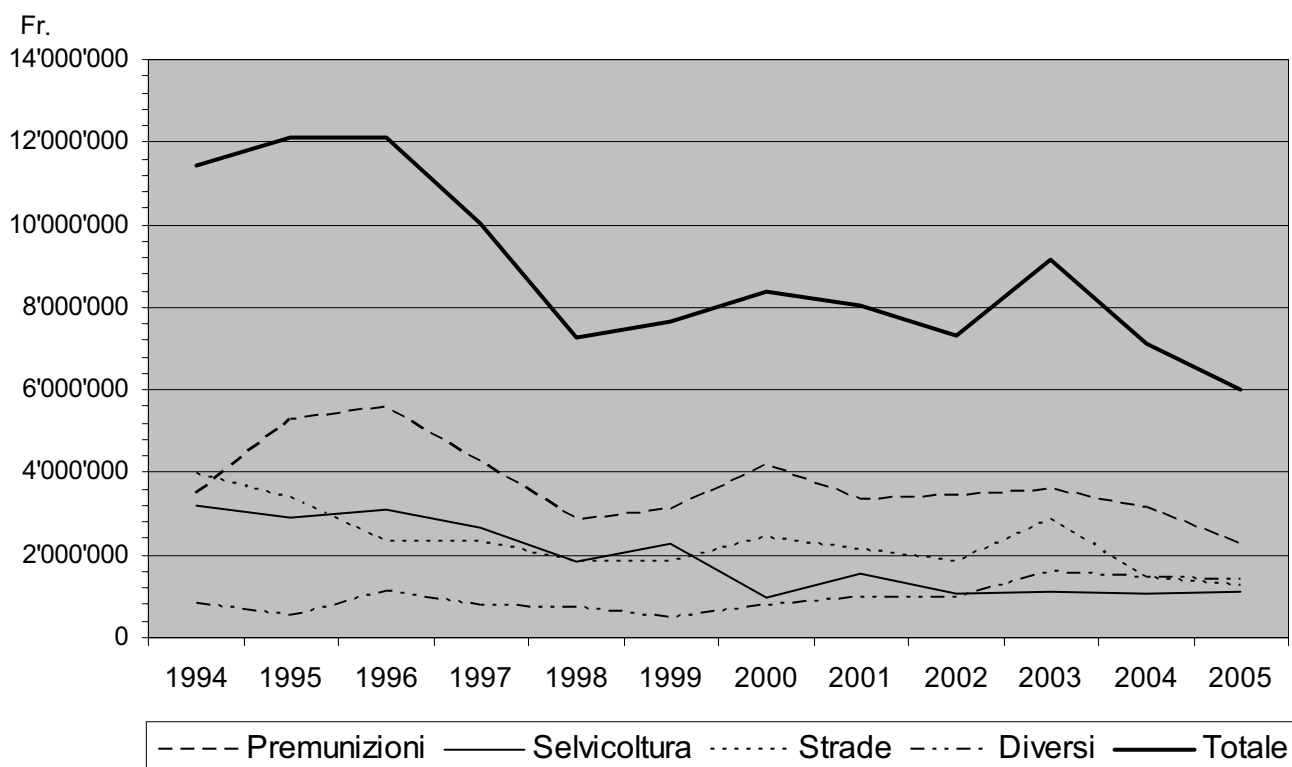
Fonte: Divisione dell'ambiente, Sezione forestale (Tab. stat. 1107)

6.T89 Evoluzione del volume complessivo dei lavori sussidiati in fr. nel settore forestale, dal 1994



Fonte: Divisione dell'ambiente, Sezione forestale (Tab. stat. 1107)

6.T90 Evoluzione degli investimenti in fr. (= sussidi cantonali) nel settore forestale per categoria di lavoro, dal 1994



Fonte: Divisione dell'ambiente, Sezione forestale (Tab. stat. 1107)

6.T91 Fili a sbalzo e teleferiche, dal 1998

Anno	Impianti nuovi	Impianti smontati	Impianti esistenti a fine anno
1998	21	34	715
1999	23	21	717
2000	8	20	705
2001	6	22	689
2002	10	12	687
2003	15	17	685
2004	19	29	675
2005	25	32	668

Fonte: Divisione dell'ambiente, Sezione forestale (Tab. stat. Fili)