

# Parco fluviale Saleggi-Boschetti

Sistemazione e rinaturazione  
del fiume Ticino a Bellinzona



Città di Bellinzona

con il sostegno di



Dipartimento  
del territorio



Schweizerische Eidgenossenschaft  
Confédération suisse  
Confederazione Svizzera  
Confederaziun svizra

Ufficio federale dell'ambiente UFAM

# Un intervento a favore della sicurezza e del fiume

## Uno spazio rivolto all'uomo e alla natura

**Ogni fiume ha una sua storia e anche il fiume Ticino non è sempre stato così come oggi lo vediamo.**

Alla fine dell'Ottocento iniziarono i primi lavori di correzione del corso d'acqua. Nel tempo sono stati effettuati importanti interventi di bonifica del Piano e di messa in sicurezza, a protezione del territorio e della popolazione, contro le alluvioni e le esondazioni.

Le opere realizzate in passato hanno portato vantaggi sul piano della sicurezza e aumentato la disponibilità di terreni agricoli, ma hanno nel contempo determinato un'importante perdita di spazi per la fauna terrestre e acquatica, oltre ad una riduzione della dinamicità fluviale: le acque infatti sono state incanalate in percorsi molto lineari e delimitati, confinando il fiume e innescandone l'erosione.

**Oggi, a oltre un secolo dai primi lavori, si rende necessario un intervento di manutenzione e sistemazione degli argini del fiume, per garantirne l'efficacia e la sicurezza, mediante opere atte a contrastarne l'erosione.**

**L'intervento si svilupperà in due comparti principali: la zona Boschetti a Sementina e Saleggi a Bellinzona. Saranno inoltre effettuati interventi complementari in corrispondenza dell'immissione del riale Progero a Gudo e dell'arginatura in zona Torretta a Bellinzona.**

I primi interventi sono previsti già a partire dal 2019 nella zona Torretta. In un secondo momento verranno attuati nelle aree Boschetti e Saleggi (poiché ancora in fase di progettazione definitiva). I lavori dureranno ca. 5 anni. Per limitare i disagi alla popolazione, sono previste fasi distinte che concentreranno le attività lavorative in specifiche aree del progetto.

L'intervento prevede un costo preventivato in 80 milioni di CHF, in gran parte finanziato con contributi del Cantone e della Confederazione.



### Perché è necessario questo intervento?

- Per garantire la stabilità degli argini e la sicurezza del territorio.
- Per dare nuova vita al fiume, valorizzando l'ambiente acquatico e terrestre.
- Per consentire una migliore fruibilità del fiume da parte della popolazione.

Il progetto ha coinvolto tutti i principali enti istituzionali e portatori di interesse: l'Ufficio federale dell'ambiente, i Servizi cantonali, i Comuni, le associazioni di pescatori, agricoltori, turistiche e ambientaliste.

**Altre domande o curiosità?**

**Scrivete a  
info@ilmiofume.ch**

## **La città si avvicina al suo fiume**

Accanto all'esigenza legata alla tutela e alla sicurezza dei cittadini, l'intervento si prefigge l'obiettivo di valorizzare il paesaggio creando una migliore convivenza tra uomo e natura.

Non mancheranno aree in cui sarà possibile passeggiare, praticare sport, rilassarsi e accedere alle acque, nel pieno rispetto dell'ambiente.

Un intervento per consentire una migliore fruibilità del fiume da parte della popolazione creando un luogo di svago completamente immerso nella natura.



## Ritorno al futuro

Il nostro fiume ieri come domani

Fino al 1888



Il fiume scorreva libero nella pianura a seconda dei suoi umori.

Dal 1950



I primi interventi di arginatura hanno creato spazi agricoli sicuri per la popolazione, ma hanno incanalato il fiume in percorsi troppo delimitati.

Oggi



La crescita demografica e urbana e una maggiore sensibilità sul piano ecologico hanno modificato le esigenze di utilizzo degli spazi.

L'area golenale del fiume Ticino rappresenta la **spina dorsale verde dell'agglomerato bellinzonese**: facilmente accessibile dagli abitati posti lungo il corridoio fluviale, è particolarmente adatta alle attività di svago quotidiano e costituisce un elemento prezioso per il benessere della popolazione.

Domani

La **riqualifica permetterà al fiume di ritrovare maggiore spazio e di scorrere così più armoniosamente nel territorio. In questo modo verrà garantita maggiore sicurezza all'agglomerato circostante.**

Il progetto prevede anche significativi obiettivi ecologici: la fauna terrestre e acquatica troverà, in questo nuovo contesto, ambienti più adatti a favorire e tutelare la propria biodiversità.

La superficie dei prati è dedicata in gran parte ai pascoli e all'agricoltura. Questi costituiscono un importante contributo alla caratterizzazione del paesaggio e una preziosa testimonianza del rapporto dell'uomo con la natura. Per poter realizzare le opere e ottenere i risultati desiderati, sarà tuttavia necessario destinare al progetto, in maniera equilibrata, alcune zone attualmente utilizzate come pascolo.

Maggiori informazioni sono consultabili sul sito  
[www.ilmiofiume.ch](http://www.ilmiofiume.ch)

# Rinaturazione dei corsi d'acqua in Svizzera

In Svizzera sono stati canalizzati, arginati o addirittura coperti circa 15'000 km di corsi d'acqua per bonificare terreni e ridurre il pericolo di inondazioni. Questi interventi hanno però reso più monotoni i corsi d'acqua e ne hanno sconvolto l'equilibrio ecologico.

**Uno degli obiettivi della politica svizzera attuale in materia di protezione delle acque consiste nel preservare, o riportare al loro stato naturale, le rive lacustri, i fiumi ed i ruscelli, garantendo loro sufficiente spazio e un adeguato deflusso. Questo processo è denominato rinaturazione.**

**In passato**  
Arginatura



**Nuova tendenza**  
Riqualfica



**Le rinaturazioni dei corsi e degli specchi d'acqua:**

- creano spazi di vita e di ristoro
- favoriscono la biodiversità
- contribuiscono a una protezione durevole contro le piene

## I progetti ticinesi



Il recente intervento di rinaturazione della **foce del Casarate** (2014) costituisce un esempio virtuoso al quale fare riferimento: oggi infatti rappresenta un'oasi di prosimità e un elemento naturale prezioso che ricopre una funzione aggregativa e di svago per tutta la popolazione. Altrettanto significativa è la rinaturazione della **foce del Ticino** (2010), che ha ottenuto il "Premio corsi d'acqua 2011". Entrambi i progetti rispecchiano un nuovo approccio di gestione delle acque e di mantenimento della sicurezza che prevede maggiore attenzione nei confronti degli equilibri naturali.

## Alcuni altri esempi di rinaturazione in Svizzera

- Rinaturazione delle acque nel Canton Ginevra
- Protezione duratura contro le piene lungo l'Aare
- Golena della Limmat, alla periferia di Zurigo

Sul sito [www.miofiume.ch/esempi](http://www.miofiume.ch/esempi) è possibile trovare ulteriori esempi di progetti di successo di rinaturazione già completati in Svizzera, così come link di approfondimento sul tema.

## Gli interventi più significativi previsti dal progetto

### Nel comparto Saleggi

Settore Torretta, Bellinzona

#### Relax e accesso alle acque 1

In questa zona, nei pressi della futura passerella ciclopedonale \*, è prevista la creazione di **anse naturali di relax** e la costruzione di una rampa per consentire l'accesso al fiume.

#### Praticare sport nel nuovo percorso vita 2

È previsto un nuovo percorso vita costituito da un anello di circa 2 km. Rispetto all'attuale posizione sarà spostato nel segmento di sponda sinistra che va dalla passerella ciclopedonale Bellinzona-Monte Carasso al ponte stradale sito più a monte. Lo spostamento consentirà di avvicinare il percorso alle strutture sportive esistenti, aumentandone la fruibilità.

Tratto terminale del torrente Morobbia, Giubiasco

#### Una zona di rifugio faunistico 7

Nel tratto terminale del torrente Morobbia sono previsti degli interventi che hanno l'obiettivo di favorire la libera migrazione dei pesci.

Zona Saleggi, Giubiasco

#### La città si avvicina al suo fiume 5

L'intervento che riguarda il comparto Saleggi è quello più ampio e articolato.

Oltre agli interventi legati alla sicurezza sono previste aree che consentiranno di **riavvicinare la città al suo fiume** tramite la costruzione di passerelle, di piattaforme e di rampe di accesso alle acque. Sarà inoltre possibile **passeggiare e fare sport**, senza dimenticare il rispetto dell'ambiente e della natura.

Sementina/Monte Carasso

#### Immergersi nella natura 6

È prevista una **passerella in legno** che attraverserà un'area naturale protetta ricollegandosi alle infrastrutture esistenti e al sottostante comparto Boschetti. La passerella guiderà i visitatori lungo il percorso rendendo la zona fruibile e preservando nel contempo la natura. **Al fine di mantenere intatta la situazione ambientale non saranno predisposti servizi quali panchine, cestini e illuminazione.**

Verrà inoltre realizzato un **belvedere** 4 che permetterà di ammirare il paesaggio nel pieno rispetto della natura. Nell'area è previsto anche un **nuovo ponte per attraversare il riale Sementina** 3 e il consolidamento delle fondazioni del ponte autostradale.

### Nel comparto Boschetti

Sementina

#### La sicurezza prima di tutto

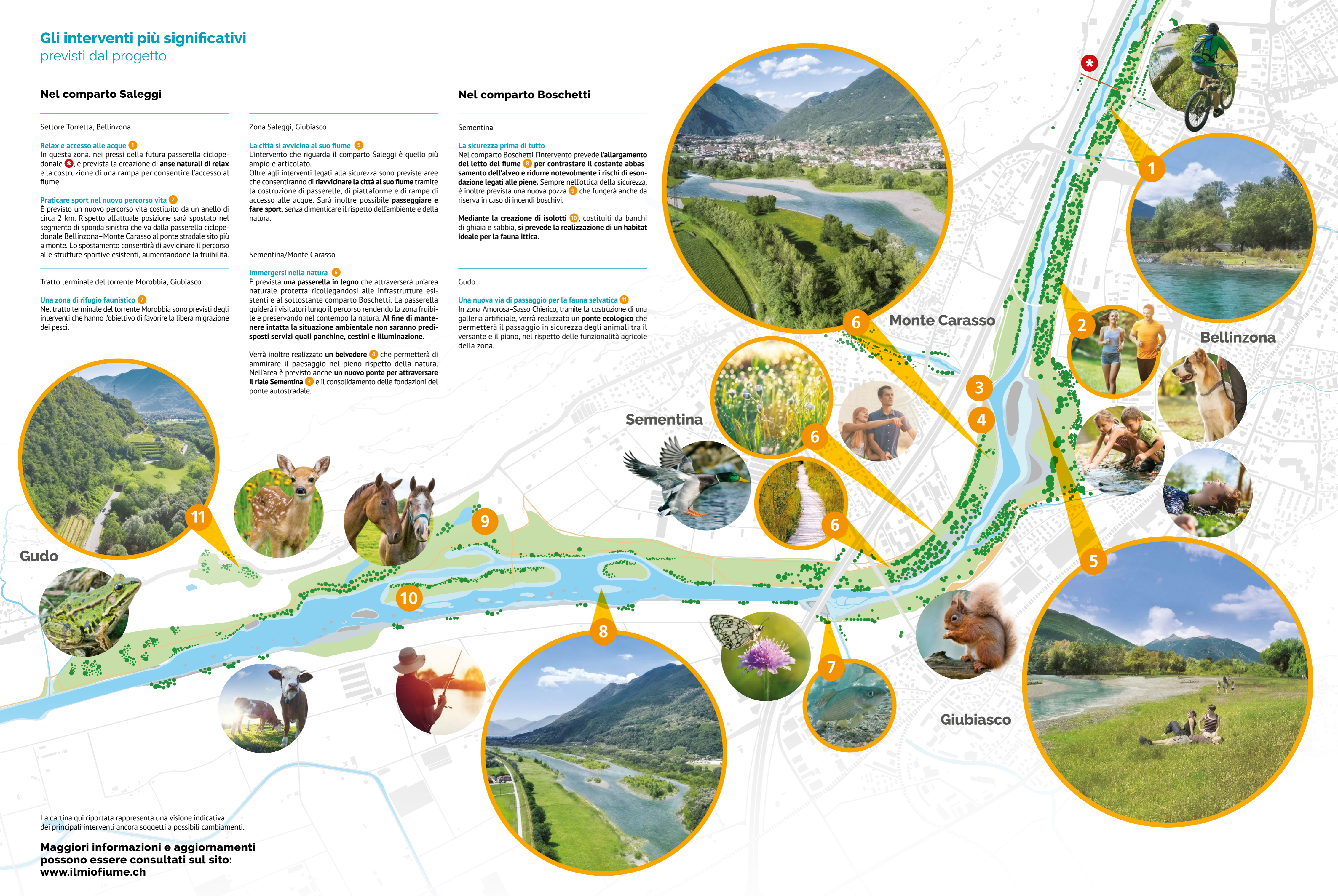
Nel comparto Boschetti l'intervento prevede l'**allargamento del letto del fiume** 8 **per contrastare il costante abbassamento dell'alveo e ridurre notevolmente i rischi di esondazione legati alle piene.** Sempre nell'ottica della sicurezza, è inoltre prevista una nuova pozza 9 che fungerà anche da riserva in caso di incendi boschivi.

Mediante la **creazione di isolotti** 10, costituiti da banchi di ghiaia e sabbia, **si prevede la realizzazione di un habitat ideale per la fauna ittica.**

Gudo

#### Una nuova via di passaggio per la fauna selvatica 11

In zona Amorosa-Sasso Chierico, tramite la costruzione di una galleria artificiale, verrà realizzato un **ponte ecologico** che permetterà il passaggio in sicurezza degli animali tra il versante e il piano, nel rispetto delle funzionalità agricole della zona.



Gudo

Sementina

Monte Carasso

Bellinzona

Giubiasco

La cartina qui riportata rappresenta una visione indicativa dei principali interventi ancora soggetti a possibili cambiamenti.

**Maggiori informazioni e aggiornamenti possono essere consultati sul sito:**  
[www.ilmiofiume.ch](http://www.ilmiofiume.ch)

## Consorzio Correzione fiume Ticino (CCFT)

È l'ente responsabile della sicurezza, dell'esecuzione e della manutenzione delle opere di arginatura del fiume Ticino, dalla confluenza con la Moesa fino alla foce.

## Parco fluviale Saleggi-Boschetti

c/o Consorzio Correzione  
fiume Ticino  
Viale Stefano Franscini 8  
6500 Bellinzona

Tel. 091 825 15 82  
info@ilmiofiume.ch

[www.ilmiofiume.ch](http://www.ilmiofiume.ch)



Città di Bellinzona

con il sostegno di



Repubblica e Cantone Ticino  
Dipartimento del territorio



Schweizerische Eidgenossenschaft  
Confédération suisse  
Confederazione Svizzera  
Confederaziun svizra



Rivitalizzazione  
corsi d'acqua