

Il traffico in Ticino nel 2011



Il presente rapporto ha come obiettivo di fornire un quadro sintetico dei volumi di traffico sulla rete ferroviaria regionale e sulla rete stradale in Ticino. È mostrata l'evoluzione negli ultimi anni fino al 2011.

Rispetto al 2010 sulla rete TILO rispettivamente FLP è stato osservato un ulteriore importante incremento della domanda (+7.5% rispettivamente + 6.8%).

Tuttavia anche sulla strada si è registrato un generale aumento della domanda, pur con un tasso di crescita più contenuto.

Il rapporto è suddiviso nei seguenti capitoli.

- 1: Sistema ferroviario regionale Ticino-Lombardia TILO
- 2: Traffico stradale
- 3: Traffico pesante merci al San Gottardo e al San Bernardino

1. Sistema ferroviario regionale Ticino-Lombardia TILO

Il sistema TILO è un servizio di tipo S-Bahn che collega le principali località del Ticino. Esso comprende tre linee che permettono di coprire buona parte del Ticino e si estendono fino a nord della Lombardia:

- S10: da Airolo a Como/Albate Camerlata
- S20: da Castione-Arbedo a Locarno
- S30: da Bellinzona a Luino¹

In questo rapporto viene trattata anche la linea FLP Lugano - Ponte Tresa (S60) che, pur essendo di tecnologia diversa, a scartamento ridotto, fa parte del sistema S-Bahn.

È importante segnalare che i dati sotto citati tengono conto unicamente della domanda sui treni regionali, ma i passeggeri che percorrono una tratta all'interno del Ticino hanno la possibilità di utilizzare anche i treni EC, IC e IR².

Nel 2011, il numero di passeggeri è distribuito sulle linee regionali secondo il diagramma di carico illustrato nelle pagine seguenti. I dati rappresentati corrispondono al carico giornaliero medio su ogni tratta (giorni feriali).

La linea S10, in particolare fra Giubiasco e Mendrisio, dove i valori sono costanti, è la più utilizzata. La tratta più sollecitata risulta essere quella fra Lugano e Lugano-Paradiso con 7'157 passeggeri in un giorno feriale. Rispetto al 2010 (6'557 passeggeri) vi è stato un aumento del 7.6%. L'utenza diminuisce fra Mendrisio e Chiasso, dove i valori non superano le 3'352 unità (+ 10.6%) e fra Castione-Arbedo e Airolo, dove si registrano 1'168 unità tra Biasca e Castione-Arbedo (+ 9.7 %).

La linea S20 presenta anch'essa un'utenza importante, con un massimo di 5'979 passeggeri fra Giubiasco e Sant'Antonino (+ 12%).

Segnaliamo che a partire dal cambio d'orario di dicembre 2010 è entrata in funzione la nuova stazione di Castione-Arbedo, che ha permesso di prolungare le corse della S10 rispettivamente della S20 precedentemente attestata a Bellinzona. Con 1'752 passeggeri al giorno sulla tratta Castione-Bellinzona (1'065 nel 2010), precedentemente servita solo dalla S10, l'utenza è aumentata del 65%.

Si registrano invece i valori meno elevati sulla linea S30, fra Bellinzona e Luino, con un massimo di 108 passeggeri fra Cadenazzo e Quartino. Rispetto al 2010 il netto calo dell'utenza (-62%) è dovuto alla chiusura durante il periodo da febbraio a settembre, per opere di risanamento fonico.

Fra le stazioni di Bellinzona e Giubiasco, tratta comune di tutte le 3 linee TILO, transitano ogni giorno in media 7'604 passeggeri, con un aumento del 7% rispetto al 2010 (7'073).

Per quanto riguarda la S60 i valori sono importanti su tutta la tratta, con un massimo fra Lugano e Sorengo, con 4'443 passeggeri (+ 6% rispetto ai 4'191 nel 2010). Il carico minore si registra fra Caslano e Ponte Tresa con 2'011 unità (+ 7.7%).

Il numero complessivo di passeggeri trasportati sulla rete TILO (linee S10, S20 e S30) nel 2011 si attesta a 7.7 mio. Questi dati corrispondono al totale delle persone salite nelle stazioni del traffico regionale. Dalla sua inaugurazione nel 2004, il servizio TILO ha fatto registrare una costante crescita dell'utenza. Considerando il numero di viaggiatori per km percorsi nel 2011 (143.050 mio

¹ Nel dicembre 2011 la linea S30 è stata prolungata fino a Malpensa. In questo rapporto, che riporta un'analisi dei dati sull'arco del 2011, è considerata unicamente la tratta Bellinzona-Luino.

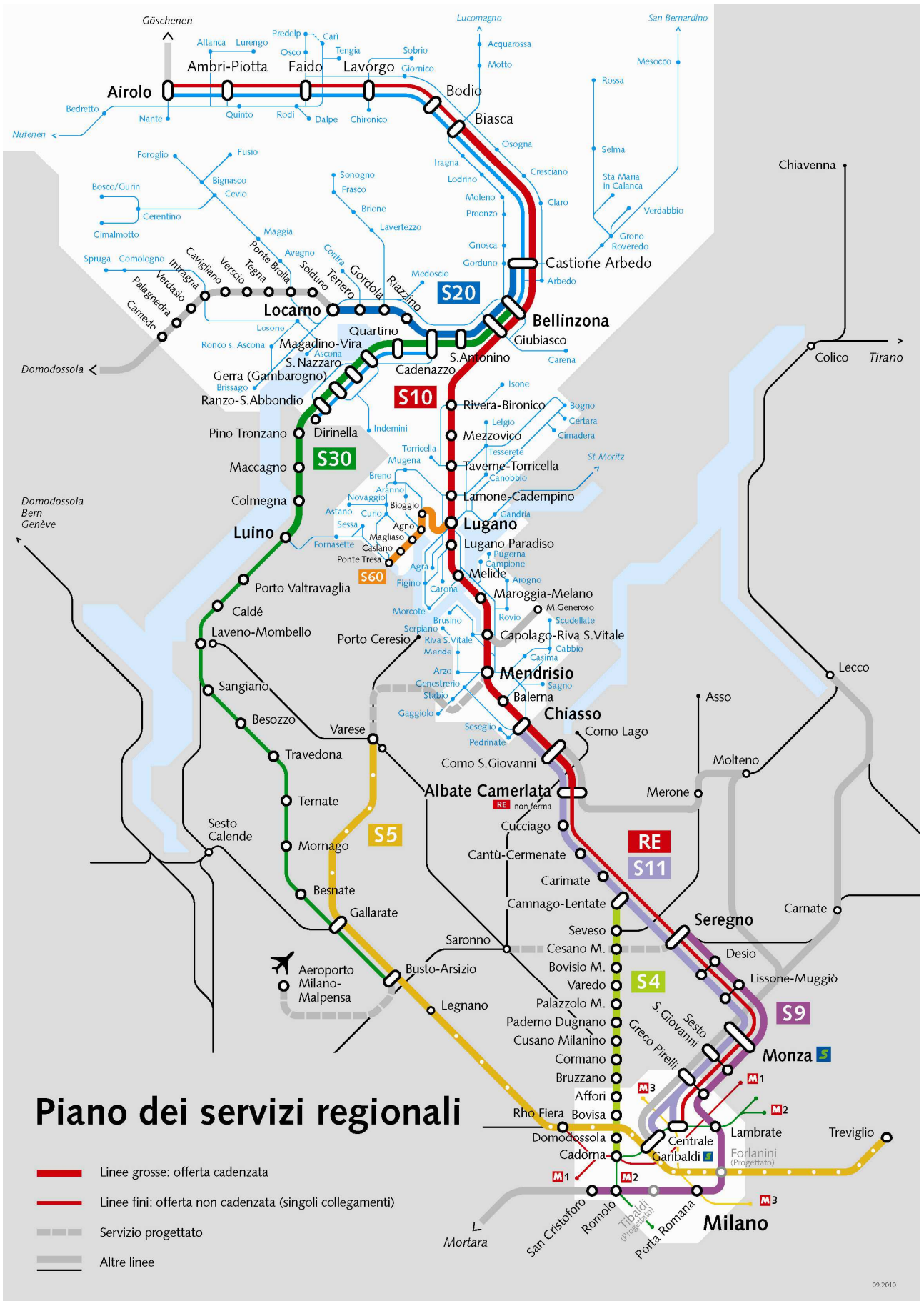
² Per quanto riguarda questi treni si sono registrati in media, nel 2007, 8'352 passeggeri al giorno al S. Gottardo e 6'581 passeggeri al giorno a Chiasso (considerati tutti i giorni della settimana). Fonte: UFS, *Alpen- und grenzquerender Personenverkehr 2007, Schlussbericht*.

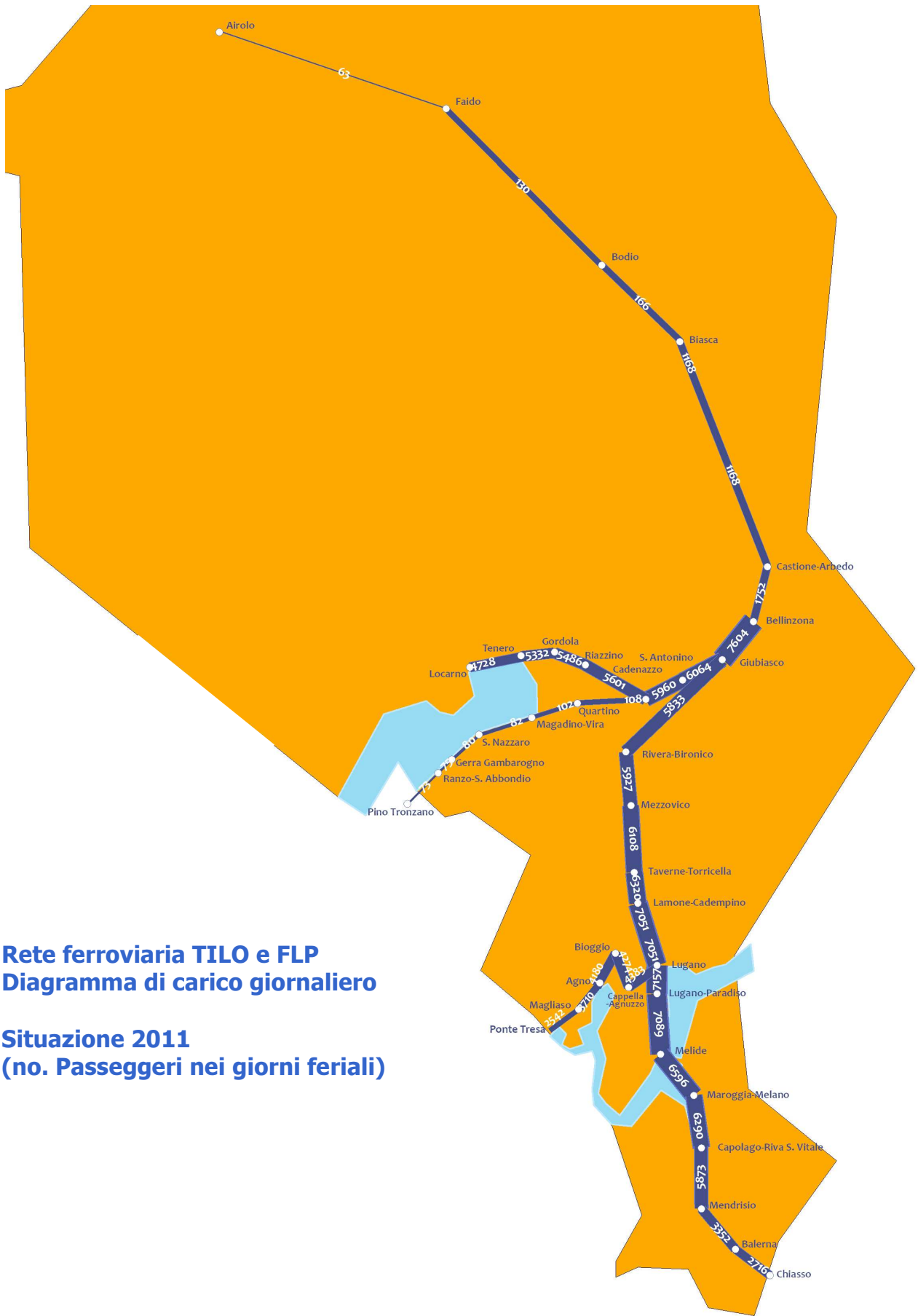
pkm) c'è stato un aumento del 89% rispetto al 2004 (75.622 mio pkm) e del 7.5% rispetto al 2010 (133.091 mio pkm). Se prendiamo in conto ogni singola linea gli aumenti dal 2009 al 2011 sono stati del 15.9% per la S10 (89.7 mio nel 2009 e 104 mio nel 2011), del 22% per la S20 (31.9 mio nel 2009 e 38 mio nel 2011), mentre nel caso della S30 vi è stata una diminuzione del 61% da ricondurre alla già citata chiusura della linea durante una parte dell'anno (2.6 mio nel 2009 e 1 mio nel 2011).

L'importante incremento della domanda TILO è da attribuire al continuo miglioramento dell'offerta in termini di quantità e di qualità proposto dal 2004:

- 2004-2005: introduzione del servizio TILO e cadenzamento dell'orario ogni 30 minuti
- 2005-2006: introduzione del servizio Regio Express (treno regionale accelerato che serve solo alcune fermate) sulla linea S1 (in seguito S10)
- 2006-2007: potenziamento del servizio Regio Express
- 2006-2007: introduzione del nuovo materiale rotabile Flirt e cadenzamento dell'orario ogni 15 minuti sulla linea S1 (considerati i treni TILO, RE e IC/CIS)
- 2007-2008: aumento dell'offerta durante la fascia pendolare (tra le 6.30 e le 8.30 e tra le 16.00 e le 18.30)
- 2008-2009: introduzione del servizio transfrontaliero verso Como San Giovanni – Albate-Camerlata
- 2009-2010: prolungamento di alcuni collegamenti regionali fino a Milano.
- 2010-2011: inaugurazione della nuova fermata di Castione-Arbedo.

I passeggeri trasportati sulla rete FLP (linea S60) nel 2011 sono stati 1.99 mio. Si sono registrati 16.252 mio di passeggeri-km, corrispondenti ad un aumento del 43% rispetto al 2004 (11.356 mio pkm) e del 6.8% rispetto al 2010 (15.222 mio pkm). In questo caso è da segnalare un aumento dell'offerta fra il 2007 ed il 2008, con il potenziamento della linea, che ha portato ad una cadenza di 15 minuti (rispetto ai 20 minuti negli anni precedenti).

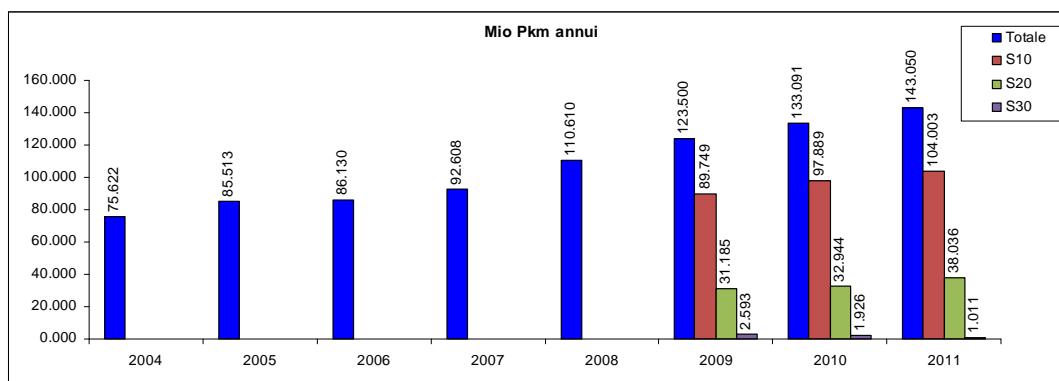




**Rete ferroviaria TILO e FLP
Diagramma di carico giornaliero**

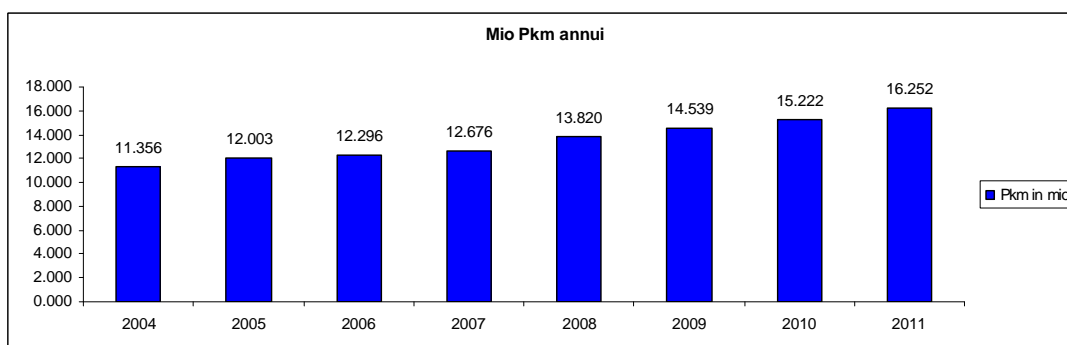
**Situazione 2011
(no. Passeggeri nei giorni feriali)**

Evoluzione passeggeri-km (= numero di viaggiatori per km percorsi)



Fonte: FFS/TILO

Evoluzione passeggeri-km



Fonte: FLP

2. Traffico stradale

Negli ultimi anni sulle autostrade del Cantone Ticino si è assistito ad un aumento costante del traffico veicolare e questo è riscontrabile anche a livello nazionale dove nel 2011 la mobilità sulle autostrade elvetiche ha sfiorato i 26 miliardi di chilometri percorsi, facendo registrare una crescita del 2.8% rispetto al 2010.

In Ticino il tratto più carico della rete stradale è quello della A2 tra Lugano sud e Mendrisio dove in territorio di Grancia è stato registrato un traffico giornaliero medio (TGM) di 67'597 veicoli/giorno (+1.5% rispetto al 2010³). A sud di Mendrisio il TGM 2011 è di 54'250 veicoli/giorno.

Sempre sulla A2, il volume di traffico sul Monte Ceneri (46'755 veicoli/giorno, +2.4%) è più o meno analogo a quello registrato a Bellinzona (45'250 veicoli/giorno, +3.3%); più a nord invece i volumi di traffico sono minori ma l'aumento è stato simile agli altri tratti autostradali (Biasca sud 29'703 (+2.3%), Lavorgo 23'248 (+2.2%), Quinto 19'635 veicoli/giorno (+2.4%)).

Nella galleria del San Gottardo sono transitati in media 17'278 veicoli/giorno (+1.1%), in quella del San Bernardino 6'732 (+1.6%).

Anche per quel che concerne le strade cantonali si sono riscontrati quasi ovunque degli aumenti del traffico veicolare.

Nel Bellinzonese si è assistito ad un pressoché aumento generale del traffico. Ad Arbedo-Castione sono stati oltrepassati i 22'000 passaggi giornalieri (+0.6%), aumento simile a quello registrato a Gorduno dove il TGM 2011 è di 4'209 veicoli/giorno (+0.5%); sulla strada cantonale in prossimità di Claro l'aumento è stato leggermente superiore (+1.3%) raggiungendo un TGM di 8'410 veicoli/giorno.

Sulla strada cantonale del Monte Ceneri il TGM è stato di 12'368 veicoli/giorno (+1.5%).

Solo sulla strada di sponda sinistra in territorio di Quartino il traffico è stato pressoché identico al 2010 dove si è registrata una media di 27'492 veicoli al giorno (questa strada è da considerarsi satura ormai da diversi anni); per contro sulla strada di sponda destra, in prossimità di Gudo, il traffico è in continuo aumento (TGM di 14'401 veicoli/giorno, +3%).

Nel Locarnese sul nuovo ponte della Maggia, che presenta in media oltre 34'000 passaggi giornalieri, il traffico è leggermente calato (-0.5%).

In merito alle due gallerie presenti nel Locarnese si osserva che attraverso la galleria Mappo-Moretina il traffico è aumentato di quasi il 3% (TGM 2011 = 24'498 veicoli/giorno, +2.9%), aumento leggermente inferiore riscontrato per la galleria di Ascona che presenta un TGM 2011 di 11'809 veicoli/giorno (+2.3% rispetto al 2010). A Minusio in prossimità dello svincolo Verbanella il TGM è stato di 19'014 veicoli/giorno (per il 2010 il dato non era disponibile).

A Muralto, in Via della Stazione, il traffico è diminuito (-2%) e presenta un TGM 2011 di 18'362 veicoli/giorno.

Nel Gambarogno, in località Magadino, si è registrato un TGM di 9'370 veicoli/giorno (+3.1%) mentre in prossimità della dogana di Dirinella in media sono transitati 3'583 veicoli/giorno.

In Valle Verzasca il traffico è rimasto costante con 2'744 veicoli/giorno.

Come per il Bellinzonese, anche nel Luganese l'aumento di traffico è stato pressoché generale. Sulla strada della Crespera a Breganzona c'è stato un aumento dei veicoli transitati del 4.2% (media di 13'369 veicoli/giorno), aumento registrato anche a Lamone (16'620 veicoli/giorno, +2.3%).

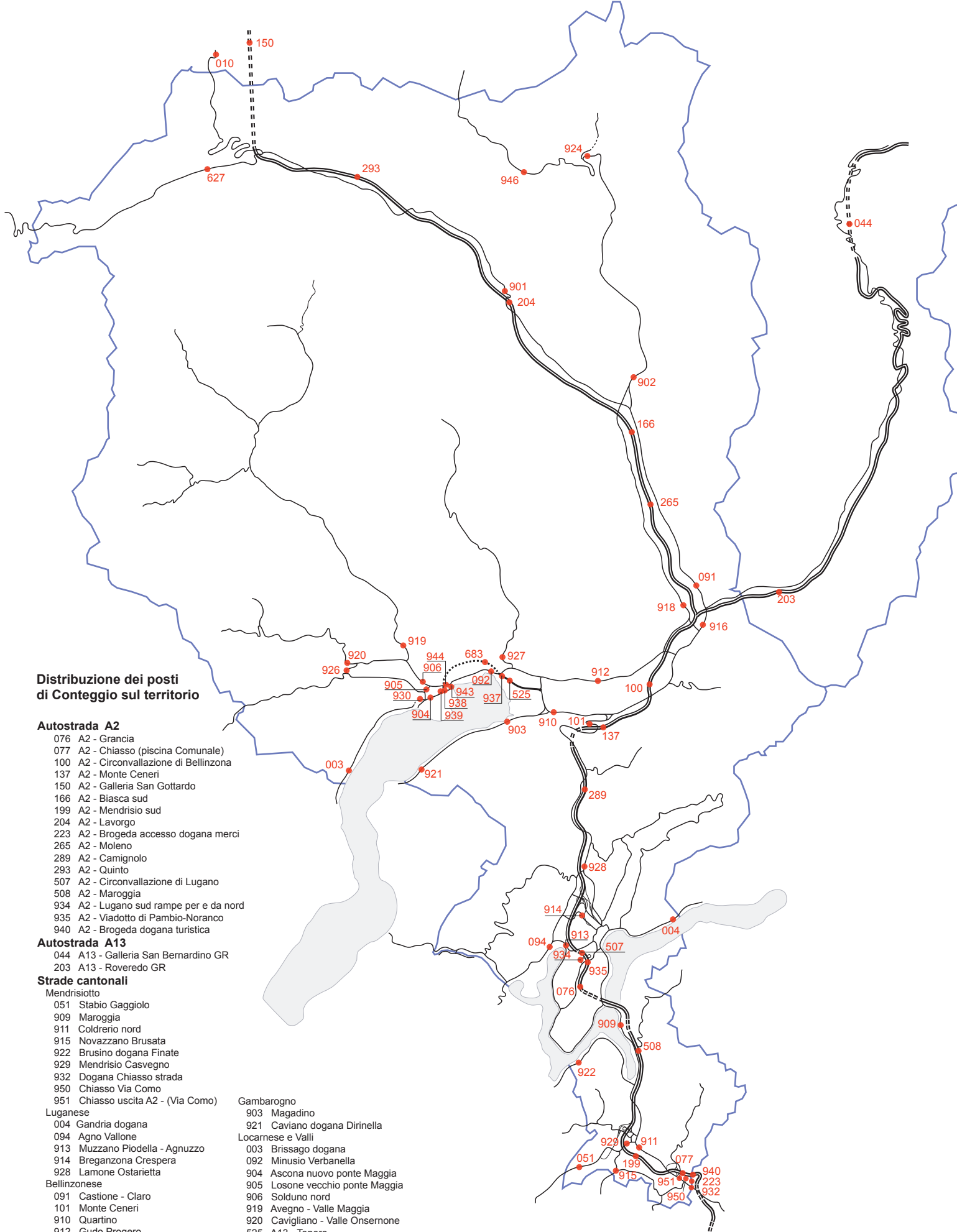
Anche tra Agno e Ponte Tresa dove i transiti giornalieri sono stati 26'152 veicoli/giorno il traffico è aumentato del 2.2%; da notare comunque che per questo tratto stradale questi valori si registravano già 10 anni fa' (TGM 2001 = 26'089 veicoli/giorno).

In prossimità della dogana di Gandria il traffico è incrementato del 2.1% rispetto al 2010 (8'976 veicoli/giorno).

³ Salvo diversa indicazione l'aumento percentuale è riferito rispetto al 2010.

Per quel che concerne il Mendrisiotto, a Maroggia si riscontra un aumento del 3% (12'358 veicoli/giorno) mentre a Mendrisio Casvegno il traffico è rimasto praticamente costante (TGM 2011 = 13'388). Presso le dogane del Mendrisiotto la situazione è la seguente: Novazzano Brusata TGM = 11'114 (+2.7%), Brusino TGM = 3'212 (+3.7%), Stabio Gaggiolo TGM 17'692 veicoli/giorno (dato non disponibile per il 2010).

I grafici e le tabelle seguenti mostrano i volumi di traffico giornalieri medi, l'evoluzione del traffico dal 1975 e i volumi massimi registrati nel 2011 presso le diverse postazioni di conteggio presenti sul territorio ticinese.



Distribuzione dei posti di Conteggio sul territorio

Autostrada A2

- 076 A2 - Grancia
- 077 A2 - Chiasso (piscina Comunale)
- 100 A2 - Circonvallazione di Bellinzona
- 137 A2 - Monte Ceneri
- 150 A2 - Galleria San Gottardo
- 166 A2 - Biasca sud
- 199 A2 - Mendrisio sud
- 204 A2 - Lavorgo
- 223 A2 - Brogeda accesso dogana merci
- 265 A2 - Moleno
- 289 A2 - Camignolo
- 293 A2 - Quinto
- 507 A2 - Circonvallazione di Lugano
- 508 A2 - Maroggia
- 934 A2 - Lugano sud rampe per e da nord
- 935 A2 - Viadotto di Pambio-Noranco
- 940 A2 - Brogeda dogana turistica

Autostrada A13

- 044 A13 - Galleria San Bernardino GR
- 203 A13 - Roveredo GR

Strade cantonali

Mendrisiotto

- 051 Stabio Gaggiolo
- 909 Maroggia
- 911 Coldrerio nord
- 915 Novazzano Brusata
- 922 Brusino dogana Finate
- 929 Mendrisio Casvegno
- 932 Dogana Chiasso strada
- 950 Chiasso Via Como
- 951 Chiasso uscita A2 - (Via Como)

Luganese

- 004 Gandria dogana
- 094 Agno Vallone
- 913 Muzzano Piodella - Agnuzzo
- 914 Breganzona Crespera
- 928 Lamone Ostarietta

Bellinzonese

- 091 Castione - Claro
- 101 Monte Ceneri
- 910 Quartino
- 912 Gudo Progero
- 916 Arbedo nord
- 918 Gorduno nord

Blenio e Leventina

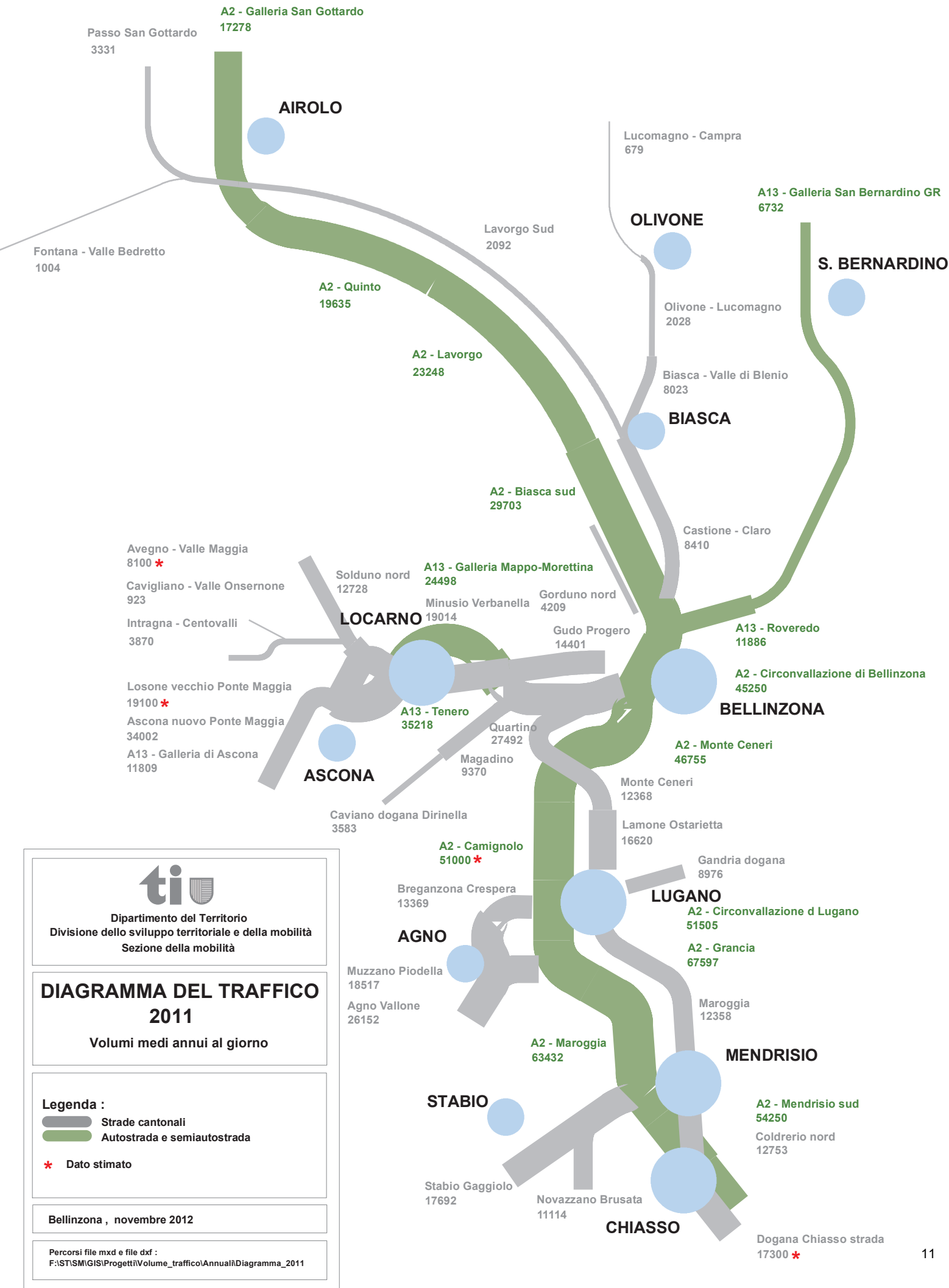
- 010 Passo del S.Gottardo
- 901 Lavorgo sud
- 902 Biasca - Valle di Blenio
- 627 Fontana - Valle Bedretto
- 924 Olivione - Lucomagno
- 946 Lucomagno - Campra

Gambarogno

- 903 Magadino
- 921 Caviano dogana Dirinella

Locarnese e Valli

- 003 Brissago dogana
- 092 Minusio Verbanella
- 904 Ascona nuovo ponte Maggia
- 905 Losone vecchio ponte Maggia
- 906 Solduno nord
- 919 Avegno - Valle Maggia
- 920 Cavigliano - Valle Onsernone
- 525 A13 - Tenero
- 926 Intragna - Centovalli
- 927 Gordola - Valle Verzasca
- 930 A13 - Galleria di Ascona
- 683 A13 - Galleria Mappo-Moretina
- 937 A13 - Svincolo Verbanella
- 938 A13 - uscita portale sud dir. Locarno
- 939 A13 - uscita portale sud dir. Ascona
- 943 Muralto Via Stazione (P.te Ramogna)
- 944 Muralto Via Sempione



Evoluzione del traffico dal 1975

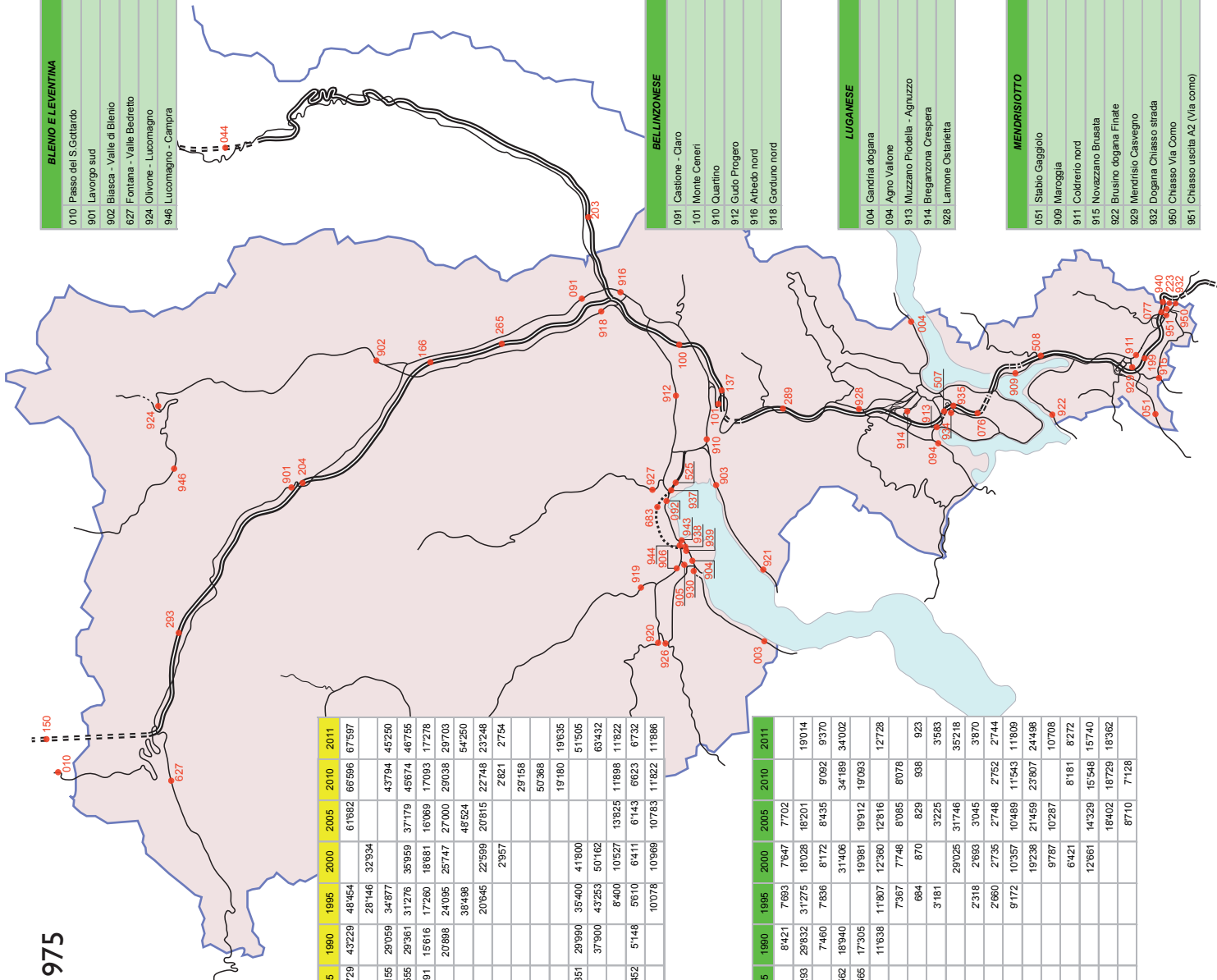
AUTOSTRADA A2	1975	1980	1985	1980	1985	2000	2005	2010	2011
076 A2 - Grancia	23991	27383	34729	43729	48454		61682	66586	67597
077 A2 - Chiasso (piscina comunale)					28146	32934			
100 A2 - Circonvallazione di Bellinzona	8800	12430	19155	29059	34877			43794	45250
137 A2 - Monte Ceneri			21'555	29'381	31'276	35'959	37'179	45'674	46'755
150 A2 - Galleria San Gottardo		6'339	10'591	15'616	17'260	18'681	16'069	17'093	17'278
166 A2 - Basca sud			20'898	24'095	25'747	27'000	29'038	29'703	
189 A2 - Mendrisio sud					38'498	48'524		54'250	
204 A2 - Lavorgo					20'645	22'599	20'815	22'748	23'248
223 Bioggia accesso dogana merci						2'957		2'821	2'754
265 A2 - Melano								29'158	
289 A2 Camignolo								50'368	
293 A2 Quinto								19'180	19'635
507 A2 - Circonvallazione di Lugano		14'798	20'351	29'990	35'400	41'800		51'505	
508 A2 - Maroggia				37'900	43'253	50'162		63'432	
934 A2 - Lugano sud rampe per e da nord	3'000			8'400	10'527	13'825	11'898	11'822	
044 A13 - Galleria San Bernardino GR	5'138	5945	4462	5'148	5810	6411	6'143	6'623	6'732
203 A13 - Rovereto GR	7'300				10'078	10'969	10'783	11'822	11'886

BLEIENO E LEVENTINA	1975	1980	1985	1990	1995	2000	2005	2010	2011
010 Passo del S. Gottardo	4462	6'184	20'16	2'678	3'262	3'372	3'667	4082	3'331
901 Lavorgo sud	5'200	8'201			2047	2'033	2'110	2075	2092
902 Basca - Valle di Bleio				6'320	6'700	7'003	7'564		8023
627 Fontana - Valle Bedretto					968	952	978		1'004
924 Olivone - Lucomagno					1'984	1'742	2'028		2'028
946 Lucomagno - Campria							744	585	679

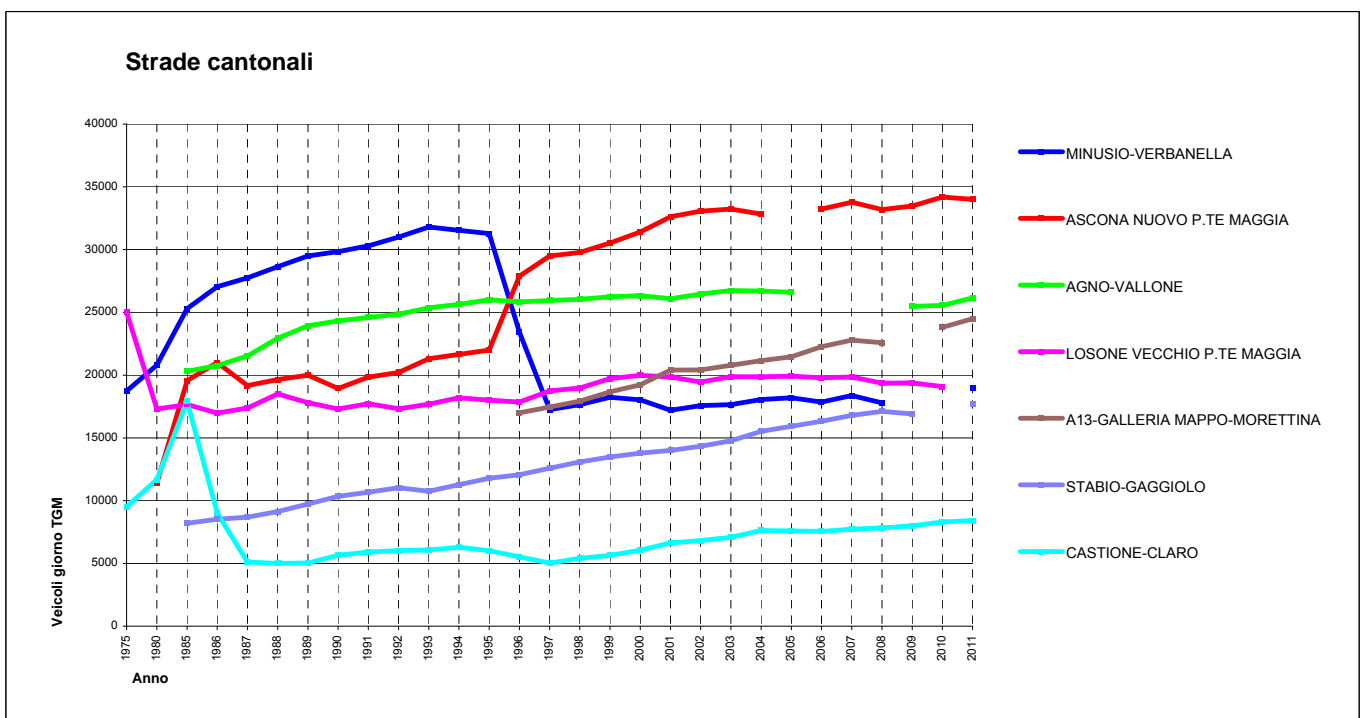
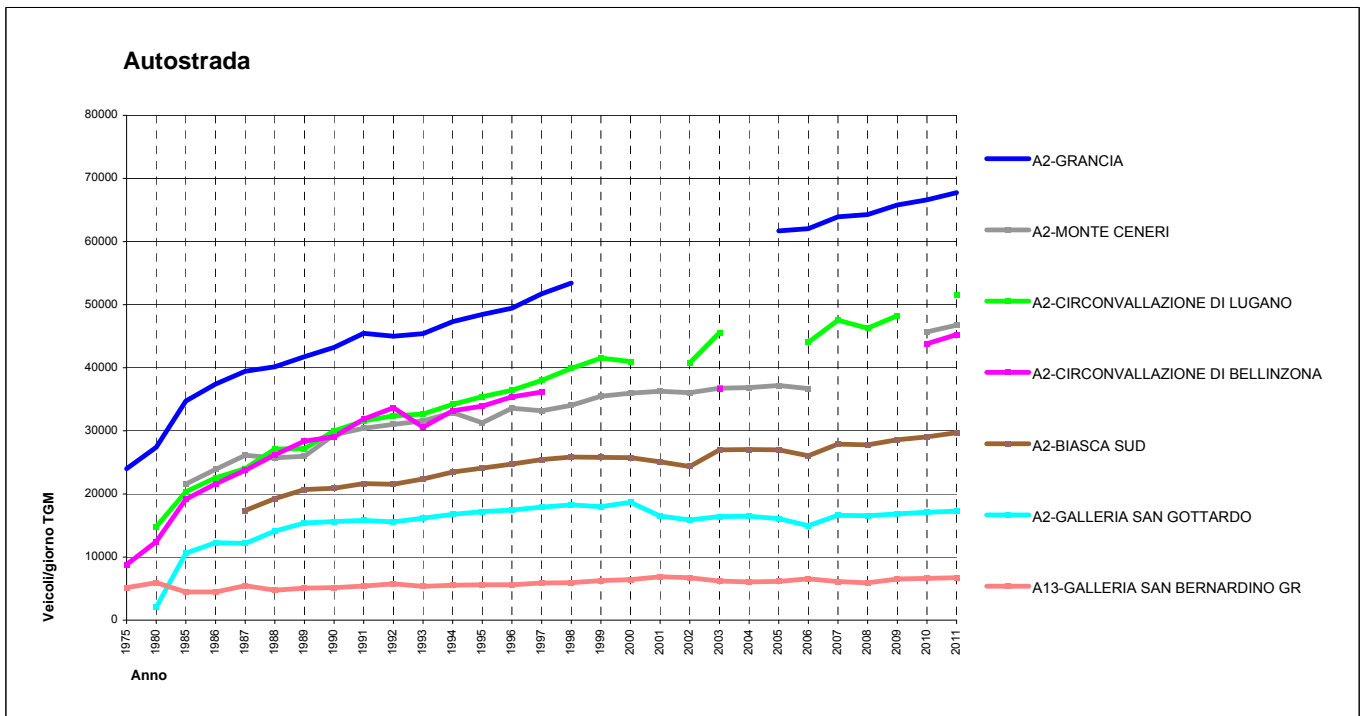
BELLINZONESE	1975	1980	1985	1990	1995	2000	2005	2010	2011
081 Castione - Claro	9'515	11'683	17'901	5'655	6'012	6'053	7'585	8'301	8'410
101 Monte Ceneri	17'157	20'350	5'994	7'005	8'174	9'876	10'750	12'180	12'368
910 Quintino					23'450		27'236	27'503	27'492
912 Gudo Progero					10'308		12'638	13'983	14'401
916 Arbieto nord					18'560	19'479	20'756	21'934	22'064
918 Gorduno nord					4'100	4'356	4'195	4'189	4'209

LUGANESE	1975	1980	1985	1990	1995	2000	2005	2010	2011
004 Gandria dogana				8'482	7'845	7'798	8'489	8'789	8'976
094 Agno Vallone		14'274	20'310	24'311	25'995	26'335	26'601	25'557	26'152
913 Muzzano Piodella - Agnuzzo				18'400	18'750	18'416	18'997	18'144	18'517
914 Breganzona Crespera				9'350	9'257	11'238	12'482	12'827	13'369
928 Lamone Ostantella					12'463	13'792	15'483	16'245	16'620

MENDRISIO/OTTO	1975	1980	1985	1990	1995	2000	2005	2010	2011
051 Stabio Cuggiolo			8'202	10'345	11'780	13'781	15'926		17'692
909 Maroggia	6'334			11'600	11'003	11'673	12'081	11'993	12'358
911 Coldierio nord				11'750	11'678	12'306	11'835		12'753
915 Novazzano Brusola				6'500	5'400	7'333	9'982	10'822	11'114
922 Brusino dogana Finale					2'173		2'653	3'096	3'212
929 Mendrisio Casvegno					10'936	11'666	12'652	13'441	13'388
932 Dogana Chiasso strada								17'300	
950 Chiasso Via Como								14'718	
951 Chiasso uscita A2 (Via como)									



EVOLUZIONE DEL TRAFFICO DAL 1975 NEI PRINCIPALI POSTI DI CONTEGGIO



5 settembre 1980 : apertura galleria stradale del San Gottardo

Nell'agosto 1977 la strada cantonale per il San Gottardo è rimasta interrotta a Lavorgo durante 10 giorni

Nell'agosto 1978 la strada nazionale per il San Bernardino è rimasta interrotta a Mesocco durante 2 giorni

Nel 1987 tra agosto e settembre la N2 è rimasta interrotta durante 26 giorni nel Canton Uri

Dal 25 ottobre al 20 dicembre 2001 la galleria del San Gottardo è stata chiusa per un grave incidente

Dal 20 dicembre 2001 a ottobre 2002 dosaggio del traffico pesante alla galleria del Gottardo (nessun incrocio di camion in galleria)

Da ottobre 2002 è in vigore il sistema del contagocce alla galleria del S.Gottardo e del S.Bernardino (max 1000 unità-veicolo/ora)

Dal 31 maggio al 29 giugno 2006 una frana ha bloccato la A2 all'altezza di Gurtellen

Giorni di punta massima 2011

Giorno di punta 2011

Giorno di punta precedente

Posto	Data	Veic/gio	Data	Veic/gio	Var. %
AUTOSTRADA A2					
76 A2 - Grancia	venerdì, 29. luglio 2011	95'628	venerdì, 30. luglio 2010	96'825	-1.2
77 A2 - Chiasso (piscina comunale)	n.d.		sabato, 29. luglio 2006	58'019	
100 A2 - Circonvallazione di Bellinzona	sabato, 30. luglio 2011	88'784 *	sabato, 31. luglio 2010	87'655	1.3
137 A2 - Monte Ceneri	sabato, 30. luglio 2011	81'967 *	sabato, 31. luglio 2010	80'536	1.8
150 A2 - Galleria San Gottardo	sabato, 30. luglio 2011	36'060	domenica, 27. luglio 1997	41'333	-12.8
166 A2 - Biasca sud	sabato, 30. luglio 2011	59'403	sabato, 31. luglio 2010	61'251	-3.0
199 A2 - Mendrisio sud	venerdì, 29. luglio 2011	77'491 *	venerdì, 29. luglio 2005	69'067	12.2
204 A2 - Lavorgo	sabato, 30. luglio 2011	51'951	domenica, 27. luglio 1997	55'551	-6.5
223 A2 - Brogeda accesso dogana merci	mercoledì, 7. dicembre 2011	4'868 *	martedì, 26. ottobre 2010	4'758	2.3
265 A2 - Moleno	venerdì, 22. aprile 2011	38'354	sabato, 31. luglio 2010	61'477	-37.6
289 A2 - Camignolo	sabato, 30. luglio 2011	84'271 *	sabato, 31. luglio 2010	83'892	0.5
507 A2 - Circonvallazione di Lugano	sabato, 23. luglio 2011	77'822 *	venerdì, 31. luglio 2009	76'065	2.3
508 A2 - Maroggia	venerdì, 29. luglio 2011	89'853 *	venerdì, 25. luglio 2008	84'031	6.9
934 A2 - Lugano sud rampe per e da nord	venerdì, 8. luglio 2011	16'157	sabato, 6. agosto 2005	20'207	-20.0
AUTOSTRADA A13					
44 A13 - Galleria San Bernardino GR	sabato, 30. luglio 2011	23'012	domenica, 28. agosto 1983	26'784 4)	-14.1
203 A13 - Roveredo GR	sabato, 30. luglio 2011	28'341	sabato, 3. giugno 2006	32'167	-11.9
STRADE CANTONALI					
MENDRISIOTTO					
51 Stabio Gaggiolo	giovedì, 22. dicembre 2011	22'667 *	venerdì, 19. dicembre 2008	22'555	0.5
909 Maroggia	venerdì, 8. luglio 2011	16'854	domenica, 27. luglio 1997	20'187	-16.5
911 Coldrerio nord	giovedì, 17. marzo 2011	16'875	martedì, 27. ottobre 1998	18'717	-9.8
915 Novazzano Brusata	giovedì, 17. marzo 2011	14'468	venerdì, 25. aprile 2008	16'020	-9.7
922 Brusino dogana Finate	venerdì, 15. luglio 2011	4'277	mercoledì, 2. giugno 2010	4'912	-12.9
929 Mendrisio Casvegno	giovedì, 17. marzo 2011	17'451	sabato, 29. luglio 1989	20'910	-16.5
932 Dogana Chiasso strada	venerdì, 18. marzo 2011	19'973	venerdì, 17. luglio 2009	20'867	-4.3
950 Chiasso Via Como	n.d.		venerdì, 30. aprile 2010	18'824	
951 Chiasso uscita A2 (Via Como)	n.d.		sabato, 19. dicembre 2009	9'828	
LUGANESE					
4 Gandria dogana	venerdì, 8. luglio 2011	12'948 *	mercoledì, 2. giugno 2010	12'736	1.7
94 Agno Vallone	venerdì, 22. luglio 2011	30'874	sabato, 4. aprile 1992	31'916	-3.3
913 Muzzano Piodella - Agnuzzo	giovedì, 21. aprile 2011	22'858	sabato, 12. luglio 1986	24'055	-5.0
914 Breganzona Crespera	mercoledì, 7. dicembre 2011	17'110	domenica, 13. giugno 1993	20'445	-16.3
928 Lamone Ostarietta	giovedì, 22. dicembre 2011	21'866	mercoledì, 2. giugno 2010	22'872	-4.4
BELLINZONESE					
91 Castione - Claro	venerdì, 6. maggio 2011	10'594	domenica, 2. agosto 1981	37'116 3)	-71.5
101 Monte Ceneri	giovedì, 14. luglio 2011	16'416	domenica, 27. luglio 1980	51'387 1)	-68.1
910 Quartino	venerdì, 15. luglio 2011	34'242	venerdì, 16. luglio 2010	36'073	-5.1
912 Gudo Progero	venerdì, 7. ottobre 2011	21'417	domenica, 8. gennaio 1989	21'684 5)	-1.2
916 Arbedo nord	mercoledì, 1. giugno 2011	27'587	mercoledì, 2. giugno 2010	27'991	-1.4
918 Gorduno nord	mercoledì, 20. aprile 2011	5'439	sabato, 2. settembre 2006	7'430	-26.8
BLENIO E LEVENTINA					
10 Passo del S. Gottardo	sabato, 23. luglio 2011	11'815	sabato, 15. novembre 1997	14'179	-16.7
901 Lavorgo sud	sabato, 13. agosto 2011	5'315	sabato, 5. agosto 2006	6'546	-18.8
902 Biasca - Valle di Blenio	venerdì, 29. luglio 2011	10'684	lunedì, 8. luglio 1985	14'409	-25.9
627 Fontana - Valle Bedretto	domenica, 21. agosto 2011	4'640	lunedì, 18. luglio 1988	5'699	-18.6
924 Olivone - Lucomagno	domenica, 21. agosto 2011	6'192	lunedì, 9. luglio 1990	8'063	-23.2
946 Lucomagno Campra	domenica, 21. agosto 2011	3'154	lunedì, 4. luglio 2005	4'629	-31.9
GAMBAROGNO					
903 Magadino	mercoledì, 27. luglio 2011	14'342	mercoledì, 28. luglio 2010	15'810	-9.3
921 Caviano dogana Dirinella	mercoledì, 27. luglio 2011	7'047	mercoledì, 22. luglio 2009	7'534	-6.5
LOCARNESE E VALLI					
3 Brissago dogana	venerdì, 7. ottobre 2011	10'424	lunedì, 17. maggio 1982	13'647	-23.6
92 Minusio Verbanella	giovedì, 24. marzo 2011	23'591	sabato, 27. maggio 1989	40'584 6)	-41.9
904 Ascona nuovo ponte Maggia	giovedì, 21. aprile 2011	44'362	giovedì, 29. luglio 2004	46'321	-4.2
905 Losone vecchio ponte Maggia	venerdì, 22. aprile 2011	25'045	giovedì, 8. agosto 1991	41'828 2)	-40.1
906 Solduno nord	venerdì, 29. luglio 2011	18'003	venerdì, 24. luglio 1992	20'465	-12.0
919 Avegno - Valle Maggia	venerdì, 29. luglio 2011	12'661	giovedì, 24. luglio 1997	15'547	-18.6
920 Cavigliano - Valle Onsernone	giovedì, 28. luglio 2011	1'582	venerdì, 16. luglio 2010	4'731	-66.6
525 A13 - Tenero	venerdì, 22. luglio 2011	46'927 *	giovedì, 9. luglio 2009	45'635	2.8
926 Intragna - Centovalli	venerdì, 15. luglio 2011	5'837	lunedì, 20. luglio 2009	6'479	-9.9
927 Gordola - Valle Verzasca	domenica, 31. luglio 2011	5'909	martedì, 4. novembre 2003	8'384	-29.5
930 A13 - Galleria di Ascona	venerdì, 29. luglio 2011	17'318	venerdì, 30. luglio 2010	17'387	-0.4
683 A13 - Galleria Mappo-Moretina	venerdì, 22. luglio 2011	34'354	venerdì, 13. agosto 2010	35'475	-3.2
937 A13 - svincolo Verbanella	giovedì, 19. maggio 2011	20'282 *	mercoledì, 31. marzo 2010	15'109	34.2
938 A13 - uscita portale sud dir. Locarno	giovedì, 11. agosto 2011	13'411	venerdì, 4. agosto 2006	31'651	-57.6
939 A13 - uscita portale sud dir. Ascona	giovedì, 21. aprile 2011	21'673 *	venerdì, 25. luglio 2008	21'364	1.4
943 Muralto Via Stazione (P.te Ramogna)	venerdì, 23. settembre 2011	22'865	venerdì, 11. dicembre 2009	24'950	-8.4
944 Muralto Via Sempione	giovedì, 6. ottobre 2011	9'643	venerdì, 21. luglio 2006	12'806	-24.7

* = Nuovo massimo

1) = Valore registrato al culmine del Monte Ceneri, prima dell'apertura del tronco autostradale Camorino - Rivera

2) = Valore registrato durante la parziale chiusura del nuovo ponte Maggia causa lavori

3) = Valore registrato prima dell'apertura del tronco autostradale Biasca - Gorduno

4) = S. Gottardo chiuso per alluvione

5) = Traffico deviato sulla sponda destra Gudo - Gordola, causa alluvione sottopassi di Quartino

6) = Valore registrato prima dell'apertura della galleria Mappo-Moretina

Ore di punta massima 2011

Posto	Ora di punta 2011			Ora di punta precedente			Var. %
	Data	Ora	Veic/ora	Data	Ora	Veic/ora	
AUTOSTRADA A2							
76 A2 - Grancia	venerdì, 14. ottobre 2011	'17-18'	6'640	giovedì, 29. luglio 2010	17-18	7'383	-10.1
77 A2 - Chiasso (piscina comunale)	n.d.			sabato, 28. luglio 2007	09-10	3'757	
100 A2 - Circonvallazione di Bellinzona	sabato, 30. luglio 2011	'11-12'	6'422	martedì, 5. ottobre 2004	17-18	6'564	-2.2
137 A2 - Monte Ceneri	sabato, 30. luglio 2011	'10-11'	5'445	sabato, 31. luglio 2010	10-11	5'581	-2.4
150 A2 - Galleria San Gottardo	domenica, 10. luglio 2011	'11-12'	1'928	sabato, 12. settembre 1992	17-18	2'482	-22.3
166 A2 - Biasca sud	sabato, 30. luglio 2011	'11-12'	4'054	sabato, 1. agosto 2009	11-12	4'307	-5.9
199 A2 - Mendrisio sud	venerdì, 2. settembre 2011	'17-18'	5'278	sabato, 26. agosto 1995	10-11	5'832	-9.5
204 A2 - Lavorgo	sabato, 30. luglio 2011	'11-12'	3'493	lunedì, 24. agosto 1992	18-19	4'149	-15.8
223 A2 - Brogeda accesso dogana merci	martedì, 13. dicembre 2011	'08-09'	399	mercoledì, 24. novembre 2010	10-11	403	-1.0
265 A2 - Moleno	domenica, 24. aprile 2011	'11-12'	2'785	sabato, 31. luglio 2010	10-11	4'280	-34.9
289 A2 - Camignolo	sabato, 30. luglio 2011	'10-11'	5'578	giovedì, 29. luglio 2010	17-18	5'855	-4.7
507 A2 - Circonvallazione di Lugano	venerdì, 8. luglio 2011	'16-17'	5'455	venerdì, 31. luglio 2009	16-17	5'590	-2.4
508 A2 - Maroggia	venerdì, 14. ottobre 2011	'17-18'	6'266 *	venerdì, 13. giugno 1997	09-10	6'214	0.8
934 A2 - Lugano sud rampe per e da nord	venerdì, 8. luglio 2011	'14-15'	1'356	domenica, 11. ottobre 1992	16-17	1'463	-7.3
AUTOSTRADA A13							
44 A13 - Galleria San Bernardino GR	sabato, 16. luglio 2011	'13-14'	1'868	martedì, 22. aprile 1980	18-19	1'972	-5.3
203 A13 - Roveredo GR	sabato, 30. luglio 2011	'11-12'	2'351	sabato, 31. luglio 2010	11-12	2'364	-0.5
STRADE CANTONALI							
MENDRISIOTTO							
51 Stabio Gaggiolo	mercoledì, 7. dicembre 2011	'14-15'	1'556	sabato, 14. ottobre 1995	16-17	3'513	-55.7
909 Maroggia	giovedì, 17. marzo 2011	'17-18'	1'657	lunedì, 17. ottobre 1983	16-17	2'025	-18.2
911 Coldrerio nord	giovedì, 17. marzo 2011	'16-17'	1'505	mercoledì, 2. giugno 2004	17-18	1'722	-12.6
915 Novazzano Brusata	mercoledì, 7. dicembre 2011	'17-18'	1'299	venerdì, 19. ottobre 2007	17-18	1'323	-1.8
922 Brusino dogana Finate	martedì, 13. dicembre 2011	'06-07'	696 *	martedì, 14. dicembre 2010	06-07	624	11.5
929 Mendrisio Casvegno	giovedì, 17. marzo 2011	'14-15'	1'453	sabato, 14. giugno 1997	17-18	2'046	-29.0
932 Dogana Chiasso strada	domenica, 2. gennaio 2011	'15-16'	1'508	lunedì, 5. gennaio 2009	16-17	1'617	-6.7
950 Chiasso Via Como	n.d.			venerdì, 27. marzo 2009	19-20	1'582	
951 Chiasso uscita A2 (Via Como)	n.d.			martedì, 12. maggio 2009	18-19	799	
LUGANESE							
4 Gandria dogana	lunedì, 21. marzo 2011	'06-07'	1'305	giovedì, 17. dicembre 1987	17-18	1'759	-25.8
94 Agno Vallone	venerdì, 22. aprile 2011	'15-16'	2'107	domenica, 27. ottobre 1991	14-15	2'318	-9.1
913 Muzzano Piodella - Agnuzzo	giovedì, 19. maggio 2011	'17-18'	1'695	lunedì, 25. marzo 1996	15-16	2'388	-29.0
914 Breganzona Crespera	martedì, 13. dicembre 2011	'08-09'	1'519	martedì, 28. ottobre 1997	16-17	1'587	-4.3
928 Lamone Ostarietta	venerdì, 30. settembre 2011	'14-15'	1'753	mercoledì, 2. ottobre 1991	17-18	1'964	-10.7
BELLINZONESE							
91 Castione - Claro	sabato, 23. luglio 2011	'18-19'	1'124	lunedì, 31. agosto 1981	17-18	2'439 2)	-53.9
101 Monte Ceneri	giovedì, 14. luglio 2011	'17-18'	1'918	giovedì, 7. agosto 1980	12-13	4'093 1)	-53.1
910 Quartino	mercoledì, 21. settembre 2011	'17-18'	2'401	martedì, 27. ottobre 1998	07-08	3'031	-20.8
912 Gudo Progero	giovedì, 21. aprile 2011	'17-18'	2'174	mercoledì, 17. maggio 2006	17-18	2'175	0.0
916 Arbedo nord	giovedì, 13. ottobre 2011	'17-18'	2'243	sabato, 28. ottobre 2000	16-17	2'820	-20.5
918 Gorduno nord	martedì, 19. aprile 2011	'17-18'	612	martedì, 5. agosto 1997	08-09	900	-32.0
BLENIO E LEVENTINA							
10 Passo del S.Gottardo	sabato, 13. agosto 2011	'12-13'	1'229	sabato, 16. agosto 2008	13-14	1'686	-27.1
901 Lavorgo sud	sabato, 23. luglio 2011	'17-18'	590	giovedì, 28. agosto 2003	17-18	1'197 3)	-50.7
902 Biasca - Valle di Blenio	domenica, 21. agosto 2011	'18-19'	1'073	lunedì, 8. luglio 1985	17-18	1'411	-24.0
627 Fontana - Valle Bedretto	domenica, 26. giugno 2011	'11-12'	508	domenica, 24. agosto 2003	01-02	2'446	-79.2
924 Olivone - Lucomagno	domenica, 21. agosto 2011	'17-18'	662	lunedì, 9. luglio 1990	17-18	1'036	-36.1
946 Lucomagno Campra	domenica, 21. agosto 2011	'11-12'	358	martedì, 5. luglio 2005	10-11	606	-40.9
GAMBAROGNO							
903 Magadino	mercoledì, 20. luglio 2011	'17-18'	1'274	giovedì, 8. maggio 2008	17-18	1'587	-19.7
921 Caviano dogana Dirinella	mercoledì, 27. luglio 2011	'17-18'	640	giovedì, 8. agosto 1991	10-11	660	-3.0
LOCARNESE E VALLI							
3 Brissago dogana	giovedì, 6. ottobre 2011	'06-07'	1'325	giovedì, 13. aprile 1995	07-08	2'805	-52.8
92 Minusio Verbanella	venerdì, 29. luglio 2011	'10-11'	1'985	lunedì, 14. ottobre 1991	17-18	2'984	-33.5
904 Ascona nuovo ponte Maggia	lunedì, 10. ottobre 2011	'17-18'	3'900 *	mercoledì, 16. aprile 2003	17-18	3'894	0.2
905 Losone vecchio ponte Maggia	lunedì, 18. aprile 2011	'17-18'	2'013	martedì, 28. ottobre 1997	15-16	2'804	-28.2
906 Solduno nord	venerdì, 15. luglio 2011	'17-18'	1'380	martedì, 21. luglio 1992	17-18	1'798	-23.2
919 Avegno - Valle Maggia	domenica, 21. agosto 2011	'17-18'	1'064	sabato, 19. luglio 2003	17-18	1'276	-16.6
920 Cavigliano - Valle Onsernone	giovedì, 28. luglio 2011	'15-16'	163	venerdì, 16. luglio 2010	18-19	602	-72.9
525 A13 - Tenero	mercoledì, 20. aprile 2011	'17-18'	3'946	martedì, 14. luglio 2009	18-19	3'947	0.0
926 Intragna - Centovalli	giovedì, 24. marzo 2011	'17-18'	743	lunedì, 20. luglio 2009	07-08	811	-8.4
927 Gordola - Valle Verzasca	domenica, 31. luglio 2011	'17-18'	616	sabato, 1. novembre 2003	17-18	1'172	-47.4
930 A13 - Galleria di Ascona	lunedì, 11. luglio 2011	'17-18'	1'631	martedì, 27. luglio 2010	17-18	1'634	-0.2
683 A13 - Galleria Mappo-Moretina	mercoledì, 20. aprile 2011	'17-18'	2'952	venerdì, 13. agosto 2010	17-18	3'092	-4.5
937 A13 - svincolo Verbanella	giovedì, 19. maggio 2011	'17-18'	1'760 *	lunedì, 19. aprile 2004	07-08	1'751	0.5
938 A13 - uscita portale sud dir. Locarno	giovedì, 14. luglio 2011	'17-18'	1'154	giovedì, 26. novembre 2009	08-09	1'436	-19.6
939 A13 - uscita portale sud dir. Ascona	mercoledì, 20. aprile 2011	'17-18'	1'904	mercoledì, 1. maggio 1996	17-18	2'035	-6.4
943 Muralto Via Stazione (P.te Ramogna)	venerdì, 4. marzo 2011	'17-18'	1'735	giovedì, 27. febbraio 2003	17-18	1'874	-7.4
944 Muralto Via Sempione	mercoledì, 21. settembre 2011	'17-18'	969	domenica, 23. marzo 2003	17-18	1'352	-28.3

* = Nuovo massimo

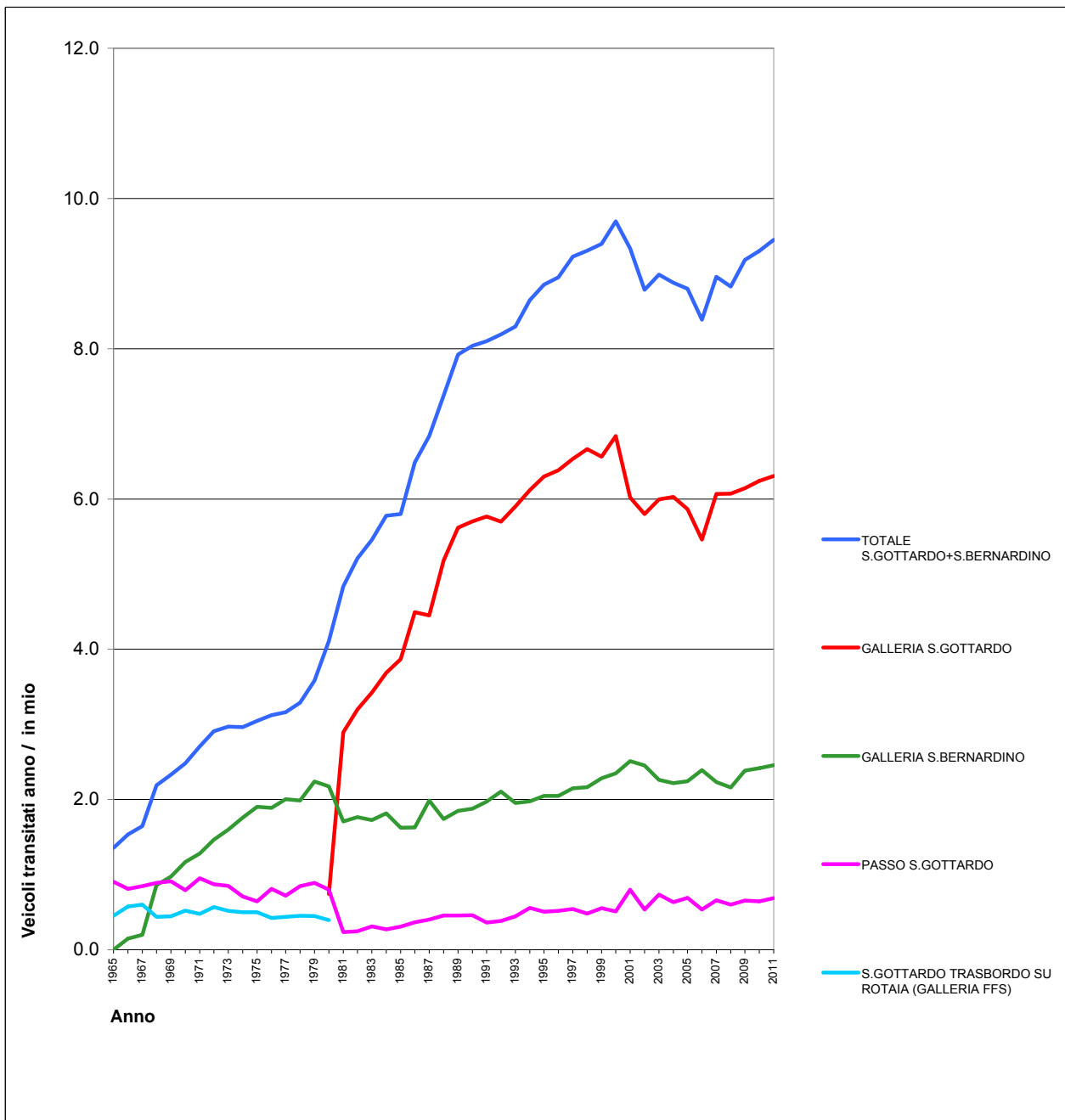
1) = Valore registrato al culmine del Monte Ceneri, prima dell'apertura del tronco autostradale Camorino - Rivera

2) = Valore registrato prima dell'apertura del tronco autostradale Biasca - Gorduno

3) = Traffico deviato sulla strada cantonale per un incidente sulla N2

4) = apparecchio fuori uso

DIAGRAMMA SVILUPPO DEL TRAFFICO AI VALICHI ALPINI DEL S.GOTTARDO E S.BERNARDINO



1 dicembre 1967 : apertura galleria stradale del San Bernardino

5 settembre 1980 : apertura galleria stradale del San Gottardo

Nell'agosto 1977 la strada cantonale per il San Gottardo è rimasta interrotta a Lavorgo durante 10 giorni

Nell'agosto 1978 la strada nazionale per il San Bernardino è rimasta interrotta a Mesocco durante 2 giorni

Nel 1987 tra agosto e settembre la N2 è rimasta interrotta durante 26 giorni nel Canton Uri

Dal 25 ottobre al 20 dicembre 2001 la galleria del San Gottardo è stata chiusa per un grave incidente

Dal 20 dicembre 2001 a ottobre 2002 era in vigore il sistema di dosaggio del traffico pesante alla galleria del Gottardo (nessun incrocio di camion in galleria)

Da ottobre 2002 è in vigore il sistema del contagocce alla galleria del S.Gottardo e del S.Bernardino (max 1000 unità-veicolo/ora)

Dal 31 maggio al 29 giugno 2006 una frana ha bloccato la A2 all'altezza di Gurtellen

3. Traffico pesante merci al San Gottardo e al San Bernardino

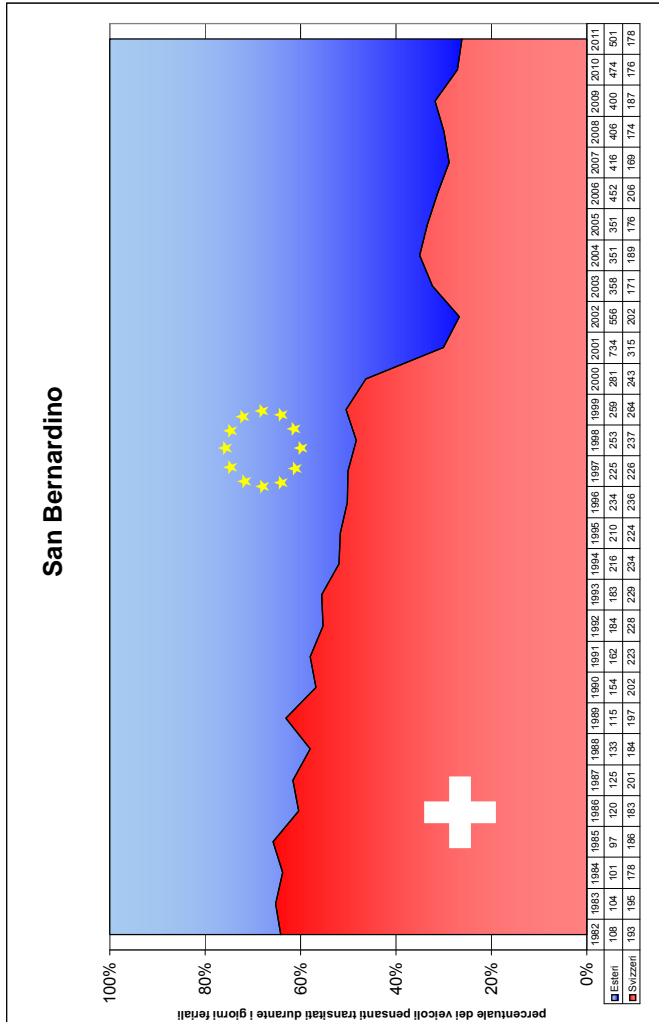
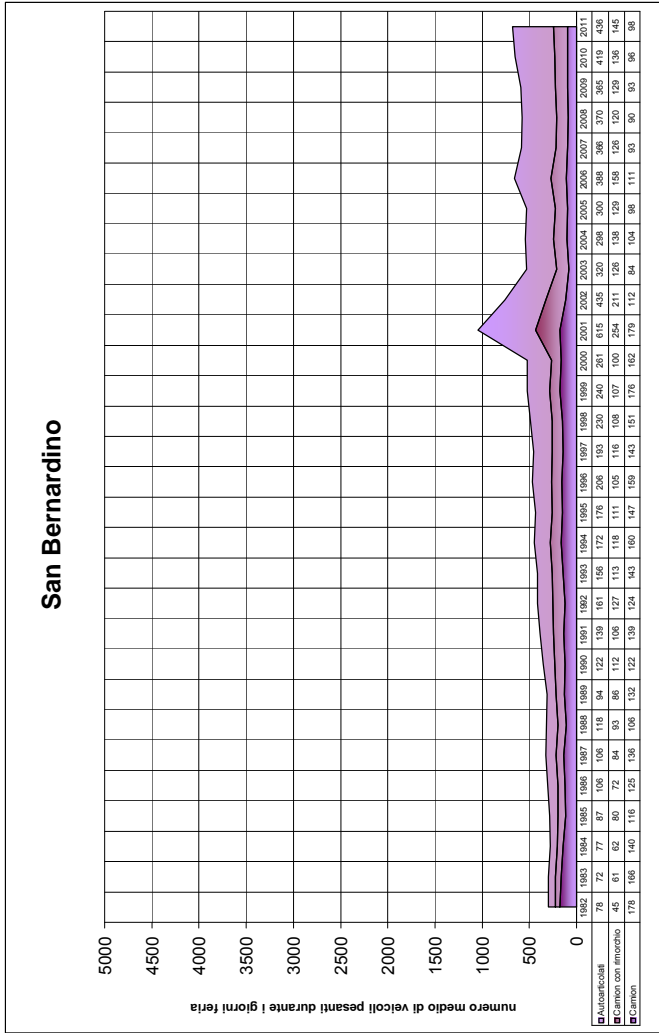
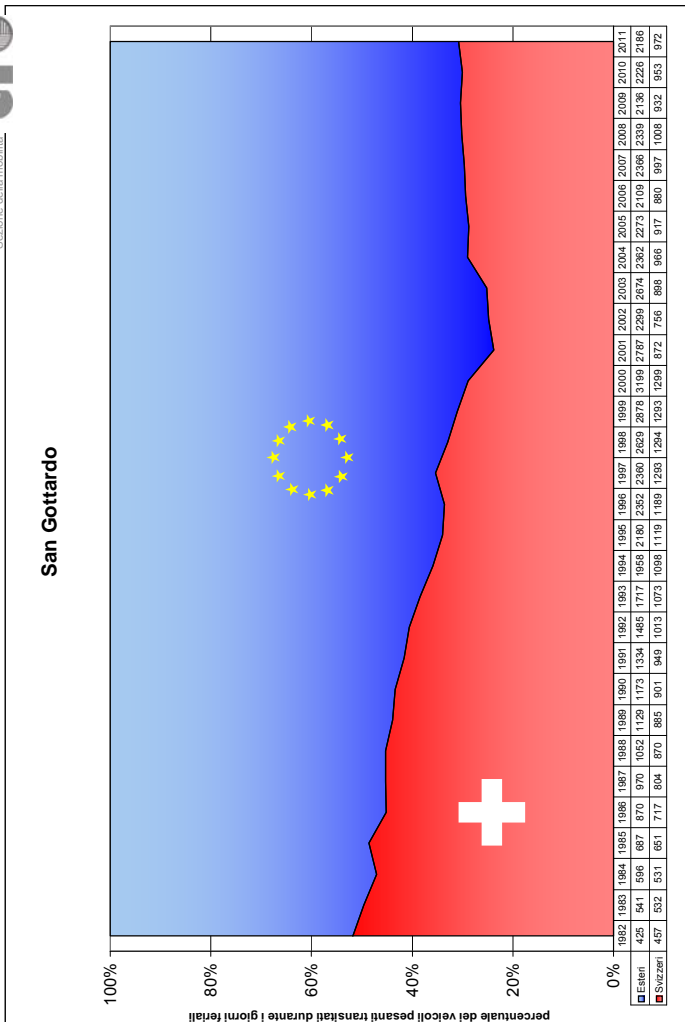
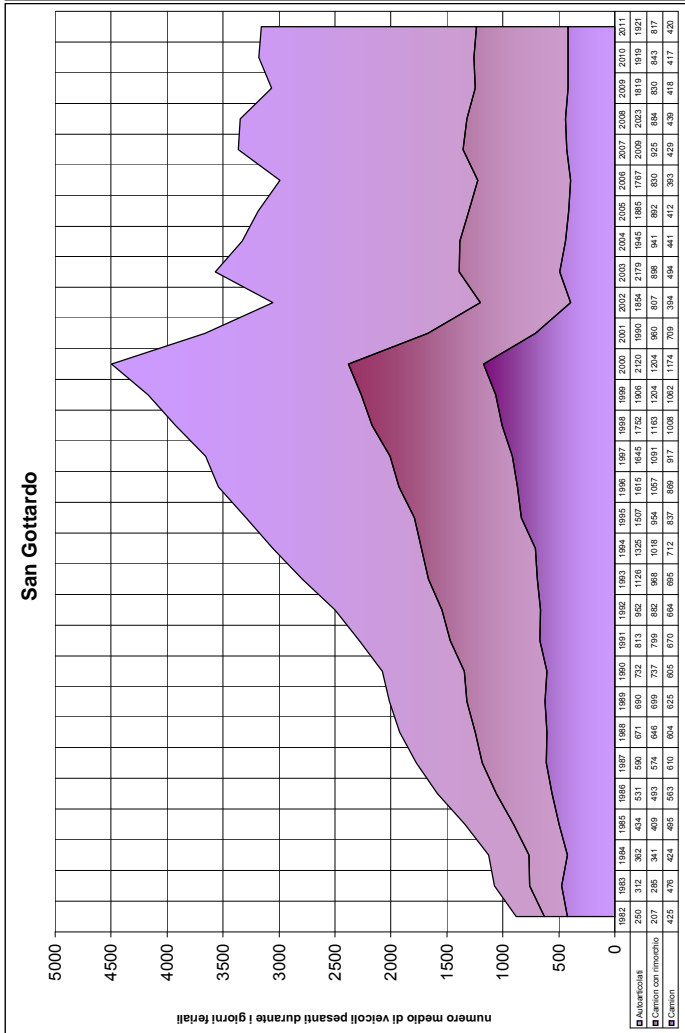
Nel 2011 attraverso la galleria autostradale del San Gottardo sono transitati ca. 927'000 veicoli merci mentre attraverso il valico del San Bernardino ne sono transitati ca. 194'000. Rispetto al 2010, per il valico del San Gottardo vi è stata una diminuzione del 2% mentre per quello del San Bernardino vi è stato un aumento del 4%.

In relazione alla tipologia dei veicoli, nel 2011 al San Gottardo sono transitati 558'000 autoarticolati con una diminuzione dell' 1% rispetto al 2010, 236'000 camion con rimorchio (-3.7%) e 134'000 camion (-0.7%); sull'asse del San Bernardino sono transitati 122'000 autoarticolati (+4.3% rispetto al 2010), 40'000 camion con rimorchio (+5.3%) e 32'000 camion (+3.2%).

All'innalzamento nel 2001 del limite di peso da 28 a 34 tonnellate ha fatto seguito fino al 2002 una marcata tendenza ad impiegare autoarticolati anziché autocarri. Dopo il 2002, le quote dei tipi di veicolo non hanno subito modifiche di rilievo, benché nel 2005 il limite di peso sia stato portato a 40 tonnellate.

Nel 2011 si è rilevata una diminuzione del 2.9 % dei passaggi di veicoli immatricolati all'estero al San Gottardo (638'000), mentre al San Bernardino si è invece registrato un aumento del 5.2% (141'000); per quel che concerne i veicoli immatricolati in Svizzera, al San Gottardo si è assistito ad un leggero aumento dei passaggi (da 287'000 a 289'000 veicoli all'anno) mentre al San Bernardino il numero è rimasto invariato (52'000 veicoli).

I grafici a pagina seguente mostrano in dettaglio l'evoluzione del traffico merci al San Gottardo e al San Bernardino dal 1981 (numero medio di veicoli pesanti durante i giorni feriali distinti per tipologia di veicolo e immatricolazione).



Nel 1987 tra agosto e settembre la N2 è rimasta interrotta durante 26 giorni nel Canton Uri
 Dal 25 ottobre al 20 dicembre 2001 la galleria del San Gottardo è stata chiusa per un grave incidente
 Dal 20 dicembre 2001 a ottobre 2002 dosaggio del traffico pesante alla galleria del Gottardo (nessun incrocio di camion in galleria)
 Da ottobre 2002 è in vigore il sistema del contagocce alla galleria del S.Gottardo e del S.Bernardino (max 1000 unità-veicolo/ora)
 Dal 31 maggio al 29 giugno 2006 una frana blocca la A2 all'altezza di Gurnellen