



Repubblica e Cantone
Ticino

Protezione antincendio: brevi cenni informativi

Territorio e montagne pulite

06 marzo 2018, Aula Magna Stabile Amministrativo 3, Bellinzona

Repubblica e Cantone Ticino

Dipartimento del Territorio

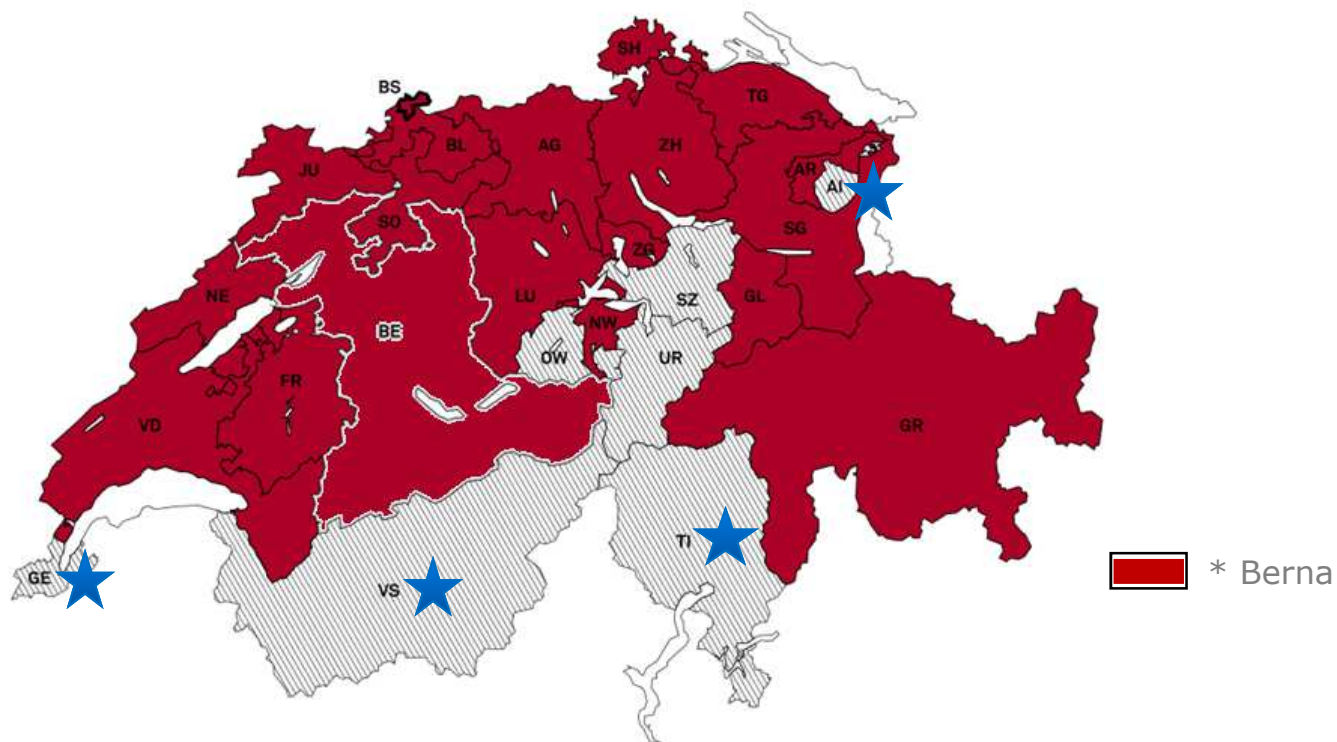
Silvia Montalbano, Ufficio delle domande di costruzione

Tema trattato



- **Protezione antincendio preventiva**
- **Fornire alcune informazioni sulle basi legali nell'ambito** della protezione antincendio preventiva:
 - procedure e **compiti** attribuiti
 - **prescrizioni** tecniche **applicabili**
- **Dare spunti** per sapere **dove e come approfondire la tematica**

Forme Assicurative antincendio nei diversi Cantoni

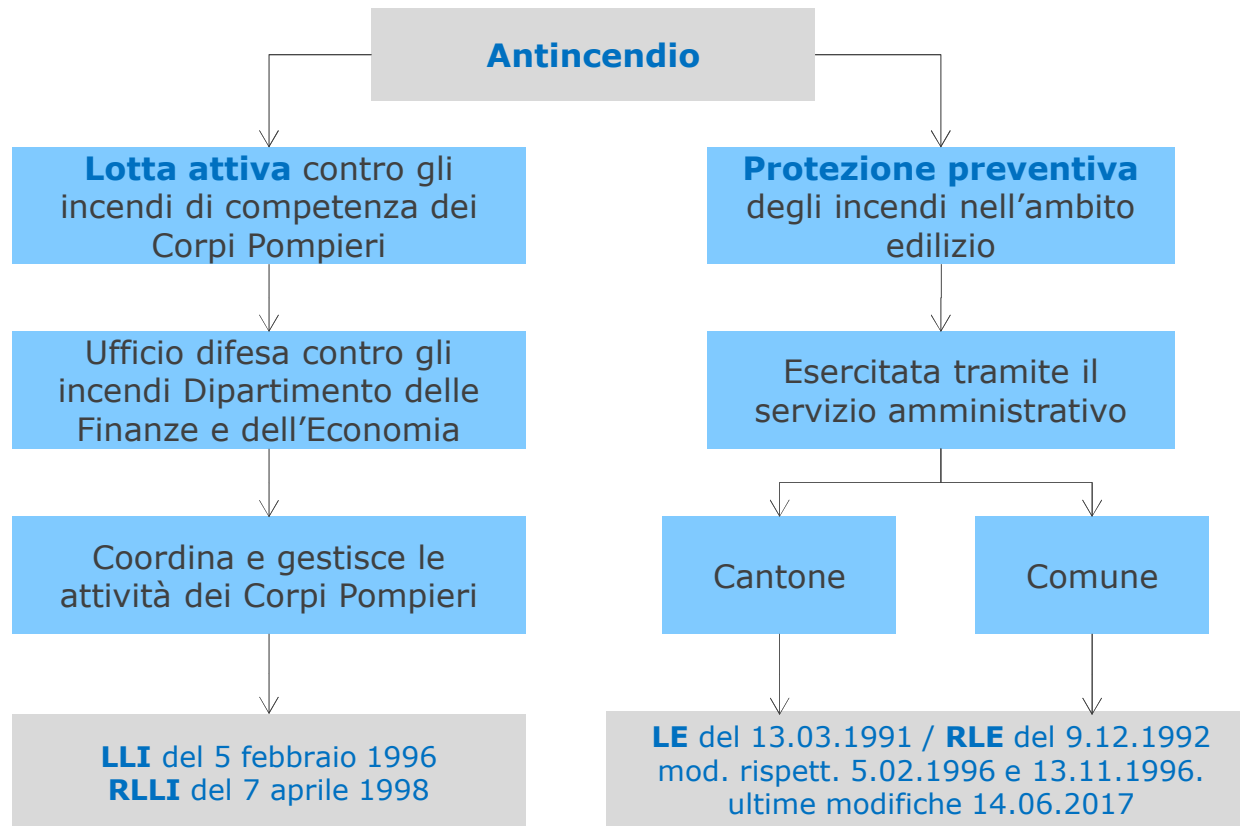


Cantoni con Assicurazione Cantonale

Cantoni con Assicurazione privata obbligatoria

Cantoni con Assicurazione privata non obbligatoria

Quadro generale *Lotta attiva & Protezione preventiva*



Protezione preventiva degli incendi nell'ambito edilizio

- **La Legge edilizia cantonale (LE)
capitolo IV Polizia del Fuoco**
- **Il Regolamento di applicazione della Legge edilizia (RLE)
(ultime modifiche 14 giugno 2017)**

Competenze

Municipio (Autorità di protezione antincendio)

Vigila sull'esecuzione delle **norme sulla Polizia del Fuoco** e attua i provvedimenti che la **Legge affida all'autorità comunale**

In particolare esso:

- ai fini del rilascio delle **licenze edilizie** riceve gli **attestati di conformità progettuale** antincendio, allestiti dai tecnici riconosciuti
- effettua, a scadenze regolari, controlli sul rispetto delle prescrizioni
- ai fini del rilascio del **permesso di abitabilità** riceve il **certificato di collaudo antincendio**

Competenze

Commissione cantonale per la protezione antincendio (CCPA)

- designa al suo interno i rappresentanti cantonali nei gremi specialistici federali e intercantonali;
- costituisce una sottocommissione tecnica e una giuridica, e gruppi di lavoro su temi particolari;
- decide sulle questioni che non sono attribuite alle sottocommissioni.

Competenze

Il Tecnico riconosciuto della Polizia del fuoco

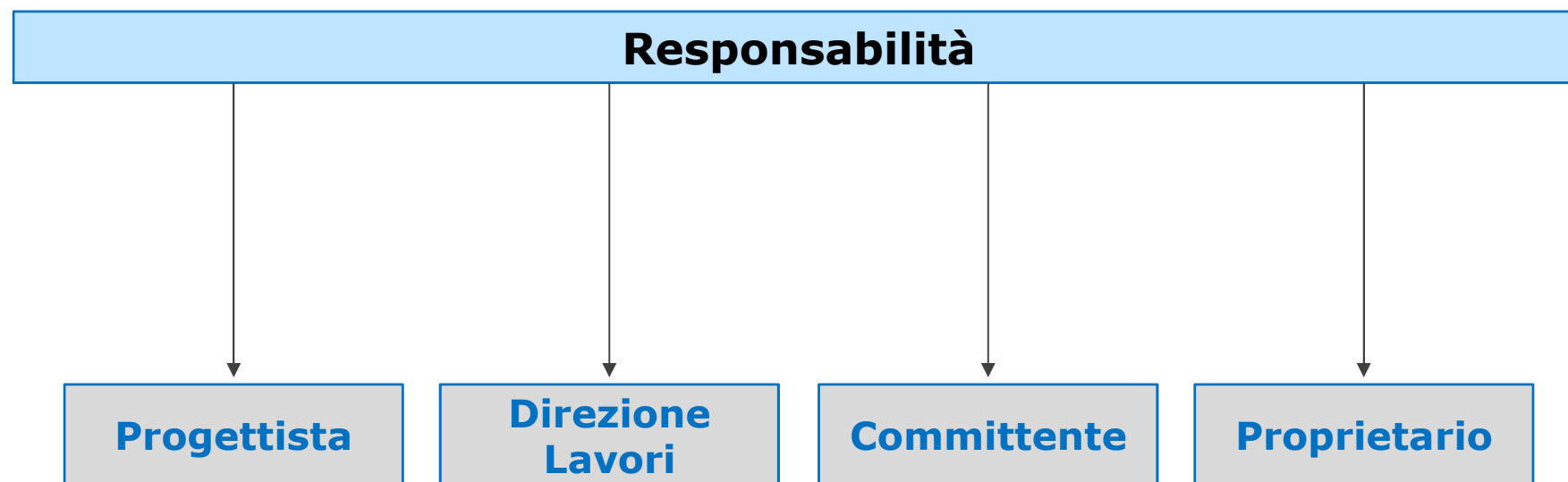
- **rilascia l'attestato di conformità progettuale** antincendio
 - (nell'ambito delle DC)
- **allestisce i certificati di collaudo** (per permesso d'abitabilità/messa in esercizio)
- **elabora le perizie** di valutazione del rischio d'incendio (edifici esistenti)

Competenze

Il responsabile della Garanzia della qualità nella protezione antincendio

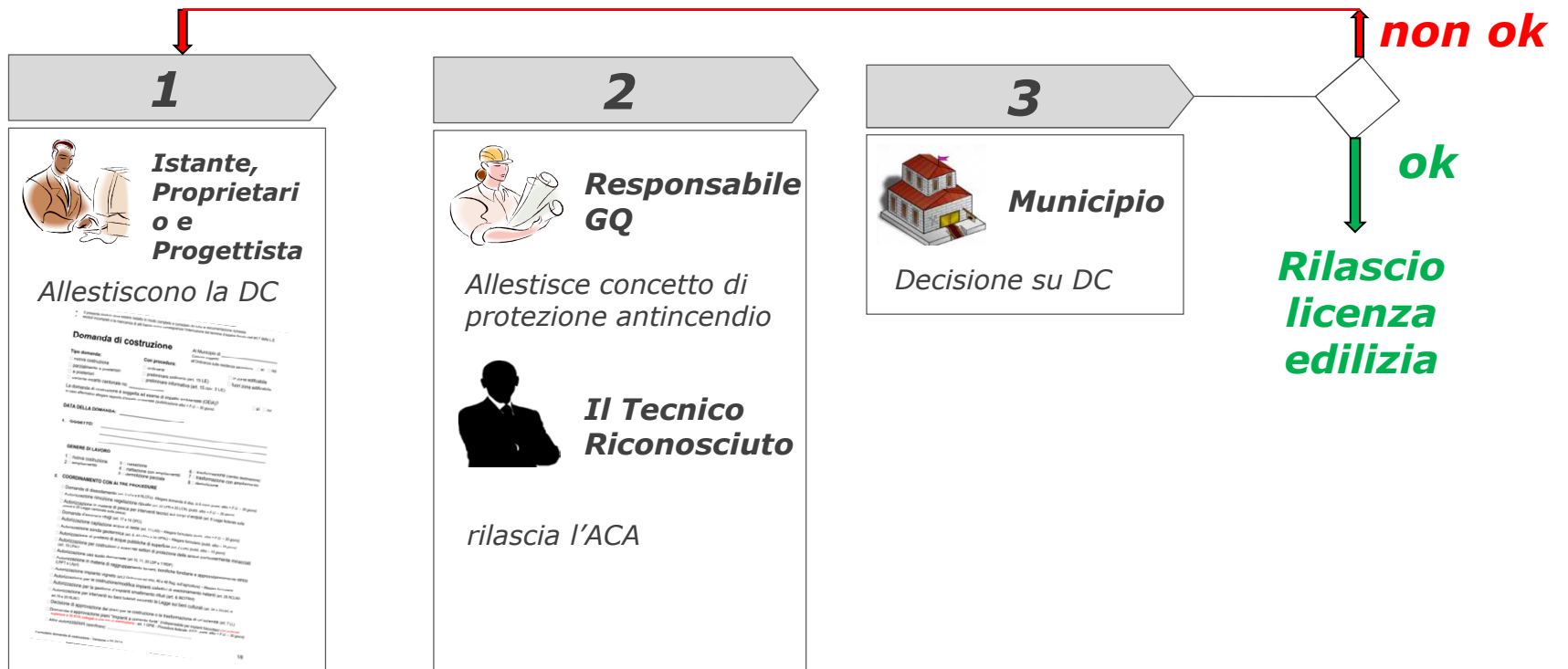
- **assicura la qualità** dei lavori durante la progettazione, il concorso d'appalto e la realizzazione
- I requisiti richiesti per il ruolo di garante della qualità sono disciplinati dalle prescrizioni antincendio
- il ruolo del garante della qualità può essere svolto dal tecnico riconosciuto

Art. 41e LE

Responsabilità d'applicazione delle Prescrizioni edilizie di Polizia del fuoco
citate all' art. 41e LE

Procedura domanda di costruzione

Riallestimento domanda di costruzione



Prescrizioni tecniche

Prescrizioni antincendio edite dall'Associazione degli Istituti Cantionali di Assicurazione Antincendio (**AICAA/VKF/AEAI**), approvate dall'AIOT in data 18.09.2014

sito: www.vkf.ch

- **Uguali ed obbligatorie** in tutti i Cantoni



Prescrizioni antincendio VKF/AICAA/AEAI

**Norma
antincendio**



*Disposizioni generali
inerenti **COSA FARE***

**Direttive
antincendio**



*Disposizioni generali
inerenti **COME FARE***

Prescrizioni antincendio VKF/AICAA/AEAI

b - Norma +

c - Direttive -

10-15 Nozioni e definizioni ↓

11-15 Garanzia della qualità nella protezione antincendio ↓

12-15 Prevenzione incendi e protezione antincendio organizzativa ↓

13-15 Materiali da costruzione e parti della costruzione ↓

14-15 Utilizzo di materiali da costruzione ↓

15-15 Distanze di sicurezza antincendio Strutture portanti Compartimenti tagliafuoco ↓

16-15 Vie di fuga e di soccorso ↓

17-15 Segnalazione delle vie di fuga Illuminazione di sicurezza Alimentazione elettrica d'emergenza ↓

18-15 Dispositivi di spegnimento ↓

19-15 Impianti sprinkler ↓

20-15 Impianti di rivelazione d'incendio ↓

21-15 Impianti d'evacuazione di fumo e calore ↓

22-15 Sistemi parafulmine ↓

23-15 Impianti di trasporto ↓

24-15 Impianti termotecnici ↓

25-15 Impianti tecnici d'aerazione ↓

26-15 Sostanze pericolose ↓

27-15 Procedura di comprova nella protezione antincendio ↓

28-15 Procedura di riconoscimento ↓

d - Indici +

e - Note esplicative +

f - Pubblicazioni di supporto +

g - Promemoria antincendio +

h - Linee guida per istruzione antincendio +

sono dei complementi in relazione a specifici argomenti

istruzioni ausiliarie

Prescrizioni

Novità

FAQ

Documenti sullo stato della tecnica

Altre pubblicazioni

Archivio delle prescrizioni

Shop

Associazione degli istituti cantonali di assicurazione antincendio AICAA

Contatto RSS D F I

Colophon Protezione dei dati

RPA Online →

Concetto antincendio



Misure edili



Misure tecniche



Misure organizzative

Prescrizioni antincendio VKF/AICAA/AEAI

**Norma
antincendio**

1-158 NORMA DI PROTEZIONE ANTINCENDIO

Art. 13
Definizioni

1 Nella misura in cui le prescrizioni antincendio definiscono i requisiti in relazione alla destinazione d'uso, alla geometria del fabbricato e al numero di piani, valgono le definizioni secondo le cifre 2, 3, 4 e 5.

2 Destinazioni d'uso:

a attività di alloggio:

[a] in particolare ospedali, case di riposo e case di cura che ospitano permanentemente o temporaneamente 20 o più persone che hanno bisogno dell'aiuto altrui;

[b] in particolare alberghi, pensioni e colonie di vacanza che ospitano permanentemente o temporaneamente 20 o più persone che non hanno bisogno dell'aiuto altrui;


[c] in particolare attività di alloggio isolate, non completamente servite ed allacciate che ospitano permanentemente o temporaneamente 20 o più escursionisti della montagna.

b Negozi di vendita:
quelli con una superficie complessiva attinente al compartimento tagliafuoco superiore a 1'200 m²;

c Locali a grande concentrazione di persone:
in cui possono intrattenersi più di 300 persone, in particolare sale multiuso, palestre e padiglioni espositivi, sale, teatri, cinema, ristoranti e simili spazi di ritrovo nonché locali di vendita con una superficie di vendita fino a 1'200 m²;

Prescrizioni antincendio VKF/AICAA/AEAI

Direttiva antincendio



Vereinigung Kantonaler Feuerversicherungen
Association des établissements cantonaux d'assurance incendie
Associazione degli istituti cantonali di assicurazione antincendio

DIRETTIVA ANTINCENDIO

Nozioni e definizioni

01.01.2017 / 10-15R
Stato 14.12.2017

DIRETTIVA ANTINCENDIO

Notizi e definizioni / 10-15R

Ascensori per diversamente abili
Gli ascensori per diversamente abili sono impianti destinati al trasporto di persone con mobilità ridotta.

Ascensori per i pompieri
Si definiscono ascensori per i pompieri quelli adatti al normale utilizzo, che sono inoltre costruiti e resi sicuri, in modo tale da poter essere utilizzati dai pompieri in caso di incendio per le operazioni di intervento o di evacuazione.

Attestazione di conformità
E' l'attestazione, nella quale un organismo notificato di valutazione della conformità conferma per iscritto che un prodotto corrisponde a una determinata norma europea armonizzata e può essere immesso in commercio.

Attività di alloggio [\(vedi appendice\)](#)
 [a] in particolare ospedali, case di riposo e case di cura che ospitano permanentemente o temporaneamente 20 o più persone che hanno bisogno dell'aiuto altrui;
 [b] in particolare alberghi, pensioni e colonie di vacanza che ospitano permanentemente o temporaneamente 20 o più persone che non hanno bisogno dell'aiuto altrui;
 [c] in particolare attività di alloggio isolate, non completamente servite e allacciate che ospitano permanentemente o temporaneamente 20 o più escursionisti della montagna.

Autorità di protezione antincendio
L'autorità di protezione antincendio vigila affinché le prescrizioni di protezione antincendio siano rispettate e verifica la completezza, la tracciabilità e la plausibilità dei concetti antincendio rilevanti e delle prove.

Ballatoio
I ballatoi sono vie di fuga orizzontali che sulla loro lunghezza da un lato sono continuamente aperti verso l'esterno almeno per la metà.

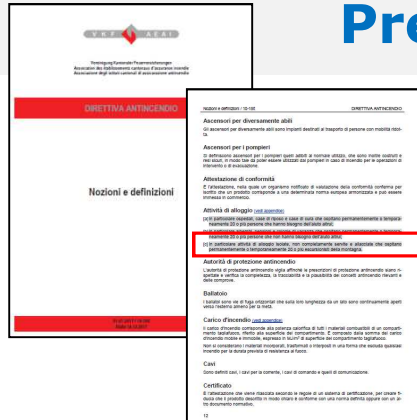
Carico d'incendio [\(vedi appendice\)](#)
Il carico d'incendio corrisponde alla potenza calorifica di tutti i materiali combustibili di un compartimento tagliafuoco, riferito alla superficie del compartimento. E' composto dalla somma del carico d'incendio mobile e immobile, espresso in MJ/m² di superficie del compartimento tagliafuoco.
Non si considerano i materiali incorporati, trasformati o interposti in una forma che escluda qualsiasi incendio per la durata prevista di resistenza al fuoco.

Cavi
Sono definiti cavi, i cavi per la corrente, i cavi di comando e quelli di comunicazione.

Certificato
E' l'attestazione che viene rilasciata secondo le regole di un sistema di certificazione, per creare fiducia che il prodotto descritto in modo chiaro e conforme con una norma definita oppure con un altro documento normativo.

12

Prescrizioni antincendio VKF/AICAA/AEAI



Nozioni e definizioni / 10-15it

DIRETTIVA ANTINCENDIO

Appendice

Le esposizioni nell'appendice spiegano singole disposizioni delle direttive, senza rivendicare un valore autonomo o un valore aggiuntivo alle prescrizioni.

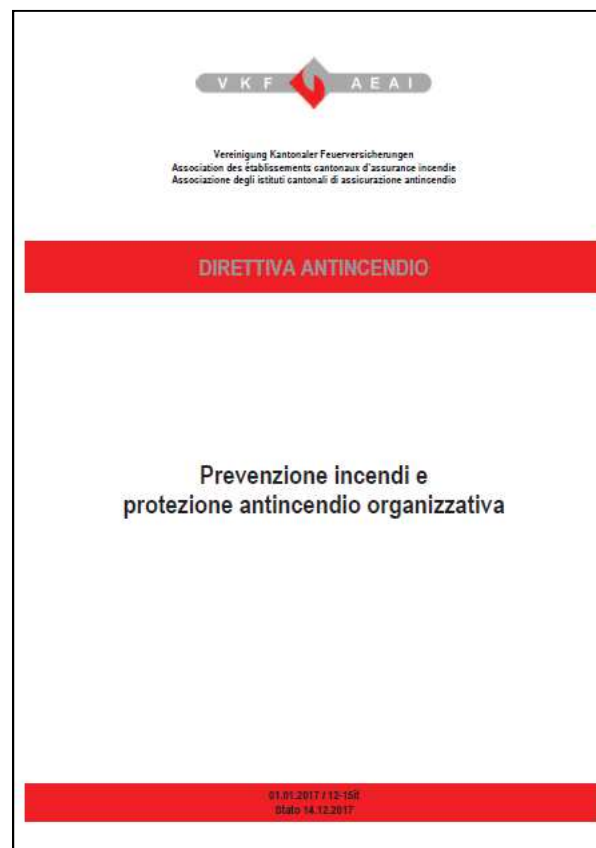
Attività di alloggio

Le misure di protezione antincendio per le attività di **alloggio isolate [c] (rifugi di montagna)** sono applicabili se le seguenti **condizioni sono rispettate contemporaneamente**:

- se **sono lontane** da insediamenti;
- se presentano **lungi tragitti, i quali rendono impossibile l'intervento tempestivo del corpo pompieri risp. delle forze di salvataggio**;
- se **non c'è sufficiente acqua di spegnimento** a disposizione (nessuna riserva d'acqua e/o pressione dell'acqua insufficiente, nessun allacciamento alla rete pubblica di distribuzione dell'acqua);
- se **non è garantita l'erogazione permanente dell'elettricità** (nessuna rete pubblica di distribuzione elettrica).
Gli impianti fotovoltaici e gli aggregati di corrente d'emergenza vengono considerati insufficienti.

Prescrizioni antincendio VKF/AICAA/AEAI

Direttiva antincendio



DA AICAA 12-15 - Prevenzione incendi e protezione antincendio organizzativa

3 Prevenzione antincendio generale 3.1 Generalità (vedi appendice)



- 1 **La prevenzione antincendio** deve essere garantita in particolare mediante misure organizzative quali:
- a **agibilità delle vie di fuga e di soccorso;**
 - b ordine ineccepibile e conforme ai requisiti antincendio;
 - c esecuzione di controlli aziendali periodici;
 - d **eliminazione dei difetti.**

DA AICAA 12-15 - Prevenzione incendi e protezione antincendio organizzativa

3 Prevenzione antincendio generale 3.1 Generalità (vedi appendice)



2 I proprietari e gli utenti di costruzioni ed impianti devono adottare a livello organizzativo ed a livello di personale le necessarie misure atte a garantire la sicurezza antincendio.

3

4 Il personale aziendale deve essere informato ed istruito riguardo ai specifici pericoli d'incendio, [ai dispositivi antincendio installati ed al comportamento da tenere in caso d'incendio.](#)

DA AICAA 12-15 - Prevenzione incendi e protezione antincendio organizzativa

6 Organizzazione della sicurezza protezione antincendio 6.1 Generalità (vedi appendice)



1 Ogni esercizio deve possedere un'organizzazione della sicurezza della protezione antincendio adeguata per ogni situazione.

DA AICAA 12-15 - Prevenzione incendi e protezione antincendio organizzativa

6 Organizzazione della sicurezza protezione antincendio 6.1 Generalità (vedi appendice)



2 Per mezzo di provvedimenti adeguati quali i piani di allarme e d'intervento, occorre garantire che le forze di soccorso possano essere allarmate e che intervengano tempestivamente.

3 Immediatamente dopo l'allarme esterno ed interno, se ammissibile, sono da soccorrere le persone, colpite dall'evento o soggette al pericolo, che si trovano direttamente nel settore di pericolo.

Siti utili:

<http://www.vkf.ch>

<http://www.ti.ch/edilizia>

Per porre domande alla CCPA

www.ti.ch/edilizia

selezionare: polizia del fuoco/comunicazioni/commissione polizia del fuoco -
contattare



Repubblica e Cantone
Ticino

GRAZIE PER L'ATTENZIONE

Ufficio delle domande di costruzione
Stabile Amministrativo 3
Via Franco Zorzi 13
CH-6501 Bellinzona

Tel.: +41 91 814 04 01
www.ti.ch/edilizia

Repubblica e Cantone Ticino
Dipartimento del Territorio