

Accensione corretta

Impianti a legna a combustione inferiore

Combustione senza fumo – il nuovo metodo di accensione è un’opportunità semplice ed efficace per ridurre in modo significativo le emissioni di sostanze nocive. La legna brucia omogeneamente partendo dalla base della camera di combustione. A differenza dei tradizionali metodi di accensione, si riducono le fasi critiche e durante tutta la combustione si registrano basse emissioni.

Per quale tipo di impianto a legna in pezzi è adatto questo metodo di accensione?



Per impianti con uscita dei fumi verso il basso (freccia):

- combustione laterale (1)
- combustione posteriore (2)
- combustione a tiraggio inferiore (3)



Caldaia a riscaldamento centrale per legna in pezzi

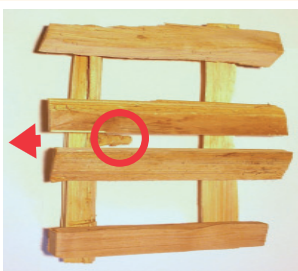


Termocucina a riscaldamento centrale



Stufa ad accumulazione (pigna)

Combustione laterale (1)

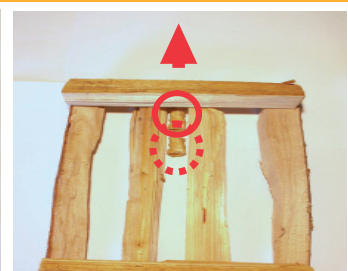


Per un'accensione a basse emissioni servitevi di un modulo di accensione, preparato con 4 ciocchi di legno di conifere (abete) spessi al massimo 4 cm e con un accendi-fuoco (lana di legna impregnata di cera). Disponga l'accendi-fuoco tra i due ciocchi (cerchio rosso) o direttamente davanti all'apertura, attraverso la quale i fumi lasciano la camera di combustione (in direzione della freccia).

Preparazione: prepari 6 ciocchi – 2 lunghi (ca. come la lunghezza della griglia) e 4 corti (ca. quanto la larghezza della griglia).

Modulo di accensione: posizioni i 6 ciocchi e l'apposito accendi-fuoco (cerchio rosso) come rappresentato nell'immagine. Per facilitare l'accensione, il preparato può essere spostato un po' in avanti con i due ciocchi laterali.

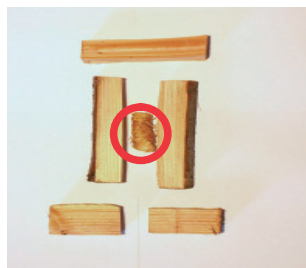
Combustione posteriore (2)



Preparazione: prepari 6 ciocchi – 2 lunghi (ca. come la lunghezza della griglia) e 4 corti (ca. quanto la larghezza della griglia) e 1 o 2 accendi-fuoco.

Modulo di accensione: posizionare i ciocchi e l'accendi-fuoco (cerchio rosso) come qui sopra. Se l'accendi-fuoco non è accessibile, posizionarne un altro davanti. Questo (cerchio tratteggiato) viene acceso dopo avere preparato il modulo di accensione, in seguito posizionare il resto della legna..

Combustione a tiraggio inferiore (3)



Preparazione: sono necessari 4 ciocchi di abete con una sezione trasversale di ca. 4 x 4 cm e una lunghezza di ca. 20 cm e un accendi-fuoco (ad es.: lana di legna impregnata di cera). Un ulteriore ciocco viene dimezzato.

Modulo di accensione: disponga i 5 ciocchi (quello dimezzato davanti) e l'accendi-fuoco (cerchio rosso) come rappresentato sopra. Quest'ultimo deve giacere sopra all'apertura da dove i fumi lasciano la camera di combustione.

Posizionare ed accendere



**Caldiaia per legna in pezzi
Cucina a riscaldamento centrale**

**Stufa ad accumulazione
(pigna)**

Lasciare il carbone della combustione precedente. Disporre il modulo di accensione sul fondo della camera di combustione. Appoggiare l'accendi-fuoco sopra dei ciocchi di legna fini, sopra ancora ciocchi più grossi. Accendere l'accendi-fuoco con un lungo accendino o fiammifero

Altre indicazioni sulla gestione

Consultare le istruzioni di servizio!

Caldiaia per legna in pezzi

- Regolazione con programmi di avvio: per un'accensione a basse emissioni sono necessari i programmi di avvio, che dopo la partenza riducono la potenza dei ventilatori del tiraggio. Richieda al fornitore del suo impianto l'installazione di questa funzione.
- Compromesso: se il fuoco si estingue, può utilizzare due accendi-fuoco e inserire il ventilatore da 3 a 5 minuti dopo l'accensione (per evitare il fumo nel locale caldaia).

- Lasciare raffreddare la cenere (pericolo di incendio) e smaltirla con i rifiuti domestici.
- La pulizia regolare da parte di uno spazzacamino riduce le emissioni di polveri fini.

Può avere ulteriori informazioni dallo spazzacamino e presso gli uffici responsabili (comunali e cantonali).

Visiti anche il sito: www.energia-legno.ch

Cucina per riscaldamento centrale, Stufa ad accumulazione

- Non sovraccaricare la camera di combustione.
- Non strozzare il fuoco chiudendo le prese d'aria o la cappa della canna fumaria.
- Aggiungere solo singoli ciocchi o bricchette e posizionarle sulle braci ardenti. Nelle stufe ad accumulazione, non aggiungere legna tra due cariche complete.
- Chiudere le prese d'aria solo quando le braci sono quasi completamente spente. Chiudere la cappa della canna fumaria solo quando le braci non sono più visibili.

Cosa può essere bruciato?



- Legna in pezzi proveniente dal bosco, stagionata per 1 - 2 anni in un luogo protetto.
- Bricchette di legna allo stato naturale.
- Lo spessore dei ciocchi non dovrebbe superare i 7 - 9 cm.
- Prima dell'utilizzo, depositare la legna da ardere per almeno un giorno in un locale riscaldato. La legna fredda brucia male.

I preparati per l'accensione del fuoco sono disponibili nei commerci al dettaglio e mercati edile e hobby.



Cosa non può essere bruciato?



Per l'accensione, gli appositi preparati disponibili sul mercato sono più indicati della carta. Il cartone, il legno da palette monouso o riutilizzabili, le casse, gli imballaggi, mobili e serramenti vecchi, resti di demolizioni e cantieri non possono essere utilizzati in stufe e caminetti.



I fumi di questi materiali danneggiano l'impianto e nuocciono alla nostra salute e all'ambiente.

Bruciare questi materiali è vietato.

Senza fumo dopo 15 minuti: il fumo è indicatore di polveri fini. Nel caso di un funzionamento corretto, negli impianti per legna in pezzi il fumo della combustione diventa invisibile al più tardi dopo 15 minuti dall'accensione. Se l'emissione di fumo dura più a lungo, le esigenze dell'Ordinanza contro l'inquinamento atmosferico (OIA) non sono più soddisfatte. In questo caso, **le autorità responsabili possono ordinare delle misure o predisporre altri provvedimenti.**

Questa scheda informativa è sostenuta da:

Ufficio federale dell'energia BFE E SvizzeraEnergia • Ufficio federale dell'ambiente UFAM • Chauffage au Bois Suisse FSIB • Associazione Svizzera degli spazzacamini • Associazione Svizzera fumisti e piastrellisti VHP • Uffici cantonali della protezione dell'aria.

SvizzeraEnergia

Energia legno Svizzera · 6670 Avegno

Tel. 091 796 36 03 · Fax 091 796 36 04 · info@energia-legno.ch · www.energia-legno.ch · www.svizzera-energia.ch

Pubblicazione no. 316 - 2007/12 - 5'000