

Repubblica e Cantone Ticino
Dipartimento della sanità e della socialità

Istituto delle assicurazioni sociali

**Cassa cantonale
di compensazione AVS/AI/IPG**

**Cassa cantonale
per gli assegni familiari**

**Cassa cantonale
di assicurazione contro la disoccupazione**

Ufficio dell'assicurazione invalidità

Ufficio dell'assicurazione malattia

			Rendiconto 2008
--	--	--	------------------------



Istituto delle assicurazioni sociali
Via Canonico Ghiringhelli 15a
6501 Bellinzona

www.iasticino.ch

Telefono (091) 821 91 11
Fax (091) 821 92 99
E-mail ias@ias.ti.ch

Indice

1. Generalità	1
2. Organizzazione.....	2
2.1 Organigramma	2
2.2 Commissione di vigilanza.....	2
2.3 Collaboratori	2
2.4 Agenzie AVS	2
3. La nuova legge federale sugli assegni familiari (LAFam)	3
4. Attività dell'Ufficio AI: alcune indicazioni e cifre.....	4
4.1 Comunicazioni di rilevamento tempestivo e domande di prestazioni	4
4.2 Provvedimenti di intervento tempestivo	4
4.3 Provvedimenti per persone colpite da malattie psichiche.....	4
4.4 Integrazione professionale	5
5. Cassa cantonale di compensazione AVS/AI/IPG.....	6
5.1 Contributi AVS/AI/IPG	6
5.2 Prestazioni	7
5.3 Assicurazione contro le malattie.....	10
6. Cassa cantonale assegni familiari	11
6.1 Assegno di base e assegno per giovani in formazione.....	11
6.2 Assegno integrativo e assegno di prima infanzia.....	11
7. Cassa cantonale assicurazione contro la disoccupazione	13
8. Ufficio dell'assicurazione invalidità	14
9. Spese di amministrazione	15

1. Generalità

A livello legislativo nel 2008 sono entrate in vigore la 5a revisione AI, le disposizioni relative agli assicurati sospesi nell'assicurazione malattie, l'applicazione anticipata e parziale delle novità introdotte dalla LAFam, la normativa federale e cantonale sul lavoro nero.

L'anno 2008 è pure stato caratterizzato dai lavori preparatori che interessano la nuova legge federale sugli assegni familiari e la revisione che interessa la riduzione dei premi nell'assicurazione malattie.

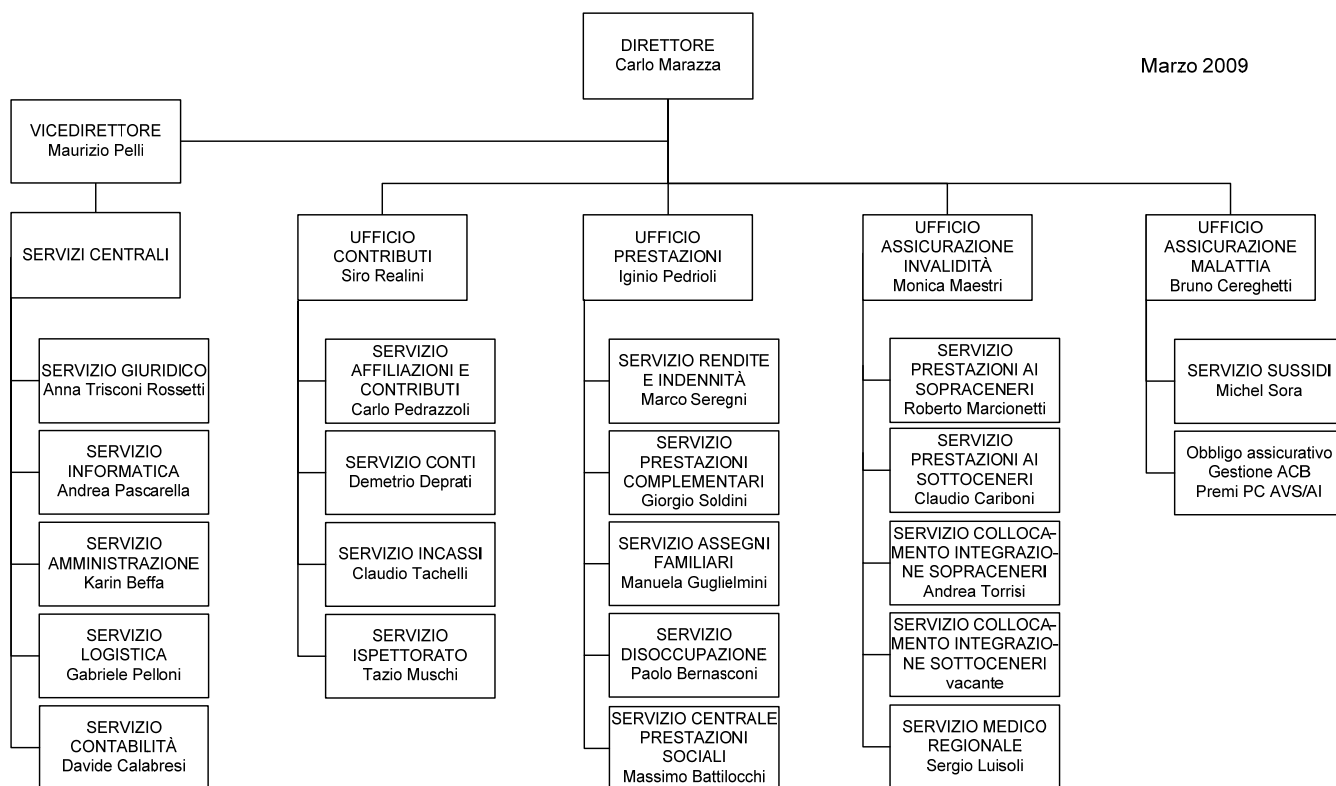
L'anno 2008 è stato molto impegnativo anche a livello informatico; sono stati di rilievo la migrazione dai vecchi applicativi delle rendite, degli assegni per grandi invalidi e delle prestazioni complementari a quelli del gruppo informatico IGS a cui partecipano 17 istituti e casse cantonali, la realizzazione della nuova banca dati per gestire gli assegni familiari ordinari e l'introduzione del nuovo numero di sicurezza sociale.

L'IAS è quindi stato impegnato a rispondere a queste necessità e ad altre, come pure a gestire l'attività quotidiana a favore dei suoi affiliati e dei suoi assicurati.

Carlo Marazza
Direttore

2. Organizzazione

2.1 Organigramma



2.2 Commissione di vigilanza

La Commissione di vigilanza della Cassa cantonale di compensazione AVS, composta da 5 membri e 2 supplenti, è nominata dal Consiglio di Stato. La composizione è la seguente:

Presidente: Patrizia Pesenti, Direttrice Dipartimento della sanità e della socialità.

Membri: Renzo Ambrosetti
Sandro Lombardi
Laura Sadis

Supplenti: Claudio Suter
Consuelo Allidi

2.3 Collaboratori

Al 31 dicembre 2008 i collaboratori dell'Istituto delle assicurazioni sociali erano 272, per un totale di 250.2 unità a tempo pieno.

2.4 Agenzie AVS

Esiste un'agenzia AVS in ogni comune del Cantone (181).

3. La nuova legge federale sugli assegni familiari (LAFam)

Il 26 novembre 2006 il popolo svizzero ha approvato la legge federale sugli assegni familiari (LAFam). Il Gran Consiglio decise, quale unico parlamento cantonale svizzero e dopo l'approvazione di due mozioni e della conseguente proposta del Consiglio di Stato, l'applicazione anticipata e parziale delle novità introdotte dalla LAFam. In particolare approvò l'aumento dell'importo mensile dell'assegno di base, passato da 183 a 200 franchi, e l'aumento dell'importo dell'assegno per giovani in formazione, passato da 183 a 250 franchi, come pure l'estensione del diritto agli assegni di base da 15 a 16 anni e quello per giovani in formazione da 20 a 25 anni. Il Gran Consiglio accolse le due mozioni il 18 settembre 2007 ed accettò la modifica di legge, entrata in vigore il 1° gennaio 2008, il 19 dicembre 2007. Il Consiglio di Stato ebbe l'occasione per evidenziare, con il messaggio numero 5947 del 10 luglio 2007, le difficoltà temporali con le quali gli organi di applicazione sarebbero stati confrontati.

Il 1° gennaio 2009 è entrata in vigore la nuova legge federale sugli assegni familiari, che ha richiesto un'ulteriore importante revisione della legge cantonale d'applicazione.

Il Gran Consiglio, dopo aver approvato in prima lettura il 20 ottobre 2008 la nuova legge cantonale, nella seduta di seconda lettura del 10 novembre 2008 l'ha invece respinta. Il Consiglio di Stato, tramite decreto esecutivo, ha quindi dovuto promulgare una normativa transitoria, per poter disporre della necessaria normativa di esecuzione e complemento al momento dell'entrata in vigore della LAFam al 1° gennaio 2009 ed in attesa della decisione finale del Gran Consiglio, giunta il 18 dicembre 2008 con l'approvazione del nuovo disegno di legge proposto dal Consiglio di Stato con successivo messaggio numero 6150 del 2 dicembre. Scaduto il termine di referendum la legge è stata pubblicata sul Bollettino ufficiale delle leggi e degli atti esecutivi il 10 febbraio 2009.

La LAFam interessa gli assegni familiari ordinari (assegno per figli e assegno di formazione) e non l'assegno integrativo e quello di prima infanzia, che non sono quindi direttamente toccati dalla riforma.

Secondo la LAFam danno diritto agli assegni:

- i figli che hanno un rapporto di filiazione ai sensi del CCS;
- i figliastri;
- gli affiliati;
- i fratelli, le sorelle e gli abiatrici dell'avente diritto, se esso provvede prevalentemente al loro sostentamento.

Hanno diritto agli assegni:

- i salariati assicurati obbligatoriamente all'AVS e dipendenti da un datore di lavoro assoggettato alla legge;
- i salariati il cui datore di lavoro non sottostà all'obbligo contributivo (PSDL).

Il diritto agli assegni è dato se il salario è di almeno fr. 6'840.- all'anno, rispettivamente fr. 570.- al mese.

Anche le persone senza attività lucrativa (PSAL) ritenute tali dalla legislazione sull'AVS (art. 10 LAVS) possono aver diritto agli assegni. Il diritto agli assegni è dato se il reddito imponibile secondo l'imposta federale diretta della persona senza attività lucrativa è inferiore a fr. 41'040.- all'anno, rispettivamente fr. 3'420.- al mese. Se, per lo stesso bambino, v'è un concorso di diritti con una persona che esercita un'attività lucrativa, il diritto spetta a quest'ultima (diritto prioritario).

L'importo dell'assegno, che è indipendente dal grado di occupazione della persona avente diritto, ammonta a:

- Fr. 200.- al mese per i giovani fino al compimento dei 16 anni d'età;
- Fr. 200.- al mese per i giovani incapaci al guadagno dai 16 ai 20 anni d'età;
- Fr. 250.- al mese per i giovani in formazione dai 16 ai 25 anni d'età.

È competente a ricevere e trattare la domanda la Cassa per gli assegni familiari dove è affiliato il datore di lavoro; per le persone senza attività lucrativa è competente la cassa cantonale per gli assegni familiari.

4. Attività dell'Ufficio AI: alcune indicazioni e cifre

L'introduzione della 5a revisione della Legge sull'assicurazione invalidità ha creato una nuova modalità di lavoro a favore di una procedura più vicina agli assicurati e di una reintegrazione professionale più efficace.

4.1 Comunicazioni di rilevamento tempestivo e domande di prestazioni

A partire dal 1° gennaio 2008 esiste una nuova procedura di notifica all'AI. Le persone assicurate possono, infatti, scegliere di chiedere un colloquio di consulenza, durante il quale è possibile chiarire se e in che misura l'Ufficio AI è in grado di fornire un sostegno e se sia opportuno o meno annunciarsi all'AI per chiedere delle prestazioni. Questa nuova procedura, detta "comunicazione", può essere attivata anche da altre persone implicate (parenti della persona assicurata, medici curanti o datori di lavoro, altre assicurazioni).

	2008
Comunicazioni	521
Domande di prestazioni (tutti)	2'980
Domande di prestazioni per assicurati > 18 anni	2'200

Rispetto al 2007, nel 2008 vi è stato un aumento di oltre 300 domande di prestazioni in un anno. Tuttavia abbiamo constatato come la fase di rilevamento tempestivo funga da buon strumento per selezionare anticipatamente l'opportunità di presentare una domanda di prestazioni. La procedura di rilevamento tempestivo termina infatti per il 30% dei casi con un esito negativo, vale a dire che non è indicata una domanda.

L'Ufficio AI ha potuto, con le risorse attuali, mantenere la tempistica prescritta dall'UFAS, ossia entro 30 giorni dalla segnalazione si è in grado di dare una risposta all'assicurato. Il maggior numero di segnalazioni arrivano dalla zona del Mendrisiotto, dove sono in particolare i datori di lavoro e i medici curanti a comunicare le situazioni di assenza dal posto di lavoro. In questa regione vi è anche un'importante percentuale di esito negativo che supera il 50%. Viene poi la zona del Bellinzonese, dove sono in particolare gli assicurati stessi che si annunciano, con un esito negativo di poco meno del 50%.

4.2 Provvedimenti di intervento tempestivo

Se opportuno, l'Ufficio AI può attivare entro 30 giorni dalla domanda le misure di intervento tempestivo. In questo modo si aiuta la persona assicurata a mantenere il posto di lavoro e/o le risorse esistenti, evitando così che i problemi di salute e le loro conseguenze diventino cronici. Si tratta di misure mirate, con costi ridotti e che hanno una durata limitata di al massimo 6 mesi.

Provvedimenti di intervento tempestivo	2008
Orientamento professionale	2
Corsi di formazione	28
Adeguamenti del posto di lavoro	28
Aiuto al collocamento	66
Stages	2
Totale	126

4.3 Provvedimenti per persone colpite da malattie psichiche

Le persone che si annunciano agli Uffici AI per chiedere una rendita sono per il 40% circa colpite da malattie psichiche. I provvedimenti di reinserimento sono stati pensati in funzione dei loro bisogni specifici: allenando le loro capacità organizzative e la loro motivazione, le persone colpite da malattie psichiche possono riabituarsi

gradualmente ai processi produttivi e mantenere le capacità lavorative restanti. I provvedimenti di reinserimento sono adottati innanzitutto a livello di mercato del lavoro. Per i casi più gravi è ritenuto opportuno un inizio graduale effettuato in un istituto; non si tratta di attività presso laboratori protetti, ma di un inserimento in un quadro protetto il più vicino possibile alla realtà lavorativa. Sono provvedimenti preparatori ad una reintegrazione professionale vera e propria e quindi finalizzati al raggiungimento di una certa capacità di guadagno della persona, al fine di renderla più autonoma possibile e non dipendente totalmente dall'assicurazione sociale tramite il versamento di una rendita. Il risultato è un sensibile miglioramento della qualità di vita.

	2008
Provvedimenti di reinserimento	14

Come detto per i casi più gravi si può iniziare l'attuazione del provvedimento nell'ambito di un istituto che possa garantire un certo sostegno, ma anche il raggiungimento dell'obiettivo, ossia l'aumento graduale della capacità lavorativa. Per questo motivo l'Ufficio AI ha già concluso nel 2008 quattro convenzioni con vari istituti ed è in discussione con altri.

4.4 Integrazione professionale

L'Ufficio AI mette a disposizione delle persone diversi provvedimenti, per permettere loro di reinserirsi nel mondo del lavoro. Se una persona assicurata non è più in grado di svolgere l'attività alla quale era abituata, potrà farsi consigliare nella scelta di una nuova professione. Se occorre, l'Ufficio AI finanzia una riforma, così che la persona assicurata possa avviare una nuova attività professionale.

Provvedimenti professionali	2008
orientamento professionale	119
prima formazione professionale	114
riformazione professionale	180
servizio di collocamento	175

5. Cassa cantonale di compensazione AVS/AI/IPG

5.1 Contributi AVS/AI/IPG

5.1.1 Affiliati secondo il tipo, dal 2002

	2002	2003	2004	2005	2006	2007	2008
Totale	61'893	62'790	63'648	65'552	67'154	68'679	70'494
Indipendenti e indipendenti con salariati	12'602	12'363	12'316	12'225	12'317	12'284	12'260
Solo datori di lavoro	15'576	15'586	15'724	15'913	16'227	16'604	17'167
Economie domestiche	3'307	3'587	3'633	3'787	3'897	3'928	4'542
Persone giuridiche che non occupano salariati	9'059	9'369	9'511	9'753	10'011	10'469	10'816
Persone senza attività lucrativa	21'145	21'684	22'254	23'654	24'491	25'167	25'490
Salariati il cui datore di lavoro non è tenuto a pagare i contributi	204	201	210	220	211	227	219

5.1.2 Contributi AVS/AI/IPG/AD fatturati secondo il tipo, dal 2003

	2003	2004	2005	2006	2007	2008
Totale	716'153'516	715'623'076	734'938'068	754'115'707	793'850'397	893'107'131
Indipendenti e PSAL ¹	65'898'473	72'769'589	74'850'550	71'881'455	92'845'652	99'282'992
Paritetici ²	522'514'865	538'653'752	558'412'606	578'382'243	594'620'936	676'261'097
Assicurazione disoccupazione	127'740'178	104'199'735	101'674'912	103'852'009	106'383'809	117'563'042

¹ Contributi personali degli indipendenti, delle persone senza attività lucrativa e degli assicurati il cui datore di lavoro non è sottoposto all'obbligo contributivo

² Contributi paritetici del 10,1% sui salari

5.1.3 Contributi AVS/AI/IPG/AD scaduti secondo il tipo, dal 2005

	2005		2006		2007		2008	
	N.	Importo	N.	Importo	N.	Importo	N.	Importo
Totale contributi scaduti	15'395	68'813'900	15'857	67'883'775	17'393	69'619'083	20'508	73'149'648
Dilazioni	2'400	18'631'781	2'416	20'199'870	3'839	19'943'933	4'682	21'451'599
Precetti	12'270	35'332'772	12'641	34'780'520	12'821	37'092'992	15'121	40'861'385
Compensazioni	315	583'083	371	744'607	338	687'288	332	755'196
Fallimenti, concordati, moratorie	410	14'266'264	429	12'108'778	395	10'894'870	373	10'081'468
Attestati di carenza beni	1'763	8'326'843	2'434	9'057'596	2'449	9'678'229	3'420	12'051'134
Decisioni di risarcimento danni ¹	244	5'166'880	273	6'016'890	220	6'010'137	232	6'089'013

¹ Art. 52 LAVS

5.2 Prestazioni

5.2.1 Beneficiari di rendite ordinarie e straordinarie dell'assicurazione vecchiaia e superstiti (AVS) secondo il tipo, dal 2004

	2004		2005		2006		2007		2008	
	Ordinaria	Straordinaria	Ordinaria	Straordinaria	Ordinaria	Straordinaria	Ordinaria	Straordinaria	Ordinaria	Straordinaria
Totale	44'752	57	45'178	53	46'357	52	47'763	58	48'876	61
Semplice di vecchiaia	41'208	48	41'362	43	42'552	44	43'922	49	45'144	54
Per vedova/vedovo	1'646	1	1'772	1	1'764		1'769	1	1'747	1
Completiva per la moglie	621		739		730	1	724		593	
Semplice per orfano	850	8	869	9	849	7	841	8	837	6
Doppia per orfano	4		2		1		2		2	
Completiva semplice per figlio	423		434		461		505		553	

5.2.2 Beneficiari di rendite ordinarie e straordinarie dell'assicurazione invalidità (AI) secondo il tipo, dal 2004

	2004		2005		2006		2007		2008	
	Ordinaria	Straordinaria	Ordinaria	Straordinaria	Ordinaria	Straordinaria	Ordinaria	Straordinaria	Ordinaria	Straordinaria
Totale	16'414	1'431	16'705	1'445	16'321	1'464	15'806	1'493	13'231	1'521
Intera semplice	6'773	1'226	6'792	1'236	6'650	1'255	6'451	1'290	6'261	1'325
¾ semplice	384	20	530	22	552	23	587	25	602	26
Mezza semplice	2'101	54	2'156	53	2'144	47	2'079	41	2'056	40
¼ semplice	418	10	510	10	536	10	619	11	645	12
Intera per coniugi ¹		3		3		3		3		3
Intera completiva moglie/marito ²	1'974	19	1'809	15	1'628	17	1'449	16		
¾ completiva moglie/marito ²	167	1	211	2	202	2	198	2		
Mezza completiva moglie/marito ²	792	3	744	3	680	3	598	3		
¼ completiva moglie/marito ²	178	1	202	1	186	1	173	1		
Intera completiva figli	2'196	79	2'192	80	2'182	85	2'064	83	2'039	97
¾ completiva figli	163	2	239	6	267	2	279	3	277	4
Mezza completiva figli	991	9	988	12	964	14	922	13	939	12
¼ completiva figli	273	2	328		329		386		412	
Completiva doppia figli	3	2	3	2	1	2	1	2		2
Mezza completiva doppia figli										
¼ completiva doppia figli	1		1							

¹ Con la conclusione della 10a revisione AVS, tutti i beneficiari della rendita d'invalidità per coniugi sono stati trasferiti d'ufficio, dal 1° gennaio 2001, nel nuovo diritto e ricevono ora una rendita individuale

² La rendita completiva per il coniuge è stata soppressa dal 1° gennaio 2008 dalla 5a revisione LAI

5.2.3 Beneficiari di assegni per grandi invalidi AVS e AI, dal 2001

	2001	2002	2003	2004	2005	2006	2007	2008
Totale	3'309	3'516	3'688	3'754	3'856	3'983	4'034	4'076
Assegni per grandi invalidi AVS	2'378	2'533	2'667	2'698	2'769	2'873	2'904	2'937
Assegni per grandi invalidi AI	931	983	1'021	1'056	1'087	1'110	1'130	1'139

5.2.4 Importi versati ai beneficiari di rendite e di assegni per grandi invalidi AVS e AI secondo il tipo, dal 2003

	2003	2004	2005	2006	2007	2008
Totale	1'048'677'439	1'067'916'890	1'103'458'527	1'108'837'316	1'165'729'739	1'180'371'947
Rendite AVS ordinarie	764'160'957	785'675'732	814'576'246	829'525'577	880'411'959	915'452'975
Rendite AVS straordinarie	884'625	846'485	698'863	752'911	750'979	864'277
Rendite AI ordinarie	228'850'391	221'666'108	225'995'911	214'809'423	217'478'113	196'810'198
Rendite AI straordinarie	22'214'987	22'599'032	23'402'405	23'693'495	25'214'571	25'485'893
Assegni per grandi invalidi AVS	25'129'978	25'296'176	26'254'621	27'231'138	28'113'164	28'271'871
Assegni per grandi invalidi AI	7'436'501	11'833'357	12'530'481	12'824'772	13'760'953	13'486'733

5.2.5 Indennità giornaliera AI: certificati di pagamento e importi versati, dal 2002

	2002	2003	2004	2005	2006	2007	2008
Certificati di pagamento	2'499	2'400	2'593	2'955	2'674	2'499	2'839
Importo delle prestazioni	7'309'793	6'911'189	8'403'277	9'098'240	8'753'873	7'324'083	7'681'130

5.2.6 Indennità per perdita di guadagno (IPG): numero di indennità e importi versati, dal 2002

	2002	2003	2004	2005	2006	2007	2008
Indennità pagate	14'045	14'357	12'597	14'102	14'663	12'457	13'473
Importo delle indennità	13'547'678	13'076'798	9'986'353	12'528'095	13'729'309	12'338'124	12'879'058

5.2.7 Assicurazione maternità: numero di indennità e importi versati, dal 2005¹

	2005	2006	2007	2008
Domande accolte	701	1'245	1'191	1'525
Domande respinte	6	16	12	9
Indennità pagate	1'756	5'549	5'421	6'514
Importo delle indennità	4'211'532	13'301'260	13'254'649	16'307'645

¹ La legge è entrata in vigore il 1° luglio 2005

5.2.8 Assegni familiari ai piccoli contadini e ai lavoratori agricoli: beneficiari e importi versati, dal 2004

	2004		2005		2006		2007		2008	
	Beneficiari	Importo	Beneficiari	Importo	Beneficiari	Importo	Beneficiari	Importo	Beneficiari	Importo
Totale	442	1'146'734	432	1'005'063	454	1'070'105	495	1'184'930	441	1'424'148
Contadini di montagna	123	391'894	108	340'545	111	352'635	112	426'540	102	514'266
Contadini del piano	41	110'460	47	85'766	53	85'467	47	102'651	58	232'993
Lavoratori agricoli (figli)	278	644'380	277	578'752	290	632'003	336	655'739	281	676'889

5.2.9 Beneficiari di prestazioni complementari alla rendita AVS secondo il tipo di rendita, dal 2001

	2001	2002	2003	2004	2005	2006	2007	2008
Totale	12'722	12'941	13'076	13'381	13'499	13'623	13'813	14'080
Semplice di vecchiaia	11'913	12'137	12'313	12'557	12'607	12'730	12'897	13'187
Per vedova/vedovo	355	352	346	367	407	424	428	435
Completiva per la moglie	191	177	149	135	167	154	157	133
Semplice per orfano	198	210	207	241	240	231	234	221
Doppia per orfano	3	3	3	2			1	
Completiva semplice per figlio	62	62	58	79	78	84	96	104

5.2.10 Beneficiari di prestazioni complementari alla rendita AI secondo il tipo di rendita, dal 2001

	2001	2002	2003	2004	2005	2006	2007	2008
Totale	5'031	5'478	6'044	6'753	7'324	7'660	7'682	7'254
Intera semplice	3'124	3'290	3'629	3'733	3'956	4'046	4'037	4'148
¾ semplice ²				109	171	206	230	252
Mezza semplice	543	603	656	635	691	749	760	779
¼ semplice ³				134	173	228	256	296
Intera per coniugi ¹	2	2	2	1	1	1	1	2
Intera completiva moglie/marito ⁴	398	435	455	462	461	453	420	
¾ completiva moglie/marito ^{2 e 4}				41	58	71	71	
Mezza completiva moglie/marito ⁴	136	154	160	151	165	167	162	
¼ completiva moglie/marito ^{3 e 4}				57	64	68	69	
Intera completiva figli	590	699	808	886	966	1'005	985	1'057
¾ completiva figli ²				58	93	114	124	125
Mezza completiva figli	232	292	331	335	355	364	364	378
¼ completiva figli ³				149	168	187	201	216
Completiva doppia figli	4	2	2	1	1	1	2	1
Mezza completiva doppia figli	2	1	1					
¼ completiva doppia figli ³				1	1			

¹ Con la conclusione della 10a revisione AVS, tutti i beneficiari della rendita d'anzianità per coniugi sono stati trasferiti d'ufficio, dal 1° gennaio 2001, nel nuovo diritto e ricevono ora una rendita individuale

² Nuova rendita introdotta dal 1° gennaio 2004 con la 4a revisione LAI

³ Diritto riconosciuto dal 1° gennaio 2004 con la 4a revisione LAI

⁴ La rendita completiva per il coniuge è stata soppressa dal 1° gennaio 2008 dalla 5a revisione LAI

5.2.11 Importi versati ai beneficiari di prestazioni complementari alla rendita AI e AVS, dal 2002

	2002	2003	2004	2005	2006	2007	2008
Totale	149'520'922	160'679'774	169'027'983	179'625'512	188'256'487	251'845'429	178'651'957
Prestazioni complementari all'AVS	99'909'137	103'634'466	105'999'527	108'251'175	110'654'046	150'908'883	100'840'816
di cui per fabbisogno	89'987'939	92'988'068	95'130'771	94'975'865	95'952'475	137'404'446	85'130'461
di cui per spese di malattia	9'921'198	10'646'398	10'868'756	13'275'310	14'701'571	13'504'437	15'710'355
Prestazioni complementari all'AI	49'611'785	57'045'308	63'028'456	71'374'337	77'602'441	100'936'546	77'811'141
di cui per fabbisogno	44'773'525	51'744'396	57'092'255	63'841'229	69'195'362	93'336'040	67'962'325
di cui per spese di malattia	4'838'260	5'300'912	5'936'201	7'533'108	8'407'079	7'600'506	9'848'816

5.3 Assicurazione contro le malattie

5.3.1 Assicurati e sussidi versati, dal 2004

	2004		2005		2006		2007	
	Assi- curati	Sussidi	Assi- curati	Sussidi	Assi- curati	Sussidi	Assi- curati	Sussidi
Totale		192'983'007		202'831'540		197'784'146		167'827'835
Totale sussidiati	75'853	120'766'547	75'899	126'424'420	66'591	113'713'865	79'130	136'383'875
Persone sole	24'329	49'947'315	24'631	53'413'408	22'060	51'000'262	22'946	55'517'708
Famiglie	30'329	55'702'529	30'290	58'463'234	24'969	48'634'626	27'443	61'452'394
Primo figlio	11'097	5'873'518	11'114	5'768'686	10'123	5'455'282	10'947	6'755'234
Primo figlio fam. non sussidiate ¹							5'974	2'853'852
Secondo figlio e successivi ²	8'405	7'740'007	8'362	7'477'897	8'237	7'540'754	8'524	7'659'631
Secondo figlio e successivi ³	1'109	1'012'648	988	887'913	832	772'901	3'296	2'145'057
Terzo figlio e successivi ⁴	584	490'530	514	413'282	370	310'040		
Beneficiari PC AVS/AI	20'643	64'647'998	21'506	69'534'302	21'840	76'712'439	22'262	30'272'902
Assicurati indigenti/ACB		7'568'462		6'872'818		7'357'842		1'171'058

¹ Dal 2007

² Per le famiglie sussidiate

³ Per le famiglie non sussidiate

⁴ Dal 2007 dato inserito nel totale "secondo figlio e successivi famiglie non sussidiate"

Osserviamo che i dati di competenza dell'anno 2008, a seguito delle verifiche presso le casse malattia, saranno disponibili solo dal mese di giugno 2009.

6. Cassa cantonale assegni familiari

6.1 Assegno di base e assegno per giovani in formazione

Dal 1° gennaio 1998 tutti gli enti pubblici sono affiliati alla Cassa cantonale per gli assegni familiari.

6.1.1 Datori di lavoro affiliati, numero figli, assegni versati e contributi prelevati, dal 2003

	2003	2004	2005	2006	2007	2008 ¹
Datori di lavoro affiliati	21'301	21'462	21'589	21'954	22'472	23'745
Numero di figli	39'374	41'335	43'568	46'514	46'230	46'306
Assegni versati	86'466'372	90'773'819	95'675'563	102'144'854	101'520'135	117'523'377
Contributi versati dai datori di lavoro	86'385'295	90'353'346	95'616'306	99'548'106	102'882'815	121'105'571
Massa salariale	5'759'019'667	6'023'556'377	6'374'420'400	6'636'540'400	6'858'854'333	8'073'704'733

¹ Per il 2008, a seguito di giacenze, non sono considerati tutti i casi

6.2 Assegno integrativo e assegno di prima infanzia

Ricordiamo che dal 1° febbraio 2003 le richieste sono state inglobate nella procedura della Legge sull'armonizzazione e il coordinamento delle prestazioni sociali.

6.2.1 Richieste di assegno integrativo (AFI) e di prima infanzia (API), dal 2001

	2001	2002	2003	2004	2005	2006	2007	2008
Totale richieste	3'060	2'920	3'531	3'888	4'009	3'839	3'789	3'588
Accolte	1'916	1'933	2'588	3'047	3'270	3'326	3'305	3'194
Rifutate	1'144	987	943	667	512	370	399	286
Pendenti al 31 dicembre				174	227	143	85	108
Di cui anche API	1'282	1'100	1'492	1'682	1'604	1'503	1'481	1'409
Accolte	323	337	701	788	842	804	826	853
Rifutate	959	763	791	811	651	631	611	510
Pendenti al 31 dicembre				83	111	68	44	46

6.2.2 Richieste di assegno integrativo (AFI) e di prima infanzia (API) per comprensorio, dal 2004

	2004		2005		2006		2007		2008	
	AFI	Di cui anche API	AFI	Di cui anche API	AFI	Di cui anche API	AFI	Di cui anche API	AFI	Di cui anche API
Totale¹	3'888	1'682	4'009	1'604	3'839	1'503	3'789	1'481	3'588	1'409
Agno	293	134	286	116	258	104	227	76	205	69
Bellinzona	339	155	349	138	348	146	343	142	340	155
Biasca	312	134	350	156	300	145	273	116	256	98
Capriasca	176	75	186	72	188	88	182	71	178	67
Chiasso	265	115	285	121	282	109	292	106	266	99
Giubiasco	277	122	291	127	306	112	286	105	302	117
Locarno	711	316	734	297	712	254	666	251	626	241
Losone	226	111	224	81	195	70	233	89	205	79
Lugano	654	259	662	246	655	243	698	275	678	259
Massagno	235	98	247	94	217	83	206	86	184	82
Mendrisio	247	100	234	98	223	84	229	96	222	91
Paradiso	153	63	161	58	155	65	154	68	126	52

¹ Numero totale di nuove domande e revisioni periodiche annuali

6.2.3 Caratteristiche anagrafiche dei titolari del diritto di assegno integrativo (AFI) e di prima infanzia (API), dal 2004

I dati riguardano le unità di riferimento (UR), economie domestiche ai sensi della Legge sull'armonizzazione e il coordinamento delle prestazioni sociali, che ricevono prestazioni nel mese di dicembre dell'anno di riferimento.

	2004		2005		2006		2007		2008	
	AFI	Di cui anche API	AFI	Di cui anche API	AFI	Di cui anche API	AFI	Di cui anche API	AFI	Di cui anche API
Totale	2'857	642	3'031	618	3057	649	2'928	615	2'892	618
Tipologia familiare										
Persone sole con figli	1'083	212	1'203	205	1223	223	1'163	209	1'155	190
Coppie con figli	1'774	430	1'828	413	1834	426	1'765	406	1'738	428
Numero figli										
1 figlio	1'007	337	1'069	330	1054	321	1'004	305	1'026	300
2 figli	1'257	215	1'341	204	1365	231	1'311	218	1'269	223
3 o più figli	593	90	621	84	638	97	613	92	597	95
Composizione UR										
2 persone	539	137	600	129	604	139	576	127	595	119
3 persone	894	260	930	257	927	244	868	237	858	229
4 persone	932	168	995	165	1003	185	990	177	953	195
5 persone	359	60	393	56	404	63	384	54	386	54
6 persone	112	15	94	8	96	13	86	14	81	16
7 persone o più	21	2	19	3	23	5	24	6	19	5
Sesso										
Uomini	772	187	856	194	874	203	852	193	838	195
Donne	2'085	455	2'175	424	2183	446	2'076	422	2'054	423
Età										
Meno di 25 anni	121	87	123	84	98	72	88	63	90	63
25-34 anni	1'075	323	1'042	307	918	320	850	288	823	283
35-44 anni	1'374	215	1'505	205	1538	227	1'479	234	1'425	231
45-54 anni	269	17	339	21	457	27	465	30	506	38
55-64 anni	18	0	22	1	45	3	46		47	3
Più di 64 anni	0	0	0	0	1				1	
Stato civile										
Nubile/Celibe	417	179	433	175	466	183	455	179	460	169
Coniugata/o	1664	366	1'726	358	1699	360	1'598	343	1'579	360
Divorziata/o	403	44	466	48	487	65	482	47	478	49
Separata/o	210	27	240	19	243	20	260	23	240	24
Separata/o di fatto	158	26	159	18	155	21	123	22	126	16
Vedova/o	5	0	7		7		10	1	9	
Nazionalità										
Svizzera/o	1529	348	1'605	339	1618	353	1'554	348	1'566	376
Straniera/o	1328	294	1'426	279	1439	296	1'374	267	1'326	242
Domicilio in Ticino										
Da 5 o più anni	2728	611	2'890	585	2907	607	120	30	2'785	584
Da 3 a meno di 5 anni	129	31	141	33	150	42	2'808	585	107	34

6.2.4 Importi versati ai beneficiari di assegno integrativo (AFI) e di prima infanzia (API), dal 2002

	2002	2003	2004	2005	2006	2007	2008
Totale	23'766'909	30'760'393	36'592'114	38'522'406	40'238'276	39'005'122	35'302'562
Assegno integrativo	18'665'946	23'266'655	27'417'328	29'018'900	29'972'376	28'758'474	26'384'004
Assegno di prima infanzia	5'100'963	7'493'738	9'174'786	9'503'506	10'265'900	10'205'720	8'878'615
Rimborso spesa collocamento						40'928	39'943

7. Cassa cantonale assicurazione contro la disoccupazione

7.1.1 Beneficiari, aziende e importi versati, secondo il tipo, dal 2005

	2005			2006			2007			2008		
	Bene- ficiari	Azien- de	Importo	Bene- ficiari	Azien- de	Importo	Bene- ficiari	Azien- de	Importo	Bene- ficiari	Azien- de	Importo
Totale	4'082	244	56'965'363	4'038	233	55'728'982	3'715	203	52'360'815	3'543	203	50'266'804
Disoccupazione ¹	2'570		35'592'302	2'579		35'786'949	2'331		30'546'828	2'174		26'619'063
Orario ridotto		38	1'393'606		26	1'001'851		27	583'323		15	722'813
Intemperie	629	45	770'933		48	1'610'181		21	450'090		49	1'363'358
Insolvenza ²	883	136	5'050'181	450	137	2'782'250	468	131	3'198'353	478	114	3'772'788
Misure preventive			1'135'017	1'009		1'141'044	916		1'038'950	891		807'329
Costi progetto ³		25	13'023'324		22	13'406'707		24	16'543'271		25	16'981'453

¹ Totale e parziale

² Dati riferiti a tutto il Cantone (l'indennità di insolvenza è compito delle Casse cantonali)

³ Costi rimborsati ad organizzatori di corsi di formazione o riformaione per programmi occupazionali (dati riferiti a tutto il Cantone)

8. Ufficio dell'assicurazione invalidità

8.1.1 Decisioni emanate, dal 2001

	2001	2002	2003	2004	2005	2006	2007	2008
Totale	11'845	10'496	10'655	12'099	12'939	13'104	12'502	11'616
Rendite accordate	1'412	2'101	1'833	1'938	1'611	1'312	1'354	959
Decisioni con riesame dopo 360 giorni	62	72	64	54				
Domande di rendita respinte	265	396	516	468	709	684	565	387
Provvedimenti sanitari								
Concessi	432	357	383	784	742	819	959	718
Respinti	158	114	89	135	99	123	113	119
Sussidi per l'istruzione scolastica speciale								
Concessi	82	5	45	64	61	68	113	23
Respinti	4	3	24	14	12	13	15	2
Provvedimenti d'ordine professionale	34	56	65	235	214	243	299	588
Provvedimenti di reinserimento ²								14
Provvedimenti d'intervento tempestivo ²								126
Mezzi ausiliari AI								
Accolti	218	198	183	250	199	216	292	233
Respinti	47	67	43	78	34	36	39	25
Altre decisioni	11							
Ulteriori decisioni emanate ¹	9'120	7'127	7'412	8'500	9'258	9'590	8'753	8'572

¹ Rappresentano tutte le decisioni effettuate a favore di persone che hanno già beneficiato in passato di qualunque prestazione AI

² Dall'entrata in vigore della 5a revisione LAI il 1° gennaio 2008

8.1.2 Mezzi ausiliari AVS e assegni per grandi invalidi AVS, dal 2001

	2001	2002	2003	2004	2005	2006	2007	2008
Mezzi ausiliari AVS								
Domande inoltrate	1'434	1'584	1'329	1'311	1'343	1'267	1'583	1'434
Decisioni	1'488	1'249	1'318	1'284	1'331	1'306	1'509	1'274
Assegni per grandi invalidi AVS								
Domande accolte	1'102	1'291	1'276	1'133	727	1'392	1'263	803
Domande respinte	138	156	189	158	218	225	196	181

8.1.3 Fatture relative ai fornitori di prestazioni, dal 2000

	2001	2002	2003	2004	2005	2006	2007	2008
Preavvisi di pagamento	42'954	40'775	40'901	41'627	35'616	42'239	41'484	38'220
Importo delle fatture	51'872'592	49'267'391	50'408'927	55'922'159	52'263'725	52'482'043	52'927'969	53'778'715

9. Spese di amministrazione

TESTO	TOTALE IAS	Cassa di compensazione AVS								Ufficio AI	
		AVS	Regres- so con- tro terzi respon- sabili	Prestazioni comple- mentari	Assicura- zione malattia	Assegni di fami- glia (base e di for- mazione)	Assegni di fami- glia (in- tegrativo e di prima infanzia)	Servizio centrale prestazioni sociali	Cassa disoccu- pazione	Assicura- zione invalidità	Servizio medico regionale
Costi del personale	23'531'009	6'015'819	214'364	1'841'065	2'452'901	1'396'788	911'148	204'057	1'062'305	7'382'499	2'050'064
Salari	19'468'552	5'000'838	176'057	1'545'233	2'055'091	1'161'864	763'654	160'611	889'619	6'063'668	1'651'918
Oneri Sociali	3'762'678	958'202	34'006	289'504	384'679	222'046	144'325	29'919	165'207	1'177'873	356'916
Trasferte e altre spese	166'123	47'075	2'147	3'223	8'749	9'870	1'845	1'180	6'804	71'387	13'844
Formazione e perfezionamento	103'656	1'255	1'905	178	534	1'106	76	12'114	675	59'985	25'827
Quota parte fattura gestione salari	30'000	8'448	249	2'926	3'848	1'902	1'248	233	0	9'587	1'559
Costi per beni e servizi	929'904	246'918	3'436	48'271	107'243	26'374	20'657	6'690	30'964	413'468	25'884
Materiale e stampati	347'982	84'741	1'910	25'204	80'980	14'917	8'134	5'034	18'740	106'553	1'769
Manutenzione mobili e macchine	81'104	17'457	423	5'043	8'336	3'252	2'308	395	0	39'210	4'682
Ammortamento mobili e macchine	240'328	106'338	0	0	0	0	0	0	1'351	121'786	10'854
Affitto mobili e macchine	5'000	0	0	0	0	0	0	0	0	5'000	0
Telefono	210'660	29'057	829	8'960	13'691	6'111	3'996	1'006	7'453	132'449	7'106
Spese postali	44'829	9'326	274	9'064	4'235	2'094	6'220	254	3'421	8'469	1'473
Costi informatica	6'940'196	4'640'376	6'356	232'477	116'808	943'480	134'131	5'740	28'266	590'793	241'768
Manutenzione sistema informatico	514'015	234	7	81	30'919	53	35	6	28'266	300'546	153'869
Licenze programmi informatici	492'122	304'006	640	7'603	1'387	4'943	450	83	0	153'599	19'411
Sviluppo applicativo	5'934'058	4'336'136	5'709	224'793	84'503	938'484	133'647	5'650	0	136'648	68'488
Costi dei locali e dell'immobile	2'343'474	723'733	22'393	151'117	300'045	46'400	48'372	31'839	65'249	788'376	165'949
Affitto	1'692'339	571'240	18'050	121'810	244'000	37'250	39'200	25'800	50'763	460'902	123'324
Pulizia, risc., illuminazione	651'135	152'493	4'343	29'307	56'045	9'150	9'172	6'039	14'486	327'474	42'625
Prestazioni servizi da parte terzi	3'638'683	1'298'090	2'629	285'270	59'746	1'122'099	55'675	679'468	548	104'651	30'508
Indennità alle agenzie comunali	652'481	388'226	0	134'150	0	87'237	42'868	0	0	0	0
Indennità amministrazioni fiscali	140'000	140'000	0	0	0	0	0	0	0	0	0
Spese revisione Contr. finanze	174'000	130'000	0	10'000	10'000	20'000	0	0	0	4'000	0
Consulenze esterne	0	0	0	0	0	0	0	0	0	0	0
Indennità per servizi da terzi	2'672'202	639'863	2'629	141'120	49'746	1'014'862	12'807	679'468	548	100'651	30'508
Costi amministrativi diversi	641'375	263'958	10'192	85'620	26'324	55'570	41'125	1'405	7'927	110'488	38'764
Premi assicurazione	24'782	6'696	195	2'314	3'041	1'504	987	183	1'042	7'586	1'234
Spese esecutive	342'740	195'809	600	67'661	0	43'999	32'296	0	2'376	0	0
Altre spese	273'853	61'453	9'397	15'645	23'284	10'066	7'842	1'223	4'509	102'903	37'530
TOTALE SPESE	38'024'640	13'188'893	259'370	2'643'820	3'063'067	3'590'711	1'211'109	929'199	1'195'258	9'390'275	2'552'938
Percentuale del totale	100.00%	34.69%	0.68%	6.95%	8.06%	9.44%	3.19%	2.44%	3.14%	24.70%	6.71%