

Repubblica e Cantone Ticino
Dipartimento della sanità e della socialità

Istituto delle assicurazioni sociali

**Cassa cantonale
di compensazione AVS/AI/IPG**

**Cassa cantonale
per gli assegni familiari**

**Cassa cantonale
di assicurazione contro la disoccupazione**

Ufficio dell'assicurazione invalidità

Ufficio dell'assicurazione malattia

			Rendiconto 2005
--	--	--	------------------------



Istituto delle assicurazioni sociali
Via Canonico Ghiringhelli 15a
6501 Bellinzona

www.iasticino.ch

Telefono (091) 821 91 11
Fax (091) 821 92 99
E-mail ias@ias.ti.ch

Indice

1. Generalità	1
2. Organizzazione.....	2
2.1 Organigramma.....	2
2.2 Commissione di vigilanza.....	2
2.3 Collaboratori.....	2
2.4 Agenzie AVS.....	2
3. Assicurazione maternità	3
3.1 Vantaggi per le salariate	3
3.2 Uniformità a livello svizzero	3
3.3 Madri che esercitano un'attività indipendente o collaborano all'azienda familiare	3
3.4 Effettiva protezione della maternità.....	3
4. 5a revisione della legge sull'assicurazione per l'invalidità (LAI).....	4
4.1 Obiettivo principale della 5a revisione AI: mantenere gli assicurati nella vita lavorativa	4
4.2 Risparmi mirati nel settore delle prestazioni	4
4.3 Adeguamenti per quanto concerne le entrate.....	5
4.4 Ripercussioni finanziarie della 5a revisione AI.....	5
4.5 Risultati statistici positivi consolidano l'orientamento della revisione	5
4.6 Risanamento dell'AI: il finanziamento aggiuntivo è una necessità urgente	5
4.7 Debito ridotto a partire dal 2008 ed estinto entro il 2024.....	5
5. Cassa cantonale di compensazione AVS/AI/IPG.....	6
5.1 Contributi AVS/AI/IPG.....	6
5.2 Prestazioni	7
5.3 Assicurazione contro le malattie.....	10
6. Cassa cantonale assegni familiari.....	11
6.1 Assegno di base e assegno per giovani in formazione.....	11
6.2 Assegno integrativo e assegno di prima infanzia.....	11
7. Cassa cantonale assicurazione contro la disoccupazione	13
8. Ufficio dell'assicurazione invalidità	14
9. Spese di amministrazione.....	15

1. Generalità

A livello federale, la grossa novità legislativa del 2005 è certamente l'entrata in vigore, il 1° luglio, dell'indennità in caso di maternità. A questa importante assicurazione, finalmente approvata dal popolo dopo svariate bocciature nei decenni precedenti, dedichiamo un capitolo apposito.

Il Consiglio federale ed il Parlamento federale si sono occupati della 5a revisione LAI (nel capitolo di approfondimento viene riassunto il messaggio del Consiglio federale), della revisione parziale della LAMal, della legislazione quadro sugli assegni familiari, della perequazione finanziaria e dell'11a revisione dell'AVS. Tutti questi temi concernono direttamente il nostro Istituto, parzialmente coinvolto anche durante i lavori preparatori.

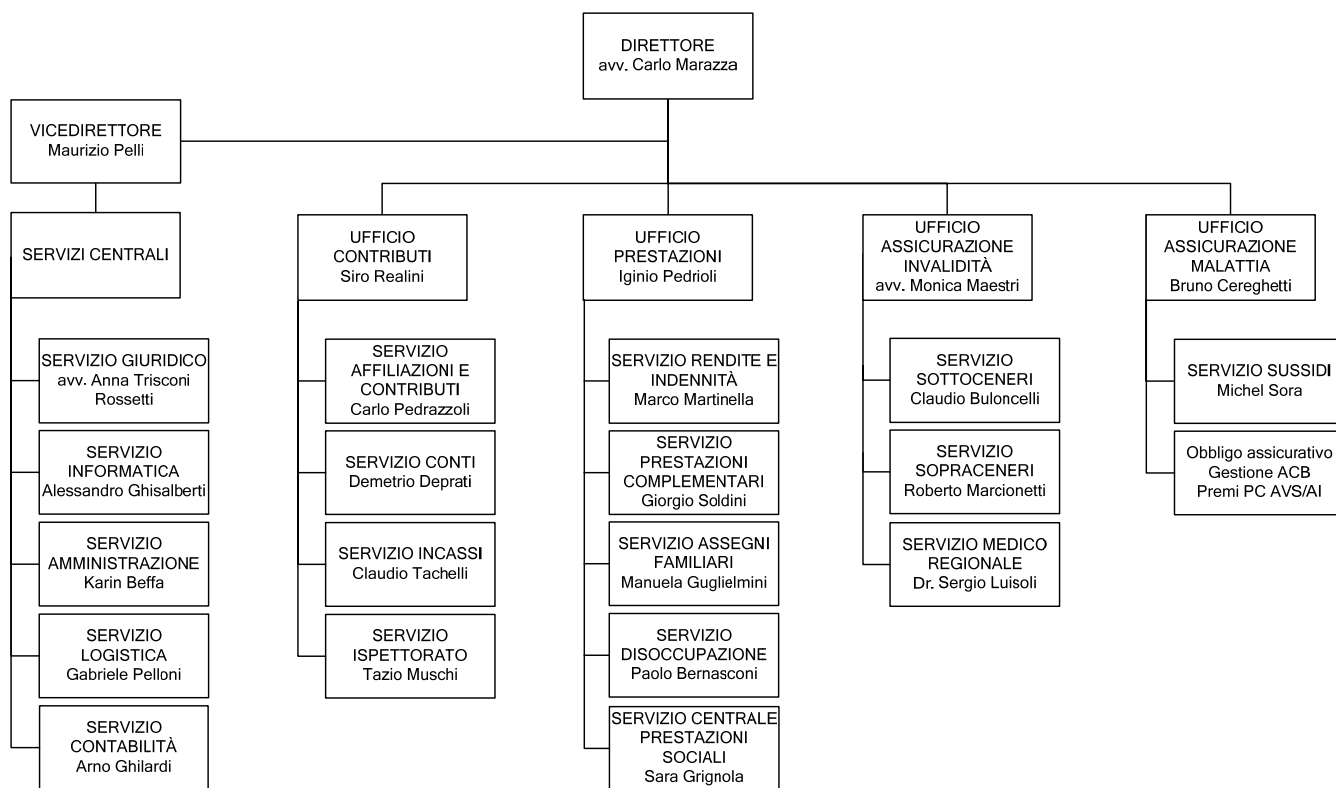
A livello cantonale i nostri sforzi si sono concentrati soprattutto sulla messa a punto di un nuovo modello di attribuzione della partecipazione al pagamento del premio dell'assicurazione malattia. Il Consiglio di Stato sta infatti valutando l'opportunità di passare in futuro da un modello basato sul reddito fiscale ad uno basato sul reddito disponibile.

Per quanto riguarda l'organizzazione interna dell'Istituto delle assicurazioni sociali è da segnalare il trasloco dell'Ufficio dell'assicurazione invalidità, nel mese di ottobre, nei nuovi spazi di Via dei Gaggini (Business Center).

Carlo Marazza
Direttore

2. Organizzazione

2.1 Organigramma



2.2 Commissione di vigilanza

La Commissione di vigilanza della Cassa cantonale di compensazione AVS, composta da 5 membri e 2 supplenti, è nominata dal Consiglio di Stato. La composizione è la seguente:

Presidente: Patrizia Pesenti, Direttrice Dipartimento della sanità e della socialità.

Membri: Renzo Ambrosetti
Dario Giudici
Sandro Lombardi
Laura Sadis

Supplenti: Claudio Suter
Consuelo Allidi

2.3 Collaboratori

Al 31 dicembre 2005 i collaboratori dell'Istituto delle assicurazioni sociali erano 238, per un totale di 221.7 unità a tempo pieno.

2.4 Agenzie AVS

Esiste un'agenzia AVS in ogni comune del Cantone.

3. Assicurazione maternità

Grazie all'entrata in vigore dell'assicurazione maternità, le donne che esercitano un'attività lucrativa, sia essa salariata, indipendente o nella forma di collaborazione nell'azienda familiare, beneficiano del diritto a un'indennità per perdita di guadagno minima in caso di maternità che, su base nazionale, è uniforme tanto nelle condizioni di diritto che nell'importo e nella durata del suo versamento. Il finanziamento di quest'indennità si attua con i contributi paritari dei datori di lavoro e dei salariati e con i contributi delle persone che esercitano un'attività lucrativa indipendente.

Tutte le donne che conseguono un reddito d'attività lucrativa soggetto all'AVS hanno diritto ad un'indennità di maternità del regime delle IPG dopo la nascita di un figlio. Questo significa che fino alla ripresa integrale o parziale della loro attività lucrativa, ma al massimo per 14 settimane, esse possono pretendere un'indennità di un importo pari all'80% del reddito conseguito prima del parto (al massimo, però, 172 franchi al giorno). Le clausole più favorevoli previste dai contratti individuali, dalle convenzioni collettive di lavoro o dalle prescrizioni di diritto cantonale restano garantite.

3.1 Vantaggi per le salariato

L'indennità in caso di maternità permette di generalizzare a tutte le salariato la prosecuzione del versamento del salario, a concorrenza dell'80% del reddito percepito prima del parto, indipendentemente:

- dalla durata dell'attività lucrativa esercitata da una donna presso il medesimo datore di lavoro (numero d'anni di servizio);
- dall'esistenza di un CCL che regola le questioni della maternità in un dato settore economico;
- se e per quanto tempo, nell'anno di servizio considerato, è già stata richiesta la prosecuzione del versamento del salario a causa di una malattia o di un infortunio.

3.2 Uniformità a livello svizzero

Gli ordinamenti precedentemente in vigore in materia di protezione della maternità erano tra loro molto diversi, sia per le condizioni poste (anni di servizio, termini d'attesa, ecc.) che per le prestazioni versate (genere ed estensione). Sotto quest'aspetto, l'indennità in caso di maternità consente di ottenere, a livello svizzero, l'auspicata uniformità.

3.3 Madri che esercitano un'attività indipendente o collaborano all'azienda familiare

Le donne che esercitano un'attività indipendente o che collaborano nell'azienda familiare hanno diritto, come le salariato, all'80% del reddito d'attività lucrativa ottenuto prima del parto. Fino a concorrenza di questa copertura non è più necessario premunirsi stipulando e finanziando contratti d'assicurazione "individuali" di diritto privato. Per le donne che collaborano nell'impresa familiare, la base di calcolo dell'indennità in caso di maternità è il salario percepito in contanti soggetto all'AVS. Non possono invece beneficiare di un'indennità in caso di maternità le donne che collaborano nell'impresa familiare senza ricevere un salario in contanti.

3.4 Effettiva protezione della maternità

L'indennità in caso di maternità consente di sostenere finanziariamente le persone che esercitano un'attività indipendente e le aziende familiari: per un breve periodo successivo al parto, essa accresce la possibilità di assumere del personale ausiliario affinché le donne interessate possano ristabilirsi dai postumi del parto senza preoccupazioni finanziarie. Sotto quest'aspetto, l'indennità in caso di maternità contribuisce anche ad una migliore protezione della salute delle madri che esercitano un'attività lucrativa indipendente o che collaborano nell'azienda familiare.

4. 5a revisione della legge sull'assicurazione per l'invalidità (LAI)

Il Consiglio federale ha approvato i messaggi concernenti la 5a revisione AI e il finanziamento aggiuntivo dell'AI. La revisione, che entrerà in vigore nel 2008, sgraverà l'assicurazione di 596 milioni di franchi in media annua fino al 2025. Si prevedono essenzialmente, da un lato, la riduzione del 20% del numero delle nuove rendite mediante un sistema di rilevamento tempestivo delle persone inabili al lavoro, nuovi provvedimenti di intervento tempestivo e ulteriori provvedimenti più incisivi volti a mantenere o a migliorare la capacità al lavoro e, dall'altro lato, limitazioni mirate delle prestazioni.

Per evitare i deficit annui dell'AI e ammortare il suo debito miliardario in continuo aumento, sono indispensabili considerevoli entrate supplementari. Pertanto, nel messaggio concernente il finanziamento aggiuntivo dell'AI il Consiglio federale propone di aumentare in modo lineare l'imposta sul valore aggiunto (IVA) di 0,8 punti percentuali, senza quota della Confederazione (entrata in vigore un anno dopo la 5a revisione AI, vale a dire presumibilmente l'1.1.2008). Se adottate, le modifiche proposte nei due messaggi permetteranno nel loro complesso di riportare in positivo il conto dell'AI a partire dal 2009 e di estinguere il suo debito entro il 2024.

4.1 Obiettivo principale della 5a revisione: mantenere gli assicurati nella vita lavorativa

Alla fine del 2004 il deficit dell'AI era di circa 1.6 miliardi di franchi e il suo indebitamento ammontava a 6 miliardi di franchi. Entro la fine del 2007 il suo debito supererà presumibilmente gli 11 miliardi di franchi. Qualora non fossero adottati provvedimenti, esso continuerebbe ad aumentare al ritmo miliardario degli ultimi anni. Per frenare questa tendenza, si devono ridurre le uscite dell'AI. La 5a revisione AI persegue quest'obiettivo riducendo del 20% il numero delle nuove rendite (riferito al 2003) mediante provvedimenti volti a mantenere o ad accrescere la capacità al lavoro delle persone interessate. La grande maggioranza dei partecipanti alla procedura di consultazione ha approvato chiaramente quest'obiettivo. Hanno riscosso un ampio consenso in particolare il previsto sistema di individuazione tempestiva e i provvedimenti d'integrazione più incisivi.

Al fine di evitare la costante crescita del numero delle rendite sarà introdotto un sistema di rilevamento e intervento tempestivi e i provvedimenti volti all'integrazione professionale verranno rafforzati. L'obiettivo di questi strumenti è di rilevare ed assistere per tempo le persone interessate e permettere loro di mantenere il posto di lavoro o di essere integrate in uno nuovo.

In seguito alla procedura di consultazione è stato deciso d'introdurre immediatamente il sistema di rilevamento tempestivo in tutta la Svizzera e non soltanto di sperimentarlo attuando progetti pilota. Esso viene completato da nuovi provvedimenti di intervento tempestivo, che devono essere facilmente accessibili senza dover ricorrere ad accertamenti dispendiosi da parte degli uffici AI. Il loro scopo principale è di permettere a persone del tutto o in parte inabili al lavoro di mantenere il posto di lavoro o, se questo non è possibile, d'integrarle in uno nuovo all'interno o all'esterno dell'azienda da cui dipendono.

Gli assicurati saranno inoltre tenuti a collaborare maggiormente all'integrazione. La definizione più restrittiva del concetto d'invalidità e una normativa più chiara concernente il diritto alla rendita limiteranno le condizioni che permettono oggi di percepire una rendita AI. Inoltre la revisione prevede misure volte a correggere incentivi finanziari che attualmente rendono a volte più interessante per un assicurato vivere con una rendita AI anziché rimanere attivo o reinserirsi nel mondo del lavoro nel limite delle sue possibilità.

4.2 Risparmi mirati nel settore delle prestazioni

Fanno parte del pacchetto di limitazioni mirate delle prestazioni contenuto nella 5a revisione AI la rinuncia al supplemento di carriera, il finanziamento dei provvedimenti sanitari per l'integrazione professionale da parte dell'assicurazione malattie, fatta eccezione per quelli ordinati in caso d'infermità congenite, e la soppressione delle rendite complete in corso.

4.3 Adeguamenti per quanto concerne le entrate

Sul fronte delle entrate l'aliquota di contribuzione AI passerà dall'1.4 all'1.5%, compensando in parte gli sgravi nell'ambito della previdenza professionale risultanti dai risparmi conseguiti grazie all'attesa riduzione del numero delle nuove rendite. In tal modo, inoltre, si correggerà in parte il fatto che negli ultimi anni la quota dei contributi salariali al finanziamento dell'AI è diminuita, mentre la parte fissa dell'ente pubblico pari al 50% delle uscite è rimasta invariata.

4.4 Ripercussioni finanziarie della 5a revisione AI

Le misure proposte nell'ambito della 5a revisione AI permetteranno di migliorare il bilancio dell'AI di 596 milioni di franchi in media annua fino al 2025. Se considerato per ogni anno, a partire dal 2010 lo sgravio continuerà ad aumentare per superare, nel 2021, un miliardo di franchi e raggiungere, nel 2025, l'importo di 1.3 miliardi di franchi.

4.5 Risultati statistici positivi consolidano l'orientamento della revisione

Dal 2003 al 2004 il numero delle nuove rendite è diminuito del 6%. Stando a cifre provvisorie, nel primo trimestre del 2005 il numero delle nuove rendite ponderate concesse era inferiore del 5% rispetto a quello del primo trimestre dell'anno precedente. Questo indica una possibile nuova diminuzione nel 2005, che però non è ancora quantificabile. L'evoluzione positiva registrata finora mostra che migliorando gli strumenti per l'applicazione e la vigilanza si potrà contenere il numero delle nuove rendite. Il potenziale dei provvedimenti attualmente disponibili è però limitato ed è di gran lunga insufficiente per raggiungere l'obiettivo di ridurre del 20% il numero delle nuove rendite. Pertanto l'orientamento dato non solo sarà proseguito con la 5a revisione AI, ma verrà rafforzato con mirati ed ampi interventi nel sistema.

4.6 Risanamento dell'AI: il finanziamento aggiuntivo è una necessità urgente

Le misure proposte dalla 5a revisione AI non saranno sufficienti, da sole, a coprire le spese correnti. Senza finanziamento aggiuntivo nel 2010 il debito complessivo ammonterebbe ad oltre 16 miliardi di franchi. L'AVS concede all'AI un prestito per coprire il suo debito (averi del fondo di compensazione dell'AVS/AI), cosicché il crescente indebitamento dell'AI riduce notevolmente il capitale a disposizione dell'AVS. Anche con l'introduzione della 5a revisione AI all'inizio del 2008, entro il 2011 i mezzi di cui il fondo potrà disporre saranno inferiori al 15% delle uscite annue dell'AVS e dell'AI. In queste condizioni la liquidità del fondo, necessaria per il versamento non solo delle rendite dell'AI, ma anche di quelle dell'AVS, non sarà più garantita. Sono quindi assolutamente necessari nuovi provvedimenti volti al finanziamento dell'AI. Sgravi nettamente superiori a quelli consentiti dalla 5a revisione AI potrebbero essere ottenuti soltanto procedendo a tagli massicci nel settore delle prestazioni, tagli che implicherebbero costi sociali che il Consiglio federale ritiene inaccettabili. Nel messaggio concernente il finanziamento aggiuntivo dell'AI il Consiglio federale propone di aumentare in modo lineare l'IVA di 0.8 punti percentuali, senza la quota della Confederazione. Per aumento lineare s'intende che anche i tassi IVA ridotti verranno aumentati di 0.8 punti percentuali. La misura entrerà in vigore un anno dopo la 5a revisione AI, vale a dire presumibilmente l'1.1.2009.

4.7 Debito ridotto a partire dal 2008 ed estinto entro il 2024

Nel 2008 l'aumento dell'IVA a favore dell'AI genererà entrate supplementari ammontanti a 1.7 miliardi di franchi. Queste entrate raggiungeranno circa 2.7 miliardi di franchi nel 2025 (per il periodo tra il 2008 e il 2025 circa 2.5 miliardi l'anno in media). La 5a revisione AI sgraverà il conto d'esercizio dell'AI in media di 596 milioni di franchi l'anno dal 2008 al 2025. A partire dal 2008, anno in cui sarà aumentata l'IVA, il debito dell'AI verrà ridotto. Nel 2024 l'assicurazione non avrà più debiti e registrerà nuovamente un saldo attivo nel fondo di compensazione AVS/AI.

5. Cassa cantonale di compensazione AVS/AI/IPG

5.1 Contributi AVS/AI/IPG

5.1.1 Affiliati secondo il tipo, dal 1999

	1999	2000	2001	2002	2003	2004	2005
Totale	56'730	58'600	60'434	61'893	62'790	63'648	65'552
Indipendenti e indipendenti con salariati	13'058	13'249	13'176	12'602	12'363	12'316	12'225
Solo datori di lavoro	13'904	14'463	14'775	15'576	15'586	15'724	15'913
Economie domestiche	2'862	2'882	3'041	3'307	3'587	3'633	3'787
Persone giuridiche che non occupano salariati	7'790	8'084	8'654	9'059	9'369	9'511	9'753
Persone senza attività lucrativa	18'939	19'727	20'585	21'145	21'684	22'254	23'654
Salariati il cui datore di lavoro non è tenuto a pagare i contributi	177	195	203	204	201	210	220

5.1.2 Contributi AVS/AI/IPG/AD fatturati secondo il tipo, dal 2000

	2000	2001	2002	2003	2004	2005
Totale	651'138'6260	683'217'254	719'240'897	716'153'516	715'623'076	734'938'068
Indipendenti e PSAL ¹	65'598'942	69'260'176	70'945'240	65'898'473	72'769'589	74'850'550
Paritetici ²	456'244'754	476'989'883	504'550'792	522'514'865	538'653'752	558'412'606
Assicurazione disoccupazione	129'294'930	136'967'195	143'744'865	127'740'178	104'199'735	101'674'912

¹ Contributi personali degli indipendenti, delle persone senza attività lucrativa e degli assicurati il cui datore di lavoro non è sottoposto all'obbligo contributivo

² Contributi paritetici del 10,1% sui salari

5.1.3 Contributi AVS/AI/IPG/AD scaduti secondo il tipo, dal 2002

	2002		2003		2004		2005	
	N.	Importo	N.	Importo	N.	Importo	N.	Importo
Totale contributi scaduti	16'579	72'645'077	14'976	65'980'388	14'895	70'444'609	15'395	68'813'900
Dilazioni	2'092	19'164'412	2'169	20'275'524	2'887	24'356'987	2'400	18'631'781
Precetti	13'854	42'621'370	12'216	36'590'118	11'395	37'037'766	12'270	35'332'772
Compensazioni	383	699'370	326	575'395	259	495'532	315	583'083
Fallimenti, concordati, moratorie	250	10'159'926	265	8'539'351	354	8'554'324	410	14'266'264
Attestati di carenza beni	3'305	7'965'197	2'419	6'709'434	1'824	6'917'759	1'763	8'326'843
Decisioni di risarcimento danni ¹	200	4'600'092	218	5'106'795	268	6'405'369	244	5'166'880

¹ Art. 52 LAVS

5.2 Prestazioni

5.2.1 Beneficiari di rendite ordinarie e straordinarie dell'assicurazione vecchiaia e superstiti (AVS) secondo il tipo, dal 2001

	2001		2002		2003		2004		2005	
	Ordinaria	Straordinaria	Ordinaria	Straordinaria	Ordinaria	Straordinaria	Ordinaria	Straordinaria	Ordinaria	Straordinaria
Totale	41'923	96	42'707	81	43'594	74	44'752	57	45'178	53
Semplice di vecchiaia	37'796	76	38'703	64	39'807	60	41'208	48	41'362	43
Per vedova/vedovo	1'660	1	1'682	1	1'671	1	1'646	1	1'772	1
Compleativa per la moglie	1'256		1'086		881		621		739	
Semplice per orfano	852	18	857	15	854	12	850	8	869	9
Doppia per orfano	6	1	6	1	6	1	4		2	
Compleativa semplice per figlio	353		373		375		423		434	

5.2.2 Beneficiari di rendite ordinarie e straordinarie dell'assicurazione invalidità (AI) secondo il tipo, dal 2001

	2001		2002		2003		2004		2005	
	Ordinaria	Straordinaria	Ordinaria	Straordinaria	Ordinaria	Straordinaria	Ordinaria	Straordinaria	Ordinaria	Straordinaria
Totale	14'023	1'353	14'969	1'382	16'093	1'405	16'414	1'431	16'705	1'445
Intera semplice	6'142	1'148	6'565	1'181	6'964	1'209	6'773	1'226	6'792	1'236
¾ semplice ²							384	20	530	22
Mezza semplice	2'054	80	2'154	74	2'330	70	2'101	54	2'156	53
¼ semplice	170	8	168	8	181	6	418	10	510	10
Intera per coniugi ¹		3		3		3		3		3
Intera completiva moglie/marito	1'924	17	2'054	18	2'136	18	1'974	19	1'809	15
¾ completiva moglie/marito ²							167	1	211	2
Mezza completiva moglie/marito	790	5	852	5	916	5	792	3	744	3
¼ completiva moglie/marito	77	1	70	1	77	1	178	1	202	1
Intera completiva figli	1'863	71	2'043	75	2'257	78	2'196	79	2'192	80
¾ completiva figli ²							163	2	239	6
Mezza completiva figli	918	18	986	14	1'157	13	991	9	988	12
¼ completiva figli	77		71		70		273	2	328	
Compleativa doppia figli	6	2	5	3	4	2	3	2	3	2
Mezza completiva doppia figli	2		1		1					
¼ completiva doppia figli							1		1	

¹ Con la conclusione della 10a revisione AVS, tutti i beneficiari della rendita d'invalidità per coniugi sono stati trasferiti d'ufficio, dal 1° gennaio 2001, nel nuovo diritto e ricevono ora una rendita individuale

² Nuova rendita introdotta dal 1° gennaio 2004 con la IV revisione della legge AI

5.2.3 Beneficiari di assegni per grandi invalidi AVS e AI, dal 1998

	1998	1999	2000	2001	2002	2003	2004	2005
Totale	2'746	2'951	3'092	3'309	3'516	3'688	3'754	3'856
Assegni per grandi invalidi AVS	1'912	2'086	2'213	2'378	2'533	2'667	2'698	2'769
Assegni per grandi invalidi AI	834	865	879	931	983	1'021	1'056	1'087

5.2.4 Importi versati ai beneficiari di rendite e di assegni per grandi invalidi AVS e AI secondo il tipo, dal 2000

	2000	2001	2002	2003	2004	2005
Totale	890'615'542	945'762'005	981'238'281	1'048'677'439	1'067'916'890	1'103'458'527
Rendite AVS ordinarie	668'011'341	711'913'289	721'159'313	764'160'957	785'675'732	814'576'246
Rendite AVS straordinarie	1'657'349	1'224'038	981'640	884'625	846'485	698'863
Rendite AI ordinarie	175'025'009	183'177'895	207'446'814	228'850'391	221'666'108	225'995'911
Rendite AI straordinarie	19'351'233	20'468'785	21'454'767	22'214'987	22'599'032	23'402'405
Assegni per grandi invalidi AVS	20'695'616	22'546'436	23'399'323	25'129'978	25'296'176	26'254'621
Assegni per grandi invalidi AI	5'874'994	6'431'562	6'796'424	7'436'501	11'833'357	12'530'481

5.2.5 Indennità giornaliera AI: certificati di pagamento e importi versati, dal 1999

	1999	2000	2001	2002	2003	2004	2005
Certificati di pagamento	3'083	3'265	2'815	2'499	2'400	2'593	2'955
Importo delle prestazioni	8'312'169	8'990'251	8'115'490	7'309'793	6'911'189	8'403'277	9'098'240

5.2.6 Indennità per perdita di guadagno (IPG): numero di indennità e importi versati, dal 1998

	1999	2000	2001	2002	2003	2004	2005
Indennità pagate	14'883	13'445	13'695	14'045	14'357	12'597	14'102
Importo delle indennità	12'520'183	13'105'259	12'626'450	13'547'678	13'076'798	9'986'353	12'528'095

5.2.7 Assicurazione maternità: numero di indennità e importi versati, dal 1998

	2005 ¹
Indennità pagate	1'756
Importo delle indennità	4'211'532

¹ La legge è entrata in vigore il 1° luglio 2005

5.2.8 Assegni familiari ai piccoli contadini e ai lavoratori agricoli: beneficiari e importi versati, dal 2001

	2001		2002		2003		2004		2005	
	Benefi- ciari	Importo	Benefi- ciari	Importo	Benefi- ciari	Importo	Benefi- ciari	Importo	Benefi- ciari	Importo
Totale	386	1'193'004	469	1'146'670	541	1'165'091	442	1'146'734	432	1'005'063
Contadini di montagna	97	512'347	98	473'243	119	454'461	123	391'894	108	340'545
Contadini del piano	27	160'649	31	132'315	39	153'210	41	110'460	47	85'766
Lavoratori agricoli (figli)	262	520'008	340	541'112	383	557'420	278	644'380	277	578'752

5.2.9 Beneficiari di prestazioni complementari alla rendita AVS secondo il tipo di rendita, dal 1998

	1998	1999	2000	2001	2002	2003	2004	2005
Totale	12'039	12'641	12'688	12'722	12'941	13'076	13'381	13'499
Semplice di vecchiaia	8'795	9'780	9'969	11'913	12'137	12'313	12'557	12'607
Vecchiaia per coniugi ¹	2'650	2'147	1'991					
Per vedova/vedovo	257	307	321	355	352	346	367	407
Completiva per la moglie	163	176	163	191	177	149	135	167
Semplice per orfano	118	168	178	198	210	207	241	240
Doppia per orfano	2	4	3	3	3	3	2	
Completiva semplice per figlio	54	59	63	62	62	58	79	78

¹ Con la conclusione della 10a revisione AVS, tutti i beneficiari della rendita d'anzianità per coniugi sono stati trasferiti d'ufficio, dal 1° gennaio 2001, nel nuovo diritto e ricevono ora una rendita individuale

5.2.10 Beneficiari di prestazioni complementari alla rendita AI secondo il tipo di rendita, dal 1998

	1998	1999	2000	2001	2002	2003	2004	2005
Totale	3'849	4'323	4'650	5'031	5'478	6'044	6'753	7'324
Intera semplice	2'330	2'618	2'793	3'124	3'290	3'629	3'733	3'956
¾ semplice ²							109	171
Mezza semplice	357	442	490	543	603	656	635	691
¼ semplice ³							134	173
Intera per coniugi ¹	178	127	88	2	2	2	1	1
Mezza per coniugi ¹	16	20	18					
Intera completiva moglie/marito	329	356	376	398	435	455	462	461
¾ completiva moglie/marito ²							41	58
Mezza completiva moglie/marito	95	106	128	136	154	160	151	165
¼ completiva moglie/marito ³							57	64
Intera completiva figli	347	435	505	590	699	808	886	966
¾ completiva figli ²							58	93
Mezza completiva figli	155	189	222	232	292	331	335	355
¼ completiva figli ³							149	168
Completiva doppia figli	32	22	27	4	2	2	1	1
Mezza completiva doppia figli	10	8	5	2	1	1		
¼ completiva doppia figli ³							1	1

¹ Con la conclusione della 10a revisione AVS, tutti i beneficiari della rendita d'anzianità per coniugi sono stati trasferiti d'ufficio, dal 1° gennaio 2001, nel nuovo diritto e ricevono ora una rendita individuale

² Nuova rendita introdotta dal 1° gennaio 2004 con la IV revisione della legge AI

³ Diritto riconosciuto dal 1° gennaio 2004 con l'entrata in vigore della IV revisione della legge AI

5.2.11 Importi versati ai beneficiari di prestazioni complementari alla rendita AI e AVS, dal 1999

	1999	2000	2001	2002	2003	2004	2005
Totale	130'088'386	130'392'398	130'535'843	149'520'922	160'679'774	169'027'983	179'625'512
Prestazioni complementari all'AVS	93'304'240	92'288'567	89'820'709	99'909'137	103'634'466	105'999'527	108'251'175
Prestazioni complementari all'AI	36'784'146	38'103'831	40'715'134	49'611'785	57'045'308	63'028'456	71'374'337

5.3 Assicurazione contro le malattie

5.3.1 Assicurati e sussidi versati, dal 2002

	2002		2003		2004		2005	
	Assi- curati	Sussidi	Assi- curati	Sussidi	Assi- curati	Sussidi	Assi- curati	Sussidi
Totale	321'687	153'487'156	301'948	175'818'853		192'983'007		202'831'539
Totale sussidiati	67'130	93'526'841	73'560	113'478'083	75'853	120'766'547	75'899	126'424'419
Persone sole	23'014	40'059'075	23'649	46'619'435	24'329	49'947'315	24'631	53'413'407
Famiglie	26'977	42'741'577	29'357	52'649'539	30'329	55'702'529	30'290	58'463'234
Primo figlio	9'016	4'179'832	10'729	5'625'104	11'097	5'873'518	11'114	5'768'686
Secondo figlio e successivi ¹	6'867	5'537'106	8'190	7'171'326	8'405	7'740'007	8'362	7'477'897
Secondo figlio e successivi	726	587'452	1'093	957'861	1'109	1'012'648	988	887'913
Terzo figlio e successivi	531	421'799	542	454'818	584	490'530	514	413'282
Beneficiari PC AVS/AI	19'096	54'056'440	19'506	56'424'823	20'643	64'647'998	21'506	69'534'302
Assicurati indigenti/ACB		5'903'875		5'915'947		7'568'462		6'872'818
Non sussidiati	235'461		208'882					
Adulti	193'666		173'645					
Minorenni	41'795		35'237					

¹ Per le famiglie sussidiate

Cassa cantonale assegni familiari

5.4 Assegno di base e assegno per giovani in formazione

Dal 1° gennaio 1998 tutti gli enti pubblici sono affiliati alla Cassa cantonale per gli assegni familiari.

5.4.1 Datori di lavoro affiliati, numero figli, assegni versati e contributi prelevati, dal 2000

	2000	2001	2002	2003	2004	2005
Datori di lavoro affiliati	18'620	19'475	21'033	21'301	21'462	21'589
Numero di figli	35'190	36'836	37'552	39'374	41'335	43'568
Assegni versati	77'279'209	80'892'208	82'464'530	86'466'372	90'773'819	95'675'563
Contributi versati dai datori di lavoro	99'914'044	105'231'208	94'199'222	86'385'295	90'353'346	95'616'306
Massa salariale	4'995'702'150	5'261'560'400	6'279'948'133	5'759'019'667	6'023'556'377	6'374'420'400

5.5 Assegno integrativo e assegno di prima infanzia

Ricordiamo che dal 1° febbraio 2003 le richieste sono state inglobate nella procedura della Legge sull'armonizzazione e il coordinamento delle prestazioni sociali.

5.5.1 Richieste di assegno integrativo (AFI) e di prima infanzia (API), dal 1998

	1998	1999	2000	2001	2002	2003	2004	2005
Totale richieste	2'920	2'660	2'737	3'060	2'920	3'531	3'888	4'009
Accolte	1'427	1'675	1'896	1'916	1'933	2'588	3'047	3'270
Rifiutate	1'493	985	841	1'144	987	943	667	512
Pendenti al 31 dicembre							174	227
Di cui anche API	1'059	1'122	1'049	1'282	1'100	1'492	1'682	1'604
Accolte	236	392	346	323	337	701	788	842
Rifiutate	823	730	703	959	763	791	811	651
Pendenti al 31 dicembre							83	111

5.5.2 Richieste di assegno integrativo (AFI) e di prima infanzia (API) per comprensorio, dal 2004

	2004		2005	
	AFI	Di cui anche API	AFI	Di cui anche API
Totale¹	3'888	1'682	4'009	1'604
Agno	293	134	286	116
Bellinzona	339	155	349	138
Biasca	312	134	350	156
Capriasca	176	75	186	72
Chiasso	265	115	285	121
Giubiasco	277	122	291	127
Locarno	711	316	734	297
Losone	226	111	224	81
Lugano	654	259	662	246
Massagno	235	98	247	94
Mendrisio	247	100	234	98
Paradiso	153	63	161	58

¹ Numero totale di nuove domande e revisioni periodiche annuali

5.5.3 Caratteristiche anagrafiche dei titolari del diritto di assegno integrativo (AFI) e di prima infanzia (API), dal 2004

I dati riguardano le unità di riferimento (UR), economie domestiche ai sensi della Legge sull'armonizzazione e il coordinamento delle prestazioni sociali, che ricevono prestazioni nel mese di dicembre dell'anno di riferimento.

	2004		2005	
	AFI	Di cui anche API	AFI	Di cui anche API
Totale	2'857	642	3'031	618
Tipologia familiare				
Persone sole con figli	1'083	212	1'203	205
Coppie con figli	1'774	430	1'828	413
Numero figli				
1 figlio	1'007	337	1'069	330
2 figli	1'257	215	1'341	204
3 o più figli	593	90	621	84
Composizione UR				
2 persone	539	137	600	129
3 persone	894	260	930	257
4 persone	932	168	995	165
5 persone	359	60	393	56
6 persone	112	15	94	8
7 persone o più	21	2	19	3
Sesso				
Uomini	772	187	856	194
Donne	2'085	455	2'175	424
Età				
Meno di 25 anni	121	87	123	84
25-34 anni	1'075	323	1'042	307
35-44 anni	1'374	215	1'505	205
45-54 anni	269	17	339	21
55-64 anni	18	0	22	1
Più di 64 anni	0	0	0	0
Stato civile				
Nubile/Celibe	417	179	433	175
Coniugata/o	1664	366	1'726	358
Divorziata/o	403	44	466	48
Separata/o	210	27	240	19
Separata/o di fatto	158	26	159	18
Vedova/o	5	0	7	
Nazionalità				
Svizzera/o	1529	348	1'605	339
Straniera/o	1328	294	1'426	279
Domicilio in Ticino				
Da 5 o più anni	2728	611	2'890	585
Da 3 a meno di 5 anni	129	31	141	33

5.5.4 Importi versati ai beneficiari di assegno integrativo (AFI) e di prima infanzia (API), dal 1999

	1999	2000	2001	2002	2003	2004	2005
Totale	20'487'331	22'234'740	24'712'300	23'766'909	30'760'393	36'592'114	38'522'406
Assegno integrativo	16'229'395	17'431'376	19'335'567	18'665'946	23'266'655	27'417'328	29'018'900
Assegno di prima infanzia	4'257'936	4'803'364	5'376'733	5'100'963	7'493'738	9'174'786	9'503'506

6. Cassa cantonale assicurazione contro la disoccupazione

6.1.1 Beneficiari, aziende e importi versati, secondo il tipo, dal 2002

	2002			2003			2004			2005		
	Bene- ficiari	Azien- de	Importo	Bene- ficiari	Azien- de	Importo	Bene- ficiari	Azien- de	Importo	Bene- ficiari	Azien- de	Importo
Totale	3086	291	44'616'189	3'554	304	53'359'686	3'794	284	55'849'140	4'082	244	56'965'363
Disoccupazione ¹	1915		25'174'059	2'276		33'012'649	2'476		35'461'688	2'570		35'592'302
Orario ridotto		82	3'555'364		86	3'819'096		68	2'854'940		38	1'393'606
Intemperie		39	711'545		67	1'007'334		53	1'315'185	629	45	770'933
Insolvenza ²	545	119	4'532'127	503	111	3'673'189	422	139	2'927'683	883	136	5'050'181
Misure preventive	626		796'644	775		1'023'079	896		1'104'559			1'135'017
Costi progetto ³		51	9'846'450		40	10'824'339		24	12'185'085		25	13'023'324

¹ Totale e parziale

² Dati riferiti a tutto il Cantone (l'indennità di insolvenza è compito delle Casse cantonali)

³ Costi rimborsati ad organizzatori di corsi di formazione o riformazione per programmi occupazionali (dati riferiti a tutto il Cantone)

7. Ufficio dell'assicurazione invalidità

7.1.1 Decisioni emanate, dal 1998

	1998	1999	2000	2001	2002	2003	2004	2005
Totale	11'988	11'012	11'820	11'845	10'496	10'655	12'099	12'939
Rendite accordate	1'203	1'131	1'057	1'412	2'101	1'833	1'938	1'611
Decisioni con riesame dopo 360 giorni	99	88	51	62	72	64	54	
Domande di rendita respinte	233	192	272	265	396	516	468	709
Provvedimenti sanitari								
Concessi	641	683	481	432	357	383	784	742
Respinti	107	126	137	158	114	89	135	99
Sussidi per l'istruzione scolastica speciale								
Concessi	85	72	78	82	5	45	64	61
Respinti	8	5	3	4	3	24	14	12
Provvedimenti d'ordine professionale	60	46	72	34	56	65	235	214
Aiuto in capitale	1							
Mezzi ausiliari AI								
Accolti	368	391	224	218	198	183	250	199
Respinti	31	45	21	47	67	43	78	34
Altre decisioni	67	45	13	11				
Ulteriori decisioni emanate ¹	9'085	8'188	9'411	9'120	7'127	7'412	8'500	9'258

¹Rappresentano tutte le decisioni effettuate a favore di persone che hanno già beneficiato in passato di qualunque prestazione AI

7.1.2 Mezzi ausiliari AVS e assegni per grandi invalidi AVS, dal 1998

	1998	1999	2000	2001	2002	2003	2004	2005
Mezzi ausiliari AVS								
Domande inoltrate	1'464	1'470	1'648	1'434	1'584	1'329	1'311	1'343
Decisioni	1'425	1'526	1'532	1'488	1'249	1'318	1'284	1'331
Assegni per grandi invalidi AVS								
Domande accolte	983	1'056	1'140	1'102	1'291	1'276	1'133	727
Domande respinte	138	81	153	138	156	189	158	218

7.1.3 Fatture relative ai fornitori di prestazioni, dal 1998

	1998	1999	2000	2001	2002	2003	2004	2005
Preavvisi di pagamento	34'909	36'005	32'255	42'954	40'775	40'901	41'627	35'616
Importo delle fatture	39'216'998	38'929'958	36'391'978	51'872'592	49'267'391	50'408'927	55'922'159	52'263'725

8. Spese di amministrazione

TESTO	TOTALE IAS	Cassa di compensazione AVS								Ufficio AI	
		AVS	Regres- so con- tro terzi respon- sabili	Prestazioni comple- mentari	Assicura- zione malattia	Assegni di fami- glia (base e di for- mazione)	Assegni di fami- glia (in- tegrativo e di prima infanzia)	Servizio centrale prestazioni sociali	Cassa disoccu- pazione	Assicura- zione invalidità	Servizio medico regionale
Costi del personale	18'905'491	5'351'583	185'020	1'488'302	1'961'526	1'251'144	798'200	252'343	940'891	5'322'562	1'353'920
Salari	15'684'171	4'430'099	152'157	1'246'341	1'635'861	1'038'977	668'117	212'300	787'565	4'404'585	1'108'169
Oneri Sociali	3'003'109	840'099	30'177	236'842	315'347	193'839	123'860	38'890	147'563	846'012	230'480
Trasferte e altre spese	160'045	63'746	1'507	2'216	5'723	14'336	3'568	730	5'762	53'028	9'428
Formazione e perfezionamento	28'166	8'351	912	308	488	1'890	1'245	45	0	10'314	4'614
Quota parte fattura gestione salari	30'000	9'288	267	2'595	4'107	2'103	1'410	378	0	8'622	1'230
Costi per beni e servizi	1'229'328	371'705	3'072	45'184	73'174	24'540	22'492	3'082	50'874	619'221	15'985
Materiale e stampati	300'369	164'638	721	6'110	33'972	2'290	4'079	1'409	12'849	72'981	1'321
Manutenzione mobili e macchine	89'787	18'535	1'343	5'776	26'369	3'973	2'667	712	202	25'549	4'661
Ammortamento mobili e macchine	499'685	155'947	0	0	0	0	0	0	0	339'656	4'082
Affitto mobili e macchine	85'000	0	0	0	0	0	0	0	0	85'000	0
Telefono	148'806	23'730	828	4'840	10'655	4'030	3'256	961	3'127	91'467	5'913
Spese postali	105'681	8'855	180	28'458	2'179	14'248	12'490	0	34'695	4'568	9
Costi informatica	6'378'663	3'673'601	1'192	108'803	128'928	782'590	91'087	12'241	39'944	1'379'149	161'127
Manutenzione sistema informatico	1'735'700	321'187	0	71'755	88'125	58'424	32'885	8'496	39'642	1'087'774	27'414
Licenze programmi informatici	283'932	41'756	1'192	11'606	516	9'411	998	47	0	191'183	27'223
Sviluppo applicativo	4'359'030	3'310'659	0	25'442	40'288	714'755	57'205	3'697	302	100'192	106'490
Costi dei locali e dell'immobile	1'715'675	544'051	21'757	109'952	156'250	87'772	62'407	19'351	72'028	575'877	66'231
Affitto	1'187'776	426'850	17'800	89'560	128'250	72'250	51'450	15'800	58'386	274'690	52'740
Pulizia, risc., illuminazione	527'899	117'201	3'957	20'392	28'000	15'522	10'957	3'551	13'642	301'187	13'491
Prestazioni servizi da parte terzi	3'408'577	1'346'108	1'056	245'246	20'329	843'442	61'213	838'784	0	8'672	43'726
Indennità alle agenzie comunali	606'706	373'367	0	104'171	0	84'454	44'714	0	0	0	0
Indennità amministrazioni fiscali	140'000	140'000	0	0	0	0	0	0	0	0	0
Spese revisione Contr. finanze	150'000	92'937	0	25'935	0	20'000	11'128	0	0	0	0
Consulenze esterne	12	12	0	0	0	0	0	0	0	0	0
Indennità per servizi da terzi	2'511'859	739'792	1'056	115'139	20'329	738'989	5'370	838'784	0	8'672	43'726
Costi amministrativi diversi	458'537	222'161	1'590	55'322	41'408	44'845	30'072	2'693	7'455	52'105	887
Premi assicurazione	21'871	6'475	186	1'807	2'861	1'465	983	263	967	6'007	857
Spese esecutive	221'650	131'876	200	36'794	0	29'830	19'994	0	2'957	0	0
Altre spese	215'016	83'810	1'204	16'721	38'546	13'551	9'095	2'430	3'531	46'098	30
TOTALE SPESE	32'096'271	11'509'209	213'688	2'052'808	2'381'616	3'034'334	1'065'469	1'128'493	1'111'191	7'957'586	1'641'877
Percentuale del totale	100.00%	35.86%	0.67%	6.40%	7.42%	9.45%	3.32%	3.52%	3.46%	24.79%	5.12%