

REQUISITI PER LOCALI ADIBITI A STUDIO MEDICO

In prima istanza i locali previsti devono essere notificati all'Ufficio Tecnico Comunale. I cambiamenti di destinazione sono soggetti alla procedura ordinaria prevista dalla Legge edilizia cantonale (domanda di costruzione).

Tali locali devono disporre dei seguenti requisiti minimi strutturali:

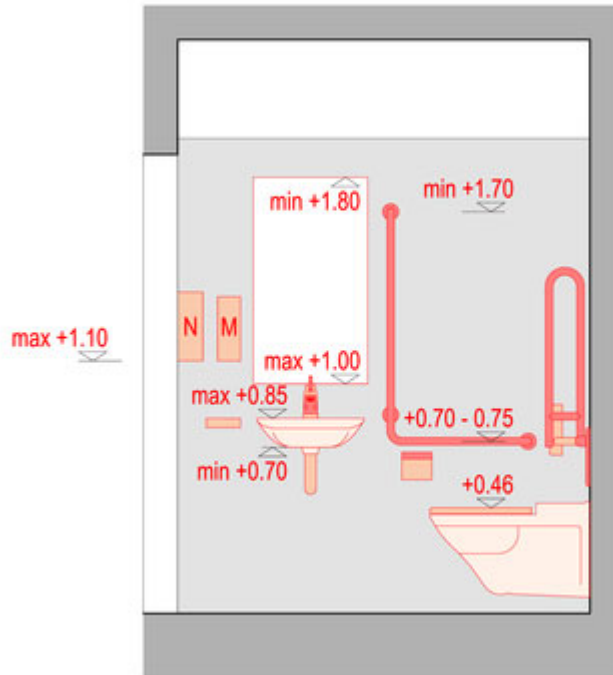
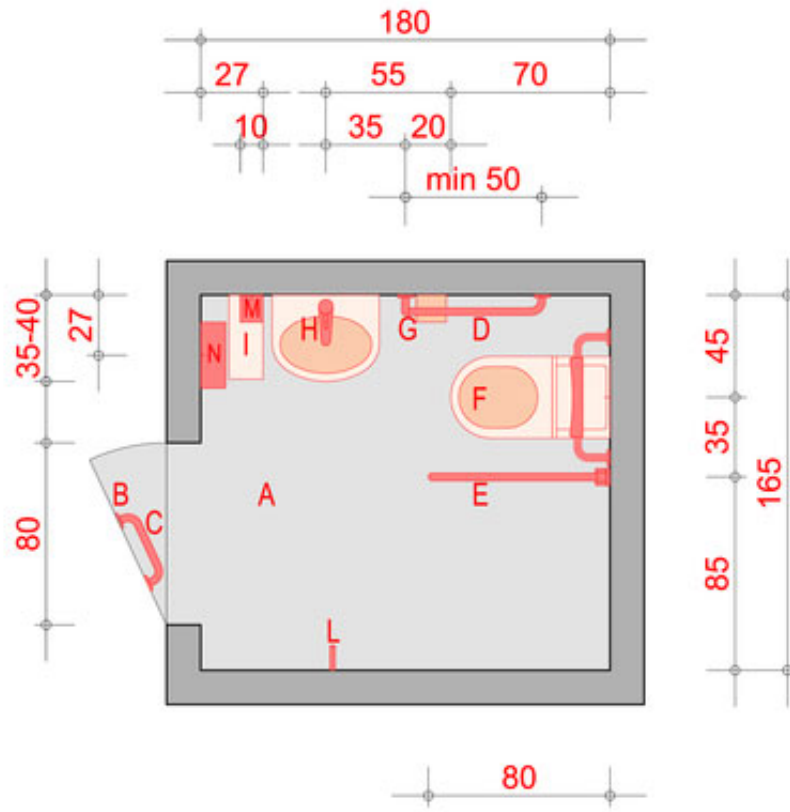
- i locali devono essere dedicati specificamente all'esecuzione dell'attività prevista; non sono ammesse altre utilizzi contemporanei (uso abitativo, centro estetico, ecc.);
- entrata deve essere completamente separata da eventuali altri locali (abitazioni private, ecc.);
- deve essere garantita la mobilità alle persone con difficoltà motorie (rampe pedonali con pendenza massima di 6%, ostacoli con altezza massima di 25 mm (ad es. soglie delle porte, scalini, ecc.), cabina dell'ascensore con le dimensioni minime di 110 x 140 cm, un posto auto con larghezza minima di 350 cm);
- deve essere previsto uno spazio adibito a sala d'attesa con superficie adeguata al tipo di specializzazione;
- deve essere garantita sufficiente aerazione e illuminazione naturale dei locali;
- ogni locale consultazione deve avere una superficie minima 12 m²;
- ogni locale visita deve avere una superficie minima di 13 m² (lettino con tutti i lati liberi di almeno 100 cm);
- ogni locale visita deve essere dotato di un lavandino con acqua calda e fredda;
- deve essere previsto un servizio igienico dedicato a pazienti, accessibile alle persone in carrozzella (vedi schema allegato), raggiungibile dalla sala d'attesa senza l'attraversamento di altri locali, con la porta della cabina WC munita di serratura del tipo libero/occupato che in caso di bisogno può essere aperta dall'esterno;
- deve essere previsto un servizio igienico dedicato al personale/medico;
- deve essere previsto un guardaroba/spogliatoio dedicato al personale (1 m² per persona);
- deve essere previsto un locale pulizia con vuotatoio;
- devono essere previsti i rivestimenti dei pavimenti e delle pareti con superfici facilmente lavabili e igienizzabili.

Prima della messa in esercizio dei locali è necessario:

- richiedere il collaudo all'Ufficio di sanità del Dipartimento della sanità e della socialità, a norma dell'art. 38a) della Legge Sanitaria;
- posare, all'entrata dello studio, un'insegna con indicati i nominativi di tutti i medici e la relativa specializzazione;
- esporre nella sala d'attesa le autorizzazioni di libero esercizio originali, dotate di logo anticontraffazione, di tutti i medici.

Oltre alla visita di collaudo, per il rilascio dell'agibilità dei locali dovrà essere consegnata la seguente documentazione:

- Certificato di collaudo antincendio
- Rapporto di sicurezza dell'impianto elettrico RaSi



Descrizione degli apparecchi sanitari e degli accessori secondo la norma SIA 500.

Tutte le misure si riferiscono alla muratura finita.

- A Locale sanitario con dimensioni minime di 165 x 180 cm.
- B Porta con senso di apertura verso l'esterno del locale, con luce di passaggio minima di 80 cm. Evitare qualsiasi genere di automatismo chiudiporta.
- C Maniglione fisso orizzontale per la chiusura della porta a battente. Quota di posa 75 cm dal pavimento.
- D Maniglione a L fissato alla parete. La stessa quota di posa del maniglione ribaltabile.
- E Maniglione ribaltabile sporgente di almeno 10 cm oltre il vaso WC. Quota di posa 70-75 cm dal pavimento.
- F1 Vaso WC con cassetta sul vaso, sporgenza minima 65 cm. Quota di posa al sedile 46 cm.
- F2 Vaso WC con cassetta sottomuro e schienale, sporgenza minima 65 cm. Quota di posa al sedile 46 cm.
- F3 Vaso WC con cassetta sottomuro nella contro parete sporgente, sporgenza minima complessiva 65 cm. Quota di posa al sedile 46 cm. Larghezza massima della contro parete 75 cm.
- G Porta carta igienica.
- H Lavamani di forma arrotondata con sporgenza massima di 40 cm, con miscelatore e sifone sottomuro o contro muro. Distanza dal bordo del vaso WC all'interasse del miscelatore di 55 cm. Quota di posa massima 85 cm dal pavimento.
- I Piano di appoggio per oggetti vari accanto al lavandino.
- J Specchio fisso. Non sono ammessi specchi ribaltabili. Dimensioni consigliate di 90 x 50 cm. Quota di posa massima 100 cm dal pavimento.
- L Gancio appendiabiti. Quota di posa 110 cm dal pavimento.
- M Distributore di sapone liquido.
- N Distributore di asciugamani in carta. Quota di posa massima a 110 cm dal pavimento.