



L'assistenza sociale in Ticino

In questo numero

- 1 Dati statistici 12-2014
- 2 Legenda
- 3 Evoluzione delle domande inoltrate
- 4 Le domande attive
- 5 Evoluzione delle domande pagate
- 6 Evoluzione delle domande accettate e chiuse
 - 6.1 I motivi di chiusura
- 7 Le principali caratteristiche dei beneficiari di assistenza sociale
 - 7.1 La tipologia familiare
 - 7.2 Il sesso
 - 7.3 La nazionalità
 - 7.4 L'età
 - 7.5 La formazione
 - 7.6 La durata dell'intervento

Lo Stato provvede, nel rispetto della dignità e dei diritti della persona, all'assistenza di quanti stanno per cadere o siano caduti nel bisogno.

Le prestazioni di assistenza sociale hanno lo scopo di favorire l'inserimento sociale e professionale dei beneficiari.

1. Dati statistici 12-2014

	11-2014	12-2014	Var. N	Var. %
Numero di domande inoltrate	194	165	-29	-14,9%
Domande attive				
Numero di unità di riferimento	5 758	5 732	-26	-0,5%
Numero di persone	8 621	8 548	-73	-0,8%
Domande pagate				
Numero di unità di riferimento	4 625	4 682	57	1,2%
Numero di persone	6 779	6 856	77	1,1%

2. Legenda

Domande

Si tratta del dossier di assistenza sociale. A ogni dossier corrisponde un titolare del diritto.

Unità di riferimento

Famiglia ai sensi della Legge sull'armonizzazione e il coordinamento delle prestazioni sociali (Laps). Fanno parte dell'unità di riferimento il titolare del diritto, il coniuge o il partner registrato, il partner convivente se la convivenza è considerata stabile, i figli minorenni e i figli maggiorenni se economicamente dipendenti.

Persone

Numero di persone che fanno parte dell'unità di riferimento del titolare del diritto.

Domande inoltrate

Numero di domande di assistenza sociale inviate dagli Sportelli Laps all'Ufficio del sostegno sociale e dell'inserimento nel periodo di riferimento, per esame del diritto.

Domande attive

Numero di domande di assistenza sociale non chiuse, non rifiutate. Le domande attive comprendono le domande pagate, quelle pendenti (non ancora decise) o temporaneamente sospese per accertamenti o istruttoria.

Domande pagate

Numero di domande di assistenza sociale con almeno un pagamento nel periodo di riferimento.

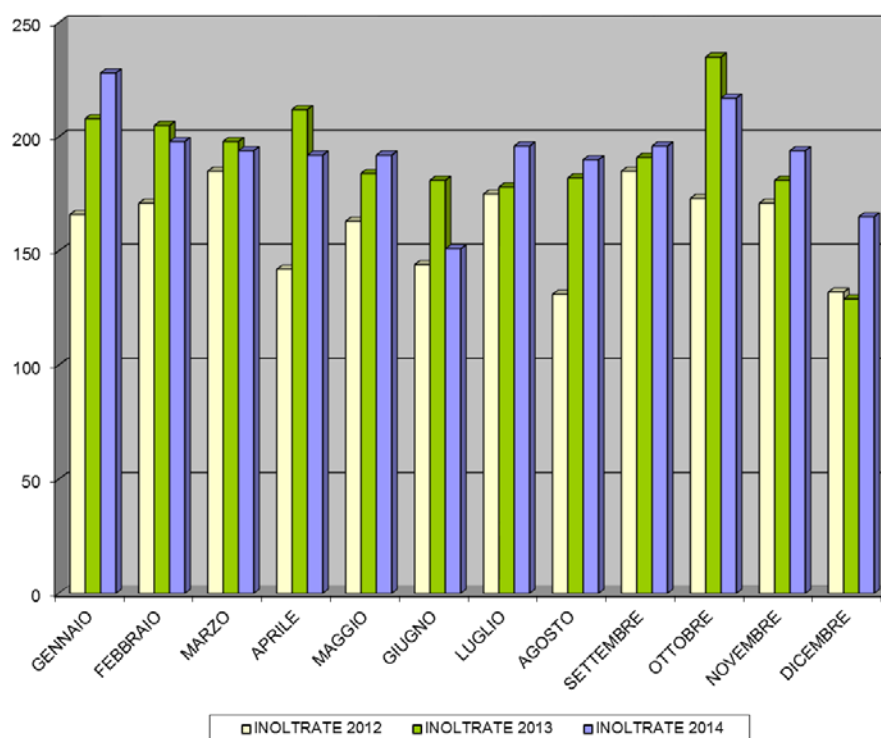
3. Evoluzione delle domande inoltrate

*Nel mese di dicembre 2014 sono state inoltrate **165** domande per prestazioni assistenziali, un numero inferiore rispetto al mese precedente.*

Il mese di dicembre 2014 ha registrato 165 domande inoltrate per verifica del diritto alle prestazioni assistenziali, un numero inferiore superiore rispetto al mese precedente. La riduzione del numero di domande nel mese di dicembre è riscontrata annualmente ed è da ricondursi a fattori stagionali e amministrativi.

Il grafico sull'evoluzione mensile delle domande inoltrate dal 2012 evidenzia come il numero di domande inoltrate a dicembre 2014 è superiore al numero di domande inoltrate nel medesimo mese del 2012 e 2013.

	11- 2014	12- 2014	Media annua 2012	Media annua 2013	Media annua 2014
Numero di domande inoltrate	194	165	162	190	193
Variazione N	-29		3	-25	-28
Variazione %	-14,9%		1,9%	-13,2%	-14,4%



4. Le domande attive

A fine dicembre 2014 risultavano presso l'Ufficio del sostegno sociale e dell'inserimento (USSI) 5'732 domande attive (non chiuse, non rifiutate) per prestazioni assistenziali, inferiori rispetto al mese precedente (-26 domande).

Se si considera il numero medio di domande mensili attive presenti all'USSI nel 2014 (5'570), si constata per questo mese un aumento di 162 unità (pari a +2.9%).

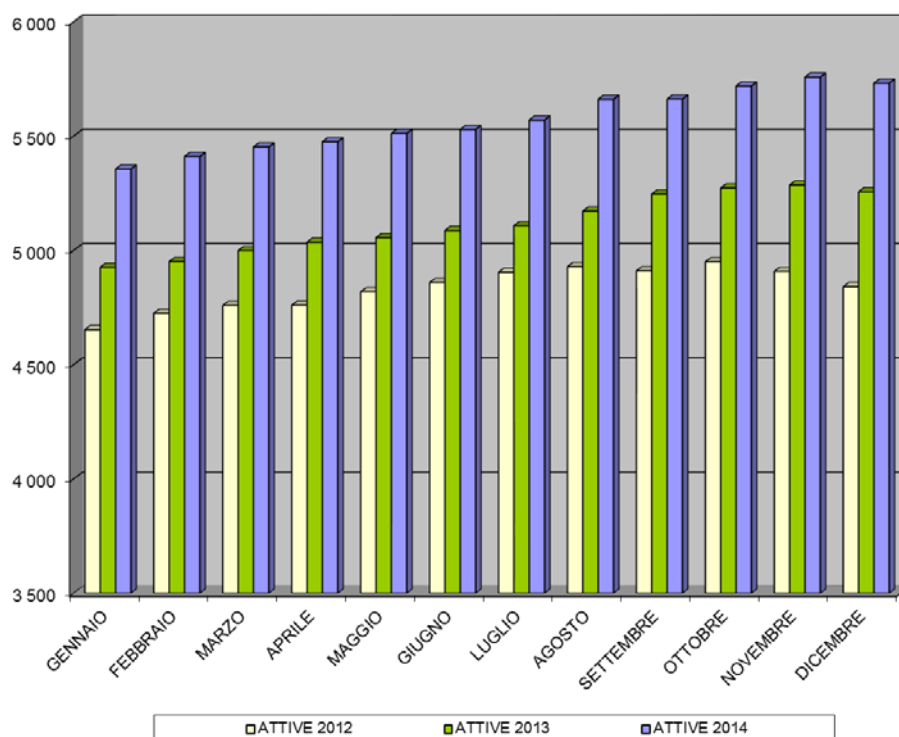
Il grafico sull'evoluzione mensile delle domande attive dal 2012 evidenzia che il numero di domande attive a dicembre 2014 è notevolmente superiore alle domande attive nel medesimo mese del 2012 e del 2013.

	11- 2014	12- 2014	Media annua 2012	Media annua 2013	Media annua 2014
Numero di domande attive	5 758	5 732	4 835	5 117	5 570
Variazione N	-26		897	616	162
Variazione %	-0,5%		18,6%	12,0%	2,9%

Il numero totale di persone che fanno parte di unità di riferimento con domande attive di prestazioni assistenziali a fine dicembre 2014 era di 8'548 unità.

*A fine dicembre 2014
vi erano **8'548**
persone membri di
economie domestiche
con domande attive di
prestazioni
assistenziali.*

	11- 2014	12- 2014	Media annua 2012	Media annua 2013	Media annua 2014
Numero di persone	8 621	8 548	7 139	7 595	8 342
Variazione N	-73		1 409	953	206
Variazione %	-0,8%		19,7%	12,6%	2,5%



5. Evoluzione delle domande pagate

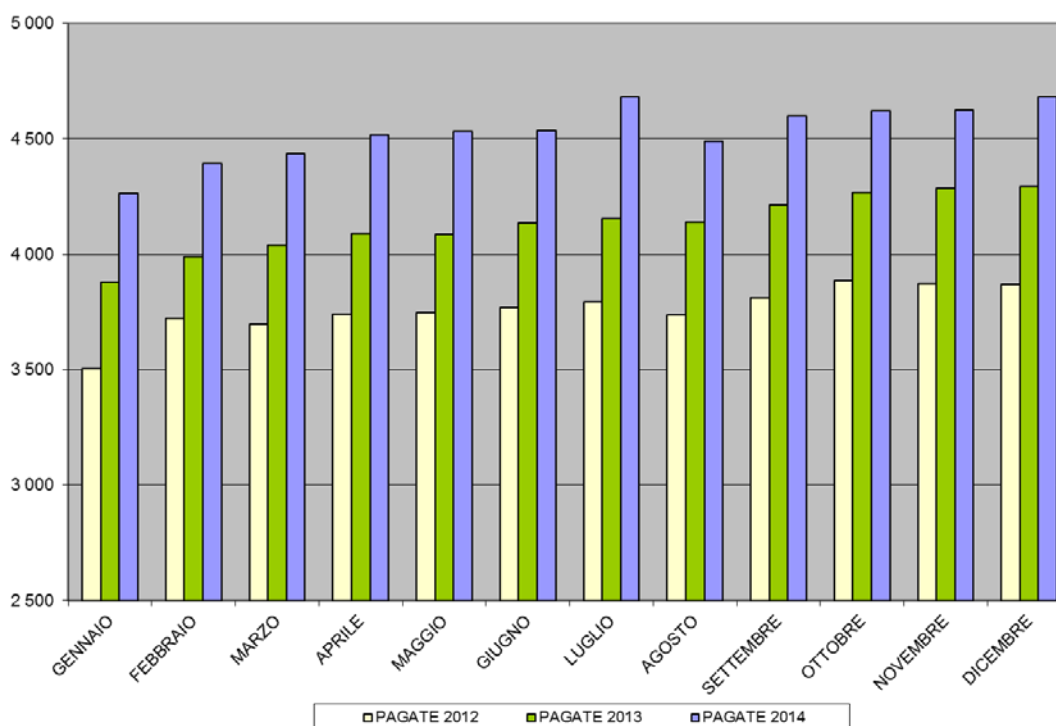
Nel mese di dicembre 2014 sono state pagate 4'682 domande per prestazioni assistenziali, in aumento rispetto al mese precedente (+57 domande).

Se si paragona il dato di dicembre 2014 con la media annua 2013 (4'131), si constata un aumento di 551 unità, pari a +13,3%.

	11- 2014	12- 2014	Media annua 2012	Media annua 2013	Media annua 2014
Numero di domande pagate	4 625	4 682	3 763	4 131	4 531
Variazione N	57		919	551	151
Variazione %	1,2%		24,4%	13,3%	3,3%

L'evoluzione delle domande pagate di assistenza conferma un aumento costante dei casi presi a carico dall'Ufficio del sostegno sociale e dell'inserimento. A dicembre 2014, sono state 6'428 le domande per prestazioni assistenziali che hanno ricevuto almeno un pagamento nel corso degli ultimi 12 mesi, in aumento rispetto ai dati del 2012 (+991 domande, +18.2%) e del 2013 (+499 domande, +8.4%).

	Con almeno un pagamento nel 2014	Con almeno un pagamento nel 2012	Con almeno un pagamento nel 2013
Numero di domande pagate	6 428	5 437	5 929
Variazione N		991	499
Variazione %		18,2%	8,4%



6. Evoluzione delle domande accettate e chiuse

L'aumento o la diminuzione del numero di domande di assistenza sociale dipendono dall'evoluzione del rapporto tra le domande accettate (domande inoltrate per le quali l'USSI ha rilasciato una decisione positiva) e quelle chiuse (una domanda attiva viene chiusa dall'USSI dopo 6 mesi dall'ultimo pagamento).

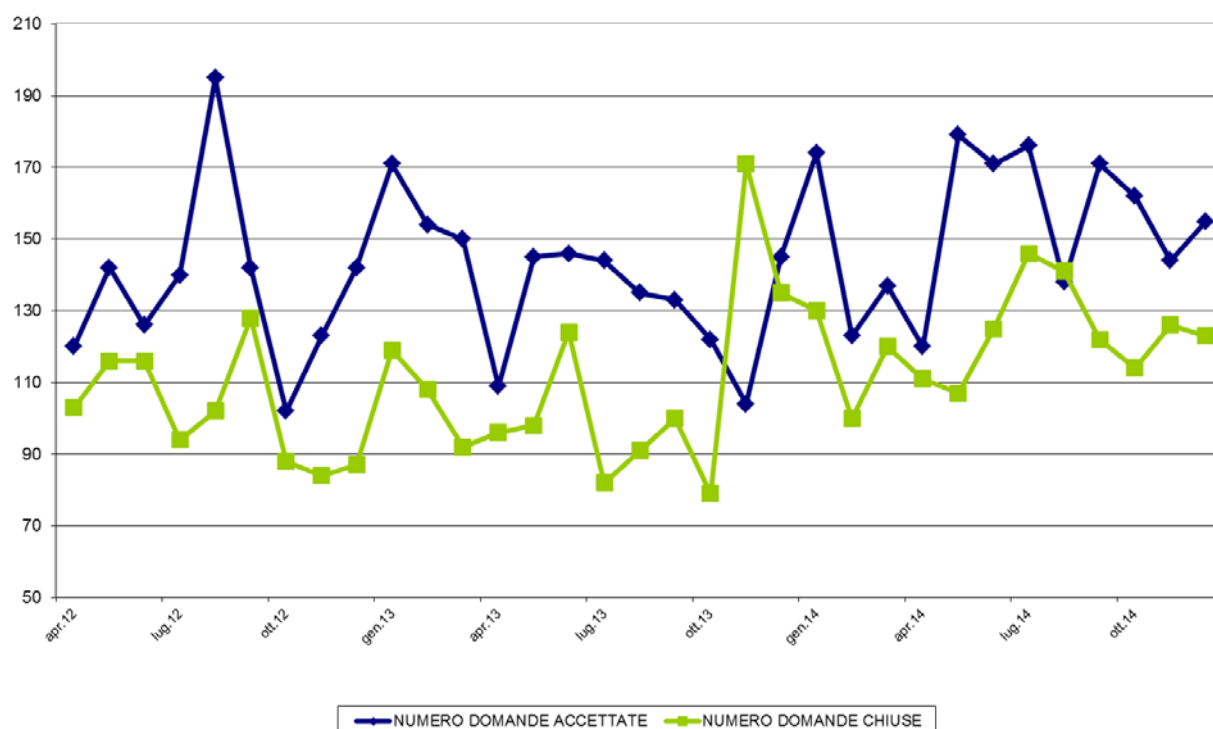
Nel quarto trimestre 2014 sono state accettate 521 domande per prestazioni assistenziali, un numero maggiore al medesimo trimestre dell'anno precedente (506 domande), maggiore anche alla media trimestrale del 2013.

	Quarto trimestre 2013	Quarto trimestre 2014	Media trimestrale 2011	Media trimestrale 2012	Media trimestrale 2013
Numero di domande accettate	506	521	427	404	481
Variazione N	15		94	117	40
Variazione %	3,0%		22,1%	28,9%	8,3%

Nel quarto trimestre 2014 sono state percontro chiuse 395 domande per prestazioni assistenziali, un numero leggermente inferiore al medesimo trimestre dell'anno precedente (404 domande, -9 domande).

Il grafico successivo mostra l'evoluzione mensile del numero di domande accettate e chiuse, da gennaio 2011 a dicembre 2014.

	Quarto trimestre 2013	Quarto trimestre 2014	Media trimestrale 2011	Media trimestrale 2012	Media trimestrale 2013
Numero di domande chiuse	404	395	309	331	380
Variazione N	-9		86	64	15
Variazione %	-2,2%		27,7%	19,3%	4,0%

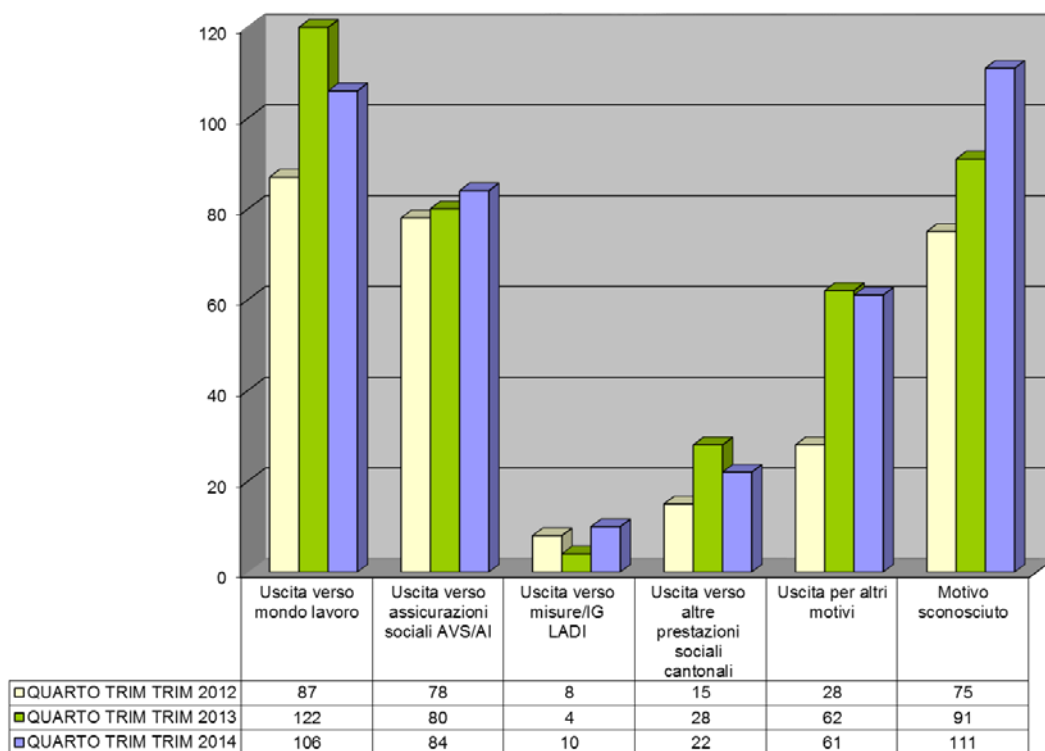


6. 1. I motivi di chiusura

I motivi che possono portare alla chiusura di un dossier sono l'uscita verso il mondo del lavoro, verso altre assicurazioni sociali, segnatamente l'assicurazione invalidità o l'AVS, il passaggio verso altre prestazioni sociali, ad esempio assegni familiari di prima infanzia, oppure ancora per altri motivi, ad esempio per il trasferimento in un altro Cantone o per l'aumento del reddito di altri membri dell'economia domestica. In diversi casi il dossier viene chiuso dopo che la persona cessa di richiedere il rinnovo della prestazione, ma il motivo non è conosciuto.

Nel quarto trimestre 2014 sono state chiuse 394 domande per prestazioni assistenziali. Di queste 106 domande (pari al 27%) sono state chiuse con l'uscita verso il mondo del lavoro, 94 domande (pari al 24%) per il passaggio verso assicurazioni sociali federali (84 verso AVS/AI, 10 verso indennità di disoccupazione LADI), 22 domande (6%) per il passaggio verso altre prestazioni sociali cantonali, 61 domande (15%) per altri motivi e per 111 domande (28%) il motivo è sconosciuto.

MOTIVO CHIUSURA	Quarto trimestre 2014	
	DOMANDE	In %
Uscita verso mondo lavoro	106	27%
Uscita verso assicurazioni sociali AVS/AI	84	21%
Uscita verso misure/IG LADI	10	3%
Uscita verso altre prestazioni sociali cantonali	22	6%
Uscita per altri motivi	61	15%
Motivo sconosciuto	111	28%
Totale	394	100%



7. Le principali caratteristiche dei beneficiari di assistenza sociale

7.1 La tipologia familiare

Il 73% delle economie domestiche che hanno beneficiato di prestazioni assistenziali a dicembre 2014 è costituito da persone sole, mentre il 5% sono coppie senza figli. Sono inoltre state sostenute un totale di 1'047 famiglie con figli (737 persone sole con figli e 310 coppie con figli).

TIPOLOGIA FAMILIARE	DOMANDE	
	PAGATE	in %
PERSONE SOLE	3 400	73%
COPPIE SENZA FIGLI	235	5%
PERSONE SOLE CON FIGLI	737	16%
COPPIE CON FIGLI	310	7%
Totale	4 682	100%

Sul totale delle 1'047 famiglie con figli in assistenza, 632 (pari al 60% delle famiglie con figli) hanno un figlio, 290 famiglie (pari al 28%) hanno due figli e 125 famiglie (pari all'12%) hanno tre o più figli.

Sul totale dei 1'629 figli a beneficio di prestazioni di assistenza, 1'420 sono minorenni, mentre il rimanente è maggiorenne in prima formazione (scuola o apprendistato).

TIPOLOGIA FAMIGLIE CON FIGLI	DOMANDE	in %	NUMERO	
			FIGLI	di cui minorenni
CON 1 FIGLIO	632	60%	632	531
CON 2 FIGLI	290	28%	580	524
CON 3 O PIÙ FIGLI	125	12%	417	365
Totale	1 047	100%	1 629	1 420

7.2 Il sesso

Il 54% dell'insieme dei titolari del diritto che hanno beneficiato di prestazioni assistenziali a dicembre 2014 è costituito da uomini.

Se si considera l'insieme delle 6'856 persone membri di economie domestiche che hanno beneficiato di prestazioni assistenziali, la ripartizione per sesso è equivalente (51% uomini e 49% donne)

SESSO	DOMANDE (Titolari)		SESSO	PERSONE	
		in %			in %
UOMINI	2 544	54%	UOMINI	3 504	51%
DONNE	2 138	46%	DONNE	3 352	49%
Totale	4 682	100%	Totale	6 856	100%

7.3 La nazionalità

Il 59% dell'insieme dei titolari del diritto, rispettivamente il 57% delle persone che hanno beneficiato di prestazioni assistenziali a dicembre 2014 è di nazionalità svizzera.

NAZIONALITA'	DOMANDE (Titolari)	in %
SVIZZERA	2 785	59%
ALTRE NAZIONI	1 897	41%
Totale	4 682	100%

NAZIONALITA'	PERSONE	in %
SVIZZERA	3 935	57%
ALTRE NAZIONI	2 921	43%
Totale	6 856	100%

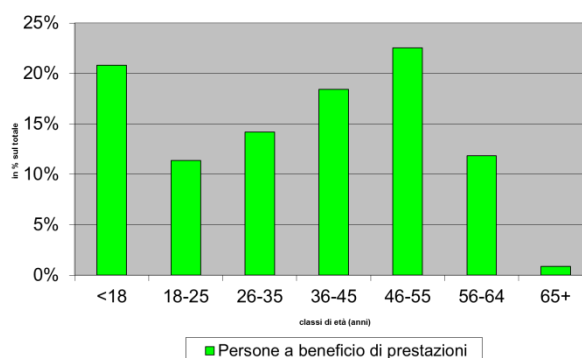
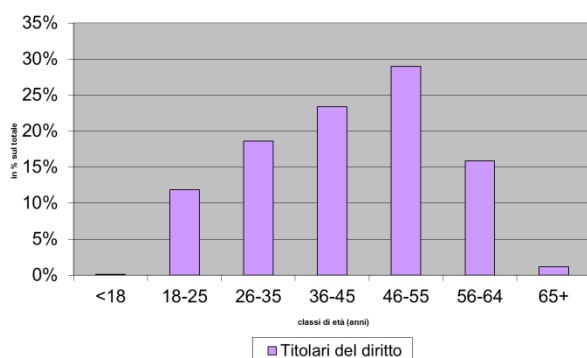
7.4 L'età

A dicembre 2014, 554 titolari del diritto per prestazioni assistenziali (pari all'12% del totale) erano persone tra i 18 e 25 anni. Il 31% dei titolari del diritto ha meno di 36 anni, il 23% ha un'età compresa tra i 36 e i 55 anni, il 17% ha più di 56 anni.

Se si considera l'insieme delle persone che sono membri di economie domestiche a beneficio di prestazioni (comprendendo quindi anche i coniugi, conviventi, figli minorenni e maggiorenni in formazione), si constata che il 21% dei beneficiari sono minorenni, il 32% delle persone aveva un'età inferiore ai 26 anni, il 65% meno di 46 anni.

FASCIA DI ETA'	DOMANDE (Titolari)	in %	% Cum.
<18	7	0%	0%
18-25	554	12%	12%
26-35	872	19%	31%
36-45	1 095	23%	54%
46-55	1 356	29%	83%
56-64	743	16%	99%
65+	55	1%	100%
Totale	4 682	100%	

FASCIA DI ETA'	PERSONE	in %	% Cum.
<18	1 427	21%	21%
18-25	779	11%	32%
26-35	973	14%	46%
36-45	1 262	18%	65%
46-55	1 544	23%	87%
56-64	811	12%	99%
65+	60	1%	100%
Totale	6 856	100%	



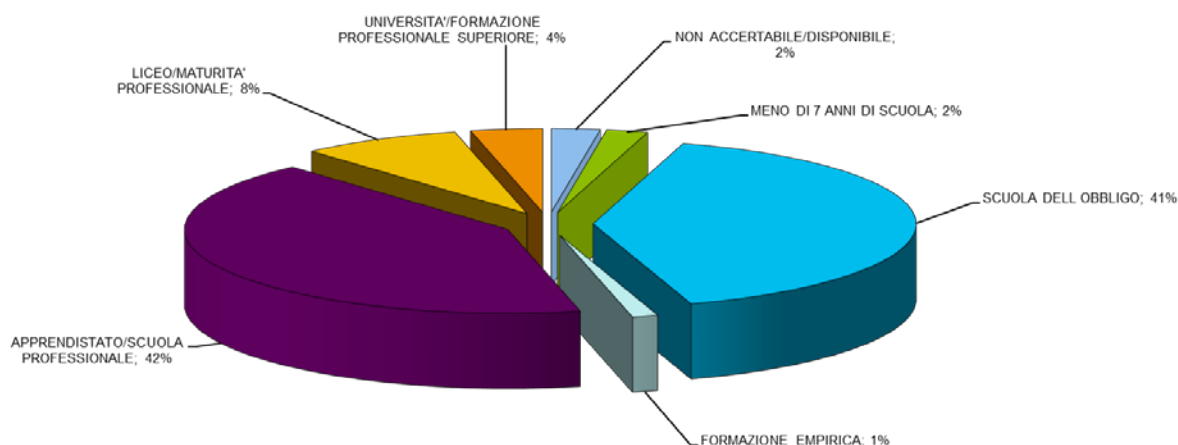
7.5 La formazione

A dicembre 2014, il 44% dei 4'682 titolari del diritto non aveva una formazione professionale conclusa (2'058 titolari).

CON FORMAZIONE PROFESSIONALE	DOMANDE (Titolari)	in %
SENZA FORMAZIONE CONCLUSA	2 058	44%
CON FORMAZIONE CONCLUSA	2 510	54%
NON ACCERTABILE/DISPONIBILE	114	2%
Totale	4 682	100%

Sul totale dei 2'510 titolari con formazione conclusa, il 78% ha un certificato di capacità professionale (apprendistato/scuola professionale), il 15% ha ottenuto la maturità liceale o professionale, il 7% ha un titolo di studio superiore (università o scuola universitaria professionale o superiore).

FORMAZIONE	DOMANDE (Titolari)	in %
APPRENDISTATO/SCUOLA PROFESSIONALE	1 966	78%
LICEO/MATURITA' PROFESSIONALE	376	15%
UNIVERSITA' /FORMAZIONE PROFESSIONALE SUPERIORE	168	7%
Totale	2 510	100%



■ NON ACCERTABILE/DISPONIBILE	■ MENO DI 7 ANNI DI SCUOLA
■ SCUOLA DELL' OBBLIGO	■ FORMAZIONE EMPIRICA
■ APPRENDISTATO/SCUOLA PROFESSIONALE	■ LICEO/MATURITA' PROFESSIONALE
■ UNIVERSITA'/FORMAZIONE PROFESSIONALE SUPERIORE	

7.6 La durata dell'intervento

Sul totale delle 4'682 domande pagate a dicembre 2014, il 28% beneficia di prestazioni di assistenza sociale da meno di un anno, il 32% da uno a meno di 3 anni.

Il 78% dei beneficiari di assistenza sociale riceve prestazioni da meno i 5 anni, il 22% da 5 o più anni,

DURATA INTERVENTO	DOMANDE (Titolari)	in %	% Cum
Da meno di 1 anno	1 324	28%	28%
Da 1 a meno di 3 anni	1 499	32%	60%
Da 3 a meno di 5 anni	840	18%	78%
Da 5 o più anni	1 019	22%	100%
Totale	4 682	100%	

