



L'assistenza sociale in Ticino

In questo numero

- 1 Dati statistici 12-2013
- 2 Legenda
- 3 Evoluzione delle domande inoltrate
- 4 Le domande attive
- 5 Evoluzione delle domande pagate
- 6 Le principali caratteristiche dei beneficiari di assistenza sociale
 - 6.1 La tipologia familiare
 - 6.2 Il sesso
 - 6.3 La nazionalità
 - 6.4 L'età
 - 6.5 La formazione

Lo Stato provvede, nel rispetto della dignità e dei diritti della persona, all'assistenza di quanti stanno per cadere o siano caduti nel bisogno.

Le prestazioni di assistenza sociale hanno lo scopo di favorire l'inserimento sociale e professionale dei beneficiari.

1. Dati statistici 12-2013

	11-2013	12-2013	Var. N	Var. %
Numero di domande inoltrate	181	128	-53	-29.3%
Domande attive				
Numero di unità di riferimento	5'286	5'257	-29	-0.5%
Numero di persone	7'953	7'902	-51	-0.6%
Domande pagate				
Numero di unità di riferimento	4'287	4'292	5	0.1%
Numero di persone	6'272	6'308	36	0.6%

2. Legenda

Domande

Si tratta del dossier di assistenza sociale. A ogni dossier corrisponde un titolare del diritto.

Unità di riferimento

Famiglia ai sensi della Legge sull'armonizzazione e il coordinamento delle prestazioni sociali (Laps). Fanno parte dell'unità di riferimento il titolare del diritto, il coniuge o il partner registrato, il partner convivente se la convivenza è considerata stabile, i figli minorenni e i figli maggiorenni se economicamente dipendenti.

Persone

Numero di persone che fanno parte dell'unità di riferimento del titolare del diritto.

Domande inoltrate

Numero di domande di assistenza sociale inviate dagli Sportelli Laps all'Ufficio del sostegno sociale e dell'inserimento nel periodo di riferimento, per esame del diritto.

Domande attive

Numero di domande di assistenza sociale non chiuse, non rifiutate. Le domande attive comprendono le domande pagate, quelle pendenti (non ancora decise) o temporaneamente sospese per accertamenti o istruttoria.

Domande pagate

Numero di domande di assistenza sociale con almeno un pagamento nel periodo di riferimento.

3. Evoluzione delle domande inoltrate

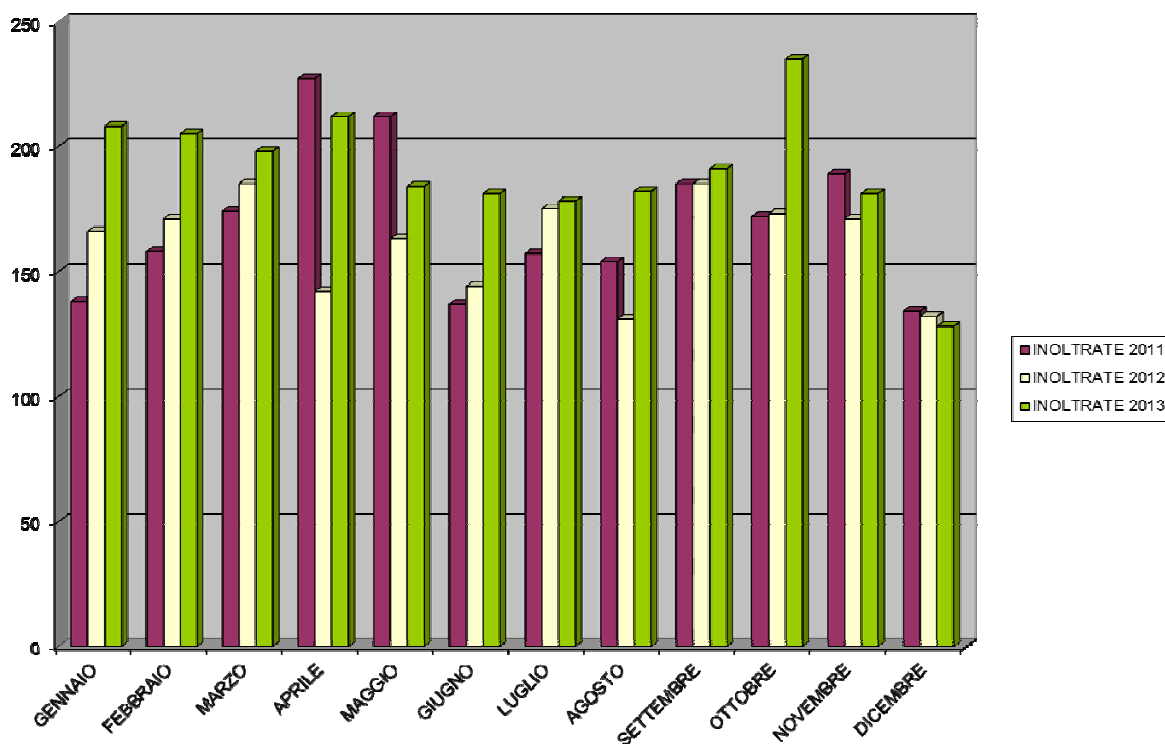
Nel 2013 il numero medio di domande inoltrate per prestazioni assistenziali (190) è stato maggiore rispetto ai due anni precedenti.

Il mese di dicembre 2013 ha registrato 128 domande inoltrate per verifica del diritto alle prestazioni assistenziali. La riduzione del numero di domande nel mese di dicembre è riscontrata annualmente ed è da ricondursi a fattori stagionali e amministrativi.

Il grafico sull'evoluzione mensile delle domande inoltrate dal 2011 evidenzia che il numero di domande inoltrate a dicembre 2013 è leggermente inferiore al numero di domande inoltrate nel medesimo mese del 2011 e 2012.

La media annua 2013 è pari a 190 domande mensilmente inoltrate, maggiore rispetto ai due anni precedenti.

	11- 2013	12- 2013	Media annua 2011	Media annua 2012	Media annua 2013
Numero di domande inoltrate	181	128	170	162	190
Variazione N	-53		-42	-34	-62
Variazione %	-29.3%		-24.6%	-20.7%	-32.7%



4. Le domande attive

A fine dicembre 2013 risultavano presso l'Ufficio del sostegno sociale e dell'inserimento (USSI) 5'257 domande attive (non chiuse, non rifiutate) per prestazioni assistenziali, inferiori rispetto al mese precedente (-29 domande).

Il numero medio di domande mensili attive presenti all'USSI nel 2013 (5'117), è maggiore rispetto ai due anni precedenti (media 2011: 4'344 e media 2012: 4'835).

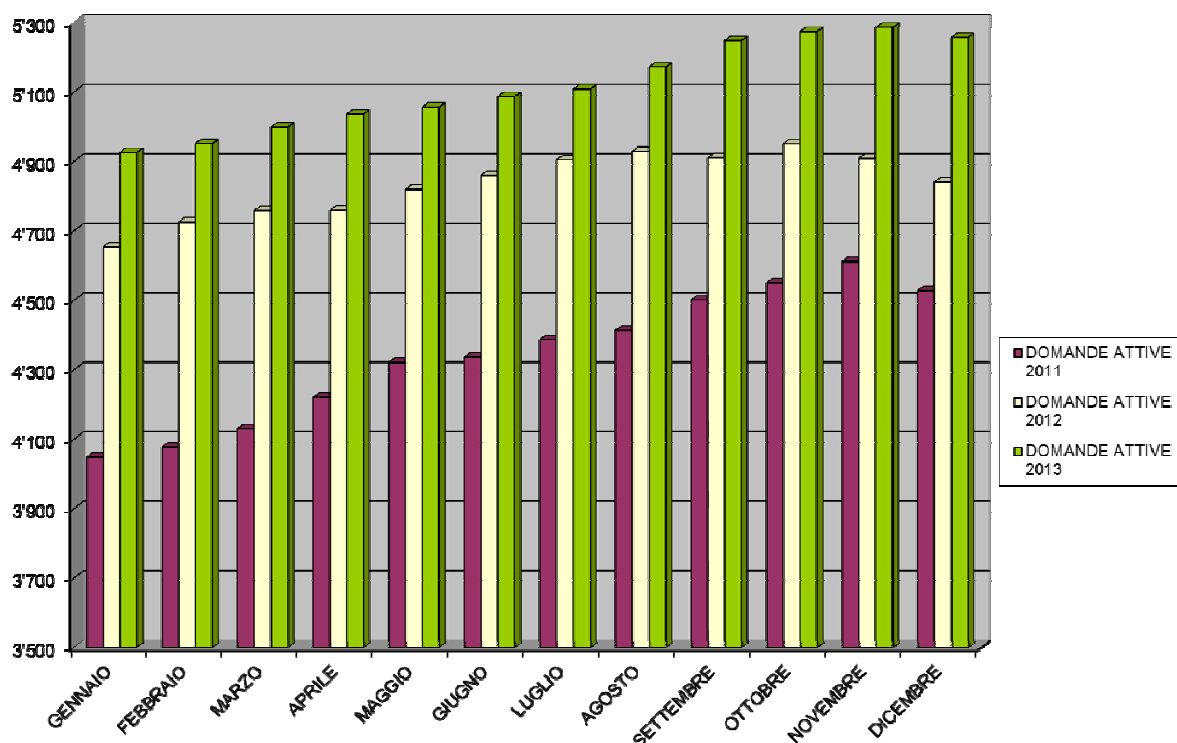
Il grafico sull'evoluzione mensile delle domande attive dal 2011 evidenzia che il numero di domande attive a dicembre 2013 è notevolmente superiore alle domande attive nel medesimo mese del 2011 e del 2012.

	11- 2013	12- 2013	Media annua 2011	Media annua 2012	Media annua 2013
Numero di domande attive	5'286	5'257	4'344	4'835	5'117
Variazione N	-29		913	422	140
Variazione %	-0.5%		21.0%	8.7%	2.7%

Il numero totale di persone che fanno parte di unità di riferimento con domande attive di prestazioni assistenziali a fine dicembre 2013 era di 7'902 unità.

	11- 2013	12- 2013	Media annua 2011	Media annua 2012	Media annua 2013
Numero di persone	7'953	7'902	6'443	7'139	7'595
Variazione N	-51		1'459	763	307
Variazione %	-0.6%		22.7%	10.7%	4.0%

*A fine **dicembre 2013** vi erano 7'902 persone membri di economie domestiche con domande attive di prestazioni assistenziali.*



5. Evoluzione delle domande pagate

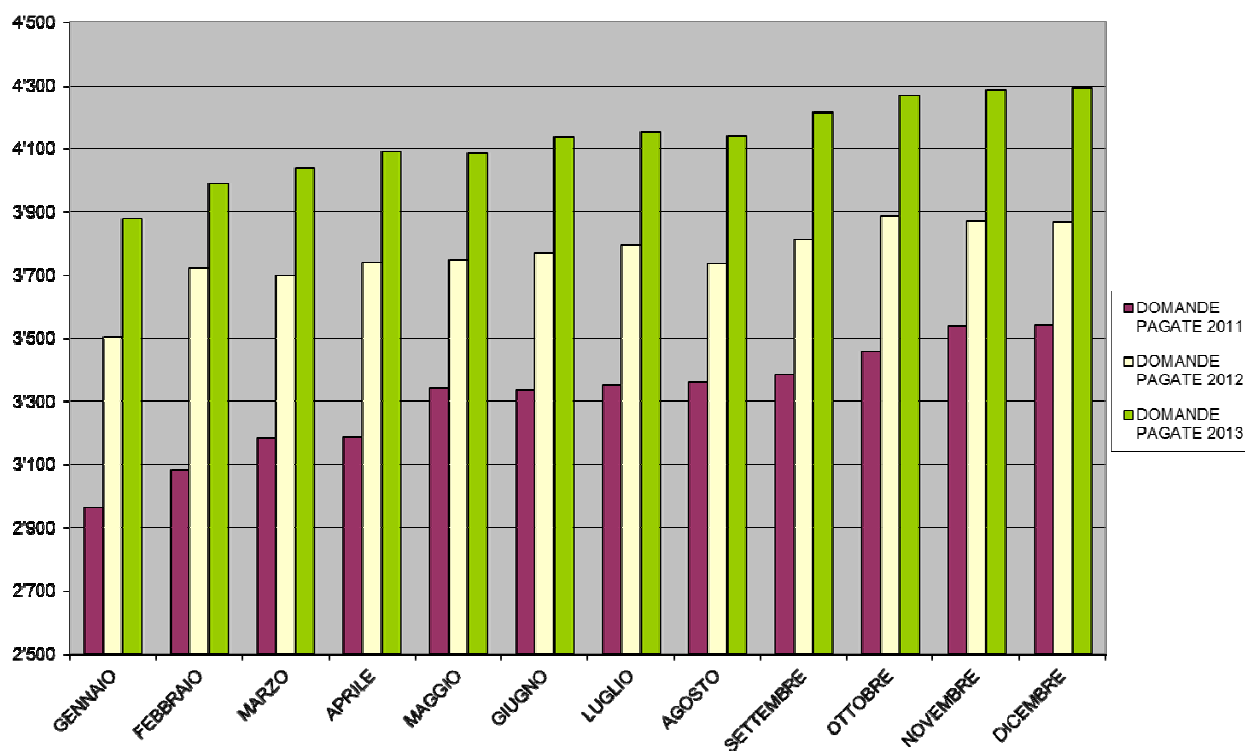
Nel mese di dicembre 2013 sono state 4'292 le domande per prestazioni assistenziali pagate, praticamente stabili al mese precedente (+5 domande).

Il numero medio di domande mensili pagate nel 2013 (4'131), è maggiore rispetto ai due anni precedenti (media 2011: 3'312 e media 2012: 3'763).

	11- 2013	12- 2013	Media annua 2011	Media annua 2012	Media annua 2013
Numero di domande pagate	4'287	4'292	3'312	3'763	4'131
Variazione N	5		980	529	161
Variazione %	0.1%		29.6%	14.1%	3.9%

L'evoluzione delle domande pagate di assistenza conferma un aumento costante dei casi presi a carico dall'Ufficio del sostegno sociale e dell'inserimento. Nel 2013, sono state 5'929 le domande per prestazioni assistenziali che hanno ricevuto almeno un pagamento nel corso dell'anno, in aumento rispetto ai dati del 2011 (+1'062 domande, +21.8%) e del 2012 (+492 domande, +9%).

	Con almeno un pagamento nel 2013	Con almeno un pagamento nel 2011	Con almeno un pagamento nel 2012
Numero di domande pagate	5'929	4'867	5'437
Variazione N		1'062	492
Variazione %		21.8%	9.0%



6. Le principali caratteristiche dei beneficiari di assistenza sociale

6.1 La tipologia familiare

Il 72% delle economie domestiche che hanno beneficiato di prestazioni assistenziali a dicembre 2013 è costituito da persone sole, mentre il 5% sono coppie senza figli. Sono inoltre state sostenute un totale di 985 famiglie con figli (703 persone sole con figli e 282 coppie con figli).

TIPOLOGIA FAMILIARE	DOMANDE	
	PAGATE	in %
PERSONE SOLE	3'092	72%
COPPIE SENZA FIGLI	215	5%
PERSONE SOLE CON FIGLI	703	16%
COPPIE CON FIGLI	282	7%
Totale	4'292	100%

Sul totale delle 985 famiglie con figli, 592 (pari al 60% delle famiglie con figli) hanno un figlio, 286 famiglie (pari al 29%) hanno due figli e 107 famiglie (pari all'11%) hanno tre o più figli.

Sul totale dei 1'519 figli a beneficio di prestazioni di assistenza, 1'331 sono minorenni, mentre il rimanente è maggiorenne in prima formazione (scuola o apprendistato).

TIPOLOGIA FAMIGLIE CON FIGLI	DOMANDE		NUMERO di cui	
	DOMANDE	in %	FIGLI	minorenni
CON 1 FIGLIO	592	60%	592	502
CON 2 FIGLI	286	29%	572	507
CON 3 O PIÙ FIGLI	107	11%	355	322
Totale	985	100%	1'519	1'331

6.2 Il sesso

Il 54% dell'insieme dei titolari del diritto che hanno beneficiato di prestazioni assistenziali a dicembre 2013 è costituito da uomini.

Se si considera l'insieme delle 6'308 persone membri di economie domestiche che hanno beneficiato di prestazioni assistenziali, la ripartizione per sesso è equivalente (51 % uomini e 49 % donne)

SESSO	DOMANDE (Titolari)	
		in %
UOMINI	2'302	54%
DONNE	1'990	46%
Totale	4'292	100%

SESSO	PERSONE	
		in %
UOMINI	3'194	51%
DONNE	3'114	49%
Totale	6'308	100%

6.3 La nazionalità

Il 60% dell'insieme dei titolari del diritto, rispettivamente il 58% delle persone che hanno beneficiato di prestazioni assistenziali a dicembre 2013 è di nazionalità svizzera.

NAZIONALITA'	DOMANDE (Titolari)	in %
SVIZZERA	2'590	60%
ALTRE NAZIONI	1'702	40%
Totale	4'292	100%

NAZIONALITA'	PERSONE	in %
SVIZZERA	3'660	58%
ALTRE NAZIONI	2'648	42%
Totale	6'308	100%

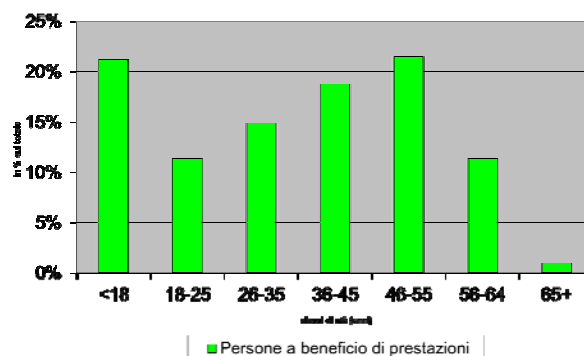
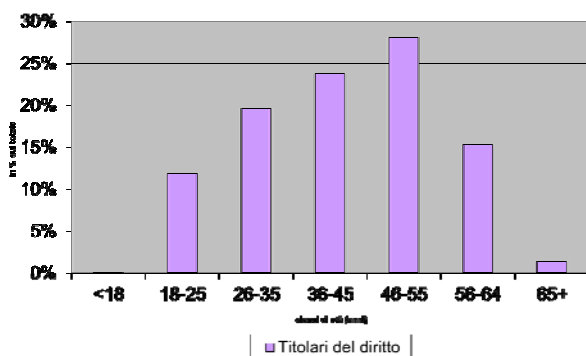
6.4 L'età

A dicembre 2013, 506 titolari del diritto per prestazioni assistenziali (pari all'12% del totale) erano persone tra i 18 e 25 anni. Il 31% dei titolari del diritto hanno meno di 36 anni.

Se si considera l'insieme delle persone che sono membri di economie domestiche a beneficio di prestazioni (comprendendo quindi anche i coniugi, conviventi, figli minorenni e maggiorenni in formazione), si constata che il 21% dei beneficiari sono minorenni, il 33% delle persone aveva un'età inferiore ai 26 anni, il 66% meno di 46 anni.

FASCIA DI ETA'	DOMANDE (Titolari)	in %	% Cum.
<18	3	0%	0%
18-25	506	12%	12%
26-35	841	20%	31%
36-45	1'024	24%	55%
46-55	1'204	28%	83%
56-64	657	15%	99%
65+	57	1%	100%
Totale	4'292	100%	

FASCIA DI ETA'	PERSONE	in %	% Cum.
<18	1'334	21%	21%
18-25	717	11%	33%
26-35	939	15%	47%
36-45	1'183	19%	66%
46-55	1'356	21%	88%
56-64	717	11%	99%
65+	62	1%	100%
Totale	6'308	100%	



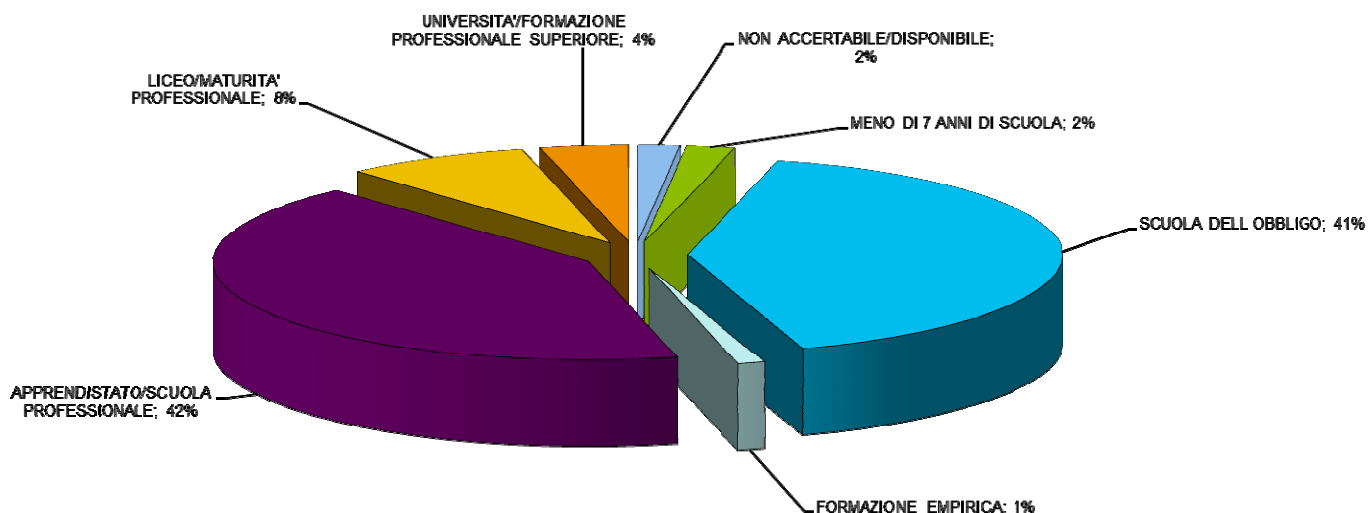
6.5 La formazione

A dicembre 2013, il 44% dei 4'292 titolari del diritto non aveva una formazione professionale conclusa (1'906 titolari).

CON FORMAZIONE PROFESSIONALE	DOMANDE (Titolari)	in %
SENZA FORMAZIONE CONCLUSA	1'906	44%
CON FORMAZIONE CONCLUSA	2'309	54%
NON ACCERTABILE/DISPONIBILE	77	2%
Totale	4'292	100%

Sul totale dei 2'309 titolari con formazione conclusa, il 78% ha un certificato di capacità professionale (apprendistato/scuola professionale), il 15% ha ottenuto la maturità liceale o professionale, il 7% ha un titolo di studio superiore (università o scuola universitaria professionale o superiore).

FORMAZIONE	DOMANDE (Titolari)	in %
APPRENDISTATO/SCUOLA PROFESSIONALE	1'805	78%
LICEO/MATURITA' PROFESSIONALE	340	15%
UNIVERSITA' /FORMAZIONE PROFESSIONALE SUPERIORE	164	7%
Totale	2'309	100%



■ NON ACCERTABILE/DISPONIBILE	■ MENO DI 7 ANNI DI SCUOLA
■ SCUOLA DELL'OBBLIGO	■ FORMAZIONE EMPIRICA
■ APPRENDISTATO/SCUOLA PROFESSIONALE	■ LICEO/MATURITA' PROFESSIONALE
■ UNIVERSITA'/FORMAZIONE PROFESSIONALE SUPERIORE	