



L'assistenza sociale in Ticino

In questo numero

- 1 Dati statistici 09-2013
- 2 Legenda
- 3 Evoluzione delle domande inoltrate
- 4 Le domande attive
- 5 Evoluzione delle domande pagate
- 6 Le principali caratteristiche dei beneficiari di assistenza sociale
 - 6.1 La tipologia familiare
 - 6.2 Il sesso
 - 6.3 La nazionalità
 - 6.4 L'età
 - 6.5 La formazione

Lo Stato provvede, nel rispetto della dignità e dei diritti della persona, all'assistenza di quanti stanno per cadere o siano caduti nel bisogno.

Le prestazioni di assistenza sociale hanno lo scopo di favorire l'inserimento sociale e professionale dei beneficiari.

1. Dati statistici 09-2013

	08-2013	09-2013	Var. N	Var. %
Numero di domande inoltrate	182	184	2	1.1%
Domande attive				
Numero di unità di riferimento	5'172	5'247	75	1.5%
Numero di persone	7'725	7'867	142	1.8%
Domande pagate				
Numero di unità di riferimento	4'140	4'215	75	1.8%
Numero di persone	5'982	6'164	182	3.0%

2. Legenda

Domande

Si tratta del dossier di assistenza sociale. A ogni dossier corrisponde un titolare del diritto.

Unità di riferimento

Famiglia ai sensi della Legge sull'armonizzazione e il coordinamento delle prestazioni sociali (Laps). Fanno parte dell'unità di riferimento il titolare del diritto, il coniuge o il partner registrato, il partner convivente se la convivenza è considerata stabile, i figli minorenni e i figli maggiorenni se economicamente dipendenti.

Persone

Numero di persone che fanno parte dell'unità di riferimento del titolare del diritto.

Domande inoltrate

Numero di domande di assistenza sociale inviate dagli Sportelli Laps all'Ufficio del sostegno sociale e dell'inserimento nel periodo di riferimento, per esame del diritto.

Domande attive

Numero di domande di assistenza sociale non chiuse, non rifiutate. Le domande attive comprendono le domande pagate, quelle pendenti (non ancora decise) o temporaneamente sospese per accertamenti o istruttoria.

Domande pagate

Numero di domande di assistenza sociale con almeno un pagamento nel periodo di riferimento.

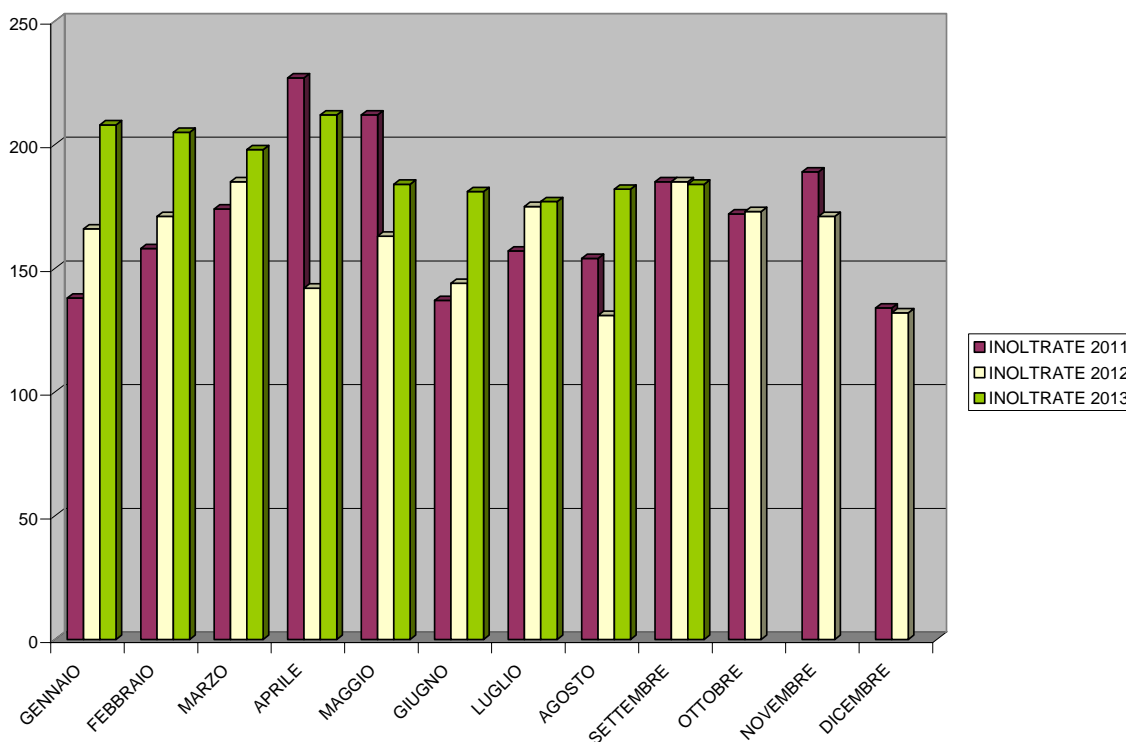
3. Evoluzione delle domande inoltrate

*Il mese di **settembre 2013** presenta un numero di domande inoltrate per prestazioni assistenziali stabile rispetto al mese precedente e in linea con la media degli ultimi 12 mesi.*

Il mese di settembre 2013 ha registrato 184 domande inoltrate per verifica del diritto alle prestazioni assistenziali, stabili rispetto al mese precedente e alla media degli ultimi 12 mesi.

Il grafico sull'evoluzione mensile delle domande inoltrate dal 2011 evidenzia che il numero di domande inoltrate a settembre 2013 è analogo al numero di domande inoltrate nel medesimo mese del 2011 e 2012.

	08-2013	09-2013	Media annua 2011	Media annua 2012	Media ultimi 12 mesi
Numero di domande inoltrate	182	184	170	162	184
Variazione N	2		14	23	0
Variazione %	1.1%		8.4%	13.9%	0.0%



4. Le domande attive

A fine settembre 2013 risultavano presso l'Ufficio del sostegno sociale e dell'inserimento (USSI) 5'247 domande attive (non chiuse, non rifiutate) per prestazioni assistenziali, in aumento rispetto al mese precedente (+75 domande).

Se si considera il numero medio di domande mensili attive presenti all'USSI negli ultimi 12 mesi (5'023), si constata per questo mese un aumento di 224 unità (pari a +4.5%).

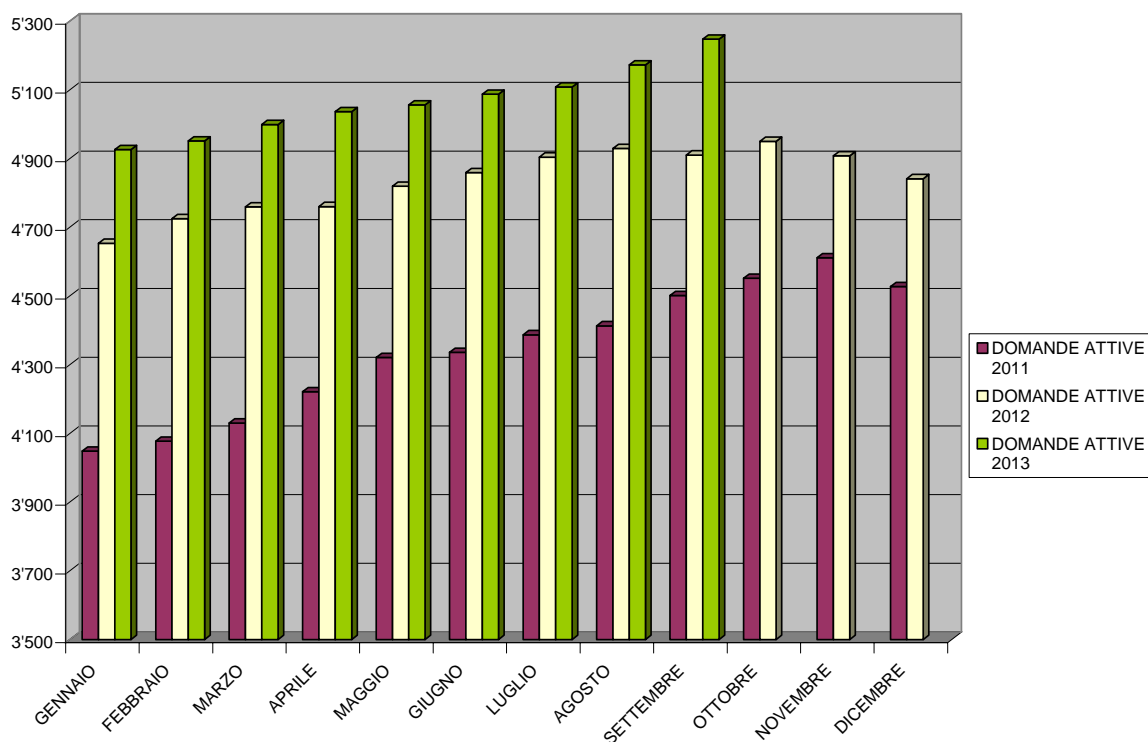
Il grafico sull'evoluzione mensile delle domande attive dal 2011 evidenzia che il numero di domande attive a settembre 2013 è notevolmente superiore alle domande attive nel medesimo mese del 2011 e del 2012.

	08- 2013	09- 2013	Media annua 2011	Media annua 2012	Media ultimi 12 mesi
Numero di domande attive	5'172	5'247	4'344	4'835	5'023
Variazione N	75		903	412	224
Variazione %	1.5%		20.8%	8.5%	4.5%

Il numero totale di persone che fanno parte di unità di riferimento con domande attive di prestazioni assistenziali a fine settembre 2013 era di 7'867 unità, in aumento rispetto al mese precedente (7'725, +1.8%).

	08- 2013	09- 2013	Media annua 2011	Media annua 2012	Media ultimi 12 mesi
Numero di persone	7'725	7'867	6'443	7'139	7'426
Variazione N	142		1'424	728	441
Variazione %	1.8%		22.1%	10.2%	5.9%

*A fine **settembre 2013** vi erano 7'867 persone membri di economie domestiche con domande attive di prestazioni assistenziali.*



5. Evoluzione delle domande pagate

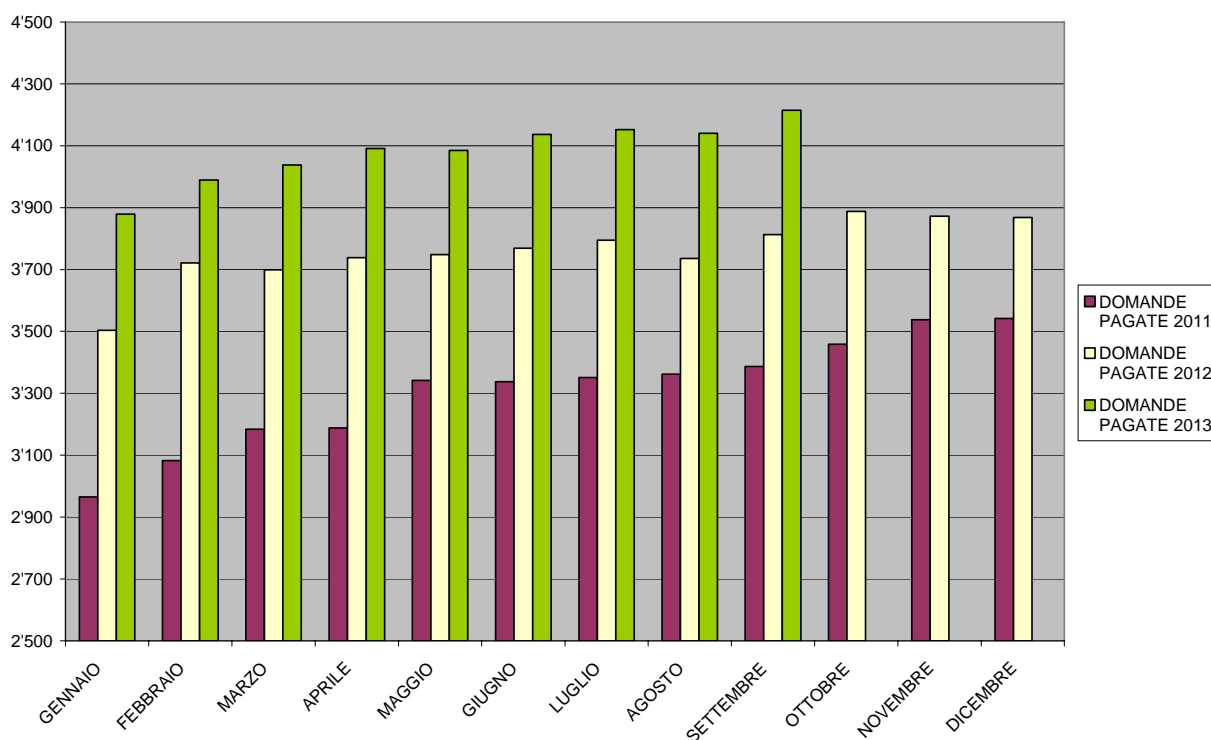
Nel mese di settembre 2013 sono state 4'215 le domande per prestazioni assistenziali pagate, in aumento al mese precedente (+75 domande, +1.8%).

Se si paragona il dato di settembre 2013 con la media annua 2012 (3'763), si constata un aumento di 452 unità, pari a +12%.

	08-2013	09-2013	Media annua 2011	Media annua 2012	Media ultimi 12 mesi
Numero di domande pagate	4'140	4'215	3'312	3'763	4'042
Variazione N	75		903	452	173
Variazione %	1.8%		27.3%	12.0%	4.3%

L'evoluzione delle domande pagate di assistenza conferma un aumento costante dei casi presi a carico dall'Ufficio del sostegno sociale e dell'inserimento. A settembre 2013, sono state 5'835 le domande per prestazioni assistenziali che hanno ricevuto almeno un pagamento nel corso degli ultimi 12 mesi, in aumento rispetto ai dati del 2011 (+968 domande, +19.9%) e del 2012 (+398 domande, +7.3%).

	Con almeno un pagamento negli ultimi 12 mesi	Con almeno un pagamento nel 2011	Con almeno un pagamento nel 2012
Numero di domande pagate	5'835	4'867	5'437
Variazione N		968	398
Variazione %		19.9%	7.3%



6. Le principali caratteristiche dei beneficiari di assistenza sociale

6.1 La tipologia familiare

Il 72% delle economie domestiche che hanno beneficiato di prestazioni assistenziali a settembre 2013 è costituito da persone sole, mentre il 5% sono coppie senza figli. Sono inoltre state sostenute un totale di 967 famiglie con figli (703 persone sole con figli e 264 coppie con figli).

TIPOLOGIA FAMILIARE	DOMANDE	
	PAGATE	in %
PERSONE SOLE	3'047	72%
COPPIE SENZA FIGLI	201	5%
PERSONE SOLE CON FIGLI	703	17%
COPPIE CON FIGLI	264	6%
Totale	4'215	100%

Sul totale delle 967 famiglie con figli, 578 (pari al 60% delle famiglie con figli) hanno un figlio, 283 famiglie (pari al 29%) hanno due figli e 106 famiglie (pari all'11%) hanno tre o più figli.

Sul totale dei 1'491 figli a beneficio di prestazioni di assistenza, 1'269 sono minorenni, mentre il rimanente è maggiorenne in prima formazione (scuola o apprendistato).

TIPOLOGIA FAMIGLIE CON FIGLI	DOMANDE		NUMERO di cui	
	in %	FIGLI	minorenni	
CON 1 FIGLIO	578	575	477	
CON 2 FIGLI	283	566	494	
CON 3 O PIÙ FIGLI	106	350	298	
Totale	967	1'491	1'269	

6.2 Il sesso

Il 53% dell'insieme dei titolari del diritto che hanno beneficiato di prestazioni assistenziali a settembre 2013 è costituito da uomini.

Se si considera l'insieme delle 6'164 persone membri di economie domestiche che hanno beneficiato di prestazioni assistenziali, la ripartizione per sesso è equivalente (50 % uomini e 50 % donne)

SESSO	DOMANDE (Titolari)	
		in %
UOMINI	2'233	53%
DONNE	1'982	47%
Totale	4'215	100%

SESSO	PERSONE	
		in %
UOMINI	3'093	50%
DONNE	3'071	50%
Totale	6'164	100%

6.3 La nazionalità

Il 60% dell'insieme dei titolari del diritto, rispettivamente il 58% delle persone che hanno beneficiato di prestazioni assistenziali a settembre 2013 è di nazionalità svizzera.

NAZIONALITA'	DOMANDE (Titolari)	in %
SVIZZERA	2'536	60%
ALTRE NAZIONI	1'679	40%
Totale	4'215	100%

NAZIONALITA'	PERSONE	in %
SVIZZERA	3'556	58%
ALTRE NAZIONI	2'608	42%
Totale	6'164	100%

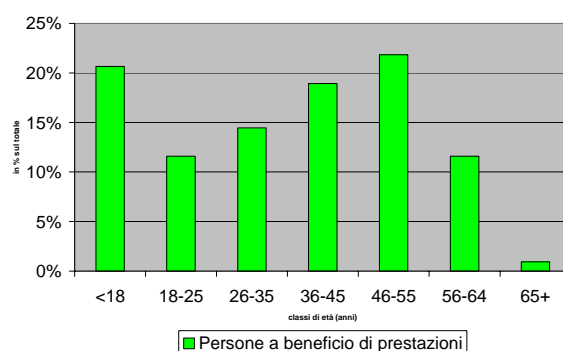
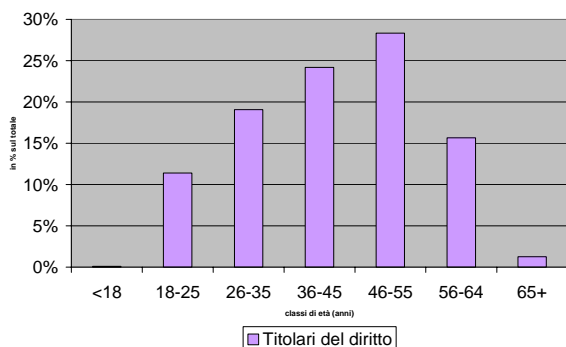
6.4 L'età

A settembre 2013, 480 titolari del diritto per prestazioni assistenziali (pari all'11% del totale) erano persone tra i 18 e 25 anni. Il 31% dei titolari del diritto hanno meno di 36 anni.

Se si considera l'insieme delle persone che sono membri di economie domestiche a beneficio di prestazioni (comprendendo quindi anche i coniugi, conviventi, figli minorenni e maggiorenni in formazione), si constata che il 21% dei beneficiari sono minorenni, il 32% delle persone aveva un'età inferiore ai 26 anni, il 66% meno di 46 anni.

FASCIA DI ETA'	DOMANDE (Titolari)	in %	% Cum.
<18	4	0%	0%
18-25	480	11%	11%
26-35	804	19%	31%
36-45	1'020	24%	55%
46-55	1'194	28%	83%
56-64	660	16%	99%
65+	53	1%	100%
Totale	4'215	100%	

FASCIA DI ETA'	PERSONE	in %	% Cum.
<18	1'273	21%	21%
18-25	715	12%	32%
26-35	891	14%	47%
36-45	1'167	19%	66%
46-55	1'346	22%	87%
56-64	715	12%	99%
65+	57	1%	100%
Totale	6'164	100%	



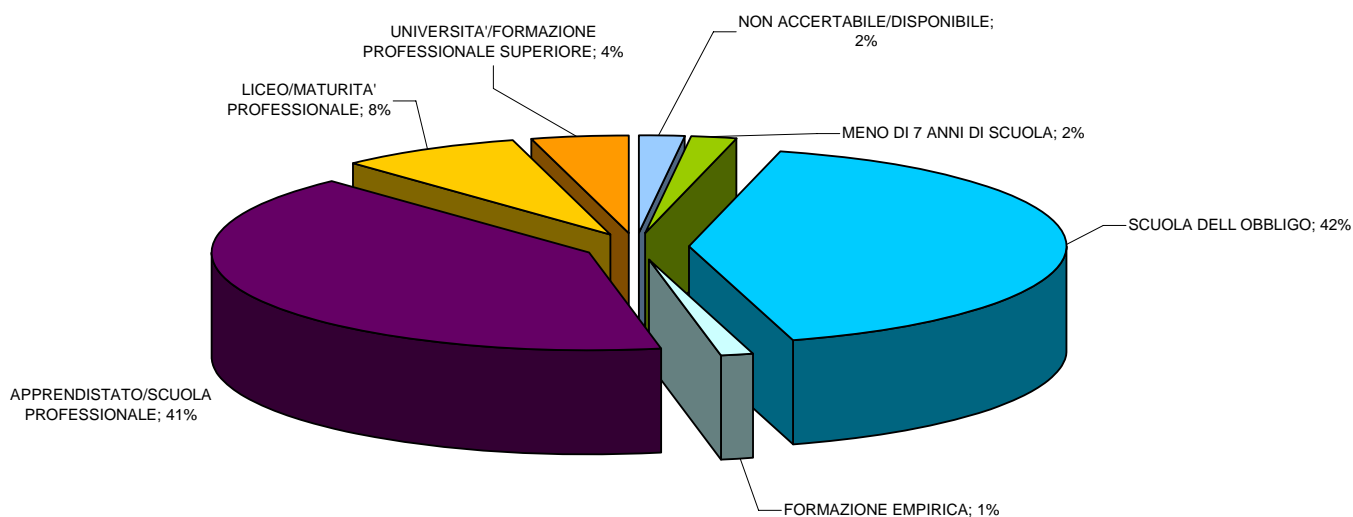
6.5 La formazione

A settembre 2013, il 45% dei 4'215 titolari del diritto non aveva una formazione professionale conclusa (1'900 titolari).

CON FORMAZIONE PROFESSIONALE	DOMANDE (Titolari)	in %
SENZA FORMAZIONE CONCLUSA	1'900	45%
CON FORMAZIONE CONCLUSA	2'237	53%
NON ACCERTABILE/DISPONIBILE	78	2%
Totale	4'215	100%

Sul totale dei 2'237 titolari con formazione conclusa, il 77% ha un certificato di capacità professionale (apprendistato/scuola professionale), il 15% ha ottenuto la maturità liceale o professionale, l'8% ha un titolo di studio superiore (università o scuola universitaria professionale o superiore).

FORMAZIONE	DOMANDE (Titolari)	in %
APPRENDISTATO/SCUOLA PROFESSIONALE	1'730	77%
LICEO/MATURITA' PROFESSIONALE	335	15%
UNIVERSITA' /FORMAZIONE PROFESSIONALE SUPERIORE	172	8%
Totale	2'237	100%



■ NON ACCERTABILE/DISPONIBILE	■ MENO DI 7 ANNI DI SCUOLA
■ SCUOLA DELL' OBBLIGO	■ FORMAZIONE EMPIRICA
■ APPRENDISTATO/SCUOLA PROFESSIONALE	■ LICEO/MATURITA' PROFESSIONALE
■ UNIVERSITA'/FORMAZIONE PROFESSIONALE SUPERIORE	