



L'assistenza sociale in Ticino

In questo numero

- 1 Dati statistici 06-2013
- 2 Legenda
- 3 Evoluzione delle domande inoltrate
- 4 Le domande attive
- 5 Evoluzione delle domande pagate
- 6 Le principali caratteristiche dei beneficiari di assistenza sociale
 - 6.1 La tipologia familiare
 - 6.2 Il sesso
 - 6.3 La nazionalità
 - 6.4 L'età
 - 6.5 La formazione

Lo Stato provvede, nel rispetto della dignità e dei diritti della persona, all'assistenza di quanti stanno per cadere o siano caduti nel bisogno.

Le prestazioni di assistenza sociale hanno lo scopo di favorire l'inserimento sociale e professionale dei beneficiari.

1. Dati statistici 06-2013

	05-2013	06-2013	Var. N	Var. %
Numero di domande inoltrate	184	178	-6	-3.3%
Domande attive				
Numero di unità di riferimento	5'056	5'087	31	0.6%
Numero di persone	7'452	7'517	65	0.9%
Domande pagate				
Numero di unità di riferimento	4'085	4'137	52	1.3%
Numero di persone	5'942	6'017	75	1.3%

2. Legenda

Domande

Si tratta del dossier di assistenza sociale. A ogni dossier corrisponde un titolare del diritto.

Unità di riferimento

Famiglia ai sensi della Legge sull'armonizzazione e il coordinamento delle prestazioni sociali (Laps). Fanno parte dell'unità di riferimento il titolare del diritto, il coniuge o il partner registrato, il partner convivente se la convivenza è considerata stabile, i figli minorenni e i figli maggiorenni se economicamente dipendenti.

Persone

Numero di persone che fanno parte dell'unità di riferimento del titolare del diritto.

Domande inoltrate

Numero di domande di assistenza sociale inviate dagli Sportelli Laps all'Ufficio del sostegno sociale e dell'inserimento nel periodo di riferimento, per esame del diritto.

Domande attive

Numero di domande di assistenza sociale non chiuse, non rifiutate. Le domande attive comprendono le domande pagate, quelle pendenti (non ancora decise) o temporaneamente sospese per accertamenti o istruttoria.

Domande pagate

Numero di domande di assistenza sociale con almeno un pagamento nel periodo di riferimento.

3. Evoluzione delle domande inoltrate

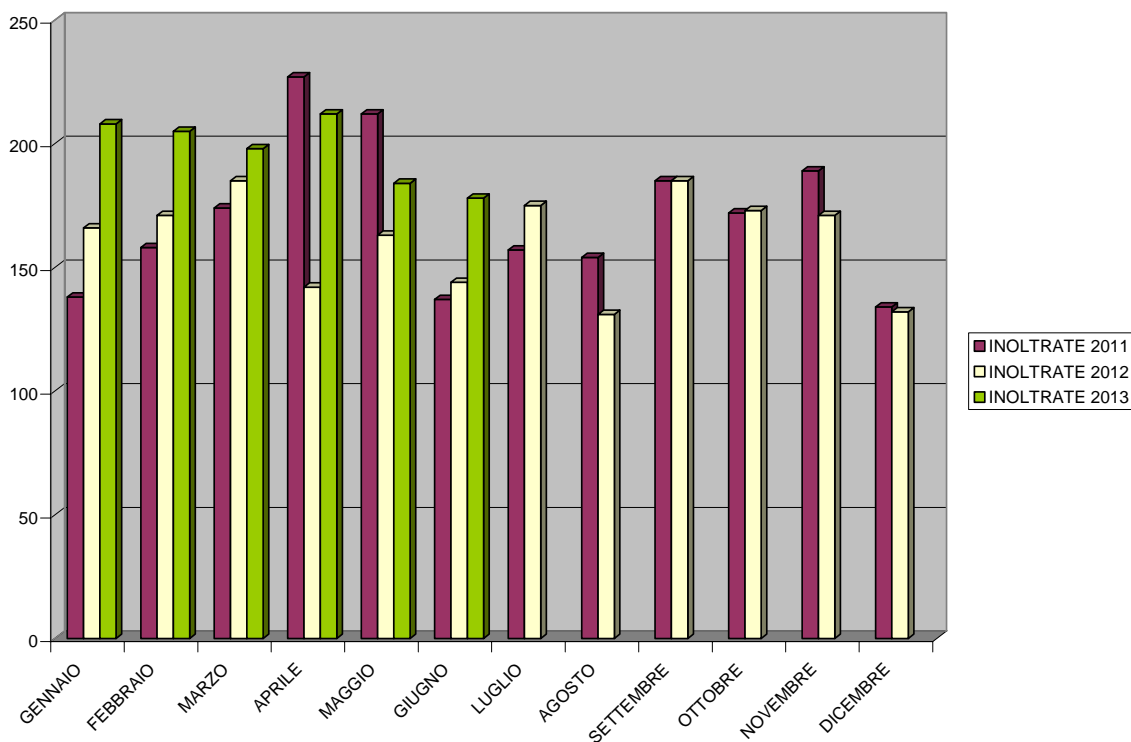
Il mese di giugno 2013 ha registrato 178 domande inoltrate per verifica del diritto alle prestazioni assistenziali, ciò che equivale ad una riduzione rispetto al mese precedente di 6 unità (-3.3%).

Il dato delle domande inoltrate di giugno 2013 è in linea con il numero medio di domande inoltrate negli ultimi 12 mesi (179).

Il grafico sull'evoluzione mensile delle domande inoltrate dal 2011 evidenzia che il numero di domande inoltrate a giugno 2013 è superiore al numero di domande inoltrate nel medesimo mese del 2011 e 2012.

*Il mese di **giugno 2013** presenta un numero di domande inoltrate per prestazioni assistenziali superiore al medesimo mese del 2012, in linea con la media degli ultimi 12 mesi.*

	05-2013	06-2013	Media annua 2011	Media annua 2012	Media ultimi 12 mesi
Numero di domande inoltrate	184	178	170	162	179
Variazione N	-6		8	17	-1
Variazione %	-3.3%		4.9%	10.2%	-0.7%



4. Le domande attive

A fine giugno 2013 risultavano presso l'Ufficio del sostegno sociale e dell'inserimento (USSI) 5'087 domande attive (non chiuse, non rifiutate) per prestazioni assistenziali, in aumento rispetto al mese precedente (+31 domande).

Se si considera il numero medio di domande mensili attive presenti all'USSI negli ultimi 12 mesi (4'958), si constata per questo mese un aumento di 129 unità (pari a +2.6%).

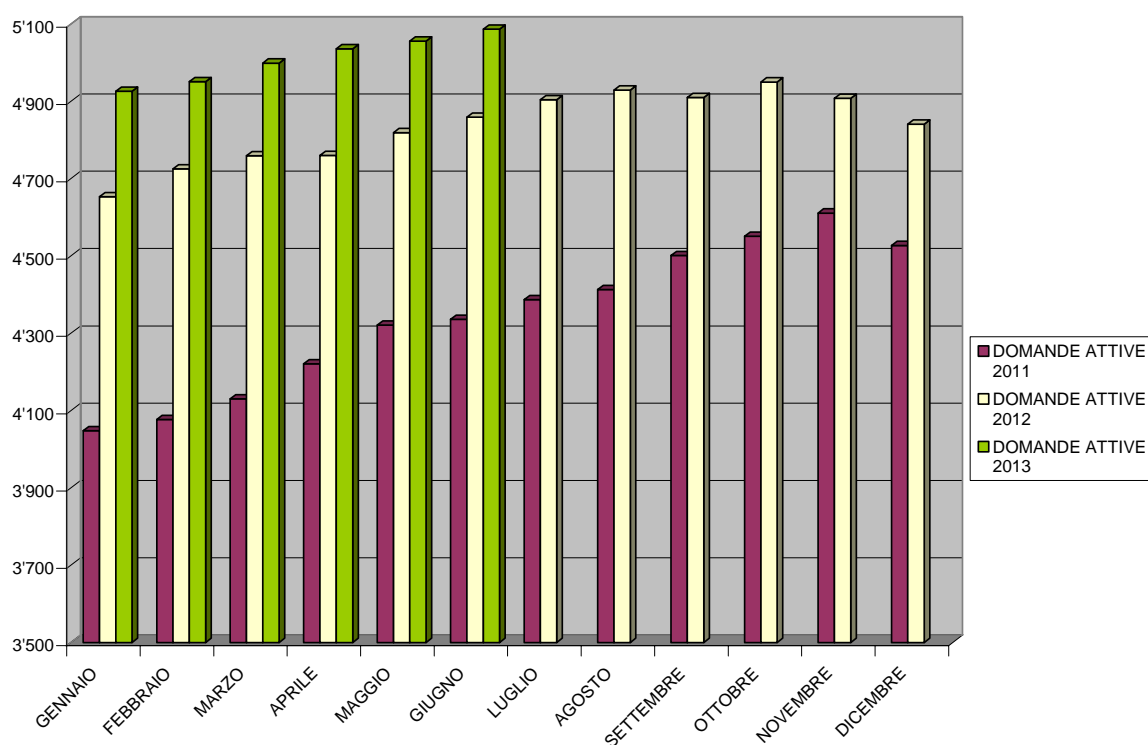
Il grafico sull'evoluzione mensile delle domande attive dal 2011 evidenzia che il numero di domande attive a giugno 2013 è notevolmente superiore alle domande attive nel medesimo mese del 2011 e del 2012.

	05-2013	06-2013	Media annua 2011	Media annua 2012	Media ultimi 12 mesi
Numero di domande attive	5'056	5'087	4'344	4'835	4'958
Variazione N	31		743	252	129
Variazione %	0.6%		17.1%	5.2%	2.6%

Il numero totale di persone che fanno parte di unità di riferimento con domande attive di prestazioni assistenziali a fine giugno 2013 era di 7'517 unità, in aumento rispetto al mese precedente (7'452, +0.9%).

	05-2013	06-2013	Media annua 2011	Media annua 2012	Media ultimi 12 mesi
Numero di persone	7'452	7'517	6'443	7'139	7'312
Variazione N	65		1'074	378	206
Variazione %	0.9%		16.7%	5.3%	2.8%

A fine giugno 2013 vi erano 7'517 persone membri di economie domestiche con domande attive di prestazioni assistenziali.



5. Evoluzione delle domande pagate

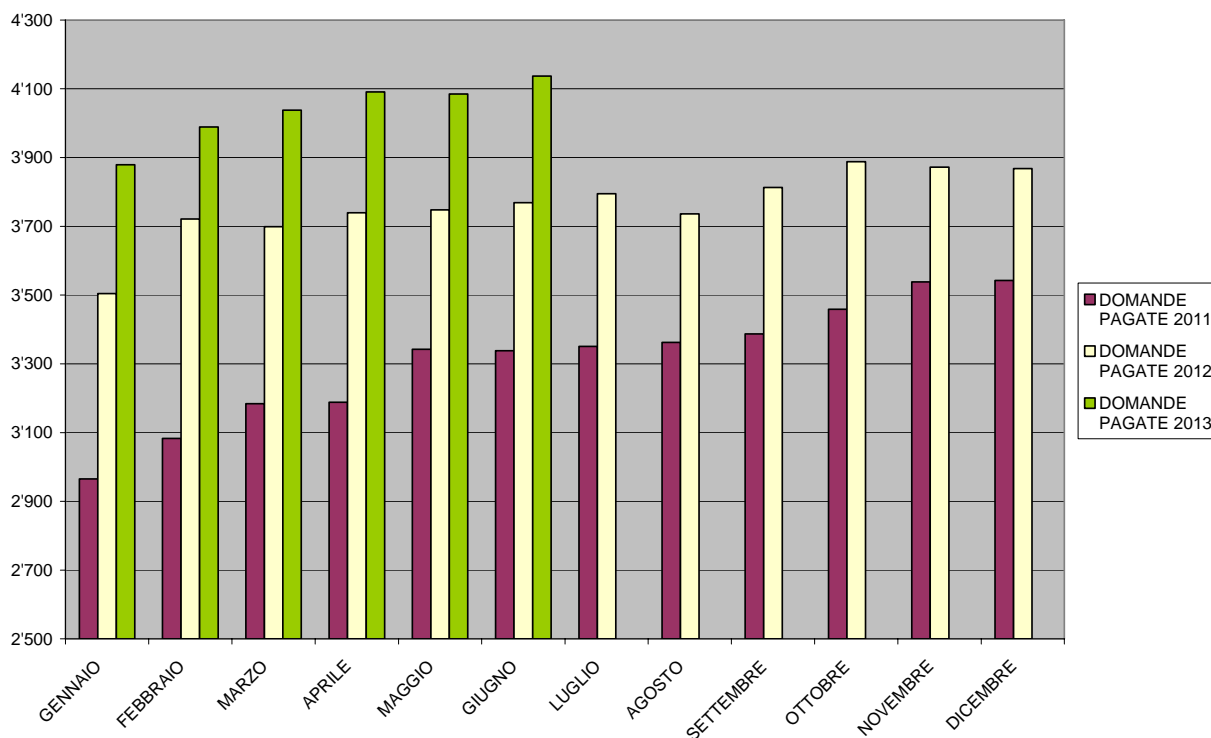
Nel mese di giugno 2013 sono state 4'137 le domande per prestazioni assistenziali pagate, in aumento al mese precedente (+52 domande, +1.3%).

Se si paragona il dato di giugno 2013 con la media annua 2012 (3'763), si constata un aumento di 374 unità, pari a +9.9%.

	05-2013	06-2013	Media annua 2011	Media annua 2012	Media ultimi 12 mesi
Numero di domande pagate	4'085	4'137	3'312	3'763	3'933
Variazione N	52		825	374	204
Variazione %	1.3%		24.9%	9.9%	5.2%

L'evoluzione delle domande pagate di assistenza conferma un aumento costante dei casi presi a carico dall'Ufficio del sostegno sociale e dell'inserimento. A giugno 2013, sono state 5'713 le domande per prestazioni assistenziali che hanno ricevuto almeno un pagamento nel corso degli ultimi 12 mesi, in aumento rispetto ai dati del 2011 (+846 domande, +17.4%) e del 2012 (+276 domande, +5.1%).

	Con almeno un pagamento negli ultimi 12 mesi	Con almeno un pagamento nel 2011	Con almeno un pagamento nel 2012
Numero di domande pagate	5'713	4'867	5'437
Variazione N		846	276
Variazione %		17.4%	5.1%



6. Le principali caratteristiche dei beneficiari di assistenza sociale

6.1 La tipologia familiare

Il 73% delle economie domestiche che hanno beneficiato di prestazioni assistenziali a giugno 2013 è costituito da persone sole, mentre il 5% sono coppie senza figli. Sono inoltre state sostenute un totale di 916 famiglie con figli (655 persone sole con figli e 261 coppie con figli).

TIPOLOGIA FAMILIARE	DOMANDE	
	PAGATE	in %
PERSONE SOLE	3'016	73%
COPPIE SENZA FIGLI	205	5%
PERSONE SOLE CON FIGLI	655	16%
COPPIE CON FIGLI	261	6%
Totale	4'137	100%

Sul totale delle 916 famiglie con figli in assistenza, 546 (pari al 60% delle famiglie con figli) hanno un figlio, 278 famiglie (pari al 30%) hanno due figli e 92 famiglie (pari al 10%) hanno tre o più figli.

Sul totale dei 1'418 figli a beneficio di prestazioni di assistenza, 1'182 sono minorenni, mentre il rimanente è maggiorenne in prima formazione (scuola o apprendistato).

TIPOLOGIA FAMIGLIE CON FIGLI	DOMANDE		NUMERO di cui	
	in %	FIGLI	minorenni	
CON 1 FIGLIO	546	546	452	
CON 2 FIGLI	278	556	468	
CON 3 O PIÙ FIGLI	92	316	262	
Totale	916	1'418	1'182	

6.2 Il sesso

Il 53% dell'insieme dei titolari del diritto che hanno beneficiato di prestazioni assistenziali a giugno 2013 è costituito da uomini.

Se si considera l'insieme delle 6'017 persone membri di economie domestiche che hanno beneficiato di prestazioni assistenziali, la ripartizione per sesso è equivalente (51 % uomini e 49 % donne)

SESSO	DOMANDE (Titolari)	
		in %
UOMINI	2'203	53%
DONNE	1'934	47%
Totale	4'137	100%

SESSO	PERSONE	
		in %
UOMINI	3'039	51%
DONNE	2'978	49%
Totale	6'017	100%

6.3 La nazionalità

Il 60% dell'insieme dei titolari del diritto, rispettivamente il 58% delle persone che hanno beneficiato di prestazioni assistenziali a giugno 2013 è di nazionalità svizzera.

NAZIONALITA'	DOMANDE (Titolari)	in %
SVIZZERA	2'492	60%
ALTRE NAZIONI	1'645	40%
Totale	4'137	100%

NAZIONALITA'	PERSONE	in %
SVIZZERA	3'472	58%
ALTRE NAZIONI	2'545	42%
Totale	6'017	100%

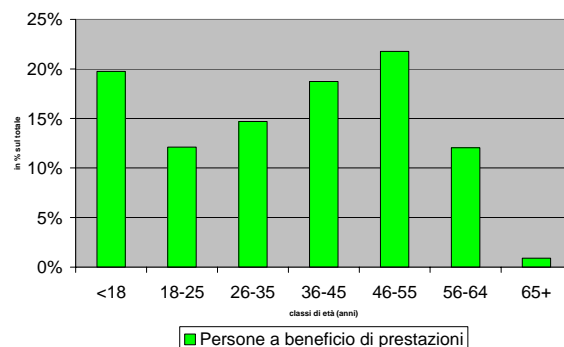
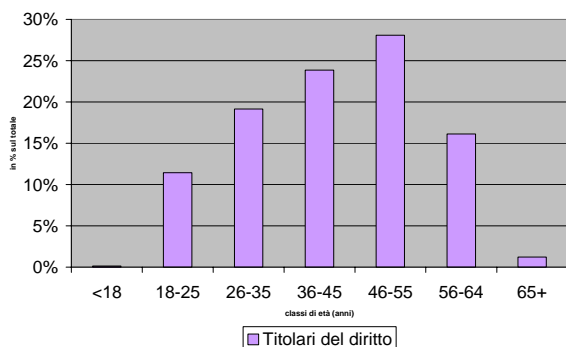
6.4 L'età

A giugno 2013, 473 titolari del diritto per prestazioni assistenziali (pari all'11% del totale) erano persone tra i 18 e 25 anni. Il 31% dei titolari del diritto hanno meno di 36 anni.

Se si considera l'insieme delle persone che sono membri di economie domestiche a beneficio di prestazioni (comprendendo quindi anche i coniugi, conviventi, figli minorenni e maggiorenni in formazione), si constata che il 20% dei beneficiari sono minorenni, il 32% delle persone aveva un'età inferiore ai 26 anni, il 65% meno di 46 anni.

FASCIA DI ETA'	DOMANDE (Titolari)	in %	% Cum.
<18	6	0%	0%
18-25	473	11%	12%
26-35	792	19%	31%
36-45	987	24%	55%
46-55	1'162	28%	83%
56-64	667	16%	99%
65+	50	1%	100%
Totale	4'137	100%	

FASCIA DI ETA'	PERSONE	in %	% Cum.
<18	1'189	20%	20%
18-25	728	12%	32%
26-35	884	15%	47%
36-45	1'127	19%	65%
46-55	1'310	22%	87%
56-64	725	12%	99%
65+	54	1%	100%
Totale	6'017	100%	



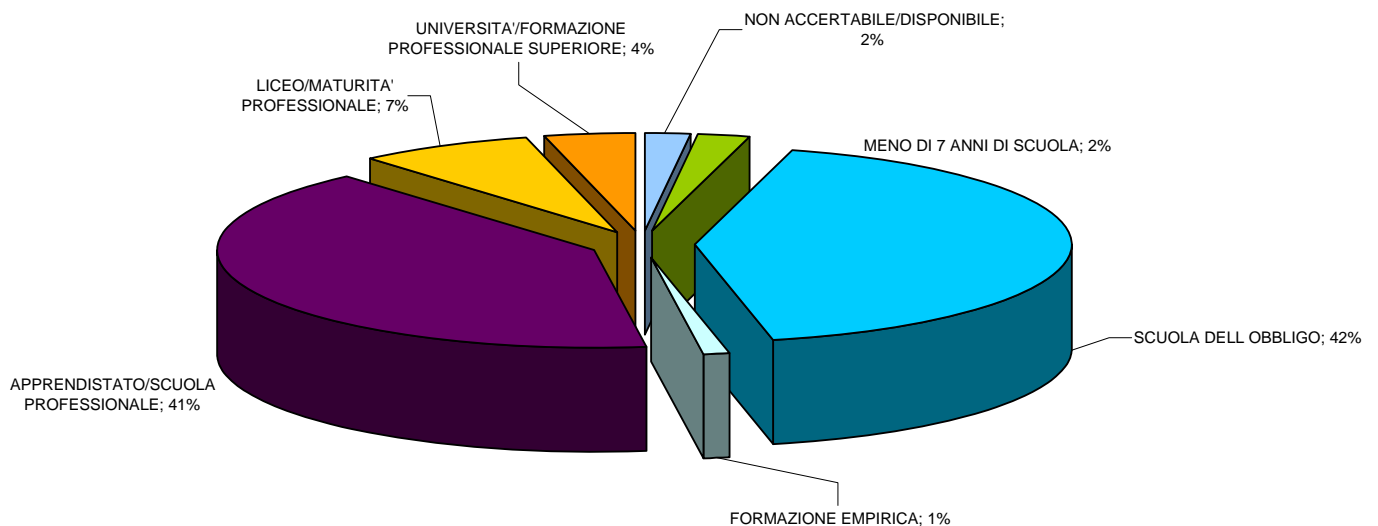
6.5 La formazione

A giugno 2013, il 46% dei 4'137 titolari del diritto non aveva una formazione professionale conclusa (1'895 titolari).

CON FORMAZIONE PROFESSIONALE	DOMANDE (Titolari)	in %
SENZA FORMAZIONE CONCLUSA	1'895	46%
CON FORMAZIONE CONCLUSA	2'160	52%
NON ACCERTABILE/DISPONIBILE	82	2%
Totale	4'137	100%

Sul totale dei 2'160 titolari con formazione conclusa, il 78% ha un certificato di capacità professionale (apprendistato/scuola professionale), il 14% ha ottenuto la maturità liceale o professionale, l'8% ha un titolo di studio superiore (università o scuola universitaria professionale o superiore).

FORMAZIONE	DOMANDE (Titolari)	in %
APPRENDISTATO/SCUOLA PROFESSIONALE	1'688	78%
LICEO/MATURITA' PROFESSIONALE	308	14%
UNIVERSITA' /FORMAZIONE PROFESSIONALE SUPERIORE	164	8%
Totale	2'160	100.0%



■ NON ACCERTABILE/DISPONIBILE	■ MENO DI 7 ANNI DI SCUOLA
■ SCUOLA DELL' OBBLIGO	■ FORMAZIONE EMPIRICA
■ APPRENDISTATO/SCUOLA PROFESSIONALE	■ LICEO/MATURITA' PROFESSIONALE
■ UNIVERSITA'/FORMAZIONE PROFESSIONALE SUPERIORE	