



L'assistenza sociale in Ticino

In questo numero

- 1 Dati statistici 03-2013
- 2 Legenda
- 3 Evoluzione delle domande inoltrate
- 4 Le domande attive
- 5 Evoluzione delle domande pagate
- 6 Le principali caratteristiche dei beneficiari di assistenza sociale
 - 6.1 La tipologia familiare
 - 6.2 Il sesso
 - 6.3 La nazionalità
 - 6.4 L'età
 - 6.5 La formazione

Lo Stato provvede, nel rispetto della dignità e dei diritti della persona, all'assistenza di quanti stanno per cadere o siano caduti nel bisogno.

Le prestazioni di assistenza sociale hanno lo scopo di favorire l'inserimento sociale e professionale dei beneficiari.

1. Dati statistici 03-2013

	02-2013	03-2013	Var. N	Var. %
Numero di domande inoltrate	205	198	-7	-3.4%
Domande attive				
Numero di unità di riferimento	4'951	4'999	48	1.0%
Numero di persone	7'271	7'332	61	0.8%
Domande pagate				
Numero di unità di riferimento	3'989	4'038	49	1.2%
Numero di persone	5'733	5'832	99	1.7%

2. Legenda

Domande

Si tratta del dossier di assistenza sociale. A ogni dossier corrisponde un titolare del diritto.

Unità di riferimento

Famiglia ai sensi della Legge sull'armonizzazione e il coordinamento delle prestazioni sociali (Laps). Fanno parte dell'unità di riferimento il titolare del diritto, il coniuge o il partner registrato, il partner convivente se la convivenza è considerata stabile, i figli minorenni e i figli maggiorenni se economicamente dipendenti.

Persone

Numero di persone che fanno parte dell'unità di riferimento del titolare del diritto.

Domande inoltrate

Numero di domande di assistenza sociale inviate dagli Sportelli Laps all'Ufficio del sostegno sociale e dell'inserimento nel periodo di riferimento, per esame del diritto.

Domande attive

Numero di domande di assistenza sociale non chiuse, non rifiutate. Le domande attive comprendono le domande pagate, quelle pendenti (non ancora decise) o temporaneamente sospese per accertamenti o istruttoria.

Domande pagate

Numero di domande di assistenza sociale con almeno un pagamento nel periodo di riferimento.

3. Evoluzione delle domande inoltrate

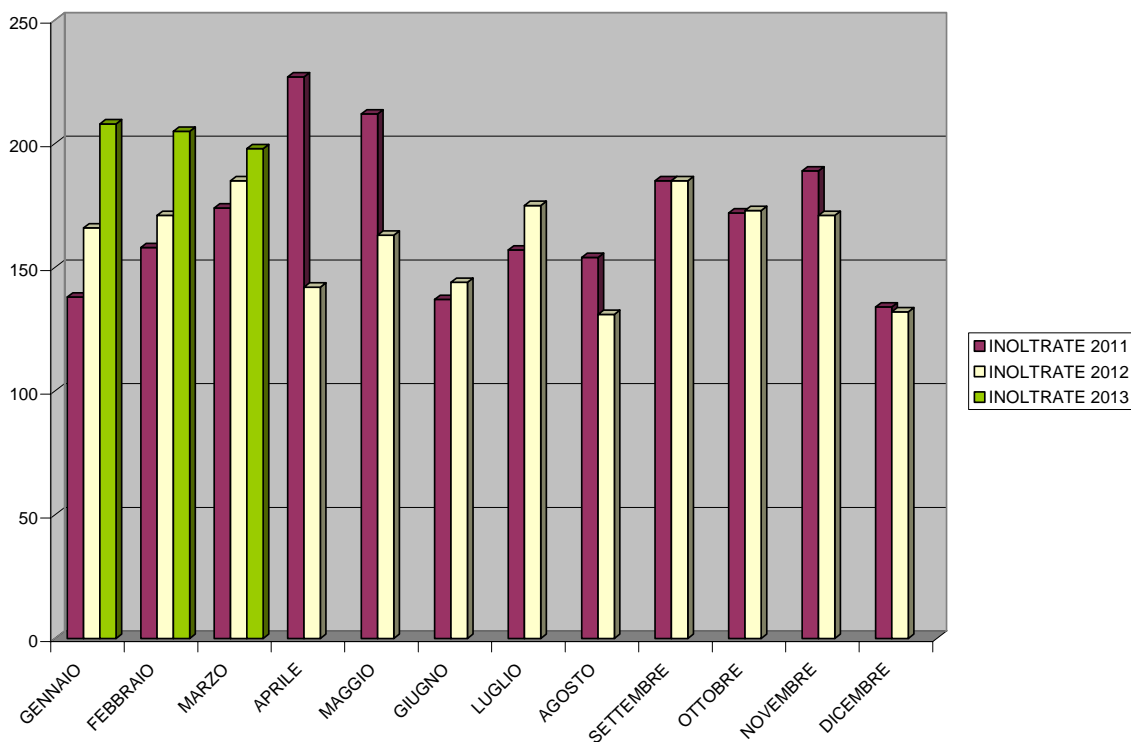
Il mese di marzo 2013 ha registrato 198 domande inoltrate per verifica del diritto alle prestazioni assistenziali, ciò che equivale ad una riduzione rispetto al mese precedente di 7 unità (-3.4%).

Il dato delle domande inoltrate di marzo 2013 è superiore il numero medio di domande inoltrate negli ultimi 12 mesi (169).

Il grafico sull'evoluzione mensile delle domande inoltrate dal 2011 evidenzia che il numero di domande inoltrate a marzo 2013 è superiore al numero di domande inoltrate nel medesimo mese del 2011 e 2012.

*Il mese di **marzo 2013** presenta un numero di domande inoltrate per prestazioni assistenziali superiore al medesimo mese del 2012 e alla media degli ultimi 12 mesi.*

	02-2013	03-2013	Media annua 2011	Media annua 2012	Media ultimi 12 mesi
Numero di domande inoltrate	205	198	170	162	169
Variazione N	-7		28	37	29
Variazione %	-3.4%		16.6%	22.6%	17.2%



4. Le domande attive

A fine marzo 2013 risultavano presso l'Ufficio del sostegno sociale e dell'inserimento (USSI) 4'999 domande attive (non chiuse, non rifiutate) per prestazioni assistenziali, in aumento rispetto al mese precedente (+48 domande).

Se si considera il numero medio di domande mensili attive presenti all'USSI negli ultimi 12 mesi (4'896), si constata per questo mese un aumento di 103 unità (pari a +2.1%).

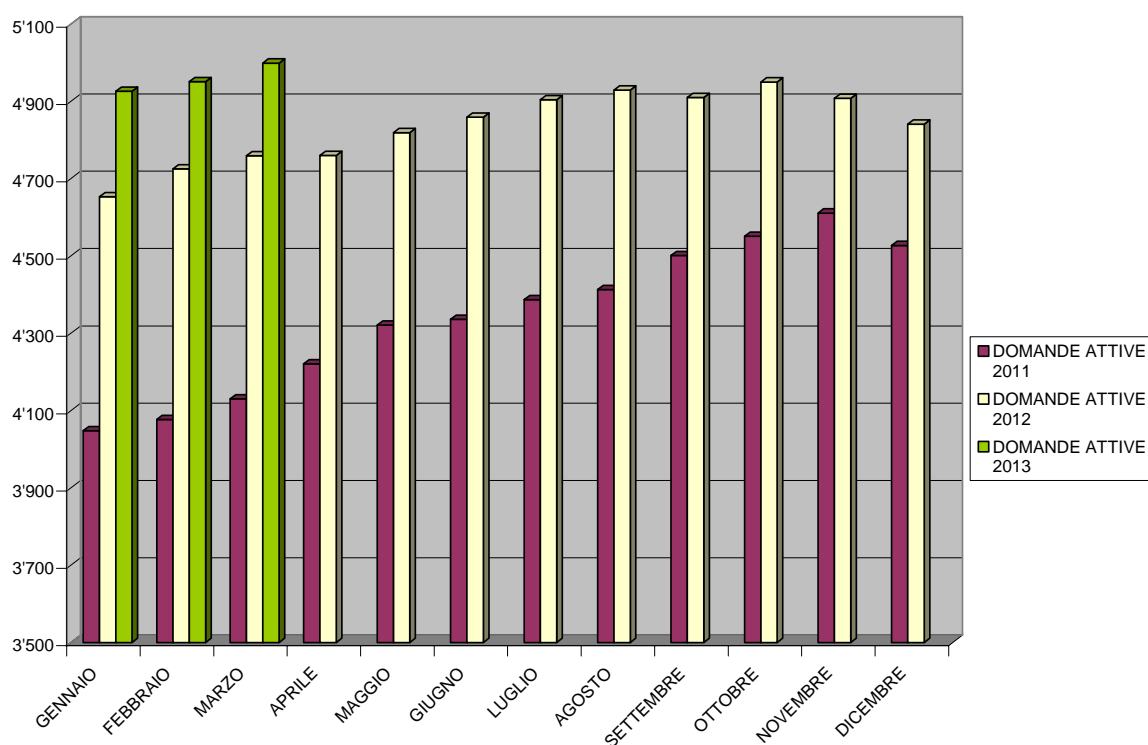
Il grafico sull'evoluzione mensile delle domande attive dal 2011 evidenzia che il numero di domande attive a marzo 2013 è notevolmente superiore alle domande attive nel medesimo mese del 2011 e del 2012.

	02-2013	03-2013	Media annua 2011	Media annua 2012	Media ultimi 12 mesi
Numero di domande attive	4'951	4'999	4'344	4'835	4'896
Variazione N	48		655	164	103
Variazione %	1.0%		15.1%	3.4%	2.1%

Il numero totale di persone che fanno parte di unità di riferimento con domande attive di prestazioni assistenziali a fine marzo 2013 era di 7'332 unità, in aumento rispetto al mese precedente (7'271, +0.8%).

	02-2013	03-2013	Media annua 2011	Media annua 2012	Media ultimi 12 mesi
Numero di persone	7'271	7'332	6'443	7'139	7'220
Variazione N	61		889	193	112
Variazione %	0.8%		13.8%	2.7%	1.6%

A fine marzo 2013 vi erano 7'332 persone membri di economie domestiche con domande attive di prestazioni assistenziali.



5. Evoluzione delle domande pagate

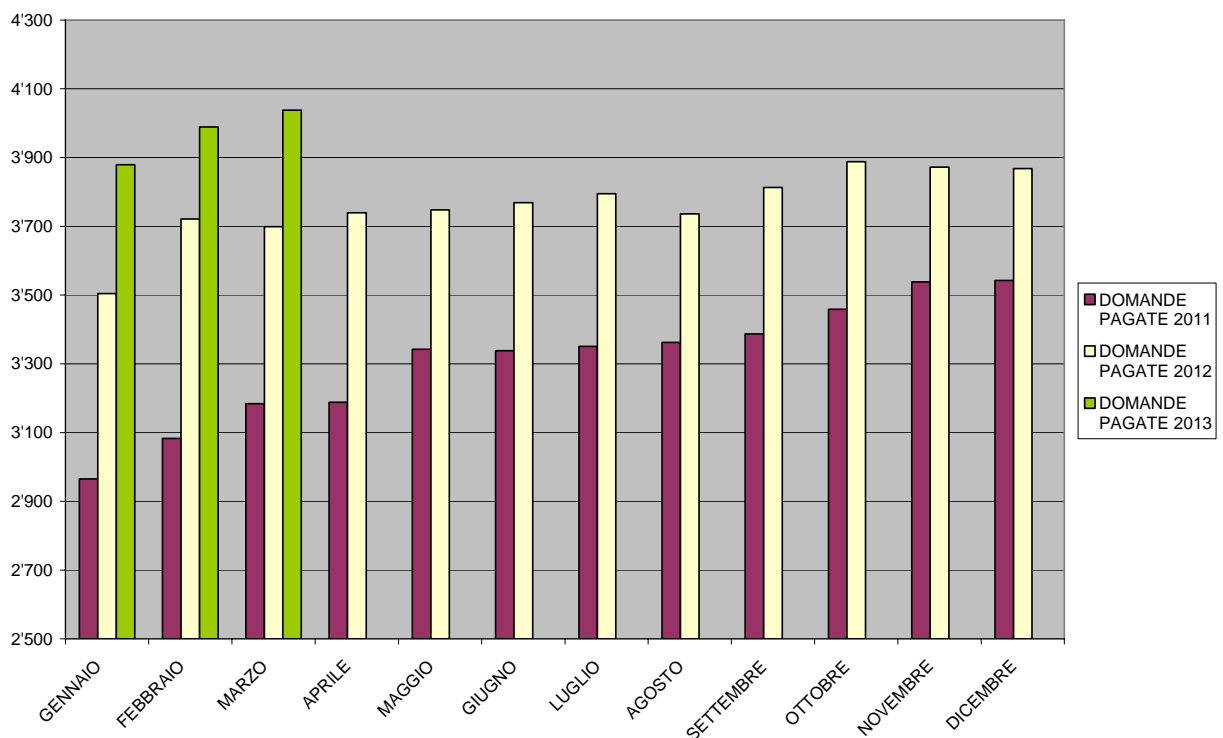
Nel mese di marzo 2013 sono state 4'038 le domande per prestazioni assistenziali pagate, in aumento al mese precedente (+49 domande, +1.3%).

Se si paragona il dato di marzo 2013 con la media annua 2012 (3'763), si constata un aumento di 275 unità, pari a +7.3%.

	02-2013	03-2013	Media annua 2011	Media annua 2012	Media ultimi 12 mesi
Numero di domande pagate	3'989	4'038	3'312	3'763	3'845
Variazione N	49		726	275	194
Variazione %	1.2%		21.9%	7.3%	5.0%

L'evoluzione delle domande pagate di assistenza conferma un aumento costante dei casi presi a carico dall'Ufficio del sostegno sociale e dell'inserimento. A marzo 2013, sono state 5'555 le domande per prestazioni assistenziali che hanno ricevuto almeno un pagamento nel corso degli ultimi 12 mesi, in aumento rispetto ai dati del 2011 (+688 domande, +14%) e del 2012 (+118 domande, +2%).

	Con almeno un pagamento nei 12 mesi	Con almeno un pagamento nel 2011	Con almeno un pagamento nel 2012
Numero di domande pagate	5'555	4'867	5'437
Variazione N		688	118
Variazione %		14.1%	2.2%



6. Le principali caratteristiche dei beneficiari di assistenza sociale

6.1 La tipologia familiare

Il 73% delle economie domestiche che hanno beneficiato di prestazioni assistenziali a marzo 2013 è costituito da persone sole, mentre il 5% sono coppie senza figli. Sono inoltre state sostenute un totale di 885 famiglie con figli (633 persone sole con figli e 252 coppie con figli).

TIPOLOGIA FAMILIARE	DOMANDE	
	PAGATE	in %
PERSONE SOLE	2'953	73%
COPPIE SENZA FIGLI	200	5%
PERSONE SOLE CON FIGLI	633	16%
COPPIE CON FIGLI	252	6%
Totale	4'038	100%

Sul totale delle 885 famiglie con figli in assistenza, 536 (pari al 61% delle famiglie con figli) hanno un figlio, 268 famiglie (pari al 30%) hanno due figli e 81 famiglie (pari al 9%) hanno tre o più figli.

Sul totale dei 1'344 figli a beneficio di prestazioni di assistenza, 1'107 sono minorenni, mentre il rimanente è maggiorenne in prima formazione (scuola o apprendistato).

TIPOLOGIA FAMIGLIE CON FIGLI	DOMANDE		NUMERO di cui	
	in %	FIGLI	FIGLI	minorenni
CON 1 FIGLIO	536	61%	536	430
CON 2 FIGLI	268	30%	534	450
CON 3 O PIÙ FIGLI	81	9%	274	227
Totale	885	100%	1'344	1'107

6.2 Il sesso

Il 54% dell'insieme dei titolari del diritto che hanno beneficiato di prestazioni assistenziali a marzo 2013 è costituito da uomini.

Se si considera l'insieme delle 5'832 persone membri di economie domestiche che hanno beneficiato di prestazioni assistenziali, la ripartizione per sesso è equivalente (50 % uomini e 50 % donne)

SESSO	DOMANDE (Titolari)	
		in %
UOMINI	2'170	54%
DONNE	1'868	46%
Totale	4'038	100%

SESSO	PERSONE	
		in %
UOMINI	2'934	50%
DONNE	2'898	50%
Totale	5'832	100%

6.3 La nazionalità

Il 61% dell'insieme dei titolari del diritto, rispettivamente il 58% delle persone che hanno beneficiato di prestazioni assistenziali a marzo 2013 è di nazionalità svizzera.

NAZIONALITA'	DOMANDE (Titolari)	in %
SVIZZERA	2'449	61%
ALTRE NAZIONI	1'589	39%
Totale	4'038	100%

NAZIONALITA'	PERSONE	in %
SVIZZERA	3'400	58%
ALTRE NAZIONI	2'432	42%
Totale	5'832	100%

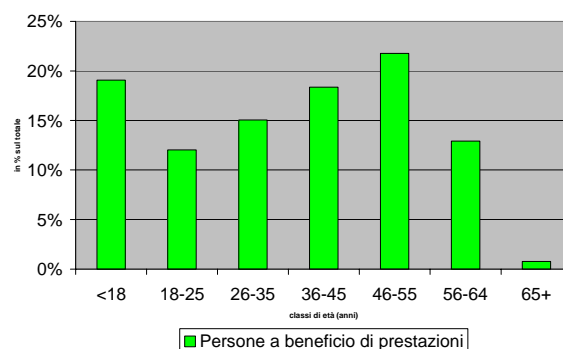
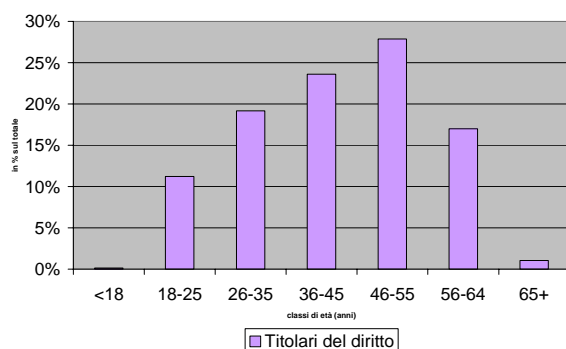
6.4 L'età

A marzo 2013, 453 titolari del diritto per prestazioni assistenziali (pari all'11% del totale) erano persone tra i 18 e 25 anni. Il 31% dei titolari del diritto hanno meno di 36 anni.

Se si considera l'insieme delle persone che sono membri di economie domestiche a beneficio di prestazioni (comprendendo quindi anche i coniugi, conviventi, figli minorenni e maggiorenni in formazione), si constata che il 19% dei beneficiari sono minorenni, il 31% delle persone aveva un'età inferiore ai 26 anni, il 65% meno di 46 anni.

FASCIA DI ETA'	DOMANDE (Titolari)	in %	% Cum.
<18	5	0%	0%
18-25	453	11%	11%
26-35	774	19%	31%
36-45	953	24%	54%
46-55	1'125	28%	82%
56-64	686	17%	99%
65+	42	1%	100%
Totale	4'038	100%	

FASCIA DI ETA'	PERSONE	in %	% Cum.
<18	1'112	19%	19%
18-25	702	12%	31%
26-35	878	15%	46%
36-45	1'071	18%	65%
46-55	1'270	22%	86%
56-64	754	13%	99%
65+	45	1%	100%
Totale	5'832	100%	



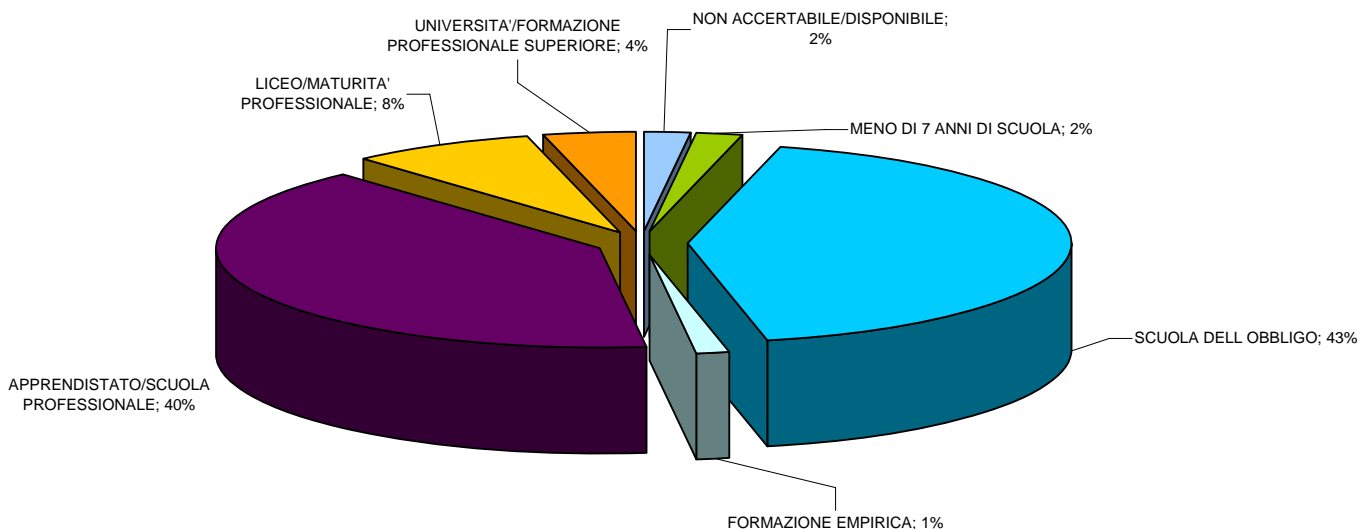
6.5 La formazione

A marzo 2013, il 46% dei 4'038 titolari del diritto non aveva una formazione professionale conclusa (1'859 titolari).

CON FORMAZIONE PROFESSIONALE	DOMANDE (Titolari)	in %
SENZA FORMAZIONE CONCLUSA	1'859	46%
CON FORMAZIONE CONCLUSA	2'102	52%
NON ACCERTABILE/DISPONIBILE	77	2%
Totale	4'038	100%

Sul totale dei 2'102 titolari con formazione conclusa, il 78% ha un certificato di capacità professionale (apprendistato/scuola professionale), il 15% ha ottenuto la maturità liceale o professionale, il 7% ha un titolo di studio superiore (università o scuola universitaria professionale o superiore).

FORMAZIONE	DOMANDE (Titolari)	in %
APPRENDISTATO/SCUOLA PROFESSIONALE	1'633	78%
LICEO/MATURITA' PROFESSIONALE	312	15%
UNIVERSITA' /FORMAZIONE PROFESSIONALE SUPERIORE	157	7%
Totale	2'102	100.0%



■ NON ACCERTABILE/DISPONIBILE	■ MENO DI 7 ANNI DI SCUOLA
■ SCUOLA DELL'OBBLIGO	■ FORMAZIONE EMPIRICA
■ APPRENDISTATO/SCUOLA PROFESSIONALE	■ LICEO/MATURITA' PROFESSIONALE
■ UNIVERSITA'/FORMAZIONE PROFESSIONALE SUPERIORE	