

# “INFO MOBILITÀ” 2022



**Norman Gobbi,**  
*Consigliere di Stato  
e Direttore del Dipartimento  
delle istituzioni*

La mobilità può essere espressione di autonomia, di libertà, di lavoro, di ricchezza. La nostra società è costruita sulla mobilità: delle persone, delle merci, del denaro. La mobilità è mezzo e fine.

Chi si muove non vorrebbe mai fermarsi durante il suo percorso. Questo vale durante il percorso degli studi, per esempio, oppure durante la propria carriera professionale. Ma vale – più banalmente – anche per chi si mette alla guida di una vettura e si reca al lavoro, a fare la spesa, e portare il figlio ad allenamento o per raggiungere un parente nella Svizzera interna.

In Ticino purtroppo ci sono tratti stradali in determinati momenti della giornata che possono stoppare lo spostamento delle persone. Nelle “ore di punta” del mattino e del tardo pomeriggio il rischio di fermarsi in colonna è alto in autostrada da Chiasso a Lugano Nord al mattino e dal Dosso di Taverner a Chiasso la sera. Altre strade sono intasate come quelle del Malcantone o sul Piano di Magadino, senza parlare delle colonne al portale di Airolo o in uscita alla dogana di Chiasso.

Con il progetto “Via libera” abbiamo cercato di mettere dei cerotti su un’arteria sanguinante. Quando si verificano anche piccoli incidenti le ripercussioni sul traffico sono pesanti. Cerchiamo quindi di intervenire più rapidamente con i soccorsi, con le pattuglie presenti sul percorso autostradale e con i mezzi per sgomberare le auto incidentate.

Ma ogni automobilista ha la possibilità di dare il suo contributo affinché la “via sia più libera”: adottare una guida prudente; mantenere in autostrada preferibilmente la corsia di destra; favorire l’immissione a cerniera su restringimenti di carreggiata per cantieri e alle entrate autostradali; lasciare un corridoio di emergenza quando si procede in autostrada a passo d’uomo tra la corsia più a sinistra e quella adiacente.

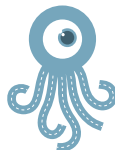
Piccoli accorgimenti che possiamo fare tutti e che consiglio a tutti di fare!

Nuove norme della circolazione  
dal 1° gennaio 2021

[www.ustr.admin.ch](http://www.ustr.admin.ch)



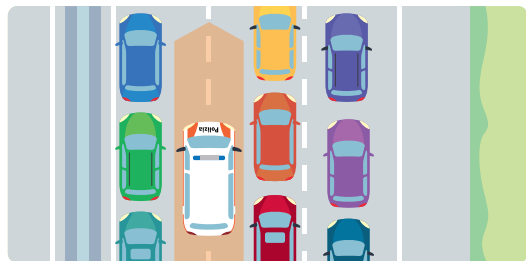
Dipartimento  
delle istituzioni



**STRADE  
SICURE**

[www.stradesicure.ch](http://www.stradesicure.ch)

Ad un anno dall'introduzione delle nuove regole della Legge sulla circolazione stradale si ricordano alcune delle principali modifiche:

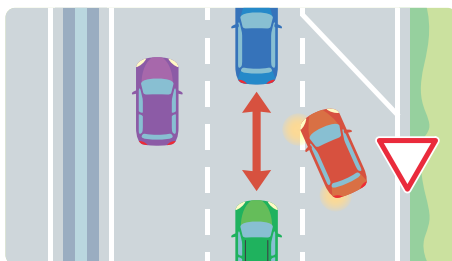


### Corridoio di emergenza

In autostrada quando si avanza a passo d'uomo oppure si è incolonnati, è obbligatorio lasciare un corridoio d'emergenza, indipendentemente dal passaggio di veicoli di primo intervento. Il corridoio deve essere creato tra la corsia più a sinistra e quella adiacente.

### Immissione a cerniera su restringimenti di carreggiata ed entrate autostradali

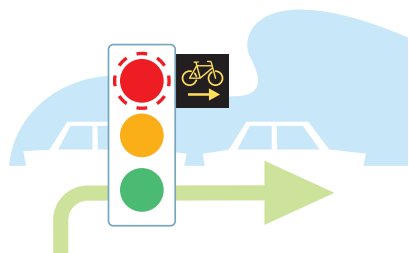
Ovunque termini una corsia di marcia è obbligatorio adottare il sistema di immissione a cerniera: gli automobilisti che viaggiano sulla corsia libera devono agevolare l'entrata dei veicoli provenienti dalla corsia chiusa allo scopo di fluidificare il traffico.



### Mobilità lenta

#### Svolta a destra con il rosso per bici e motorini

La regola "ROSSO = STOP" è sempre valida tranne che per i conducenti di biciclette e ciclomotori che trovano un semaforo con la tavola complementare (velocipede giallo e freccia). Questi possono svoltare (solo a destra) anche con il semaforo rosso, ricordandosi di dare la precedenza ai pedoni e al traffico trasversale.



Le versioni in italiano, tedesco e francese sono scaricabili sul sito di Strade sicure.  
[www.4.ti.ch/di/strade-sicure](http://www.4.ti.ch/di/strade-sicure)



Nuove norme della circolazione  
dal 1° gennaio 2021  
[www.ustra.admin.ch](http://www.ustra.admin.ch)



Dipartimento  
delle istituzioni



**STRADE  
SICURE**

[www.stradesicure.ch](http://www.stradesicure.ch)

# “INFO-MOBILITÄT” 2022



**Norman Gobbi,**  
*Staatsrat  
und Direktor des Departements  
des Innern*

Die Mobilität kann Ausdruck von Autonomie, Freiheit, Arbeit oder Reichtum sein. Unsere Gesellschaft basiert auf der Mobilität von Menschen, Waren, Geld. Mobilität ist Mittel und Zweck.

Wer sich bewegt, möchte während seines Weges nie innehalten. Dies gilt zum Beispiel während des Studiums oder der beruflichen Karriere. Es gilt auch – ganz einfach – für denjenigen, der sich hinter das Steuer setzt und zur Arbeit fährt, zum Einkaufen, die Kinder zum Sport bringt oder zu Angehörigen in die Deutschweiz fährt.

Leider gibt es im Tessin Strassenabschnitte, welche zu gewissen Tageszeiten die Fortbewegung der Menschen verzögern. Während der “rush hour” am Morgen oder am späten Nachmittag ist die Gefahr gross, auf der Autobahn im Stau zu sein, morgens auf der Autobahn von Chiasso bis Lugano Nord, abends vom Dosso di Taverne nach Chiasso. Auch andere Strassenabschnitte sind regelmässig verstopft, nämlich im Malcantone oder auf der Magadinoebene, geschweige denn das Gotthardsüdportal in Airolo oder die Grenzstelle in Chiasso.

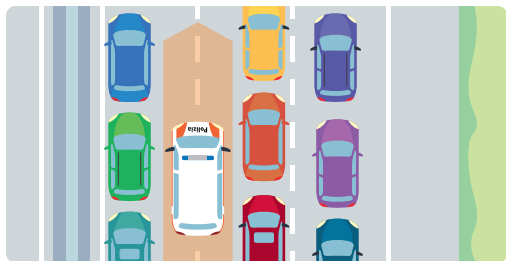
Mit dem Projekt “Via libera” haben wir versucht ein Pflaster auf eine blutende Arterie zu kleben. Selbst bei kleinen Unfällen ist die Auswirkung auf den Verkehr riesig. Wir versuchen deshalb schnellstmöglich mit den auf dem Autobahnabschnitt vorhandenen Streifenwagen und Hilfen zu intervenieren, um die verunfallten Fahrzeuge beiseite zu schaffen.

Jeder einzelne Autofahrer hat es in der Hand seinen Beitrag zu leisten, damit die “Fahrt frei” ist: eine vorsichtige Fahrweise, auf der Autobahn wenn möglich den rechten Fahrstreifen benutzen, bei Fahrbahnverengungen bei Baustellen oder Autobahneinfahrten nach dem “Reissverschlussprinzip” zu fahren; beim Schrittempofahren auf der Autobahn einen Sicherheitskorridor belassen zwischen der Fahrbahn welche am meisten links ist und jener daneben. Dabei handelt es sich um kleine Massnahmen, welche wir alle umsetzen können!

Neue Verkehrsregeln  
ab 1. Januar 2021  
[www.astra.admin.ch](http://www.astra.admin.ch)



Seit der Einführung der neuen Bestimmungen im SVG ist ein Jahr vergangen; hier nochmals die wichtigsten Regeln zusammengefasst:

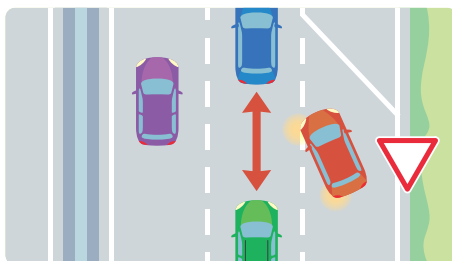


### Notkorridor

Wenn auf der Autobahn im Schritttempo gefahren wird oder Stau herrscht, muss zwingend ein Notkorridor belassen werden, unabhängig davon, ob die Ersthelfer schon durchgefahren sind. Der Notkorridor muss zwischen der Fahrbahn, welche am meisten links ist und jener daneben, erstellt werden.

### Reissverschluss

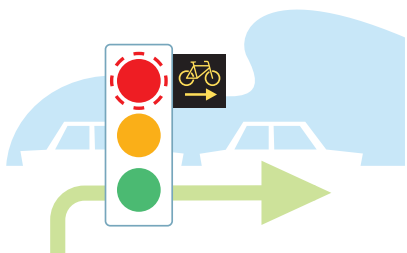
Überall, wo eine Fahrbahn endet, muss zwingend das Reissverschlussprinzip angewandt werden: die Autofahrer, welche auf der freien Fahrbahn verkehren, müssen die Einfahrt der Fahrzeuge auf der geschlossenen Fahrbahn zulassen, um den Verkehr zu verflüssigen.



### Langsamer Verkehr

#### Rechtsabbiegen bei rot für Velos und Mofas

Die Vorschrift "ROT = STOPP" gilt immer, ausgenommen sind Velos und Mofas, welche sich vor einer Ampel befinden mit dem Zusatzschild (Fahrrad gelb und Pfeil). Diese dürfen selbst bei Rot rechts abbiegen (und nur rechts), müssen jedoch den Fussgängern und dem Querverkehr Vortritt gewähren.



Die italienische, deutsche und französische Fassung kann von der Website von Strade sicure heruntergeladen werden.

[www.4.ti.ch/di/strade-sicure](http://www.4.ti.ch/di/strade-sicure)



Neue Verkehrsregeln  
ab 1. Januar 2021

[www.astra.admin.ch](http://www.astra.admin.ch)



Dipartimento  
delle istituzioni



**STRADE  
SICURE**

[www.stradesicure.ch](http://www.stradesicure.ch)

# “INFO MOBILITÉ” 2022



**Norman Gobbi,**  
*Conseiller d'Etat  
et Chef du Dipartimento  
delle istituzioni*

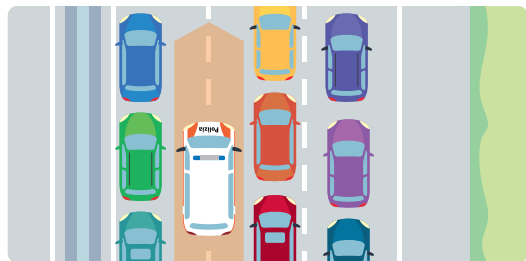
Nouvelles règles de la circulation  
à partir du 1er janvier 2021  
[www.ofrou.admin.ch](http://www.ofrou.admin.ch)



La mobilité peut représenter l'autonomie, la liberté, le travail, la richesse. Notre société est en effet construite sur la mobilité des personnes, des produits, de l'argent. La mobilité est à la fois un moyen et un but.

Ceux et celles qui se déplacent ne voudraient jamais s'arrêter sur leur chemin et cela s'applique par exemple quand on est aux études ou pendant notre carrière professionnelle, mais aussi – plus simplement – si on conduit une voiture pour aller au travail, pour faire les courses, pour amener les enfants aux entraînements ou pour rejoindre un proche au-delà du Gothard. Malheureusement, au Tessin il y a des tronçons routiers qui peuvent bloquer la circulation des personnes à certaines heures de la journée. En effet, aux heures de pointe du matin et de fin d'après-midi, le risque de s'arrêter à cause des bouchons est élevé, notamment le matin sur l'autoroute de Chiasso à Lugano Nord et le soir entre le Dosso di Taverna et Chiasso. D'autres voies sont bouchées également, telles que les routes du Malcantone ou du Piano di Magadino, sans oublier les colonnes qui se forment au portail d'Airolo ou à la sortie des douanes à Chiasso. Avec le projet "Via libera" nous avons cherché de mettre des pansements sur une artère qui saigne. Lorsque même de petits accidents surviennent, les répercussions sur la circulation s'avèrent graves. Dans ces cas, nous essayons donc d'intervenir plus rapidement avec les secours, avec les patrouilles déjà disposées sur le tracé autoroutier et avec les ressources nécessaires pour permettre l'évacuation des véhicules accidentés. Toutefois, chaque automobiliste est en mesure d'apporter sa contribution pour que la "voie soit plus libre": adopter une conduite prudente, garder de préférence la voie de droite sur l'autoroute, privilégier l'insertion en alternance sur les élargissements de voie et aux entrées d'autoroute, laisser un couloir de secours entre la voie la plus à gauche et la voie adjacente quand on circule à l'allure du pas sur l'autoroute. Il s'agit de petites astuces que l'on peut tous adopter et que je recommande à tout le monde de faire!

Un an après l'introduction des nouvelles règles de la circulation, voici quelques-uns des principaux changements:



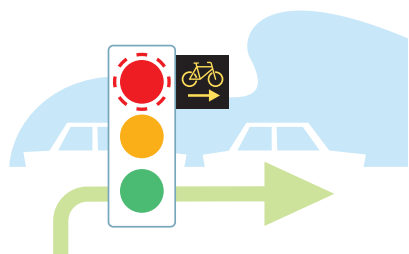
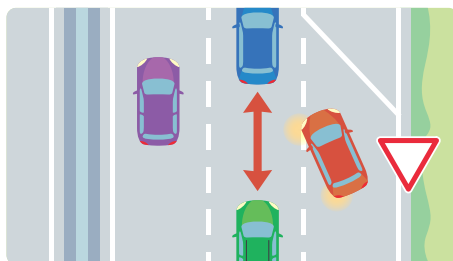
### Coulloir de secours

En cas de circulation au ralenti ou de trafic à l'arrêt sur l'autoroute, il est obligatoire de former un couloir de secours, indépendamment du passage de véhicules d'intervention.

Le couloir doit être formé entre la voie la plus à gauche et la voie adjacente.

### Insertion en alternance sur les rétrécissements de route et des entrées d'autoroute

Là où la voie de circulation se termine, il est obligatoire d'adopter le système d'insertion en alternance: afin de fluidifier la circulation, les usagers circulant dans la voie libre doivent faciliter l'entrée des véhicules venant de la voie adjacente.



### Mobilité douce

#### Autorisation de tourner à droite au feu rouge pour les cyclistes et les conducteurs de cyclomoteurs

La règle "feu rouge = on s'arrête" reste valable. Cependant, les cyclistes et les conducteurs de cyclomoteurs sont autorisés à tourner à droite au feu rouge en présence d'un panneau ad hoc pourvu d'un vélo jaune et d'une flèche. Lors de cette manœuvre, ils doivent donner la priorité aux piétons et à la circulation transversale.

Les versions en italien, allemand et français peuvent être téléchargées sur le site de Strade sicure.  
[www.4.ti.ch/di/strade-sicure](http://www.4.ti.ch/di/strade-sicure)



Nouvelles règles de la circulation  
à partir du 1er janvier 2021  
[www.ofrou.admin.ch](http://www.ofrou.admin.ch)



Dipartimento  
delle istituzioni



**STRADE  
SICURE**

[www.stradesicure.ch](http://www.stradesicure.ch)