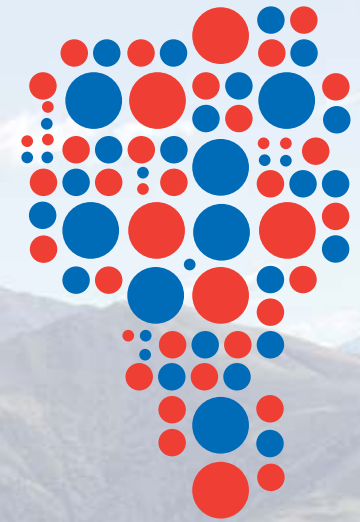


Monteceneri

**Il Consiglio di Stato  
della Repubblica  
e Cantone Ticino**



# **Rapporto alla Cittadinanza**

**Bellinzona, marzo 2010**

**Aggregazione dei Comuni di**

**Bironico, Camignolo,  
Medeglia, Rivera e Sigrino**



# L'AGGREGAZIONE DEI COMUNI

## un progetto importante per tutti un progetto importante per il Ticino

- ✓ **più democrazia, più scelta**  
per il dibattito democratico nella gestione comunale e per il ricambio nelle cariche pubbliche
- ✓ **migliori servizi per tutti**  
per localizzare e dimensionare al meglio le infrastrutture di servizio alla popolazione
- ✓ **più forza al Comune**  
per aumentare il potere contrattuale verso gli altri Comuni e verso il Cantone
- ✓ **un'amministrazione migliore**  
per un'amministrazione funzionale, razionale, disponibile
- ✓ **decisioni più rapide**  
per ridurre il numero di attori nelle decisioni importanti e non perdere le opportunità
- ✓ **valorizzare il territorio**  
per coordinare l'uso e le risorse del territorio
- ✓ **meno consorzi**  
per ridurre gli enti intermedi
- ✓ **finanze più solide**  
per riacquistare autonomia e per moltiplicatori più attrattivi
- ✓ **più progettualità**  
un Comune motore dello sviluppo regionale, promotore e supporto di progetti

## un progetto che avanza un progetto condiviso

nuovi Comuni dal 1999

### n° di Comuni coinvolti

Capriasca	6
Isorno	3
Maggia	7
Lavizzara	6
Acquarossa	9
Mendrisio	2
Lugano	9
Collina d'Oro	3
Bioggio	3
Castel San Pietro	3
Cevio	3
Blenio	5
Cadenazzo	2
Alto Malcantone	5
Faido	4
Breggia	6
Cugnasco-Gerra	2
Avegno Gordevio	2
Bioggio-Iseo	2
Capriasca bis	4
Lugano bis	5
Mendrisio 2009	6
Centovalli	3
Gambarogno *	9

\* Dal 25 aprile 2010

# Indice

## Indice

### **Premessa**

Istoriatò

La posizione del Consiglio di Stato

**5**

### **1. I Comuni oggi**

**7**

### **2. Il nuovo Comune**

**9**

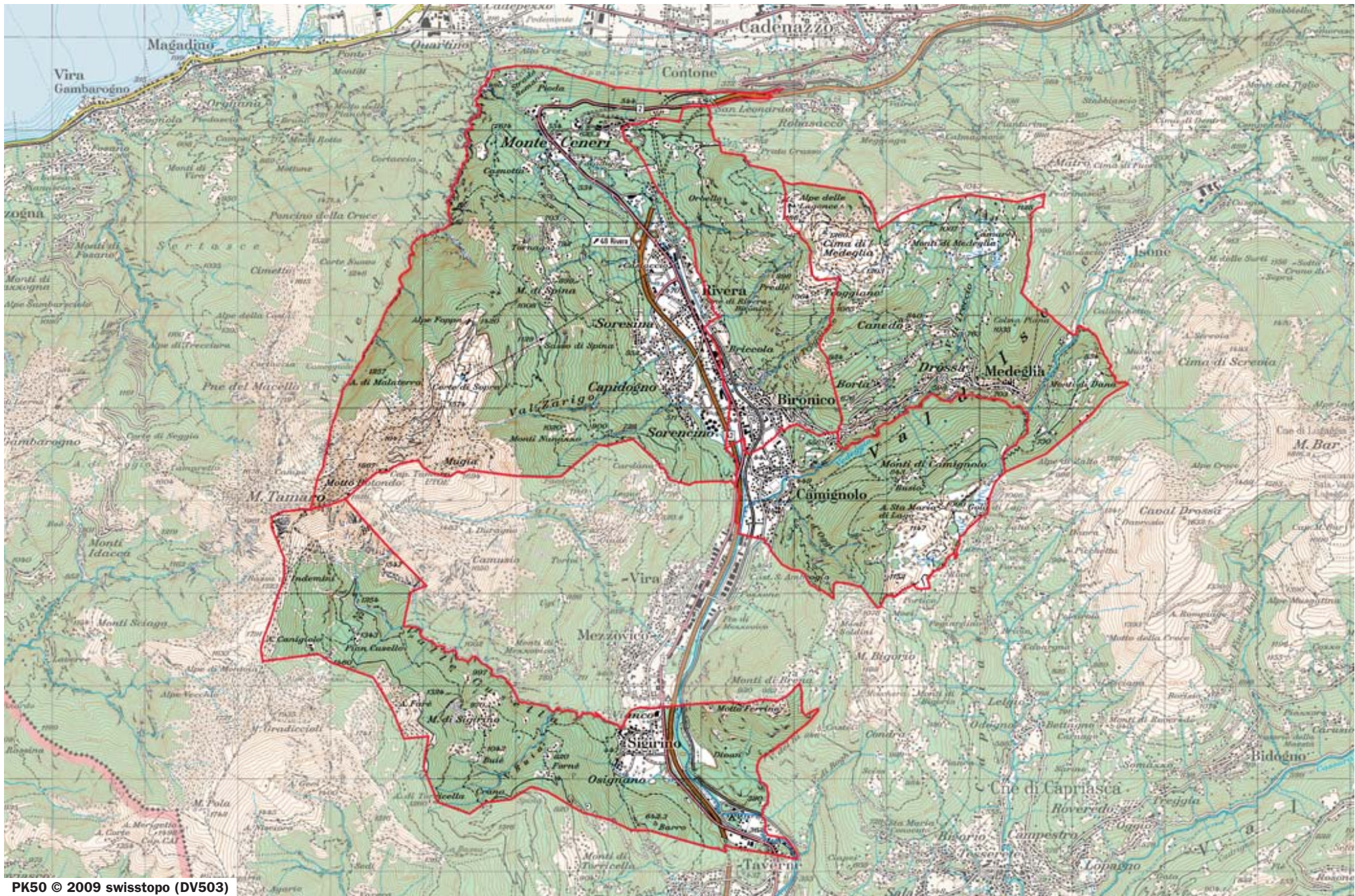
### **3. Norme per la votazione consultiva**

**13**

### **Risoluzione**

**15**





PK50 © 2009 swisstopo (DV503)



## Il Consiglio di Stato della Repubblica e Cantone Ticino

Alla Cittadinanza dei Comuni  
di Bironico, Camignolo, Medeglia,  
Rivera e Sigirino

Bellinzona, marzo 2010

### AGGREGAZIONE DEI COMUNI DI BIRONICO, CAMIGNOLO, MEDEGLIA, RIVERA E SIGIRINO

Seguendo il preciso invito del Tribunale Federale nella sua sentenza del 10 novembre 2009, in applicazione dell'articolo 6 della Legge sulle aggregazioni e separazioni dei Comuni del 16 dicembre 2003 (LAggr.), il Consiglio di Stato sottopone all'attenzione della Cittadinanza il Rapporto sulla proposta di creare un nuovo Comune denominato **Comune di Monteceneri**, frutto dell'aggregazione delle comunità di Bironico, Camignolo, Medeglia, Rivera e Sigirino, affinché le rispettive Assemblee si pronuncino in votazione consultiva il **25 aprile 2010**.

Premessa

#### Istoriatò

Il 25 novembre 2007 i sette Comuni dell'Alto Vedeggio si sono espressi sulla proposta di una loro possibile aggregazione.

L'esito della consultazione è stato il seguente:

Comune	Sì		No		Schede Bianche	Schede Nulle
	Schede	%	Schede	%		
Bironico	212	80,61%	51	19,39%	0	0
Camignolo	312	84,32%	58	15,68%	3	0
Isonne	75	27,47%	196	72,53%	1	0
Medeglia	175	71,43%	70	28,57%	5	0
Mezzovico-Vira	259	43,75%	333	56,25%	7	0
Rivera	489	71,60%	194	28,40%	5	1
Sigirino	178	88,56%	23	11,44%	2	0
<b>TOTALI</b>	<b>1700</b>	<b>64,71%</b>	<b>927</b>	<b>35,29%</b>	<b>23</b>	<b>1</b>

Sulla base dell'ampio consenso ottenuto nei Comuni di Bironico, Camignolo, Medeglia, Rivera e Sigirino e considerato l'interesse generale, il Consiglio di Stato licenziava all'attenzione del Gran Consiglio in data 16 aprile 2008 il messaggio no. 6057 che prevedeva l'aggregazione "a 5" considerando come non esistevano i presupposti per un'aggregazione coatta di Isonne e Mezzovico-Vira. La proposta del Consiglio di Stato veniva approvata dal Legislativo cantonale ed il relativo decreto datato 2 dicembre 2008, trascorsi infruttuosi i termini di referendum, veniva impugnato da alcuni cittadini che presentavano un ricorso in materia di diritto pubblico al Tribunale federale, chiedendone l'annullamento. Il 10 novembre 2009 l'Alta corte federale emanava la sua decisione **accogliendo il ricorso laddove ammissibile ed invitando il Consiglio di Stato ad indire una nuova votazione consultiva per il progetto "a 5"**. Nelle motivazioni della decisione si legge come a giudizio del Tribunale non si sarebbe imposta una nuova votazione consultiva per l'esclusione del Comune di Isonne, non essenziale ai fini della fusione sotto il profilo geografico, finanziario, pianificatorio e per l'apporto di risorse umane. Una nuova votazione consultiva si imponeva per contro per l'esclusione del Comune di Mezzovico-Vira, Comune situato al centro del comprensorio e il più forte dal profilo finanziario (pur con debito pubblico elevato). Vi è infatti una dif-

# Premessa

---

ferenza sostanziale fra il progetto “a 7” posto in consultazione, che comprendeva Mezzovico-Vira, e quello “a 5” infine deciso dal Parlamento.

Il 15 dicembre 2009, l'Esecutivo cantonale, sentito il parere dei Sindaci dei Municipi coinvolti, decideva di seguire il menzionato invito ed incaricava il Dipartimento delle istituzioni di avviare la procedura per una nuova votazione consultiva.

I Municipi di Bironico, Camignolo, Medeglia, Rivera e Sigirino, si sono quindi subito attivati costituendo un gruppo di lavoro ad hoc e, forti anche della menzione del Tribunale federale che considerava il messaggio governativo no. 6057 del 16 aprile 2008 come uno studio d'aggregazione a tutti gli effetti, ha dato avvio ai necessari lavori d'adeguamento del progetto originario.

In data 1. febbraio 2010, il gruppo di lavoro ha licenziato lo studio definitivo del quale in questo rapporto riportiamo gli elementi essenziali; la versione integrale è consultabile sul sito internet [www.ti.ch/agggregazioni](http://www.ti.ch/agggregazioni).

Nel frattempo, sono stati promossi una serie di incontri informativi per la popolazione.

## La posizione del Consiglio di Stato

Il Consiglio di Stato è da anni impegnato in modo attivo nella politica di rafforzamento del Comune. Tra le azioni più importanti per raggiungere questo obiettivo vi è l'adeguamento alla realtà odierna della dimensione demografica e territoriale dei Comuni.

In seconda pagina sono elencati i nuovi Comuni nati da un progetto d'aggregazione a partire dal 1999. A non averne dubbio, l'indirizzo del Governo è stato recepito e condiviso in modo importante su tutto il territorio cantonale.

Prova ne è che, oltre ai progetti menzionati nella tabella, ad oggi sono in corso parecchi altri studi aggregativi.

In questa strategia si inseriva il progetto d'aggregazione dell'Alto Vedeggio che vedeva coinvolti sette Comuni e che non ha avuto buon esito.

Di fronte al risultato della votazione consultiva, il Governo ha ritenuto che l'ampio consenso raggiunto in cinque Comuni non poteva venir ignorato. Ha quindi

deciso di dare avvio al nuovo progetto Monteceneri che vede protagonisti nuovamente Bironico, Camignolo, Medeglia, Rivera e Sigirino.

Seppur orfano di due realtà (Isonne e Mezzovico-Vira), tale progetto è comunque di rilievo a livello regionale e si inserisce a pieno titolo nella citata politica cantonale di rivitalizzazione degli Enti locali.

Nell'esprimere alcune fra le più importanti motivazioni che hanno condotto il Governo a decidere per questa soluzione, non si può non riprendere i contenuti del Rapporto alla Cittadinanza dell'ottobre 2007 che per molti versi mantiene la sua validità.

È quindi necessario ribadire come, anche senza Isonne e Mezzovico-Vira, Monteceneri raggiunge una dimensione tale da permettergli di interagire con il Cantone e gli altri Enti con maggiore peso politico, ma anche di dotarsi di una struttura amministrativa in grado di assolvere compiutamente i compiti oggi richiesti ad un Comune; sarà quindi in grado di migliorare la qualità e l'efficienza dei servizi al cittadino.

Inoltre, grazie all'aiuto cantonale, potranno essere risanate alcune situazioni finanziarie oggi assai precarie e il nuovo Comune sarà in grado di offrire una pressione fiscale migliore di quella odierna.

Sul suo territorio si trovano infrastrutture turistiche e sportive rinomate, importanti e dinamiche zone industriali, strutture federali e cantonali nell'ambito della difesa con un numero rilevante di posti di lavoro, paesaggi alpini e rurali di pregio, zone residenziali attrattive a ridosso dei poli urbani di Bellinzona e Lugano e servite da vie di comunicazione efficienti.

Il nuovo Ente saprà gestire il proprio territorio in modo assai più funzionale, razionale e parsimonioso.

Il nuovo Comune di Monteceneri potrebbe essere inoltre un primo passo verso il raggiungimento dell'obiettivo dichiarato con lo studio 14 giugno 2007 e cioè quello di riunire in un'unica entità tutti i Comuni dell'Alto Vedeggio.

Grazie ad un'equilibrata situazione finanziaria esso potrà intavolare le discussioni con gli altri due Comuni partendo da una posizione più forte.



# **1** **I Comuni oggi**

(Fonte: studio d'aggregazione, Annuario statistico ticinese, conti comunali. Elaborazione: Sezione degli enti locali)

	BIRONICO	CAMIGNOLO	MEDEGLIA	RIVERA	SIGIRINO	TOTALE
<b>Organi politici</b>						
Municipio	5 membri	5 membri	5 membri	7 membri	5 membri	27 membri
Consiglio comunale	21 membri	21 membri	21 membri	25 membri	15 membri	103 membri
<b>Demografia</b>						
Popolazione 2008	629	752	351	1'592	596	3'920
Variatione dal 1995 (TI + 9%)	+39%	+29%	+1%	+7%	+78%	+23%
<b>Territorio</b>						
Altitudine in m.s.m.	452	449	714	525	470	—
Superficie (in ettari)	417	454	621	1'332	871	3'695
- di cui boschi (TI = 49%)	78%	72%	80%	76%	79%	77.2%
- di cui agricola (TI = 14%)	11%	13%	14%	7%	4%	8.8%
- di cui per l'insediamento (TI = 5%)	6%	7%	4%	10%	7%	7%
- di cui improduttiva (TI = 32%)	5%	8%	2%	6%	10%	6%
<b>Occupazione</b>						
Posti di lavoro 2005	198	108	15	840	103	1'264
Posti di lavoro 2008	237	95	21	979	123	1'455
<b>Finanze</b>						
Risorse fiscali 2006 (TI = 3'471 fr./ab.)	1'801 fr./ab.	1'466 fr./ab.	1'550 fr./ab.	2'174 fr./ab.	1'926 fr./ab.	
Debito pubblico 2007 (TI = 4'023 fr./ab.)	6'896 fr./ab.	7'403 fr./ab.	7'191 fr./ab.	4'826 fr./ab.	4'009 fr./ab.	
Moltiplicatore 2008 (TI = 80%)	95 %	100 %	100 %	95 %	100 %	
Capitale proprio 2008	-301'200 fr.	-1'034'300 fr.	211'800 fr.	763'700 fr.	-130'800 fr.	

## Commento alla tabella

La **popolazione** è in forte crescita e ad un tasso nettamente superiore a quello cantonale ma anche della regione Luganese. Questa situazione è evidente in tutti i Comuni, tranne a Medeglia.

Tale evoluzione è un ottimo segnale di dinamismo e attrattiva del comprensorio.

Per quanto riguarda il **territorio**, il bosco ricopre buona parte dell'estensione del nuovo Comune, ben più della media cantonale. Per contro, trattandosi di un comprensorio a quote non così elevate, è relativamente poca la superficie improduttiva.

I **posti di lavoro** sono in totale ca. 1'460, pari ad un posto ogni 2.7 abitanti (TI = 1 posto ogni 2 abitanti).

Come si può dedurre dallo Studio aggiornato 1. febbraio 2010, pag. 18, impor-

tante è l'incremento dei posti di lavoro e delle aziende, di gran lunga superiore a quello cantonale e a quello del Luganese.

Quanto alla **situazione finanziaria** si rileva la precarietà delle realtà degli attuali Comuni che presentano risorse fiscali limitate, un debito pubblico procapite elevato (solo Sigirino si situa sulla media cantonale) e, in tre casi, un preoccupante capitale proprio negativo.

Col progetto d'aggregazione la situazione finanziaria verrebbe risanata, con un sensibile abbassamento della pressione fiscale.

In tutti i Comuni, il moltiplicatore di imposta è più alto rispetto a quello medio cantonale ponderato (80%).

Per maggiori approfondimenti sui temi di cui sopra si rinvia al menzionato studio che propone una lettura chiara ed esaustiva della situazione odierna dei cinque Comuni.





# **2** Il nuovo Comune

# 2 Il nuovo Comune

In questo capitolo vengono descritte le caratteristiche principali del nuovo Comune. Come già accennato in precedenza, per i dettagli si rinvia al rapporto finale della Commissione di studio.

Si ricorda inoltre che le soluzioni organizzative proposte nello studio non possono impegnare formalmente il nuovo Comune. Esse assumono piuttosto forza di "impegno morale" assunto dagli attuali amministratori all'indirizzo dei nuovi organi politici.

Il Consiglio di Stato prende posizione in questo capitolo, laddove necessario, sulle richieste di sostegno politico espresse dalla Commissione di studio e già trattate dai servizi cantonali preposti, confermando le indicazioni fornite da questi ultimi.

## Nome del nuovo Comune e appartenenza amministrativa

Il nuovo Comune si chiamerà **Monteceneri**.

Monteceneri sarà assegnato al **Distretto di Lugano, Circolo di Taverne**. Medeglia passerà perciò dal Distretto di Bellinzona a quello di Lugano.

## Organizzazione politica e elettorale

Il nuovo Comune di Monteceneri avrà un **Municipio di 7 membri** ed un **Consiglio comunale di 31**. Le **Commissioni del Legislativo** saranno composte da **7 membri**.

Per l'espressione del diritto di voto, saranno mantenuti tutti gli **attuali uffici elettorali**.

## Rappresentanza locale

Il Decreto legislativo di aggregazione definirà l'istituzione, per la prima elezione, di **tre Circondari elettorali** per l'elezione del Consiglio comunale: il primo formato dal Comune di Medeglia, il secondo dal Comune di Sigirino ed il terzo dai Comuni di Bironico, Camignolo e Rivera. L'eventuale utilizzo dei Circondari elet-

torali da parte dei gruppi politici favorirà in particolare la presenza in Consiglio comunale di rappresentanti dei diversi quartieri.

Il nuovo Comune potrà in seguito istituire i circondari per le successive elezioni tramite il Regolamento comunale.

Al fine di favorire i contatti tra le autorità comunali e le future frazioni, verranno istituite delle **Commissioni di quartiere** in ognuno degli attuali Comuni, con compiti consultivi. Il Regolamento comunale ne definirà nel dettaglio il funzionamento.

## Sede, servizi amministrativi e personale

Municipio e Consiglio comunale si riuniranno presso l'attuale **Centro comunale di Rivera**.

In questo Centro verranno offerti i **servizi completi alla popolazione**. Una presenza a tempo parziale sarà assicurata anche presso le altre attuali cancellerie comunali.

In futuro, a dipendenza dello sviluppo del Comune l'offerta principale dei servizi di cancelleria potrebbe trovare posto nella più centrale e prestigiosa sede della Casa dei Landvogti di Rivera, di proprietà del Cantone.

In questo senso il Governo conferma quanto già espresso dai servizi del Dipartimento delle istituzioni, ovvero l'interesse cantonale per un possibile utilizzo congiunto Comune - Polizia cantonale di questo stabile.

Per raggiungere gli obiettivi di qualità e di prossimità al cittadino sopra espressi, si prospetta il **mantenimento dell'attuale organico** con la relativa classificazione di stipendio. Sarà ovviamente necessaria una riorganizzazione delle funzioni secondo le necessità della nuova amministrazione.

# 2 Il nuovo Comune

## Scuole comunali

La **sede principale** e la direzione delle scuole comunali sono previste a **Bironico**. Si prevede l'istituzione di un unico Istituto scolastico; ciò non impedirà di **mantenere le sedi attuali**.

Si conferma in questa sede l'impegno già espresso dai servizi competenti, secondo cui potrà essere mantenuta anche la **struttura scolastica di Medeglia**, posta ovviamente la sufficiente presenza di allievi.

## Infrastrutture sportive e ricreative - Turismo

Il nuovo Comune disporrà di un'ampia dotazione di infrastrutture sportive il cui utilizzo dovrà essere ben coordinato.

Le infrastrutture turistico - ricreative del **Tamaro** sono state risanate e riposizionate. Il Cantone potrà sostenere tramite la Legge su turismo eventuali nuove iniziative in ambito turistico.

La realizzazione del futuro **Acquaparco Ticino** a Rivera è assicurata da privati, che non faranno capo a finanziamenti pubblici. Il Cantone, da parte sua, potrà sostenere nei limiti di legge le attività di carattere turistico complementari alla struttura.

Il progetto di **Parco Regionale del Camoghè** dovrà essere coordinato dall'Ente regionale di sviluppo del Luganese. L'istituzione del parco non potrà in ogni caso prescindere dalla volontà della popolazione locale.

## Territorio

La maggiore dimensione renderà opportuna l'istituzione di un Ufficio Tecnico a tempo pieno per trattare con la necessaria competenza le domande di costruzione e fungere da consulente tecnico al Municipio. Oggi questi compiti sono svolti da consulenti esterni. La sede dell'**Ufficio tecnico** è prevista nell'attuale **Casa comunale di Camignolo**.

Il nuovo Comune dovrà occuparsi della manutenzione di una notevole rete di

strade comunali, facendo capo all'attuale dotazione di personale che, opportunamente organizzato, potrà sfruttare le diverse capacità e attitudini artigianali.

Per ciò che attiene alla richiesta di realizzare **due rotonde a Rivera (uscita autostrada) e Bironico (svincolo per Medeglia)**, ricordato come per la prima opera la competenza dal 1.1.2008 è stata assunta interamente dalla Confederazione, si tratterà di verificarne innanzitutto la necessità, una volta data la quale il Cantone sosterrà il Comune nella sua rivendicazione per la rotonda di Rivera, e potrà elaborare la progettazione di quella di Bironico nel prossimo quadriennio.

Anche per le opere di **miglioria fonica sull'autostrada** (ripari e/o asfalto fonoassorbente), la competenza è del nuovo Ufficio federale delle strade. Gli interventi sono peraltro già previsti.

Si rassicura la Cittadinanza dell'Alto Vedeggio che, anche dopo l'apertura della galleria di base del Ceneri, verrà **mantenuta la linea ferroviaria oggi esistente e sarà garantito un alto grado di servizio**, sia verso Lugano che in direzione nord.

Una risposta alla richiesta, infine, del **mantenimento delle infrastrutture provvisorie AlpTransit** (svincolo autostradale, binario di servizio, edificabilità del villaggio operai) è oggi prematura. A dipendenza dello sviluppo socio-economico del nuovo Comune, che potrà o meno giustificare tali richieste, non si esclude a priori l'accoglimento delle stesse da parte dell'autorità federale competente.

## Economia

Il gruppo di lavoro rileva l'importanza delle attività legate all'industria ed all'agricoltura presenti sul territorio e chiedono un sostegno cantonale alle stesse.

Allo stato attuale non sono date le premesse per un riconoscimento formale delle zone industriali del nuovo Comune tra quelle di importanza cantonale. Il



Piano Direttore Cantonale definisce infatti tre ZIIC che rispondono a criteri ben precisi e che hanno ancora sufficienti spazi disponibili.

Per quanto riguarda l'agricoltura, si rammenta che il sostegno alla stessa, nel suo ruolo multifunzionale, è obiettivo da sempre riconosciuto e iscritto esplicitamente nel citato Piano direttore cantonale.

Infine vanno menzionati gli importanti e qualificati posti di lavoro legati alle **strutture militari** del Monte Ceneri.

In tal senso, pur riservata la competenza federale in materia, può essere data rassicurazione sul mantenimento di queste strutture sulla piazza d'armi del Monte Ceneri.

### Consorzi e convezioni

Il nuovo Comune subentrerà nei Consorzi e negli altri Enti, così come nelle convenzioni di cui sono parte gli attuali Comuni.

Nonostante non sarà possibile sciogliere alcune di queste collaborazioni come lo era con il progetto "a 7", l'aggregazione "a 5" comporterà comunque una semplificazione delle procedure ed un diverso peso del nuovo Comune nei diversi Enti.

### Patriziati e Parrocchie

I Patriziati e le Parrocchie non verranno toccati dall'aggregazione e rimarranno perciò Enti pubblici indipendenti.

### Finanze

Tenuto conto dei contributi finanziari del Cantone, si possono riassumere come segue i principali dati finanziari del nuovo Comune:

- moltiplicatore di imposta al 90%;
- gestione corrente sostanzialmente equilibrata;
- autofinanziamento annuo di ca. di fr. 650'000.-;
- debito pubblico pro capite inferiore ai fr. 4'000.-;
- capitale proprio di ca. fr. 1 mio.


### Aiuti cantonali

Per il risanamento delle finanze dei cinque Comuni, il Cantone conferma il contributo di risanamento di **fr. 7'000'000.-** di cui al Decreto Legislativo del 2 dicembre 2008.

### Entrata in funzione

Nel caso di **esito positivo** della votazione consultiva **in tutti i Comuni**, l'entrata in funzione del nuovo Comune di Monteceneri dovrebbe avvenire **nell'autunno del 2010**.

In caso di esito negativo del voto anche in un solo Comune, saranno al più presto convocate le Assemblee comunali per il rinnovo degli organi politici nei singoli Comuni.



# 3 Norme per la votazione consultiva

# 3 Norme per la votazione consultiva

---

## Natura della votazione

La votazione popolare ha carattere **consultivo** (art. 6 Legge sulle aggregazioni e separazioni dei Comuni). Essa si effettua per scheda e a scrutinio segreto. Il responso delle urne ha un duplice significato.

Dal profilo politico il voto dei cittadini permetterà al Consiglio di Stato prima, ed al Gran Consiglio poi, una valutazione della volontà popolare.

Dal profilo giuridico, qualora i preavvisi assembleari non fossero tutti favorevoli, il Gran Consiglio potrà eventualmente decretare l'aggregazione solo con il voto della maggioranza assoluta dei membri (art. 8 Laggr.).

## Data della votazione

La votazione consultiva si terrà il **25 aprile 2010**.

## Decreto di convocazione

La convocazione delle Assemblee avviene ad opera dei Municipi dei Comuni interessati.

Nel decreto deve essere indicato, fra l'altro, il fatto che **la votazione ha carattere consultivo**.

## Quesito

Gli elettori dei Comuni di Bironico, Camignolo, Medeglia, Rivera e Sigirino dovranno pronunciarsi sul seguente quesito:

**Volete accettare l'aggregazione dei Comuni di Bironico, Camignolo, Medeglia, Rivera e Sigirino in un unico Comune denominato Monteceneri?**

## Materiale di voto

Il materiale di voto è fornito dallo Stato e sarà distribuito ai cittadini dai rispettivi Municipi secondo le direttive impartite dai servizi cantonali, unitamente ad una copia del presente rapporto.

## Voto per corrispondenza

Gli aventi diritto di voto in materia comunale possono votare per corrispondenza incondizionatamente.

I cittadini ticinesi con domicilio all'estero (art. 34 LEDP) non hanno diritto di voto per corrispondenza; possono tuttavia esercitare il diritto di voto recandosi personalmente all'ufficio elettorale del Comune nel cui catalogo elettorale sono iscritti.

## Documentazione

Il testo completo delle studio di aggregazione è a disposizione di ogni interessato presso le rispettive Cancellerie, oppure consultabile sul sito internet <http://www.ti.ch/aggregazioni>.



# Risoluzione

## Risoluzione

Richiamato quanto precede e su proposta del Dipartimento delle istituzioni,

**risolve:**

1. I Municipi dei Comuni di Bironico, Camignolo, Medeglia, Rivera e Sigirino sono invitati a procedere come stabilito dal presente rapporto.
2. Intimazione e comunicazione:
  - al Municipio di Bironico;
  - al Municipio di Camignolo;
  - al Municipio di Medeglia;
  - al Municipio di Rivera;
  - al Municipio di Sigirino;
  - alla Divisione degli interni, Segreteria;
  - alla Divisione della giustizia, Segreteria;
  - alla Sezione degli enti locali.

**PER IL CONSIGLIO DI STATO**

Il Presidente  
G. Gendotti

Il Cancelliere  
G. Gianella

Editore:  
Consiglio di Stato  
della Repubblica e Cantone Ticino

*Dipartimento delle istituzioni*

6501 Bellinzona

