

**Comune di Avegno    Comune di Gordevio**



## **Commissione Aggregazione**

# PROGETTO DI AGGREGAZIONE DEI COMUNI DI AVEGNO E GORDEVIO Rapporto finale

### Sommario

<b>1. PREMESSA</b>	<b>3</b>
1.0 Cenni storici	3
1.1 Perché questo progetto	3
1.2 Nome del nuovo Comune	4
<b>2. ORGANIZZAZIONE DEI SERVIZI E DELLE INFRASTRUTTURE COMUNALI</b>	<b>5</b>
2.0 Amministrazione generale	5
2.0.0 Votazioni, elezioni, uffici elettorali	5
2.0.1 Frazioni	5
2.0.1.0 Rappresentanza delle frazioni	5
2.0.2 Potere esecutivo	6
2.0.3 Potere legislativo	6
2.0.4 Commissioni permanenti	6
2.0.5 Sede amministrativa	6
2.0.6 Personale amministrativo	7
2.0.6.0 Organigramma	7
2.0.7 Ufficio Tecnico (senza squadra operai)	7
2.0.8 Il nuovo Comune in dettaglio	8
2.1 Consorzi e convenzioni	8
2.2 Stabili comunali	8
<b>3 SICUREZZA PUBBLICA</b>	<b>9</b>
3.0 Protezione giuridica	9
3.1 Tutoria	9
3.2 Polizia	9
3.3 Pompieri	9
3.3.0 Pozze antincendio	10
3.4 Militare e PCi	10
<b>4 EDUCAZIONE</b>	<b>11</b>
4.0 Scuola dell'infanzia	11
4.1 Scuola elementare (SE)	11
4.2 Scuola media (SM)	11
<b>5 CULTURA, SPORT, TEMPO LIBERO E CULTO</b>	<b>12</b>
5.0 Società e Associazioni	12
5.1 Parrocchie	13
<b>6 SALUTE PUBBLICA E PREVIDENZA SOCIALE</b>	<b>14</b>
<b>7 TRAFFICO</b>	<b>15</b>
7.0 La viabilità in generale	15
7.1 Strade cantonali	15
7.2 Opere viarie comunali (strade, piazze, posteggi)	15
7.3 Organizzazione della manutenzione - Squadra operai	15
<b>8 PROTEZIONE DELL'AMBIENTE E SISTEMAZIONE DEL TERRITORIO</b>	<b>16</b>
8.0 Approvvigionamento idrico	16

8.1 Acquedotti sui monti	16
8.2 Opere di manutenzione della rete esistente	17
8.3 Idranti	17
8.4 Catasto rete acquedotti	17
8.5 Smaltimento acque residuali (canalizzazioni)	17
8.6 Catasto delle canalizzazioni e completazione del PGS	17
8.7 Consorzio depurazione acque ATVC e MBV	17
8.8 Smaltimento rifiuti	18
8.9 Cimitero	18
8.10 Protezione geologica	18
8.11 Arginature e ripari	18
9 PIANIFICAZIONE DEL TERRITORIO	19
9.0 Richieste particolari gestione territorio	19
10 ECONOMIA PUBBLICA	20
10.0 Agricoltura	20
10.1 Turismo	20
10.2 Elettricità	20
11 FINANZE E IMPOSTE	21
11.0 Popolazione finanziaria	21
11.1 Indice di forza finanziaria	21
11.2 Gettito d'imposta comunale MP 100 %, anno di riferimento 2003	22
11.3 Gettito PF e PG (gettito cantonale base)	22
11.4 Risorse fiscali procapite (senza contributo di livellamento)	23
11.5 Moltiplicatore d'imposta	23
11.6 Contributo di livellamento	23
11.7 Risultato d'esercizio prima del versamento della compensazione orizzontale o contributo transitorio	24
11.8 Contributo di compensazione	24
11.9 Autofinanziamento prima del versamento del contributo di compensazione / transitorio	24
11.10 Investimenti netti	24
11.11 Debito pubblico procapite	25
11.12 Capitale proprio	26
11.13 Considerazioni	26
12 CALCOLO DEL CONTRIBUTO DI RISANAMENTO	27
13 IL PREVENTIVO DEL NUOVO COMUNE AGGREGATO	31
14 LA QUANTIFICAZIONE DEL CONTRIBUTO DI RISANAMENTO	33
15 L'EFFETTO DEL CONTRIBUTO DI RISANAMENTO	34
16 CONCLUSIONE	36

Allegati:

1. Dati generali
2. Schede finanziarie

Nota: questo documento è frutto di una negoziazione tra aspirazioni locali e disponibilità cantonale a sostenere, anche finanziariamente, le proposte contenute.

## 1. PREMESSA

### 1.0 Cenni storici

Il progetto d'aggregazione di Avegno e Gordevio é nato contemporaneamente alla volontà dei due Comuni di mettere alla testa delle amministrazioni un unico segretario comunale in concomitanza con l'uscita per pensionamento del Segretario di Gordevio alla fine dell'anno 2001.

I Consigli Comunali si erano a quel tempo espressi quasi all'unanimità a favore di questa soluzione amministrativa, senza misconoscere che l'obiettivo finale sarebbe stato la fusione vera e propria dei due Comuni.

Quindi, una gestazione ben diversa dagli approcci sin qui avuti per esempio nei comprensori della Lavizzara e della Bassa Vallemaggia andati a buon fine con un quasi plebiscitario consenso alle fusioni uscito dalle urne nelle rispettive votazioni consultive.

Prima di questa riorganizzazione amministrativa in vigore dal 2002, i due municipi avevano partecipato alle discussioni promosse dall'Associazione dei comuni di Vallemaggia (ASCOVAM) volte a conferire una valenza distrettuale del progetto d'aggregazione.

L'idea di trasformare la Vallemaggia in un Comune unico fu respinta a grande maggioranza così come a livello locale furono scartati altri scenari aggregativi soprattutto quelli rivolti verso l'esterno della Valle.

Nel frattempo nascevano le iniziative locali che hanno portato alla messa in cantiere dei nuovi Comuni di Maggia, Cevio, Lavizzara e, per l'appunto Avegno Gordevio.

Comunque, di aggregazioni comunali in Ticino se ne parla soprattutto dopo che nel 1998 il Dipartimento delle istituzioni diretto dall'allora Consigliere di Stato Alex Pedrazzini, pubblicò lo studio intitolato "Il Cantone e i suoi Comuni: l'esigenza di cambiare".

L'avvicinarsi dell'abrogazione della Legge sulla compensazione intercomunale, sostituita nel 2003 dalla nuova Legge sulla perequazione finanziaria intercomunale, ha pure dato una forte spallata alla riorganizzazione comunale.

Le prime sollecitazioni all'indirizzo dell'autorità cantonale sono avvenute nel 2001. Nel 2003 i Municipi di Avegno e Gordevio chiedono ufficialmente alla Sezione Enti Locali di finalmente procedere e di essere accompagnati nello studio da un loro specialista.

A causa della mole di lavoro conseguente ad altri progetti d'aggregazione, solo l'11 marzo 2003 il Consiglio di Stato decreta l'istituzione della commissione di studio incaricata di presentare al Consiglio di Stato una proposta d'aggregazione dei due Comuni ai sensi dell'art. 3 della Legge sulla fusione e separazione dei Comuni; da parte del Cantone sono designati il sig. Samuele Toffoli, nostro ispettore dei Comuni e il sig. Corrado Bianda, economista presso la Sezione enti locali. Da parte dei Comuni sono designati tutti e 10 i municipali in carica.

Da quel giorno il lavoro preparatorio è più spedito e le conclusioni sfociano nel presente rapporto.

### 1.1 Perché questo progetto

Le aggregazioni sono diventate di stretta attualità e, a tutti i livelli, se ne constatano i benefici. Il Cantone vuole disporre d'interlocutori meglio attrezzati, quindi più efficaci, sui quali poter contare e ai quali poter assegnare nuovi compiti e nuove competenze.

E' con la revisione della Legge organica comunale che il Dipartimento delle istituzioni promuove il rafforzamento dell'importanza dell'Ente comunale, migliorando e ampliando i mezzi a disposizione per sfruttare tutte queste potenzialità.

I Comuni approfittano dell'aggregazione per risanare le proprie finanze, per rilanciare le proprie potenzialità e per promuovere nuovi progetti. Agendo in questa maniera l'Ente locale diventa più funzionale.

Questo è anche l'obiettivo principale del nostro progetto di aggregazione; approfittare al massimo delle nuove Leggi, di un margine di autonomia finanziario che, seppur minimo, garantirebbe la continuità della gestione corrente e degli investimenti e influirebbe efficacemente nella politica regionale.

Con le aggregazioni potranno essere eliminati, o perlomeno diminuiti, taluni organismi sovracomunali obsoleti, quali i consorzi. Nel nostro caso si parla soprattutto di snellimento degli organismi esistenti.

I cittadini potranno approfittare di servizi meglio organizzati e più specializzati nelle singole materie trattate.

Sarebbe tuttavia inopportuno credere che le aggregazioni possano, da sole, risolvere tutti i problemi locali. Mettersi assieme significa però diventare più forti.

## **1.2 Nome del nuovo Comune**

### **AVEGNO GORDEVIO**

Non è stato di facile soluzione cercare un nome che andasse bene per entrambi gli attuali Comuni. Se per le aggregazioni a noi vicine, la scelta si è tramutata in semplice esternazione spontanea di un nome largamente riconosciuto e dalla valenza sovracomunale, per il nostro comprensorio non si è trovato un nome che riflettesse questa simbiosi.

Non sono certo stati di nostro aiuto alcuni tentativi di assemblare i due attuali nomi per crearne uno nuovo; nemmeno la toponomastica di confine ci ha aiutato.

Alla fine ci siamo convinti che mantenere entrambi i nomi sia più elegante e quindi è passata la proposta di Comune di Avegno Gordevio.

## 2. ORGANIZZAZIONE DEI SERVIZI E DELLE INFRASTRUTTURE COMUNALI

In questo capitolo sono passati in rassegna tutti gli ambiti di attività comunali e formulate proposte organizzative nell'ottica del nuovo Comune.

A tal proposito si ricorda che le proposte della Commissione di studio hanno in generale carattere di indicazione politica per i futuri organi comunali e non vincolano quest'ultimi nelle decisioni che prenderà il futuro Municipio.

Hanno invece carattere formale le decisioni relative al nome del Comune, ai membri del Municipio e del Consiglio comunale (solo per la prima elezione), e saranno riprese dal Decreto legislativo di aggregazione.

### 2.0 Amministrazione generale

#### 2.0.0 Votazioni, elezioni, uffici elettorali

I cittadini iscritti nel catalogo elettorale complessivamente a fine gennaio 2006 sono 983, di cui 404 di Avegno e 579 di Gordevio.

Per favorire l'affluenza alle urne si propone di mantenere gli attuali seggi elettorali, ovvero:

- 1 seggio ad Avegno, nella sala dell'attuale municipio;
- 1 seggio a Gordevio, nella sala del municipio.

Per gli Uffici elettorali ad Avegno e Gordevio esiste il collegamento dei due seggi elettorali tramite impianto informatico centralizzato, quindi la votazione con spoglio e conteggi non presentano particolari problemi.

#### 2.0.1 Frazioni

Nel Regolamento del nuovo Comune dovranno essere designati come quartieri gli attuali due Comuni, mentre le attuali frazioni resteranno tali, ossia

- quartiere di Avegno
  - o frazione di Vinzött
  - o frazione della Gesgia
  - o frazione di Lüdint
- quartiere di Gordevio
  - o frazione della Villa
  - o frazione di Brièe

##### 2.0.1.0 Rappresentanza delle frazioni

La Commissione di studio non reputa necessaria l'istituzione di circondari elettorali per l'elezione del Consiglio comunale, facoltà che comunque, grazie ad una recente modifica della Legge sull'esercizio dei diritti politici (LEDP), è data in ogni tempo a tutti i Comuni. Un valido esempio potrebbe essere quello del nuovo Comune di Capriasca.

*Modello ROC Capriasca*

*E' prevista l'istituzione di Assemblee di Quartiere:*

- sono aperte ai residenti che hanno compiuto 16 anni;
- la convocazione avviene tramite il Municipio, almeno una volta nel quadriennio o su richiesta del 10% dei residenti;
- le Assemblee di Quartiere si danno una loro organizzazione interna ed hanno valenza esclusivamente consultiva su questioni concernenti il Quartiere.

Per contro potrebbe essere utile l'istituzione di Assemblee di quartiere o Commissioni di quartiere, ognuna per le principali frazioni, con un compito propositivo e consultivo.

Il Municipio potrebbe nominare per ogni "quartiere" una persona di riferimento con il compito di mantenere i contatti con gli organi comunali e l'amministrazione, di farsi portavoce delle necessità locali, e di organizzare le assemblee di quartiere.

## 2.0.2 Potere esecutivo

Sarà composto da 5 membri. Sede dell'esecutivo è nella Casa comunale di Gordevio.

L'aumento delle competenze e delle cariche di rappresentanza ci portano a proporre i seguenti onorari annui:

- al sindaco:	fr. 10'000.-	+ indennità di trasferte e missioni
- al vicesindaco	fr. 8'000.-	+ indennità di trasferte e missioni
- ai municipali	fr. 5'000.-	+ indennità di trasferte e missioni

Si vuol riconoscere concretamente l'aumentata mole di lavoro e le diverse attività che svolgono i municipali.

Le indennità di seduta sono di fr. 50.- a favore del municipale, consigliere comunale, membro di commissione, delegato comunale in enti e consorzi, associazioni, membro dell'Ufficio elettorale per le votazioni.

Il regolamento comunale dovrà tenere conto e riconoscere maggiori impegni degli operatori politici, quindi finanziarli.

## 2.0.3 Potere legislativo

Il Consiglio Comunale sarà composto da 21 membri, eletto per circondario comunale unico, proporzionalmente alle liste politiche delle elezioni.

La sede del legislativo comunale viene affidata ad Avegno, nell'attuale sala del Consiglio Comunale.

## 2.0.4 Commissioni permanenti

Saranno composte da 5 membri, per garantire il minimo legale di 3 presenti:

- Commissione della gestione
- Commissione delle opere pubbliche
- Commissione delle petizioni

## 2.0.5 Sede amministrativa

Come nell'attuale organizzazione, gli uffici amministrativi sono mantenuti, per il migliore servizio alla Popolazione nelle due case comunali di Avegno e di Gordevio. Per il futuro saranno da prevedere comunque delle riorganizzazioni per permettere la migliore funzionalità amministrativa e il servizio necessario all'Utenza.

Per un fattore di spazio disponibile e visto che il Municipio vi prenderà sede, Gordevio diventa sede principale dell'amministrazione.

Per quanto riguarda il servizio di cancelleria, la Commissione propone che venga mantenuto lo stato attuale degli sportelli con gli orari di apertura e servizio, sia ad Avegno che a Gordevio.

Saranno ufficializzati gli attuali albi comunali, ad Avegno (2) e a Gordevio (2): in futuro si potrebbe prevedere un ampliamento per tutte le frazioni.

Si dovrà prevedere il riordino dei due archivi comunali presso la sede di Gordevio e, se necessario, anche di quelli patriziali e parrocchiali.

## 2.0.6 Personale amministrativo

Come indicato nell'organico approvato in sede di riorganizzazione amministrativa, abbiamo:

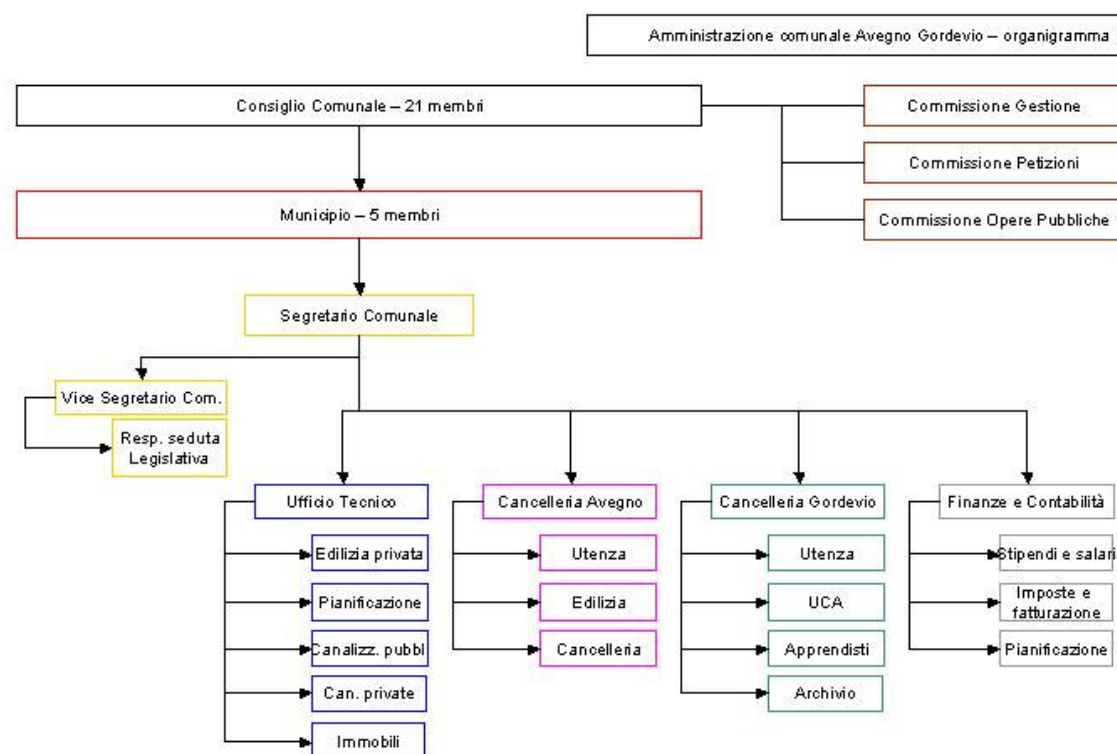
- 1 segretario a tempo pieno
- 2 vicesegretarie e tempo parziale
- 1 contabile a tempo parziale
- 1 impiegata amministrativa a tempo parziale
- gli apprendisti
- 1 tecnico comunale a tempo parziale

L'attuale dotazione di personale assunto è reputato al momento sufficiente ed adeguata anche per il nuovo Comune.

A tutti i dipendenti viene garantita la riassunzione nel nuovo Comune.

### 2.0.6.0 Organigramma

Nel seguente organigramma riportiamo la rappresentazione amministrativa che il nuovo Comune potrebbe adottare.



## 2.0.7 Ufficio Tecnico (senza squadra operai)

Visto il buon funzionamento dell'attuale situazione, la Commissione di studio propone di mantenere la funzione di 1 tecnico comunale a tempo parziale con mandato esterno all'amministrazione.

## 2.0.8 Il nuovo Comune in dettaglio

Situazione attuale Nuovo Comune

Abitanti complessivi, con domiciliati, soggiornanti e stranieri al 31.12.2005:

Avegno	547		
Gordevio	871	totale	1418

Superficie in ettari

Avegno	813 ettari	totale	2737
dei quali	85 sono coltivati		
	290 sono destinati a pascolo		
	353 sono in zona boschiva		
	54 incolti		
	19 sono edificabili		
	12 sono occupati dai corsi d'acqua		
Gordevio	1924 ettari		
dei quali	100 sono coltivati		
	500 sono destinati al pascolo		
	741 sono in zona boschiva		
	495 incolti		
	27 edificabili		
	61 occupati di corsi d'acqua		

## 2.1 Consorzi e convenzioni

L'aggregazione permetterà di sciogliere e rivedere le attuali collaborazioni.

Il nuovo Comune di Avegno Gordevio subentrerà nei diritti e obblighi degli attuali due Comuni nei confronti di tutti i Consorzi e nelle collaborazioni regolate da convenzioni. Lo stesso dicasi per la partecipazione ad altri enti di diritto pubblico o privato.

La proposta che il progetto LOC 2005 mette sul tavolo permetterebbe al nuovo Comune di poter gestire le collaborazioni con nuovi strumenti, più adeguati e che meglio potrebbero rispondere alle moderne esigenze di gestione comunale.

## 2.2 Stabili comunali

Le case comunali saranno utilizzate come ora dall'amministrazione.

Spetterà ai nuovi organismi prevedere e progettare assieme agli Enti e Associazioni comunali una nuova e completa riorganizzazione, in funzione delle necessità del Comune e della Popolazione.



### **3 SICUREZZA PUBBLICA**

#### **3.0 Protezione giuridica**

Avegno dispone del Registro Fondiario Definitivo su tutto il territorio mentre che per Gordevio si dispone del RFD sulla zona del piano; è in corso la procedura per introdurre la nuova misurazione catastale, raggruppamento terreni e RFD, anche per la zona Monti.

Riteniamo che dovranno essere garantiti i crediti per la completazione di questa opera e per la seguente digitalizzazione della mappa catastale definitiva.

Con questa operazione tutto il territorio del nuovo Comune disporrà della misurazione catastale ufficiale.

#### **3.1 Tutoria**

La Commissione Tutoria è diventata regionale nell'anno 2001. Ci sono ancora tuttoggi utenti che chiedono e sollecitano intervento del Municipio. E' necessario migliorare la sua funzionalità.

Per il resto, in questo capitolo, non si intravedono problemi di particolare importanza.

#### **3.2 Polizia**

Attualmente Avegno dispone di un proprio ausiliario di polizia con segno distintivo espressamente formato a tale scopo.

Sulla base dell'esperienza di Avegno anche Gordevio ha iniziato una collaborazione con un suo domiciliato che ha la licenza per svolgere attività di polizia privata, con mandato esterno.

Ci si prefigge di estendere l'attività degli attuali ausiliari a tutto il nuovo territorio con l'aggiunta di un supplente e di coordinare al meglio i diversi obiettivi di sicurezza e controllo.

La collaborazione con la Polizia Comunale di Locarno per gestione puntuale dei casi deve essere mantenuta ed estendersi su tutto il territorio futuro.

Per contro, non entriamo nel merito del progetto cantonale di Polizia di prossimità.

#### **3.3 Pompieri**

Per il Servizio dei Pompieri urbani, attualmente Avegno è convenzionato con il Corpo di Locarno mentre Gordevio è abbinato al Corpo di Maggia. Al momento della stesura di questo rapporto i pompieri di montagna sono ancora locali con un corpo ad Avegno ed uno a Gordevio.

Il Cantone prevede il cambiamento dell'attuale situazione seguendo la proposta dalla Federazione Cantonale Ticinese dei Corpi Pompieri per gli urbani e dell'Ufficio prevenzione incendi di Bellinzona, con l'adesione al corpo pompieri di Locarno per entrambi i settori.

### **3.3.0 Pozze antincendio**

Nell'ambito della lotta contro gli incendi, sarà utile pianificare un sistema di pozze per la raccolta acqua a disposizione dei corpi pompieri e del servizio elicotteri. Il costo per una pozza in montagna è valutato a Fr. 50'000.– circa.

Il progetto deve tenere conto anche delle strade di montagna realizzate e quelle in fase di progettazione, delle strategie d'intervento dei corpi pompieri.

### **3.4 Militare e PCi**

Lo stand di tiro regionale è situato a Cevio; per Avegno esiste un regime di convenzione, mentre che per Gordevio esiste l'accordo del rimborso spese a colpo sparato. L'intenzione per il futuro è quella di adottare il sistema a pagamento come attualmente avviene per Gordevio.

La funzione di Capo Sezione militare e responsabile comunale della protezione civile sarà integralmente annessa al personale amministrativo del nuovo Comune.

Per la Protezione Civile resta sempre l'obbligo, ora non più sussidiato, di realizzare i rifugi pubblici collettivi in entrambe le frazioni.

## **4 EDUCAZIONE**

L'organizzazione scolastica è definita in base al seguente concetto:

### **4.0 Prescolastica**

Rientra nell'ambizione dei due Comuni promuovere un asilo nido facendo capo ad un istituto pubblico o sostenendo un'iniziativa privata.

### **4.1 Scuola dell'infanzia**

- a. Una sezione ad Avegno
- b. Una sezione a Gordevio
  - i. La direzione è demandata alla Direzione del Centro Scolastico della Bassa Vallemaggia
  - ii. Stipendi docenti in base all'apposito Regolamento cantonale.
  - iii. Le due mense per le scuole dell'infanzia a Gordevio e Avegno.
  - iv. Ausiliari per la pulizia secondo il fabbisogno.
  - v. Possibili sinergie tra le due frazioni per far fronte ad eventuali esuberi di iscrizioni nelle rispettive sedi di scuola dell'infanzia. In questo caso dovrà essere organizzato l'apposito servizio di trasporto allievi.
  - vi. Investimenti sono previsti per la scuola dell'infanzia di Gordevio e concernono l'ammodernamento della sezione al primo piano, e l'ampliamento degli spazi in comune delle due sezioni.
  - vii. La sede di Avegno è ritenuta idonea e non necessita di interventi particolari.

### **4.2 Scuola elementare (SE)**

- a. La situazione attuale indica Consorzio di tre Comuni ai Ronchini di Aurigeno.
- b. Per il futuro ci saranno due scenari: il convenzionamento od il consorzio a due comuni.

### **4.3 Scuola media (SM)**

- a. Sede Cantonale nel Comune di Cevio per tutta la Vallemaggia

## 5 CULTURA, SPORT, TEMPO LIBERO E CULTO

### 5.0 Società e Associazioni

Le iniziative culturali sono da mantenere ed eventualmente potenziare: per esempio la biblioteca comunale ad Avegno o quella regionale di Cevio.

In quest'ambito è da segnalare l'intenzione di dotare le strade del Comune di una nuova nomenclatura partendo dalla toponomastica locale.

Per Gordevio si prevede di promuovere la realizzazione del proprio libro della toponomastica e di seguire Avegno con particolare riferimento alla segnaletica locale.

I parchi e i giardini pubblici, con relativi sentieri e ciclopiste, le attrezzature per la realizzazione del progetto campeggio saleggi del Patriziato di Gordevio devono essere giustamente valorizzati nell'ambito di un equo sfruttamento del territorio pubblico.

Non bisogna dimenticare che la manutenzione, dopo gli investimenti pubblici, rientra nella normale gestione corrente del nuovo comune con un importante fetta di spesa annuale.

Ad Avegno e Gordevio ci sono due aree sportive e ricreative. Con i proprietari e gli affittuari sono da verificare gli investimenti futuri e le relative manutenzioni.

Il futuro Comune sarà promotore e finanziatore della Piscina regionale di Locarno per la quale, lo scorso 27 maggio 2003, è stato ratificato il patto sociale.

I due Comuni sono azionisti degli impianti sciistici della Grossalp SA di Bosco Gurin e solamente il Comune di Avegno, per ragioni di territorialità, è pure azionista della Cardada Impianti turistici SA.

Si desidera mantenere il sostegno alle meritevoli attività che le Associazioni di paese, ma anche pure della Regione, prestano a favore dei nostri Comuni e dei nostri Cittadini:

- Lo Sci Club Avegno con sede ad Avegno
- Lo Sci Club Bassavalle con sede a Gordevio
- L'Associazione Calcio Vallemaggia
- Il Museo di Vallemaggia
- La Società Artigiani
- La Società Agricola
- La WHDF Federazione Mondiale Tuffi Grandi Altezze
- La Cardada Impianti Turistici SA di Orselina
- La Grossalp SA di Bosco Gurin
- Centro Balneare Regionale SA di Locarno.

## 5.1 Parrocchie

Le attuali convenzioni con le Parrocchie sono da mantenere e rispettare. Da verificare le future evoluzioni in base alla disponibilità parrocchiale rispettivamente alla nuova Legge sulla Chiesa cattolica approvata recentemente dal Gran Consiglio.

Sono da mantenere i contributi alla Chiesa evangelica.

Attualmente la Parrocchia di Gordevio preleva l'imposta di culto. Sono in corso trattative con il Municipio per la cessione di alcuni terreni intesa ad allinearsi alla situazione in vigore ad Avegno.

## **6 SALUTE PUBBLICA E PREVIDENZA SOCIALE**

Le tematiche concernenti questi dicasteri sono principalmente gestite a livello Regionale o Cantonale quali le case anziani, il servizio di assistenza e cure a domicilio ed il sostegno sociale.

Pertanto, nell'ambito comunale, non s'intravedono particolari aspetti da trattare e, per il resto, eventuali future scelte politiche in materia sono lasciate al nuovo Comune.

E' tuttavia presente l'istituto privato medicalizzato Piccola Casa della Divina Provvidenza "Cottolengo" che svolge il proprio servizio per le persone anziane della Regione. E' nell'interesse del nuovo Comune sostenere la presenza e la continuità di questo insostituibile erogatore di servizi.

## 7 TRAFFICO

### 7.0 La viabilità in generale

Il nostro comprensorio, posizionato all'entrata della Valle, deve sopportare il maggior carico di traffico; questo da sempre è in continuo aumento e la sua gestione, come pure il conflitto con la zona edificabile sono temi molto delicati.

E' fondamentale che eventuali progetti del Comune e/o del Cantone siano concordati e condivisi reciprocamente.

Lo scopo principale è quello di garantire una fluidità di traffico ma nello stesso tempo di mantenere alto il livello di sicurezza per tutti gli utenti, favorendo la mobilità dei residenti e rendendo più attrattivo l'aspetto turistico.

### 7.1 Strade cantonali

Con l'aggregazione si chiede al Cantone la garanzia che la rete di strade cantonali che collegano oggi i due Comuni rimangano fluide, sicure e che le manutenzioni siano ricorrenti.

### 7.2 Opere viarie comunali (strade, piazze, posteggi)

Si richiede al Cantone la completazione della ciclopista attesa ormai da troppi anni, segnatamente il collegamento con l'agglomerato urbano cittadino.

Inoltre, vista la presenza di importanti nuclei storici protetti, è necessario garantire un adeguato sostegno al mantenimento delle Piazze tradizionali, come pure degli acciottolati e lastricati.

E' utile ricordare in questo settore l'esistenza di strade pubbliche di proprietà dei Patriziati, opere che in genere danno accesso a terreni agricoli, alpeggi e boschi. Anche per loro deve essere garantita la continuità delle manutenzioni ordinarie.

### 7.3 Organizzazione della manutenzione - Squadra operai

A Gordevio la squadra comunale degli operai è composta da due persone: una a tempo pieno e una all'80%. Durante il periodo estivo il Comune usufruisce di aiuti esterni provenienti dai programmi occupazionali organizzati da Vallemaggia Turismo.

Per Avegno è l'Azienda forestale patriziale a sostenere il Comune in tutte le mansioni di manutenzione e pulizia del territorio e degli immobili comunali.

Per il futuro, a garanzia di un confacente servizio di manutenzione delle proprietà, si chiede di poter potenziare e integrare i due sistemi, lasciando tuttavia al futuro Municipio la decisione circa il sostegno da aziende esterne o l'assunzione in proprio del personale mancante.

Manca una sede confacente e sufficientemente capiente quale magazzino comunale per tutto il materiale della squadra operai come pure per le diverse attrezzature delle manifestazioni. Una soluzione adeguata dovrà essere trovata dal nuovo Comune.

Per il servizio calla neve del nuovo Comune verranno integrati le prestazioni private del quartiere di Avegno e quelle proprie del quartiere di Gordevio poiché, per quest'ultimo gli operai sono attrezzati di tutti i macchinari necessari.

## **8 PROTEZIONE DELL'AMBIENTE E SISTEMAZIONE DEL TERRITORIO**

### **8.0 Approvvigionamento idrico**

I due Patriziati sono (casi unici in Ticino con l'aggiunta di Faido) proprietari degli acquedotti.

Il Cantone ha comunicato che non rientra nel progetto di aggregazione acquistare e inglobare nell'organismo comunale i due acquedotti. Non è neppure imperativo far sì che gli acquedotti diventino proprietà comunale.

Il nuovo Comune non potrà comunque sottrarsi all'esercizio di armonizzazione delle tariffe pertanto sarà compito di quest'ultimo trovare le compensazioni necessarie affinché lo scopo venga raggiunto.

In futuro, a garanzia di un corretto utilizzo delle risorse acquifere dei comuni, sono necessari alcuni miglioramenti, segnatamente i collegamenti tra Avegno, Gordevio e la rete di Locarno ovest.

Inoltre, il Patriziato di Gordevio, da tempo valuta di sfruttare le acque di falda presenti in abbondanza nella zona dei Saleggi. Questa realizzazione permetterà un aumento molto considerevole di erogazione di acqua potabile di alta qualità che potrebbe compensare qualsiasi ammanco causato da situazioni deficitarie durante le estati con i campeggi al completo del futuro grande Comune.

### **8.1 Acquedotti sui monti**

Sia ad Avegno che Gordevio esistono diverse piccole tratte di tubazioni per la raccolta di acque ad uso privato.

In particolare ad Avegno sui Monti Pianost e Monastèe il Patriziato è proprietario di un tratto di acquedotto che serve diverse cascine e la zona di pascolo.

Nella zona di Monteggia, nell'ambito della cessione di sorgenti all'azienda dell'acquedotto del Comune di Locarno, i proprietari hanno il diritto di utilizzare gli esuberanti per il loro fabbisogno montano.

Per Gordevio, nella zona dei Monti di Archeggio, il Patriziato ha sostituito la tubazione di adduzione alle prese del bacino delle sorgenti, con aumento delle portate, un sistema di idranti, vasche per la lotta contro gli incendi e dell'aggiunta di un derivazione che serve le cascine.

Riteniamo che in caso di particolari necessità, i proprietari che ne avranno bisogno, si accorderanno con i rispettivi Patriziati che sono i proprietari della maggior parte di territorio dei Monti.

### **8.2 Opere di manutenzione della rete patriziale esistente**

L'organigramma dell'Azienda di Gordevio è composto di un sorvegliante, di un segretario e da una Commissione (Presidente e due Membri) nominata dall'Ufficio Patriziale; per le manutenzioni ed i lavori di posa si fa capo alla ditta Adami SA, Giumaglio.

Per l'Azienda di Avegno ci troviamo di fronte a una situazione simile: sorveglianza, manutenzione e responsabile sono sotto la responsabilità dell'Azienda Forestale Patriziale, con segretario e una Commissione apposita nominata dall'Ufficio Patriziale. Per i lavori da idraulico si fa pure capo alla ditta Adami SA Giumaglio.

### **8.3 Idranti**

Ad Avegno la manutenzione degli idranti è effettuata dall'Azienda Patriziale dell'Acqua Potabile mentre la proprietà è Comunale. Come infrastruttura, siamo divisi al 50 % tra idranti a colonna e idranti interrati. A Gordevio proprietà e manutenzione sono dell'Azienda. Il 90 % degli idranti sono a colonna, mentre il resto sono interrati.

Il Comune dovrà sostituire gli idranti ancora interrati con nuovi e più moderni idranti a colonna.



#### **8.4 Catasto rete acquedotti**

Così come previsto nel rilievo delle canalizzazioni pubbliche e private, anche gli acquedotti dovranno essere rilevati e inseriti, con supporto informatico, nelle rispettive mappe catastali. Il vantaggio tecnico consiste che i geometri catastali sono della stessa area aziendale.

#### **8.5 Smaltimento acque residuali (canalizzazioni)**

Sono mantenuti gli attuali due comprensori: ad Avegno è in vigore dal 1997 il Piano Generale di Smaltimento delle Acque / PGS, mentre che a Gordevio dal 1990 è in vigore il Piano Generale delle Canalizzazioni / PGC.

In questo settore rimane ancora parecchio da fare, specialmente ad Avegno. Gli investimenti ancora da eseguire in opere di depurazione delle acque sono importanti.

#### **8.6 Catasto delle canalizzazioni e completazione del PGS**

Si riprende il discorso effettuato in ambito della rete acqua potabile; bisogna approfittare della conclusione delle opere comunali per allestire il catasto comunale e privato.

Per Avegno lo studio ingegneria Andreotti e Partners SA di Locarno progettista del PGS e responsabile per la realizzazione dei lavori per le canalizzazioni, ha già ricevuto tale mandato.

Valutiamo la stessa operazione per Gordevio ammontare a ca. fr. 200'000.-

#### **8.7 Consorzio depurazione acque Avegno Tegna Verscio e Cavigliano ATVC Consorzio depurazione Media e Bassa Vallemaggia MBV**

A opere terminate si auspica che i due Consorzi possano essere assorbiti dal Consorzio depurazione acque di Locarno CDL, al quale siamo allacciati per il trattamento delle nostre acque residuali.

Chiediamo che, vista la vastità del territorio, alla Vallemaggia siano garantiti un proporzionale numero di posti di lavoro nel Consorzio CDL.

#### **8.8 Smaltimento rifiuti**

Da anni i due Comuni mantengono un costante aggiornamento sull'evoluzione delle tecniche di raccolta e consegna delle immondizie.

Gli investimenti sono piuttosto ingenti ma non sempre trovano il pieno appoggio del cittadino obbligato ad adattarsi a nuovi sistemi di deposito e riciclaggio rifiuti.

Il servizio denota attualmente alcune carenze che saranno corrette a breve termine per permettere la razionalizzazione del servizio quale importante obiettivo per il nuovo Comune.

A tal proposito la disponibilità del Municipio di Gordevio per la messa a disposizione della nuova piazza di compostaggio nella zona di Gordevio anche per gli utenti di Avegno, come pure la possibilità di usufruire gratuitamente della discarica inerti, sono un primo e significante passo verso questo obiettivo.

Il Consorzio raccolta rifiuti della Vallemaggia continuerà a garantire il servizio.

Si intravede la necessità di potenziare alcune raccolte speciali (carta straccia, PET, alluminio, ferro e latta), in particolare nelle zone di forte presenza stagionale di turisti, quali ad esempio i campeggi.

Anche in questo ambito sarà necessario rispettare le leggi federali e cantonali, e garantire quindi un'adeguata copertura delle spese tramite le relative tasse, che saranno ovviamente unificate per tutto il nuovo Comune.

### **8.9 Cimitero**

Ogni futuro quartiere del nuovo Comune farà riferimento al proprio cimitero e alla propria camera mortuaria; ad Avegno presso il cimitero e a Gordevio presso la Piccola Casa della divina Provvidenza Cottolengo (privata).

### **8.10 Protezione geologica**

Ad Avegno é in corso un progetto per il risanamento della zona Grotti; il Municipio talvolta deve intervenire d'urgenza dopo importanti cadute di massi.

Il Patriziato di Avegno ha in cantiere l'intervento forestale di risanamento del bacino del Rial Grande, per un importo di circa. Fr. 800'000. –; questo progetto è a favore di tutto il paese.

Per Gordevio è importante il mantenimento del bosco “sacro” esistente a monte del nucleo Villa, come pure dei canali di gronda per lo smaltimento delle acque residue provenienti dalla montagna.

L'incendio del 2002 non ha per fortuna intaccato queste zone di protezione (purtroppo già oggetto di incendi precedenti). D'altra parte ha danneggiato molte colture sui Monti e in futuro la mancanza di piantagioni a protezione potrebbero creare pericolo per la Valle del Rial Grande, con scoscendimenti e erosioni, come per esempio la zona castanile, completamente distrutta, che minaccia la Valle del Rial Grande.

E' della massima importanza quindi inserire la completazione della strada forestale fino al nucleo montano di Archeggio - Chimoi.

### **8.11 Arginature e ripari**

Negli ultimi decenni i due Comuni hanno investito molti milioni di franchi per la formazione di arginature a protezione del territorio dal Fiume Maggia e dei Riali laterali.

Con l'istituzione del grande Consorzio di manutenzione delle arginature, vi sarà la cessione a quest'ultimo di tutte queste opere. Attualmente si interviene puntualmente in caso di necessità causata da alluvioni o eventi particolari; per la manutenzione ordinaria si fa anche capo ai Corpi Pompieri o ai servizi del Consorzio PCi Locarno e Vallemaggia.

Le opere in sospeso per il Comune di Gordevio sono la tratta di arginatura del Riale di Briè di fronte al garage Facchi e il piccolo riale dietro la Chiesa Parrocchiale in zona Villa.

## 9 PIANIFICAZIONE DEL TERRITORIO

La gestione del territorio può essere sostenuta solo con la collaborazione dei Patriziati di Avegno e Gordevio.

Incentivare la cura del territorio (pascoli, boschi, sentieri, cascinali, ecc). In particolare si segnala la presenza di importanti mandrie di mucche sui monti di Avegno e di capre e mucche a Gordevio.

La problematica è lasciata sostanzialmente al nuovo Comune per tempi procedurali e competenze.

Come nel caso del PGC/PGS, anche i piani regolatori comprendono due zone distinte che assumeranno il ruolo di piani di quartiere. E' prospettabile in un futuro, se del caso, l'adeguamento e la normalizzazione delle norme per arrivare a un piano regolatore unico.

Il PR di Avegno è stato approvato nel 1995, mentre che quello di Gordevio è attualmente nella prima parte della fase di revisione. Entro breve sarà inviato al Dipartimento del Territorio per l'esame preliminare.

Non vi sono particolari necessità da risolvere, la pianificazione attuale soddisfa ampiamente la Commissione di Aggregazione.

### 9.0 Richieste particolari gestione territorio

Per quanto riguarda la pianificazione territoriale, la revisione del PR di Gordevio è in avanzata fase di realizzazione.

Quale primo obiettivo, chiediamo assicurazioni affinché il territorio fuori zona del nuovo Comune sia considerato meritevole di conservazione ai sensi della scheda 8.5 del Piano Direttore Cantonale (PD).

Verifica dell'area d'estrazione inerti e le sue conseguenze in base allo studio sulla pianificazione del fondovalle; analisi della zona campeggio Saleggi, contratto a termine della ditta Holcim SA e realizzazione di vasche antincendio nel territorio di Gordevio e di Avegno.

## 10 ECONOMIA PUBBLICA

### 10.0 Agricoltura

L'impegno dell'ente pubblico in questo settore dovrebbe rivolgersi in particolare al contenimento del bosco, che avanza in modo continuo, sottraendo molti terreni all'agricoltura.

### 10.1 Turismo

Il turismo è molto importante per tutta la Vallemaggia specificatamente per Avegno e Gordevio, con la presenza di 2 campeggi e di un terzo in progettazione, significa un impegno costante durante la bella stagione.

Anche il nuovo Comune dovrà impegnarsi per potenziare l'offerta turistica, favorendo e sostenendo le iniziative che si dimostreranno economicamente interessanti e compatibili con l'ambiente e la qualità della vita dei nostri cittadini, ma anche cercando soluzioni per valorizzare adeguatamente quanto già esiste.

E' di primaria importanza la realizzazione di uno stabile multifunzionale ad Avegno che permetta di sfruttare al meglio le potenzialità residenziali e commerciali. Il Comune deve attivarsi in collaborazione con il Patriziato di Avegno.

La Commissione ravvisa pure la necessità di trovare un luogo di sosta dei "Camper" turistici, che possa invogliare i molti turisti che viaggiano con questi mezzi a soggiornare nella nostra regione. Ad Avegno come a Gordevio si intravedono possibili soluzioni.

Un altro importante ambito da sviluppare è quello dei sentieri e delle piste ciclabili.

La peculiarità del territorio del futuro comune è nell'essere a ridosso dell'agglomerato urbano con notevoli potenzialità turistiche e demografiche.

Nel futuro Comune sono presenti:

- due campeggi
- fiume preso d'assalto in estate
- ristoranti e grotti
- aree di svago
- campi sportivi
- centro turistico di Cardada - Cimetta
- zona turistica pianificata ad Avegno da sviluppare (ztur)
- rete sentieri
- collegamenti sentieristici con la Vallemaggia e il Locarnese
- il progetto di nuovo campeggio ai Saleggi di Gordevio
- agriturismo montano a Nimi di Gordevio, come pure su altri alpi.

### 10.2 Elettricità

Attualmente il comprensorio è servito dalla Società Elettrica Sopracenerina (SES).

A Gordevio il Patriziato ha costruito una piccola centrale di produzione elettrica sfruttando la tubazione principale dell'acqua potabile.

## 11 FINANZE E IMPOSTE

La situazione finanziaria dei due Comuni è riportata nell'allegato 2 "Schede finanziarie".

E' stata allestita una scheda per ogni Comune con i dati degli anni dal 1996 al 2004: vi si trovano i risultati di consuntivo del conto di gestione corrente, del conto degli investimenti, del bilancio e del conto di chiusura, le risorse fiscali suddivise per ogni singola componente e infine alcuni indicatori finanziari.

Inoltre si è elaborato una scheda analoga relativa alla somma dei due Comuni. Da notare come nella riga "Compensazione", per gli anni 2003 e 2004 è riportato l'importo del contributo transitorio di gestione corrente.

Risorse fiscali annue (gestione 2003)

Avegno 970'865. –  
Gordevio 1'635'017. – (con contributi di livellamento)

Debito pubblico (bilanci al 31.12.2005)

Avegno 7'077'853.77  
Gordevio 9'829'481.13

### 11.0 Popolazione finanziaria

Anno	1996	1997	1998	1999	2000	2001	2002	2003	2004
Avegno	491	497	510	511	514	525	523	517	526
Gordevio	790	793	787	779	788	806	809	801	797
Totale	1281	1290	1297	1290	1302	1331	1332	1318	1323

La popolazione finanziaria di Avegno e Gordevio è aumentata negli ultimi anni, anche se non in modo sostanziale; complessivamente dal 1996 al 2003 vi è un aumento di 42 unità.

Da rilevare la diminuzione fra il 2002 ed il 2003.

### 11.1 Indice di forza finanziaria

Anno	1993/1994	1995/1996	1997/1998	1999/2000	2001/2002	2003/2004
Avegno	84.35	77.47	71.56	72.11	66.62	65.32
Gordevio	69.07	65.10	66.02	67.52	66.67	64.89

L'indice di forza finanziaria (o di capacità finanziaria) viene calcolato ogni due anni dal Consiglio di Stato (art. 9 LPI) ed è l'indice medio generale risultante dalla media ponderata di un insieme di indici parziali (art. 8 LPI).

Avegno, dopo una sensibile diminuzione fra i bienni 93/94 e 97/98 ha registrato un lieve aumento tra i bienni 97/98 e 99/00; di seguito ha visto nuovamente una diminuzione.

L'IFF di Gordevio è rimasto più costante negli anni; tra i bienni 93/94 e 95/96 vi è stata una flessione, poi tra i bienni 95/96 e 99/00 vi è stata una lieve ripresa e infine tra i bienni 99/00, 01/02 e 03/04 vi è stata di nuovo una flessione.

Nel biennio 01/02 e 03/04 gli IFF dei due Comuni sono quasi uguali e situano i Comuni nella categoria "finanziariamente medi, zona inferiore" che comprende i comuni con un IFF da 60.01 a 75.00 (art. 17 cpv. 1 let. d) RLPI). Avegno si trova al 160° posto su 238 Comuni, Gordevio al 162°.

### 11.2 Gettito d'imposta comunale MP 100 %, anno di riferimento 2003

	Gettito persone fisiche	Gettito persone giuridiche (2002)	Gettito imposta immobiliare comunale	Gettito imposta personale	Totale
Avegno	749'804	51'265	53'946	7'774	862'788
Gordevio	767'852	31'597	51'312	11'959	862'720

Il 87% del gettito d'imposta comunale di Avegno è dovuto alle persone fisiche; per Gordevio la percentuale sale all'89%. Il gettito delle persone giuridiche è di poca rilevanza. I due Comuni si assomigliano anche in questo.

### 11.3 Gettito PF e PG (gettito cantonale base)

Anno	1997	1998	1999	2000	2001	2002	2003
Avegno	918'513	894'330	920'600	914'605	904'278	890'635	841'068
Gordevio	878'000	871'066	969'266	959'138	893'127	879'366	799'449
Totale	1'796'513	1'765'396	1'889'866	1'873'743	1'797'405	1'770'001	1'640'517

Il gettito d'imposta cantonale base di Avegno e quello di Gordevio hanno seguito la medesima evoluzione dal 1997 al 2003. Tra il 1997 e il 1998 è stata registrata una diminuzione, poi tra il 1998 e il 1999 vi è stata una ripresa e infine dal 1999 al 2003 si è verificata di nuovo una costante diminuzione.

Dal 2002 al 2003 il regresso è stato importante.

Per Avegno la flessione del 3% tra il 1997 e il 1998 è stata recuperata tra il 1998 e il 1999, poi vi è stata una flessione dell'1% tra il 1999 e il 2000, come pure tra il 2000 e il 2001.

Mentre per Gordevio tra il 1997 e il 2001 vi sono state delle variazioni più marcate; tra il 1997 e il 1998 vi è stata una flessione dell'1%, tra il 1998 e il 1999 vi è stato un incremento importante dell'11% che ha seguito il trend cantonale, poi vi è stata una flessione dell'1% tra il 1999 e il 2000 e del 7% tra il 2000 e il 2001.

Questo calo importante è stato una conseguenza dell'introduzione degli sgravi fiscali che ha inciso in particolare nelle valli, sia sul gettito delle persone giuridiche che di quello delle persone fisiche.

Fra il 2001 ed il 2002, il calo del gettito è percentualmente quasi uguale fra i due Comuni. Fra il 2002 ed il 2003 per Avegno si è rilevato un calo del 10 % ca. per il gettito delle persone fisiche ed il 10.1 % ca. per il gettito delle persone giuridiche; per Gordevio, la diminuzione è stata del 6.7 % per le persone fisiche e del 43.7 % per le persone giuridiche.

### 11.4 Risorse fiscali procapite (senza contributo di livellamento)

Le risorse fiscali procapite sono diminuite fra il 2001 ed il 2003; dai dati esposti sotto emerge in modo evidente la differenza tra i due Comuni. Questa situazione è conseguenza della dimensione (in termini demografici).

Infatti a quasi parità di risorse fiscali i due Comuni contavano nel 2003 una differenza di popolazione finanziaria di 284 unità.

Anno	1998	1999	2000	2001	2002	2003
Avegno	2'085	2'117	2'050	2'019	1'998	1'795
Gordevio	1'260	1'410	1'367	1'259	1'246	1'163

Sia le risorse fiscali procapite di Avegno che quelle di Gordevio rimangono comunque sempre nettamente sotto la media cantonale.

### 11.5 Moltiplicatore d'imposta

#### Avegno

Anno	1996	1997	1998	1999	2000	2001	2002	2003	2004
Politico	100	100	100	100	100	100	100	100	100
Aritmetico	169	129	133	132	136	135	146	107	122

#### Gordevio

Anno	1996	1997	1998	1999	2000	2001	2002	2003	2004
Politico	100	100	100	100	100	100	100	100	100
Aritmetico	149	149	151	139	132	129	144	153	164

Il moltiplicatore aritmetico d'imposta rimane su livelli elevati. Grazie al contributo di compensazione dapprima ed al contributo transitorio poi, i due Comuni hanno sino ad ora potuto mantenere un moltiplicatore politico del 100%.

Nonostante i nuovi mezzi messi a disposizione dei Comuni ticinesi dalla LPI (maggior contributo di livellamento, contributo per i maggiori oneri legati alla localizzazione geografica), non si intravede come Avegno e Gordevio possano pareggiare le proprie gestioni correnti sul medio termine, una volta azzerato il contributo transitorio, con un moltiplicatore d'imposta al 100%.

### 11.6 Contributo di livellamento

Avegno ha iniziato a beneficiare del contributo di livellamento a partire dal 2000, mentre Gordevio viste le risorse fiscali procapite più basse, fa capo a questo aiuto da molti anni, ed in maniera più marcata.

Anno	1996	1997	1998	1999	2000	2001	2002	2003	2004
Avegno	0	0	0	0	6'314	50'206	107'606	122'097	159'030
Gordevio	528'518	563'354	586'773	598'374	659'175	626'643	703'660	777'245	835'321

Come si può rilevare, il contributo registra un costante aumento.

### 11.7 Risultato d'esercizio prima del versamento della compensazione orizzontale o contributo transitorio

Anno	1997	1998	1999	2000	2001	2002	2003	2004
Avegno	-185'798	-413'001	-333'281	-394'635	-335'505	-438'542	-556'690	-574'585
Gordevio	-405'285	-427'860	-337'441	-334'455	-268'034	-414'670	-671'531	-720'048

Le cifre non necessiterebbero di alcun ulteriore commento. Se però pensiamo che a partire dal 2003 non viene più versata la quota di compensazione, bensì il contributo transitorio calcolato sulla media delle ultime tre quote di compensazione versate e che ogni anno tale contributo diminuisce di 1/6 fino ad azzerarsi nel 2008 non può non preoccupare l'aumento del disavanzo d'esercizio.

### 11.8 Contributo di compensazione

Anno	1997	1998	1999	2000	2001	2002
Avegno	185'798	373'001	333'281	394'635	335'505	362'650
Gordevio	405'285	427'860	337'441	284'455	268'034	298'671
Totale	591'083	800'861	670'722	679'090	603'539	661'321

Per gli anni presi in esame, a parte il 1998 per Avegno, il 2000 per Gordevio e il 2002 per entrambi i Comuni, le quote di compensazione corrispondono ai disavanzi d'esercizio conseguiti. Più di questa cifra, ormai sorpassata nella sua importanza dall'entrata in vigore della LPI a far stato dal 2003, rilevanti sono i disavanzi d'esercizio di cui al punto precedente.

### 11.9 Autofinanziamento prima del versamento del contributo di compensazione / transitorio

L'autofinanziamento è la risultante della somma fra il risultato d'esercizio e gli ammortamenti amministrativi.

Anno	1997	1998	1999	2000	2001	2002	2003	2004
Avegno	54'802	-182'725	-90'113	-170'341	-111'657	-210'296	-318'638	-315'901
Gordevio	-117'085	-93'555	9'036	23'802	92'775	-62'670	-304'435	-336'684

Per il comune di Avegno, prima del versamento della quota di compensazione, a partire dal 1998 l'autofinanziamento è sempre negativo; questo perché il disavanzo d'esercizio è sempre stato superiore agli ammortamenti amministrativi.

Per Gordevio la situazione è un poco diversa; il disavanzo d'esercizio è stato minore degli ammortamenti su beni amministrativi per gli anni 1999 - 2001. Dal 2002, la situazione si allinea a quella di Avegno.

Preoccupante è l'evoluzione dell'indice a partire dal 2002 per Avegno e dal 2003 per Gordevio, riconducibile all'incremento del disavanzo d'esercizio, soprattutto dal momento dell'entrata in vigore della nuova LPI.

La situazione descritta significa che il Comune dovrebbe accedere al mercato dei capitali per finanziare la gestione corrente; ciò è estremamente negativo.

### 11.10 Investimenti netti

Anno	1997	1998	1999	2000	2001	2002	2003	2004
Avegno	-26'400	501'244	-25'229	193'736	304'488	421'736	608'233	918'068
Gordevio	1'190'200	474'306	567'477	455'256	287'808	1'080'307	519'212	663'008

Gli investimenti netti sono molto elevati se paragonati alla media cantonale e considerata la debolezza finanziaria dei due Enti.

### 11.11 Debito pubblico procapite

Il debito pubblico è il risultato della somma del capitale di terzi e dei finanziamenti speciali, dedotti i beni patrimoniali. Il debito pubblico procapite deriva dalla divisione fra questo dato e la popolazione finanziaria.

L'autofinanziamento negativo di cui si è accennato sopra unito agli importanti investimenti provoca un costante aumento del debito pubblico.

#### Avegno

Anno	1997	1998	1999	2000	2001	2002	2003	2004
Pop. fin.	497	510	511	514	525	523	517	526
DP	3'787'800	4'058'820	3'830'423	3'759'867	3'840'507	4'069'500	4'590'330	5'311'516
DP Proc.	7'621	7'958	7'496	7'315	7'315	7'781	8'879	10'097

#### Gordevio

Anno	1997	1998	1999	2000	2001	2002	2003	2004
Pop. Fin.	793	787	779	788	806	809	801	797
DP	6'027'500	6'167'536	6'388'537	6'485'537	6'412'484	7'213'443	7'778'090	9'391'640
DP Proc.	7'601	7'837	8'201	8'230	7'956	8'916	9'710	11'783

Ritenuto come il DP procapite medio cantonale 2003 era di poco superiore ai fr. 3'700.--, per la classica scala di valutazione il dato di Avegno appare eccessivo. Per Gordevio lo stesso è ancora più elevato.



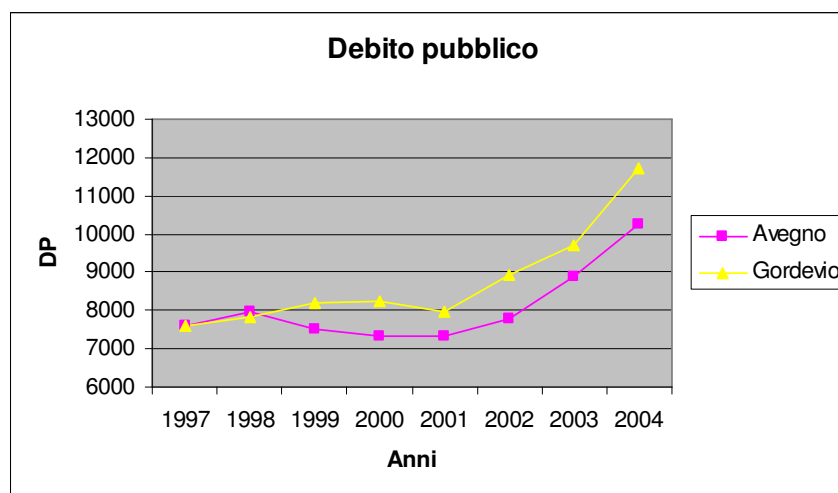
Dal 1997 al 1998 entrambi i Comuni hanno visto aumentare il proprio debito pubblico, poi Avegno ha avuto una diminuzione dal 1999 al 2000 mentre dal 2000 al 2001 è rimasto costante; dal 2001 l'incremento è stato impressionante.

Gordevio ha registrato degli aumenti del debito pubblico procapite fino al 2000; nel 2001 e 2002 si è registrato una diminuzione dell'indice per poi incrementare nuovamente, anche qui in modo impressionante.

È comunque evidente che, senza un risanamento importante nell'ambito di un processo d'aggregazione, Avegno e Gordevio non saranno mai in grado di raggiungere da soli valori sopportabili.

Allo stato attuale delle cose, ai due comuni Comuni è in vero precluso ogni genere d'investimento se intendono migliorare la propria situazione finanziaria o, meglio, qualsiasi ulteriore investimento, indipendentemente dalla sua importanza dal profilo finanziario, avrà conseguenze negative sui conti comunali.

La rappresentazione grafica mostra il citato trend in modo inequivocabile.



### 11.12 Capitale proprio

Negli ultimi anni il capitale proprio dei due Comuni è stato completamente eroso dai disavanzi riportati ed al 31.12.2004, per Avegno, si registra un'eccedenza passiva di fr. 149'712.--, dato assai preoccupante, ma ancora niente per rapporto all'eccedenza passiva di Gordevio che, nella stessa data, si situa a fr. 812'815.--.

### 11.13 Considerazioni

Emerge in tutta la sua evidenza la difficoltà finanziaria nella quale ci stiamo dibattendo e, soprattutto, il fatto che non sembrano esserci, a meno di particolari sconvolgimenti nella struttura fiscale, i necessari margini di manovra per porvi rimedio autonomamente.

Addirittura la situazione è peggiorata in maniera marcata negli ultimi due anni, dopo l'entrata in vigore della nuova LPI.

In pratica con l'eliminazione del contributo a copertura del disavanzo d'esercizio ed il conseguente disimpegno del Cantone circa il controllo dei conti dei Comuni in regime di compensazione, l'equilibrio finanziario di Avegno e Gordevio, già precario in partenza, ha subito un deterioramento che potrebbe essere definito preoccupante.

L'unica soluzione appare quindi essere quella del risanamento a mezzo di un'iniezione finanziaria da parte di un ente terzo, in questo caso il Cantone tramite un processo d'aggregazione (contributo di risanamento).

E questa necessità appare sempre più impellente ed urgente.

## 12 CALCOLO DEL CONTRIBUTO DI RISANAMENTO

Come detto, il risanamento di Avegno e Gordevio rappresenta una “conditio sine qua non” per la riuscita del progetto d'aggregazione.

Il calcolo del contributo che il Cantone dovrebbe mettere a disposizione per il riequilibrio delle finanze di Avegno e Gordevio si basa sui conti consuntivi 2004 del Comune (gli ultimi conosciuti).

Comune di Avegno:

### Gestione corrente prima delle rettifiche (come da consuntivo)

Spese			
30	Spese per il personale	fr.	314'761
31	Spese per beni e servizi	fr.	385'708
32	Interessi passivi	fr.	165'741
33	Ammortamenti	fr.	301'969
35	Rimborsi a enti pubblici	fr.	600'863
36	Contributi propri	fr.	352'834
37	Riversamento contributi	fr.	0
38	Versamenti a finanziamenti speciali	fr.	14'320
Totale spese		fr.	2'136'196
Ricavi			
40	Imposte	fr.	930'707
41	Regalie e concessioni	fr.	80'557
42	Redditi della sostanza	fr.	33'763
43	Ricavi per prestazioni, vendite ...	fr.	141'473
44	Contributo di livellamento	fr.	159'030
44	Contributo per la loc. geografica	fr.	15'000
44	Contributo transitorio	fr.	514'000
44	Altri contributi senza fine specifico	fr.	15'450
45	Rimborsi da enti pubblici	fr.	1'213
46	Contributi per spese correnti	fr.	178'865
47	Contributi da riversare	fr.	0
48	Prelevamenti da finanziamenti speciali	fr.	5'553
Totale ricavi		fr.	2'075'611
Risultato d'esercizio		fr.	-60'585

- Rettifiche:
- Conti categoria 31: conto 002.310.03 “Stampati speciali - aggregazioni” riduzione di fr. 3'000.- - per lavoro straordinario dipendente e fr. 2'678.95 per cene; conto 663.314.02 “Servizio calla neve e sgombero” riduzione di fr. 13'217.35 come a preventivo; conto 663.318.01 “Assicurazione immatricolazione biciclette” riduzione fr. 777.40 in quanto non riconosciuto in mancanza di una base legale; conto 775.314.00 “Manutenzione cimitero” riduzione di fr. 1'757.55 come a preventivo.
  - Conti categoria 33: conto 998.331.20 “Ammortamento terreni non edificati” riduzione di fr. 2'030.49 in quanto non riconosciuto; conto 990.330.00 “Condoni, abbandoni, bonifici” e 990.330.01 “Perdite imposta com. - diversi” riduzione di fr. 23'024.57 in quanto riconosciuto solo il 2% del gettito.

- Conti categoria 36: conto 330.365.03 "Contributo a società sportive" riduzione di fr. 600.-- come a preventivo; conto 663.366.03 "Contributo restauro cappelle" riduzione di fr. 5'000.-- in quanto non riconosciuto essendo una spesa d'investimento.
- Conti categoria 43: conto 773.434.00 "Tassa per la raccolta dei rifiuti" aumento di fr. 6'377.-- per ottenere un grado di copertura dei costi dell'80%; conto 771.434.00 "Tassa d'uso e allacciamento canalizzazioni" aumento di fr. 78'613.-- per raggiungere il grado di copertura dei costi del 90%.

Oltre alla rettifica di queste posizioni, si è pure proceduto all'azzeramento della posizione concernente il versamento del contributo transitorio che Avegno aveva esposto per Fr. 514'000. — .

Dopo queste rettifiche Avegno si presenterebbe come segue:

#### Gestione corrente dopo le rettifiche

Spese			
30	Spese per il personale	fr.	314'761
31	Spese per beni e servizi	fr.	364'276
32	Interessi passivi	fr.	165'741
33	Ammortamenti	fr.	276'914
35	Rimborsi a enti pubblici	fr.	600'863
36	Contributi propri	fr.	347'234
37	Riversamento contributi	fr.	0
38	Versamenti a finanziamenti speciali	fr.	14'320
Totale spese		fr.	2'084'109
Ricavi			
40	Imposte	fr.	930'707
41	Regalie e concessioni	fr.	80'557
42	Redditi della sostanza	fr.	33'763
43	Ricavi per prestazioni, vendite ...	fr.	226'463
44	Contributo di livellamento	fr.	159'030
44	Contributo per la loc. geografica	fr.	15'000
44	Contributo transitorio	fr.	0
44	Altri contributi senza fine specifico	fr.	15'450
45	Rimborsi da enti pubblici	fr.	1'213
46	Contributi per spese correnti	fr.	178'865
47	Contributi da riversare	fr.	0
48	Prelevamenti da finanziamenti speciali	fr.	5'553
Totale ricavi		fr.	1'646'601
Risultato d'esercizio		fr.	-437'508

A livello di bilancio non sono state apportate rettifiche; al 31.12.2004, il bilancio di Avegno era quindi il seguente:

Bilancio del Comune di Avegno al 31 dicembre 2004

ATTIVO			PASSIVO		
10 Liquidità	fr.	122'632	20 Impegni correnti	fr.	75'223
11 Crediti per imposte	fr.	343'622	21 Debiti a breve termine	fr.	135'764
11 Altri crediti	fr.	45'457	22 Debiti a medio e lungo termine	fr.	5'142'074
12 Investimenti in BP	fr.	172'754	23 Debiti per gestioni speciali	fr.	30'372
13 Transitori attivi	fr.	56'971	25 Transitori passivi		355'130
14 Investimenti in BA	fr.	4'157'342	28 Finanziamenti speciali		314'388
16 Contributi per investimenti	fr.	867'085			
17 Altre uscite attivate	fr.	137'376			
19 Eccedenza passiva	fr.	149'712	29 Capitale proprio	fr.	0
<b>Totali</b>	<b>fr.</b>	<b>6'052'951</b>	<b>Totali</b>	<b>fr.</b>	<b>6'052'951</b>

Comune di Gordevio:

Gestione corrente prima delle rettifiche (come da consuntivo)

Spese			
30	Spese per il personale	fr.	575'626
31	Spese per beni e servizi	fr.	449'741
32	Interessi passivi	fr.	287'310
33	Ammortamenti	fr.	479'856
35	Rimborsi a enti pubblici	fr.	920'563
36	Contributi propri	fr.	383'165
37	Riversamento contributi	fr.	13'908
38	Versamento a finanziamenti speciali	fr.	44'410
39	Addebiti interni	fr.	45'000
	<b>Totale spese</b>	<b>fr.</b>	<b>3'119'579</b>
Ricavi			
40	Imposte	fr.	940'732
41	Regalie e concessioni	fr.	66'769
42	Redditi della sostanza	fr.	3'224
43	Ricavi per prestazioni, vendite ...	fr.	177'743
44	Contributo di livellamento	fr.	835'321
44	Contributo per la loc. geografica	fr.	44'000
44	Contributo transitorio	fr.	209'000
44	Altri contributi senza fine specifico	fr.	16'026
45	Rimborsi da enti pubblici	fr.	1'747
46	Contributi per spese correnti	fr.	303'699
47	Contributi da riversare	fr.	13'908
48	Prelevamenti da finanziamenti speciali	fr.	31'362
49	Accrediti interni	fr.	45'000
	<b>Totale ricavi</b>	<b>fr.</b>	<b>2'688'531</b>
	<b>Risultato d'esercizio</b>	<b>fr.</b>	<b>-511'048</b>

- Rettifiche:
- Conti categoria 30: Sezione 220 "Scuola dell'infanzia", riduzione di fr. 37'553.12 a seguito della riduzione da due sezioni ad una, sulla base preventivo 2005.
  - Conti categoria 31: conto 002.316.01 "Noleggio fotocopiatrice" riduzione di fr. 1'956.-- come a preventivo; conto 002.317.00 "Spese aggregazioni comunali" riduzione di fr. 8'925.60 in quanto non attinenti all'aggregazione e riconosciuto solo spese correnti per complessivi fr. 2'750.-- contributo Magic Blues e gettoni presenza Zanoli per fr. 1'320.--; conto 221.318.00 "Sorveglianza Bus" non riconosciuto l'importo di fr. 7'998.80 in quanto non si tratta di un servizio autorizzato preventivamente; conto 334.313.01 "Spese programma occupazionale" riduzione di fr. 11'398.30 come a preventivo; conto 334.314.01 "Spese manutenzione sentieri" riduzione di fr. 8'928.85 come a preventivo; conto 662.314.03 "Servizio invernale" riduzione di fr. 6'098.30 come a preventivo; conto 662.315.02 "Manutenzione veicoli e macchine" riduzione di fr. 19'711.80 in quanto trattasi dell'acquisto della calla neve; conto 880.319.01 risarcimento danni natura" riduzione di fr. 6'000.-- in quanto si tratta di un evento straordinario (siccità 2003).
  - Conti categoria 33: conto 990.330.01 "Perdite e condoni su imposte" riduzione di fr. 77'371.46 in quanto riconosciuto il 2% del gettito d'imposta.
  - Conti categoria 35: conto 002.352.01 "Commissione tutoria regione Maggia" riduzione di fr. 1'322.-- in quanto non considerato quota commissione tutoria anno 2003.
  - Conti categoria 36: conto 558.366.01 "Contributo complementare comunale" riduzione di fr. 15'000.-- in quanto non previsto dall'ordinamento cantonale.
  - Conti categoria 36: conto 771.380.00 "Accantonamento manutenzione canalizzazione" riduzione di fr. 27'000.-- come a preventivo, in quanto la spesa di manutenzione delle canalizzazioni 2004 è da ritenersi eccezionale.
  - Conti categoria 43: conto 771.434.01 "Tasse raccolta rifiuti" aumento di fr. 20'852.-- per ottenere un grado di copertura dei costi dell'80%; 771.434.02 "Tasse canalizzazioni" aumento di fr. 62'771.-- per ottenere un grado di copertura dei costi del 90%.

Oltre alla rettifica di queste posizioni, si è pure proceduto all'azzeramento della posizione concernente il versamento del contributo transitorio che Gordevio aveva esposto per Fr. 209'000.--.

Dopo queste rettifiche Gordevio si presenterebbe come segue:

#### Gestione corrente dopo le rettifiche

Spese			
	30	Spese per il personale	fr. 538'073
	31	Spese per beni e servizi	fr. 378'723
	32	Interessi passivi	fr. 287'310
	33	Ammortamenti	fr. 402'484
	35	Rimborsi a enti pubblici	fr. 919'241
	36	Contributi propri	fr. 368'166
	37	Riversamento contributi	fr. 13'908
	38	Versamento a finanziamenti speciali	fr. 17'410
	39	Addebiti interni	fr. 45'000
	Totale spese		Fr. 2'970'315
Ricavi			
	40	Imposte	Fr. 940'732
	41	Regalie e concessioni	Fr. 66'769
	42	Redditi della sostanza	Fr. 3'224
	43	Ricavi per prestazioni, vendite ...	Fr. 261'366
	44	Contributo di livellamento	Fr. 835'321

44	Contributo per la loc. geografica	fr.	44'000
44	Contributo transitorio	fr.	0
44	Altri contributi senza fine specifico	Fr.	16'026
45	Rimborsi da enti pubblici	Fr.	1'747
46	Contributi per spese correnti	fr.	303'699
47	Contributi da riversare	fr.	13'908
48	Prelevamenti da finanziamenti speciali	fr.	31'362
49	Accrediti interni	fr.	45'000
Totale ricavi		fr.	2'563'154
Risultato d'esercizio		fr.	-407'161

Bilancio del Comune di Gordevio al 31 dicembre 2004

ATTIVO			PASSIVO		
10	Liquidità	fr. 97'428	20	Impegni correnti	fr. 82'532
11	Crediti per imposte	fr. 392'588	22	Debiti a medio e lungo termine	fr. 9'095'200
11	Altri crediti	166'944	23	Debiti per gestioni speciali	fr. 46'399
12	Investimenti in BP	120'726	25	Transitori passivi	17'480
13	Transitori attivi	fr. 44'614	28	Finanziamenti speciali	150'851
14	Investimenti in BA	fr. 6'762'307			
15	Prestiti e partecipazioni	fr. 73'922			
16	Contributi per investimenti	fr. 744'817			
17	Altre uscite attivate	fr. 176'301			
19	Eccedenza passiva	fr. 812'815	29	Capitale proprio	0
Totali			Totali		
		fr. 9'392'462			fr. 9'392'462

### 13 IL PREVENTIVO DEL NUOVO COMUNE AGGREGATO

Per procedere al calcolo del contributo di risanamento del nuovo Comune aggregato, i conti di gestione corrente sono stati consolidati ed ulteriormente assestati con la rettifica del contributo di livellamento e del contributo per gli oneri legati alla localizzazione geografica alla luce degli ultimi dati conosciuti.

Si è pure proceduto ad un ritocco delle spese dei conti delle classi 30 e 31 tenendo conto di alcune economie di scala possibili a seguito dell'aggregazione.

Per quanto riguarda la valutazione del gettito d'imposta prevedibile per il nuovo Comune, si è tenuto conto del fatto che il progetto d'aggregazione non potrà realizzarsi prima del 2008, in concomitanza con le elezioni comunali generali e del fatto che il gettito d'imposta accertato per il 2003 ha registrato una diminuzione sensibile per rapporto al 2002 in tutti e due i Comuni.

Si ritiene quindi sostenibile prevedere un gettito d'imposta per le persone fisiche e quelle giuridiche basato su quello del 2003 incrementato del 5 % (dal 2003 al 2008: + 1 % annuo).

Nel calcolo si è tenuto conto anche delle imposte speciali, valutandone l'importo sulla base della media aritmetica degli incassi registrati dai due Comuni negli anni 2002/2004.

Ancora per quanto riguarda le spese, rileviamo come, da un confronto effettuato fra i gruppi di spesa 30, 31, 35 e 36 di Avegno e Gordevio (consolidati) e quello dei Comuni ticinesi con una popolazione finanziaria fra le 1'000 ed le 1'500 unità (popolazione finanziaria di Avegno-Gordevio anno 2003: 1'318), risulta che il dato di Avegno - Gordevio è superiore di ca. 1/3 per rapporto a quello degli altri Comuni (fr. 2'860.40 pro capite contro fr. 2'108.0).

I due Comuni in questo ambito dispongono quindi di un margine di risparmio che non abbiamo tenuto in considerazione.

Il contenimento della spesa necessiterà comunque di uno sforzo particolare, al quale gli amministratori di Avegno e Gordevio non potranno comunque sottrarsi.

Visto quanto precede, il risultato ottenuto, con un MP del 100 %, per la gestione corrente e i bilanci patrimoniali è la seguente:

Gestione corrente

del nuovo Comune di Avegno Gordevio

Spese			
30	Spese per il personale	fr.	846'200
31	Spese per beni e servizi	fr.	688'323
32	Interessi passivi	fr.	453'050
33	Ammortamenti	fr.	679'398
35	Rimborsi a enti pubblici	fr.	1'520'104
36	Contributi propri	fr.	715'400
37	Riversamento contributi	fr.	13'908
38	Versamento a finanziamenti speciali	fr.	31'730
39	Addebiti interni	fr.	45'000
Totale spese		Fr.	4'993'114
Ricavi			
40	Imposte	Fr.	2'001'733
41	Regalie e concessioni	Fr.	147'325
42	Redditi della sostanza	Fr.	36'986

43 Ricavi per prestazioni, vendite ...	Fr.	487'830
44 Contributo di livellamento	Fr.	910'796
44 Contributo per la loc. geografica	fr.	119'000
44 Contributo transitorio	fr.	0
44 Altri contributi senza fine specifico	Fr.	3'278
45 Rimborsi da enti pubblici	Fr.	2'960
46 Contributi per spese correnti	fr.	482'564
47 Contributi da riversare	fr.	13'908
48 Prelevamenti da finanziamenti speciali	fr.	36'915
49 Accrediti interni	fr.	45'000
<b>Totale ricavi</b>	<b>fr.</b>	<b>4'288'295</b>
<b>Risultato d'esercizio</b>	<b>fr.</b>	<b>-704'818</b>

Bilancio del nuovo comune di Avegno Gordevio

ATTIVO			PASSIVO		
10 Liquidità	fr.	220'060	20 Impegni correnti	fr.	157'755
11 Crediti per imposte	fr.	736'210	21 Debiti a breve termine	fr.	135'764
11 Altri crediti	fr.	212'402	22 Debiti a medio e lungo termine	fr.	14'237'274.55
12 Investimenti in BP	fr.	293'481	23 Debiti per gestioni speciali	r.	76'771
13 Transitori attivi	fr.	101'585	25 Transitori passivi	fr.	372'610
14 Investimenti in BA	fr.	10'919'648	28 Finanziamenti speciali	fr.	465'239
15 Prestiti e partecipazioni	fr.	73'922			
16 Contributi per investimenti	fr.	1'611'902			
17 Altre uscite attivate	fr.	313'677			
19 Eccedenza passiva	fr.	962'527	29 Capitale proprio	fr.	0
<b>Totali</b>	<b>fr.</b>	<b>15'445'414</b>	<b>Totali</b>	<b>fr.</b>	<b>15'445'414</b>



## 14 LA QUANTIFICAZIONE DEL CONTRIBUTO DI RISANAMENTO

Il contributo di risanamento viene calcolato in modo che il risparmio in interessi passivi ed ammortamenti dovuti al rimborso dei debiti ed alla diminuzione della sostanza ammortizzabile conduca ad un risultato d'esercizio sostanzialmente in pareggio.

In pratica, il contributo è la risultante dalla capitalizzazione del disavanzo d'esercizio con la somma del tasso d'interesse e del tasso d'ammortamento medio.

Nella fattispecie occorre però tener presente che il bilancio consolidato dei due Comuni si presenta con un'eccedenza passiva (disavanzi riportati) che andrà azzerata.

Inoltre si sottolinea come il nuovo Comune debba poter partire oltre che con un conto di gestione corrente equilibrato, anche con un minimo di capitale proprio, che è stato fissato dalla Sezione enti locali di Bellinzona in fr. 200'000.--.

Quanto precede può essere espresso con la seguente formula matematica:  $Dis = (x + ep + cp) \cdot i + x \cdot a$

Dove, nel nostro caso :

x	è il contributo di risanamento totale	
Dis	è il disavanzo strutturale	fr. 704'818.--
i	è il tasso d'interesse passivo medio	3.48 %
a	è il tasso d'ammortamento medio	5.26 %
ep	è l'eccedenza passiva	fr. 962'527.--
cp	è il capitale proprio	fr. 200'000.--

risolvendo la formula per x otteniamo il seguente risultato:  $x = [dis - (ep \cdot i) - (cp \cdot i)] / (i + a)$

Introducendo i dati summenzionati, risultanti dal consolidamento dei due conti di gestione corrente e dalle ipotesi formulate, si ottiene un contributo di risanamento di fr. 8'761'279.-- arrotondato a Fr. 8'800'000.--, che permetterà, oltre il pareggio del conto di gestione del nuovo Comune di Avegno Gordevio, l'azzeramento dell'eccedenza passiva nonché la dotazione di un capitale proprio di partenza di fr. 200'000.--.

## 15 L'EFFETTO DEL CONTRIBUTO DI RISANAMENTO

L'effetto del risanamento sul bilancio unificato del nuovo Comune di Avegno Gordevio viene evidenziato nella tabella seguente, osservando come l'importo di fr. 8'800'000.00 venga portato in deduzione dei debiti del Comune (conto 22) e, in contropartita, in diminuzione dei beni amministrativi allibrati all'attivo del bilancio e dell'eccedenza passiva (conti: 14, 15, 16, 17 e 19); fr. 200'000.-- vengono portati in aumento del conto 29, capitale proprio.

Bilancio del nuovo comune di Avegno Gordevio – dopo il risanamento

ATTIVO			PASSIVO		
10 Liquidità	fr.	220'060	20 Impegni correnti	fr.	157'755
11 Crediti per imposte	fr.	736'210	21 Debiti a breve termine	fr.	135'764
11 Altri crediti	fr.	212'401	22 Debiti medio e lungo termine	fr.	5'437'275
12 Investimenti in BP	fr.	293'481	23 Debiti per gestioni speciali	r.	76'771
13 Transitori attivi	fr.	101'585	25 Transitori passivi	fr.	372'610
14 Investimenti in BA	fr.	5'281'677	28 Finanziamenti speciali	fr.	465'239
15 Prestiti e partecipazioni	fr.	0			
16 Contributi per investimenti	fr.	0			
17 Altre uscite attivate	fr.	0			
19 Eccedenza passiva	fr.	0	29 Capitale proprio	fr.	200'000
<b>Totali</b>	<b>fr.</b>	<b>6'845'414</b>	<b>Totali</b>	<b>fr.</b>	<b>6'845'414</b>

Con questa operazione la gestione corrente comunale, parzialmente scaricata dagli oneri per interessi passivi e ammortamenti a seguito del contributo di risanamento, raggiungerà il pareggio (cfr. tabella seguente).

Gestione corrente del nuovo Comune di Avegno Gordevio – dopo il risanamento

Spese			
30	Spese per il personale	fr.	846'200
31	Spese per beni e servizi	fr.	688'323
32	Interessi passivi	fr.	146'490
33	Ammortamenti	fr.	277'755
35	Rimborsi a enti pubblici	fr.	1'520'104
36	Contributi propri	fr.	715'400
37	Riversamento contributi	fr.	13'908
38	Versamento a finanziamenti speciali	fr.	31'730
39	Addebiti interni	fr.	45'000
<b>Totale spese</b>		<b>Fr.</b>	<b>4'284'910</b>
Ricavi			
40	Imposte	Fr.	2'001'733
41	Regalie e concessioni	Fr.	147'325
42	Redditi della sostanza	Fr.	36'986
43	Ricavi per prestazioni, vendite ...	Fr.	487'830
44	Contributo di livellamento	Fr.	910'796
44	Contributo per la loc. geografica	fr.	119'000
44	Contributo transitorio	fr.	0
44	Altri contributi senza fine specifico	Fr.	3'278
45	Rimborsi da enti pubblici	Fr.	2'960
46	Contributi per spese correnti	fr.	482'564

47 Contributi da riversare	fr.	13'908
48 Prelevamenti da finanziamenti speciali	fr.	36'915
49 Accreditati interni	fr.	45'000
Totale ricavi	fr.	4'288'295
Risultato d'esercizio	fr.	3'385
Autofinanziamento	fr.	149'875

L'avanzo d'esercizio dopo il risanamento potrà essere migliorato in quanto il nuovo Comune disporrà di sufficienti margini di risparmio.

Da rilevare che il Comune potrà conseguire un autofinanziamento di ca. fr. 150'000.--, mentre che attualmente questa possibilità non è data, anzi, è negativa.

## 16 CONCLUSIONE

Con il versamento del contributo di fr. 8'800'000.00 la gestione corrente del nuovo Comune viene risanata con un moltiplicatore del 100%, creando così le necessarie premesse affinché l'aggregazione tra i due Enti possa caratterizzarsi da un esercizio di partenza equilibrato.

Il contributo dovrà comunque essere revisionato in base alla situazione finanziaria al momento dell'aggregazione.

Il nuovo Comune di Avegno Gordevio potrà promuovere investimenti netti per ca. fr. 150'000.— all'anno senza vedersi aumentare il debito pubblico. Sulla base dei dati citati nelle pagine che precedono dovrebbe aggirarsi, dopo il risanamento, sui fr. 3'900.—, definito come di livello medio dalla scala d'interpretazione classica.

Se confrontiamo questo dato col debito pubblico procapite che risulta dal bilancio consolidato dei due Comuni prima del risanamento che ammonta a fr. 11'263.—, ci si rende conto dell'importanza dell'aiuto cantonale al progetto d'aggregazione qui in esame.

Inoltre, in caso di necessità, esistono i presupposti formali per poter beneficiare dell'aiuto agli investimenti previsto dalla nuova Legge sulla perequazione finanziaria intercomunale.

### **Gli obiettivi del risanamento per un'aggregazione vincente**

- a. Con l'applicazione di un moltiplicatore politico del 100 %, il contributo di risanamento garantirà una gestione corrente in pareggio.
- b. L'art. 14 Lpi permetterà di sostenere in modo adeguato gli investimenti futuri.
- c. Il nuovo Comune rimarrà al beneficio del contributo di livellamento.
- d. Gli aiuti cantonali in generale saranno garantiti dall'applicazione delle apposite Leggi.
- e. Poiché se limitrofo e confinante con l'agglomerato urbano di Locarno, il nuovo Comune potrà qualificarsi quale zona periferica dell'agglomerato di Locarno. Si continuerà comunque a far capo ai contributi della localizzazione geografica cui all'art. 15 Lpi.
- f. I seguenti servizi dovrebbero essere garantiti e mantenuti:
  - a) i trasporti pubblici per cittadini
  - b) i trasporti pubblici per scolari
  - c) la ripartizione dei canoni d'acqua
  - d) la manutenzione e conservazione di strade e sentieri
  - e) la conservazione superfici di interesse pubblico
  - f) la valorizzazione zona edificabile
  - g) la valorizzazione della superficie fuori zona edificabile
  - h) il potenziamento degli Acquedotti Patriziali

*In conclusione, la Commissione di studio chiede al lodevole Consiglio di Stato la prosecuzione della procedura di aggregazione dei Comuni di Avegno e di Gordevio secondo i contenuti del presente rapporto, in particolare l'organizzazione in tempi brevi della votazione consultiva.*

In fede.

Avegno Gordevio, 6 giugno 2006

Per la Commissione di aggregazione dei Comuni di Avegno e di Gordevio

Ivo Lanzi, presidente della commissione

Mario Laloli, Luca Giovanettina, Michele Donati, Pietro Zanolì, Stefano Zoppi, Patrizio Bondietti, Adriano Meoli, Adriano Laloli, Elio Fantoni, membri della commissione

Waldo Patocchi, segretario della commissione