

Manno

**Il Consiglio di Stato  
della Repubblica  
e Cantone Ticino**



# **Rapporto alla Cittadinanza**

**Bellinzona, maggio 2011**

**Aggregazione dei Comuni di  
Alto Malcantone e Manno**



# L'AGGREGAZIONE DEI COMUNI

## un progetto importante per tutti un progetto importante per il Ticino

- ✓ **più democrazia, più scelta**  
per il dibattito democratico nella gestione comunale e per il ricambio nelle cariche pubbliche
- ✓ **migliori servizi per tutti**  
per localizzare e dimensionare al meglio le infrastrutture di servizio alla popolazione
- ✓ **più forza al Comune**  
per aumentare il potere contrattuale verso gli altri Comuni e verso il Cantone
- ✓ **un'amministrazione migliore**  
per un'amministrazione funzionale, razionale, disponibile
- ✓ **decisioni più rapide**  
per ridurre il numero di attori nelle decisioni importanti e non perdere le opportunità
- ✓ **valorizzare il territorio**  
per coordinare l'uso e le risorse del territorio
- ✓ **meno consorzi**  
per ridurre gli enti intermedi
- ✓ **finanze più solide**  
per riacquistare autonomia e per moltiplicatori più attrattivi
- ✓ **più progettualità**  
un Comune motore dello sviluppo regionale, promotore e supporto di progetti

## un progetto che avanza un progetto condiviso

nuovi Comuni dal 1999

### n° di Comuni coinvolti

Capriasca	6
Isorno	3
Maggia	7
Lavizzara	6
Acquarossa	9
Mendrisio	2
Lugano	9
Collina d'Oro	3
Bioggio	3
Castel San Pietro	3
Cevio	3
Blenio	5
Cadenazzo	2
Alto Malcantone	5
Faido	4
Breggia	6
Cugnasco-Gerra	2
Avegno Gordevio	2
Bioggio-Iseo	2
Capriasca bis	4
Lugano bis	4
Mendrisio 2009	6
Centovalli	3
Gambarogno	9
Monteceneri	5
Serravalle*	3

\* decisione del Gran Consiglio avvenuta,  
costituzione del nuovo Comune nell'aprile 2012

# Indice

## Indice

### **Premessa**

Verso un nuovo assetto istituzionale  
Un progetto che valorizza quanto già esiste  
La posizione del Consiglio di Stato

**5**

### **1. I Comuni oggi**

**7**

### **2. Il nuovo Comune**

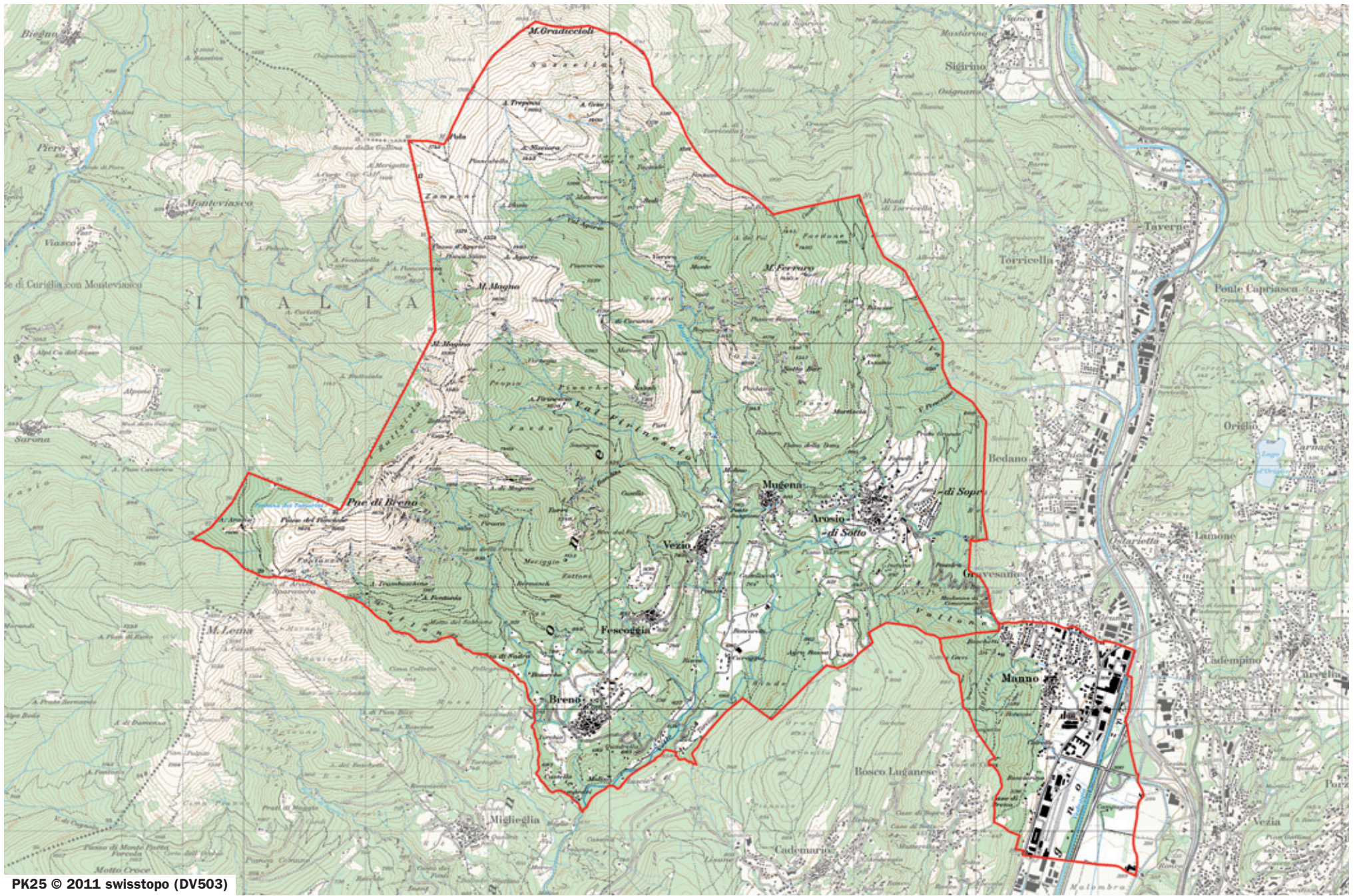
**9**

### **3. Norme per la votazione consultiva**

**13**

### **Risoluzione**

**15**



PK25 © 2011 swisstopo (DV503)

## Il Consiglio di Stato della Repubblica e Cantone Ticino

Alla Cittadinanza dei Comuni  
di Alto Malcantone e Manno

Bellinzona, maggio 2011

## AGGREGAZIONE DEI COMUNI DI ALTO MALCANTONE E MANNO

# Premessa

In applicazione dell'articolo 6 della Legge sulle aggregazioni e separazioni dei Comuni del 16 dicembre 2003 (LAggr), il Consiglio di Stato sottopone all'attenzione della Cittadinanza il Rapporto sulla proposta di creare un nuovo Comune denominato **Comune di Manno**, frutto dell'aggregazione delle comunità di Alto Malcantone e Manno, affinché le rispettive Assemblies si pronuncino in votazione consultiva il **5 giugno 2011**.

### Verso un nuovo assetto istituzionale

Nel mese di marzo 2005 entrava in funzione l'attuale Comune di Alto Malcantone, sorto dall'aggregazione di Arosio, Breno, Fescoggia, Mugena e Vezio. Dopo un periodo di consolidamento della prima aggregazione, nello stesso Comune giunge oggi a maturazione la proposta di compiere un ulteriore importante passo nella riorganizzazione istituzionale attraverso l'aggregazione con il Comune di Manno.

Si tratta di un ampliamento, non necessariamente l'ultimo, volto al rafforzamento di un comprensorio periurbano – il Basso Vedeggio – che per la sua localizzazione può costruirsi su prospettive e potenziali particolarmente interessanti.

Il processo di avvicinamento tra i Comuni è stato da subito possibile grazie alla collaborazione già esistente tra i due Enti. È infatti su richiesta dei due Municipi che, in virtù dell'art. 4 LAggr il Consiglio di Stato, nel mese di marzo 2010, ha istituito una Commissione di studio incaricata di elaborare una proposta di aggregazione.

La Commissione di studio dell'aggregazione, composta da Sindaci e Municipali dei due Comuni, ha operato con il supporto della Sezione degli enti locali ed ha trasmesso il proprio rapporto al Consiglio di Stato a metà febbraio 2011. Il Governo lo ha approvato il 1. marzo e la proposta viene ora sottoposta al voto consultivo della Popolazione.

# Premessa

---

## Un progetto che valorizza quanto già esiste

Il rapporto elaborato dalla Commissione di studio approfondisce il già esaustivo lavoro sviluppato dai due Comuni e sfociato in un documento preliminare sull'aggregazione nel novembre 2009.

**Dal profilo sociale** si evidenzia in modo marcato l'importanza di mantenere e **valorizzare le "reti sociali"** già esistenti e frutto di un importante lavoro e di relazioni quotidiane da tempo coltivate all'interno dei Comuni e delle loro frazioni. Con l'aggregazione si valorizzano ulteriormente le iniziative di portata sovracomunale, e si consolidano i rapporti sociali rendendoli più stabili, più sicuri e particolarmente sentiti dall'intera collettività.

**In ambito territoriale** l'accento è messo sul perseguimento di uno **sviluppo equilibrato e armonioso** di tutto il comprensorio.

Più in generale l'ulteriore processo di crescita dovrà quindi essere orientato verso uno **sviluppo ragionato e una valorizzazione delle risorse** che eviti situazioni conflittuali dal profilo ambientale.

Il nuovo Comune sarà in grado di proporre dei progetti la cui valenza e impatto socioeconomico avranno ripercussioni su tutta la regione e anche sul resto del Ticino.

A livello finanziario l'aggregazione di Alto Malcantone con Manno non dovrebbe comportare problemi particolari riguardo all'applicazione di una fiscalità vantaggiosa. Lo studio indica come possibile il mantenimento del moltiplicatore d'imposta attualmente applicato a Manno (60%).

Il progetto di unione tra i Comuni di Alto Malcantone e Manno è dunque perfettamente compatibile con la politica di Riforma del Comune ticinese che il Cantone promuove attivamente da diversi anni.

## La posizione del Consiglio di Stato

Quello tra Alto Malcantone e Manno è un progetto nato, maturato ed elaborato a livello locale, con spirito di collaborazione e improntato a una fattiva **solidarietà intercomunale** e che risponde alla politica intrapresa dal Cantone in materia di Riforma del Comune.

Inoltre questo progetto avvia un processo di unificazione di un comprensorio, il Basso Vedeggio, in cui sono in atto da tempo diverse collaborazioni a più livelli nel rispetto di una chiara e consolidata identità culturale e sociale.

**Il Consiglio di Stato sostiene quindi la proposta di aggregazione tra Alto Malcantone e Manno.**



# **1** **I Comuni oggi**

Nella tabella sono riassunte alcune delle principali caratteristiche degli odierni Comuni di Alto Malcantone e Manno.

		<b>Manno</b>	<b>Alto Malcantone</b>
<b>Territorio</b>	superficie	240 ettari	2'207 ettari
	densità	435,42 abitanti/km <sup>2</sup>	54,1 abitanti/km <sup>2</sup>
<b>Demografia</b>	Popolazione 2009	1'263	1'295
	Variatione dal 2000 (TI=+9,4%)	1'045 (+20%)	1'114 (+13%)
<b>Occupazione</b>	Posti di lavoro 2008	3'920	125
	<i>nel settore primario (TI=1%)</i>	9 (0,2%)	24 (19,6%)
	<i>nel settore secondario (TI=29%)</i>	879 (22,4%)	37 (29,6%)
	<i>nel settore terziario (TI=70%)</i>	3'032 (77,4%)	64 (51,2%)
<b>Organi politici</b>	Municipio	5 membri	5 membri
	Legislativo	Consiglio comunale (25 membri)	Consiglio comunale (25 membri)
<b>Finanze</b>	Risorse fiscali 2007 (TI= 3'606)	17'800 fr./abitante	2'300 fr./abitante
	Debito pubblico 2008 (TI=4'033)	-6'516 fr./abitante	4'950 fr./abitante
	Moltiplicatore politico 2010	60%	95%
	Capitale proprio 2009	9,59 mio fr.	1,07 mio fr.

Le principali caratteristiche dei due Comuni sono riportate nella tabella precedente.

Dalla lettura dei dati si può rilevare quanto segue.

**Il territorio** si estende su di una **superficie** di **2'447 ettari**, di cui il 90% (2'207 ettari) appartengono ad Alto Malcantone e solo la rimanenza (240 ettari) a Manno. La superficie edificabile netta è per quest'ultimo Comune di 68 ettari (pari al 28 % del suo territorio) e di 46 ettari per Alto Malcantone (pari al 2% del suo territorio).

Alto Malcantone si caratterizza per una **densità demografica** molto contenuta sia per rapporto al comprensorio di aggregazione sia in relazione ai valori medi del

distretto. Mentre Manno presenta, anche per questioni morfologiche e di localizzazione, una densità molto più marcata.

**La popolazione** complessiva sfiora le 2'600 unità ed è ripartita equamente nei due Comuni. Come di regola nelle zone suburbane, l'evoluzione demografica è stata importante, soprattutto in prossimità degli agglomerati urbani.

**I posti di lavoro** sono prevalentemente concentrati a Manno e la struttura per settori supera quella media cantonale per quanto attiene agli impieghi nel settore terziario (circa 4/5 degli addetti sono infatti professionalmente attivi in questo settore).

**L'organizzazione politica** odierna impiega complessivamente 10 Municipali e 50 Consiglieri comunali.

**La struttura finanziaria** dei due Comuni è ben distinta: forte e consolidata a Manno, delicata seppur con un trend positivo ad Alto Malcantone.

- Le **risorse fiscali** al netto del contributo di livellamento sono oltremodo importanti (17'800.— fr./ab.) per Manno e superano ampiamente la media cantonale pari a ca. 3'600.— fr./abitante, mentre quelle di Alto Malcantone ammontano a fr. 2'300.—. Il moltiplicatore politico si situa al 60% a Manno e al 95% ad Alto Malcantone.
- Il **debito pubblico** è stato ridotto ad Alto Malcantone grazie al contributo cantonale di risanamento di fr. 2'500'000.—, percepito nell'ambito della prima aggregazione. Il debito pubblico pro capite di Alto Malcantone, pari a fr. 4'950.—, permane al di sopra della media cantonale (4'033.— fr.). Manno non ha per contro debito pubblico.
- Il **capitale proprio** di Manno è molto cospicuo, mentre quello di Alto Malcantone è da ritenersi nella media.

Nel suo complesso, considerati anche gli investimenti effettuati, i dati finanziari odierni ed in prospettiva, per quanto molto diversi, presentano per i due Comuni una situazione di stabilità.





# 2 Il nuovo Comune

# 2 Il nuovo Comune

---

In questa parte vengono brevemente riassunte le principali caratteristiche del nuovo Comune, rimandando al rapporto della Commissione di studio per una descrizione maggiormente dettagliata.

## Nome e appartenenza amministrativa

Il nuovo Comune assumerà il nome di **Comune di Manno** e sarà assegnato al Distretto di Lugano, Circolo di Breno.

Esso conterà due quartieri (Alto Malcantone e Manno) e sei frazioni (Arosio, Breno, Fescoggia, Manno, Mugena e Vezio).

## Sede, organizzazione amministrativa e personale

Municipio e amministrazione comunale avranno la **sede principale presso la nuova casa comunale di Manno, mantenendo uno sportello decentralizzato a Breno e uno ad Arosio**, sfruttando le strutture esistenti e senza la necessità di ulteriori investimenti.

## Personale amministrativo

Gli attuali dipendenti nominati dei due Comuni possono essere integrati nel nuovo organico senza particolari problemi.

## Organizzazione politica

**Il Municipio conterà 7 membri, il Consiglio comunale 30.** Oggi i Consigli comunali di Alto Malcantone e Manno sono composti entrambi da 25 membri. L'entità demografica raggiunta dal nuovo Comune giustifica una modifica del numero di Consiglieri comunali, che si propone dunque di aumentare di 5 unità e portarlo a 30 membri.

Questa dimensione corrisponde ad un rapporto di un Consigliere comunale circa ogni 80 abitanti, parametro che pare assolutamente sostenibile.

Per incentivare un rinnovamento dell'Esecutivo comunale e evitare una reite-

razione dei mandati alle stesse persone e creare le condizioni che permettano un progressivo ricambio generazionale, nonché favorire un'equa rappresentanza di tutti i partiti e movimenti politici e sociali presenti e che andranno a costituire il nuovo Comune, questi sarà amministrato da un Municipio composto da **7 rappresentanti**.

## Seggi elettorali

Per l'espressione del diritto di voto saranno mantenuti tutti gli attuali seggi elettorali.

## Commissioni di quartiere

Al fine di tenere i contatti anche con le aspettative più locali e raccogliere esigenze e suggerimenti, la Commissione di studio ipotizza la costituzione di due Commissioni di quartiere, il cui ruolo consultivo e di raccordo con il Municipio del nuovo Comune dovrà essere ulteriormente precisato e definito.

## Consorzi e convenzioni

Il nuovo Comune **subentrerà** nei Consorzi e altri Enti, così come nelle convenzioni di cui sono parte gli attuali Comuni. Rimarranno pertanto attivi gli odierni Consorzi e Enti.

## Patriziati e Parrocchie

Nell'ambito del progetto di aggregazione non sono previste modifiche alle modalità di sussidiamento attuale delle Parrocchie presenti sul territorio.

Rimangono attivi i cinque Patriziati esistenti ad Alto Malcantone.

A Manno non esistono per contro Patriziati.

## Scuole comunali

Il Comune di Alto Malcantone fa attualmente parte dell'omonimo Consorzio delle scuole elementari. Manno fa capo invece al Consorzio scolastico

Manno/Gravesano. Considerata l'importanza del numero di allievi, cui si aggiungerebbero gli allievi di Gravesano che frequentano la sede di Manno e quelli provenienti dai Comuni di Cademario, Aranno e Bioggio (frazione di Iseo), sarà globalmente sviluppato un nuovo concetto di Istituto scolastico. Questi ingloberà tutte le sezioni di SI (sedi di Manno e di Arosio) e di SE (sedi di Manno e di Cademario).

### **Servizi alla popolazione**

Grazie anche ad un potenziamento dell'organico comunale su tutto il territorio sarà garantito un processo di costante e uniforme miglioramento del livello di servizi erogati dall'amministrazione.

L'innovazione amministrativa e una specializzazione dei singoli collaboratori contribuirà a perfezionare ulteriormente la qualità dei servizi e degli standard di funzionamento dell'amministrazione.

### **Acqua potabile**

Il servizio erogazione acqua potabile sarà inserito nella gestione comunale; le strutture tariffali saranno parificate su tutto il territorio.

### **Finanze**

Le prospettive finanziarie per il nuovo Comune di Manno sono globalmente rassicuranti. Le importanti riserve del Comune di Manno permetteranno l'abbattimento integrale dei debiti esistenti.

Il nuovo Comune, oltre a non avere alla sua costituzione nessun debito, potrà contare su una struttura finanziaria tale da permettergli di autofinanziare i nuovi investimenti netti nella misura del 70%.

La diminuzione del gettito procapite dovuta all'aggregazione avrà quale conseguenza una diminuzione del contributo di livellamento che il nuovo Comune dovrà pagare sulla base della Legge sulla perequazione finanziaria intercomunale.

La situazione finanziaria è quindi da ritenersi stabile, in particolare sarà possibile avviare il nuovo Comune **mantenendo il moltiplicatore d'imposta comunale applicato a Manno, oggi fissato al 60%**.

### **Impegno cantonale**

Il Cantone riconosce l'interesse regionale della proposta di aggregazione ed è quindi disposto a sostenere concretamente la nascita del nuovo Comune con diverse misure, alcune di valenza finanziaria, che pongano le migliori premesse per la realizzazione del progetto.

In questo quadro, gli impegni che il Consiglio di Stato è disposto a prendere sono i seguenti.

- **Strade cantonali:** il mantenimento della competenza cantonale integrale (sia per la manutenzione che per gli interventi di miglioria) della rete attuale. Eventuali cessioni potranno avvenire solo previo completo risanamento a carico del Cantone. Saranno riprese le trattative per la cessione al nuovo Comune dell'accesso al nucleo "Tera di Sopra" ad Arosio.
- **Approvvigionamento idrico:** la chiave di riparto (già definita) dei costi delle opere di interesse generale definite dal PCAI MAL che passeranno dai Comuni al nuovo Ente, non subirà modifiche.
- **Piano di realizzazione del PGS:** per le opere di canalizzazione iniziate nel primo quadriennio (2012-2016), sarà mantenuta l'aliquota di sussidio alle percentuali stabilite per il biennio 2011-2012.
- **Contributo comunale ai costi per le assicurazioni sociali:** sarà calcolato, durante il primo quadriennio (2012-2016), sulla base della forza finanziaria dei due Comuni stabilita prima dell'aggregazione.

## 2 Il nuovo Comune


- **Sussidio cantonale forfetario per le sezioni di SI e SE:** saranno mantenute, durante il primo quadriennio (2012-2016) le aliquote di sussidio in vigore attualmente nei singoli Comuni.
- **Contributo di localizzazione geografica:** per il primo quadriennio (2012-2016) questo contributo sarà integrato attraverso il contributo supplementare fino all'importo di fr. 400'000.—.

In ordine allo specifico progetto di sistemazione dell'incrocio Suglio, poiché è riconosciuta da tutte le parti interessate la necessità di risolvere i problemi di capacità di questo importante nodo stradale, il Governo si impegna ulteriormente a **esentare** il nuovo Comune dal pagamento della quota parte spettante all'attuale Comune di Manno, ritenuto un **importo massimo di 700'000.— franchi**.

### Entrata in funzione

Riservato l'esito della votazione consultiva e la decisione del Gran Consiglio, l'entrata in funzione del nuovo Comune di Manno avverrà **in concomitanza con le elezioni comunali generali del 1. aprile 2012**.





# 3 Norme per la votazione consultiva

# 3 Norme per la votazione consultiva

---

## Natura della votazione

La votazione popolare ha carattere **consultivo** (art. 6 Legge sulle aggregazioni e separazioni dei Comuni). Essa si effettua per scheda e a scrutinio segreto.

Il responso delle urne ha un duplice significato.

Dal profilo politico il voto dei cittadini permetterà al Consiglio di Stato prima, ed al Gran Consiglio poi, una valutazione della volontà popolare scaturita dalle urne.

Dal profilo giuridico, qualora i preavvisi assembleari non fossero tutti favorevoli, il Gran Consiglio potrà eventualmente decretare l'aggregazione solo con il voto della maggioranza assoluta dei membri.

## Data della votazione

La votazione consultiva si terrà il **5 giugno 2011**.

## Decreto di convocazione

La convocazione delle Assemblee avviene ad opera dei Municipi dei Comuni interessati.

Nel decreto deve essere indicato, fra l'altro, il fatto che **la votazione ha carattere consultivo**.

## Quesito

Gli elettori dei Comuni di Alto Malcantone e Manno dovranno pronunciarsi sul seguente quesito:

**Volete accettare l'aggregazione dei Comuni di Alto Malcantone e Manno in un unico Comune denominato Manno?**

## Materiale di voto

Il materiale di voto è fornito dallo Stato e sarà distribuito ai cittadini dai rispettivi Municipi secondo le direttive impartite dai servizi cantonali, unitamente ad una copia del presente rapporto.

## Voto per corrispondenza

Gli aventi diritto di voto in materia comunale possono votare per corrispondenza incondizionatamente. I cittadini ticinesi con domicilio all'estero (art. 34 LEDP) non hanno diritto di voto per corrispondenza; possono tuttavia esercitare il diritto di voto recandosi personalmente all'ufficio elettorale del Comune nel cui catalogo elettorale sono iscritti.

## Documentazione

La documentazione inerente l'oggetto in votazione, in particolare il rapporto finale della Commissione di studio, è messo a disposizione di ogni interessato presso le rispettive cancellerie. Lo stesso è pure consultabile sul sito internet <http://www.ti.ch/agggregazioni>.

## Risoluzione no. 2148 del 5 aprile 2011

IL CONSIGLIO DI STATO richiamata la risoluzione governativa 1320 del 1 marzo 2011 con la quale il Dipartimento delle istituzioni è stato autorizzato a perfezionare la procedura di cui agli art. 6-9 LAggr, in particolare ad allestire e trasmettere alla popolazione il Rapporto del Consiglio di Stato relativo al progetto di aggregazione dei Comuni di Alto Malcantone e Manno; ritenuto come la votazione consultiva sia stata fissata per domenica 5 giugno 2011;

visto l'allegato Rapporto del Consiglio di Stato relativo al progetto di aggregazione dei Comuni di Alto Malcantone e Manno; su proposta del Dipartimento delle istituzioni,

### **risolve:**

1. È approvato il Rapporto del Consiglio di Stato relativo al progetto di aggregazione dei Comuni di Alto Malcantone e Manno.
2. I Municipi dei Comuni di Alto Malcantone e Manno sono invitati a procedere, come stabilito dal Rapporto di cui al punto 1, capitolo III "Norme per la votazione consultiva" nonché dalle direttive del Dipartimento delle istituzioni.
3. Comunicazione e intimazione a:
  - Municipio di Alto Malcantone;
  - Municipio di Manno;
  - Dipartimento delle istituzioni, Residenza;
  - Cancelleria dello Stato, Residenza;
  - Divisione degli interni, Residenza;
  - Divisione della giustizia, Ufficio votazioni ed elezioni, Residenza;
  - Sezione degli enti locali, Residenza.

### **PER IL CONSIGLIO DI STATO**

Il Presidente  
L. Pedrazzini

Il Cancelliere  
G. Gianella

Editore:  
Consiglio di Stato  
della Repubblica e Cantone Ticino

*Dipartimento delle istituzioni*

6501 Bellinzona

Allegato: Rapporto del Consiglio di Stato relativo all'aggregazione dei Comuni di Alto Malcantone e Manno

