

Incontro del 13 dicembre 2008



Il Locarnese oggi: analisi e tendenze **Demografia, economia e territorio**

Sezione degli enti locali

Sezione dello sviluppo territoriale

Sezione della promozione economica

Obiettivi

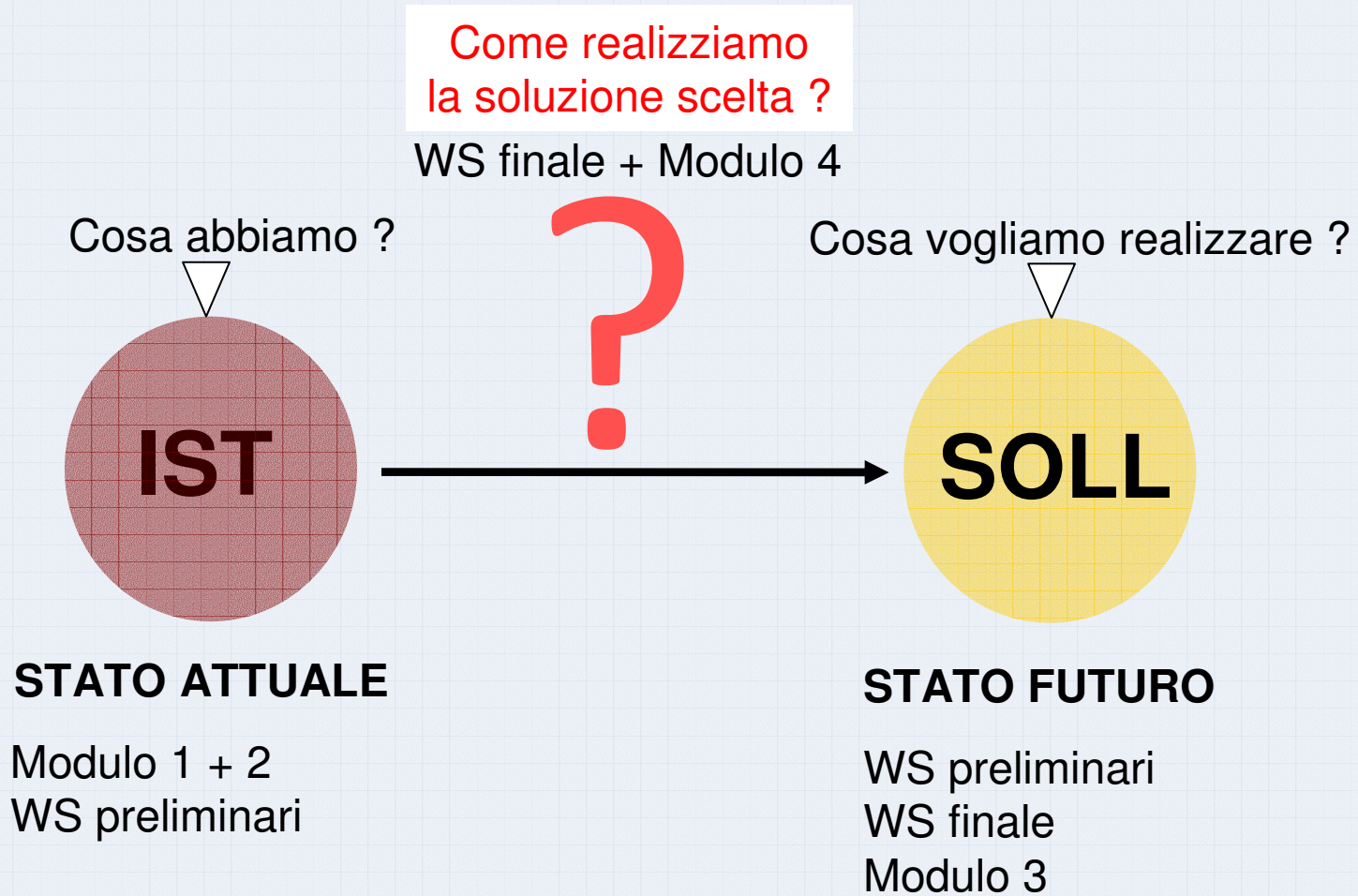
- **Riassumere** i contenuti principali del primo modulo
- **Riflettere** sulle tendenze in atto

www.ti.ch/agglomerati

Obiettivi

“Studia il passato se vuoi prevedere (costruire) il futuro”

Obiettivi



Stato attuale e stato futuro

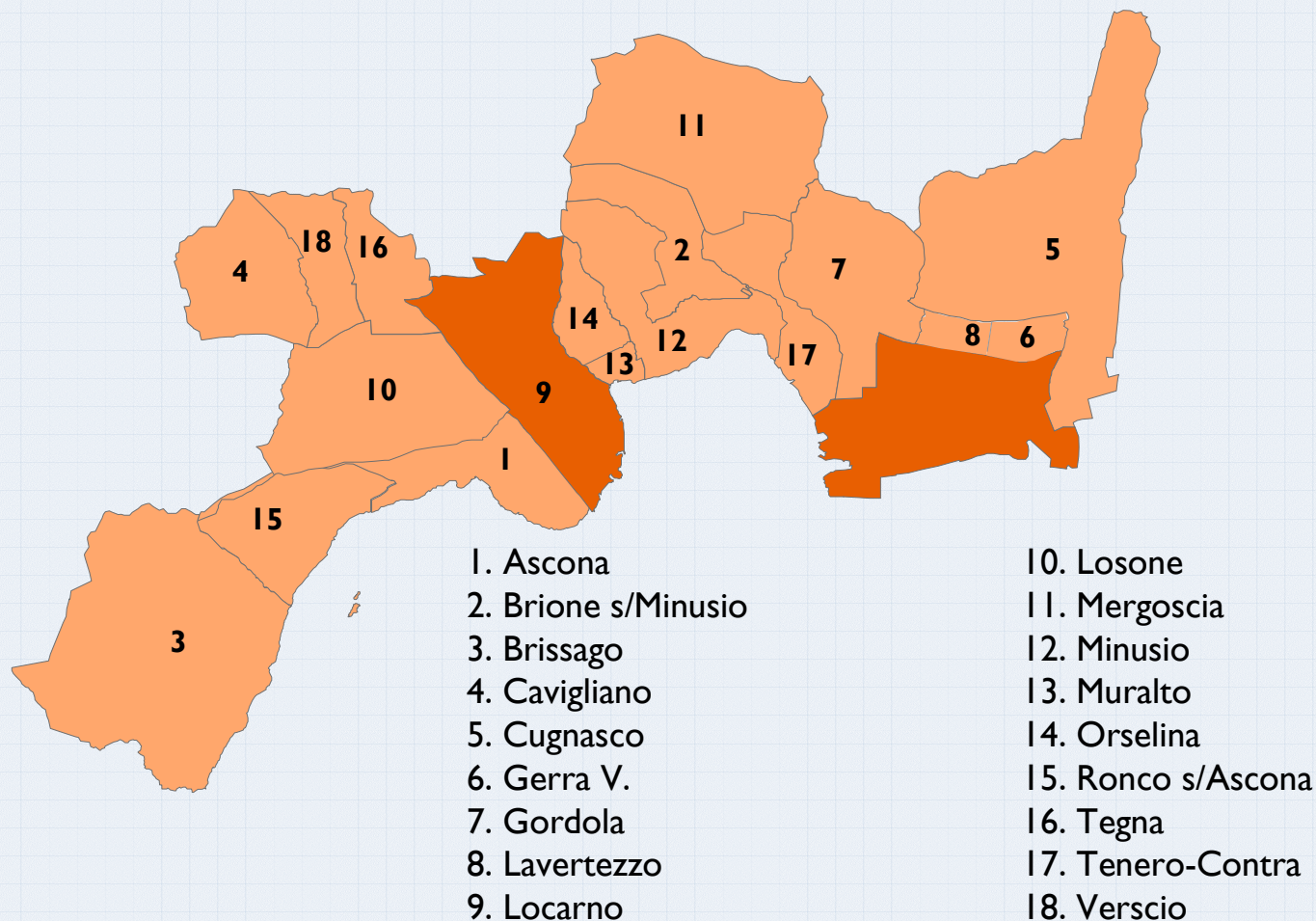
Il domani incarna l'opportunità di qualche cosa di nuovo

Il presente è l'occasione per realizzarlo

Argomenti

- **Dinamiche demografiche**
- **Dinamiche economiche**
- **Breve sguardo sul settore turistico**

18 (17) Comuni e tre livelli territoriali



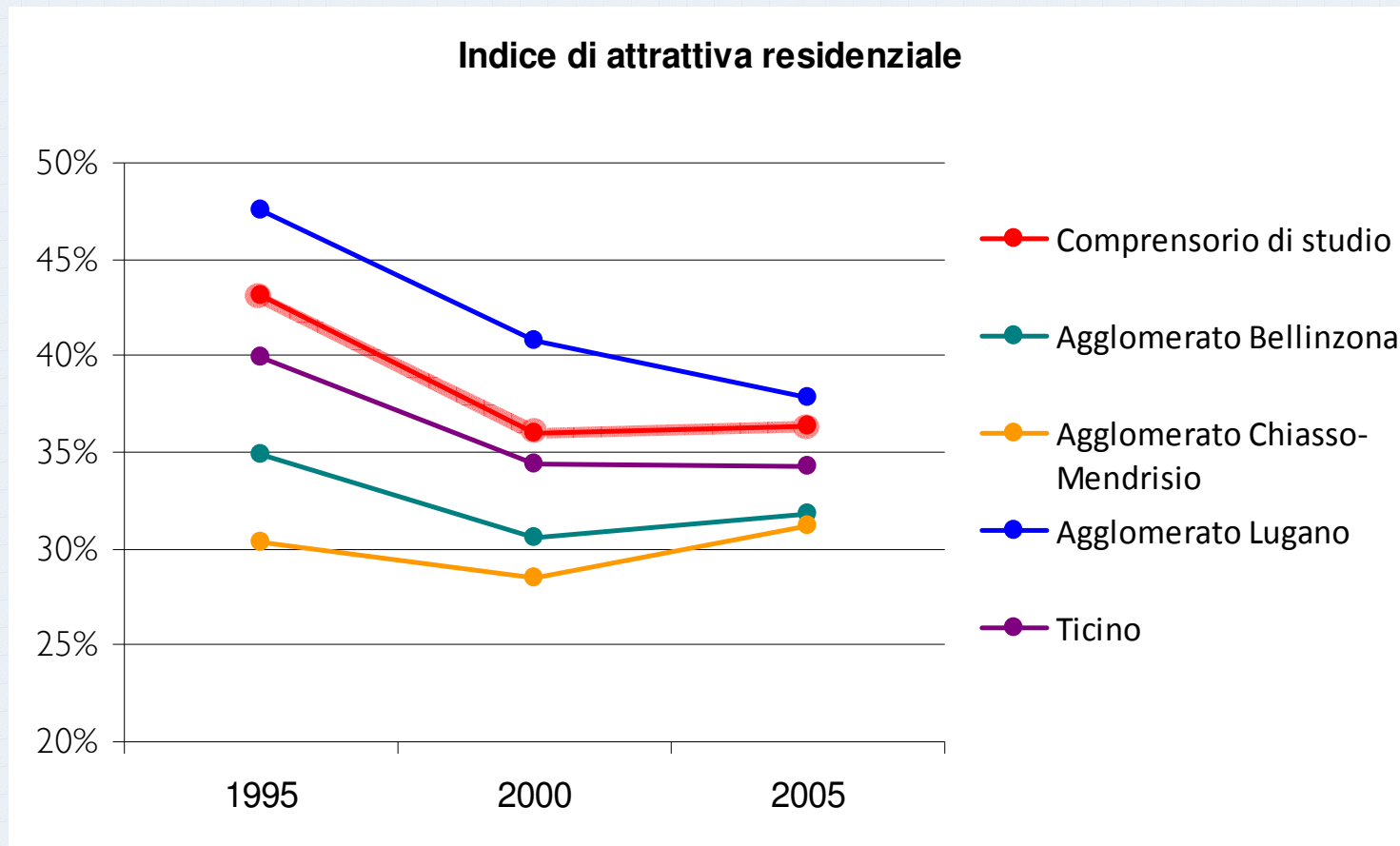
ASPETTI DEMOGRAFICI

In 50 anni, la popolazione è raddoppiata

- **1950** **26'000 abitanti**
- **2006** **53'000 abitanti (0.9 % annuale)**

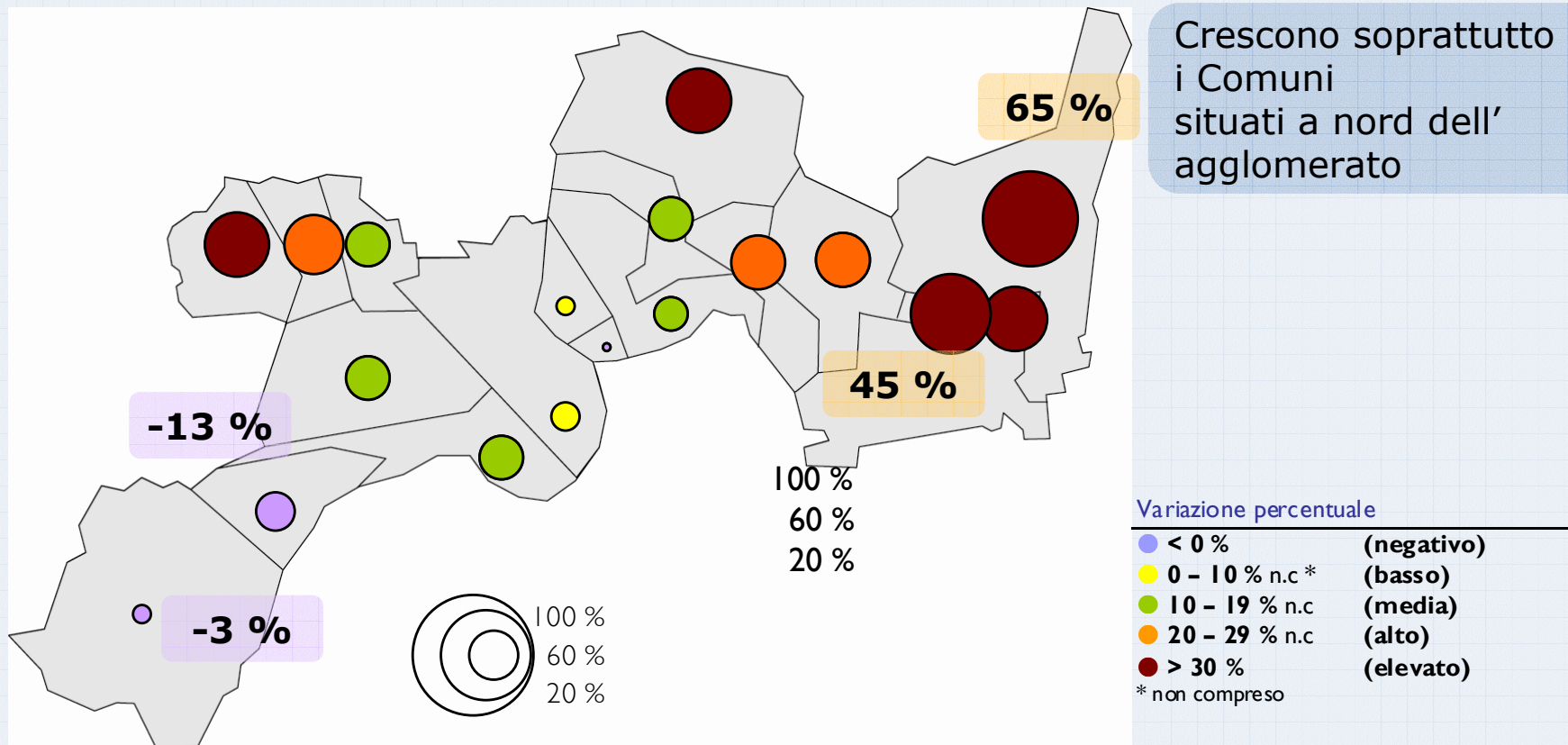
Attrattiva residenziale

Variazione della popolazione, 1990-2006

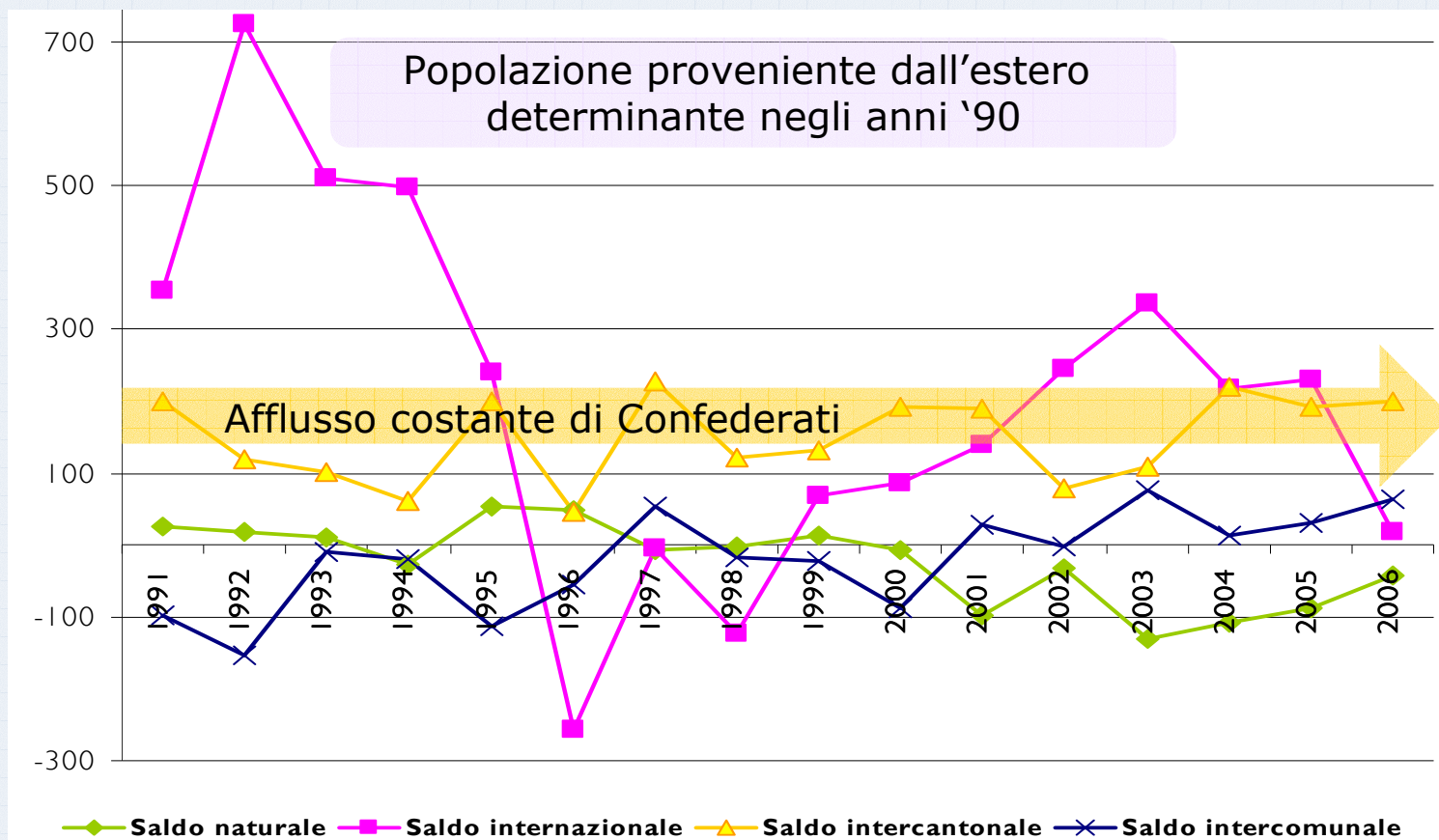


Popolazione residente

Variazione della popolazione, 1990-2006

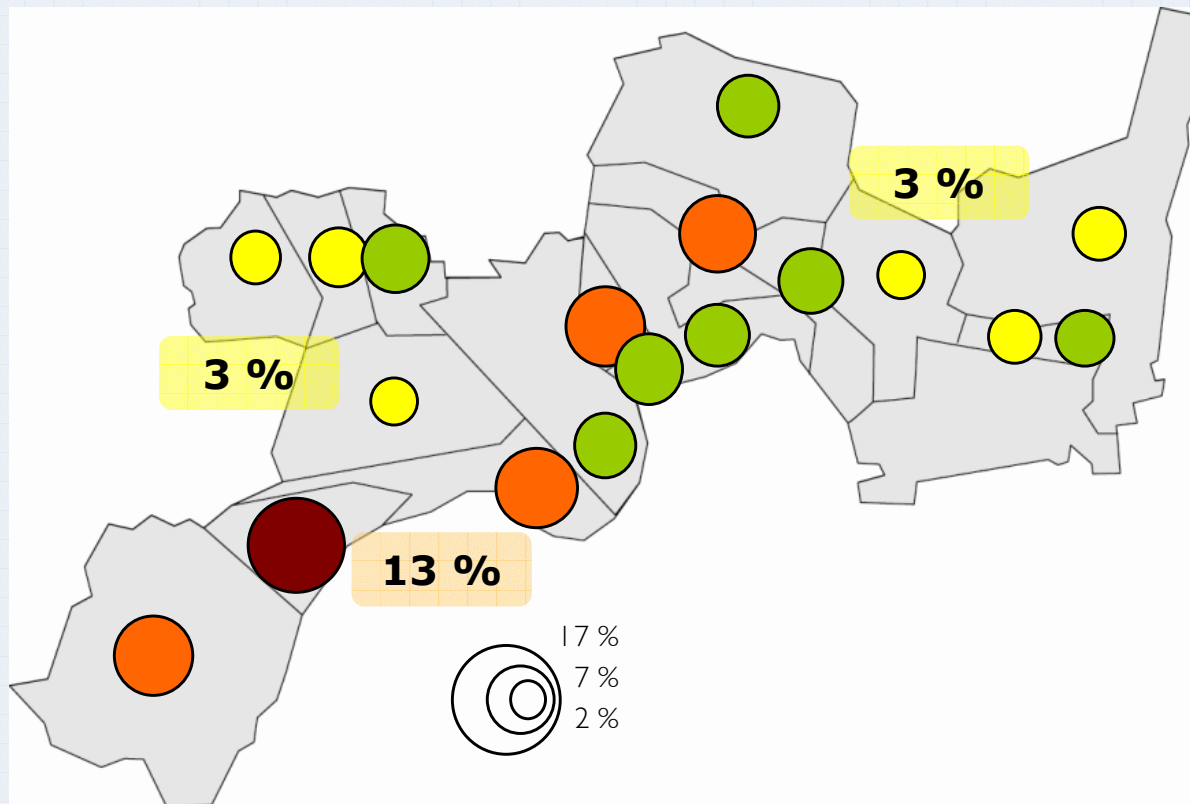


La popolazione cresce grazie agli arrivi internazionali e intercomunali



L'importanza del fenomeno migratorio

Saldo intercantonale in % della popolazione, 2000-2006



Tra il 2000 e il 2006, il 46 % dei nuovi arrivi proviene d'oltre Gottardo

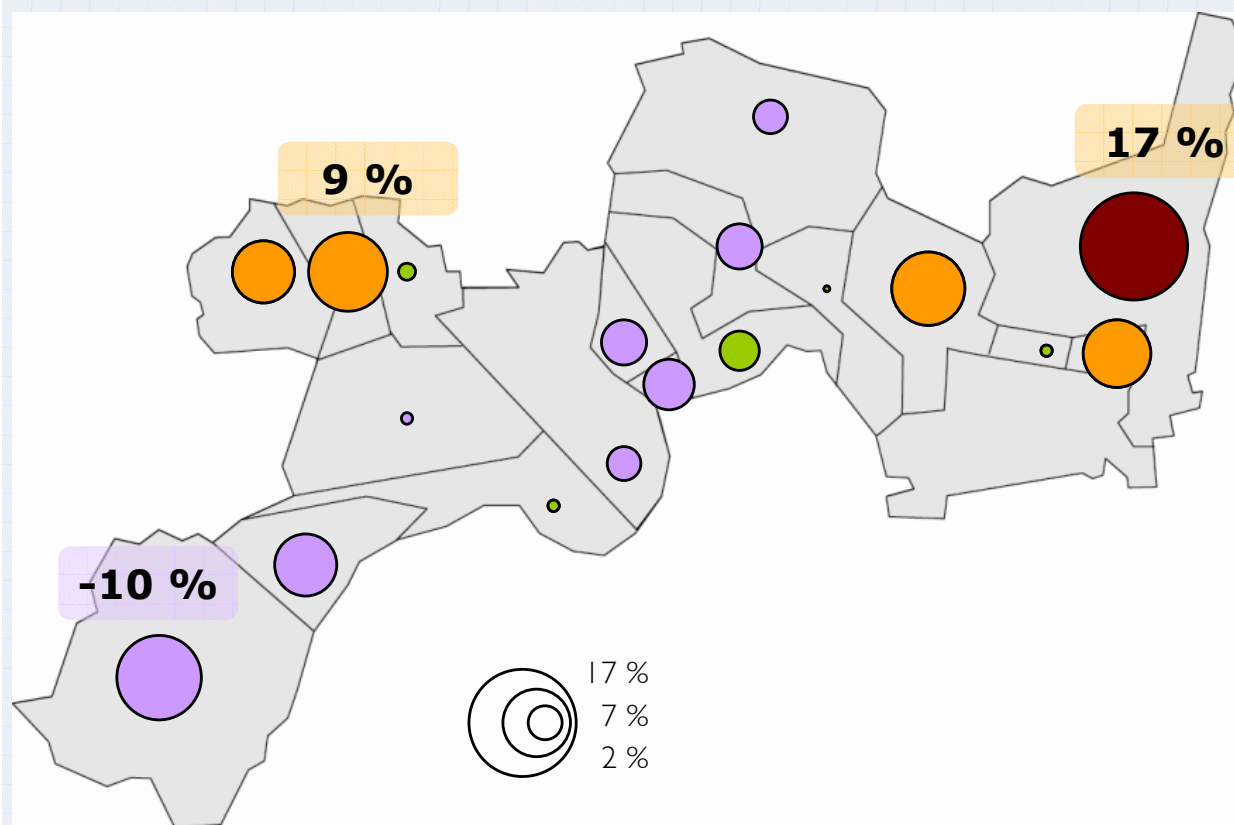
Variazione percentuale

● < 0 %	(negativo)
● 0 - 5 % n.c *	(basso)
● 5 - 8 % n.c	(media)
● 8 - 9 % n.c	(alto)
● > 9 %	(elevato)

* non compreso

Gli arrivi e le partenze intercomunali si equivalgono

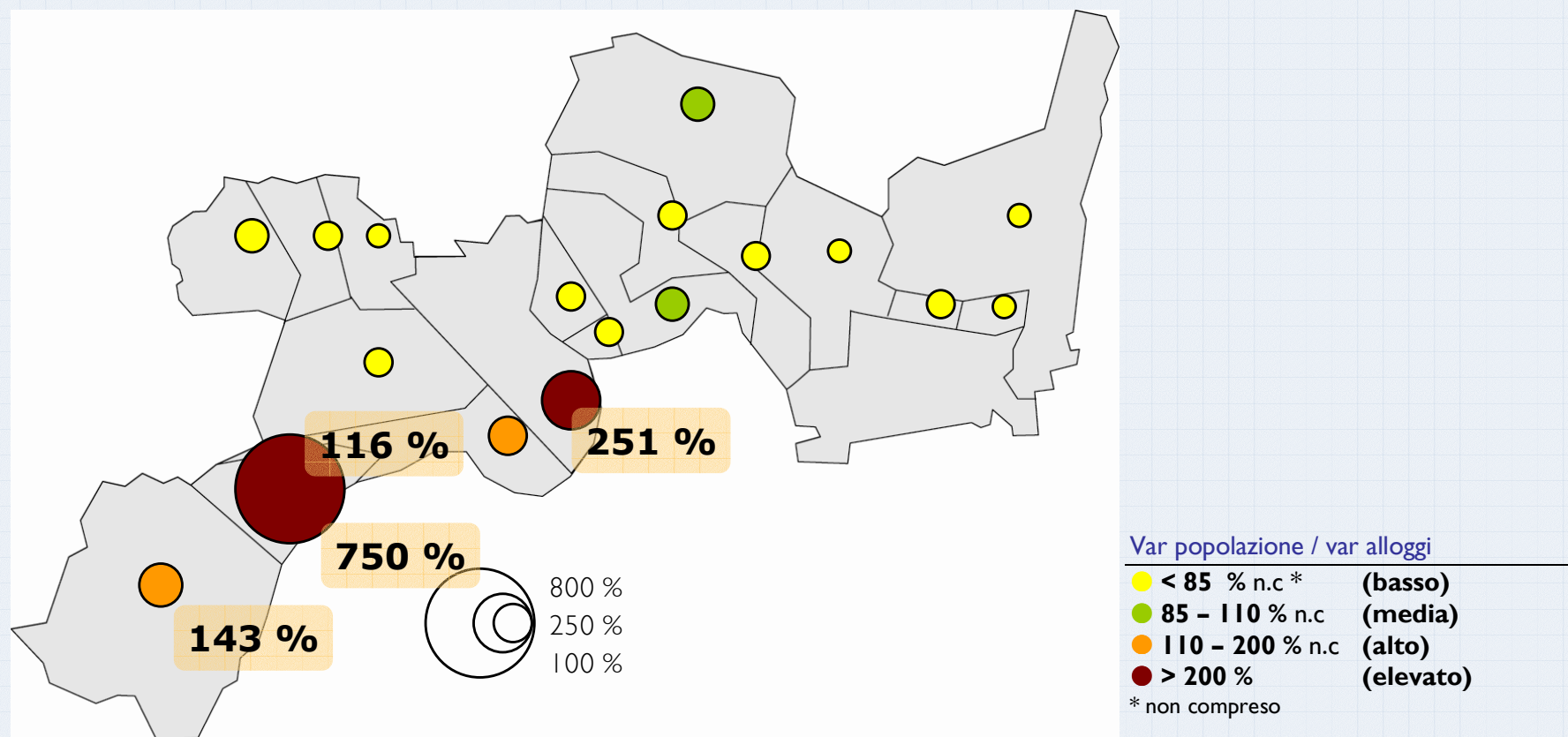
Saldo intercomunale in % della popolazione, 2000-2006



Si osserva uno spostamento di popolazione verso i comuni della sponda sinistra e le Terre di Pedemonte

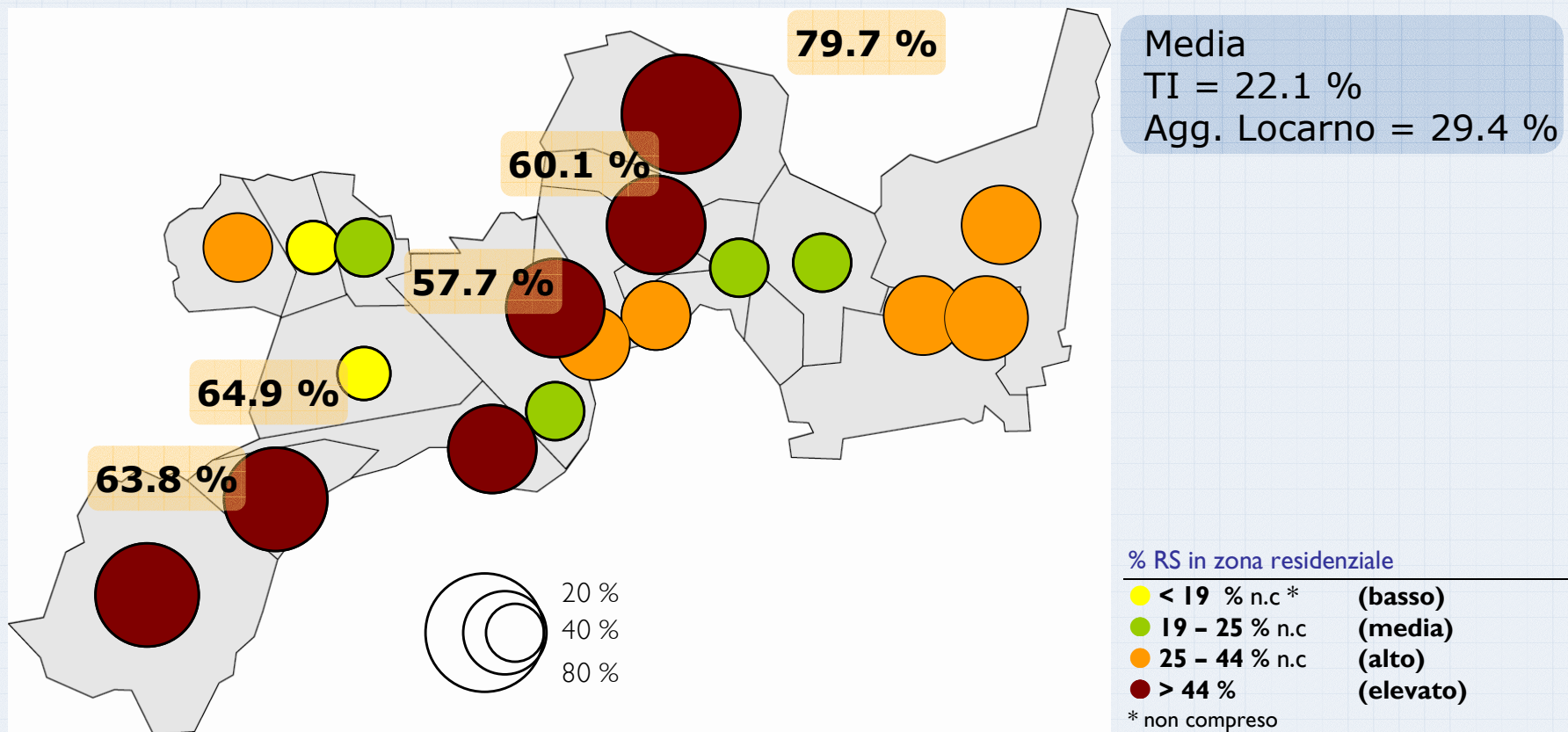
Sviluppo demografico e sviluppo edilizio

Variazione della popolazione / var. alloggi, 2000-2006



Residenze secondarie

Residenze secondarie in zona residenziale (su alloggi totali), 2000



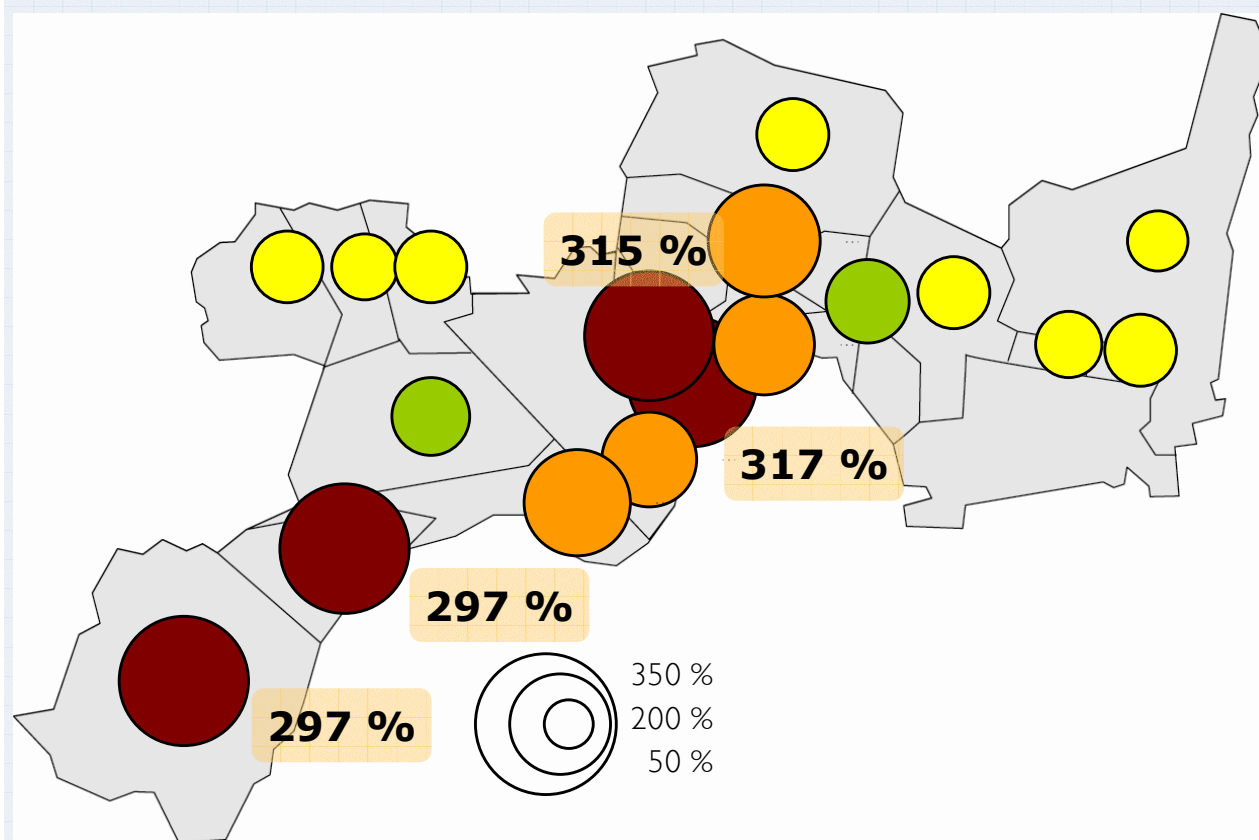
Mobilità residenziale in cifre

- **Oltre il 7 % della popolazione cambia casa annualmente.**
- **1 persona su 2 si è spostata all'interno dei 18 Comuni**
- **Il 42 % della popolazione domiciliata nel comprensorio vi risiede dalla nascita**
- **Il 29.4 % dei cittadini è di origine straniera; il 17 % proviene da altri Cantoni; il 7 % da altri Comuni**

Il Locarnese detiene il primato di agglomerato più anziano del Ticino

Indice di vecchiaia 2006 = 159 % (Ticino 136 %, Svizzera 97 %)

Popolazione > 65 anni / popolazione < 15 anni x 100



L'indice di vecchiaia è elevato nei Comuni della prima corona

Accelerazione dopo il 2000

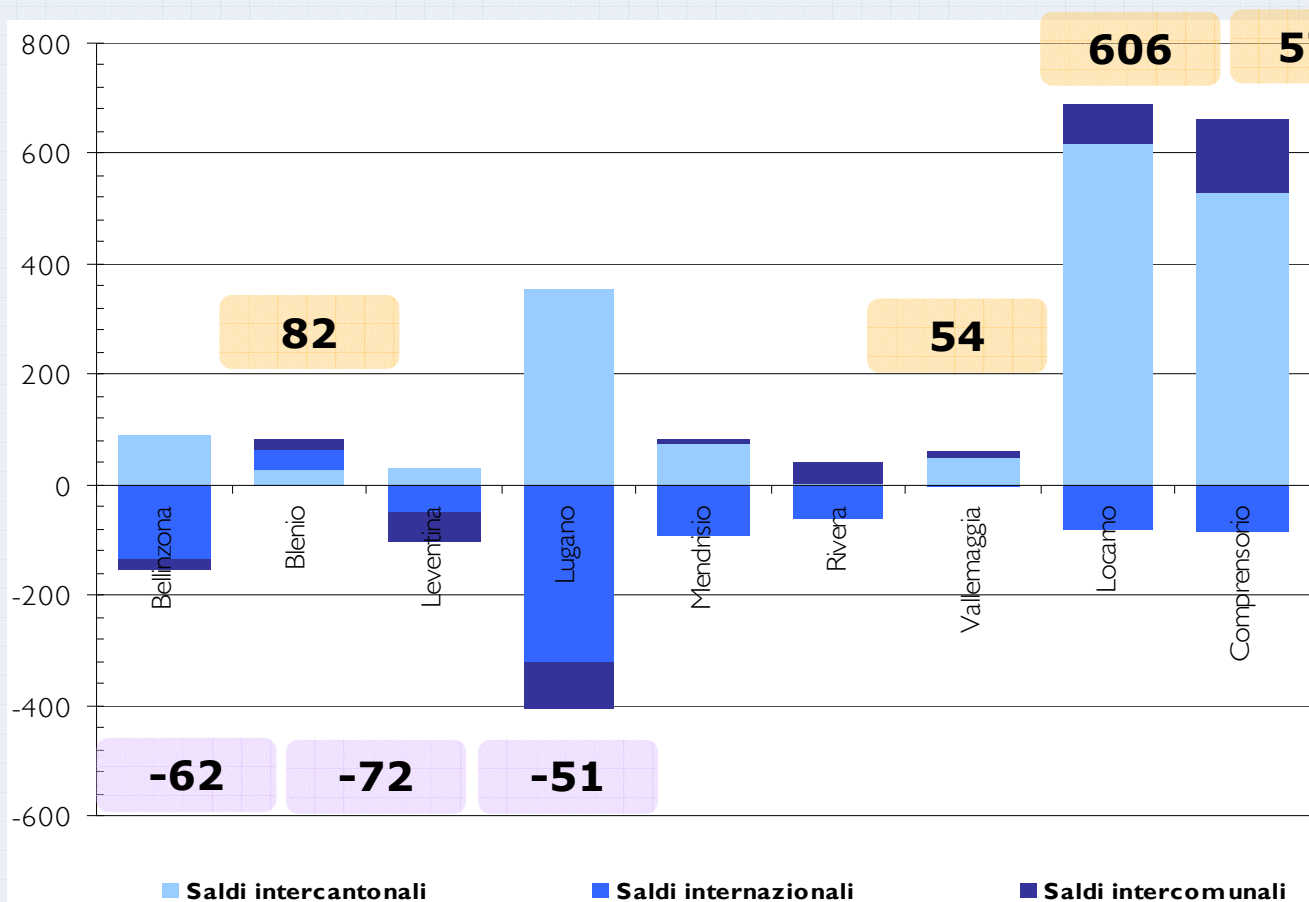
Variazione percentuale

- 0 - 120 % n.c. * (basso)
- 120 - 150 % n.c. (media)
- 150 - 280 % n.c. (alto)
- > 280 % (elevato)

* non compreso

Invecchiamento: una questione anche migratoria

Saldi migratori persone con oltre 60 anni, 2000-2006



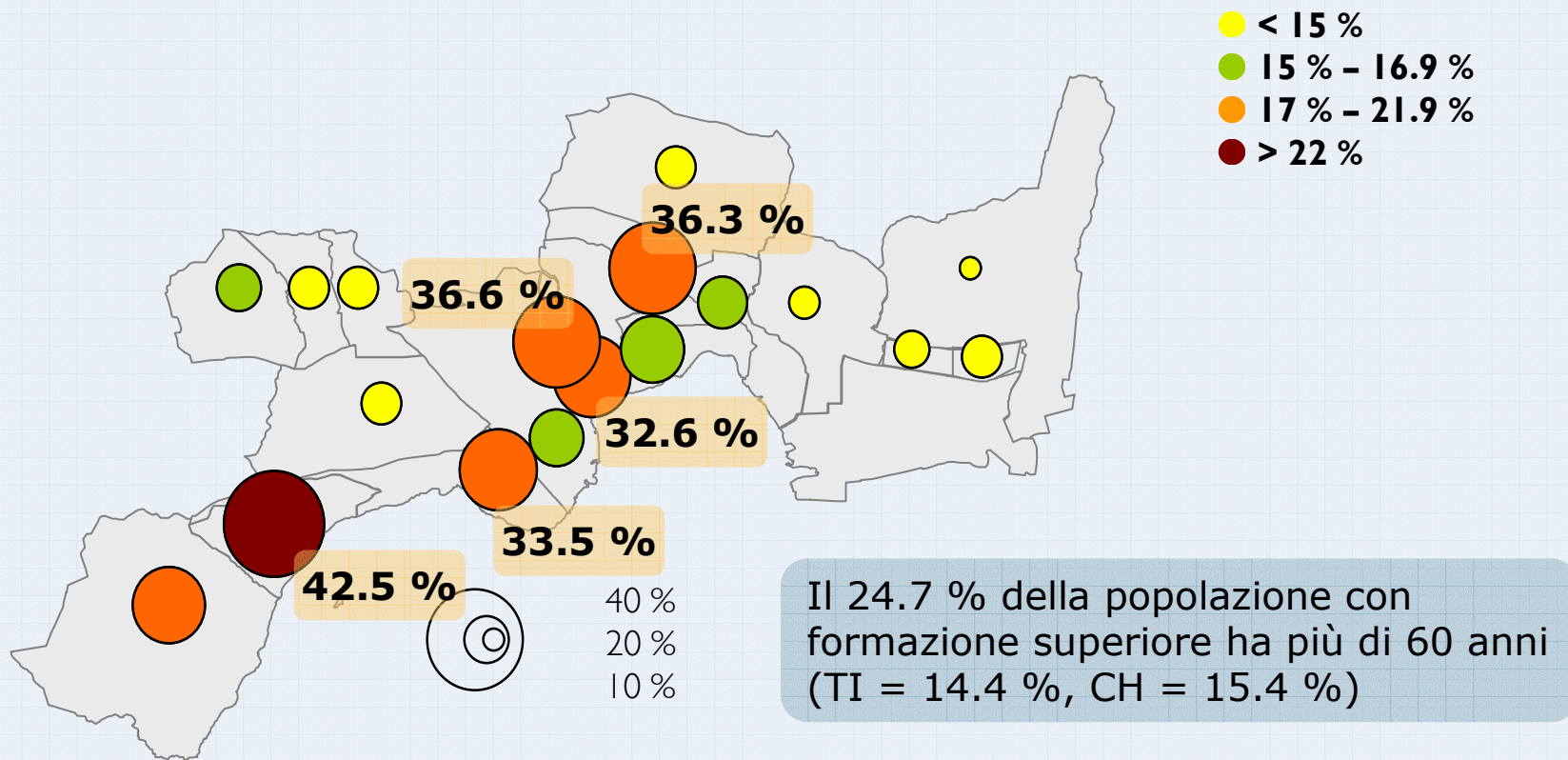
Il Locarnese è in assoluto il distretto più gettonato dagli over 60

Un nuovo residente su 4 ha più di 60 anni

Ticino = + 527

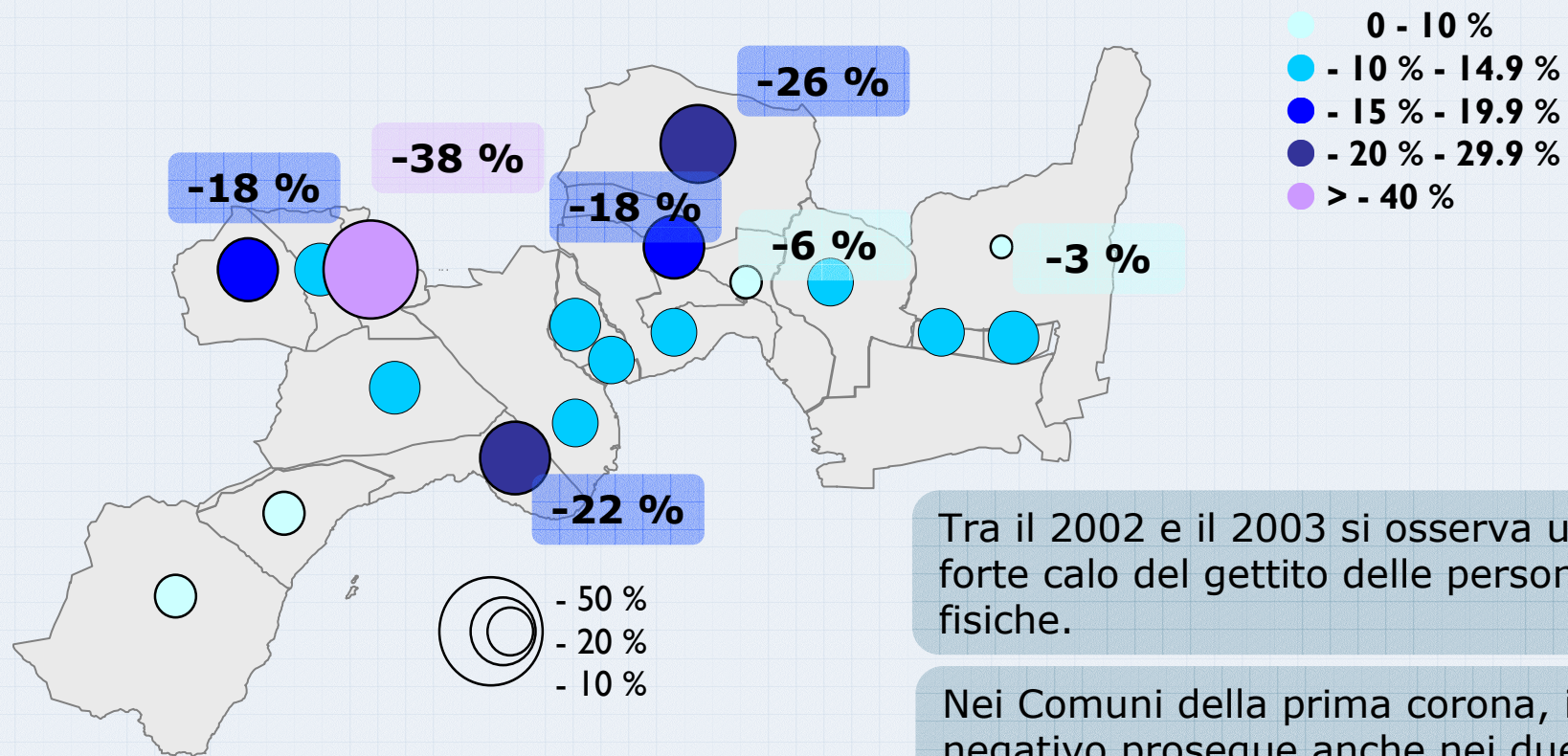
Pensionati laureati

Popolazione > 60 anni con una formazione superiore / popolazione con formazione superiore x 100



Cresce la popolazione ...

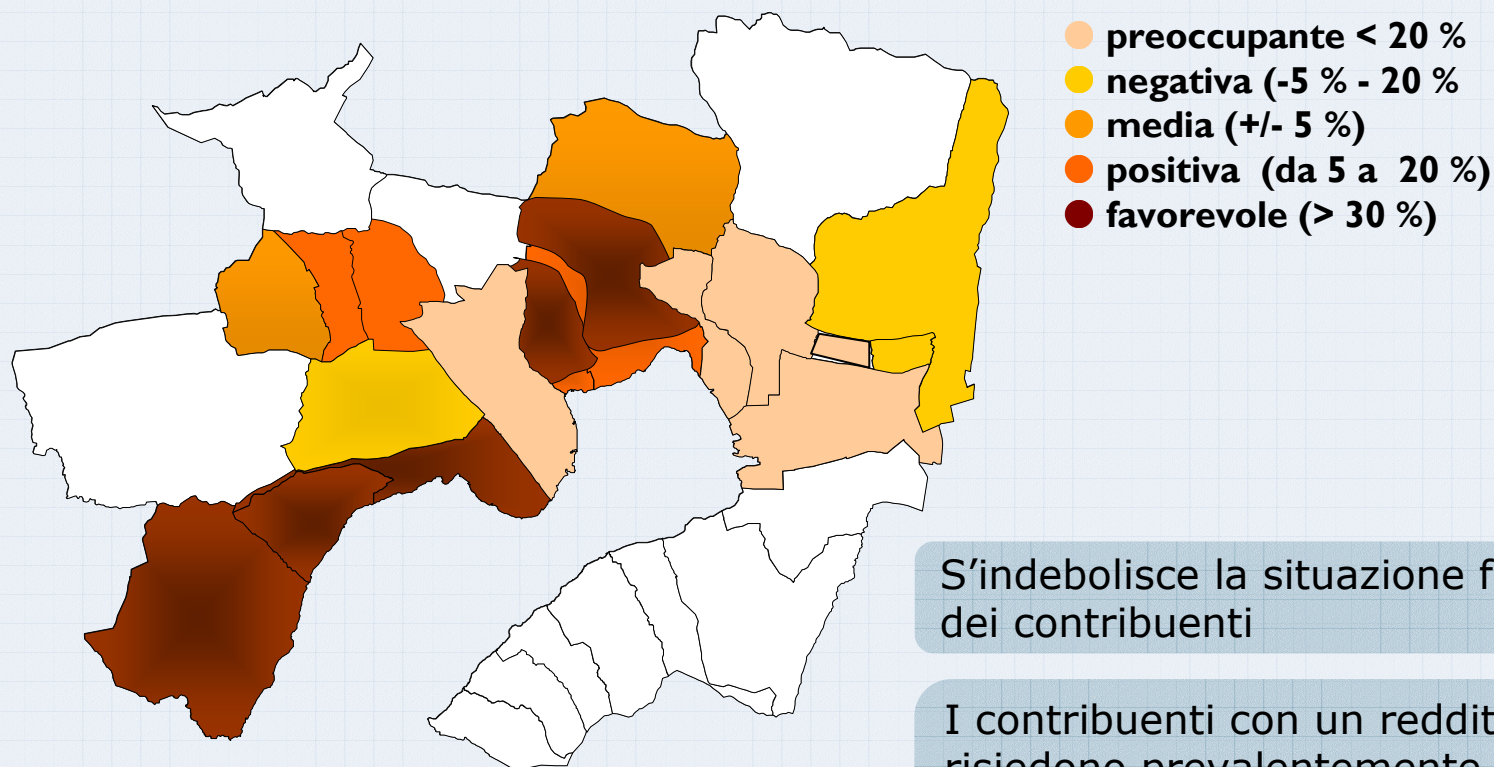
... diminuisce il gettito pro-capite delle PF



Tra il 2002 e il 2003 si osserva un forte calo del gettito delle persone fisiche.

Nei Comuni della prima corona, il trend negativo prosegue anche nei due anni successivi

Cala il numero di contribuenti con un reddito imponibile > 75'000 franchi



S'indebolisce la situazione finanziaria dei contribuenti

I contribuenti con un reddito elevato risiedono prevalentemente nei Comuni di Ascona, Brione, Brissago, Orselina e Ronco

ECONOMIA

I principali rami di attività

Posti di lavoro totali: 23' 655 (Ticino: 163'065)

1. Servizi d'accoglienza (4'584)

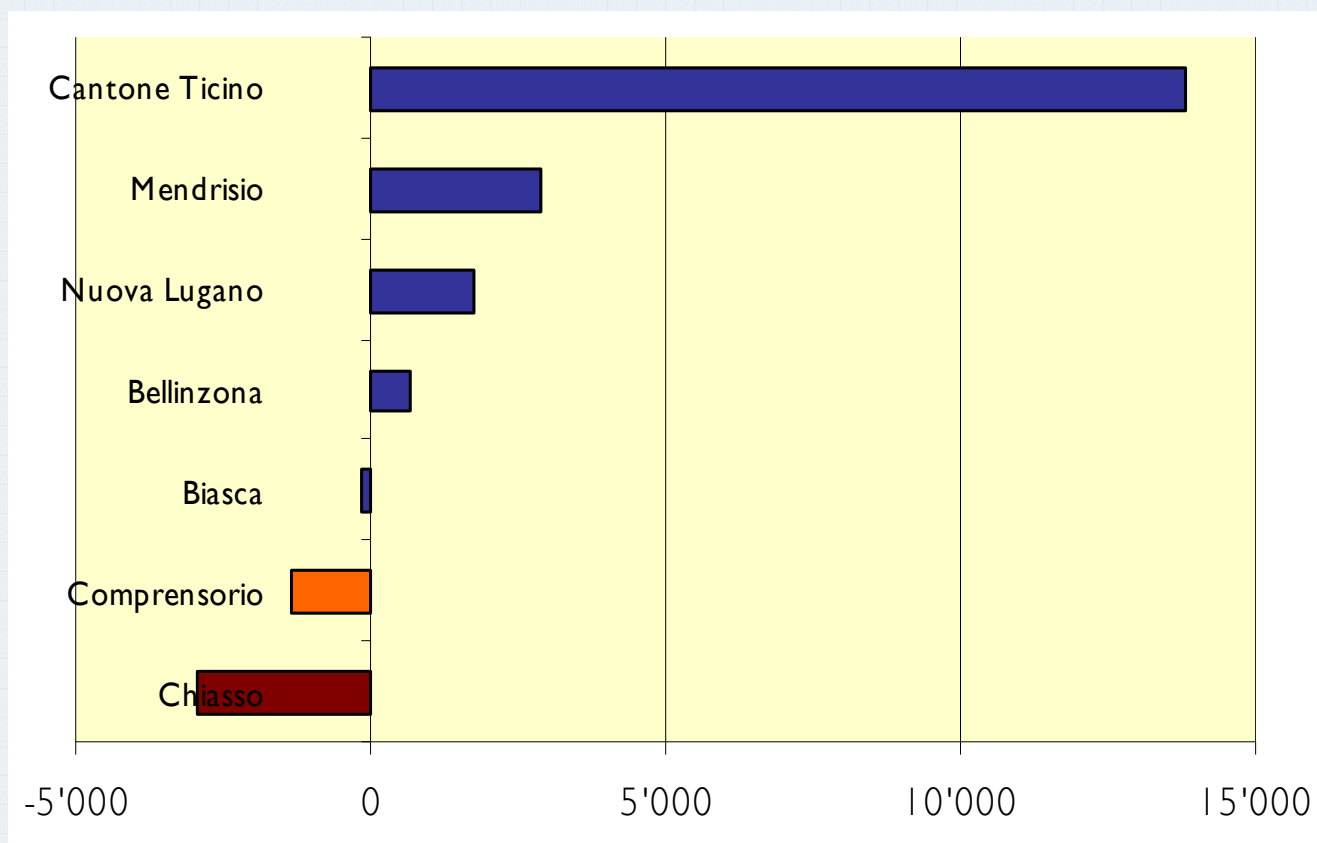
2. Sanità e servizi sociali (3'150)

3. Commercio al dettaglio (2'976)

4. Costruzioni (2'534) e industria specializzata (2'531)

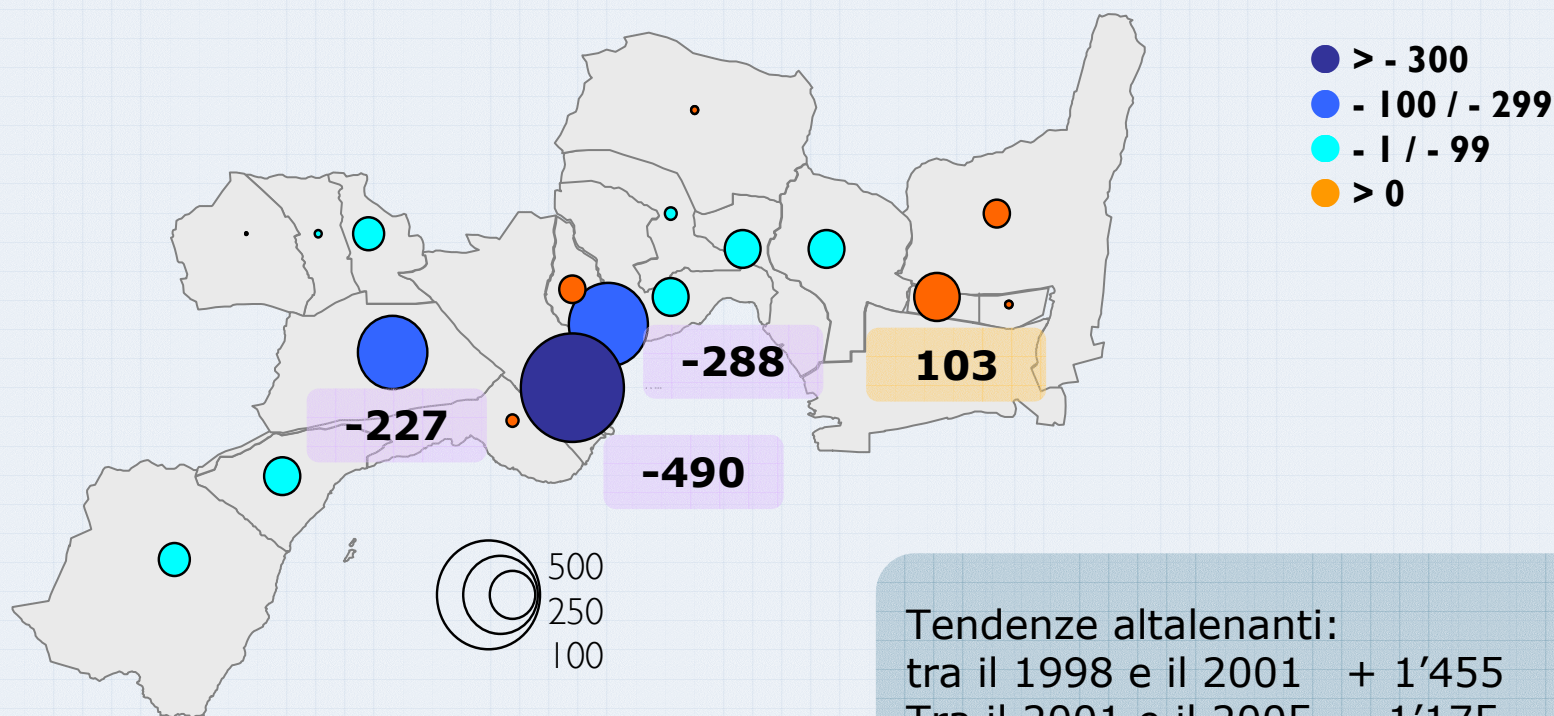
Tra il 1998 e il 2005, cala il numero di posti di lavoro ...

... mentre crescono negli altri agglomerati ticinesi



**Variazione
addetti,
1985- 2005**

Tra il 1995 e il 2005, cala il numero di posti di lavoro



Tendenze altalenanti:
tra il 1998 e il 2001 + 1'455
Tra il 2001 e il 2005 - 1'175

Settori vincenti e perdenti

+

Servizi urbani centrali (+421)

+

Istruzione (+ 358)

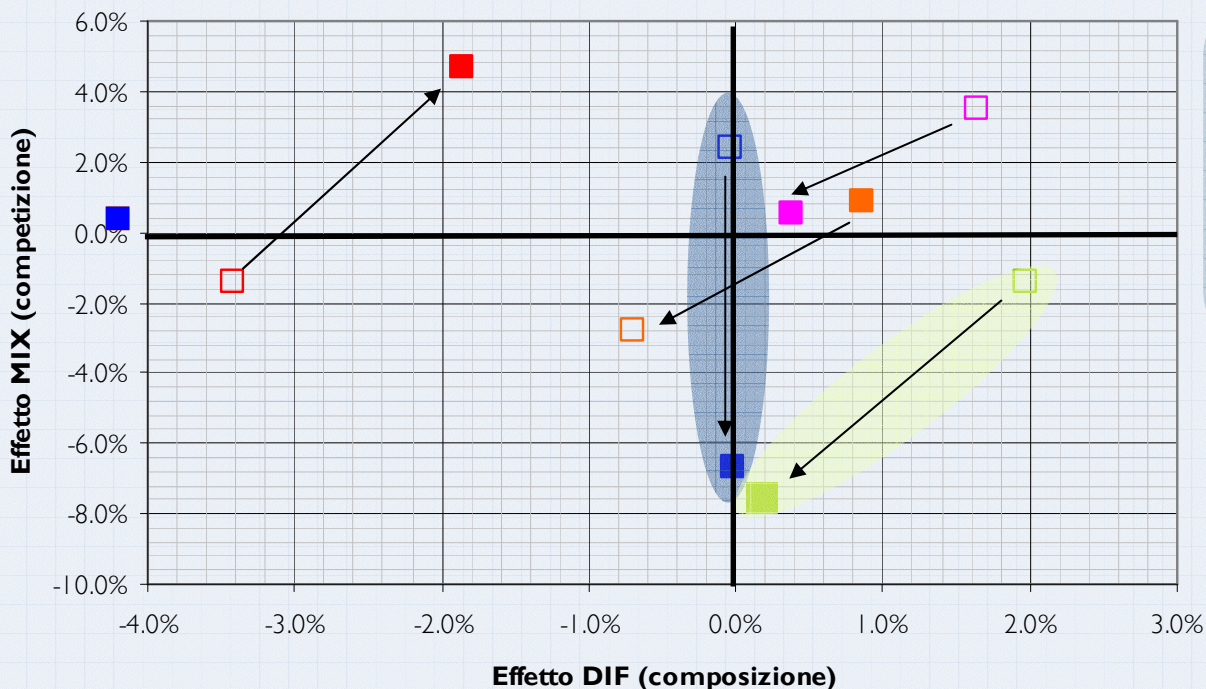
-

Servizi d'accoglienza (-442) e commercio al dettaglio (-406)

-

Industria tradizionale (-638) e specializzata (-159)

Nel Locarnese, c'è un problema di competitività



Il comprensorio studiato presenta un indice MIX positivo e un indice DIF negativo

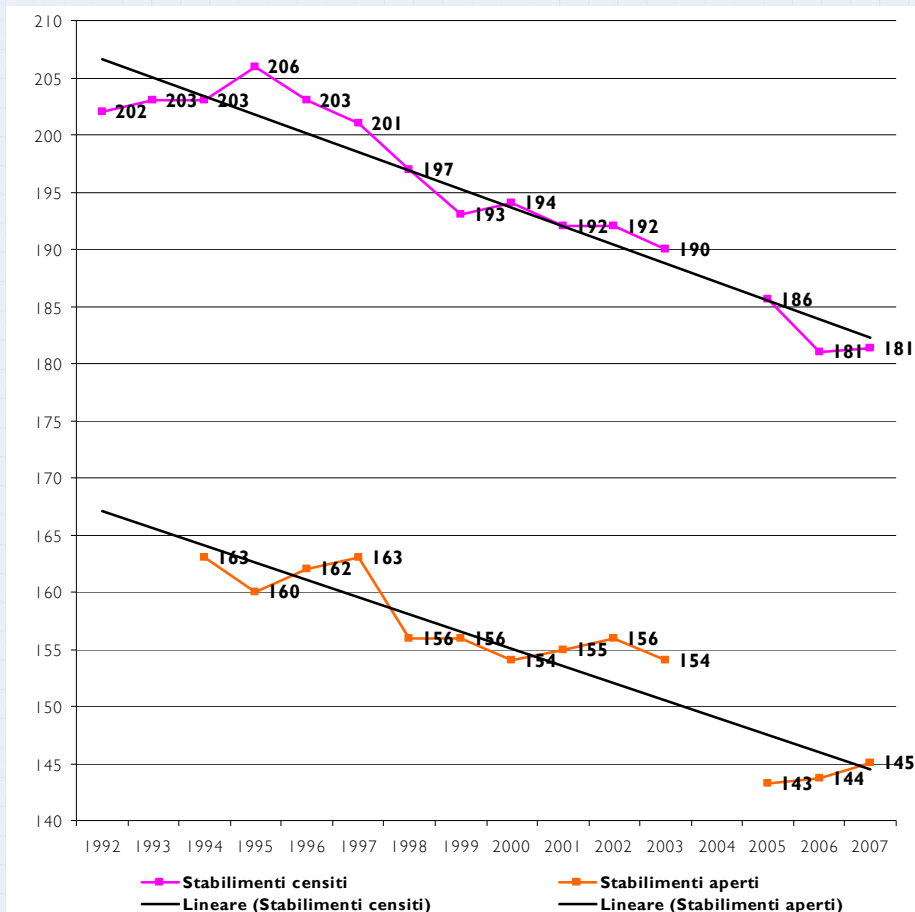
Situazione in netto peggioramento: il comprensorio perde competitività

1995/01 → 01/05

- Agglomerato di C-M.
- Agglomerato di Bellinzona
- Agglomerato di Lugano
- Comprensorio di studio
- Agglomerato di Locarno

TURISMO

Il settore turistico: calano gli stabilimenti censiti



Variazione 1992-2007

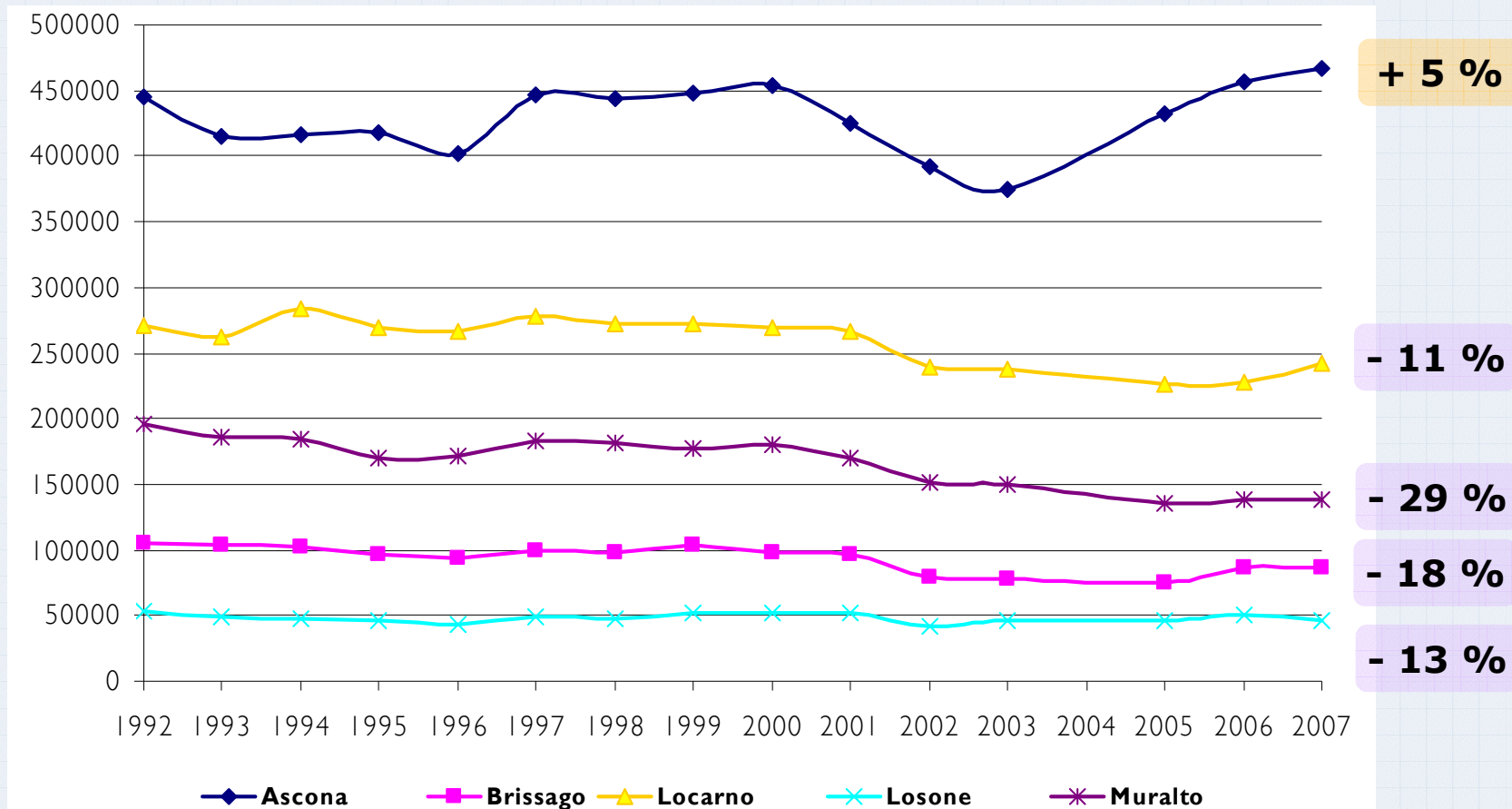
Alberghi - 21 (-10%)

Letti - 892 (- 10 %)

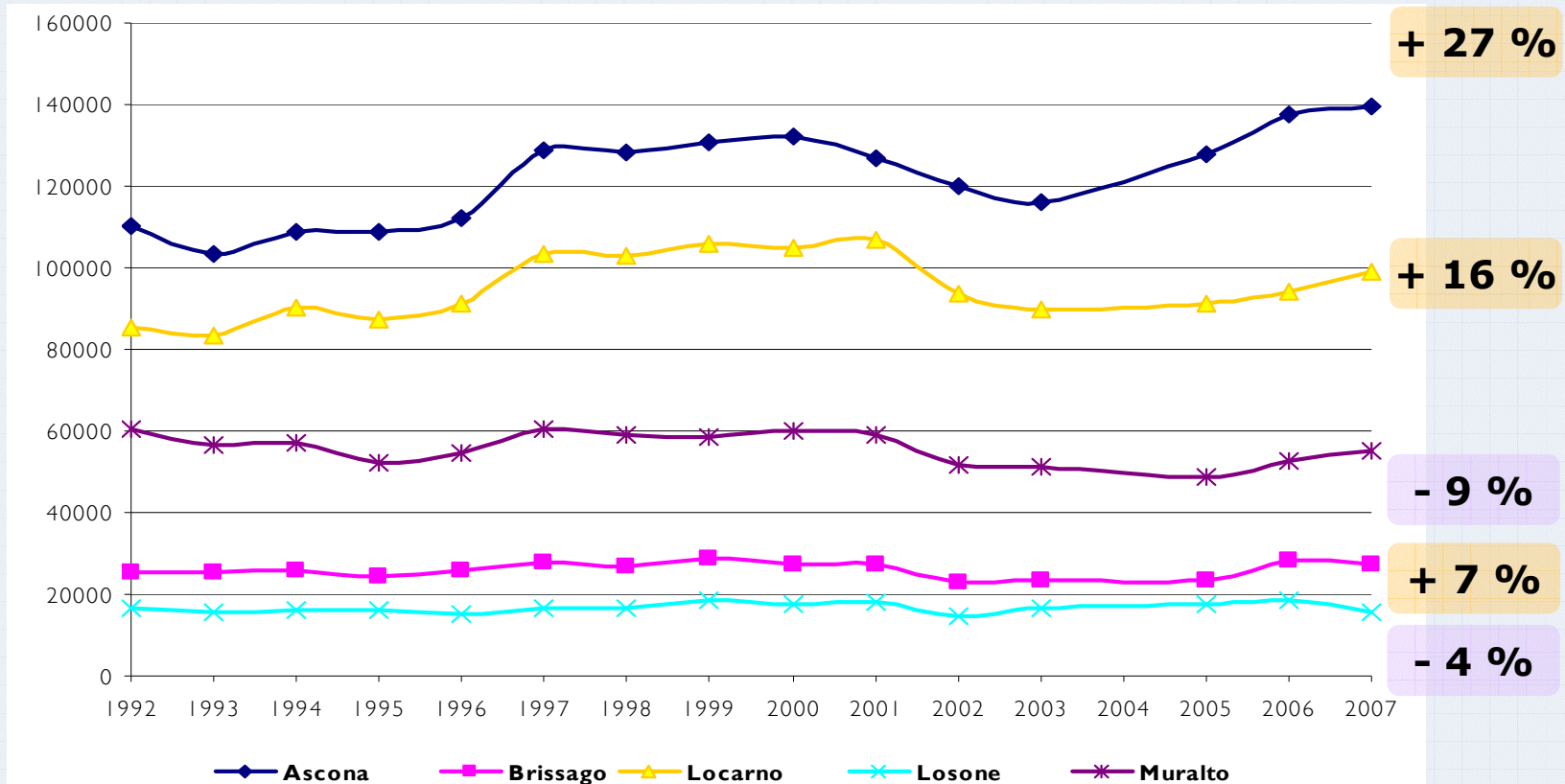
Pernott. : - 153'075 (- 12 %)

Arrivi : + 43'016 (+ 12 %)

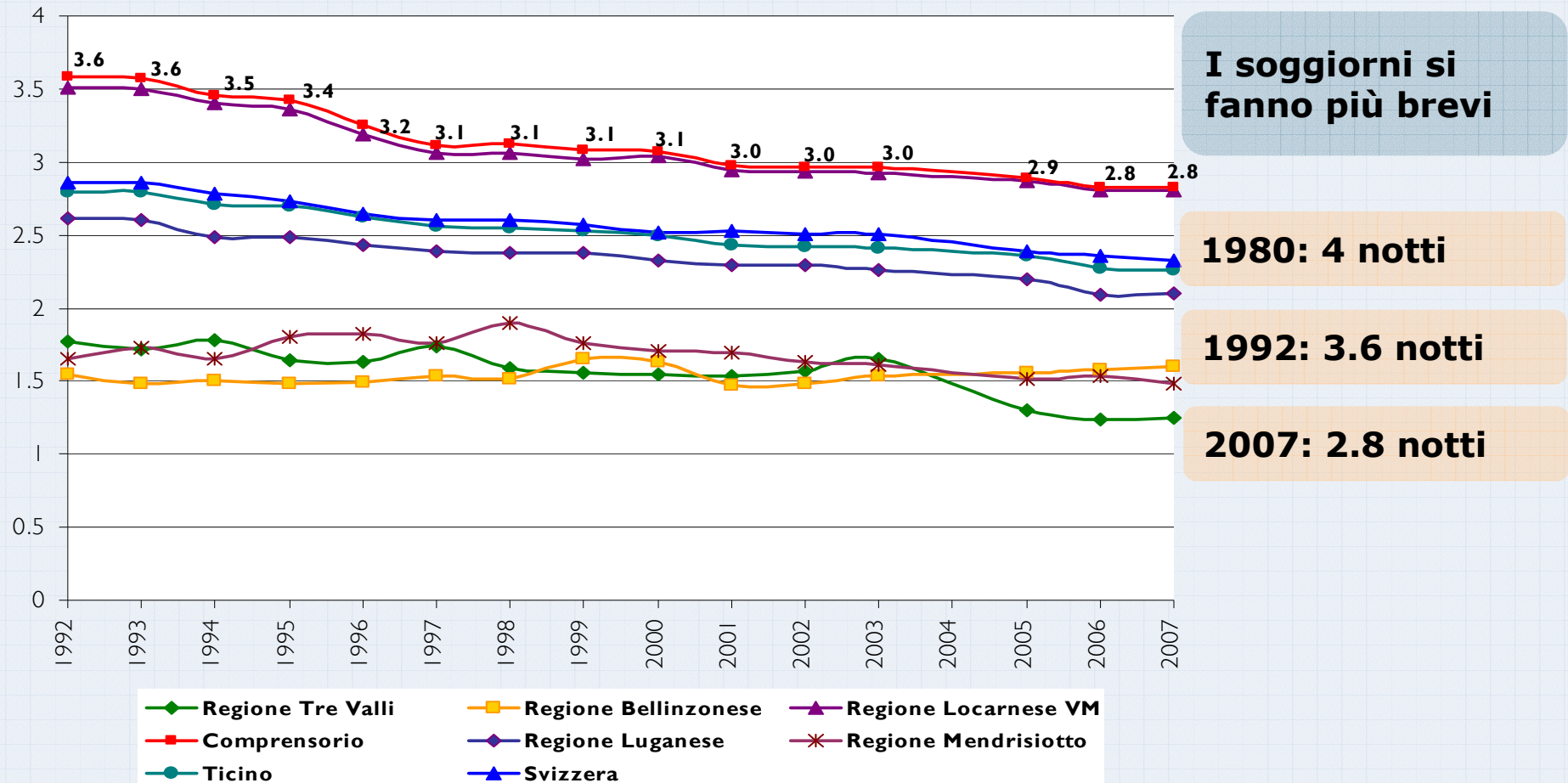
Pernottamenti al ribasso



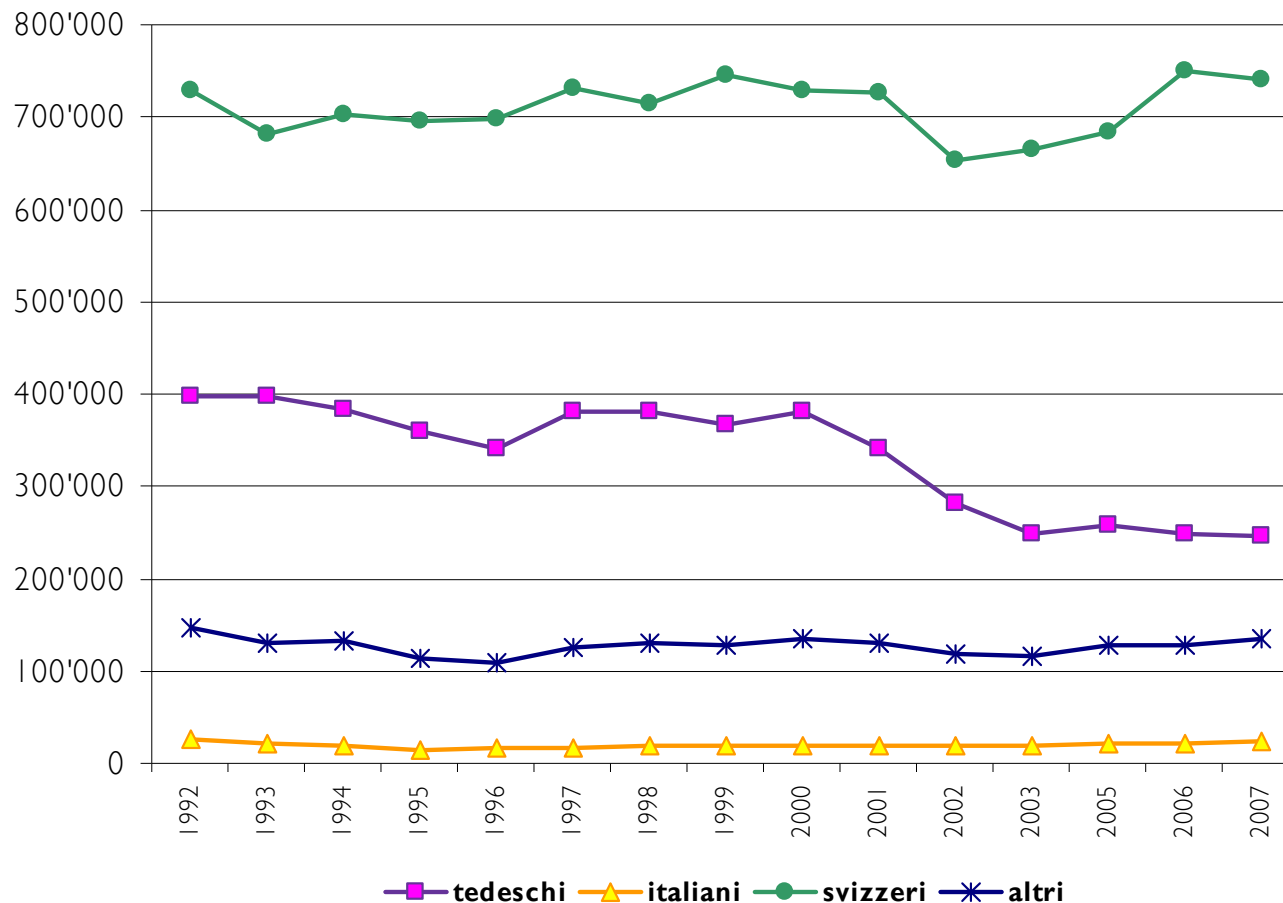
Arrivi al rialzo



Cala la durata media del soggiorno



Il Locarnese piace agli Svizzeri



La maggior parte dei turisti arrivano dal resto della Svizzera e distano per questo poche ore d'auto. Alla prima goccia di pioggia, è probabile che facciano rientro al proprio domicilio.

Uno sguardo verso il domani



Grazie per la vostra attenzione