



Repubblica
e Cantone
Ticino



Consuntivo 2002

Messaggio n. 5379

25 marzo 2003

Dipartimento delle finanze e dell'economia

Signor Presidente,
signore e signori Consiglieri,

con il presente Messaggio abbiamo l'onore di presentarvi i
conti consuntivi dello Stato per il 2002.

www.ti.ch/finanze-pubbliche

25 marzo 2003

Sommario

<u>1. Presentazione dei conti (in mio di fr.)</u>	3
<u>2. Considerazioni generali</u>	4
<u>3. Situazione finanziaria</u>	21
<u>4. Indicatori della situazione finanziaria</u>	24
<u>5. Confronto fra consuntivo e preventivo 2002</u>	33
<u>5.1 Osservazioni ai singoli gruppi di spesa</u>	36
<u>5.1.1 (30) Spese per il personale (- 5.1 mio)</u>	36
<u>5.1.2 (31) Spese per beni e servizi (+ 14.2 mio)</u>	36
<u>5.1.3 (32) Interessi passivi (- 5.6 mio)</u>	37
<u>5.1.4 (33) Ammortamenti (- 8.0 mio)</u>	37
<u>5.1.5 (34) Partecipazioni a entrate e contributi senza precisa destinazione (+ 0.6 mio)</u>	38
<u>5.2 Sorpasso crediti di preventivo</u>	44
<u>(31) Spese per beni e servizi</u>	44
<u>(36) Contributi cantonali</u>	46
<u>5.3 Osservazioni ai singoli gruppi di ricavi</u>	48
<u>5.3.1 (40) Imposte (+ 83.0 mio)</u>	48
<u>5.3.2 (41) Regalie, monopoli, patenti e concessioni (- 0.3 mio)</u>	49
<u>5.3.3 (42) Redditi della sostanza (+ 5.8 mio)</u>	49
<u>5.3.4 (43) Ricavi per tasse, multe, vendite e rimborsi (+ 21.1 mio)</u>	49
<u>5.3.5 (44) Partecipazione a entrate e contributi senza precisa destinazione (+ 2.6 mio)</u>	50
<u>5.3.6 (45) Rimborsi da enti pubblici (+ 3.8 mio)</u>	50
<u>5.3.7 (46) Contributi per spese correnti (+ 0.5 mio)</u>	50
<u>5.4 Conto degli investimenti</u>	51
<u>6. Confronto fra consuntivo 2002 e consuntivo 2001</u>	63
<u>7. Bilancio patrimoniale al 31.12.2002</u>	66
<u>8. Conto flusso del capitale</u>	67
<u>9. Amministrazione 2000</u>	67

1. Presentazione dei conti (in mio di fr.)

	Consuntivo	Preventivo
Conto di gestione corrente		
Uscite correnti	2'239.6	2'207.5
Ammortamenti amministrativi	208.1	205.0
Addebiti interni	134.8	127.2
Totale spese correnti	2'582.5	2'539.7
Entrate correnti	2'405.5	2'261.4
Accrediti interni	134.8	127.2
Totale ricavi correnti	2'540.3	2'388.6
Disavanzo d'esercizio	42.2	151.1
Conto degli investimenti		
Uscite per investimenti	392.9	419.0
Entrate per investimenti	230.7	236.0
Onere netto per investimenti	162.2	183.0
Conto di chiusura		
Onere netto per investimenti	162.2	183.0
Ammortamenti amministrativi	208.1	205.0
Disavanzo d'esercizio	42.2	151.1
Autofinanziamento	165.9	53.9
Avanzo totale	3.7	-129.1

2. Considerazioni generali

Il Consuntivo 2002 del Cantone presenta un risultato totale positivo, ma per la prima volta dopo il 1998 chiude con un disavanzo d'esercizio, seppur molto più contenuto rispetto a quanto preventivato. I conti del 2002 sono anche gli ultimi per i quali il Consiglio di Stato eletto per la legislatura 1999-2003 presenta il messaggio di consuntivo.

1. La presentazione avviene in una fase economicamente molto difficile e di grande incertezza politica a livello internazionale. Le principali economie industrializzate sono confrontate con una nuova stagnazione o con una crescita molto limitata. Le prospettive di ripresa sono fortemente condizionate dagli sviluppi della crisi irachena. A dipendenza della durata di una guerra che sembra oramai molto probabile, anche in mancanza di una decisione dell'ONU, l'impatto sull'economia mondiale potrebbe essere pesantemente negativo. Secondo le anticipazioni del rapporto del Fondo monetario internazionale (World Economic Outlook), un conflitto prolungato potrebbe ridurre di 2 punti la crescita economica globale, con il concreto rischio quindi di aprire una recessione mondiale. Questa svolta negativa si innesterebbe su una preesistente situazione di debolezza economica, che dura dal 2001 e che ha già dovuto scontare le conseguenze dei tragici eventi del settembre 2001 negli Stati Uniti. L'andamento negativo dei mercati borsistici non ha ancora segnato un'inversione di tendenza. La debolezza del dollaro e il rafforzamento dell'euro e del franco mettono in difficoltà le aziende esportatrici in Europa e in Svizzera.
2. Il Ticino non sfugge a queste tendenze negative. Dopo quattro anni di crescita (1997-2001), con un picco del 4.98 % nel 2000, secondo le stime più aggiornate del BAK di Basilea, dalla fine del 2001 l'economia ticinese, come quella svizzera, si trova in una nuova fase di difficoltà, dopo quella - molto pesante - attraversata nei primi anni Novanta (1991-1997). Per il 2002 il BAK, che è l'unico istituto a formulare previsioni sull'andamento del PIL a livello cantonale, ha corretto al ribasso la precedente stima (crescita negativa dello 0.15 %): ora calcola una diminuzione reale del PIL pari allo 0.6 %. Il 2002 è quindi stato un anno di recessione per il Ticino. Turismo, piazza finanziaria, industria d'esportazione, commercio sono i rami economici più toccati. La crisi interessa anche altri rami minori, ma in rapporto al PIL cantonale, i quattro indicati sono i più importanti.
Questa situazione interviene proprio nel momento in cui il Ticino, come la Svizzera, deve affrontare la nuova realtà degli accordi bilaterali con l'Unione Europea. Questi accordi aprono maggiormente il mercato e quindi portano più concorrenza.
3. L'andamento negativo dell'economia ha portato ad un'inversione di tendenza sul mercato del lavoro. Il tasso di disoccupazione è aumentato dal 2.8 % del 2001 al 3.7 % del 2002. La media degli ultimi 12 mesi nel gennaio 2003 è stata del 3.8 % e in febbraio del 3.9 %. La nuova tendenza desta preoccupazione, anche se il livello della disoccupazione è ancora nettamente inferiore a quello conosciuto durante la precedente crisi economica. Si ricorda che nel 1997 il tasso medio annuo di disoccupazione era stato del 7.8 %. Nel febbraio 1997 il tasso era del 9 %, mentre nel febbraio 2003 è del 5 %. Il divario tra la disoccupazione in Ticino e quella media in Svizzera si è ridotto.
4. La situazione economica del 2002 si riflette anche sui conti pubblici. Il Consiglio di Stato aveva già dettagliatamente presentato la nuova situazione nel messaggio del 5 novembre scorso relativo al Preventivo 2003. Nel commentare la situazione finanziaria dell'ultimo consuntivo di legislatura il Governo deve ora limitarsi ad un'analisi a posteriori, senza entrare nel merito delle scelte future. Spetterà infatti al nuovo Governo che sarà eletto il 6 aprile 2003 definire le scelte di politica finanziaria per il nuovo quadriennio, in base alle priorità delle Linee direttive.
5. Il Consuntivo 2002 presenta un'evoluzione sbilanciata fra le uscite e le entrate correnti. Mentre queste ultime segnano un aumento del 2.3 % rispetto al 2001, le prime crescono del 5.1 %. Questa divaricazione spiega il risultato d'esercizio negativo (disavanzo di 42.2 milioni di franchi) rispetto a quello positivo dell'anno precedente (avanzo di 19 milioni di franchi). Considerati a sé, e quindi facendo astrazione dalla tendenza che ne emerge, i risultati del Consuntivo 2002 possono essere giudicati soddisfacenti.

In un anno di recessione economica, con un importante aumento sia delle uscite correnti, anche oltre l'importo che era inserito a preventivo (+ 1.5 %), sia degli investimenti lordi (+ 8.7 %) e netti (+ 19.1 %), non era infatti scontato contenere il disavanzo corrente sotto il limite dei 50 milioni di franchi e soprattutto chiudere il conto totale con un avanzo, ancorché limitato a 3.7 milioni di franchi. Ciò comporta per il quarto anno consecutivo una diminuzione del debito pubblico, che risulta assai contenuto se confrontato con quello di altri enti pubblici. Questo libera importanti risorse finanziarie alla gestione corrente, poiché, grazie anche alla situazione particolarmente favorevole sul fronte dei tassi di interesse, l'onere per interessi passivi è contenuto (questa voce registra una minor uscita di 5.6 milioni di franchi rispetto al dato di preventivo).

Questa situazione consente al futuro Governo di affrontare le tendenze negative, che pure emergono dal Consuntivo 2002, senza l'assillo di dover riassorbire un debito pubblico pesante, come è invece il caso, ad esempio, per la Confederazione.

6. I costi di funzionamento dell'Amministrazione (spese per il personale e per beni e servizi), stando ai risultati del Consuntivo 2002, appaiono frenati, anche se occorre considerare che nel 2001 queste voci avevano registrato consistenti incrementi (+ 4.3 % rispettivamente + 13.2 %), mentre vi è un forte aumento della spesa di redistribuzione (contributi cantonali), con una crescita dell'8.6 % (contro una modesta variazione del 2 % nel 2001).
7. Come accennato, nel 2002, anno di recessione economica, il Cantone ha profuso un impegno rafforzato nel campo degli investimenti, con un'uscita di 392.9 milioni di franchi e un onere netto di 162.2 milioni di franchi, chiaramente superiori ai dati del 2001. Il Consiglio di Stato conferma comunque che il criterio fondamentale per l'attuazione degli investimenti rimane la necessità strutturale delle opere da realizzare.
8. Quanto precede, la situazione economica generale e le tendenze in atto pongono il Cantone davanti a scelte politiche non facili. Non va nascosto che nell'attuale legislatura non è stato possibile raggiungere, né a livello di esecutivo, né a livello di legislativo, un accordo su adeguate misure di contenimento della spesa pubblica e di revisione dei compiti dello Stato. Per continuare ad attuare misure di politica attiva, finalizzate ad affrontare i problemi che il Paese conosce e a conseguire gli obiettivi di crescita quantitativa e qualitativa del benessere della popolazione e di competitività della base economica cantonale, sarà necessario nella prossima legislatura creare, nei conti del Cantone, sufficienti spazi finanziari. Il Consuntivo 2002 non ne lascia molti, anche se consegna al futuro Governo e al futuro Parlamento conti pubblici fondamentalmente sani, con un debito pubblico limitato e un capitale proprio ancora consistente, nonostante la realizzazione di importanti riforme, che hanno effetti sia sul fronte delle uscite, sia su quello delle entrate.

	Consuntivo 2002	Preventivo 2002	Differenza C02/P02	Consuntivo 2001	Differenza C02/C01
Conto di gestione corrente					
Uscite correnti	2'239.6	2'207.5	+1.5 %	2'131.1	+5.1 %
Ammortamenti amministrativi	208.1	205.0	+1.5 %	200.8	+3.6 %
Addebiti interni	134.8	127.2	+6.0 %	65.3	+106.4 %
Totale spese correnti	2'582.5	2'539.7	+1.7 %	2'397.2	+7.7 %
Entrate correnti	2'405.5	2'261.4	+6.4 %	2'350.9	+2.3 %
Accrediti interni	134.8	127.2	+6.0 %	65.3	+106.4 %
Totale ricavi correnti	2'540.3	2'388.6	+6.4 %	2'416.2	+5.1 %
Disavanzo d'esercizio	42.2	151.1	-72.1 %	-19.0	322.1 %
Conto degli investimenti					
Uscite per investimenti	392.9	419.0	-6.2 %	361.3	+8.7 %
Entrate per investimenti	230.7	236.0	-2.2 %	225.1	+2.5 %
Onere netto per investimenti	162.2	183.0	-11.4 %	136.2	+19.1 %
Conto di chiusura					
Onere netto per investimenti	162.2	183.0	-11.4 %	136.2	+19.1 %
Ammortamenti amministrativi	208.1	205.0	+1.5 %	200.8	+3.6 %
Disavanzo d'esercizio	42.2	151.1	-72.1 %	-19.0	322.1 %
Autofinanziamento	165.9	53.9	+207.8 %	219.8	-24.5 %
Avanzo totale	3.7	-129.1	+102.9 %	83.6	-95.6 %

Grafico 1
Risultato d'esercizio 1990-2003, in mio fr.

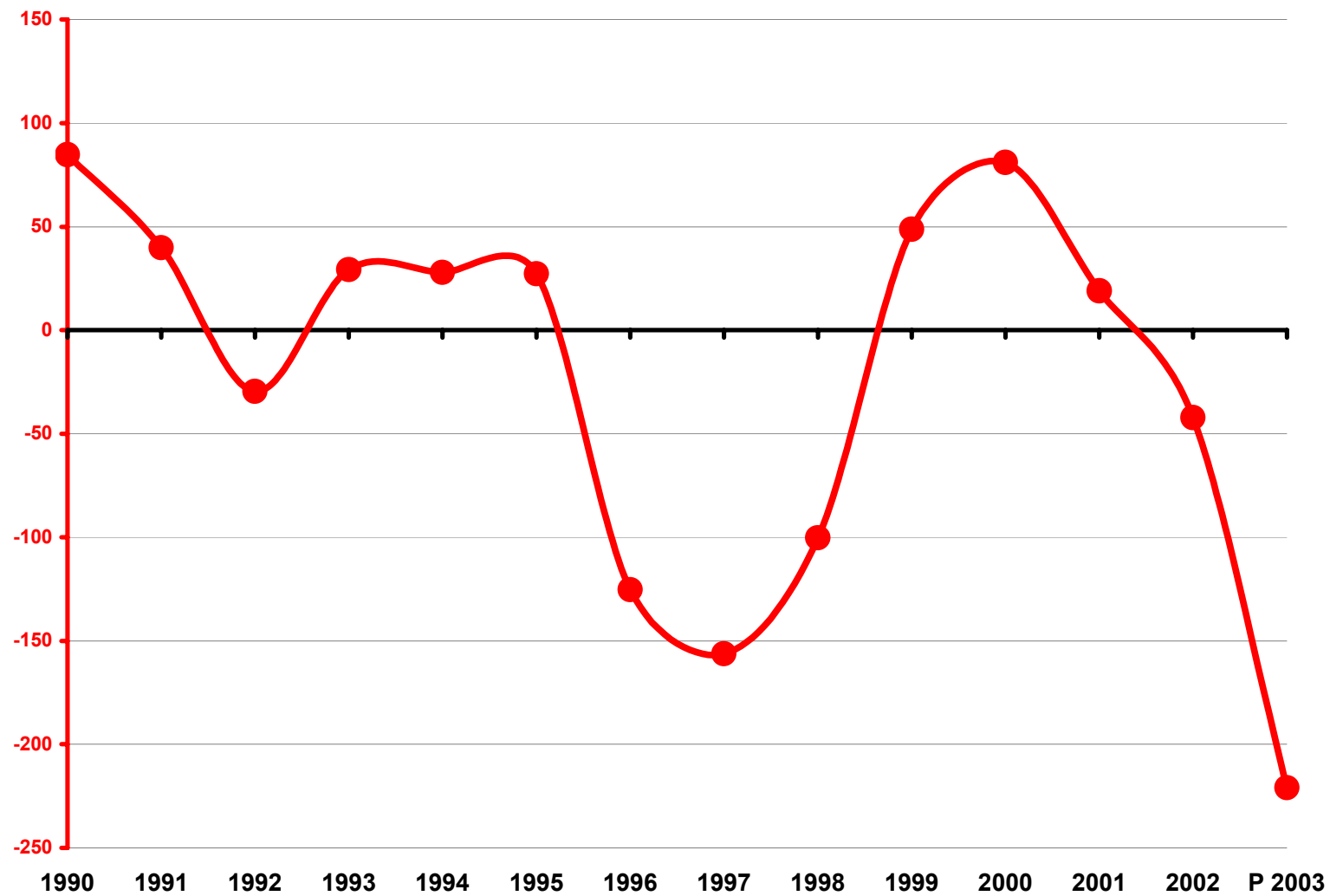


Grafico 2
Risultato totale 1990-2003, in mio fr.

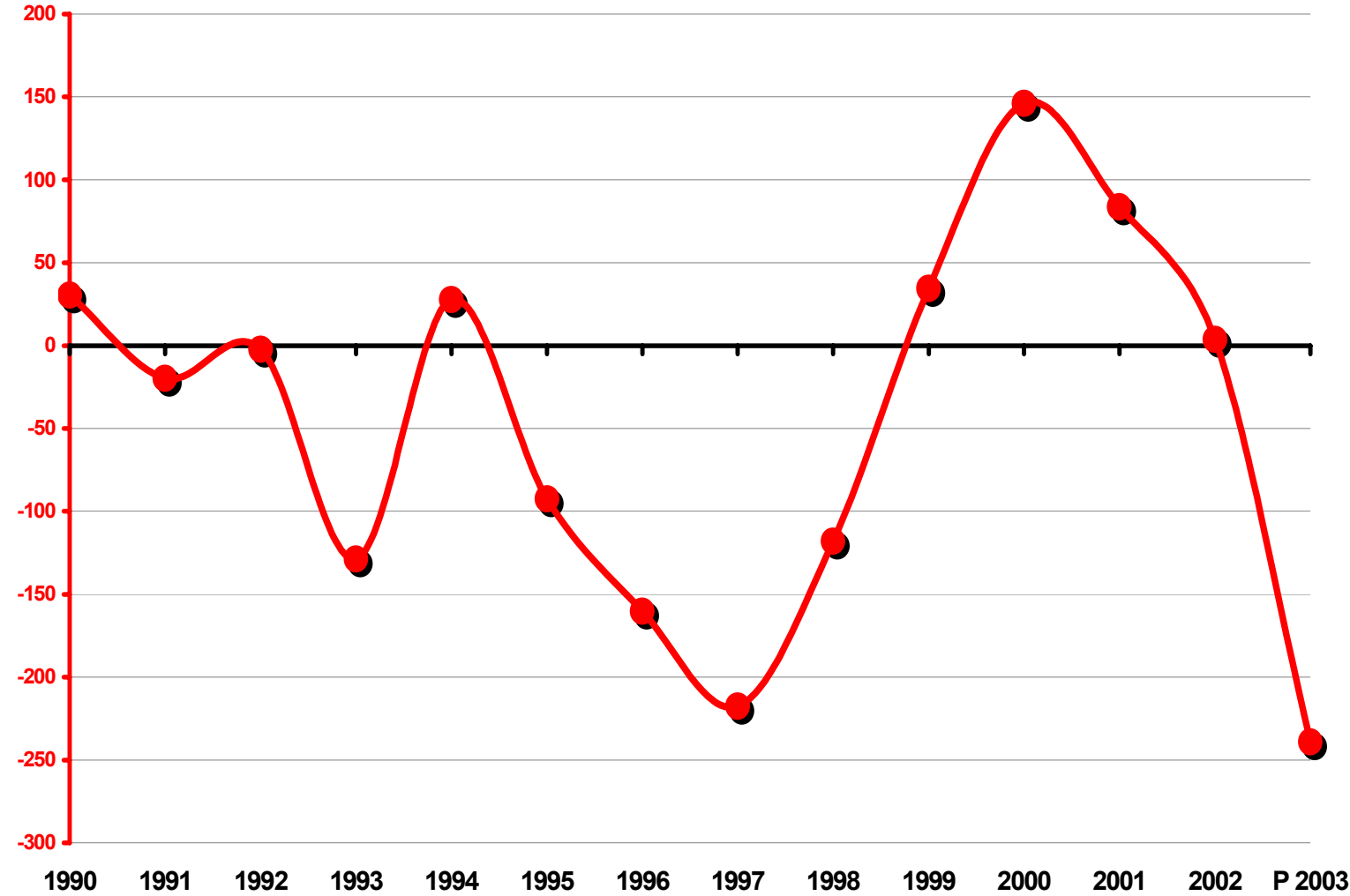


Grafico 3
Autofinanziamento e grado d'autofinanziamento 1990-2003

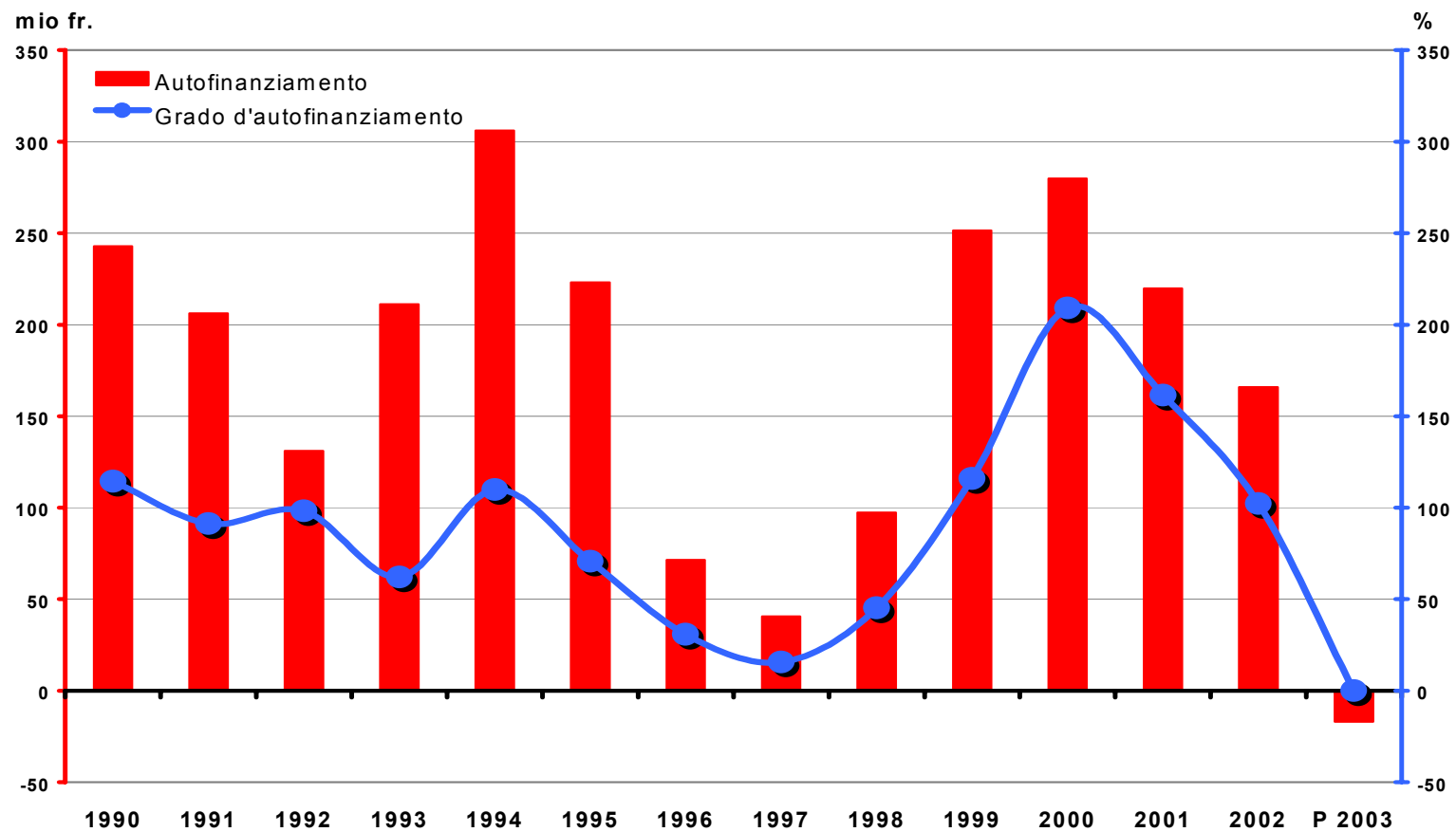


Grafico 4
Spese per il personale 1990-2003, in mio fr.

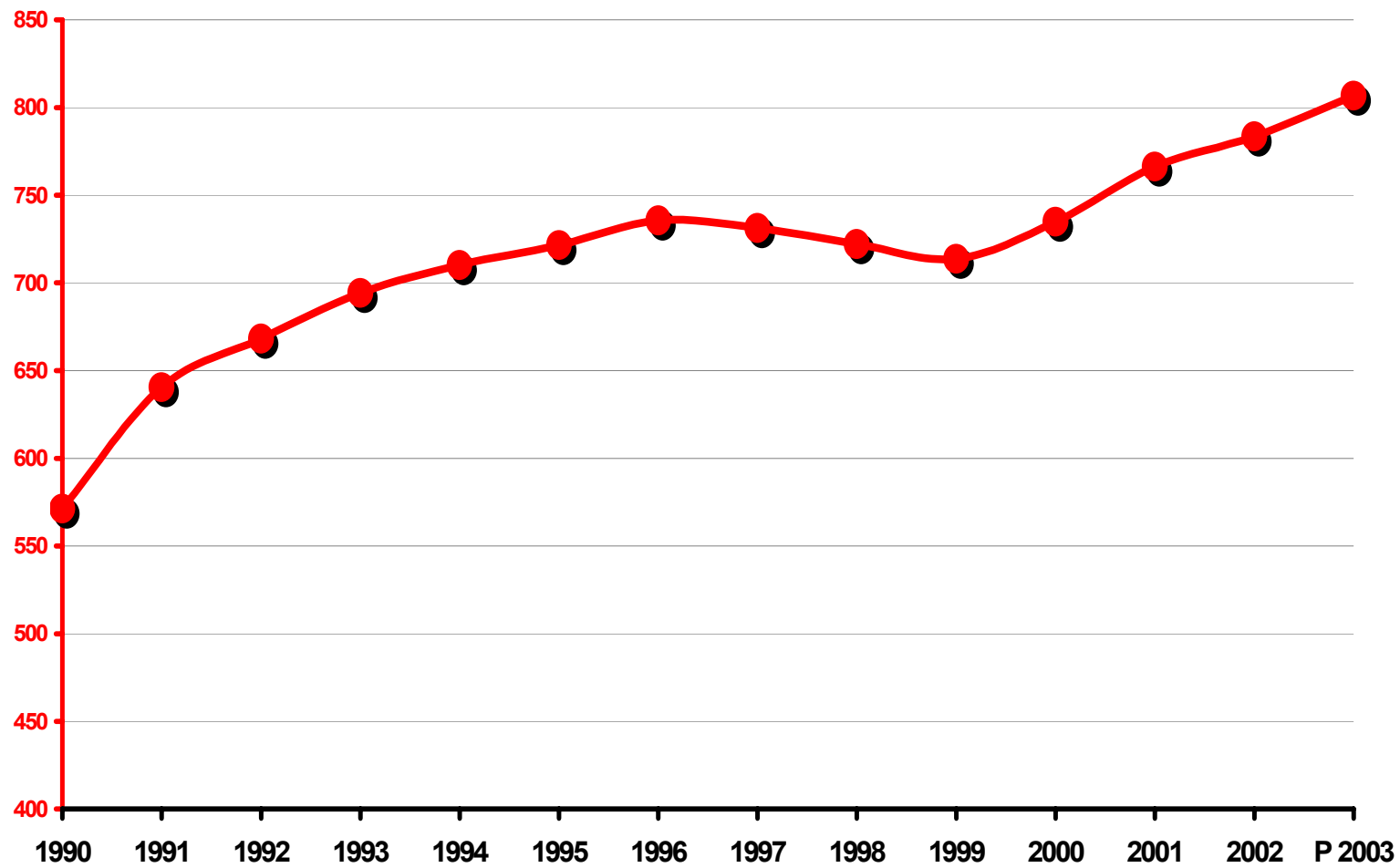


Grafico 5
Spese per beni e servizi 1990-2003, in mio fr.

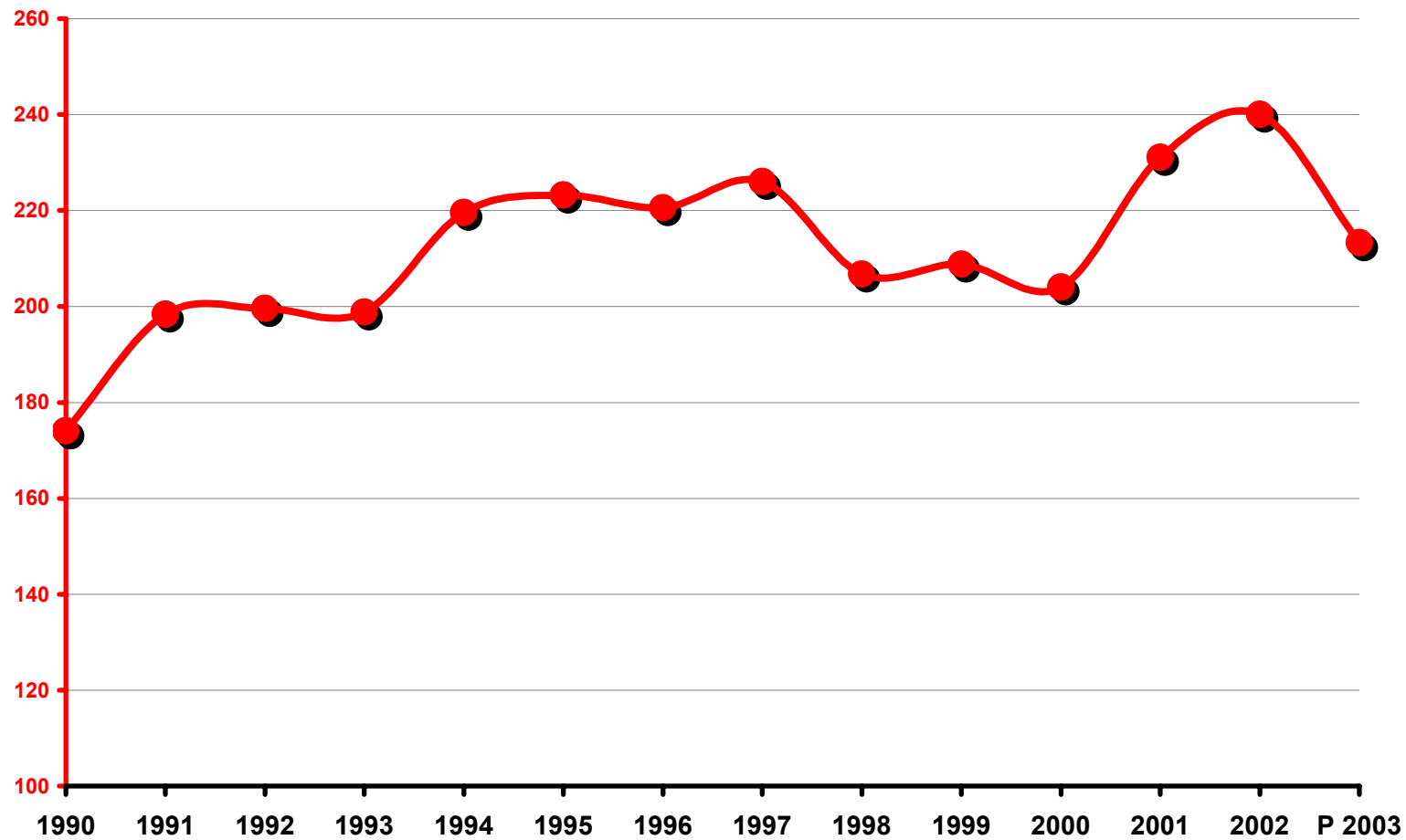


Grafico 6
Interessi passivi 1990-2003, in mio fr.

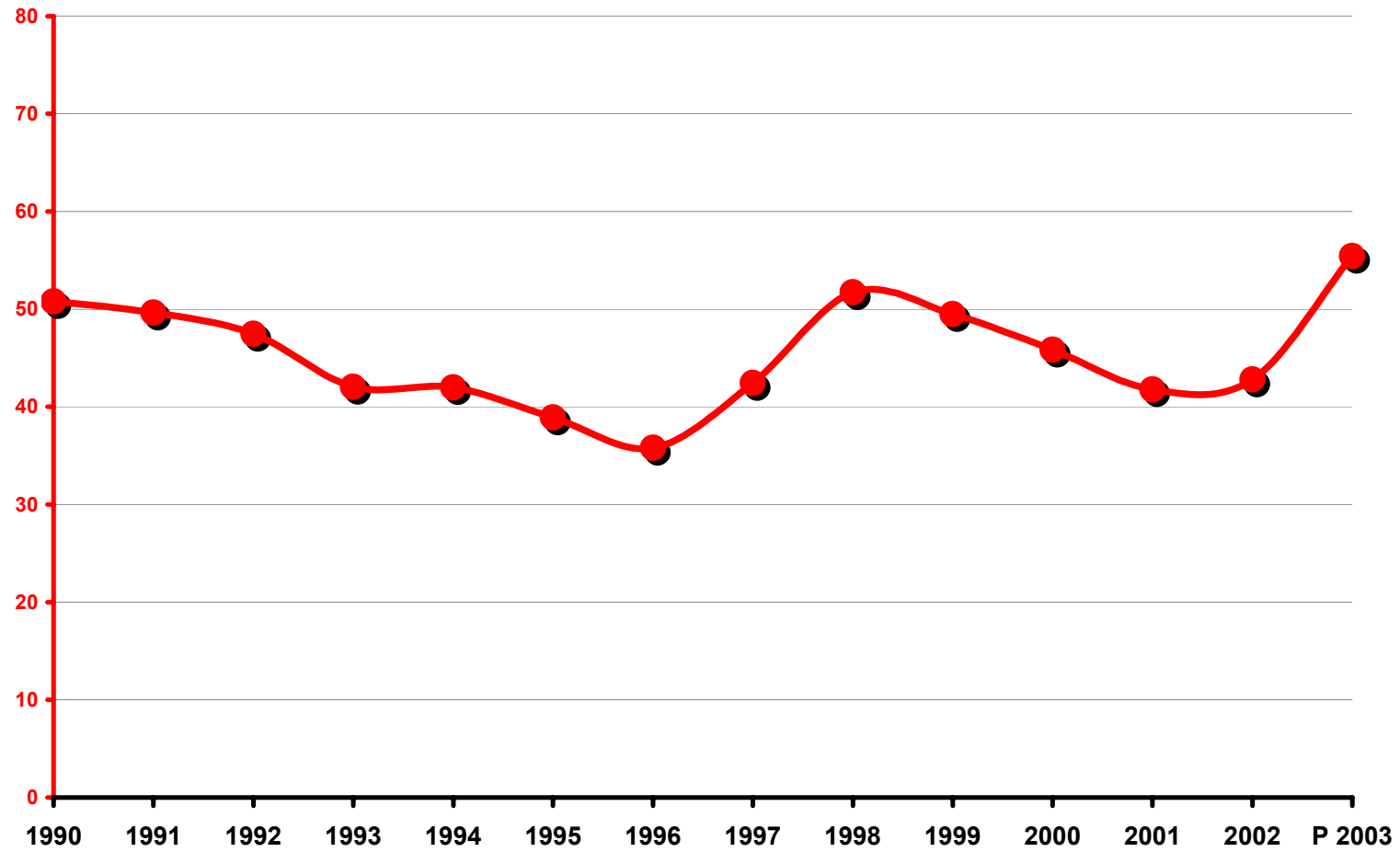


Grafico 7
Ammortamenti 1990-2003, in mio fr.

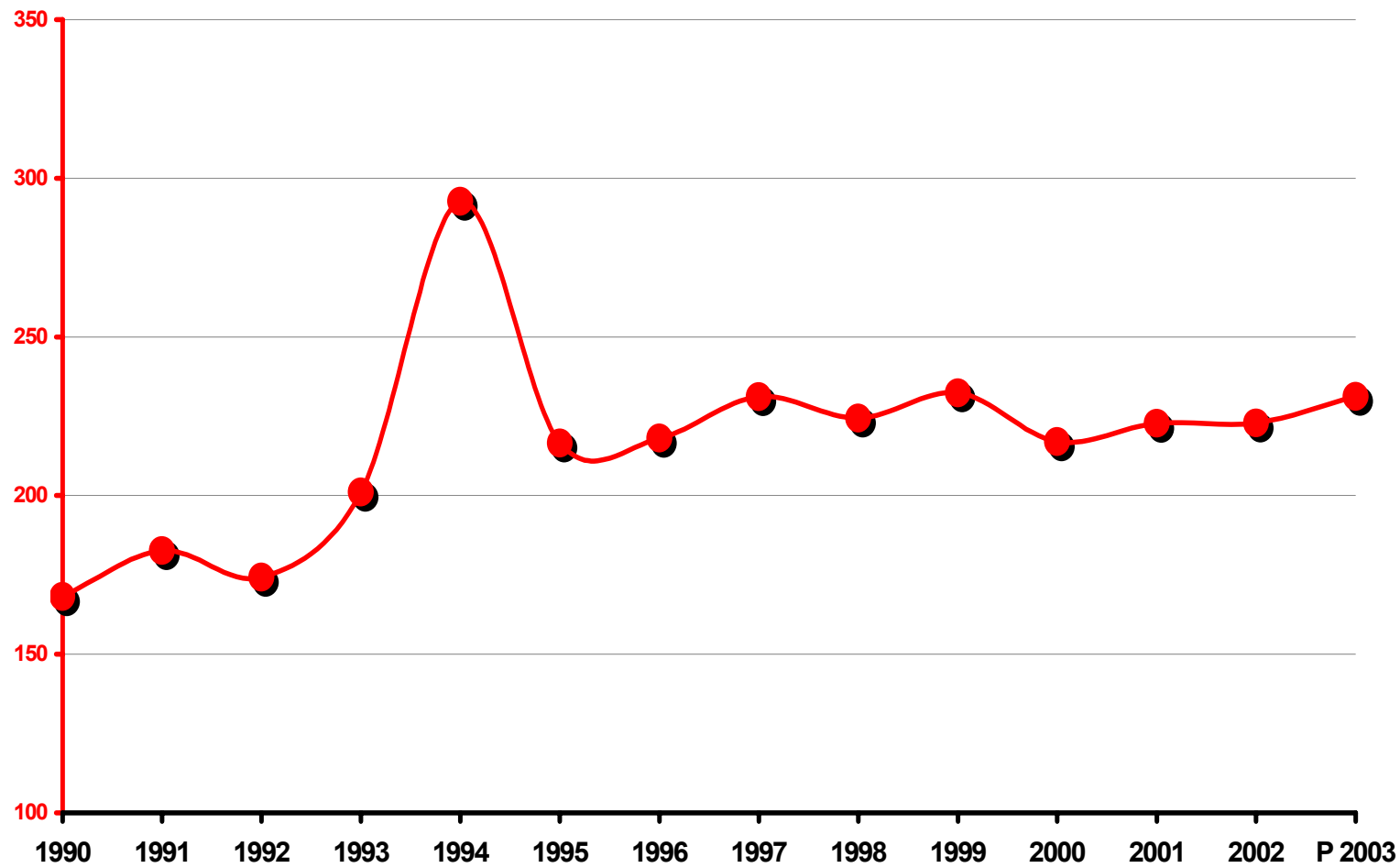


Grafico 8
Contributi cantonali lordi 1990-2003, in mio fr.

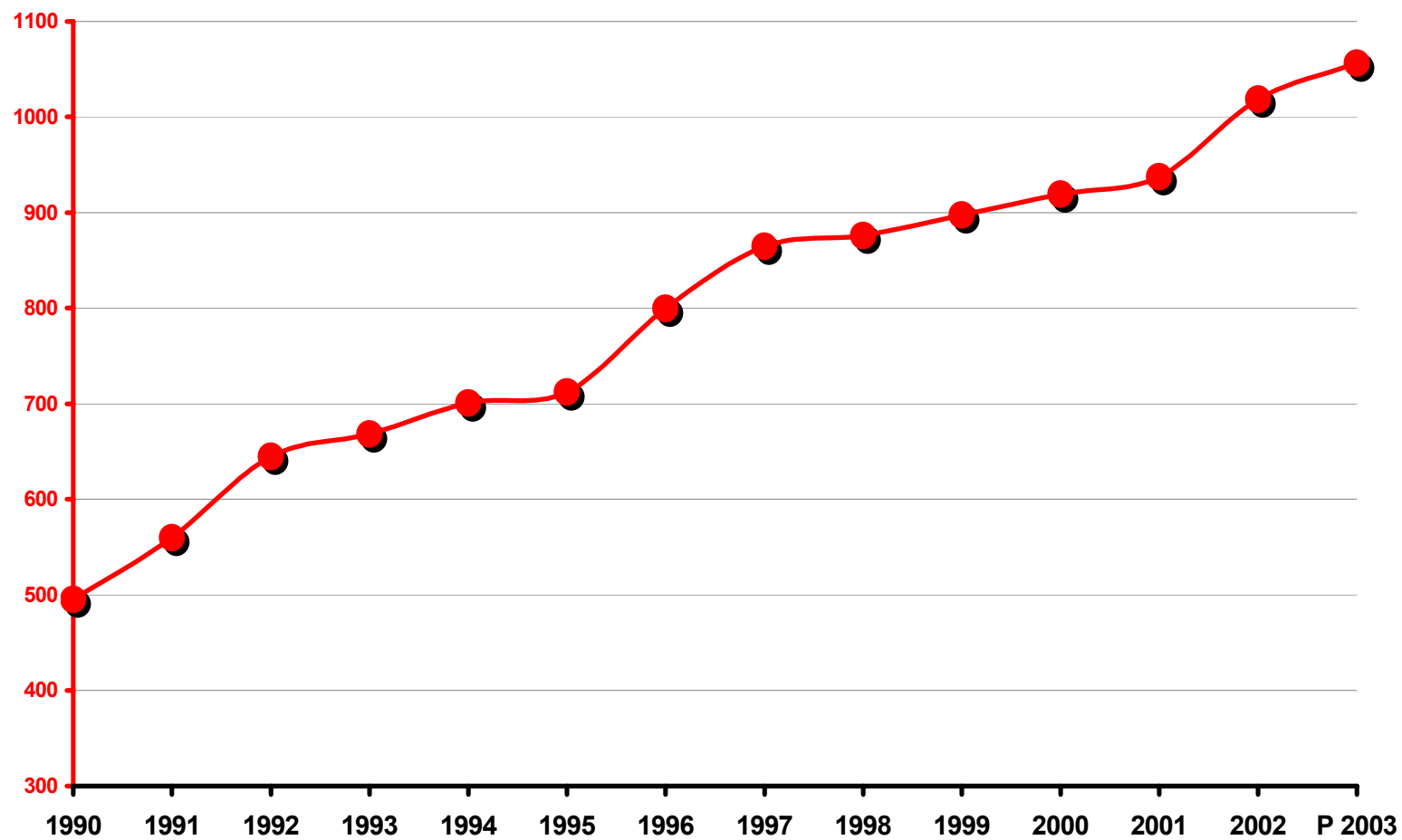


Grafico 9
Ricavi correnti totali 1990-2003, in mio fr.

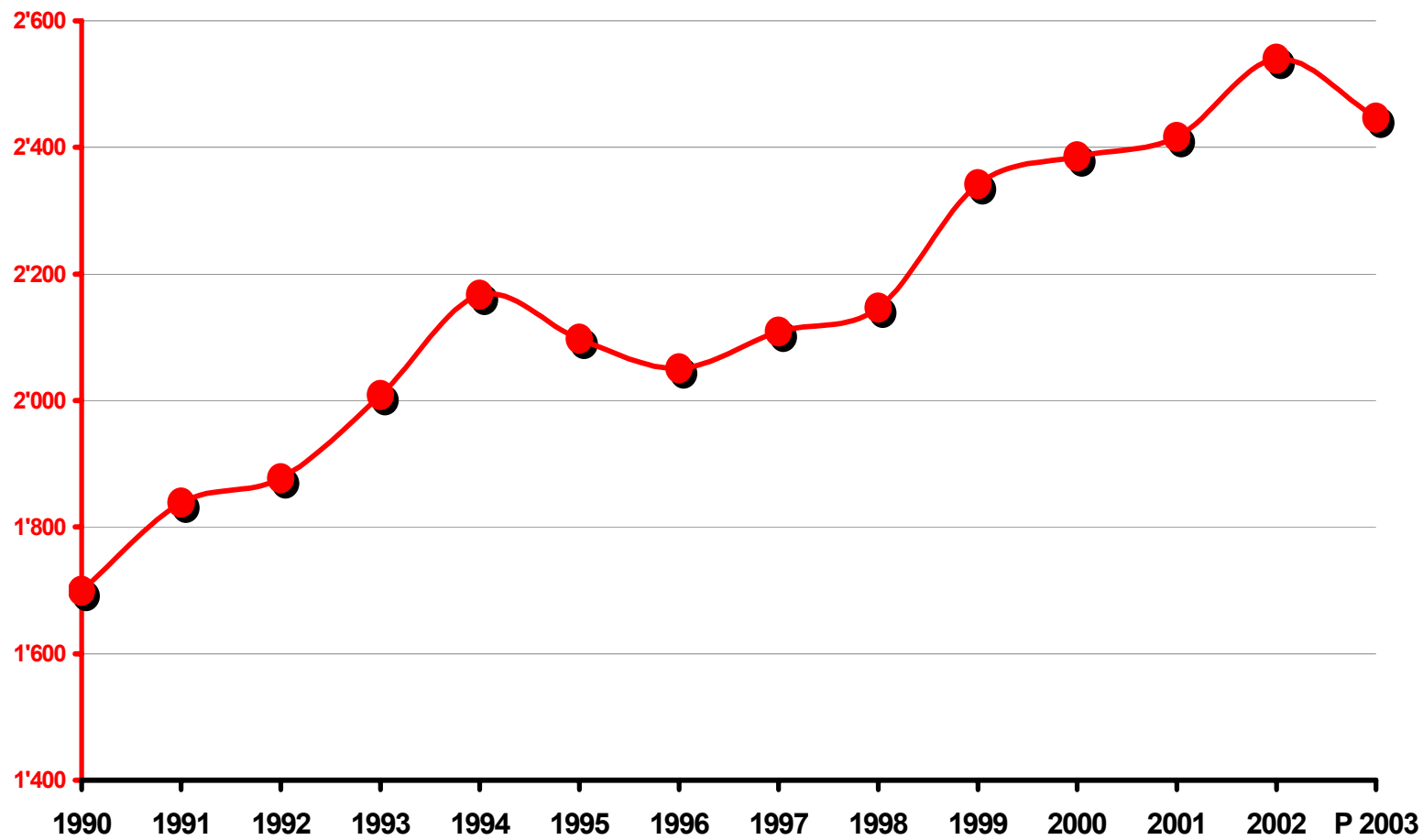


Grafico 10
Ricavi da imposte 1990-2003, in mio fr.

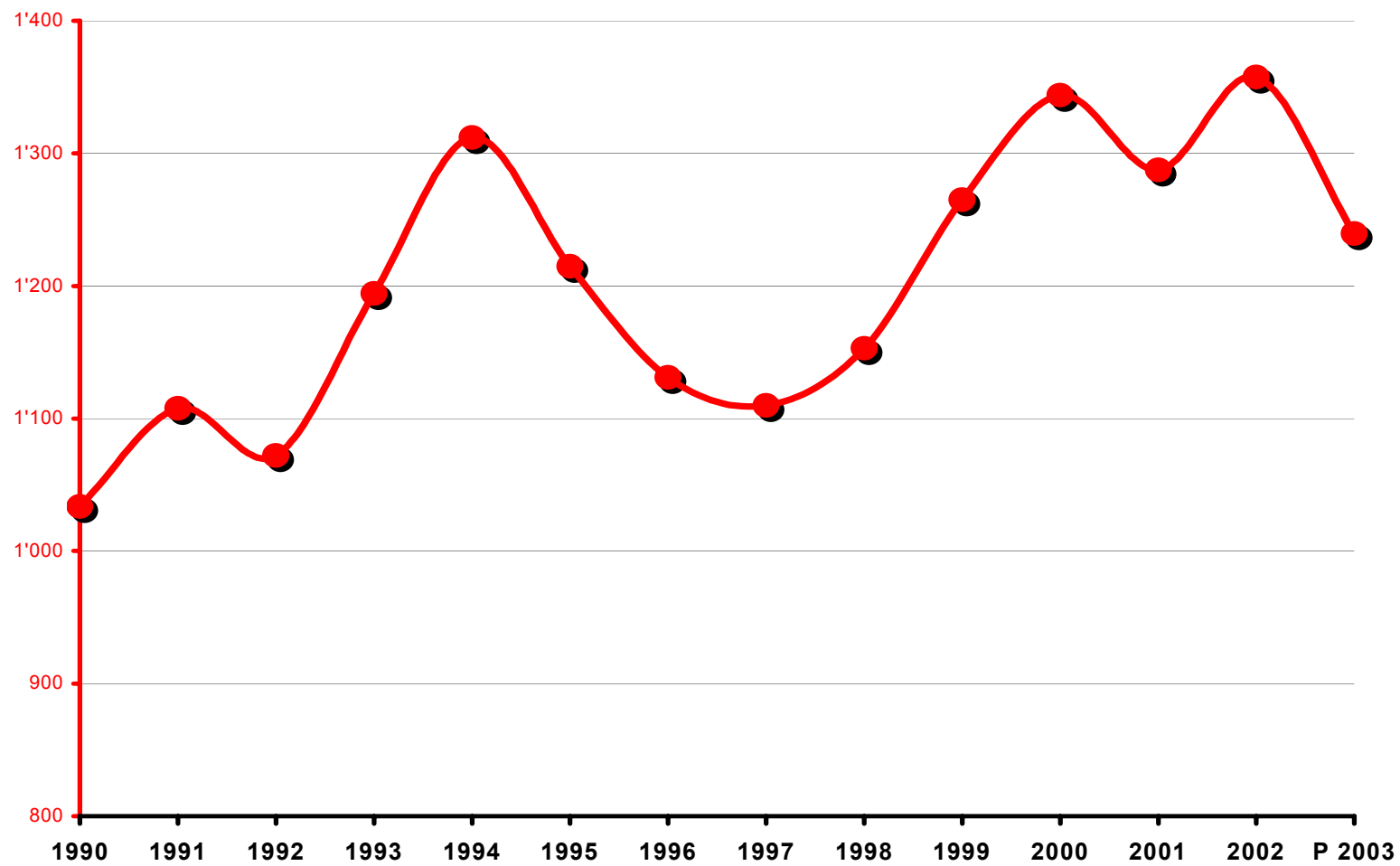
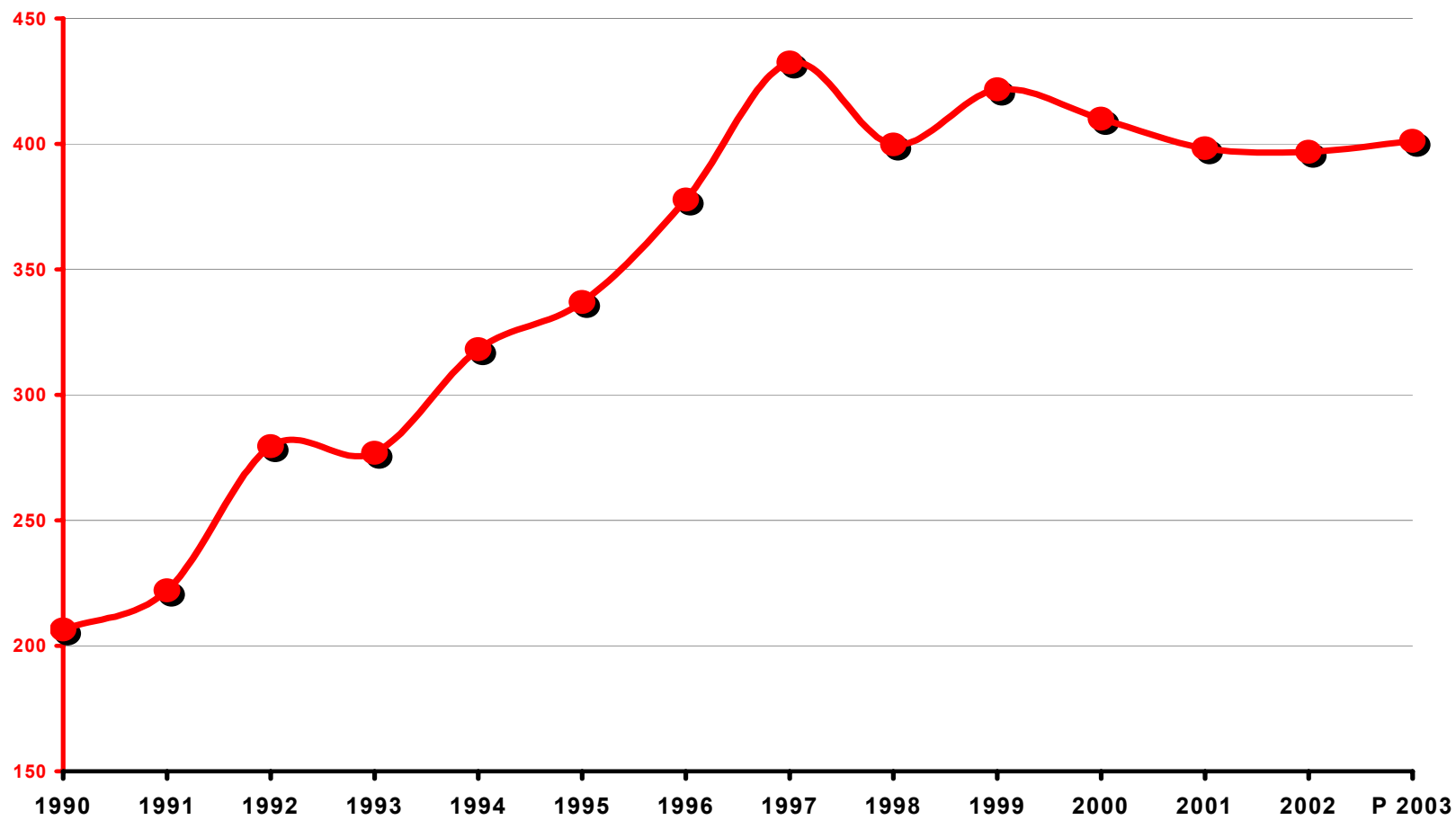


Grafico 11
Ricavi da contributi per spese correnti 1990-2003, in mio fr.



3. Situazione finanziaria

1. Il conto consuntivo 2002 del Cantone chiude con risultati migliori rispetto al preventivo: invece di un disavanzo d'esercizio di 151.1 milioni di franchi (preventivo 2002) presenta un disavanzo d'esercizio pari a 42.2 milioni di franchi; invece di un disavanzo totale preventivato di 129.1 milioni di franchi presenta un avanzo totale di 3.7 milioni di franchi. L'onere netto per investimenti ammonta a 162.2 milioni di franchi contro i 183.0 del preventivo. Questo dato, combinato con il risultato d'esercizio e con l'appropriato livello degli ammortamenti amministrativi (208.1 milioni di franchi), ha determinato ancora il completo autofinanziamento degli investimenti netti con mezzi propri. Il grado di autofinanziamento (stimato al 22.8 % in sede di preventivo) è stato pari al 102.28 %. Con l'avanzo totale di 3.7 milioni di franchi, il debito pubblico del Cantone diminuisce da 817.6 a 813.9 milioni di franchi, il livello più basso dal 1996 ad oggi. Il capitale proprio passa da 567.4 a 525.1 milioni di franchi. Si ricorda che il capitale proprio è un dato meramente contabile e risulta dalla somma degli avanzi e dei disavanzi d'esercizio accumulati nel corso degli anni.
2. Rispetto a quanto era stato comunicato relativamente al risultato del pre-consuntivo 2002 il 16 settembre 2002, il risultato d'esercizio è di nuovo migliorato (da un disavanzo di 61.0 a un disavanzo di 42.2 milioni di franchi: + 18.8 milioni di franchi), come pure il risultato totale (da un disavanzo di 39.0 a un avanzo di 3.7 milioni di franchi: + 42.7 milioni di franchi). Questa tendenza era già stata segnalata in occasione del pre-consuntivo di febbraio (disavanzo d'esercizio 58 milioni di franchi; disavanzo totale 27 milioni di franchi). Il miglioramento è dovuto in buona parte a maggiore ricavi; sul risultato totale ha inciso anche il minor onere netto per investimenti.
3. Il disavanzo d'esercizio del 2002 risulta dalla seguente evoluzione di spese e ricavi correnti rispetto all'anno precedente (in milioni di franchi):

Voce	Consuntivo 2002	Consuntivo 2001	Variazione ass.	Variazione %
Spese	2'582.5	2'397.2	+ 185.3	+ 7.7
Ricavi	2'540.3	2'416.2	+ 124.1	+ 5.1
Disavanzo	42.2	- 19.0	61.2	322.1

Rispetto al preventivo 2002 le differenze sono le seguenti:

Voce	Consuntivo 2002	Preventivo 2002	Variazione ass.	Variazione %
Spese	2'582.5	2'539.7	+ 42.8	+ 1.7
Ricavi	2'540.3	2'388.6	+ 151.7	+ 6.4
Disavanzo	42.2	151.1	- 108.9	- 72.1

La spesa corrente è aumentata del 7.7 % nel 2002 (185.3 mio di franchi di cui 69.4 di accreditati interni); le uscite correnti (spese senza ammortamenti amministrativi e addebiti interni) del 5.1 % (108.5 mio di franchi); considerato un tasso di inflazione dello 0.6 %, l'aumento reale è stato del 7.1 % rispettivamente del 4.5 % a fronte di una crescita economica negativa (le stime del BAK per il Ticino indicano una riduzione del PIL dello 0.6 %).

L'evoluzione dei quattro principali gruppi di spesa dal 2001 al 2002 si presenta come segue (in milioni di franchi):

Gruppo spesa	Consuntivo 2002	Consuntivo 2001	Variazione ass.	Variazione %
Personale	783.6	766.2	+ 17.4	+ 2.3
Beni e servizi	240.1	231.1	+ 9.0	+ 3.9
Contributi cant.	1'018.5	937.6	+ 80.9	+ 8.6
Ammortamenti	222.8	222.8	0.0	0.0

SPESA PER GENERE DI CONTO: GRUPPI 30 + 31 + 36

Dipartimenti	Cons. 2000	Cons. 2001	Cons. 2002	Var. % 00-02	Var.% 01-02
Spese per il personale					
Cancelleria	11.04	11.86	12.49	13.13	5.31
DI	139.42	146.97	150.77	8.14	2.58
DSS	72.49	75.54	78.18	7.85	3.50
DECS	318.56	333.99	342.93	7.65	2.68
DT	72.14	75.41	77.68	7.67	3.01
DFE	121.17	122.48	121.59	0.34	-0.73
Totale	734.83	766.25	783.64	6.64	2.27
Spese per beni e servizi					
Cancelleria	15.74	11.50	11.93	-24.19	3.74
DI	21.03	24.52	24.52	16.60	0.01
DSS	16.27	19.04	20.18	24.03	5.98
DECS	27.98	28.86	31.53	12.69	9.26
DT	50.41	62.00	63.45	25.86	2.33
DFE	72.63	85.19	88.44	21.77	3.81
Totale	204.06	231.11	240.05	17.64	3.87
Contributi cantonali					
Cancelleria	0.51	0.56	0.59	15.69	5.36
DI	2.27	2.96	3.31	45.81	11.82
DSS	706.62	724.07	796.81	12.76	10.05
DECS	157.36	164.03	174.73	11.04	6.53
DT	23.67	24.97	26.57	12.25	6.41
DFE	28.73	20.98	16.48	-42.64	-21.46
Totale	919.16	937.57	1'018.49	10.81	8.63
Riassunto					
Cancelleria	27.29	23.92	25.01	-8.35	4.56
DI	162.72	174.45	178.60	9.76	2.38
DSS	795.38	818.65	895.17	12.55	9.35
DECS	503.90	526.87	549.19	8.99	4.24

4. I ricavi correnti sono aumentati del 5.1 % (124.1 mio di franchi, di cui 69.4 di accrediti interni), le entrate correnti (ricavi senza accrediti interni) del 2.3 % (54.6 mio di franchi). Il gettito delle imposte cantonali è aumentato del 5.4 % (+ 70.1 mio di franchi). I dati dei consuntivi dal 1999 al 2001 hanno segnato importanti discrepanze rispetto ai dati di preventivo. Anche i dati di consuntivo per l'anno 2002 segnano uno scostamento non indifferente dovuto essenzialmente a dei correttivi di gettito degli anni precedenti. Questi ulteriori correttivi confermano l'inaspettato incremento dei gettiti delle persone giuridiche degli anni dal 1998 al 2001. Queste rivalutazioni sono costantemente aggiornate in funzione dello stato di avanzamento delle tassazioni. Considerato come le tassazioni (persone giuridiche) fino e compreso l'anno 1999 sono allestite nella quasi totalità, sono da escludere ulteriori rivalutazioni, mentre i gettiti degli esercizi 2000 e 2001 sono già stati oggetto di importanti rivalutazioni. Per questo, qualora dovessero esservi ulteriori correttivi negli anni a venire, le rivalutazioni dovrebbero essere di entità contenuta.

Sulla base dei principi sopra esposti è da segnalare anche una correzione negativa su presunti gettiti degli anni precedenti, ciò che porta la rivalutazione dei gettiti cantonali di esercizi precedenti per le persone giuridiche ad un saldo di 102 milioni di franchi. Il gettito di competenza del 2002 delle persone giuridiche non è stato modificato rispetto ai dati di preventivo.

Per contro, è stata apportata una lieve correzione al ribasso per il gettito di competenza 2002 delle persone fisiche. La riduzione di 5 milioni di franchi è tuttavia compensata con maggiori entrate per imposte di successione e donazione (+ 7 milioni), imposte alla fonte (+ 1 milione), imposta di bollo cantonale (+ 1 milione) e imposte suppletorie e multe (+ 1 milione). Analogamente a quanto descritto per l'evoluzione del gettito cantonale delle persone giuridiche, una rivalutazione aggiuntiva è operata anche per l'imposta federale diretta pari a 11 milioni di franchi.

Le rivalutazioni incidono complessivamente per un importo pari a 117 milioni di franchi, di cui 112 milioni a titolo di rivalutazione di gettiti di esercizi precedenti e 5 milioni di correzione rispetto ai dati di competenza 2002 stabiliti a preventivo.

Nel consuntivo 2002 l'imposta cantonale delle persone giuridiche presenta ricavi per un totale di 348 milioni di franchi contro i 267.7 del 2001 e i 246 del preventivo.

Per le persone fisiche il gettito di competenza è determinato in 680 milioni contro i 685 che figurano a preventivo. Si ricorda che il 2002 è, per le persone fisiche, l'ultimo anno di applicazione del sistema di tassazione biennale praenumerando, che determina un gettito sostanzialmente invariato tra i due anni del periodo fiscale (gettito 2001: 680 milioni).

5. L'onere netto per investimenti è di 162.2 milioni di franchi rispetto ai 136.2 milioni di franchi dell'anno precedente (+ 19.1 %). Il confronto con il preventivo 2002 evidenzia un volume netto di investimenti inferiore di 20.8 milioni di franchi. Il minor onere è dovuto al volume di investimenti inferiore rispetto a quello preventivato; gli oneri lordi per investimenti sono stati infatti pari a 392.9 milioni di franchi, 26.1 in meno rispetto a quanto preventivato.
6. Grazie al risultato d'esercizio migliore del previsto l'autofinanziamento risulta essere di 165.9 milioni di franchi, ciò che ha portato il grado di autofinanziamento al di sopra del 100 % (102.28 %). Anche nel 2002 il Cantone ha quindi interamente finanziato gli investimenti realizzati senza indebitarsi.
7. Il conto totale chiude con un avanzo di 3.7 milioni di franchi contro gli 83.6 del Consuntivo 2001. L'avanzo va automaticamente a ridurre il debito pubblico, portandolo da 817.6 a 813.9 milioni di franchi. L'onere per interessi passivi dovuto al debito verso terzi è di 42.8 milioni di franchi, in aumento rispetto al 2001 (41.8 milioni di franchi) ma nettamente inferiore a quanto preventivato (48.4 milioni di franchi).

4. Indicatori della situazione finanziaria

Per un'analisi succinta dell'evoluzione delle finanze del Cantone sull'arco degli ultimi 10 anni presentiamo l'evoluzione degli indicatori finanziari, elaborati secondo le definizioni della Commissione speciale della Conferenza dei direttori cantonali delle finanze. Mettiamo in relazione anche questi valori, indicati fra parentesi, con la scala di valutazione utilizzata dalla Sezione degli enti locali per l'analisi dei comuni ticinesi.

L'evoluzione degli indicatori finanziari riconferma globalmente i buoni risultati nel periodo 1999-2001 rispetto a quelli del periodo 1996-1998. I risultati 2002 segnano comunque una flessione rispetto al 2001.

1. Capacità d'autofinanziamento (7.06 %)

La capacità d'autofinanziamento, pari al 7.06 %, è in diminuzione rispetto al valore del 2001 (9.57 %) ed è pertanto giudicata di medio livello secondo la valutazione di riferimento. La scala di valutazione è la seguente:

debole	< 4 %
medio	4 % - 10 %
buono	> 10 %

2. Quota degli oneri finanziari (7.97 %)

Scala di valutazione:

non più sopportabile	> 25 %
alto	15 % - 25 %
sopportabile	5% - 15 %
debole	< 5 %

La quota degli oneri finanziari è influenzata in modo importante dall'onere per ammortamenti amministrativi. Infatti il Cantone applica tassi d'ammortamento elevati (valore medio a Consuntivo 2002 16.51 %). Tenuto conto di questo aspetto riteniamo buono il valore di questo indicatore. Al riguardo rimandiamo anche al commento per l'indicatore numero 7 "Quota degli interessi".

3. Grado d'autofinanziamento (102.28 %)

Scala di valutazione:

debole	< 50 %
medio	50 % - 70 %
buono	> 70 %

Il grado d'autofinanziamento per l'anno 2002 é da ritenersi molto buono e conferma i buoni risultati dei due anni precedenti. Esso è stato influenzato sia dal risultato del conto di gestione corrente (conseguito nonostante la contabilizzazione di un elevato onere per ammortamenti amministrativi), sia dal volume relativamente ridotto degli investimenti netti. Obiettivo del Cantone rimane il conseguimento negli anni di un grado d'autofinanziamento medio di almeno il 70 %, così come consigliato dalla Conferenza dei direttori cantonali delle finanze.

4. Grado d'indebitamento supplementare (- 2.28 %)

Il valore è negativo avendo realizzato nell'anno 2002 un avanzo totale; segnala dunque una diminuzione dell'indebitamento. Il risultato è pertanto positivo. Obiettivo al riguardo resta il conseguimento di un grado di autofinanziamento di almeno il 70 % (cfr. indicatore no. 3).

5. Quota d'investimento (15.59 %)

Il valore può essere considerato medio a seguito dell'ammontare dell'onere per investimenti netti per l'anno 2002 (162.2 mio di franchi). Occorre comunque considerare che l'onere netto

per investimenti dell'anno 2002 è ancora influenzato dall'importante rimborso di prestiti da parte del Fondo per l'assicurazione contro la disoccupazione (53.2 mio di franchi).

6. Quota di capitale proprio (26.72 %)

Scala di valutazione:

debole	< 10 %
medio	10 % - 20 %
buono	20 % - 40 %
eccessivo	> 40 %

La quota di capitale proprio, pur diminuendo rispetto all'anno precedente, rimane buona e si fissa al 26.72 %. La quota di capitale proprio negli ultimi 10 anni è stata costantemente superiore al 20 %.

7. Quota degli interessi (- 0.89 %)

Scala di valutazione:

non più sopportabile	> 8 %
alto	5 % - 8 %
sopportabile	2 % - 5 %
debole	< 2 %

La quota degli interessi (negativa in quanto i redditi patrimoniali sono superiori agli interessi passivi) è ottima ed è nuovamente migliorata rispetto all'anno 2001.

Per ulteriore informazione indichiamo qui di seguito la definizione dei singoli indicatori utilizzati:

1. Capacità d'autofinanziamento
Autofinanziamento in percento dei ricavi correnti (senza accrediti interni e contributi da riversare).
2. Quota degli oneri finanziari
Interessi passivi e ammortamenti ordinari dedotti i redditi patrimoniali netti in percento dei ricavi correnti.
3. Grado d'autofinanziamento
Autofinanziamento in percento degli investimenti netti.
4. Grado d'indebitamento supplementare
Disavanzo totale (+), risp. avanzo totale (-) in percento degli investimenti netti.
5. Quota d'investimento
Investimenti lordi in percento delle uscite totali consolidate.
6. Quota di capitale proprio
Capitale proprio in percento del totale del passivo.
7. Quota degli interessi
Differenza fra gli interessi passivi e i redditi patrimoniali netti in percento dei ricavi correnti.

Accanto a questi indicatori indichiamo pure l'evoluzione in questo periodo del debito pubblico¹ del Cantone, con le variazioni rispetto all'anno precedente. A seguito dell'avanzo totale di 3.7 mio di franchi registrato nel 2002 il debito pubblico diminuisce al 31.12.2002 a 813.9 mio di franchi.

(mio fr.)	1992	1993	1994	1995	1996	1997	1998	1999	2000	2001	2002
Totale	392.9	521.5	493.7	586.2	746.3	963.8	1081.7	1047.2	901.2	817.6	813.9
Diff. anno preced.	+ 2.2	+128.6	- 27.8	+ 92.5	+ 160.1	+ 217.5	+ 117.9	- 34.5	- 146.0	- 83.6	- 3.7

¹Il debito pubblico è costituito dalla differenza fra il totale dei debiti (compresi gli impegni per i finanziamenti speciali) ed il valore dei beni patrimoniali e gli anticipi per i finanziamenti speciali allibrati a bilancio.

Il debito pubblico pro capite (riferito alla popolazione legale permanente al 31.12.2002 313'087 abitanti, dato USTAT) a fine 2002 è pari a fr. 2'600 (2001 fr. 2'621). Come dimostrano anche i valori relativi alla quota degli oneri finanziari e alla quota degli interessi il debito pubblico pro capite del Cantone può essere giudicato moderato.

Indicatori della situazione finanziaria, 1990- 2003

ANNO	INDICATORI								
	DI GESTIONE CORRENTE				DEGLI INVESTIMENTI			DI BILANCIO	
	Grado copertura spese correnti	Capacità d'autofinanziamento	Quota degli interessi	Quota degli oneri finanziari	Grado d'autofinanziamento	Grado d'indebitamento supplementare	Quota d'investimento	Capitale proprio	Quota di capitale proprio
Giudizio: buono > 0	Giudizio: buono > 10	Giudizio: 2 < sopportabile < 5	Giudizio: 3 < sopportabile < 15	Giudizio: Buono > 70	Giudizio: *	Giudizio: *	in 1000 fr.	Giudizio: buono > 20	
1990	5.54	14.99	-1.17	8.59	114.38	-14.38	26.09	705'900	36.61
1991	2.35	11.80	-1.58	7.95	91.22	8.78	24.00	745'700	38.59
1992	-1.64	7.35	-1.29	7.71	98.33	1.67	18.84	716'160	40.86
1993	1.57	11.06	-0.53	8.99	62.15	37.85	24.18	745'429	39.84
1994	1.43	14.75	-0.39	8.21	109.99	-9.99	21.82	773'284	40.64
1995	1.38	11.12	-0.55	9.22	70.71	29.29	23.60	800'425	42.19
1996	-6.05	3.65	-0.27	9.80	30.85	69.15	19.14	675'073	35.39
1997	-7.25	2.02	0.20	10.01	15.70	84.30	18.40	518'848	27.46
1998	-4.69	4.75	0.56	10.22	45.21	54.79	16.60	418'520	21.09
1999	2.25	11.32	0.17	9.30	115.90	-15.90	16.87	467'259	23.53
2000	3.71	12.30	-0.22	8.51	209.12	-109.12	14.10	548'322	27.95
2001	0.84	9.57	-0.75	7.99	161.38	-61.38	15.16	567'357	29.02
2002	-1.77	7.06	-0.89	7.97	102.28	-2.28	15.59	525'127	26.72
P 2003	-9.02	-0.76	-0.16	8.96	neg.	107.63	16.12	304'178	n.d

Nota: *questi due indicatori devono essere valutati in relazione ad altri indicatori, in particolare con il Grado d'autofinanziamento

Grafico 12
Ricavi correnti e spesa corrente dal 1990 al 2003

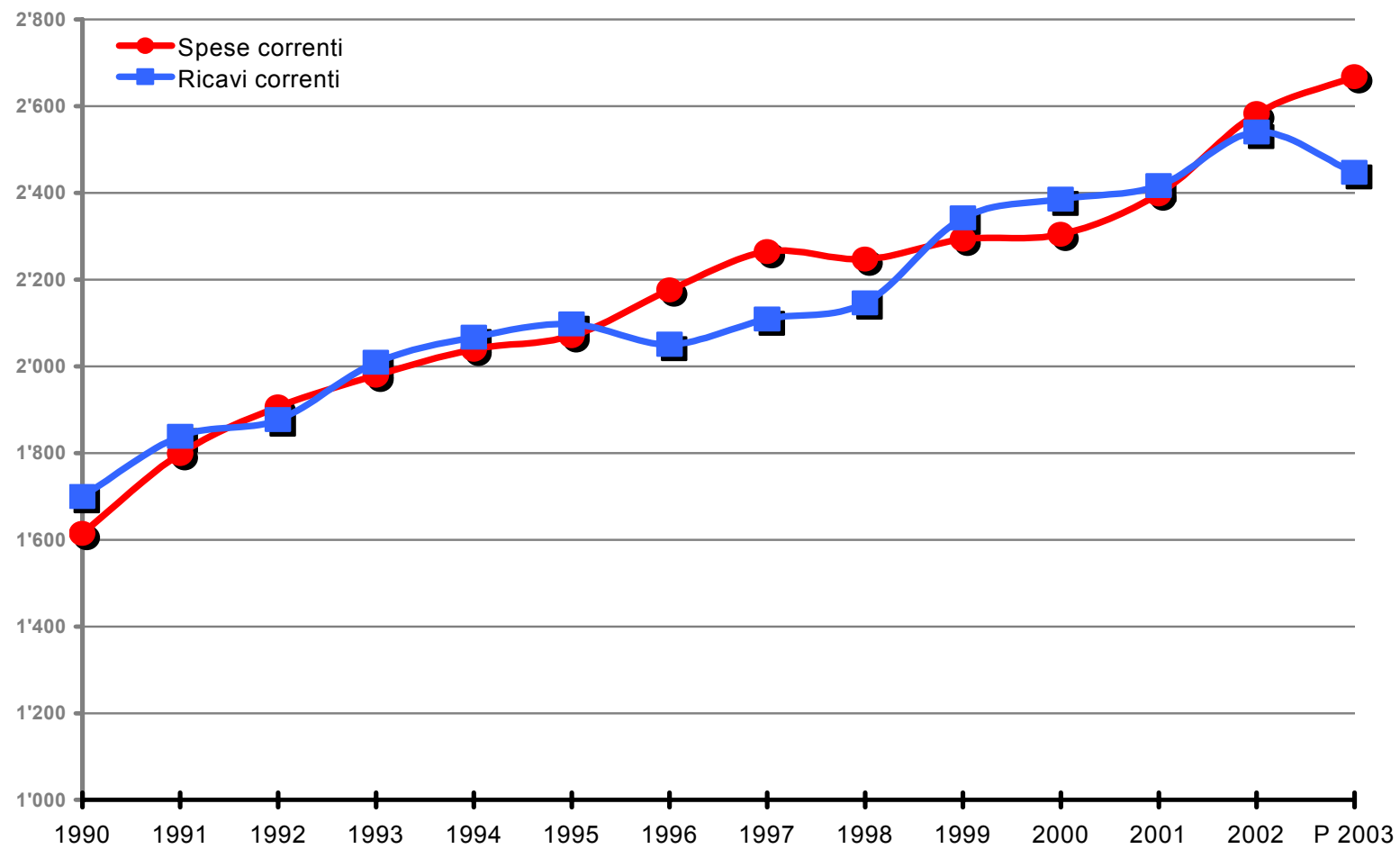
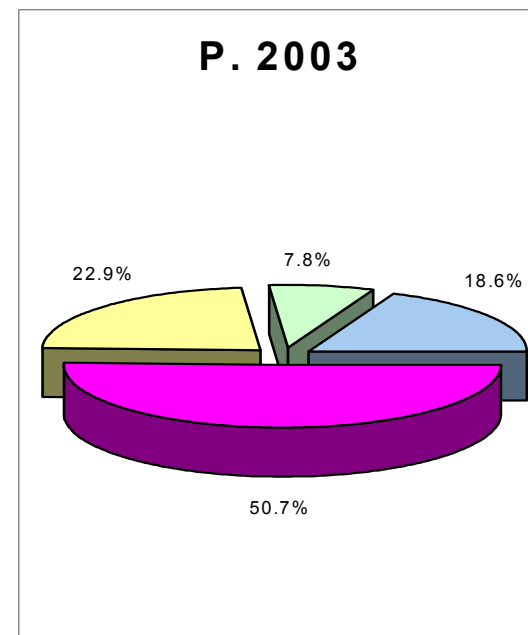
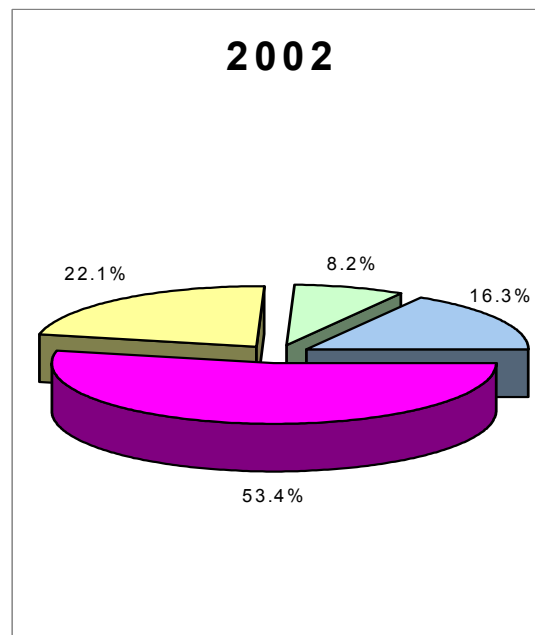
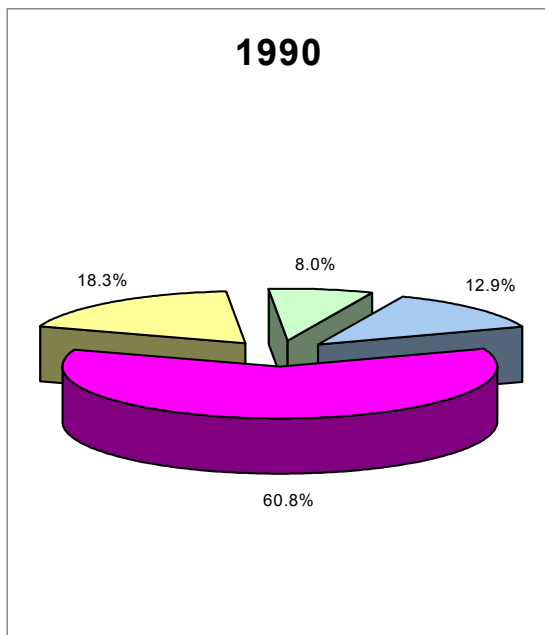


Grafico 13
Distribuzione percentuale dei ricavi correnti



- Imposte cantonali
- Contributi e partecipazioni
- Tasse, multe, vendite
- Diversi

Grafico 14
Imposte cantonali 1990-2003, in mio fr.

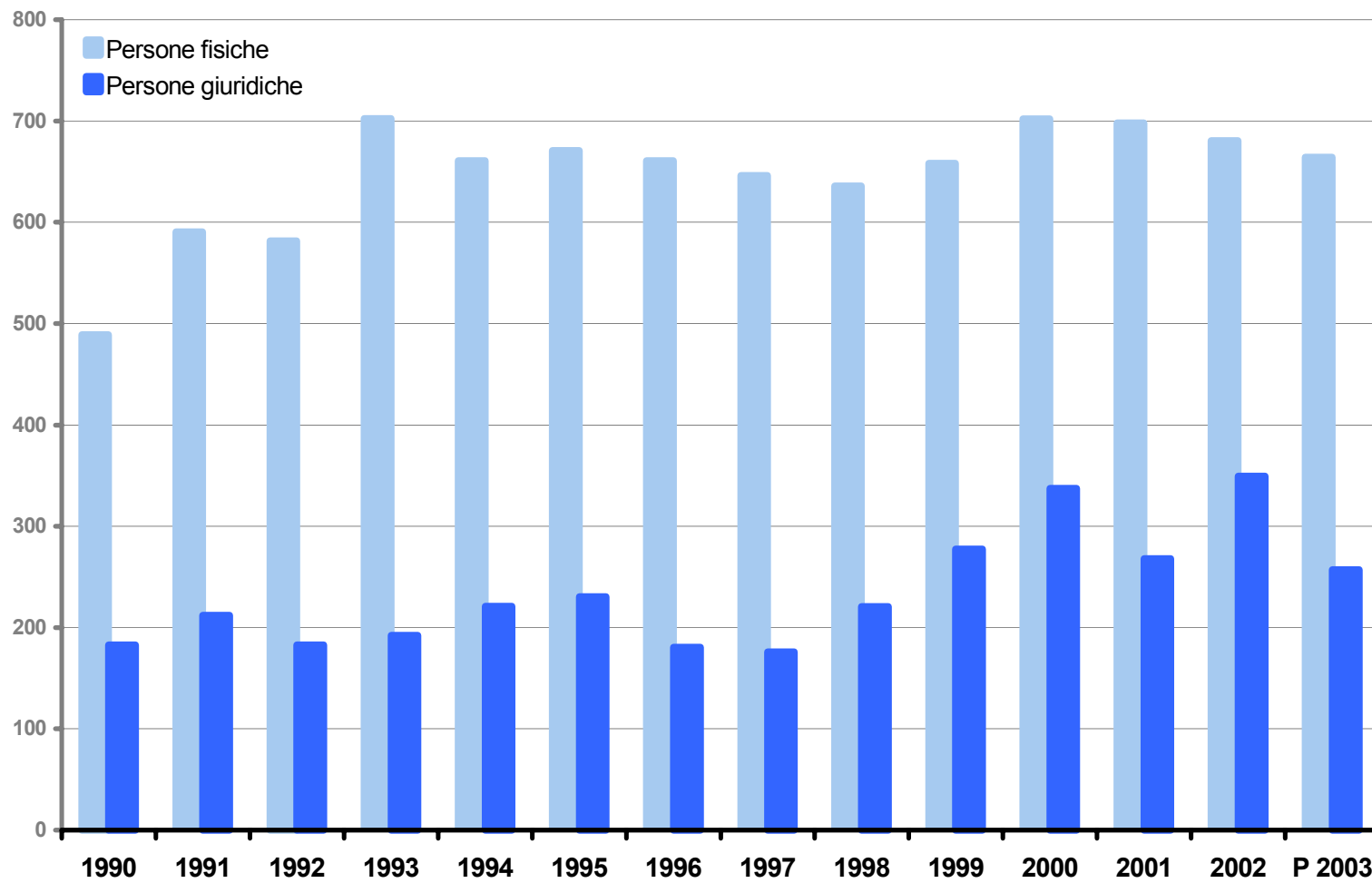


Grafico 15
Debito pubblico 1990-2003, in mio fr.

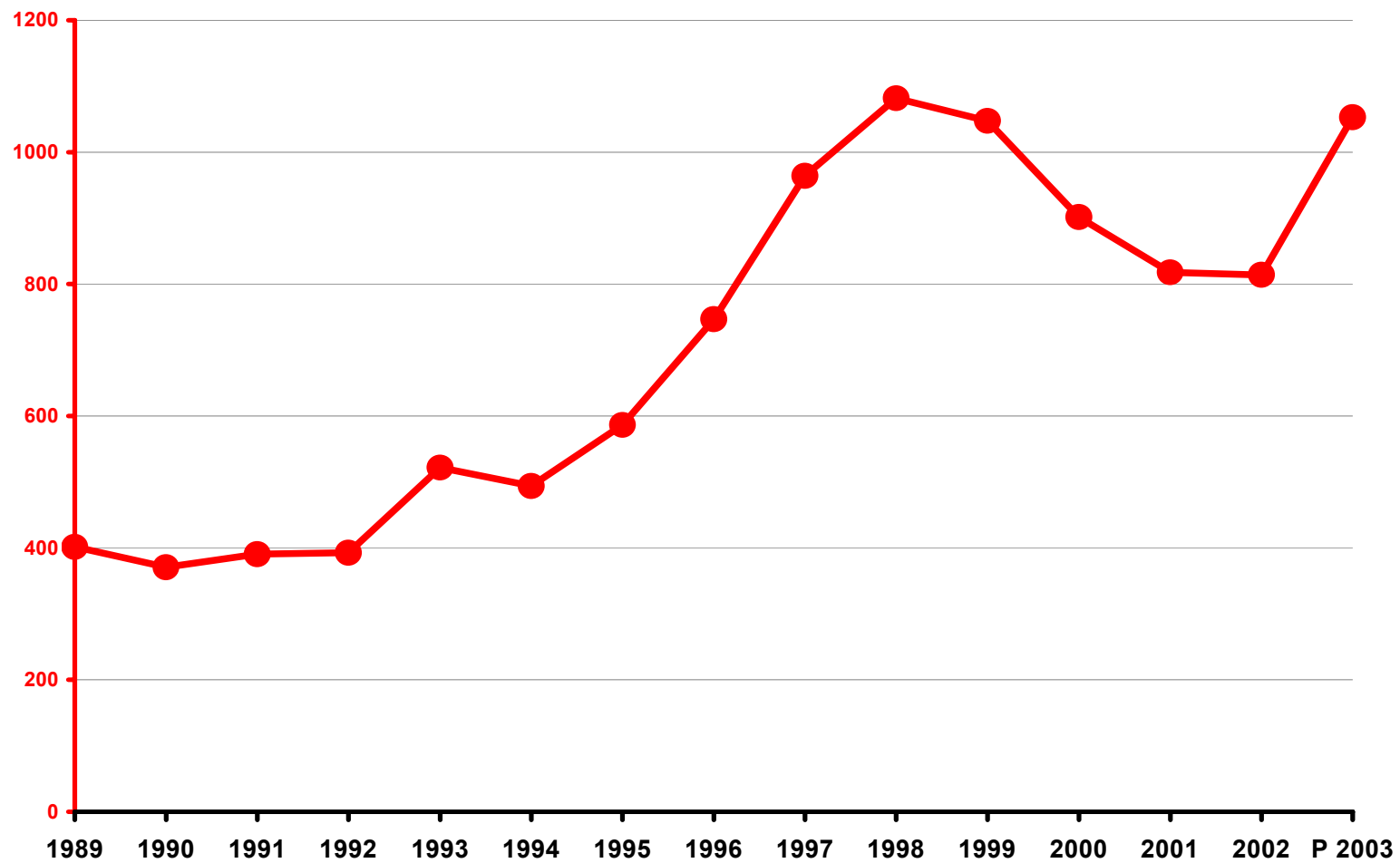
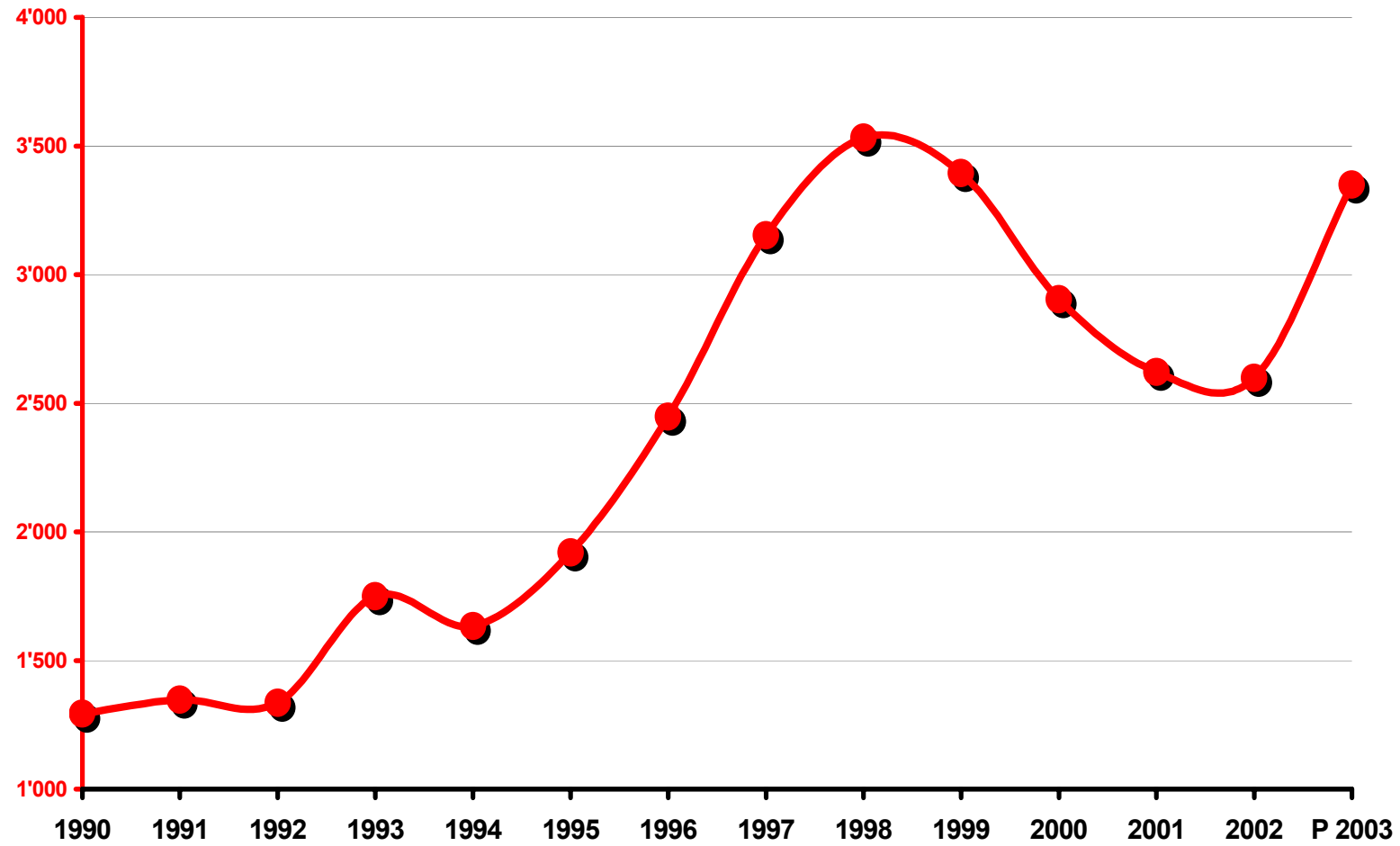


Grafico 16
Debito pubblico 1990-2003 per abitante, in franchi



5. Confronto fra consuntivo e preventivo 2002

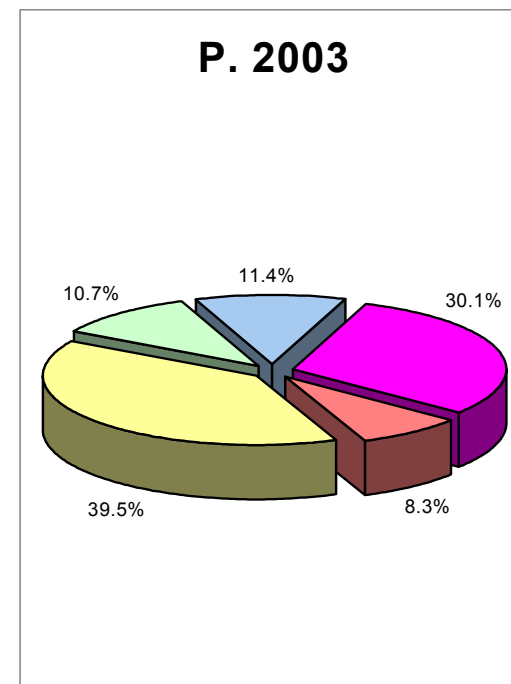
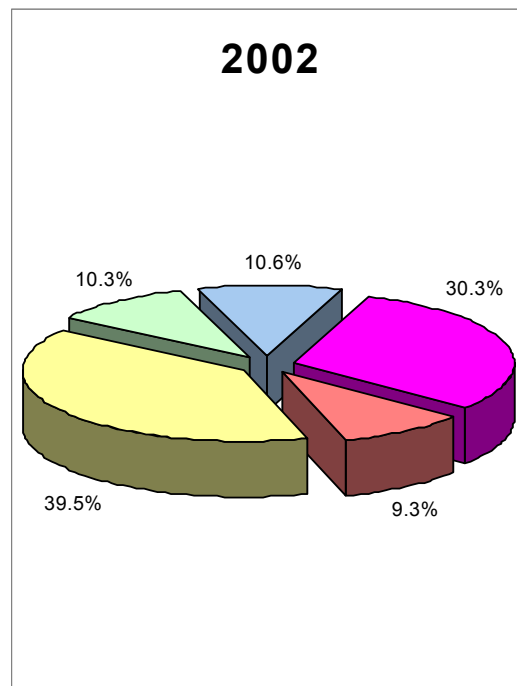
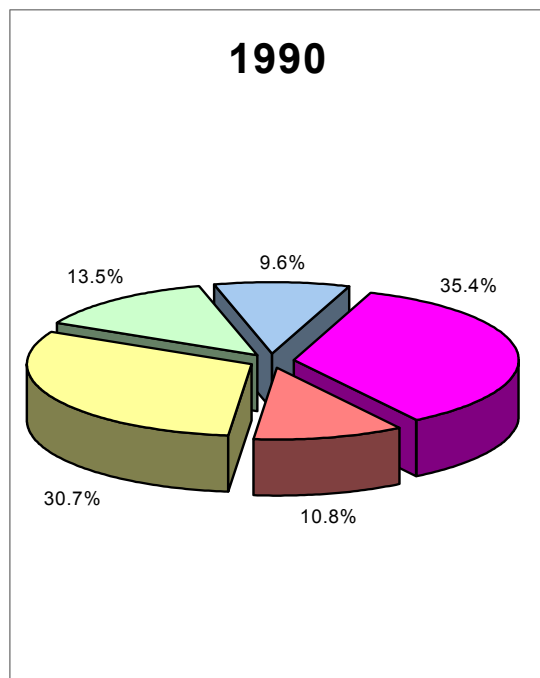
Il consuntivo 2002 chiude alla gestione corrente con un disavanzo d'esercizio di 42.2 mio di franchi a fronte di un disavanzo preventivato di 151.1 mio di franchi. Il conto amministrativo, che comprende anche il conto degli investimenti, chiude con un avanzo totale di 3.7 mio di franchi rispetto ad un disavanzo secondo preventivo di 129.1 mio di franchi.

L'autofinanziamento è di 165.9 mio di franchi, pari ad un grado di autofinanziamento del 102.28 % (preventivo 53.9 mio, grado di autofinanziamento del 29.56 %).

Confronto consuntivo / preventivo 2002 (in mio di franchi)

	Consuntivo	Preventivo	Differenza +/- mio franchi	%
Spese correnti				
30 Spese per il personale	783.6	788.7	-5.1	-0.6
31 Spese per beni e servizi	240.1	225.9	+14.2	+6.3
32 Interessi passivi	42.8	48.4	-5.6	-11.6
33 Ammortamenti	222.8	230.8	-8.0	-3.5
34 Partecipazioni e contributi	67.9	67.3	+0.6	+0.9
35 Rimborsi a enti pubblici	3.6	3.3	+0.3	+9.1
36 Contributi cantonali	1'018.5	991.0	+27.5	+2.8
37 Riversamento contr. da terzi	56.1	51.7	+4.4	+8.5
38 Versamenti a finanz. speciali	12.3	5.4	+6.9	+127.8
39 Addebiti interni	134.8	127.2	+7.6	+6.0
	2'582.5	2'539.7	+42.8	+1.7
Ricavi correnti				
40 Imposte	1'357.7	1'251.5	+106.2	+8.5
41 Regalie, monopoli, patenti e conc.	122.1	122.4	-0.3	-0.2
42 Redditi della sostanza	63.8	58.0	+5.8	+10.0
43 Tasse, multe, vendite e rimborsi	207.5	186.4	+21.1	+11.3
44 Partecip. a entrate e contributi	165.3	162.7	+2.6	+1.6
45 Rimborsi da enti pubblici	35.1	31.3	+3.8	+12.1
46 Contributi per spese correnti	396.8	396.3	+0.5	+0.1
47 Contributi da terzi da riversare	56.1	51.7	+4.4	+8.5
48 Prelevamenti da finanz. speciali	1.1	1.1	+0.0	+0.0
49 Accrediti interni	134.8	127.2	+7.6	+6.0
	2'540.3	2'388.6	+151.7	+6.4
Disavanzo d'esercizio	42.2	151.1	-108.9	-72.1
Uscite per investimenti				
50 Investimenti in beni amministrativi	256.1	293.5	-37.4	-12.7
52 Prestiti e partecip. in beni amm.	13.8	12.4	+1.4	+11.3
56 Contributi per investimenti	93.5	82.6	+10.9	+13.2
57 Riversamento contr. per investimenti	29.5	30.4	-0.9	-3.0
	392.9	419.0	-26.1	-6.2
Entrate per investimenti				
60 Alienazione di beni amministrativi	0.9	0.0	+0.9	
62 Rimborso prestiti e partecipazioni	64.2	61.5	+2.7	+4.4
63 Rimborsi per investimenti	3.5	1.5	+2.0	+133.3
64 Restituzione contrib. per i investimenti	0.1	0.1	+0.0	+0.0
66 Contrib. da terzi per investimenti	132.5	142.4	-9.9	-7.0
67 Contrib. per investimenti da riversare	29.5	30.5	-1.0	-3.3
	230.7	236.0	-5.3	-2.2
Onere netto per investimenti	162.2	183.0	-20.8	-11.4
Avanzo totale	3.7	-129.1	+132.8	+102.9
Autofinanziamento	165.9	53.9	+112.0	+207.8

Grafico 17
Distribuzione percentuale delle spese correnti



- Personale
- Beni e servizi
- Contributi cantonali
- Interessi e ammortamenti
- Diversi

5.1 Osservazioni ai singoli gruppi di spesa

5.1.1 (30) Spese per il personale (- 5.1 mio)

Le spese per il personale ammontano a consuntivo 2002 a 783.6 mio di franchi e pertanto sono inferiori alle stime di preventivo (788.7 mio) di 5.1 mio di franchi, pari allo 0.6 %.

Il dettaglio delle spese per il personale é il seguente (in mio di franchi):

	Cons.	Prev.	Diff.
Onerari autorità, commissioni e magistrati	15.4	15.3	+ 0.1
Stipendi personale amministrativo	396.1	398.7	- 2.6
Stipendi docenti	254.6	251.3	+ 3.3
Oneri sociali	106.2	110.0	- 3.8
Prestazioni ai pensionati	6.3	6.3	0.0
Altre spese del personale	5.0	7.1	- 2.1
	783.6	788.7	- 5.1

Gli stipendi sono stati adeguati al rincaro al 1° gennaio 2002 in ragione dello 0.3 % (pari all'evoluzione dell'indice dei prezzi al consumo nel periodo novembre 2000 - novembre 2001). A preventivo era stato ipotizzato un tasso di rincaro dell'1.4 %.

La diminuzione della spesa per stipendi e indennità rispetto al preventivo è di 2.6 mio di franchi, pari allo 0.7 %, per il personale amministrativo mentre vi è un aumento di 3.3 mio di franchi, pari all'1.3 %, per i docenti cantonali.

L'applicazione rigorosa delle misure di risparmio sugli stipendi iniziali, la concessione restrittiva delle sostituzioni di personale, abbinata ad una naturale estensione dei tempi di attesa nel caso di nuove nomine e/o incarichi nonché la sensibile riduzione delle altre spese per il personale, hanno permesso di contenere nei limiti del preventivo le spese per il personale amministrativo, assorbendo così pure il maggior onere derivante dal potenziamento di personale presso l'OSC nonché dalla rilevante rivalutazione degli stipendi concessa al personale infermieristico della stessa Organizzazione, non previsti nel Preventivo 2002.

Per il settore scolastico l'aumento della spesa è riconducibile a più fattori: effetto degli interventi per il potenziamento della scuola pubblica, aumento degli effettivi scolastici e del conseguente aumento del numero di docenti, diversa organizzazione dell'insegnamento nel settore dell'apprendistato, ecc. La maggior spesa nel settore professionale è parzialmente compensata dal corrispondente aumento di sussidi federali.

Va rilevata inoltre la flessione fatta registrare dagli "oneri sociali", dovuta alla revisione dell'art. 58 LAF. La modifica entrata in vigore il 1° gennaio 2002 ha comportato una riduzione (- 0.5 %) dell'aliquota contributiva a carico dei datori di lavoro ed ha indirettamente contribuito ad annullare il maggior onere fatto registrare dal personale docente. Nell'importo complessivo, le spese per il personale rappresentano il 30.3 % delle spese totali alla gestione corrente (Consuntivo 2001 = 32.0 %).

Per quanto riguarda l'evoluzione dei posti e degli effettivi degli impiegati e dei docenti rimandiamo ai contenuti delle rispettive tabelle pubblicate nel Rendiconto 2002 del Dipartimento delle finanze e dell'economia e del Dipartimento dell'educazione, della cultura e dello sport.

5.1.2 (31) Spese per beni e servizi (+ 14.2 mio)

Il consuntivo 2002 delle spese per beni e servizi presenta un sorpasso di 14.2 mio di franchi, pari al 6.3 % rispetto al preventivo. Questo importante sorpasso, per il quale il Consiglio di Stato chiede al Parlamento la ratifica con il Consuntivo, è dovuto in modo preponderante a eventi eccezionali e non prevedibili in sede di Preventivo.

In primo luogo si citano ancora le conseguenze dell'incendio nella galleria del San Gottardo del 24 ottobre 2001. Alcuni costi non previsti a Preventivo hanno infatti avuto un impatto sulla gestione 2002; si tratta in particolare delle spese derivanti dalla sistemazione della galleria (fr. 3.1 mio) e per la manutenzione del traffico pesante sull'asse del Gottardo, + fr. 3.3 mio rispetto a quanto preventivato (in questo caso si tratta di spese interamente recuperate dalla Confederazione).

La manutenzione autostradale ha pure subito un incremento quale conseguenza dell'aumento del traffico pesante (+ fr. 2.0 mio). Le spese di manutenzione ordinaria delle strade nazionali sono sussidiate dalla Confederazione in ragione del 75 %. Vi è pure stato un incremento della voce onorari e spese di fr. 3.7 mio, quale conseguenza della fase di progettazione di opere inerenti le strade nazionali; anche in questo caso si tratta comunque di una spesa che viene successivamente attivata e pertanto sussidiata nella misura del 92 % (quota di sussidio per la conservazione SN) dalla Confederazione.

Si segnala inoltre la maggior spesa di 1.0 mio di franchi per il ripristino dei danni alluvionali sulle strade cantonali a seguito dei violenti nubifragi abbattutisi sul Ticino in maggio e novembre 2002.

Altre differenze importanti fra consuntivo e preventivo sono (in mio di franchi):

Spese di affrancazione postale e tasse ccp	+ 0.7	(+ 9.9 %)
Spese giudiziarie tribunale d'appello	+ 0.5	(+ 512.0 %)
Onorari Ministero pubblico	+ 1.1	(+ 78.2 %)
Compensi onorari per assistenza giudiziaria	+ 0.9	(+ 41.3 %)
Interventi corpi pompieri nei boschi	+ 1.4	(+ 2842.0 %)

5.1.3 (32) Interessi passivi (- 5.6 mio)

L'onere per interessi passivi è stato nel 2002 pari a 42.8 mio di franchi, ossia 5.6 mio in meno rispetto alla stima secondo preventivo. Nel corso del 2002 si è proceduto all'emissione di un prestito di fr. 200 mio al tasso del 3.25 %, mentre si è rimborsato un prestito di fr. 62.0 mio alla cassa pensioni (tasso 5 %).

I prestiti del Cantone a favore del Fondo per l'assicurazione contro la disoccupazione sono stati rimborsati totalmente, con una diminuzione nel corso del 2002 di 53.2 mio di franchi.

Il tasso d'interesse medio al 31.12.2002 del debito a lungo termine del Cantone è sceso nuovamente ed è pari al 3.68 %.

L'evoluzione nel periodo 1996-2002 di questo indicatore è il seguente:

31.12.1996	4.77 %
31.12.1997	4.52 %
31.12.1998	4.12 %
31.12.1999	4.08 %
31.12.2000	3.95 %
31.12.2001	3.89 %
31.12.2002	3.68 %

L'onere per interessi passivi è contenuto e rappresenta solo l'1.6 % del totale delle spese correnti (2001 1.7 %).

L'onere netto per interessi (interessi passivi - redditi della sostanza) è per l'anno 2002 positivo di 21.0 mio di franchi (2001 - 17.2 mio), in quanto i redditi della sostanza (63.8 mio) sono superiori per tale importo agli interessi passivi (42.8 mio).

5.1.4 (33) Ammortamenti (- 8.0 mio)

Nel consuntivo 2002 sono stati registrati ammortamenti per complessivi 222.8 mio di franchi (- 8.0 mio rispetto al preventivo), così suddivisi (in mio di franchi):

Ammortamenti amministrativi	208.1	(preventivo 205.0)
Ammortamenti patrimoniali	14.7	(preventivo 25.7)

I beni amministrativi sono stati ammortizzati a consuntivo 2002 con i tassi percentuali per le singole categorie di beni previsti in sede di preventivo - calcolati sui valori di bilancio -, ossia:

Strade	12	%
Fabbricati	12	%
Demanio forestale	12	%
Mobilio	50	%
Contributi per investimenti	25	%
Investimenti A'2000	33 1/3	% (lineare)
Altri investimenti	100	%

Il maggior onere per ammortamenti amministrativi rispetto al preventivo è dovuto essenzialmente all'ammortamento dei titoli amministrativi derivanti dall'acquisto delle azioni Swiss per un totale di fr. 1.7 mio. (si ricorda che i titoli e le partecipazioni amministrative sono registrati a bilancio al 10 % del valore nominale, pertanto dopo l'acquisto si procede all'ammortamento di tale importo), nonché all'abbandono di prestiti LIM e L-tur, per fr. 2.1 mio, nonché l'ammortamento della partecipazione al capitale di dotazione dell'USI (fr. 0.9 mio).

L'ammortamento amministrativo medio 2002, calcolato sul totale dei beni amministrativi da ammortizzare, situazione al 31.12.2002, è pari al 16.51 % (consuntivo 2001 16.40 %, 2000 16.38 %).

Gli ammortamenti patrimoniali concernono le perdite e i condoni su debitori per imposte e crediti (- fr. 11.0 mio rispetto al preventivo).

5.1.5 (34) Partecipazioni a entrate e contributi senza precisa destinazione (+ 0.6 mio)

Questo gruppo comprende le quote spettanti ai comuni sulle entrate cantonali e i contributi di compensazione finanziaria.

L'importo complessivo del gruppo è variato di + fr. 0.6 mio; si segnalano comunque alcune differenze fra consuntivo e preventivo, tra le quali (in mio di franchi):

Contributi di compensazione diretta dei comuni	- 5.0
Contributi di livellamento della potenzialità fiscale dei comuni	+ 5.0
Quota sull'imposta sugli utili immobiliari (TUI)	- 2.0
Quota sulla tassa immobiliare PG	- 0.5
Quota sull'incasso dell'imposta di successione	+ 0.4
Quota sulle imposte delle Holdings	+ 1.3

Il contributo di compensazione diretta dei comuni (- 5.0 mio) è stato influenzato in modo importante dal mancato conguaglio degli importi 2001. Pure il contributo di livellamento della potenzialità fiscale dei comuni (+ 5.0 mio) varia sensibilmente a seguito dell'aumento del gettito delle persone giuridiche.

5.1.6 (35) Rimborsi a enti pubblici (+ 0.3 mio)

Vi è una maggior spesa rispetto al preventivo per quanto attiene ai rimborsi alla Confederazione per le tasse degli stranieri (+ 0.4 mio). Si segnala inoltre un incremento del riparto intercantonale dell'IFD (+ 0.5 mio) ed una diminuzione delle esecuzioni pene in altri istituti (- 0.6 mio.)

5.1.7 (36) Contributi cantonali (+ 27.5 mio)

I contributi cantonali a consuntivo 2002 sono pari a 1'018.5 mio di franchi, ossia di 27.5 mio di franchi (2.8 %) superiori al preventivo.

La maggior spesa è determinata in particolare dall'incremento delle voci contabili dell'Istituto delle assicurazioni sociali ed in special modo dai contributi ordinari alle casse malati (+ 8.5 mio), influenzati dall'importante incremento dei premi LAMal (premio medio ponderato per il Cantone Ticino: + 9.6 %). L'ammontare del sussidio individuale è in stretta relazione con l'entità del premio assicurativo: più il premio è elevato, più alta risulta la quota media cantonale ponderata e di conseguenza più alto sarà il sussidio individuale (ad eccezione dell'ultima fascia di reddito sussidiabile, che mantiene l'importo della sovvenzione annua a fr. 200.00 per gli adulti e a fr. 100.00 per i minorenni). Si segnala inoltre un importante incremento delle prestazioni complementari AI (+ 4.6 mio), dovuto in questo caso all'aumento del numero degli assicurati, non prevedibile in sede di preventivo, ed alla revisione dei limiti di reddito.

I contributi cantonali all'Ente ospedaliero cantonale (EOC) superano il preventivo per 14.4 mio di franchi (consuntivo 173.4 mio, preventivo 159.0 mio) in seguito al riconoscimento dei contributi cantonali per degenze in reparti privati e semi privati in ospedali pubblici o sussidiati, non previsti al momento dell'allestimento del Preventivo 2002. Non erano poi stati inseriti a preventivo 2002 i contributi cantonali a Santésuisse per degenze in reparti privati e semi privati in ospedali pubblici o sussidiati per l'anno 2001, per un importo di importo fr. 13.5 mio.

Per quanto attiene alle riduzioni si segnala la forte diminuzione del contributo cantonale per sostegno all'occupazione (- 9.3 mio) e quella dei contributi straordinari ai disoccupati (- 0.5 mio). Malgrado l'incremento del numero dei disoccupati nel corso del 2002 a seguito del peggioramento della situazione congiunturale, il numero dei beneficiari di misure cantonali è stato inferiore alle previsioni.

Altre differenze importanti fra consuntivo e preventivo sono (in mio di franchi):

Contributo per l'assegno familiare di 1a infanzia	- 0.7
Contributi diversi dell'Ufficio del sostegno sociale e dell'inserimento	- 4.9
Contributi per quote sociali assistiti	- 0.5
Contributi asilanti, ammissione provvisoria e rifugiati	+ 1.4
Contributi per Istituti invalidi minorenni	+ 1.5
Contributi alle Case per anziani	- 0.8
Contributi servizi di assistenza e cura a domicilio	+ 0.8
Contributi per lotta alle tossicomanie	- 1.3
Contributi Festival del film Locarno	+ 2.0
Contributi per misurazioni catastali	- 0.5
Contributi ai comuni per stipendi docenti	- 1.5

La quota dei contributi cantonali in rapporto al totale delle spese correnti è a consuntivo 2002 pari al 39.4 % (consuntivo 2001 39.1 %). L'evoluzione nel periodo 1996-2002 di questo fattore è il seguente:

1996	36.7 %
1997	38.2 %
1998	39.0 %
1999	39.1 %
2000	39.9 %
2001	39.1 %
2002	39.4 %

Il grado di copertura dei contributi (gruppo 46/gruppo 36) è a consuntivo 2002 pari al 39 % (consuntivo 2001 42.5 %):

<u>1996</u>	<u>47.2 %</u>
<u>1997</u>	<u>50.0 %</u>
<u>1998</u>	<u>45.6 %</u>
<u>1999</u>	<u>47.0 %</u>
<u>2000</u>	<u>44.6 %</u>
<u>2001</u>	<u>42.5 %</u>
<u>2002</u>	<u>39.0 %</u>

Come già segnalato nei messaggi sui consuntivi precedenti (2000 e 2001) la quota dei contributi in rapporto al totale delle spese correnti tende a crescere negli anni sia a seguito dell'importante impegno dello Stato nei diversi settori sussidiati (sociale, sanitario, scolastico), sia perché il processo di autonomizzazione di strutture sussidiate in corso tende a trasformare spese proprie di funzionamento in oneri per contributi (p. es. istituzione della SUPSI, ecc.).

36 Contributi cantonali lordi **(in mio fr.)**

	Consuntivo 2000	Consuntivo 2001	Consuntivo 2002	Preventivo 2003
1 Fondi centrali AVS/AI/AF	98	99	99	113
2 Casse malati	147	149	160	158
3 Prestazioni complementari AVS/AI	130	132	149	153
4 Assegni familiari	15	15	17	16
5 Abitazioni	18	17	15	13
6 Cure e mantenimento a domicilio e appoggio	9	9	11	12
7 Istituti casi AI minorenni e invalidi adulti	10	19	26	27
8 Istituti per anziani	12	15	16	18
9 Giovani, maternità e infanzia	18	20	21	22
10 Ente ospedaliero cantonale	140	148	173	183
11 Cardiocentro	3	8	0	6
13 Ospedalizzazioni fuori cantone	11	9	11	9
14 Sostegno sociale e inserimento	52	50	49	55
15 Asilanti e ammissione provvisoria	26	23	23	22
16 Sostegno all'occupazione	21	12	8	12
17 Assegni di studio, tirocinio e perfez. professionale	16	16	17	14
18 Cantoni universitari	24	25	25	25
19 Università della Svizzera italiana	16	18	20	21
20 Scuola Universitaria professionale	20	21	22	23
21 Stipendi docenti comunali	43	45	48	51
22 Corsi di formazione professionale	10	10	9	10
23 Imprese di trasporto	20	22	23	26
Altri contributi	60	56	77	67
Totale	919	938	1019	1056

Contributi cantonali secondo il DL concernente la modifica del sistema di sussidiamento a enti, istituti, associazioni, fondazioni e aziende autonome

CRB	Conto	Testo VdC	Cons. 2000	Cons. 2001	Cons. 2002	Prev. 2003
130	365011	CONTRIBUTI CANT. AI CONSULTORI MATRIMONIALI-FAMILIARI	390	494	486	599
151	365012	CONTRIBUTO CANT. AL CENTRO DI FORMAZIONE	106	114	109	110
182	362002	CONTRIBUTI CANT. AI COMUNI PER CORSI REGIONALI PC	262	283	300	300
182	362003	CONTRIBUTI CANT. AI COMUNI PER ATTREZZATURE PC E MANUTENZIONI	0	12	4	4
182	362004	CONTRIBUTI CANT. ALLE REGIONI PER MATERIALE DICC	2	0	69	15
182	362005	CONTRIBUTI CANT. PER INTERVENTI PARTICOLARI	112	79	82	150
231	362006	CONTRIBUTI CANT. AI SERVIZI DI ASSISTENZA E CURA A DOMICILIO	0	0	3'640	3'048
231	365025	CONTRIBUTI CANT. AI SERVIZI DI APPOGGIO	0	0	1'239	1'433
232	362006	CONTRIBUTI CANT. AI SERVIZI DI ASSISTENZA E CURA A DOMICILIO	2'466	2'535	0	0
232	365022	CONTRIBUTI CANT. AGLI ISTITUTI CASI AI MINORENNI (T.232.04)	3'211	2'766	5'036	0
232	365024	CONTRIBUTI CANT. A ISTITUTI PER INVALIDI ADULTI (T.232.05)	12'720	16'375	20'442	0
232	365025	CONTRIBUTI CANT. AI SERVIZI DI APPOGGIO	1'562	1'148	0	0
232	365026	CONTRIBUTI CANT. ALLE CASE PER ANZIANI (T.232.06)	12'222	14'498	15'834	18'376
232	365027	CONTRIBUTI CANT. PER PROVVEDIMENTI INTEGRAZIONE SOCIO-PROF.	524	565	746	0
233	365027	CONTRIBUTI CANT. PER PROVVEDIMENTI INTEGRAZIONE SOCIO-PROF.	0	0	0	617
233	365131	CONTRIBUTI CANT. AGLI ISTITUTI CASI AI MINORENNI (T.233.01)	0	0	0	4'644
233	365132	CONTRIBUTI CANT. A ISTITUTI PER INVALIDI (T.233.02)	0	0	0	22'063
235	362007	CONTRIBUTI CANT. AI CONSORZI PROFILATTICI E MATERNI	177	0	0	0
235	365028	CONTRIBUTI CANT. PER LE COLONIE DI VACANZA (T.235.01)	463	492	462	610
235	365029	CONTRIBUTI CANT. PER FORMAZIONE MONITORI DI COLONIA	41	53	63	65
235	365032	CONTRIBUTI CANT. AGLI ASILI NIDO (T.235.02)	5'086	5'588	5'348	5'555
235	365033	CONTRIBUTI CANT. AGLI ISTITUTI PER CASI SOCIALI (T.235.03)	9'161	9'609	10'274	10'444
235	365034	CONTRIBUTI CANT. AI FOYERS (T.235.04)	1'838	2'352	2'729	3'037
235	365035	CONTRIBUTI CANT. A ENTI E ASSOCIAZIONI DI AIUTO ALLA FAMIGLIA	1'198	1'370	1'317	1'596
295	364002	CONTRIBUTI CANT. ALL'ENTE OSPEDALIERO CANTONALE	140'349	147'783	173'336	183'130
296	365043	CONTRIBUTI CANT. PER SPESE DEL PERSONALE	2'434	2'498	2'548	2'600

CRB	Conto	Testo VdC	Cons. 2000	Cons. 2001	Cons. 2002	Prev. 2003
296	365044	CONTRIBUTI CANT. PER ACQUISTO AUTOAMBULANZE E ATTREZZATURE	163	144	346	150
297	365046	CONTRIBUTI CANT. ALLE ANTENNE	962	978	650	1'500
402	363001	CONTRIBUTI CANT. DI GESTIONE ALL'USI (T.402.01)	8'000	8'500	9'300	9'300
402	363002	CONTRIBUTI CANT. PER STUDENTI ALL'USI	8'267	9'814	11'139	11'500
434	362008	CONTR. CANT. AI COMUNI PER STIPENDI DOCENTI SCUOLA INFANZIA	11'340	12'066	12'845	0
435	362008	CONTR. CANT. AI COMUNI PER STIPENDI DOCENTI SCUOLA INFANZIA	0	0	0	13'350
435	362020	CONTR. CANT. AI COMUNI PER STIPENDI DOCENTI SCUOLA ELEMENTARE	0	0	0	37'800
436	362008	CONTR. CANT. AI COMUNI PER STIPENDI DOCENTI SCUOLA INFANZIA	31'604	33'360	35'330	0
560	365073	CONTRIBUTI CANT. PER TESTI DIDATTICI	26	20	19	20
562	363003	CONTRIBUTO CANT. ALLA SUPSI	20'178	20'942	22'471	23'210
650	365081	CONTRIBUTO CANT. ALL'ORCHESTRA SVIZZERA ITALIANA	3'524	3'447	3'468	3'479
658	365083	CONTRIBUTI CANT. AI MUSEI REGIONALI	400	499	0	0
661	365083	CONTRIBUTI CANT. AI MUSEI REGIONALI	0	0	1'084	784
765	366039	CONTRIBUTI CANT. PER CONSERVAZIONE PAESAGGIO	261	386	204	300
772	365092	CONTRIBUTI CANT. PER GESTIONE AMBIENTI NATURALI	282	289	273	320
782	365095	CONTRIBUTI CANT. PER AMMORTAMENTO ATTREZZATURE SPAZZANEVE	235	180	184	180
810	365096	CONTRIBUTI CANT. PER PARTECIPAZIONE A MANIFESTAZIONI	2	1	0	5
833	365099	CONTRIBUTO CANT. ALL'ENTE TICINESE PER IL TURISMO	900	800	814	0
833	365100	CONTRIBUTO CANT. PER PROMOVIMENTO ARTIGIANATO	49	61	92	50
835	365102	CONTRIBUTI CANT. PER SEGRETARIATO E ANIMAZIONE	365	390	434	420
851	365103	CONTRIBUTI CANT. PER PRODUZIONE VEGETALE	556	578	549	560
851	365107	CONTRIBUTI CANT. PER PROPAGANDA PRODOTTI AGRICOLI	160	182	283	150
TOTALE			281'598	301'251	343'549	361'474

5.2 Sorpasso crediti di preventivo

(31) Spese per beni e servizi

Dipartimento delle istituzioni

130.318001	Onorari e spese per consulenze	+ fr.	650'000.00
	motivo: mandato per inchiesta permessi di dimora (RG no. 3558, 19.7.2002 e RG no. 6210, 20.12.2002)		
161.318059	Spese giudiziarie Tribunale d'Appello	+ fr.	600'000.00
	motivo: parziale accoglimento ricorso relativo al signor Walter Canepa (RG no. 1755, 17.4.2002)		
165.318001	Onorari per incarichi Ministero pubblico	+ fr.	1'200'000.00
	motivo: complessità delle inchieste svolte (RG no. 6228, 23.12.2002)		
171.318034	Onorari per assistenza giudiziaria/Preture	+ fr.	700'000.00
	motivo: spesa preventivata insufficiente (RG no. 6229, 23.12.2002)		
182.318065	Spese soccorso d'emergenza sanitaria	+ fr.	170'000.00
	motivo: costituzione del dispositivo sanitario per il caso di incidente maggiore (DIM) (RG no. 5420, 20.11.2001)		
185.313020	Nuove confezioni Arsenale cantonale	+ fr.	160'000.00
	motivo: fornitura supplementare di 1'200 giacche d'uscita; spesa interamente rimborsata dalla Confederazione (RG no. 1587, 9.4.2002)		

Dipartimento dell'educazione, della cultura e dello sport

443.318328	Trasporti allievi scuole speciali	+ fr.	220'000.00
	motivo: credito di preventivo insufficiente; maggior costo coperto dai sussidi UFAS (RG no. 5920, 10.12.2002)		
652.318284	Onorari e spese per fonti letterarie	+ fr.	150'000.00
	motivo: progetto "fonti e materiali per la storia della cultura della Svizzera italiana"; spesa coperta dal sussidio federale per la difesa della cultura italiana e dal fondo Lotteria intercantonale (RG no. 680, 20.2.2002)		

Dipartimento del territorio

741.318212	Interventi corpi pompieri in boschi motivo: numerosi incendi di boschi, tra i quali alcuni anche di particolare gravità (RG no. 621, 11.2.2003)	+ fr.	1'371'176.55
786.314042	Manutenzione autostradale motivo: maggiori oneri per gestione traffico pesante; spese coperte nella misura del 77 % dai contributi federali (RG no. 6132, 17.12.2002)	+ fr.	1'000'000.00
786.314049	Spese incendio galleria S. Gottardo motivo: incendio del 24 ottobre 2001; spese per le quali verranno richiesti ricuperi presso la Confederazione, Assicurazioni e altri Enti (RG no. 5987, 18.12.2001 e RG no. 2619, 4.6.2002)	+ fr.	3'457'019.00
786.318346	Spese gestione traffico pesante su SN motivo: notevole incremento delle prestazioni; costi interamente recuperati dalla Confederazione (RG no. 3325, 5.7.2002)	+ fr.	5'700'000.00

Dipartimento delle finanze e dell'economia

948.311041	Arredamento e mobilio per ufficio motivo: sostituzione mobilio presso la Sezione della circolazione (RG no. 1395, 26.3.2002)	+ fr.	100'400.00
951.311012	Apparecchi uffici di collocamento motivo: fornitura di nuovi PC per la Sezione del lavoro; spesa interamente rimborsata dalla Confederazione (RG no. 5371, 12.11.2002)	+ fr.	162'000.00
951.318001	Onorari e spese per consulenze CSI motivo: adeguamento programmi dell'applicazione "conducenti" della Sezione della circolazione, a seguito della revisione parziale dell'Ordinanza 27 ottobre 1976 sull'ammissione alla circolazione di persone e veicoli (OAC) (RG no. 3225, 2.7.2002)	+ fr.	400'000.00

(36) Contributi cantonali

Dipartimento delle istituzioni

126.365009 Contributi alle sale cinematografiche + fr. 125'000.00

motivo: richieste superiori alle aspettative;
contributi coperti dal fondo di riserva
(RG no. 4365, 18.9.2002)

Dipartimento della sanità e della socialità

210.365014 Contributi cant. ordinari alle casse malati + fr. 8'900'000.00
210.366002 Prestazioni complementari AI + fr. 2'500'000.00

motivo: maggiori richieste di assegnazione
di sussidi
(RG no. 6069, 17.12.2002)

295.364002 Contributi all'Ente Ospedaliero + fr. 14'096'928.00

motivo: finanziamento ospedalizzazioni nei
reparti privati e semiprivati a seguito della
decisione del Tribunale federale delle
assicurazioni del 30.11.2001 in base alla LAMal
(RG no. 6220, 23.12.2002; RG no. 331,
21.1.2003 e RG no. 847, 25.2.2003)

295.365042 Contributi cant. al Cardiocentro Lugano + fr. 5'752'500.00

motivo: importo anno 2002 riconosciuto alla
Fondazione in base alla decisione del
Dipartimento federale di giustizia e polizia
del 16.8.2001
(RG no. 329, 21.1.2003)

295.365122 Contr. cant. degenze camere private 2001 + fr. 13'465'891.00

motivo: quota a carico del Cantone stabilita
dall'accordo con Santésuisse
(RG no. 330, 21.1.2003)

Dipartimento dell'educazione, della cultura e dello sport

412.366028 Assegni di studio e di tirocinio + fr. 834'200.00
412.366030 Contr. cant. per perfezionamento prof. + fr. 250'800.00

motivo: crediti di preventivo non sufficienti
per soddisfare le richieste
(RG no. 6227, 23.12.2002)

430.366052 Contr. cant. per mat. allievi scuole private + fr. 385'000.00

motivo: sussidio cantonale;
spesa parzialmente coperta dalla
partecipazione comunale
(DL 4.6.2002)

434.362008	Contr. cant. per stipendi docenti SI	+ fr.	446'000.00
436.362008	Contr. cant. per stipendi docenti SE	+ fr.	332'000.00
	motivo: ammontare preventivato inferiore al fabbisogno (RG no. 6222, 23.12.2002)		
436.366033	Contr. cant. per provvedimenti pedagogici	+ fr.	200'000.00
	motivo: aumento richieste; spesa coperta dal sussidio federale (RG no. 4263, 10.9.2002)		
650.365053	Contr. cant. al Festival del film Locarno	+ fr.	500'000.00
	motivo: a seguito DL 6.06.2001 (RG no. 6223, 23.12.2002)		
650.365129	Contr. cant. per Expo 02	+ fr.	390'000.00
	motivo: organizzazione manifestazioni come al DL sulla partecipazione del Cantone Ticino a Expo.02 (RG no. 6221, 23.12.2002)		
661.365083	Contr. cant. ai musei regionali	+ fr.	280'000.00
	motivo: modifica della legge sui musei del 4.6.2002 (RG no. 6224, 23.12.2002)		

Dipartimento del territorio

767.366053	Contr. cant. per facilitazioni tariffali	+ fr.	650'000.00
	motivo: promozione dell'uso del trasporto pubblico (DL 26.6.2002)		

Dipartimento delle finanze e dell'economia

831.365098	Contr. cant. per promozioni economiche	+ fr.	2'150'000.00
833.365101	Contr. cant. per promozioni turismo	+ fr.	500'000.00
	motivo: misure a favore dell'economia ticinese a seguito dei problemi causati dalla galleria del S. Gottardo (DL 27.6.2002)		

5.3 Osservazioni ai singoli gruppi di ricavi

5.3.1 (40) Imposte (+ 83.0 mio)

Il confronto fra consuntivo e preventivo dei ricavi per imposte è il seguente (in mio di franchi):

	Consuntivo 2002		Preventivo 2002	
Imposte persone fisiche	680.6		685.3	
Imposte alla fonte	62.9		62.0	
Imposte suppletorie e multe	7.5	751.0	6.0	753.3
Imposte persone giuridiche		349.4		246.5
Imposta maggior valore immobiliare	0.4		0.5	
Imposta sugli utili immobiliari	26.0	26.4	26.0	26.5
Tasse d'iscrizione registro fondiario	44.5		47.0	
Imposta sul bollo	39.5	84.0	38.1	85.1
Imposte di successione e donazione		42.7		36.1
Tombole e lotterie	3.0		3.0	
Imposta sui cani	1.0		1.0	
Imposta compagnie di assicurazione	6.0		5.8	
Imposte di circolazione e navigazione	94.2	104.2	94.2	104.0
		1'357.7		1'251.5

In merito all'evoluzione dei gettiti delle imposte cantonali e in particolare per quanto riguarda la stima dei gettiti delle imposte delle persone fisiche e di quelle giuridiche il Consiglio di Stato aveva già informato il Parlamento in data 16 settembre 2002 nel comunicato relativo al risultato del pre-consuntivo 2002. Con il consuntivo 2002 si confermano in grandi linee i gettiti fiscali preannunciati nel citato documento.

Il gettito di competenza delle persone fisiche viene stimato per l'anno 2002 a 680 mio di franchi (preventivo fr. 685 mio). I gettiti fiscali degli anni precedenti non vengono rivalutati. I debitori per imposte delle persone fisiche sono confermati ai livelli del 2001.

Il gettito di competenza dell'anno 2002 delle persone giuridiche viene stimato come a preventivo 246 mio di franchi. I gettiti di competenza degli anni precedenti vengono rivalutati per complessivi 102.1 mio di franchi. La forte rivalutazione dei gettiti fiscali è dovuta in particolare all'importante incremento degli utili e quindi delle tassazioni delle banche e delle società a tassazione speciale per gli anni 1999, 2000 e 2001.

Complessivamente nei conti 2002 viene registrato un gettito delle imposte delle persone giuridiche di 349.4 mio di franchi a fronte dei 246.5 mio di franchi preventivati. I debitori per imposte delle persone giuridiche aumentano in conseguenza delle rivalutazioni di gettito.

L'incasso per imposte di successione e donazione è stato di 42.7 mio di franchi rispetto ai 36.1 mio preventivati, importo raggiunto grazie ad alcune successioni importanti.

I gettiti 2002 delle imposte del settore immobiliare, ossia l'imposta sugli utili immobiliari, 26.0 mio di franchi (uguale alla stima di preventivo) e delle tasse d'iscrizione a registro fondiario, 44.5 mio di franchi (- 2.5 mio rispetto al preventivo) non mostrano ancora una ripresa economica in questo settore.

Segnaliamo che per l'imposta alla fonte il valore di consuntivo è in linea con le stime di preventivo (+ 0.9 mio), come pure le imposte di circolazione e navigazione (stesso importo come a preventivo); constatiamo inoltre il lieve incremento degli incassi relativi all'imposta sul bollo (+ 1.4 mio).

Il gettito complessivo delle imposte cantonali, comprese le citate rivalutazioni dei gettiti fiscali delle persone giuridiche degli anni precedenti, è pari a 1'357.7 mio di franchi, ossia 106.6 mio di franchi in più rispetto all'importo preventivato (1'251.5 mio).

5.3.2 (41) Regalie, monopoli, patenti e concessioni (- 0.3 mio)

Sostanzialmente l'importo stimato a Preventivo (122.4 mio) è stato rispettato a consuntivo (122.1 mio), in quanto all'interno del gruppo vi è stato un certo equilibrio che ha pareggiato le oscillazioni dei singoli conti.

Alcune differenze importanti fra consuntivo e preventivo sono (in mio di franchi):

Tasse sui Kursaal	- 0.2
Proventi della Lotteria intercantonale	+ 0.2
Tasse di concessioni demanio	+ 0.6
Ricavi estrazioni materiali da laghi e fiumi	- 0.2
Concessioni aree di servizio	- 0.5
Tasse utilizzazione acque	+ 0.5
Riparto vendita sale	- 0.4

5.3.3 (42) Redditi della sostanza (+ 5.8 mio)

I redditi della sostanza sono stati per l'anno 2002 superiori alla stima di preventivo per 5.8 mio di franchi, pari al 10 %.

Malgrado la forte riduzione dei tassi d'interesse nel corso del 2002 rispetto al momento della formulazione del preventivo, gli interessi sui conti correnti bancari hanno subito un leggero incremento (+ fr. 1.0 mio) in quanto nell'ultimo trimestre è stato privilegiato il conto corrente più redditizio rispetto al piazzamento a termine; questo ultimo ha invece fruttato meno rispetto alle ipotesi di preventivo (- 5 mio). Positivi anche i proventi corrisposti nel 2002 dalle due principali partecipazioni del Cantone, relativi all'esercizio 2001: 22.0 mio per l'utile riversato dall'AET (preventivo 12.0 mio) e 13.1 mio quello riversato dalla Banca dello Stato, leggermente inferiore alle stime di preventivo (14.0 mio).

5.3.4 (43) Ricavi per tasse, multe, vendite e rimborsi (+ 21.1 mio)

Il gettito di questo gruppo di ricavi è superiore al preventivo per 21.1 mio di franchi, pari all' 11.3 % (consuntivo importo pari a fr. 207.5 mio, preventivo fr. 186.4 mio).

Il maggior ricavo è da imputare in particolare al rimborso nel corso del 2002 di 13.0 mio di franchi per recupero spese inerenti l'incidente della galleria del S. Gottardo (+ 7.8 mio) e la gestione del traffico pesante (+ 5.2 mio).

Altre differenze importanti fra consuntivo e preventivo sono (in mio di franchi):

Tasse stranieri	+ 1.7
Tasse per Uffici esecuzione e fallimenti	+ 3.6
Tasse servizio conducenti	- 1.2
Tasse iscrizioni RC	- 0.4
Devoluzioni allo Stato	- 1.3
Tasse spese di giustizia	- 1.6

Rimborso spese d'esercizio arsenale	- 0.8
Ricuperi da AVS AI PC e altri enti assicurativi	+ 2.5
Rimborso asilanti	+ 3.1
Prestazioni proprie costruzione, manutenzione e conservazione strade nazionali	+ 5.2
Ricupero premi assicurazione inf. del personale	- 0.3

5.3.5 (44) Partecipazione a entrate e contributi senza precisa destinazione (+ 2.6 mio)

In questo gruppo di ricavi vengono registrate le quote-parti spettanti al Cantone sulle entrate federali.

Ancora una volta si segnala la forte rivalutazione dei gettiti della quota-parte cantonale dell'imposta federale diretta riferita agli anni precedenti (+ 11.1 mio). Il gettito dell'imposta federale diretta dell'anno di competenza 2002 viene confermato a 123.0 mio di franchi come a preventivo. L'imposta federale diretta incassata da altri cantoni è superiore al preventivo per 1.4 mio di franchi. I debitori per la quota cantonale IFD al 31.12.2002 si sono ridotti a fronte dell'accelerazione degli incassi.

Al contrario dell'imposta federale diretta i bonifici della Confederazione per il 2002 hanno segnato un importo inferiore a quello stimato a preventivo: per la quota cantonale sull'incasso dell'imposta preventiva (- 8.9 mio) e per la quota di perequazione finanziaria sull'imposta federale diretta (20.4 mio, 1.7 mio in meno del preventivo).

5.3.6 (45) Rimborsi da enti pubblici (+ 3.8 mio)

Questo gruppo contiene i rimborsi da altri enti pubblici, in particolare quelli della Confederazione, per compiti di loro competenza svolti dal Cantone. Il settore più importante è quello degli asilanti e dell'ammissione provvisoria di rifugiati, il cui rimborso da parte della Confederazione nell'anno 2002 è stato pari a 26.2 mio di franchi, contro i 22.8 previsti a Preventivo (+ 3.4 mio). Complessivamente le cifre di consuntivo concordano con quelle di preventivo.

5.3.7 (46) Contributi per spese correnti (+ 0.5 mio)

I contributi da terzi per spese correnti del Cantone sono stati nel 2002 pari a 396.8 mio di franchi, ossia di 0.5 mio di franchi, pari allo 0.1 %, maggiori rispetto al preventivo. I contributi da terzi provengono nel 2002 dalla Confederazione per il 65.2 % (2001 67.7 %, 2000 65.2 %), da comuni e consorzi comunali per il 33.1 % (2001 30.7 %, 2000 33.1 %) e da fonti diverse per l'1.7 % (2001 1.6 %, 2000 1.7 %).

La differenza più importante rispetto al preventivo concerne il maggior prelievo dai comuni paganti per il livellamento della loro potenzialità fiscale (consuntivo 29.1, preventivo 24.0, quindi più 5.1 mio) e corrisponde all'importo bonificato ai comuni beneficiari. Al riguardo rimandiamo alle considerazioni del cap. 5.1.5.

Altre differenze importanti fra consuntivo e preventivo sono (in mio di franchi):

Contributi federali per le prestazioni complementari AVS/AI	- 2.4
Contributi comunali per assicurazioni sociali	+ 4.7
Contributo federale per le casse malati	- 2.0
Contributi dei comuni per le assicurazioni sociali	- 0.4
Contributi spese d'esercizio scuole speciali	+ 2.1
Contributi federali per esercizio e manutenzione strade nazionali	- 1.2
Dazio federale sui carburanti	- 3.3
Tassa federale sul traffico pesante	- 0.5

5.4 Conto degli investimenti

(in mio fr.)	Cons. 2002	Prev. 2002	Cons. 2001	C'02 / P'02 Assol.	P'02 %
Investimenti lordi	392.9	419.0	361.3	-26.1	-6.2
- Entrate per inv. senza rimborso prestiti AD	-177.5	-181.6	-154.9	+4.1	-2.3
Investimenti netti senza prestiti AD	215.4	237.3	206.4	-21.9	-9.2
- Rimborso prestiti dal Fondo AD	-53.2	-54.3	-70.2	+1.1	-2.0
Investimenti netti	162.2	183.0	136.2	-20.8	-11.4

L'investimento lordo realizzato nel 2002 ammonta a 392.9 mio di franchi; esso risulta inferiore di 26.1 mio di franchi (pari a - 6.2 %) all'ipotesi di preventivo.

Le entrate per investimenti senza il rimborso prestiti AD realizzate nel 2002 ammontano a 177.5 mio di franchi; esse risultano superiori di 4.1 mio all'ipotesi di preventivo. Quindi l'investimento netto senza i rimborsi AD realizzato nel 2002 ammonta a 215.4 mio di franchi; esso risulta inferiore di 21.9 mio di franchi (pari a - 9.2 %) all'ipotesi di preventivo.

Considerato il rimborso prestiti dal Fondo AD pari a 53.2 mio di franchi invece di 54.3 mio di franchi come preventivato, l'onere netto per investimenti realizzato nel 2002 ammonta a 162.2 mio di franchi e risulta inferiore di 20.8 mio di franchi (pari a - 11.4 %) rispetto al dato di preventivo.

Le variazioni del consuntivo rispetto al preventivo sono da attribuire principalmente alla maggior spesa in contributi per investimenti a istituzioni private (12.0 mio) e alla minor spesa per investimenti in beni amministrativi (37.4 mio), di cui:

- opere del genio civile - 12.5 mio;
- costruzione edile - 24.3;

A commento della tabella di confronto fra consuntivo e preventivo 2002 degli oneri cantonali netti per investimenti, si osserva quanto segue:

11 Amministrazione generale (- 6.5 mio)

I principali scostamenti tra il preventivo e il consuntivo 2002 sono riconducibili principalmente a:

1. Bellinzona: stabile Carmagnola, SL

Al momento della stesura del preventivo, il messaggio non era ancora stato allestito e la relativa spesa non vi figurava (+ 0.83 mio) (DL 27.06.01).

2. Bellinzona: Palazzo delle Orsoline, ristrutturazione

L'esecuzione dei lavori è stata accelerata al fine di rispettare i termini di consegna, che coincidono con i festeggiamenti dell'entrata del Cantone nella Confederazione (+ 1.20 mio).

3. Bellinzona: Istituto batteriosierologico

Il ritardo nell'esecuzione di parte dei lavori è dovuto, come già riportato nel precedente commento (2001), ai ricorsi inoltrati contro alcune importanti delibere. Le procedure ricorsuali hanno ostacolato anche l'esecuzione di opere collaterali quali impianti elettrici, sanitari, ecc. (- 2.57 mio).

4. Bellinzona: sistemazione logistica, PILOBE 2° fase

La posizione più importante del messaggio in oggetto è quella della ristrutturazione dell'ex Archivio. L'inizio dei lavori è stato ritardato rispetto a quanto inizialmente programmato, poiché un'analisi approfondita delle necessità espresse dai servizi che usufruiranno degli spazi ha portato alla ridefinizione del concetto di intervento, modificando in modo particolare gli aspetti strutturali dell'edificio. A ciò si aggiunge anche un adeguamento del concetto alle nuove norme sull'isolamento termico (- 1.11 mio).

La ricerca della soluzione tecnica per la sostituzione della centrale telefonica della Residenza governativa, eseguita dal CSI, è durata più a lungo di quanto programmato e la fornitura è prevista soltanto nel corso del 2003. Anche i lavori di ristrutturazione dello stabile ex-Archivio sono iniziati da poco e pertanto non è stato ancora possibile procedere con le forniture delle apparecchiature informatiche e telematiche (- 0.46 mio).

5. Bellinzona: centrale a legna, Torretta

Al momento della stesura del preventivo, il messaggio non era ancora stato allestito e la relativa spesa non vi figurava (+ 2.03 mio) (DL 27.06.01).

6. Bellinzona: centrale termica Residenza governativa

È stato possibile recuperare i ritardi iniziali del progetto, le cui cause sono state descritte nel commento sul consuntivo 2001 (+ 1.40 mio).

7. Bellinzona: CSI potenziamento centro, 2° fase

La sostituzione dell'elaboratore centrale pianificata per la fine del 2002 è stata posticipata al 2003, giacché la potenza dell'attuale elaboratore è stata giudicata sufficiente (- 0.66 mio).

8. Lugano: ex stabile UBS

E' stato possibile recuperare solo parzialmente il ritardo segnalato nel commento al consuntivo 2001 (- 1.96 mio). Alcune attività legate in particolare alla sicurezza degli impianti antincendio e di trasporto hanno avuto incidenza sul programma dei pagamenti. I tempi di consegna sono stati per contro rispettati.

Una parte del credito è destinata a lavori di trasformazione presso il PGL, che non si è potuto iniziare poiché la ristrutturazione generale dell'edificio è in fase di pianificazione (- 1.19 mio).

9. Inventario dei beni culturali tutelati

Il messaggio è stato approvato dal Gran Consiglio soltanto alla fine del 2002, pertanto i lavori per la nuova applicazione inizieranno nel corso del 2003 (- 0.65 mio).

10. FiscoNew

Ritardi nella definizione e nel perfezionamento dei contratti con la società esterna incaricata della personalizzazione della soluzione informatica scelta (la VRSG di S. Gallo) hanno comportato lo slittamento al 2003 dei pagamenti inizialmente previsti per il 2002 (- 1.46 mio).

11. Credito-quadro per ristrutturazioni

L'approvazione del messaggio da parte del Parlamento è avvenuta nel settembre 2000; quindi con un ritardo di ca. 9 mesi sul programma. Ricordiamo che il CQ è quadriennale e riferito, nel caso specifico, al periodo 2000-2003. All'inizio del 2002 alla direzione dell'Area di manutenzione (responsabile della gestione del credito quadro), vi è stato un avvicendamento. Di conseguenza si è proceduto ad una riprogrammazione d'alcuni interventi che hanno ritardato i lavori. Il credito-quadro scade alla fine dell'anno corrente e si prevede di recuperare il ritardo accumulato (- 2.70 mio).

12. Amministrazione 2000 (+ 0.5 mio)

Per informazioni dettagliate si rimanda al capitolo 9 di questo Messaggio.

21 Polizia (- 1.8 mio)

La minor spesa è da attribuire principalmente a:

1. Comando di polizia

I lavori relativi alla 2° fase del concorso di progettazione sono terminati a dicembre. Il ritardo iniziale nella definizione del programma e nell'approvazione del credito da parte del Parlamento non ha potuto per ora essere recuperato poiché i tempi tecnici legati alle procedure di concorso non possono essere ridotti (- 1.41 mio).

22 Giustizia (- 6.4 mio)

La minor spesa è da attribuire principalmente a:

1. Cadro: strutture carcerarie

Il ritardo è imputabile essenzialmente alla sospensione dei lavori decisa nell'estate del 2002. Le necessarie verifiche tecniche e finanziarie si sono concluse e l'inizio completo dei lavori è programmato per aprile 2003 (- 4.49 mio).

2. Lugano: Palazzo di giustizia

Il ritardo accumulato nella ristrutturazione del palazzo ex UBS ha avuto ripercussioni anche su questo progetto, poiché i lavori sono vincolati allo spostamento dei servizi presso lo stabile ex UBS (- 1.22 mio).

3. Ministero pubblico e Tribunale penale

Sono già stati spesi fr.160'000.00 (- 0.44 mio).

31 Ospedali ed altre istituzioni sanitarie (- 2.3 mio)

La minor spesa è da attribuire principalmente a:

1. Mendrisio: OSC

Non è stato possibile recuperare il ritardo segnalato nel commento al consuntivo 2001 (- 3.86 mio).

La maggior entrata è da attribuire a:

2. Mendrisio: OSC

È stato possibile anticipare parte del finanziamento che la Confederazione versa per il progetto globale di ristrutturazione (+ 1.47 mio).

32 Istituti di reintegrazione, 33 Istituti per anziani e 34 Istituti e colonie per bambini (+ 4.3 mio)

Per il 2002 il versamento degli acconti previsti ha seguito lo stato d'avanzamento dei lavori. Di conseguenza è stato possibile anticipare gli acconti per la ristrutturazione delle case per anziani di Acquarossa, Brissago, Locarno, San Giuseppe Tesserete, unitamente alla costruzione della nuova casa per anziani di Massagno. Ciò influisce in modo positivo sugli enti di diritto privato in fatto di riconoscimento di minori oneri per interessi passivi, che in parte sono riportati nella gestione corrente.

1. Insegnamento (- 7.5 mio)

Alle uscite i principali scostamenti rispetto al preventivo sono da attribuire principalmente a:

2. Barbengo: SM

Prima di iniziare i lavori il Cantone deve attendere che il Comune trasferisca nella nuova sede le Scuole elementari, che ora occupano le aule. L'importo a preventivo rappresenta la quota di riscatto che il Cantone verserà al Comune. Ciò sarà possibile unicamente quando l'edificio comunale sarà realizzato. Si presume che i tempi siano ancora lunghi (- 0.50 mio).

3. Bedigliora: SM

Il ritardo accumulato nei pagamenti è provocato essenzialmente dalle condizioni meteorologiche dell'autunno che hanno inciso in modo sensibilmente negativo sullo svolgimento dei lavori (- 1.07 mio).

4. Bellinzona: SM 1

Il ritardo dovuto al posticipo dell'apertura di cantiere non è stato recuperato. Ricordiamo che prima dell'inizio dei lavori si è presentata la necessità di superare alcune difficoltà tecniche e giuridiche relative alla vicinanza di un'infrastruttura privata che avrebbe potuto subire inconvenienti dalla presenza del cantiere. Il programma lavori è stato aggiornato di conseguenza e procede ora secondo quanto stabilito (- 2.41 mio).

5. Bellinzona: SM 2

Le procedure di concorso per l'attribuzione dei mandati di progettazione hanno richiesto più tempo del previsto causando un ritardo nell'inizio della fase di progettazione (- 0.79 mio).

6. Camignolo: SM

I lavori per la consegna alla SL (Sezione logistica) di una proposta di progetto che soddisfi le esigenze poste non hanno permesso finora di giungere ad una soluzione che possa essere sviluppata ai fini della realizzazione; di conseguenza gli onorari di progettazione non sono stati pagati (- 0.50 mio).

7. Cevio: SM

Il progetto ha subito ritardi iniziali nella soluzione del problema della viabilità con il Comune e il Dipartimento del territorio. Le trattative hanno ritardato la preparazione e la presentazione della domanda di costruzione. Il cantiere è stato aperto nel mese di febbraio 2003 anziché ottobre 2002 (- 1.77 mio).

8. Gravesano: SM

Il ritardo accumulato nei pagamenti è dovuto essenzialmente alle condizioni meteorologiche dell'autunno che hanno inciso in modo sensibilmente negativo sullo svolgimento dei lavori (- 0.56 mio).

9. Morbio inferiore: SM

Il credito si riferisce al risanamento del tetto e delle facciate dell'edificio. Per quanto concerne il tetto i lavori sono iniziati e procedono secondo il programma aggiornato. La problematica relativa alle facciate per contro necessita di un'analisi approfondita per la ricerca di una soluzione tecnicamente valida e finanziariamente sopportabile. Si tratta di un edificio, realizzato oltre 30 anni fa, con materiale che si rivela ora molto sensibile e poco adatto al tipo di costruzione (- 1.46 mio).

10. Riva San Vitale: SM

Prima dell'avvio della progettazione è stato necessario seguire una trattativa, ancora in corso con il Comune, per la ridefinizione della zona pianificatoria. La situazione attuale, infatti, pone alcune difficoltà sia al Comune sia al Cantone nel risolvere in particolare la problematica degli accessi e della viabilità (- 0.50 mio).

11. Lugano: Centro professionale commerciale

Al momento della stesura del preventivo il messaggio non era ancora stato allestito e di conseguenza mancava la necessaria base legale. Il Parlamento ha approvato il credito nella seduta del 27 gennaio 03 (- 0.50 mio).

12. Bellinzona: stabile Torretta

I lavori e i relativi pagamenti sono stati accelerati rispetto al programma (+ 0.86 mio).

13. Trevano: Centro professionale, 3° fase

La definizione del progetto con i servizi interessati del DECS ha subito ritardi dovuti in modo particolare alla necessità di meglio definire ed analizzare i diversi aspetti. Non da ultimo la scelta, da parte della direzione della Supsi, di una nuova sede ha indotto a ritardare la definizione di un programma lavori. La scelta della Supsi potrebbe comportare nuove e soprattutto diverse esigenze sul progetto (- 2.5 mio).

14. Gordola: Centro formazione professionale

La procedura di studio di fattibilità ad opera della SSIC (Società svizzera impresari costruttori), sezione Ticino, ha richiesto più tempo del previsto a causa della complessità del problema e dell'esigenza di raccogliere il consenso delle associazioni professionali ospiti del Centro. Il concorso di progettazione è stato pubblicato agli inizi del 2003 e l'investimento decorrerà verosimilmente dal 2004 (- 1.55 mio).

15. Formazione aziendale e interaziendale

Il contributo cantonale per la realizzazione del Centro di formazione professionale della Federazione ticinese della SIC (Società degli impiegati del commercio) è stato erogato in un primo anticipo solo all'inizio del 2003, a dipendenza dell'avanzamento dei lavori (- 1.31 mio).

16. Bellinzona: Istituto di ricerca in biomedicina

Il Gran Consiglio, con DL 26.03.02, ha concesso un contributo straordinario di 10 mio all'omonima Fondazione da versare in due rate: la prima di 5.00 mio, non preventivata, è stata pagata nel 2002 (+ 5.00 mio).

Alle entrate il principale scostamento rispetto al preventivo è da attribuire a:

1. Rimborso prestiti di studio

La maggior sollecitazione d'incasso dei prestiti ha permesso una maggior entrata (+ 1.57 mio).

51 Protezione del territorio (- 0.5 mio)

La minor spesa è da attribuire principalmente a:

1. Monte Generoso

L'attuazione del PUC Monte Generoso delegata agli enti locali competenti (Comuni, Patriziati, Consorzi, ecc.) fatica a decollare a causa della necessità di coordinamento tra i Comuni per l'attuazione delle opere d'interesse generale. La prima importante realizzazione, cioè un posteggio di circa 150 stalli all'Alpe di Mendrisio, è stata avviata a fine anno da parte del Comune di Mendrisio, committente dell'opera. Nonostante le richieste di sollecito della SPU (Sezione pianificazione urbanistica) al Comitato della Commissione del PUC MG per la presentazione della domanda di stanziamento dei relativi finanziamenti (sussidio cantonale e partecipazione degli altri Comuni del PUC tramite l'art. 98 LALPT), al fine di poter versare un primo acconto ancora nel corso del 2002, questa è giunta troppo in ritardo. Malgrado sia stata preparata la risoluzione ancora nel 2002 il pagamento non è stato effettuato in tempo utile. Pertanto essa sarà inclusa negli altri investimenti già previsti per il 2003.

Nel corso del 2003 dovrebbero essere attuati anche altri investimenti come il rifacimento del sentiero Bellavista-Vetta, con promessa di sussidio già formalizzata nel 2002, nonché il Centro d'informazione e documentazione all'Alpe di Mendrisio, la cui promessa di sussidio è in corso (- 0.80 mio).

La maggior spesa è da attribuire principalmente a:

1. Contributi cantonali per restauro monumenti di terzi

In base all'avanzamento dei lavori, e nel rispetto degli importi previsti per il quadriennio 2000-03, si è potuto anticipare il versamento di diversi piccoli sussidi (+ 0.50 mio).

52 Depurazione delle acque (- 2.6 mio)

	C'02	P'02	Differenza
Uscite	14.76	17.65	-2.89
Entrate	-0.05	-0.30	+0.25
Onere netto	14.71	17.35	-2.64

I principali scostamenti registrati tra preventivo e consuntivo 2002, possono essere così riassunti:

1. Minor uscita

La minor uscita è imputabile al fatto che i lavori proseguono a rilento rispetto al programma iniziale; in particolare citiamo:

Consorzio Faido e dintorni (- 0.65 mio);
Consorzio Media e Bassa Blenio (- 1.50 mio);
Consorzio Media e Bassa Vallemaggia (- 0.40 mio).

2. **Maggior uscita**

Consorzio Pian Scairolo: in base all'avanzamento dei lavori, è stato versato un importo superiore al preventivato (+ 0.60 mio).

A seguito dei minor investimenti registrati per i Consorzi sopraccitati si è potuto procedere al conteggio e al versamento dei sussidi a favore delle opere d'ampliamento dell'IDA su un importo d'investimento maggiore rispetto a quanto previsto a preventivo 2002.

53 Raccolta ed eliminazione rifiuti (- 2.6 mio)

	C'02	P'02	Differenza
Uscite	1.16	3.72	-2.56
Entrate			
Onere netto	1.16	3.72	-2.56

Il versamento dei sussidi è legato allo stato d'avanzamento dei lavori, che non sempre coincide con i dati preventivati dal committente dell'opera.

Ribadiamo le difficoltà nella determinazione degli investimenti annui sussidiabili per opere, quali le discariche per RSU, che si protraggono su più esercizi e per le quali il Cantone non è il committente, ma solo l'ente sussidiante.

In particolare, per quanto riguarda le discariche della Valle della Motta (- 0.74 mio) e del Pizzante 2 (- 0.40 mio), con l'esportazione di parte dei rifiuti oltre S. Gottardo, i tempi per il loro riempimento si sono allungati, con conseguente rallentamento o rinvio degli investimenti per le opere di chiusura. Lo sfruttamento della Tappa 2 della Valle della Motta si protrarrà sino al 2005.

Nessun investimento per l'accesso veicolare al futuro impianto di smaltimento dei rifiuti previsto a Giubiasco (- 1.00 mio). La realizzazione dello stesso era, infatti, vincolata alla costruzione del nuovo forno d'incenerimento.

54 Economia delle acque (- 0.5 mio)

Ricorsi in fase procedurale per la sistemazione del fiume Vedeggio bloccano lo sviluppo della progettazione definitiva e l'avvio della realizzazione con conseguente minor spesa a consuntivo.

I contributi cantonali per arginature corrispondono all'attività programmata dagli enti esecutori esterni, Comuni e Consorzi, e subiscono un'ulteriore flessione. I contributi federali da riversare agli enti esecutori sono stati ritardati sensibilmente a causa d'impegni finanziari susseguenti l'alluvione dell'ottobre 2000 in altri Cantoni; la compensazione è prevista già dal 2003.

I nubifragi del luglio 2002 e il maltempo del novembre 2002 hanno imposto d'urgenza ripristini ed opere di sicurezza (p.e. Valle della Tresa).

Il programma di sostegno agli interventi di ripristino degli ecosistemi acquatici compromessi è stato avviato con appositi nuovi investimenti.

55 Economia forestale (- 0.5 mio)

La minor spesa è riferita sostanzialmente al settore della selvicoltura.

56 Economia fondiaria e agricoltura (- 2.3 mio)

	C'02	P'02	Differenza
Uscite	7.00	9.10	-2.10
Entrate	-2.06	-1.90	-0.16
Onere netto	4.94	7.20	-2.26

Lo scostamento principale rispetto al preventivo si registra nei settori dell'edilizia rurale e delle migliorie alpestri (- 1.50 mio) e delle misurazioni catastali (- 0.63 mio).

Per il primo settore menzionato è dovuto essenzialmente ad un contingente insufficiente dei corrispettivi crediti federali che ha, di fatto, impedito di mettere in cantiere tutte le opere previste. Come noto la Confederazione autorizza l'inizio dei lavori solo dopo lo stanziamento dei relativi crediti federali.

Per le misurazioni catastali il minor investimento dipende principalmente dall'esigenza, imposta dalla Confederazione, di dare la priorità alla conclusione di vecchi operati e questo per poter beneficiare ancora di crediti federali concessi con il vecchio regime di sussidiamento. Si è pertanto dovuto rinviare al 2003 un numero cospicuo di nuove opere.

E' da precisare infine che parte delle minori spese menzionate è stata recuperata nel settore del raggruppamento terreni che rispetto a un importo di preventivo di 1.00 mio di franchi a consuntivo chiude con una spesa di 1.60 mio.

61 Strade nazionali (+ 1.0 mio)

	C'02	P'02	Differenza
Uscite	102.20	102.10	+0.10
Entrate	-92.74	-93.60	+0.86
Onere netto	9.46	8.50	+0.96

Ulteriori fasi ricorsuali legate all'aggiudicazione dei lavori di sovrastruttura (pareti, copertura, carpenteria metallica) per i ripari fonici di Chiasso (costruzione SN) e dei lavori complessivi del Progetto Generoso (conservazione SN) non hanno compromesso sensibilmente il livello d'investimenti previsto per il 2002.

Altre opere hanno permesso infatti di compensare completamente le minori uscite citate e in parte programmate.

La liquidazione dei lavori in seguito all'evento del 24 ottobre 2001 - incendio Galleria San Gottardo - è stata effettuata nel corso del 2002.

62 Strade cantonali (- 4.6 mio)

	C'02	P'02	Differenza
Uscite	84.41	94.85	-10.44
Entrate	-26.77	-32.66	+5.89
Onere netto	57.64	62.19	-4.55

L'applicazione della Legge relativa alle commesse pubbliche ha influito in modo meno marcato sull'andamento degli investimenti del settore; come per il 2001, per compensare parzialmente la minore spesa a favore della sistemazione stradale si è fatto uno sforzo particolare per le opere di conservazione del patrimonio e di sicurezza per l'utente.

I danni dovuti alle alluvioni hanno inciso notevolmente sul consuntivo, ca. 3.40 mio per maggio 2002 e ca. 0.80 mio per novembre 2002. Essi incideranno in misura anche maggiore sulle spese 2003.

L'onerosa fase procedurale non ha ancora permesso di dare avvio a pieno ritmo alle opere principali dei Piani di trasporto regionali (p. es. Piano dei trasporti del Luganese). Le opere preliminari tuttavia sono state iniziate: ad esempio il Piano dei trasporti del Bellinzonese.

63 Trasporti (- 2.1 mio)

I minori oneri derivano principalmente da:

- modifica dei programmi di lavoro nell'ambito degli studi relativi al PT Luganese, rispettivamente anticipo al 2001 di taluni investimenti inerenti la riorganizzazione dei trasporti pubblici urbani del Luganese (- 1.02 mio);
- minori contributi ai miglioramenti tecnici della FLP per ritardi nell'approvazione dei progetti da parte della Confederazione (- 1.01 mio).

71 Promovimento economico (+ 4.1 mio)

	C'02	P'02	Differenza
Uscite	29.40	23.12	+6.28
Entrate	-5.30	-3.10	-2.20
Onere netto	24.10	20.02	+4.08

I principali scostamenti rispetto al preventivo sono da attribuire:

1. Turismo

Da ricondurre ai versamenti corrispondenti a:

- le liquidazioni finali dei progetti d'impianti di risalita di Cardada e di Bosco Gurin, che sono state effettuate soltanto all'inizio del 2002;
- la rapida realizzazione del progetto Carì 2000, che si è fermato alla conclusione della prima fase dell'impianto di trasporto;
- la realizzazione e il finanziamento di alcuni nuovi progetti.

La diminuzione dei rimborsi per prestiti è la conseguenza dell'applicazione del DL San Gottardo, che ha esonerato tutti i debitori della quota 2002 (- 3.63 mio).

2. Rustici

Con il rinnovo del DL, dopo una fase di rallentamento dovuta all'assenza di decisioni d'aiuto pubblico negli anni 1999 e 2000, i versamenti seguono la realizzazione delle opere cui gli investimenti si riferiscono (+ 0.30 mio).

3. Industria

Gli investimenti previsti in diverse zone industriali non sono stati effettuati (- 0.83 mio).

4. Investimenti regioni di Montagna (LIM)

Le differenze dipendono sia dalla registrazione contabile dei risanamenti finanziari della Monte Lema SA e della Cooperativa pista di ghiaccio di Biasca, sia dall'applicazione d'aiuti sotto forma di contributi a fondo perso piuttosto che di prestiti agevolati (+ 0.98 mio).

5. Capitali di dotazione e diversi (+ 8.4 mio)

La maggior spesa è da attribuire principalmente a:

1. Aggregazione della Capriasca

E' stato deciso dal Gran Consiglio, quale aiuto straordinario al nuovo Comune di Capriasca, lo stanziamento di 12 mio, di cui 6.35 mio versati nel 2002 per la riduzione del debito pubblico degli ex-Comuni di Tesserete, Cagiallo, Roveredo Capriasca, Vaglio, Sala Capriasca e Lopagno.

2. Titoli Crossair SA

Il Gran Consiglio, con DL 26.03.02, ha aderito alla partecipazione con 1.82 mio quale contributo del Cantone all'aumento di capitale della nuova compagnia aerea nazionale, ora Swiss.

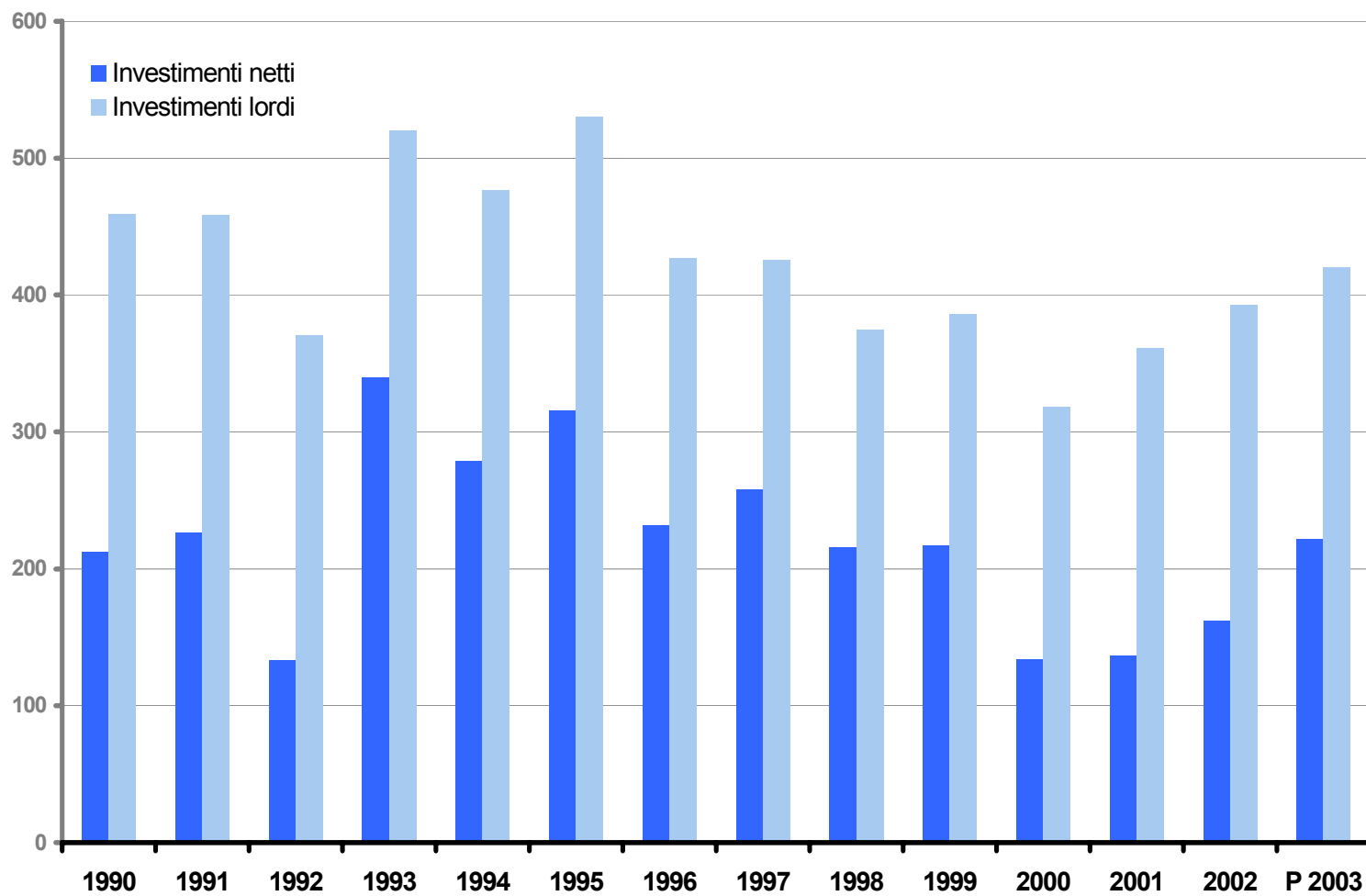
Confronto degli oneri cantonali lordi per investimenti fra il Consuntivo e il Preventivo 2002, in mio di franchi

Settore	Consuntivo 2002 1)	Preventivo 2002 2)	Differenza 1) - 2)
1 Amministrazione	26.97	32.87	-5.90
11 Amministrazione generale	23.07	29.50	-6.43
12 Amministrazione 2000	3.90	3.37	+0.53
2 Sicurezza pubblica	6.54	14.83	-8.29
21 Polizia	0.22	1.97	-1.75
22 Giustizia	2.70	9.14	-6.44
23 Pompieri	3.09	3.09	
24 Militare e PC	0.53	0.63	-0.10
3 Salute pubblica	16.75	16.31	+0.44
31 Ospedali e altre istituzioni sanitarie	3.83	7.64	-3.81
32 Istituti di reintegrazione	1.20	2.49	-1.29
33 Istituti per anziani	11.37	5.13	+6.24
34 Istituti e colonie per bambini	0.35	1.05	-0.70
4 Insegnamento	43.59	49.26	-5.67
5 Ambiente e paesaggio	38.44	46.95	-8.51
51 Protezione del territorio	3.56	4.22	-0.66
52 Depurazione delle acque	14.76	17.65	-2.89
53 Raccolta ed eliminazioni rifiuti	1.16	3.72	-2.56
54 Economia delle acque	3.25	3.66	-0.41
55 Economia forestale	8.71	8.60	+0.11
56 Economia fondiaria e agricoltura	7.00	9.10	-2.10
6 Mobilità	191.93	204.36	-12.43
61 Strade nazionali	102.20	102.10	+0.10
62 Strade cantonali	84.41	94.85	-10.44
63 Trasporti	5.32	7.41	-2.09
7 Economia e alloggio	29.58	23.31	+6.27
71 Promovimento economico	29.40	23.12	+6.28
72 Alloggi	0.18	0.19	-0.01
8 Capitali di dotazione e diversi	9.53	0.63	+8.90
A Rivers.contributi per investimenti	29.54	30.46	-0.92
Differenze per arrotondamenti	-0.01	-0.02	+0.01
Subtotale	392.86	418.96	-26.10
C Prestiti al Fondo AD	0.00	0.00	0.00
Totale	392.86	418.96	-26.10

Confronto degli oneri cantonali netti per investimenti fra il Consuntivo e il Preventivo 2002, in mio di franchi

Settore	Consuntivo 2002 1)	Preventivo 2002 2)	Differenza 1) - 2)
1 Amministrazione	26.86	32.87	-6.01
11 Amministrazione generale	22.96	29.50	-6.54
12 Amministrazione 2000	3.90	3.37	+0.53
2 Sicurezza pubblica	3.45	11.74	-8.29
21 Polizia	0.22	1.97	-1.75
22 Giustizia	2.70	9.14	-6.44
24 Militare e PC	0.53	0.63	-0.10
3 Salute pubblica	14.32	12.41	+1.91
31 Ospedali e altre istituzioni sanitarie	1.40	3.74	-2.34
32 Istituti di reintegrazione	1.20	2.49	-1.29
33 Istituti per anziani	11.37	5.13	+6.24
34 Istituti e colonie per bambini	0.35	1.05	-0.70
4 Insegnamento	31.68	39.15	-7.47
5 Ambiente e paesaggio	33.97	42.91	-8.94
51 Protezione del territorio	3.56	4.08	-0.52
52 Depurazione delle acque	14.71	17.35	-2.64
53 Raccolta ed eliminazioni rifiuti	1.16	3.72	-2.56
54 Economia delle acque	2.90	3.36	-0.46
55 Economia forestale	6.70	7.20	-0.50
56 Economia fondiaria e agricoltura	4.94	7.20	-2.26
6 Mobilità	72.42	78.10	-5.68
61 Strade nazionali	9.46	8.50	+0.96
62 Strade cantonali	57.64	62.19	-4.55
63 Trasporti	5.32	7.41	-2.09
7 Economia e alloggio	24.22	20.15	+4.07
71 Promovimento economico	24.10	20.02	+4.08
72 Alloggi	0.12	0.13	-0.01
8 Capitali di dotazione e diversi	8.44		+8.44
Differenze per arrotondamenti	0.01	-0.01	+0.02
Subtotale	215.37	237.32	-21.95
C Rimborso prestiti dal Fondo AD	-53.16	-54.30	+1.14
Totale	162.21	183.02	-20.81

Grafico 18
Investimenti lordi e netti 1990-2003, in mio fr. (compresi i movimenti al fondo AD)



6. Confronto fra consuntivo 2002 e consuntivo 2001

Il confronto del consuntivo 2002 con quello del 2001 mette in evidenza, come lo scorso anno, il peggioramento del conto di gestione corrente. Il risultato d'esercizio, seppur migliore rispetto a quanto stimato in sede di preventivo, passa da un avanzo di 19.0 mio di franchi del 2001 ad un disavanzo di 42.2 mio per il 2002. Il peggioramento del risultato d'esercizio 2002 rispetto a quello del 2001 risulta dall'incremento delle spese correnti di 185.3 mio di franchi (+ 7.7 %, + 5.0 % senza considerare gli addebiti interni) rispetto alla crescita dei ricavi correnti di 124.1 mio di franchi (+ 5.1 %, + 2.3 % senza considerare gli accrediti interni).

In merito all'evoluzione delle spese correnti si evidenzia la crescita delle spese di funzionamento; spese del personale + 17.4 mio di franchi, pari a + 2.3 %, spese per beni e servizi + 9.0 mio di franchi, pari a + 3.9 %. Per quanto attiene all'incremento delle spese del personale si segnala un contenuto effetto dell'adeguamento degli stipendi al rincaro (+ 0.3 %), ma soprattutto al potenziamento di alcuni settori dell'Amministrazione e delle scuole (si rimanda al capitolo 5.1.1 di questo messaggio per i dettagli). La crescita delle spese per beni e servizi è ancora influenzata dagli eventi eccezionali dell'anno 2001 che hanno causato spese elevate soprattutto nei settori delle strade cantonali e nazionali. In merito rimandiamo ai commenti del cap. 5.1.2. L'evoluzione degli interessi passivi rimane costante (+ 1.0 mio pari a + 2.4 %) rispetto al 2001, in quanto l'assunzione di capitali è avvenuta a tassi migliori rispetto ai rimborsi eseguiti durante l'anno. Un importante incremento viene segnalato nell'ambito dell'evoluzione dei contributi cantonali (+ 80.9 mio, pari a + 8.6 %): i particolari sono stati descritti nel capitolo 5.1.7 .

In merito all'evoluzione dei ricavi correnti si constata di nuovo un incremento delle imposte (+ 70.1 mio, pari a + 5.4 %), dopo la flessione dello scorso anno rispetto all'esercizio 2000, grazie in particolare al gettito delle persone giuridiche, come si evince dal dettaglio delle pagine seguenti.

Il confronto fra consuntivo 2002 e consuntivo 2001 dei ricavi per imposte contabilizzate nei rispettivi anni (comprese le rivalutazioni) è il seguente:

		Consuntivo 2002		Consuntivo 2001
Imposte persone fisiche	680.6		697.9	
Imposte alla fonte	62.9		56.8	
Imposte suppletorie e multe	7.5	751.0	4.0	758.7
Imposte persone giuridiche		349.4		267.7
Imposta maggior valore immobiliare	0.4		0.5	
Imposta sugli utili immobiliari	26.0	26.4	26.6	27.1
Tasse d'iscrizione registro fondiario	44.5		47.0	
Imposta sul bollo	39.5	84.0	39.0	86.0
Imposte di successione e donazione		42.7		47.3
Tombole e lotterie	3.0		2.9	
Imposta sui cani	1.0		1.0	
Imposta compagnie di assicurazione	6.0		5.8	
Imposte di circolazione e navigazione	94.2	104.2	91.1	100.8
		1'357.7		1'287.6

La flessione dei gettiti delle imposte delle persone fisiche rispetto all'anno precedente è dovuta al minor importo per rivalutazione di gettiti degli anni precedenti, mentre per quanto attiene alle

persone giuridiche il maggiore gettito è relativo all'anno di computo come pure alla rivalutazione dei gettiti degli anni precedenti. In dettaglio i valori si compongono come segue (in mio di franchi):

	Persone fisiche		Persone giuridiche	
	2002	2001	2002	2001
Gettito anno di computo	680.0	680.0	246.0	214.0
Riv. gettiti anni precedenti	0.0	17.7	102.1	52.6
Incasso esercizi liquidati	0.6	0.2	1.3	1.1
	680.6	697.9	349.4	267.7

Elevata è nuovamente la crescita delle imposte alla fonte (+ 6.1 mio, + 10.7 %).

Nel 2002 si osserva una sensibile diminuzione dei gettiti delle partecipazioni rispetto all'anno precedente (gruppo di ricavi 44; - 29.8 mio, - 15.3 %), il dettaglio si compone come segue (in mio di franchi):

	2002	2001	Diff.
Quota cant. sull'imposta preventiva	3.6	25.8	- 22.2
Quota perequazione finanziaria su IFD	20.4	23.4	- 3.0
Imposta federale diretta anno di competenza	123.0	115.0	+ 8.0
Rivalutazione gettiti IFD anni precedenti	11.1	25.5	- 14.4
Partecipazioni diverse	7.2	5.4	+ 1.8
	165.3	195.1	-29.8

Al riguardo rimandiamo al commento del cap. 5.3.5.

L'onere netto per investimenti è superiore ai valori dell'anno precedente, + 26.0 mio di franchi pari a + 19.1 %. Senza tenere conto del rimborso di prestiti dal parte del Fondo contro la disoccupazione l'onere netto per investimenti è pari a 215.4 mio di franchi per l'anno 2002 contro 206.4 mio di franchi per l'anno 2001. Per maggiori informazioni in merito al settore degli investimenti rimandiamo ai commenti del cap. 5.4.

Il peggioramento del risultato d'esercizio si rispecchia nell'evoluzione dell'avanzo totale, che diminuisce da 83.6 mio di franchi del 2001 a 3.6 mio di franchi del 2002 (- 80.0 mio, - 95.7 %). Analoga è l'evoluzione dell'autofinanziamento (219.8 mio di franchi per il 2001 contro i 165.9 mio di franchi del 2002) e del grado d'autofinanziamento (2001 161.4 %, 2002 102.28 %).

Confronto consuntivo 2002 / consuntivo 2001 (in mio di franchi)

	Consuntivo 2002	Consuntivo 2001	Differenza +/- mio franchi	%
Spese correnti				
30 Spese per il personale	783.6	766.2	+17.4	+2.3
31 Spese per beni e servizi	240.1	231.1	+9.0	+3.9
32 Interessi passivi	42.8	41.8	+1.0	+2.4
33 Ammortamenti	222.8	222.8	+0.0	+0.0
34 Partecipazioni e contributi	67.9	70.4	-2.5	-3.6
35 Rimborsi a enti pubblici	3.6	3.9	-0.3	-7.7
36 Contributi cantonali	1'018.5	937.6	+80.9	+8.6
37 Riversamento contr. da terzi	56.1	53.0	+3.1	+5.8
38 Versamenti a finanz. speciali	12.3	5.1	+7.2	+141.2
39 Addebiti interni	134.8	65.3	+69.5	+106.4
	2'582.5	2'397.2	+185.3	+7.7
Ricavi correnti				
40 Imposte	1'357.7	1'287.6	+70.1	+5.4
41 Regalie, monopoli, patenti e conc.	122.1	127.3	-5.2	-4.1
42 Redditi della sostanza	63.8	59.0	+4.8	+8.1
43 Tasse, multe, vendite e rimborsi	207.5	194.0	+13.5	+7.0
44 Partecip. a entrate e contributi	165.3	195.1	-29.8	-15.3
45 Rimborsi da enti pubblici	35.1	31.4	+3.7	+11.8
46 Contributi per spese correnti	396.8	398.3	-1.5	-0.4
47 Contributi da terzi da riversare	56.1	53.0	+3.1	+5.8
48 Prelevamenti da finanz. speciali	1.1	5.2	-4.1	-78.8
49 Accrediti interni	134.8	65.3	+69.5	+106.4
	2'540.3	2'416.2	+124.1	+5.1
Disavanzo d'esercizio	42.2	-19.0	61.2	322.1
Uscite per investimenti				
50 Investimenti in beni amministrativi	256.1	232.7	+23.4	+10.1
52 Prestiti e partecip. in beni amm.	13.8	10.7	+3.1	+29.0
56 Contributi per investimenti	93.5	88.3	+5.2	+5.9
57 Riversamento contr. per investimenti	29.5	29.6	-0.1	-0.3
	392.9	361.3	+31.6	+8.7
Entrate per investimenti				
60 Alienazione di beni amministrativi	0.9	0.8	+0.1	+12.5
62 Rimborso prestiti e partecipazioni	64.2	79.2	-15.0	-18.9
63 Rimborsi per investimenti	3.5	3.9	-0.4	-10.3
64 Restituzione contrib. per investimenti	0.1	0.1	+0.0	+0.0
66 Contrib. da terzi per investimenti	132.5	111.5	+21.0	+18.8
67 Contrib. per investimenti da riversare	29.5	29.6	-0.1	-0.3
	230.7	225.1	+5.6	+2.5
Onere netto per investimenti	162.2	136.2	+26.0	+19.1
Avanzo totale	3.7	83.6	-79.9	-95.6
Autofinanziamento	165.9	219.8	-53.9	-24.5

7. Bilancio patrimoniale al 31.12.2002

Gli attivi del Cantone sono valutati a bilancio al 31 dicembre 2002 a 1'965.5 mio di franchi, di cui 626.5 mio di franchi, pari al 31.9 %, sono rappresentati dai beni patrimoniali e 1'339.0 mio di franchi, pari al 68.1 %, concernono i beni amministrativi.

I beni patrimoniali, ossia quelli alienabili, sono aumentati rispetto al 2001 di 56.5 mio di franchi. All'incremento dei crediti (+ 19.8 mio) e della liquidità (+ 37.0 mio) fa riscontro la diminuzione degli investimenti in beni patrimoniali (- 0.3 mio) e dei transitori attivi (- 0.1 mio).

I beni amministrativi diminuiscono di 45.9 mio di franchi rispetto al 2001, così ripartiti:

investimenti in fabbricati e opere del genio civile (+ 5.4 mio),
contributi per investimenti (+ 4.1 mio),
prestiti e partecipazioni amministrativi (- 55.4 mio).

La diminuzione del valore dei beni amministrativi rispetto al 2001 è dovuta, come per l'anno precedente, al rimborso dei prestiti da parte del Fondo per l'assicurazione disoccupazione (cfr. diminuzione prestiti e partecipazioni amministrativi).

Per quanto riguarda il passivo del bilancio si evidenzia un aumento dei debiti a medio e lungo termine in seguito all'assunzione di un nuovo prestito di fr. 200 mio, in parte compensato dal rimborso di 53.2 mio di franchi dei prestiti concessi dalla Confederazione al Cantone per il rifinanziamento dei prestiti al Fondo dell'assicurazione contro la disoccupazione (dopo questo rimborso il debito risulta estinto ed il saldo al 31.12.2002 risulta pari a fr. 0.00). Si segnala inoltre la diminuzione dei debiti per gestioni speciali (- 60.7 mio), in particolare a seguito del rimborso di un prestito di 62 mio di franchi alla Cassa pensioni dei dipendenti.

Il capitale di terzi, comprensivo degli impegni per i finanziamenti speciali, ammonta al 31 dicembre 2002 a 1'440.3 mio di franchi (31.12.2001 1'387.6 mio).

Il capitale proprio del Cantone è al 31 dicembre 2002 pari a 525.2 mio di franchi (31.12.2001: 567.4 mio). La diminuzione rispetto all'anno precedente è pari al disavanzo d'esercizio 2002 di 42.2 mio di franchi.

Il debito pubblico dello Stato ammonta al 31 dicembre 2002 a 813.9 mio di franchi, pari a fr. 2'600 per abitante (31.12.2001: 817.6 mio, pari a fr. 2'621 per abitante). La diminuzione del debito pubblico di 3.7 mio di franchi rispetto al 31.12.2001 è uguale all'avanzo totale dell'anno 2002.

Il dettaglio delle fidejussioni e delle garanzie concesse dal Cantone al 31 dicembre 2002 è indicato in calce al bilancio patrimoniale (cfr. cons. pag. 23).

8. Conto flusso del capitale

Il conto flusso del capitale indica la provenienza e l'impiego dei mezzi finanziari dello Stato nel corso dell'anno.

I mezzi finanziari, pari a 301.7 mio di franchi, provengono dall'autofinanziamento in ragione di 165.9 mio pari al 54.2 %. L'autofinanziamento ha consentito il finanziamento completo degli investimenti netti dell'anno.

9. Amministrazione 2000

Lo scorso mese di febbraio il Consiglio di Stato ha trasmesso al Gran Consiglio un dettagliato rapporto inerente il progetto A2000. Il documento copre il periodo 1999-2002.

La Commissione Speciale A2000 ha dal canto suo elaborato e trasmesso il suo rapporto, che è stato oggetto di discussione durante la seduta granconsigliare del 24 febbraio 2003.

Il Rendiconto del Consiglio di Stato, di prossima pubblicazione, prevede un capitolo relativo ad A2000.

Per queste ragioni in questo documento ci si limiterà ad aggiornare la situazione finanziaria.

La situazione finanziaria

Nella tabella viene evidenziata la situazione finanziaria del progetto A2000 relativamente alla fase di progetto 1999-2004¹ (stato 31.12.2002).

Gruppo 1 (Messaggio 4767A)			
Progetto Stato	Investimenti	Montante impegnato	Montante già versato
Comunicazione/Cancelleria 2000	243'008	211'493	107'822
Intranet/Internet	99'965	99'162	23'912
Gestione tesoreria	108'125		
Centrale approvvigionamento e agenzia patrimoniale	2'973'260	2'970'870	2'885'368
CCI e Informatica dello Stato	4'898'161	4'894'310	4'778'083
CSI budget residuo	954'390	955'817	835'040
Risorse umane (norme e gestione)	1'556'850	1'389'278	980'262
Automazione Processi Centrali e Riorganizzazione contabilità	6'021'316	6'766'860	6'576'630
	746'677		

¹ Il progetto *Istituti scolastici e professionali*, accolto dal Gran Consiglio nel maggio 2002, prevede la sua conclusione nel 2006.

Gruppo 1 (Messaggio 4767A)			
Progetto Stato	Investimenti	Montante impegnato	Montante già versato
Appalti, progetto (e costruzioni)	445'185	310'325	302'349
Autonomia e Contrattualizzazione	57'122	66'503	36'518
Controlling di Stato	3'588'055	3'477'083	3'454'628
Ispettorato	307'886	53'180	46'514
Totale 1	22'000'000	21'194'881	20'027'125
Gruppo 2 (Messaggi separati già accolti dal GC)			
Progetto Stato	Investimenti	Montante impegnato	Montante già versato
Rete sanitaria ²	2'250'000	359'171	230'049
Intervento sociale	1'698'000	1'545'910	1'201'415
Sicurezza	570'000	454'928	443'570
MOVPOP	410'000	403'125	401'512
Economia	728'000	90'650	78'590
Istituti scolastici e professionali	2'800'000	690'766	267'234
Totale 2	8'456'000	3'544'550	2'622'371
Totale 3 (1+2)	30'456'000	24'739'431	22'649'496

Vogliate gradire, signor Presidente, signore e signori Consiglieri, l'espressione della nostra massima stima.

Per il Consiglio di Stato:

La Presidente, P. Pesenti

Il Cancelliere, G. Gianella

² Importo totale iscritto a piano finanziario. La liberazione integrale sottostà alla presentazione del rapporto intermedio trasmesso al Gran Consiglio nel febbraio 2003.

Disegno di

DECRETO LEGISLATIVO concernente il consuntivo 2002

Il Gran Consiglio
della Repubblica e Cantone del Ticino

visto il messaggio

d e c r e t a :

Articolo 1

E' approvato il consuntivo 2002 del Cantone, i cui risultati sono i seguenti:

Conto di gestione corrente

Uscite correnti	2'239'573'965.87	
Ammortamenti amministrativi	208'143'000.60	
Addebiti interni	134'768'979.44	
Totale spese correnti		2'582'485'945.91
Entrate correnti	2'405'486'943.03	
Accrediti interni	134'768'979.44	
Totale ricavi correnti		2'540'255'922.47
Disavanzo d'esercizio		42'230'023.44

Conto degli investimenti

Uscite per investimenti	392'862'552.40	
Entrate per investimenti	230'650'984.40	
Onere netto per investimenti		162'211'568.00

Conto di chiusura

Onere netto per investimenti		162'211'568.00
Ammortamenti amministrativi	208'143'000.60	
Disavanzo d'esercizio	42'230'023.44	
Autofinanziamento		165'912'977.16
Avanzo totale		3'701'409.16

Articolo 2

Il presente decreto è pubblicato nel Bollettino ufficiale delle leggi e degli atti esecutivi.