



Consuntivo 2001

Messaggio no. 5236

10 aprile 2002

Dipartimento delle finanze e dell'economia

Signor Presidente,
signore e signori Consiglieri,

con il presente Messaggio abbiamo l'onore di presentarvi i conti consuntivi dello Stato per il 2001.

www.ti.ch/finanze-pubbliche

10 aprile 2002

Sommario

1. Presentazione dei conti (in mio di fr.)	3
2. Considerazioni generali.....	4
3. Situazione finanziaria.....	22
4. Indicatori della situazione finanziaria	25
5. Confronto fra consuntivo e preventivo 2001	33
5.1 Osservazioni ai singoli gruppi di spesa	36
5.1.1 (30) Spese per il personale (+ 11.3 mio)	36
5.1.2 (31) Spese per beni e servizi (+ 13.6 mio).....	36
5.1.3 (32) Interessi passivi (- 8.7 mio)	37
5.1.4 (33) Ammortamenti (- 15.1 mio).....	38
5.1.5 (34) Partecipazioni a entrate e contributi senza precisa destinazione (+ 10.3 mio)	38
5.1.6 (35) Rimborsi a enti pubblici (+ 0.4 mio).....	39
5.1.7 (36) Contributi cantonali (- 19.0 mio)	39
5.2 Sorpasso crediti di preventivo	44
(30) Spese per il personale.....	44
(31) Spese per beni e servizi	44
(36) Contributi cantonali.....	47
5.3 Osservazioni ai singoli gruppi di ricavi	48
5.3.1 (40) Imposte (+ 83.0 mio)	48
5.3.2 (41) Regalie, monopoli, patenti e concessioni (+ 11.6 mio)	49
5.3.3 (42) Redditi della sostanza (+ 11.0 mio)	49
5.3.4 (43) Ricavi per tasse, multe, vendite e rimborsi (+ 7.6 mio).....	49
5.3.5 (44) Partecipazione a entrate e contributi senza precisa destinazione (+ 36.5 mio)	50
5.3.6 (45) Rimborsi da enti pubblici (+ 0.0 mio)	50
5.3.7 (46) Contributi per spese correnti (+ 5.4 mio)	50
5.4 Conto degli investimenti	51
6. Confronto fra consuntivo 2001 e consuntivo 2000.....	63
7. Bilancio patrimoniale al 31.12.2001	66
8. Conto flusso del capitale.....	67
9. Amministrazione 2000	68

1. Presentazione dei conti (in mio di fr.)

	Consuntivo	Preventivo
Conto di gestione corrente		
Uscite correnti	2'131.1	2'124.3
Ammortamenti amministrativi	200.8	212.0
Addebiti interni	65.3	65.2
Totale spese correnti	2'397.2	2'401.5
Entrate correnti	2'350.9	2'188.9
Accrediti interni	65.3	65.2
Totale ricavi correnti	2'416.2	2'254.1
Avanzo d'esercizio	19.0	-147.4
Conto degli investimenti		
Uscite per investimenti	361.3	382.6
Entrate per investimenti	225.1	198.1
Onere netto per investimenti	136.2	184.5
Conto di chiusura		
Onere netto per investimenti	136.2	184.5
Ammortamenti amministrativi	200.8	212.0
Avanzo d'esercizio	19.0	-147.4
Autofinanziamento	219.8	64.6
Avanzo totale	83.6	-119.9

2. Considerazioni generali

1. Con il Consuntivo 2001 il Cantone ha chiuso i conti positivamente per il terzo anno consecutivo: l'avanzo d'esercizio è stato di 48,8 milioni di franchi nel 1999, 81,1 nel 2000 e 19,0 nel 2001; l'avanzo totale è stato di 34,5 milioni di franchi nel 1999, 146,0 nel 2000 e 83,6 nel 2001. In questi tre anni, il Cantone ha così aumentato il capitale proprio di 148,9 milioni di franchi e ha diminuito il debito pubblico di 264,1 milioni di franchi. Questi risultati sono stati conseguiti in un periodo caratterizzato da un'evoluzione economica positiva, anche se nel 2001 vi è stato un marcato rallentamento della crescita del PIL cantonale. Essi sono quindi in linea con i principi di politica finanziaria che prevedono di utilizzare le risorse supplementari create dall'espansione economica per recuperare le situazioni di disavanzo che si producono durante i periodi di recessione o di stagnazione, in modo che possano essere rispettate le disposizioni della legge sulla gestione finanziaria dello Stato.
2. Nei tre anni considerati il Cantone ha attuato la strategia elaborata nelle Linee direttive, per realizzare gli obiettivi programmatici in esse definiti (rilancio competitivo, modernizzazione delle garanzie sociali e del sistema sanitario, Ticino regione svizzera, Ticino regione europea, identità culturale, nuovo patto cittadini/Stato, coesione regionale). La realizzazione delle misure attive che consentono al Cantone di affrontare le emergenze indicate nelle Linee direttive e di perseguire questi obiettivi comportano un impegno finanziario ragguardevole per lo Stato. Nel secondo aggiornamento delle Linee direttive (pagg. 81-82) è stata presentata la tabella riassuntiva. Le misure attive (nuovi compiti e nuovi oneri) nel frattempo decise comportano un aumento di questo impegno, che per l'ultimo anno del periodo di pianificazione finanziaria (2003) passa dai 356,7 milioni di franchi quantificati nell'ottobre 2001 agli attuali 386,05 milioni di franchi (+29,35 milioni di franchi). Il quadro d'assieme è presentato nella tabella seguente:

	2000	2001	2002	2003	Incidenza sul 2003
A. NUOVI ONERI					
A.1. Decisioni cantonali					
Spitex + finanziamento EOC	35,0				35,0
Oneri assistenza sociale		11,0			11,0
Revisione assegni familiari				1,1	1,1
Estensione SUPSI	5,0				5,0
Potenziamento magistratura Carcere giudiziario		2,4	0,9	1,0	3,3
Potenziamento personale amministrativo, docenti, A2000			11,0		11,0
Potenziamento Polizia			1,4	(6,6)	1,4
Prestazioni terapeutiche scuole			1,1	- 0,25	0,85
Nuovo contratto collettivo EOC			12,3	3,7	16,0
Nuovi CCL enti sussidiati			2,0	1,0	3,0
Miglioramenti personale OSC			1,1	- 0,1	1,0
Revisione LAPS			0,05	0,55	0,6
Modifica regolamentazione assegni e prestiti di studio				3,0	3,0
Alta scuola pedagogica				0,4	0,4
Potenziamento scuola pubblica (dopo votazione popolare)			4,0	2,7	6,7
Progetto A 2000 istituti scolastici			0,2	0,3	0,5
Oneri per aggregazioni Comuni				5,85	5,85
Perequazione finanziaria interc.				7,0	7,0
Nuovo centro d'accoglienza			0,5	0,5	1,0
Nuova legge agricoltura			1,0		1,0
Festival del film di Locarno			(2,0)	1,5	1,5
Revisione Piano direttore			0,4		0,4
Osservatorio ambientale				0,2	0,2
Incentivi trasporti pubblici in caso di smog invernale ed estivo			0,55		0,55
Gestione traffico pesante	1,5			1,5	3,0
Subtotale 1	41,5	13,4	36,5	29,95	121,35
A.2. Decisioni esterne					
Contributo Cardiocentro	(3,4)	6,0			6,0
Sussidiamento camere private e semiprivati ospedali EOC				30,0	30,0
Esercito XXI e Protezione popol.				0,3	0,3
Subtotale 2		6,0		30,3	36,3
A.3. Decadenza risparmi					
Rimborso contributo solidarietà	8,5				8,5
Decadenza misure personale (blocchi, scatti, ecc.)			6,0		6,0
Decadenza taglio 10% contributi per stipendi docenti comunali				4,8	4,8
Mancata riduzione personale anno 2000 (1% invece del 2%)		3,7			3,7
Subtotale 3	8,5	3,7	6,0	4,8	23,0
A. TOTALE NUOVI ONERI	50,0	23,1	42,5	65,05	180,65
B. SGRAVI FISCALI					
B.1. Decisioni cantonali					
2. pacchetto sgravi fiscali	4,8				4,8
3. pacchetto sgravi fiscali		32,9			32,9
4. pacchetto sgravi fiscali				47,7	47,7

Subtotale B1	4,8	32,9		47,7	85,4
B.2. Decisioni esterne					
Iniziative popolari Lega (6-2-00)	86,0	34,0			120,0
Subtotale B2	86,0	34,0			120,0
B. TOTALE SGRAVI FISCALI	90,8	66,9		47,7	205,4
TOTALE GENERALE (A + B)	140,8	90,0	42,5	112,75	386,05
Nuovi oneri + minori gettiti					

3. L'evoluzione positiva delle entrate, indotta dall'espansione economica verificatasi a partire dal 1997 - dopo la lunga stagnazione/recessione della prima metà degli anni Novanta - ha consentito al Cantone, negli anni 1999, 2000 e 2001, da un lato di finanziare la politica attiva in base alla strategia delle Linee direttive, dall'altro lato - come detto sopra - di aumentare il capitale proprio e di ridurre l'indebitamento.

Le tendenze che emergono dai dati del Consuntivo 2001 devono tuttavia essere attentamente considerate, per evitare che l'andamento positivo degli ultimi tre anni lasci il posto a nuove situazioni deficitarie, del resto anticipate dal Preventivo 2002. Le spese correnti sono infatti aumentate ad un tasso triplo (4,0%) rispetto ai ricavi correnti (+1,3%). Questa divaricazione è più marcata se si confronta l'evoluzione delle uscite correnti, senza quindi considerare gli ammortamenti amministrativi e gli addebiti interni (+4,3%) con quella delle entrate correnti, che non includono gli accrediti interni (+1,2%). Sull'evoluzione delle entrate incidono anche i nuovi sgravi fiscali entrati in vigore nel 2001; tuttavia questo fattore non cambia la sostanza del problema, poiché anche calcolando l'evoluzione teorica delle entrate senza sgravi, il tasso di aumento sarebbe inferiore a quello delle uscite. Se ricavi ed entrate sono in linea con il tasso di crescita dell'economia, spese ed uscite risultano nettamente superiori ai parametri economici (inflazione, PIL).

Gli aumenti della spesa discendono da precise scelte politiche fatte dal Consiglio di Stato e dal Gran Consiglio (misure attive), ma anche dagli automatismi delle leggi vigenti (riattivatisi, per le spese del personale, dopo la decadenza delle misure di risparmio transitorie) e da spese causate da eventi straordinari: per il 2001 vale in particolare il tragico incidente nella galleria del San Gottardo (cfr. capitolo 5.1.2). Sul tasso di aumento delle spese correnti ha inciso pure in misura non indifferente il forte incremento del fabbisogno per il livellamento delle potenzialità fiscali dei Comuni: questa uscita è tuttavia compensata dall'entrata determinata dal prelevamento sui Comuni che finanziano il fondo di livellamento (cfr. capitoli 5.15 e 5.3.7).

4. Dei quattro principali gruppi di spesa (personale, beni e servizi, ammortamenti, contributi cantonali), gli ultimi due registrano nel complesso tassi di crescita contenuti (ammortamenti: +2,7%; contributi: +2,0%), mentre l'evoluzione relativa ai primi due desta preoccupazione (personale: +4,3%; beni e servizi: +13,2%), al di là degli eventi eccezionali che in parte hanno contribuito a determinarla. Questo vale soprattutto in considerazione dell'avanzamento della riforma dell'Amministrazione cantonale, dalla quale Governo e Parlamento si attendono benefici non solo qualitativi (nei servizi all'utenza), ma anche quantitativi (contenimento dei costi di funzionamento dello Stato).

L'efficienza dell'apparato amministrativo è essenziale non solo per i rapporti con i cittadini che utilizzano i servizi statali, ma anche nell'ottica di una rigorosa gestione finanziaria, quindi dell'utilizzazione delle risorse messe a disposizione dell'ente pubblico dai contribuenti. Tanto più l'Amministrazione è efficiente, tanto meno è necessario incidere, con le misure di contenimento della spesa e con la revisione dei compiti dello Stato, in settori delicati, in particolare sui contributi cantonali che sono rappresentati in massima parte da spesa sociale, sanitaria e per la formazione. Dei 937,5 milioni di franchi spesi nel 2001 come contributi, 560 milioni di franchi sono costituiti da spesa sociale (fondi centrali AVS/AI/AF, sussidi di cassa malati, prestazioni complementari AVS/AI, assegni familiari, sussidi per l'alloggio, consorzi di aiuto familiare, servizi di appoggio e invalidità, giovani, maternità e infanzia, sostegno sociale e inserimento, sostegno all'occupazione e sussidi minori), 178,3 da spesa sanitaria (istituti per anziani, EOC, ospedalizzazioni fuori Cantone) e 145,4 da spesa per la formazione (borse di studio, Cantoni universitari, Università, SUPSI, stipendi dei docenti comunali, corsi di formazione professionale, sussidi minori). I contributi di natura sociale rappresentano il 59,7% del totale, quelli per la sanità il 19,0%, quelli per la formazione il 15,5%; in totale, questi tre gruppi costituiscono il 94,2% dell'intera spesa per contributi cantonali. Va precisato che non tutti i contributi sono sussidi versati a cittadini: una parte di questa spesa è in effetti data da stipendi di personale che deve gestire il versamento di aiuti e sussidi o fornire direttamente

che deve gestire il versamento di aiuti e sussidi o fornire direttamente servizi alla popolazione. Per questa parte di spesa, l'obiettivo della maggiore efficienza vale nella stessa misura che vale per l'Amministrazione cantonale.

5. Il 16 gennaio 2001 il Consiglio di Stato ha stabilito i criteri per l'attuazione delle misure di contenimento. Questo intervento sulla spesa corrente è indispensabile per evitare di produrre uno squilibrio strutturale nei conti dello Stato. Le tendenze che emergono dal Consuntivo 2001, al di là del risultato positivo che esso consegue, confermano la necessità dell'intervento: in particolare la divaricazione tra aumento delle spese e aumento dei ricavi va fatta progressivamente rientrare. Non sarebbe altrimenti possibile, per il Cantone, continuare a finanziare le misure attive decise e attuate in base alla strategia e agli obiettivi delle Linee direttive, né decidere nuovi compiti.

6. La situazione economica attuale richiede grande attenzione. Dopo un 2001 in forte rallentamento, gli istituti di previsione congiunturale e le principali organizzazioni internazionali sono concordi nell'indicare il secondo semestre 2002 quale punto di partenza per la ripresa dell'economia mondiale, in particolare di quella degli Stati Uniti. Per la Svizzera, le stime relative alla crescita del PIL oscillano tra l'1,0% dell'UBS e l'1,7% del KOF; per il Ticino, il BAK di Basilea - unico istituto che formula previsioni sul PIL cantonale - indica una crescita dell'1,49%, dopo aver aggiornato al ribasso la stima relativa al 2001 (1,46%). Una sostanziosa ripresa è indicata dal BAK, per il Ticino, nel 2003 (+2,53%).

Il mercato del lavoro ha registrato nel 2001 un ulteriore miglioramento: il tasso di disoccupazione medio annuo è infatti sceso al 2,8% dal 3,3% del 2000 e dal 4,4% del 1999. Tuttavia, già nel mese di dicembre 2001 vi è stata un'inversione di tendenza rispetto a 12 mesi prima. Questa evoluzione ha trovato conferma nei primi mesi del 2002; a fine febbraio il tasso medio degli ultimi 12 mesi era del 2,9%. Preoccupazione desta l'elevato numero di ore lavorative perse per l'introduzione dell'orario ridotto nelle aziende nei primi due mesi dell'anno.

Questa situazione richiede al Cantone un rinnovato impegno nella politica di misure attive, finalizzate al rilancio competitivo del Ticino quale territorio attrattivo per nuovi investimenti produttivi e quindi per la creazione di nuovi impieghi, in un quadro di coesione sociale, di sostenibilità ambientale, di maggiore sicurezza pubblica e di sviluppo dei servizi e delle infrastrutture per la formazione e la ricerca. Il 2002 dovrebbe essere l'anno dell'entrata in vigore degli accordi bilaterali Svizzera-Unione Europea, che porteranno progressivamente, in Svizzera e in Ticino, una maggiore concorrenza nel contesto della competizione tra regioni europee. Si tratta di un impegno che richiede risorse pubbliche, sia come spesa corrente, sia come investimento. Di qui la necessità di attuare misure di contenimento in altri settori e in altri compiti dello Stato, di rendere più efficiente l'Amministrazione e di incentivare la crescita economica e quella dei redditi individuali e del loro numero, per rafforzare la base imponibile cantonale (substrato fiscale) e aumentare i gettiti fiscali. È una strategia globale che richiede un quadro di riferimento finanziario solido.

7. Il Consiglio di Stato guarda con soddisfazione ai risultati positivi registrati dai conti del Cantone l'anno scorso: essi consentono di limitare l'onere per il servizio del debito e l'indebitamento stesso, lasciando maggiori spazi nella gestione corrente. Il consuntivo 2001 riflette una situazione economica segnata da un marcato rallentamento, che ha inciso in particolare sul gettito fiscale del settore bancario, ma comunque ancora positiva e caratterizzata da una crescita reale rispetto all'eccezionale risultato del 2000. Gli obiettivi finanziari stabiliti per l'anno 2001 sia nelle Linee direttive e Piano finanziario 2000-2003 dell'ottobre 1999, sia nel primo aggiornamento dell'ottobre 2000 (approvato dal Consiglio di Stato contemporaneamente al Preventivo 2001), sono stati raggiunti e superati. Preoccupazione desta invece - come detto - la divaricazione tra l'evoluzione delle spese (+4%) e quella dei ricavi correnti (+1,3%) e il tasso di crescita della spesa corrente nettamente superiore ai parametri economici (inflazione, PIL reale). Il Consuntivo 2001 non consente pertanto al Cantone di abbassare la guardia sul fronte del controllo delle uscite e richiede al contrario di proseguire nella definizione e nell'attuazione le misure di contenimento e di revisione dei compiti, come deciso dal Consiglio di Stato il 16 gennaio scorso.

	Consuntivo 2001	Preventivo 2001	Differenza C01/P01	Consuntivo 2000	Differenza C01/C00
Conto di gestione corrente					
Uscite correnti	2'131.1	2'124.3	+0.3%	2'042.2	+4.3%
Ammortamenti amministrativi	200.8	212.0	-5.3%	198.7	+1.1%
Addebiti interni	65.3	65.2	+0.1%	63.4	+3.0%
Totale spese correnti	2'397.2	2'401.5	-0.2%	2'304.3	+4.0%
Entrate correnti	2'350.9	2'188.9	+7.4%	2'322.0	+1.2%
Accreditati interni	65.3	65.2	+0.1%	63.4	+3.0%
Totale ricavi correnti	2'416.2	2'254.1	+7.2%	2'385.4	+1.3%
Avanzo d'esercizio	19.0	-147.4		81.1	-76.6%
Conto degli investimenti					
Uscite per investimenti	361.3	382.6	-5.6%	317.8	+13.7%
Entrate per investimenti	225.1	198.1	+13.6%	184.0	+22.3%
Onere netto per investimenti	136.2	184.5	-26.2%	133.8	+1.8%
Conto di chiusura					
Onere netto per investimenti	136.2	184.5	-26.2%	133.8	+1.8%
Ammortamenti amministrativi	200.8	212.0	-5.3%	198.7	+1.1%
Avanzo d'esercizio	19.0	-147.4		81.1	-76.6%
Autofinanziamento	219.8	64.6	+240.2%	279.8	-21.4%
Avanzo totale	83.6	-119.9		146.0	-42.7%

Grafico 1
Risultato d'esercizio 1989-2002, in mio fr.

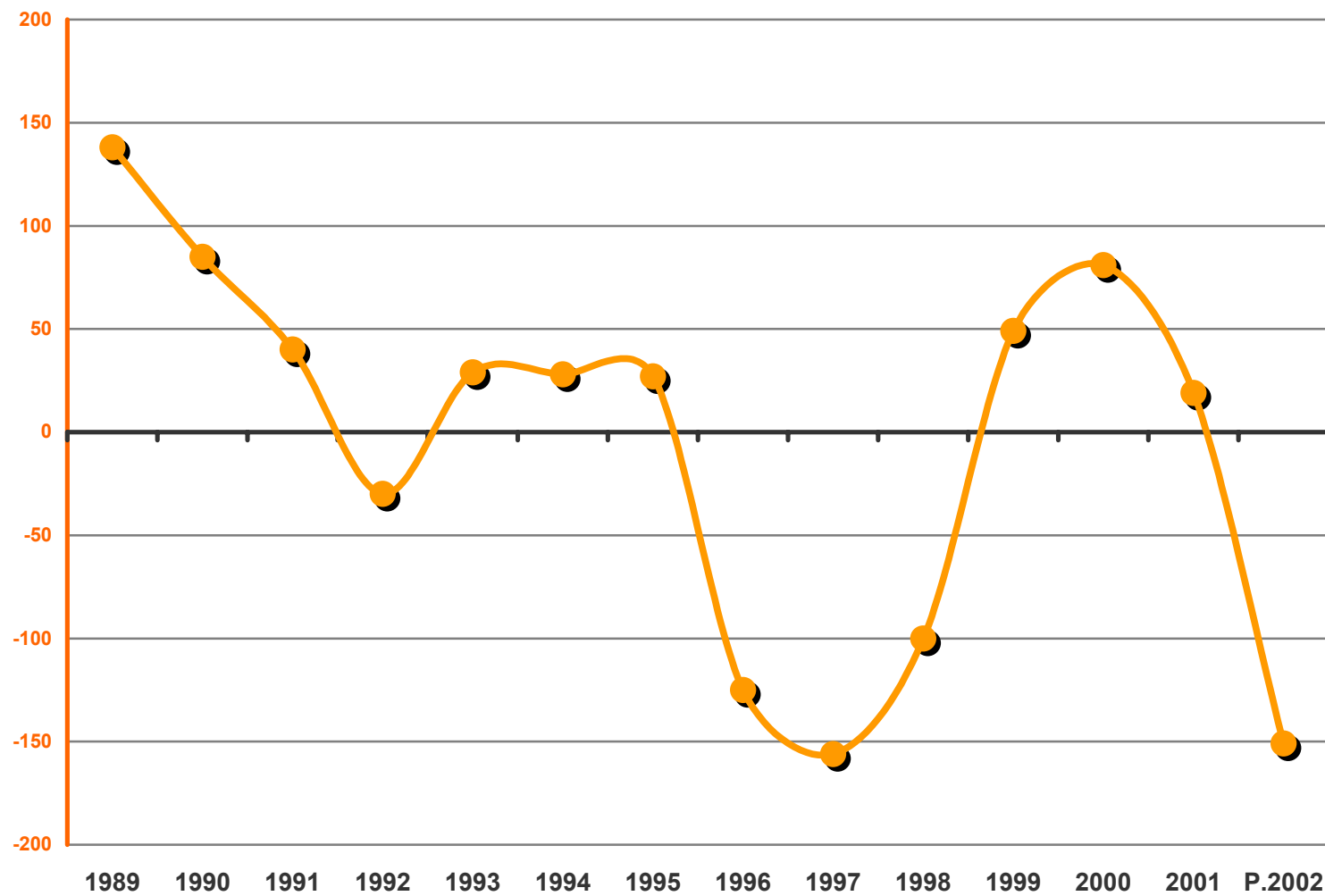


Grafico 2
Risultato totale 1989-2002, in mio fr.

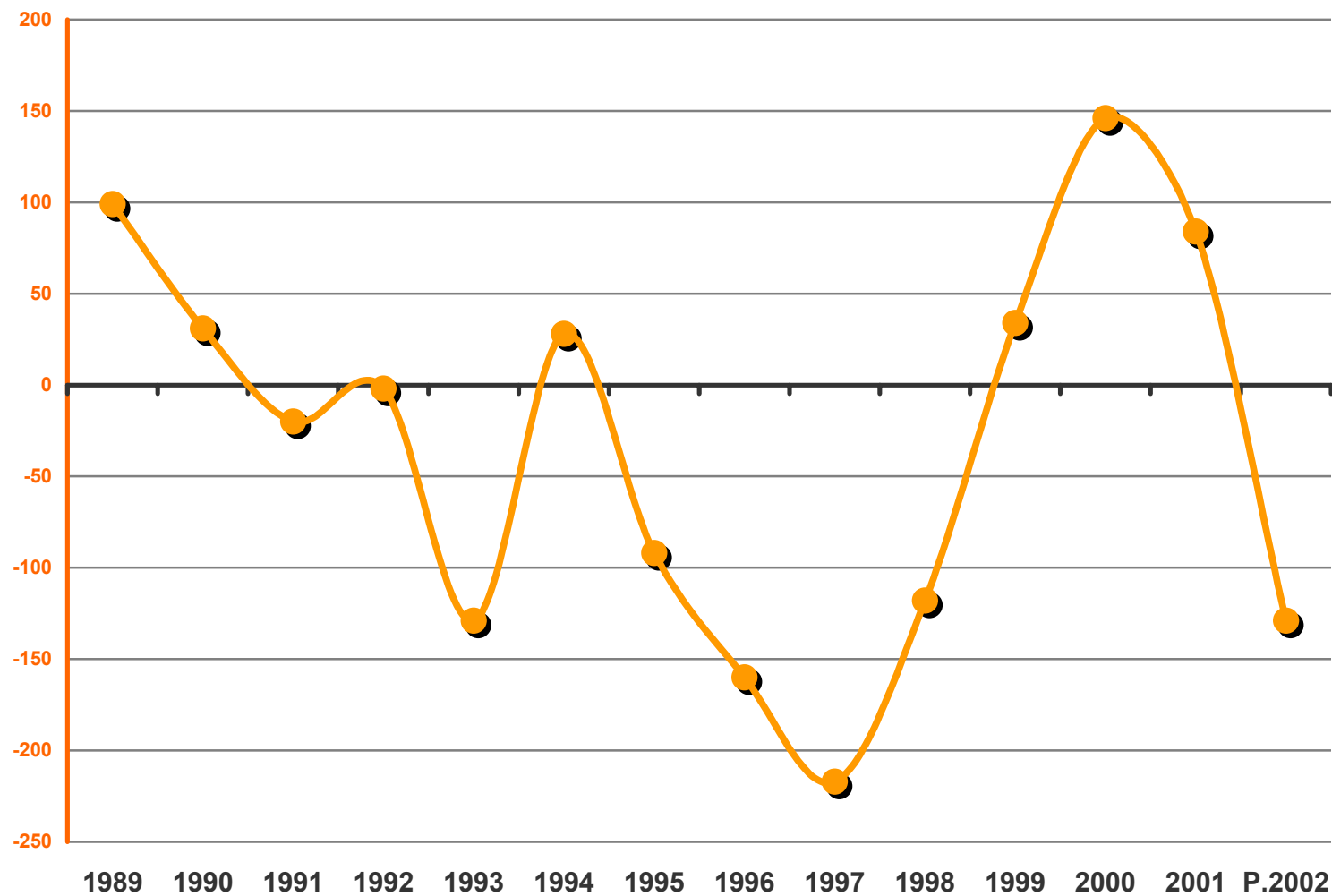
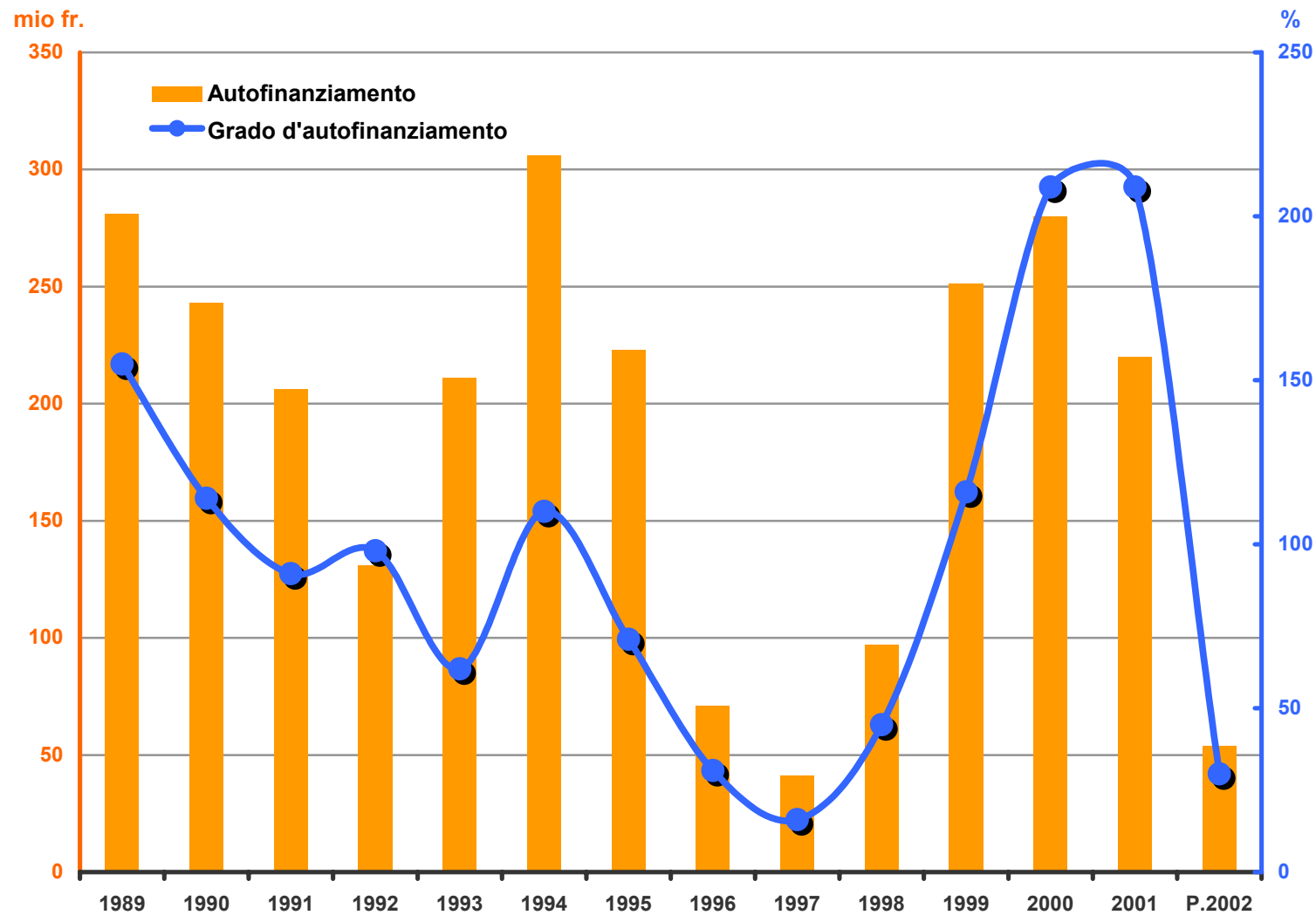


Grafico 3
Autofinanziamento e grado d'autofinanziamento 1989-2002



Finanze cantonali, in milioni di franchi, dal 1976

	Spese correnti	Spese correnti *	Uscite correnti 1)	Spese per il personale	Spese per beni e servizi	Contributi cantonali lordi
1976	721	721	n.d.	265	89	208
1977	757	757	n.d.	276	93	225
1978	832	832	n.d.	291	113	251
1979	870	870	n.d.	310	107	260
1980	928	928	815	329	106	275
1981	958	958	839	336	112	275
1982	1'008	1'008	886	358	114	289
1983	1'060	1'060	931	374	115	298
1984	1'105	1'105	965	384	124	310
1985	1'147	1'147	997	399	128	321
1986	1'202	1'202	1'046	423	130	337
1987	1'259	1'259	1'088	437	132	366
1988	1'530	1'380 *	1'192	470	143	395
1989	1'498	1'498	1'304	532	156	441
1990	1'614	1'614	1'405	571	174	495
1991	1'799	1'799	1'571	641	198	560
1992	1'906	1'906	1'684	668	200	645
1993	1'979	1'979	1'731	694	199	669
1994	2'139	2'039 *	1'804	710	220	701
1995	2'070	2'070	1'816	722	223	712
1996	2'176	2'176	1'919	736	221	800
1997	2'265	2'265	2'005	731	226	865
1998	2'247	2'247	1'990	722	207	876
1999	2'293	2'293	2'028	714	209	898
2000	2'304	2'304	2'042	735	204	919
2001	2'397	2'397	2'131	766	231	938
P.2002	2'540	2'540	2'207	789	226	991

* Dedotti gli ammortamenti straordinari dei beni amministrativi di 150 mio (1988) e 100 mio (1994)

1) Uscite correnti: Spese correnti dedotti gli ammortamenti amministrativi e gli addebiti interni

Finanze cantonali, in milioni di franchi, dal 1976

	Ricavi correnti *	Entrate correnti *	Imposte *	Regalie e redditi della sostanza	Partecipaz. a entrate	Contributi per spese correnti
1976	729	n.d.	473	n.d.	55	51
1977	768	n.d.	508	n.d.	26	75
1978	836	n.d.	525	n.d.	50	82
1979	818	n.d.	520	n.d.	35	91
1980	864	832	538	n.d.	57	88
1981	893	858	544	n.d.	48	112
1982	1'030	994	634	n.d.	58	134
1983	1'065	1'025	647	n.d.	51	133
1984	1'185	1'140	723	53	73	147
1985	1'241	1'192	744	61	71	170
1986	1'374	1'327	845	74	86	169
1987	1'408	1'363	869	74	92	175
1988	1'679 *	1'631 *	1'092 *	83	111	187
1989	1'636	1'585	1'015	108	105	191
1990	1'699	1'648	1'034	120	104	206
1991	1'838	1'777	1'108	130	119	222
1992	1'877	1'815	1'072	124	128	280
1993	2'009	1'942	1'194	130	137	277
1994	2'167 *	2'111 *	1'312 *	124	132	318
1995	2'098	2'039	1'215	124	143	337
1996	2'051	1'991	1'131	116	130	378
1997	2'109	2'045	1'110	119	136	432
1998	2'146	2'087	1'153	144	125	400
1999	2'341	2'280	1'265	159	149	422
2000	2'385	2'322	1'344	168	132	410
2001	2'416	2'351	1'288	186	195	398
P.2002	2'389	2'261	1'252	180	163	396

* Maggior incasso imposte di successione e donazione rispetto al Preventivo 1988 110.9 mio 1994 117.6 mio.

1) Entrate correnti: Ricavi correnti dedotti accreditati interni

Grafico 4
Spese per il personale 1989-2002, in mio fr.

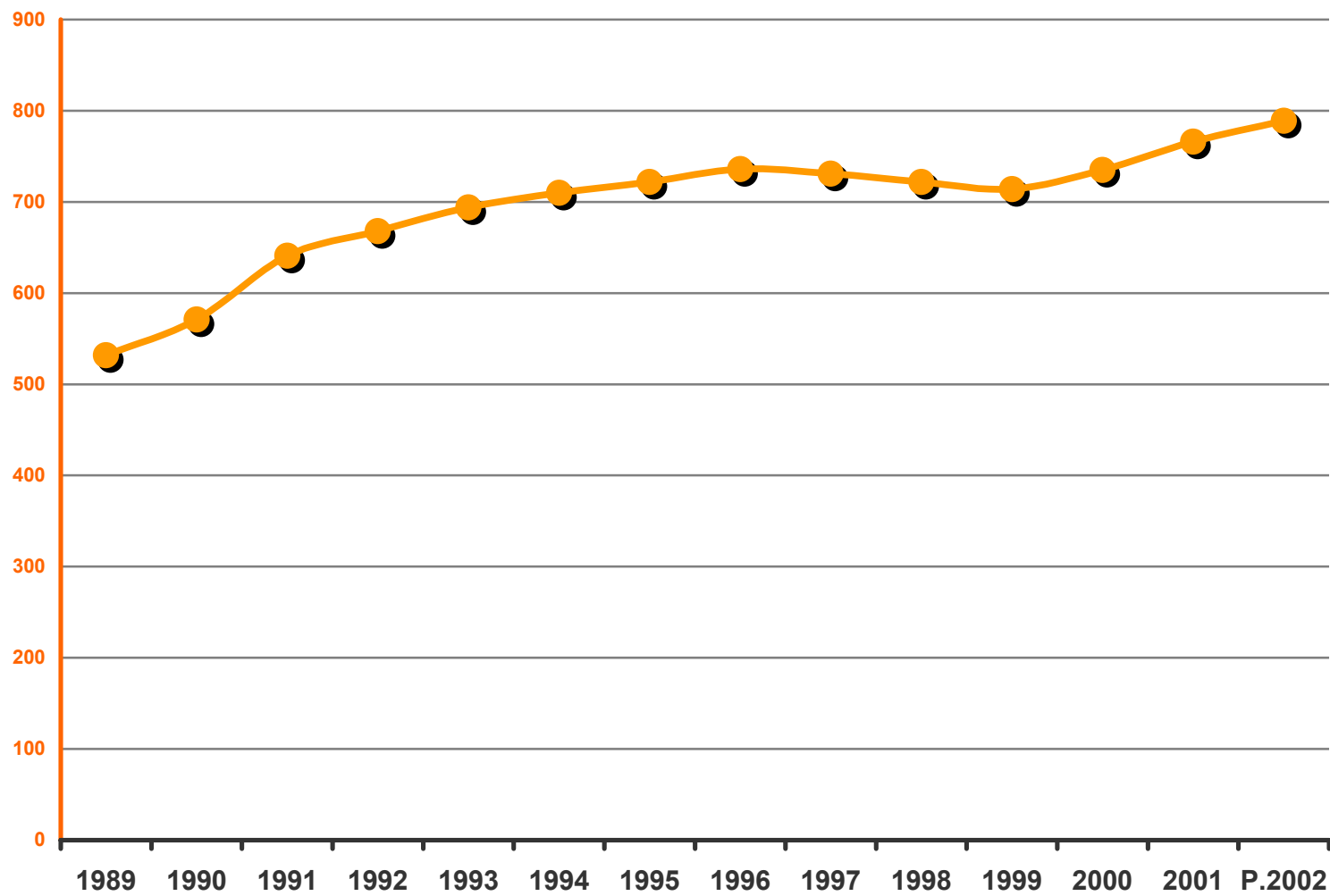


Grafico 5
Spese per beni e servizi 1989-2002, in mio fr.

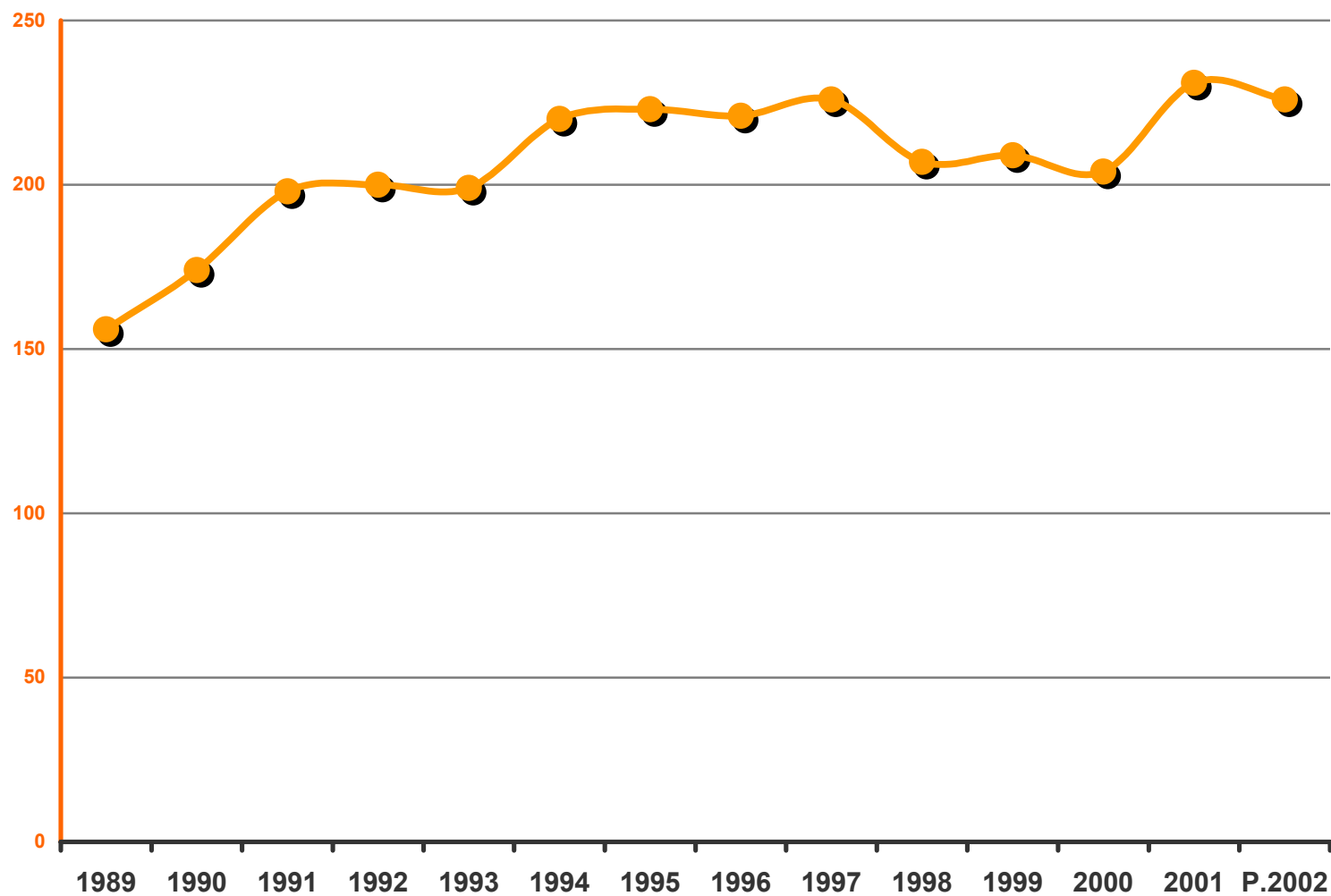


Grafico 6
Interessi passivi 1989-2002, in mio fr.

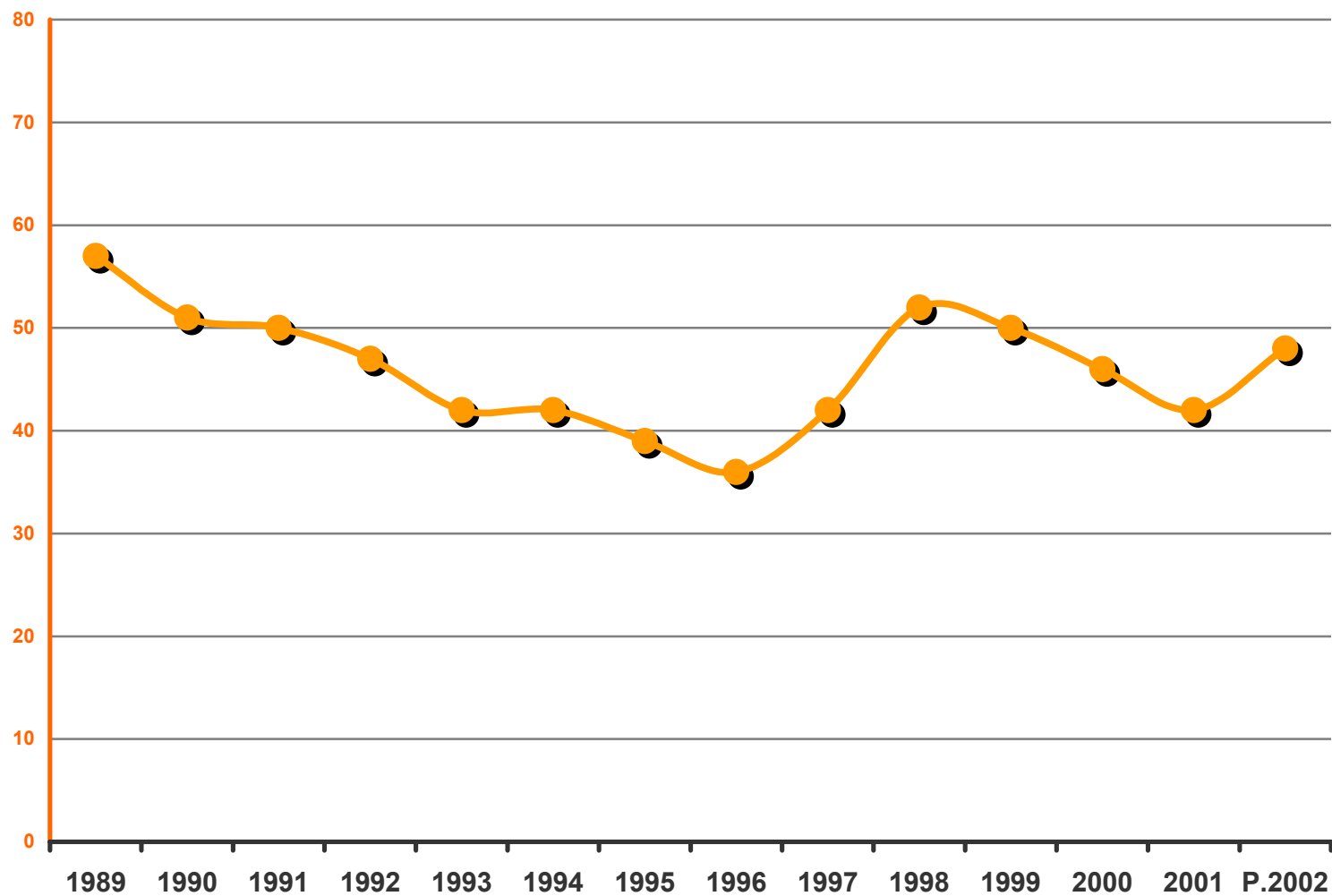


Grafico 7
Ammortamenti 1989-2002, in mio fr.

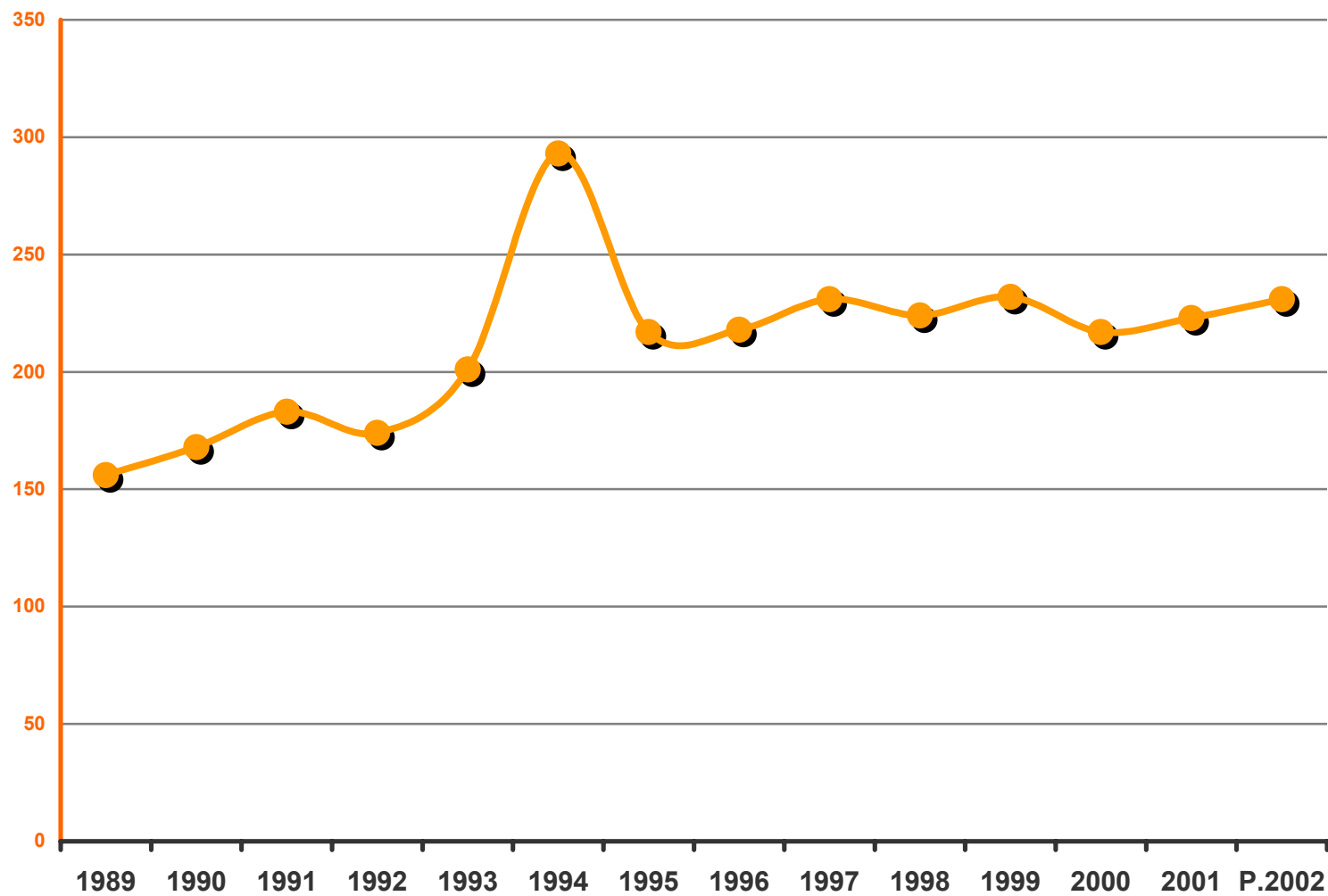


Grafico 8
Contributi cantonali lordi 1989-2002, in mio fr.

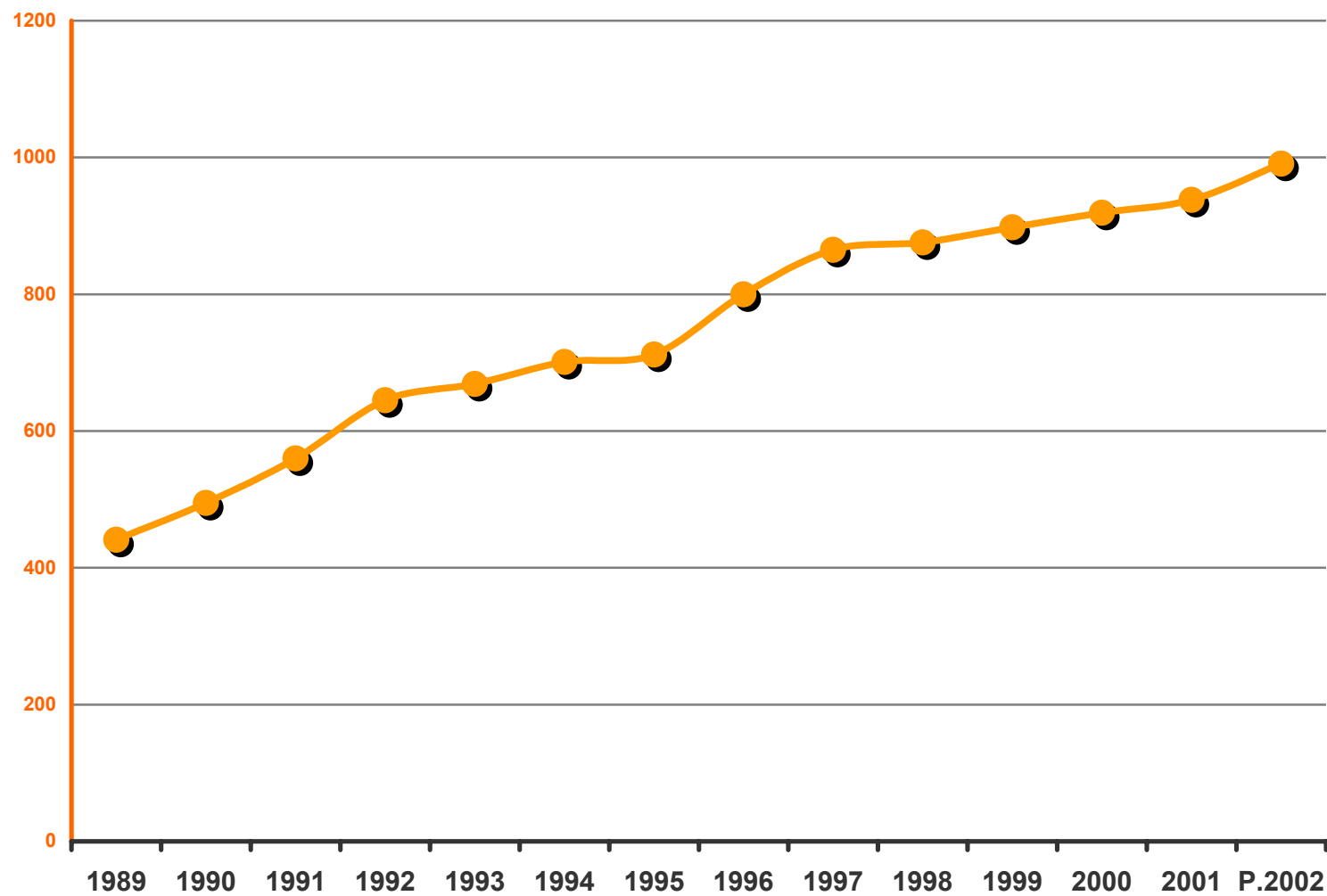


Grafico 9
Ricavi correnti totali 1989-2002, in mio fr.

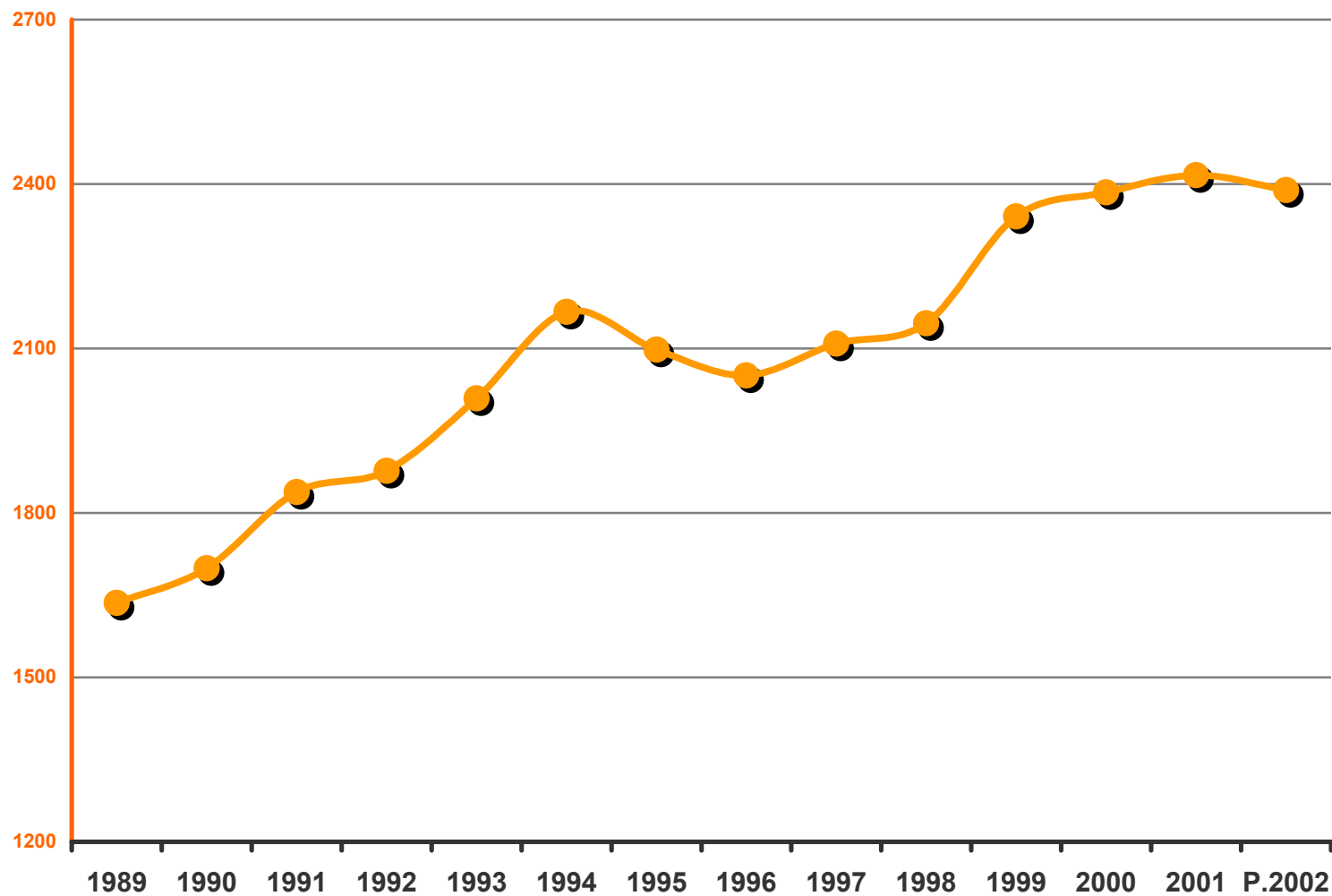


Grafico 10
Ricavi da imposte 1989-2002, in mio fr.

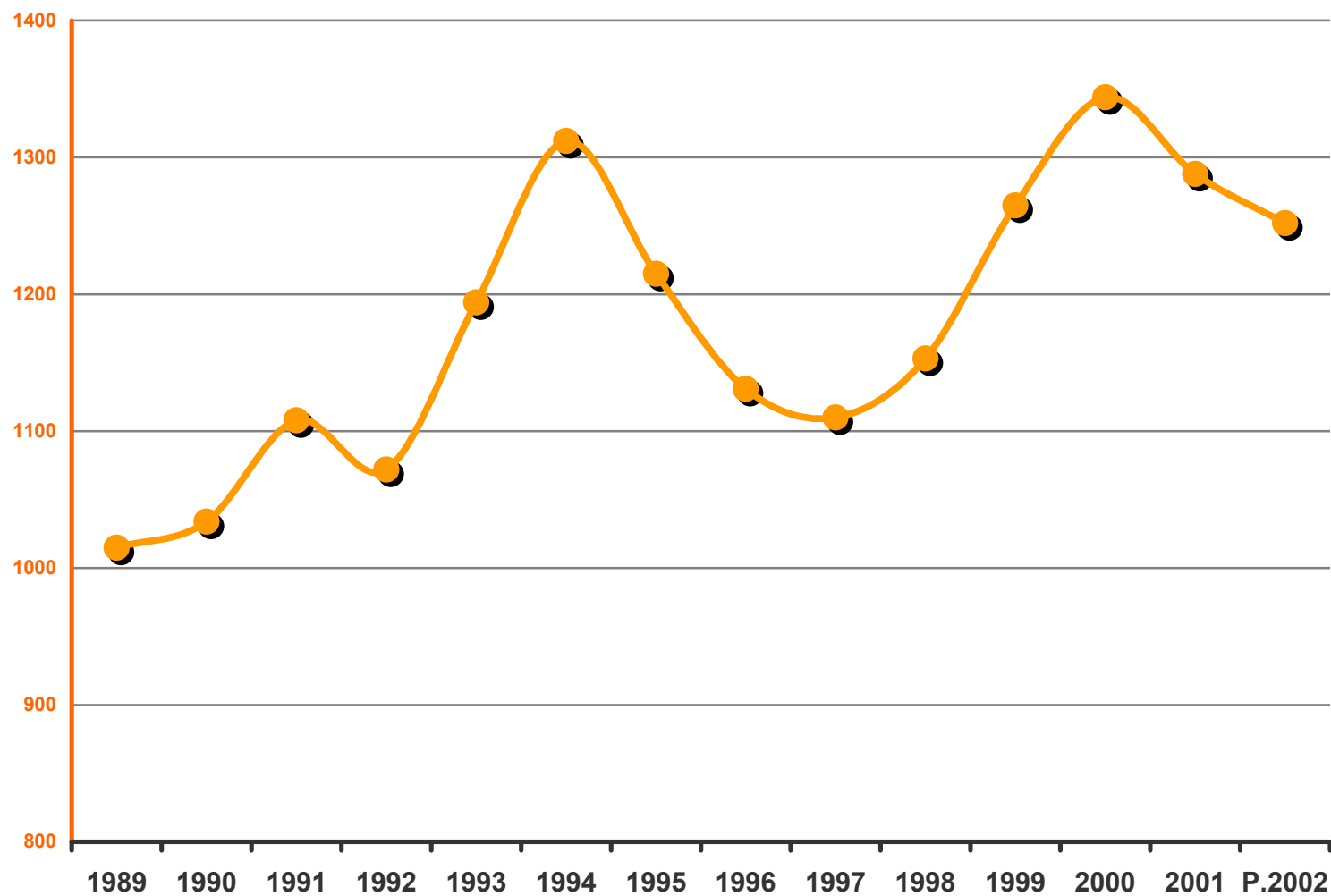
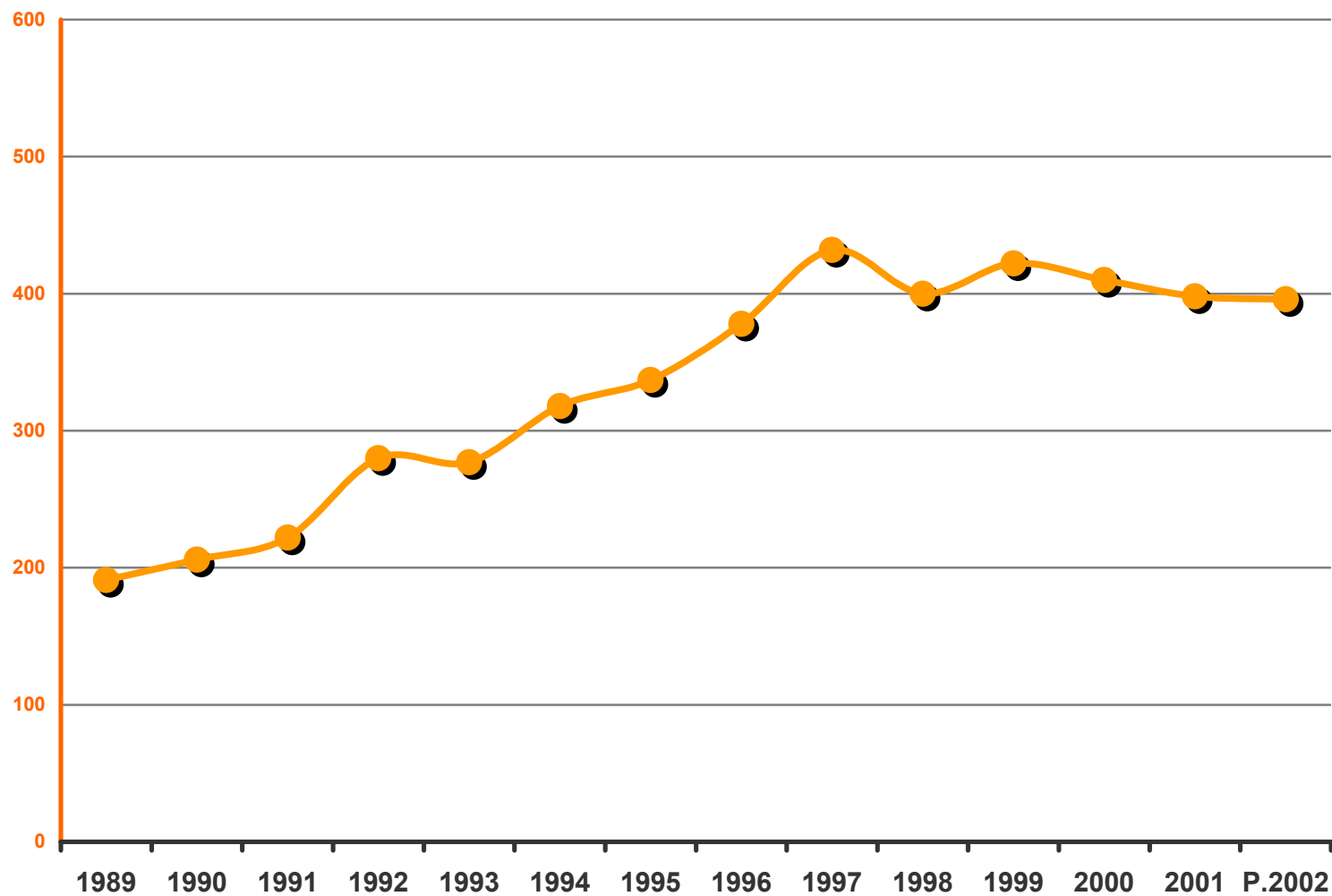


Grafico 11
Ricavi da contributi per spese correnti 1989-2002, in mio fr.



3. Situazione finanziaria

1. Il conto consuntivo 2001 del Cantone chiude con risultati nettamente migliori rispetto al preventivo: invece di un disavanzo d'esercizio di 147.4 milioni di franchi presenta un avanzo d'esercizio pari a 19.0 milioni di franchi; e invece di un disavanzo totale preventivato di 119.9 milioni di franchi presenta un avanzo totale di 83.6 milioni di franchi. L'onere netto per investimenti ammonta a 136.2 milioni di franchi contro i 184.5 del preventivo. Questo dato, combinato con il risultato d'esercizio e con l'appropriato livello degli ammortamenti amministrativi (200.8 milioni di franchi), ha determinato, per il terzo anno consecutivo, il completo autofinanziamento degli investimenti netti con mezzi propri. Il grado di autofinanziamento (stimato al 35,0% in sede di preventivo) è stato pari al 161,4%. Con l'avanzo totale di 83.6 milioni di franchi, il debito pubblico del Cantone diminuisce da 901.2 a 817.6 milioni di franchi, il livello più basso dopo il 1996. Il capitale proprio aumenta da 548.4 a 567.4 milioni di franchi. Si ricorda che il capitale proprio è un dato meramente contabile e risulta dalla somma degli avanzi e dei disavanzi d'esercizio accumulati nel corso degli anni.
2. Rispetto a quanto era stato comunicato relativamente al risultato del pre-consuntivo 2001 il 18 settembre 2001 (inserito anche nel secondo aggiornamento delle Linee direttive e del Piano finanziario 2000-2003 dell'ottobre 2001), il risultato d'esercizio è ulteriormente migliorato (da un disavanzo di 8 a un avanzo di 19 milioni di franchi: +27 milioni di franchi), come pure il risultato totale (da un avanzo di 36 a uno di 83.6 milioni di franchi: +47.6 milioni di franchi). Per il conto di gestione corrente, l'ulteriore miglioramento è dovuto interamente a maggiori ricavi; sul risultato totale ha inciso anche il minor onere netto per investimenti.
3. L'avanzo d'esercizio del 2001 risulta dalla seguente evoluzione di spese e ricavi correnti rispetto all'anno precedente (in milioni di franchi):

	Consuntivo 2001	Consuntivo 2000	variazione ass.	variazione %
Spese	2'397.2	2'304.3	+ 92.9	+ 4,0%
Ricavi	2'416.2	2'385.4	+ 30.8	+ 1,3%
Avanzo	19.0	81.1	- 62.1	- 76,6%

Rispetto al preventivo 2001 le differenze sono le seguenti:

	Consuntivo 2001	Preventivo 2001	variazione ass.	variazione %
Spese	2'397.2	2'401.5	- 4.3	- 0,2%
Ricavi	2'416.2	2'254.1	+ 162.1	+ 7,2%
Avanzo	19.0	- 147.4	+ 166.4	+ 112,9%

La spesa corrente cantonale è aumentata del 4% nel 2001; considerato un tasso di inflazione dell'1%, l'aumento reale è stato del 3%, un incremento doppio rispetto alla crescita economica stimata dal BAK per il Ticino (1,5%). Il livello delle spese correnti leggermente inferiore al dato di preventivo è determinato dal minor onere per ammortamenti amministrativi (-11.2 milioni di franchi), a sua volta dovuto al volume di investimenti più contenuto rispetto alle previsioni. Escludendo gli ammortamenti amministrativi e gli addebiti interni, le uscite correnti risultano leggermente superiori al dato di preventivo (+6.8 milioni di franchi, + 0,3%).

L'evoluzione dei quattro principali gruppi di spesa dal 2000 al 2001 si presenta come segue (in milioni di franchi):

Gruppo di spesa	2001	2000	variaz. ass.	variazione %
Personale	766.2	734.8	+ 31.4	+ 4.3
Beni e servizi	231.1	204.1	+ 27.0	+ 13.2
Contributi cantonali	937.6	919.2	+ 18.4	+ 2.0
Ammortamenti	222.8	216.9	+ 5.9	+ 2.7

STAMPA PER GENERE DI CONTO: GRUPPI 30 + 31 + 36

Testo	Cons. 1999	Cons. 2000	Cons. 2001	Var. % 99-01	Var.% 00-01
Spese per il personale					
Cancelleria	10.11	11.04	11.86	17.34	7.43
DI	134.64	139.42	146.97	9.16	5.41
DOS	71.28	72.49	75.54	5.98	4.21
DIC	312.62	318.56	333.99	6.84	4.84
DT	69.21	72.14	75.41	8.97	4.53
DFE	115.92	121.17	122.48	5.66	1.08
Totale	713.77	734.83	766.25	7.35	4.28
Spese per beni e servizi					
Cancelleria	16.80	15.74	11.50	-31.54	-26.92
DI	23.52	21.03	24.52	4.27	16.59
DOS	16.46	16.27	19.04	15.68	16.98
DIC	28.17	27.98	28.86	2.44	3.14
DT	48.73	50.41	62.00	27.23	22.99
DFE	75.18	72.63	85.19	13.32	17.30
Totale	208.85	204.06	231.11	10.66	13.26
Contributi cantonali					
Cancelleria	0.54	0.51	0.56	3.72	8.37
DI	1.93	2.27	2.96	53.69	30.45
DOS	707.31	706.62	724.07	2.37	2.47
DIC	143.11	157.36	164.03	14.62	4.23
DT	20.00	23.67	24.97	24.83	5.48
DFE	24.64	28.73	20.98	-14.84	-26.96
Totale	897.52	919.16	937.57	4.46	2.00

Riassunto					
Cancelleria	27.44	27.29	23.92	-12.84	-12.36
DI	160.08	162.72	174.45	8.97	7.21
DOS	795.04	795.38	818.65	2.97	2.93
DIC	483.89	503.90	526.87	8.88	4.56
DT	137.94	146.23	162.38	17.72	11.05
DFE	215.74	222.53	228.66	5.99	2.75
Totale	1820.14	1858.05	1934.93	6.31	4.14

4. Come già per il consuntivo 1999 e 2000, la discrepanza tra preventivo e consuntivo 2001 è stata largamente determinata dall'inattesa evoluzione dei ricavi correnti. Il substrato fiscale, sul quale ha agito una crescita economica pur leggermente contenuta (PIL cantonale: +1,5%) rispetto alle previsioni dell'autunno 2000 (+1,9%), in presenza di un rincaro inferiore alle attese (1,0% contro 1,8%), si è rafforzato in misura più marcata durante gli anni della ripresa (1997-2000). A questo si devono aggiungere nuove rivalutazioni dei gettiti fiscali degli anni precedenti, in particolare di quello delle persone giuridiche (+ 52.6 milioni di franchi), delle persone fisiche (+ 17.7 milioni di franchi) e della quota sul ricavo dell'imposta federale diretta (+ 25.5 milioni di franchi). Le rivalutazioni incidono complessivamente per un importo pari a 95.8 milioni di franchi sui ricavi del 2001.

Nel consuntivo 2001 l'imposta delle persone giuridiche presenta ricavi per un totale di 267.7 milioni di franchi contro i 337.3 del 2000 e i 210.5 del preventivo. Dei 57.2 milioni di franchi supplementari del 2001, 52.6 si riferiscono a gettiti di anni precedenti e 4.6 all'anno di computo. Il gettito di competenza dell'imposta per il 2001 ammonta quindi a 214 milioni di franchi contro i 217 del 2000: questa lieve contrazione è dovuta principalmente al calo degli utili nel settore bancario.

Il gettito delle imposte sul reddito e la sostanza delle persone fisiche e quello dell'imposta alla fonte hanno pure segnato un risultato finale superiore alle cifre del preventivo: per il primo si hanno 697.9 milioni di franchi a consuntivo (preventivo: 680), per il secondo 56.8 milioni di franchi (preventivo: 45). Relativamente al gettito delle persone fisiche, la differenza con il preventivo è dovuta interamente a rivalutazioni di gettiti di anni precedenti.

Il gettito complessivo delle imposte cantonali è pari a 1'287.6 milioni di franchi, contro i 1'344.0 del 2000, con una diminuzione di 56.4 milioni di franchi pari al 4,2%. Si ricorda che quello del 2000 era stato il gettito più elevato mai registrato in Ticino, in misura marcata determinato da importanti sopravvenienze nei gettiti di anni precedenti.

5. L'onere netto per investimenti è risultato di 136.2 milioni di franchi rispetto ai 133.8 milioni di franchi dell'anno precedente (+1,8%). Il confronto con il preventivo 2001 evidenzia un volume netto di investimenti inferiore di 48.3 milioni di franchi. Il minor onere è dovuto per 25.2 milioni di franchi alle maggiori entrate dal Fondo federale dell'assicurazione disoccupazione (70.3 milioni di franchi contro i 45 preventivati) e ad investimenti non effettuati secondo i tempi stabiliti. Gli oneri lordi per investimenti sono stati pari a 361.3 milioni di franchi, 21.3 in meno rispetto a quanto preventivato.
6. Grazie al risultato d'esercizio nettamente migliore del previsto, l'autofinanziamento risulta di 219.8 milioni di franchi, ciò che ha portato il grado di autofinanziamento al di sopra del 100% (161,4%). Anche nel 2001 il Cantone ha quindi interamente finanziato gli investimenti realizzati senza indebitarsi.
7. Il conto totale chiude con un avanzo di 83.6 milioni di franchi contro i 146.0 del Consuntivo 2000. L'avanzo va automaticamente a ridurre il debito pubblico, portandolo da 901.2 a 817.6 milioni di franchi. L'onere per interessi passivi dovuto al debito verso terzi è di 41.8 milioni di franchi, in diminuzione rispetto al 2000 (45.8 milioni di franchi) e nettamente inferiore a quanto preventivato (50.5 milioni di franchi).

4. Indicatori della situazione finanziaria

Per un'analisi succinta dell'evoluzione delle finanze del Cantone sull'arco degli ultimi 10 anni presentiamo l'evoluzione degli indicatori finanziari, elaborati secondo le definizioni della Commissione speciale della Conferenza dei direttori cantonali delle finanze. Mettiamo in relazione anche questi valori con la scala di valutazione utilizzata dalla Sezione degli enti locali per l'analisi dei comuni ticinesi (fra parentesi è indicato il valore dell'indicatore per l'anno 2001).

L'evoluzione degli indicatori finanziari conferma i buoni risultati nel periodo 1999-2001 rispetto a quelli del periodo 1996-1998. I risultati 2001 segnano comunque una flessione rispetto al 2000.

1. Capacità d'autofinanziamento (9.57 %)

La capacità d'autofinanziamento è quasi del 10 % ed è pertanto giudicata buona. La scala di valutazione è la seguente:

debole	< 4 %
medio	4 % - 10 %
buono	> 10 %

2. Quota degli oneri finanziari (7.99 %)

Scala di valutazione:

non più sopportabile	> 25 %
alto	15 % - 25 %
sopportabile	5% - 15 %
debole	< 5 %

La quota degli oneri finanziari è influenzata in modo importante dall'onere per ammortamenti amministrativi contabilizzati. Infatti il Cantone applica tassi d'ammortamento relativamente elevati (valore medio a Cons. 2001 16.40 %). Tenuto conto di questo aspetto riteniamo buono il valore di questo indicatore. Al riguardo rimandiamo anche al commento per l'indicatore numero 7 "Quota degli interessi".

3. Grado d'autofinanziamento (161.38 %)

Scala di valutazione:

debole	< 50 %
medio	50 % - 70 %
buono	> 70 %

Il grado d'autofinanziamento per l'anno 2001 è ottimo e conferma i buoni risultati dei due anni precedenti. Esso è stato influenzato sia dal buon risultato del conto di gestione corrente (conseguito nonostante la contabilizzazione di un elevato onere per ammortamenti amministrativi), che dal basso volume degli investimenti netti. Obiettivo del Cantone rimane il conseguimento negli anni di un grado d'autofinanziamento medio di almeno il 70 %, così come consigliato dalla Conferenza dei direttori cantonali delle finanze.

4. Grado d'indebitamento supplementare (- 61.38 %)

Il valore è negativo avendo realizzato nell'anno 2001 un avanzo totale; c'è quindi una diminuzione dell'indebitamento. Il risultato è pertanto molto positivo. Obiettivo al riguardo resta il conseguimento di un grado di autofinanziamento di almeno il 70 % (cfr. indicatore no. 3).

5. Quota d'investimento (15.16 %)

Il valore è debole a seguito del basso onere per investimenti netti dell'anno 2001 (136.2 mio di franchi). Tuttavia si deve tener conto che l'onere netto per investimenti dell'anno 2001 è fortemente influenzato dall'importante rimborso di prestiti da parte del Fondo per l'assicurazione contro la disoccupazione (cons. 70.2 mio di franchi; prev. 45.0 mio).

6. Quota di capitale proprio (29.02 %)

Scala di valutazione:

debole	< 10 %
medio	10 % - 20 %
buono	20 % - 40 %
eccessivo	> 40 %

La quota di capitale proprio è buona e aumenta di 1.07 punti percentuali rispetto all'anno precedente. La quota di capitale proprio negli ultimi 10 anni è stata costantemente superiore al 20 %.

7. Quota degli interessi (- 0.75 %)

Scala di valutazione:

non più sopportabile	> 8 %
alto	5 % - 8 %
sopportabile	2 % - 5 %
debole	< 2 %

La quota degli interessi (negativa in quanto i redditi patrimoniali sono superiori agli interessi passivi) è ottima ed è nuovamente migliorata rispetto all'anno 2000.

Per ulteriore informazione indichiamo qui di seguito la definizione dei singoli indicatori utilizzati:

1. Capacità d'autofinanziamento
Autofinanziamento in percento dei ricavi correnti (senza accrediti interni e contributi da riversare).
2. Quota degli oneri finanziari
Interessi passivi e ammortamenti ordinari dedotti i redditi patrimoniali netti in percento dei ricavi correnti.
3. Grado d'autofinanziamento
Autofinanziamento in percento degli investimenti netti.
4. Grado d'indebitamento supplementare
Disavanzo totale (+), risp. avanzo totale (-) in percento degli investimenti netti.
5. Quota d'investimento
Investimenti lordi in percento delle uscite totali consolidate.
6. Quota di capitale proprio
Capitale proprio in percento del totale del passivo.
7. Quota degli interessi
Differenza fra gli interessi passivi e i redditi patrimoniali netti in percento dei ricavi correnti.

Accanto a questi indicatori indichiamo pure l'evoluzione in questo periodo del debito pubblico¹ del Cantone, con le variazioni rispetto all'anno precedente. A seguito dell'avanzo totale di 83.6 mio di franchi registrato nel 2001 il debito pubblico diminuisce al 31.12.2001 a 817.6 mio di franchi.

(mio fr.)	1991	1992	1993	1994	1995	1996	1997	1998	1999	2000	2001
Totale	390.7	392.9	521.5	493.7	586.2	746.3	963.8	1081.7	1047.2	901.2	817.6
Diff. anno preced.		+ 2.2	+128.6	- 27.8	+ 92.5	+ 160.1	+ 217.5	+ 117.9	- 34.5	- 146.0	- 83.6

¹ Il debito pubblico è costituito dalla differenza fra il totale dei debiti (compresi gli impegni per i finanziamenti speciali) ed il valore dei beni patrimoniali e gli anticipi per i finanziamenti speciali allibrati a bilancio

Il debito pubblico pro capite è a fine 2001 pari a ca. fr. 2'621 (2000 fr. 2'905). Come dimostrano anche i valori relativi alla quota degli oneri finanziari e la quota degli interessi il debito pubblico pro capite del Cantone può essere giudicato non elevato.

Tabella degli indicatori finanziari 1992 - 2001

	1992	1993	1994	1995	1996	1997	1998	1999	2000	2001
	%	%	%	%	%	%	%	%	%	%
1. Capacità d'autofinanziamento	7.35	11.06	14.75	11.12	3.65	2.02	4.75	11.32	12.30	9.57
2. Quota degli oneri finanziari	7.71	8.99	8.21	9.22	9.80	10.01	10.22	9.30	8.51	7.99
3. Grado d'autofinanziamento	98.33	62.15	109.99	70.71	30.85	15.70	45.21	115.90	209.12	161.38
4. Grado d'indebitamento suppl.	1.67	37.85	-9.99	29.29	69.15	84.29	54.79	-15.90	-109.12	-61.38
5. Quota d'investimento	18.84	24.18	21.82	23.60	19.14	18.40	16.60	16.87	14.10	15.16
6. Quota di capitale proprio	40.86	39.84	40.64	42.19	35.39	27.46	21.08	23.53	27.95	29.02
7. Quota degli interessi	-1.29	-0.53	-0.39	-0.55	-0.27	0.20	0.56	0.17	-0.22	-0.75

Grafico 12
Ricavi correnti e spesa corrente dal 1989 al 2002

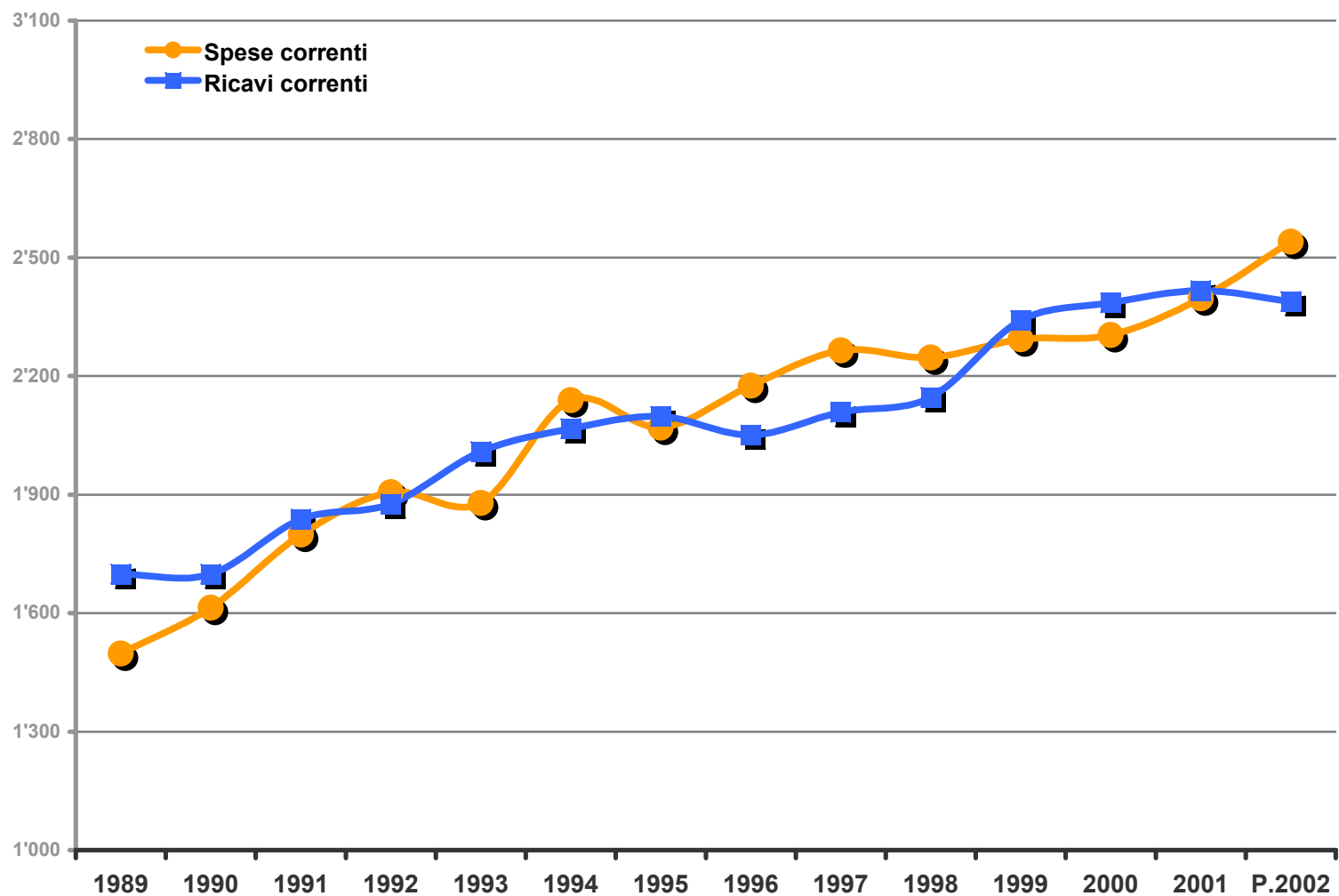
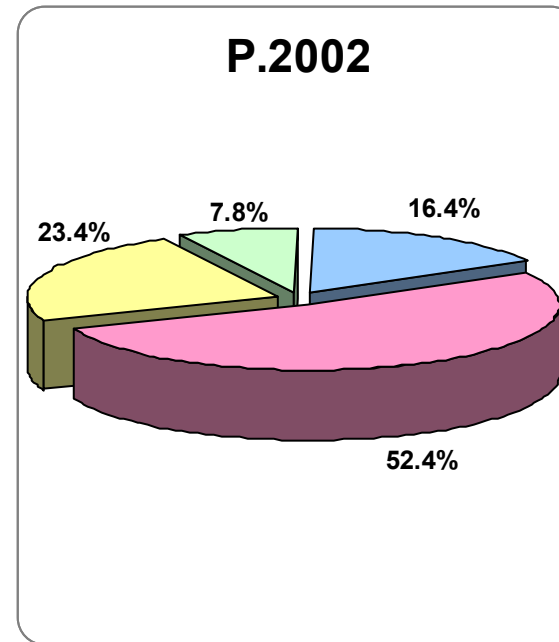
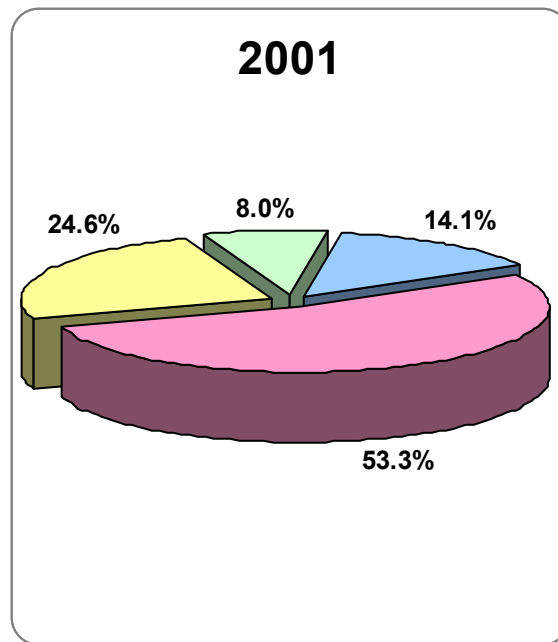
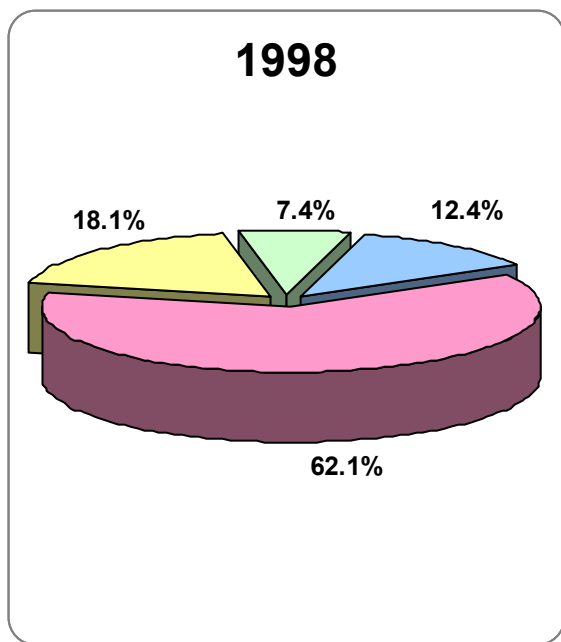


Grafico 13
Distribuzione percentuale dei ricavi correnti



- Imposte cantonali
- Contributi e partecipazioni
- Tasse, multe, vendite
- Diversi

Grafico 14
Imposte cantonali 1989-2002, in mio fr.

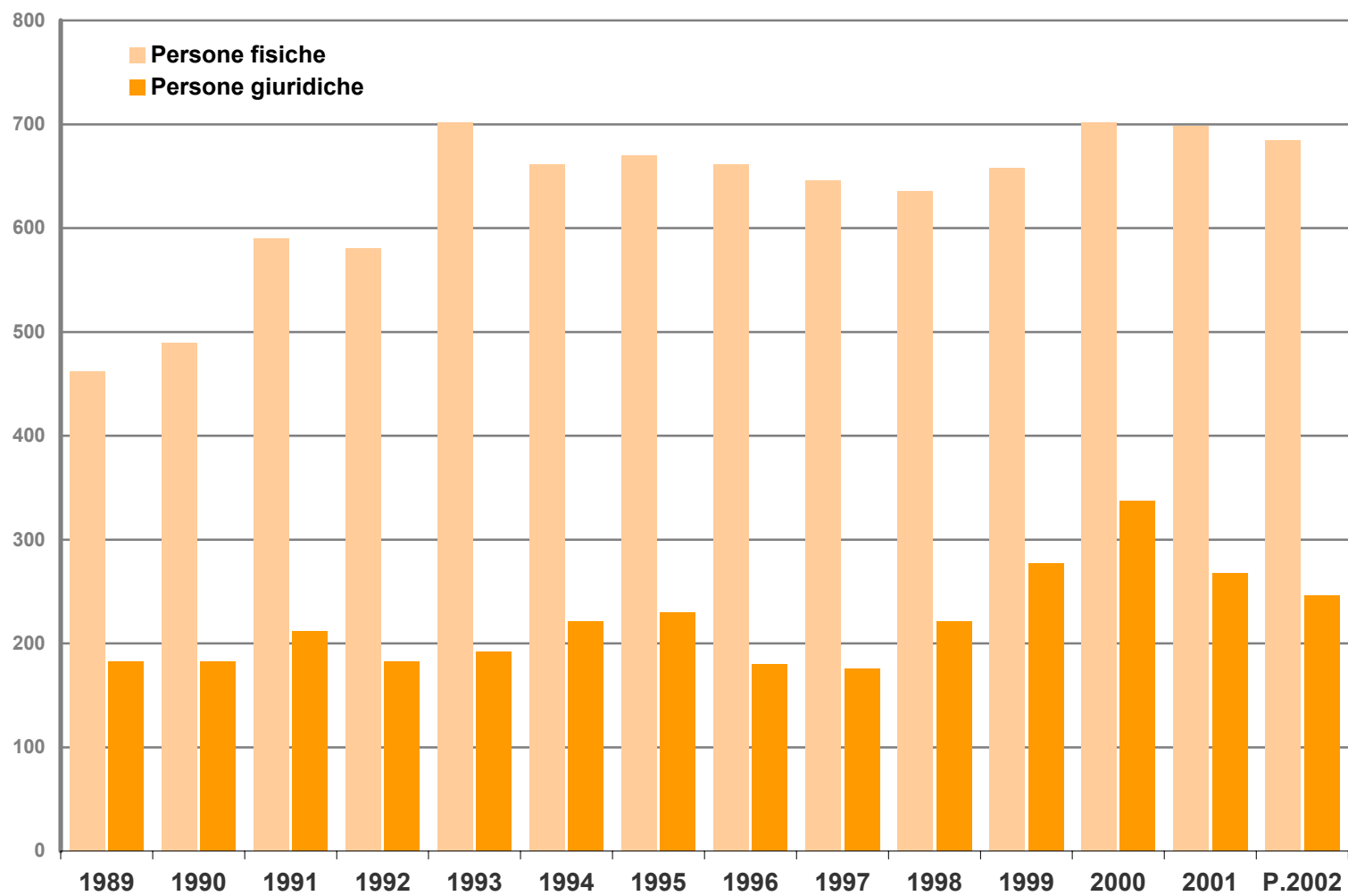


Grafico 15
Debito pubblico 1989-2002, in mio fr.

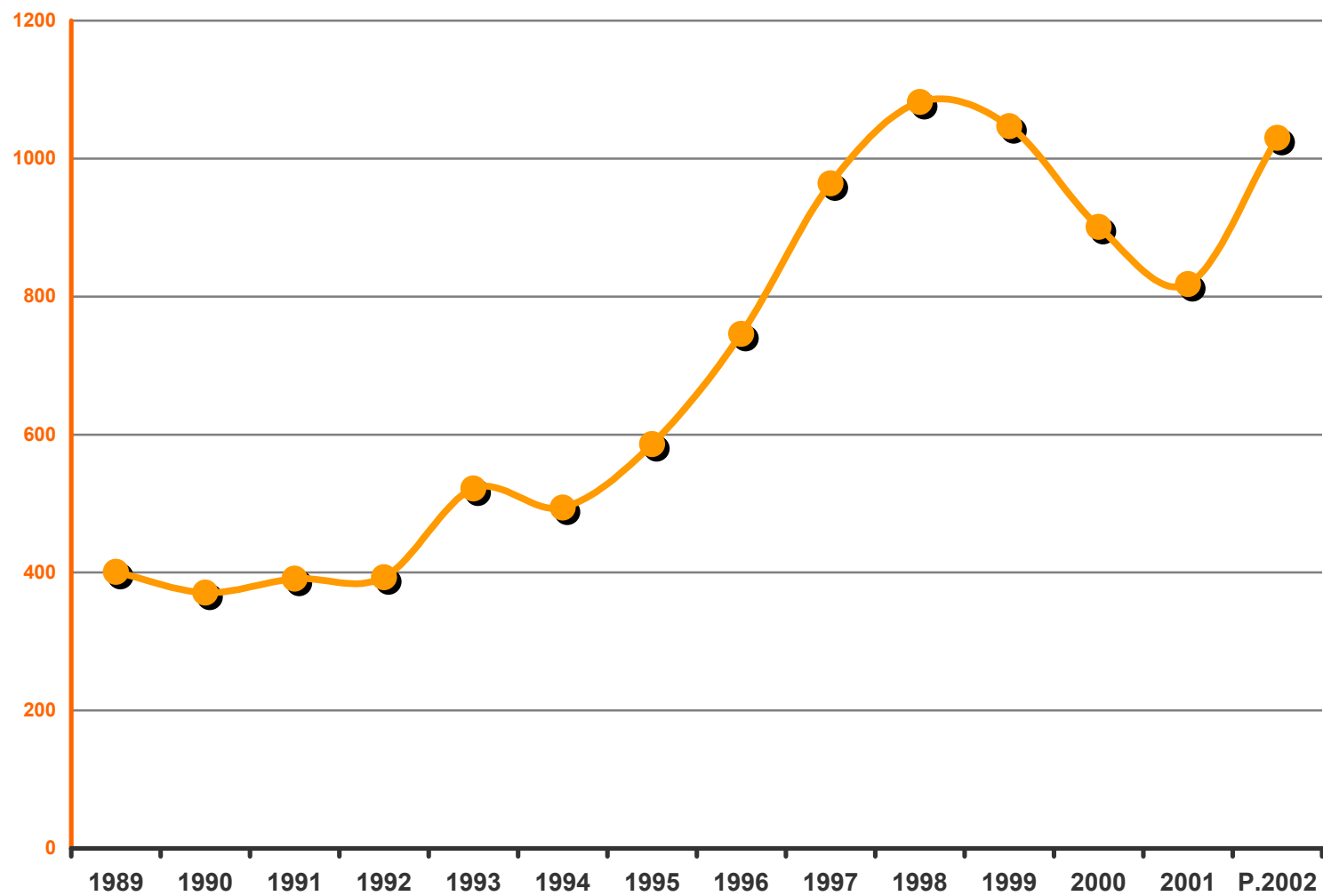
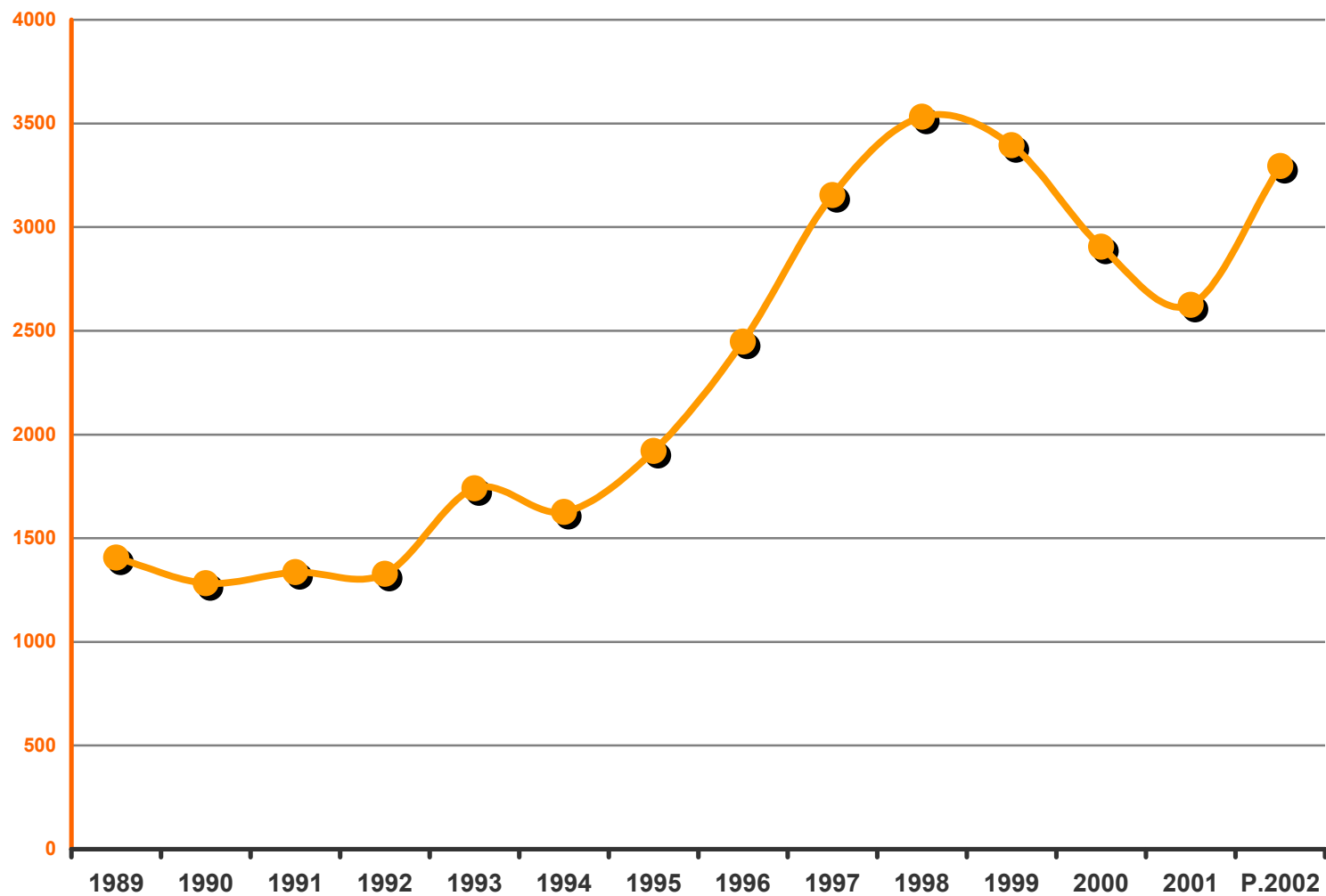


Grafico 16
Debito pubblico 1989-2002 per abitante, in franchi



5. Confronto fra consuntivo e preventivo 2001

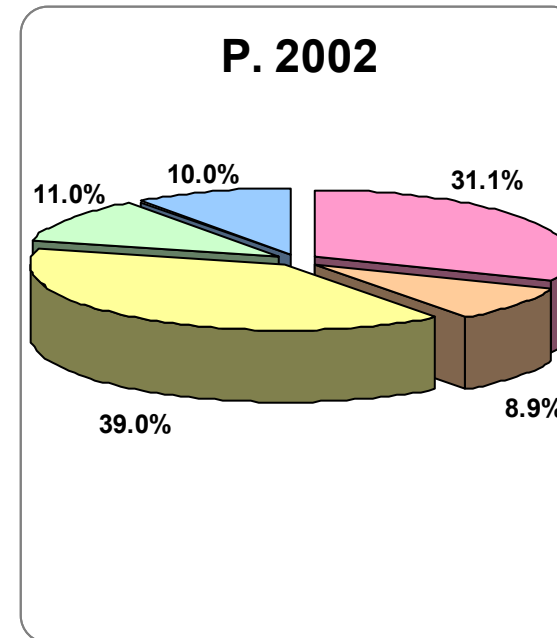
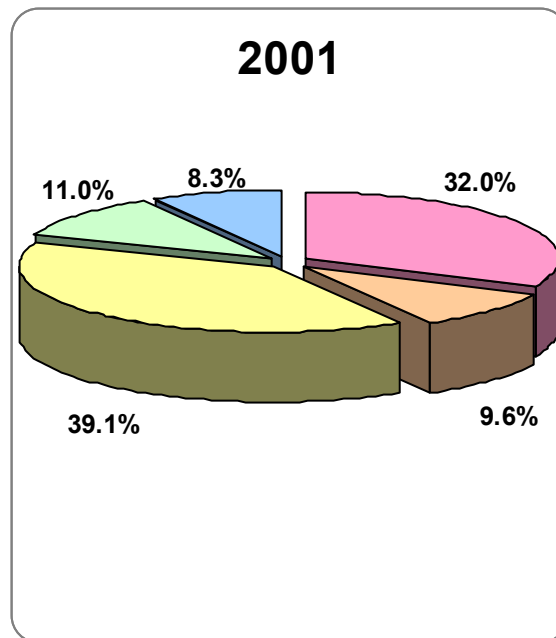
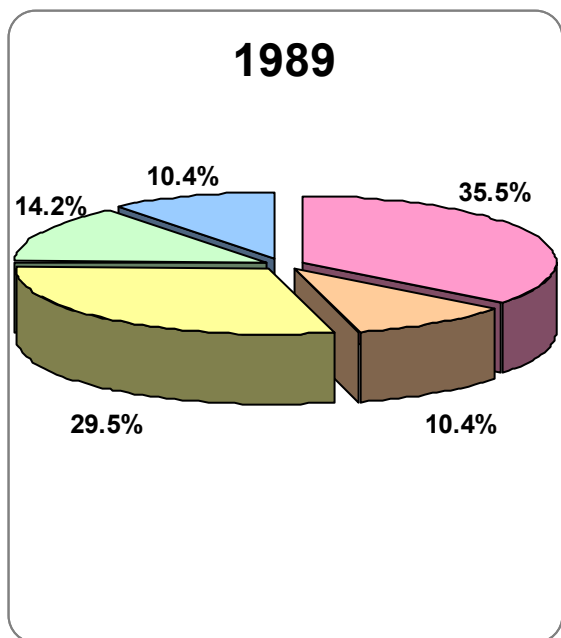
Il consuntivo 2001 chiude alla gestione corrente con un avanzo d'esercizio di 19.0 mio di franchi a fronte di un disavanzo preventivato di 147.4 mio di franchi. Il conto amministrativo, che comprende anche il conto degli investimenti, chiude con un avanzo totale di 83.6 mio di franchi rispetto ad un disavanzo secondo preventivo di 119.9 mio di franchi.

L'autofinanziamento è di 219.8 mio di franchi, pari al 161.4 % (preventivo 64.6 mio, pari al 35.0 %).

Confronto consuntivo / preventivo 2001 (in mio di franchi)

	Consuntivo	Preventivo	Differenza -/+ mio franchi	%
Spese correnti				
30 Spese per il personale	766.2	754.9	+11.3	+1.5
31 Spese per beni e servizi	231.1	217.5	+13.6	+6.3
32 Interessi passivi	41.8	50.5	-8.7	-17.2
33 Ammortamenti	222.8	237.9	-15.1	-6.3
34 Partecipazioni e contributi	70.4	60.1	+10.3	+17.1
35 Rimborsi a enti pubblici	3.9	3.5	+0.4	+11.4
36 Contributi cantonali	937.6	956.6	-19.0	-2.0
37 Riversamento contr. da terzi	53.0	49.7	+3.3	+6.6
38 Versamenti a finanz. speciali	5.1	5.6	-0.5	-8.9
39 Addebiti interni	65.3	65.2	+0.1	+0.2
	2'397.2	2'401.5	-4.3	-0.2
Ricavi correnti				
40 Imposte	1'287.6	1'204.6	+83.0	+6.9
41 Regalie, monopoli, patenti e conc.	127.3	115.7	+11.6	+10.0
42 Redditi della sostanza	59.0	48.0	+11.0	+22.9
43 Tasse, multe, vendite e rimborsi	194.0	186.4	+7.6	+4.1
44 Partecip. a entrate e contributi	195.1	158.6	+36.5	+23.0
45 Rimborsi da enti pubblici	31.4	31.4	+0.0	+0.0
46 Contributi per spese correnti	398.3	392.9	+5.4	+1.4
47 Contributi da terzi da riversare	53.0	49.7	+3.3	+6.6
48 Prelevamenti da finanz. speciali	5.2	1.6	+3.6	+225.0
49 Accrediti interni	65.3	65.2	+0.1	+0.2
	2'416.2	2'254.1	+162.1	+7.2
Avanzo d'esercizio	19.0	-147.4	+166.4	
Uscite per investimenti				
50 Investimenti in beni amministrativi	232.7	242.7	-10.0	-4.1
52 Prestiti e partecip. in beni amm.	10.7	11.6	-0.9	-7.8
56 Contributi per investimenti	88.3	97.0	-8.7	-9.0
57 Riversamento contr. per investimenti	29.6	31.3	-1.7	-5.4
	361.3	382.6	-21.3	-5.6
Entrate per investimenti				
60 Alienazione di beni amministrativi	0.8	0.2	+0.6	+300.0
62 Rimborso prestiti e partecipazioni	79.2	52.3	+26.9	+51.4
63 Rimborsi per investimenti	3.9	2.0	+1.9	+95.0
64 Restituzione contrib. per investimenti	0.1	0.1	+0.0	+0.0
66 Contrib. da terzi per investimenti	111.5	112.2	-0.7	-0.6
67 Contrib. per investimenti da riversare	29.6	31.3	-1.7	-5.4
	225.1	198.1	+27.0	+13.6
Onere netto per investimenti	136.2	184.5	-48.3	-26.2
Avanzo totale	83.6	-119.9	+203.5	
Autofinanziamento	219.8	64.6	+155.2	+240.2

Grafico 17
Distribuzione percentuale delle spese correnti



- Personale
- Beni e servizi
- Contributi cantonali
- Interessi e ammortamenti
- Diversi

5.1 Osservazioni ai singoli gruppi di spesa

5.1.1 (30) Spese per il personale (+ 11.3 mio)

Le spese per il personale ammontano a consuntivo 2001 a 766.2 mio di franchi e pertanto superano le stime di preventivo (754.9 mio) di 11.3 mio di franchi, pari all'1.5 %.

Il dettaglio delle spese per il personale é il seguente (in mio di franchi):

	Cons.	Prev.	Diff.
Onerari autorità, commissioni e magistrati	15.3	14.9	+ 0.4
Stipendi personale amministrativo	386.7	380.0	+ 6.7
Stipendi docenti	247.0	242.8	+ 4.2
Oneri sociali	106.9	106.0	+ 0.9
Prestazioni ai pensionati	6.2	6.4	- 0.2
Altre spese del personale	4.1	4.8	- 0.7
	766.2	754.9	+ 11.3

Gli stipendi sono stati adeguati al rincaro al 1° gennaio 2001 in ragione dell'1.90 % (pari all'evoluzione dell'indice dei prezzi al consumo nel periodo novembre 1999-novembre 2000). A preventivo era stato ipotizzato un tasso di rincaro dell'1.8 %.

Il sorpasso della spesa per stipendi rispetto al preventivo è di 6.7 mio di franchi, pari all'1.7 %, per il personale amministrativo e di 4.2 mio di franchi, pari all'1.6 %, per i docenti cantonali. Al riguardo si fa presente che già le stime di preventivo erano state allestite sia per il settore del personale amministrativo che per i docenti senza alcun margine di riserva (cfr. tasso di rincaro, aumento demografico degli allievi, impatto delle misure a favore della scuola, ecc). Inoltre per il settore del personale amministrativo le operazioni di riduzioni delle unità lavorative per gli anni 2000 e 2001 sono state molto difficoltose, considerato anche che il margine di manovra per queste misure tende sempre più ad assottigliarsi. Infine la decadenza di determinate misure di contenimento della spesa del personale alla fine degli anni 1999 e 2000 (decadenza del blocco degli avanzamenti, degli scatti di anzianità e del contributo di solidarietà) ha portato ad un incremento della spesa nell'anno 2001 in misura superiore a quanto ipotizzato in sede di preventivo, sia per quanto riguarda il settore del personale amministrativo che quello dei docenti cantonali.

Per quanto riguarda l'evoluzione dei posti e degli effettivi degli impiegati e dei docenti rimandiamo ai contenuti delle rispettive tabelle pubblicate nel Rendiconto 2001 del Dipartimento delle finanze e dell'economia e del Dipartimento dell'istruzione e della cultura.

La quota delle spese del personale rispetto al totale delle spese correnti è per l'anno 2001 pari al 32.0 % (cons. 2000 31.9 %).

5.1.2 (31) Spese per beni e servizi (+ 13.6 mio)

Il consuntivo 2001 delle spese per beni e servizi presenta un sorpasso di 13.6 mio di franchi, pari al 6.3 % rispetto al preventivo. Questo importante sorpasso, per il quale il Consiglio di Stato chiede al Parlamento la ratifica con il Consuntivo, è dovuto in modo preponderante a eventi eccezionali e non prevedibili in sede di Preventivo.

In primo luogo si cita l'incendio nella galleria del San Gottardo del 24 ottobre 2001. Il Cantone ha dovuto anticipare totalmente le spese di ripristino e gli onorari per i rilevamenti tecnici e l'inchiesta della magistratura per 4.6 mio di franchi a carico dei conti 2001. Sono in corso le procedure per il recupero della spesa presso la Confederazione e le assicurazioni.

Il servizio invernale sulle strade cantonali nell'inverno 2000/2001, caratterizzato da frequenti neviccate, ha causato costi superiori a quanto preventivato per il servizio spazzaneve (+ 1.2 mio) e per quello di spandimento sale (+ 1.1 mio) sulle strade cantonali.

In analogia alle strade cantonali anche il settore delle strade nazionali è stato nel 2001 molto oneroso (+ 1.6 mio alla manutenzione e + 1.2 mio per la gestione del traffico pesante rispetto al preventivo). Le spese di manutenzione delle strade nazionali sono sussidiate dalla Confederazione in ragione del 77 %; la percentuale di sussidiamento per le spese di gestione del traffico pesante non è ancora stata definita.

Si segnala inoltre la maggior spesa di 3.0 mio di franchi per il ripristino dei danni alluvionali sulle strade cantonali, in particolare a seguito dei nubifragi del 15/16 luglio e 3/4 agosto 2001 nella regione del Luganese/Valcolla e 0.5 mio di franchi in più per la manutenzione ordinaria delle strade cantonali.

Altre differenze più importanti fra consuntivo e preventivo sono (in mio di franchi):

Indennità per intermediari finanziari	+ 0.5	(+ 230.0 %)
Indennità per esecuzione misure penali	+ 0.5	(+ 91.3 %)
Onorari Ministero pubblico	+ 2.1	(+ 142.2 %)
Spese di gestione assicurazione malattia	+ 1.0	(+ 68.5 %)
Onorari e spese per la costruzione Strade nazionali	+ 0.6	(+ 61.2 %)
Spese per acquisto mobilio e olio riscaldamento	+ 1.4	(+ 53.3 %)

Grazie ai buoni risultati finanziari realizzati e alla conseguente buona situazione di liquidità, nel corso del 2001 non è stato assunto alcun nuovo prestito. Pertanto il credito di 2.6 mio di franchi inserito a preventivo al conto spese per emissione di prestiti non è stato utilizzato.

5.1.3 (32) Interessi passivi (- 8.7 mio)

L'onere per interessi passivi è stato nel 2001 pari a 41.8 mio di franchi, ossia 8.7 mio in meno rispetto alla stima secondo preventivo. Grazie ai buoni risultati finanziari dell'esercizio e al basso volume di investimenti netti realizzati, anche nell'anno 2001 è stato possibile rimborsare il prestito a lungo termine di 50 mio di franchi della Cassa pensioni dei dipendenti dello Stato giunto a scadenza, senza dover procedere all'assunzione di nuovi prestiti a lungo termine.

I prestiti del Cantone a favore del Fondo per l'assicurazione contro la disoccupazione sono diminuiti nel corso del 2001 di 70.2 mio di franchi a 53.2 mio di franchi. Essi sono refinanziati con prestiti di pari importi accordati dalla Confederazione al Cantone, contro addebito del Cantone di una differenza d'interesse dello 0.5 % p.a.. Nel 2002 si prevede il rimborso totale dei debiti rimanenti da parte del Fondo AD.

Il tasso d'interesse medio del debito a lungo termine del Cantone è sceso nuovamente e a fine 2001 è pari al 3.72 %.

L'evoluzione nel periodo 1996-2001 di questo indicatore è il seguente:

31.12.1996	4.77 %
31.12.1997	4.52 %
31.12.1998	4.12 %
31.12.1999	4.08 %
31.12.2000	3.95 %
31.12.2001	3.72 %

L'onere per interessi passivi è contenuto e rappresenta solo l'1.7 % del totale delle spese correnti (2000 2.0 %).

L'onere netto per interessi (interessi passivi - redditi della sostanza) è per l'anno 2001 negativo di 17.2 mio di franchi (2000 - 5.1 mio), in quanto i redditi della sostanza (59.0 mio) sono superiori per tale importo agli interessi passivi (41.8 mio).

5.1.4 (33) Ammortamenti (- 15.1 mio)

Nel consuntivo 2001 sono stati registrati ammortamenti per complessivi 222.8 mio di franchi, (- 15.1 mio rispetto al preventivo), così suddivisi (in mio di franchi):

Ammortamenti amministrativi	200.8	(prev. 212.0)
Ammortamenti patrimoniali	22.0	(prev. 25.9)

I beni amministrativi sono stati ammortizzati a consuntivo 2001 con i tassi percentuali per le singole categorie di beni previsti in sede di preventivo - calcolati sui valori di bilancio -, ossia:

Strade	12 %	
Fabbricati	12 %	
Demanio forestale	12 %	
Mobilio	50 %	
Contributi per investimenti	25 %	
Investimenti A'2000	33 ^{1/3} %	(lineare)
Altri investimenti	100 %	

Il minor onere per ammortamenti amministrativi rispetto al preventivo è dovuto essenzialmente al minor volume di investimenti da ammortizzare realizzato negli anni 2000 e 2001 rispetto alle ipotesi considerate per la stima dell'onere da inserire a preventivo 2001.

L'ammortamento amministrativo medio 2001, calcolato sul totale dei beni amministrativi da ammortizzare, situazione al 31.12.2001, è pari al 16.40 % (consuntivo 2000 16.38 %, 1999 16.17 %).

Gli ammortamenti patrimoniali concernono le perdite e i condoni su debitori per imposte e crediti (- 3.9 mio rispetto al preventivo).

5.1.5 (34) Partecipazioni a entrate e contributi senza precisa destinazione (+ 10.3 mio)

Questo gruppo comprende le quote spettanti ai comuni sulle entrate cantonali e i contributi di compensazione finanziaria.

Le differenze principali fra consuntivo e preventivo sono (in mio di franchi):

Contributi di compensazione diretta dei comuni	+ 3.2
Contributi di livellamento della potenzialità fiscale dei comuni	+ 8.2
Quota sull'imposta sugli utili immobiliari (TUI)	- 1.7
Quota sulla tassa immobiliare PG	- 2.0
Quota sull'incasso dell'imposta di successione	+ 2.0
Quota sulle imposte delle Holdings	+ 0.5

Il forte incremento del fabbisogno per il livellamento della potenzialità fiscale dei comuni per l'anno 2001 è dovuto alla crescita delle risorse procapite, segnatamente a seguito dell'eccezionale gettito fiscale delle persone giuridiche nel Comune di Lugano nell'anno di computo 1998. La relativa spesa è compensata dal prelievo sui comuni paganti (cfr. cap. 5.3.7).

5.1.6 (35) Rimborsi a enti pubblici (+ 0.4 mio)

Maggior spesa rispetto al preventivo ai rimborsi alla Confederazione per le tasse di naturalizzazione (+ 0.2 mio) e degli stranieri (+ 0.3 mio), compensate da minor spese per le quote pagate ad altri Cantoni per l'esecuzione di pene in istituti specializzati.

5.1.7 (36) Contributi cantonali (- 19.0 mio)

I contributi cantonali sono a consuntivo 2001 pari a 937.6 mio di franchi, ossia 19.0 mio di franchi, pari al 2 %, inferiori al preventivo.

La minor spesa rispetto al preventivo è determinata in particolare dal forte contenimento dei contributi per il sostegno cantonale all'occupazione (preventivo 25.1 mio, consuntivo 9.5 mio, ossia - 15.6 mio). Essa è dovuta in parte alla diminuzione del numero dei disoccupati ma soprattutto alla modifica della relativa legge con conseguente diminuzione delle prestazioni. Alla luce dei risultati di consuntivo risulta palese che la stima di preventivo era stata sopravvalutata. In relazione al settore della disoccupazione risultano inoltre minor spese rispetto al preventivo per i contributi straordinari ai disoccupati (- 1.5 mio) e quelli per l'inserimento sociale e professionale da parte del relativo ufficio (- 5.2 mio).

I contributi cantonali all'Ente ospedaliero cantonale (EOC) superano il preventivo per 5.1 mio di franchi (cons. 147.8 mio, prev. 142.7 mio). La maggior spesa si riferisce all'onere pagato all'EOC quale saldo del contributo cantonale per l'anno 2000.

Sulla base della decisione incidentale del Dipartimento federale di giustizia e polizia del 16 agosto 2001, relativa ai ricorsi amministrativi della Fondazione Cardiocentro Ticino e della Federazione ticinese degli assicuratori malattia, contro il Decreto esecutivo del 19 giugno 2001 del Consiglio di Stato concernente le tariffe di degenza presso il Cardiocentro, il Cantone ha dovuto anticipare alla Fondazione Cardiocentro i contributi per la degenza di pazienti ticinesi in classe comune con effetto retroattivo al 1° luglio 2000. A seguito di tale decisione i conti 2001 sono stati caricati di una spesa non preventivata di 8.0 mio di franchi. Essa è stata in parte compensata da una minor spesa per le ospedalizzazioni fuori cantone di 2.7 mio di franchi.

Altre differenze importanti fra consuntivo e preventivo sono (in mio di franchi):

Contributi ordinari alle Casse malati	+ 1.6
Contributo per l'assegno familiare integrativo	+ 0.9
Contributi diversi dell'Ufficio del sostegno sociale e dell'inserimento	- 3.0
Contributi per Istituti invalidi adulti	- 1.2
Contributi alle Case per anziani	- 2.0
Contributi per mantenimento a domicilio di assistiti	+ 1.6
Contributi per lotta alle tossicomanie	- 1.1
Contributi per studenti all'USI	+ 1.0
Contributi per perfezionamento professionale dei docenti	+ 1.4
Contributi ai comuni per stipendi docenti	- 1.5
Contributi per la formazione professionale	+ 1.1
Contributi alla SUPSI	- 2.8
Contributi alle imprese di trasporto	- 1.3

La quota dei contributi cantonali, per rapporto al totale delle spese correnti, è a consuntivo 2001 pari al 39.1 % (cons. 2000 39.9 %). L'evoluzione nel periodo 1996-2001 di questo fattore è il seguente:

1996	36.7 %
1997	38.2 %
1998	39.0 %
1999	39.1 %
2000	39.9 %
2001	39.1 %

Come già segnalato nel messaggio sul consuntivo 2000 la quota dei contributi per rapporto al totale delle spese correnti tende a crescere negli anni sia a seguito dell'importante impegno dello Stato nei diversi settori sussidiati (sociale, scolastico, economico), sia perché il processo di privatizzazione e autonomizzazione di strutture sussidiate in corso, tende a trasformare spese proprie di funzionamento in oneri per contributi (p. es. istituzione della SUP-SI, effetto SPITEX, ecc.).

36 Contributi cantonali (in mio fr.)

	Consuntivo 2000	Consuntivo 2001	Preventivo 2002
1 Fondi centrali AVS/AI/AF	98	99	100
2 Casse malati	147	149	151
3 Prestazioni complementari AVS/AI	131	133	146
4 Assegni familiari	15	15	18
5 Abitazioni economiche	18	17	15
6 Consorzi di aiuto familiare, servizi di appoggio e invalidità	26	29	36
7 Istituti per anziani	12	15	17
8 Giovani, maternità e infanzia	18	20	22
9 Ente ospedaliero cantonale (EOC)	140	148	159
10 Cardiocentro	3	8	0
11 Ospedalizzazioni fuori cantone	11	9	12
12 Sostegno sociale e inserimento	52	50	55
13 Asilanti e ammissione provvisoria	26	23	21
14 Sostegno all'occupazione	21	12	17
15 Assegni di studio, tirocinio e perfez. professionale	16	16	15
16 Cantoni universitari	24	24	26
17 Università della Svizzera italiana (USI)	16	18	20
18 Scuola Universitaria professionale (SUPSI)	20	21	23
19 Stipendi docenti comunali	43	45	48
20 Corsi di formazione professionale	10	10	10
21 Imprese di trasporto	20	22	23
Altri contributi	52	55	57
Totale	919	938	991

Contributi cantonali concernenti il DL sul contratto di prestazioni

CRB	Conto	Testo	Cons. 2000	Cons. 2001	Prev. 2002
130	365011	CONTRIBUTI CANT. AI CONSULTORI MATRIMONIALI-FAMILIARI	0.390	0.494	0.500
151	365012	CONTRIBUTO CANT. AL CENTRO DI FORMAZIONE	0.106	0.114	0.110
182	362002	CONTRIBUTI CANT. AI COMUNI PER CORSI REGIONALI PC	0.262	0.283	0.300
182	362003	CONTRIBUTI CANT. AI COMUNI PER ATTREZZATURE PC E MANUTENZIONI		0.012	0.004
182	362004	CONTRIBUTI CANT. ALLE REGIONI PER MATERIALE DICC	0.002	0.000	0.025
182	362005	CONTRIBUTI CANT. PER INTERVENTI PARTICOLARI	0.112	0.079	0.150
231	362006	CONTRIBUTI CANT. AI SERVIZI DI ASSISTENZA E CURA A DOMICILIO			2.850
231	365025	CONTRIBUTI CANT. AI SERVIZI DI APPOGGIO			1.360
232	362006	CONTRIBUTI CANT. AI SERVIZI DI ASSISTENZA E CURA A DOMICILIO	2.466	2.535	
232	365022	CONTRIBUTI CANT. AGLI ISTITUTI CASI AI MINORENNI (T.232.04)	3.211	2.766	3.527
232	365024	CONTRIBUTI CANT. A ISTITUTI PER INVALIDI ADULTI (T.232.05)	12.720	16.375	20.393
232	365025	CONTRIBUTI CANT. AI SERVIZI DI APPOGGIO	1.562	1.148	
232	365026	CONTRIBUTI CANT. ALLE CASE PER ANZIANI (T.232.06)	12.222	14.498	16.654
232	365027	CONTRIBUTI CANT. PER PROVVEDIMENTI INTEGRAZIONE SOCIO-PROF.	0.524	0.565	0.617
235	362007	CONTRIBUTI CANT. AI CONSORZI PROFILATTICI E MATERNI	0.177		
235	365028	CONTRIBUTI CANT. PER LE COLONIE DI VACANZA (T.235.01)	0.463	0.492	0.610
235	365029	CONTRIBUTI CANT. PER FORMAZIONE MONITORI DI COLONIA	0.041	0.053	0.065
235	365030	CONTRIBUTI CANT. PER PROGETTI SINGOLI	0.209	0.237	0.260
235	365031	CONTRIBUTI CANT. PER CENTRI ATTIVITA' GIOVANILI	0.087	0.097	0.230
235	365032	CONTRIBUTI CANT. AGLI ASILI NIDO (T.235.02)	5.086	5.588	5.595
235	365033	CONTRIBUTI CANT. AGLI ISTITUTI PER CASI SOCIALI (T.235.03)	9.161	9.609	10.665
235	365034	CONTRIBUTI CANT. AI FOYERS (T.235.04)	1.838	2.352	2.592
235	365035	CONTRIBUTI CANT. A ENTI E ASSOCIAZIONI DI AIUTO ALLA FAMIGLIA	1.198	1.370	1.418
235	365036	CONTRIBUTI CANT. PER COLLOCAMENTI INDIVIDUALI	0.139	0.334	0.340
295	364002	CONTRIBUTI CANT. ALL'ENTE OSPEDALIERO CANTONALE	140.349	147.783	159.030

CRB	Conto	Testo	Cons. 2000	Cons. 2001	Prev. 2002
296	365043	CONTRIBUTI CANT. PER SPESE DEL PERSONALE	2.434	2.498	2.550
296	365044	CONTRIBUTI CANT. PER ACQUISTO AUTOAMBULANZE E ATTREZZATURE	0.163	0.144	0.150
296	365045	CONTRIBUTI CANT. PER FORMAZIONE PERSONALE	0.082	0.074	0.070
297	365046	CONTRIBUTI CANT. ALLE ANTENNE	0.962	0.978	1.500
402	363001	CONTRIBUTI CANT. DI GESTIONE ALL'USI (T.402.01)	8.000	8.500	9.300
402	363002	CONTRIBUTI CANT. PER STUDENTI ALL'USI	8.267	9.814	10.800
412	366030	CONTRIBUTI CANT. PER PERFEZIONAMENTO PROFESSIONALE	4.191	4.698	3.300
434	362008	CONTRIBUTI CANT. AI COMUNI PER STIPENDI DOCENTI	11.340	12.066	12.400
434	365070	CONTRIBUTI CANT. A ISTITUTI E ENTI PRIVATI	0.039		
436	362008	CONTRIBUTI CANT. AI COMUNI PER STIPENDI DOCENTI	31.604	33.360	35.200
560	365071	CONTRIBUTI CANT. PER CORSI DI INTRODUZIONE	4.752	4.767	4.700
560	365073	CONTRIBUTI CANT. PER TESTI DIDATTICI	0.026	0.020	0.020
560	365075	CONTRIBUTI CANT. PER SCUOLE SOCIO-SANITARIE	0.508	0.570	0.582
560	365078	CONTRIBUTI CANT. PER CORSI DI PERFEZIONAMENTO SOCIO-SANITARI	0.066	0.094	0.112
562	363003	CONTRIBUTO CANT. ALLA SUPSI	20.178	20.942	22.812
650	365081	CONTRIBUTO CANT. ALL'ORCHESTRA SVIZZERA ITALIANA	3.524	3.447	3.550
658	365083	CONTR. CANT. AI MUSEI REGIONALI PER ATTIVITA' ORDINARIA	0.400	0.499	
661	365083	CONTR. CANT. AI MUSEI REGIONALI PER ATTIVITA' ORDINARIA			0.600
765	366039	CONTRIBUTI CANT. PER CONSERVAZIONE PAESAGGIO	0.261	0.386	0.300
772	365092	CONTRIBUTI CANT. PER GESTIONE AMBIENTI NATURALI	0.282	0.289	0.275
782	365095	CONTRIBUTI CANT. PER AMMORTAMENTO ATTREZZATURE SPAZZANEVE	0.235	0.180	0.300
810	365096	CONTRIBUTI CANT. PER PARTECIPAZIONE A MANIFESTAZIONI	0.002	0.001	0.010
833	365099	CONTRIBUTO CANT. ALL'ENTE TICINESE PER IL TURISMO	0.900	0.800	0.814
833	365100	CONTRIBUTO CANT. PER PROMOVIMENTO ARTIGIANATO	0.049	0.061	0.075
835	365102	CONTRIBUTI CANT. PER SEGRETARIATO E ANIMAZIONE	0.365	0.390	0.440
851	365103	CONTRIBUTI CANT. PER PRODUZIONE VEGETALE	0.556	0.578	0.560
851	365107	CONTRIBUTI CANT. PER PROPAGANDA PRODOTTI AGRICOLI	0.160	0.182	0.160
TOTALE			291.669	312.121	337.874

5.2 Sorpasso crediti di preventivo

(30) Spese per il personale

Dipartimento delle istituzioni

161.300010 Indennità commissioni Tribunale appello + fr. 140'000.00
motivo: aumento indennità a seguito modifica
legge del 26 giugno 2000
(RG no. 3185, 3.7.2001)

Dipartimento del territorio

773.301013 Stipendi e indennità aiuti straordinari + fr. 103'220.00
motivo: inventario dei beni culturali protetti
(RG no. 3441, 10.7.2001)

(31) Spese per beni e servizi

Dipartimento delle istituzioni

130.318001 Onorari e spese per consulenze + fr. 460'000.00
motivo: indennità commissione d'inchiesta
permessi di dimora e causa Granville
(RG no. 1373, 27.3.2001 e RG no. 5386, 13.11.2001)

151.318048 Spese per l'esecuzione di misure penali + fr. 650'000.00
motivo: importo preventivato non sufficiente
(RG no. 3537, 17.7.2001)

161.318034 Onorari e spese per assistenza giudiziaria + fr. 380'000.00
motivo: maggior numero di concessioni di
quanto preventivate
(RG no. 3138, 26.6.2001)

165.318001 Onorari e spese per consulenze/Ministero pubblico + fr. 1'900'000.00
motivo: spesa preventivata insufficiente
(RG no. 4682, 3.10.2001)

190.313026 Carburante e olio + fr. 238'715.00
motivo: forniture di carburante nel 1996
da parte dei centri di manutenzione SN,
aumento del prezzo e impiego di veicoli
sempre maggiore;
spesa completamente recuperata alle entrate
(RG no. 2816, 12.6.2001 e RG no. 4960, 24.10.2001)

Dipartimento delle opere sociali

210.318083	Spese di gestione assicurazione malattia motivo: conguaglio anno 2000 e spese supplementari anno 2001; costi compensati da maggiori rimborsi dai fondi centrali AVS/AI/AF (RG no. 5629, 4.12.2001)	+ fr. 1'000'000.00
242.313029	Medicamenti farmacista cantonale motivo: medicinali per la clinica psichiatrica di Mendrisio; credito di preventivo insufficiente (RG no. 5308, 13.11.2001)	+ fr. 135'000.00
245.312001	Acqua , energia e riscaldamento	+ fr. 120'000.00
245.313002	Generi alimentari	+ fr. 200'000.00
245.318101	Esami da parte di laboratori motivo: crediti preventivati insufficienti (RG no. 4326, 12.9.2001)	+ fr. 50'000.00

Dipartimento dell'istruzione e della cultura

443.318328	Trasporto allievi scuole speciali motivo: maggiori costi rispetto a quanto preventivato; spese coperte dai sussidi federali (RG no. 5507, 27.11.2001)	+ fr. 210'000.00
-------------------	---	-------------------------

Dipartimento del territorio

731.318198	Onorari per studi e perizie acqua e rifiuti motivo: causa arbitrale Thermostelect SA (RG no. 534, 30.1.2001)	+ fr. 100'000.00
731.318198	Onorari per studi e perizie acqua e rifiuti motivo: finanziamento attività nel settore dei rifiuti (D 23.4.2001)	+ fr. 426'000.00
767.318233	Onorari e spese per studi AlpTransit motivo: studi necessari a sostegno dell'azione del Cantone (RG no. 3709, 22.8.2001)	+ fr. 100'000.00
782.313085	Sale antigelo per strade motivo: stagione invernale 2000-2001 particolarmente rigida (RG no. 202, 16.1.2002)	+ fr. 270'889.00
782.314005	Ripristino strade per incidenti stradali motivo: aumento dei danni (RG no. 203, 16.1.2002)	+ fr. 170'812.00
782.314006	Interventi per danni alluvionali strade motivo: danni nella regione del Luganese e Valcolla - 15/16 luglio e 3/4 agosto 2001 (RG no. 4440, 18.9.2001 e RG no. 113, 15.1.2002)	+ fr. 2'969'666.00

782.314007	Servizio spazzaneve sulle strade motivo: precipitazioni nevose durante la stagione invernale 2000-2001 superiori alla norma (RG no. 114, 15.1.2002)	+ fr. 1'223'599.00
782.314008	Servizio spandimento sale strade motivo: stagione invernale 2000-2001 particolarmente rigida (RG no. 115, 15.1.2002)	+ fr. 837'275.00
782.314009	Manutenzione manufatti strade cant. motivo: risanamento ponte accesso particella no. 270 RFD Canobbio; spesa compensata da maggiori introiti per tasse demanio artificiale (RG no. 1094, 6.3.2001)	+ fr. 100'000.00
786.313091	Acquisto sale antigelo strade nazionali motivo: esaurimento delle disponibilità (RG no. 4590, 2.10.2001)	+ fr. 550'000.00
786.314042	Manutenzione autostradale motivo: maggiori oneri di manutenzione, in particolare nell'ambito delle prestazioni del servizio invernale (RG no. 5814, 11.12.2001)	+ fr. 600'000.00
786.314049	Spese incendio galleria S. Gottardo motivo: incendio del 24 ottobre 2001; spese per le quali verranno richiesti ricuperi presso la Confederazione, Assicurazioni e altri Enti (RG no. 5365, 13.11.2001 e RG no. 5987, 18.12.2001)	+ fr. 4'500'000.00
786.318346	Spese gestione traffico pesante motivo: interventi relativi alla gestione e alla sicurezza del traffico pesante autostradale; costi interamente recuperati (RG no. 1746, 10.4.2001, no. 3586 8.8.2001)	+ fr. 1'600'000.00

Dipartimento delle finanze e dell'economia

941.311013	Arredamento e mobilio per ufficio	+ fr. 367'000.00
946.311005	Attrezzature d'ufficio motivo: attrezzature per rilascio licenze di condurre; spesa compensata da maggiori incassi e maggiori richieste di mobilio in relazione ai progetti Amministrazione 2000 (RG no. 4452, 18.9.2001 e RG no. 5329, 13.11.2001)	+ fr. 95'000.00
946.310062	Materiale d'ufficio motivo: maggiori richieste da parte dell'utenza (RG no. 5329, 13.11.2001)	+ fr. 200'000.00
946.312014	Olio combustibile motivo: considerevole aumento del prezzo (RG no. 5330, 13.11.2001)	+ fr. 600'000.00

(36) Contributi cantonali

Dipartimento delle istituzioni

126.365009 Contr. cant.alle sale cinematografiche + fr. 600'000.00
motivo: maggiori sussidi; spesa interamente
coperta dalla riserva del fondo
(RG no. 3451, 10.7.2001)

Dipartimento delle opere sociali

295.364002 Contr. cant.all'Ente ospedaliero + fr. 5'200'000.00
motivo: credito insufficiente
(RG no. 6007, 18.12.2001)

295.365042 Contr. cant.al Cardiocentro Lugano + fr. 8'000'000.00
motivo: contributo cantonale per degenza
pazienti ticinesi in classe comune periodo
1.7.2000-31.12.2001
(RG no. 4786, 16.10.2001)

Dipartimento dell'istruzione e della cultura

402.363002 Contributo per studenti all'USI + fr. 1'015'000.00
motivo: spesa preventivata insufficiente
considerato il numero effettivo degli studenti
(RG no. 5806, 11.12.2001)

402.365120 Contr. alla conferenza universitaria svizz. + fr. 137'187.00
motivo: adesione al concordato tra Cantoni
universitari
(DL 6.6.2001)

412.366028 Assegni di studio e di tirocinio + fr. 518'789.00
motivo: anticipo pagamenti di assegni
stanziati per l'anno in corso;
spesa compensata da maggiori sussidi federali
(RG no. 5632, 4.12.2001)

436.366033 Contr. cant.per provvedimenti pedagogici + fr. 260'000.00
motivo: spesa preventivata non sufficiente;
il maggior onere è coperto dal sussidio federale
(RG no. 3166, 3.7.2001 e RG no. 4945, 24.10.2001)

650.365081 Contr. cant.all'Orchestra Svizzera italiana + fr. 147'200.00
motivo: saldo contributo 2000
(RG no. 5508, 27.11.2001)

5.3 Osservazioni ai singoli gruppi di ricavi

5.3.1 (40) Imposte (+ 83.0 mio)

Il confronto fra consuntivo e preventivo dei ricavi per imposte è il seguente (in mio di franchi):

	Consuntivo 2001		Preventivo 2001	
Imposte persone fisiche	697.9		680.3	
Imposte alla fonte	56.8		45.0	
Imposte suppletorie e multe	4.0	758.7	7.5	732.8
Imposte persone giuridiche		267.7		210.5
Imposta maggior valore immobiliare	0.5		0.3	
Imposta sugli utili immobiliari	26.6	27.1	32.0	32.3
Tasse d'iscrizione registro fondiario	47.0		47.0	
Imposta sul bollo	39.0	86.0	37.0	84.0
Imposte di successione e donazione		47.3		45.0
Tombole e lotterie	2.9		3.0	
Imposta sui cani	1.0		1.0	
Imposta compagnie di assicurazione	5.8		5.8	
Imposte di circolazione e navigazione	91.1	100.8	90.2	100.0
		1'287.6		1'204.6

In merito all'evoluzione dei gettiti delle imposte cantonali e in particolare per quanto riguarda la stima dei gettiti delle imposte delle persone fisiche e di quelle giuridiche il Consiglio di Stato aveva già compiutamente informato il Parlamento in data 18 settembre 2001 nel comunicato relativo al risultato del pre-consuntivo 2001. Con il consuntivo 2001 si confermano in grandi linee i gettiti fiscali preannunciati nel citato documento.

Il gettito di competenza delle persone fisiche viene stimato per l'anno 2001 a 680 mio di franchi (come al preventivo). I gettiti fiscali degli anni precedenti vengono rivalutati di 18 mio di franchi. I debitori per imposte delle persone fisiche ammontano al 31 dicembre 2001 a 302 mio di franchi (31.12.2000: 303 mio).

Il gettito di competenza dell'anno 2001 delle persone giuridiche viene stimato a 214 mio di franchi (+ 3 mio rispetto alle cifre del pre-consuntivo), contro i 210 mio del preventivo. I gettiti di competenza degli anni precedenti vengono rivalutati per complessivi 53 mio di franchi (+ 10 mio rispetto alle cifre contenute nel pre-consuntivo). La forte rivalutazione dei gettiti fiscali è dovuta in particolare all'importante incremento degli utili e quindi delle tassazioni delle banche e delle società a tassazione speciale per gli anni 1999 e 2000.

Complessivamente nei conti 2001 viene registrato un gettito delle imposte delle persone giuridiche di 267.7 mio di franchi a fronte dei 210.5 mio di franchi preventivati. I debitori per imposte delle persone giuridiche ammontano al 31 dicembre 2001 a 49 mio di franchi (31.12.2000: 117 mio).

L'incasso per imposte di successione e donazione è stato di 47.3 mio di franchi rispetto ai 45 mio preventivati.

I gettiti 2001 delle imposte del settore immobiliare, ossia l'imposta sugli utili immobiliari, 26.6 mio di franchi (-5.4 mio rispetto al preventivo) e delle tasse d'iscrizione a registro fondiario, 47.0 mio di franchi (come al preventivo) non denotano ancora una ripresa economica in questo settore. Per quanto riguarda le tasse d'iscrizione a registro fondiario il consuntivo 2001 contiene i gettiti relativi a 13 mesi (1.12.2000-31.12.2001), a seguito dell'avvenuto allineamento dell'anno contabile di questo settore all'anno civile, conformemente agli altri settori fiscali.

Segnaliamo inoltre l'importante maggior incasso rispetto al preventivo per l'imposta alla fonte (+ 11.8 mio) dovuto in particolare al notevole aumento dei lavoratori frontalieri; constatiamo inoltre il lieve incremento degli incassi relativi all'imposta sul bollo (+ 2.0 mio) e alle imposte di circolazione e navigazione (+ 0.9 mio) rispetto ai dati di preventivo.

Il gettito complessivo delle imposte cantonali, comprese le citate rivalutazioni dei gettiti fiscali delle persone fisiche e di quelle giuridiche degli anni precedenti, è pari a 1'287.6 mio di franchi, ossia 83.0 mio di franchi in più rispetto all'importo preventivato (1'204.6 mio).

5.3.2 (41) Regalie, monopoli, patenti e concessioni (+ 11.6 mio)

Il maggior ricavo concerne per 9.8 mio di franchi (cons. 10.8 mio, prev. 1.0 mio) i proventi della tassa cantonale sulle case da gioco, prelevate sui Kursaal di Lugano e Locarno titolari di una concessione provvisoria di tipo B.

Altre differenze importanti fra consuntivo e preventivo sono (in mio di franchi):

Proventi della Lotteria intercantonale	+ 0.6
Tasse di concessioni demanio	+ 0.6
Tasse utilizzazione acque	+ 0.7

5.3.3 (42) Redditi della sostanza (+ 11.0 mio)

I redditi della sostanza sono stati per l'anno 2001 elevati; complessivamente il consuntivo supera la stima di preventivo per 11.0 mio di franchi, pari al 22.9 %.

Gli interessi per collocamenti a termine hanno fruttato 9.3 mio di franchi, 4.8 mio di franchi in più del preventivo. A questo risultato ha contribuito la buona situazione di liquidità sull'intero anno e la crescita dei tassi d'interesse rispetto al momento in cui furono formulate le ipotesi di preventivo. Positivi anche i proventi corrisposti nel 2001 dalle due principali partecipazioni del Cantone, relativi all'esercizio 2000: 11.0 mio per l'utile AET (prev. 7.0 mio) e 13.2 mio quello della Banca dello Stato (prev. 12.5 mio).

Si segnala inoltre un utile contabile straordinario di 1.1 mio di franchi a seguito dell'attivazione di olio combustibile, mobili e attrezzature da parte della Sezione della logistica con effetto 1.1.2001 a seguito dell'adozione del sistema SAP R/3 per la gestione del settore.

5.3.4 (43) Ricavi per tasse, multe, vendite e rimborsi (+ 7.6 mio)

Il gettito di questo gruppo di ricavi è superiore al preventivo per 7.6 mio di franchi, pari al 4.1 % (cons. 194.0 mio, prev. 186.4 mio).

Il maggior ricavo è da imputare in particolare al rimborso nel corso del 2001 di 8.0 mio di franchi per contributi 2000 prelevati in troppo da parte dei Fondi centrali AVS, AI, AF per un errore di valutazione.

Altre differenze importanti fra consuntivo e preventivo sono (in mio di franchi):

Tasse stranieri	+ 2.0
Tasse per Uffici esecuzione e fallimenti	- 1.9
Tasse giudiziarie Tribunale d'appello	+ 0.6
Devoluzioni allo Stato	+ 2.1
Tasse giudiziarie Preture	- 0.8
Ricuperi diversi Ufficio del sostegno sociale e dell'inserimento	- 1.6
Rimborso contributi da Istituti per anziani e invalidi	+ 1.7
Rette AI per Centro formazione professionale e sociale	- 0.8
Tasse per corsi professionali diversi	- 0.9
Tasse forestali	- 0.7
Prestazioni proprie costruzione, manutenzione e conservazione strade nazionali	+ 1.4
Permessi per stranieri non domiciliati	+ 0.8
Ricupero stipendi e indennità per perdita di salario	- 1.7

5.3.5 (44) Partecipazione a entrate e contributi senza precisa destinazione (+ 36.5 mio)

In questo gruppo di ricavi vengono registrate le quote parti spettanti al Cantone sulle entrate federali.

Si segnala in particolare la forte rivalutazione dei gettiti della quota parte cantonale dell'imposta federale diretta riferita agli anni precedenti (+ 25.5 mio), a seguito della tassazione nell'anno 2001 di un'importante transazione finanziaria avvenuta sul territorio cantonale negli anni precedenti. Il gettito dell'imposta federale diretta dell'anno di competenza 2001 viene confermato a 115.0 mio di franchi come a preventivo. L'imposta federale diretta incassata da altri cantoni è inferiore al preventivo per 1.6 mio di franchi. I debitori per la quota cantonale IFD al 31.12.2001 sono stimati a 12.0 mio di franchi (31.12.2000 16 mio).

Pure importanti sono stati nell'anno 2001 i bonifici della Confederazione per la quota cantonale sull'incasso dell'imposta preventiva (25.8 mio, 10.2 mio in più del preventivo) e per la quota di perequazione finanziaria sull'imposta federale diretta (23.4 mio, 1.7 mio in più del preventivo). La forte crescita del gettito dell'imposta preventiva a livello federale è dovuto in particolare agli elevati utili distribuiti dalle aziende nell'anno 2000.

5.3.6 (45) Rimborsi da enti pubblici (+ 0.0 mio)

Questo gruppo contiene i rimborsi da altri enti pubblici, in particolare quelli della Confederazione, per compiti di loro competenza svolti dal Cantone. Il settore più importante è quello degli asilanti e dell'ammissione provvisoria di rifugiati, il cui rimborso da parte della Confederazione nell'anno 2001 è stato pari a 23.6 mio di franchi.

Complessivamente le cifre di consuntivo concordano con quelle di preventivo.

5.3.7 (46) Contributi per spese correnti (+ 5.4 mio)

I contributi da terzi per spese correnti del Cantone sono stati nel 2001 pari a 398.3, ossia 5.4 mio di franchi, pari all'1.4 %, in più rispetto al preventivo. I contributi da terzi provengono nel 2001 dalla Confederazione per il 67.7 % (2000 65.2 %, 1999 62.0 %) da comuni e consorzi comunali per il 30.7 % (2000 33.1 %, 1999 36.4 %) e da fonti diverse per l'1.6 % (2000 1.7%, 1999 1.6 %).

La differenza più importante rispetto al preventivo concerne il maggior prelievo dai comuni paganti per il livellamento della loro potenzialità fiscale (cons. 24.1, prev. 16.0, quindi più 8.1 mio) e corrisponde all'importo bonificato ai comuni beneficiari. Al riguardo rimandiamo alle considerazioni del cap. 5.1.5.

Il maggior incasso per i contributi federali per la manutenzione delle strade nazionali (+ 4.0 mio) è da mettere in relazione al relativo forte sorpasso sulle spese correnti del settore (cfr. cap. 5.1.2).

Altre differenze importanti fra consuntivo e preventivo sono (in mio di franchi):

Contributi federali per le prestazioni complementari AVS/AI	- 3.9
Contributi dei comuni per le assicurazioni sociali	+ 3.3
Contributi AI per la Clinica psichiatrica	+ 2.1
Contributi AI per l'educazione speciale	+ 2.2
Contributi federali per la Divisione formazione professionale	- 1.8
Dazio federale sui carburanti	- 3.6
Tassa federale sul traffico pesante	- 2.3
Contributi federali per disoccupazione e collocamento	- 3.1

(in mio fr.)	C'01	P'01	C'00	C'01 / P'01	
				Assol.	%
Investimenti lordi	361.3	382.6	317.8	-21.3	-5.6
- Entrate per inv. Senza rimborso prestiti AC	-154.9	-153.1	-142.7	-1.8	
Investimenti netti senza prestiti AD	206.4	229.5	175.1	-23.1	-10.1
- Rimborso prestiti dal Fondo AD	-70.2	-45.0	-41.3	-25.2	
Investimenti netti	136.2	184.5	133.8	-48.3	-26.2

5.4 Conto degli investimenti

L'investimento lordo, realizzato nel 2001, ammonta a 361.3 mio di franchi; esso risulta inferiore di 21.3 mio di franchi (pari a -5.6%) rispetto all'ipotesi di preventivo.

Le entrate per investimenti, senza il rimborso dei prestiti AD, ammontano nel 2001 a 154.9 mio; esse risultano superiori di 1.8 mio di franchi rispetto alle ipotesi di preventivo. Quindi l'investimento netto senza AD, realizzato nel 2001, ammonta a 206.4 mio di franchi; esso risulta inferiore di 23.1 mio di franchi (pari a -10.1%) rispetto all'ipotesi di preventivo.

Considerato il rimborso dei prestiti da parte del Fondo AD, 70.2 mio di franchi invece dei 45.0 mio di franchi preventivati, l'onere netto per investimenti realizzato nel 2001 ammonta a 136.2 mio di franchi. Esso è inferiore di 48.3 mio di franchi (pari a -26.2%) rispetto al preventivo.

Le variazioni del consuntivo rispetto al preventivo sono da attribuire principalmente:

- al maggior rimborso di prestiti da parte del Fondo AD per un ammontare di 25.2 mio (70.2 mio invece di 45.0 mio);
- alla minor spesa complessiva per investimenti in beni amministrativi (- 10.0 mio), in particolare:
 - opere del genio civile + 16.6 mio;
 - costruzioni edili - 15.3;
 - mobili, macchine e attrezzature - 10.9 mio
- alla minor spesa per contributi per investimenti (- 8.7 mio);

A commento della tabella di confronto fra consuntivo e preventivo 2001 degli oneri cantonali netti per investimenti, si osserva quanto segue:

11 Amministrazione (- 13.10 mio)

La minor spesa è da attribuire principalmente a:

1. Lugano: ex stabile UBS

I ritardi segnalati nel commento al consuntivo 2000 (procedure di assegnazione dei mandati ai professionisti attraverso concorso LCPubb), si ripercuotono su tutta l'esecuzione del progetto in quanto i lavori hanno potuto iniziare solo dopo la presentazione dei progetti completi (- 2.46 mio).

2. Bellinzona: Istituto batteriosierologico

Ai ritardi evidenziati nei commenti del passato consuntivo, se ne sommano altri dovuti essenzialmente a ricorsi formali legati alle pubblicazioni e alle contestate delibere di importanti opere che condizionano la programmata e regolare continuità dei lavori. In modo particolare segnaliamo il ricorso riferito all'arredamento ed alle attrezzature dei laboratori, che di fatto ostacolano tuttora l'esecuzione di tutti gli impianti elettrici, termo climatici e idrosanitari, che a loro volta trascinano ritardi sulle tutte le opere di finitura (- 1.40 mio).

3. Bellinzona: Palazzo delle Orsoline, ristrutturazione

Ritardi nell'approvazione del messaggio, non è quindi stato possibile dar seguito al programma dei lavori prestabilito per il 2001. Gli stessi hanno potuto iniziare il 1° marzo 2002 dopo l'ottenimento della necessaria licenza (- 0.93 mio).

4. Bellinzona: Palazzo delle Orsoline, centrale termica

Le ragioni del ritardo sono da ricercare da un lato nelle trattative con la Città di Bellinzona per la definizione dei tracciati delle condotte su suolo pubblico, che hanno richiesto un impiego di tempo superiore al previsto. Ciò ha comportato, quale conseguenza, la necessità di rivedere la programmazione dei lavori, dividendola in 2 tappe:

- distribuzione calore e allacciamenti edifici,
- sostituzione centrale termica.

Ricordiamo che questi lavori sono possibili unicamente nel periodo in cui gli impianti non sono in esercizio. La rete di distribuzione è stata completata e collaudata; a maggio inizieranno i lavori di smontaggio e sostituzione della centrale termica presso la Residenza governativa, in modo che il tutto possa essere funzionale per settembre 2002 (- 0.82 mio).

5. Rifacimento applicazioni informatiche

A causa di nuove esigenze imposte dalla Confederazione (nuove licenze di condurre) il progetto di sostituzione dell'applicazione "Circolazione" è stato sospeso temporaneamente. Anche la scelta della nuova applicazione "UEF" (Ufficio esecuzioni e fallimenti) richiede maggiore tempo di quanto previsto inizialmente, in particolare per valutare a fondo le soluzioni tecniche esistenti sul mercato (- 3.28).

6. Bellinzona: CSI potenziamento centro, 2° fase

Considerato che le capacità dell'elaboratore centrale sono ancora sufficienti per erogare un servizio accettabile per l'Amministrazione cantonale, non è stato necessario effettuare il potenziamento nel corso del 2001. A causa di ulteriori approfondimenti non è stata ancora presa una decisione per il potenziamento/sostituzione della centrale telefonica della Residenza governativa e del Palazzo di giustizia (- 2.19).

7. Bellinzona: Servizi amministrativi

A causa del protrarsi dei lavori di costruzione non è stato possibile fornire e installare il materiale informatico previsto (- 1.50 mio).

8. FiscoNew

I tempi per il possibile inizio dei lavori si sono rilevati troppo ottimistici, non permettendo di giungere alla firma dei contratti in tempo utile per il versamento della prima tranche relativa ai costi di personalizzazione della soluzione informatica scelta (- 0.98 mio).

21 Polizia (- 1.82 mio)

La minor spesa è da attribuire principalmente a:

1. Comando di polizia

Ritardi nell'approvazione del messaggio, non ha permesso di utilizzare tempestivamente il credito che figura a preventivo (- 0.60 mio).

2. Pazzalo: Polizia mobile

Una decisione da parte della Polizia cantonale sulla futura sede della polizia mobile non è ancora stata presa. Dopo che la Divisione delle costruzioni, che occupa parte degli spazi a Pazzalo, ha espresso l'esigenza di disporre di ulteriori superfici, la Polizia ha chiesto ai servizi della Sezione logistica di analizzare eventuali alternative. Le analisi sono in corso, i crediti non potranno essere attivati prima del 2003 (- 0.50 mio).

3. Lugano: Polizia giudiziaria

Nell'ambito della riorganizzazione della Polizia anche gli interventi in oggetto sono stati procrastinati (- 0.50 mio).

22 Giustizia (- 0.74 mio)

La minor spesa è da attribuire principalmente a:

1. Lugano: Ex stabile UBS e Palazzo di giustizia

A causa del protrarsi dei lavori di costruzione non è stato possibile fornire e installare il materiale informatico previsto (- 0.90 mio).

31 Ospedali e altre istituzioni sanitarie (- 5.32 mio)

La minor spesa è da attribuire principalmente a:

1. Mendrisio: OSC, CARL e scuole sanitarie

Nel corso del 2001 si è praticamente conclusa la prima fase degli investimenti previsti nel Messaggio 4541 del 12.06.1996. La Direzione OSC, in stretta collaborazione con la Sezione della logistica, ha quindi deciso di riattribuire le priorità. In particolare, per evitare numerosi disagi funzionali e costi non sostenibili, è stata prevista la decentralizzazione della cucina in un nuovo edificio, anziché la ristrutturazione di quella esistente. Queste decisioni hanno parzialmente procrastinato la realizzazione degli interventi (- 3.94 mio).

2. Mendrisio: ONC misure antincendio

L'impossibilità di intervenire contemporaneamente su tutti i padiglioni, come a suo tempo programmato, ha dilazionato l'esecuzione di queste misure antincendio limitando gli investimenti. Il nuovo programma prevede la realizzazione degli interventi necessari per tutti i padiglioni entro il 2005, di conseguenza i crediti verranno procrastinati nei prossimi preventivi (- 1.12 mio).

32 Istituti di reintegrazione (- 3.02 mio)

Nel corso dell'anno sono continuati i lavori di ristrutturazione dell'Istituto Miralago di Brissago. Si tratta della demolizione e della ricostruzione dello stabile, adiacente al fabbricato che accoglie le camere per gli ospiti. Nel nuovo fabbricato è prevista la realizzazione dei laboratori protetti per invalidi adulti e di una nuova cucina.

A Lugano è stato ristrutturato l'ex Canvetto Luganese, adibito a laboratorio protetto. La nuova struttura oltre ad essere adibita a ristorazione, a pastificio e a bar, dispone di alcune sale che vengono utilizzate dalle società locali per le loro necessità di incontri. Gli acconti versati seguono lo stato di avanzamento dei lavori.

Lo scostamento più importante rispetto al piano finanziario (- 0.95 mio), risiede nell'opera che prevedeva la ristrutturazione dell'istituto Otaf di Sorengo. L'iniziativa si trova al vaglio dell'autorità federale in quanto l'opera beneficia del contributo dell'Ufficio federale delle assicurazioni sociali.

Anche per La Motta Brissago (- 0.50) trattandosi di un istituto sussidiato dall'Ufficio federale delle assicurazioni sociali, il ritardo cumulato dipende dalla decisione federale. Il messaggio con la richiesta di credito è stato recentemente sottoposto al Gran Consiglio.

33 Istituti per anziani (- 2.21 mio)

È stata terminata la costruzione della nuova casa per anziani Torriani 2 di Mendrisio.

Sono continuate le opere di costruzione della nuova casa per anziani di Massagno che dovrebbe essere conclusa nel corso della prima metà del 2002. Si tratta dell'ultimo istituto previsto nella precedente pianificazione, dopo la quale è stata decisa una moratoria.

In questo settore è stata data priorità alle ristrutturazioni per permettere agli istituti di essere compatibili con le norme di sicurezza antincendio e igieniche sanitarie.

In questa ottica sono state effettuate degli interventi nei seguenti istituti case per anziani:

Caccia Rusca Morcote; Acquarossa Val di Blenio; Solarium di Gordola, Brissago casa San Giorgio; Casa San Carlo Locarno. Sono stati conclusi i lavori di ristrutturazione nell'istituto casa per anziani Cinque Fonti a San Nazzaro. Gli scostamenti rispetto al preventivo sono dati unicamente dallo stato di avanzamento dei lavori.

Per la Fondazione Primosole (- 0.50 mio) l'opera è stata ritardata in attesa dei dati di aggiornamento sulla pianificazione settoriale.

Per la casa al Pagnolo di Sorengo (- 0.50 mio) si attende la presentazione del progetto di ristrutturazione che deve essere accolto dapprima dal Consorzio proprietario dell'istituto.

34 Istituti e colonie per bambini (- 0.45 mio)

Sono continuate le opere di ristrutturazione del foyer per adolescenti gestito dalla fondazione Pro Juventute. Si tratta dell'acquisto e della ristrutturazione di una ex pensione situata a Lugano-Massagno, da adibire a struttura abitativa per un gruppo di 9 giovani. L'opera si è resa necessaria a seguito della decisione del proprietario di vendere lo stabile che attualmente accoglie il foyer.

È stata portata a termine la ristrutturazione della colonia di Sommascona di proprietà della Fondazione Otaf. Particolare attenzione nei lavori di ripristino e di risanamento energetico sono stati riservati ai percorsi e alle attrezzature onde renderla adeguata alle difficoltà di persone invalide e che si spostano in carrozzella. Questa verrà messa a disposizione per gli ospiti di Sorengo, per invalidi di altri istituti ma pure per attività di scuola montana.

4 Insegnamento (+ 2.17 mio)

Alle uscite i principali scostamenti rispetto al preventivo sono da attribuire principalmente a:

1. Locarno: Magistrale

I lavori sono iniziati nell'autunno del 2001 con ritardo rispetto al programma, a seguito di un'opposizione da parte di un confinante, al rilascio della licenza edilizia.

A ciò, si sono aggiunte le trattative con la Direzione dell'Ospedale per la definizione degli accordi, relativi all'edificazione contigua alla struttura sanitaria, che hanno richiesto maggior tempo del previsto. Anche la valutazione della proposta inoltrata, a progetto già avanzato dalla Calore SA, per l'allacciamento del nuovo edificio alla rete di teleriscaldamento "Morettina" ha contribuito ulteriormente al ritardo dell'inizio lavori. Le opere eseguite si sono purtroppo limitate all'installazione di cantiere, allo scavo ed all'allacciamento alla rete di teleriscaldamento (- 1.06 mio).

2. Massagno: SM

Un ricorso sulla delibera per le opere di scavo ha causato l'interruzione dei lavori e il conseguente importante ritardo sul programma stabilito, che ha pure dovuto essere modificato. La procedura ha avuto carattere sospensivo. Il Tram ha accolto le argomentazioni del ricorrente contro l'esclusione dal concorso, decisa per ragioni formali dall'ufficio appalti del DT; di conseguenza lo Stato ha dovuto procedere a una nuova delibera rispettando nuovamente le relative procedure (- 0.65 mio).

3. Barbengo: SM

Il programmato spostamento delle scuole comunali dall'edificio sede della scuola media non è avvenuto in quanto alla scadenza della convenzione il Comune e lo Stato si sono accordati per un rinnovo della stessa.

Di conseguenza gli interventi previsti per l'adeguamento degli spazi e la realizzazione di una mensa non sono stati eseguiti (- 0.50 mio).

4. Acquisto attrezzature informatiche

Scuole medie e medio superiore 3° fase (+ 0.95 mio).

5. Mendrisio: Edificio Canavè

In base allo stato di avanzamento dei lavori è stato possibile versare un maggior sussidio rispetto al Preventivo (+ 4.00 mio).

6. Mendrisio: Casa dell'accademia

Il cantiere non è ancora iniziato, in quanto sono in corso gli ultimi approfondimenti intesi ad affinare il progetto e a contenerne i costi (- 0.42 mio).

Alle entrate i principali scostamenti rispetto al preventivo sono da attribuire principalmente a:

7. Contributi federali per apparecchiature informatiche

Il versamento dei contributi da parte della Confederazione dipende dalle date alle quali viene effettuato l'investimento ed è difficile valutarle in anticipo (+ 1.47).

8. Rimborso prestiti di studio

La maggior sollecitazione d'incasso dei prestiti ha permesso una maggior entrata (+ 1.37 mio).

51 Protezione del territorio (- 1.21 mio)

La minor spesa è da attribuire principalmente a:

1. Monte Generoso

L'attuazione di questo PUC è delegato agli enti locali competenti (Comuni, Patriziati, Consorzi, ecc.). L'approvazione dei contributi degli 11 Comuni si è conclusa positivamente alla fine del 2001 e pertanto il credito preventivato è stato rinviato (- 0.80 mio).

2. Parco della Breggia

La Fondazione preposta all'attuazione del PUC, non ha utilizzato i crediti del 2001 in quanto è stata impegnata con gli investimenti stanziati l'anno precedente (- 0.30 mio).

52 Depurazione delle acque (+ 3.37 mio)

	C'01	P'01	Diff.: C-P
Uscite	20.01	16.48	+ 3.53
Entrate	- 0.16		- 0.16
Onere netto	19.85	16.48	+ 3.37

Il versamento dei sussidi è legato ai tempi delle realizzazioni delle opere da parte dei Comuni e dei Consorzi. Nel 2001, nel rispetto degli importi previsti dal PF 2000-2003, si è potuto anticipare il versamento di sussidi, previsti per gli anni futuri, in particolare per opere comunali sono stati versati ca. 5 milioni in più, mentre che per i Consorzi ca. 1.1 milioni in meno.

53 Raccolta ed eliminazioni rifiuti (-0.80 mio)

	C'01	P'01	Diff.: C-P
Uscite	4.17	4.97	- 0.80
Entrate			
Onere netto	4.17	4.97	- 0.80

Anche per questo settore il versamento dei sussidi è legato allo stato d'avanzamento dei lavori, che non sempre coincidono con i dati forniti dal committente dell'opera al momento dell'allestimento del preventivo.

Ribadiamo nuovamente le difficoltà nella determinazione degli investimenti annui sussidiabili per opere, quali le discariche per RSU (rifiuti solidi urbani), che si protraggono su più esercizi e per le quali il Cantone non ne è il committente, ma solamente l'ente sussidiante.

Osserviamo che, rispetto all'esercizio precedente, i sussidi versati in questo settore sono aumentati di 3.61 mio di fr..

Nel 2001 hanno potuto essere archiviate definitivamente le pratiche relative ai sussidi per le discariche di Casate e Croglio dell'ESR e per quella di Nivo del CNU.

Quanto alla realizzazione dell'accesso veicolare a Giubiasco, ricordiamo che lo stesso è vincolato alla decisione definitiva sulla costruzione dell'impianto di termodistruzione dei rifiuti.

54 Economia delle acque (- 1.12 mio)

Ricorsi nella fase procedurale per la sistemazione del fiume Vedeggio continuano a bloccare sia la continuazione della progettazione definitiva sia l'inizio della realizzazione con relativa minor spesa. I contributi cantonali per arginature corrispondono all'attività prevista dagli enti esecutori -Consorzi e Comuni -. I nubifragi del luglio 2001 e la frana del Valeyon a Preonzo richiedono sforzi particolari di premunizione e di ripristino.

55 Economia forestale (- 0.82 mio)

Il consuntivo 2001 comporta una minor uscita lorda rispetto al preventivo di 0.43 mio, pari al 4,4 % e di 0.82 mio di minor uscita netta. I seguenti motivi stanno alla base della minore uscita:

- In diversi casi (Pian della Cascina, Giornico; Roncapiano-Muggiasca, PUC) gli enti esecutori non hanno potuto iniziare i progetti, sia per questioni di progettazione, sia per questioni inerenti alla Legge cantonale sulle commesse pubbliche, sia per la mancanza di volontà di eseguire il progetto in tempi brevi. Ciò ha causato un minore investimento per Cantone e Confederazione.
- I contingenti della Confederazione sono annuali e non tengono conto della pianificazione finanziaria dei Cantoni. Le ondate di risparmio della Confederazione non convergono con quelle dei Cantoni e con ciò è assolutamente impossibile pianificare un budget cantonale che è sempre abbinato a un corrispondente sussidio federale.
- I progetti vengono realizzati sulla base di programmi di lavoro annuali. Questi vengono definiti in base ai mezzi finanziari a disposizione. Non sempre però, questi programmi possono essere rispettati. Nel 2001 l'effetto "Lothar" ha ancora inciso notevolmente sulle attività selvicolturali - anche quelle nell'ambito di progetti sussidiati.

I crediti federali a disposizione per il 2001 sono stati utilizzati completamente.

I crediti cantonali a disposizione per gli investimenti nel Settore forestale sono stati utilizzati di maniera soddisfacente. I fattori limitanti della minore uscita sono stati il contingente della Confederazione per i lavori selvicolturali (il progetto "Sicurezza strade cantonali" avviato nel 2001 ha fortemente contribuito a utilizzare i crediti federali, mentre per il Cantone fanno stato i crediti della Divisione delle costruzioni) e il fatto che non esisteva una base legale concreta per il sussidiamento dei riscaldamenti a legna (Mozione David, Messaggio del C.d.S. n. 5198 del 22.01.02).

56 Economia fondiaria e agricoltura (+ 0.68 mio)

	C'01	P'01	Diff.: C-P
Uscite	6.62	8.21	- 1.59
Entrate	- 1.00	-3.27	+ 2.27
Onere netto	5.62	4.94	+ 0.68

Le principali differenze sono da attribuire principalmente a:

1. Contributi per digitalizzazioni provvisorie

La minor uscita è dovuta essenzialmente al protrarsi delle procedure d'approvazione di alcune opere che potrà avvenire solo entro la prima metà dell'anno 2002 (- 0.77 mio).

2. Contributi federali e comunali per misurazioni catastali

La minor entrata è dovuta essenzialmente a un rinvio all'inizio 2002 del versamento dei contributi federali. Parimenti anche l'addebito ai Comuni è stato spostato all'anno 2002 (- 2.10 mio). Nel frattempo una buona parte dei sussidi federali è stata versata.

3. Contributi per acquedotti, migliorie del suolo e opere agricole

La minor uscita è imputabile principalmente alla mancanza del PCAI del Mendrisiotto (per gli acquedotti della Valle di Muggio) e del Luganese (per l'acquedotto di Lamone). Come noto i contributi cantonali sono concessi solo a opere inserite in un PCAI. Le opere in oggetto (autorizzate dal Cantone) sono state comunque eseguite dai Comuni che hanno anticipato l'eventuale contributo del Cantone.

In altri casi si tratta di opere eseguite a tappe per le quali i Comuni hanno rinviato l'inizio dei lavori - Olivone e Malvaglia - (- 0.68 mio).

61 Strade nazionali (+1.40 mio)

	C'01	P'01	Diff.: C-P
Uscite	80.77	71.50	+ 9.27
Entrate	- 72.13	- 64.26	- 7.87
Onere netto	8.64	7.24	+ 1.40

Ricorsi in sede d'aggiudicazione sia per i lavori di soprastruttura (pareti, copertura, carpenteria metallica) per i ripari fonici di Chiasso (costruzione SN) sia per i lavori complessivi del Progetto Generoso (conservazione SN), non hanno permesso di aumentare sensibilmente il livello d'investimenti come previsto per il 2001.

Altre opere hanno permesso di compensare completamente le minori uscite citate.

L'evento del 24 ottobre 2001 - incendio Galleria San Gottardo - ha richiesto un particolare impegno, connesso alla delicata tematica della gestione del traffico pesante.

62 Strade cantonali (+ 7.25 mio)

	C'01	P'01	Diff.: C-P
Uscite	91.03	81.10	+9.93
Entrate	-31.88	-29.20	-2.68
Onere netto	59.15	51.90	+7.25

L'applicazione della Legge sulle commesse pubbliche ha influito in modo meno marcato l'andamento degli investimenti del settore; per compensare con successo la minor spesa a favore della sistemazione stradale si è fatto uno sforzo particolare per le opere di conservazione del patrimonio e di sicurezza per l'utente. L'onerosa fase procedurale non ha ancora permesso di dare avvio alle opere principali dei Piani di trasporto regionali (p. es. Piano dei trasporti del Luganese).

63 Trasporti (+ 1.02 mio)

	C'01	P'01	Diff.: C-P
Uscite	8.48	7.47	+ 1.01
Entrate	0.01		+ 0.01
Onere netto	8.49	7.47	+ 1.02

1. Maggiori oneri per 2,95 mio determinati in massima parte:

- dalla firma della convenzione fra CH/TI/FART per la chiusura dei conti della messa in sotterraneo della Centovallina e versamento del relativo saldo (+ 1,77 mio);
- dall'approvazione da parte del Gran Consiglio (DL 23.4.2001) della riorganizzazione dei trasporti pubblici urbani del Luganese e conseguente versamento di acconti per gli interventi volti a garantire la sicurezza e l'efficienza dei servizi (+ 0,59 mio).

2. Minori oneri per 1,93 mio determinati da:

- contributo alle FART per interventi di sicurezza per la Centovallina che la Confederazione ha richiesto solo a fine 2001 (- 1,06 mio);
- minori uscite in altri settori (ad es.: studio ferrovia Mendrisio-Varese, contributi per piste ciclabili ecc.) - in totale 0,87 mio - per modifica dei programmi di lavoro o ritardi d'esecuzione da parte di terzi.

71 Promovimento economico (- 6.74 mio)

	C'01	P'01	Diff.: C-P
Uscite	17.70	25.24	- 7.54
Entrate	- 2.43	- 3.23	+ 0.80
Onere netto	15.27	22.01	- 6.74

I principali scostamenti rispetto al preventivo sono da attribuire:

1. in generale,

tutte le decisioni del settore sono completamente dipendenti degli investimenti progettati dagli operatori economici privati e pubblici e tutti i versamenti effettuati sono completamente dipendenti del ritmo di realizzazione degli investimenti decisi dagli operatori economici privati e pubblici;

2. in particolare,

il 2001 è stato caratterizzato da un rallentamento chiaro delle richieste di aiuto pubblico e parecchi progetti hanno visto la loro realizzazione rallentarsi: questo è stato il caso evidente nell'applicazione della Legge sull'innovazione economica e della Legge sugli investimenti nelle regioni di montagna, che presentano assieme una differenza di - 6.21;

al contrario, la Legge sul turismo ha presentato una progressione delle spese dovuta all'applicazione di sostegno deciso all'albergheria e alla liquidazione di un progetto nel ramo dei trasporti turistici;

l'applicazione dei due Decreti rustici continua a provocare delle spese in modo rallentato, in particolare poiché il nuovo DL non ha provocato decisioni durante il 2000.

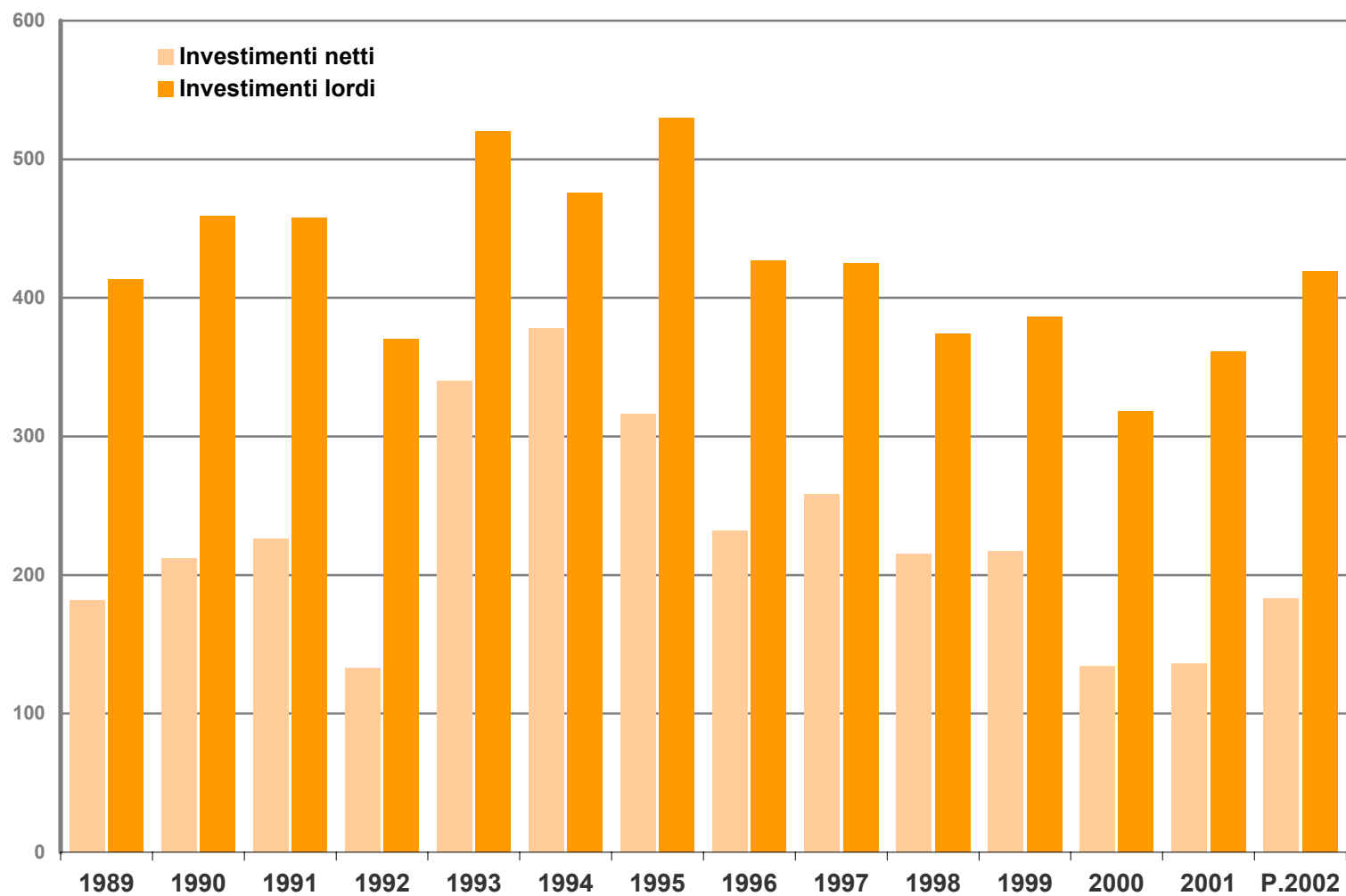
Confronto degli oneri cantonali lordi per investimenti fra il Consuntivo e il Preventivo 2001, in mio di franchi

Settore	Consuntivo 2001 1)	Preventivo 2001 2)	Differenza 1) - 2)
1 Amministrazione	20.84	34.65	
11 Amministrazione generale	13.24	26.34	-13.10
12 Amministrazione 2000	7.60	8.31	-0.71
2 Sicurezza pubblica	7.32	11.38	-4.06
21 Polizia	0.05	1.87	-1.82
22 Giustizia	5.26	6.00	-0.74
23 Pompieri	1.75	2.72	
24 Militare e PC	0.26	0.79	-0.53
3 Salute pubblica	14.61	25.11	-10.50
31 Ospedali e altre istituzioni sanitarie	5.57	10.39	-4.82
32 Istituti di reintegrazione	2.29	5.31	-3.02
33 Istituti per anziani	5.75	7.96	-2.21
34 Istituti e colonie per bambini	1.00	1.45	-0.45
4 Insegnamento	43.19	46.01	-2.82
5 Ambiente e paesaggio	45.89	47.76	-1.87
51 Protezione del territorio	3.09	4.68	-1.59
52 Depurazione delle acque	20.01	16.48	+3.53
53 Raccolta ed eliminazioni rifiuti	4.17	4.97	-0.80
54 Economia delle acque	2.66	3.65	-0.99
55 Economia forestale	9.34	9.77	-0.43
56 Economia fondiaria e agricoltura	6.62	8.21	-1.59
6 Mobilità	180.29	160.07	+20.22
61 Strade nazionali	80.77	71.50	+9.27
62 Strade cantonali	91.03	81.10	+9.93
63 Trasporti	8.49	7.47	+1.02
7 Economia e alloggio	18.80	25.68	-6.88
71 Promovimento economico	18.70	25.24	-6.54
72 Alloggi	0.10	0.44	-0.34
8 Capitali di dotazione e diversi	0.77	0.63	+0.14
A Rivers.contributi per investimenti	29.62	31.33	-1.71
Differenze per arrotondamenti	-0.05		-0.05
Subtotale	361.28	382.62	-21.34
C Prestiti al Fondo AD	0.00	0.00	0.00
Totale	361.28	382.62	-21.34

Confronto degli oneri cantonali netti per investimenti fra il Consuntivo e il Preventivo 2001, in mio di franchi

Settore	Consuntivo 2001 1)	Preventivo 2001 2)	Differenza 1) - 2)
1 Amministrazione	20.84	34.65	
11 Amministrazione generale	13.24	26.34	-13.10
12 Amministrazione 2000	7.60	8.31	-0.71
2 Sicurezza pubblica	5.57	8.66	-3.09
21 Polizia	0.05	1.87	-1.82
22 Giustizia	5.26	6.00	-0.74
24 Militare e PC	0.26	0.79	-0.53
3 Salute pubblica	11.61	22.61	-11.00
31 Ospedali e altre istituzioni sanitarie	2.57	7.89	-5.32
32 Istituti di reintegrazione	2.29	5.31	-3.02
33 Istituti per anziani	5.75	7.96	-2.21
34 Istituti e colonie per bambini	1.00	1.45	-0.45
4 Insegnamento	34.18	32.01	+2.17
5 Ambiente e paesaggio	42.63	42.53	+0.10
51 Protezione del territorio	3.09	4.30	-1.21
52 Depurazione delle acque	19.85	16.48	+3.37
53 Raccolta ed eliminazioni rifiuti	4.17	4.97	-0.80
54 Economia delle acque	2.38	3.50	-1.12
55 Economia forestale	7.52	8.34	-0.82
56 Economia fondiaria e agricoltura	5.62	4.94	+0.68
6 Mobilità	76.28	66.61	+9.67
61 Strade nazionali	8.64	7.24	+1.40
62 Strade cantonali	59.15	51.90	+7.25
63 Trasporti	8.49	7.47	+1.02
7 Economia e alloggio	15.28	22.39	-7.11
71 Promovimento economico	15.27	22.01	-6.74
72 Alloggi	0.01	0.38	-0.37
8 Capitali di dotazione e diversi	0.07		+0.07
Differenze per arrotondamenti	-0.02		-0.02
Subtotale	206.44	229.46	-23.02
C Rimborso prestiti dal Fondo AD	-70.24	-45.00	-25.24
Totale	136.20	184.46	-48.26

Grafico 18
Investimenti lordi e netti 1989-2002, in mio fr. (compresi i movimenti al fondo AD)



6. Confronto fra consuntivo 2001 e consuntivo 2000

Il confronto del consuntivo 2001 con quello del 2000 mette in evidenza in primo luogo il peggioramento del conto di gestione corrente. Il risultato d'esercizio, ancorché positivo, si riduce dagli 81.1 mio di franchi del 2001 ai 19.0 mio di franchi del 2000. Il peggioramento del risultato d'esercizio 2001 rispetto a quello del 2000 risulta dall'incremento delle spese correnti di 92.9 mio di franchi (+ 4.0 %) rispetto alla crescita dei ricavi correnti di 30.8 mio di franchi (+ 1.3 %).

In merito all'evoluzione delle spese correnti si evidenzia la crescita delle spese di funzionamento; spese del personale più 31.4 mio di franchi, pari a + 4.3 % e spese per beni e servizi più 27.0 mio di franchi, pari a + 13.2 %. La crescita delle spese del personale è dovuta per 1.9 % all'adeguamento degli stipendi al rincaro con l'1.1.2001. Per il resto hanno inciso la decadenza di determinate misure di contenimento e le difficoltà nella realizzazione delle misure di riduzione del personale. Al riguardo rimandiamo ai commenti al cap. 5.1.1 di questo messaggio. La crescita delle spese per beni e servizi è fortemente influenzata dagli eventi eccezionali dell'anno 2001 che hanno causato spese elevate soprattutto nei settori delle strade cantonali e nazionali. In merito rimandiamo ai commenti al cap. 5.1.2. Positiva è l'evoluzione degli interessi passivi meno: 4.0 mio pari a - 8.7 % rispetto al 2000, a seguito dell'ulteriore diminuzione dei prestiti a lungo termine nei confronti di terzi. L'evoluzione dei contributi cantonali (+ 18.4 mio, pari a + 2 %) è in linea con l'evoluzione del tasso di rincaro.

In merito all'evoluzione dei ricavi correnti si constata la flessione delle imposte cantonali (- 56.4 mio, pari a - 4.2 %), dopo anni di costante crescita. Al riguardo si deve tuttavia tener conto che nell'esercizio 2001 sono state contabilizzate su questo gruppo rivalutazione di gettiti fiscali relativi agli anni precedenti pari a 70.3 mio di franchi, contro i 142.5 mio di franchi registrati nel 2000.

Il confronto fra consuntivo 2001 e consuntivo 2000 dei ricavi per imposte contabilizzate nei rispettivi anni (comprese le rivalutazioni) è il seguente:

	Consuntivo 2001		Consuntivo 2000	
Imposte persone fisiche	697.9		702.0	
Imposte alla fonte	56.8		50.1	
Imposte suppletorie e multe	4.0	758.7	5.9	758.0
Imposte persone giuridiche		267.7		337.3
Imposta maggior valore immobiliare	0.5		0.3	
Imposta sugli utili immobiliari	26.6	27.1	26.1	26.4
Tasse d'iscrizione registro fondiario	47.0		41.5	
Imposta sul bollo	39.0	86.0	37.1	78.6
Imposte di successione e donazione		47.3		46.1
Tombole e lotterie	2.9		2.8	
Imposta sui cani	1.0		1.0	
Imposta compagnie di assicurazione	5.8		5.7	
Imposte di circolazione e navigazione	91.1	100.8	88.1	97.6
		1'287.6		1'344.0

La flessione dei gettiti delle imposte delle persone fisiche e di quelle giuridiche rispetto all'anno precedente è dovuta al minor importo per rivalutazione di gettiti degli anni precedenti. I relativi valori si compongono come segue (in mio di franchi):

	Persone fisiche		Persone giuridiche	
	2001	2000	2001	2000
Gettito anno di computo	680.0	679.0	214.0	217.0
Riv. gettiti anni precedenti	17.7	22.5	52.6	120.0
Incasso esercizi liquidati	0.2	0.5	1.1	0.3
	697.9	702.0	267.7	337.3

Elevata è nuovamente la crescita delle imposte alla fonte (+ 6.7 mio, + 13.4 %).

La forte crescita dei gettiti delle partecipazioni rispetto all'anno 2000 (gruppo di ricavi 44; + 63.0 mio, + 47.7 %) si compone come segue (in mio di franchi):

	2001	2000	Diff.
Quota cant. sull'imposta preventiva	25.8	5.5	+ 20.3
Quota perequazione finanziaria su IFD	23.4	7.6	+ 15.8
Imposta federale diretta anno di competenza	115.0	110.0	+ 5.0
Rivalutazione gettiti IFD anni precedenti	25.5	5.0	+ 20.5
Partecipazioni diverse	5.4	4.0	+ 1.4
	195.1	132.1	+ 63.0

Al riguardo rimandiamo al commento al cap. 5.3.5.

L'onere netto per investimenti si attesta all'incirca sui valori dell'anno precedente. Senza tener conto del rimborso di prestiti dal parte del Fondo contro la disoccupazione l'onere netto per investimenti è pari a 206.4 mio di franchi per l'anno 2001 contro 175.1 mio di franchi per l'anno 2000. Per maggiori informazioni in merito al settore degli investimenti rimandiamo ai commenti del cap. 5.4.

Il peggioramento del risultato d'esercizio si rispecchia appieno nell'evoluzione dell'avanzo totale che diminuisce dai 146.0 mio del 2000 agli 83.6 mio del 2001 (- 62.4 mio, - 42.7 %). Analoga è l'evoluzione dell'autofinanziamento; 279.8 mio per il 2000 contro i 219.8 mio del 2001 e del grado d'autofinanziamento (2000 209.1 %, 2001 161.4 %).

Confronto consuntivo 2001 / consuntivo 2000 (in mio di franchi)

	Consuntivo 2001	Consuntivo 2000	Differenza -/+ mio franchi	%
Spese correnti				
30 Spese per il personale	766.2	734.8	+31.4	+4.3
31 Spese per beni e servizi	231.1	204.1	+27.0	+13.2
32 Interessi passivi	41.8	45.8	-4.0	-8.7
33 Ammortamenti	222.8	216.9	+5.9	+2.7
34 Partecipazioni e contributi	70.4	60.4	+10.0	+16.6
35 Rimborsi a enti pubblici	3.9	4.0	-0.1	-2.5
36 Contributi cantonali	937.6	919.2	+18.4	+2.0
37 Riversamento contr. da terzi	53.0	47.2	+5.8	+12.3
38 Versamenti a finanz. speciali	5.1	8.5	-3.4	-40.0
39 Addebiti interni	65.3	63.4	+1.9	+3.0
	2'397.2	2'304.3	+92.9	+4.0
Ricavi correnti				
40 Imposte	1'287.6	1'344.0	-56.4	-4.2
41 Regalie, monopoli, patenti e conc.	127.3	116.9	+10.4	+8.9
42 Redditi della sostanza	59.0	50.9	+8.1	+15.9
43 Tasse, multe, vendite e rimborsi	194.0	184.4	+9.6	+5.2
44 Partecip. a entrate e contributi	195.1	132.1	+63.0	+47.7
45 Rimborsi da enti pubblici	31.4	35.9	-4.5	-12.5
46 Contributi per spese correnti	398.3	410.0	-11.7	-2.9
47 Contributi da terzi da riversare	53.0	47.2	+5.8	+12.3
48 Prelevamenti da finanz. speciali	5.2	0.6	+4.6	+766.7
49 Accrediti interni	65.3	63.4	+1.9	+3.0
	2'416.2	2'385.4	+30.8	+1.3
Avanzo d'esercizio	19.0	81.1	-62.1	-76.6
Uscite per investimenti				
50 Investimenti in beni amministrativi	232.7	198.4	+34.3	+17.3
52 Prestiti e partecip. in beni amm.	10.7	14.1	-3.4	-24.1
56 Contributi per investimenti	88.3	73.3	+15.0	+20.5
57 Riversamento contr. per investimenti	29.6	32.0	-2.4	-7.5
	361.3	317.8	+43.5	+13.7
Entrate per investimenti				
60 Alienazione di beni amministrativi	0.8	0.9	-0.1	-11.1
62 Rimborso prestiti e partecipazioni	79.2	48.9	+30.3	+62.0
63 Rimborsi per investimenti	3.9	6.5	-2.6	-40.0
64 Restituzione contrib. per investimenti	0.1	0.4	-0.3	-75.0
66 Contrib. da terzi per investimenti	111.5	95.3	+16.2	+17.0
67 Contrib. per investimenti da riversare	29.6	32.0	-2.4	-7.5
	225.1	184.0	+41.1	+22.3
Onere netto per investimenti	136.2	133.8	+2.4	+1.8
Avanzo totale	83.6	146.0	-62.4	-42.7
Autofinanziamento	219.8	279.8	-60.0	-21.4

7. Bilancio patrimoniale al 31.12.2001

Gli attivi del Cantone sono valutati, a bilancio al 31 dicembre 2001 (consuntivo pag. 20) a 1'954.9 mio di franchi, di cui 570.0 mio di franchi, pari al 29.2 %, sono rappresentati dai beni patrimoniali e 1'384.9 mio di franchi, pari al 70.8 %, concernono i beni amministrativi.

I beni patrimoniali, ossia quelli alienabili, sono aumentati rispetto al 2000 di 57.5 mio di franchi. All'incremento dei crediti (+ 57.0 mio) e della liquidità (+ 6.6 mio) fa riscontro la diminuzione degli investimenti in beni patrimoniali (- 0.7 mio) e dei transitori attivi (- 5.4 mio).

I beni amministrativi diminuiscono di 64.6 mio di franchi rispetto al 2000, così ripartiti:

- investimenti in fabbricati e opere del genio civile (+ 1.2 mio),
- contributi per investimenti (+ 4.2 mio),
- prestiti e partecipazioni amministrativi (- 70.0 mio).

La diminuzione del valore dei beni amministrativi rispetto al 2000 è dovuta al rimborso dei prestiti da parte del Fondo contro la disoccupazione (cfr. diminuzione prestiti e partecipazioni amministrativi).

Per quanto riguarda il passivo del bilancio si evidenzia la diminuzione dei riconoscimenti di debito di 70.2 mio di franchi a seguito del rimborso dei prestiti concessi dalla Confederazione al Cantone per il rifinanziamento dei prestiti al Fondo dell'assicurazione contro la disoccupazione; la diminuzione dei debiti per gestioni speciali (- 38.3 mio), in particolare a seguito del rimborso di un prestito di 50 mio di franchi alla Cassa pensioni dei dipendenti. Il debito del Cantone nei confronti della Confederazione per prestiti concessi per il rifinanziamento del Fondo AD ammonta al 31 dicembre 2001 a 53.2 mio di franchi.

Il capitale dei terzi, comprensivo degli impegni per i finanziamenti speciali, ammonta al 31 dicembre 2001 a 1'387.6 mio di franchi (31.12.2000 1'413.8 mio).

Il capitale proprio del Cantone è al 31 dicembre 2001 pari a 567.4 mio di franchi (31.12.2000: 548.4 mio). La crescita rispetto all'anno precedente è pari all'avanzo d'esercizio 2001 di 19.0 mio di franchi.

Il debito pubblico dello Stato ammonta al 31 dicembre 2001 a 817.6 mio di franchi, pari a ca. fr. 2'621 per abitante (31.12.2000: 901.2 mio, pari a fr. 2'905 per abitante). La diminuzione del debito pubblico di 83.6 mio di franchi rispetto al 31.12.2000 è uguale all'avanzo totale dell'anno 2001.

Il dettaglio delle fidejussioni e delle garanzie concesse dal Cantone al 31 dicembre 2001 è indicato in calce al bilancio patrimoniale (cfr. cons. pag. 23).

8. Conto flusso del capitale

Il conto flusso del capitale (consuntivo pag. 19) indica la provenienza e l'impiego dei mezzi finanziari dello Stato nel corso dell'anno.

I mezzi finanziari pari a 322.5 mio di franchi provengono dall'autofinanziamento in ragione di 219.8 mio pari all'68.2 %. L'autofinanziamento ha consentito il finanziamento del 100.0 % degli investimenti netti dell'anno e il rimborso totale di debiti verso terzi (debiti a medio lungo termine e per gestioni speciali).

9. Amministrazione 2000

Nel 1999, quando fu accolto il progetto A2000, due vie erano possibili:

1. definire la strategia di riforma, intervenire sulla cultura aziendale, sostituire gli strumenti ed i metodi di lavoro;
2. definire la strategia di riforma, sostituire gli strumenti ed i metodi di lavoro, intervenire sulla cultura aziendale.

Definita la strategia da parte di Consiglio di Stato e Parlamento, la via scelta è stata **la seconda**, la più semplice diranno alcuni, ma sicuramente quella che garantisce visibilità al progetto nel corto termine (2-3 anni).

Con la fine del 2001 e l'inizio del 2002, può considerarsi conclusa la fase di sostituzione degli strumenti e metodi di lavoro¹. Strumenti e metodi servono però a poco se non fanno parte del modo di lavorare quotidiano. Si tratta ora d'intervenire sulla cultura aziendale formando i collaboratori, riconoscendo i più meritevoli, introducendo maggiore equità e soprattutto scegliendo i nuovi assunti e neo promossi in modo che abbraccino il meglio possibile quanto l'Amministrazione Cantonale è in grado di offrire ed il cittadino ha diritto d'ottenere.

Il potenziale introdotto dai primi progetti in fase di conclusione è altissimo, si pensi:

- che tra qualche mese saremo il primo Cantone svizzero in grado di gestire sullo stesso sistema informatico *SAP* le componenti finanze, logistica, risorse umane;
- alle potenzialità dello strumento introdotto dal progetto *Controlling di Stato* sia relativamente al monitoraggio dell'attività corrente che della gestione dei progetti;
- alle nuove procedure di lavoro dettate da *Gestione Progetto* che responsabilizzano e introducono un nuovo modo di lavorare;
- alle sinergie che saranno possibili con il progetto *Intervento Sociale* (si legga in Messaggio 5221);
- alle potenzialità del progetto *Internet/Intranet*;
- agli sforzi fatti per dotare la maggior parte dei collaboratori di PC moderni e performanti;
- alla revisione totale delle funzioni amministrative voluta per introdurre maggiore equità tra le stesse;
- che non passa Messaggio in Parlamento senza che una voce deleghi al settore informatico parte del progetto.

Un'Amministrazione moderna, ma potremmo pure evitare il termine "moderna", non s'identifica unicamente attraverso gli strumenti di lavoro di cui dispone. L'utilizzo degli stessi, i risparmi in denaro e tempo che sanno generare, la capacità relazionale che questi permettono di raggiungere sia verso l'interno sia l'esterno, in una parola la professionalità dei propri collaboratori, sono elementi d'importanza ancora maggiore. La professionalità non è però automatica e neppure spontanea, deve essere formata, stimolata e soprattutto valorizzata. Si poteva sicuramente scegliere anche la prima via, che avrebbe condotto, dopo otto anni circa (esperienza della Confederazione recentemente riassunta dal Professor Norbert Thom, ordinario all'Università di Berna) e lunghi corsi di "gestione del cambiamento", ad un rinnovamento della cultura aziendale. A parte il fatto che la dimensione temporale non lo permetteva, vi era l'altissimo rischio di non dare nessuna visibilità alla riforma.

Oggi, come detto, gli strumenti funzionano, i corsi di formazione hanno già coinvolto diverse centinaia di persone e l'Amministrazione Cantonale, seppur non senza difficoltà, sta facendo nascere in casa le competenze utili al mantenimento regolare di tutto quanto è stato introdotto.

¹ Limitatamente al progetto *Automazione processi centrali (SAP)*, se la parte finanza e logistica si è conclusa rispettivamente nel 2000 e nel 2001, la parte gestione risorse umane sarà terminata nella seconda metà del 2002, per essere in produzione il primo gennaio 2003.

Limitatamente alla parte "investimenti", il progetto A2000 si presenta come segue (la gestione corrente conta unicamente la voce "Personale" per un importo 2001 pari a franchi 2'818'439,60):

Fase di implementazione 1999-2004	Investimenti	Montante impegnato	Montante già versato
Gruppo 1 (Messaggio 4767A)			
Comunicazione/Cancelleria 2000	243'008	211'493	100'392
Intranet/Internet	99'965	99'162	23'912
Gestione tesoreria	108'125		
Centrale approvvigionamento e agenzia patrimoniale	2'973'260	2'967'905	2'716'484
CCI e Informatica dello Stato	4'944'551	4'940'701	4'767'077
CSI budget residuo ²	908'000	909'427	52'186
Risorse umane (norme e gestione)	1'556'850	1'134'759	436'049
Automazione Processi Centrali e Riorganizzazione contabilità	6'021'316	6'761'743	5'716'782
	746'677		
Appalti, progetto (e costruzioni)	445'185	243'125	219'654
Autonomia e Contrattualizzazione	57'122	66'503	36'518
Controlling di Stato	3'588'055	3'463'213	3'373'719
Ispettorato	307'886	53'180	46'514
Totale 1	22'000'000	20'851'210	17'489'285
Gruppo 2 (Messaggi separati già accolti dal GC)			
Rete sanitaria	2'250'000	99'363	94'363
Intervento sociale	1'698'000	1'396'185	817'754
Sicurezza	570'000	454'928	428'291
MOVPOP	410'000	403'125	401'512
Economia	728'000	90'650	0
Totale 2	5'656'000	2'444'251	1'741'920
Totale 3 (1+2)	27'656'000	23'295'461	19'231'205

In questo documento non entriamo nei dettagli dei singoli progetti i quali possono essere letti sui periodici "Amministrazione 2000" e "CSI informa". Un rapporto dettagliato sullo stato dei progetti, situazione finanziaria e benefici ottenuti sarà trasmesso dal Consiglio di Stato alla Speciale Commissione A2000 nell'autunno del 2002.

Importante è segnalare che oltre agli indubbi vantaggi qualitativi apportati dai nuovi strumenti di lavoro, indicativi risparmi finanziari si stanno realizzando attraverso una migliore gestione degli acquisti e degli stabili, una più vantaggiosa gestione della tesoreria e una più attenta gestione dei progetti. In questi tre settori i nuovi strumenti di lavoro aiutano molto poiché impongono disciplina ed ordine rigorosi, ma devono essere associati ad utilizzatori coscienti del fatto che il denaro pubblico deve essere utilizzato con attenzione e parsimonia. Le possibilità inserite nel progetto *Gestione risorse umane* vogliono raggiungere anche quest'obiettivo.

Molto resta ancora da fare anche se la "macchina" è pronta e funziona. Occorre ora utilizzarla al meglio e nel modo più diffuso possibile. Si pensi ad esempio ai risparmi annunciati nel Messaggio 4767 dai progetti *Internet/Intranet* e *Cancelleria 2000*. Gli strumenti promessi da *Internet/Intranet*, ed utili per raggiungere i risparmi citati, sono pronti. Si tratta ora di promuovere scelte chiare e procedere con la sostituzione dei vecchi sistemi informativi.

Vogliate gradire, signor Presidente, signore e signori Consiglieri, l'espressione della nostra massima stima.

Per il Consiglio di Stato:
 Il Presidente, L. Pedrazzini
 Il Cancelliere, G. Gianella

² Il progetto *CSI ed informatica dello Stato* si è concluso con un'eccedenza pari a 908'000 franchi. Questo montante viene utilizzato per finanziare aspetti informatici propri alla fase produttiva dei progetti A2000 (Risoluzione CdS 2298 del 15 maggio 2001).

**Disegno di
DECRETO LEGISLATIVO**
concernente il consuntivo 2001

Il Gran Consiglio
della Repubblica e Cantone Ticino

visto il messaggio 10 aprile 2002 n. 5236 del Consiglio di Stato,

d e c r e t a :

Articolo 1

È approvato il consuntivo 2001 del Cantone, i cui risultati sono i seguenti:

Conto di gestione corrente

Uscite correnti	2'131'110'188.94	
Ammortamenti amministrativi	200'767'243.66	
Addebiti interni	65'362'027.64	
Totale spese correnti		2'397'239'460.24
Entrate correnti	2'350'912'869.24	
Accrediti interni	65'362'027.64	
Totale ricavi correnti		2'416'274'896.88
Avanzo d'esercizio		19'035'436.64

Conto degli investimenti

Uscite per investimenti		361'283'077.71
Entrate per investimenti		225'079'429.90
Onere netto per investimenti		136'203'647.81

Conto di chiusura

Onere netto per investimenti		136'203'647.81
Ammortamenti amministrativi	200'767'243.66	
Avanza d'esercizio	19'035'436.64	
Autofinanziamento		219'802'680.30
Avanzo totale		83'599'032.49

Articolo 2

Il presente decreto è pubblicato nel Bollettino ufficiale delle leggi e degli atti esecutivi.