



Repubblica e Cantone
Ticino

Progetto sulle Risorse ViSo Ticino Viticoltura Sostenibile Ticino

Miglioramento delle pratiche viticole e promozione della biodiversità –
Aspetti tecnici, qualitativi e socioeconomici

**Riunione informativa per le aziende vitivinicole
Rivera, 1° dicembre 2023**

Repubblica e Cantone Ticino
Dipartimento delle finanze e dell'economia
Divisione dell'economia
Sezione dell'agricoltura

Contenuto

1. Progetti risorse: in generale
2. Progetto risorse per una Viticoltura Sostenibile (ViSo Ticino)
3. Misure proposte dal progetto
4. Partecipazione delle aziende: condizioni e passi preliminari
5. Conclusioni e prospettive
6. Discussione

1. Progetti Risorse: in generale

Perseguono
un utilizzo più efficiente
delle risorse naturali
interessate dalla produzione
agricola, **l'ottimizzazione
dell'impiego** dei mezzi
produttivi e la promozione
della biodiversità,
**senza ridurre la
produzione**

Durata
di **6 (+2) anni**,
promossi dalla «base»

Finanziati per circa il 20%
da promotori locali e per
l'80% dall'Ufficio federale
dell'agricoltura

Obiettivi
di **efficacia**
e **di apprendimento.**

Progetto rivolto alla **pratica
viticola**

I **viticoltori** testano
soluzioni/metodi esistenti,
in modo coordinato e
sostenuto da consulenza e
accompagnamento
scientifico

I **viticoltori** sono
parzialmente compensati
per lo sforzo aggiuntivo
(secondo una modalità
variabile)

2. Progetto Risorse ViSo Ticino

Sfide

Prodotti fitosanitari di sintesi (PFS) sempre meno accetti

Rischio di **inasprimento legale** sui PFS

Condizioni climatiche e strutturali rendono difficile la riduzione di PFS

Riduzione di PFS comporta un **rischio tecnico ed economico**

Opportunità

Alternative ai PFS (quali funzionano in Ticino?)

Biodiversità/ produzione ecologica: potenziale per i vigneti ticinesi

Il metodo di produzione ha **potenziale di marketing** ancora da sfruttare

Progetto ViSo

Azione lungimirante, congiunta e **coordinata**

Maggiore sostegno tecnico ai viticoltori attraverso ricerca e consulenza

Scambio di **conoscenze ed esperienze** tra aziende viticole a beneficio **della filiera vitivinicola**

Riduzione dell'impatto ambientale e promozione della biodiversità = viticoltura ticinese sotto una **luce positiva**

2. Progetto Risorse ViSo Ticino: caratteristiche principali

Quattro ambiti d'azione interconnessi per minimizzare l'impatto ambientale

Modulo 1 –
innovazione
nelle strategie
di protezione
fitosanitaria

Ridurre i rischi ambientali dei PFS e del rame

Modulo 2 –
Gestione e
applicazione
ottimale dei PF

Modulo 3 –
Innovazione
varietale:
PIWI

Conoscenze ed
esperienza

Modulo 4 –
Protezione e
promozione
della
biodiversità

Prestazione
ecologica della
viticoltura

Durata del progetto: 6 anni + 2 di monitoraggio degli effetti

Azienda partecipante
→ obiettivo: 50 aziende
partecipanti



2. Progetto Risorse ViSo Ticino: caratteristiche principali

Modulo 1 - Innovazione nelle strategie di protezione fitosanitaria

- **Riorientamento** nell'utilizzo di **materie attive** riducendo il rischio per le acque di superficie e gli habitat non bersaglio
- Verifica idoneità locale di **innovazioni tecniche** e di **forme alternative di coltivazione**
- **Rinuncia agli erbicidi** a favore di altri metodi di gestione inerbimento

Modulo 2 - Gestione e applicazione ottimale dei prodotti fitosanitari

- **Audit aziendale** partecipativo per la definizione delle carenze nell'uso e gestione di prodotti fitosanitari
- Obiettivo di riduzione del rischio per le acque di superficie e gli habitat non bersaglio

Modulo 3 - Innovazione varietale: varietà interspecifiche (PIWI)

- **Prove varietali** in azienda e in parcelle Demo con vitigni PIWI adatti alle condizioni climatiche e fenologiche ticinesi
- Identificazione **strategie fitosanitarie** legate alla coltivazione dei PIWI

Modulo 4 – Protezione e promozione della biodiversità

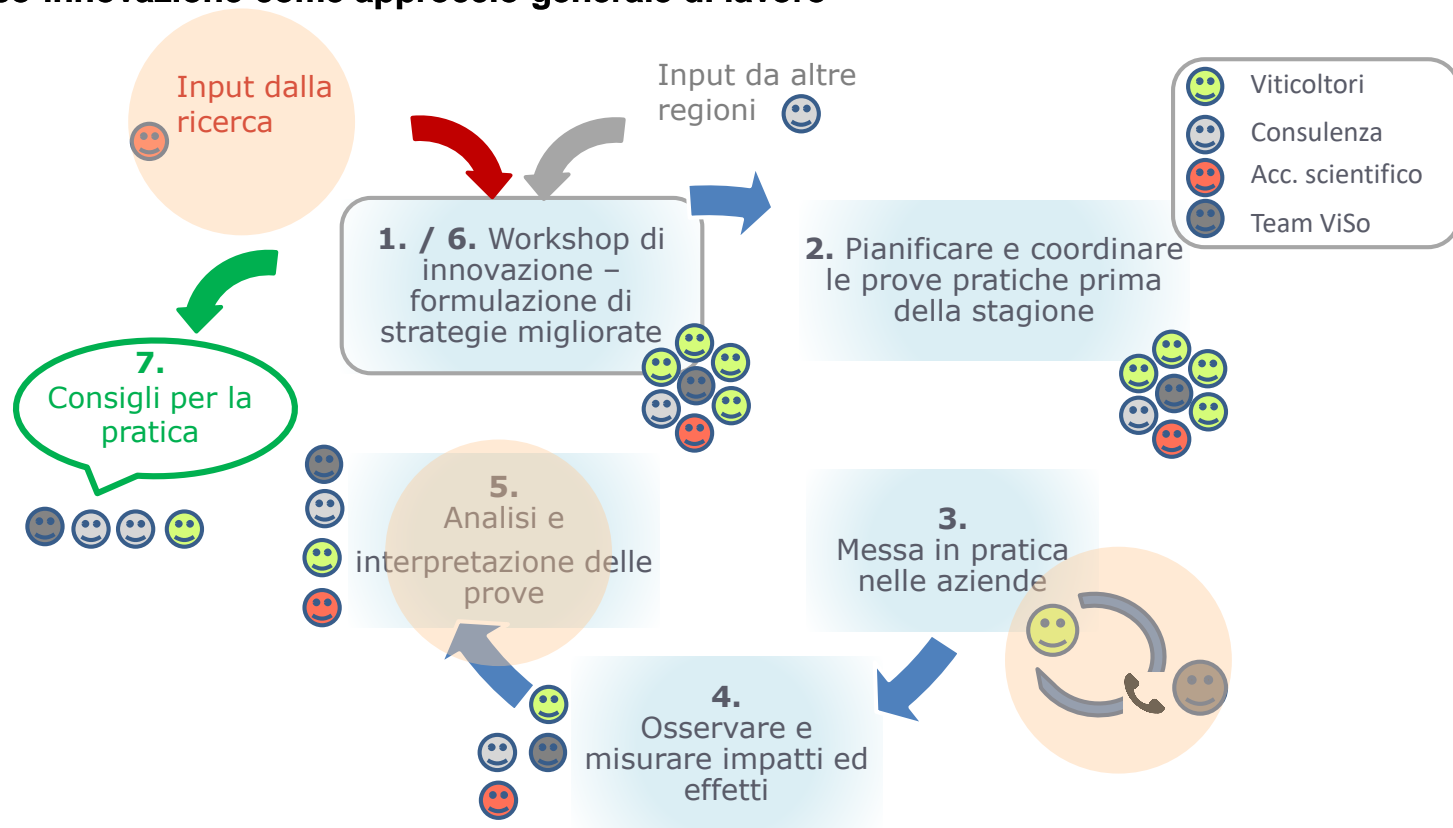
- **Audit aziendale** sulla biodiversità, promozione aziendale di misure per il miglioramento dell'**infrastruttura ecologica**, in particolare per l'**inerbimento**

Monitoraggio economico

Comunicazione, divulgazione e di coordinazione con altri progetti

2. Progetto Risorse ViSo Ticino: caratteristiche principali

Ciclo di co-innovazione come approccio generale di lavoro



2. Progetto Risorse ViSo Ticino: caratteristiche principali



2. Progetto Risorse ViSo Ticino: obiettivi

Modulo 1 - Innovazione nelle strategie di difesa fitosanitaria

Ob. 1.1	Astensione totale dall'utilizzo di PF a potenziale di rischio ad eccezione del rame
Ob. 1.2	Riduzione dell'utilizzo di insetticidi, acaricidi e fungicidi
Ob. 1.3	Dimezzamento dei rischi per le acque di superficie causati dall'utilizzo di PF
Ob. 1.4a	Astensione dall'utilizzo di erbicidi (interfila)
Ob. 1.4b	Astensione dall'utilizzo di erbicidi (sottofilare)

Modulo 2 - Gestione e applicazione ottimale dei prodotti fitosanitari

Ob. 2.1	Riduzione del rischio per le acque superficiali e gli habitat non target attraverso una gestione ottimizzata dei PF
---------	---

Modulo 3 - Innovazione varietale: varietà interspecifiche (PIWI)

Ob. 3.1	Riduzione dell'uso di PF attraverso la coltivazione di varietà PIWI
Ob. 3.2	Gestione delle malattie chiave delle varietà PIWI con utilizzo ridotto di PF di sintesi

Modulo 4 - Protezione e promozione della biodiversità

Ob. 4.1	Incremento della biodiversità nell'inerbimento con particolare attenzione alla biodiversità funzionale
Ob. 4.2	Incremento generale della biodiversità nell'azienda

2. Progetto Risorse ViSo Ticino: obiettivi

Sostanze attive ad elevato potenziale di rischio in viticoltura escluso il rame, stato novembre 2023

	Categoria di prodotto	Sostanza attiva	Prodotto commerciale
1	Fungicida	Azoxystrobin	Quadris max
2	Fungicida	Ciprodinil	Avatar, Switch
3	Fungicida	Difenoconazolo	Bogard, Difcor 250 EC, Dynali, Lumino, Slick, SICO,
4	Fungicida	Fludioxonil	Avatar, Sapphire, Switch
5	Fungicida	Fluopicolide	Profiler (non più in vendita)
6	Fungicida	Fluxapyroxad	Rondo Sky, Sercadis, Tofa
7	Fungicida	Metrafenone	Aliton, Vivando
8	Erbicida	Propizamide	Kerb Flo, Awali, Kilefait
9	Fungicida	Spiroxamin	Prosper, Prox
10	Fungicida	Tebuconazolo	Fezan, Maestro, Moon Experience

3 Misure proposte dal progetto: obbligatorie e facoltative

Misure facoltative

- ❖ Per esempio, l'attuazione di strategie fitosanitarie alternative presso le aziende attraverso la cooperazione tra viticoltori, consulenza interna al progetto e ricerca, secondo il principio della co-innovazione.
- ❖ Anche il consolidamento dell'esperienza e l'integrazione delle nuove conoscenze sulle varietà PIWI sono elaborati in un ciclo di co-innovazione.

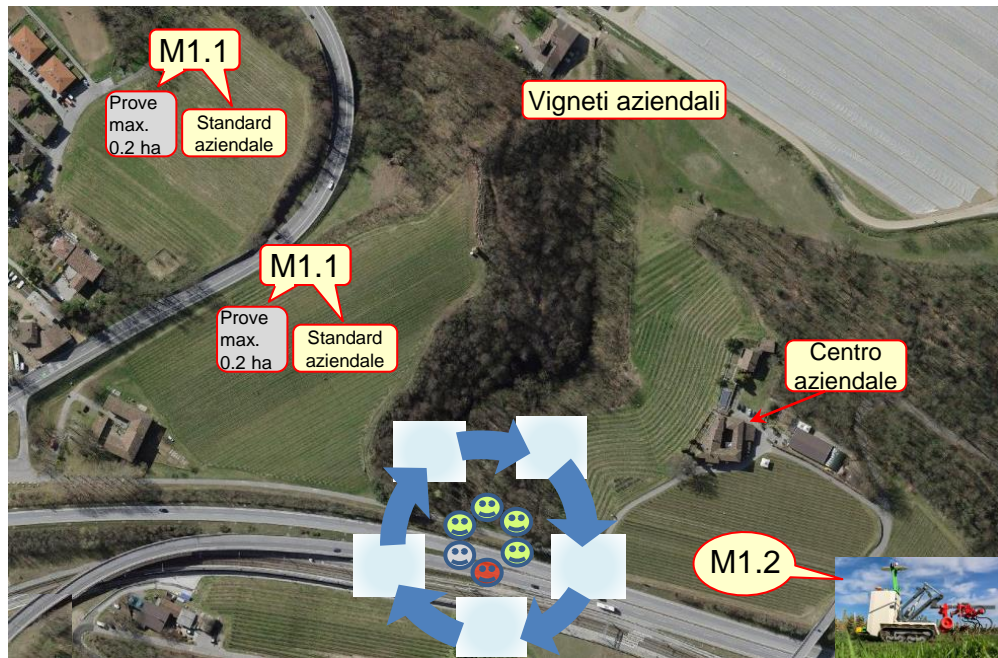
Misure obbligatorie

- ❖ Attuate presso tutte le aziende, accompagnate dalla consulenza interna al progetto e valutate in termini di impatto dall'accompagnamento scientifico.
- ❖ Esempi: parziale rinuncia agli erbicidi nel sottofilare, riduzione dei PF a elevato potenziale di rischio, numero di trattamenti con PF di sintesi o con il rame.

3 Misure proposte dal progetto: sorvolo

Misure di partecipazione		N°di aziende [parcelle]	Superficie dell'azienda			Tempi di attuazione							
			Sup. totale	Par. prova	Par. demo	1°anno	2°anno	3°anno	4°anno	5°anno	6°anno	7°anno	8°anno
Modulo 1 - Innovazione nelle strategie di difesa fitosanitaria													
M 1.1	Sperimentazione strategie fitosanitarie alternative	35		x									
M 1.2	Sperimentazione innovazioni tecniche	[2-4]		x									
M 1.3	Riduzione delle superfici trattate con PF di sintesi	50 (obb.)	x										
M 1.4	Riduzione numero di trattamenti con prodotti di sintesi	50 (obb.)	x										
M 1.5	Abbandono erbicidi tra filari, riduzione nel sottofilare	50 (obb.)	x										
Modulo 2 - Gestione e applicazione ottimale dei prodotti fitosanitari													
M 2.1	Riduzione rischio per acque e habitat non target	50 (obb.)	x			Audit		Primo controllo	Secondo controllo				
Modulo 3 - Innovazione varietale: varietà interspecifiche (PIWI)													
M 3.1	Co-innovazione con nuovi impianti PIWI	21		x									
M 3.2	Parcelle dimostrative PIWI	[2]			x								Fino al 12°anno
M 3.3	Strategie fitosanitarie PIWI su parcelle già esistenti	21		x									
Modulo 4 - Protezione e promozione della biodiversità													
M 4.1a	Sper. Misure per la biodiversità nell'inerbimento	15		x									
M 4.1b	Implementazione misure biodiversità nell'inerbimento	25	x										
M 4.2	Biodiversità generale nell'azienda	50 (obb.)	(x)			Audit		Primo controllo	Secondo controllo				

3 Misure proposte dal progetto: *Modulo 1 - Strategie fitosanitarie*



M1.1 Sperimentazione strategie fitosanitarie alternative (*facoltativa*)

- ❖ L'obiettivo è **minimizzare l'impatto ambientale della protezione fitosanitaria a livello aziendale** specifico partendo dalla pratica attuale (p.es. bio, produzione integrata)
- ❖ Viticoltore: può fornire al massimo 2 volte la coppia «parcella di prova-parcella di riferimento». Massimo di 2 **parcelle di prova** di superficie massima di 0.2 ha l'una unitamente a due **particelle di riferimento** con pratica aziendale corrente o esigenze PER
- ❖ Esempi di varianti di prova:
 - a. Astensione uso PF a potenziale di rischio (max.2 ISS)
 - b. Come a), PF di sintesi, max. 1.5 kg/ha*anno rame metallo
 - c. Come a), PF di sintesi, senza rame
 - d. Biologico dallo stadio fenologico BBCH 73 (allegagione)
 - e. Biologico con riduzione dell'uso di rame

M1.2 Sperimentazione innovazioni tecniche (*facoltativa*)

- ❖ **Max. 4 innovazioni tecniche / anno**
- ❖ Prove finanziate dal progetto (noleggio di attrezzature, servizi di ditte esterne, ev. acquisto macchinari, dispositivi, sensori) come compenso dei costi diretti per l'applicazione delle innovazioni.

3 Misure proposte dal progetto: *Modulo 1 - Strategie fitosanitarie*

M1.1 Sperimentazione dell'efficacia di strategie fitosanitarie alternative su parcelle di prova

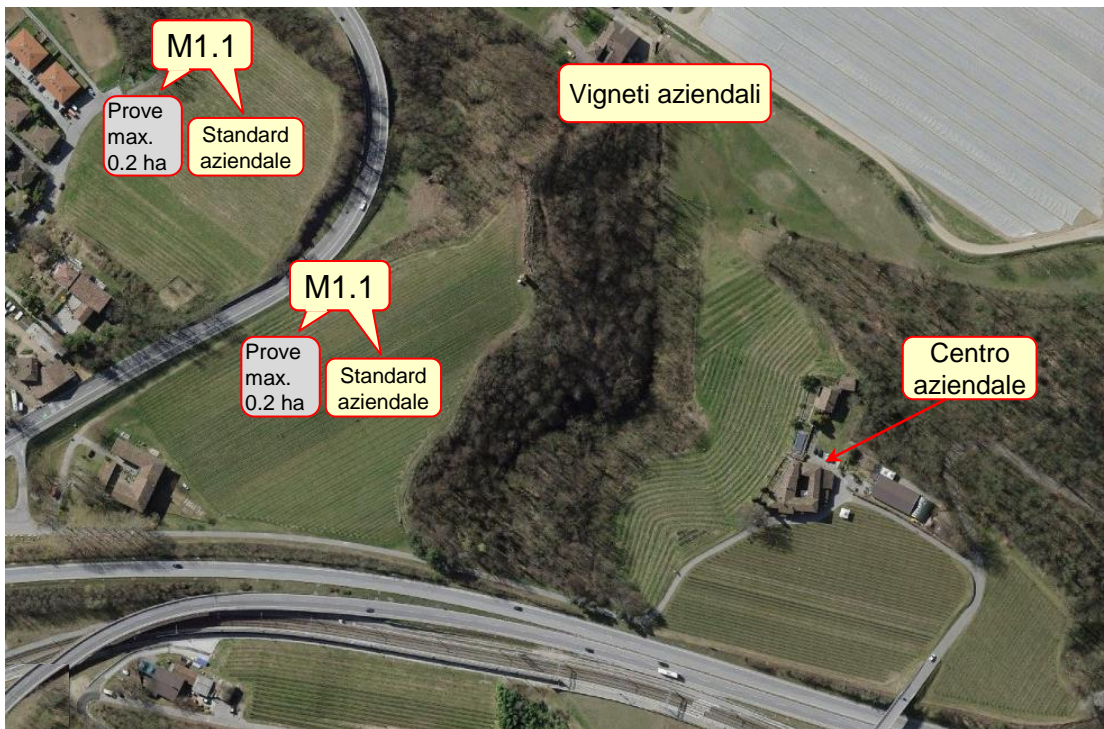
- ❖ Tempi di attuazione: 1° (2024) → 6° anno (2029)
- ❖ **Viticoltore:** Partecipazione al processo di sperimentazione dell'efficacia di strategie fitosanitarie alternative su parcelle di prova:
 - ✓ Raccolta dettagliata **dati** e partecipazione: 500 fr./parcella di prova * anno
 - ✓ Perdita raccolto effettiva sulla parcella di prova: 1'000 fr./parcella di prova * anno (ossia 5'000 fr./ha*anno)
 - ✓ Dati = problematiche fitosanitarie, trattamenti fitosanitari, misure indirette, resa (quantità e qualità) → raccolta in collaborazione con il team ViSo

M1.2 Sperimentazione del potenziale delle innovazioni tecniche su parcelle di prova, selezionate nel ciclo di co-innovazione

- ❖ 4 innovazioni tecniche / anno a livello di parcella di prova
- ❖ Prove finanziate dal progetto (noleggio di attrezzature, servizi di ditte esterne, ev. acquisto macchinari, dispositivi, sensori) come compenso dei costi diretti per l'applicazione delle innovazioni.
- ❖ Budget: max. 40'000.- fr./anno.
- ❖ **Viticoltore:** nessuna compensazione monetaria.
- ❖ Tempi di attuazione: 1° (2024) → 6° anno (2029)

3 Misure proposte dal progetto: *Modulo 1 - Strategie fitosanitarie*

Implementazione strategie fitosanitarie e innovazioni tecniche (M1.1 + M1.2) su ampie superfici:



➔ **M1.3** Riduzione delle superfici trattate con PF di sintesi

➔ **M1.4** Riduzione numero di trattamenti con PF sintesi

➔ **M1.5** Abbandono erbicidi tra filari, riduzione nel sottofilare

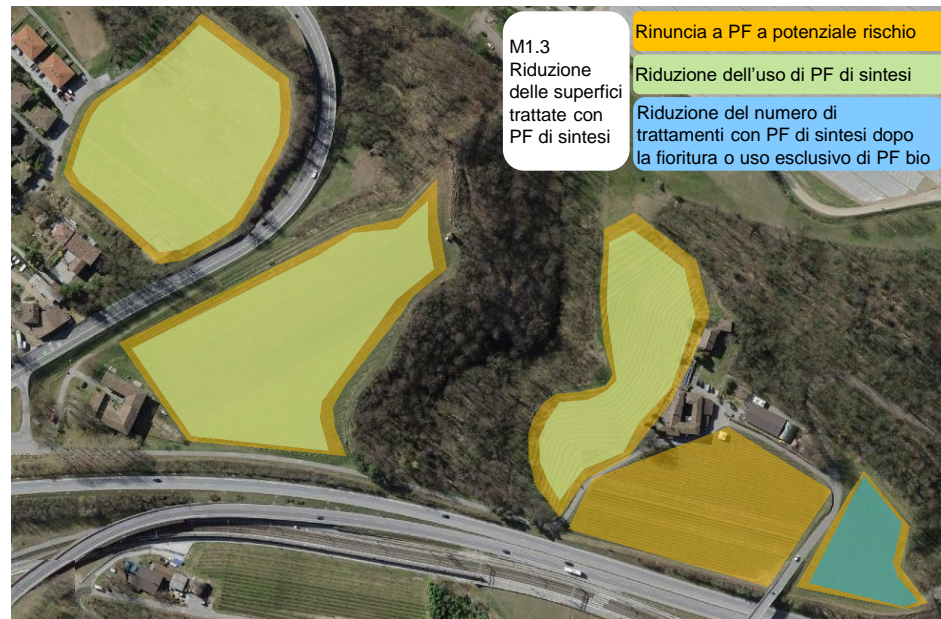
3 Misure proposte dal progetto: *Modulo 1 - Strategie fitosanitarie*

M1.3 Riduzione delle superfici trattate con PF di sintesi (*obbligatoria*)

Le strategie di successo testate in M1.1. (superficie limitata) nell'ambito del ciclo di co-innovazione sono **attuare progressivamente sulla superficie vitata aziendale.**

Tre approcci possibili sulla superficie (anche in modo parcellare):

- A. Rinuncia ai PF a potenziale di rischio (escl. rame) → obbligo dal 2° anno
- B. Riduzione dell'uso di PF di sintesi e, quando possibile, sostituzione con PF ammessi nella produzione biologica
- C. Riduzione del numero di trattamenti con PF di sintesi dopo la fioritura o utilizzo esclusivo di PF ammessi nella produzione biologica → Tre possibilità riguardo all'utilizzo del rame:
 - 1) 4 kg/ha/anno di rame metallo
 - 2) 1.5 kg/ha/anno
 - 3) Abolizione utilizzo di rame → (0 kg/ha/anno)



3 Misure poposte dal progetto: *Modulo 1 – strategie fitosanitarie*

M1.3 Riduzione delle superfici trattate con PF di sintesi

Ipotesi sull'evoluzione della strategia fitosanitaria a livello aziendale → itinerario tecnico, attuazione 1° (2024) → 6° anno (2029)

	Strategia di gestione adottata su una superficie vignata specifica
A.	% - superficie con impiego di PF ad alto potenziale di rischio (senza rame)
B.	% - superficie con PF di sintesi (anche dopo la fioritura)
C1.	% - superficie "bio dopo fioritura" o "bio"
C2.	% - superficie "bio dopo fioritura" o "bio" con impiego di rame ≤ 1.5 kg/ha
C3.	% - superficie "bio dopo fioritura" o "bio" senza impiego di rame

Ipotesi di ripartizione delle superfici vignate a livello aziendale					
1° anno	2° anno	3° anno	4° anno	5° anno	6° anno
20%					
80%	100%	80%	55%	50%	50%
			30%	25%	25%
		20%	15%	20%	25%
				5%	
100%	100%	100%	100%	100%	100%

B. e C. → Riduzione dell'utilizzo di PF di sintesi e riduzione del rame: gradualmente a partire dal 1° anno, con ambizione crescente e su superfici più ampie

3 Misure proposte dal progetto: *Modulo 1 - Strategie fitosanitarie*

M1.3 Riduzione delle superfici trattate con PF di sintesi

Viticolto: Compensazione per rinuncia su ampia scala all'utilizzo di PF a potenziale di rischio e riduzione su ampia scala dell'uso di PF di sintesi:

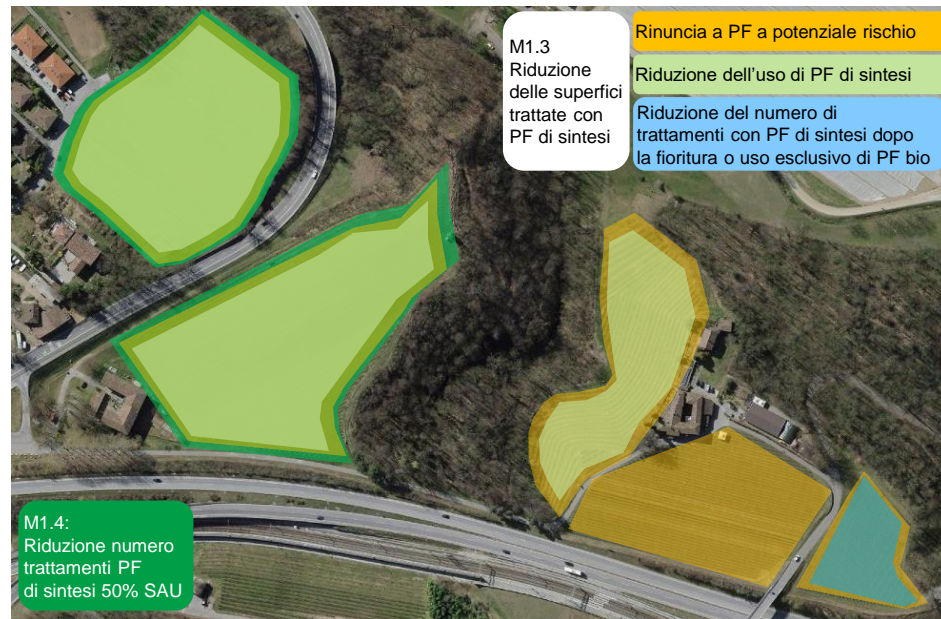
		Spese supplementari rilevamento dati a ettaro	Spese aggiuntive protezione fitosanitaria a ettaro
A.	% - superficie con impiego di PF ad alto potenziale di rischio (excl. Rame)	0	0
B.	% - superficie con PF di sintesi (anche dopo la fioritura)	200	0
C1.	% - superficie "bio dopo fioritura" o "bio"	200	400
C2.	% - superficie "bio dopo fioritura" o "bio" con impiego di rame ≤ 1.5 kg/ha	200	700
C3.	% - superficie "bio dopo fioritura" o "bio" senza impiego di rame	200	800

Rilievo e registrazione dati: documentazione specifica per parcella delle problematiche fitosanitarie e dei trattamenti applicati, di tutte le misure indirette e della resa (quantità, qualità) → raccolta in collaborazione con il team ViSo

3 Misure proposte dal progetto: *Modulo 1 - Strategie fitosanitarie*

M1.4 Riduzione su ampia scala dei trattamenti con PF di sintesi (*obbligatoria*)

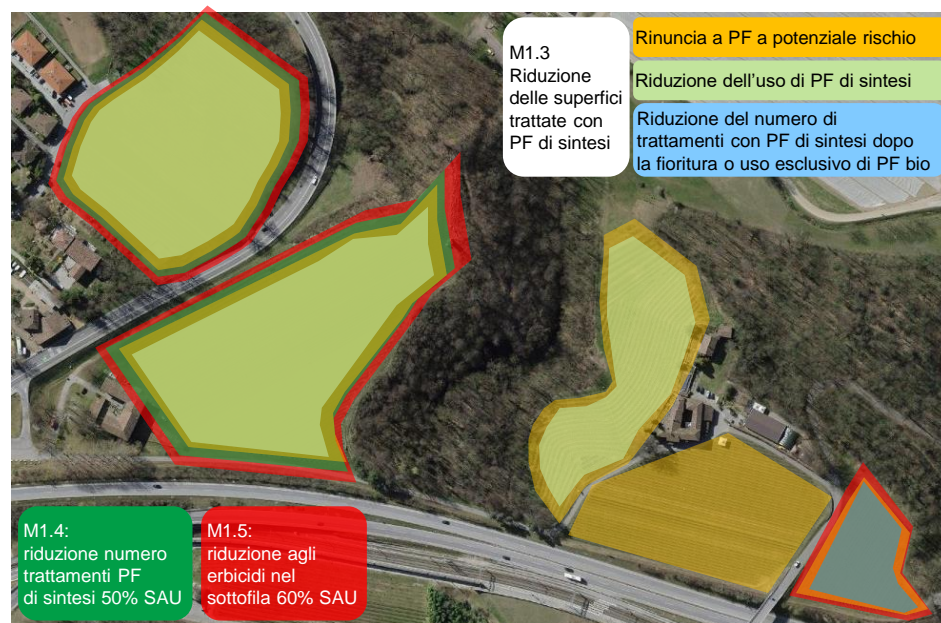
- ❖ Grazie all'esperienza acquisita dalle prove di strategie fitosanitarie alternative e le innovazioni tecniche a livello di particella di riferimento, dovrà essere possibile ridurre il **numero di trattamenti** con PF di sintesi dal 5° anno di partecipazione su larga scala (in termini di superficie vitata aziendale)
- ❖ Riferimento: media numero trattamenti negli anni 1° → 3°
- ❖ Misura di compensazione per **perdite di resa effettive** a causa di problemi fitosanitari per il 5% del valore delle uve
- ❖ La misura di compensazione si attiva il 5° e 6° anno al raggiungimento dell'obiettivo su almeno il 50% della superficie vitata aziendale
- ❖ Viticoltore: registra i dati in collaborazione con il team ViSo Ticino → misure di protezione fitosanitaria, problematiche fitosanitarie, resa vigneti



3 Misure proposte dal progetto: *Modulo 1 - Strategie fitosanitarie*

M1.5 Abbandono totale degli erbicidi tra i filari e riduzione degli erbicidi nel sottofilare (*obbligatoria*)

- ❖ **Abbandono totale** degli erbicidi nell'**interfila**. Mediante accompagnamento nella gestione dell'inerbimento nel sottofilare, il progetto mira all'abbandono degli erbicidi nel sottofilare nella misura più ampia possibile (**60% superficie**)
- ❖ E' limitato l'utilizzo di erbicidi nei vigneti, l'applicazione di erbicidi fogliari attorno alle viti è concesso solo in casi speciali
- ❖ Tempi di attuazione: entro il **3° anno** (2026)
- ❖ **Viticoltore:** Dati operativi raccolti (parte sulla gestione della copertura vegetale del suolo)
- ❖ Misura di compensazione:
 - ✓ Aziende che soddisfano l'OPD: Le superfici che possono essere gestite a lungo termine senza erbicidi vengono compensate per CSP (OPD art. 71a, 1000 fr./ha, obbligo di attuazione in 4 anni consecutivi)
 - ✓ Le superfici che non possono essere gestite senza erbicidi per un periodo di tempo di quattro anni consecutivi sono compensate con 500 fr./ha/anno

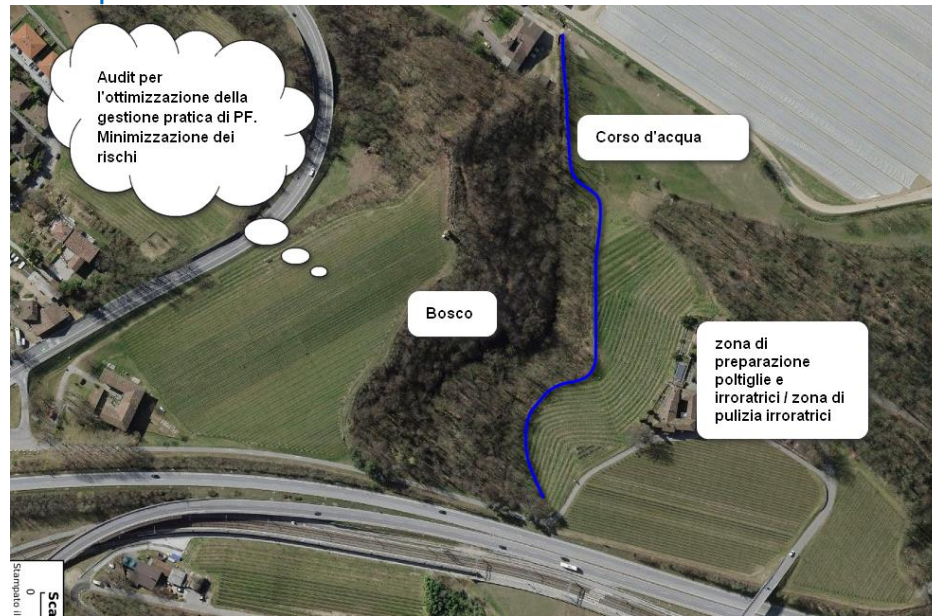


3 Misure proposte dal progetto: *Mod. 2 Gestione - applicazione PF*

M2.1 Riduzione del rischio per acque e habitat non target tramite analisi specifica per l'azienda (*obbligatoria*)

- ❖ **In tutte le aziende** è svolto un Audit dei PF, il quale consiste nell'individuazione tramite **un'analisi specifica** delle fonti puntuali e delle fonti diffuse di PF in grado di generare **rischi per le acque superficiali e gli ambienti non target**
- ❖ Dopo aver identificato le possibili fonti di immissione, l'esperto (piattaforma «Prodotti fitosanitari e acque» + team ViSo) elaborano con il rappresentante aziendale un piano d'azione conseguente al fine di ottimizzare la gestione pratica dei prodotti fitosanitari
- ❖ Le aziende implementano le misure concordate con il supporto della consulenza specializzata

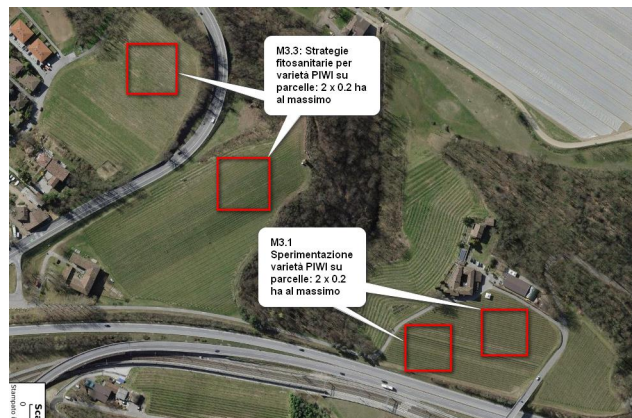
Esempio:



3 Misure proposte dal progetto: *Mod. 3 Gestione – Varietà PIWI*

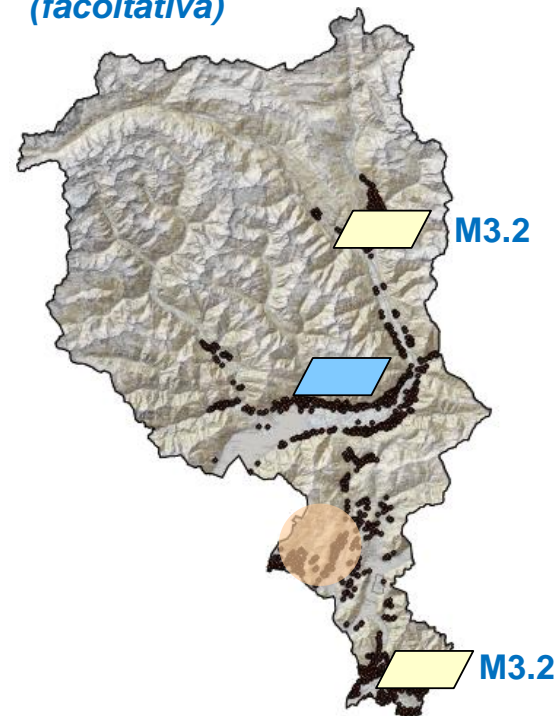


M3.1 Co-innovazione PIWI tramite sperimentazione su parcelle di prova (messa a dimora/sovrainnesti) *(facoltativa)*



M.3.3 Strategie fitosanitarie per PIWI (impianti già esistenti) *(facoltativa)*

M3.2 Parcelle dimostrative *(facoltativa)*



3 Misure proposte dal progetto: *Mod. 3 Gestione – Varietà PIWI*

M3.1 Co-innovazione PIWI tramite sperimentazione su parcelle di prova (*facoltativa*)

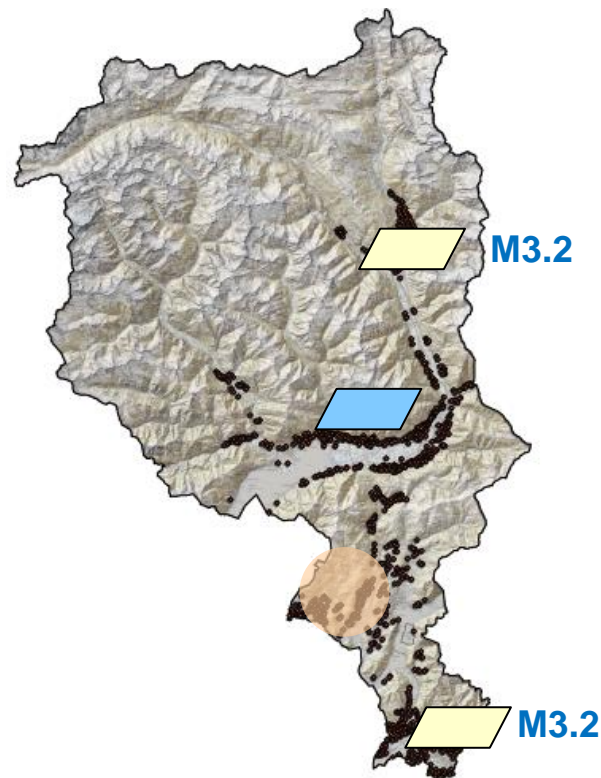
- ❖ Superficie: max. 2 x 0,2 ha (parcella di prova), **coltivazione delle varietà PIWI selezionate nel ciclo di co-innovazione** (nuovi impianti, ricostituzioni o sovrainnesti)
- ❖ Tempi di attuazione: 1° (2024) → 6° anno (2029)
- ❖ **Viticoltore:** Partecipazione al processo di sperimentazione:
 - ✓ Messa a disposizione delle esperienze conseguite con i «nuovi» vitigni PIWI → Raccolta dettagliata **dati** e partecipazione: 300 fr./parcella di prova * anno
 - ✓ Contributo per allestimento di nuova parcella PIWI, copertura di ca. 50% dei costi d'impianto per piante e tutori = 3.000 fr./parcella di prova (0,2 ha). Idem per il sovrainnesto
 - ✓ Dati = Dati tecnici sugli impianti/sovrainnesti e dati sulle esperienze di gestione fitosanitaria, carico di lavoro, resa (quantità e qualità) → raccolta in collaborazione con il team ViSo



3 Misure proposte dal progetto: *Mod. 3 Gestione – Varietà PIWI*

M3.2 Parcelle dimostrative

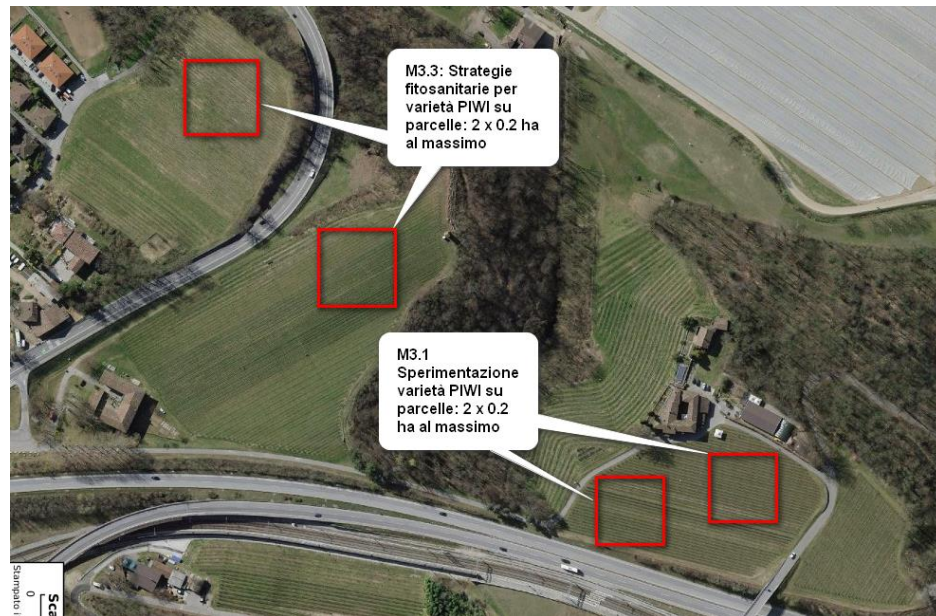
- ❖ Superficie: previsti 2 x 0,5 ha, eterogeneità pedoclimatica, ciclo di co-innovazione
- ❖ Tempi di attuazione: 1° (2024) → 6° anno (2029)
- ❖ Sezione dell'agricoltura: copertura dei costi di gestione e di manutenzione per ulteriori 4 anni dopo il termine del progetto (2033)
- ❖ I costi totali della misura su 1 ha per l'intera durata del progetto sono finanziati dal progetto
- ❖ Raccolta dati agronomici in collaborazione con il team di progetto



3 Misure proposte dal progetto: *Mod. 3 Gestione – Varietà PIWI*

M3.3 Strategie fitosanitarie per PIWI (*facoltativa*)

- ❖ Perfezionare la **protezione fitosanitaria** per le malattie specifiche delle varietà PIWI
- ❖ Superficie: max. 2 x 0,2 ha, impianti già esistenti
- ❖ Tempi di attuazione: 1° (2024) → 6° anno (2029)
- ❖ **Viticolto:** Partecipazione al programma coordinato di scambi esperienze PIWI e messa in pratica di misure che promettono la riduzione di problemi diffusi (black rot)
 - ✓ Raccolta dettagliata **dati** e partecipazione: 500 fr./parcella di prova * anno
 - ✓ Perdita raccolto effettiva sulla parcella di prova di oltre il 20%: 1'000 fr./parcella (ossia 5'000 fr./ha*anno)



3 Misure proposte dal progetto: *Mod. 4 Biodiversità*

M4.1a Sperimentazione di nuove misure per la biodiversità nella copertura vegetale del terreno (*facoltativa*)

In azienda sono definite delle parcelle di prova di max. 0.5 ha in cui sono sperimentate misure di promozione della biodiversità nella vegetazione al suolo (diversità botanica, infrastrutture ecologiche)

Tempi di attuazione: 1° (2024) → 6° anno (2029)

Viticoltore:

- ❖ Registrazione dati: misure di gestione del suolo, l'uso di PF e l'impiego di manodopera, le esperienze riguardanti la fattibilità e l'effetto delle misure
- ❖ Misura di compensazione per coltivazione su piccola scala causa ore di lavoro e costi di macchinari aggiuntivi. Compensazione annua 1.000 fr./anno * 0,5 ha di superficie di prova

M4.1b Applicazione delle misure promettenti per la biodiversità nell'inerbimento su superfici più estese (*facoltativa*)

Le misure promettenti sono applicate su larga scala (in termini di superficie, max. 2 ha) nell'azienda. La compensazione per l'attuazione della misura dipende dal raggiungimento degli obiettivi in termini di biodiversità botanica

Tempi di attuazione: 3° (2026) → 6° anno (2029).

Caratteristiche delle superfici in funzione di indicatori botanici. La diversità botanica viene rilevata prima dell'implementazione delle misure e alla fine del progetto, negli anni 5° o 6°, secondo il metodo delle parcelle SPB Q2

Viticoltore:

- ❖ Registrazione dati: misure di gestione del suolo, l'uso di PF e l'impiego di manodopera, le esperienze riguardanti la fattibilità e l'effetto delle misure
- ❖ Misura di compensazione per lo sforzo aggiuntivo fornito durante i tempi di attuazione (forfait: 2.000 fr./ha → 50 ore a 40 fr./ora) in funzione del raggiungimento degli obiettivi nella biodiversità botanica nella copertura vegetale del suolo



3 Misure proposte dal progetto: *Mod. 4 Biodiversità*

M4.2 Promozione della biodiversità globale all'interno dell'azienda (*obbligatoria*)

- ❖ Un **audit** sulla biodiversità ha luogo in ogni azienda secondo il «Sistema a punti per la biodiversità ViSo Ticino»
- ❖ Lo specialista incaricato elabora con ogni azienda un piano di misure specifico per la promozione della biodiversità e il miglioramento dell'infrastruttura ecologica nei vigneti e nelle loro vicinanze, con l'obiettivo di raggiungere entro la fine del progetto almeno 8 punti secondo il sistema a punti per la biodiversità di ViSo Ticino
- ❖ Il piano di misure specifico all'azienda deve includere almeno il 50% della superficie viticola coltivata
- ❖ La partecipazione all'audit e la definizione delle misure insieme all'esperto incaricato sono una pre-condizione per la partecipazione al progetto



4. Partecipazione delle aziende: condizioni

- ❖ L'attività viticola è gestita a **livello professionistico** e a titolo principale e fornisce un rappresentante aziendale per il progetto
- ❖ L'azienda sottoscrive un **contratto di partecipazione** con il progetto ViSo condotto dalla Sezione dell'agricoltura e dalle Associazioni della filiera (Federviti, AVVT, ATNVV → IVVT)
- ❖ Il rappresentante aziendale nel progetto possiede una **formazione tecnica minima** come viticoltore o un'esperienza professionale comprovata
- ❖ A seconda del grado di partecipazione (misure obbligatorie, misure facoltative), il rappresentante aziendale fornirà una **collaborazione attiva**:
 - ✓ Presenzierà agli incontri concordati dall'organizzazione del progetto
 - ✓ Raccoglierà i dati nelle particelle di prova in collaborazione con il team ViSo
 - ✓ Parteciperà alla sperimentazione di innovazioni tecniche
 - ✓ Parteciperà al processo di co-innovazione
- ❖ L'impegno diretto richiesto dal progetto dipende dal grado di partecipazione (ca. 8 - 20 g./anno) al quale bisogna aggiungere l'impegno per l'applicazione delle misure migliorative

4. Partecipazione delle aziende: condizioni

In cambio, l'azienda partecipante (rappresentante aziendale) potrà beneficiare di un'**intensa interazione** con i tecnici del progetto ViSo Ticino:

- ❖ Riceverà **istruzioni** sull'attuazione delle strategie fitosanitarie e consulenze per le problematiche tecniche legate all'attuazione delle misure
- ❖ Otterrà una **guida** e un **supporto** per la raccolta dei dati in stretta collaborazione con il team ViSo
- ❖ Sarà **compensata** per l'impegno profuso nella **raccolta dei dati** e nella sperimentazione delle innovazioni tecniche
- ❖ Sarà sostenuta finanziariamente con una **compensazione parziale** per eventuali perdite di raccolto
- ❖ Riceverà il **finanziamento parziale** dei costi di investimento per ricostituzioni o sovrainnesti delle varietà PIWI
- ❖ Vedrà il costo degli audit aziendali riguardanti le pratiche fitosanitarie (Mod. 2) e la biodiversità (Mod. 4) coperto dal progetto ViSo

4. Partecipazione delle aziende: passi preliminari

- ❖ 1^a riunione informativa
- ❖ Comunicazione interesse da parte delle aziende
- ❖ 2^a riunione informativa (gennaio)
- ❖ Avvio colloqui di dettaglio e definizione interesse aziendale
- ❖ Lavoro di verifica ViSo (rappresentatività geografica, struttura di partecipazione modulare)
- ❖ Comunicazione all'azienda viticola
- ❖ Contratto di partecipazione

***Inizio formale
progetto: 1^o
gennaio 2024***

5. Conclusioni e prospettive

Vantaggi acquisiti dalla filiera vitivinicola durante e alla fine del progetto

- ❖ La valorizzazione dei risultati ottenuti sarà promossa tramite divulgazione alle aziende, ai viticoltori non professionisti, ai servizi di consulenza e alle organizzazioni settoriali presenti sul territorio ticinese e svizzero.
- ❖ Creazione di una rete di conoscenze che integra viticoltori, ricerca e consulenza
- ❖ I risultati ottenuti a livello di una pratica fitosanitaria più sostenibile e la promozione della biodiversità potrebbero alimentare un miglior posizionamento della vitivinicoltura della Svizzera italiana in merito al tema «sostenibilità» a livello nazionale.
- ❖ Il vino ticinese otterrebbe un'immagine di pioniere in termine di tutela dell'ambiente.

6. Discussione

Domande

Osservazioni

Discussione



<https://pxhere.com/it/photo/1403204>



Repubblica e Cantone
Ticino

Ulteriori informazioni

Alain Valsangiacomo
Sezione dell'agricoltura
Viale Stefano Franscini 17
6501 Bellinzona
+41 91 814 36 07
dfesa.visoticino@ti.ch

Repubblica e Cantone Ticino