

Aggiornamento delle superfici utili con agriGIS

BREVI ISTRUZIONI per agricoltori



1. Rilevamento e aggiornamento delle superfici utili in agriGIS

Dal 2018 nel Cantone Ticino i gestori iscritti al sito agriportal rilevano le superfici utili tramite il programma di registrazione *agriGIS*. Nella sezione "Aiuto" in agriGIS si possono trovare le istruzioni dettagliate. In caso di difficoltà nella registrazione in agriGIS, invitiamo a contattare la relativa persona di riferimento dell'Ufficio dei pagamenti diretti o della consulenza agricola.

2. Informazioni importanti

Durante il rilevamento delle superfici d'utilizzazione agricola (in seguito abbreviato in "superfici utili") con agriGIS è necessario tener conto dei seguenti punti:

- Nuovi fondi non possono essere annunciati/rilevati in agriGIS. L'annuncio sarà effettuato inviando un piano (cartaceo o elettronico [.pdf]) che mostra la superficie gestita e il suo utilizzo. Oltre al piano (superficie gestita e il suo utilizzo) bisognerà allegare il contratto d'affitto o la dichiarazione di gestione.
- Tutte le superfici utili all'interno del Cantone possono essere elaborate solo in agriGIS. In Agriportal non è più possibile effettuare modifiche.
- Possono essere elaborate solo superfici utili esistenti. Eventuali modifiche della SAU devono essere richieste tramite l'invio di un piano con la superficie da modificare/aggiungere all'Ufficio dei pagamenti diretti (UPD).
- Le superfici utili possono essere **divise** o **unite**. È possibile procedere a un'unione solo all'interno della stessa unità di gestione (=particella gestita).
- Le superfici utili possono essere cedute ad un'altra azienda con la funzione "**cedere**", a condizione però che si conosca il numero aziendale di quest'ultima.
- Le superfici utili possono essere eliminate con la funzione "**stralciare**".
- Gli **alberi** vengono registrati solo **quale numero** sulla corrispondente superficie utile. Nella registrazione deve essere fatta una distinzione tra alberi da frutto ad alto fusto, noci, castagni e alberi indigeni.
- La posizione della sede aziendale può essere rilevata con la funzione "**Rilevare l'ubicazione della sede aziendale**".
- Le misure per la qualità del paesaggio (QP) e tutte le indicazioni relative ai contributi per l'efficienza delle risorse (CER), **non** vengono né registrate, né visualizzate in agriGIS. **Gli annunci di nuove misure QP per il corrente anno sono da effettuare tramite l'invio di piani con i disegni di queste misure all'UPD (cfr. esempio sulla Guida completa di agriGIS, paragrafo 9.4);** in merito ai dati dei CER: a) contributo "*tecnica d'applicazione precisa*" (disponibile fino al 2024): vedi formulario di annuncio su agriPortal o sul sito della Sezione agricoltura, b) contributo "*foraggiamento scaglionato di suini a tenore ridotto di azoto*": invitiamo a prendere contatto con l'Ufficio dei pagamenti diretti o della consulenza agricola.
- Dopo aver concluso il rilevamento in agriGIS, i dati possono essere verificati immediatamente nel modulo delle superfici in Agriportal (sotto "I miei dati" e/o "I miei documenti").

ATTENZIONE:

- Le **superfici oggetto di contratto con l'Ufficio natura e paesaggio (UNP)** non possono essere modificate in agriGIS. Come avvenuto finora, le richieste di modifiche devono essere inoltrate all'UNP e all'UPD.
- Le superfici registrate a dei progetti d'**interconnessione** così come quelle che presentano la **qualità biologica II (SPB2)** non possono essere modificate in agriGIS. Eventuali richieste di modifiche vanno inoltrate all'UPD.

3. Lavorare con agriGIS

3.1 Accesso

L'accesso ad agriGIS per l'aggiornamento delle superfici utili avviene tramite Agriportal. Per rilevare le superfici utili cliccare su "I miei dati" > "Superfici" > "Dati sulle superfici". Per il rilevamento dei dati, cliccando sul **"simbolo del mondo"** in alto a destra (zoom su tutte le superfici utili dell'azienda) o sul medesimo simbolo a lato di ogni n. di parcella (zoom sulle unità di gestione selezionate) viene aperta l'applicazione agriGIS.

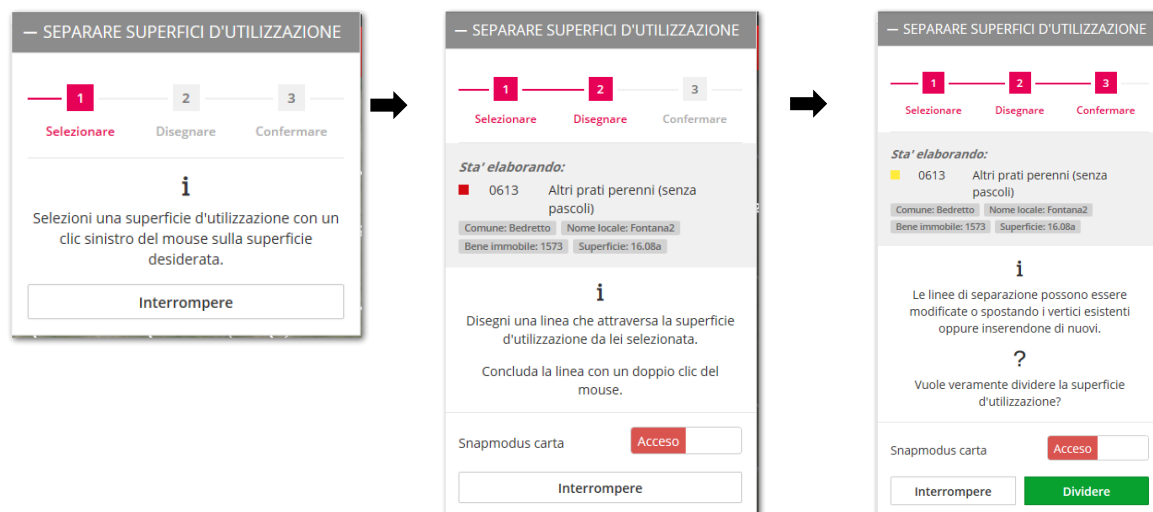


3.2 Sfondi cartografici

In agriGIS, nella barra del menu in alto a destra alla voce "Sfondo", possono essere scelti diversi sfondi cartografici, i quali sono utili per orientarsi e rilevare le superfici. Quando si accede all'applicazione è già impostato lo sfondo cartografico "Ortofoto con misurazione ufficiale".

3.3 Tool-story

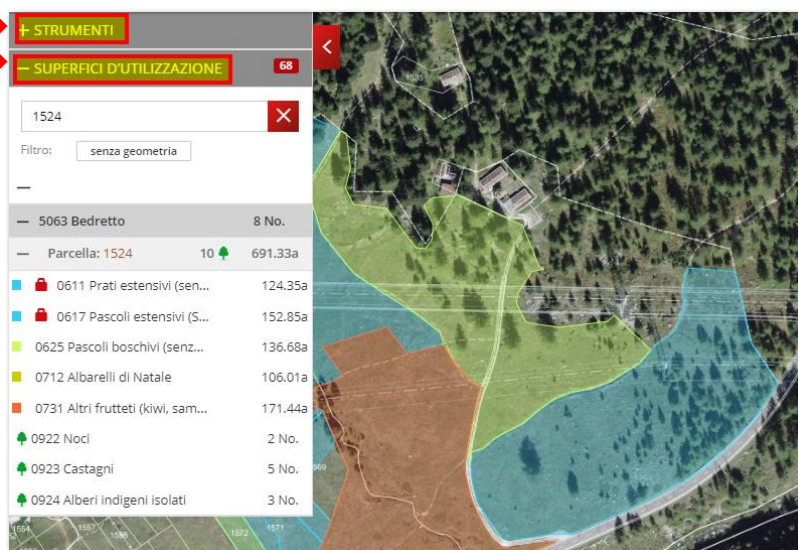
In agriGIS una tool-story (istruzione passo per passo) permette di essere accompagnato nell'uso di ogni singolo strumento. Essa appare in agriGIS in alto a sinistra non appena è selezionato uno dei sei strumenti (unire, dividere, separare, cedere, stralciare, rilevare l'ubicazione del centro aziendale). Di seguito, quale esempio, la tool-story per lo strumento "dividere".



3.4 Elenco dei temi

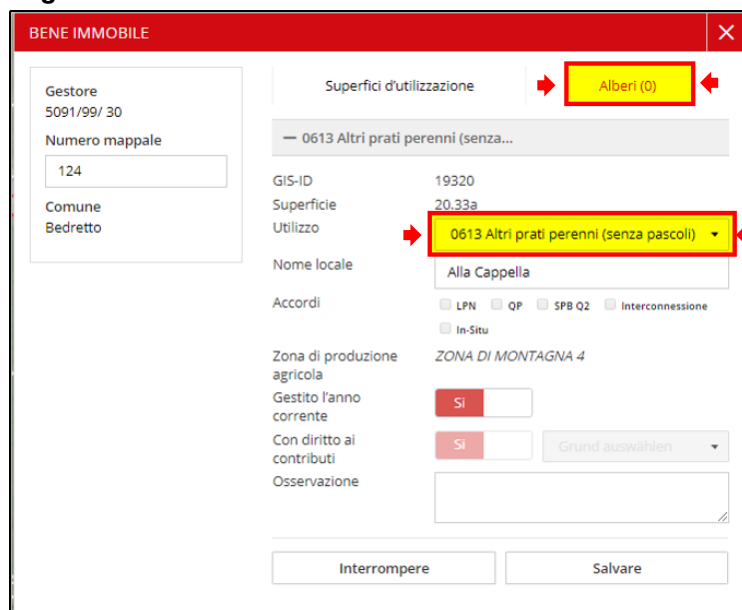
Nell'elenco dei temi sulla sinistra in agriGIS si trovano le due tematiche "Strumenti" e "Superfici d'utilizzazione".

- Nel sotto tema "Strumenti" vi sono tutte le funzionalità utili al rilevamento delle utilizzazioni. Esse sono suddivise in "Superfici d'utilizzazione" e "Generale".
- Mentre nel sotto tema "Superfici d'utilizzazione" sono elencate tutte le superfici notificate, in ordine numerico secondo il comune e il numero della particella.



3.5 Cambiare la/le utilizzazione/i di un'unità di gestione

Per registrare il tipo di utilizzazione di un'unità di gestione, cliccare sulla cartina o nell'elenco dei temi sotto "Superfici d'utilizzazione" sulla superficie corrispondente. Si apre così la finestra informativa "Bene immobile" nella quale vengono illustrati i dati importanti relativi all'unità di gestione (superficie, utilizzo, alberi, ecc.). Nella scheda "Superfici d'utilizzazione" si possono registrare il/i tipo/i di utilizzazione, nella scheda "Alberi" si possono indicare il numero di alberi. Concludere la registrazione cliccando su "Salvare".



3.6 Dividere/unire superfici utili

Se si desidera dividere una superficie utile poiché si intende indicare due diversi tipi di utilizzazione, ad es. una parte a prato permanente (codice 0613) e un'altra a pascolo (codice 0616), si utilizza lo strumento "dividere" che si trova nella barra dei menu sulla sinistra.



Se invece si vogliono unificare due superfici utili vicine che avranno la stessa utilizzazione si può utilizzare lo strumento "unire" che trova nella barra del menu sulla sinistra. Quando si uniscono o si dividono superfici utili vanno osservati i seguenti principi:



Unire:

- Possono essere unite solo due superfici utili alla volta. Se si prevede di unire più superfici utili, l'operazione di unione deve essere ripetuta più volte.
- Le superfici utili possono essere unite solo all'interno della stessa unità di gestione.
- Viene ripreso automaticamente il codice di utilizzazione della superficie selezionata per prima.

Dividere:

- La linea di separazione per dividere una superficie utile deve iniziare e terminare oltre il confine esterno della superficie utile.
- Le superfici utili possono essere divise un numero illimitato di volte. Le nuove superfici tuttavia non possono essere inferiori a 0,5 are.
- Durante la fase di divisione, viene indicata la dimensione delle superfici parziali in are.

3.7 Notifica e rinuncia alla gestione di una superficie

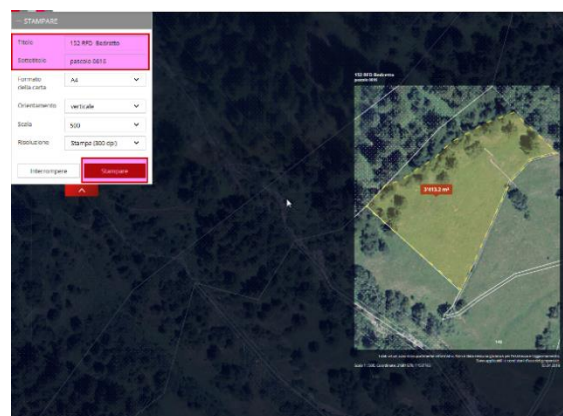
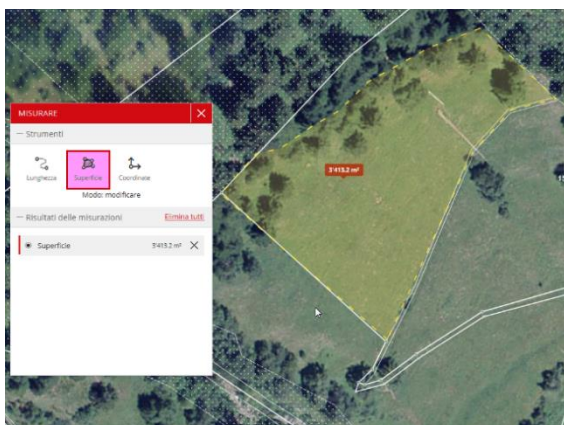
Per notificare una nuova superficie gestita bisogna dapprima disegnarla utilizzando lo strumento "Misurare"



e poi con lo strumento "Stampare"



(strumento in alto a destra dello schermo), creare un documento (cartaceo o elettronico [.pdf]), che sarà da inviare all'UPD.



L'eliminazione di una superficie gestita va effettuata con lo strumento "stralciare" , selezionando la superficie e confermando l'eliminazione.

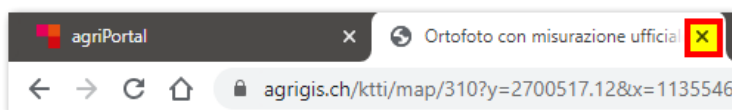


3.8 Annunci ai programmi dei contributi "Sistemi di produzione"

Vedi relativa guida "Contributi per i sistemi di produzione e utilizzi sovrapposti in agriPortal e agriGIS 2024".


4. Concludere il rilevamento e aggiornamento delle superfici utili

Se si sono effettuate tutte le modifiche delle superfici utili, chiudere la scheda cliccando su "x". Attenzione: non bisogna chiudere la pagina internet, ma solo la scheda "agriGIS". I dati registrati saranno salvati automaticamente e subito disponibili in Agriportal. Non è necessario effettuare nessun logout da agriGIS (anche perché non disponibile).



5. Procedimento consigliato per il rilevamento

Per l'aggiornamento delle superfici in occasione del rilevamento dati, suggeriamo di procedere come segue:

1. Accedere ad Agriportal; al punto del menu "I miei dati" > "Superfici" > "Dati sulle superfici", cliccando sul simbolo  in alto a destra viene aperto agriGIS e sono visualizzate tutte le superfici notificate.
2. Si possono modificare le superfici utili direttamente dalla cartina. A tale scopo utilizzare gli strumenti che si trovano nel menu sulla sinistra. Il tipo di utilizzazione e gli alberi possono invece essere registrati nella finestra informativa "Bene immobile", cliccando sulla relativa superficie utile.
3. Verificare se sono presenti delle particelle "senza geometria" ("0a") nell'elenco dei temi sulla sinistra (tema: "Superfici d'utilizzazione"). Se questo è il caso, disegnare la parte gestita. Sempre in questo elenco "Superfici d'utilizzazione" passare una ad una tutte le unità di gestione e relative superfici notificate, verificarne i dati ed effettuare eventuali modifiche. **Notificare la rinuncia alle unità di gestione (funzione "stralciare") che non vengono più gestite nell'anno in corso.**
4. Stampare, se del caso, un piano (cartaceo o elettronico [.pdf]) che mostra le particelle che vengono gestite la prima volta nell'anno in corso.
5. **Chiudere agriGIS e verificare le modifiche effettuate al punto "I miei dati" > "Superfici" > "Dati sulle superfici", e/o al punto "I miei documenti" > "Elenco superfici colture" / "Elenco superfici declive e in forte pendenza" e/o al documento "Contributi per i sistemi di produzione" e/o nel "Riassunto delle modifiche" che si trovano alla pagina iniziale dopo aver attivato i dati ("Ricevuta").**

In caso di eventuali domande, nel menu di agriGIS "Aiuto" (in alto a destra dello schermo) si possono trovare le istruzioni dettagliate.