

Giorgio Mossi  
Barbara Rigoni-Ancona

---

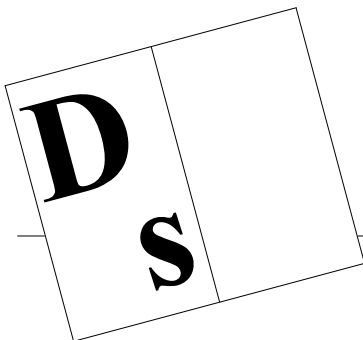
# Dati statistici relativi agli allievi seguiti dai servizi di sostegno pedagogico 2000/2001

---

Documenti  
di statistica

---

Ufficio  
studi e ricerche



Documenti  
di statistica

Repubblica e Cantone  
del Ticino  
Dipartimento dell'educazione,  
della cultura e dello sport

© 2002  
Divisione della scuola  
Ufficio studi e ricerche

Giorgio Mossi  
Barbara Rigoni-Ancona

# **Dati statistici relativi agli allievi seguiti dai servizi di sostegno pedagogico 2000/2001**

Documenti  
di statistica

Ufficio  
studi e ricerche

Premessa		7
1.	Dati statistici generali	
1.1	Effettivi durante l'anno scolastico 2000/01 rispetto alla popolazione totale degli allievi	11
1.2	Evoluzione degli effettivi a partire dall'anno scolastico 1996/97 rispetto alla popolazione totale degli allievi	11
1.3	Effettivi secondo il livello (SI) o la classe frequentata (SE, SM)	12
1.4	Evoluzione degli effettivi a partire dall'anno scolastico 1997/98 rispetto alla popolazione totale degli allievi secondo il livello (SI) o la classe frequentata (SE, SM)	13
1.5	Effettivi secondo il circondario (SI, SE) o il gruppo regionale (SM)	14
2.	Analisi strutturale della casistica	
2.1	Sesso (in %)	17
2.2	Luogo di nascita (in %)	18
2.3	Nazionalità (in %)	19
2.4	Lingua materna	20
2.5	Età	21
2.6	Mese di nascita	22
3.	Situazione scolastica	
3.1	Rinvio della scolarizzazione	25
3.2	Classi ripetute (quante - dove)	25
3.3	Ritardo curricolare	27
4.	Interventi del servizio di sostegno pedagogico	
4.1	Interventi del SSP negli anni precedenti	31
4.2	Tipologia degli interventi SSP	32
4.3	Funzione dell'operatore principale	34
5.	Dati supplementari concernenti gli allievi di corso pratico	
5.1	Interventi di altri operatori del servizio durante l'anno scolastico	37
5.2	Numero di ore dalle quali l'allievo viene esonerato	37
5.3	Esonero dalle materie secondo la classe	38
5.4	Rientro nell'insegnamento durante l'anno scolastico	38
5.5	Proscioglimento	39
5.6	Prospettive professionali	39
5.7	Tipo di formazione	39
5.8	Quadro riassuntivo delle prospettive per il 2001/02	40

---

6.	Evoluzione di alcune variabili relative agli allievi seguiti	
6.1	Evoluzione variabile: effettivi in valore assoluto e %	43
6.2	Evoluzione variabile: effettivi secondo il livello (SI) o la classe (SE/SM) in %	44
6.3	Evoluzione variabile: sesso (maschi) in %	45
6.4	Evoluzione variabile: nazionalità (stranieri) in %	45
6.5	Evoluzione variabile: lingua materna (italiana) in %	46
6.6	Evoluzione variabile: rinvio della scolarizzazione in %	46
6.7	Evoluzione variabile: ripetizioni (allievi senza ripetizioni) in %	47
6.8	Evoluzione variabile: livello socioeconomico in %	48
6.9	Evoluzione variabile: tipo di famiglia (ambiente) in %	48

---

7.	Rappresentazioni grafiche	
7.1	Allievi seguiti dal SSP: evoluzione degli effettivi tra il 1990/91 e il 2000/01	51
7.2	Allievi seguiti dal SSP: evoluzione della percentuale rispetto alle relative popolazioni totali tra il 1990/91 e il 2000/01	51
7.3	Evoluzione degli effettivi degli allievi seguiti tra il 1990/91 e il 2000/01	52
7.4	Sesso: evoluzione della percentuale di maschi tra il 1990/91 e il 2000/01	53
7.5	Nazionalità: evoluzione della percentuale di stranieri tra il 1990/91 e il 2000/01	54
7.6	Nazionalità: fattore di accrescimento delle componenti tra il 1990/91 e il 2000/01 (Scuola dell'Infanzia e Scuola Elementare)	55
7.7	Nazionalità: fattore di accrescimento delle componenti tra il 1990/91 e il 2000/01 (Scuola Media)	56
7.8	Lingua: evoluzione della percentuale di non italofoeni tra il 1990/91 e il 2000/01	57
7.9	Ripetizioni: evoluzione della percentuale di allievi con ripetizioni (1 o più) tra il 1990/91 e il 2000/01	58

---

8.	Appendice	
8.1	Bibliografia	61

L'attuale edizione dei "Dati statistici relativi agli allievi seguiti dai servizi di sostegno pedagogico" è incentrata essenzialmente sui dati relativi alle principali caratteristiche scolastiche delle popolazioni interessate dagli interventi del Servizio di sostegno pedagogico nel corso dell'anno scolastico 2000-2001. In linea con le scelte effettuate negli ultimi due anni si è rinunciato alla raccolta di informazioni relative ad alcune variabili. In particolare quelle relative alla situazione socio economica della famiglia e quelle relative al tipo di ambiente familiare in cui gli allievi seguiti vivono. Le ragioni di questa scelta sono dovute al fatto che queste variabili o non trovano riscontro in altri rilevamenti statistici relativi agli allievi dei tre ordini di scuola ove opera il SSP o lo trovano soltanto a scadenze dilazionate nel tempo. I dati relativi ai singoli circondari (scuola dell'infanzia ed elementare) e ai gruppi regionali (scuola media) sono raccolti e pubblicati in uno specifico allegato disponibile presso il capigruppo o, su richiesta, presso l'Ufficio studi e ricerche. La pubblicazione, articolata in sette parti, oltre a i dati statistici generali comprende: un'analisi strutturale della casistica (sesso, luogo di nascita, nazionalità e lingua materna), alcuni indicatori relativi alla situazione scolastica degli allievi, la frequenza e la tipologia degli interventi del SSP sia nel corso dell'anno che in precedenza e alcune informazioni sugli allievi di scuola media che frequentano il corso pratico. Per buona parte delle variabili considerate, ai dati delle popolazioni seguite dal SSP sono affiancati quelli delle corrispondenti popolazioni totali che dovrebbero permettere di rilevare possibili indici di sotto, o rispettivamente sovrarappresentazione. Alla parte terminale del documento, che propone una retrospettiva dei dati rilevati negli ultimi undici anni è stata aggiunta una serie di rappresentazioni grafiche, relative all'evoluzione di alcune variabili, che consentono di visualizzare in modo più immediato i cambiamenti intervenuti nel periodo che va dal 1990-1991 al 2000-2001 di alcune caratteristiche delle popolazioni scolastiche prese in esame. Anche per questa nuova parte del documento i dati relativi agli allievi seguiti dal Servizio di sostegno, suddivisi secondo gli ordini scolastici, sono presentati in parallelo con quelli delle corrispondenti popolazioni totali. La bibliografia, presentata in appendice, è stata aggiornata con l'aggiunta di alcune pubblicazioni e articoli apparsi nel corso dell'anno. Facendo astrazione dai singoli ordini scolastici ove è presente il Servizio di sostegno pedagogico, per l'anno 2000-2001 la quota di allievi seguiti, rispetto alla popolazione globale di riferimento, si attesta sul 14,0% (corrispondente a 4781 allievi) facendo registrare un leggerissimo calo (- 0,2%) rispetto all'anno precedente. Questa lieve diminuzione della percentuale di allievi seguiti, in realtà è dovuta soprattutto all'aumento della popolazione globale di riferimento e non tanto alla diminuzione dei casi seguiti (rispetto allo scorso anno, globalmente, la variazione è di 32 allievi in meno). I dati relativi ai singoli ordini scolastici rispecchiano l'andamento generale: rispetto al 1999-2000 nella scuola dell'infanzia si constata la diminuzione più consistente (-0,6% equivalente a 34 allievi) che fissa al 10,8% la parte di allievi soggetti ad interventi del SSP, per la scuola elementare e la scuola media (sostegno) le variazioni sono molto più contenute (9 allievi in meno) e portano le percentuali di allievi seguiti rispettivamente al 13,9% e al 13,7%. Per contro si è registrato un lieve aumento degli allievi che frequentano il corso pratico (+11 casi).

Ci preme infine rivolgere un doveroso ringraziamento ai capigruppo e agli operatori del Servizio per la collaborazione dimostrata.

**Fonti:**

Fonte 1:	Statistica degli allievi - fine anno 2000/01
Fonte 2:	Censimento allievi 2000/01 (per i dati non inclusi nella Statistica degli allievi - fine anno 2000/01)
Fonte 3:	Dati statistici relativi agli allievi seguiti dai Servizi di sostegno pedagogico 1995/96, 1996/97, 1997/98, 1998/99, 1999/00

**Sigle impiegate nel documento:**

SI:	Scuola dell'infanzia
SE:	Scuola elementare
SM-SP:	Scuola media sostegno pedagogico
SM-CP:	Scuola media corso pratico
Totale SSP:	Totale allievi seguiti dal servizio di sostegno pedagogico
P.SP:	Popolazione seguita dal servizio di sostegno
P.CP:	Popolazione che segue il corso pratico
P.Tot.:	Popolazione totale corrispondente

**Nota metodologica:**

Per tutte le tabelle presentate il calcolo delle percentuali è effettuato automaticamente dal programma adottato per l'elaborazione dei dati. In alcuni casi il totale, che è sempre indicato con il valore 100.0, di fatto può ammettere una fluttuazione compresa nell'intervallo -0.1 e +0.1. Una situazione analoga si può verificare anche per alcuni subtotali.



**1.**

---

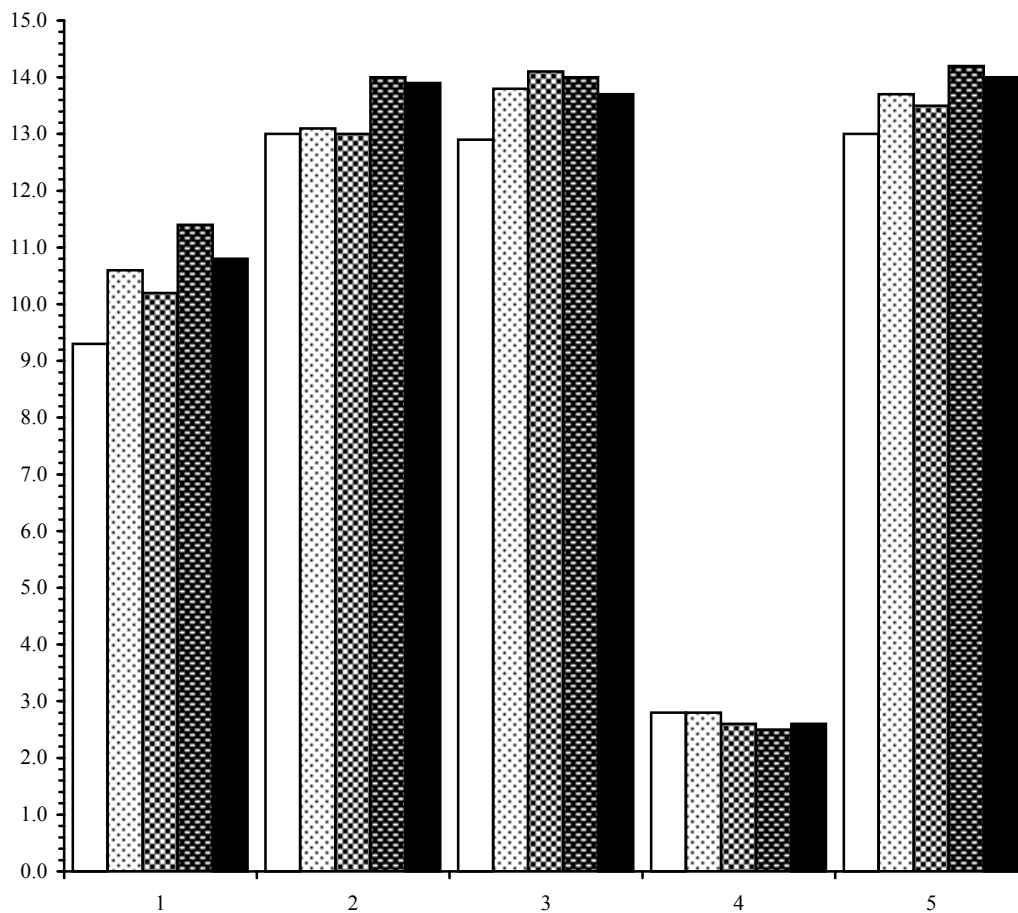
## **Dati statistici generali**

### 1.1 Effettivi durante l'anno scolastico 2000/01 rispetto alla popolazione totale degli allievi

Tipo di scuola	Popolazione allievi SSP	Popolazione totale degli allievi	%
Scuole dell'infanzia	865	8002	10.8
Scuola elementare	2101	15133	13.9
Scuola media - sostegno pedagogico	1527	11111	13.7
Scuola media - corso pratico	288	11111	2.6
<b>Totale</b>	<b>4781</b>	<b>34246</b>	<b>14.0</b>

Fonte: 1

### 1.2 Evoluzione degli effettivi a partire dall'anno scolastico 1996/97 rispetto alla popolazione totale degli allievi (in %)



Fonte: 3

1996/97
  1997/98
  1998/99
  1999/00
  2000/01

# 1. Dati statistici generali

## 1.3 Effettivi secondo il livello (SI) o la classe frequentata (SE, SM)

Tipo di scuola		1. livello	2. livello	3. livello	prescuola scuola speciale*	Totale
Scuola dell'infanzia	N	22	174	639	30	<b>865</b>
	%	2.5	20.1	73.9	3.5	100.0

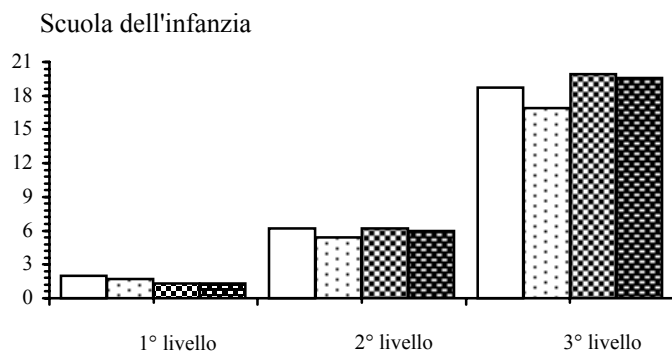
\* Questi allievi frequentavano l'anno di prescuola presso la scuola speciale e usufruivano ancora, in misura più o meno accentuata, degli interventi di operatori del servizio di sostegno SI/SE (capogruppo, logopedista o psicomotricista).

Tipo di scuola		1. classe	2. classe	3. classe	4. classe	5. classe	Totale
Scuola elementare	N	429	477	445	414	336	<b>2101</b>
	%	20.4	22.7	21.2	19.7	16.0	100.0

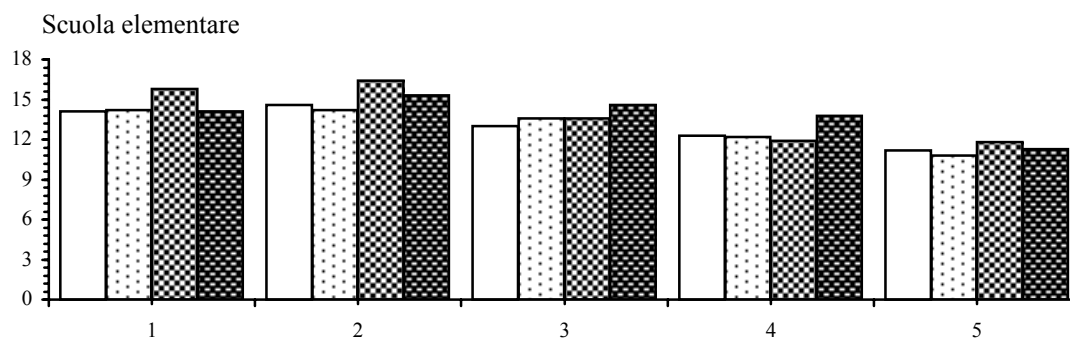
Tipo di scuola		1. classe	2. classe	3. classe	4. classe	Totale
Scuola media sostegno pedagogico	N	503	556	269	199	<b>1527</b>
	%	32.9	36.4	17.6	13.0	100.0

Tipo di scuola		1. classe	2. classe	3. classe	4. classe	Totale
Scuola media corso pratico	N		17	141	130	<b>288</b>
	%		5.9	49.0	45.1	100.0

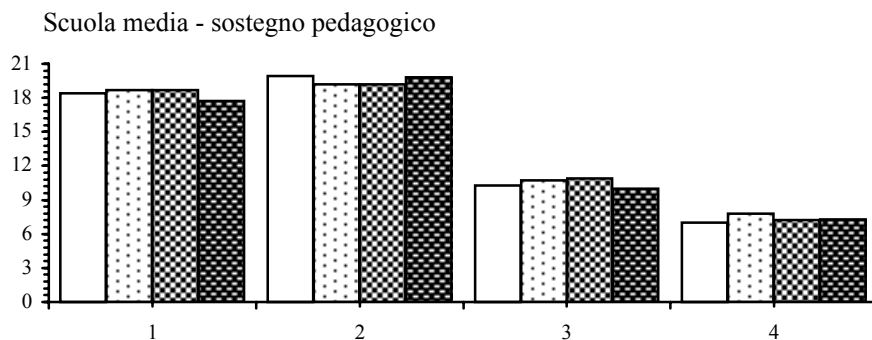
### 1.4 Evoluzione degli effettivi a partire dall'anno scolastico 1997/98 rispetto alla popolazione totale degli allievi secondo il livello (SI) o la classe frequentata (SE,SM)



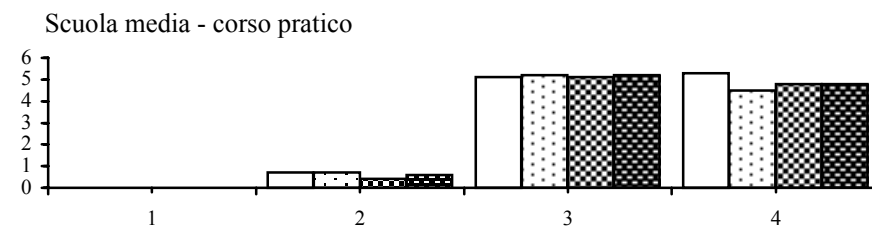
Fonte: 2



Fonte: 1



Fonte: 1



Fonte: 1

1997/98
  1998/99
  1999/2000
  2000/01

# 1. Dati statistici generali

## 1.5 Effettivi secondo il circondario (SI,SE) o il gruppo regionale (SM)

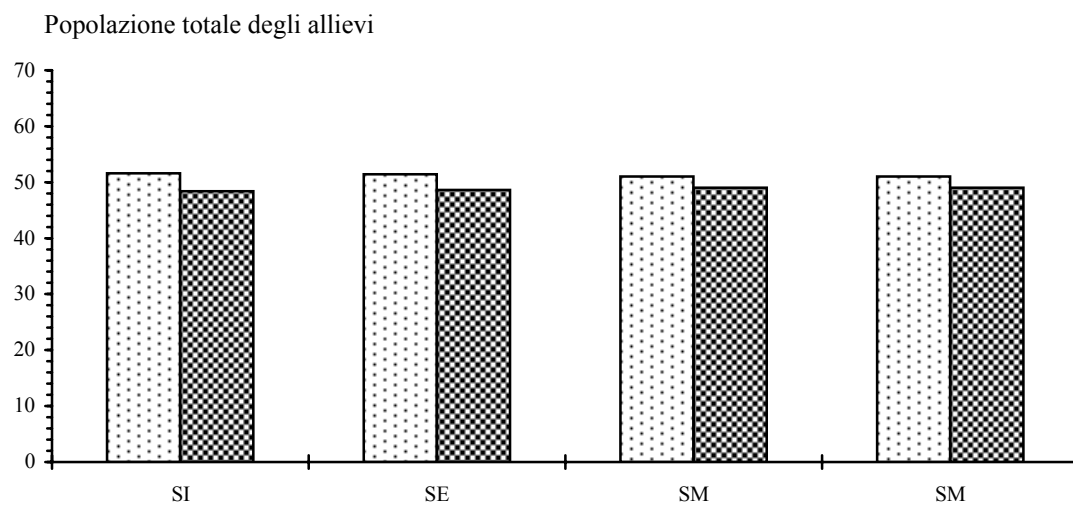
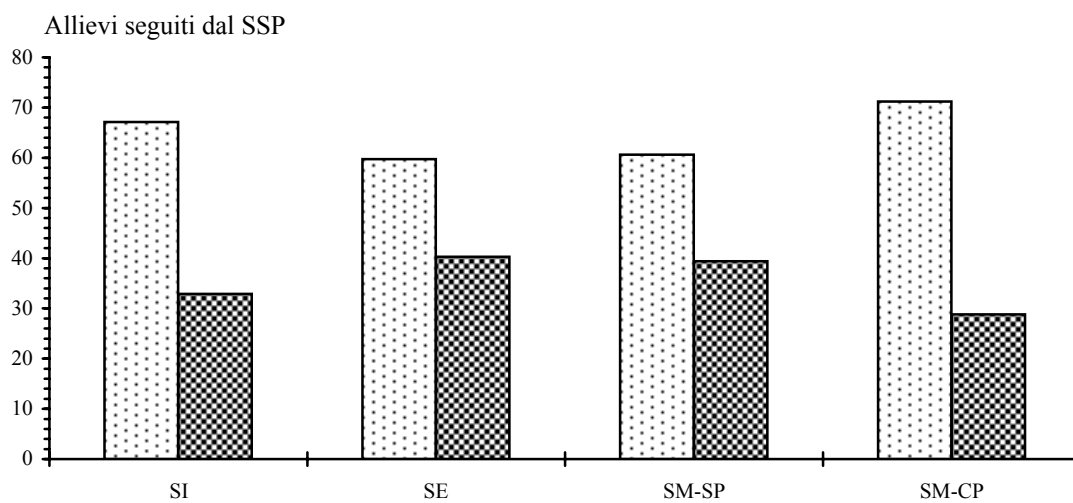
Circondario	Scuola dell'infanzia		Scuola elementare	
	N	%	N	%
I	49	5.7	180	8.6
II	67	7.7	180	8.6
III	108	12.5	297	14.1
IV	124	14.3	193	9.2
V	114	13.2	249	11.9
VI	90	10.4	235	11.2
VII	113	13.1	261	12.4
VIII	109	12.6	292	13.9
IX	91	10.5	214	10.2
<b>Totale</b>	<b>865</b>	<b>100.0</b>	<b>2101</b>	<b>100.0</b>

Gruppo regionale	Scuola media sostegno pedagogico		Scuola media corso-pratico	
	N	%	N	%
Mendrisio	308	20.2	49	17.0
Lugano ovest	239	15.7	55	19.1
Lugano est	235	15.4	65	22.6
Bellinzona	259	17.0	38	13.2
Locarno	331	21.7	48	16.7
Biasca e Valli	155	10.2	33	11.5
<b>Totale</b>	<b>1527</b>	<b>100.0</b>	<b>288</b>	<b>100.0</b>

**2.**

---

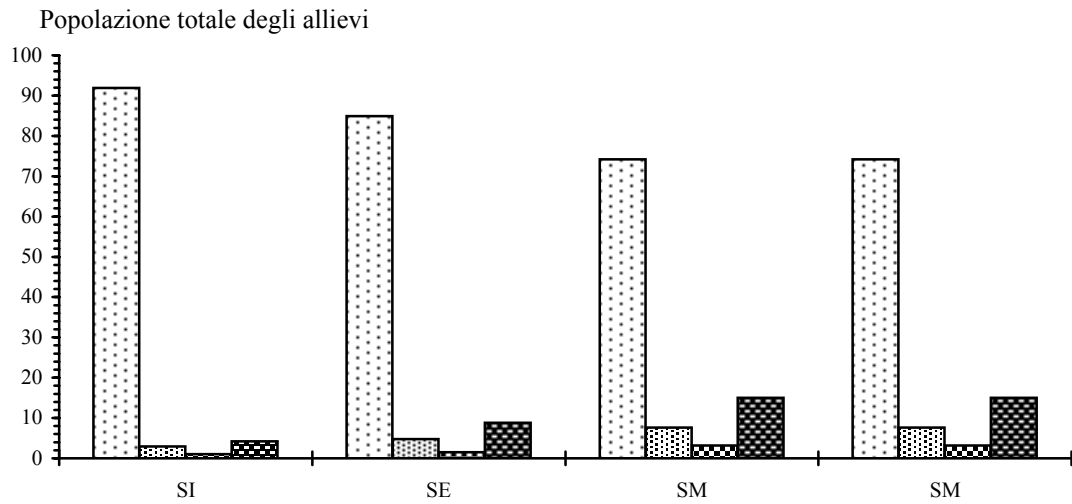
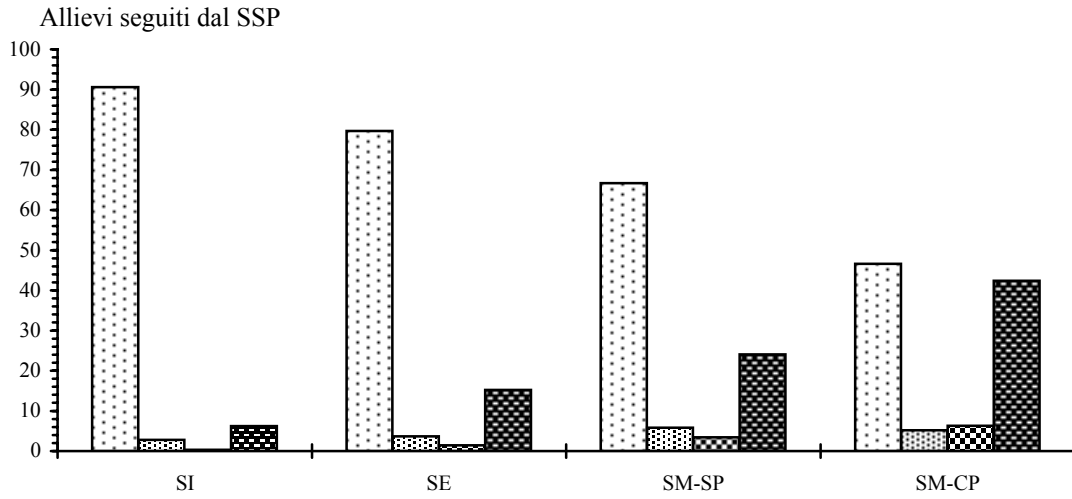
## **Analisi strutturale della casistica**

**2.1 Sesso (in %)**

Fonte: 2

maschi    femmine

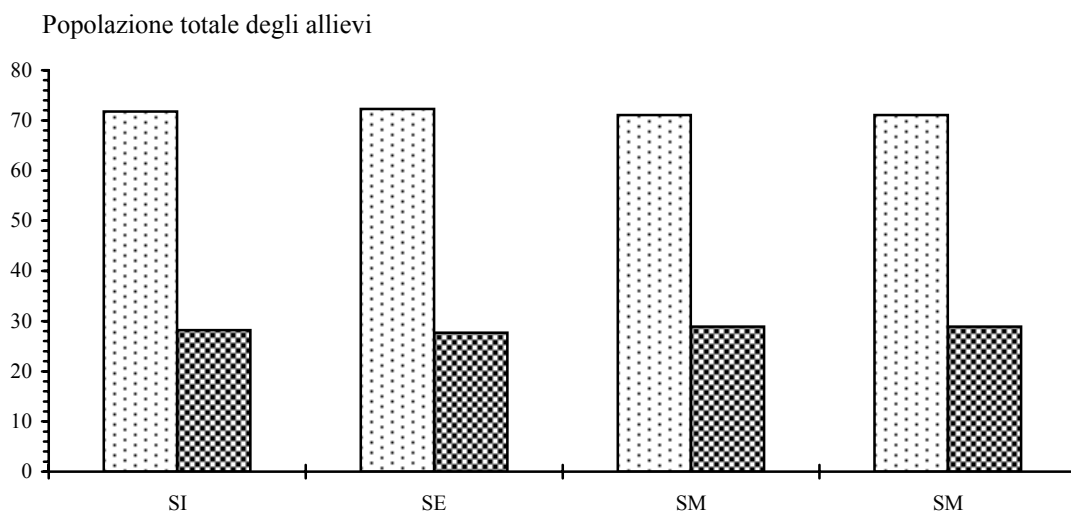
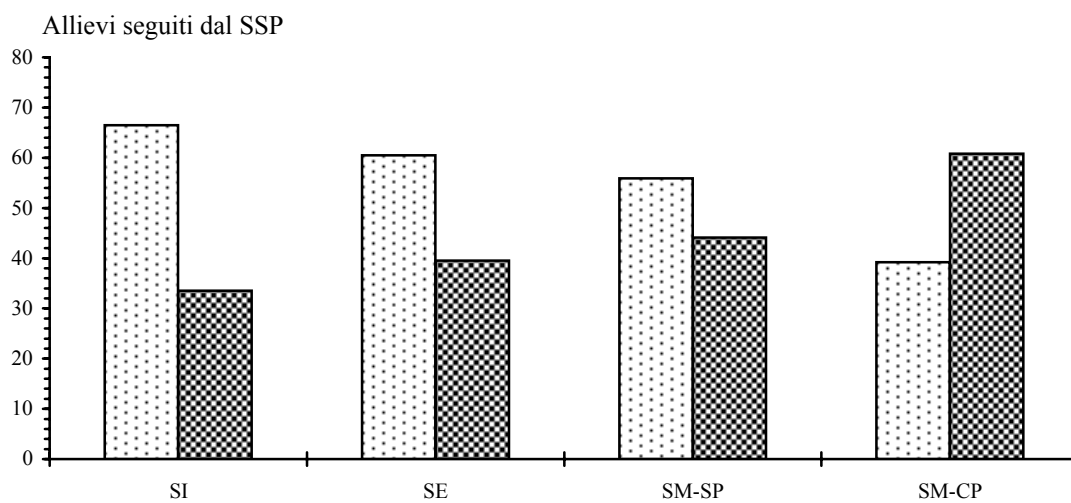
2.2 **Luogo di nascita (in %)**



Fonte: 2

Ticino    
  altri cantoni    
  Italia    
  altre nazioni



**2.3 Nazionalità (in %)**

Fonte: 2

 Svizzeri  Stranieri

## 2. Analisi strutturale della casistica

### 2.4 Lingua materna

Lingua materna	Scuola dell'infanzia			Scuola elementare		
	N	Pop. SP %	Pop. tot. SI %	N	Pop. SP %	Pop. tot. SE %
Italiano	655	75.7	76.5	1485	70.7	77.8
Tedesco	24	2.8	5.0	83	4.0	4.5
Francese	14	1.6	1.6	24	1.1	1.2
Romancio			0.1			
Spagnolo	10	1.2	1.3	32	1.5	1.3
Slavo meridionale*	85	9.8	7.8	245	11.7	6.5
Inglese	5	0.6	0.7	10	0.5	0.4
Turco	10	1.2	0.9	39	1.9	0.8
Portoghese	33	3.8	2.8	88	4.2	2.7
Altre lingue	29	3.4	3.3	95	4.5	4.7
<b>Totale</b>	<b>865</b>	<b>100.0</b>	<b>100.0</b>	<b>2101</b>	<b>100.0</b>	<b>100.0</b>

Lingua materna	Scuola media-sostegno pedagogico			Scuola media-corso pratico		
	N	Pop. SP %	Pop. tot. SM %	N	Pop. CP %	Pop. tot. SM %
Italiano	1067	69.9	83.5	172	59.7	83.5
Tedesco	63	4.1	3.1	6	2.1	3.1
Francese	14	0.9	1.0	1	0.3	1.0
Romancio						
Spagnolo	37	2.4	1.2	10	3.5	1.2
Slavo meridionale*	194	12.7	4.6	55	19.1	4.6
Inglese	2	0.1	0.2			0.2
Turco	25	1.6	0.6	7	2.4	0.6
Portoghese	69	4.5	1.8	20	6.9	1.8
Altre lingue	56	3.7	4.0	17	5.9	4.0
<b>Totale</b>	<b>1527</b>	<b>100.0</b>	<b>100.0</b>	<b>288</b>	<b>100.0</b>	<b>100.0</b>

\* Raggruppa tutte le lingue parlate negli Stati della ex-Jugoslavia

Fonte: 2

**2.5 Età**

Età	Scuola dell'infanzia			Scuola elementare			Scuola media sostegno-peda.		Scuola media corso pratico			Popolazione tot. degli allievi*	
	N	%	tot. SI	N	%	tot. SE	N	%	N	%	tot. SM	N	%
3 anni	22	2.5	22.1									1751	5.1
4 anni	174	20.1	36.7									2902	8.5
5 anni	529	61.2	37.6									2975	8.7
6 anni	140	16.2	3.5	318	15.1	18.0						3014	8.8
7 anni				416	19.8	19.2						2910	8.5
8 anni				441	21.0	20.1						3054	8.9
9 anni				408	19.4	19.3						2926	8.6
10 anni				338	16.1	19.3						2930	8.6
11 anni				142	6.8	3.5	280	18.3			20.1	2768	8.1
12 anni				36	1.7	0.4	466	30.5	1	0.3	23.8	2702	7.9
13 anni				2	0.1		393	25.7	42	14.6	23.7	2632	7.7
14 anni							253	16.6	106	36.8	23.9	2651	7.8
15 anni							102	6.7	111	38.5	7.2	795	2.3
16 anni							30	2.0	25	8.7	1.3	139	0.4
17 anni							3	0.2	3	1.0		1	
<b>Totale</b>	<b>865</b>	<b>100.0</b>	<b>100.0</b>	<b>2101</b>	<b>100.0</b>	<b>100.0</b>	<b>1527</b>	<b>100.0</b>	<b>288</b>	<b>100.0</b>	<b>100.0</b>	<b>34150</b>	<b>100.0</b>

\* Si intendono solo gli allievi, secondo le diverse età, presenti nei tre ordini di scuola considerati nella tabella.

Fonte: 2

## 2. Analisi strutturale della casistica

### 2.6 Mese di nascita

Mese	Scuola dell'infanzia					Scuola elementare				
	N	%	Trime- stre	N	%	N	%	Trime- stre	N	%
gennaio	58	6.7				132	6.3			
febbraio	62	7.2				129	6.1			
marzo	49	5.7	I	169	19.5	153	7.3	I	414	19.7
aprile	57	6.6				154	7.3			
maggio	71	8.2				188	8.9			
giugno	54	6.2	II	182	21.0	171	8.1	II	513	24.4
luglio	71	8.2				200	9.5			
agosto	74	8.6				188	8.9			
settembre	82	9.5	III	227	26.2	221	10.5	III	609	29.0
ottobre	86	9.9				198	9.4			
novembre	107	12.4				183	8.7			
dicembre	94	10.9	IV	287	33.2	184	8.8	IV	565	26.9
<b>Totale</b>	<b>865</b>	100.0		<b>865</b>	100.0	<b>2101</b>	100.0		<b>2101</b>	100.0

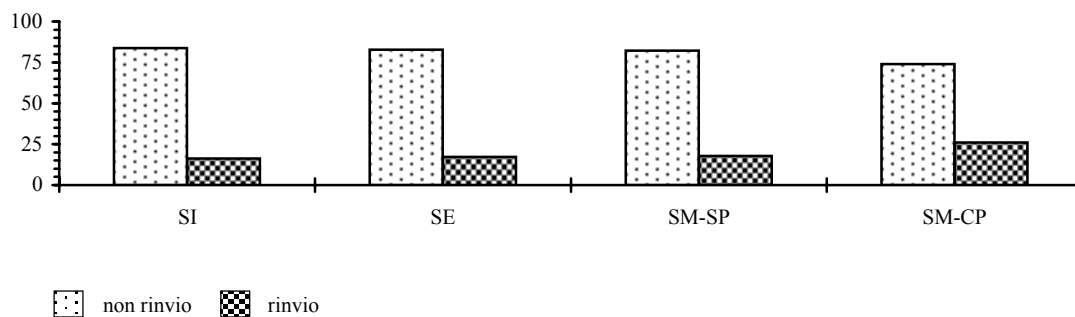
Mese	Scuola media/sostegno pedagogico					Scuola media/corso pratico				
	N	%	Trime- stre	N	%	N	%	Trime- stre	N	%
gennaio	134	8.8				16	5.6			
febbraio	105	6.9				20	6.9			
marzo	121	7.9	I	360	23.6	25	8.7	I	61	21.2
aprile	134	8.8				30	10.4			
maggio	127	8.3				20	6.9			
giugno	125	8.2	II	386	25.3	33	11.5	II	83	28.8
luglio	122	8.0				23	8.0			
agosto	127	8.3				29	10.1			
settembre	137	9.0	III	386	25.3	19	6.6	III	71	24.7
ottobre	150	9.8				19	6.6			
novembre	121	7.9				34	11.8			
dicembre	124	8.1	IV	395	25.9	20	6.9	IV	73	25.3
<b>Totale</b>	<b>1527</b>	100.0		<b>1527</b>	100.0	<b>288</b>	100.0		<b>288</b>	100.0

**3.**

---

**Situazione scolastica**

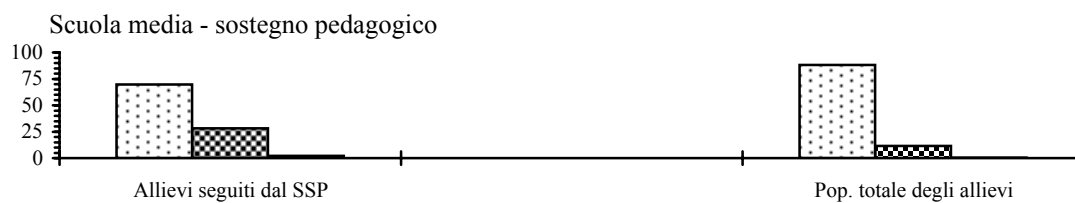
### 3.1 Rinvio della scolarizzazione (in %)



### 3.2 Classi ripetute (quante in %)



Fonte: 2



Fonte: 2



Fonte: 2

nessuna
  una
  due o più

### 3. Situazione scolastica

#### 3.2 Classi ripetute (dove)

##### Scuola elementare

Ripetizioni

	N	%
nessuna ripetizione	1716	81.7
1 ripetizione	381	18.1
2 ripetizioni o più	4	0.2
<b>Totale</b>	<b>2101</b>	<b>100.0</b>

##### Scuola media / sostegno pedagogico

Ripetizioni presso:

Scuola elementare	Scuola media	N	%
0	0	1066	69.8
0	1	116	7.6
1	0	315	20.6
1	1	20	1.3
2	0	10	0.7
<b>Totale</b>		<b>1527</b>	<b>100.0</b>

##### Scuola media - corso pratico

Ripetizioni presso:

Scuola elementare	Scuola media	N	%
0	0	142	49.3
0	1	32	11.1
1	0	100	34.7
1	1	8	2.8
2	0	6	2.1
<b>Totale</b>		<b>288</b>	<b>100.0</b>

**3.3 Ritardo curricolare (in %)****Scuola dell'infanzia**

Ritardo in anni	I livello		II livello		III livello		Totale	
	P. SP	P. Tot.	P. SP	P. Tot.	P. SP	P. Tot.	P. SP	P. Tot.
0	100.0	100.0	100.0	100.0	82.8	91.5	86.8	96.5
1					17.2 *	8.5 *	13.2	3.5
<b>Totale</b>	100.0	100.0	100.0	100.0	100.0	100.0	100.0	100.0

\* Si tratta degli allievi del III livello + rinvio (età: 6 anni). Dalla tabella sono esclusi gli allievi seguiti dal SSP SI-SE che frequentavano l'anno di prescuola presso la scuola speciale.

**Scuola elementare**

Ritardo in anni	I		II		III		IV		V		Totale	
	P. SP	P. Tot.	P. SP	P. Tot.	P. SP	P. Tot.	P. SP	P. Tot.	P. SP	P. Tot.	P. SP	P. Tot.
0	74.1	89.6	65.0	84.9	64.5	85.4	60.6	82.9	51.8	81.2	63.8	84.8
1	24.7	9.9	31.2	14.2	31.5	13.3	35.3	15.7	37.2	16.6	31.7	13.9
2	1.2	0.4	3.6	0.9	3.8	1.2	3.9	1.2	10.4	2.1	4.3	1.2
3			0.2		0.2	0.1	0.2	0.1	0.6	0.1	0.2	0.1
<b>Totale</b>	100.0	100.0	100.0	100.0	100.0	100.0	100.0	100.0	100.0	100.0	100.0	100.0

**Scuola media - sostegno pedagogico**

Ritardo in anni	I		II		III		IV		Totale	
	P. SP	P. Tot.	P. SP	P. Tot.	P. SP	P. Tot.	P. SP	P. Tot.	P. SP	P. Tot.
0	55.7	78.5	50.2	74.5	50.9	72.0	43.2	70.4	51.2	73.9
1	37.2	19.0	39.9	22.1	42.0	23.6	40.2	24.5	39.4	22.3
2	6.8	2.4	9.4	3.2	7.1	4.3	15.1	5.0	8.8	3.7
3	0.4		0.5	0.2		0.1	1.5		0.5	0.1
4		0.1								
<b>Totale</b>	100.0	100.0	100.0	100.0	100.0	100.0	100.0	100.0	100.0	100.0

**Scuola media - corso pratico**

Ritardo in anni	I		II		III		IV		Totale	
	P. CP	P. Tot.	P. CP	P. Tot.	P. CP	P. Tot.	P. CP	P. Tot.	P. CP	P. Tot.
0		78.5	5.9	74.5	22.0	72.0	20.8	70.4	20.5	73.9
1		19.0	64.7	22.1	53.9	23.6	59.2	24.5	56.9	22.3
2		2.4	17.6	3.2	22.7	4.3	17.7	5.0	20.1	3.7
3			11.8	0.2	1.4	0.1	2.3		2.4	0.1
4		0.1								
<b>Totale</b>		100.0	100.0	100.0	100.0	100.0	100.0	100.0	100.0	100.0

<sup>1</sup> Per ritardo curricolare si intende la perdita di anni di scuola rispetto a quanto previsto dall'ordinamento scolastico ticinese (in particolare: inizio della scolarizzazione obbligatoria a 6 anni). Per gli allievi che hanno sempre frequentato le nostre scuole esso è dovuto a un possibile rinvio della scolarizzazione e/o alle ripetizioni di classi. Per gli allievi provenienti da altri sistemi scolastici, oltre ai due motivi citati, vanno considerati anche: inizio della scolarizzazione posticipata rispetto al Ticino, perdita di anni dovuta agli spostamenti da un paese all'altro, inserimento in una classe inferiore al momento dell'arrivo in Ticino rispetto alla reale età dell'allievo.



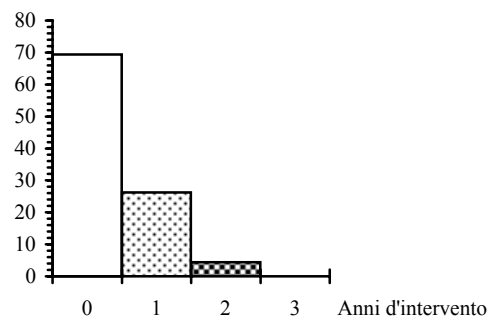
**4.**

---

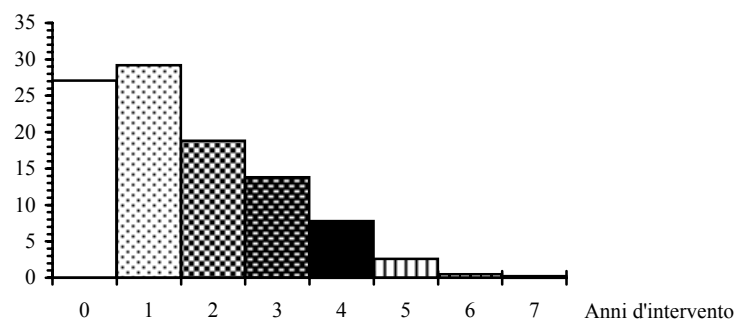
## **Interventi del servizio di sostegno pedagogico**

## 4.1 Interventi del SSP negli anni precedenti (in %)

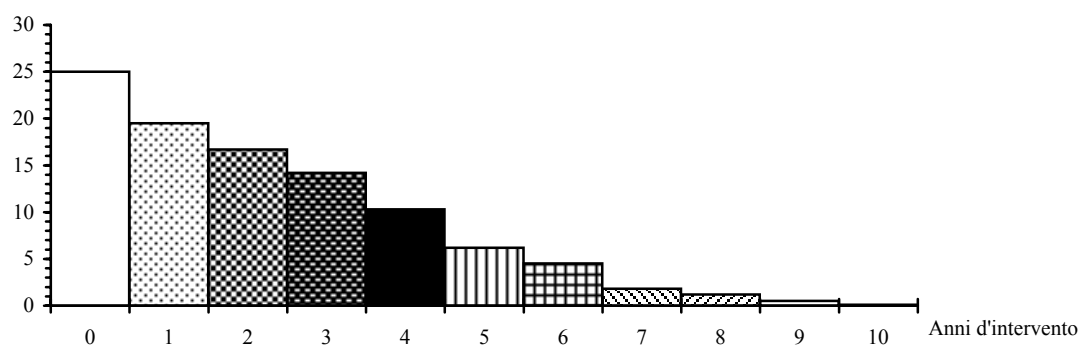
Scuola dell'infanzia



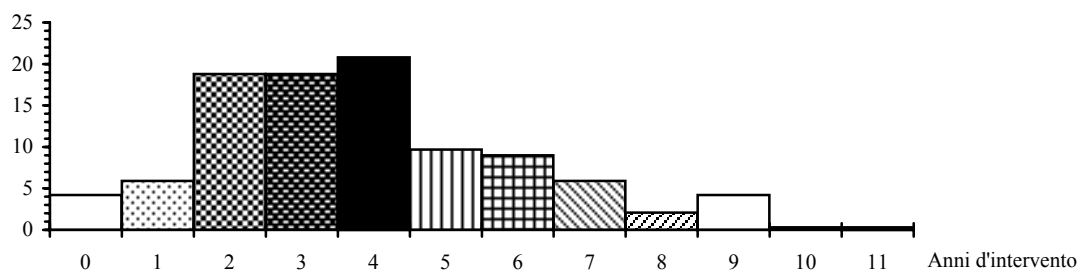
Scuola elementare



Scuola media - sostegno pedagogico



Scuola media - corso pratico



#### 4. Interventi del servizio di sostegno pedagogico

##### 4.2 Tipologia degli interventi SSP <sup>1</sup>

###### Scuola dell'infanzia

Tipologia		I livello	II livello	III livello	III livello + rinvio	Prescuola sc. speciale	Totale
Casi nuovi	N	22	149	394	33	2	600
	%	100.0	85.6	74.5	30.0	6.7	69.4
2 anni	N		25	126	59	17	227
	%		14.4	23.8	53.6	56.7	26.2
3 anni	N			9	18	11	38
	%			1.7	16.4	36.7	4.4
<b>Totale</b>		<b>22</b>	<b>174</b>	<b>529</b>	<b>110</b>	<b>30</b>	<b>865</b>
		100.0	100.0	100.0	100.0	100.0	100.0

###### Scuola elementare

Tipologia		I	II	III	IV	V	Totale
Casi nuovi	N	203	149	90	89	38	569
	%	47.3	31.2	20.2	21.5	11.3	27.1
Solo SE	N	9	181	255	258	251	954
	%	2.1	37.9	57.3	62.3	74.7	45.4
SI+SE	N	217	147	100	67	47	578
	%	50.6	30.8	22.5	16.2	14.0	27.5
<b>Totale</b>		<b>429</b>	<b>477</b>	<b>445</b>	<b>414</b>	<b>336</b>	<b>2101</b>
		100.0	100.0	100.0	100.0	100.0	100.0

<sup>1</sup> Per l'elaborazione della tipologia è stato considerato anche l'intervento svolto nel corso dell'anno scolastico 2000/2001. Per "Casi nuovi" si intendono gli allievi che in precedenza, indipendentemente dall'ordine scolastico, non erano mai stati seguiti dal servizio di sostegno. Per la scuola dell'infanzia sono indicati gli anni di intervento (casi nuovi = 1 anno).

## Scuola media/sostegno pedagogico

Tipologia		I	II	III	IV	Totale
Casi nuovi	N	226	114	26	15	381
	%	44.9	20.5	9.7	7.5	25.0
Solo SM	N	7	164	118	90	379
	%	1.4	29.5	43.9	45.2	24.8
SI+SM	N	2	1	1		4
	%	0.4	0.2	0.4		0.3
SE+SM	N	261	268	119	91	739
	%	51.9	48.2	44.2	45.7	48.4
SI+SE+SM	N	7	9	5	3	24
	%	1.4	1.6	1.9	1.5	1.6
<b>Totale</b>		<b>503</b>	<b>556</b>	<b>269</b>	<b>199</b>	<b>1527</b>
		100.0	100.0	100.0	100.0	100.0

## Scuola media/corso pratico

Tipologia		I	II	III	IV	Totale
Casi nuovi	N		1	9	2	12
	%		5.9	6.4	1.5	4.2
Solo CP	N			1	8	9
	%			0.7	6.2	3.1
Solo SM (SP e/o CP)	N			41	52	93
	%			29.1	40.0	32.3
SE+SM (SP e/o CP)	N		14	81	56	151
	%		82.4	57.4	43.1	52.4
SI+SE+SM (SP e/o CP)	N		1	2	3	6
	%		5.9	1.4	2.3	2.1
SE+CP	N			7	9	16
	%			5.0	6.9	5.6
SI+SM (SP+CP)	N		1			1
	%		5.9			0.3
<b>Totale</b>			<b>17</b>	<b>141</b>	<b>130</b>	<b>288</b>
			100.0	100.0	100.0	100.0

#### 4. Interventi del servizio di sostegno pedagogico

### 4.3 Funzione dell'operatore principale\*

Tipo di scuola		Docente SP	Capogruppo	Logopedista	Psicomotricista	Totale
Scuola dell'infanzia	N	235	100	451	79	<b>865</b>
	%	27.2	11.6	52.1	9.1	100.0
Scuola elementare	N	1807	36	214	44	<b>2101</b>
	%	86.0	1.7	10.2	2.1	100.0
Scuola media sostegno pedagogico	N	1527				<b>1527</b>
	%	100.0				100.0

\* Per operatore principale si intende la persona che è intervenuta con maggiore frequenza e/o che è responsabile delle decisioni relative agli interventi del SSP.

Dati non rilevati per gli allievi di corso pratico

**5.**

---

**Dati supplementari concernenti gli allievi  
di corso pratico**

**5.1 Interventi di altri operatori del servizio durante l'anno scolastico**

Interventi di altri operatori	N	%
Nessun altro altro operatore	169	58.7
Docente di sostegno	114	39.6
Capogruppo	2	0.7
Docente di sostegno e capogruppo	3	1.0
<b>Totale</b>	<b>288</b>	<b>100.0</b>

**5.2 Numero di ore dalle quali l'allievo viene esonerato**

Numero di ore	Matematica		Francese		Tedesco		Altre materie		Totale ore di esonero	
	N	%	N	%	N	%	N	%	N	%
0	246	85.4	43	14.9	72	25.0	265	92.0		
1					1	0.3	4	1.4		
2	1	0.3	106	36.8	2	0.7	10	3.5	16	5.6
2,5			3	1.0						
3			136	47.2	109	37.8	6	2.1	54	18.8
4					104	36.1			17	5.9
5	41	14.2					1	0.3	77	26.7
5,5									3	1.0
6									5	1.7
7							1	0.3	76	26.4
8							1	0.3	9	3.1
9									4	1.4
10									10	3.5
11									1	0.3
12									15	5.2
21									1	0.3
<b>Totale</b>	<b>288</b>	<b>100.0</b>	<b>288</b>	<b>100.0</b>	<b>288</b>	<b>100.0</b>	<b>288</b>	<b>100.0</b>	<b>288</b>	<b>100.0</b>

## 5. Dati supplementari concernenti gli allievi di corso pratico

### 5.3 Esonero dalle materie secondo la classe

Materia	II		III		IV		Totale CP	
	N	%	N	%	N	%	N	%
Solo da francese	3	17.6	28	19.9	17	13.1	48	16.7
Solo da tedesco	1	5.9	12	8.5	14	10.8	27	9.4
Solo da matematica	1	5.9					1	0.3
Solo altre			1	0.7	4	3.1	5	1.7
Da francese e tedesco	5	29.4	73	51.8	71	54.6	149	51.7
Da francese e matematica			3	2.1	3	2.3	6	2.1
Da francese e altre	3	17.6	2	1.4	7	5.4	12	4.2
Da tedesco e matematica	1	5.9	4	2.8	2	1.5	7	2.4
Da tedesco e altre	1	5.9			2	1.5	3	1.0
Da francese, tedesco e matematica	1	5.9	16	11.3	10	7.7	27	9.4
Da francese, tedesco e altre	1	5.9	1	0.7			2	0.7
Da francese e tedesco, matematica e altre			1	0.7			1	0.3
<b>Totale</b>	<b>17</b>	<b>100.0</b>	<b>141</b>	<b>100.0</b>	<b>130</b>	<b>100.0</b>	<b>288</b>	<b>100.0</b>

### 5.4 Rientro nell'insegnamento durante l'anno scolastico

Tipo di rientro	Matematica		Francese		Tedesco		Altre materie	
	N	%	N	%	N	%	N	%
Nessun rientro	40	95.2	239	97.6	214	99.1	23	100.0
Parziale			1	0.4				
Completo	2	4.8	5	2.0	2	0.9		
<b>Totale</b>	<b>42</b>	<b>100.0</b>	<b>245</b>	<b>100.0</b>	<b>216</b>	<b>100.0</b>	<b>23</b>	<b>100.0</b>

Vengono considerati, per ciascuna materia, unicamente gli allievi esonerati dall'insegnamento



**5.5 Proscioglimento<sup>1</sup>**

	Proscioglimento dalla III. o prima		Proscioglimento dalla IV	
	N	%	N	%
Non ancora prosciolto	43	27.2		
Prosciolto	115	72.8		
Prosciolto con licenza			104	80.0
Prosciolto senza licenza			26	20.0
<b>Totale</b>	<b>158</b>	<b>100.0</b>	<b>130</b>	<b>100.0</b>

**5.6 Prospettive professionali**

	Totale allievi CP		Allievi di IV		Allievi di III o prima	
	N	%	N	%	N	%
Si	59	41.8	55	43.0	4	30.8
Trattative in corso	63	44.7	57	44.5	6	46.2
No	19	13.5	16	12.5	3	23.1
<b>Totale</b>	<b>141</b>	<b>100.0</b>	<b>128</b>	<b>100.0</b>	<b>13</b>	<b>100.0</b>

Vengono considerati unicamente gli allievi prosciolti dall'obbligo scolastico e che non frequenteranno più la scuola media

**5.7 Tipo di formazione**

Tipo di formazione	Totale allievi CP		Allievi di IV		Allievi di III o prima	
	N	%	N	%	N	%
Tirocinio federale	54	91.5	52	94.5	2	50.0
Formazione empirica	3	5.1	1	1.8	2	50.0
Senza formazione specificata	2	3.4	2	3.6		
<b>Totale</b>	<b>59</b>	<b>100.0</b>	<b>55</b>	<b>100.0</b>	<b>4</b>	<b>100.0</b>

Vengono considerati solo i casi in cui le prospettive professionali risultavano già definite

Osservazione: i dati presentati in questa pagina sono da considerare indicativi in quanto si tratta di previsioni

<sup>1</sup>Per proscioglimento si intende la fine dell'obbligo scolastico (l'obbligo scolastico termina alla fine dell'anno scolastico nell'anno in cui l'allievo compie i quindici anni", LS dell'1. febbraio 1990, art. 6 / capitolo 3)

## 5. Dati supplementari concernenti gli allievi di corso pratico

**5.8 Quadro riassuntivo delle prospettive per il 2000/01**

<b>Allievi della prima, seconda e terza classe</b>	<b>158</b>	<b>100.0</b>	<b>%</b>
<b>Prosciolti</b>	<b>115</b>	<b>72.8</b>	<b>%</b>
<b>di cui restano nella scuola media</b>	<b>99</b>	<b>62.7</b>	<b>%</b>
<b>di cui lasciano la scuola media</b>	<b>16</b>	<b>10.1</b>	<b>%</b>
di cui tirocinio federale	2	1.3	%
di cui formazione empirica	2	1.3	%
di cui in trattative tirocinio federale	3	1.9	%
di cui in trattative formazione empirica	2	1.3	%
di cui pretirocinio o preformazione	6	3.8	%
di cui non più in Ticino (rientro in patria)	1	0.6	%
<b>Non prosciolti</b>	<b>43</b>	<b>27.2</b>	<b>%</b>
<b>di cui restano nella scuola media</b>	<b>43</b>	<b>27.2</b>	<b>%</b>
<b>Allievi della quarta classe</b>	<b>130</b>	<b>100.0</b>	<b>%</b>
<b>Senza licenza</b>	<b>26</b>	<b>20.0</b>	<b>%</b>
<b>di cui restano nella scuola media</b>	<b>3</b>	<b>2.3</b>	<b>%</b>
<b>di cui lasciano la scuola media</b>	<b>23</b>	<b>17.7</b>	<b>%</b>
di cui tirocinio federale	4	3.1	%
di cui in trattative tirocinio federale	12	9.2	%
di cui in trattative formazione empirica	1	0.8	%
di cui pretirocinio	4	3.1	%
di cui lascia la scuola nel corso dell'anno	1	0.8	%
di cui non più in Ticino	1	0.8	%
<b>Con licenza</b>	<b>104</b>	<b>80.0</b>	<b>%</b>
<b>di cui lasciano la scuola media</b>	<b>104</b>	<b>80.0</b>	<b>%</b>
di cui tirocinio federale	46	35.4	%
di cui trattative tirocinio federale	45	34.6	%
di cui formazione empirica	1	0.8	%
di cui scuola professionale tempo pieno	5	3.8	%
di cui formazione in struttura protetta	1	0.8	%
di cui pretirocinio o preformazione	5	3.8	%
di cui senza informazione	1	0.8	%

Osservazione: tutte le percentuali presentate nello schema sono state calcolate prendendo quale riferimento i totali iniziali degli allievi dei due gruppi.

**6.**

---

**Evoluzione di alcune variabili relative  
agli allievi seguiti**

**6.1 Evoluzione della variabile: effettivi in valore assoluto e %**

		Anno scolastico										
		90/91	91/92	92/93	93/94	94/95	95/96	96/97	97/98	98/99	99/00	2000/01
Scuola dell'infanzia*	N	423	552	637	590	578	588	718	825	811	899	865
	%	6.1	8.1	9.0	8.1	7.7	7.7	9.3	10.6	10.2	11.4	10.8
Scuola elementare	N	1595	1578	1680	1765	1771	1826	1868	1903	1946	2103	2101
	%	12.1	12.0	12.3	12.9	12.8	13.0	13.0	13.1	13.0	14.0	13.9
Scuola media sostegno	N	1366	1381	1307	1371	1417	1415	1405	1513	1534	1534	1527
	%	12.0	12.5	12.0	12.6	13.0	12.9	12.9	13.8	14.1	14.0	13.7
Scuola media corso pratico	N	238	260	241	260	317	311	304	308	277	277	288
	%	2.1	2.4	2.2	2.4	2.9	2.8	2.8	2.8	2.6	2.5	2.6
<b>Totale SSP</b>	N	<b>3622</b>	<b>3711</b>	<b>3865</b>	<b>3986</b>	<b>4083</b>	<b>4140</b>	<b>4295</b>	<b>4549</b>	<b>4568</b>	<b>4813</b>	<b>4781</b>
	%	11.5	12.2	12.2	12.5	12.7	12.6	13.0	13.7	13.5	14.2	14.0

\* Fino al 1990/91 era utilizzata la denominazione "Scuola materna"

## 6. Evoluzione di alcune variabili relative agli allievi seguiti

### 6.2 Evoluzione della variabile: effettivi secondo il livello (SI) o la classe (SE/SM) in %

		Anno scolastico										
<b>Scuola dell'infanzia</b>		90/91	91/92	92/93	93/94	94/95	95/96	96/97	97/98	98/99	99/00	2000/01
I. livello	Pop. SP	7.6	4.5	4.4	3.2	2.8	4.1	3.2	4.2	3.6	2.5	2.6
	Pop. Tot.	23.4	21.6	22.0	22.2	21.6	20.8	20.7	21.2	19.9	20.9	22.1
II. livello	Pop. SP	26.2	25.5	26.4	21.9	22.7	25.2	25.0	22.6	23.2	21.0	20.8
	Pop. Tot.	36.2	33.8	36.3	36.7	37.0	37.1	37.6	36.6	38.1	36.9	36.7
III. livello	Pop. SP	66.2	70.0	69.2	74.9	74.5	70.8	71.8	73.2	73.2	76.5	76.5
	Pop. Tot.	40.4	42.5	41.7	41.1	41.0	42.1	41.7	42.2	42.0	42.2	41.1
<b>Scuola elementare</b>		90/91	91/92	92/93	93/94	94/95	95/96	96/97	97/98	98/99	99/00	2000/01
I. classe	Pop. SP	20.9	20.9	22.0	20.7	20.2	20.5	22.6	22.3	22.9	22.9	20.4
	Pop. Tot.	19.9	19.8	20.3	20.2	20.4	20.9	21.0	20.8	21.0	20.2	20.1
II. classe	Pop. SP	24.7	22.7	23.5	22.6	22.6	22.9	22.4	23.4	22.2	24.1	22.7
	Pop. Tot.	19.9	20.2	19.7	20.4	20.2	20.4	20.4	20.9	20.4	20.5	20.3
III. classe	Pop. SP	19.6	20.9	19.0	21.3	21.1	20.6	19.9	19.7	20.7	19.6	21.2
	Pop. Tot.	20.0	20.0	19.9	19.3	20.0	19.9	19.6	19.8	19.9	20.1	20.1
IV. classe	Pop. SP	18.4	18.2	18.0	17.5	18.4	19.1	18.2	18.2	18.3	16.9	19.7
	Pop. Tot.	19.8	20.4	18.8	20.2	19.1	19.8	19.3	19.4	19.7	19.8	19.8
V. classe	Pop. SP	16.4	17.3	16.5	17.9	17.3	16.9	16.9	16.3	15.8	16.5	16.0
	Pop. Tot.	20.4	19.6	20.3	19.9	20.3	19.1	19.5	19.0	19.1	19.4	19.7
<b>Scuola media sostegno pedagogico</b>		90/91	91/92	92/93	93/94	94/95	95/96	96/97	97/98	98/99	99/00	2000/01
I. classe	Pop. SP	33.9	37.0	35.6	37.5	33.7	33.6	36.3	33.6	33.4	34.0	32.9
	Pop. Tot.	24.3	25.1	24.6	25.3	25.1	25.7	24.6	25.2	25.2	25.7	25.6
II. classe	Pop. SP	35.2	33.5	36.7	35.1	38.3	37.5	34.4	35.2	34.6	34.2	36.4
	Pop. Tot.	24.5	24.9	25.5	24.7	25.3	25.1	25.5	24.5	25.4	25.0	25.4
III. classe	Pop. SP	20.8	16.5	17.1	16.7	16.5	18.7	17.6	18.5	18.4	19.4	17.6
	Pop. Tot.	26.2	24.4	25.1	25.3	24.4	24.9	25.3	24.8	24.4	25.0	24.3
IV. classe	Pop. SP	10.7	13.0	10.6	10.7	11.4	10.2	11.7	12.8	13.7	12.4	13.0
	Pop. Tot.	25.1	25.6	24.4	24.8	25.1	24.3	24.7	25.4	25.0	24.3	24.6
<b>Scuola media corso pratico</b>		90/91	91/92	92/93	93/94	94/95	95/96	96/97	97/98	98/99	99/00	2000/01
I. classe	Pop. CP	0.0	0.8	0.4	0.4	0.3	0.6	0.7	1.0	0.0	0.0	0.0
	Pop. Tot.	24.3	25.1	24.6	25.3	25.1	25.7	24.6	25.2	25.2	25.7	25.6
II. classe	Pop. CP	10.1	9.6	11.2	9.2	10.7	8.7	5.9	6.2	6.9	3.6	5.9
	Pop. Tot.	24.5	24.9	25.5	24.7	25.3	25.1	25.5	24.5	25.4	25.0	25.4
III. classe	Pop. CP	49.1	45.4	45.7	50.4	49.2	46.0	50.0	45.1	49.5	50.5	49.0
	Pop. Tot.	26.2	24.4	25.1	25.3	24.4	24.9	25.3	24.8	24.4	25.0	24.3
IV. classe	Pop. CP	40.8	44.2	42.7	40.0	39.7	44.7	43.4	47.7	43.7	45.8	45.1
	Pop. Tot.	25.1	25.6	24.9	24.8	25.1	24.3	24.7	25.4	25.0	24.3	24.6

**6.3 Evoluzione della variabile: sesso (maschi) in %**

		Anno scolastico										
		90/91	91/92	92/93	93/94	94/95	95/96	96/97	97/98	98/99	99/00	2000/01
Scuola dell'infanzia	Pop. SP	70.0	67.2	68.6	66.8	66.3	66.0	67.1	68.6	68.2	65.5	67.1
	Pop. Tot.	50.9	51.6	51.4	51.9	52.2	52.2	51.9	51.4	51.5	52.1	51.6
Scuola elementare	Pop. SP	56.7	58.1	58.8	58.6	59.5	58.2	60.1	58.5	59.5	60.0	59.7
	Pop. Tot.	50.9	51.1	51.3	51.3	51.2	51.2	51.4	51.2	51.7	51.7	51.4
Scuola media sostegno pedagogico	Pop. SP	58.0	57.1	59.1	59.7	58.7	60.7	59.0	57.6	58.3	56.6	60.6
	Pop. Tot.	50.8	50.4	50.7	51.0	50.7	51.8	51.9	51.4	51.4	50.9	51.0
Scuola media corso pratico	Pop. CP	72.3	71.2	62.7	68.1	68.8	66.9	67.4	69.8	68.6	70.8	71.2
	Pop. Tot.	50.8	50.4	50.7	51.0	50.7	51.8	51.9	51.4	51.4	50.9	51.0
<b>Totale</b>	Pop. SP	59.7	60.0	60.8	60.8	60.9	60.8	61.4	60.8	61.9	60.6	62.0
	Pop. Tot.	50.9	51.0	51.1	51.3	51.3	51.6	51.7	51.2	51.6	51.5	51.4

**6.4 Evoluzione della variabile: nazionalità (stranieri) in %**

		Anno scolastico										
		90/91	91/92	92/93	93/94	94/95	95/96	96/97	97/98	98/99	99/00	2000/01
Scuola dell'infanzia	Pop. SP	26.0	30.1	29.4	28.1	29.1	27.2	29.7	30.3	33.0	33.8	33.5
	Pop. Tot.	23.7	25.3	26.4	27.1	27.3	27.8	27.8	28.3	28.9	28.5	28.2
Scuola elementare	Pop. SP	40.0	42.0	42.0	41.9	42.7	43.6	43.4	44.6	42.1	39.8	39.5
	Pop. Tot.	24.7	26.8	27.8	29.3	29.3	29.8	29.4	29.2	28.8	28.4	27.7
Scuola media sostegno pedagogico	Pop. SP	42.2	42.9	40.9	43.3	43.3	46.6	46.8	44.9	44.7	44.9	44.1
	Pop. Tot.	26.1	26.1	27.0	27.7	28.5	28.7	29.6	29.0	29.8	29.3	28.9
Scuola media corso pratico	Pop. CP	49.6	50.0	49.4	53.8	61.5	58.8	60.9	62.7	65.0	66.8	60.8
	Pop. Tot.	26.1	26.1	27.0	27.7	28.5	28.7	29.6	29.0	29.8	29.3	28.9
<b>Totale</b>	Pop. SP	39.8	41.2	40.0	41.1	42.5	43.5	43.5	43.4	42.7	41.8	41.2
	Pop. Tot.	25.0	26.2	27.2	28.2	28.6	29.0	29.1	28.9	29.1	28.7	28.2

## 6. Evoluzione di alcune variabili relative agli allievi seguiti

### 6.5 Evoluzione della variabile: lingua materna (italiana) in %

		Anno scolastico										
		90/91	91/92	92/93	93/94	94/95	95/96	96/97	97/98	98/99	99/00	2000/01
Scuola dell'infanzia	Pop. SP	85.5	90.2	80.8	81.6	81.5	83.3	79.7	79.0	75.6	76.5	75.7
	Pop. Tot.	82.4	81.4	78.3	78.2	78.0	77.7	77.6	76.4	76.1	75.5	76.5
Scuola elementare	Pop. SP	79.1	86.0	71.1	70.9	69.3	70.3	67.9	67.2	68.1	68.8	70.7
	Pop. Tot.	84.6	82.1	80.1	79.1	78.6	77.6	77.9	78.2	78.3	77.9	77.8
Scuola media sostegno pedagogico	Pop. SP	83.4	91.9	79.3	74.3	74.5	70.5	69.9	68.8	67.8	69.0	69.9
	Pop. Tot.	89.8	88.3	86.3	85.1	84.5	83.1	82.4	82.2	81.6	81.9	83.4
Scuola media corso pratico	Pop. CP	86.6	89.6	69.4	63.9	60.9	59.2	55.6	58.4	50.2	53.8	59.7
	Pop. Tot.	89.8	88.3	86.3	85.1	84.5	83.1	82.4	82.2	81.6	81.9	83.4
<b>Totale</b>	Pop. SP	81.9	89.0	75.4	73.2	72.2	71.4	69.6	69.3	68.3	69.4	70.7
	Pop. Tot.	86.1	84.3	81.9	81.0	80.5	79.5	79.3	79.1	78.9	78.6	79.4

Osservazione.: per gli anni tra il 1986/87 e il 1991/92 i dati relativi alla lingua materna, per le popolazioni seguite dal SSP sono da ritenersi indicativi. Infatti i criteri di raccolta delle informazioni relative a questa variabile sono differenti da quelli adottati per le popolazioni totali ("Censimento allievi"). Dal 1992/93 per entrambe le popolazioni (Pop. SP/Pop. Tot.) il criterio è stato unificato, e i dati sono quindi direttamente confrontabili.

### 6.6 Evoluzione della variabile: rinvio della scolarizzazione in %

		Anno scolastico										
		90/91	91/92	92/93	93/94	94/95	95/96	96/97	97/98	98/99	99/00	2000/01
Scuola dell'infanzia	Pop. SP	20.8	20.1	12.2	16.9	16.8	10.4	13.9	14.1	18.0	15.4	16.2
Scuola elementare	Pop. SP	15.4	15.9	16.1	14.8	16.3	17.2	18.2	19.4	19.0	18.7	17.3
Scuola media sostegno pedagogico	Pop. SP	10.6	12.6	13.1	13.3	15.2	15.4	16.6	15.9	18.0	18.4	17.9
Scuola media corso pratico	Pop. CP	21.8	20.4	14.9	15.4	22.4	20.3	19.1	15.9	22.4	24.5	26.0
<b>Totale</b>	Pop. SP	14.6	15.6	14.4	14.7	16.5	15.8	17.0	17.1	18.7	18.3	17.8

**6.7 Evoluzione della variabile: ripetizioni (allievi senza ripetizioni) in %**

		Anno scolastico										
		90/91	91/92	92/93	93/94	94/95	95/96	96/97	97/98	98/99	99/00	2000/01
Scuola elementare	Pop. SP	75.3	75.0	78.0	79.4	77.6	79.1	79.8	79.4	80.9	82.1	81.7
	Pop. Tot.	93.7	93.0	93.4	93.5	93.7	93.9	93.9	94.0	94.6	95.4	96.4
Scuola media sostegno pedagogico	Pop. SP	56.1	56.8	59.5	57.0	59.5	58.9	56.7	60.5	63.0	66.1	69.8
	Pop. Tot.	82.8	82.8	82.3	82.4	83.1	83.2	83.9	85.1	85.9	86.3	88.1
Scuola media corso	Pop. CP	27.7	35.4	36.5	38.5	39.1	38.9	44.1	43.5	41.5	44.8	49.3
	Pop. Tot.	82.8	82.8	82.3	82.4	83.1	83.2	83.9	85.1	85.9	86.3	88.1
<b>Totale</b>	Pop. SP	63.6	64.0	67.4	67.3	66.8	67.5	67.7	68.8	70.7	73.2	74.7
	Pop. Tot.	88.6	88.3	88.4	88.4	89.0	89.1	89.6	90.2	90.9	91.4	92.9



## 6. Evoluzione di alcune variabili relative agli allievi seguiti

### 6.8 Evoluzione della variabile: livello socioeconomico in %

		Anno scolastico													
		87/88	88/89	89/90	90/91	91/92		92/93	93/94	94/95	95/96	96/97		97/98	98/99
						P. SP	P. Tot.					P. SP	P. Tot.		
Scuola dell'infanzia	Inferiore	39.0	40.1	47.6	46.9	47.0	39.2	45.5	45.1	43.3	47.4	47.2	40.8	54.2	55.7
	Medio	50.0	51.2	41.9	41.8	41.1	44.2	42.7	44.2	47.4	41.7	43.3	43.0	35.5	34.5
	Superiore	9.0	7.6	8.7	9.9	11.2	11.5	10.5	8.1	8.1	9.4	8.5	12.1	8.2	8.5
	Non classificabile	2.0	1.1	1.8	1.4	0.7	5.1	1.3	2.6	1.2	1.5	1.0	4.2	2.1	1.2
Scuola elementare	Inferiore	55.9	58.5	58.6	59.7	58.9	40.5	59.8	58.1	60.2	59.3	60.0	41.4	61.1	59.6
	Medio	33.8	33.1	33.9	32.9	32.5	44.9	31.2	33.8	32.8	33.2	31.8	43.9	29.9	31.8
	Superiore	7.4	5.8	5.7	5.0	5.9	10.4	6.2	6.1	5.1	5.2	5.7	11.0	5.8	5.7
	Non classificabile	2.9	2.6	1.8	2.4	2.7	4.2	2.8	2.0	1.9	2.4	2.5	3.7	3.2	2.9
Scuola media sostegno pedagogico	Inferiore	63.1	63.2	65.9	65.9	63.6	41.2	66.4	64.5	64.7	67.4	67.0	42.0	63.4	64.7
	Medio	28.4	30.6	27.9	28.1	30.1	45.1	27.2	28.4	29.1	26.0	25.8	42.8	28.9	27.3
	Superiore	5.1	3.3	3.5	2.8	4.1	9.5	3.9	3.8	2.8	3.2	3.2	9.5	3.2	3.7
	Non classificabile	3.5	2.9	2.7	3.2	2.2	4.2	2.5	3.3	3.4	3.4	4.0	5.6	4.6	4.4
Scuola media corso pratico	Inferiore			71.1	72.3	74.6	41.2	77.6	77.3	77.6	74.6	79.3	42.0	76.9	76.5
	Medio			20.2	23.5	21.9	45.1	17.4	20.8	17.4	18.6	13.5	42.8	18.5	20.6
	Superiore			1.7	0.4	1.2	9.5	1.2	1.5	0.6	1.3	2.6	9.5	1.6	0.7
	Non classificabile			7.0	3.8	2.3	4.2	3.8	0.4	4.4	5.5	4.6	5.6	2.9	2.2

Osservazione: I dati relativi alle popolazioni totali sono riportate solo per gli anni 1991/92 e 1996/97 in quanto le informazioni relative a questa variabile sono raccolte solo ogni 5 anni (vedi "Censimento allievi").  
I valori relativi alle popolazioni totali per il 1996/97 sono calcolati tenendo in considerazione **unicamente** i dati che riguardano il padre.

### 6.9 Evoluzione della variabile: tipo di famiglia (ambiente) in %

		Anno scolastico												
		87/88	88/89	89/90	90/91	91/92	92/93	93/94	94/95	95/96	96/97	97/98	98/99	
Scuola dell'infanzia	famiglia completa	92.7	92.4	90.8	90.1	91.4	87.9	86.3	87.5	84.5		87.8	87.9	86.8
	fam. incompleta	5.1	5.4	8.4	9.0	7.0	9.6	10.0	8.8	11.2		10.1	10.6	10.5
	altre situazioni	2.2	2.2	0.8	0.9	1.6	2.5	3.7	3.7	4.3		2.1	1.5	2.7
Scuola elementare	famiglia completa	82.8	82.9	83.6	82.3	82.6	79.0	81.0	81.8	80.8		78.8	78.9	80.2
	fam. incompleta	13.0	14.6	13.3	14.9	14.0	18.4	16.5	15.8	15.8		17.9	17.8	16.6
	altre situazioni	4.2	2.5	3.1	2.8	3.4	2.6	2.5	2.9	3.4		3.3	3.3	3.2
Scuola media sostegno pedagogico	famiglia completa	75.8	75.3	75.4	75.0	72.2	72.1	70.5	72.0	71.3		70.9	68.5	66.9
	fam. incompleta	20.3	21.5	22.1	22.2	23.9	24.4	25.3	23.6	25.0		25.7	28.2	29.2
	altre situazioni	3.9	3.2	2.5	2.8	3.9	3.5	4.2	4.3	3.7		3.4	3.3	3.9
Scuola media corso pratico	famiglia completa			73.6	69.4	73.1	71.1	70.4	72.9	74.0		71.8	71.2	70.8
	fam. incompleta			20.2	25.6	25.3	25.7	26.5	24.9	21.2		24.3	23.3	23.0
	altre situazioni			6.2	5.0	1.6	3.2	3.1	2.2	4.8		3.9	4.5	6.2

Osservazione: I dati presentati si riferiscono solo alle popolazioni seguite dal servizio di sostegno, non è quindi possibile fare raffronti con le situazioni delle relative popolazioni totali.

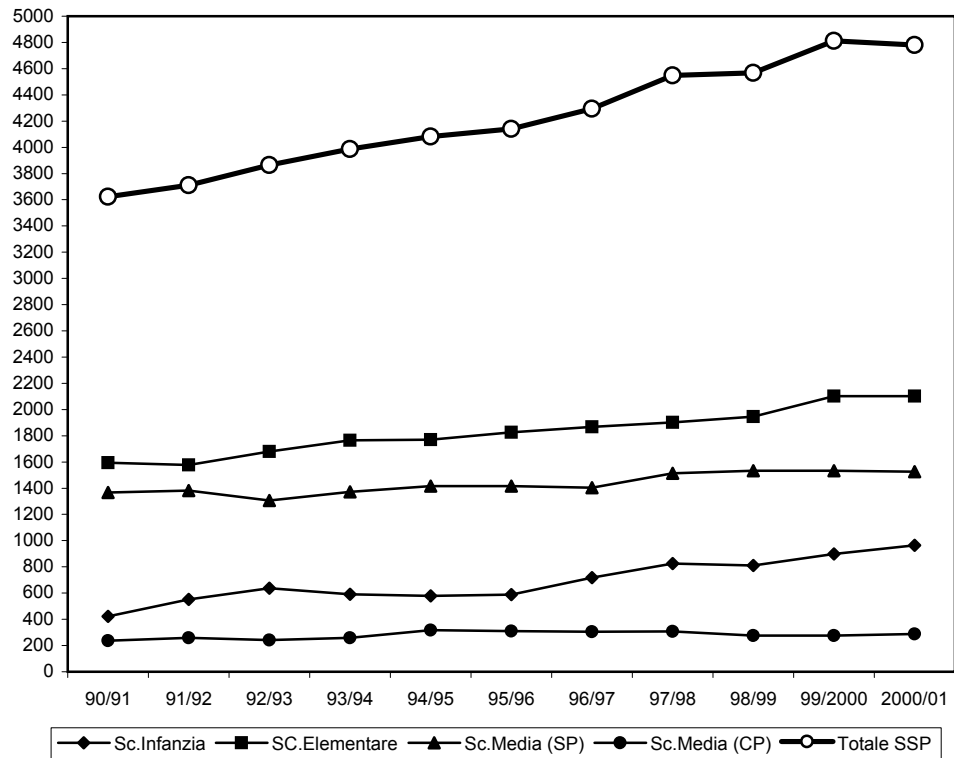
Nota: per gli anni 1999/2000 e 2000/2001 i dati relativi alle due variabili "livello socioeconomico" e "tipo di famiglia" non sono stati raccolti.

**7.**

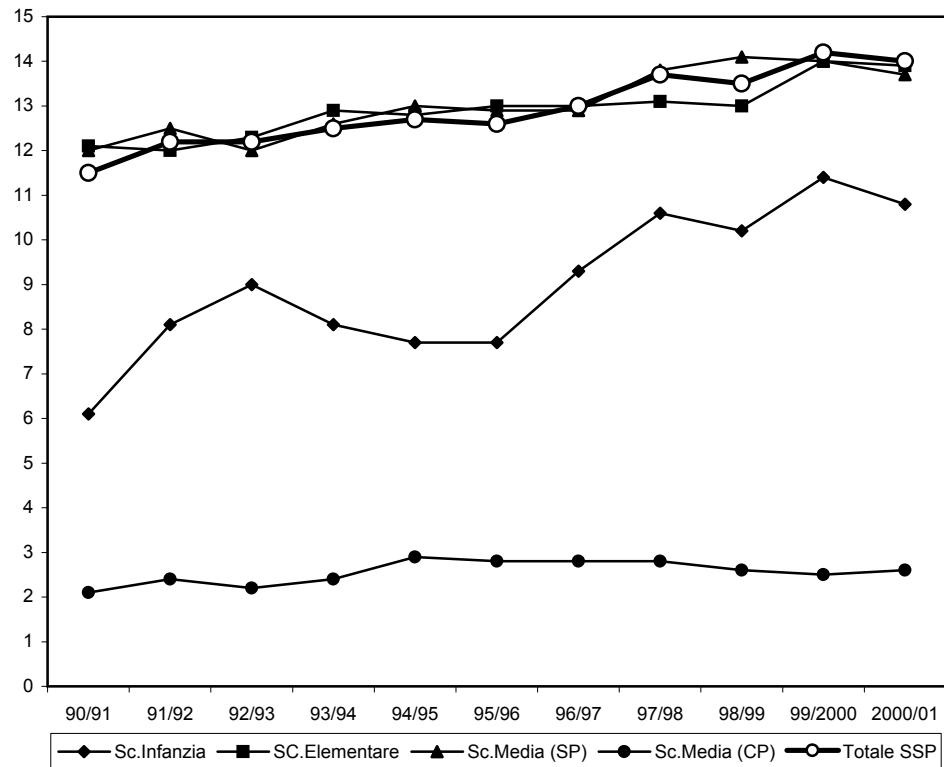
---

## **Appendice**

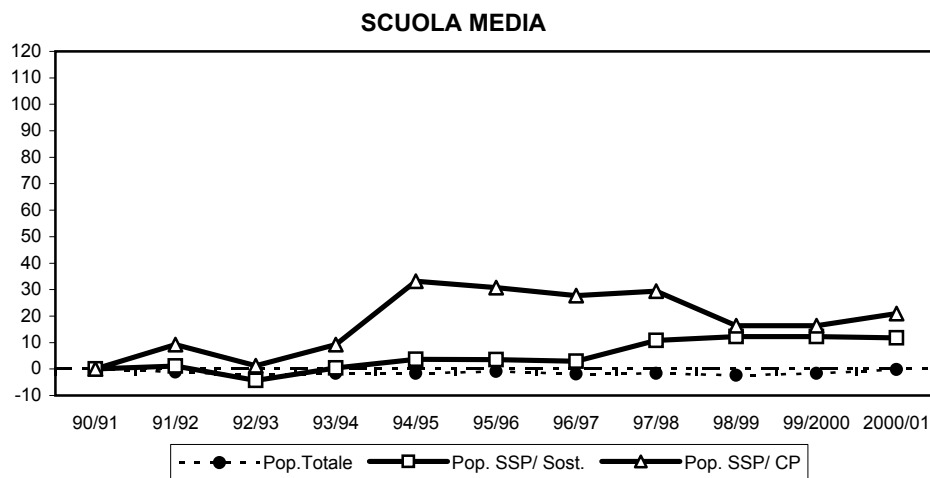
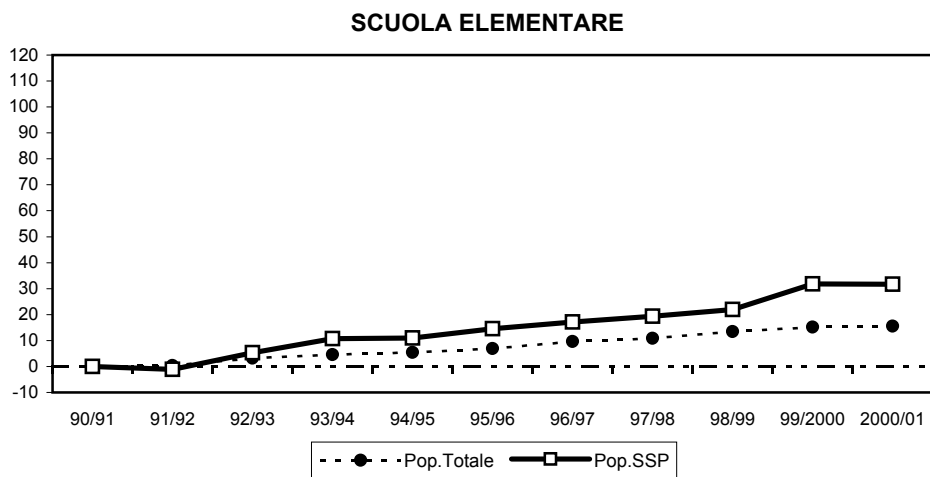
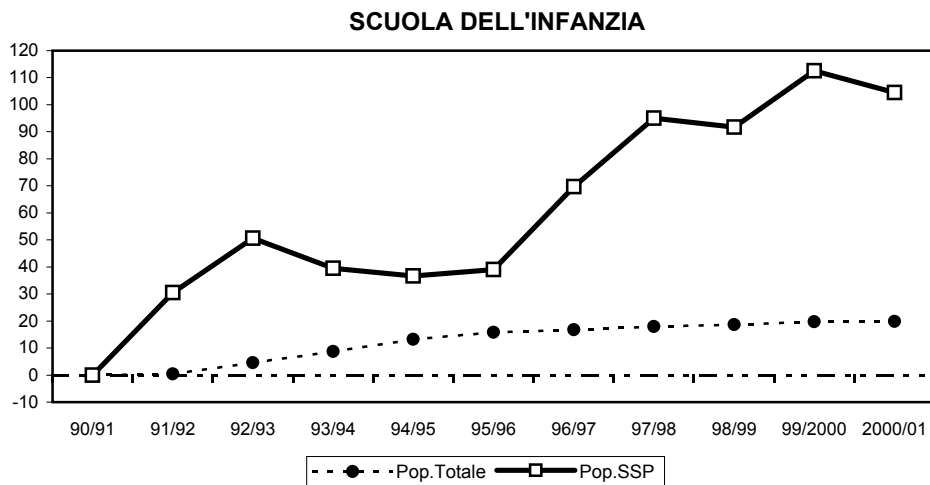
### 7.1 Allievi seguiti dal SSP: evoluzione degli effettivi tra il 1990/91 e il 2000/01



### 7.2 Allievi seguiti dal SSP: evoluzione della percentuale rispetto alle relative popolazioni totali tra il 1990/91 e il 2000/01

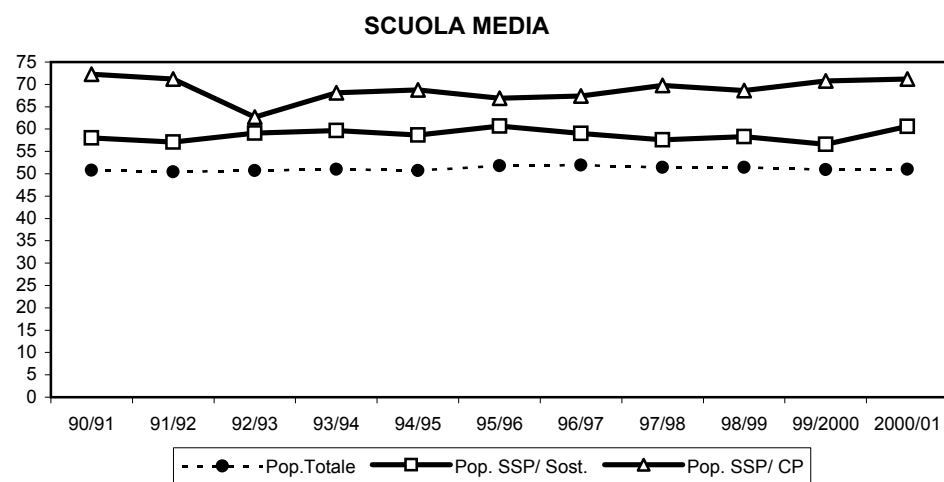
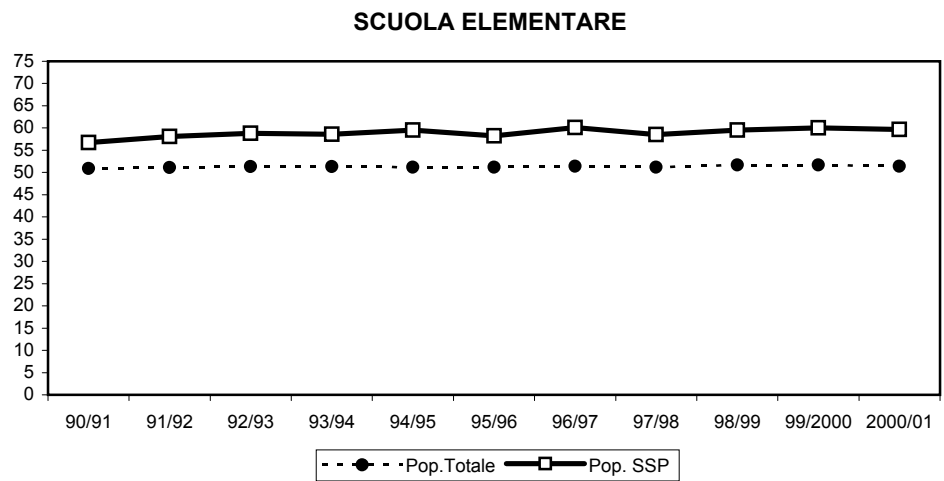
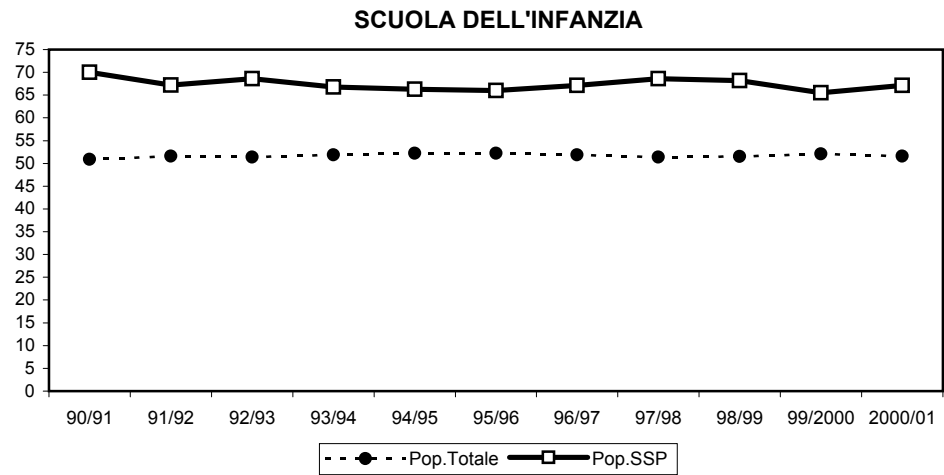


### 7.3 Evoluzione degli effettivi degli allievi seguiti tra il 1990/91 e il 2000/01 (in % rispetto alla situazione del 1990/91)

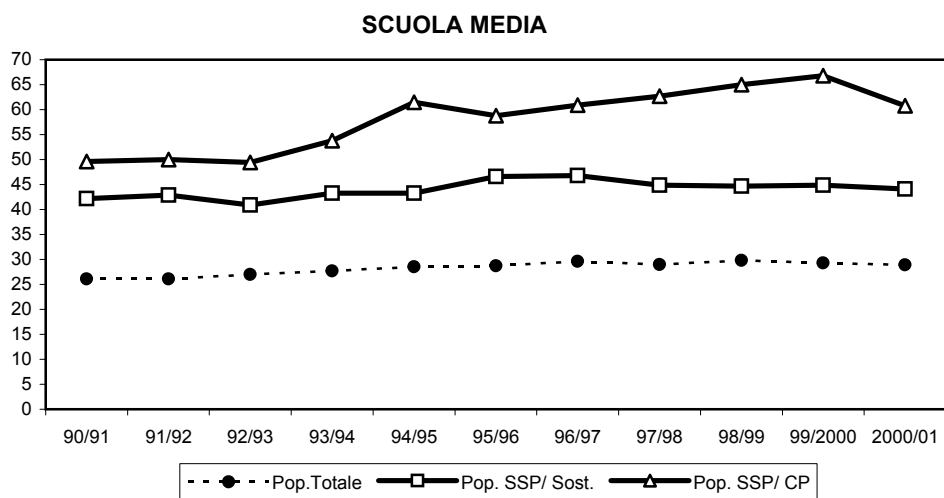
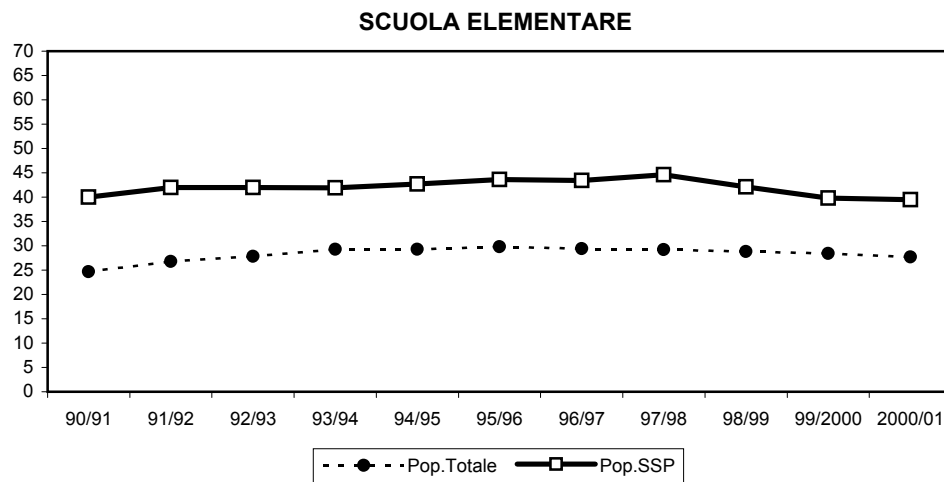
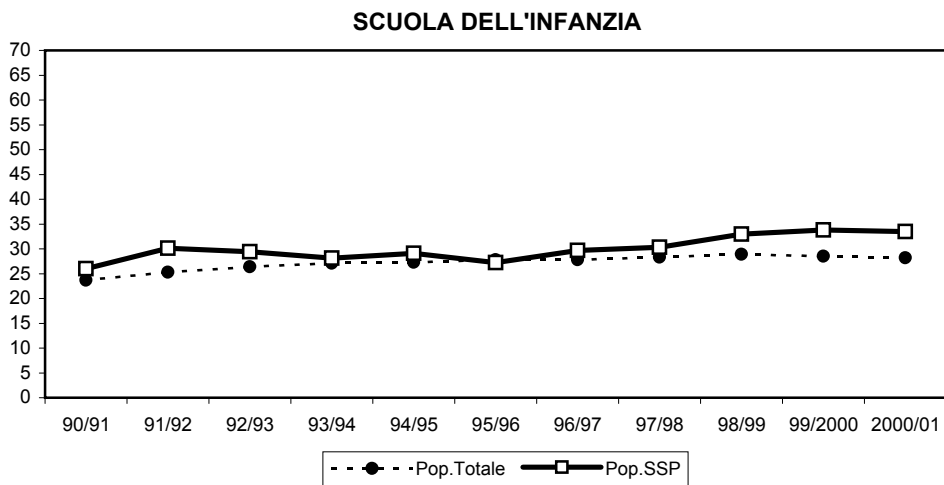


Nota: il 1990-91 è stato preso come anno di riferimento ("anno 0") rispetto al quale si sono calcolate tutte le variazioni e le relative percentuali per gli anni successivi

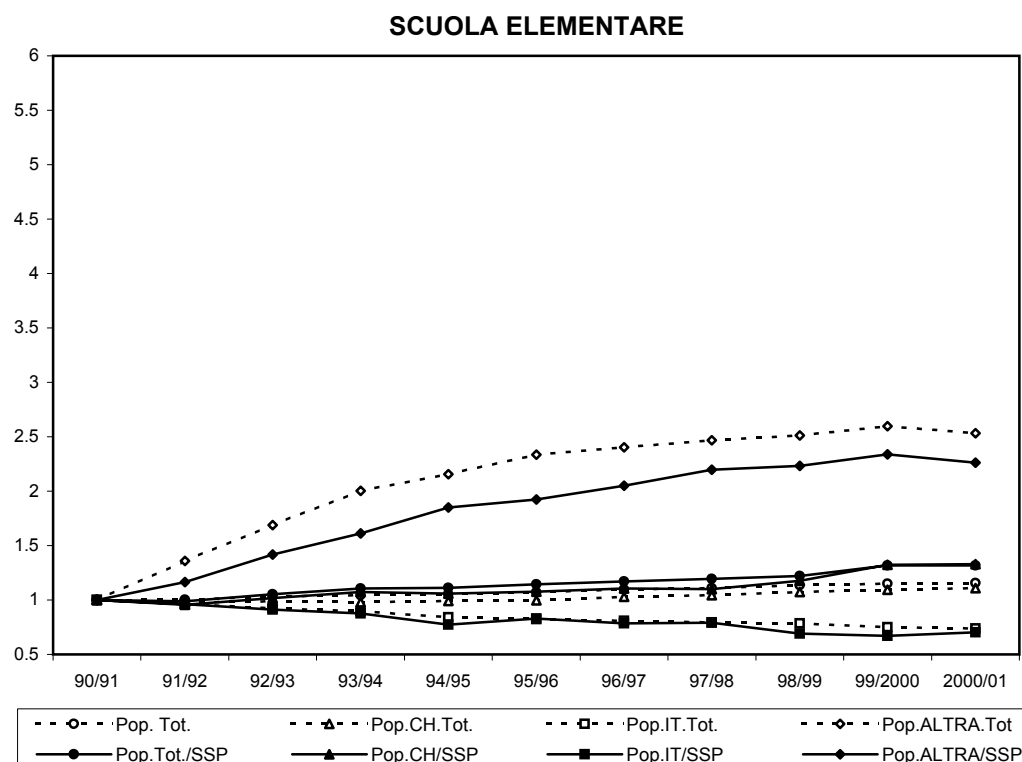
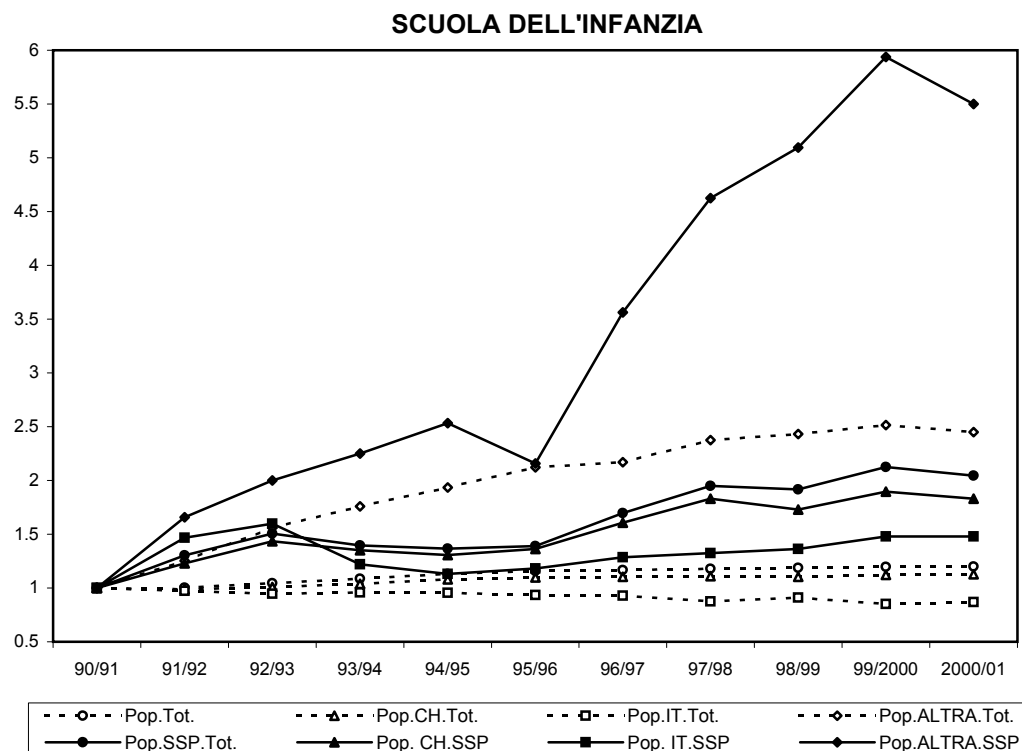
## 7.4 Sesso: evoluzione della percentuale di maschi tra il 1990/91 e il 2000/01



## 7.5 Nazionalità: evoluzione della percentuale di stranieri tra il 1990/91 e il 2000/01

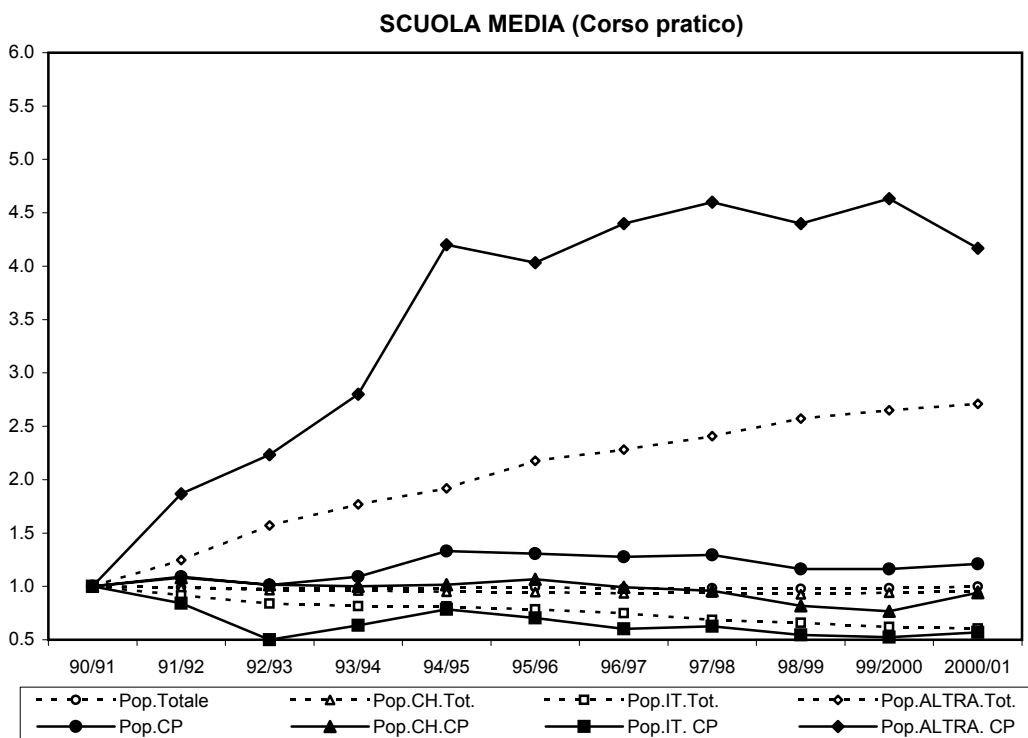
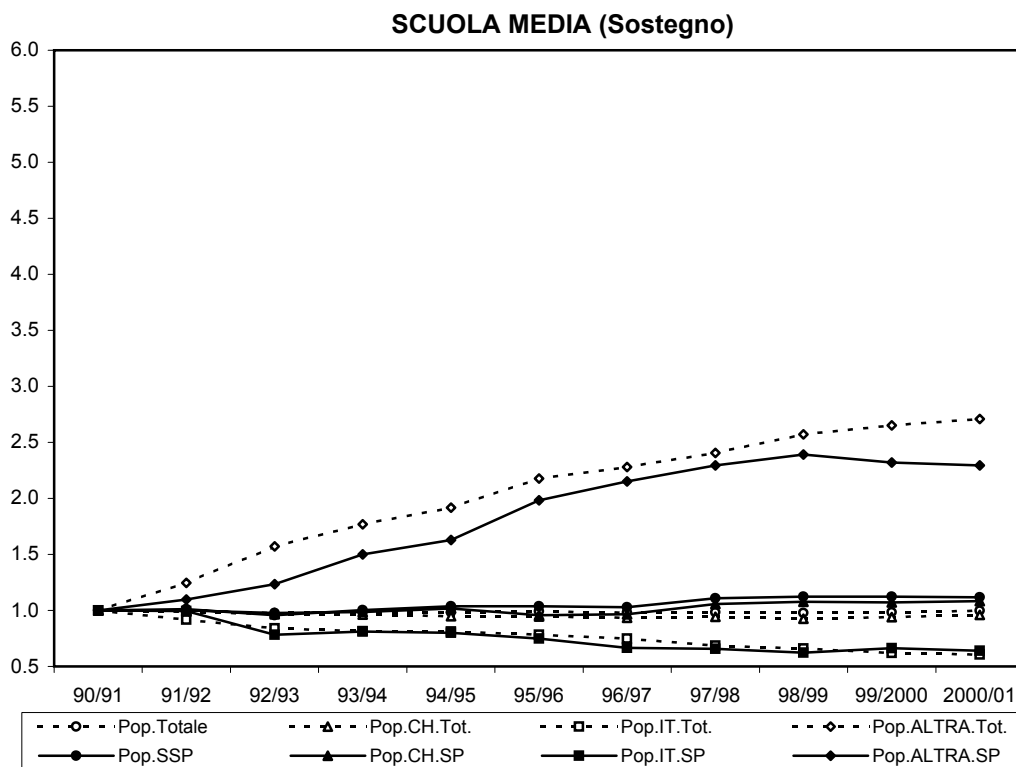


## 7.6 Nazionalità: fattore di accrescimento delle componenti tra il 1990/91 e il 2000/01 (Scuola dell'Infanzia e Scuola Elementare)



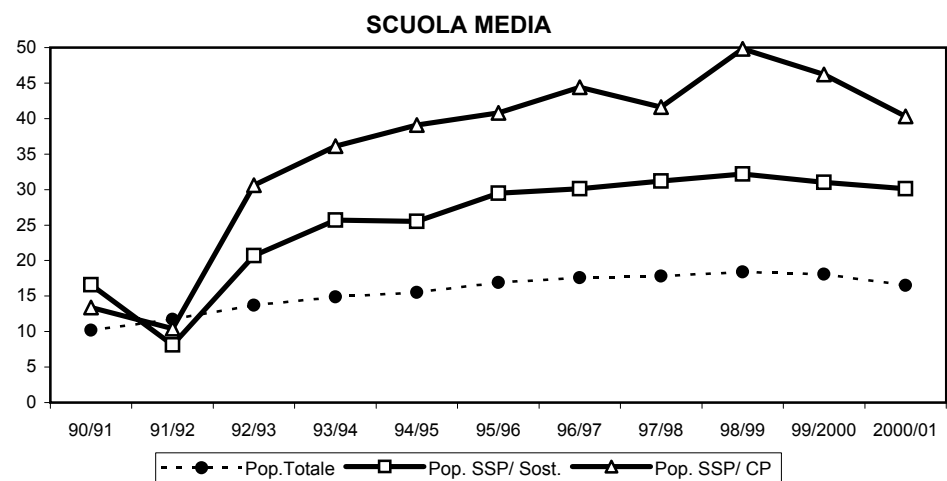
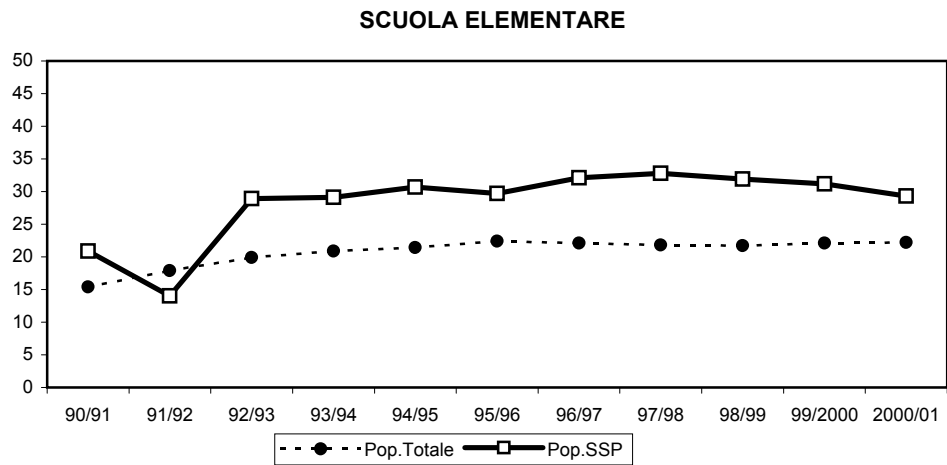
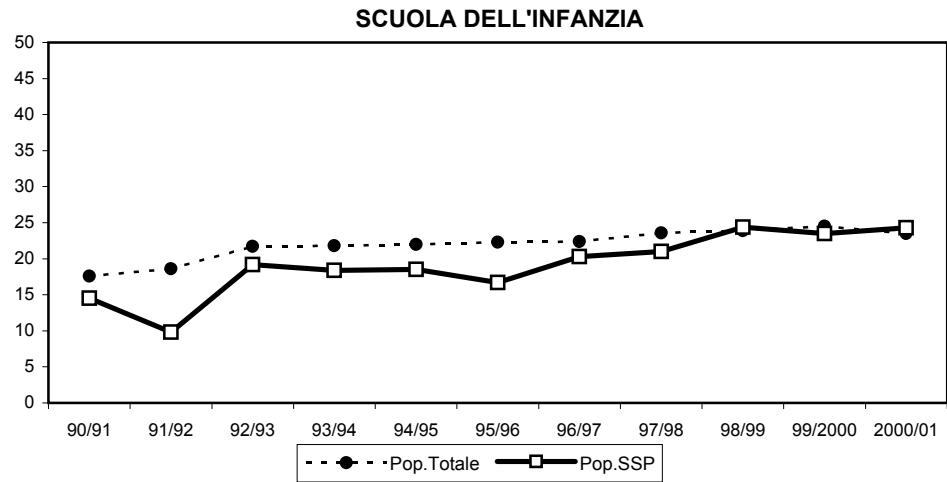
Osservazione: il fattore di accrescimento indica il numero di volte che una componente è aumentata o diminuita rispetto alla situazione iniziale (anno 1990-91). Il valore 1 della scala indica che non vi è stato nessun cambiamento, i valori tra 0,5 e 1 indicano una diminuzione e quelli >1 un aumento

### 7.7 Nazionalità: fattore di accrescimento delle componenti tra il 1990/91 e il 2000/01 (Scuola Media)

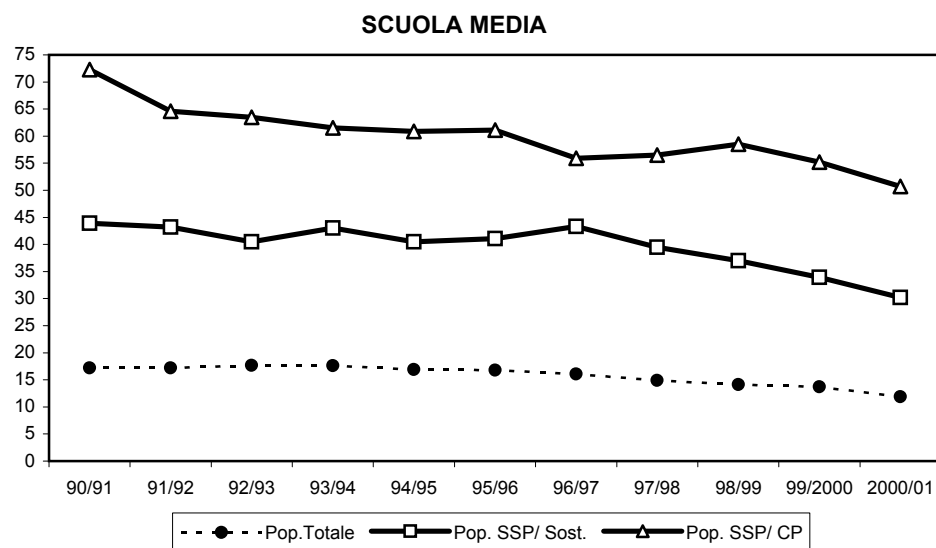
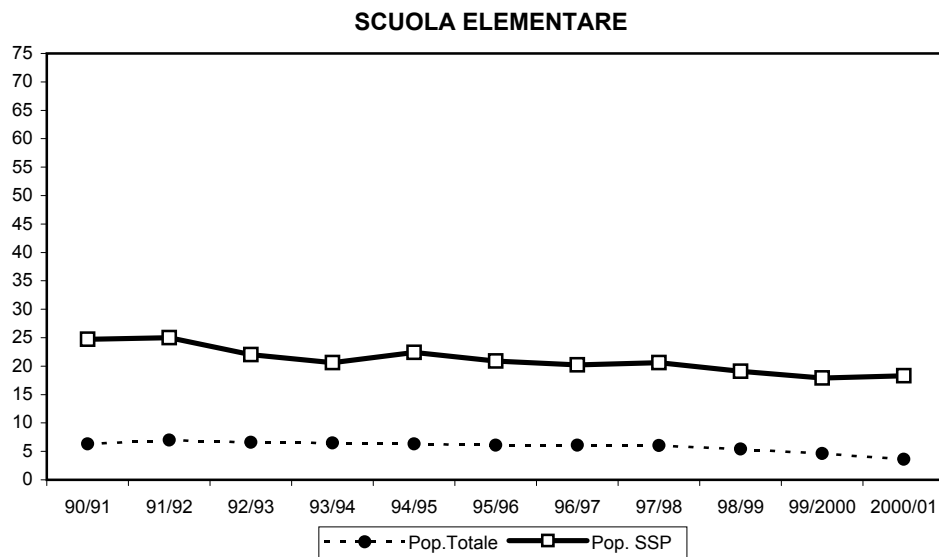




## 7.8 Lingua: evoluzione della percentuale di non italofoeni tra il 1990/91 e il 2000/01



## 7.9 Ripetizioni: evoluzione della percentuale di allievi con ripetizioni (1 o più) tra il 1990/91 e il 2000/01



**8.**

---

## **Appendice**

---

**8.1 Bibliografia****1. Atti ufficiali**

*Messaggio concernente l'istituzione del servizio di sostegno pedagogico*, Dipartimento della pubblica educazione (all'intenzione del Gran Consiglio), 13 giugno 1984

*Rapporto della Commissione speciale scolastica sul messaggio del 13 giugno 1984 concernente l'istituzione del sostegno pedagogico*, 12 novembre 1984

*Regolamento dei servizi di sostegno pedagogico*, 15 maggio 1985, in BU **85**, 184  
Titolo I Disposizioni generali comuni / Istituzione della Commissione cantonale di coordinamento  
Titolo II Servizio di sostegno pedagogico della scuola materna e delle scuole elementari  
Titolo III Servizio di sostegno pedagogico della scuola media

*Regolamento sul Corso di formazione e sulla prova di abilitazione dei docenti di sostegno pedagogico delle scuole elementari e medie*, 15 maggio 1985, in BU **86**, 67

*Regolamento dei servizi di sostegno pedagogico del 15 maggio 1985 (modifica)*, 23 giugno 1993 (Art. 3. / Costituzione di una Commissione consultiva)

*Consiglio di Stato, risoluzione N. 9540*, 10 novembre 1993 (Istituzione della Commissione consultiva dei Servizi di sostegno pedagogico)

*Dipartimento dell'istruzione e della cultura, risoluzione N. 256*, 12 novembre 1996 (Istituzione della Commissione consultiva dei Servizi di sostegno pedagogico per il periodo 1.11.1996 – 30.6.2000)

*Regolamento di applicazione della Legge sulla scuola dell'infanzia e sulla scuola elementare*, 3 luglio 1996 (Titolo IX, Capitolo IV, Art. 83: *Il docente di sostegno pedagogico esercita la sua attività diretta con gli allievi della scuola dell'infanzia e della scuola elementare*)

*Regolamento della scuola media*, 18 settembre 1996, in BU **96**, 315 (Capitolo VI, nuovo regolamento del Servizio di sostegno)

*Regolamento concernente l'onere d'insegnamento dei docenti*, 20 agosto 1997 (Art. 1, cpv. 3: *Le attività dei docenti di sostegno pedagogico e di corso pratico indicate nel Regolamento della scuola media del 18 settembre 1996 - Art. 56, cpv.2 - comportano almeno 6 ore settimanali di presenza. Questo tempo non include la partecipazione obbligatoria agli organi d'istituto*)

*Regolamento della scuola media del 18 settembre 1996 (modifica)*, 11 luglio 2000, in BU 2000, 270 (Art.64 lett.c: *Nel caso di esoneri sostituiti con la frequenza del corso pratico, la valutazione assegnata dal docente di corso pratico, se positiva, compensa l'assenza di una nota mancante*)

## 2. Documenti e pubblicazioni ufficiali

*Il recupero individualizzato. Informazioni e opinioni sulle esperienze fin qui condotte nella scuola elementare*, Gruppo dei docenti per lo studio sulla funzione del recupero individualizzato nella scuola, Viganello, maggio 1976

GIOVANNARI E., LOSA F., *Riflessioni -dati sul recupero individuale / anno scolastico 1976-77*, Scuole elementari, Locarno, marzo 1977

BENNATI-BESOZZI E., *Rapporto sull'istituzionalizzazione del servizio di sostegno pedagogico, con particolare riferimento alle scuole elementari del cantone*, USR, Bellinzona, 1979

*Recupero e sostegno nella scuola media*, Rapporto del gruppo di lavoro, giugno 1979

ARIGONI E., *Il recupero individualizzato*, USR-CISE-UES, 1977

*Il recupero individualizzato nella scuola elementare* (a cura di Arigoni E.), La Scuola, marzo 1977, Quaderno N.1

*Sperimentazione di un servizio di sostegno pedagogico durante l'anno scolastico 1979-80*, Ufficio dell'insegnamento medio - Ufficio dell'insegnamento primario - Ufficio dell'educazione prescolastica, Bellinzona, giugno 1979

*Primo bilancio sulla sperimentazione del servizio di sostegno pedagogico nel IV circondario SE*, Valutazione intermedia anno scolastico 1979-1980, SSP IV circ. SE, Lugano, luglio 1980

*Primo bilancio sulla sperimentazione del servizio di sostegno pedagogico nel VI circondario SE*, Valutazione intermedia anno scolastico 1979-1980, SSP VI circ. SE, Locarno, luglio 1980

THUERLER M. (a cura di), *Rapporto intermedio sulla sperimentazione del sostegno pedagogico nelle scuole medie* (Bilancio dell'équipe iniziale dopo 1 anno), luglio 1980

*Rapporto finale sulla sperimentazione del sostegno pedagogico nel IV circondario delle scuole elementari*, SSP IV Circ.SE, Lugano, giugno 1981

*Bilancio alla fine del secondo anno di sperimentazione del servizio di sostegno pedagogico nel VI circondario SE*, SSP VI Circ. SE, Locarno, luglio 1981

THUERLER M., *Rapporto finale sulla sperimentazione del sostegno pedagogico nella scuola media* (novembre 1979-marzo 1981), Gordola, aprile 1981

AA.VV., *Rapporto conclusivo relativo alla verifica della sperimentazione del servizio di sostegno* USR, Bellinzona, 1981

*Risultati della consultazione relativa al rapporto di verifica sulla sperimentazione del servizio di sostegno pedagogico*, Ufficio studi e ricerche, Bellinzona, 1982

---

*Il sostegno pedagogico. Una risposta all'allievo in difficoltà*, Servizio di sostegno pedagogico del IV circondario SE, Lugano, maggio 1985

*Analisi delle disposizioni del regolamento dei servizi di sostegno pedagogico – Risultati di un'inchiesta fra gli operatori interessati*, Commissione cantonale di coordinamento dei servizi di sostegno pedagogico, Bellinzona, dicembre 1986

*La sperimentazione del corso pratico nel ciclo di orientamento della scuola media* (Rapporto della Commissione di verifica), Ufficio dell'insegnamento medio – Servizio di sostegno, Bellinzona, agosto 1985

*Programmi ufficiali della scuola media. Il corso pratico* (programma approvato dal Consiglio di Stato, Ris. CdS N. 1385 del 18 marzo 1986), DIC-Ufficio dell'insegnamento medio, Bellinzona, marzo 1986

*Il corso pratico*, Servizio di sostegno pedagogico della scuola media, Bellinzona, gennaio 1987

*Il disadattamento è un problema di tutti - Le prospettive del Servizio di sostegno pedagogico nella Scuola media*, Servizio di sostegno della scuola media - Collegio dei capigruppo, novembre 1992

*Considerazioni del Servizio di sostegno pedagogico della SM in risposta al documento "Valutazione interna della Scuola media. Proposte per un programma di interventi e di iniziative"*, 21 giugno 1994

*La gestione del disadattamento scolastico nella scuola dell'infanzia e nella scuola elementare*, Uffici dell'educazione prescolastica e dell'insegnamento primario, Bellinzona, gennaio 1995

*Riorganizzazione del servizio di sostegno pedagogico nelle scuole dell'infanzia ed elementari* (Sintesi delle osservazioni degli ispettori, dei capigruppo e dei direttori), Uffici dell'educazione prescolastica e dell'insegnamento primario, Bellinzona, settembre 1996

*Novità per il corso pratico* (anno scolastico 2000/2001) Opuscolo elaborato dal Collegio dei capigruppo del Servizio di sostegno pedagogico della Scuola media, novembre 2000

*Rapporto no. 1* (all'intenzione del Dipartimento dell'Istruzione e della Cultura), Commissione consultiva dei Servizi di sostegno pedagogico, Bellinzona, settembre 1995

*Rapporto no. 2* (all'intenzione del Dipartimento dell'Istruzione e della Cultura), Commissione consultiva dei Servizi di sostegno pedagogico, Bellinzona, dicembre 1996

*Rapporto no. 3* (all'intenzione del Dipartimento dell'Istruzione e della Cultura), Commissione consultiva dei Servizi di sostegno pedagogico, Bellinzona, dicembre 1999

### **3. Altre pubblicazioni**

#### **A) Scuola ticinese**

*Sperimentazione del servizio di sostegno pedagogico* (No. 75, agosto-settembre 1979)

DELUCCHI M., *Il servizio di sostegno pedagogico nelle scuole elementari e materne* (No. 89, marzo 1981)

*Sostegno pedagogico. Verifica della sperimentazione* (No. 93, ottobre 1981)

Equipe SSP scuola media, *Il sostegno pedagogico nella scuola media* (No. 106, giugno-luglio 1983)

*Il sostegno pedagogico* (no. 114, giugno 1984)

JANNER B., SARTORI G. *Corso di formazione e di abilitazione per i docenti di sostegno pedagogico delle scuole elementari e medie* (No. 124, ottobre 1985)

MARTINONI M., *Sostegno pedagogico: strumenti di lavoro* (No. 138, giugno-luglio 1987)

*Concluso il corso di formazione e di abilitazione per i docenti di sostegno pedagogico* (No. 145, aprile-maggio 1988)

*Sostegno pedagogico: statistica allievi* (No. 156, settembre 1989)

REZZONICO F., *Panoramica su alcuni dati statistici relativi agli allievi che hanno frequentato il corso pratico durante l'anno scolastico 1989-90* (No. 174, dicembre 1991)

DELCO M.L., *Scuola dell'infanzia e bisogni in relazione al Servizio di sostegno pedagogico: sperimentata una nuova figura* (No. 178, giugno 1992)

PERRENOUD P., *Dal sostegno pedagogico a una vera differenziazione dell'insegnamento: evoluzione o rottura?* (No. 180, settembre 1992)

MAGRINI T., *La comunicazione delle difficoltà scolastiche alla famiglia* (No. 184, marzo 1993)

DOZIO E., *Allievi deboli e immagine di sé* (No. 190, dicembre 1993)

MOSSI G., *Abitudini linguistiche degli allievi e disadattamento scolastico* (No. 198, gennaio-febbraio 1995)

MOSSI G., *Il disadattamento scolastico attraverso i numeri: dieci anni di statistica dei Servizi di sostegno pedagogico* (No. 207, aprile-maggio 1996)

RIGHENZI S., *Vent'anni di sostegno pedagogico nelle scuole ticinesi* (No. 229, giugno 1999)

---

MARTINONI M., *La fila e il cerchio: vent'anni dopo* (No. 233, gennaio-febbraio 2000 / Relazione tenuta nell'ambito del 20° dei Servizi di sostegno pedagogico)

### **B) Rivista del Servizio di sostegno pedagogico della Scuola media**

DOZIO E., *L'inevitabile ventaglio*, monografia, marzo 1990

AA.VV., *Documenti (SSP 1980-1990: l'esperienza del Servizio attraverso i documenti)*, Numero 9, dicembre 1992

*Atti del convegno "Errare humanum est"* (Lugano 21-22 agosto 1997), Numero 15, novembre 1997

*Atti del convegno "Quali risposte all'allievo in difficoltà?"* (Bellinzona 28-29 maggio 1999) Numero 18, gennaio 2000

**Nota:** la pubblicazione della Rivista del SSP della Scuola media è iniziata nel marzo 1987 e a tuttora sono stati pubblicati 18 numeri

### **C) Pubblicazioni dell'Ufficio studi e ricerche (USR-DIC)**

REZZONICO F., *Sperimentazione di una nuova funzione all'interno del Servizio di sostegno pedagogico delle scuole elementari e materne - Elementi di valutazione*, USR, Bellinzona, settembre 1991 (USR 91.04)

MINOGGIO W., *Le rappresentazioni sociali del disadattamento scolastico. Opinioni dominanti delle principali componenti scolastiche nei confronti dei servizi di sostegno pedagogico*, USR, Bellinzona, 1991 (USR 91.09)

MINOGGIO W., GEROSA B., *Diffusione di una ricerca sul disadattamento scolastico in Ticino: ricadute sulle rappresentazioni sociali*, USR, Bellinzona, settembre 1994

MINOGGIO W., WOHLGEMUTH A., *Le difficoltà scolastiche attraverso i colloqui tra rappresentanti istituzionali e genitori*, USR, Bellinzona, 1997

MINOGGIO W., *Ricostruzione del percorso scolastico di allievi in difficoltà mediante l'analisi degli incontri tra scuola e famiglia*, USR, Bellinzona, 1998

### **D) Pubblicazioni del Centro didattico cantonale (CDC)**

AA.VV., *Comportamenti difficili a scuola*, Quaderni per l'insegnamento / Atti, Servizio di sostegno pedagogico della scuola dell'infanzia e elementare – Centro didattico cantonale  
(ISBN 88-86486-02-2)

DOZIO E., ARRIGO O., *Insegnamento metacognitivo con l'adolescente in difficoltà scolastica*, Quaderni per l'insegnamento / Atti, Servizio di sostegno pedagogico della scuola media - Istituto svizzero di pedagogia per la formazione professionale - Centro didattico cantonale  
(ISBN 88-86486-36-7)



**E) Pubblicazioni di altri enti**

TAMAGNI K., *Etudes des répercussions psychologiques de la sélection scolaire sur l'image de soi et du style causal des élèves*, Tesi di laurea, Università di Friburgo, 1983

DEL NOTARO L., *Analyse des fiches de signalement des élèves en difficultés à l'école primaire du Canton Tessin*, Rapporto PNR 33, n.4, Ginevra: Facoltà di Psicologia e delle Scienze dell'Educazione, 1997

AA.VV., *Représentation des difficultés d'apprentissage, collaboration et gestion des rôles dans les équipes pluridisciplinaires*, Rapporto PNR 33, n.2, Ginevra: Facoltà di Psicologia e delle Scienze dell'Educazione, 1998

DOZIO E., *Evoluzione della politica scolastica sull'insuccesso e il disadattamento: il caso del Canton Ticino*; in *Rivista svizzera di scienze dell'educazione*, No 2, 2001

Giorgio Mossi  
Barbara Rigoni-Ancona

Dati statistici relativi agli allievi  
seguiti dai servizi  
di sostegno pedagogico 2000/2001

Documenti  
di statistica

Ufficio  
studi e ricerche  
02.02

Prezzo: fr. 10.–

