

# Modificazioni di legge

**Legge che modifica gli art. 10, 11, 43, e 214 della legge della scuola del 29 maggio 1958 e gli art. 38 e 39 della legge sull'ordinamento degli impiegati dello Stato e dei docenti del 5 novembre 1954 (del 27 giugno 1977)**

**Art. 1** La legge della scuola del 29 maggio 1958 è modificata come segue:

1. L'art. 10 è abrogato e sostituito dal seguente:

### Anno scolastico

#### a) durata

**Art. 10** La durata dell'anno scolastico, per tutti gli ordini di scuola, è di 36 settimane e mezzo effettive; l'apertura dell'anno scolastico ha luogo all'inizio di settembre e la chiusura verso la metà di giugno.

Nelle scuole d'arti e mestieri l'insegnamento della cultura, delle conoscenze professionali e del disegno segue il calendario scolastico generale. Le lezioni di lavoro terminano invece il 30 giugno.

La durata dell'anno scolastico delle Scuole e delle classi speciali è stabilita dal Dipartimento tenendo presente il calendario scolastico generale e le esigenze particolari degli allievi e degli istituti.

#### b) settimana corta

L'insegnamento in tutti gli ordini e gradi di Scuola è distribuito sull'arco di cinque giorni settimanali, dal lunedì al venerdì. L'orario giornaliero è fissato dal Dipartimento.

Tutte le scuole restano chiuse nella giornata di sabato.

I Comuni sono autorizzati a istituire servizi parascolastici nella giornata di sabato, come all'art. 111 della presente legge.

Tutte le Scuole dell'obbligo (scuole elementari, scuole speciali e scuole del settore medio) hanno inoltre vacanza il mercoledì pomeriggio. Per ragioni logistiche od organizzative la vacanza del mercoledì pomeriggio può essere spostata al martedì pomeriggio o al giovedì pomeriggio.

#### c) esami finali

Gli esami finali delle Scuole secondarie e professionali hanno luogo dopo la fine dell'anno scolastico.

2. L'art. 11 è abrogato e sostituito dal seguente:

### Calendario scolastico

**Art. 11** Il Dipartimento stabilisce il calendario annuale per tutti gli ordini e gradi di scuola, e cioè l'inizio e la fine dell'anno scolastico e i periodi di vacanza.

3. L'art. 43 è abrogato e sostituito dal seguente:

### Orario settimanale

**Art. 43** L'orario settimanale per le Scuole elementari è di 26 ore e 10 minuti effettive, comprese le ricreazioni; per le Scuole maggiori di 29,5 ore effettive, comprese le ricreazioni, ripartite in 33 ore-lezioni.

Per le Scuole di avviamento e per quelle di economia familiare l'orario settimanale è di 33/34 ore-lezioni. Ogni ora-lezione ha la durata di 50 minuti.

L'orario settimanale per le prime due classi delle Scuole elementari può essere ridotto, a giudizio del Dipartimento, per particolari ragioni di ordine organizzativo o geografico, tenendo conto tuttavia delle esigenze pedagogiche.

4. L'art. 214 è abrogato.

**Art. 2** La legge sull'ordinamento degli impiegati dello Stato e dei docenti del 5 novembre 1954 è modificata come segue:

1. L'art. 38 è abrogato e sostituito dal seguente:

### Orario settimanale

**Art. 38** L'orario settimanale di insegnamento dei docenti è stabilito come segue:

a) per le docenti delle Scuole materne con refezione 35 ore; per le docenti delle Scuole materne senza refezione 26 ore e 10 minuti;

b) per i docenti titolari di Scuola elementare 26 ore e 10 minuti, ricreazioni comprese;

1. per i docenti titolari di Scuola speciale vale l'orario della Scuola elementare o quello delle corrispondenti classi terminali delle Scuole medie obbligatorie;

2. per i docenti speciali delle Scuole elementari e delle Scuole speciali 26 ore e 10 minuti, da ripartire in 32 lezioni;

c) per i docenti di Scuola maggiore 29,5 ore, suddivise in 33 ore-lezioni nelle quali sono comprese almeno 7 ore-lezioni di assistenza alle materie speciali;

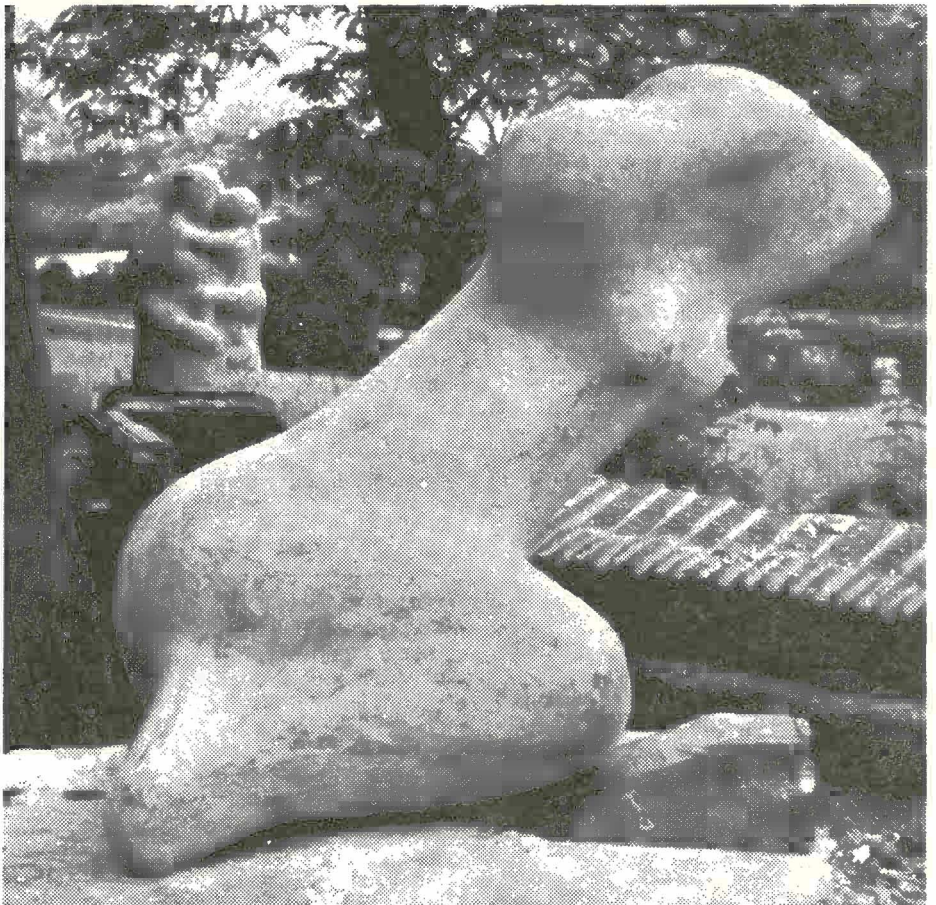
d) per le docenti di economia familiare 33-34 ore-lezioni nelle quali sono comprese almeno 3-4 ore-lezioni di assistenza alle materie speciali;

1. per i docenti speciali delle Scuole maggiori, delle Scuole d'avviamento e delle Scuole di economia familiare 29,5 ore ripartite in 30 ore-lezioni;

e) per i docenti delle Scuole medie, dei Ginnasi, dei corsi preparatori alla magistrale e per quelli di materie teoriche delle Scuole d'arti e mestieri, aventi oneri di correzione di compiti o cure di laboratori, 24 ore-lezioni, se esenti da tali oneri 29 ore-lezioni;

f) per i docenti delle Scuole medie superiori aventi oneri di correzione di compiti o

Giovanni Genocchi — Figura femminile, marmo; La paura, calcare.  
(Da «Lugano, Sculture nella città»).



cure di laboratori, 23 ore-lezioni, se esenti da tali oneri 28 ore-lezioni;

g) per i docenti di cultura e di conoscenze professionali dei corsi per apprendisti e delle Scuole di avviamento 27 ore-lezioni;

h) 1. per i docenti di disegno delle Scuole d'arti e mestieri 29 ore-lezioni;

2. per i docenti di disegno dei corsi per apprendisti e delle Scuole di avviamento 30 ore-lezioni;

3. per i docenti di conoscenze professionali-disegno del CSIA 27 ore-lezioni;

i) per i capi laboratorio e i docenti di lavoro delle Scuole professionali 40 ore-lezioni.

Per i capi laboratorio e i docenti di lavoro dei corsi delle Scuole di avviamento, 39 ore-lezioni.

La durata di un'ora-lezione, per ogni ordine e grado di scuola, è di 50 minuti.

Ai docenti delle Scuole secondarie, d'avviamento e professionali è concesso lo sgravio di un'ora-lezione dall'orario settimanale d'insegnamento per l'esercizio della funzione di docente di classe.

I docenti di ogni ordine e grado di Scuola devono essere a disposizione della direzione o degli ispettorati una settimana prima dell'inizio dell'anno scolastico per riunioni, corsi di formazione e di aggiornamento e organizzazione del lavoro scolastico.

I docenti di ogni ordine e grado di Scuola possono essere chiamati a frequentare i corsi obbligatori di perfezionamento previsti dalla legislazione scolastica durante un massimo di 10 mezze giornate di vacanza nel corso dell'anno scolastico.

2. L'art. 39 è così modificato:

#### Supplenze

**Art. 39** Entro i limiti orari di cui all'articolo precedente i docenti sono tenuti a dare lezioni nelle loro materie o in materie affini anche in altre scuole dello Stato e a supplire i loro colleghi assenti. Essi sono inoltre tenuti a supplire gratuitamente i loro colleghi per un massimo di 3 ore settimanali.

**Art. 3** Trascorsi i termini per l'esercizio del diritto di referendum, la presente legge è pubblicata nel Bollettino ufficiale delle leggi e degli atti esecutivi ed entra in vigore il 15 agosto 1977.

\* \* \*

### Calendario scolastico 1977-78

Il calendario scolastico 1977-78 è così stabilito:

1. Tutte le scuole si riaprono lunedì 5 settembre 1977.

2. Tutte le scuole restano chiuse:

a) nei giorni di sabato (art. 10 Legge della scuola);

b) da sabato 29 ottobre a mercoledì 2 novembre 1977 compresi;

c) da sabato 24 dicembre 1977 a venerdì 6 gennaio 1978 compresi;

d) da sabato 4 febbraio a venerdì 10 febbraio 1978 compresi;

e) da venerdì 24 marzo a venerdì 31 marzo 1978 compresi.

3. Tutte le scuole chiudono venerdì 16 giugno 1978.

4. Gli esami delle scuole secondarie e professionali avranno luogo dopo la fine dell'anno scolastico (art. 10 Legge della scuola) con inizio il 19 giugno 1978.

5. Le scuole d'arti e mestieri e di perfezionamento del CSIA terminano i loro corsi venerdì 30 giugno 1978.

6. Per le scuole speciali vale in linea di massima il presente calendario. Casi particolari, in relazione con le esigenze specifiche dei singoli istituti, saranno decisi dal Dipartimento volta per volta.

7. I docenti di ogni ordine e grado di scuola devono essere a disposizione della direzione o degli ispettorati dal 29 agosto per riunioni, corsi di formazione e di aggiornamento e organizzazione del lavoro scolastico.

Inoltre essi possono essere chiamati a frequentare i corsi obbligatori di perfezionamento previsti dalla legislazione scolastica durante un massimo di 10 mezze giornate di vacanza nel corso dell'anno scolastico (art. 38 Legge organica).

\* \* \*

### 1. Orario settimanale e giornaliero per le scuole materne

1. L'orario giornaliero delle scuole materne è così stabilito:

1.1 nelle scuole materne con refezione, dalle 08.45 alle 15.45;

1.2 nelle scuole materne senza refezione, dalle 08.45 alle 11.30 e dalle 13.30 alle 16.00.

2. Per necessità d'ordine pratico, su istanza dei Municipi o delle Commissioni amministrative, l'orario giornaliero delle scuole materne può subire modificazioni con il consenso del Dipartimento della pubblica educazione, sentito il parere dell'Ispettrice cantonale.

### 2. Orario settimanale e giornaliero per le scuole elementari

1. L'attività settimanale di una scuola elementare, distribuita in 26 ore e 10 minuti, è suddivisa in 32 unità didattiche.

2. Ogni unità didattica ha la durata di 45 minuti.

3. Sull'arco della settimana di scuola, comprendente i giorni di lunedì, martedì, mercoledì (mattino), giovedì e venerdì, le unità didattiche sono così ripartite:

4. Nelle classi in cui si insegna il francese, a questa materia vengono destinate le seguenti unità didattiche:

I ciclo	II ciclo
1 1/2 unità	2 1/2 unità

Per queste classi l'orario settimanale subisce le seguenti modificazioni:

	I ciclo	II ciclo
Lingua italiana	10 unità	7 1/2 unità
Aritmetica e geometria	7 1/2 unità	8 unità
Lavoro manuale e bella scrittura		4 unità

5. Nel caso in cui, per le classi del I ciclo, è applicato l'ultimo capoverso dell'art. 43 della Legge della scuola, l'orario settimanale, di 25 ore, comprende 30 unità didattiche.

6. L'orario giornaliero di una scuola elementare è così stabilito:

<b>Mattino:</b>	08.30 / 11.45
I lezione	08.30 / 09.15
II lezione	09.15 / 10.00
Ricreazione	10.00 / 10.15

III lezione	10.15 / 11.00
IV lezione	11.00 / 11.45

<b>Pomeriggio:</b>	13.30 / 16.00
I lezione	13.30 / 14.15
II lezione	14.15 / 15.00

Ricreazione	15.00 / 15.10
III lezione	15.10 / 16.00

7. Per necessità d'ordine pratico o in applicazione dell'art. 43 della LS per le classi del I ciclo, l'inizio e la fine delle lezioni del mattino e del pomeriggio possono subire modificazioni.

### 3. Orario settimanale delle scuole maggiori cantonali

1. A partire dall'anno scolastico 1977/78 nelle scuole maggiori cantonali è introdotto il seguente orario settimanale:

Materie	Ore-lezioni
Italiano	7
Aritmetica e geometria	6
Francese	4
Geografia	2
Storia e civica	2
Scienze	3
Disegno	2
Lavoro manuale/femminile	2/2
Canto	1
Ginnastica	3
Religione	1
<b>Totale</b>	<b>33</b>

### Materie d'insegnamento

	I ciclo		II ciclo	
	M unità	F unità	M unità	F unità
Istruzione religiosa	1	1	1	1
Corpo umano e cure igieniche	1	1	1	1
Giochi e ginnastica	3	3	3	3
Lavoro manuale, disegno, bella scrittura	7	5	5	3
Lavoro femminile	—	2	—	2
Lingua italiana	11	11	8 1/2	8 1/2
Canto	1	1	1	1
Conoscenze scientifiche	—	—	2	2
Geografia e storia	—	—	2	2
Aritmetica e geometria	8	8	8 1/2	8 1/2
<b>Totale</b>	<b>32 (30)*</b>	<b>32 (30)*</b>	<b>32</b>	<b>32</b>

#### 4. Orario settimanale d'insegnamento delle scuole di avviamento professionale e commerciale del Cantone

1. Nelle scuole di avviamento professionale e commerciale sono introdotti, a partire dall'anno scolastico 1977/78, i seguenti orari settimanali:

##### 1.1 Avviamento professionale

Materie	Ore-lezioni	
	Maschi	Femmine
Italiano	3	3
Francese	2	2
Aritmetica e geometria	3	3
Conoscenze commerciali	1	1
Geografia	1	1
Storia e civica	2	2
Scienze	2	2
Conoscenze professionali	2	2
Disegno	6	2
Esercitazioni pratiche	6	4
Ginnastica	2	2
Cucito	—	2
Economia familiare	—	4
Informazione professionale	1	1
Materie opzionali	2	2
Religione	1	1
<b>Totale</b>	<b>34</b>	<b>34</b>

##### Materie opzionali

Dattilografia  
Tedesco  
Economia familiare (solo per i maschi)  
Arti decorative

Il mancato insegnamento di una materia opzionale dovuto a ragioni contingenti particolari dovrà essere compensato con un'ora supplementare di scienze o un'ora supplementare di italiano o disegno.

##### 1.2 Avviamento commerciale

Materie	Ore-lezioni	
	Maschi	Femmine
Italiano	5	5
Francese	4	4
Tedesco	4	4
Aritmetica e geometria	4	4
Geografia e conoscenze commerciali	2	2
Storia e civica	2	2
Scienze	2	—
Dattilografia	2	2
Disegno	2	—
Ginnastica	2	2
Cucito	—	2
Economia familiare	—	4
Informazione professionale	1	1
Materie opzionali	2/3	1
Religione	1	1
<b>Totale</b>	<b>33/34</b>	<b>34</b>

##### Materie opzionali

Stenografia  
Economia familiare (solo per i maschi)  
Scienze (solo per le femmine)  
Disegno (solo per le femmine)  
Educazione tecnologica (solo per i maschi)  
Corsi di recupero e approfondimento.

Il mancato insegnamento di una materia opzionale dovuto a ragioni contingenti particolari dovrà essere compensato con l'aggiunta di un'ora supplementare di italiano, aritmetica e geometria, tedesco.

#### 5. Orario settimanale d'insegnamento delle scuole di economia familiare

1. A partire dall'anno scolastico 1977/78 nella scuola di economia familiare è introdotto il seguente orario settimanale:

Materie	Ore-lezioni
Italiano	3
Francese	2
Aritmetica e contabilità	3
Storia e civica	1
Igiene	1
Puericultura	2
Alimentazione	3
Cucina	6
Lavoro femminile	4
Economia domestica	4
Giardinaggio	1
Ginnastica	2/3
Religione	1
<b>Totale</b>	<b>33/34</b>

#### 6. Orario settimanale d'insegnamento dei ginnasi cantonali

1. A partire dall'anno scolastico 1977/78 nei ginnasi cantonali è introdotto il seguente orario settimanale:

##### Prima classe e corso scientifico (tra parentesi le ore-lezioni di recupero)

Materia	Classi				
	I	II	III	IV	V
Italiano	5 (1)	5 (1)	5 (1)	5	6
Francese	4	4 (1)	4 (1)	3 (1)	3 (1)
Tedesco	—	—	—	4 (1)	4
Inglese	—	—	—	2	3
Storia	2	2	2	3	2
Geografia	2	2	2	2	2
Matematica	4 (1)	5 (1)	4 (1)	4	4 (1)
Scienze	3	3	3	3	3
Educazione artistica	2	2	2	2	2
Lavoro femminile/manuale	2	2	2	—	—
Educazione fisica	3	3	3	3	3
Educazione musicale	2	2	1	1	—
Opzioni*	—	—	—	(2)	(2)
Religione	(1)	(1)	(1)	(1)	(1)
<b>Totale</b>	<b>30 (2)</b>	<b>31 (3)</b>	<b>29 (3)</b>	<b>33 (2)</b>	<b>32 (2)**</b>

##### Corso letterario

Materie	Classi			
	II	III	IV	V
Italiano	5	5	4	5
Latino	4	4 (1)	4 (1)	5
Greco	—	—	2	3
Inglese	—	—	2	3
Francese	3 (1)	4	3	3
Tedesco	—	—	4	4
Storia	2	2	3	2
Geografia	2	2	2	2
Matematica	4 (1)	4	4	4 (1)
Scienze	3	3	3	3
Educazione artistica	2	2	1	1
Lavoro femminile/manuale	1	2	—	—
Educazione fisica	3	3	3***	3***
Educazione musicale	2	1	1	—
Opzioni*	—	—	2*	2*
Religione	(1)	(1)	(1)	(1)
<b>Totale</b>	<b>32 (2)</b>	<b>33 (1)</b>	<b>35 (1)</b>	<b>35 (1)**</b>

\* Gli allievi che seguono il corso d'inglese o/e di greco non sono obbligati a scegliere una materia opzionale;

\*\* 36 (1) per gli allievi che seguono il corso d'inglese o/e greco;

\*\*\* la terza ora si svolgerà in 9 pomeriggi obbligatori, di 4 lezioni ciascuno.

#### 7. Orario settimanale d'insegnamento delle due classi di scuola media

(ciclo d'osservazione)

1. A partire dall'anno scolastico 1977/78 il piano di studio per le due classi del ciclo d'osservazione è il seguente:

Materie	Ore-lezioni
Italiano	5
Francese	4
Matematica	5
Scienze naturali	3
Storia e geografia	4
Educazione visiva	3
Educazione musicale	2
Educazione fisica	3
Educazione tecnica	1
Religione	1
<b>Totale</b>	<b>31</b>

Ogni classe ha a disposizione tre ore settimanali da destinare a:

- lezioni complementari per allievi con difficoltà scolastiche;
- materie facoltative;
- attività di ricerca e di arricchimento liberamente scelte dagli allievi.