



# Migrazione e Procedura d'asilo



# “CHI SONO QUESTI STRANIERI ?”

## ***MIGRAZIONE:***

spostarsi dal luogo originario in cerca di un altro luogo dove vivere.



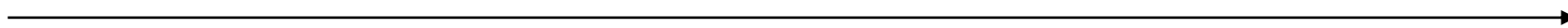
### **Emigrazione:**

è il fenomeno sociale che porta un gruppo di persone a lasciare il proprio luogo d'origine.  
*(punto di vista del Paese d'origine)*



### **Immigrazione:**

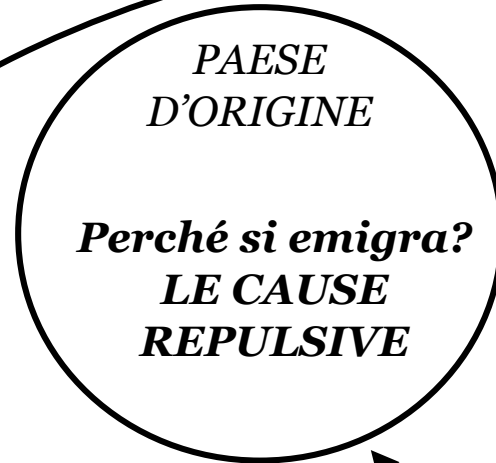
è il fenomeno sociale che porta un gruppo di persone straniere a vivere in un nuovo luogo.  
*(punto di vista del Paese d'arrivo)*



***PERCORSO o PROCESSO MIGRATORIO***



# LA MIGRAZIONE





# *Perché ??? – le cause repulsive*

## - Politiche

Guerre, persecuzioni, deportazioni, ecc.

## - Socioeconomiche

Miseria, disoccupazione, analfabetismo, ecc.

## - Familiari

Ricongiungimenti familiari, matrimoni misti, ecc.



# ***Perché ??? – le cause attrattive***

## **Cosa si aspetta l'emigrante?**

### **- Politiche**

Asilo politico, protezione, rispetto dei diritti umani, ecc.

### **- Socioeconomiche**

Benessere, lavoro, formazione, consumi, ecc.

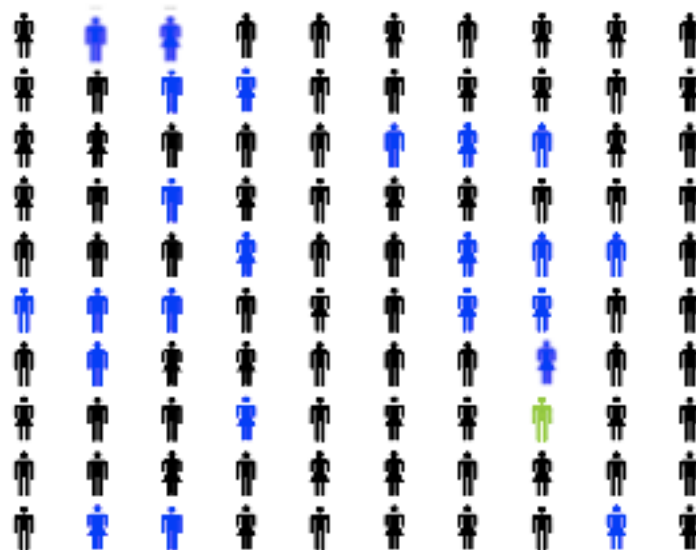
### **- Familiari**

Vivere con marito/moglie, crescere una famiglia.

# STRANIERI IN SVIZZERA

**Quante sono le  
persone nell'ambito  
dell'asilo in Svizzera?**

121'402 persone  
= 1% della popolazione svizzera



**Quanti sono gli stranieri in  
Svizzera?**

In Svizzera ci sono più di 2 milioni di persone senza passaporto CH  
= 25% della popolazione svizzera

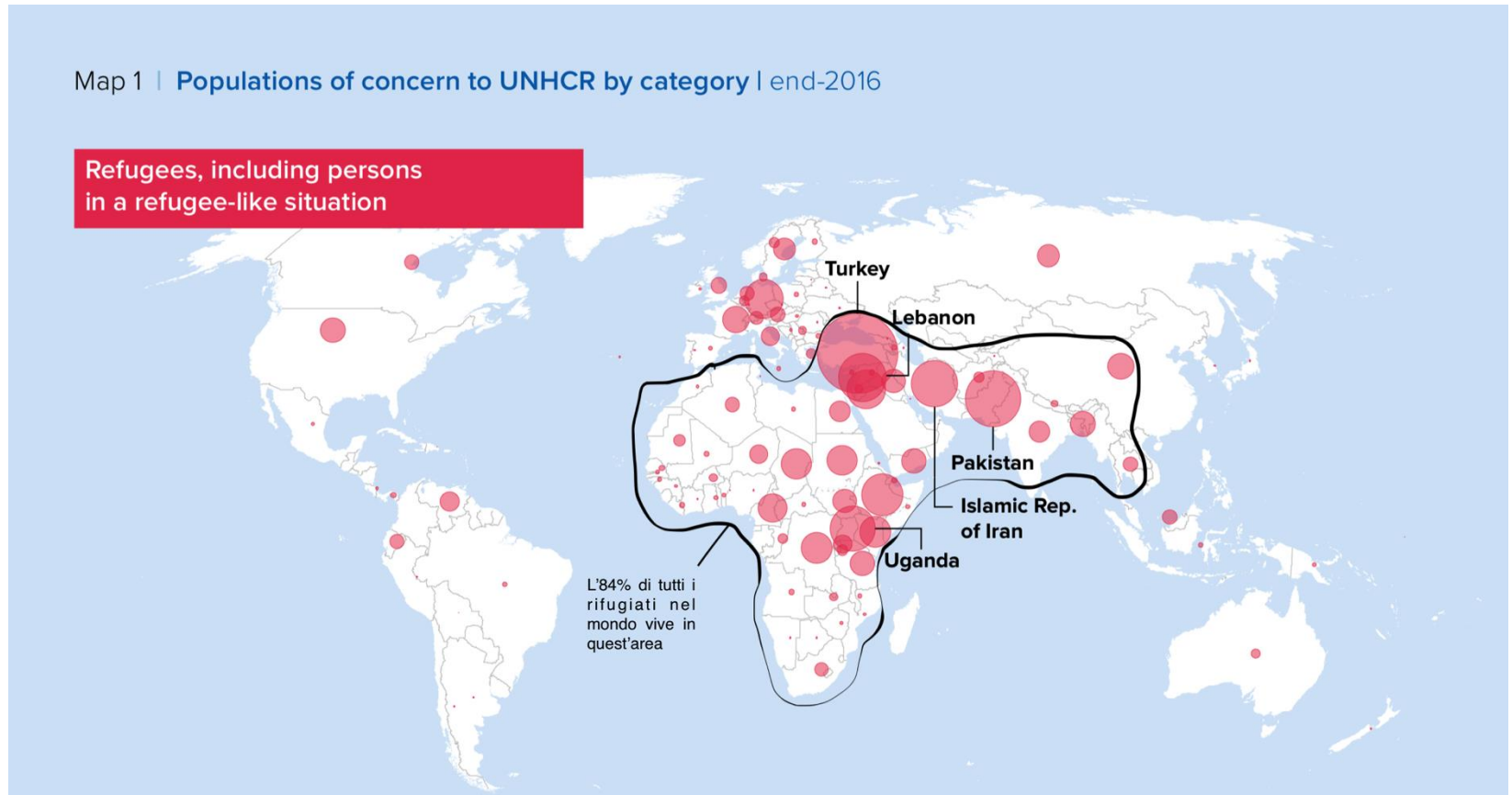
# Chi sono i rifugiati in Svizzera?

Informazioni sulla procedura d'asilo

# La distribuzione dei rifugiati nel mondo:

Map 1 | Populations of concern to UNHCR by category | end-2016

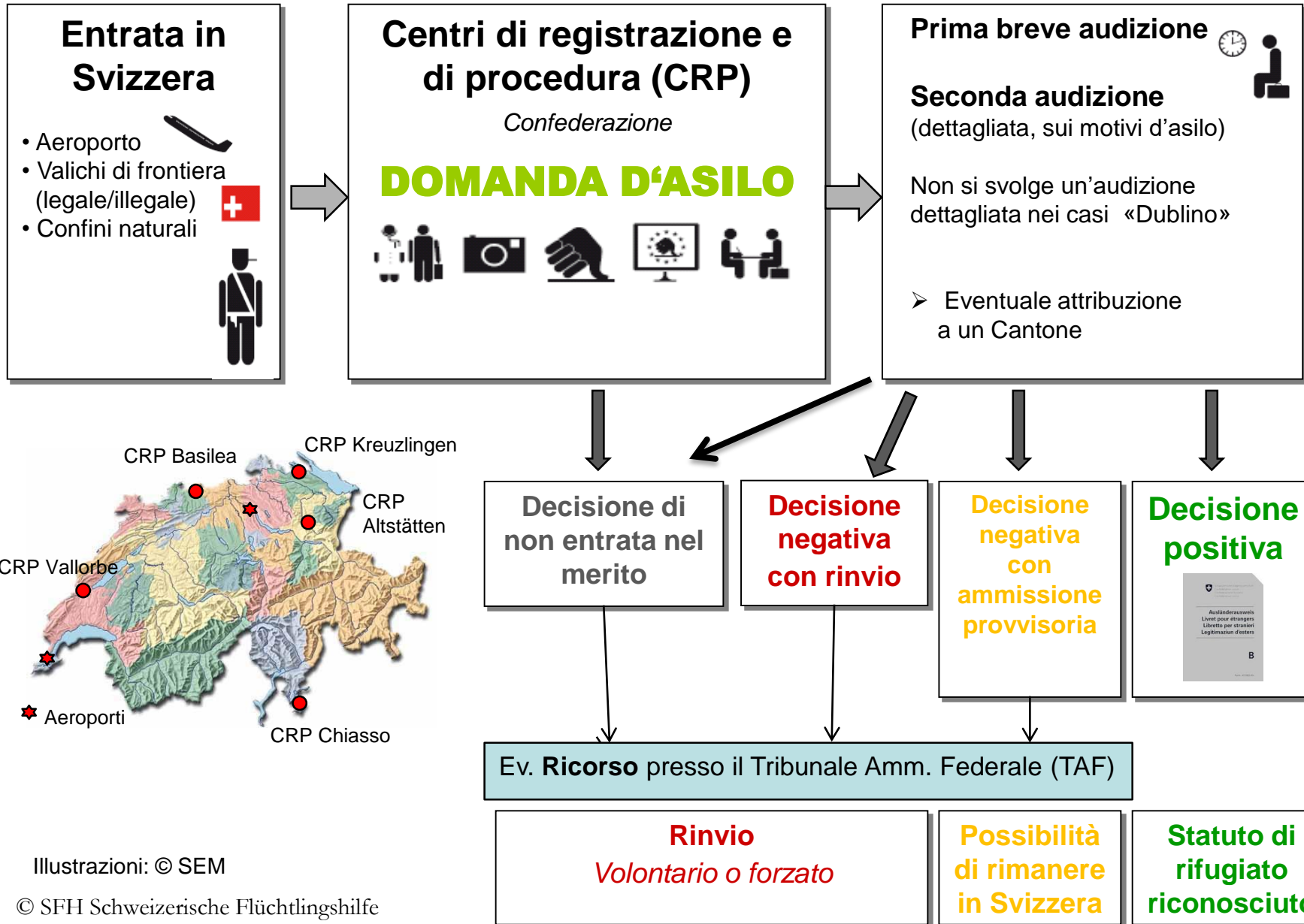
Refugees, including persons  
in a refugee-like situation



Fonte: UNHCR Global Trends 2016



# Procedura d'asilo in Svizzera



Illustrazioni: © SEM

© SFH Schweizerische Flüchtlingshilfe



## Centri di registrazione e di procedura federali

Es.:  
CRP Chiasso



Es.:  
CRP Kreuzlingen

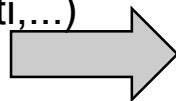


# Decisione SEM

# Decisione positiva

Può essere riconosciuto come rifugiato chi ha lasciato il proprio paese d'origine o di ultima residenza, in quanto esposto a seri pregiudizi – o ha fondato timore di esserlo – a causa della sua:

- ❖ “razza“
- ❖ religione
- ❖ nazionalità
- ❖ appartenenza a un determinato gruppo sociale
- ❖ opinioni politiche
- ❖ Motivi specifici di fuga della condizione femminile (matrimoni forzati,...)



La **situazione di pericolo** può riguardare: la vita, l'integrità fisica o delle libertà, intollerabili pressioni a livello psicologico

e si trova **senza protezione da parte del proprio paese d'origine**

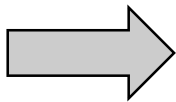
(non volontà o incapacità di fornire protezione, impossibilità di fuga all'interno del paese)

In questi casi viene riconosciuto lo **STATUTO DI RIFUGIATO**

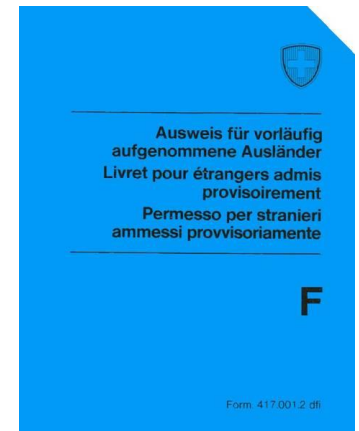


# Ammissione provvisoria

Viene concessa quando non può essere concesso l'asilo ma l'allontanamento non è ammissibile, ragionevolmente esigibile o possibile (guerra, problemi medici, ecc...)

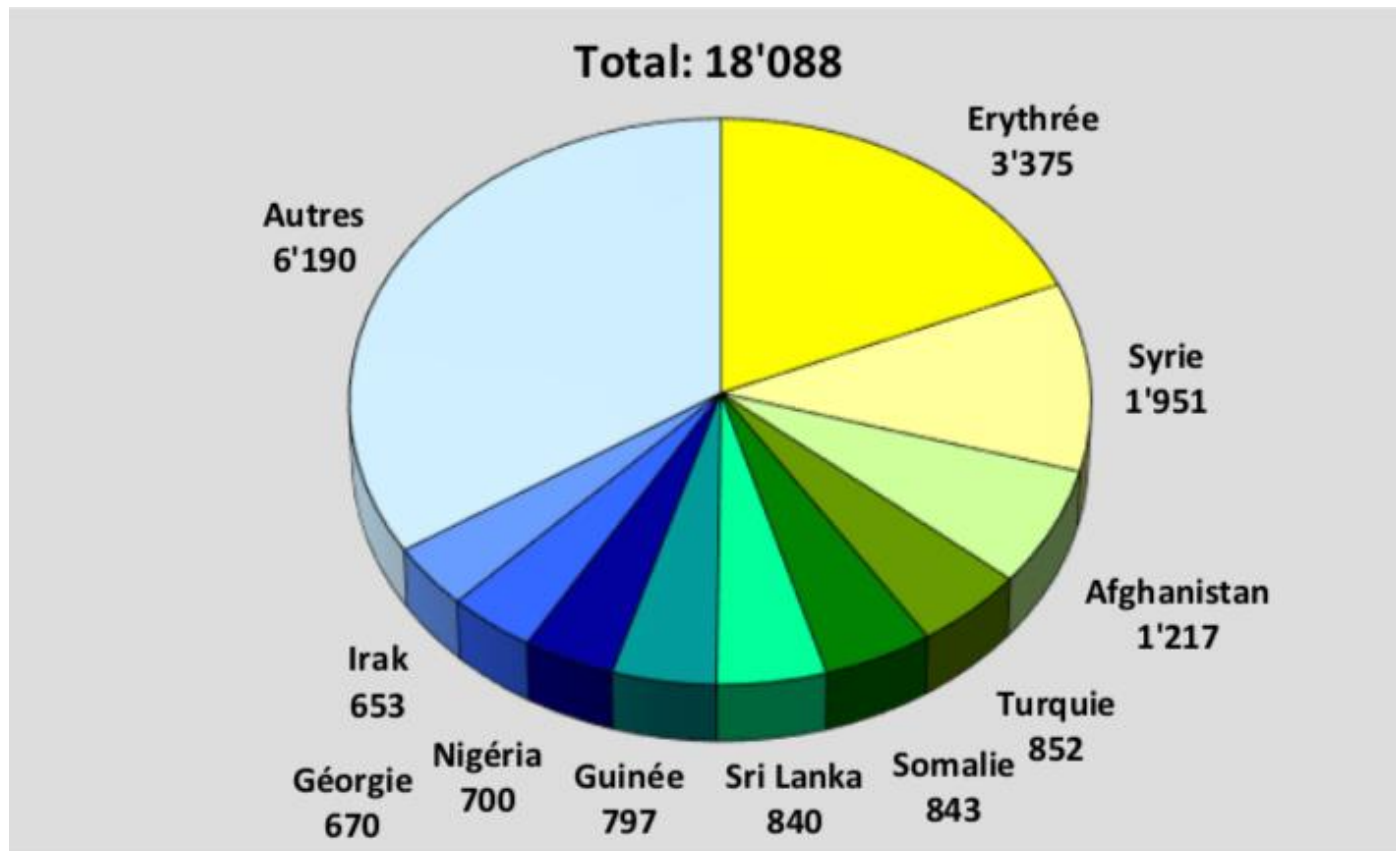


Vi è l'autorizzazione a rimanere in Svizzera, finché gli ostacoli che rendono impossibile l'allontanamento non vengono meno.



*Riesame annuale*

# Da dove vengono i richiedenti l'asilo arrivati in Svizzera nel 2017?



Fonte: SEM, Statistiche sull'asilo 2017

# Procedura d'asilo – Ristrutturazione

**Il 25.09.2015, le Camere federali hanno approvato una revisione sostanziale dell'attuale Legge sull'Asilo, approvata dal popolo svizzero con la votazione del 5 giugno 2016. La riforma dovrebbe entrare in vigore nella prima parte del 2019.**

## Obiettivi della revisione

- Velocizzare le procedure d'asilo, evitando che molti richiedenti si ritrovino ad attendere anche per anni una decisione sulla loro domanda d'asilo e riducendo i costi e gli oneri addizionali derivanti dai lunghi tempi della procedura
- Favorire la comprensione del diritto d'asilo da parte dei richiedenti, attraverso un'istituzionalizzazione di una consulenza e di una rappresentanza legale professionali, anche al fine di favorire l'adesione ai programmi di aiuto al ritorno in caso di domande manifestamente infondate
- Centralizzare in luoghi unitari gli uffici e i servizi coinvolti dalla procedura d'asilo, per rendere i processi più efficienti e favorire la riduzione dei costi.
- Anticipare l'attivazione delle misure di integrazione in favore dei richiedenti d'asilo destinati a rimanere in Svizzera e ridurre i tempi di soggiorno dei richiedenti d'asilo destinati a essere allontanati.



## **Il sistema sociale nell'ambito dell'asilo nel Canton Ticino oggi:**

- ➔ Soggiorno iniziale nei Centri collettivi della Croce Rossa Svizzera, al momento centri di Paradiso, Cadro e Castione.  
La CRS gestisce e sostiene anche i minorenni non accompagnati (Paradiso e Castione), e le persone «vulnerabili» che devono lasciare la Svizzera.
- ➔ In caso i centri della Croce Rossa sono pieni, il soggiorno iniziale dei richiedenti l'asilo avviene all'interno delle pensioni (collocati e seguiti direttamente dall'USSI – Ufficio del sostegno sociale e dell'inserimento), oppure nel centro della protezione civile di Camorino (seguiti dalla Croce Rossa Svizzera).
- ➔ Dopo un primo percorso di integrazione (lingua e socializzazione), il richiedente l'asilo esce dal centro della Croce Rossa, gli viene assegnato un alloggio privato e viene seguito da SOS Ticino.





# Relazione interculturale e Integrazione

# La comunicazione come relazione e scambio tra identità differenti...

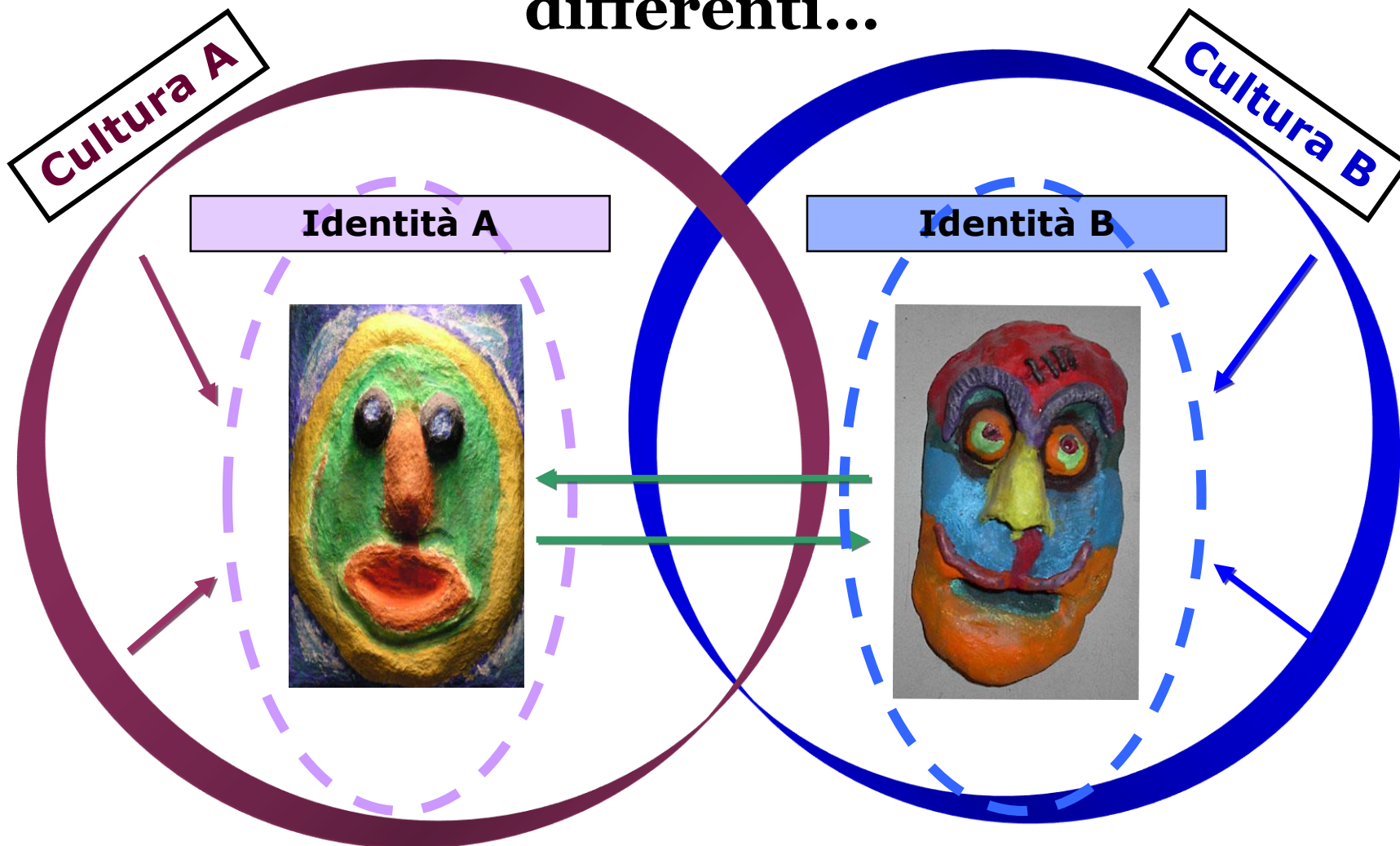
Identità A



Identità B



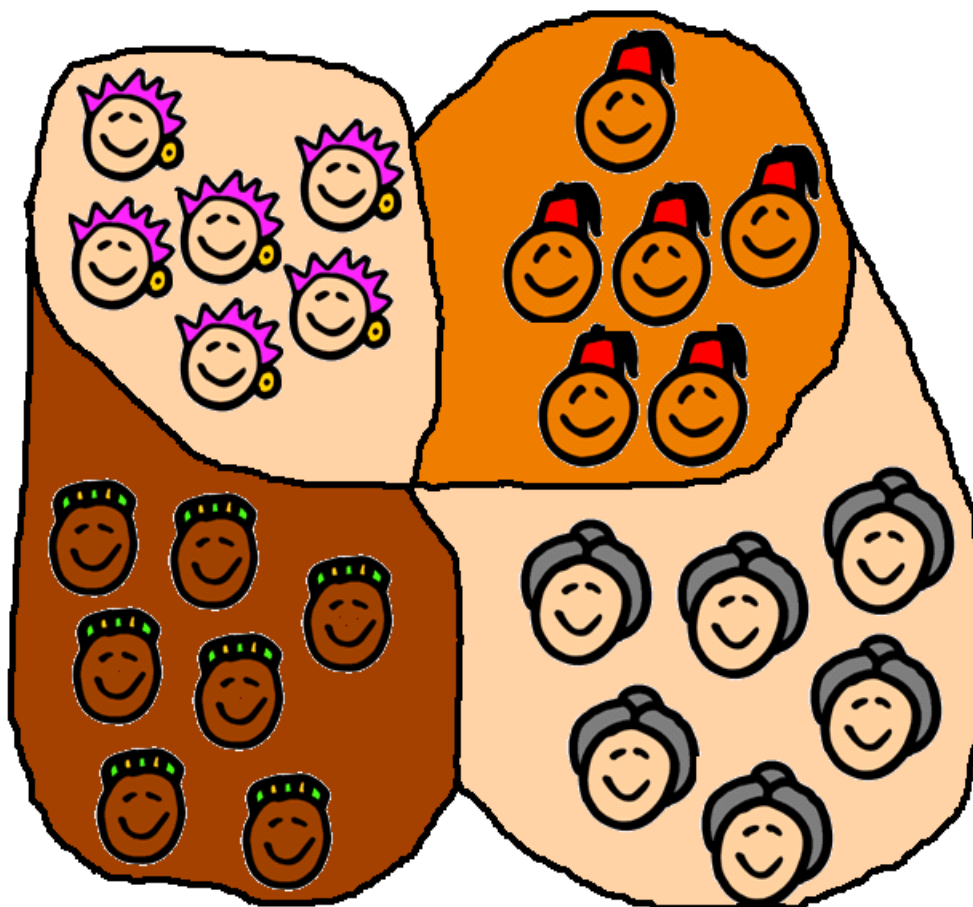
# La comunicazione interculturale come relazione e scambio tra identità differenti di culture differenti...



# ***MULTICULTURALITÀ:***

l'immigrazione ai tempi della globalizzazione crea di fatto una società  
multiculturale.

➔ *La compresenza di culture diverse in una società, su un territorio.*

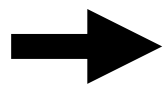
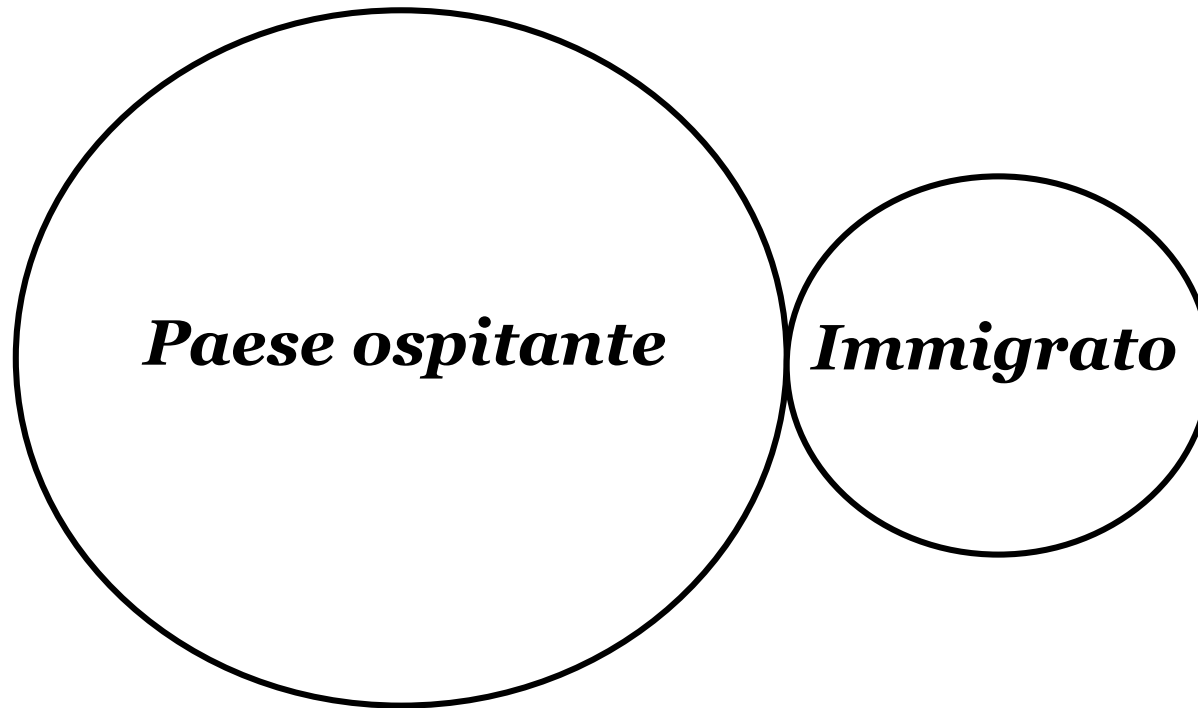




*Società*  
***MULTICULTURALE***



***ESCLUSIONE***



La politica multiculturale non è disposta ad entrare in una relazione di scambio, trasformazione e crescita interculturale reciproca = **ESCLUSIONE**

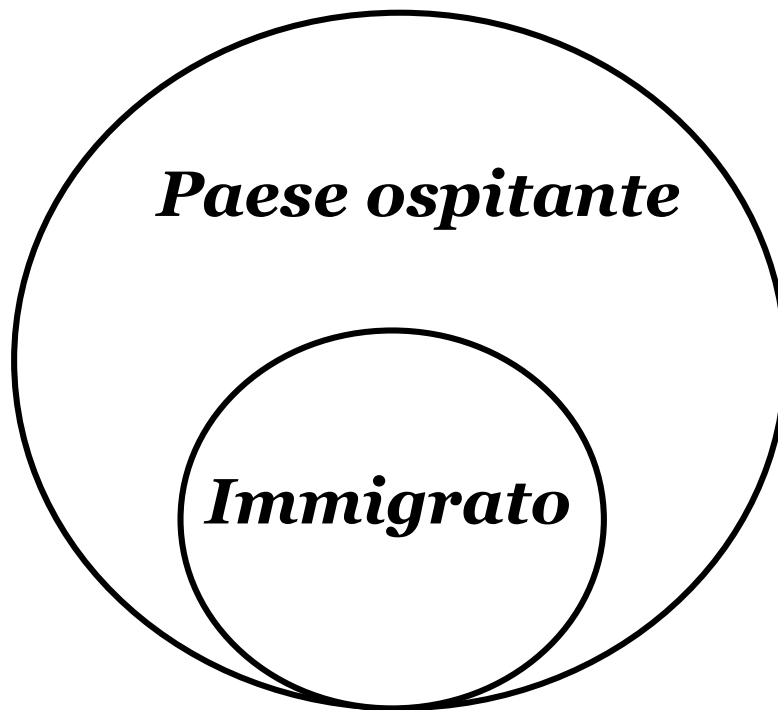
# ESCLUSIONE E GHETTIZZAZIONE



***Società  
MONOCULTURALE***



***ASSIMILAZIONE***



La politica monoculturale non è disposta ad entrare in una relazione di scambio, trasformazione e crescita interculturale reciproca = ASSIMILAZIONE

***Si impone agli immigrati la rinuncia alla propria identità e l'adozione degli usi, costumi e valori della cultura dominante.***

# ASSIMILAZIONE:



**“Ibrahim”** → **“Marco”**

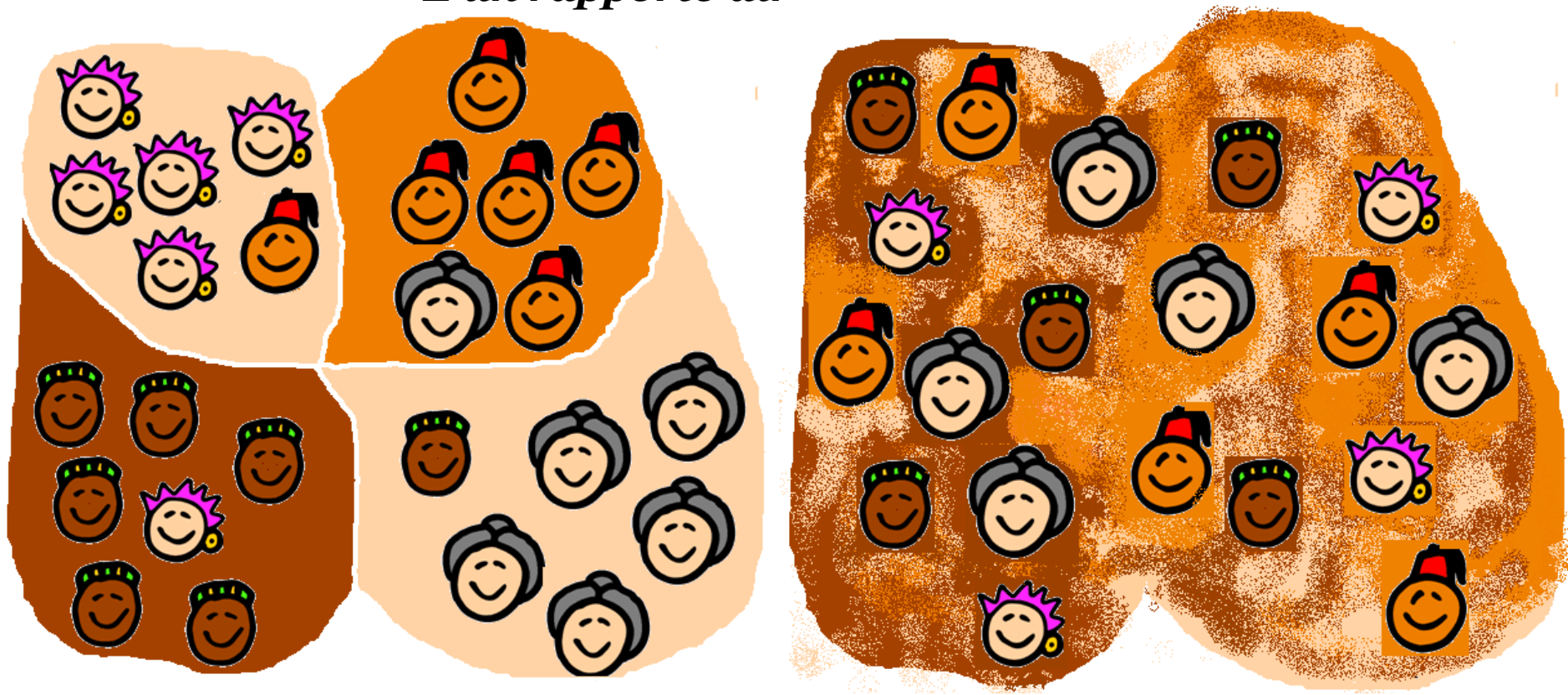


# INTERCULTURALITÀ

- è un progetto di interazione tra le parti, ossia stabilire un contatto diretto tra i diversi mondi, punti di vista, concezioni religiose, ecc.;
- è un progetto che porta a un passaggio dal vivere *accanto* (multiculturale) al vivere *con*, insieme.

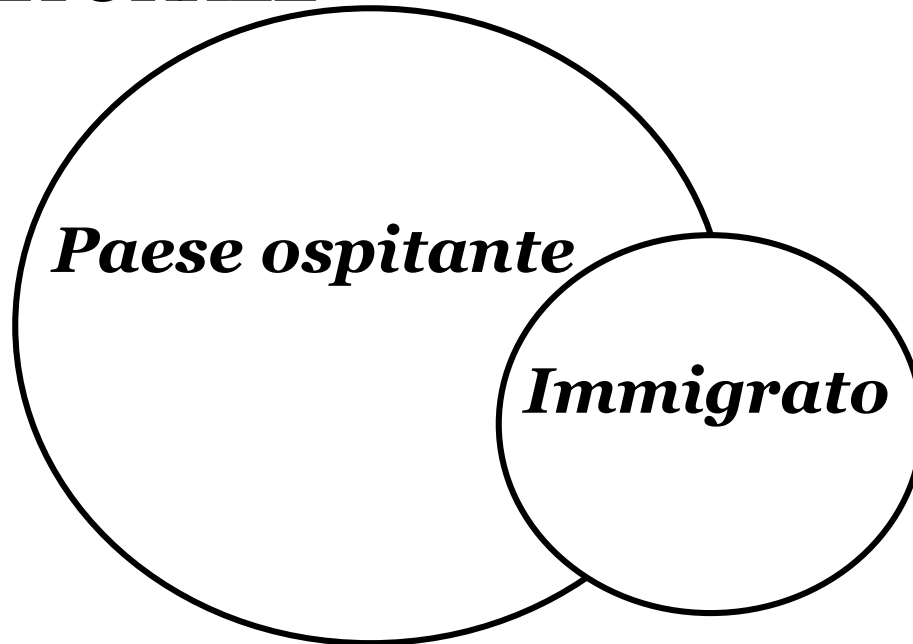
➔ ***Un progetto di convivenza, di scambi reciproci, di contatti diretti, di mutua fecondazione.***

***È un rapporto dinamico tutto da costruire.***





***Società***  
***INTERCULTURALE*** → ***INTEGRAZIONE***



→ La politica interculturale, partendo da un reciproco rispetto e conoscenza degli usi, costumi, valori e della cultura del paese ospitante e degli immigrati, vuole entrare in relazioni di incontro, scambio e costruzione reciproca di una cultura comune complessa e dinamica = INTEGRAZIONE.

***Si vogliono difendere gli usi, i costumi e i valori fondamentali del Paese ospitante e proteggere contemporaneamente gli usi, i costumi ed i valori dei nuovi venuti, integrandoli!***

# INTEGRAZIONE:





## Politica svizzera in materia d'integrazione

- L'integrazione è un processo reciproco che coinvolge sia la popolazione svizzera che la popolazione straniera.
- L'integrazione presuppone da parte della popolazione svizzera un atteggiamento di apertura, un clima all'insegna dell'apprezzamento nonché l'eliminazione di ostacoli discriminanti.
- Il contributo degli stranieri all'integrazione si traduce segnatamente
  - nel rispetto dei valori fondamentali sanciti dalla Costituzione;
  - nel rispetto della sicurezza e dell'ordine pubblici;
  - nella volontà di partecipare alla vita economica e di acquisire una formazione;
  - nella conoscenza di una lingua nazionale.
- L'integrazione costituisce un compito statale di centrale importanza che richiede la cooperazione fra tutti i livelli statali come pure con i partner sociali, le organizzazioni non governative e le associazioni degli stranieri.
- La promozione dell'integrazione avviene in primo luogo nell'ambito delle strutture ordinarie quali la formazione professionale, il mercato del lavoro, la sanità pubblica ecc. A ciò si aggiunge la promozione specifica dell'integrazione.



## *Per concludere...*

“Non si sono mai viste culture incontrarsi e scontrarsi, ma sempre persone con la loro individuale interpretazione delle culture”



Soccorso operaio svizzero SOS

**SOS TICINO**

Schweizerisches Arbeiterhilfswerk SAH

Œuvre suisse d'entraide ouvrière OSEO

---

## *Contatti:*

DERMAN Formazione

Piazza Nosetto 4a

CP 2615

6500 Bellinzona

[gmattei@sos-ti.ch](mailto:gmattei@sos-ti.ch)

091/2900506

079/2501221