

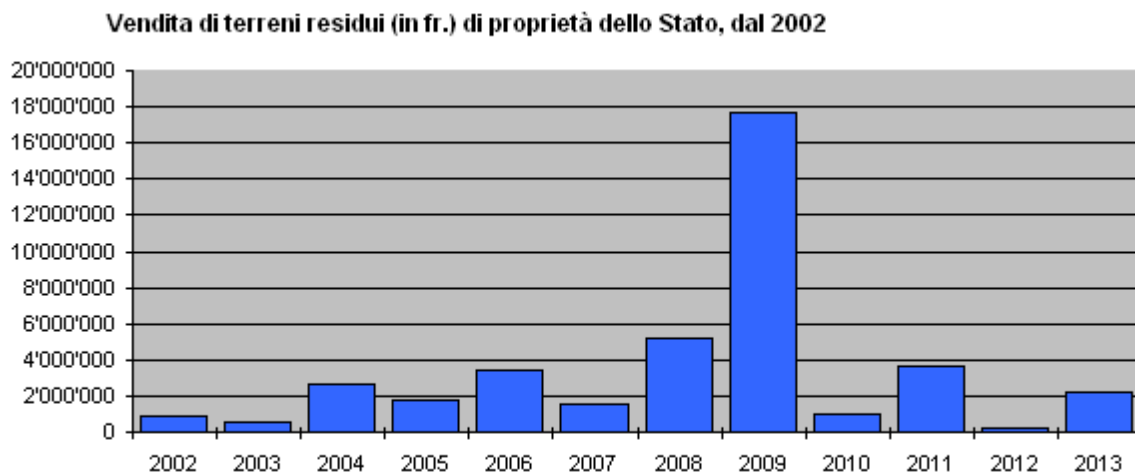
6. DIPARTIMENTO DEL TERRITORIO	141
6.T1 Vendita di terreni residui (in CHF) di proprietà dello Stato, dal 2000	141
6.T2 Tasse (in CHF) di autorizzazioni e concessioni rilasciate dall'Ufficio del demanio, dal 2000	141
6.T3 Attività Ufficio delle domande di costruzione, anno 2013	142
6.T4 Attività Ufficio delle domande di costruzione, dal 2006	142
6.T5 Attività Ufficio delle domande di costruzione, dal 1993	142
6.T6 Volume (in CHF) degli investimenti al beneficio dei sussidi, dal 2010	143
6.T7 Numero degli investimenti al beneficio dei sussidi, dal 2010	143
6.T8 Evoluzione appalti, dal 1970	144
6.T9 Albo delle imprese di costruzione, dal 2003	145
6.T10 Statistica dei movimenti civili all'Aeroporto di Locarno, dal 2010	145
6.T11 Rilascio di patenti e autorizzazioni per la raccolta di rocce, minerali e fossili nel periodo 2005-2013 (in base alla Legge cantonale sulla protezione della natura del 12 dicembre 2001)	146
6.T12 Immissioni di ozono (98% mensile più elevato), diossido d'azoto, polveri fini, diossido di zolfo (valori medi annui più elevati), monossido di carbonio (valore medio giornaliero più elevato), dal 2005	146
6.T13 Concentrazioni di polveri fini nel Mendrisiotto durante il periodo di smog invernale, dal 2011	147
6.T14 Ozono: media massima giornaliera giugno-agosto 2013 (espresso in µg/m ³) valore limite OIAt: 120 µg/m ³	147
6.T15 Progressione cumulata del numero delle richieste di certificazione Minergie (tutti gli standard) inoltrate, dal 2000	148
6.T16 Tipologia domanda Minergie. Percentuale del tipo di standard richiesto, periodo 2000-2013	148
6.T17 Evoluzione domanda Minergie per risanamenti. Progressione del numero delle certificazioni o precertificazioni Minergie per i risanamenti, dal 2000	149
6.T18 Evoluzione delle concessioni ad uso geotermico e delle potenze installate, dal 1997	149
6.T19 Evoluzione dei prelievi di acque sotterranee ad uso termico e delle potenze installate – nuove autorizzazioni, dal 2005	150
6.T20 Destinazione e volume delle acque sotterranee concessionato, periodo 1997-2013	150
6.T21 IDA - Impianti di depurazione per le acque di scarico civili - Abitanti trattati e rendimenti di depurazione a livello cantonale	151
6.T22 Impianti comunali e consortili di depurazione per le acque di scarico civili in esercizio, secondo il tipo e la dimensione, in Ticino, situazione a gennaio 2013 e storico dal 2003	151
6.T23 Impianti di depurazione pubblici: rendimento depurativo: raggiungimento dei criteri qualitativi, dal 2006	152
6.T24 Percentuale del superamento dei limiti OPAC per i campioni analizzati dal Laboratorio della SPAAS sugli scarichi acque reflue industriali, dal 2000	152
6.T25 Evoluzione del carico dei metalli pesanti in kg/anno, piombo, cadmio, cromo, cobalto, rame, nickel e zinco sugli scarichi acque reflue industriali, dal 2000	153
6.T26 Evoluzione dei parametri abitanti equivalenti idraulici, AE(idr), biologici, AE(biol), in fosforo, AE(P) sugli scarichi acque reflue industriali, dal 2000	153
6.T27 Prelievi di controllo degli impianti di pretrattamento delle acque del settore dell'automobile e conformità coi limiti di scarico, dal 1999	154
6.T28 Stazioni di distribuzione di carburante e risanamenti nel settore della protezione delle acque, dal 2002	154
6.T29 Situazione serbatoi per liquidi nocivi alle acque, dal 2004	154
6.T30 Andamento dell'attribuzione dei GdS nei comuni ticinesi, dal 2000	155
6.T31 Valutazione secondo OIF delle domande di costruzione e notifiche, dal 2000	155
6.T32 Misurazioni di rumore, dal 2000	156
6.T33 Valutazione secondo ORNI delle domande di costruzione e notifiche, dal 2000	156
6.T34 Misurazioni elettrosmog, dal 2001	157
6.T35 Ripartizione percentuale dei rifiuti prodotti in Ticino, nel 2012	157

6.T36	Suddivisione dei rifiuti urbani riciclabili in %, nel 2012	158
6.T37	Rifiuti urbani raccolti dalle organizzazioni comunali e consortili, in Ticino, dal 2006	158
6.T38	Quantitativi totali dei rifiuti urbani, proporzione dei rifiuti riciclabili, in Ticino, nel 2012	159
6.T39	Quantitativi e costi di raccolta e di smaltimento dei rifiuti urbani non riciclabili dei Comuni (RSU e ingombranti), in Ticino, nel 2012	159
6.T40	Quantitativi e costi di raccolta e di smaltimento dei rifiuti urbani riciclabili dei Comuni (raccolte separate), in Ticino, nel 2012	159
6.T41	Quantitativi e costi di raccolta e smaltimento della carta, vetro e scarti vegetali dei Comuni, nel 2012	159
6.T42	Materiali inerti depositati definitivamente in discarica e rifiuti riciclati, nel 2012	160
6.T43	Evoluzione delle consegne di rifiuti speciali in Ticino, dal 1995	160
6.T44	Preavvisi secondo OEIA, dal 1990	161
6.T45	Costi delle opere di adduzione e di depurazione delle acque sussidiate, dal 1980	161
6.T46	Sussidi versati per opere di adduzione e di depurazione delle acque, dal 1980	162
6.T47	Rapporti di intervento pompieri rimborsati, dal 2001	162
6.T48	Evoluzione dei costi d'intervento dei pompieri, dal 2001	163
6.T49	Produzione legnosa in mc, utilizzazione proveniente dai boschi ticinesi, dal 2005	163
6.T50	Produzione legnosa in mc, utilizzazione proveniente dai boschi ticinesi, dal 2002	164
6.T51	Ripartizione della produzione nei diversi assortimenti legnosi, dal 2003	164
6.T52	Legname venduto e risultato finanziario dei tagli eseguiti nel bosco pubblico, dal 2007	164
6.T53	Produzione legnosa: utilizzazioni provenienti dai boschi ticinesi, nel 2013	165
6.T54	Legname venduto nei boschi pubblici e ricavo dalla vendita, dal 1950	165
6.T55	Legname venduto nei boschi pubblici e ricavo dalla vendita, dal 1950	166
6.T56	Frequenza e estensione degli incendi di bosco, dal 2001	166
6.T57	Numero incendi di bosco secondo la causa, dal 2001	167
6.T58	Dissodamenti concessi secondo lo scopo, dal 2001	167
6.T59	Totale dissodamenti concessi, dal 2001	168
6.T60	Spostamento dei ghiacciai, dal 2009	168
6.T61	Formazione professionale nel settore forestale: confronto tra la situazione del 1980 e quella degli anni 2010-2013	168
6.T62	Corsi professionali di formazione, aggiornamento e perfezionamento nel settore forestale: confronto tra la situazione del 1980 e quella del 2011-2013	169
6.T63	Vivaio forestale Lattecaldo- Morbio superiore, nel 2013	169
6.T64	Ripartizione dei sussidi cantonali e federali per lavori forestali, per categoria di lavoro e circondario, dal 2000	169
6.T65	Lavori forestali eseguiti con contributi cantonali e federali, dal 1965	170
6.T66	Lavori forestali eseguiti con contributi cantonali e federali, dal 1960	170
6.T67	Ripartizione dei sussidi cantonali e federali per categoria di lavoro, nel 2013	171
6.T68	Ripartizione dei sussidi cantonali per lavori forestali, dal 2001	171
6.T69	Evoluzione del volume complessivo dei lavori sussidiati in franchi nel settore forestale, dal 2001	171
6.T70	Evoluzione degli investimenti in franchi (=sussidi cantonali) nel settore forestale per categoria di lavoro, dal 1998	172
6.T71	Impianti a fune metallica, dal 2004	172
6.T72	Selvaggina catturata durante la stagione venatoria, secondo il genere, dal 2003	173
6.T73	Catture caccia acquatica, 2013	173
6.T74	Esito esame abilitazione alla caccia, dal 2000	174
6.T75	Evoluzione delle patenti di caccia, dal 2000	174
6.T76	Risarcimento danni selvaggina, dal 2000	175
6.T77	Costo per patente, patenti rilasciate e ricavo, per categoria venatoria, dal 2011	175
6.T78	Materiale ittico immesso nelle acque pubbliche del Cantone per specie, dal 2000	176
6.T79	Statistica del pescato (in kg.) nei laghi Verbano e Ceresio, nel 2012	176
6.T80	Statistica catture nei corsi d'acqua, bacini e laghi alpini, dal 2008 al 2012	177
6.T81	Costo per patente, patenti rilasciate e ricavo, per categoria di pesca, dal 2010	177
6.T82	Attività della Commissione del paesaggio ¹ , dal 2008	178
6.T83	Situazione della pianificazione locale, dal 2008	178

6.T84 Attività dell'Ufficio della natura e del paesaggio, nel 2013	179
6.T85 Attività del Servizio monumenti dell'Ufficio dei beni culturali, nel 2012 e 2013	180
6.T86 Sezione dello sviluppo territoriale, Ufficio del Piano direttore: sintesi delle schede del Piano direttore cantonale, gennaio 2014	181
6.T87 Indennizzo dal 2008 al 2013 dei costi non coperti e pianificati dell'offerta di trasporto regionale ai sensi della LTV	182
6.T88 Indennizzo dal 2008 al 2013 dei costi non coperti e pianificati dell'offerta di trasporto ai sensi della LTP	182
6.T89 Comunità tariffale - mensilità vendute, dal 1999	183
6.T90 Volume prestazioni trasporti pubblici (in mio veicoli-km)	183
6.T91 Contributo alle imprese di trasporto, dal 1990	184
6.T92 Investimenti per piani regionali dei trasporti, dal 1993	184
6.T93 Numero impianti a fune per trasporto persone con concessione cantonale (stato al 1.1.2009/2010/2011/2012/2013 - senza mini sciovie)	185
6.T94 Crediti quadro strade cantonali: spese 2013	185
6.T95 Ripartizione per tipo di investimento e per settore stradale: spese 2013	186
6.T96 Suddivisione credito quadro Val Rovana	186
6.T97 Indagini e progetti di massima per risanamento manufatti delle strade cantonali trattati nel 2013	187
6.T98 Sorveglianza manufatti delle strade cantonali trattati nel 2013	187
6.T99 Suddivisione geografica delle spese di manutenzione ordinaria dei manufatti (voce contabile 314009, CRB 782) - Situazione al 31.12.2013	187
6.T100 Suddivisione geografica delle spese di manutenzione ordinaria dei manufatti (voce contabile 5010292970, CRB 783) - Situazione al 31.12.2013	188
6.T101 Interventi di rifacimento o risanamento di manufatti (investimenti) - (voce contabile 501029, CRB 783) - Situazione al 31.12.2013	188
6.T102 Interventi di conservazione su manufatti SN per tratta - Situazione al 31.12.2013	188
6.T103 Interventi urgenti nel 2013	189
6.T104 Area operativa del Sottoceneri, attività nel 2013	189
6.T105 Area operativa del Sopraceneri, attività nel 2013	191
6.T106 Servizio invernale sgombero neve e spandimento sale, sabbia, ghiaietto, dal 2000	192
6.T107 Passi alpini: periodo di apertura e chiusura, dal 2010	192
6.T108 Importo dei danni alluvionali, dal 2000	192
6.T109 Progetti d'arginatura proposti per il sussidio federale, nel 2013	192
6.T110 Progetti d'arginatura sussidiati in sede federale nel 2013	193
6.T111 Progetti che hanno ottenuto il sussidio cantonale nel 2013	193
6.T112 Galleria Vedeggio – Cassarate	194
6.T113 Parco automezzi, macchine e Officina dello Stato, dal 2002	194

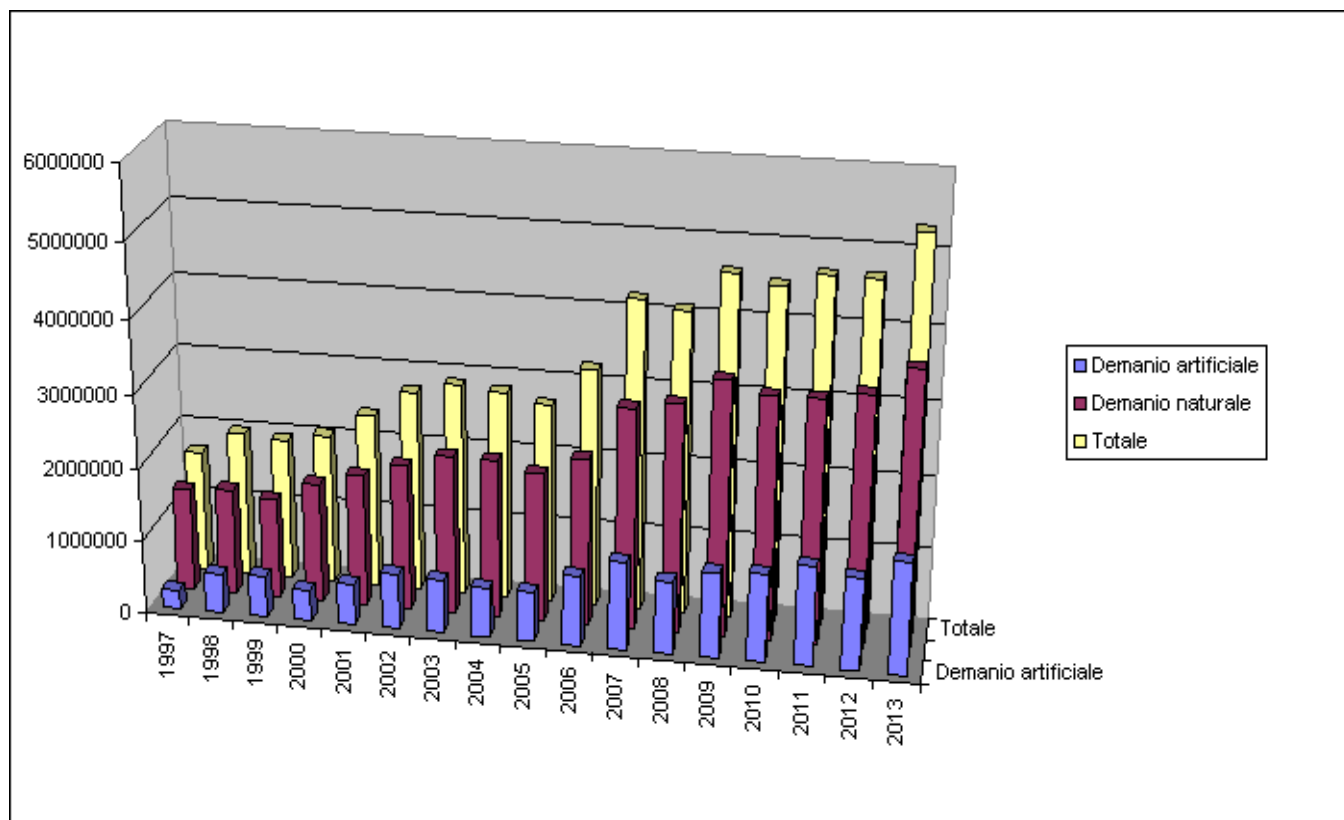
6. Dipartimento del territorio

6.T1 Vendita di terreni residui (in CHF) di proprietà dello Stato, dal 2000



Fonte: Servizi generali del DT, Ufficio del demanio

6.T2 Tasse (in CHF) di autorizzazioni e concessioni rilasciate dall'Ufficio del demanio, dal 2000



Fonte: Servizi generali del DT, Ufficio del demanio

6.T3 Attività Ufficio delle domande di costruzione, anno 2013

Circondari	Tot. DC	ZE	FZE	Rust	Tot. evase	ZE evase	FZE evase	Rust evase	Fav. ZE	Neg. ZE	Fav. FZE	Neg. FZE	Fav. Rust	Neg. Rust	Fav. Tot.	Neg. Tot.
Mendrisiotto	939	748	180	11	921	716	187	18	667	49	147	40	12	6	826	95
Luganese	1'156	955	183	18	1'188	977	192	19	916	61	151	41	9	10	1'076	112
Locarnese	1'210	943	196	71	1'237	950	225	62	913	37	158	67	44	18	1'115	122
Bellinzonese	965	629	270	66	994	654	280	60	619	35	230	50	52	8	901	93
Totale	4'270	3'275	829	166	4'340	3'297	884	159	3'115	182	686	198	117	42	3'918	422

in %

Mendrisiotto	22%	80%	19%	1%	21%	78%	20%	2%	93.2%	6.8%	78.6%	21.4%	66.7%	33.3%	89.7%	10.3%
Luganese	27%	82%	16%	2%	27%	82%	16%	2%	93.8%	6.2%	78.6%	21.4%	47.4%	52.6%	90.6%	9.4%
Locarnese	28%	78%	16%	6%	29%	77%	18%	5%	96.1%	3.9%	70.2%	29.8%	71.0%	29.0%	90.1%	9.9%
Bellinzonese	23%	65%	28%	7%	23%	66%	28%	6%	94.6%	5.4%	82.1%	17.9%	86.7%	13.3%	90.6%	9.4%
Media	100%	77%	19%	4%	100%	76%	20%	4%	94.5%	5.5%	77.6%	22.4%	73.6%	26.4%	90.3%	9.7%

ZE = Zona edificabile; FZE = Fuori zona edificabile; Rust = Rustici

Fonte: Servizi generali del DT, Ufficio delle domande di costruzione

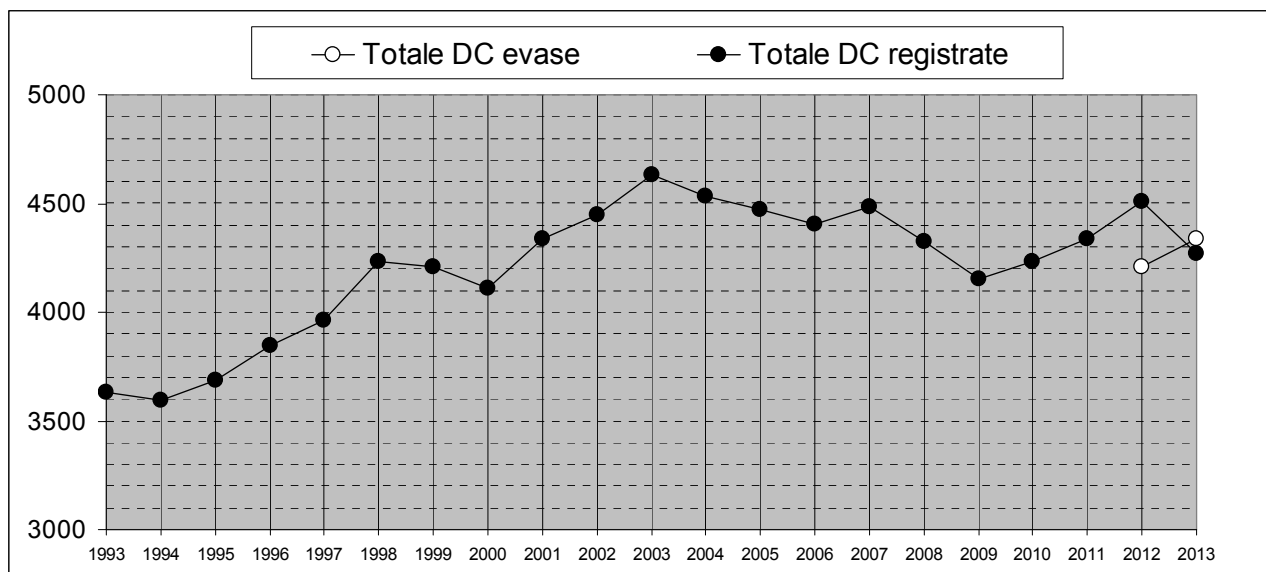
6.T4 Attività Ufficio delle domande di costruzione, dal 2006

	2006	2007	2008	2009	2010	2011	2012	2013
DC evase in zona edificabile *	3'344	3'297
DC evase fuori zona edificabile *	865	1'043
Totale DC evase *	4'209	4'340
Totale DC registrate	4'407	4'482	4'324	4'153	4'233	4'336	4'508	4'270
Opposizioni dipartimentali *	356	422
Ricorsi dipartimentali	5	4	5	3	3	3	2	2
Risposte a ricorsi (C.d.S. - TRAM - TF)	674	671	744	725	677	694	719	818
Istanze d'intervento e segnalazioni evase *	41	67	22	29	30	10	52	39
Avvisi cantonali per demolizioni (art. 47 RLE)	50	53	88	46	30	48	50	70
Tasse licenze edilizie (in migliaia di CHF)	1'008	1'793	1'989	2'157	2'182

* dal 2012 modifica sistema di rilevamento dati; DC = Domanda di costruzione

Fonte: Servizi generali del DT, Ufficio delle domande di costruzione

6.T5 Attività Ufficio delle domande di costruzione, dal 1993



Fonte: Servizi generali del DT, Ufficio delle domande di costruzione

6.T6 Volume (in CHF) degli investimenti al beneficio dei sussidi, dal 2010

	2010		2011		2012		2013	
DECS	Preavvisi	Liquidazioni	Preavvisi	Liquidazioni	Preavvisi	Liquidazioni	Preavvisi	Liquidazioni
Edilizia scolastica	2'721'500	7'682'971	1'636'717	9'707'432	7'423'778	17'021'540	927'065	5'058'600
Fondo Sport toto	5'900'349	4'992'429	4'257'360	7'396'088	6'616'620	5'856'806	8'543'915	2'327'478
Sala cinematografiche	-	-	-	-	-	-	-	230'859
DSS								
Istituti per anziani e colonie di vacanza	16'058'498	47'181'448	25'705'799	45'950'021	35'362'432	43'621'152	40'396'181	12'286'605
Risanamento abitazioni di montagna	870'000	320'000	-	-	889'240	456'936	-	-
Accesso alla proprietà e rinnovo	-	-	-	-	-	-	-	-
DFE								
Investimenti regioni di montagna	29'413'903	2'894'716	4'922'213	3'425'636	6'894'488	7'382'313	-	4'328'644
Turismo L.Tur	45'664'418	57'707'231	58'705'007	42'640'617	30'457'600	35'122'855	49'487'429	56'028'455
LaLPR	-	-	-	-	-	-	3'316'550	1'226'598
L-inn	-	-	-	-	-	-	-	86'375
Rustici	-	-	-	-	-	-	108'684	-
DI								
Stand di tiro	-	-	190'000	-	399'427	-	251'602	7'128
Totale	100'628'668	120'778'795	95'417'096	109'119'794	88'043'585	109'461'602	103'031'426	81'580'742

Fonte: Dipartimento del territorio, Ufficio lavori sussidiati e appalti

6.T7 Numero degli investimenti al beneficio dei sussidi, dal 2010

	2010		2011		2012		2013	
DECS	Preavvisi	Liquidazioni	Preavvisi	Liquidazioni	Preavvisi	Liquidazioni	Preavvisi	Liquidazioni
Edilizia scolastica	2	5	5	4	9	8	8	6
Fondo Sport toto	24	27	12	13	13	12	10	10
Sale cinematografiche	-	-	-	-	-	-	-	1
DSS								
Istituti per anziani e colonie di vacanza	45	54	44	28	51	29	52	37
Risanamento abitazioni di montagna	3	1	-	-	3	2	-	-
Accesso alla proprietà e rinnovo	-	-	-	-	-	-	-	-
DFE								
Investimenti regioni di montagna	26	7	3	8	4	14	-	2
Turismo L.Tur	12	20	34	25	27	22	28	13
LaLPR	-	-	-	-	-	-	5	2
L-inn	-	-	-	-	-	-	-	1
Rustici	-	-	-	-	-	-	1	-
DI								
Stand di tiro	-	-	1	-	4	-	2	1
Totale	112	114	99	78	111	87	106	73

Fonte: Dipartimento del territorio, Ufficio lavori sussidiati e appalti

6.T8 Evoluzione appalti, dal 1970

	Lavori sussidiati		Consiglio di Stato		Enti diversi		Delibere Dip. (deleghe)		Totale	
	No. ¹	Fr.	No. ¹	Fr.	No. ¹	Fr.	No. ¹	Fr.	No. ¹	Fr.
1970	458	38'233'832	109	23'453'652	567	61'687'484
1971	637	78'918'413	136	24'336'777	773	103'255'190
1972	594	89'063'249	153	40'885'342	747	129'948'591
1973	516	75'661'265	185	78'254'317	701	153'915'582
1974	341	69'155'839	82	24'435'322	423	93'591'161
1975	450	55'162'490	149	39'646'808	599	94'809'298
1976	462	96'822'110	238	28'629'643	700	125'451'753
1977	716	102'050'557	350	51'028'844	1'066	153'079'401
1978	674	109'803'155	282	39'349'098	956	149'152'253
1979	587	100'891'380	418	74'469'929	1'005	175'361'309
1980	704	111'000'000	231	54'476'821	935	165'476'821
1981	511	74'230'136	264	28'562'600	775	102'792'736
1982	432	78'657'442	200	13'924'882	632	92'582'324
1983	458	77'464'231	142	34'135'043	600	111'599'274
1984	342	62'632'897	152	24'940'966	494	87'573'863
1985	426	81'928'156	193	29'134'312	619	111'062'468
1986	380	65'173'084	237	40'570'732	44	16'111'426	661	121'855'242
1987	465	80'736'412	216	65'283'037	63	17'684'166	744	163'703'615
1988	578	116'077'913	276	259'343'234	69	13'665'396	623	389'086'543
1989	529	127'907'469	428	111'217'410	53	33'339'243	1'010	272'464'122
1990	707	156'769'527	487	111'412'852	63	28'872'982	1'257	297'055'361
1991	813	131'653'881	411	91'648'335	54	12'942'779	1'278	236'244'995
1992	790	101'181'360	624	110'827'248	66	38'856'180	1'480	250'864'788
1993	883	108'837'578	669	186'175'848	79	17'474'999	1'631	312'488'425
1994	700	108'601'890	815	180'825'511	9	4'585'464	1'524	294'012'865
1995	542	80'567'305	598	194'534'822	62	9'775'099	719	37'576'377	1'921	322'453'603
1996	535	81'832'736	463	106'008'222	43	22'700'634	768	43'767'030	1'809	254'308'622
1997	611	95'731'837	627	167'901'615	75	15'673'276	739	36'509'628	2'052	315'816'356
1998	649	109'318'890	426	151'399'878	79	15'294'005	724	33'508'990	1'878	309'521'763
1999	578	103'850'458	402	102'383'861	104	10'204'097	795	40'253'555	1'879	256'691'971
2000	975	113'008'284	413	144'192'740	43	9'868'089	342	8'260'688	1'773	275'329'802
2001	365	64'895'765	515	173'762'170	42	4'652'452	898	32'639'159	1'820	275'949'552
2002	177	25'266'615	485	114'370'780	75	13'234'458	967	41'987'532	1'704	194'859'385
2003	110	15'567'676	493	120'450'350	67	11'450'560	989	43'560'530	1'659	191'029'116
2004	115	15'628'297	487	118'150'360	61	12'483'780	954	42'684'530	1'617	188'946'969
2005	104	11'455'640	320	95'435'820	53	8'449'789	850	37'420'540	1'327	152'761'789
2006	109	11'965'180	358	98'785'170	56	8'898'457	882	39'864'620	1'405	159'513'427
2007	96	16'795'833	298	76'454'720	69	11'149'105	680	28'450'030	1'143	132'849'688
2008	224	54'675'797	308	137'401'571	47	8'689'048	829	87'209'929	1'408	287'976'345
2009	212	52'340'991	709	159'311'403	61	10'711'596	107	1'661'156	1'089	224'025'146
2010	151	26'958'892	703	177'585'282	31	9'473'810	178	3'838'304	1'063	217'856'288
2011	253	30'554'634	735	129'628'756	54	12'363'918	117	3'545'369	1'159	176'092'677
2012	137	18'731'942	334	86'112'451	51	11'924'615	188	3'987'804	710	120'756'812
2013	169	19'446'766	242	79'618'048	65	6'354'563	169	3'899'745	645	109'319'122

¹Numero di concorsi.

Fonte: Dipartimento del territorio, Ufficio lavori sussidiati e appalti

6.T9 Albo delle imprese di costruzione, dal 2003

	Titolo	Sanatoria	Totale
30.06.2003	252	107	359
31.12.2003	255	106	361
30.06.2004	256	102	358
31.12.2004	261	101	362
31.12.2005	264	94	358
30.06.2006	257	85	342
31.12.2006	260	84	344
30.06.2007	263	82	345
31.12.2007	267	79	346
30.06.2008	268	74	342
31.12.2008	271	74	345
30.06.2009	270	70	340
31.12.2009	276	70	346
30.06.2010	273	68	341
31.12.2010	277	68	345
30.06.2011	274	66	340
31.12.2011	287	64	351
30.06.2012	297	59	356
31.12.2012	305	58	363
30.06.2013	306	53	359
31.12.2013	325	53	378

Fonte: Dipartimento del territorio, Ufficio lavori sussidiati e appalti

6.T10 Statistica dei movimenti civili all'Aeroporto di Locarno, dal 2010

		2010	2011	2012	2013	Variazione 2012/13 assoluta %
In generale						
Volo a motore	partenze ed atterraggi	27885	26905	27143	28202	+ 3.9%
	passaggeri	37443	45674	42227	42852	+ 1.5%
Volo a vela		2062	1714	2015	1884	- 6.5%
Totale partenze atterraggi (civili)		29947	28619	29158	30086	+ 3.2%
Militari		8972	8840	8980	9466	+ 5.4%
Carburante (litri)						
AVGAS	aviazione generale	164649	175099	154399	152485.22	- 1.2%
JET A1	turboprop, jet ed elicotteri	825366	854876	774552	853357.07	+ 10.2%
Totale carburante		990015	1029975	928951	1005842.29	+ 8.3%
Attività delle Ditte operanti a Locarno						
Aero Locarno SA	ore di volo	1052	1131	969	993	+ 2.5%
	partenze ed atterraggi	5270	5434	5144	5074	- 1.4%
Paracentro SA	ore di volo	574	710	603	733	+ 21.6%
	partenze e atterraggi	3205	3938	3467	3629	+ 4.7%
	lanci	13692	16558	13697	14610	+ 6.7%
Eliticino SA	ore di volo	830	850	890	800	- 10.1%
	rotazioni	1350	1500	1750	2000	+ 14.3%
	merce trasportata (t)	NIL	NIL	NIL	NIL	
REGA (Base Ticino)	ore di volo	387	369	330	345	+ 4.5%
	interventi	571	621	584	606	+ 3.8%
Gruppo volo a vela	partenze e atterraggi	2062	1714	2015	1884	- 6.5%

Aero Locarno SA per il rendiconto sono stati calcolati ore e movimenti anche al di fuori dell'Aeroporto cantonale.
 Eliticino SA la Ditta dal 2006 non si occupa più di trasporto materiale, ma unicamente di scuola e trasporti passeggeri, le rotazioni conteggiate sono quelle effettuate all'aeroporto Locarno, mentre le ore sono effettive volate dalla Società.
 Paracentro SA il numero dei lanci sono limitati all'Aeroporto cantonale, i movimenti e le ore di volo sono totali, cioè anche fuori da Locarno.
 REGA (Base Ticino) Interventi effettuati dalla Base REGA Ticino su tutto il territorio nazionale
 Gruppo volo a vela solo movimenti effettuati a Locarno.

6.T11 Rilascio di patenti e autorizzazioni per la raccolta di rocce, minerali e fossili nel periodo 2005-2013 (in base alla Legge cantonale sulla protezione della natura del 12 dicembre 2001)

	2005	2006	2007	2008	2009	2010	2011	2012	2013
Patenti	150	134	141	124	133	134	133	140	127
Cercatori dilettanti Ticino	46	43	46	45	45	45	45	46	46
Cercatori dilettanti Svizzera	49	35	46	41	43	47	44	44	38
Cercatori dilettanti Estero	9	13	7	8	11	9	10	9	7
Cercatori professionisti (commercianti)	–	1	–	–	1	0	0	0	0
Ricercatori scientifici (università)	46	42	42	30	33	33	34	41	36
Altre autorizzazioni	18	24	24	30	32	28	20	16	16
Settimanale	7	6	8	16	15	13	9	3	4
Escursioni scientifiche	7	12	10	10	14	11	7	9	8
Escursioni gruppi	1	3	2	2	1	2	2	1	2
Controllori	1	1	1	1	1	1	1	1	1
Uso macchinari ed esplosivo	2	2	3	1	1	1	1	2	1
Totale	168	158	165	154	165	162	153	156	143

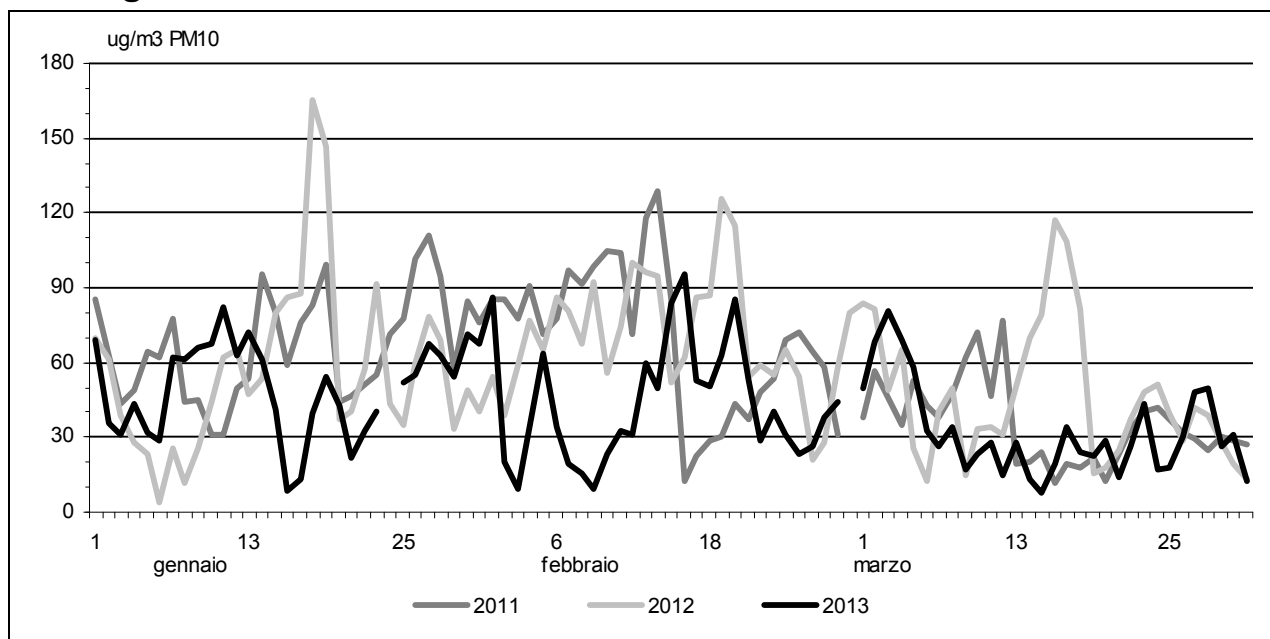
Fonte: Divisione dell'ambiente, Museo cantonale di storia naturale

6.T12 Immissioni di ozono (98% mensile più elevato), diossido d'azoto, polveri fini, diossido di zolfo (valori medi annui più elevati), monossido di carbonio (valore medio giornaliero più elevato), dal 2005

	Valore limite OIAt	2005	2006	2007	2008	2009	2010	2011	2012	2013
Ozono	100	220	253	232	234	212	222	205	202	205
Diossido d'azoto	30	53	49	45	42	40	41	47	47	46
Polveri fini	20	46	47	40	36	34	32	38	35	30
Diossido di zolfo	30	18	16	22	20	17	19	20	22	17
Monossido di carbonio	8'000	1'997	1'763	1'628	1'069	1'089	1'183	1147	1020	820

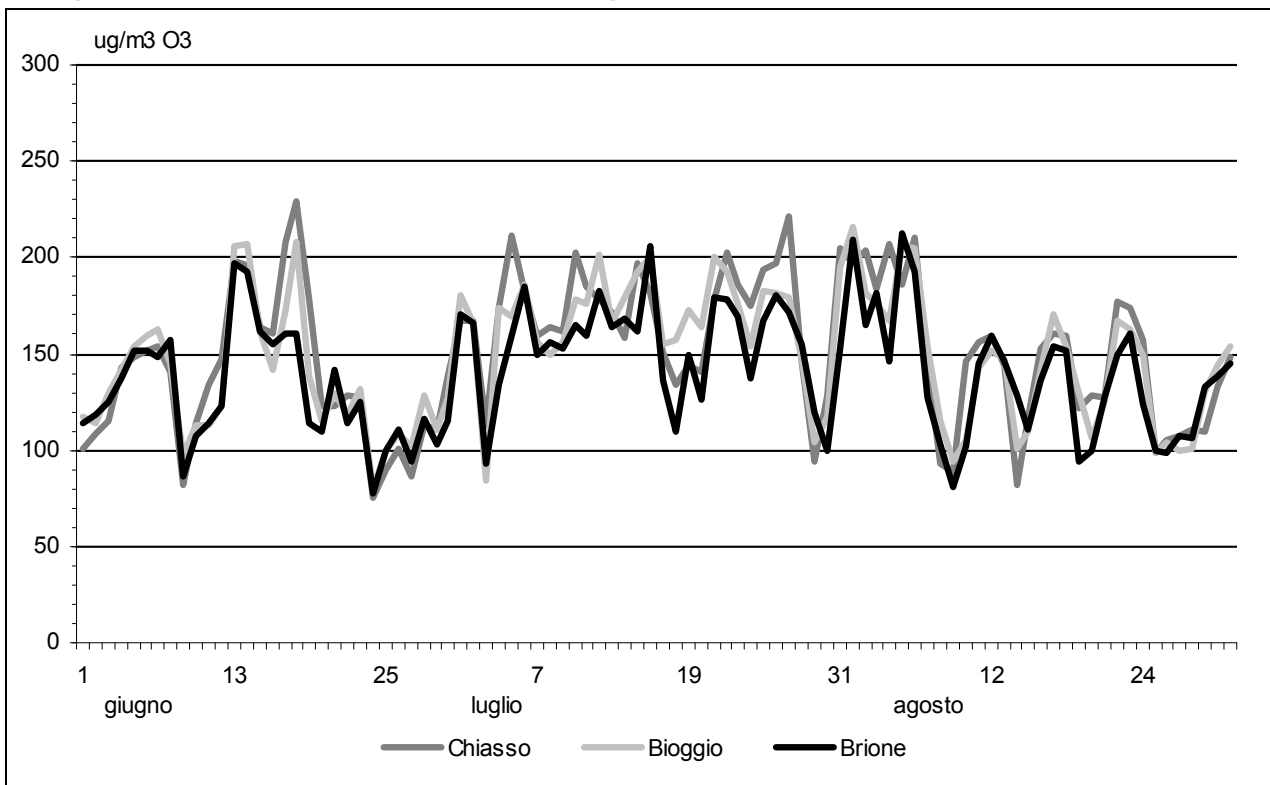
Fonte: Divisione dell'ambiente, Ufficio dell'aria, del clima e delle energie rinnovabili

6.T13 Concentrazioni di polveri fini nel Mendrisiotto durante il periodo di smog invernale, dal 2011



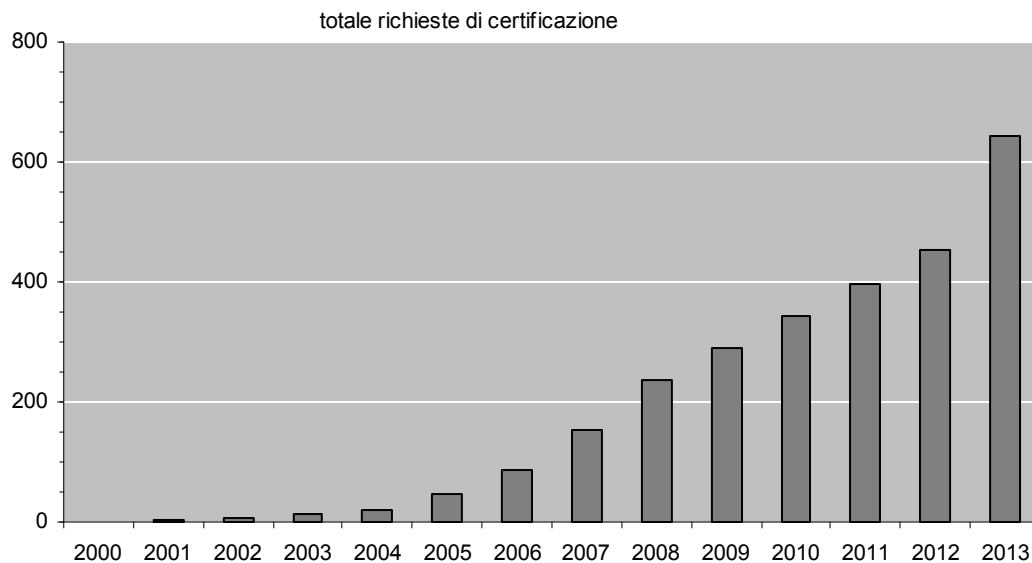
Fonte: Divisione dell'ambiente, Ufficio dell'aria, del clima e delle energie rinnovabili

6.T14 Ozono: media massima giornaliera giugno-agosto 2013 (espresso in $\mu\text{g}/\text{m}^3$) valore limite OIAt: 120 $\mu\text{g}/\text{m}^3$



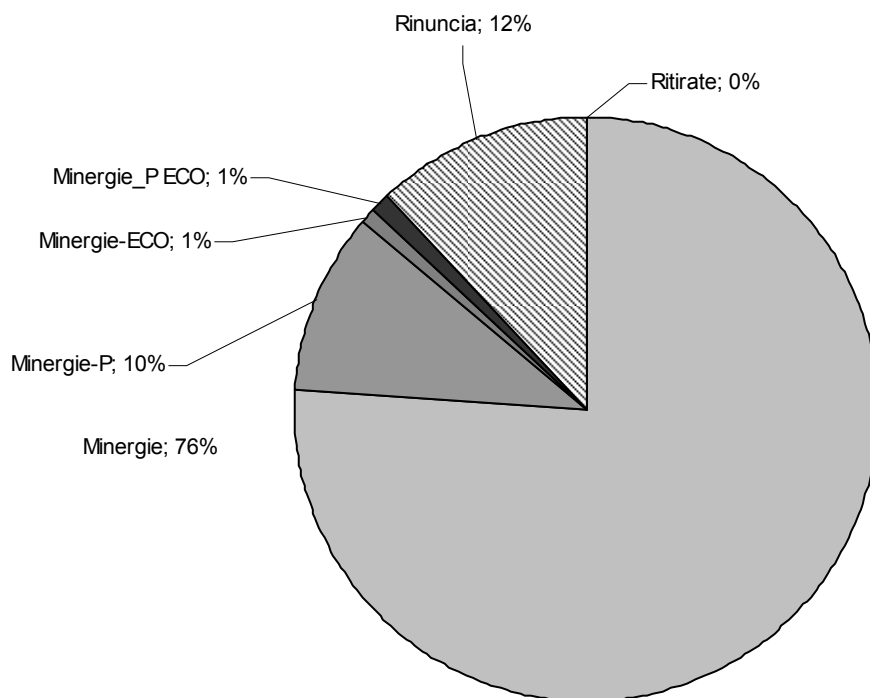
Fonte: Divisione dell'ambiente, Ufficio dell'aria, del clima e delle energie rinnovabili

6.T15 Progressione cumulata del numero delle richieste di certificazione Minergie (tutti gli standard) inoltrate, dal 2000



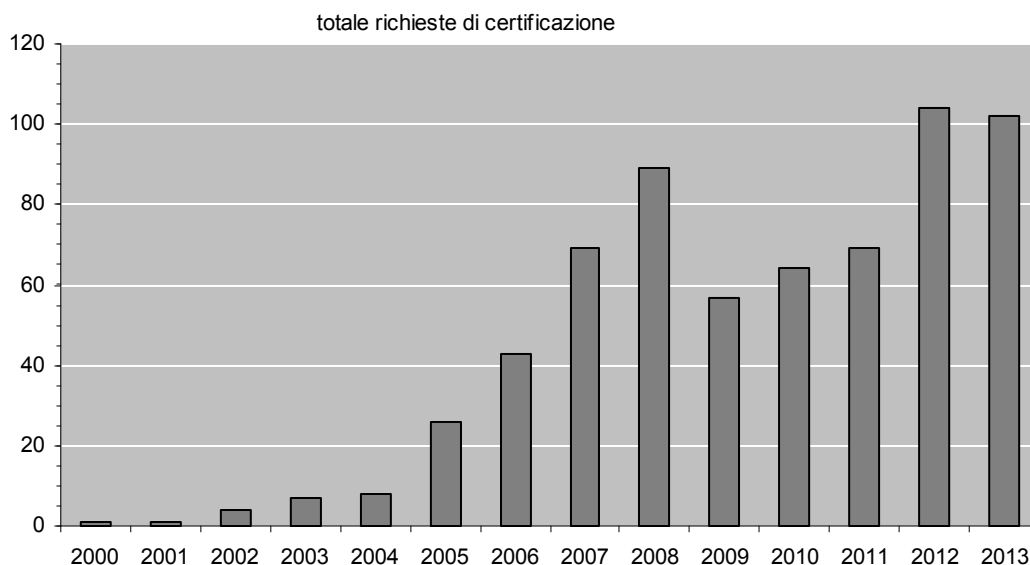
Fonte: Divisione dell'ambiente, Ufficio dell'aria, del clima e delle energie rinnovabili

6.T16 Tipologia domanda Minergie. Percentuale del tipo di standard richiesto, periodo 2000-2013



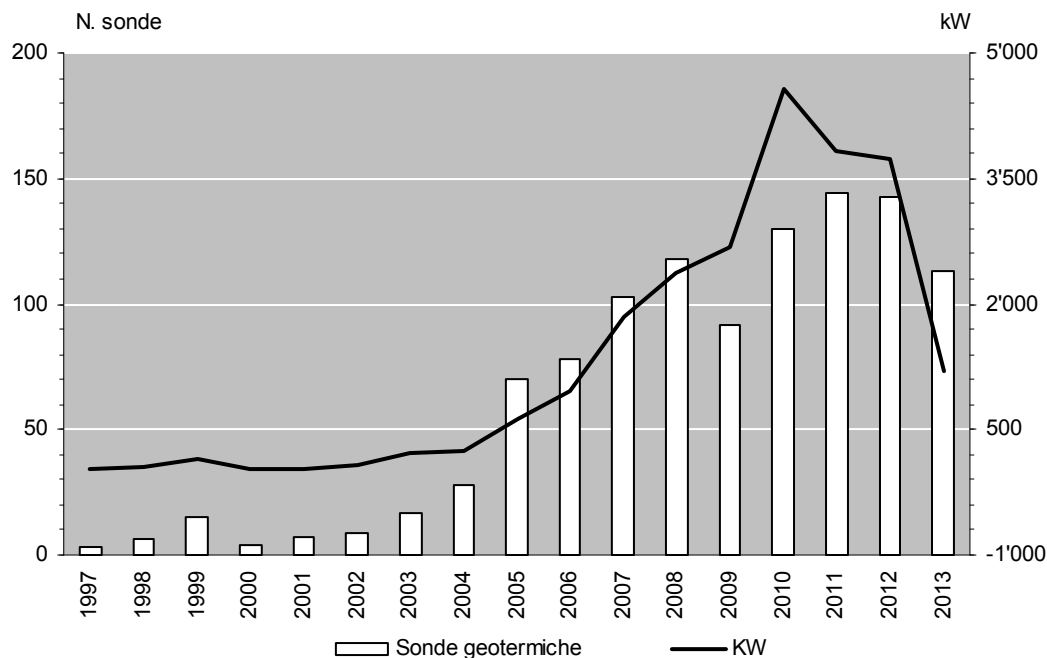
Fonte: Divisione dell'ambiente, Ufficio dell'aria, del clima e delle energie rinnovabili

6.T17 Evoluzione domanda Minergie per risanamenti. Progressione del numero delle certificazioni o precertificazioni Minergie per i risanamenti, dal 2000



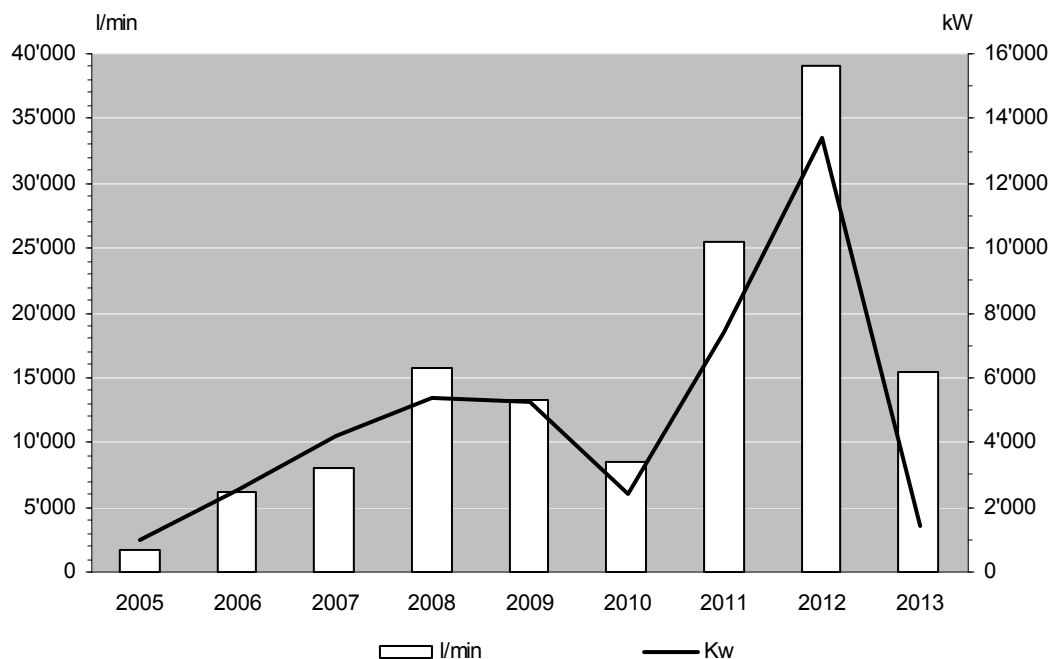
Fonte: Divisione dell'ambiente, Ufficio dell'aria, del clima e delle energie rinnovabili

6.T18 Evoluzione delle concessioni ad uso geotermico e delle potenze installate, dal 1997



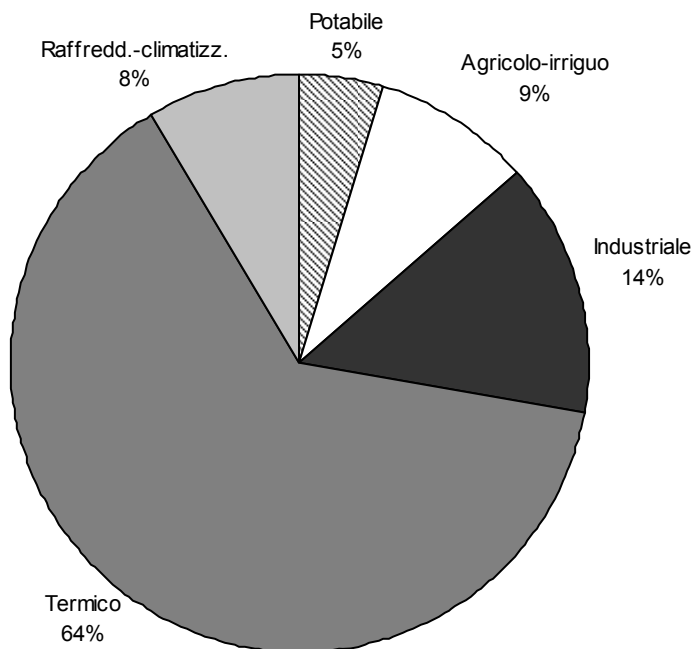
Fonte: Divisione dell'ambiente, Ufficio protezione e depurazione acque

6.T19 Evoluzione dei prelievi di acque sotterranee ad uso termico e delle potenze installate – nuove autorizzazioni, dal 2005



Fonte: Divisione dell'ambiente, Ufficio protezione e depurazione acque

6.T20 Destinazione e volume delle acque sotterranee concessionato, periodo 1997-2013



Volume totale: 176'628 l/min

Fonte: Divisione dell'ambiente, Ufficio protezione e depurazione acque

6.T21 IDA – Impianti di depurazione per le acque di scarico civili – Abitanti trattati e rendimenti di depurazione a livello cantonale

Periodo statistico preso in esame (ultimi 6 anni)	Volume d'acqua di scarico trattata (mio m ³ /anno) ¹	Numero di abitanti trattati ² (A+AE)	Rendimenti di depurazione ³ (%)		
			Fosforo totale ⁴ (P tot.)	Carbonio organico totale (TOC)	Carico inquinante biodegradabile ⁵ (BOD5) (ultimi 6 anni)
2008-2013			94.5	90.5	96.6
2013			93.4	93.3	97.0

¹L'andamento degli apporti idrici è influenzato soprattutto dalle condizioni climatiche, in quanto la maggior parte delle canalizzazioni sono a sistema misto.

²Numero di abitanti, compresi gli abitanti equivalenti, riferiti alla richiesta chimica d'ossigeno (COD)

³Secondo criteri OPAC (Ordinanza sulla protezione delle acque del 28 ottobre 1998)

⁴IDA con stadio di filtrazione: 97.1.0%; IDA con 3a fase: 92.0%, dati 2013.

⁵Carico inquinante riferito alla domanda biochimica d'ossigeno.

Fonte: Divisione dell'ambiente, Ufficio protezione e depurazione acque

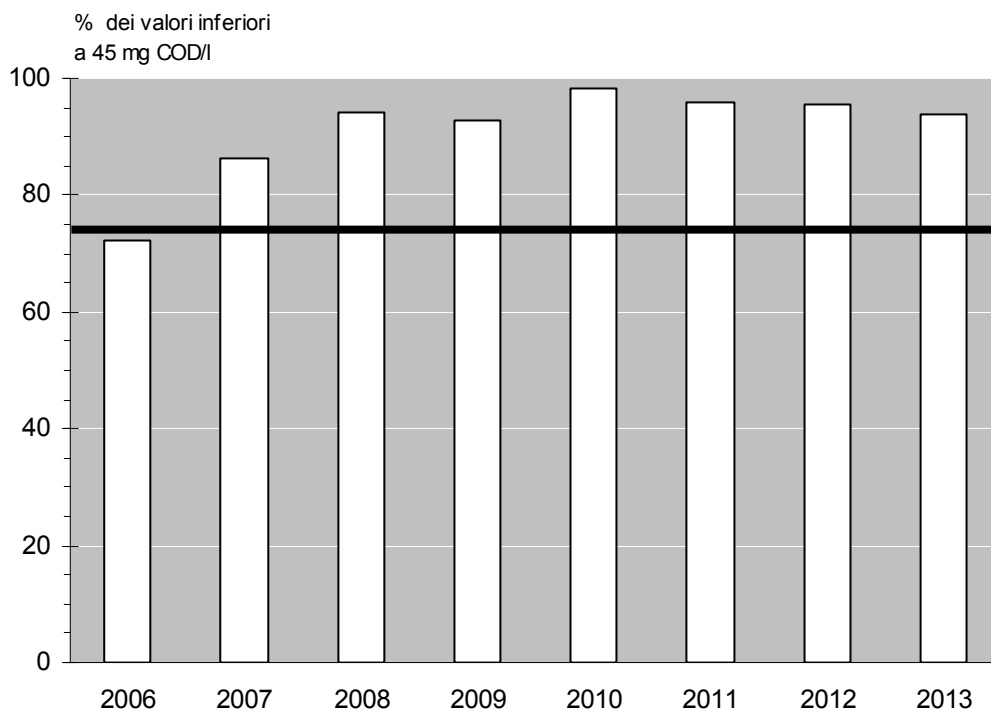
6.T22 Impianti comunali e consortili di depurazione per le acque di scarico civili in esercizio, secondo il tipo e la dimensione, in Ticino, situazione a gennaio 2013 e storico dal 2003

Potenzialità biochimica dell'IDA	In esercizio nel 2013				Totale
	Meccanico biologico	Meccanico biologico chimico	Meccanico biologico chimico	Meccanico biologico chimico filtrazione	
Inferiore a 2.000 (A+AE)2 *	10	4	-	-	14
Superiore a 2.000 (A+AE)2 *		2	-	-	2
Superiore a 10.000 (A+AE)2 *		5	2	-	7
Superiore a 50.000 (A+AE)2 *		2	1	-	3
Situazione nel	2013	10	13	3	26
	2012	9	13	3	25
	2011	9	13	3	25
	2010	8	13	3	24
	2009	9	15	3	27
	2008	8	15	3	26
	2007	8	15	3	26
	2006	8	15	3	26
	2005	8	15	3	26
	2004	8	15	3	26
	2003	8	16	3	27

*(A+AE)2 = Abitanti più Abitanti equivalenti.

Fonte: Divisione dell'ambiente, Ufficio protezione e depurazione acque

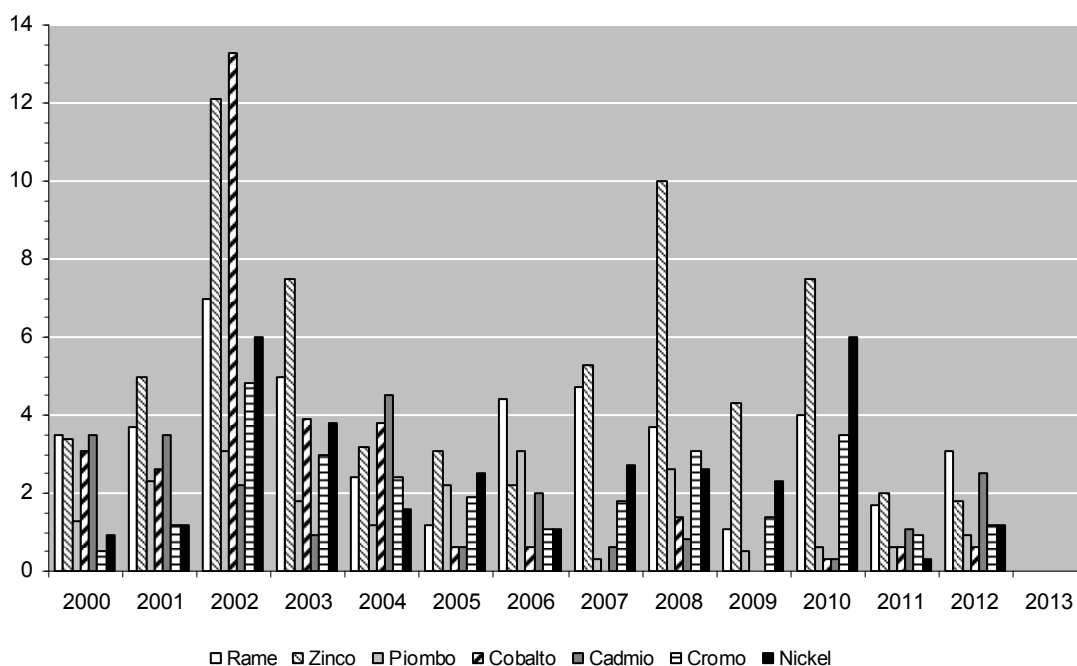
6.T23 Impianti di depurazione pubblici: rendimento depurativo: raggiungimento dei criteri qualitativi, dal 2006



Nel 2006 gli impianti di depurazione sono stati oggetto di diversi lavori.

Fonte: Divisione dell'ambiente, Ufficio per la protezione e la depurazione delle acque

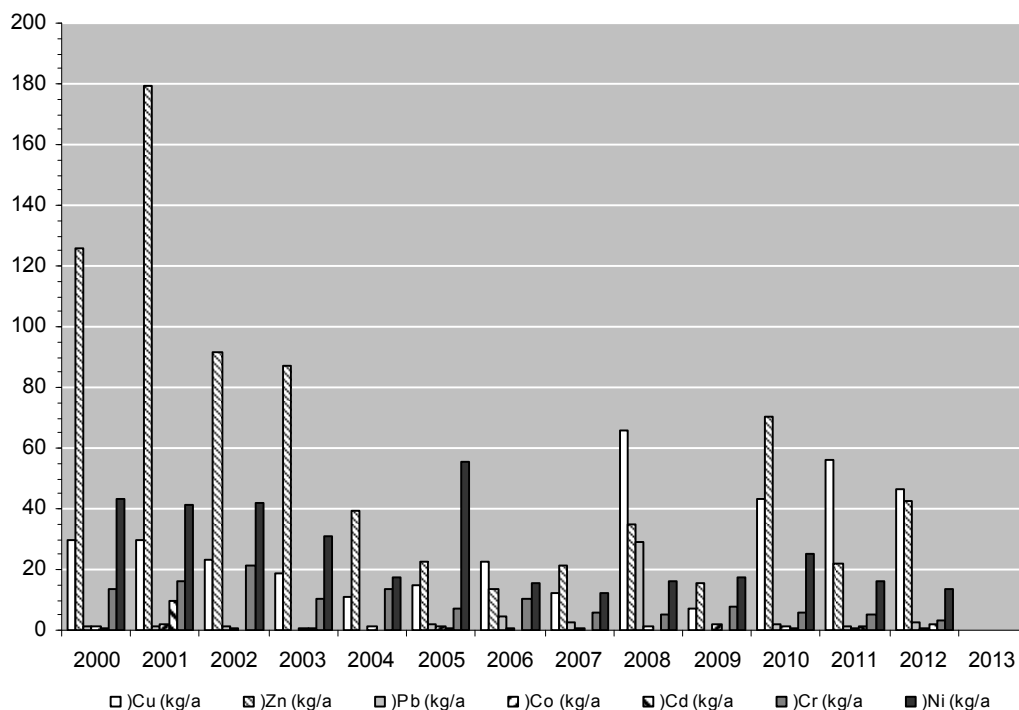
6.T24 Percentuale del superamento dei limiti OPAC per i campioni analizzati dal Laboratorio della SPAAS sugli scarichi acque reflue industriali, dal 2000



Dati 2013 non ancora disponibili

Fonte: Divisione dell'ambiente, Ufficio per la protezione e la depurazione delle acque

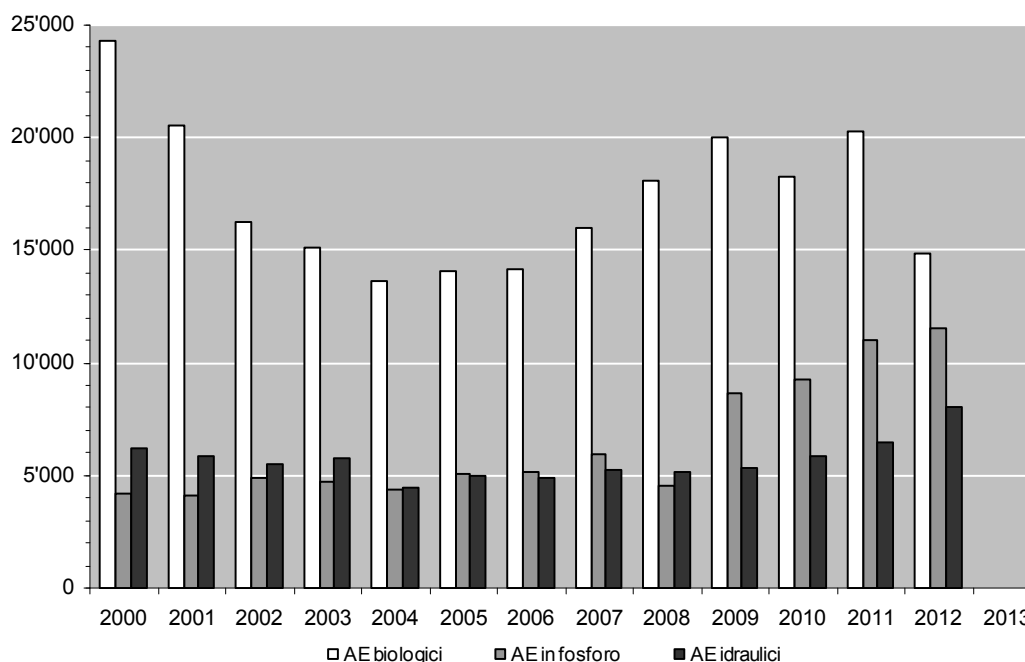
6.T25 Evoluzione del carico dei metalli pesanti in kg/anno, piombo, cadmio, cromo, rame, nickel e zinco sugli scarichi acque reflue industriali, dal 2000



Dati 2013 non ancora disponibili

Fonte: Divisione dell'ambiente, Ufficio per la protezione e la depurazione delle acque

6.T26 Evoluzione dei parametri abitanti equivalenti idraulici, AE(idr), biologici, AE(biol), in fosforo, AE(P) sugli scarichi acque reflue industriali, dal 2000



Dati 2013 non ancora disponibili

Fonte: Divisione dell'ambiente, Ufficio per la protezione e la depurazione delle acque

6.T27 Prelievi di controllo degli impianti di pretrattamento delle acque del settore dell'automobile e conformità coi limiti di scarico, dal 1999

	Numero di prelievi	Fuori limite OPAC	%
1999	418	88	21.0
2000	449	88	19.5
2001	477	58	12.2
2002	345	59	17.1
2003	325	35	10.8
2004	216	33	15.2
2005	332	40	12.2
2006	420	25	5.9
2007	382	27	7.0
2008	404	24	6.0
2009	423	27	6.0
2010	391	22	6.0
2011	311	23	7.4
2012	293	11	3.8
2013	4	0	0.0

Fonte: Divisione dell'ambiente, Ufficio per la protezione e la depurazione delle acque

6.T28 Stazioni di distribuzione di carburante e risanamenti nel settore della protezione delle acque, dal 2002

	2002	2003	2004	2005	2006	2007	2008	2009	2010	2011	2012	2013
N. distributori	731	729	718	716	698	699	683	697	700	702	698	699
N. distributori risanati	676	671	659	670	657	678	662	677	685	682	682	683

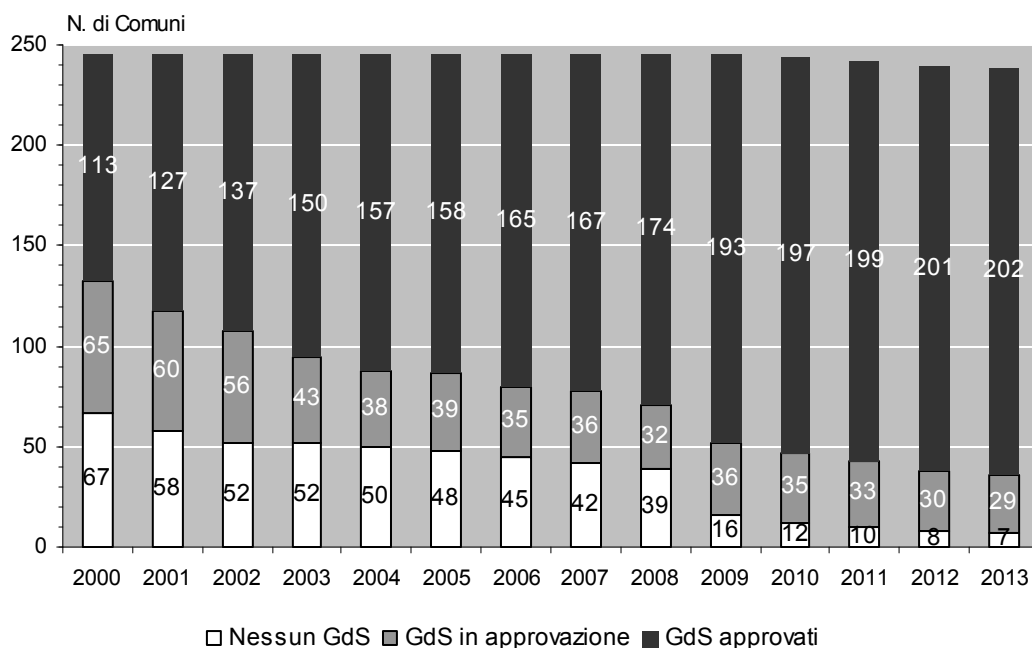
Fonte: Divisione dell'ambiente, Ufficio per la protezione e la depurazione delle acque

6.T29 Situazione serbatoi per liquidi nocivi alle acque, dal 2004

	2004	2005	2006	2007	2008	2009	2010	2011	2012	2013
Impianti in esercizio	54'337	54'130	53'578	53'591	52'913	51'754	51'712	51'025	50'355	50'232
Collaudati	50'312	51'112	51'306	51'453	50'982	49'699	49'661	49'565	46'951	48'708
% Totale impianti	92.5	94.5	96	96	96	96	96	97	93	97
Da collaudare	2'343	1'586	843	875	845	701	502	406	3'414	1'524
% Totale impianti	4	3	1.5	1.6	1.6	1.3	1.0	0.9	6.7	3.0
Risanamenti in corso	618	406	321	203	80	453	90	75	2'410	1'971
Recipienti (da 20 l a 450 l)	1'064	1'026	1'108	1'060	1'006	1'337	1'346	759	758	758
Revisioni eseguite	2'709	2'986	3'299	3'155	2'167	1'987	2'670	2'525	2'504	1'782

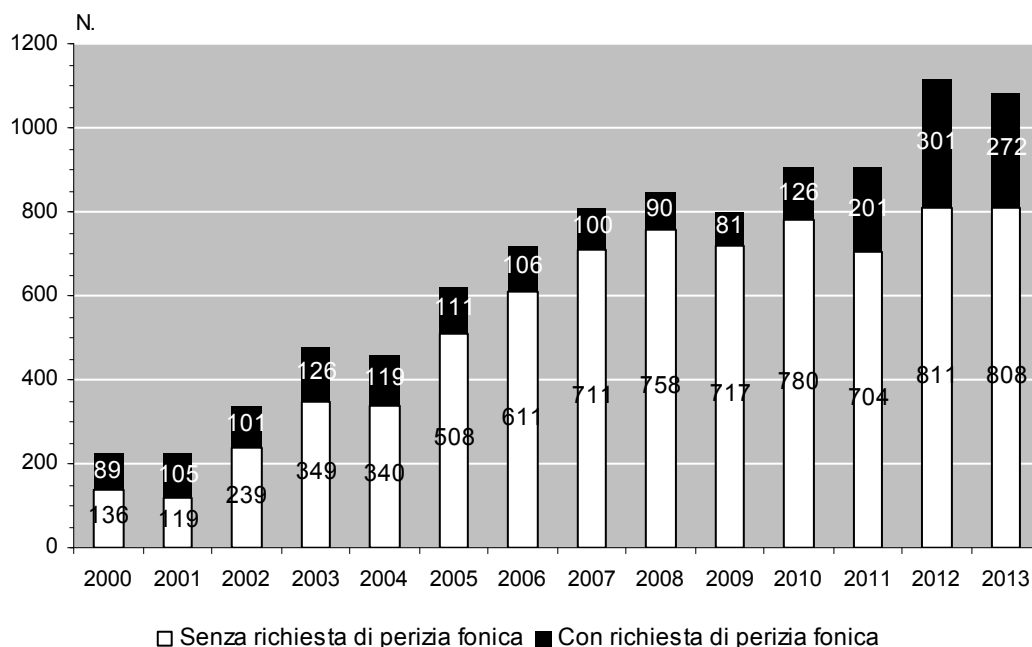
Fonte: Divisione dell'ambiente, Ufficio per la protezione e la depurazione delle acque

6.T30 Andamento dell'attribuzione dei GdS nei comuni ticinesi, dal 2000



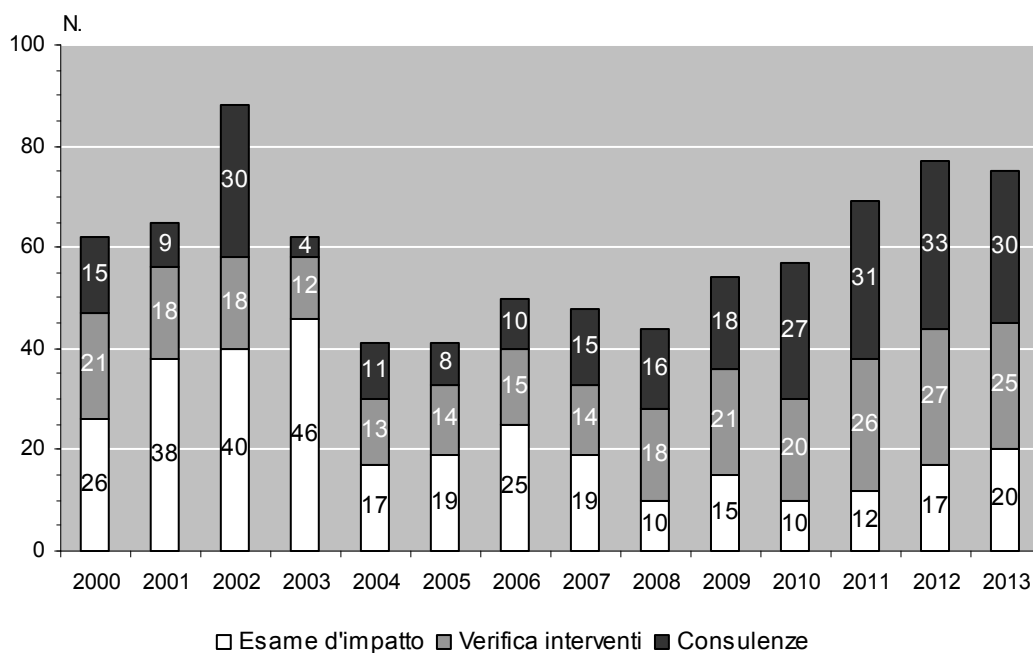
Fonte: Divisione dell'ambiente, Ufficio della prevenzione dei rumori

6.T31 Valutazione secondo OIF delle domande di costruzione e notifiche, dal 2000



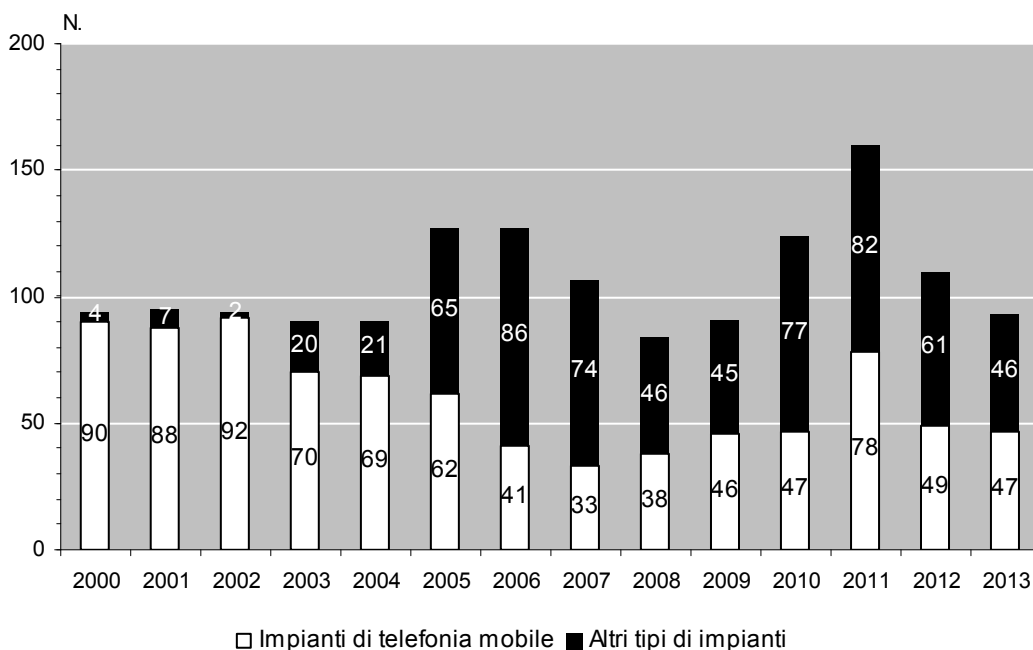
Fonte: Divisione dell'ambiente, Ufficio della prevenzione dei rumori

6.T32 Misurazioni di rumore, dal 2000



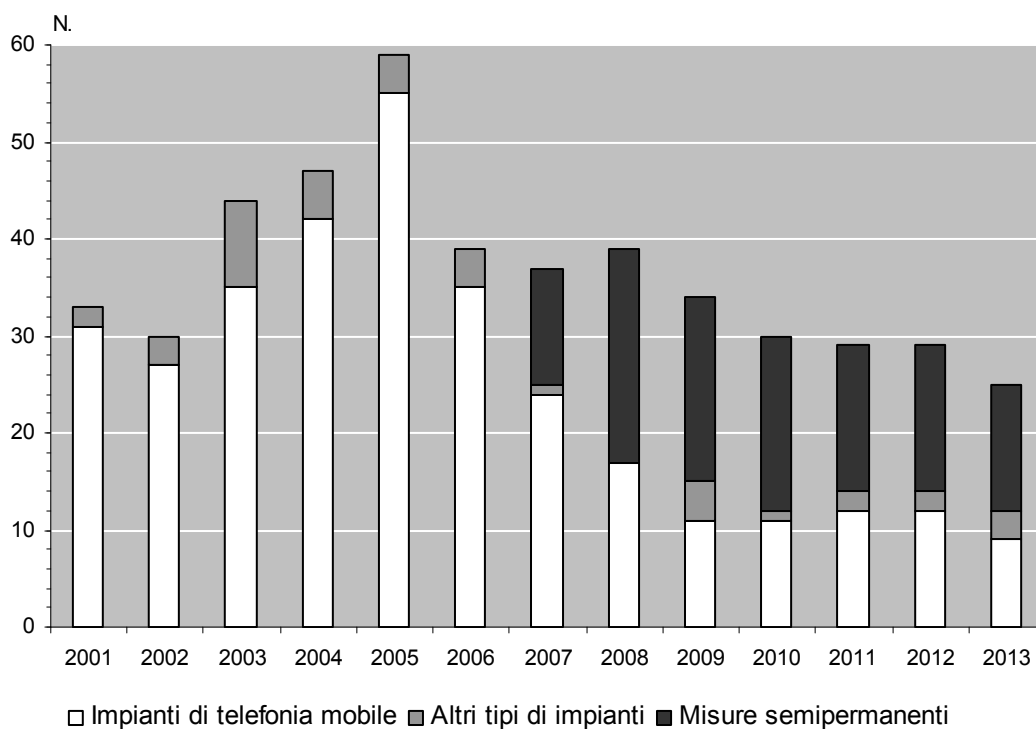
Fonte: Divisione dell'ambiente, Ufficio della prevenzione dei rumori

6.T33 Valutazione secondo ORNI delle domande di costruzione e notifiche, dal 2000



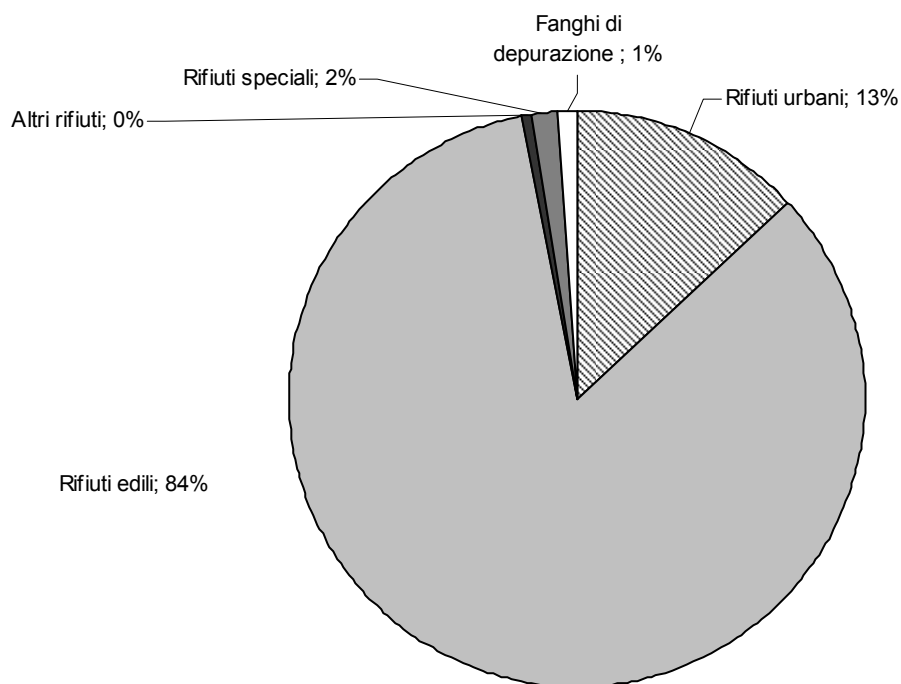
Fonte: Divisione dell'ambiente, Ufficio della prevenzione dei rumori

6.T34 Misurazioni elettrosmog, dal 2001

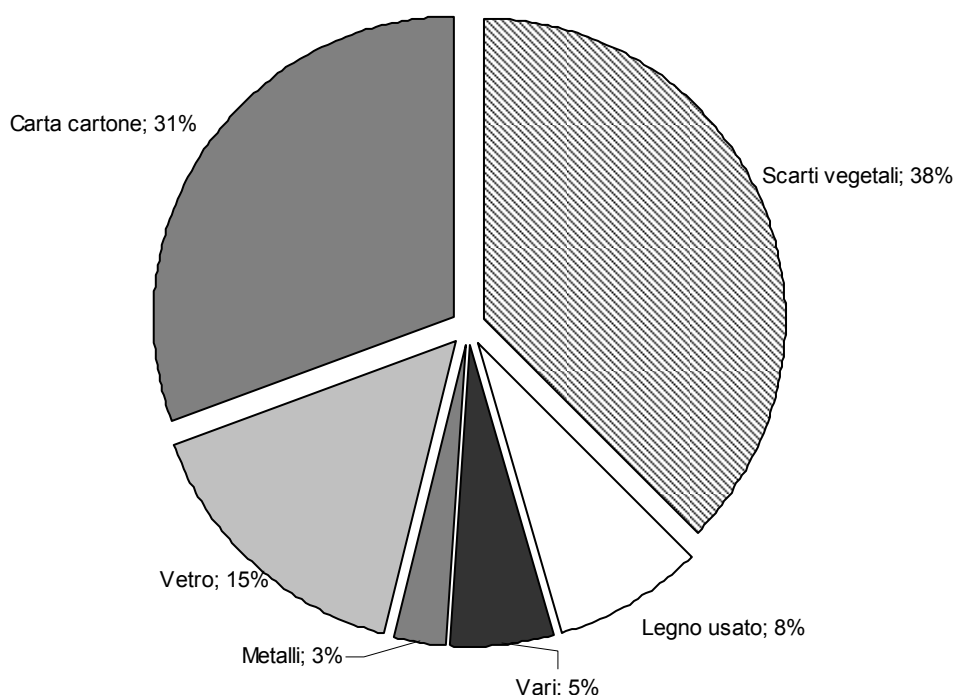


Fonte: Divisione dell'ambiente, Ufficio della prevenzione dei rumori

6.T35 Ripartizione percentuale dei rifiuti prodotti in Ticino, nel 2012



Fonte: Divisione dell'ambiente, Ufficio gestione rifiuti

6.T36 Suddivisione dei rifiuti urbani riciclabili in %, nel 2012

Fonte: Divisione dell'ambiente, Ufficio gestione rifiuti

6.T37 Rifiuti urbani raccolti dalle organizzazioni comunali e consortili, in Ticino, dal 2006

	2006	2007	2008	2009	2010	2011	2012	Variazione 2006/2012	
	t	t	t	t	t	t		kg/ab.	%
RSU	97'512	91'682	89'429	87'617	88'323	88'416	86'607	-38.5	
Ingombranti non riciclabili	14'008	14'487	9'575	9'371	8'828	8'686	9'337	-6.7	
Totale rifiuti urbani non riciclabili	111'520	106'169	99'004	96'988	97'151	97'102	95'944	-48.63	
Carta e cartone	21'851	23'501	24'601	25'904	26'235	25'030	26'308	+10.3	
Vetro	13'009	13'894	14'698	14'889	14'550	13'559	13'269	+10.3	
Ingombranti ferrosi	2'645	3'192	2'461	2'414	2'681	2'351	2'533	-7.2	
Ferro minuto, latta e alluminio	711	786	700	511	685	624	550	-2.0	
Olii esausti	219	218	176	174	232	190	270	-0.6	
Pile e batterie	146	146	79	74	59	74	69	-0.4	
Apparecchi elettrici ed elettronici	430	498	517	854	942	1'024	1'134	-0.8	
Plastiche (PET)	1'378	1'602	600	630	665	603	1'364	-3.8	
Plastiche miste	246	709	843	846	835	720	1'178	+0.3	
Prodotti chimici	228	194	204	82	81	85	114	-0.6	
Legname	4'561	5'429	5'966	6'505	6'695	6'867	6'885	-11.6	
Totale rifiuti urbani riciclabili (raccolte separate) senza scarti vegetali	45'424	50'169	50'844	52'883	53'662	51'127	53'675	+6.0	
Scarti vegetali	35'360	34'635	32'165	31'583	31'099	32'095	32'379	+14.1	
Totale rifiuti urbani riciclabili (raccolte separate)	80'784	84'804	83'008	84'466	84'759	83'222	86'054	+8.2	
Totale generale dei rifiuti urbani	192'304	190'973	182'012	181'454	181'910	180'324	181'998	-37.1	

Fonte: Divisione dell'ambiente, Ufficio gestione rifiuti

6.T38 Quantitativi totali dei rifiuti urbani, proporzione dei rifiuti riciclabili, in Ticino, nel 2012

	Comuni	Popolazione	Totale rifiuti urbani	Rifiuti non riciclabili	Rifiuti riciclabili	Proporzione rifiuti riciclabili
	no.	ab.	t	t	t	%
Totale	147	341'652	311'216	155'477	155'739	50

Fonte: Divisione dell'ambiente, Ufficio gestione rifiuti

6.T39 Quantitativi e costi di raccolta e di smaltimento dei rifiuti urbani non riciclabili dei Comuni (RSU e ingombranti), in Ticino, nel 2012

	Comuni	Popolazione	RSU	Ingombranti	Totale rifiuti non riciclabili		Costi	
	no.	ab.	t.	t	t	kg/ab.	fr./t	fr./ab.
Totale	147	341'652	86'607	9'337	95'944	295	347	102

Fonte: Divisione dell'ambiente, Ufficio gestione rifiuti.

6.T40 Quantitativi e costi di raccolta e di smaltimento dei rifiuti urbani riciclabili dei Comuni (raccolte separate), in Ticino, nel 2012

	Comuni	Popolazione	Quantità
	no.	ab.	t.
Totale	147	341'652	86'054
			kg/ab.
			254.6

Fonte: Divisione dell'ambiente, Ufficio gestione rifiuti

6.T41 Quantitativi e costi di raccolta e smaltimento della carta, vetro e scarti vegetali dei Comuni, nel 2012

	Comuni	Popolazione	Quantità
	no.	ab.	t.
Carta	147	341'682	26'308
Vetro	147	341'682	13'269
Altre raccolte separate	147	341'682	14'098
Scarti vegetali	147	341'682	32'379
			kg/ab.
			77.0
			50.0
			5.6
			122.0

Fonte: Divisione dell'ambiente, Ufficio gestione rifiuti

6.T42 Materiali inerti depositati definitivamente in discarica e rifiuti riciclati, nel 2012

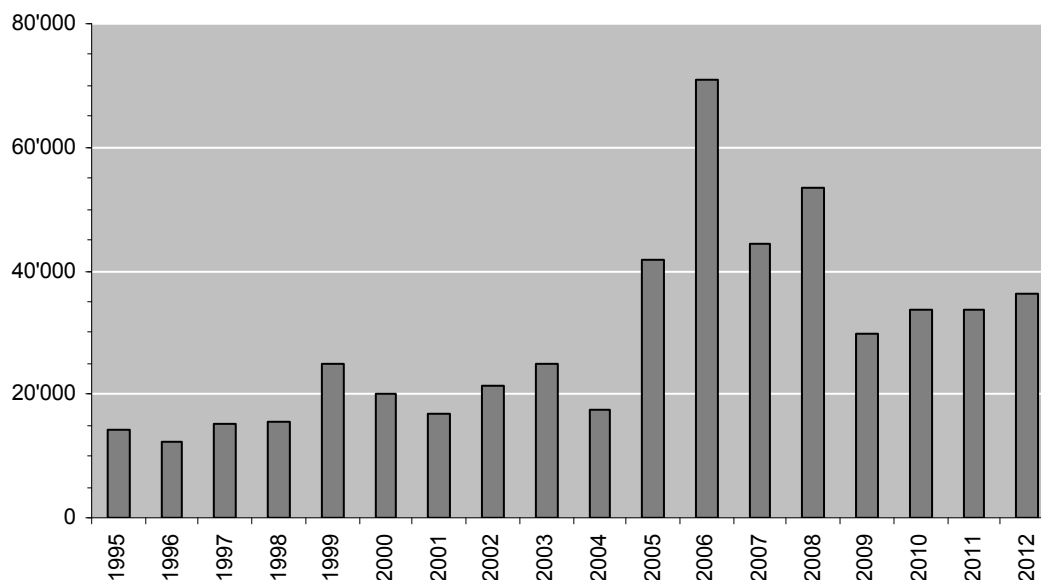
		mc	t.	kg/ab
Rifiuti edili depositati in discarica				
Materiale di scavo	(1 mc = 1.5 t)	397'480	596'220	1'745
Materiale di demolizione	(1 mc = 1.3 t)	157'127	204'265	598
Totale		554'607	800'485	2'343
Rifiuti edili riciclati				
Asfalto e dem. stradale	(1 mc = 1.7 t)	44'623	75'859	222
Calcestruzzo	(1 mc = 2.0 t)	51'402	102'804	301
Materiale di demolizione	(1 mc = 1.3 t)	37'919	49'295	144
Materiale di scavo	(1 mc = 1.5 t)	222'474	333'711	977
Mat. di scavo (export in Italia)	(1 mc = 1.5 t)	3'634	5'451	16
Materiale alluvionale	(1 mc = 1.7 t)	188'595	320'612	938
Detriti di cava	(1 mc = 1.7 t)	185'696	315'683	924
Totale		734'343	1'203'415	3'522
Totale		1'288'950	2'003'900	5'865

Nota: Totale abitanti in Ticino

Fonte: Divisione dell'ambiente, Ufficio gestione rifiuti

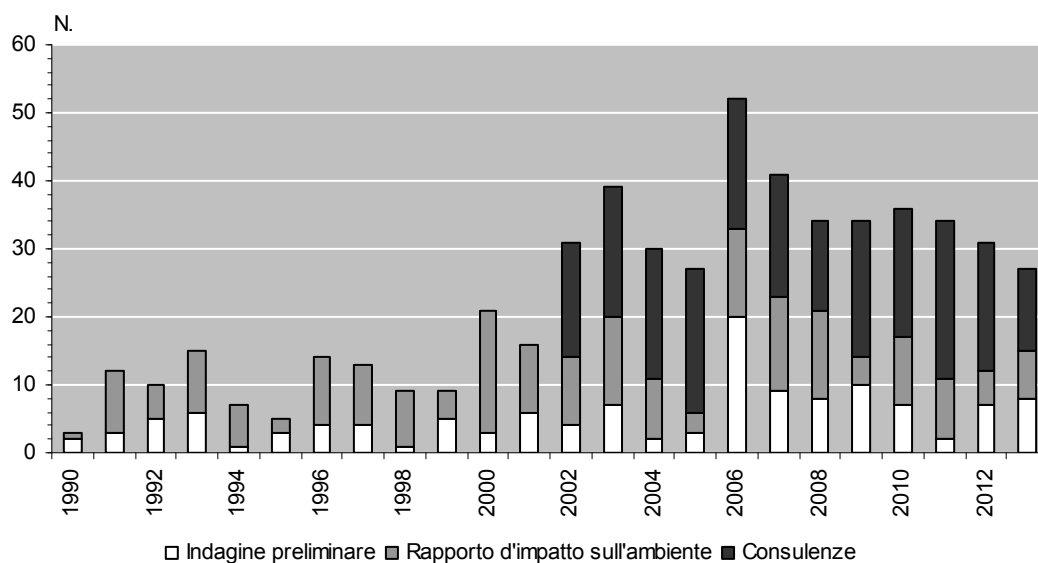
6.T43 Evoluzione delle consegne di rifiuti speciali in Ticino, dal 1995

Rifiuti speciali consegnati in Ticino (t)



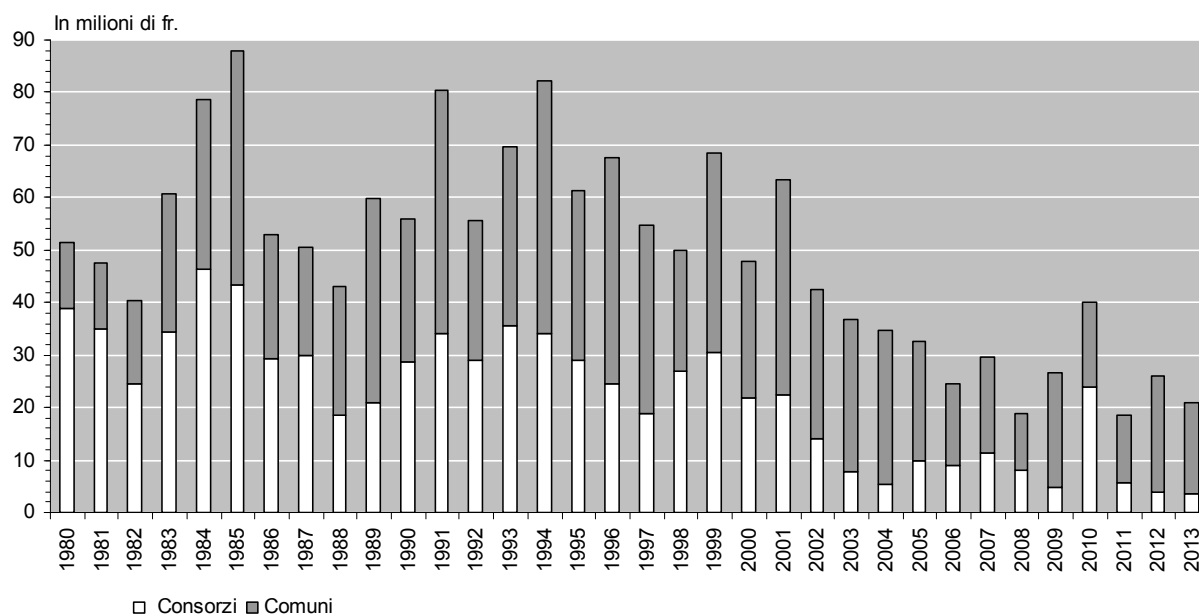
Fonte: Divisione dell'ambiente, Ufficio gestione rifiuti

6.T44 Preavvisi secondo OEIA, dal 1990



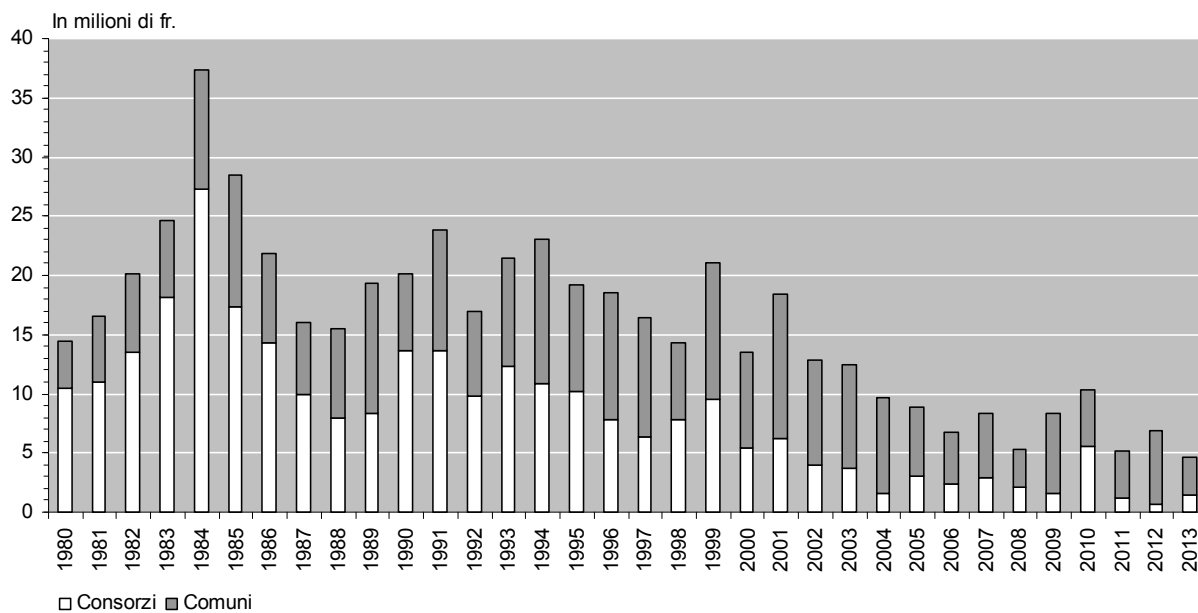
Fonte: Divisione dell'ambiente, Servizio per il coordinamento e la valutazione ambientale

6.T45 Costi delle opere di adduzione e di depurazione delle acque sussidiate, dal 1980



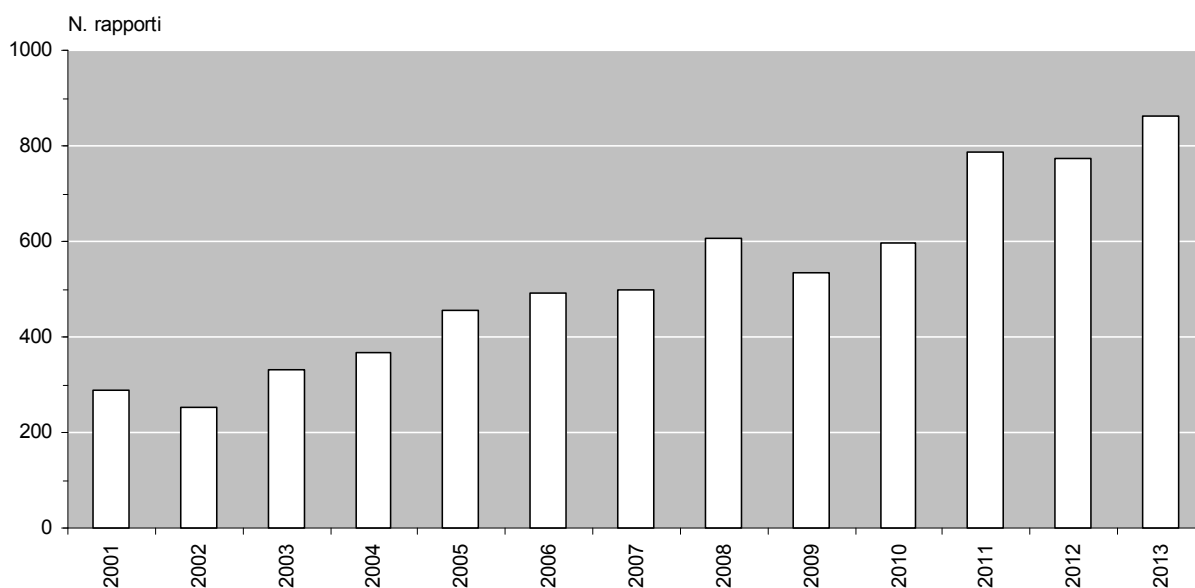
Fonte: Divisione dell'ambiente, Ufficio dei servizi tecnico-amministrativi

6.T46 Sussidi versati per opere di adduzione e di depurazione delle acque, dal 1980



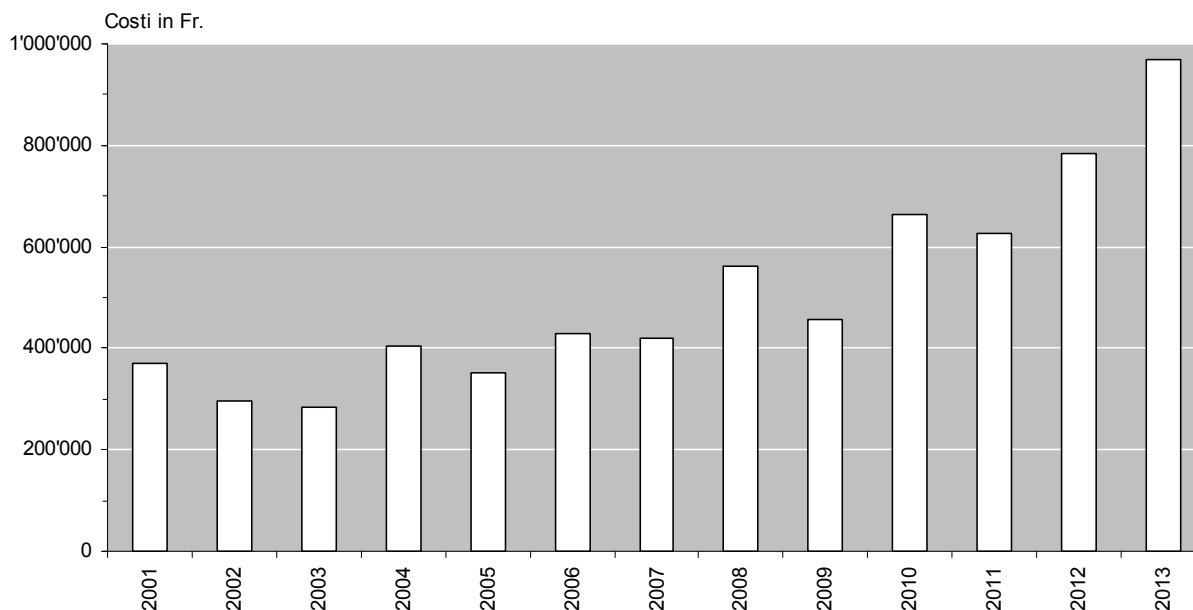
Fonte: Divisione dell'ambiente, Ufficio dei servizi tecnico-amministrativi

6.T47 Rapporti di intervento pompieri rimborsati, dal 2001



Fonte: Divisione dell'ambiente, Ufficio dei servizi tecnico-amministrativi

6.T48 Evoluzione dei costi d'intervento dei pompieri, dal 2001



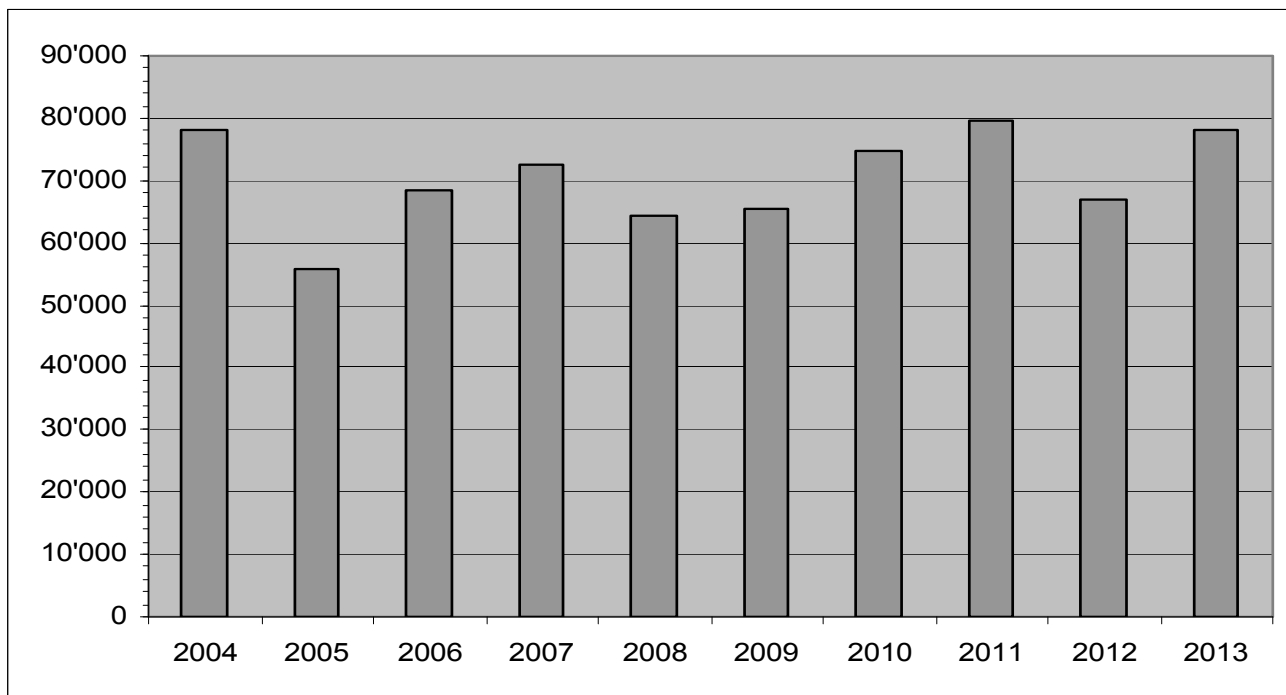
Fonte: Divisione dell'ambiente, Ufficio dei servizi tecnico-amministrativi

6.T49 Produzione legnosa in mc, utilizzazione proveniente dai boschi ticinesi, dal 2005

	2005	2006	2007	2008	2009	2010	2011	2012	2013
Boschi pubblici	38'695	49'786	51'435	46'864	43'378	56'735	61'987	50'917	60'930
Legname destinato alla vendita	36'452	48'497	50'332	45'242	46'518	55'891	60'902	50'184	59'603
Legname d'opera	14'579	15'460	22'053	17'060	17'678	18'897	19'216	13'275	18'615
Legna da ardere	21'873	33'037	28'279	28'182	28'840	36'994	41'686	36'909	40'988
Legname per uso interno	2'243	1'289	1'103	1'622	860	844	1'085	733	1'327
Legname d'opera	28	118	515	187	173	177	85	127	107
Legna da ardere	2'215	1'171	588	1'435	687	667	1'000	606	1'220
Boschi privati	17'009	18'571	21'019	17'543	18'227	17'994	17'651	16'190	17'094
Legname destinato alla vendita	3'305	5'692	8'203	5'734	6'194	7'838	6'021	6'473	7'362
Legname d'opera	175	383	55	0	0	0	0	400	0
Legna da ardere	3'130	5'309	8'148	5'734	6'194	7'838	6'021	6'073	7'362
Legname per uso interno	13'704	12'879	12'816	11'809	12'033	10'156	11'630	9'717	9'732
Legname d'opera	85	382	70	39	739	65	50	96	14
Legna da ardere	13'619	12'497	12'746	11'770	11'294	10'091	11'580	9'621	9'718
Totale delle utilizz. (boschi pubbl. e boschi priv.)	55'704	68'357	72'454	64'407	65'605	74'729	79'638	67'107	78'024

Fonte: Divisione dell'ambiente, Sezione forestale (Banca dati statistica tab. n. 1103 e 1204)

6.T50 Produzione legnosa in mc, utilizzazione proveniente dai boschi ticinesi, dal 2002



Fonte: Divisione dell'ambiente, Sezione forestale (Banca dati statistica tab. n. 1103 e 1204)

6.T51 Ripartizione della produzione nei diversi assortimenti legnosi, dal 2003

	2003	2004	2005	2006	2007	2008	2009	2010	2011	2012	2013
	mc	mc	mc	mc	mc	mc	mc	mc	mc	mc	mc
Legname d'opera	14'183	10'969	14'867	16'343	22'693	17'286	18'590	19'139	19'351	13'898	18'736
Resinoso	12'599	9'102	14'375	12'766	22'364	16'813	17'614	18'332	19'077	13'454	18'411
Frondifero	1'584	1'867	492	3'577	329	473	976	807	274	444	325
Legna da ardere	39'331	36'103	40'837	52'014	49'761	47'121	47'015	55'590	60'288	53'209	59'288
Resinoso	6'438	4'861	6'168	9'535	8'510	5'844	8'003	10'317	10'728	8'783	13'520
Frondifero	32'893	31'242	34'669	42'479	41'251	41'277	39'012	45'273	49'560	44'426	45'768
Totale	53'514	47'072	55'704	68'357	72'454	64'407	65'605	74'729	79'639	67'107	78'024

Fonte: Divisione dell'ambiente, Sezione forestale (Banca dati statistica tab. n. 1103 e 1204)

6.T52 Legname venduto e risultato finanziario dei tagli eseguiti nel bosco pubblico, dal 2007

	2007	2008	2009	2010	2011	2012	2013
Legname venduto mc							
Opera		22'053	17'060	17'678	18'897	19'216	18'615
Ardere		28'279	28'182	28'840	36'994	41'686	40'988
Totale		50'332	45'242	46'518	55'891	60'902	59'603
Ricavo vend. Legname fr.	3'454'092	3'284'641	2'308.252	2'432'835	2'423'912	1'791'851	2'371'875
Costi fr.		5'424'996	6'048'839	5'822'241	6'725'623	7'809'375	9'935'789
Perdita (-)/Guadagno(+) fr.		-1'970'904	-2'764'198	-3'513'989	-4'292'788	-5'385'463	-7'563'914

Fonte: Divisione dell'ambiente, Sezione forestale (Banca dati statistica tab. n. 1104)

6.T53 Produzione legnosa: utilizzazioni provenienti dai boschi ticinesi, nel 2013

	Vendita							Uso proprio					Utilizz. totali	
	Opera resinoso mc	Opera frondifero mc	Ardere resin. mc	Ardere frond. mc	Ardere altro mc	Industria resin. mc	Industria frond.o mc	Totale vendita mc	Opera resin. mc	Opera frond. mc	Ardere resin. mc	Ardere frond. mc	Tot. uso proprio mc	mc
Boschi pubblici	17'425	101	11'655	29'333	0	929	160	59'603	57	50	1'023	197	1'327	60'930
Boschi privati	0	0	537	6'825	0	0	0	7'362	0	14	305	9'413	9'732	17'094
Totale	17'425	101	12'192	36'158	0	929	160	66'965	57	64	1'328	9'610	11'059	78'024

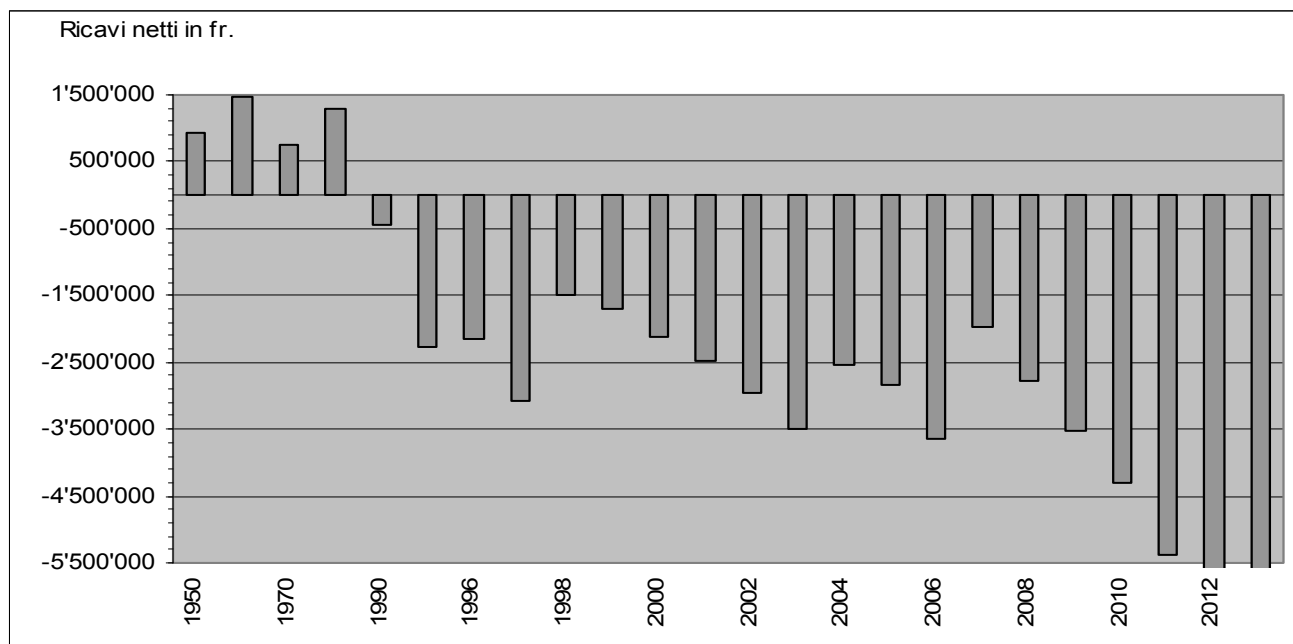
Fonte: Divisione dell'ambiente, Sezione forestale (Banca dati statistica tab. n. 1103 e 1204)

6.T54 Legname venduto nei boschi pubblici e ricavo dalla vendita, dal 1950

	Legna da ardere	Legna da opera	Ricavo lordo	Ricavo netto
	mc	mc	fr.	fr.
1950	246'551	33'044	2'066'520	923'252
1955	194'916	34'777	2'905'975	1'992'603
1960	147'926	21'558	4'948'423	1'466'426
1965	84'152	13'552	1'971'892	717'146
1970	22'568	18'033	2'000'893	754'194
1975	22'376	22'593	3'127'975	691'869
1980	28'766	20'445	3'609'030	1'292'048
1985	10'332	11'079	2'550'925	225'975
1990	4'507	8'785	1'146'706	-446'190
1991	9'965	10'741	1'707'926	-1'301'749
1992	15'163	22'184	3'278'507	-852'037
1993	15'402	17'058	2'320'884	-835'849
1994	14'545	18'284	2'635'731	-1'359'564
1995	17'591	21'083	2'491'835	-2'272'665
1996	18'615	24'691	2'533'439	-2'161'787
1997	19'232	39'108	3'459'324	-3'087'333
1998	18'289	27'071	2'990'091	-1'484'093
1999	12'790	26'024	2'400'666	-1'711'972
2000	15'732	11'508	1'274'508	-2'118'731
2001	10'002	18'488	1'274'295	-2'490'222
2002	13'720	19'999	1'637'504	-2'949'157
2003	24'038	13'664	2'010'916	-3'506'271
2004	20'026	9'716	1'622'172	-2'524'746
2005	21'873	14'579	1'961'116	-2'834'796
2006	33'037	15'460	2'509'810	-3'644'267
2007	50'332	28'279	3'454'092	-1'970'904
2008	28'182	17'060	6'048'839	-2'764'198
2009	28'840	17'678	2'308'252	-3'513'989
2010	36'994	18'897	2'432'835	-4'292'788
2011	41'686	19'216	2'423'912	-5'385'463
2012	36'909	13'275	1'791'851	-5'715'087
2013	40'988	18'615	2'371'875	-7'563'914

Fonte: Divisione dell'ambiente, Sezione forestale (Banca dati statistica tab. n. 1103 e 1104)

6.T55 Legname venduto nei boschi pubblici e ricavo dalla vendita, dal 1950



Fonte: Divisione dell'ambiente, Sezione forestale (Banca dati statistica tab. n. 1103 e 1204)

6.T56 Frequenza e estensione degli incendi di bosco, dal 2001

	N. incendi	Bosco	Pascolo e improduttivo	Totale	Media per incendio
		ha	ha	ha	ha
2001	32	34.92	49.95	84.87	2.65
2002	35	396	166	562	16.06
2003	83	143.57	118.9	262.47	3.16
2004	31	14.3	3.85	18.15	0.59
2005	26	17.96	10.18	28.14	1.08
2006	22	87.77	24.02	111.79	5.08
2007	37	192.74	86.28	279.02	7.54
2008	17	12.74	27.51	40.25	2.37
2009	12	33.98	0.10	34.08	2.84
2010	26	8.14	1.22	9.36	0.36
2011	21	13.24	63.26	76.5	3.64
2012	19	16.31	10.76	27.07	1.42
2013	19	24.10	2.50	26.60	1.40

Fonte: Divisione dell'ambiente, Sezione forestale (Banca dati incendi)

6.T57 Numero incendi di bosco secondo la causa, dal 2001

	Ignota	Fulmine	Dolo/ piromania	Negligenza	Militari	FFS	Corto circuitato	Altro	Tot. inc.
2001	5	1	7	14	-	-	1	4	32
2002	7	1	9	17	-	-	-	1	35
2003	26	24	4	29	-	-	-	-	83
2004	5	5	1	14	-	-	1	5	31
2005	8	3	2	12	-	-	-	1	26
2006	5	9	1	4	-	1	-	2	22
2007	13	-	3	18	-	-	1	2	37
2008	6	2	2	5	1	-	1	-	17
2009	1	1	5	4	-	-	-	1	12
2010	9	6	3	7	-	1	-	-	26
2011	5	2	2	8	1	-	1	2	21
2012	4	3	3	7	0	0	0	2	19
2013	3	6	1	6	0	0	1	2	19

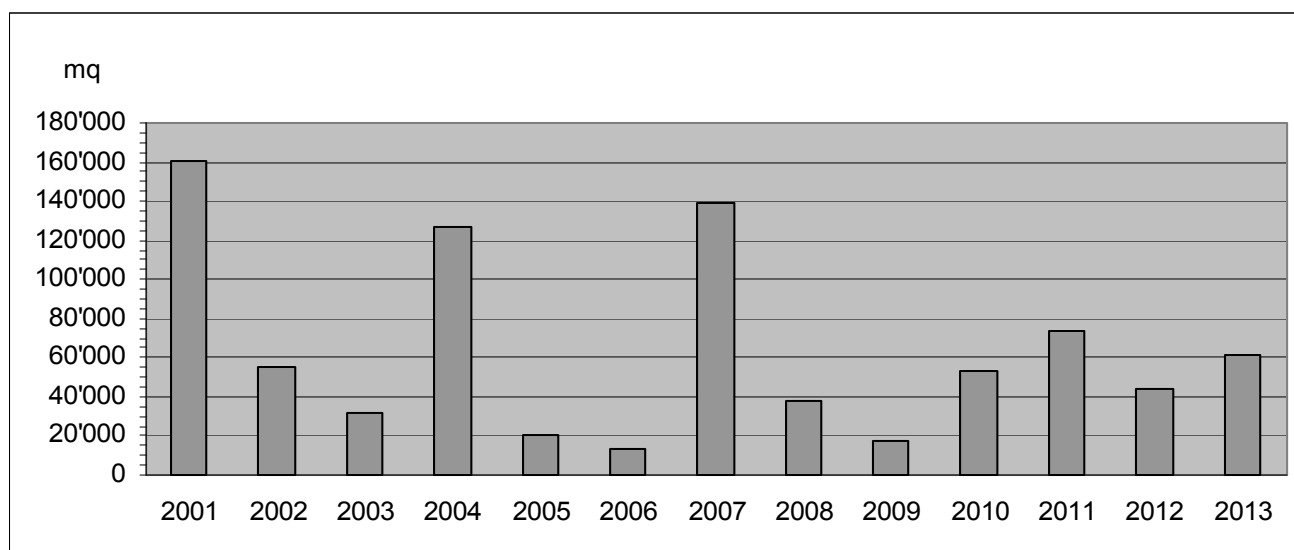
Fonte: Divisione dell'ambiente, Sezione forestale (Banca dati incendi)

6.T58 Dissodamenti concessi secondo lo scopo, dal 2001

	Scopo principale					Tipo di dissodamento		Totale
	Edilizia	Discariche e cave	Strade e posteggi	Agricoltura	Diversi	Definitivo	Temporaneo	
	mq	mq	mq	mq	mq	mq	mq	mq
2001	30'868	115'894	3'012	-	10'509	n.c.	n.c.	160'283
2002	7'465	33'160	2'791	7'540	3'774	n.c.	n.c.	54'730
2003	6'920	1'400	522	3'724	19'348	n.c.	n.c.	31'913
2004	184	116'282	1'257	1'080	8'471	n.c.	n.c.	127'274
2005	2'911	9'600	1'917	4'547	1'908	n.c.	n.c.	20'883
2006	9'814	-	1'465	-	1'568	9'315	3'532	12'847
2007	2'460	120'940	2'481	2'296	10'696	12'503	126'370	138'873
2008	1'929	16'002	9'831	5'052	5'261	13'846	24'229	38'075
2009	9'884	-	4'352	572	2.348	8.941	8.215	17.156
2010	16'346	30'933	1'873	4'387	0	18'356	35'183	53'539
2011	15'565	-	9'808	42'371	6.056	22'568	51'232	73'800
2012	11'898	14'352	877	4'713	3'826	23'035	20'524	43'559
2013	32'484	3'142	18'540	6'711	300	33'363	27'814	61'177

Fonte: Divisione dell'ambiente, Sezione forestale (Banca dati dissodamenti)

6.T59 Totale dissodamenti concessi, dal 2001



Fonte: Divisione dell'ambiente, Sezione forestale (Banca dati dissodamenti)

6.T60 Spostamento dei ghiacciai, dal 2009

	Superficie in km2	Avanzamento (+) Arretramento (-)					Arretramento totale
		2009 (m)	2010 (m)	2011 (m)	2012 (m)	2013 (m)	
Basodino	2.30	-2.70	-6.80	-19.20	-10.60	Non misurato (neve)	
Cavagnoli	1.40	-4.50	-9.30	-24.40	-10.70	Non misurato (neve)	
Corno	0.30	-1.30	-6.50	-3.0	-3.80	0.00	-14.60
Valleggia	0.60	-0.80	-7.90	-4.30	-6.00	Non misurato (neve)	
Val Torta (Cristallina)	0.20	0.00	Non Mis.	-44.10	Scomparso	Scomparso	Scomparso
Croslina (Campo Tencia)	0.30	-0.50	-1.10	-4.10	-4.90	Non misurato (neve)	
Bresciana (Adula)	0.80	-2.70	-6.00	-13.0	Non mis. neve	Non misurato (neve)	
Vadrec di Camadra	0.15	Non misurato	-2.40	-5.60	-4.00	Non misurato (neve)	

Fonte: Divisione dell'ambiente, Sezione forestale (Banca dati ghiacciai)

6.T61 Formazione professionale nel settore forestale: confronto tra la situazione del 1980 e quella degli anni 2010-2013

Anno	1980			2010			2011			2012			2013		
	Stato	Priv. ¹	Totale	Stato	Priv. ¹	Totale	Stato	Priv. ¹	Totale	Stato	Priv. ¹	Totale	Stato	Priv. ¹	Totale
Aziende di tirocinio	4	1	5	2	31	33	2	34	36	2	33	35	2	33	35
Maestri di tirocinio	4	1	5	6	33	39	6	39	45	7	29	36	7	30	37
Istruttori e docenti	6	-	6	8	30	38	8	30	38	7	34	41	9	33	42
Periti di esame	10	5	15	20	10	30	20	12	32	19	15	34	18	13	31
Apprendisti	4	1	5	7	51	58	8	53	61	6	70	76	8	76	84
Ispettori del tirocinio	1	1	2	0	2	2	2	2	2	0	2	2	1	1	2

¹Aziende di tirocinio non statali (ditte forestali, aziende patriziali, aziende comunali, aziende regionali).

Fonte: Divisione dell'ambiente, Sezione forestale (Banca dati formazione professionale)

6.T62 Corsi professionali di formazione, aggiornamento e perfezionamento nel settore forestale: confronto tra la situazione del 1980 e quella del 2011-2013

Anno	1980		2011			2012			2013		
	Numero	Giornate corso	Numero	Giornate corso	Partecipanti	Numero	Giornate corso	Partecipanti	Numero	Giornate corso	Partecipanti
Corsi di formazione ¹	1	10	10	79	177	10	79	192	12	86	211
Corsi di aggiornamento e di perfezionamento ²	–	–	23	120	198	28	126	186	39	164	318
Totale	1	10	33	199	375	38	205	378	51	250	529

¹ Destinatari apprendisti selvicoltori.

² Destinatari operai forestali, selvicoltori, forestali, ing. forestali, operai di professioni affini, PC, operai cantonali, maestri di tirocinio, periti, docenti SPAI, istruttori WVS

Fonte: Divisione dell'ambiente, Sezione forestale (Banca dati formazione professionale)

6.T63 Vivaio forestale Lattecaldo- Morbio superiore, nel 2013

Vendita piantine	Frondifero	Resinoso	Arbusti	No. Piantine	Ricavo CHF	
Enti pubblici		4'123	7'531	1'724	13'378	89'778
Privati		6'267	753	7'533	14'553	111'982
Totale		10'390	8'284	9'257	27'931	201'761

Fonte: Divisione dell'ambiente, Sezione forestale (Banca dati statistica tab. n. 1111)

6.T64 Ripartizione dei sussidi cantonali e federali per lavori forestali, per categoria di lavoro e circondario, dal 2000

	Selvicoltura (411)		Strade e migliorie stradali (421)		Premunizioni e rimboschimenti (431)		Danni alle foreste (413)		Diversi compreso (412/414/432)		Volume di lavoro con- suntivato	
	S. Cant.	S. Fed.	S. Cant.	S. Fed.	S. Cant.	S. Fed.	S. Cant.	S. Fed.	S. Cant.	S. Fed.	S. Cant.	S. Fed.
2000	989'415	1'563'502	2'424'350	2'667'450	4'162'813	7'856'544	272'078	367'274	523'218	280'000	23'794'532	
2001	1'572'708	2'477'136	2'128'396	2'298'004	3'339'187	6'669'429	431'314	595'965	584'788	305'450	24'619'897	
2002	1'045'244	1'782'327	1'864'079	2'096'787	3'440'984	6'353'123	394'667	404'796	575'167	309'010	22'258'211	
2003	1'118'694	1'781'705	2'851'699	2'924'267	3'586'360	7'008'973	957'867	944'754	639'976	409'196	27'869'694	
2004	1'066'471	1'534'186	1'451'877	1'362'514	3'170'835	5'652'512	629'716	561'779	821'937	610'680	23'952'385	
2005	1'106'702	1'528'033	1'240'230	964'527	2'281'084	4'776'908	748'828	753'978	575'353	821'125	19'449'970	
2006	2'101'326	1'780'517	1'353'025	1'270'659	2'964'644	5'674'775	725'960	804'036	1'014'206	1'109'000	24'322'762	
2007	1'064'188	1'156'182	2'201'755	1'908'998	3'481'921	4'415'748	838'232	778'654	849'000	1'244'840	30.449.681 ¹	
2008	1'284'608	1'629'829	848'866	918'380	2'448'221	3'849'340	694'946	593'916	584'060	331'896	17'795'290	
2009	1'929'664	2'348'747	1'078'485	1'064'745	3'095'990	4'860'078	890'679	789'950	195'710	128'045	21'877'791	
2010	2'221'834	2'138'461	2'016'127	1'153'390	1'732'519	3'206'675	665'999	538'789	1'190'743	696'067	21'281'890	
2011	2'432'539	2'717'119	1'944'536	1'189'729	2'216'838	2'943'494	597'314	462'351	604'188	941'791	23'428'766	
2012	2'285'224	2'674'298	1'272'293	1'138'897	1'048'830	2'112'412	609'839	379'878	427'479	261'018	17'879'991	
2013	2'741'290	3'149'317	1'356'263	1'744'953	2'886'375	4'589'351	1'077'109	678'172	531'083	1'029'682	28'298'788	

¹Di cui 6 mio anticipati nel 2007, per lavori eseguiti nel 2008.

Fonte: Divisione dell'ambiente, Sezione forestale (Banca dati statistica tab. n. 1106-TI, 1106-CH)

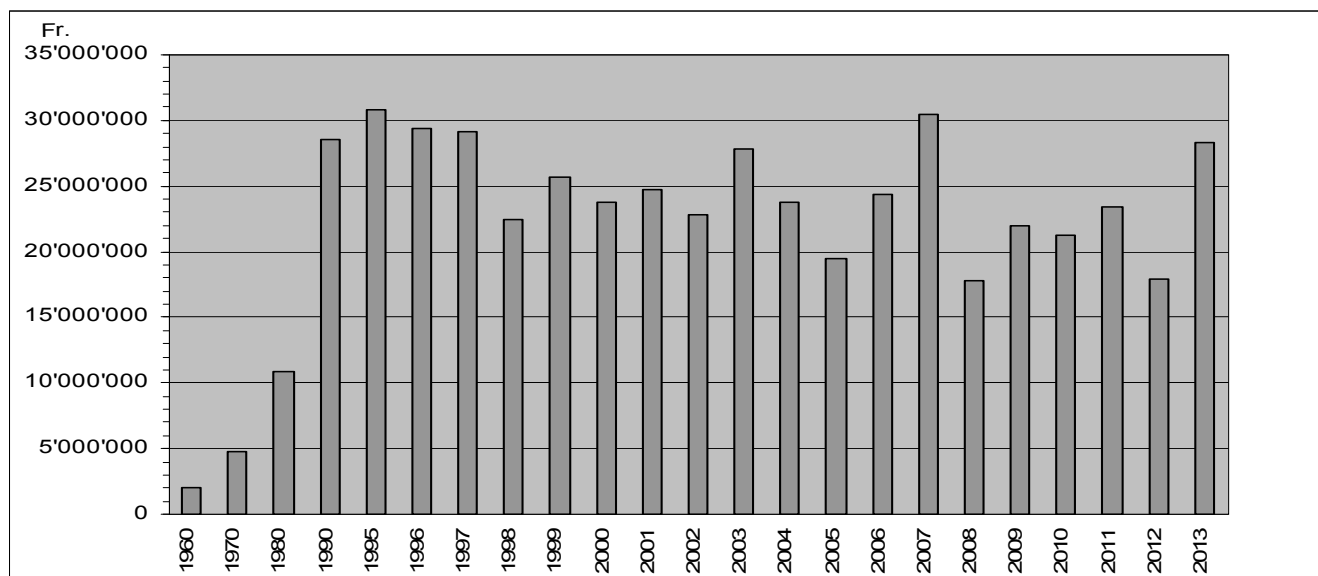
6.T65 Lavori forestali eseguiti con contributi cantonali e federali, dal 1965

	Opere	Bosco coltivato	Selvicoltura	Strade forestali	Premunizioni e rimboschimenti	Lavori diversi	Totale
			(411)	(421)	(431)	(412/413/414/432)	
	in ha	Spese (in CHF)	Spese (in CHF)	Spese (in CHF)	Spese (in CHF)	Spese (in CHF)	CHF
1965	73	156.8	1'826'426	2'539'088	850'962	577'834	5'794'310
1970	74	108.9	901'374	1'971'624	1'635'317	233'328	4'741'643
1975	52	76.0	1'142'982	2'643'788	600'339	343'514	4'730'623
1980	67	41.5	1'177'438	5'748'634	3'637'506	280'680	10'844'258
1985	64	166.0	1'142'453	3'650'108	2'223'471	488'132	7'504'164
1990	94	326.8	2'726'531	9'126'043	12'869'948	3'868'219	28'590'741
1995	218	472.5	6'983'265	9'452'723	12'643'323	1'698'739	30'778'050
1996	201	291.7	8'305'670	7'742'594	12'615'586	716'667	29'380'517
1997	188	488.1	7'467'775	7'361'438	11'943'277	2'431'602	29'204'092
1998	174	293.1	5'640'653	4'592'193	10'316'502	1'851'279	22'400'627
1999	167	382.0	6'808'720	9'897'035	10'279'351	1'400'322	28'385'428
2000	338	549.0	3'963'009	5'361'276	11'790'118	2'680'129	23'794'532
2001	382	312.0	6'415'050	3'921'497	12'492'303	1'895'728	24'724'578
2002	342	425.0	4'847'725	3'862'740	12'147'586	2'004'471	22'862'522
2003	448	591.0	4'226'878	7'609'328	12'487'729	3'497'906	27'821'841
2004	383	553.0	4'629'189	4'159'918	11'853'246	3'147'412	23'789'765
2005	376	458.0	3'738'641	3'397'922	8'393'848	3'919'559	19'449'970
2006	215	2950.0	4'690'024	4'009'326	11'012'769	4'610'643	24'322'762
2007	215	2595.0	3'939'210	7'176'862	13'712'793	5'620'816	30'449'681 ¹
2008	203	2649.0	4'806'599	2'663'178	7'489'725	2'835'788	17'795'290
2009	226	3'449.0	6'348'223	3'549'012	8'790'778	3'341'411	22'029'424
2010	224	1756.0	6'686'140	5'079'242	5'595'650	3'920'859	21'281'891
2011	277	4186.0	7'748'482	5'035'691	7'197'927	3'446'666	23'428'766
2012	194	1167.0	7'016'469	3'982'040	4'996'777	1'884'705	17'879'991
2013	409	905.2	7'945'575	4'890'715	11'005'920	4'456'578	28'298'788

¹Di cui 6 mio anticipati nel 2007, per lavori eseguiti nel 2008.

Fonte: Divisione dell'ambiente, Sezione forestale (Banca dati statistica tab. n. 1106-TI, 1106-CH)

6.T66 Lavori forestali eseguiti con contributi cantonali e federali, dal 1960



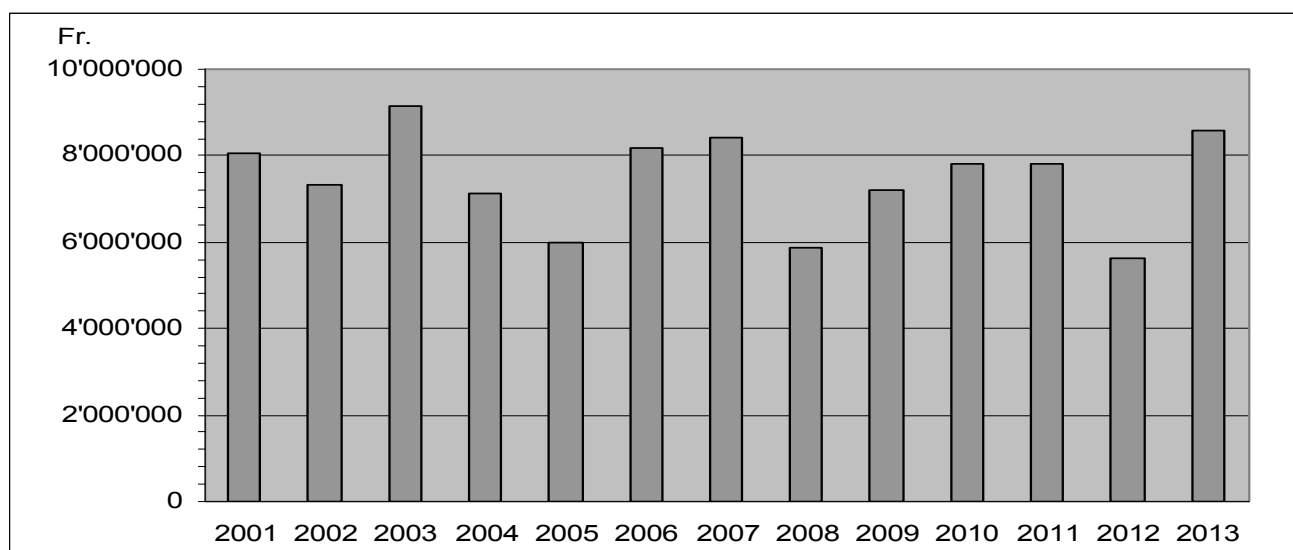
Fonte: Divisione dell'ambiente, Sezione forestale (Banca dati statistica tab. n. 1106-TI, 1106-CH)

6.T67 Ripartizione dei sussidi cantonali e federali per categoria di lavoro, nel 2013

	Consuntivo		Sussidio TI		Sussidio CH	
	CHF	CHF	%	CHF	%	
Premunizioni e rimboscimento (431)	11'005'920	2'886'375	26	4'589'351	42	
Selvicoltura (411)	7'945'575	2'741'290	35	3'149'317	40	
Strade e migliorie stradali (421)	4'890'715	1'356'263	28	1'744'953	36	
Danni alle foreste (413)	2'576'063	1'077'109	42	678'172	26	
Diversi (412, 414, 432)	1'880'515	531'083	28	1'029'682	55	
Totale	28'298'788	8'592'120	30	11'191'475	40	

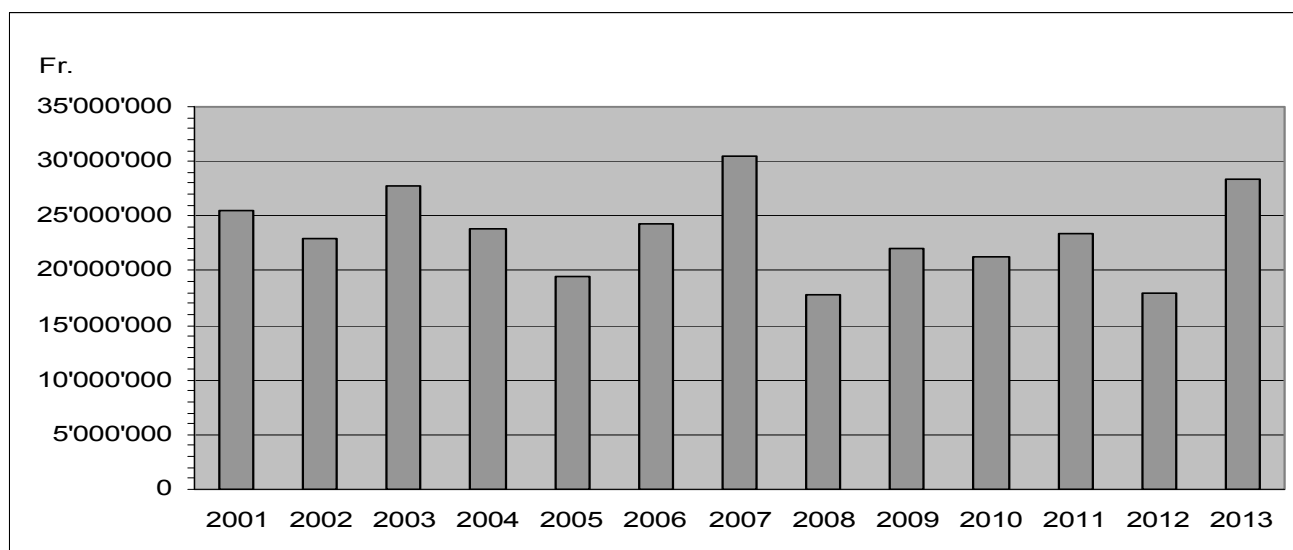
Fonte: Divisione dell'ambiente, Sezione forestale (Banca dati statistica tab. n. 1106-TI, 1106-CH)

6.T68 Ripartizione dei sussidi cantonali per lavori forestali, dal 2001



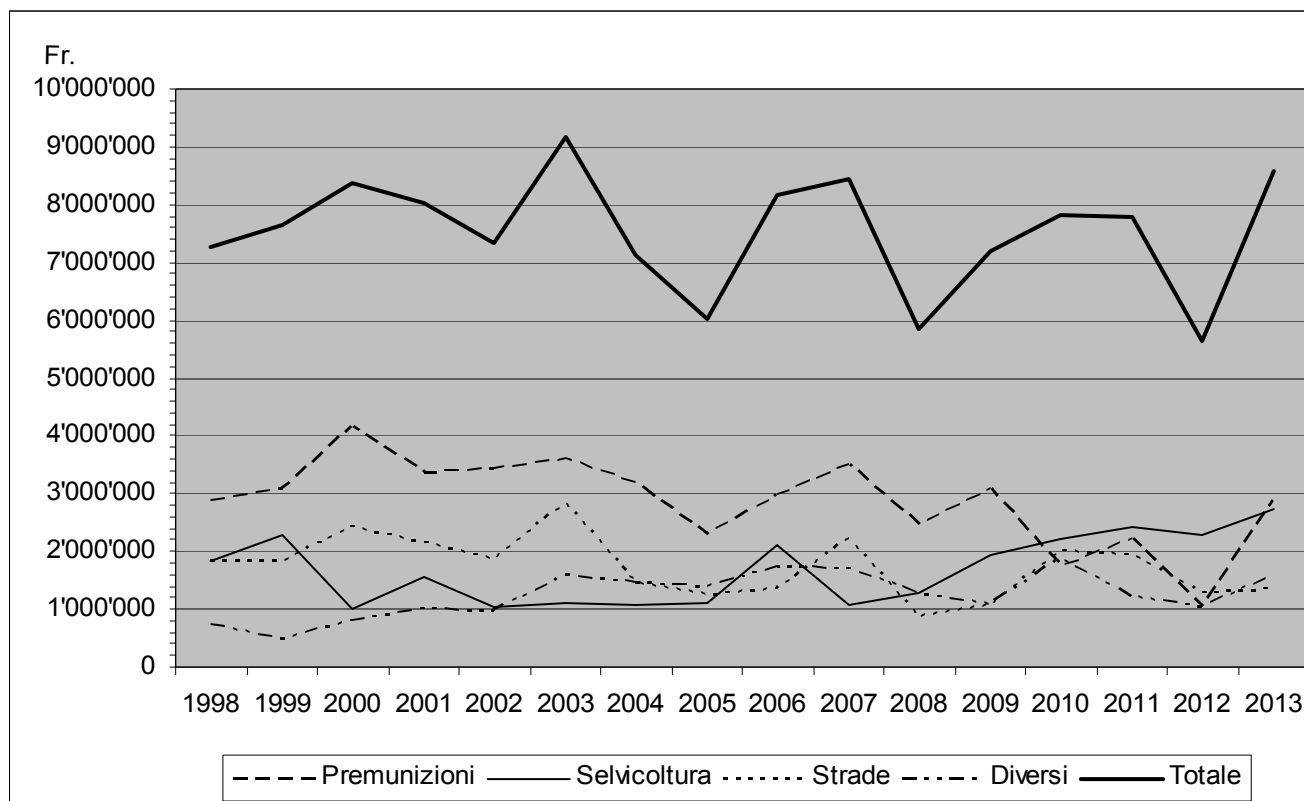
Fonte: Divisione dell'ambiente, Sezione forestale (Banca dati statistica tab. n. 1106-TI, 1106-CH)

6.T69 Evoluzione del volume complessivo dei lavori sussidiati in franchi nel settore forestale, dal 2001



Fonte: Divisione dell'ambiente, Sezione forestale (Banca dati statistica tab. n. 1106-TI, 1106-CH)

6.T70 Evoluzione degli investimenti in franchi (=sussidi cantonali) nel settore forestale per categoria di lavoro, dal 1998



Fonte: Divisione dell'ambiente, Sezione forestale (Banca dati statistica tab. n. 1107)

6.T71 Impianti a fune metallica, dal 2004

	Montaggi	Smontaggi	Impianti esistenti a fine anno	Impianti notificati all'UFAC
2004	... ¹	... ¹	... ¹	... ¹
2005	19	35	846	393
2006	27	31	842	402
2007	36	31	847	403
2008	25	41	831	396
2009	26	40	817	384
2010	21	17	821	389
2011	21	37	805	394
2012	24	37	792	392
2013	16	25	783	399

¹Nel 2005 è stata fatta una verifica sistematica di tutti gli impianti a fune metallica della SF e la banca dati è stata rivista e aggiornata.

Fonte: Divisione dell'ambiente, Sezione forestale (Banca dati impianti a fune metallica)

6.T72 Selvaggina catturata durante la stagione venatoria, secondo il genere, dal 2003

	2003	2004	2005	2006	2007	2008	2009	2010	2011	2012	2013
Cervi	742	796	841	1'055	1'189	1'591	1'516	1'776	1'480	1680	1804
Caprioli	359	292	372	310	610	452	259	324	369	691	570
Camosci	1'815	1'675	1'442	1'355	1'413	1'164	1'145	1'322	1'166	1420	1208
Cinghiali	573	730	1'299	1'083	1'018	1'722	1'151	1'019	1'103	1642	1378
Marmotte	... ¹	503	... ¹	437	... ¹	334	... ¹	454	... ¹	368	233
Volpi	164	116	145	109	117	94	73	71	46	54	113
Faine	9	3	5	4	9	7	3	7	2	6	1
Tassi	53	56	59	40	66	52	44	48	43	26	30
Lepri comuni	98	98	101	87	84	93	75	76	78	81	69
Lepri variabili	73	109	85	112	70	74	68	47	75	63	55
Conigli selvatici	2	1	1	2	–	1	–	–	–	–	–
Altri mammiferi	12	9	9	5	9	10	14	12	7	3	–
Pernici bianche	27	47	66	62	41	22	26	3	34	15	13
Fagiani di monte	223	239	259	316	226	154	201	130	232	149	139
Fagiani comuni	84	101	34	56	36	36	35	21	29	25	29
Beccacce	1'337	1'555	1'504	1'540	1'804	2'128	1'551	1'160	1'745	1292	1281
Piccioni inselvatichiti	39	31	67	15	4	8	13	6	18	16	18
Ghiandaie	1'312	865	1'727	1'147	1'529	769	662	1'007	626	816	477
Colombacci	11	13	16	13	14	13	8	10	34	12	3
Tortore dal collare	176	14	43	42	3	5	12	4	77	78	64
Cornacchie	66	63	78	50	74	68	40	49	61	76	56
Corvi imperiali	19	6	15	16	22	24	10	14	47	17	39
Cormorani	19	14	18	26	36	82	53	95	47	42	27
Folaghe	4	4	2	–	1	–	–	–	1	2	–
Alzavole	1	4	1	–	–	–	–	–	–	–	–
Germani reali	232	232	198	156	155	137	111	83	102	79	88
Moriglioni	9	7	1	–	2	–	–	–	1	–	–
Morette	6	9	2	–	1	–	1	–	–	–	–

¹Caccia vietata.

Fonte: Divisione dell'ambiente, Ufficio della caccia e della pesca

6.T73 Catture caccia acquatica, 2013

	Verbano	Ceresio	Totale
Alzavola	–	–	–
Folaga	2	2	4
Germano reale	69	19	88
Moretta	–	–	–
Moriglione	–	–	–
Totale uccelli acquatici			

Fonte: Divisione dell'ambiente, Ufficio della caccia e della pesca

6.T74 Esito esame abilitazione alla caccia, dal 2000

	Promossi	%	Non promossi	%
2000	54	67	27	33
2001	45	59	31	41
2002	45	63	27	37
2003	53	70	23	30
2004	65	79	17	21
2005	43	65	23	35
2006	49	61	31	39
2007	49	64	28	36
2008	69	68	32	32
2009	68	65	36	35
2010	46	55	37	45
2011	52	62	32	38
2012	51	56	40	44
2013	66	65	35	35

Fonte: Divisione dell'ambiente, Ufficio della caccia e della pesca

6.T75 Evoluzione delle patenti di caccia, dal 2000

	Patente alta	Patente bassa	Patente acquatica	Patente cinghiale	Totale cacciatori
2000	2'024	1'181	24	971	2'562
2001	2'023	1'160	25	1'029	2'496
2002	1'981	1'161	22	1'002	2'407
2003	1'996	1'097	21	1'124	2'392
2004	2'026	1'090	16	1'150	2'379
2005	1'992	1'053	12	1'256	2'336
2006	1'971	957	8	1'133	2'294
2007	1'963	975	10	1'062	2'253
2008	2'003	938	10	1'120	2'316
2009	1'857	940	14	1'145	2'200
2010	1'866	908	13	1'082	2'192
2011	1'907	876	8	1'078	2'189
2012	1'929	831	7	1'094	2'188
2013	1'939	817	13	1'050	2'222

Fonte: Divisione dell'ambiente, Ufficio della caccia e della pesca

6.T76 Risarcimento danni selvaggina, dal 2000

	Cervi	Cinghiali	Altro	Totale
2000	146'461	69'331	23'856	239'648
2001	247'689	73'060	2'800	323'549
2002	168'737	31'751	28'093	228'581
2003	131'484	128'345	15'920	275'749
2004	136'882	66'016	4'110	207'008
2005	135'862	67'178	700	203'740
2006	214'750	124'726	-	339'476
2007	217'498	39'049	6'520	263'067
2008	471'054	140'471	-	611'525
2009	481'468	140'940	-	622'408
2010	942'823	74'411	15'000	1'032'234
2011	535'308	66'915	43'522	645'745
2012	719'536	498'784	43'983	1'262'303
2013¹	749'568	505'855	44'566	1'299'989

¹Dati provvisori.

Fonte: Divisione dell'ambiente, Ufficio della caccia e della pesca

6.T77 Costo per patente, patenti rilasciate e ricavo, per categoria venatoria, dal 2011

	2011			2012			2013		
	Costo patente	N. pat.	Ricavo CHF	Costo patente	N. pat.	Ricavo CHF	Costo patente	N.pat.	Ricavo CHF
Caccia alta	...	1'907	1'201'600	...	1'929	1'203'650		1'939	1'226'450
Domiciliati	550	1'882	1'035'100	550	1'899	1'044'450	550	1'914	1'052'700
Fuori Cantone	1'100	25	27'500	1'100	30	33'000	1'100	24	26'400
Stranieri	3'300	-	-	3'300	-	-	3'300	-	-
Aut. caccia speciale cervo	200	695	139'000	200	631	126'200	200	734	146'800
Rilasciate tramite Ufficio	550	-	-	550	-	-	550	1	550
Caccia bassa	...	876	182'800	...	831	169'600		817	165'600
Domiciliati	200	862	172'400	200	819	163'800	200	810	162'000
Fuori Cantone	500	8	4'000	500	7	3'500	500	3	1'500
Stranieri	1'500	4	6'000	1'500	1	1'500	1'500	1	1'500
Rilasciate tramite Ufficio	200	2	400	200	4	800	200	3	600
Caccia acquatica	...	8	1'600	...	7	1'700		13	2'600
Domiciliati	200	8	1'600	200	6	1'200	200	13	2'600
Fuori Cantone	500	-	-	500	1	500	500	-	-
Stranieri	1'500	-	-	1'500	-	-	1'500	-	-
Caccia cinghiale	...	1'078	107'800	...	1'094	109'400		1050	105'000
Domiciliati	100	946	94'600	100	939	93'900	100	935	93'500
Fuori Cantone	100	7	700	100	8	800	100	6	600
Stranieri	100	1	100	100	-	-	100	-	-
Rilasciate tramite Ufficio	100	124	12'400	100	145	14'500	100	109	10'900
Rilasciate tramite Ufficio/acquatica	100	-	-	100	2	200	100	-	-
Totale ricavo lordo			1'493'800			1'484'350			1'499'650

Fonte: Divisione dell'ambiente, Ufficio della caccia e della pesca

6.T78 Materiale ittico immesso nelle acque pubbliche del Cantone per specie, dal 2000

	N. uova incubate negli stabilimenti	N. avannotti seminati	N. pre-estivali, estivali e adulti seminati
Trota fario	2'398'771	132'204	766'231
Trota lacustre	1'191'240	161'530	436'288
Trota iridea e Kaml.	617'000		282'600
Salmerino fontinalis	31'500		5'400
Salmerino alpino	270'000		140'500
Trota canadese	96'000		14'000
Coregone	1'130'000	650'000	70'000
Luccio			
Persico			
Anguilla			
Alborella			
Totale 2013	5'734'511	1'103'734	1'598'519
Totale 2012	4'662'200	1'002'870	1'569'598
Totale 2011	4'339'575	876'000	1'375'412
Totale 2010	2'726'935	469'000	1'282'550
Totale 2009	3'748'368	916'549	1'328'225
Totale 2008	3'738'921	722'500	969'850
Totale 2007	5'507'450	1'685'000	1'097'900
Totale 2006	4'830'700	1'087'500	1'161'691
Totale 2005	3'262'800	515'000	1'364'010
Totale 2004	3'327'400	100'000	1'231'434
Totale 2003	3'920'330	110'000	1'372'982
Totale 2002	3'900'800	485'000	1'373'400
Totale 2001	4'278'200	150'000	1'289'700
Totale 2000	3'838'000	494'000	1'631'900

Fonte: Divisione dell'ambiente, Ufficio della caccia e della pesca

6.T79 Statistica del pescato (in kg.) nei laghi Verbano e Ceresio, nel 2012

	Verbano			Ceresio			Totale
	Profess.	Dilettanti	Totale	Profess.	Dilettanti	Totale	
Trote	856	529	1'385	351	585	936	2'321
Salmerino	139	54	193	106	91	197	390
Coregoni	10'948	1'282	12'230	1'386	379	1'765	13'995
Persico	1'010	845	1'855	4'714	9'848	14'562	16'417
Luccio	307	409	716	995	792	1'787	2'503
Lucioperca	382	84	466	2'678	1'074	3'752	4'218
Agone	13'796	610	14'406	760	6	766	15'172
Boccalone	4	1	5	401	313	714	719
Carpa	102	9	111	621	271	892	1'003
Tinca	297	17	314	1'501	26	1'527	1'841
Bottatrice	1'274	16	1'290	1'252	17	1'269	2'559
Anguilla	2	12	14	16	17	33	47
Alborella							
Savetta	5		5		1	1	6
Altri	6'334	249	6'583	8'056	160	8'216	14'799
Totale	35'456	4'117	39'573	22'837	13'580	36'417	75'990

Fonte: Divisione dell'ambiente, Ufficio della caccia e della pesca

6.T80 Statistica catture nei corsi d'acqua, bacini e laghi alpini, dal 2008 al 2012

	Catture Numero individui					Catture kg				
	2008	2009	2010	2011	2012	2008	2009	2010	2011	2012
Fiume Ticino e affluenti (Brenno escluso)	18'824	11'982	12'827	15'990	13'377	4'632	2'620	2'902	3'569	3'119
Fiume Brenno e affluenti	3'533	2'820	3'607	3'753	3'499	726	610	860	777	715
Fiume Verzasca e affluenti	2'070	1'812	1'600	1'912	2'043	419	355	349	402	412
Fiume Maggia e affluenti	12'591	10'799	11'039	11'655	10'170	2'743	2'217	2'327	2'425	2'064
Gambarogno	228	296	163	251	148	56	59	29	56	33
Sottoceneri	6'257	6'670	5'148	5'295	4'886	1'291	1'472	1'141	1'218	1'098
Temolo	277	115	30	30	21	214	106	25	25	17
Totale corsi d'acqua	43'780	34'494	34'414	38'886	34'114	10'081	7'439	7'633	8'472	7'458
Laghetto alpini	19'532	12'607	15'725	19'167	21'784	4'330	2'863	3'717	3'877	4'405
Bacini vari	6'361	4'775	6'672	8'693	8'106	1'554	1'102	1'721	1'893	1'838
Totale laghetti e bacini	25'893	17'382	22'397	27'860	29'854	5'884	3'965	5'438	5'770	6'243
Totale generale	69'673	51'876	56'811	66'746	63'998	15'965	11'404	13'071	14'242	13'701

I valori ponderali sono stati stimati facendo uso di un indice di condizione KI=1.

Fonte: Divisione dell'ambiente, Ufficio della caccia e della pesca

6.T81 Costo per patente, patenti rilasciate e ricavo, per categoria di pesca, dal 2010

	2010		2011		2012		2013		
	Costo patente	N. pat.	Ricavo CHF	Costo patente	N. pat.	Ricavo CHF	Costo patente	N. pat.	Ricavo CHF
Reti Verbano (Professionale)		13	14'800.00		13	14'800		12	14'000
P 1	1'200	9	10'800	1'200	9	10'800	1'200	10	12'000
P 2	1'000	4	4'000	1'000	4	4'000	1'000	2	2'000
Reti Ceresio (Professionale)		18	18'200		16	16'200		16	16'200
P 1	1'200	1	1'200	1'200	1	1'200	1'200	1	1'200
P 2	1'000	17	17'000	1'000	15	15'000	1'000	15	15'000
Dilettantistica (D)		4'525	755'310		4'275	712'250		4'242	703'740
D 1 domiciliati	170	3616	614'720	170	3463	588'710	170	3480	591'600
D 1 CH	350	133	46'550	350	129	45'150	350	126	44'100
D 1 stranieri	600	74	44'400	600	59	35'400	600	47	28'200
D1 età 14-17 anni	50	330	16'500	50	307	15'350	50	300	15'000
D2 domiciliati	80	186	14'880	80	159	12'720	80	162	12'960
D2 frontalieri	80	38	3'040	80	28	2'240	80	29	2'320
D2 CH/S	100	95	9'500	100	85	8'500	100	64	6'400
D3 domiciliati	100	50	5'000	100	41	4'100	100	31	3'100
D3 età 14-17 anni	20	1	20	20	4	80	20	3	60
D3 svizzeri	180	-	-	180	-	-	180	-	-
D3 stranieri	350	2	700	350	-	-	350	-	-
Turistica (T)		1'731	105'920		1'707	103'830		1'662	104'740
T1 2 gg	60	766	45'960	60	783	46'980	60	838	50'280
T1 2 gg età 14-17 anni	20	73	1'460	20	108	2'160	20	83	1'660
T1 7 gg	120	302	36'240	120	293	35'160	120	303	36'360
T1 7 gg età 14-17 anni	30	66	1'980	30	103	3'090	30	60	1'800
T2 2 gg	30	296	8'880	30	228	6'840	30	213	6'390
T2 7 gg	50	228	11'400	50	192	9'600	50	165	8'250
Totale ricavo lordo			894'230			847'080			838'680
									852'940

Fonte: Divisione dell'ambiente, Ufficio della caccia e della pesca

6.T82 Attività della Commissione del paesaggio¹, dal 2008

	2008	2009	2010	2011	2012	2013
Sedute plenarie	26	22	23	23	22	24
Domande di costruzione (In plenum)	17	19	38	53	55	43
Domande di costruzione (Delegati)	277	207	198	102	199	120
Esame atti pianificatori	26	29	36	16	18	21
Incontri con progettisti	40	64	23	11	14 (plenum)	10

¹La commissione del paesaggio ha iniziato la propria attività nel mese di settembre 2007.

Fonte: Divisione dello sviluppo territoriale e della mobilità, Sezione sviluppo territoriale

6.T83 Situazione della pianificazione locale, dal 2008

	Totale 2008	Totale 2009	Totale 2010	Totale 2011	Totale 2012	Totale 2013
PR/PP approvati dal C.d.S.	11	8	4	5	1	1
<i>(n. ricorsi)</i>	(172)	(83)	(50)	(124)	(7)	(0)
PR/PP esaminati dal DT	4	10	2	2	4	1
Varianti di PR approvate dal C.d.S.	42	37	32	46	38	29
<i>(n. ricorsi)</i>	(56)	(62)	(68)	(61)	(36)	(27)
Varianti di PR esaminate dal DT	80	59	56	54	59	36
Varianti di PR di poco conto approvate dal CdS	4	3	1	2	1	3
<i>(n. ricorsi)</i>	(10)	(3)	(1)	(2)	(1)	(5)
Varianti di PR di poco conto esaminate dal DT	48	35	35	28	30	54
Inventari edifici fuori ZE approvati dal CdS	-	1	-	-	-	-
<i>(n. oggetti)</i>	-	(118)	-	-	-	-
<i>(n. ricorsi)</i>	-	-	-	-	-	-
Inventari edifici fuori ZE esaminati dal DT	-	-	-	-	-	-
<i>(n. oggetti)</i>	-	-	-	-	-	-
Zone di pianificazione di nuova pubblicazione	3	11	5	1	2	3
Ricorsi di 2a istanza al TRAM	34	55	103	105	407	36
<i>(n. ricorsi)</i>	(100)	(102)	(103)	(105)	(407)	(36)
Ricorsi al TF	3	5	5	5	4	3
<i>(n. ricorsi)</i>	(2)	(5)	(5)	(5)	(4)	(3)

Fonte: Divisione dello sviluppo territoriale e della mobilità, Sezione sviluppo territoriale

6.T84 Attività dell'Ufficio della natura e del paesaggio, nel 2013

	No. incarti trattati	Preavvisi positivi	Preavvisi positivi con condizioni	Preavvisi negativi	Preavvisi non espressi	Incarti non concernenti
Esame incarti						
Domande di costruzione	2512	1056	700	176	1	579
Notifiche	257	125	73	41	6	0
Osservazioni Ricorsi/opposizioni domande di costruzione	130					
Piani regolatori/atti pianificatori	68	17	46	5		
Progetti discariche	5		5			
Progetti di strade	119	95	18	6		
Progetti di strade forestali	3	2	1			
Progetti in bosco (riserve, piani di gestione, valorizzazione)	15	1	12	2		
Domande di dissodamento	29	15	10	4		
Progetti di sistemazione corsi d'acqua	13	9	4	0		
Piani generali smaltimento acque	8	4	4	0		
Domande di captazioni acque/acquedotti	12	3	3	3	3	
Domande estrazioni inerti fiumi	11	6	3	1	1	
Istanze di apertura campeggi occasionali	19	11	8	0	0	
Domande miglioie alpestri e bonifiche	26	1	23	2		
Domande di manifestazioni	25	8	17	0		
Rilascio autorizzazioni	100					
Procedure di contravvenzione	18					
Segnalazioni abusi da parte delle guardie	8					
Richieste intervento avifauna edifici	6					
Totale	3384					

Fonte: Divisione dello sviluppo territoriale e della mobilità, Sezione sviluppo territoriale

Opere eseguite nei biotopi

Località	Biotopo/i	Tipo intervento	Promotore
Alpe Quarnei	Palude	Valorizzazione	Consorzio Caprino Nera Verzasca
Barchi di Colla	Prato secco	Gestione	UNP
Bedrina	Torbiera	Valorizzazione	UNP
Bedrina	Torbiera	Gestione	Pro Natura
Biotopi umidi Ascona	Paludi e siti di riproduzione d'anfibi	Gestione	Patriziato di Ascona
Biotopi umidi Chiasso	Paludi e siti di riproduzione d'anfibi	Gestione	Comune di Chiasso
Biotopi umidi Losone	Paludi e siti di riproduzione d'anfibi	Gestione	Patriziato di Losone
Biotopi umidi Stabio	Paludi e siti di riproduzione d'anfibi	Gestione	Comune di Stabio
Bosco Gere	Prato secco	Valorizzazione	Comune di Brione
Ca del Boscat	Sito di riproduzione d'anfibi	Gestione	UNP
Cabana	Palude	Gestione	UNP
Castello nord	Prato secco	Gestione	UNP
Cava Rivaccia	Sito di riproduzione d'anfibi	Gestione	Comune di Bedigliora
Cerro	Prato secco	Gestione	UNP
Coldrerio	Sito di riproduzione d'anfibi	Valorizzazione	Comune di Coldrerio
Gola di Lago	Torbiera	Valorizzazione	UNP/Patriziato di Camignolo
Gole della Breggia	Sito di riproduzione d'anfibi	Gestione	Fondazione Parco Gole della Breggia
Gordone e Tros	Prato secco	Valorizzazione	UNP
Grotti di Loderio	Prato secco	Valorizzazione	UNP
Isella nord	Palude	Valorizzazione	UNP
Isella nord	Palude	Gestione	UNP
Isola Sgraver	Sito di riproduzione d'anfibi	Gestione	UNP
La Perfetta Arzo	Prato secco	Gestione	Comune di Chiasso
Laghetto di Muzzano	Paludi e sito di riproduzione d'anfibi	Gestione	Pro Natura

Località	Biotopo/i	Tipo intervento	Promotore
Laghetto di Origlio	Paludi e sito di riproduzione d'anfibi	Gestione	Comune di Origlio
Lanca Sant'Antonio	Palude	Gestione	UNP
Lucomagno	Paludi	Valorizzazione	Comune di Blenio
Monda	Palude	Gestione	UNP
Monte Caslano	Prato secco	Gestione	UNP
Monte	Prato secco	Gestione	Regione Valle di Muggio
Monti di Medeglia	Paludi	Valorizzazione	UNP
Motto Grande	Sito di riproduzione d'anfibi	Valorizzazione	Comune di Camorino
Pairolo	Prato secco	Gestione	UNP
Pescicoltura Golino	Sito di riproduzione d'anfibi	Gestione	UNP
Pian Casoro	Palude	Gestione	Comune di Lugano
Piana d'Arbigo	Palude	Gestione	UNP
Pianca dell'Alpe	Prato secco	Gestione	UNP
Pianche e Perostabbio	Prato secco	Gestione	UNP
Pizzante	Palude	Gestione	UNP
Pre Murin	Palude	Gestione	Comune di Mendrisio
Pre Murin	Palude	Gestione	Consorzio arginature Medio Mendrisiotto
Roncapiano	Prato secco	Gestione	Regione Valle di Muggio
San'Antonio Meride	Prato secco	Gestione	UNP
Santa Maria	Sito di riproduzione d'anfibi	Valorizzazione	Comune di Gudo
Stagni Arbedo	Sito di riproduzione d'anfibi	Gestione	UNP
Stagni San Giorgio	Sito di riproduzione d'anfibi	Gestione	Comune di Morbio Inferiore
Stagno Monzel	Sito di riproduzione d'anfibi	Gestione	UNP
Torrazza	Sito di riproduzione d'anfibi	Gestione	Comune di Novazzano
Valle della Motta	Sito di riproduzione d'anfibi	Valorizzazione	Fondazione Parco Valle della Motta
Valle della Motta	Sito di riproduzione d'anfibi	Valorizzazione	Azienda cantonale dei rifiuti

Fonte: Divisione dello sviluppo territoriale e della mobilità, Sezione sviluppo territoriale

6.T85 Attività del Servizio monumenti dell'Ufficio dei beni culturali, nel 2012 e 2013

	2012 No. oggetti trattati	2013 No. oggetti trattati
Settore di attività		
Sopralluoghi (accertamenti, cantieri, laboratori di restauro)	643	746
Domande di costruzione esaminate	628	600
Notifiche		120
Cantieri di restauro in attività	104	57
Cantieri di restauro conclusi	51	32
Beni mobili in restauro presso laboratori privati	38	30
Beni mobili restaurati (lavori conclusi)	31	19
Sussidi cantonali versati (in mio.) per 37 opere	2.26	2.00339 (35 opere)
Investimenti per restauro monumenti statali per 3 opere	0.73	0.082666 (10 opere)
Sussidi federali pervenuti (in mio.) per 8 opere	0.54	1.1679 (5 opere)

Fonte: Divisione dello sviluppo territoriale e della mobilità, Sezione sviluppo territoriale

6.T86 Sezione dello sviluppo territoriale, Ufficio del Piano direttore: sintesi delle schede del Piano direttore cantonale, gennaio 2014

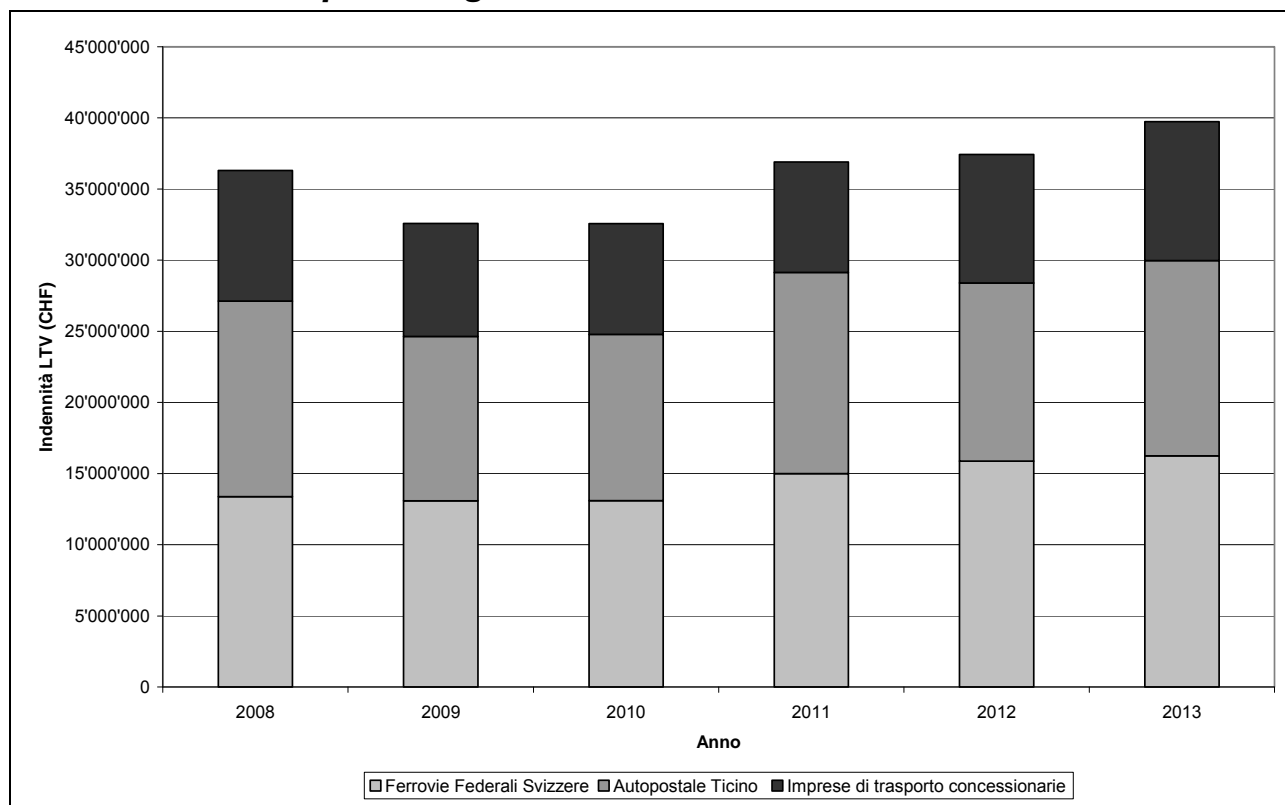
Modifiche poste in consultazione nel corso del 2013 (art. 11 Lst)

Modifiche pubblicate per adozione nel corso del 2013 (art. 13, 14 e 17 Lst)

Patrimonio	Rete urbana	Mobilità	Vivibilità
P1 Paesaggio	R1 Modello territoriale	M1 Piano cantonale dei trasporti	V1 Politica ambientale
P2 Progetti di paesaggio comprensoriale – PPC	R2 Concetto di organizzazione territoriale dell'agglomerato locarnese – COTALoc	M2 Piano regionale dei trasporti del Locarnese e Vallemaggia	V2 Suolo
P3 Paesaggi con edifici e impianti degni di protezione (rustici)	R3 Concetto di organizzazione territoriale dell'agglomerato luganese – COTAL	M3 Piano regionale dei trasporti del Luganese	V3 Energia
P4 Componenti naturali	R4 Concetto di organizzazione territoriale dell'agglomerato bellinzonese – COTAB	M4 Piano regionale dei trasporti del Bellinzonese	V4 Rumori
P5 Parchi naturali	R5 Concetto di organizzazione territoriale del Mendrisiotto e del Basso Ceresio	M5 Piano regionale dei trasporti del Mendrisiotto e del Basso Ceresio	V5 Pericoli naturali
P6 Acqua	R6 Sviluppo e contenibilità del PR	M6 AlpTransit	V6 Appr. in materiali inerti
P7 Laghi e rive lacustri	R7 Poli di sviluppo economico – PSE	M7 Sistema ferroviario regionale Ticino-Lombardia – TILO	V7 Discariche
P8 Territorio agricolo	R8 Grandi generatori di traffico – GGT	M8 Collegamenti ferroviari transfrontalieri con l'Italia dal Mendrisiotto	V8 Cave
P9 Bosco	R9 Svago di prossimità	M9 Infrastruttura aeronautica	V9 Stazioni di trasbordo per rifiuti solidi urbani e assimilabili
P10 Beni culturali	R10 Spazi pubblici e qualità dello spazio costruito	M10 Mobilità lenta	V10 Poligoni di tiro regionali
P11 Piano comprensoriale della Val Verzasca	R11 Piano comprensoriale del Piano di Magadino		V11 Aree d'attività militari
P12 Piano comprensoriale del fondo Vallemaggia	R12 San Gottardo, progetto di sviluppo territoriale e regionale		V12 Infrastrutture per lo svago e il turismo

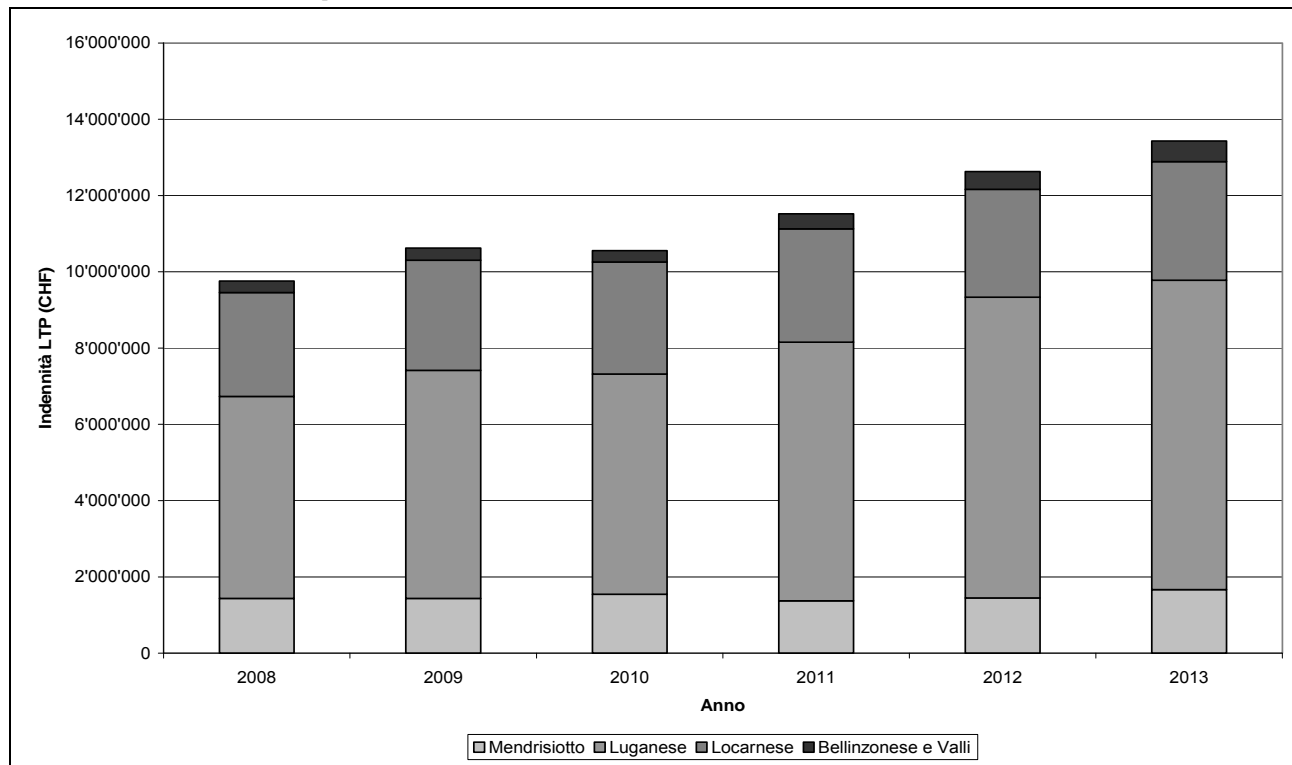
Fonte: Divisione dello sviluppo territoriale e della mobilità, Sezione sviluppo territoriale

6.T87 Indennizzo dal 2008 al 2013 dei costi non coperti e pianificati dell'offerta di trasporto regionale ai sensi della LTV



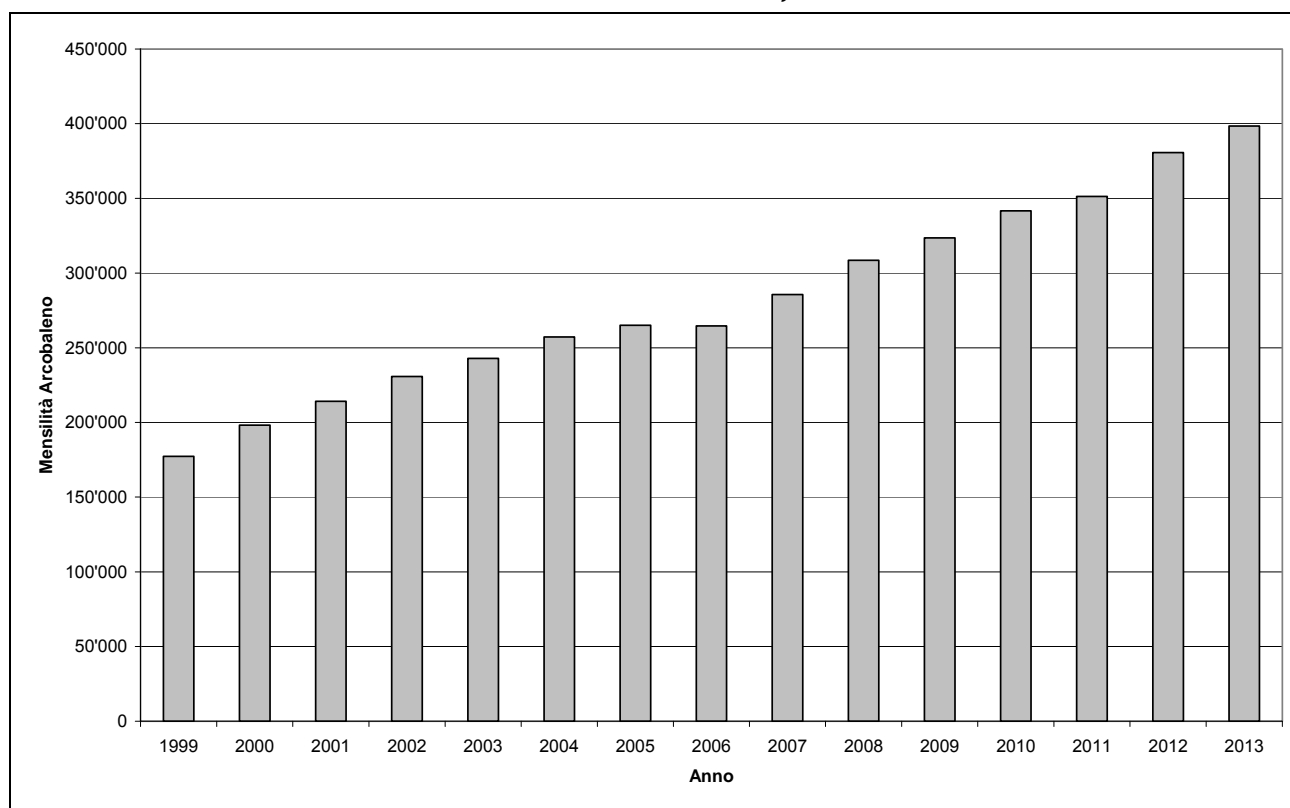
Fonte: Divisione dello sviluppo territoriale e della mobilità, Sezione della mobilità

6.T88 Indennizzo dal 2008 al 2013 dei costi non coperti e pianificati dell'offerta di trasporto ai sensi della LTP



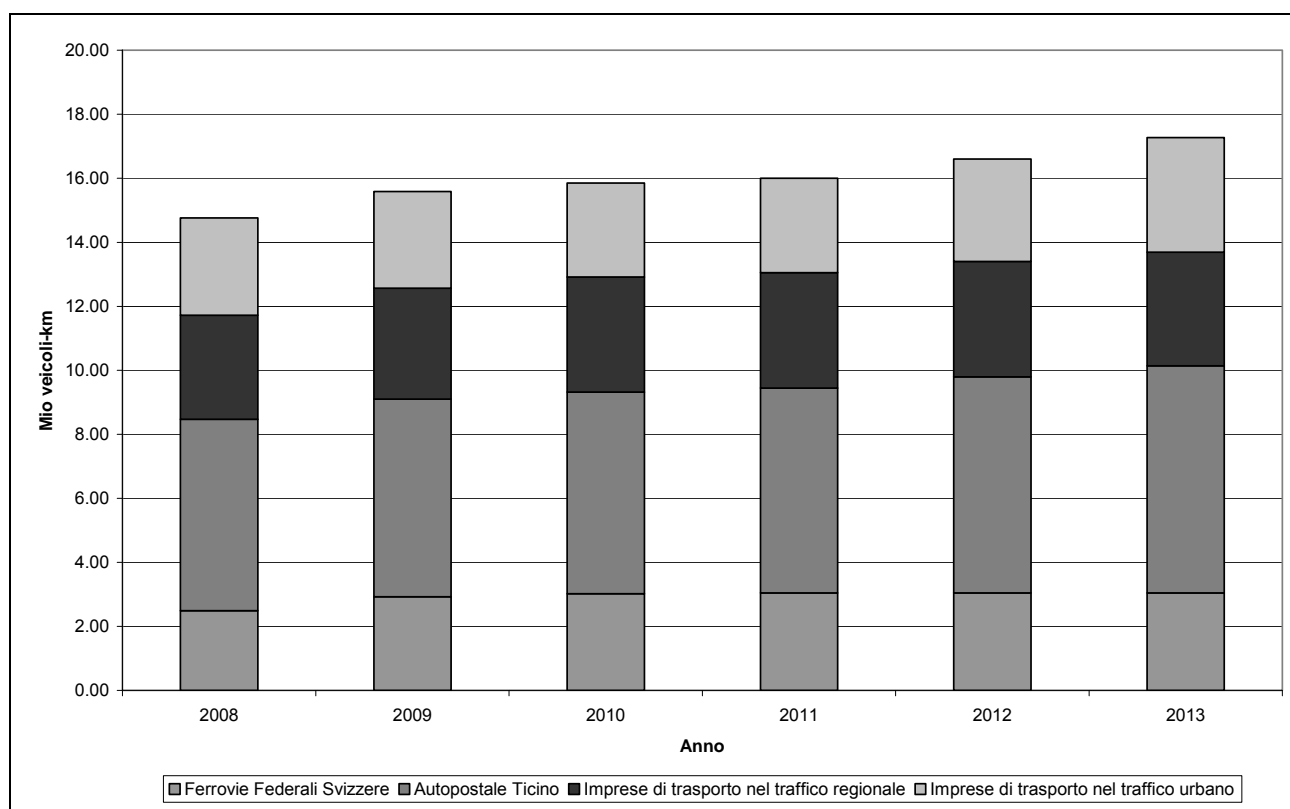
Fonte: Divisione dello sviluppo territoriale e della mobilità, Sezione della mobilità

6.T89 Comunità tariffale - mensilità vendute, dal 1999



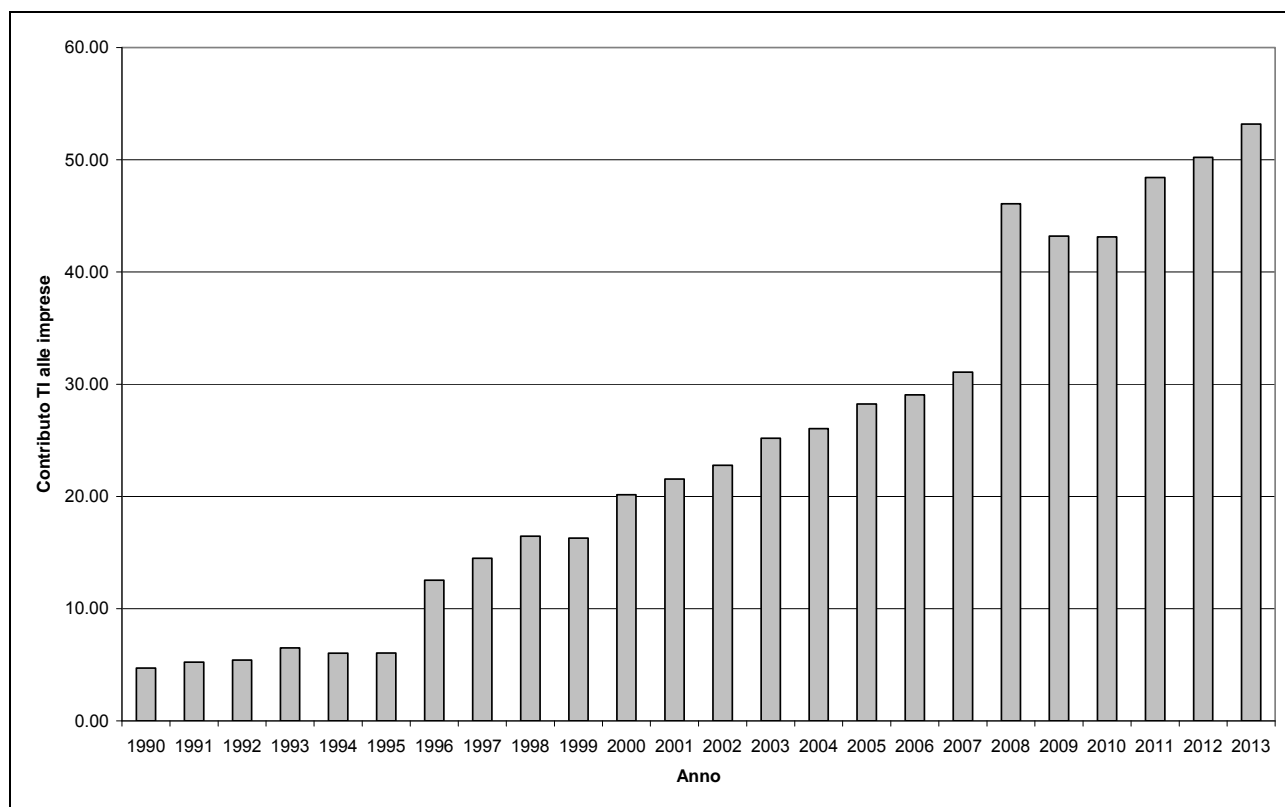
Fonte: Divisione dello sviluppo territoriale e della mobilità, Sezione della mobilità

6.T90 Volume prestazioni trasporti pubblici (in mio veicoli-km)



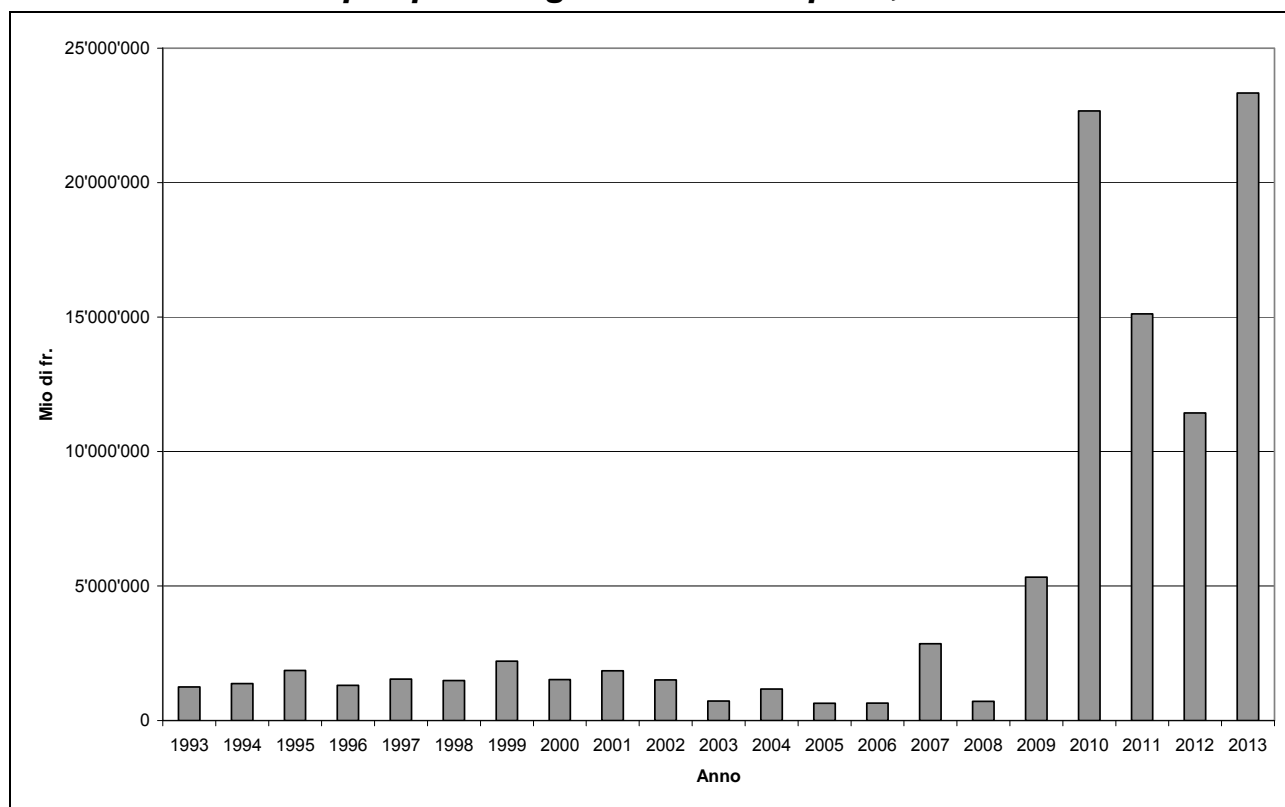
Fonte: Divisione dello sviluppo territoriale e della mobilità, Sezione della mobilità

6.T91 Contributo alle imprese di trasporto, dal 1990



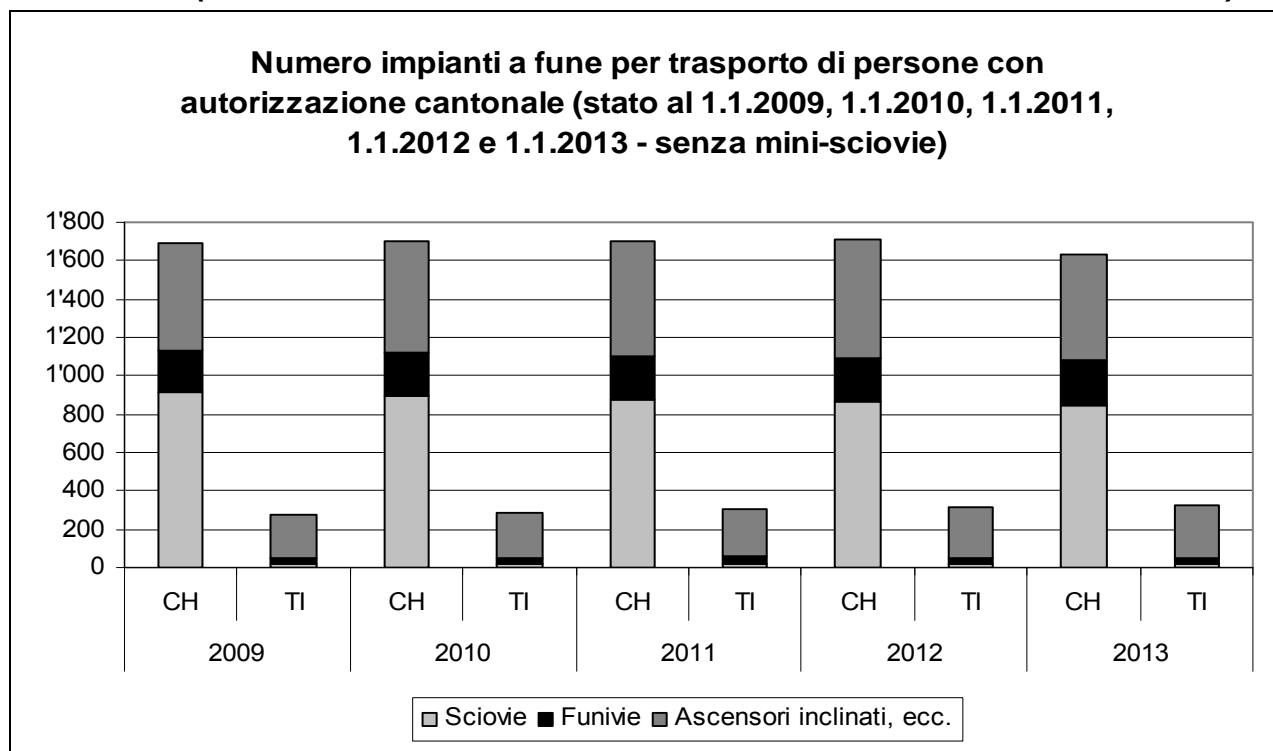
Fonte: Divisione dello sviluppo territoriale e della mobilità, Sezione della mobilità

6.T92 Investimenti per piani regionali dei trasporti, dal 1993



Fonte: Divisione dello sviluppo territoriale e della mobilità, Sezione della mobilità

6.T93 Numero impianti a fune per trasporto persone con concessione cantonale (stato al 1.1.2009/2010/2011/2012/2013 - senza mini sciovie)



Fonte: Divisione dello sviluppo territoriale e della mobilità, Sezione della mobilità

6.T94 Crediti quadro strade cantonali: spese 2013

	Mendrisiotto	Malcantone, Collina d'oro	Luganese, Veduggio, Val Colla	Gambarogno V.Verzasca, Locarnese	Val Maggia, Centovalli, Onsernone	Bellinzonese, Riviera, Val Blenio	Leventina Val Bedretto	Spesa totale 2013	Credito residuo al 31.12.13
5.11.90/10.06.96 Progetti								0	565'504
3.91/4.93/3.95/11.96/3.99/05.04/05.13 PPI 1/2/3/4/5/6/7 luganese		392'350	314'297					706'647	12'409'479
6.94/3.95/3.98/3.99/9.01/10.02/03.03/06.09 Piano dei trasporti del Luganese (parte DC) 23.06.09		7'376'412	2'335'078					9'711'490	516'440'608
15.2.93/27.6.96/19.4.04/10.11.09 Interventi stradali Mendrisiotto	2'651'403							2'651'403	10'134'024
12.03.03/2.6.08/10.11.09 Piano dei trasporti Mendrisiotto (parte DC)	3'463'691							3'463'691	547'188'16
19.02.13 1. tappa percorsi ciclabili Luganese								0	15'500'000
19.02.13 1. tappa percorsi ciclabili Mendrisiotto	17'086							17'086	13'282'914
18.12.95 Gestione traffico Ora H Locarnese								0	8'129
10.03.98/11.10.04 Sistemazione patrimonio stradale								0	1'534'847
06.99/12.01/10.04/9.06/10.08/2.11 Correzione strada delle Centovalli					1'602'319			1'602'319	305'171
12.99/10.01/02.02/10.02 Piano dei trasporti del Bellinzonese						110'567		110'567	2'134'248
10.03.98 opere premunizione patrimonio stradale								0	618'059
10.94/6.96/6.99/2.00/04.08/05.12 Migliorie stradali	668'453	398'414	477'880	520'223	1'111'036	737'499	62'295	3'975'800	4'615'927
10.94/6.96/6.99/2.00/12.01 Migliorie nelle valli								0	24'985
4.94/6.96/6.99/2.00/04.08/10.10/05.12 Interventi minori su manufatti	158'741	448'416	403'127	890'665	510'609	213'891	435'785	3'061'235	2'090'840
5.93/10.94/06.96/6.99/2.00/04.08/05.12 Rifacimento + risanamento manufatti	684'275	1'094'515	1'228'712	1'031'887	2'361'625	508'303	462'955	7'372'272	12'480'281
4.94/6.96/6.99/2.00/12.01/11.03/4.08/9.09/ 10.10/10.11/05.12 Sistemazione pavimentazione e cigli	4'536'605	3'955'093	5'160'675	3'177'237	2'934'482	3'408'698	1'512'556	24'685'346	29'000'096
19.09.00 Opere di premunizione forestale str.cantonali				199'968	22'000	228'860		450'828	1'851'175
08.05.12 Opere protezione e premunizione pericoli naturali	55'557	399'729			342'127	673'134	161'818	1'632'365	574'985

Fonte: Servizi generali del DT, Ufficio del controlling e dei servizi centrali

6.T95 Ripartizione per tipo di investimento e per settore stradale: spese 2013

	Mendrisiotto	Malcantone, Collina d'Oro	Luganese, Vedeggio, Val Colla	Gambarogno, V. Verzasca, Locarnese	Val Maggia, Centovalli, Onsemone	Bellinzonese, Riviera, Val Blenio	Leventina, Val Bedretto	Totale
Sistemazione generale strade ¹	6'132'180	10'995'201	6'442'954	3'770'877	2'387'868	383'892	27'764	30'140'738
Migliorie stradali ²	673'947	403'625	536'531	529'514	1'114'579	737'993	62'789	4'058'978
Pavimentazioni ³	5'133'722	3'955'093	5'160'675	3'211'724	2'934'482	3'408'698	2'738'297	26'542'691
Risanamento manufatti ⁴	843'016	1'542'931	1'631'839	1'922'552	2'872'234	722'194	898'740	10'433'507
Danni della natura ⁵	55'557	399'729	0	199'968	364'127	901'994	161'818	2'083'192
Elettromeccanica e segnaletica ⁶	97'510	31'320	12'042	20'052	55'791	84'680	8'640	310'035
Contributi ai Comuni ⁷	0	0	0	0	0	0	0	0
Totali	12'935'932	17'327'899	13'784'041	9'654'688	9'729'082	6'239'451	3'898'048	73'569'140

¹ Tab.781.59 Costruzioni strade cantionali;

² Tab.783.59 parz. Migliorie;

³ Tab.783.59 parz. Pavimentazioni;

⁴ Tab.783.59 parz. Manufatti;

⁵ Tab.783.59 parz. Premunizioni e ripristini;

⁶ Tab.783.59 parz. Elettromecc.+segnaletica;

Voci 781 562.... Contributi

voci contab. 711 501002, 781 501010-011

voci contab. 711 501003, 783 501027, 501030

voci contab. 711 501003, 783 501027, 501028

voci contab. 711 501003, 783 501027, 501029

voci contab. 711 501003, 783 501027, 501031

voci contab. 711 501003, 783 501027, 501037

Fonte: Servizi generali del DT, Ufficio del controlling e dei servizi centrali

6.T96 Suddivisione credito quadro Val Rovana

	Credito quadro DL 13.03.1991	Conti	Credito opera DL			Totale cred. opera	Spese al 31.12.2013	
			13.03.1991	16.03.1993	12.11.1996			18.04.2005
Campo Valle Maggia	CHF		CHF	CHF	CHF	CHF	CHF	
Lavori preliminari (strada di accesso al fondo valle, correzione riale S. Giovanni)	4'400'000	788.501026.1001	4'700'000			-330'000	4'370'000	3'379'833
Galleria di deviazione della Rovana	31'300'000	788.501026.1002	33'450'000		-8'150'000	-1'000'000	24'300'000	21'996'660
Cunicolo di drenaggio e perforazioni	12'000'000	788.501026.1003	500'000	13'200'000	800'000		14'500'000	13'278'075
Bnglia al Pian dei Termini	740'000							
Indagini geognostiche	1'000'000	788.501026.1005	1'700'000				1'700'000	1'600'728
		788.501026.1004	180'000				180'000	0
Sist. idrogeologico allipiano di Campo e Cimalmotto	6'670'000	741.505001.2702	3'600'000		900'000		4'500'000	4'506'501
Sistemazione della frana Sotto Cimalmotto	3'380'000	741.505001.2701	3'600'000				3'600'000	2'074'337
Sistemazione di Magnello	630'000							
Sistemazione forestale e antivalangaria Sopra Campo e Cimalmotto	2'200'000							
Totale opere sistemazione campo	62'320'000		47'730'000	13'200'000	-6'450'000	-1'330'000	53'150'000	46'836'134
Cerentino								
Argine per la deviazione della Rovana a Cauzz	1'800'000							
Galleria di deviazione della Rovana	12'300'000							
Canale di gronda frana a Cerentino	2'800'000	741.505001.2703	1'920'000		3'680'000		5'600'000	5'533'066
Totale opere sistemazione Cerentino	16'900'000		1'920'000	0	3'680'000		5'600'000	5'533'066
Interventi stradali								
Risanamento zona Vardes	1'030'000	783.501031.3137	1'100'000			-970'000	130'000	120'887
Allargamenti del campo stradale	1'800'000	783.501031.3013	7'250'000		3'250'000	2'300'000	12'800'000	12'845'934
Rinforzo cigli e muri di sostegno	1'500'000							
Protezioni di sicurezza	450'000							
Pavimentazione durante i lavori	2'500'000							
Ricarico pavimentazione alla fine dei lavori	2'250'000							
Totale costi stradali	9'530'000		8'350'000	0	3'250'000	1'330'000	12'930'000	12'966'821
Costo totale interventi in Valle Rovana	88'750'000		58'000'000	13'200'000	480'000	0	71'680'000	65'336'021
DL 05.11.85		788.501026.1099	1'600'000				1'600'000	969'476
DL 15.12.08		788.501026.1098	190'000				190'000	79'024

Fonte: Servizi generali del DT, Ufficio del controlling e dei servizi centrali

6.T97 Indagini e progetti di massima per risanamento manufatti delle strade cantonali trattati nel 2013

Strade cantonali	Oggetto	Anno di costruzione	Superficie m2	Stato dei lavori
Progetti di massima	603.425 Soprapasso FFS a Fedoccio	1970	170	Terminato
	485.400 Ponte di Lodano	1982	783	Terminato
	203.415 Ponte sul Vedeggio - Agno	1971	343	Terminato
	160.410 Ponte sulla Valle della Crotta	1986	1015	Terminato
	357.405 Ponte sul Romanino	1955	257	Terminato
	660.400 Ponte sul Ticino a Personico	1983	473	Terminato
	606.436 Ponte sul Brenno Acquarossa	1987	1080	Terminato
	330.405/6 Ponte e semiponte tornante Faiana	1982	485	Terminato
	406.440 Ponte sulla Val Marcou	---	185	Terminato
	495.400 Ponte sulla Maggia	1922	70	Terminato
	471.416-417 Semiponte dopo tornante 1 e 2	---	70	Terminato
	Passerella ciclo-pedonale zona Ruggi	2013	40	Terminato
	603.455 Viadotto Rodi Fiesso	1987	2143	In corso
	281.420 Semiponte posteggio Morcote	1970	1085	In corso
	606.476 Ponte sul Ri di Brönich	1971	600	In corso
	497.400 Ponte sulla Maggia – Acc. Bignasco	1969	370	In corso
	601.406 Ponte sulla linea FFS (Ceneri)	----	393	In corso
	470.406 Ponte sulla Valle	1900	150	In corso
	407.462/3/4 Semiponti zona Sasso del tiro	1964	355	Varianti intervento
	603.445 Ponte sul Ticino Pardoreia	1945	265	Varianti intervento
	130.410 Ponte sul Laveggio	---	75	Varianti intervento
	495.605 Galleria della Bavorca	---	---	Varianti intervento
	4xx.xxx Galleria Visletto	---	---	Varianti intervento
Indagini	330.405/6 Ponte e semiponte tornante Faiana	1982	485	Terminato
	601.406 Ponte sulla linea FFS (Ceneri)	----	393	Terminato
	661.400 Ponte di Lavorgo	1980	440	In corso
	425.400 Ponte sul fiume Ticino a Gudo	1971	2600	In corso

Fonte: Divisione delle costruzioni, Area del supporto e del coordinamento, Ufficio della gestione dei manufatti

6.T98 Sorveglianza manufatti delle strade cantonali trattati nel 2013

	Manufatti ispezionati	In buono stato	In stato accettabile	In stato deteriorato	In cattivo stato	In stato pericolante
Valore assoluto	310	35	171	99	5	0
Valore percentuale		11.5%	55%	32%	1.5%	0%

Fonte: Divisione delle costruzioni, Area del supporto e del coordinamento, Ufficio della gestione dei manufatti

6.T99 Suddivisione geografica delle spese di manutenzione ordinaria dei manufatti (voce contabile 314009, CRB 782) - Situazione al 31.12.2013

Ispettorato stradale	Zona	Numero interventi	Importo in CHF
Settore 1	Mendrisiotto	5	170'056.25
Settore 2	Malcantone, Collina d'Oro	7	111'394.00
Settore 3	Luganese, Val Colla, Vedeggio	3	144'334.55
Settore 4	Locarnese, Valle Verzasca, Gambarogno	5	185'794.60
Settore 5	Valle Maggia, Centovalli, Val Onsernone	2	98'132.65
Settore 6	Bellinzonese, Riviera, Valle di Blenio	6	119'569.95
Settore 7	Leventina	5	127'811.10
Diversi	Diversi (ispezioni/ KUBA ecc.)	4	79'225.15
Totale			1'036'318.25

Fonte: Divisione delle costruzioni, Area del supporto e del coordinamento, Ufficio della gestione dei manufatti

6.T100 Suddivisione geografica delle spese di manutenzione ordinaria dei manufatti (voce contabile 5010292970, CRB 783) - Situazione al 31.12.2013

Ispettorato stradale	Zona	Numero interventi	Importo in CHF
Settore 1	Mendrisiotto	1	209'945.95
Settore 2	Malcantone, Collina d'Oro	5	444'545.45
Settore 3	Luganese, Val Colla, Vedeggio	5	403'031.35
Settore 4	Locarnese, Valle Verzasca, Gambarogno	6	931'689.20
Settore 5	Valle Maggia, Centovalli, Val Onsernone	4	458'592.55
Settore 6	Bellinzonese, Riviera, Valle di Blenio	2	210'245.55
Settore 7	Leventina	3	368'187.40
Diversi	Diversi (ispezioni/ KUBA ecc.)	2	34'997.70
Totale			3'061'235.15

Fonte: Divisione delle costruzioni, Area del supporto e del coordinamento, Ufficio della gestione dei manufatti

6.T101 Interventi di rifacimento o risanamento di manufatti (investimenti) - (voce contabile 501029, CRB 783) - Situazione al 31.12.2013

Oggetto	Numero conto	Importo cumulato in CHF	Stato lavori
101.430 Ponte sulla Sovaglia	2733	75'253.35	Terminato
143.400 Ponte sopra FFS Segoma	2820	141'425.45	Terminato
204.401 Viadotto Lago a Ponte Tresa	2836	85'759.30	Terminato
606.620 Galleria artificiale a Casaccia	2961	46'853.00	Terminato
647.400 Semiponte zona Toira	2973	450'347.85	Terminato
471.400 Ponte sul Ribo / Fontane	2899	177'045.10	Liquidazione
214.455 Ponte sul Cassarate	2978	222'143.60	Liquidazione
471.400 Ponte sul Ribo	2899	177'045.10	Liquidazione
471.420 Ponte sul Ri da Gresso	2965	91'163.70	Liquidazione
Breggia: Manufatti della tratta S106.2	2977	436'752.80	In corso
203.415 Ponte sul Vedeggio	2964	21'704.00	In corso
201.410 Ponte Ronchetto	2837	278'481.15	In corso
471.416/417 Semiponte dopo tornante 1 e 2	2982	137'314.35	In corso
605.410 Ponte sul Ri di Fontana	2834	235'319.00	In corso
Totale		2'576'607.75	

Fonte: Divisione delle costruzioni, Area del supporto e del coordinamento, Ufficio della gestione dei manufatti

6.T102 Interventi di conservazione su manufatti SN per tratta - Situazione al 31.12.2013

Tratta	No. totale interventi	Importo in CHF
04 Gorduno - Confine TI/GR		
60 Varenzo - Airolo	8	135'645.80
64 Biasca - Varenzo	9	357'037.05
68 Rivera - Bellinzona Sud / Gorduno - Biasca	2	71'710.45
72 Bellinzona Sud - Gorduno	1	12'801.95
80 Chiasso - Rivera	1	8'499.35
81 Svincolo Lugano Nord	---	---
82 Mendrisio - Stabio Est	---	---
Totale		585'694.60

Fonte: Divisione delle costruzioni, Area del supporto e del coordinamento, Ufficio della gestione dei manufatti

6.T103 Interventi urgenti nel 2013

Tratta	Manufatto	Tipo intervento
P399 Agno-Lugano-Gandria Confine I	203.415 Ponte sul Vedeggio	Messa in sicurezza giunti di transizione
S411 Gordola-Sonogno	408.411 Ponte la Valle	Cordolo e barriera sicurezza lato monte
P13 Lumino-Bellinzona-Ascona	608.405 Ponte della Torretta sul Ticino	Riparazione giunto di transizione
64 Biasca-Varenzo	070.455 Viadotto di Nivo	Messa in sicurezza parte inferiore cordolo

Fonte: Divisione delle costruzioni, Area del supporto e del coordinamento, Ufficio della gestione dei manufatti

6.T104 Area operativa del Sottoceneri, attività nel 2013

Strade cantonali	Comune	Oggetto	Fase di progetto resp. Attività
Distretto di Lugano	Agno	PVP-Itinerari ciclabili, passerella sul Vedeggio	Mandato di progettazione
	Bedigliora	Moderazione traffico - pavimentazione	Terminato e contabilizzato
	Bioggio	PVP-Itinerari ciclabili, sottopasso zona Cavezzolo	Progetto definitivo
	Bioggio	PVP-Itinerari ciclabili, aggiramento Crespera	Progetto definitivo
	Canobbio-Porza	PVP-Via Trevano (fase 3)	Mandato di progettazione
	Canobbio-Capriasca	PVP-Itinerari ciclabili, tratto Canobbio-Tesserete	Mandato di progettazione e progetto definitivo
	Croglio	Rotonda Madonna del Piano - pavimentazione	Terminato e contabilizzato
	Lamone-Cadempino	PVP nuovo capolinea TPL linea 5 - pavimentazione	Terminato e non contabilizzato
	Lamone-Manno	PVP-Itinerari ciclabili, pista ciclabile su viadotto SN	Progetto definitivo
	Lugano	Sistemazione zona FFS	Progetto di massima ottimizzato
	Lugano (Cadro)	Risanamento ponte sul riale Canone - impresario costruttore	Terminato e non contabilizzato
	Lugano (Cadro)	Risanamento ponte sul riale Canone - pavimentazione	Terminato e contabilizzato
	Lugano (Cadro)	Risanamento ponti sui riali Lengina e Valmaggino	Terminato e contabilizzato
	Lugano (Cadro e Davesco)	Sistemazione stradale incrocio Cossio - sottostruttura	Terminato e contabilizzato
	Lugano (Cadro e Davesco)	Sistemazione stradale incrocio Cossio - pavimentazione	Terminato e non contabilizzato
	Lugano (Davesco - Soragno)	Sistemazione stradale - pavimentazione	Terminato e contabilizzato
	Manno	Sistemazione incrocio zona Suglio	Lavori in esecuzione
	Melide - Bissone	Formazione percorso pedonale e ciclabile	Lavori in esecuzione
	Monteceneri (Rivera)	Rifacimento tombino riale Lischedo e formazione marciapiede - sottostruttura	Terminato e non contabilizzato
	Monteceneri (Rivera)	Rifacimento tombino riale Lischedo e formazione marciapiede - pavimentazione	Terminato e non contabilizzato
	Monteceneri (Rivera)	Rifacimento pavimentazione quartiere Rivera	Terminato e non contabilizzato
	Montagnola	Sistemazione stradale e formazione marciapiede - sottostruttura + disboscamento	Terminato e contabilizzato
	Montagnola	Sistemazione stradale e formazione marciapiede - pavimentazione + metalcostruttore	Terminato e non contabilizzato
	Origlio	Messa in sicurezza località Deca e Lantoi	Pubblicazione
	Pian Scairolo	Sistemazione stradale e formazione marciapiede - sottostruttura	Lavori in esecuzione (biotopo)
	Pian Scairolo	Sistemazione stradale e formazione marciapiede - pavimentazione	Terminato e non contabilizzato
	Pian Scairolo	Sistemazione stradale e formazione marciapiede - metalcostruttore + impianti semaforici	Terminato e contabilizzato
	PVP Piano viario Polo	Nodo 34 Massagno - incrocio Arizona	Progetto definitivo
	Sonvico	Ponte sul riale Franscinone	Progetto definitivo e appalto
	Valcolla	Formazione nuovo marciapiede	Pubblicazione
	Vezia	PVP Incrocio per Savosa nodo 68 - pavimentazione	Terminato e non contabilizzato
	Vezia	Zona supermercato Manor - pavimentazione	Terminato e contabilizzato
Vezia	Rotonda bivio per Cureglia - pavimentazione	Terminato e contabilizzato	
Vico Morcote	Allargamento stradale zona Prea Béla - impresario costruttore	Terminato e non contabilizzato	

continua

continuazione

Distretto di Mendrisio	Balerna - Castel S. Pietro	Moderazione traffico in zona Gorla	Lavori in esecuzione
	Balerna	Via San Gottardo (fase 3)	Progetto definitivo
	Breggia	Nuovo marciapiede Via Lecch e Via Strada Növa	Pubblicazione
	Chiasso	Rotonda Largo Kennedy - pavimentazione	Terminato e non contabilizzato
	Chiasso	Rotonda Chiesa - pavimentazione	Terminato e non contabilizzato
	Chiasso	Interscambio trasporti pubblici stazione FFS	Progetto definitivo
	Chiasso	Via Comacini + rotonda Volta	Pubblicazione e progetto appalto
	Coldrerio	Risanamento pavimentazione Via San Gottardo - pavimentazione	Lavori in esecuzione
	Coldrerio	Via S. Apollonia	Progetto appalto e inizio lavori
	Mendrisio - Coldrerio	Sistemazione stradale e collegamento pedonale-ciclabile	Lavori in esecuzione
	Mendrisio	Via Penate-Via Vignalunga - strada	Pubblicazione
	Mendrisio	Sistemazione incrocio Croce Grande	Pubblicazione e progetto appalto
	Mendrisio	Via Penate rifacimento Sottopasso FFS - impresario costruttore	Terminato e non contabilizzato
	Mendrisio (Besazio)	Completamento marciapiede e moderazione traffico - sottostruttura	Terminato e non contabilizzato
	Mendrisio (Besazio)	Completamento marciapiede e moderazione traffico (fase 1)	Terminato e contabilizzato
	Mendrisio (Besazio)	Completamento marciapiede e moderazione traffico (fase 3)	Pubblicazione
	Mendrisio	Risanamento pavimentazione Rotonda ONC - pavimentazione	Terminato e contabilizzato
	Mendrisio	Formazione Rotonda Mercato coperto	Lavori in esecuzione
	Mendrisio / Castel San Pietro	Marciapiede per Corteglia	Progetto definitivo
	Morbio Inferiore	Formazione marciapiede e ripristino ciglio	Lavori in esecuzione
Morbio Inferiore	Incrocio Fontanella – Via Bellavista	Pubblicazione e progetto appalto	
Morbio Inferiore	Messa in sicurezza Via Chiesa	Pubblicazione e inizio lavori	
Morbio Inferiore	Marc. e messa in sicurezza da S. Lucia al ponte Pedrolini	Progetto definitivo	
Morbio Inferiore	Completamento marciapiede e messa in sicurezza Via. M.Comacini	Progetto definitivo	
Stabio	Formazione rotonda Gaggiolo zona industriale 3	Lavori in esecuzione	

Fonte: Divisione delle costruzioni, Area operativa del Sottoceneri.

6.T105 Area operativa del Sopraceneri, attività nel 2013

	Comune	Oggetto	Fase di progetto risp. attività
Strade nazionali			
Valli	Faido (Piottino)	Risanamento impianti elettromeccanici	Terminato e contabilizzato
Strade cantonali			
Sottoceneri	Coldrerio	Risanamento aree di servizio SN - sottostruttura	Lavori in esecuzione
	Coldrerio	Risanamento aree di servizio SN - pavimentazione	Progetto appalto
	Gravesano	Rotonda, via Cantonale	Progetto stradale
	Bedano	Rotonda, via Danas	Progetto stradale
	Bironico	Risanamento stradale in zona Briccola - pavimentazione	Terminato e contabilizzato
	Bironico	Ponticello sulla Val Troggiano - risanamento	Terminato e contabilizzato
	Mezzovico	Rotonda Palazzina - pavimentazione	Terminato e contabilizzato
	Coldrerio	Risanamento aree di servizio SN - sottostruttura	Lavori in esecuzione
	Coldrerio	Risanamento aree di servizio SN - pavimentazione	Lavori in esecuzione
	Lugano	Galleria Vedeggio-Cassarate	ente di controllo
Bellinzona e valli	Acquarossa-Dongio	Zona ospedale - rinnovo pavimentazione	progettazione - sospeso
	Acquarossa	camminamento pedonale e allargamento stradale	Terminato e contabilizzato
	Acquarossa	zona ospedale ponte sul Ri Luinasco	progettazione - sospeso
	Airolo	Risanamento ponte Premezzana	Terminato e contabilizzato
	Airolo	Strada della Tremola - lotto 7	Terminato e contabilizzato
	Airolo	Strada della Tremola - risanamento tornante 3	Terminato e contabilizzato
	Airolo	Zona Tenconi - sottostruttura	Terminato e contabilizzato
	Airolo	Zona Tenconi - pavimentazione	Lavori in esecuzione
	Airolo/Pont Sort-Stalvedro	Risanamento stradale - sottostruttura	Terminato e non contabilizzato
	Airolo/Pont Sort-Stalvedro	Risanamento stradale - pavimentazione	Progetto appalto
	Arbedo-Castione	Area interscambio FFS TILO	Progetto definitivo e pubblicazione, sospeso
	Arbedo - Gorduno	nuova passerella pedonale / ciclabile sul fiume Ticino	Attribuzione mandato
	Bellinzona	opere di pavimentazione in V.S.Gottardo	Coordinamento lavori e preparazione esecuzione
	Bellinzona	Semisvincolo (PTB)	Progetto di massima, sospeso
	Bellinzona	Nuova passerella ex-Torretta	1° fase concorso di progetto, sospeso
	Bellinzona	Posteggio d'attestamento	Progetto di massima, sospeso
	Bellinzona	Corsia bus via Zorzi	Progetto appalto
	Bellinzona/Montecarasso	Passerella Monte Carasso - parapetti	Terminato e contabilizzato
	Bellinzona/Montecarasso	Passerella Monte Carasso - illuminazione	Terminato e non contabilizzato
	Biasca	Moderazione stradale c/o EOC	Terminato e contabilizzato
	Camorino	Rotonda Fust Boscorina - pavimentazione	Terminato e contabilizzato
	Cari-Campello	Allargamento e sistemazione stradale - sottostruttura	evasione ricorsi
	Cari-Campello	Allargamento e sistemazione stradale - pavimentazione	evasione ricorsi
	Cresciano	Risanamento ponte sulla linea FFS	Attribuzione mandato
	Ghirone	risanamento pavimentazione	Terminato e non contabilizzato (manca usura)
	Giubiasco/Sementina	Nuovo ponte sul Ticino - selvicoltore	Terminato e non contabilizzato
	Giubiasco/Sementina	Fermata bus Giosia	evasione ricorsi
	Lôro	3 cigli	Terminato e contabilizzato
	Lôro	Moderazione del traffico	Progetto appalto
	Monte Carasso	Comune di Monte Carasso Ponte Torretta - Orenno pavi.	Sospeso
	Monte Ceneri	Interventi urgenti SC Monte Ceneri	Lavori in esecuzione
Locarnese, Gambarogno e valli	Ascona	Nuova galleria di Moscia	progetto di massima variante esterna
	Ascona	Soprapasso al Molino	sospeso
	Ascona	Galleria Ascona	Lavori in esecuzione
	Avegno-Gordevio	Ponte sul ria Grande 1 - risanamento	Terminato e non contabilizzato
	Avegno-Gordevio	Ponte sul ria Grande 2 - risanamento	Terminato e non contabilizzato
	Avegno-Gordevio	opere di pavimentazione	Lavori in esecuzione
	Avegno-Tegna	pista ciclabile	Progetto appalto
	Berzona	Risanamento ponte	Terminato e non contabilizzato
	Bosco Gurin	Intervento tappa 2 Piano dei Vitetti	Lavori in esecuzione
	Bosco Gurin	Tratto da Fell a Bosco nucleo	Progetto appalto
	Cadenazzo	Moderazioni via Monte Ceneri - sottostruttura	Terminato e contabilizzato
	Cadenazzo	Moderazioni via Monte Ceneri pavimentazione	Terminato e contabilizzato
	Cavigliano	Formazione marciapiede e sistemazione stradale Campiole	Progetto definitivo
	Cavigliano	allargamenti a sud del Ponte alla Valle	Terminato e contabilizzato
	Cavigliano	allargamenti a nord del Ponte alla Valle	Terminato e contabilizzato
	Centovalli	Ponte provvisorio sulla Ribellasca	Terminato e non contabilizzato
	Centovalli	Sistemazione stradale zona valle Marcou	Terminato e non contabilizzato (manca usura)
	Centovalli	Ponte Val Marcou	Progetto di massima

Fonte: Divisione delle costruzioni, Area operativa del Sopraceneri

6.T106 Servizio invernale sgombero neve e spandimento sale, sabbia, ghiaietto, dal 2000

Anno	Sgombero neve mio	Spandimento sale, sabbia, ghiaietto mio
2000	1.83	1.56
2001	3.52	2.13
2002	1.52	1.33
2003	1.99	1.59
2004	5.03	2.08
2005	2.39	1.56
2006	5.71	2.15
2007	1.42	1.15
2008	6.76	2.18
2009	6.17	2.57
2010	5.36	2.23
2011	3.12	2.05
2012	4.68	1.80
2013	4.69	2.62

Fonte: Divisione delle costruzioni, Area dell'esercizio e della manutenzione

6.T107 Passi alpini: periodo di apertura e chiusura, dal 2010

	2010		2011		2012		2013	
	Apertura	Chiusura	Apertura	Chiusura	Apertura	Chiusura	Apertura	Chiusura
Lucomagno	Apert.Cont.	Apert.Cont.	Apert.Cont.	Apert.Cont.	Apert.Cont.	Apert.Cont.	Apert.Cont.	Apert.Cont.
Novena	29.05	25.10	11.05	26.10	06.06	29.10	15.06	4.11
S.Gottardo					

Fonte: Divisione delle costruzioni, Area dell'esercizio e della manutenzione

6.T108 Importo dei danni alluvionali, dal 2000

Anno	mio
2000	1.84
2001	3.77
2002	1.54
2003	1.89
2004	2.02
2005	0.98
2006	3.00
2007	1.39
2008	2.45
2009	3.05
2010	1.73
2011	1.95
2012	1.80
2013	3.28

Fonte: Divisione delle costruzioni, Area dell'esercizio e della manutenzione

6.T109 Progetti d'arginatura proposti per il sussidio federale, nel 2013

No. progetti	Oggetto	Data richiesta	Preventivo (CHF)
1099	Fiume Cassarate, fase 1, sistemazione Piano Stampa	16.12.2013	455'000
1132	Monteceneri-Bironico, sistemazione riali Bironico	16.12.2013	430'500

Fonte: Divisione delle costruzioni, Ufficio dei corsi d'acqua

6.T110 Progetti d'arginatura sussidiati in sede federale nel 2013

No. progetti	Oggetto	No. DF - Data DF	Preventivo (CHF)	%
	nessuno			

Fonte: Divisione delle costruzioni, Ufficio dei corsi d'acqua

6.T111 Progetti che hanno ottenuto il sussidio cantonale nel 2013

No. progetti	Oggetto	%	Preventivo (CHF)
1180.3	Cureglia, ampliamento camera Tari Cippo	52	195'000.00
	UCA per sbarramento Ponte Tresa		150'000.00
1246	Cons. man. arg. Basso Mendrisiotto, sistemazione camera Spinee, Vacallo	60	70'000.00
1248	Cons. man. arg. Basso Mendrisiotto, messa in sicurezza riale Vigino a Coldrerio	60	80'000.00
1257.R	Fond. Parco Gole della Breggia, roggia Molinara		50'000.00
1255.R	Patriziato Airolo, risanamento Palude 2424		60'152.75
1285.R	CDA Bellinzona e dintorni, passaggio pesci Morobbia	50	26'549.56
1180.1	Comano, camera riale Dangio	52	296'000.00
1227	Maggia, interventi urgenti sistemazione idraulica nuovo tracciato	59	55'000.00
1251	Cons. man. arg. Bassa Leventina, manutenzione straordinaria camere di ritenzione	60	163'500.00
1250	Faido, ripristino opere di premunizione danneggiate da evento 27.09.12	61	195'000.00
1249	Cons. Rovana-Maggia-Melezza, ripristino opere di premuniz. danneggiate da evento 27.09.12	60	100'000.00
1135	Cevio, interventi di alta priorità	27	340'000.00
1280	Cons. man. arg. Basso Mendrisiotto, sistemazione camere riali Val Grande e Vigino	60	80'000.00
1278	Cons. man. arg. Medio Mendrisiotto, camera Premurin, Ligornetto	60	112'000.00
1249	Cons. Rovana-Maggia-Melezza, ripristino opere Maggia e Golino	60	44'000.00
1233	Cons. man. arg. Basso Mendrisiotto, messa in sicurezza riali Bosco Penz, Chiasso	60	37'000.00
1171	Faido, sistemazione Ticinetto a Chironico	62	102'000.00
1284	Cons. man. arg. Medio Mendrisiotto, sistemazione riali Puras, Gurungun, Laveggio	60	170'000.00
1281	Blenio, opere di protezione Brenno della Greina	60	34'083.55
1068	Flussbau AG, opere di premunizione pozzi di captazione Bioggio e Manno		28'302.00
1113.3	Gambarogno, tappa 2b riali Contone	62	416'000.00
1143	Lugano-Cadro, riali Canone e Varod	52	696'000.00
1167.5	Giubiasco, Vallascia, sistemazione canale alle scuole	64	1'700'000.00
1170.1	Torricella-Taverne, sistemazione riali fase 1, riali Porèca e Rozzuolo	58	1'010'000.00
1224.1	Camorino, sistemazione Vigana fase 1	61	600'000.00
1226.1	Cons. man. arg. Medio Mendrisiotto, ove di Melano, Capolago e Mendrisio, interventi urgenti	60	1'100'000.00
1231.1	Giornico, sistemazione corsi d'acqua fase 1	60	913'000.00
1225	Consorzio Formigario, correzione riale Prodör	60	375'000.00
1247	Cons. man. arg. Media Leventina, correzione riale Formigario tratta B19 - travaccone fase 1	60	530'000.00
1235.2	Preonzo, Vallo Pian Perdasc	61	1'692'000.00
1204	Lamone, sistemazione zona Baltresca e Ronchi di Cima	70	276'000.00
1286	Cons. man. arg. Media Leventina, briglia B18 Formigario	70	50'490.50
1163	Sobrio, riali Ronzano e Fröir	60	30'000.00
1256.R	Cons. man. arg. Media Leventina, passaggio pesci Faido	80	170'000.00
1279.R	Cons. correzione Fiume Ticino, sistemazione zona Boschetti-Malcantone	80	155'520.00
1251	Cons. man. arg. Bassa Leventina, sistemazione idraulica riale Fontana, Bodio	60	300'000.00
1235	Preonzo, Valegion	61	300'000.00

Fonte: Divisione delle costruzioni, Ufficio dei corsi d'acqua

6.T112 Galleria Vedeggio – Cassarate

	Totale delibere a fine 2013	Investimenti (spesa) a fine 2012	Investimenti (spesa) a fine 2013	Totale investimenti
	mio	mio	mio	mio
Vedeggio	28.0	27.3	1.9	29.2
Galleria	205.3	203.4	2.1	205.5
Cassarate	23.4	44.7	1.7	46.4
Totale	256.7	275.4	5.7	281.1 *

* Di cui ca. 24.4 mio acquisizioni terreni, non computati nelle delibere

Fonte: Divisione delle costruzioni, Piano dei trasporti del Luganese

6.T113 Parco automezzi, macchine e Officina dello Stato, dal 2002

Anno	Mezzi targati	Interventi di manutenzione in CHF
2002	618	775'000.00
2003	619	650'214.00
2004	624	733'160.00
2005	631	874'135.00
2006	636	995'676.00
2007	636	877'453.00
2008	622	951'960.00
2009	622	972'778.00
2010	918	1'545'950.00*
2011	920	1'826'435.00
2012	945	1'552'306.00
2013	952	1'681'955.00

*Nel 2010 si sono aggiunte le auto della Polizia

Fonte: Divisione delle costruzioni, Ufficio degli automezzi e delle macchine dello Stato