

4. DIPARTIMENTO DELLA SANITÀ E DELLA SOCIALITÀ	71
4.T1 Affiliati alla Cassa cantonale di compensazione AVS/AI/IPG secondo il tipo, dal 2007	71
4.T2 Contributi AVS/AI/IPG/AD registrati dalla Cassa cantonale di compensazione secondo il tipo, dal 2008	71
4.T3 Incasso contributi AVS/AI/IPG/AD della Cassa cantonale di compensazione secondo il tipo, dal 2010	71
4.T4 Beneficiari di rendite ordinarie e straordinarie dell'assicurazione vecchiaia e superstiti (AVS) della Cassa cantonale di compensazione, secondo il tipo, dal 2009	72
4.T5 Beneficiari di rendite ordinarie e straordinarie dell'assicurazione invalidità (AI) della Cassa cantonale di compensazione, secondo il tipo, dal 2009	72
4.T6 Beneficiari di assegni per grandi invalidi AVS e AI della Cassa cantonale di compensazione, dal 2008	72
4.T7 Importi versati ai beneficiari di rendite e di assegni per grandi invalidi AVS e AI dalla Cassa cantonale di compensazione, secondo il tipo, dal 2008	73
4.T8 Indennità giornaliera AI: certificati di pagamento e importi versati dalla Cassa cantonale di compensazione, dal 2008	73
4.T9 Indennità per perdita di guadagno (IPG) e assicurazione maternità: numero di indennità e importi versati, dalla Cassa cantonale di compensazione, dal 2007	73
4.T10 Assegni familiari ai piccoli contadini e ai lavoratori agricoli: beneficiari e importi versati dalla Cassa cantonale di compensazione, dal 2009	74
4.T11 Beneficiari di prestazioni complementari alla rendita AVS nel Cantone Ticino secondo il tipo di rendita, dal 2007	74
4.T12 Beneficiari di prestazioni complementari alla rendita AI nel Cantone Ticino secondo il tipo di rendita, dal 2008	74
4.T13 Importi versati ai beneficiari di prestazioni complementari alla rendita AI e AVS nel Cantone Ticino, dal 2008	75
4.T14 Assegni di famiglia: affiliati, contributi fatturati, numero figli e assegni versati dalla Cassa cantonale per gli assegni familiari, dal 2008	75
4.T15 Assegni di famiglia: richieste di assegno integrativo (AFI) e di prima infanzia (API) nel Cantone Ticino, dal 2008	76
4.T16 Assegni di famiglia: richieste di assegno integrativo (AFI) e di prima infanzia (API) nel Cantone Ticino, per comprensorio, dal 2010	76
4.T17 Assegni di famiglia: anagrafica dei titolari del diritto di assegno integrativo (AFI) e di prima infanzia (API) nel Cantone Ticino, dal 2010	77
4.T18 Assegni di famiglia: importi versati ai beneficiari di assegno integrativo (AFI) e di prima infanzia (API) nel Cantone Ticino, dal 2010	77
4.T19 Assicurazione contro le malattie: assicurati e sussidi versati nel Cantone Ticino, dal 2010	78
4.T20 Assicurazione contro la disoccupazione: beneficiari, aziende e importi versati dalla Cassa cantonale di assicurazione contro la disoccupazione, secondo il tipo, dal 2011	78
4.T21 Assicurazione contro l'invalidità: valori chiave per il Cantone Ticino, dal 2009	79
4.T22 Assicurazione contro l'invalidità: mezzi ausiliari AVS e assegni per i grandi invalidi per il Cantone Ticino, dal 2006	79
4.T23 Assicurazione contro l'invalidità: fatture relative ai fornitori di prestazione per il Cantone Ticino, dal 2006	80
4.T24 Operatori sanitari a fine anno e ammissioni al libero esercizio nel corso dell'anno, per professione, dal 2006	80
4.T25 Comitato etico cantonale: evoluzione del numero di protocolli esaminati, 1992-2013	81
4.T26 Studi clinici in Ticino, dal 2006	82
4.T27 Igiene delle costruzioni, dal 2010	82
4.T28 Evoluzione del numero di pazienti in cura sostitutiva con metadone nel Cantone Ticino tra 1994 e 2012 (al 30 giugno di ogni anno)	83
4.T29 Evoluzione numerica delle interruzioni di gravidanza, dal 2004	84
4.T30 Attori del mercato farmaceutico, dal 2009	84
4.T31 Vigilanza sui medicinali, dal 2009	84
4.T32 Vigilanza sul mercato dei medicinali, dal 2008	85
4.T33 Informazione e consulenza, dal 2009	86

4.T34 Farmacia ospedaliera, dal 2009	86
4.T35 Casi di malattia notificati dai veterinari ufficiali e dagli ispettori degli apiari dal 2011	86
4.T36 Risanamento greggi caprini dalle malattie CAE e agalassia contagiosa, dal 1994	87
4.T37 Macellazioni per specie, dal 2011	87
4.T38 Ispezioni veterinarie nelle tenute di animali da reddito, dal 2008	88
4.T39 Laboratorio cantonale: provenienza dei campioni analizzati, dal 1991	88
4.T40 Laboratorio cantonale: campioni analizzati per categoria e relative risultanze, nel 2013	89
4.T41 Laboratorio cantonale: livello di sicurezza offerto dalle sole aziende ispezionate, nel corso del 2013	90
4.T42 Numero di tumori maligni invasivi diagnosticati tra i residenti (uomini) del Canton Ticino, dal 2004	90
4.T43 Numero di tumori maligni invasivi diagnosticati tra i residenti (donne) del Canton Ticino, dal 2004	91
4.T44 Numero di nuovi casi di neoplasia incidenti in Canton Ticino nel periodo 1991-2012. Registro cantonale dei tumori	92
4.T45 Stima dell'evoluzione del numero di pazienti affetti da neoplasia seguiti (casi prevalenti) per anno presso il Registro cantonale dei tumori, 1991-2012	93
4.T46 Numero analisi di citologia esfoliativa al Centro citologico dell'Istituto cantonale di patologia, dal 2004	93
4.T47 Numero di ago-aspirati al Centro citologico dell'Istituto cantonale di patologia, dal 2005	94
4.T48 Carico di lavoro dell'ICP dal 2006	94
4.T49 Evoluzione del numero di pazienti sottoposti ad analisi istologica presso l'Istituto cantonale di patologia, dal 1967	95
4.T50 Evoluzione del numero di pazienti sottoposti ad analisi citologica presso l'Istituto cantonale di patologia, dal 1977	95
4.T51 Numero di utenti all'Organizzazione sociopsichiatrica cantonale per servizio e per tipologia, dal 2003	96
4.T52 Evoluzione finanziaria dell'Organizzazione sociopsichiatrica cantonale, dal 1996	96
4.T53 Procedure trattate dalla Commissione giuridica LASP, dal 1996	97
4.T54 Giornate di degenza, degenza media, presenza media giornaliera, in Clinica psichiatrica cantonale e Centro abitativo, ricreativo e di lavoro, dal 1992	97
4.T55 Numero di utenti, per tipologia, presso i Servizi psico-sociali e il Servizio di psichiatria e di psicologia medica (adulti), nel 2013	98
4.T56 Numero di utenti, per fasce di età, presso i Servizi psico-sociali e il Servizio di psichiatria e di psicologia medica (adulti), nel 2013	98
4.T57 Numero di interventi, per categoria professionale, presso i Servizi psico-sociali e il Servizio di psichiatria e di psicologia medica (adulti), nel 2013	98
4.T58 Ore e minuti di interventi, per luogo di intervento, presso i Servizi psico-sociali e il Servizio di psichiatria e di psicologia medica (adulti), nel 2013	99
4.T59 Numero di utenti per tipologia, presso i Servizi medico-psicologici (minorenni), nel 2013	99
4.T60 Numero di utenti per fasce di età, presso i Servizi medico-psicologici (minorenni), nel 2013	100
4.T61 Numero di interventi, per categoria professionale, presso i Servizi medico-psicologici (minorenni), nel 2013	100
4.T62 Ore e minuti di interventi, per luogo di intervento, presso i Servizi medico-psicologici (minorenni), nel 2013	101
4.T63 Movimento utenti, presso i Centri psico-educativi, nel 2013	101
4.T64 Prestazioni presso i Centri psico-educativi, nel 2013	102
4.T65 Casistica delle Antenne Icaro e Ingrado sostanze illegali, per sede, nel 2013	102
4.T66 Capacità ricettive, personale e contributo globale (in CHF) degli istituti per anziani finanziati, dal 2009	102
4.T67 Contributi cantonali (in CHF) versati per il mantenimento a domicilio di persone anziane e invalide, dal 2006	103
4.T68 Contributo fisso (in CHF) dei Servizi di appoggio, dal 2008	103
4.T69a Prestazioni, personale e contributo globale (in CHF) dei SACD d'interesse pubblico finanziati, dal 2009	104

4.T69b Contributo globale (in CHF) dei servizi e operatori di cure a domicilio privati finanziati, dal 2011	104
4.T70 Capacità ricettive, personale e contributo globale (in CHF) degli istituti per invalidi adulti finanziati, dal 2009	105
4.T71 Capacità ricettive, personale e contributo globale (in CHF) degli istituti per invalidi minorenni finanziati, dal 2009	105
4.T72 Riconoscimento e finanziamento di progetti singoli (Legge giovani ¹⁾), dal 2006	106
4.T73 Riconoscimento e finanziamento dei Centri di attività giovanile (Legge giovani) ¹ , dal 2006	107
4.T74 Capacità ricettive, personale e contributo globale (in CHF) dei centri educativi per minorenni finanziati (Lfam ¹⁾), dal 2009	107
4.T75 Suddivisione dei costi di protezione tra Cantone e Comuni ai sensi dell'art. 30 LFam ¹⁾ , dal 2010	108
4.T76 Capacità ricettiva degli asili nido riconosciuti (Lfam ¹⁾), dal 2006	108
4.T77 Colonie di vacanza ¹ , partecipanti, numero di giorni effettuati e finanziamenti versati (in CHF) secondo la categoria, dal 2006	109
4.T78 Legge per le famiglie: casi trattati dall'Ufficio delle famiglie e dei minorenni, per sedi di servizio, dal 2010	110
4.T79 Legge per le famiglie: informazioni, consulenze e casi trattati dall'Ufficio delle famiglie e dei minorenni, per tipo di segnalazione e per sedi dell'ufficio, dal 2011	110
4.T80 Altre attività dell'Ufficio delle famiglie e dei minorenni, dal 2010	110
4.T81 Vittime di reati: casi trattati nel 2012 e nel 2013	111
4.T82 Casi di curatela e tutela assunti dall'Ufficio delle curatele secondo le misure previste dal CCS, dal 31.12.2011 al 31.12.2013	112
4.T83 Bambini arrivati in Ticino in affidamento preadottivo o già adottati nel paese di origine conformemente alla Convenzione dell'Aia in materia di adozione internazionale, secondo il paese di provenienza, dal 2004	114
4.T84ffettivi e caratteristiche dei beneficiari di prestazioni assistenziali, confronto 2012-2013	115
4.T85voluzione del numero di disoccupati iscritti, del tasso di disoccupazione, numero di disoccupati di lunga durata e di beneficiari di assistenza sociale in Ticino, dal 2009	116
4.T86 Abitazioni in tutto, abitazioni vuote, abitazioni sussidiate con la Legge federale del 4.10.1974 e con la Legge cantonale del 22.10.1985 e sussidi federali, cantonali e totali pagati, dal 2007	116

4. Dipartimento della sanità e della socialità

4.T1 Affiliati alla Cassa cantonale di compensazione AVS/AI/IPG secondo il tipo, dal 2007

	2007	2008	2009	2010	2011	2012	2013
Totale	68'679	70'494	74'448	77'354	79'016	81'840	84'530
Indipendenti e indipendenti con salariati	12'284	12'260	15'160	15'488	15'894	16'398	16'866
Solo datori di lavoro	16'604	17'167	17'762	18'164	18'598	19'541	20'721
Economie domestiche	3'928	4'542	4'715	5'014	5'341	5'795	6'277
Persone giuridiche che non occupano salariati	10'469	10'816	11'373	11'730	11'862	12'253	12'707
Persone senza attività lucrativa	25'167	25'490	26'207	26'728	27'096	27'622	27'736
Salariati il cui datore di lavoro non è tenuto al pagamento dei contributi	227	219	231	230	225	231	223

Fonte: Istituto delle assicurazioni sociali, Ufficio dei contributi

4.T2 Contributi AVS/AI/IPG/AD registrati dalla Cassa cantonale di compensazione secondo il tipo, dal 2008

	2008	2009	2010	2011	2012	2013
Totale	893'107'131.25	883'562'984.50	905'583'447	976'813'251	1'008'698'900	1'008'812'953
Indipendenti e PSAL ¹	99'282'991.90	100'012'835.20	102'828'354	104'273'152	104'940'619	108'330'507
Paritetici ²	676'261'097.35	663'800'452.00	679'740'153	730'989'340	757'106'293	753'142'797
Assicuraz. disoccupazione	117'563'042.00	119'749'697.30	123'014'940	141'550'759	146'651'988	147'339'649

¹Contributi personali degli indipendenti, delle persone senza attività lucrativa e degli assicurati il cui datore di lavoro non è sottoposto all'obbligo contributivo.

²Contributi paritetici del 10.1% sui salari.

Fonte: Istituto delle assicurazioni sociali, Ufficio dei contributi

4.T3 Incasso contributi AVS/AI/IPG/AD della Cassa cantonale di compensazione secondo il tipo, dal 2010

	2010		2011		2012		2013	
	Pratiche	Importo	Pratiche	Importo	Pratiche	Importo	Pratiche	Importo
Totale contributi scaduti	21'393	73'405'510	20'477	81'112'898	20'447	85'651'022	22'771	93'332'025
Dilazioni	4'041	22'615'560	3'556	24'379'843	3'429	22'717'858	4'463	28'923'976
Precetti	16'387	38'915'038	15'902	41'872'014	16'013	44'713'862	17'301	45'963'669
Compensazioni	492	1'014'180	538	1'294'171	487	1'008'603	483	1'163'518
Fallimenti, concordati, moratorie	473	10'860'732	481	13'566'869	518	17'210'699	524	17'280'862
Attestati di carenza beni	4'622	12'887'711	4'252	12'673'451	4'102	12'974'393	4'209	12'308'919
Decisioni di risarcimento danni ¹	291	6'290'815	306	5'940'153	278	6'022'275	285	6'909'003

¹Art. 52 LAVS.

Fonte: Istituto delle assicurazioni sociali, Ufficio dei contributi

4.T4 Beneficiari di rendite ordinarie e straordinarie dell'assicurazione vecchiaia e superstiti (AVS) della Cassa cantonale di compensazione, secondo il tipo, dal 2009

	2009		2010		2011		2012		2013	
	Ordinaria	Straor- dinaria	Ordinaria	Straor- dinaria	Ordinaria	Straor- dinaria	Ordinaria	Straor- dinaria	Ordinaria	Straor- dinaria
Totale	50'109	58	51'277	59	52'431	56	53'671	59	54'753	55
Semplice di vecchiaia	46'458	52	47'704	53	48'898	51	50'175	54	51'274	51
Per vedova/vedovo	1'748	1	1'739	1	1'724	1	1'717	1	1'714	1
Compleativa per la moglie	480	–	377	–	314	–	263	0	211	0
Semplice per orfano	860	5	860	5	843	4	845	4	830	3
Doppia per orfano	2	–	1	–	1	–	1	0		
Compleativa semplice per figlio	561	–	596	–	651	–	670	0	724	

Fonte: Istituto delle assicurazioni sociali, Ufficio delle prestazioni

4.T5 Beneficiari di rendite ordinarie e straordinarie dell'assicurazione invalidità (AI) della Cassa cantonale di compensazione, secondo il tipo, dal 2009

	2009		2010		2011		2012		2013	
	Ordinaria	Straor- dinaria	Ordinaria	Straor- dinaria	Ordinaria	Straor- dinaria	Ordinaria	Straor- dinaria	Ordinaria	Straor- dinaria
Totale	13'006	1'561	12'874	1'613	12'660	1'666	12'399	1'719	12'083	1'754
Intera semplice	5'936	1'335	5'871	1'384	5'822	1'417	5'728	1'461	5'586	1'494
3/4 semplice	659	50	670	53	650	55	643	45	641	48
Mezza semplice	2'065	42	2'012	43	1'957	49	1'903	53	1'843	56
1/4 semplice	764	13	802	15	796	13	816	16	808	15
Intera per coniugi ¹	–	4	–	–	–	–	0	4	4	
Intera completiva figli	1'959	94	1'931	97	1'913	109	1'832	116	1'758	116
3/4 completiva figli	297	4	284	6	262	7	267	8	274	10
Mezza completiva figli	900	15	864	13	840	16	802	15	768	15
1/4 completiva figli	426	2	440	2	420	0	408		401	0
Compleativa doppia figli	–	2	–	–			0	1	0	0

¹Con la conclusione della 10a revisione AVS, tutti i beneficiari della rendita d'invalidità per coniugi sono stati trasferiti d'ufficio, dal 1. gennaio 2001, nel nuovo diritto e ricevono ora una rendita

Fonte: Istituto delle assicurazioni sociali, Ufficio delle prestazioni

4.T6 Beneficiari di assegni per grandi invalidi AVS e AI della Cassa cantonale di compensazione, dal 2008

	2008	2009	2010	2011	2012	2013
Totale	4'076	4'072	4'293	4'446	4'380	4'506
Assegni per grandi invalidi AVS	2'937	2'931	3'102	3'211	3'230	3'323
Assegni per grandi invalidi AI	1'139	1'141	1'191	1'235	1'150	1'183

Fonte: Istituto delle assicurazioni sociali, Ufficio delle prestazioni

4.T7 Importi versati ai beneficiari di rendite e di assegni per grandi invalidi AVS e AI dalla Cassa cantonale di compensazione, secondo il tipo, dal 2008

	2008	2009	2010	2011	2012	2013
Totale	1'180'371'947	1'238'782'858	1'262'469'624	1'305'110'030	1'336'487'909	1'400'967'252
Rendite AVS ordinarie	915'452'975	967'359'764	994'019'900	1'036'306'264	1'070'374'510	1'128'162'666
Rendite AVS straordinarie	864'277	904'856	921'500	927'153	970'241	973'739
Rendite AI ordinarie	196'810'198	199'306'748	193'397'103	189'746'097	186'679'236	187'801'610
Rendite AI straordinarie	25'485'893	27'226'771	28'047'621	29'520'301	30'182'563	31'340'944
Assegni per grandi invalidi AVS	28'271'871	29'765'014	30'928'821	32'654'260	33'372'268	36'685'803
Assegni per grandi invalidi AI	13'486'733	14'219'705	15'154'679	15'955'955	14'909'091	16'002'490

Fonte: Istituto delle assicurazioni sociali, Ufficio delle prestazioni

4.T8 Indennità giornaliera AI: certificati di pagamento e importi versati dalla Cassa cantonale di compensazione, dal 2008

	2008	2009	2010	2011	2012	2013
Certificati di pagamento	2'839	2'481	2'632	2'723	2'716	3'304
Importo delle prestazioni	7'681'130.45	7'569'498.45	7'519'017	7'445'193	7'128'359	7'731'385

Fonte: Istituto delle assicurazioni sociali, Ufficio delle prestazioni

4.T9 Indennità per perdita di guadagno (IPG) e assicurazione maternità: numero di indennità e importi versati, dalla Cassa cantonale di compensazione, dal 2007

	2007	2008	2009	2010	2011	2012	2013
Indennità perdita di guadagno							
Indennità pagate	12'457	13'473	14'301	14'203	16'191	17'126	19'399
Importo delle indennità	12'338'124.00	12'879'058.45	14'583'480.20	13'818'275	16'147'204	17'045'934	17'930'469
Assicurazione maternità¹							
Domande accolte	1'191	1'525	1'443	1'555	1'694	1'458	1'477
Domande respinte	12	9	15	18	33	4	11
Indennità pagate	5'421	6'514	6'476	5'718	7'133	6'617	6'898
Importo delle indennità	13'254'649.00	16'307'645.00	16'209'661.55	17'181'329	18'601'075	17'137'399	17'512'782

¹La Legge è entrata in vigore il 1. luglio 2005.

Fonte: Istituto delle assicurazioni sociali, Ufficio delle prestazioni

4.T10 Assegni familiari ai piccoli contadini e ai lavoratori agricoli: beneficiari e importi versati dalla Cassa cantonale di compensazione, dal 2009

	2009		2010		2011 ¹		2012		2013	
	Bene- ficiari	Importo	Bene- ficiari	Importo	Bene- ficiari	Importo	Bene- ficiari	Importo	Bene- ficiari	Importo
Totale	494	1'472'145	442	1'511'640	329	1'535'639	334	1'560'013	327	1'551'024
Contadini (indipendenti)										
Di montagna	110	611'652	97	551'087	98	604'917	91	548'991	87	565'166
Del piano	56	204'652	48	272'703	53	284'437	57	259'488	63	314'076
Lav. agricoli (figli)	328	655'841	297	687'850						
Di montagna					27	112'486	30	118'746	22	77'762
Del piano					151	533'799	156	578'788	155	594'020

¹ Dal 2011 i dati dei lavoratori agricoli sono suddivisi tra regione di montagna e regione del piano.

Fonte: Istituto delle assicurazioni sociali, Ufficio delle prestazioni

4.T11 Beneficiari di prestazioni complementari alla rendita AVS nel Cantone Ticino secondo il tipo di rendita, dal 2007

	2007	2008	2009	2010	2011	2012	2013
Totale	13'813	14'080	14'276	14'417	14'824	15'676	15'297
Semplice di vecchiaia	12'897	13'187	13'243	13'318	13'667	14'533	14'350
Per vedova/vedovo	428	435	464	481	499	532	520
Compleativa per la moglie	157	133	225	258	314	231	60
Semplice per orfano	234	221	232	239	232	239	226
Doppia per orfano	1	–	–	–	–	–	–
Compleativa semplice per figlio	96	104	112	121	112	141	141

Fonte: Istituto delle assicurazioni sociali, Ufficio delle prestazioni

4.T12 Beneficiari di prestazioni complementari alla rendita AI nel Cantone Ticino secondo il tipo di rendita, dal 2008

	2008	2009	2010	2011	2012	2013
Totale	7'254	7'514	7'250	7'517	7'660	7'122
Intera semplice	4'148	4'235	3'888	4'085	4'142	4'139
3/4 semplice ¹	252	287	296	301	327	316
Mezza semplice	779	788	834	838	881	857
1/4 semplice ²	296	358	384	398	439	418
Intera per coniugi ³	2	3	–	–	–	–
Intera completiva figli	1'057	1'023	1'006	1'078	1'020	717
3/4 completiva figli ¹	125	158	149	146	166	127
Mezza completiva figli	378	403	436	406	419	338
1/4 completiva figli ²	216	257	255	263	265	210
Compleativa doppia figli	1	2	2	2	1	0
Mezza completiva doppia figli	–	–	–	–	–	–
1/4 completiva doppia figli ²	–	–	–	–	–	–

¹ Nuova rendita introdotta dal 1° gennaio 2004 con la IV revisione della legge AI.

² Diritto riconosciuto dal 1° gennaio 2004 con l'entrata in vigore della IV revisione della legge AI.

³ Con la conclusione della 10a revisione AVS, tutti i beneficiari della rendita d'invalidità per coniugi sono stati trasferiti d'ufficio, dal 1° gennaio 2001, nel nuovo diritto e ricevono ora una rendita individuale.

Fonte: Istituto delle assicurazioni sociali, Ufficio delle prestazioni

4.T13 Importi versati ai beneficiari di prestazioni complementari alla rendita AI e AVS nel Cantone Ticino, dal 2008

	2008	2009	2010	2011	2012	2013
Totale	178'651'957.00	181'910'119.00	182'257'290	191'110'229	196'409'426	207'021'315
Prestazioni complementari all'AVS	100'840'816.00	101'796'064.00	100'884'491	105'617'801	109'314'919	116'120'854
Di cui per fabbisogno	85'130'461.00	85'464'841.00	84'656'387	88'877'693	91'994'526	97'091'679
Di cui per spese di malattia	15'710'355.00	16'331'223.00	16'228'104	16'740'108	17'320'393	19'029'175
Prestazioni complementari all'AI	77'811'141.00	80'114'055.00	81'372'799	85'492'428	87'094'507	90'900'461
Di cui per fabbisogno	67'962'325.00	70'405'998.00	72'072'272	75'810'824	76'930'558	79'562'422
Di cui per spese di malattia	9'848'816.00	9'708'057.00	9'300'527	9'681'604	10'163'949	11'338'039

Fonte: Istituto delle assicurazioni sociali, Ufficio delle prestazioni

4.T14 Assegni di famiglia: affiliati, contributi fatturati, numero figli e assegni versati dalla Cassa cantonale per gli assegni familiari, dal 2008

	2008 ²	2009 ²	2010	2011	2012	2013 ³
Affiliati¹	23'745	29'933	30'561	31'146	32'376	50'199
Datori di lavoro	23'745	23'562	24'320	25'097	26'505	28'240
Persone senza attività lucrativa	–	6'142	6'015	5'829	5'644	5'481
Salariati senza datore di lavoro	–	229	226	220	227	217
Indipendenti						16'261
Contributi fatturati¹	121'105'571	128'979'497	136'427'370	145'431'588	174'130'082	192'203'112
Datori di lavoro	121'105'571	126'395'868	135'372'197	144'106'251	172'203'124	178'827'885
Persone senza attività lucrativa	–	2'400'660	841'166	1'053'742	1'617'094	3'216'495
Salariati senza datore di lavoro	–	182'969	214'007	271'596	309'863	307'435
Indipendenti						9'851'297
Numero di figli²	46'306	51'710	56'333	58'927	60'687	63'782
Assegni di base	–	41'889	44'173	45'956	47'130	49'872
Assegni di formazione	–	9'821	12'160	12'971	13'557	13'910
Assegni versati	117'523'377	125'323'123	151'280'142	169'421'243	164'012'092	168'554'187
Assegni di base	–	98'061'797	112'903'935	124'538'140	120'067'850	123'609'556
Assegni di formazione	–	27'261'326	38'376'207	44'883'104	43'944'242	44'944'631
Ai salariati			149'805'026	167'514'349	161'962'350	161'281'293
Alle persone senza attività lucrativa			1'399'014	1'851'144	1'926'024	3'584'419
Ai salariati senza datore di lavoro			76'100	55'750	123'718	114'650
Agli indipendenti						3'573'825

¹Dal 2009 sono sottoposte alla legge anche le persone senza attività lucrativa e le persone salariate il cui datore di lavoro non sottostà all'obbligo di pagare i contributi.

²Per il 2008 e il 2009, a seguito di giacenze, non sono considerati tutti i casi.

³Dal 2013 hanno diritto agli assegni familiari anche i lavoratori indipendenti.

Fonte: Istituto delle assicurazioni sociali, Uffici dei contributi e delle prestazioni

4.T15 Assegni di famiglia: richieste di assegno integrativo (AFI) e di prima infanzia (API) nel Cantone Ticino, dal 2008

	2008	2009	2010	2011	2012	2013
Totale richieste	3'588	3'685	3'735	4'055	4'034	4'025
Accolte	3'194	3'152	3074	3'214	3'333	3'410
Rifiutate	286	294	324	333	462	438
Pendenti al 31 dicembre	108	239	337	508	239	177
Di cui anche API	1'409	1'503	1'616	1'672	1'731	1'716
Accolte	853	850	784	802	943	993
Rifiutate	510	533	656	649	680	640
Pendenti al 31 dicembre	46	120	176	221	108	83

Fonte: Istituto delle assicurazioni sociali, Ufficio delle prestazioni

4.T16 Assegni di famiglia: richieste di assegno integrativo (AFI) e di prima infanzia (API) nel Cantone Ticino, per comprensorio, dal 2010

	2010		2011		2012		2013	
	AFI	di cui anche API	AFI	di cui anche API	AFI	di cui anche API	AFI	di cui anche API
Totale¹	3'735	1'616	4'055	1'672	4'034	1'731	4'025	1'716
Agno	208	88	219	78	230	96	217	85
Bellinzona	340	144	394	164	401	184	394	178
Biasca	246	117	291	137	289	138	285	130
Capriasca	204	94	223	87	225	102	202	85
Chiasso	307	131	331	147	355	157	347	148
Giubiasco	321	139	352	153	348	136	374	164
Locarno	628	257	691	274	667	282	657	274
Losone	210	79	224	87	204	87	181	71
Lugano	677	312	742	315	729	314	792	324
Massagno	227	98	230	101	256	107	236	102
Mendrisio	246	90	237	73	220	78	205	96
Paradiso	121	67	121	56	110	50	135	59

¹ Numero totale di nuove domande e revisioni periodiche annuali.

Fonte: Istituto delle assicurazioni sociali, Ufficio delle prestazioni

4.T17 Assegni di famiglia: anagrafica dei titolari del diritto di assegno integrativo (AFI) e di prima infanzia (API) nel Cantone Ticino, dal 2010

	2010		2011		2012		2013	
	AFI	di cui anche API	AFI	di cui anche API	AFI	di cui anche API	AFI	di cui anche API
Totale UR¹ con prestazioni in dicembre	2'792	554	2'901	571	3'151	703	3'132	730
Tipologia familiare								
Persone sole con figli	1'086	176	1'148	178	1'260	224	1'280	240
Coppie con figli	1'706	378	1'753	393	1'891	479	1'852	490
Numero figli								
1 figlio	987	280	1'045	280	1'134	339	1'164	369
2 figli	1'233	182	1'289	184	1'362	234	1'335	235
3 o più figli	572	92	567	107	655	130	633	126
Composizione UR								
2 persone	552	108	575	106	652	148	696	172
3 persone	852	225	911	230	949	242	913	242
4 persone	915	140	961	141	1'015	202	1'010	209
5 persone	364	60	355	66	423	80	400	77
6 persone	84	16	79	24	88	26	93	27
7 persone o più	25	5	20	4	24	5	20	3
Sesso								
Uomini	821	173	835	178	930	210	919	224
Donne	1'971	381	2'066	393	2'221	493	2'213	506
Età								
Meno di 25 anni	132	85	115	72	183	136	181	127
25-34 anni	884	264	851	257	981	323	1'005	355
35-44 anni	1'302	179	1'331	204	1'412	204	1'349	206
45-54 anni	432	26	550	33	526	34	551	36
55-64 anni	42	-	53	5	49	6	45	6
Più di 64 anni	-	-	1	-	-	-	1	-
Stato civile								
Nubile/Celibe	512	169	554	176	630	256	666	257
Coniugata/o	1'509	306	1'558	325	1'655	372	1'630	390
Divorziata/o	442	45	464	36	510	32	492	42
Separata/o	211	24	214	23	243	25	230	20
Separata/o di fatto	113	10	104	11	105	15	106	17
Vedova/o	5	-	7	-	8	3	8	4
Nazionalità								
Svizzera/o	1'564	315	1'622	339	1'739	427	1'729	404
Straniera/o	1'228	239	1'279	232	1'412	276	1'403	326
Domicilio in Ticino								
Da 3 a meno di 5 anni	110	37	113	31	130	32	150	45
Da 5 o più anni	2'682	517	2'788	540	3'021	671	2'982	685

¹UR-Unità di riferimento: economia domestica ai sensi della Legge sull'armonizzazione e il coordinamento delle prestazioni sociali (Laps).

Fonte: Istituto delle assicurazioni sociali, Ufficio delle prestazioni

4.T18 Assegni di famiglia: importi versati ai beneficiari di assegno integrativo (AFI) e di prima infanzia (API) nel Cantone Ticino, dal 2010

	2010	2011	2012	2013
Totale	44'243'221	47'931'761	47'843'539	47'709'382
Assegno integrativo	34'207'723	36'269'843	32'928'682	30'755'726
Assegno di prima infanzia	9'984'342	11'603'318	14'848'428	16'893'737
Rimborso spesa collocamento	51'156	58'600	66'429	59'919

Fonte: Istituto delle assicurazioni sociali, Ufficio delle prestazioni

4.T19 Assicurazione contro le malattie: assicurati e sussidi versati nel Cantone Ticino, dal 2010

	2010		2011		2012 ⁴		2013	
	Assi- curati	Sussidi	Assi- curati	Sussidi	Assi- curati	Sussidi	Assi- curati	Sussidi
Totale	262'763'197		284'736'641		273'705'810			
Totale sussidiati	80'422	142'517'665	91'620	156'484'395	103'728	155'709'489		
Persone sole	24'489	61'038'675	30'113	69'783'306				
Famiglie	28'158	62'659'839	33'561	66'687'946				
Primo figlio	11'540	7'291'116	13'078	8'527'722				
Primo figlio fam. non sussidiate	4'586	2'223'644	3'174	1'621'392				
Secondo figlio e successivi ¹	8'791	7'604'765	9'801	8'601'805				
Secondo figlio e successivi ²	2'858	1'699'626	1'893	1'262'224				
Persone sole senza figli					20'197	41'533'447		
Persone sole con figli					14'847	24'378'778		
Coppie senza figli					11'922	15'246'415		
Coppie con figli					56'762	74'550'848		
Beneficiari PC AVS/AI	24'600	108'526'685	25'400	117'858'088	26'595	110'846'354		
Assicurati indigenti/ACB ³	11'718'847		10'394'158		7'149'967			

¹Per le famiglie sussidiate.

²Per le famiglie non sussidiate.

³Dal 2009 il dato comprende pure l'assunzione diretta dei costi di prima necessità.

⁴Dal 2012 nuovo sistema di calcolo basato sul reddito disponibile e nuova definizione delle categorie di assicurati sussidiati.

Fonte: Istituto delle assicurazioni sociali, Ufficio dell'assicurazione malattia

4.T20 Assicurazione contro la disoccupazione: beneficiari, aziende e importi versati dalla Cassa cantonale di assicurazione contro la disoccupazione, secondo il tipo, dal 2011

	2011			2012			2013		
	Bene- ficiari	Aziende	Importo	Bene- ficiari	Aziende	Importo	Bene- ficiari	Aziende	Importo
Totale	4'074	275	67'579'002	3'860	321	66'032'975	4'019	312	70'222'855
Disoccupazione (tot. e parziale)	2'370		31'544'042	2'027		30'590'303	2'089		33'306'725
Orario ridotto		50	4'047'139		56	1'983'226		31	2'585'126
Intemperie		47	1'064'450		67	1'695'533		61	1'635'540
Insolvenza ¹	647	139	4'340'293	885	160	7'676'772	968	191	8'594'768
Misure preventive	1'057		1'919'321	948		1'175'364	962		1'039'945
Costi progetto ²		39	24'673'352		38	22'911'777		29	23'060'751

¹Dati riferiti a tutto il Cantone (indennità di insolvenza è compito delle casse cantonali).

²Costi rimborsati ad organizzatori di corsi di formazione o riformazione per programmi occupazionali (dati riferiti a tutto il Cantone).

Fonte: Istituto delle assicurazioni sociali, Ufficio delle prestazioni

4.T21 Assicurazione contro l'invalidità: valori chiave per il Cantone Ticino, dal 2009

	2009	2010	2011	2012	2013
Totale delle decisioni emanate	17'058	19'952	19'119	18'660	19'120
Domande AI entrate	10'877	13'264	10'721	10'372	11'153
Domande AI liquidate	12'777	13'240	11'617	10'349	10'830
Domande AI senza decisione al 31.12	3'953	3'884	3'009	3'081	3'426
Delle quali prime domande					
prime domande AI entrate	3'137	3'148	3'104	3'207	3'454
prime domande AI liquidate	4'025	3'414	3'219	3'303	3'341
prime domande AI senza decisione al 31.12	1'406	1'169	1'019	929	1'041
Rilevamenti tempestivi entrati	679	704	686	784	706
Prime rendite accordate ¹	1'280	1'392	1'513	1'285	1'004
% delle quali rendite indeterminate ²		73%	69%	72%	70%
% delle quali rendite transitorie ²		27%	31%	28%	30%
Prime rendite rifiutate ¹	1'297	1'534	1'571	1'673	1'537
Rendite revisionate	3'859	3'868	3'023	2'268	2'350
delle quali aumentate	146	238	253	193	180
delle quali invariate	3'559	3'424	2'614	1'929	1'990
delle quali diminuite	61	70	58	61	64
delle quali soppresse	93	136	98	85	116
Primi assegni grandi invalidi accordati ¹	61	104	124	96	124
Primi assegni grandi invalidi rifiutati ¹	52	63	70	63	66
Prestazioni reintegrative AI accordate (senza rendite e assegni grandi invalidi)	6'741	8'720	8'844	9'035	9'910
delle quali misure di intervento tempestivo	927	2'142	2'301	2'964	3'069
delle quali provvedimenti di reinserimento socioprofessionali	43	41	57	76	85
delle quali prima formazione professionale	138	120	132	159	293
delle quali riformazione professionale	184	227	159	243	329
delle quali aiuti al collocamento (non in intervento tempestivo)	359	496	719	606	446
delle quali assegni di periodo introduttivo (incentivi ai datori di lavoro)	31	41	59	63	103
delle quali mezzi ausiliari AI	1'955	1'996	2'244	1'594	1'774
delle quali altre prestazioni reintegrative	3'104	3'657	3'173	3'330	3'811
Prestazioni AI rifiutate (senza rendite e assegni grandi invalidi)	4'385	5'209	5'138	5'449	5'364

¹ Sulle prime domande

² Dettaglio sulla % della ripartizione solo a partire dal 2010

Fonte: Istituto delle assicurazioni sociali, Ufficio dell'assicurazione invalidità

4.T22 Assicurazione contro l'invalidità: mezzi ausiliari AVS e assegni per i grandi invalidi per il Cantone Ticino, dal 2006

	2006	2007	2008	2009	2010	2011	2012	2013
Domande AVS entrate			2'689	3'199	3'164	3'834	3'108	3'440
Domande AVS liquidate			1'661	3'753	3'486	3'969	3'063	3'447
Domande AVS senza decisione al 31.12			1'622	1'039	696	520	563	558
Mezzi ausiliari AVS								
Domande accolte			1'115	1'367	1'478	1'813	1'316	1'307
Domande respinte			156	224	266	343	236	305
Assegni per grandi invalidi AVS								
Domande accolte	1'392	1'263	803	1'887	1'405	1'562	1'253	1'639
Domande respinte	225	196	181	275	337	251	258	314

Fonte: Istituto delle assicurazioni sociali, Ufficio dell'assicurazione invalidità

4.T23 Assicurazione contro l'invalidità: fatture relative ai fornitori di prestazione per il Cantone Ticino, dal 2006

	2006	2007	2008	2009	2010	2011	2012	2013
Preavvisi di pagamento AI	42'239	41'484	38'220	43'669	50'297	51'016	51'621	54'137
Importo delle fatture AI	52'482'043	52'927'969	53'778'715	56'501'896	65'036'174	66'776'003	51'796'735	66'583'536
Preavvisi di pagamento AVS			5'188	5'707	6'085	6'832	5'503	5'354
Importo delle fatture AVS			4'041'192	4'794'100	5'004'012	5'512'052	3'468'800	3'086'282

Fonte: Istituto delle assicurazioni sociali, Ufficio dell'assicurazione invalidità

4.T24 Operatori sanitari a fine anno e ammissioni al libero esercizio nel corso dell'anno, per professione, dal 2006

	2006	2007	2008	2009	2010	2011	2012	2013
Effettivo al 31 dicembre								
Medici	965	1'012	1'062	1'088	1'130	1171	1274	1421
di cui con diploma estero riconosciuto UFSP	125	153	194	208	248	275	343	458
Medici dentisti	247	266	292	297	308	316	331	336
di cui con diploma estero riconosciuto UFSP	46	54	87	85	99	104	123	130
Farmacisti	386	411	412	420	428	444	453	474
di cui con diploma estero riconosciuto UFSP	76	98	101	112	127	140	152	170
Assistenti farmacista	19	18	17	12	12	11	12	12
Medici veterinari	67	72	73	75	80	83	86	88
di cui con diploma estero riconosciuto UFSP	13	17	17	18	24	24	28	29
Chiropratici	10	8	12	13	13	13	14	14
Psicologi	296	319	346	367	385	399	428	447
di cui con diploma estero riconosciuto equipollente	54	64	88	89	102	114	132	141
Psicoterapeuti	165	182	180	193	197	201	212	184
di cui con diploma estero riconosciuto equipollente	65	67	73	75	82	81	88	73
Levatrici	62	67	70	70	68	75	80	83
Infermieri	696	679	761	733	750	776	807	811
Fisioterapisti	363	373	389	407	420	432	454	478
Odontotecnici	113	110	109	110	112	112	115	118
Ottici	125	123	124	129	138	142	159	162
Podologi	19	24	31	47	61	71	74	81
Dietiste	28	31	34	35	40	39	41	42
Logopediste	57	57	60	61	61	62	63	66
Psicomotricisti	18	17	17	17	17	17	16	16
Estetiste	160	158	169	180	187	189	194	201
Ergoterapisti	53	61	62	66	71	74	76	81
Droghisti	3	3	4	4	3	4	4	4
Massaggiatori medicali	42	49	56	67	71	89	105	118
Terapisti complementari	357	509	615	665	701	763	823	879
Nuove ammissioni al libero esercizio								
Medici	29	47	70	63	71	78	133	186
di cui con diploma estero riconosciuto UFSP	21	33	48	35	44	49	84	137
Medici dentisti	20	21	33	23	29	17	19	26
di cui con diploma estero riconosciuto UFSP	13	11	28	13	14	13	19	23

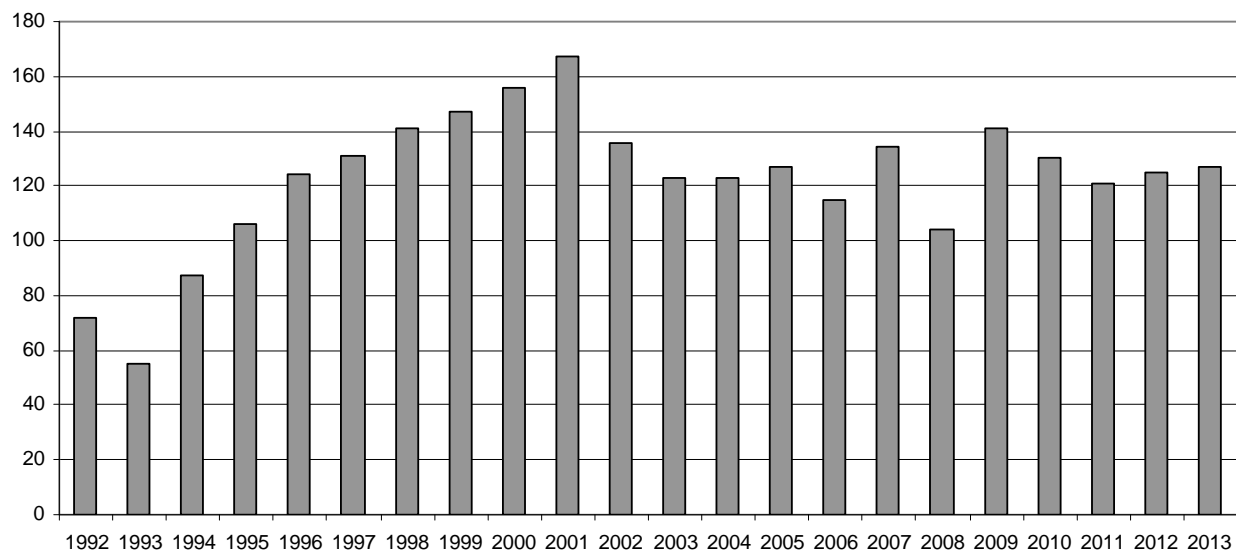
(continua)

(continuazione)

	2006	2007	2008	2009	2010	2011	2012	2013
Farmacisti	31	31	19	25	38	22	20	30
di cui con diploma estero riconosciuto UFSP	16	25	10	19	21	17	15	23
Assistenti farmacista	–	–	–	–	--	--	1	1
Medici veterinari	7	6	4	7	7	3	6	4
di cui con diploma estero riconosciuto UFSP	4	4	–	5		1	5	3
Chiropratici	2	–	3	1	2	--	1	0
Psicologi e psicoterapeuti	32	39	40	46	51	33	56	51
di cui con diploma estero riconosciuto equipollente	10	15	6	8		16	29	23
Levatrici	9	4	6	1	--	5	5	3
Infermieri	31	33	34	38	44	41	38	22
Fisioterapisti	16	16	16	21	23	15	24	28
Massaggiatori medicali	9	8	6	12	6	20	14	11
Odontotecnici	3	5	2	–	4	1	3	4
Ottici	5	7	5	8	14	8	20	5
Podologi (pedicure curative)	2	6	8	15	19	10	3	6
Dietiste	–	5	3	1	4	--	2	2
Logopediste	–	1	2	2	--	2	1	4
Psicomotricisti	–	–	–	–	--	--	0	0
Droghisti	2	2	1	–	--	--	0	0
Estetiste	2	2	10	11	14	5	6	6
Ergoterapisti	2	9	3	3	5	3	3	55
Terapisti complementari	147	156	74	76	52	62	63	55
In esercizio alla fine dell'anno								
Farmacie	177	182	185	186	189	191	193	194
Drogherie	3	3	3	3	5	4	4	4
Gabinetti dentari + cliniche	198	200	210	205	214	217	218	217

Fonte: Divisione della salute pubblica, Ufficio di sanità

4.T25 Comitato etico cantonale: evoluzione del numero di protocolli esaminati, 1992-2013



Fonte: Divisione della salute pubblica, Ufficio di sanità

4.T26 Studi clinici in Ticino, dal 2006

	2006	2007	2008	2009	2010	2011	2012	2013
Numero di sedute CE	11	12	12	11	11	11	9	10
Protocolli presentati	116	135	104	141	131	122	125	127
Protocolli esaminati:	115	134	104	141	130	121	125	127
Approvati senza modifica	66	74	45	58	63	53	51	48
Respinti	–	–	–	1	1	1		0
Rapporti d'esperienza pratica	22	15	4	9	7	4
Giustificazione:								
Obiettivi scientifici	75	86	80	103	89	83	97	103
Registrazione del medicamento	33	45	19	37	35	17	17	9
Marketing	7	4	22	15	4	9	7	4
Ragioni etiche	–	–	1	1	7	13	11	11
Promotori / Finanziatori:								
Industria farmaceutica	92	105	86	81	79	58	57	57
Gruppi di ricerca	14	4	9	55	15	26	35	32
Medico sperimentatore	9	26	9	5	38	38	33	38

Fonte: Divisione della salute pubblica, Ufficio di sanità.

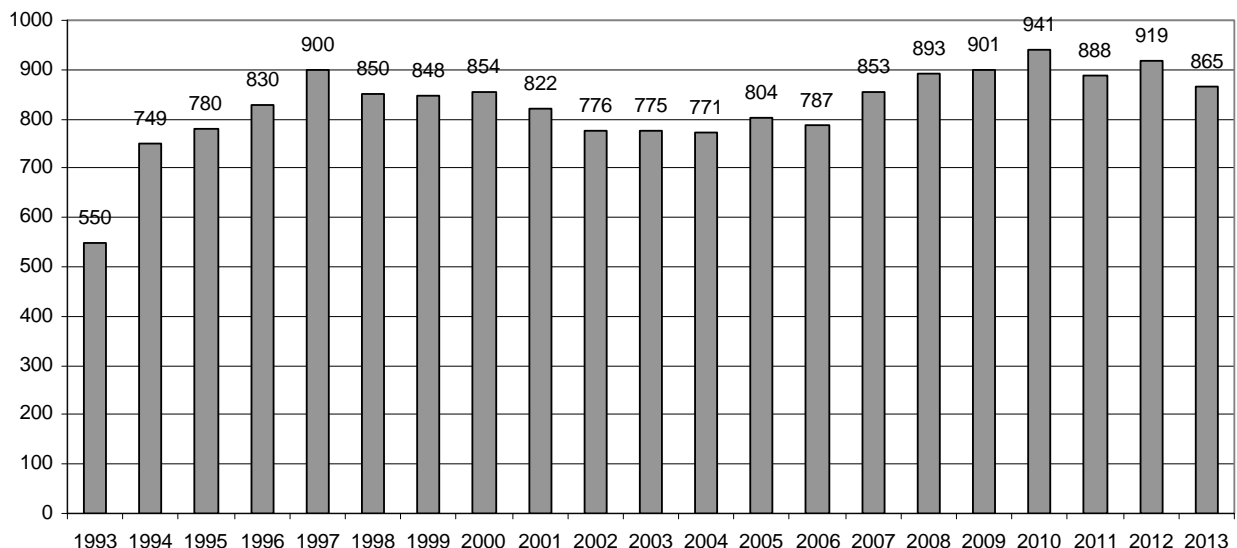
4.T27 Igiene delle costruzioni, dal 2010

	2010	2011	2012	2013
Preavvisi domande di costruzione	2505	2501	2570	2350
Preavvisi notifiche di costruzione	69	93	141	172
Risposte a opposizioni e ricorsi (DT)	15	62	51	37
Preavvisi PR	2	2	4	2
Collaudi strutture, ispezioni e visite				
Studi medici, studi con sale operatorie, studi dentistici, veterinari	7	10	34	45
Farmacie	11	12	12	15
Ospedali, cliniche, comunità terapeutiche, centri minorenni	38	16	29	39
Istituti per anziani	21	17	22	25
Ottici	5	6	3	2
Istituti fisioterapici, studi di terapia alternativa, saloni d'estetica, terapisti complementari	106	65	65	75
Asili nido, strutture d'accoglienza extra-scolastiche	12	13	8	9
Centri giovanili, centri sociali	1	10	6	5
Locali ricreativi, sale giochi, campeggi, Chiese	5	5	22	15
Scuole (SI, SE, SM, Liceo, UNI, SUPSI, ecc.)	20	11	25	39
Strutture pubbliche di proprietà comunale	6	9	5	8
Strutture pubbliche di proprietà dell'amministrazione cantonale e federale (FFS, PTT, RSI, ecc.)	8	2	27	11
Tutte le strutture soggette a patente, ristoranti, alberghi, ecc. (LDis)	9	23	39	33
Agriturismo, capanne, caseifici	16	19	9	11
Coiffeur, saune, fitness, solarium, negozi tatuaggi	25	25	15	22
Negozi, take away, gelaterie, ecc.	75	87	63	77
Fabbriche di grandi dimensioni, con più di 50 posti di lavoro	9	8	12	5
Officine meccaniche "garage", carrozzerie, saloni auto, magazzini	61	32	17	37

	2010	2011	2012	2013
Uffici del settore privato	48	56	65	51
Stabili abitativi (solo LDis)	0	60	30	3
Sale fumatori	1	0	1	
Subtotale Collaudi e ispezioni	485	488	517	527
Farmacie (procedura di approvazione, in collaborazione con l'Ufficio del farmacista cantonale)	15	21	4	6
Radon (richieste e informazioni sulle misurazioni)	150	168	180	195
Igiene del suolo e dell'abitato (consulenze specifiche)	2	15	40	46
Fumo	17	0	5	1
Consulenze	167	165	131	130
Totale generale	836	857	877	905
Polizia mortuaria				
Aziende pompe in esercizio:	49	50	49	52
Autorizzazione d'esumazione concesse:	9	6	10	7
Salme esumate	11	7	10	8
Regolamenti comunali cimiteriali preavvisati	9	15	6	6

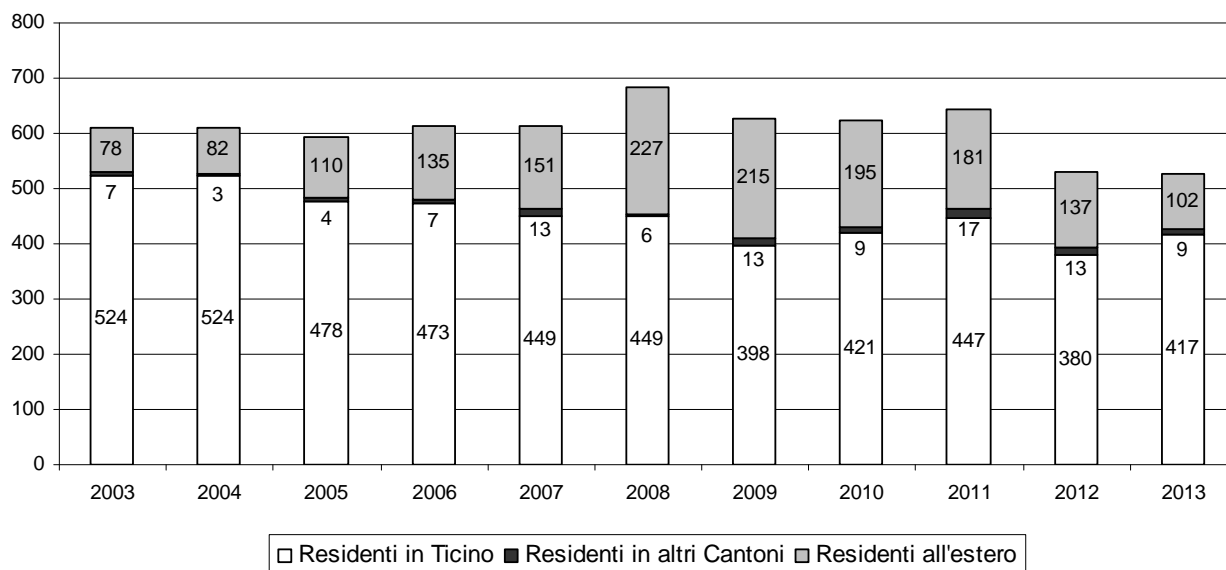
Fonte: Divisione della salute pubblica, Ufficio di sanità

4.T28 Evoluzione del numero di pazienti in cura sostitutiva con metadone nel Cantone Ticino tra 1994 e 2012 (al 30 giugno di ogni anno)



Fonte: Divisione della salute pubblica, Ufficio del medico cantonale

4.T29 Evoluzione numerica delle interruzioni di gravidanza, dal 2004



Nota: L'analisi statistica del 2008 presenta un cambiamento di forma rispetto agli anni precedenti. L'elaborazione dei dati statistici 2003-2007 è stata ricalcolata a inizio 2009: questo può comportare lievi variazioni rispetto alle cifre presentate nel Rendiconto degli anni menzionati.

Fonte: Divisione della salute pubblica, Ufficio del medico cantonale

4.T30 Attori del mercato farmaceutico, dal 2009

	2009	2010	2011	2012	2013
Industrie chimiche	8	7	7	9	8
Industrie farmaceutiche	19	19	19	17	17
Industrie parafarmaceutiche	4	4	4	4	4
Grossisti di medicinali	93	82	86	84	93
Laboratori d'analisi	15	14	12	11	10
Farmacie	186	189	191	193	191
Drogherie	3	4	4	4	3
Farmacie d'istituto	57	57	57	57	57
Centri per studi clinici	3	2	2	1	1
Aziende di stupefacenti	87	90	126	126	123

Fonte: Divisione della salute pubblica, Ufficio del farmacista cantonale

4.T31 Vigilanza sui medicinali, dal 2009

	2009	2010	2011	2012	2013
Ritiro di medicinali dal mercato	–	1	3	1	5
Richiamo di lotti difettosi	22	16	33	26	22
Allarmi per medicinali	10	16	39	32	39
Allarmi per dispositivi medici	107	62	31	9	25
Allarmi a farmacie / ospedali	35	26	33	46	26

Fonte: Divisione della salute pubblica, Ufficio del farmacista cantonale

4.T32 Vigilanza sul mercato dei medicinali, dal 2008

	2008	2009	2010	2011	2012	2013
Ispezioni GMP	15	14	14	14	18	16
Ispezioni GDP	37	31	17	40	35	32
Ispezioni per / con autorità estere	2	1	10	6	6	6
Ispezioni per conto terzi	–	–	0	0	1	0
Ispezioni farmacie	6	4	5	9	7	4
Ispezioni laboratori d'analisi	–	–	0	0	1	1
Ispezioni stupefacenti	1	1	2	1	0	1
Altre ispezioni	–	4	5	4	5	7
Giorni di ispezione	72	66	100	94	120	102
Controlli in farmacie e negozi	85	88	103	76	109	98
Procedimenti iniziati	74	82	80	117	75	72
<i>nei confronti di:</i>						
- Ditte	10	10	18	11	6	13
- Farmacie	31	13	17	17	11	21
- Drogherie	–	–	1	0	0	0
- Negozi al dettaglio	1	–	6	1	0	0
- Medici, veterinari, dentisti, ospedali	7	13	3	5	11	8
- Terapisti complementari / guaritori	–	1	0	3	1	1
- Privati	25	45	33	81	46	33
- Altri	1	3	7	3	4	5
<i>per:</i>						
- Vendita al dettaglio	8	4	6	5	3	0
- Modalità di vendita	–	3	1	5	2	1
- Medicamenti non omologati	21	2	7	8	7	3
- Medicamenti vietati	–	–	0	1	2	2
- Esercizio abusivo	3	1	4	2	1	4
- Prescrizione abusiva	2	2	0	0	0	2
- Importazione illegale	25	46	34	77	45	32
- Commercio abusivo	15	3	1	5	2	8
- Forniture a non autorizzati	1	–	0	0	0	0
- Vendita per corrispondenza o internet	6	1	3	0	4	3
- Fabbricazione illegale	1	–	1	1	0	4
- Pubblicità	6	–	6	7	2	1
- Presenza del responsabile	–	–	0	1	1	3
- Stupefacenti	5	7	7	5	13	13
- Doping	8	18	8	10	9	3
- Altri, diversi	8	14	20	11	5	13
Procedimenti in corso	67	25	39	72	50	72
Procedimenti chiusi:	41	124	66	84	97	60
- Contravvenzione	4	11	1	0	1	3
- Denuncia all'autorità competente	18	23	13	12	18	17
- Ammonimento / diffida	6	4	5	9	11	8
- Altre misure	7	16	12	7	32	16
- Non luogo a procedere	10	73	37	65	50	30

Fonte: Divisione della salute pubblica, Ufficio del farmacista cantonale

4.T33 Informazione e consulenza, dal 2009

	2009	2010	2011	2012	2013
Perizie e pareri per la Magistratura	3	11	11	15	9
Consulenze a Polizia e Dogane	12	8	11	17	4
Altre perizie o consulenze	–	0	1	3	2
Relazioni e conferenze	10	6	4	5	7
Pubblicazioni scientifiche	–	0	0	1	0
Altre pubblicazioni	–	0	0	0	0
Consulenze a soggetti di studi clinici	5	5	10	5	10

Fonte: Divisione della salute pubblica, Ufficio del farmacista cantonale

4.T34 Farmacia ospedaliera, dal 2009

	2009	2010	2011	2012	2013
Medicamenti e materiale					
Totale forniture Fr.	1'139'280	1'107'938	1'086'161	1'108'326	877'449
Fr. per giornata di cura CPC	12.11	10.39	10.95	11.06	10.45
Fr. per giornata di cura CARL	13.15	12.69	12.50	11.03	9.86

Fonte: Divisione della salute pubblica, Ufficio del farmacista cantonale

4.T35 Casi di malattia notificati dai veterinari ufficiali e dagli ispettori degli apiai dal 2011

	2011	2012	2013
Aborto enzootico da Clamidia	1	5	5
Adenomatosi polmonare	-	-	3
CAE	22	16	0
Clamidiosi degli uccelli	1	0	0
BVD (malattie d. mucose)	17	30	0
Coxiellosi	0	4	3
Ipodermatosi	0	1	0
Listeriosi	2	1	0
Peste americana	2	3	4
Setticemia emorragica virale	0	1	0

Fonte: Divisione della salute pubblica, Ufficio del veterinario cantonale

4.T36 Risanamento greggi caprini dalle malattie CAE e agalassia contagiosa, dal 1994

	Greggi ¹	Totale capi ²	POS CAE ³	POS AGA ⁴	POS CAE e AGA ⁵
1994	220	5'758	1'225	206	84
1995	471	9'576	1'582	233	94
1996	731	13'434	791	54	2
1997	374	7'236	145	9	-
1998	506	11'004	92	3	-
1999	260	4'523	34	1	-
2000	396	8'258	19	-	-
2001	175	4'345	6	-	-
2002	389	8'157	15	-	-
2003	155	3'386	2	-	-
2004	233	5'487	10	-	-
2005	102	1'607	4	-	-
2006	96	1'767	5	-	-
2007	82	2'333	11	-	-
2008	113	2'621	27	-	-
2009	80	2'507	7	-	-
2010	55	2'028	1	-	-
2011	186	6868	25	-	-
2012	244	6433	14	-	-
2013	8	336	0	-	-

CAE: Artrite encefalite caprina.

¹Numero cumulativo dei greggi oggetto dei controlli (sono conteggiati anche più controlli in uno stesso gregge).

²Numero totale di capi sottoposti ad analisi.

³Risultati positivi alla CAE.

⁴Risultati positivi all'agalassia contagiosa.

⁵Risultati positivi sia nei confronti della CAE che dell'agalassia contagiosa.

Fonte: Divisione della salute pubblica, Ufficio del veterinario cantonale.

4.T37 Macellazioni per specie, dal 2011

	2011	2012	2013
Tori	248	226	235
Buoi	95	106	99
Vacche	205	187	198
Manze	360	313	319
Vitelli	833	767	814
Ovini	1343	1664	1810
Caprini	2530	3246	3213
Suini	3093	3047	3070
Equini	67	74	66

Fonte: Divisione della salute pubblica, Ufficio del veterinario cantonale

4.T38 Ispezioni veterinarie nelle tenute di animali da reddito, dal 2008

Settore di controllo	Conformità	Numero controlli					
		2008	2009	2010	2011	2012	2013
Protezione animali da reddito	conforme	17	8	51	27	32	6
	non conforme	74	55	50	49	31	35
	totale	92	63	101	76	63	41
Sanità animale; traffico degli animali	conforme	14	9	36	24	19	0
	non conforme	43	29	19	36	32	22
	totale	57	38	55	60	51	22
Controlli bovine da latte	conforme	8	1	46	7	31	0
	non conforme	1	2	25	11	5	1
	totale	9	3	71	18	36	1
Legislazione sui farmaci veterinari	conforme	8	–	38	30	20	0
	non conforme	35	1	4	6	5	6
	totale	43	1	42	36	25	6

Fonte: Divisione della salute pubblica, Ufficio del veterinario cantonale

4.T39 Laboratorio cantonale: provenienza dei campioni analizzati, dal 1991

	Ispettorato derrate alimentari	Ispettorato acquepotabili	Ispettorato balneazione	da privati	Dosimetri radon da privati	Totale
1991	3'096	490	1'287	3'890		8'763
1992	2'915	676	1'488	4'146		9'225
1993	3'409	781	2'574	4'928	583	12'275
1994	3'547	743	1'266	4'409	111	10'076
1995	3'672	593	1'032	4'047	1'453	10'797
1996	2'507	853	1'008	3'952	3'091	11'411
1997	1'779	1'062	1'015	3'410	285	7'551
1998	1'747	1'270	1'087	3'530	404	8'038
1999	2'069	1'134	1'372	3'542	316	8'433
2000	1'686	1'745	1'165	4'218	453	9'267
2001	1'481	1'204	1'199	3'771	324	7'979
2002	1'567	875	1'197	3'762	354	7'755
2003	1'494	782	1'035	4'285	104	7'700
2004	1'674	523	1'113	3'858	1'037	8'205
2005	1'312	908	1'061	5'039	1'358	9'678
2006	1'608	268	914	3'880	455	7'125
2007	998	276	955	3'978	238	6'445
2008	1'144	316	1'006	3'816	320	6'602
2009	1'228	430	1'092	3'915	131	6'796
2010	1'422	1'055	1'302	3'715	37	7'531
2011	1'498	935	1'752	4'040	223	8'448
2012	1'512	1'196	1'696	4'129	141	8'674
2013	1'073	1'388	878	3'992	103	7'434

Fonte: Divisione della salute pubblica, Laboratorio cantonale

4.T40 Laboratorio cantonale: campioni analizzati per categoria e relative risultanze, nel 2013

Designazione	Cam- pioni	% camp. sul totale	Camp. non con- formi	% non con- formi	Motivi di non conformità						
					Etichetta	Compo- sizione	Micro- biologia	Residui	Caratt. fisiche	Metodo produzione	Altra natura
Acqua, non considerata come derrata alimentare	1038	14.0%	82	7.9%	0	0	66	0	0	0	13
Campioni per il controllo di igiene in aziende alimentari	341	4.6%	3	0.9%	0	0	3	0	0	0	0
Carne e prodotti di carne	181	2.4%	11	6.1%	0	0	9	0	0	0	2
Formaggio, prodotti a base di formaggio	129	1.7%	7	5.4%	0	0	7	0	0	0	0
Frutta e verdura	87	1.2%	4	4.6%	0	0	2	2	0	0	0
Derrate alimentari preparate	76	1.0%	13	17.1%	0	0	13	0	0	0	0
Condimento, brodo, minestra, salsa, spezie	71	1.0%	3	4.2%	0	0	0	3	0	0	0
Latte e altri prodotti di latte	60	0.8%	6	10.0%	0	0	6	0	0	0	0
Cereali, prodotti di macinazione, paste alimentari	57	0.8%	0	0.0%	0	0	0	0	0	0	0
Oggetti d'uso	55	0.7%	7	12.7%	7	0	0	0	0	0	0
Funghi	49	0.7%	2	4.1%	0	0	0	2	0	0	0
Bevande analcoliche	42	0.6%	2	4.8%	1	0	1	0	0	0	0
Vino e altre bevande alcoliche	40	0.5%	10	25.0%	3	0	0	8	0	0	0
Articoli di confetteria, dolci, gelati	39	0.5%	7	17.9%	0	1	6	0	0	0	0
Olio commestibile e grasso commestibile	32	0.4%	3	9.4%	0	0	0	3	0	0	0
Prodotti della pesca	30	0.4%	2	6.7%	0	0	0	2	0	0	0
Miele, melassa, pappa reale, polline di fiori	28	0.4%	4	14.3%	1	0	0	3	0	0	0
Uova e prodotti di uova	9	0.1%	0	0.0%	0	0	0	0	0	0	0
Alimenti speciali	3	0.0%	3	100.0%	1	1	0	0	0	0	1
Altro	259	3.5%	1	0.4%	0	0	1	0	0	0	0
Totale	7434	100.0%	503		13	2	424	40	1	0	16
non conformità			6.77%		2.6%	0.4%	84.3%	8.0%	0.2%	0.0%	3.2%

Fonte: Divisione della salute pubblica, Laboratorio cantonale

4.T41 Laboratorio cantonale: livello di sicurezza offerto dalle sole aziende ispezionate, nel corso del 2013

	N. aziende	Valutazione pericolo in base a fattori variabili				Valutazione del rischio		
		Buono	Sufficiente	Insufficiente	Inaccettabile	Basso	Medio	Alto
Totale	1068	250	583	226	9	230	819	19
Industrie alimentari	9	3	5	1	0	3	5	1
Produttori artigianali	199	37	108	54	0	47	151	1
Commerci	136	37	74	25	0	50	84	2
Ristorazione	659	138	366	146	9	93	551	15
Acquedotti	65	35	30	0	0	37	28	0

Fonte: Divisione della salute pubblica, Laboratorio cantonale

4.T42 Numero di tumori maligni invasivi diagnosticati tra i residenti (uomini) del Canton Ticino, dal 2004

Sede del tumore (ICD - 10)	2003	2004	2005	2006	2007	2008	2009	2010	2011	2012 ¹
Uomini										
Labbra (C00)	–	–	1	–	1	2	–	–	1	1
Lingua (C01-C02)	6	6	3	8	11	12	10	9	13	4
Bocca (C03-C06)	5	8	12	9	9	7	4	8	5	7
Ghiandole salivari (C07-C08)	–	2	3	4	1	5	2	2	4	2
Tonsille (C09)	4	4	–	5	5	2	10	6	6	3
Altri tumori orofaringei (C10)	4	2	3	5	3	2	4	4	1	4
Rinofaringe (C11)	3	1	2	1	2	3	3	2	1	2
Ipofaringe (C12-C13)	7	4	7	2	3	5	1	6	6	6
Faringe NOS (C14)	4	–	3	–	–	1	2	1	1	–
Esofago (C15)	15	9	22	24	16	21	20	15	26	22
Stomaco (C16)	31	22	45	33	29	23	36	33	32	42
Intestino tenue (C17)	10	6	2	7	4	3	4	4	6	8
Colon (C18)	66	75	85	100	95	83	82	80	87	88
Retto (C19-C20)	36	33	50	48	34	42	43	42	46	37
Ano (C21)	4	–	1	1	2	2	4	2	3	2
Fegato (C22)	44	31	42	41	47	49	46	58	63	46
Colecisti etc. (C23-C24)	9	11	10	3	6	7	9	9	9	10
Pancreas (C25)	29	22	18	35	37	35	25	29	24	37
Naso, seni paranasali etc. (C30-31)	–	1	2	2	3	2	2	2	2	6
Laringe (C32)	22	20	19	21	25	20	19	10	9	19
Trachea, bronchi e polmone (C33-C34)	135	120	134	151	139	147	119	145	135	149
Altri organi toracici (C37-C38)	–	1	1	3	1	1	1	2	2	–
Ossa (C40-C41)	1	4	1	1	1	3	2	–	2	3
Melanoma maligno (C43)	38	38	52	53	42	48	39	51	63	72
Cute (C44) ²	172	279	199	215	115	157	114	136	167	185
Mesotelioma (C45)	–	4	2	6	5	7	1	5	7	4
Sarcoma di Kaposi (C46)	1	–	1	1	4	2	2	1	2	2
Tessuti molli (C47+C49)	5	4	5	3	2	8	5	4	4	2
Mammella (C50)	1	–	1	2	4	2	4	2	2	2
Pene (C60)	2	3	5	1	2	1	3	3	1	8
Prostata (C61)	193	199	215	211	284	266	239	220	251	227
Testicolo (C62)	21	9	13	13	18	18	16	19	19	16
Altri organi genitali maschili (C63)	–	–	–	–	1	–	1	–	2	–
Rene (C64)	30	28	32	37	25	33	44	19	42	41
Pelvi renale (C65)	1	3	4	7	4	5	3	1	6	1
Uretere (C66)	–	1	3	3	1	1	–	1	3	–
Vescica (C67)	38	48	55	46	60	43	57	61	49	50
Altri organi urinari (C68)	1	1	1	3	1	1	1	–	–	2
Occhio (C69)	–	–	3	2	1	–	–	1	–	2
Cervello e SNC (C70-C72)	11	16	10	12	16	14	7	16	12	17
Tiroide (C73)	1	5	3	2	11	4	7	9	12	8
Surrene (C74)	–	–	–	–	–	1	1	1	1	1
Altri tumori endocrini (C75)	–	–	–	–	–	–	–	–	–	1
Linfoma di Hodgkin (C81)	5	10	13	7	11	1	4	4	7	5
Linfoma Non-Hodgkin (C82-C85+C96)	47	44	35	42	42	34	41	42	46	35
Malattie immunoproliferative (C88)	1	–	–	–	–	–	–	–	–	–

Sede del tumore (ICD - 10)	2003	2004	2005	2006	2007	2008	2009	2010	2011	2012 ¹
Uomini										
Mieloma multiplo (C90)	17	15	13	11	9	10	21	13	23	10
Leucemia linfoide (C91)	15	10	12	13	22	14	13	18	15	18
Leucemia mieloide (C92-C94)	19	8	13	9	6	7	12	18	13	9
Leucemia NOS (C95)	1	2	1	1	1	1	1	1	–	–
Sindromi mielodisplastiche/proliferative (D45-D47) ³	12	19	25	17	20	17	15	16	22	16
Altri e non specificati (C26+C39+C48+C76-C80+C97)	25	26	17	10	12	18	15	15	10	14
Tutti i Tumori	1'092	1'154	1'199	1'231	1'193	1'190	1'114	1'146	1'263	1'246
Tutti i tumori tranne C44 (cute)	920	875	1'000	1'016	1'078	1'033	1'000	1'010	1'096	1'061

Nota: i valori 2013 saranno disponibili su www.ti.ch/icp entro l'estate 2014, unitamente ai valori 2012 consolidati.

¹Dati provvisori.

²Registrazione incompleta.

³Sindromi mielodisplastiche/proliferative registrate a partire dal 2003.

Fonte: Divisione della salute pubblica, Istituto cantonale di patologia

4.T43 Numero di tumori maligni invasivi diagnosticati tra i residenti (donne) del Canton Ticino, dal 2004

Sede del tumore (ICD - 10)	2003	2004	2005	2006	2007	2008	2009	2010	2011	2012 ¹
Donne										
Labbra (C00)	–	–	–	–	1	–	–	–	–	2
Lingua (C01-C02)	–	2	3	1	10	3	2	1	2	6
Bocca (C03-C06)	5	5	4	4	6	7	5	4	4	7
Ghiandole salivari (C07-C08)	–	4	–	1	3	2	2	3	3	1
Tonsille (C09)	2	–	2	3	2	3	4	3	1	1
Altri tumori orofaringei (C10)	1	–	–	2	2	1	2	–	3	1
Rinofaringe (C11)	1	1	1	1	1	–	–	2	2	–
Ipofaringe (C12-C13)	–	–	1	1	1	–	2	1	1	1
Faringe NOS (C14)	–	–	2	–	–	–	–	–	–	–
Esofago (C15)	9	6	4	7	4	3	4	7	9	8
Stomaco (C16)	30	34	20	25	28	22	29	34	28	23
Intestino tenue (C17)	5	3	1	4	3	2	5	3	4	6
Colon (C18)	68	85	65	72	85	68	73	74	92	77
Retto (C19-C20)	23	23	27	24	24	22	20	28	33	37
Ano (C21)	3	7	12	8	6	6	3	6	10	8
Fegato (C22)	10	11	9	24	11	14	15	17	23	9
Colecisti etc. (C23-C24)	9	8	11	14	7	15	14	13	9	15
Pancreas (C25)	37	38	25	42	35	35	36	33	24	30
Naso, seni paranasali etc. (C30-31)	2	2	–	2	2	–	1	1	1	1
Laringe (C32)	4	3	3	3	1	4	1	–	4	2
Trachea, bronchi e polmone (C33-C34)	63	60	52	74	87	58	78	96	94	101
Altri organi toracici (C37-C38)	2	–	2	–	1	3	–	1	1	1
Ossa (C40-C41)	1	3	1	1	2	1	1	1	2	1
Melanoma maligno (C43)	43	42	44	40	54	43	32	45	47	47
Cute (C44) ²	151	250	170	158	50	137	66	100	109	121
Mesotelioma (C45)	–	1	1	1	–	1	1	1	1	5
Sarcoma di Kaposi (C46)	–	–	–	–	–	2	2	1	–	–
Tessuti molli (C47+C49)	3	4	4	2	2	2	7	2	4	5
Mammella (C50)	235	272	305	294	280	317	289	313	326	352
Vulva (C51)	3	7	7	2	5	3	4	12	3	5
Vagina (C52)	2	–	–	–	2	–	1	1	2	3
Cervice uterina (C53)	17	18	7	13	19	18	15	10	9	13
Corpo uterino (C54)	31	26	27	28	23	31	30	36	36	34
Utero NOS (C55)	–	12	11	20	11	18	6	5	1	8
Ovaio (C56)	30	38	30	30	25	42	26	35	22	24
Altri organi genitali femminili (C57)	4	–	3	3	–	2	4	7	6	6
Placenta (C58)	–	–	–	–	–	–	–	–	–	–
Rene (C64)	16	21	15	13	9	15	22	14	17	25
Pelvi renale (C65)	1	1	2	–	1	4	6	4	3	2
Uretere (C66)	–	2	–	1	1	–	1	2	2	1
Vescica (C67)	20	15	21	8	16	24	21	20	13	18
Altri organi urinari (C68)	–	–	1	1	–	1	1	–	–	–

Sede del tumore (ICD - 10)	2003	2004	2005	2006	2007	2008	2009	2010	2011	2012 ¹
Donne										
Linfoma di Hodgkin (C81)	1	1	4	7	8	5	4	8	7	3
Occhio (C69)	–	1	–	1	1	–	–	–	1	1
Cervello e SNC (C70-C72)	16	13	16	14	11	17	21	6	14	16
Tiroide (C73)	19	21	17	16	25	23	28	37	33	31
Surrene (C74)	–	–	–	1	–	1	3	–	–	–
Altri tumori endocrini (C75)	–	–	–	–	–	–	–	1	–	–
Linfoma Non-Hodgkin (C82-C85+C96)	37	40	49	49	36	41	42	40	35	40
Malattie immunoproliferative (C88)	–	–	–	1	–	3	–	–	–	–
Mieloma multiplo (C90)	19	9	15	9	21	10	13	13	15	19
Leucemia linfoide (C91)	8	11	12	6	15	9	11	8	11	10
Leucemia mieloide (C92-C94)	8	11	12	6	10	7	6	11	3	11
Leucemia NOS (C95)	1	1	–	1	–	–	–	1	1	–
Sindromi mielodisplastiche/proliferative (D45-D47) ³	31	13	28	19	13	17	17	15	11	19
Altri e non specificati (C26+C39+C48+C76-C80+C97)	22	23	20	12	16	18	11	22	15	16
Tutti i Tumori	993	1'148	1'066	1'069	976	1'080	987	1'098	1'097	1'173
Tutti i tumori tranne C44 (cute)	842	898	896	911	926	943	921	998	988	1'052

Nota: i valori 2013 saranno disponibili su www.ti.ch/icp entro l'estate 2014, unitamente ai valori 2012 consolidati.

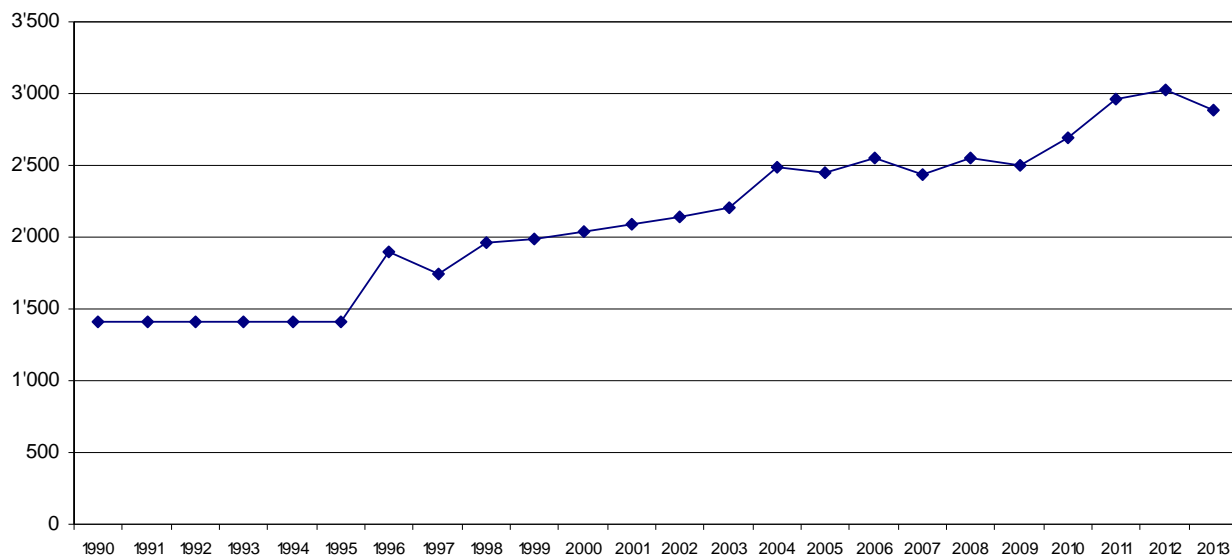
¹ Dati provvisori.

² Registrazione incompleta.

³ Sindromi mielodisplastiche/proliferative registrate a partire dal 2003.

Fonte: Divisione della salute pubblica, Istituto cantonale di patologia

4.T44 Numero di nuovi casi di neoplasia incidenti in Canton Ticino nel periodo 1991-2012. Registro cantonale dei tumori



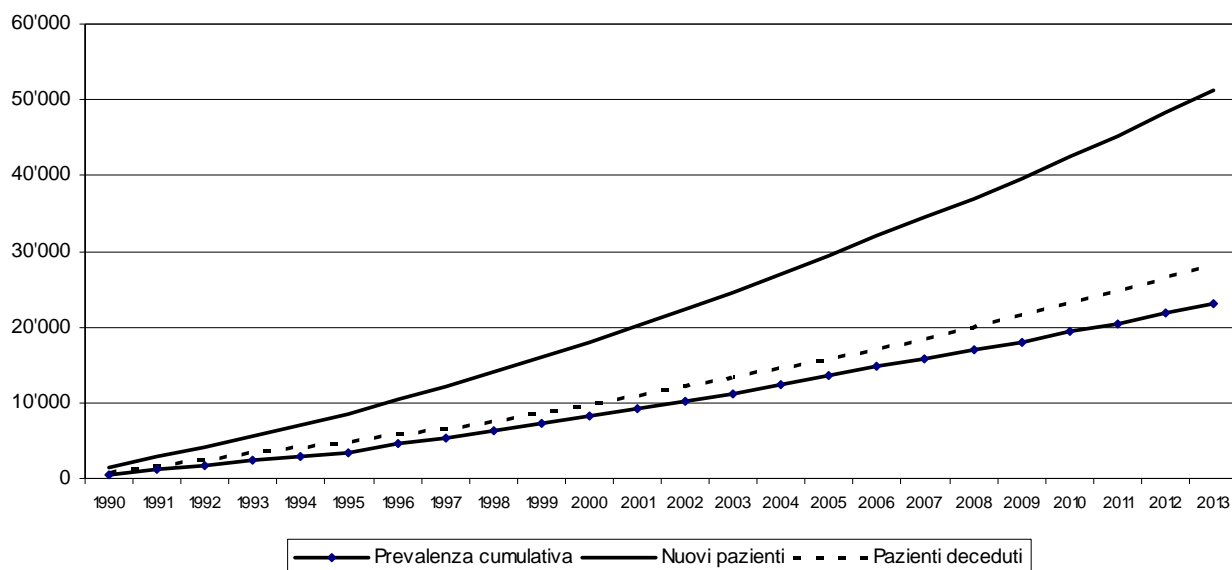
Nota:

I valori dal 1990 al 1995 sono stimati e i valori 2012 e 2013 sono ancora provvisori.

Nel 2003 e nel 2011 sono cambiati i criteri di definizione di neoplasia da rilevare

Fonte: Divisione della salute pubblica, Istituto cantonale di patologia

4.T45 Stima dell'evoluzione del numero di pazienti affetti da neoplasia seguiti (casi prevalenti) per anno presso il Registro cantonale dei tumori, 1991-2012



Nota: I valori 2013 sono ancora provvisori.

Fonte: Divisione della salute pubblica, Istituto cantonale di patologia

4.T46 Numero analisi di citologia esfoliativa al Centro citologico dell'Istituto cantonale di patologia, dal 2004

	2003	2004	2005	2006	2007	2008	2009	2010	2011	2012	2013
Escreati	155	148	148	105	84	58	82	62	43	46	70
Aspirati bronchiali	313	298	291	279	284	287	189	286	260	256	252
Brossage bronchiali	94	103	53	103	75	93	77	99	118	116	141
Lavaggi broncoalveolari	111	140	158	158	190	158	245	214	256	224	268
Secreti mammari	55	61	53	72	62	48	50	59	46	54	54
Versamenti	683	649	553	642	634	499	600	710	686	678	828
Liquido cerebrospinale	124	87	69	101	98	74	108	103	102	86	78
Lavaggi vescicali	346	281	123	165	255	237	217	219	352	463	556
Apparato digerente	63	111	132	146	83	50	145	60	80	91	81
Urina	69	124	106	94	105	132	164	122	173	220	178
Altro	17	-	5	16	3	3	-	3	4		0
Totale citologia esfoliativa	2'030	2'002	1'691	1'881	1'873	1'639	1'877	1'937	2'120	2'254	2'526

Fonte: Divisione della salute pubblica, Istituto cantonale di patologia.

4.T47 Numero di ago-aspirati al Centro citologico dell'Istituto cantonale di patologia, dal 2005

	2003	2004	2005	2006	2007	2008	2009	2010	2011	2012	2013
Mammella	646	724	769	519	492	485	417	308	308	261	247
Tiroide	256	346	243	224	334	440	506	498	594	525	511
Prostata	178	189	176	85	–	–	–	2	1	0	0
Nodi sottocutanei	136	147	98	81	97	91	57	48	45	29	20
Ovaia	69	102	102	68	67	96	51	58	63	73	70
Linfonodi	146	121	141	131	134	156	160	152	175	186	200
Fegato	78	71	78	42	31	54	32	30	32	32	43
Polmoni	108	121	136	178	257	223	215	237	256	224	263
Rene	16	14	6	7	5	15	11	12	11	16	15
Scheletro, articolazioni	15	11	7	–	6	3	15	22	8	13	14
Retroperitoneo	6	7	5	1	–	2	2	3	1	2	4
Pancreas	18	20	23	16	23	22	14	20	17	22	50
Ghiandola salivare	36	42	52	43	33	33	51	60	75	58	60
Apparato digerente	3	9	3	4	2	4	12	0	22	24	25
Cavità addominale	7	7	3	5	15	7	8	3	1	3	2
Altro	27	27	13	17	14	16	–	4	8	2	9
Totale ago-aspirati	1'745	1'958	1'855	1'421	1'510	1'647	1'551	1'457	1'617	1'470	1'533

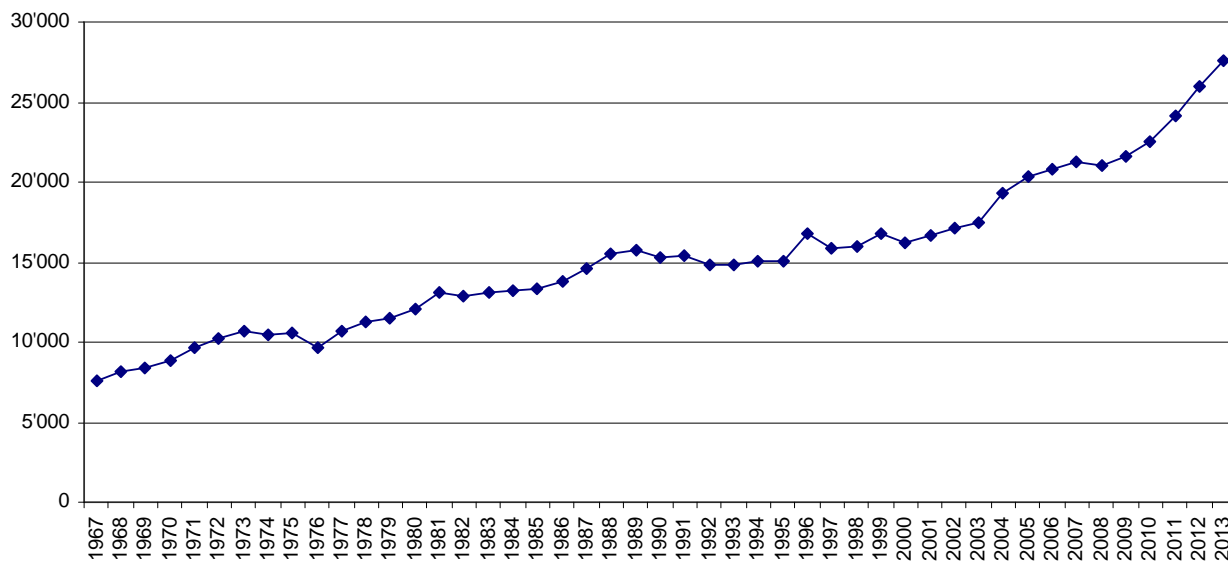
Fonte: Divisione della salute pubblica, Istituto cantonale di patologia.

4.T48 Carico di lavoro dell'ICP dal 2006

	2004	2005	2006	2007	2008	2009	2010	2011	2011	2013
Numero pazienti	19'322	20'295	20'788	21'305	21'001	21'608	22'554	24'113	25'296	27'601
Blocchi di paraffina	48'697	56'006	62'785	66'474	69'273	70'815	74'300	87'448	78'962	88'742
Vetrini	65'818	69'998	74'232	88'019	115'255	132'362	140'670	155'646	162'033	184'665
Analisi immuno-istochimiche	12'935	15'709	17'535	18'803	17'924	19'673	20'907	22'950	23'593	26'031
Estemporanee	289	248	270	321	329	297	369	335	348	441
Analisi di citogenetica interfase	40	100	129	135	120	199	430	584
Analisi di biologia molecolare	103	103	197	256	343	482	598	744
Tpizzazione HPV	446	900	954	1'121
Autopsie mediche	73	53	56	42	46	57	40	32	18	15

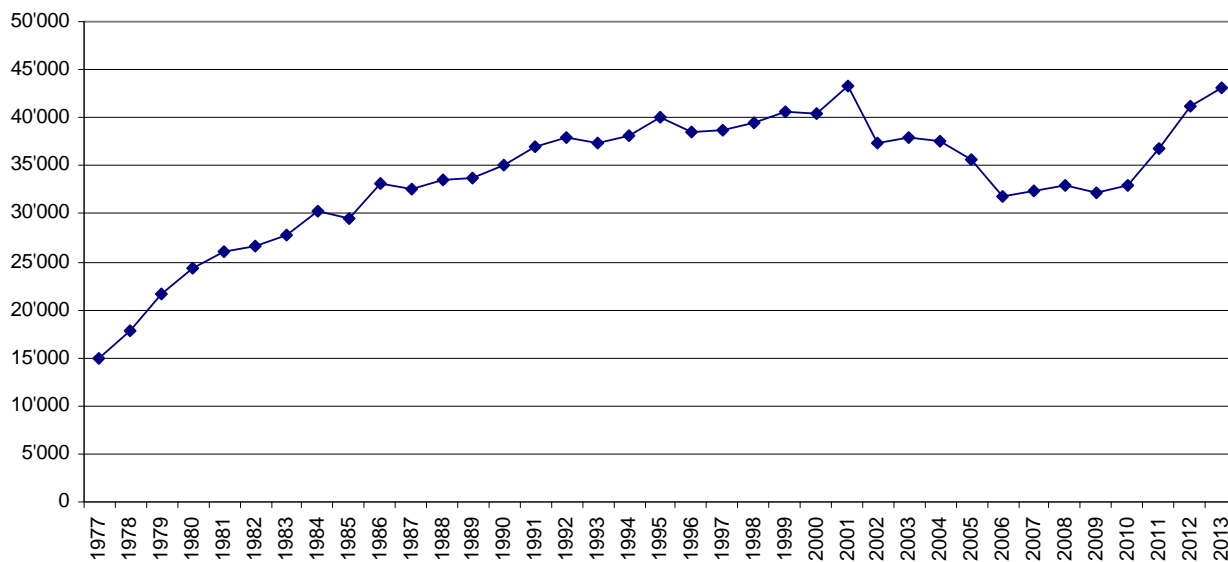
Fonte: Divisione della salute pubblica, Istituto cantonale di patologia

4.T49 Evoluzione del numero di pazienti sottoposti ad analisi istologica presso l'Istituto cantonale di patologia, dal 1967



Fonte: Divisione della salute pubblica, Istituto cantonale di patologia

4.T50 Evoluzione del numero di pazienti sottoposti ad analisi citologica presso l'Istituto cantonale di patologia, dal 1977



Fonte: Divisione della salute pubblica, Istituto cantonale di patologia

4.T51 Numero di utenti all'Organizzazione sociopsichiatrica cantonale per servizio e per tipologia, dal 2003

	2003	2004	2005	2006	2007	2008	2009	2010	2011	2012	2013
Minorenni	1'760	1'887	1'884	1'888	1'884	1'930	1'876	1'816	1852	1984	1938
SMP	1'678	1'798	1'806	1'801	1'785	1'817	1'746	1'679	1710	1840	1791
CPE	82	89	78	87	99	113	130	137	142	144	147
Adulti	6'125	6'746	6'835	6'410	6'394	6'269	6'459	6'518	6533	5989	5728
SPS (con SPPM)	5'060	5'702	5'746	5'244	5'286	5'210	5'454	5'490	5446	4916	4647
CPC + CARL ¹	1'065	1'044	1'089	1'166	1'108	1'059	1'005	1'028	1087	1073	1081
Totale OSC	7'885	8'633	8'719	8'298	8'278	8'199	8'335	8'334	8385	7973²	7666

¹Dal 1998 CPC e CARL vengono trattate come 2 strutture separate (2003: CPC 956; CARL 109) - (2004: CPC 932; CARL 112) - (2005: CPC 970; CARL 119) - (2006: CPC 1.044; CARL 122) - (2007: CPC 982; CARL 126) - (2008: CPC 936; CARL 123) - (2009: CPC 887; CARL 118) - (2010: CPC 908; CARL 120) - (2011: CPC 967; CARL 120) - (2012: CPC 951; CARL 122) - (2013: CPC 953; CARL 128).

²Senza gli utenti seguiti dai Centri di competenza delle Antenne per tossicodipendenti che dal 01.01.2012 sono diventati autonomi.

Fonte: Divisione della salute pubblica, Organizzazione sociopsichiatrica cantonale

4.T52 Evoluzione finanziaria dell'Organizzazione sociopsichiatrica cantonale, dal 1996

	Spese pers.	Altri costi	Totale uscite	Entrate	Fabbisogno
1996	43'646'636	7'866'616	51'513'252	26'383'466	25'129'786
1997	42'649'524	8'110'335	50'759'859	27'730'558	23'029'301
1998	42'126'147	7'941'914	50'068'061	27'051'455	23'016'606
1999	41'548'186	8'286'680	49'834'866	32'148'947	17'685'919
2000	42'018'423	8'117'048	50'135'471	28'467'208	21'668'263
2001	44'008'008	8'585'973	52'593'981	31'170'511	21'423'470
2002	45'626'322	7'775'684	53'402'006	28'550'886	24'851'120
2003	47'345'434	7'613'476	54'958'910	29'499'824	25'459'086
2004	47'286'453	7'111'417	54'397'870	32'908'014	21'489'856
2005	47'954'157	8'723'399	56'677'556	31'590'835	25'086'721
2006	49'417'236	8'234'698	57'651'934	31'715'990	25'935'944
2007	48'379'525	8'237'180	56'661'705	31'424'496	25'237'209
2008	49'473'323	8'053'090	57'526'413	31'728'905	25'797'508
2009	50'165'232	8'371'078	58'536'310	24'529'142	33'997'168
2010	50'424'250	8'596'368	59'020'618	25'585'047	33'435'571
2011	53'176'119	9'119'317	62'295'436	26'128'965	36'166'471
2012	53'826'109	13'115'517	66'941'626	26'296'652	40'644'974
2013	54'710'702	12'720'618	67'431'320	26'838'053	40'593'267

Fonte: Divisione della salute pubblica, Organizzazione sociopsichiatrica cantonale

4.T53 Procedure trattate dalla Commissione giuridica LASP, dal 1996

	Pendenti 01.01	Introdotte	Totale da evadere	Decise	Altrimenti definiti	Totale evasi	Pendenti 31.12
1996	6	54	60	7	51	58	2
1997	2	59	61	16	44	60	1
1998	1	55	56	14 ²	40	54	2
1999	2	63	65	8 ²	51	59	6
2000	6	53	59	14 ³	43	57	2
2001	2	77	79	–	64	64	15
2002	15	95	110	22	81	103	7
2003	7	122	129	16	108	124	5
2004	5	112	117	17	99	116	1
2005	1	113	114	14	92	106	8
2006	8	137	145	25	116	141	4
2007	4	131	135	25	102	127	8
2008	8	134	142	23	109	132	10
2009	10	147	157	28	118	146	11
2010	11	211	222	40	166	206	16
2011	16	268	284	41	226	267	17
2012	17	224	241	47	189	236	5
2013	5	202	207	37	158	195	12

¹ Legge sull'assistenza sociopsichiatrica.² 1 per gratuito patrocinio.³ 1 per trasferimento.

Fonte: Divisione della salute pubblica, Organizzazione sociopsichiatrica cantonale

4.T54 Giornate di degenza, degenza media, presenza media giornaliera, in Clinica psichiatrica cantonale e Centro abitativo, ricreativo e di lavoro, dal 1992

	Giornate di degenza			Durata degenza media			Pres. media al giorno		
	Totale	CPC ¹	CARL ²	Totale	CPC ¹	CARL ²	Totale	CPC ¹	CARL ²
1992	106'738	86	292
1993	100'170	83	274
1994	...	60'172	36'500	...	49	348	...	165	100
1995	...	56'524	34'067	...	46	313	...	155	93
1996	...	58'079	33'996	...	45	318	...	159	93
1997	...	54'074	34'697	...	44	327	...	148	95
1998	...	50'993	35'055	...	39	322	...	140	96
1999	...	49'451	35'706	...	41	325	...	135	98
2000	...	50'469	35'847	...	39	345	...	138	98
2001	...	52'317	35'745	...	37	334	...	143	98
2002	...	52'232	35'793	...	36	348	...	143	98
2003	...	50'943	36'258	...	35	333	...	140	99
2004	...	51'228	36'408	...	34	325	...	140	99
2005	...	48'487	37'266	...	32	313	...	133	102
2006	...	49'174	39'643	...	33	325	...	135	109
2007	...	49'452	40'350	...	36	320	...	135	111
2008	...	45'401	40'144	...	32	326	...	124	110
2009	...	47'061	39'830	...	36	338	...	129	109
2010	...	50'830	39'218	...	39	327	...	139	107
2011	...	51'027	39'660	...	38	328	...	140	109
2012	...	50'390	39'976	...	36	328	...	138	109
2013	...	45005	39187	...	33	306	...	123	107

¹CPC: Clinica psichiatrica cantonale.²CARL: Centro abitativo ricreativo e di lavoro.

Fonte: Divisione della salute pubblica, Organizzazione sociopsichiatrica cantonale

4.T55 Numero di utenti, per tipologia, presso i Servizi psico-sociali e il Servizio di psichiatria e di psicologia medica (adulti), nel 2013

	SPS Mendrisio	SPS Lugano	SPS Locarno	SPS Bellinzona ¹	SPPM Lugano	Totale
Nuovi utenti/risegnalaz.	235	415	353	247	1030	2280
Casi in corso	410	757	371	551	278	2367
Totale utenti	645	1172	724	798	1308	4647

¹I dati del SPS di Bellinzona comprendono anche quelli dell'ambulatorio a tempo parziale di Biasca.

²Senza gli utenti seguiti dai Centri di competenza delle Antenne per tossicodipendenti che dal 01.01.2012 sono diventati autonomi.

Fonte: Divisione della salute pubblica, Servizi psico-sociali e Servizio di psichiatria e di psicologia medica, Direzione OSC

4.T56 Numero di utenti, per fasce di età, presso i Servizi psico-sociali e il Servizio di psichiatria e di psicologia medica (adulti), nel 2013

	SPS Mendrisio	SPS Lugano	SPS Locarno	SPS Bellinzona	SPPM Lugano	Totale
0 - 19 anni	10	23	23	13	29	98
20 - 39 anni	177	397	200	217	294	1285
40 - 64 anni	352	619	401	434	632	2438
65 e più anni	106	133	100	134	353	826
Totale utenti	645	1172	724	798	1308	4647

¹Senza gli utenti seguiti dai Centri di competenza delle Antenne per tossicodipendenti che dal 01.01.2012 sono diventati autonomi.

Fonte: Divisione della salute pubblica, Servizi psico-sociali e Servizio di psichiatria e di psicologia medica, Direzione OSC.

4.T57 Numero di interventi, per categoria professionale, presso i Servizi psico-sociali e il Servizio di psichiatria e di psicologia medica (adulti), nel 2013

	SPS Mendrisio	SPS Lugano	SPS Locarno	SPS Bellinzona	SPPM Lugano	Totale
Medici	6003	11295	5339	4347	3424	30408
Psicologi/psicoterapeuti	982	1029	2149	1681	2502	8343
Infermieri	9047	8064	4296	2773	-	24180
Assistenti sociali	1853	4752	723	1017	-	8345
Stagiaires	1030	1474	265	167	353	3289
Totale interventi	18915	26614	12772	9985	6279	74565

¹Senza gli utenti seguiti dai Centri di competenza delle Antenne per tossicodipendenti che dal 01.01.2012 sono diventati autonomi.

Fonte: Divisione della salute pubblica, Servizi psico-sociali e Servizio di psichiatria e di psicologia medica, Direzione OSC

4.T58 Ore e minuti di interventi, per luogo di intervento, presso i Servizi psico-sociali e il Servizio di psichiatria e di psicologia medica (adulti), nel 2013

	SPS Mendrisio	SPS Lugano	SPS Locarno	SPS Bellinzona	SPPM Lugano	Totale
Sede	6869.42	10671.55	5216.00	4781.15	1986.45	29525.37
Osp. reg. di Mendrisio	46.55	10.20	2.05	-	52.00	111.20
Osp. reg. di Lugano	0.30	36.10	-	4.50	1174.10	1215.40
Osp. reg. di Bellinzona e V	-	-	-	109.15	2.05	111.20
Osp. reg. di Locarno	-	-	432.15	-	1.00	433.15
Clinica di Novaggio	-	-	1.00	-	882.49	883.49
Ist. oncologico della Svizz. it	-	2.10	30.05	-	494.05	526.20
Clinica privata	3.00	36.45	50.40	57.45	3.15	151.25
Visita domiciliare	1953.40	331.55	554.45	507.25	0.15	3348.00
Casa anziani	50.45	27.10	26.35	41.00	-	145.30
CPC	354.40	348.00	127.30	83.25	-	913.35
CARL	604.40	-	-	-	-	604.40
Appartamento protetto	119.25	308.20	2.30	-	-	430.15
Centro Diurno	1829.55	1112.35	1798.00	1950.40	-	6691.10
PCT	-	-	-	-	-	-
Istituto	4.00	25.20	4.10	-	-	33.30
CTR	1.00	58.35	16.05	6.10	-	81.50
Ingrado	-	1.45	4.45	8.25	-	14.55
Ingrado sostanze illegali	-	9.50	-	1.10	-	11.00
Antenna Icaro	-	-	2.00	14.15	-	16.15
Laboratori Protetti	34.20	58.35	9.50	18.10	-	120.55
UIR	1.15	3.40	2.00	39.35	-	46.30
Spitex	1.40	18.05	1.15	10.20	-	31.20
Centro rifugiati	-	2.10	-	1.30	-	3.40
Servizi sociali	17.55	51.30	7.35	17.45	-	94.45
Studi medici privati	27.50	55.10	20.15	15.50	-	119.05
Collaborazione OCL adulti	-	-	-	-	408.00	408.00
Altro	139.50	295.05	151.20	223.55	341.05	1151.15
Totale ore di intervento	12061.02	13465.05	8460.40	7892.40	5345.29	47224.56

Nota: per svolgere questi interventi sono state inoltre conteggiate 2'278.39 ore di trasferta (le ore degli infermieri sono stimate).

¹Senza gli utenti seguiti dai Centri di competenza delle Antenne per tossicodipendenti che dal 01.01.2012 sono diventati autonomi.

Fonte: Divisione della salute pubblica, Servizi psico-sociali e Servizio di psichiatria e di psicologia medica

4.T59 Numero di utenti per tipologia, presso i Servizi medico-psicologici (minorenni), nel 2013

	SMP Coldrerio	SMP Lugano	SMP Locarno	SMP Bellinzona ¹	Totale
Nuovi utenti/risegnalaz.	140	339	197	137	813
Casi in corso	229	338	158	253	978
Totale utenti	369	677	355	390	1791

Fonte: Divisione della salute pubblica, Servizi medico-psicologici, Direzione OSC

4.T60 Numero di utenti per fasce di età, presso i Servizi medico-psicologici (minorenni), nel 2013

	SMP Coldrerio	SMP Lugano	SMP Locarno	SMP Bellinzona	Totale
Bambini 0 - 5 anni	43	81	29	21	174
Bambini 6 - 11 anni	128	217	112	108	565
Adolescenti 12 - 19 anni	178	268	156	182	784
Adulti	20	111	58	79	268
Totale utenti	369	677	355	390	1791

Fonte: Divisione della salute pubblica, Servizi medico-psicologici, Direzione OSC

4.T61 Numero di interventi, per categoria professionale, presso i Servizi medico-psicologici (minorenni), nel 2013

	SMP Coldrerio	SMP Lugano	SMP Locarno	SMP Bellinzona	Totale
Medici	1266	1900	1175	965	5306
Psicologi/psicoterapeuti	2595	4869	1470	2188	11122
Psicoeducatori/educatori	1201	1137	1173	2069	5580
Psicomotricisti	-	-	-	-	-
Assistenti sociali	134	552	370	1929	2985
Stagiaires	501	993	483	361	2338
Totale consultazioni	5697	9451	4671	7512	27331

Fonte: Divisione della salute pubblica, Servizi medico-psicologici

4.T62 Ore e minuti di interventi, per luogo di intervento, presso i Servizi medico-psicologici (minorenni), nel 2013

	SMP Coldrerio	SMP Lugano	SMP Locarno	SMP Bellinzona	Totale
Sede	3997.15	7597.21	3063.20	4758.35	19416.31
Osp. reg. di Mendrisio	1.30	5.00	3.05	0.45	10.20
Osp. reg. di Lugano	11.05	95.40	9.50	59.40	176.15
Osp. reg. di Bellinzona e Valli	-	4.45	2.30	8.50	16.05
Osp. reg. di Locarno	-	-	173.35	3.30	177.05
Clinica di Novaggio	-	-	-	-	-
Ist. oncologico della Svizzera it.	-	-	-	-	-
Clinica privata	9.30	1.00	-	6.40	17.10
Visita domiciliare	222.05	123.50	87.05	645.05	1078.05
Scuola	119.30	93.00	121.50	601.30	935.50
Appartamento protetto	-	-	-	1.30	1.30
Centro Diurno	2.15	1.30	272.38	550.20	826.43
PCT	-	-	-	-	-
Istituto	288.45	37.15	37.05	226.30	589.35
CTR	2.45	4.45	-	22.15	29.45
Ingrado	-	-	-	-	-
Ingrado sostanze illegali	-	-	-	-	-
Antenna Icaro	-	-	-	-	-
Laboratori Protetti	-	-	4.20	10.00	14.20
UIR	-	-	-	5.35	5.35
Spitex	-	-	-	-	-
Centro rifugiati	-	-	-	-	-
Servizi sociali	14.50	9.55	7.55	11.15	43.55
Studi medici privati	2.30	-	-	15.15	17.45
Altro	396.30	473.40	492.18	997.49	2360.17
Totale ore di intervento	5068.30	8447.41	4275.31	7925.04	25716.46

Per svolgere questi interventi sono state inoltre conteggiate 337.24 ore di trasferta.

Fonte: Divisione della salute pubblica, Servizi medico-psicologici

4.T63 Movimento utenti, presso i Centri psico-educativi, nel 2013

	CPE Stabio	CPE Lugano	CPE Gerra Piano	Totale
Presenti al 1.1.2013	37	45	28	110
Ammessi nel 2013	10	17	10	37
Totale utenti	47	62	38	147
(Stabio: utenti interni)	7	-	-	7
Dimessi nel 2013	12	12	14	38
Presenti al 31.12.2013	35	50	24	109

Fonte: Divisione della salute pubblica, Centri psico-educativi

4.T64 Prestazioni presso i Centri psico-educativi, nel 2013

	CPE Stabio	CPE Lugano	CPE Gerra Piano	Totale
Totale prestazioni**				
Provvedimenti eseguiti (ore)	5454.00	4094.15	3171.50	12720.05
Scuola + educazione precoce (ore)	1501.45	287.00	231.05	2019.50
Altro (ore)*	341.45	304.00	510.40	1156.25
Internato (ore)	3680.00	0.00	0.00	3680.00

* Tempo a disposizione del caso (telefonate, riunioni, pianificazione interventi, ...)

** Durante il 2013 è cambiato il sistema di registrazione delle prestazioni presso il CPE; i dati per il 2013 seguono un sistema misto, che sarà sostituito completamente dal sistema nuovo nel 2014; le tabelle esposte non sono paragonabili con quelle degli anni precedenti.

Fonte: Divisione della salute pubblica, Centri psico-educativi

4.T65 Casistica delle Antenne Icaro e Ingrado sostanze illegali, per sede, nel 2013

		ICARO			INGRADO - sost. illegali				Totale	
		Bellinzona	Locarno	Totale	Lugano	Chiasso	Mendrisio	Capriasca	Totale	
Totale dei casi		144	196	340	310	6	38	5	359	699
Sesso	Maschile	110	154	264	234	1	29	4	268	532
	Femminile	34	42	76	76	5	9	1	91	167
Età	- di 20	2	6	8	7	0	3	0	10	18
	Da 21 a 30	31	35	66	64	2	7	0	73	139
	+ di 30	111	155	266	239	4	28	5	276	542
Dipendenti da	Opiacei e eroina	42	73	115	100	3	13	1	117	232
	Medicamenti	3	4	7	15	0	2	0	17	24
	Cocaina	19	16	35	72	2	10	1	85	120
	Canapa	10	19	29	26	1	8	0	35	64
	Ecstasy LSD	2	1	3	0	0	0	0	0	3
	Alcool	3	8	11	23	0	1	0	24	35
	Altro (allucinogeni e politox)	41	51	92	0	0	1	0	1	93
	Astinenti	18	10	28	20	0	0	0	20	48
	In terapia solo con metadone	6	14	20	54	0	3	3	60	80
In terapia con metadone e addizionanti altre sostanze		51	90	141	121	1	13	2	137	278
Famiglie seguite:		58	49	107	52	0	10	1	63	170

Fonte: Divisione della salute pubblica, Area di gestione sanitaria

4.T66 Capacità ricettive, personale e contributo globale (in CHF) degli istituti per anziani finanziati, dal 2009

	2009	2010	2011	2012	Variazione % 2011-2012
Numero posti letto	3'486	3'579	3'678	3'691	0.4
Giornate di presenza	1'228'119	1'238'645	1'298'920	1'325'510	2.0
Unità di personale (al 100%)	2'929	2'998	3'156	3'238	2.6
Contributo globale di competenza	104'392'381	109'692'512	117'868'616	119'624'120	1.5
A carico del Cantone (20%)	20'878'476	21'938'502	23'573'723	23'924'824	
A carico dei Comuni (80%)	83'513'905	87'754'009	94'294'893	95'699'296	
Costo per giornata di presenza	85	89	91	90	-1.1

Nota: I dati finanziari sono dati di competenza, non di cassa. I dati di competenza del 2013 non sono ancora disponibili.

Fonte: Divisione dell'azione sociale e delle famiglie, Ufficio degli anziani e delle cure a domicilio

4.T67 Contributi cantonali (in CHF) versati per il mantenimento a domicilio di persone anziane e invalide, dal 2006

	2006	2007	2008	2009	2010	2011	2012	Variazione % 2011-2012
Anziani								
Beneficiari	343	361	335	360	396	424	441	4%
Costo	4'578'988	4'706'791	4'645'178	4'777'544	4'898'992	5'170'057	5'256'224	1.7%
Costo per beneficiario	13'350	13'038	13'866	13'271	12'371	12'194	11'919	-2.3%
Invalidi								
Beneficiari	125	109	108	114	111	128	134	4.7%
Costo	1'119'494	947'111	867'622	850'285	801'875	864'519	888'837	2.8%
Costo per beneficiario	8'956	8'689	8'033	7'459	7'224	6'754	6'633	-1.8%

Nota: I dati finanziari sono dati di competenza, non di cassa. I dati di competenza del 2013 non sono ancora disponibili.

Fonte: Divisione dell'azione sociale e delle famiglie, Ufficio degli anziani e delle cure a domicilio

4.T68 Contributo fisso (in CHF) dei Servizi di appoggio, dal 2008

	2008	2009	2010	2011	2012	Variazione % 2011-2012
Contributo fisso di competenza	9'153'324	9'771'644	10'501'837	11'293'444	11'773'032	4.25%
<i>A carico del Cantone (20%)</i>	<i>1'830'665</i>	<i>1'954'329</i>	<i>2'100'367</i>	<i>2'258'689</i>	<i>2'346'606</i>	
<i>A carico dei Comuni (80%)</i>	<i>7'322'659</i>	<i>7'817'315</i>	<i>8'401'470</i>	<i>9'034'755</i>	<i>9'386'426</i>	

Nota: I dati finanziari sono dati di competenza, non di cassa. I dati di competenza del 2013 non sono ancora disponibili.

Fonte: Divisione dell'azione sociale e delle famiglie, Ufficio degli anziani e delle cure a domicilio

4.T69a Prestazioni, personale e contributo globale (in CHF) dei SACD d'interesse pubblico finanziati, dal 2009

	2009	2010	2011	2012	Variazione % 2011-2012
Numero utenti	11'219	11'555	11'589	11'737	1.3%
Anziani	6'936	7'373	7'340	7'519	
Invalidi/famiglie/altri in età non AVS	1'439	1'504	1'482	1'515	
Bambini (seguiti dal servizio CMP)	2'844	2'678	2'767	2'703	
Ore erogate per tipo di prestazione	498'971	545'850	571'323	596'412	4.4%
Consigli e istruzioni	6'625	7'350	9'302	12'740	
Esami e cure	71'842	80'738	92'875	108'643	
Cure di base	210'896	230'424	242'013	249'265	
Economia domestica	209'608	227'339	227'133	225'764	
Unità di personale (al 100%)	426.7	451.1	484.7	520.6	7.4%
Infermieri	105.5	112.4	129.7	148.2	
Aiuto familiari/operatori sociosanitari	196.6	204.1	213.7	221.7	
Ausiliarie	83.8	90.5	96.7	104.5	
Direzione ad amministrazione	40.8	44.1	44.6	46.2	
Contributo globale di competenza	25'430'400	26'817'959	26'077'304	26'771'389	2.7%
A carico del Cantone (20%)	5'086'080	5'363'592	5'215'461	5'354'278	
A carico dei Comuni (80%)	20'344'320	21'454'367	20'861'843	21'417'111	
Per ora erogata	51	49	46	45	-2.2%

Nota: I dati finanziari sono dati di competenza, non di cassa. I dati di competenza del 2013 non sono ancora disponibili.

Fonte: Divisione dell'azione sociale e delle famiglie, Ufficio degli anziani e delle cure a domicilio

4.T69b Contributo globale (in CHF) dei servizi e operatori di cure a domicilio privati finanziati, dal 2011

	2011			2012		
	OACD ¹⁾	Infermieri/e Indipendenti	Totale	OACD ¹⁾	Infermieri/e indipendenti	Totale
Numero utenti	1'683	1'312²⁾	2'995	1'776	1'306	3'082
Anziani	1'426	1'131	2'557	1'507	1'087	2'594
Invalidi/famiglie/altri in età non AVS	257	181	438	269	219	488
Ore erogate per tipo di prestazione	175'702	64'241	239'943	182'918	69'742	252'660
Consigli e istruzioni	4'092	5'786	9'878	5'842	6'114	11'956
Esami e cure	42'088	32'803	74'891	45'238	33'668	78'906
Cure di base	129'522	25'652	155'174	131'838	29'960	161'798
Contributo globale di competenza	874'113	589'715	1'463'828	1'086'188	854'161	1'940'349
A carico del Cantone (20%)	174'823	117'943	292'766	217'238	170'832	388'070
A carico dei Comuni (80%)	699'290	471'772	1'171'062	868'950	683'329	1'552'279

1) OACD = Organizzazioni di assistenza e cura a domicilio private (spitex commerciali).

2) I dati 2011 relativi agli utenti degli infermieri indipendenti sono stati corretti per tener conto della presa in carico congiunta, come per il 2012.

Nota: I dati finanziari sono dati di competenza, non di cassa. I dati di competenza del 2013 non sono ancora disponibili.

Fonte: Divisione dell'azione sociale e delle famiglie, Ufficio degli anziani e delle cure a domicilio

4.T70 Capacità ricettive, personale e contributo globale (in CHF) degli istituti per invalidi adulti finanziati, dal 2009

	2009	2010	2011	2012	Variazione % 2011-2012
Numero posti	1'343	1'373	1'423	1'476	3.7
Giornate di presenza	358'958	367'388	380'012	385'758	1.5
Unità di personale (al 100%)	892	918	950	978	2.9
Contributo globale di competenza	75'804'420	78'310'739	79'772'061	83'226'203	4.3
<i>Per giornata di presenza</i>	<i>211</i>	<i>213</i>	<i>210</i>	<i>216</i>	<i>2.9</i>

Nota: I dati finanziari sono dati di competenza, non di cassa. I dati di competenza del 2013 non sono ancora disponibili.

Fonte: Divisione dell'azione sociale e delle famiglie, Ufficio degli invalidi

4.T71 Capacità ricettive, personale e contributo globale (in CHF) degli istituti per invalidi minorenni finanziati, dal 2009

	2009	2010	2011	2012	Variazione % 2011-2012
Numero posti	249	247	250	239	-4.6
Giornate di presenza	36'578	37'883	36'546	36'633	0.2
Unità di personale (al 100%)	138	142	144	139	-3.5
Contributo globale di competenza	14'369'562	14'761'374	14'996'618	14'701'257	-2.0
<i>Per giornata di presenza</i>	<i>393</i>	<i>390</i>	<i>410</i>	<i>401</i>	<i>-2.2</i>

Nota: I dati finanziari sono dati di competenza, non di cassa. I dati di competenza del 2013 non sono ancora disponibili.

Fonte: Divisione dell'azione sociale e delle famiglie, Ufficio degli invalidi

4.T72 Riconoscimento e finanziamento di progetti singoli (Legge giovani¹⁾), dal 2006

	Giovane/i	Gruppi	Associazioni giovanili	Centri giovanili	Totale
Progetti singoli particolari					
Totale Progetti riconosciuti					
2006	3	12	3	–	18
2007	6	12	2	2	22
2008	7	12	1	–	20
2009	5	19	1	–	25
2010	16	16	1	–	33
2011	24	17	–	–	41
2012	13	9	2	–	24
2013	14	16	0	–	30
Totale Sussidi					
2006	6'658	50'745	45'584	–	102'987
2007	17'383	28'633	16'661	797	63'474
2008	16'482	22'742	1'266	–	40'490
2009	17'214	32'090	–	–	49'304 ²⁾
2010	46'691	24'763	260	–	71'714 ²⁾
2011	64'586	35'269	–	–	99'855 ²⁾
2012	29'693	14'309	4'485	–	48'487 ²⁾
2013	33'027	35'289	–	–	68'316²⁾
Progetti singoli ricorrenti					
Totale Progetti riconosciuti					
2006	–	4	3	–	7
2007	–	4	3	–	7
2008	–	–	4	–	4
2009	–	–	3	–	3
2010	–	–	5	–	5
2011	–	–	6	–	6
2012	–	–	6	–	6 ³⁾
2013	–	–	5	–	5³⁾
Totale Sussidi					
2006	–	–	130'900	–	130'900
2007	–	–	170'900	–	170'900
2008	–	–	123'875	–	123'875
2009	–	–	134'940	–	134'940 ²⁾
2010	–	–	179'767	–	179'767 ²⁾
2011	–	–	181'458	–	181'458 ²⁾
2012	–	–	262'391	–	262'391 ^{2) 3)}
2013	–	–	179'404	–	179'404^{2) 3)}

¹ Legge sul sostegno e il coordinamento delle attività giovanili del 2 ottobre 1996.

² Dal 2009 sono stati inseriti i dati di consuntivo (e non delle decisioni di preventivo).

³ Dal 2012 è stato inserito nei progetti ricorrenti anche il Consiglio cantonale dei Giovani.

Fonte: Divisione dell'azione sociale e delle famiglie, Ufficio del sostegno a enti e attività per le famiglie e i giovani

4.T73 Riconoscimento e finanziamento dei Centri di attività giovanile (Legge giovani)¹, dal 2006

	Associazioni giovanili	Comuni	Fondazioni	Enti vari	Totale	Totale Centri in attività
Centri di attività giovanile						
Totale Centri riconosciuti in attività						
2006	–	1	–	1	2	9
2007	1	3	–	–	4	12
2008	1	1	1	–	3	15
2009	–	8	–	7	15 ²⁾	15 ²⁾
2010	–	8	–	6	14 ²⁾	14 ²⁾
2011	–	9	–	6	15 ²⁾	15 ²⁾
2012	–	9	–	6	15 ²⁾	15 ²⁾
2013	–	10	–	6	16²⁾	17
Totale Sussidi						
2006	25'235	106'453	197'971	11'000	340'659	
2007	31'800	187'830	164'063	7'000	390'693	
2008	34'865	181'497	152'751	8'750	377'863	
2009	–	216'096	–	142'835	358'931 ³⁾	
2010	–	232'542	–	156'929	389'471 ³⁾	
2011	–	257'303	–	151'373	408'676 ³⁾	
2012	–	273'835	–	153'392	427'227 ³⁾	
2013		293'493	–	150'711	444'204³⁾	

¹Legge sul sostegno e il coordinamento delle attività giovanili del 2 ottobre 1996.

²Dal 2009 viene riportato il numero di centri in attività e non più il numero di centri aperti nell'anno. Per gli anni precedenti dal totale sono stati dedotti anche i centri che hanno chiuso la loro attività: un centro nel 2006 e due nel 2007.

³Dal 2009 sono stati inseriti i dati di consuntivo (e non delle decisioni di preventivo).

Fonte: Divisione dell'azione sociale e delle famiglie, Ufficio del sostegno a enti e attività per le famiglie e i giovani

4.T74 Capacità ricettive, personale e contributo globale (in CHF) dei centri educativi per minorenni finanziati (Lfam¹), dal 2009

	2009	2010	2011	2012	Variazione % 2011-2012
Numero posti	310	311	313	313	0.0%
Giornate di presenza	89'217	91'465	90'750	91'568	0.9%
Unità di personale (al 100%)	173	176	180	183	1.7%
Contributo globale di competenza	18'726'000	19'656'245	20'396'769	21'491'863	5.4%
<i>Per giornata di presenza</i>	<i>210</i>	<i>215</i>	<i>225</i>	<i>235</i>	<i>4.4%</i>

¹Legge sul sostegno alle attività delle famiglie e di protezione dei minorenni (Legge per le famiglie) del 15 settembre 2003.

Nota: I dati finanziari sono dati di competenza, non di cassa. I dati di competenza del 2013 non sono ancora disponibili.

Dal 2006 entrata in vigore del nuovo sistema di finanziamento tramite contributo globale associato ai contratti di prestazione.

Con l'entrata in vigore della Lfam (art. 30), la partecipazione dei Comuni, non più riversata agli enti, è pari ad 1/3 dei costi di protezione stabiliti in sede di preventivo. Il 50% di questa somma può essere utilizzato dai Comuni quale incentivo per le politiche di sostegno alle famiglie (vedi tabella 4.T37).

Fonte: Divisione dell'azione sociale e delle famiglie, Ufficio del sostegno a enti e attività per le famiglie e i giovani

4.T75 Suddivisione dei costi di protezione tra Cantone e Comuni ai sensi dell'art. 30 LFam¹⁾, dal 2010

	2010	2011	2012	2013	Variazione % 2012-2013
Costo complessivo di protezione (preventivo)	18'869'129	19'151'029	20'226'888	21'979'118	8.7
Quota parte a carico dei Comuni (1/3)	6'289'710	6'383'676	6'742'296	7'326'373	8.7
Incentivi versati agli enti dai Comuni	2'762'705	2'931'920	3'106'559	3'427'842	10.3
<i>Incentivi a favore dei nidi dell'infanzia (art. 7a)</i>	<i>1'943'649</i>	<i>2'023'695</i>	<i>2'137'476</i>	<i>2'336'827</i>	<i>9.3</i>
<i>Incentivi a favore delle famiglie diurne (art. 7b)</i>	<i>438'230</i>	<i>510'567</i>	<i>513'178</i>	<i>572'899</i>	<i>11.6</i>
<i>Incentivi a favore dei centri extrascolastici (art. 7c)</i>	<i>335'812</i>	<i>350'908</i>	<i>400'884</i>	<i>430'322</i>	<i>7.3</i>
<i>Incentivi a favore dei centri di socializzazione (art. 9)</i>	<i>45'014</i>	<i>46'750</i>	<i>55'021</i>	<i>87'794</i>	<i>59.7</i>
Contributo comunale al netto degli incentivi	3'527'005	3'451'756	3'635'737	3'898'531	7.2

¹Legge sul sostegno alle attività delle famiglie e di protezione dei minorenni (Legge per le famiglie) del 15 settembre 2003.

Nota: con l'entrata in vigore della LFam (art. 30), la partecipazione dei comuni, non più riversata agli enti, è pari ad 1/3 dei costi di protezione stabiliti in sede di preventivo. Il 50% di questa somma può essere utilizzato dai Comuni quale incentivo per le politiche di sostegno alle famiglie.

Dal 2007 inizio della fatturazione della quota parte a carico dei Comuni.

Fonte: Divisione dell'azione sociale e delle famiglie, Ufficio del sostegno a enti e attività per le famiglie e i giovani

4.T76 Capacità ricettiva degli asili nido riconosciuti (LFam¹⁾), dal 2006

Anno	Posti autorizzati per ospiti				Protezione ¹	Totale	Personale educativo impiegato	Rapporto posti autorizzati/ personale educativo	Totale asili nido autorizzati
	0-12 mesi	13-24 mesi	2 anni	3 anni e +					
2006	111	179	240	207	...	737	154.2	4.78	33
<i>% su totale posti</i>	<i>15.1</i>	<i>24.3</i>	<i>32.6</i>	<i>28.1</i>	...	<i>100.0</i>
2007	123	198	277	215	...	813	179.6	4.53	35
<i>% su totale posti</i>	<i>15.1</i>	<i>24.4</i>	<i>34.1</i>	<i>26.4</i>	...	<i>100.0</i>
2008	173	304	406	219	60 2)	1'162	256.9	4.52	42
<i>% su totale posti</i>	<i>14.9</i>	<i>26.2</i>	<i>34.9</i>	<i>18.8</i>	<i>5.2</i>	<i>100.0</i>
2009	193	339	432	237	70	1'271	289.0	4.40	45
<i>% su totale posti</i>	<i>15.2</i>	<i>26.7</i>	<i>34.0</i>	<i>18.6</i>	<i>5.5</i>	<i>100.0</i>
2010	201	365	423	232	70	1'291	298.5	4.32	46
<i>% su totale posti</i>	<i>15.6</i>	<i>28.3</i>	<i>32.8</i>	<i>18.0</i>	<i>5.4</i>	<i>100.0</i>
2011	218	407	457	230	70	1'382	319.4	4.32	50
<i>% su totale posti</i>	<i>15.8</i>	<i>29.5</i>	<i>33.1</i>	<i>16.6</i>	<i>5.1</i>	<i>100.0</i>
2012	224	425	476	231	70	1'426	332.5	4.28	51
<i>% su totale posti</i>	<i>15.7</i>	<i>29.8</i>	<i>33.4</i>	<i>16.2</i>	<i>4.9</i>	<i>100.0</i>
2013	228	446	515	228	70	1'487	346.8	4.09	52
<i>% su totale posti</i>	<i>15.3</i>	<i>30.0</i>	<i>34.6</i>	<i>15.3</i>	<i>4.7</i>	<i>100.0</i>

¹Legge sul sostegno alle attività delle famiglie e di protezione dei minorenni (Legge per le famiglie) del 15 settembre 2003.

¹Dal 2008 sono stati aggiunti i dati dei 6 nidi precedentemente sussidiati ai sensi della LMI.

²Dall'agosto 2008 non sono stati riconosciuti quale protezione i 50 posti di scuola dell'infanzia e sono stati invece riconosciuti ulteriori 10 posti di protezione 4-6 anni presso la Culla Arnaboldi.

Fonte: Divisione dell'azione sociale e delle famiglie, Ufficio del sostegno a enti e attività per le famiglie e i giovani (a partire dal 2008)

4.T77 Colonie di vacanza¹, partecipanti, numero di giorni effettuati e finanziamenti versati (in CHF) secondo la categoria, dal 2006

	Religiosi	Comunali	Scaut	Sindacali	Ass. div.	Fondazioni	Speciali ²⁾	Totale
	1	2	3	4	5	6	7	
Tot. bambini/adolescenti								
2006	457	485	1'035	383	632	188	272	3'452
2007	496	290	896	353	631	171	236	3'073
2008	400	410	936	281	588	156	255	3'026
2009	403	355	983	296	597	164	262	3'060
2010	347	186	915	294	475	182	295	2'694
2011	255	190	870	239	524	177	300	2'555
2012	271	134	905	213	462	179	267	2'431
2013	217	162	1'223	198	433	187	297	2'717
Tot. giornate di presenza								
2006	6'279	6'175	15'072	6'015	9'012	2'641	3'961	49'155
2007	6'812	4'972	13'379	4'974	9'309	2'380	3'567	45'393
2008	5'205	5'252	12'634	4'350	7'832	2'177	3'456	40'906
2009	4'986	4'399	14'275	4'539	8'424	2'296	3'782	42'701
2010	4'397	2'247	12'765	4'480	6'898	2'590	4'053	37'430
2011	3'290	2'691	12'429	3'621	7'356	2'510	3'896	35'793
2012	3'582	1'918	12'858	3'257	6'590	2'461	3'586	34'252
2013	2'583	2'188	17'481	3'014	5'818	2'643	4'009	37'736
Tot. finanziamento								
2006	53'235	56'568	121'178	60'239	78'204	24'350	126'938	520'712
2007	55'846	44'986	115'893	48'634	80'392	21'378	120'369	487'498
2008	50'739	50'641	104'462	44'610	69'504	20'682	120'558	461'196
2009	46'955	42'878	126'555	48'719	77'466	24'791	132'546	499'910
2010	41'218	22'245	109'685	48'184	62'391	28'150	141'166	453'038
2011	31'395	26'011	110'398	38'008	65'923	27'252	131'635	430'622
2012	32'820	18'988	114'474	34'576	59'265	26'599	123'830	410'551
2013	24'337	21'124	179'572	29'839	53'277	28'827	121'204	458'180

¹Secondo la Legge colonie di vacanza del 17.12.1973 e relativo Regolamento del 22.5.1974.

²Colonie speciali sussidiate in base all'art. 7 Legge colonie, le altre all'art. 6.

Fonte: Divisione dell'azione sociale e delle famiglie, Ufficio del sostegno a enti e attività per le famiglie e i giovani

4.T78 Legge per le famiglie: casi trattati dall'Ufficio delle famiglie e dei minorenni, per sedi di servizio, dal 2010

	2010	2011	2012	2013	Variazione % 2012-2013
Mendrisio	139	139	164	170	+ 3.70%
Lugano	553	596	620	632	+ 1.95%
Locarno	216	256	214	232	+ 8.4%
Bellinzona e Tre Valli	351	406	386	336	- 13.00%
Totale	1'259	1'397	1'384	1'370	- 1%

Fonte: Divisione dell'azione sociale e delle famiglie, Ufficio del sostegno a enti e attività per le famiglie e i giovani

4.T79 Legge per le famiglie: informazioni, consulenze e casi trattati dall'Ufficio delle famiglie e dei minorenni, per tipo di segnalazione e per sedi dell'ufficio, dal 2011

	TOTALE			Mendrisio			Lugano			Locarno			Bellinzona e Tre Valli		
	2011	2012	2013	2011	2012	2013	2011	2012	2013	2011	2012	2013	2011	2012	2013
Informazioni, consulenze	414	411	352	71	37	65	185	165	154	76	83	73	82	126	60
Richieste di anticipo alimenti	290	362	338	36	53	50	124	164	152	61	82	81	69	63	55
CASI TRATTATI:															
Inchieste per affido familiare	42	61	62	7	13	11	15	19	18	13	20	25	7	9	8
Autosegnalazioni	726	645	677	36	49	61	318	312	335	131	71	104	241	213	177
Segnalazioni dell'autorità	626	678	631	96	102	98	263	289	279	111	123	103	156	164	151
<i>Magistratura ¹⁾</i>	3	1	1	0	0	0	3	1	1	0	0	0	0	0	0
<i>Pretura</i>	39	45	38	4	4	4	23	31	25	12	10	9	0	0	0
<i>Commissioni tutorie regionali</i>	584	632	592	92	98	94	237	257	253	99	113	94	156	164	151
Altre	3	0	0	0	0	0	0	0	0	1	0	0	2	0	0
Totale casi trattati	1397	1384	1370	139	164	170	596	620	632	256	214	232	406	386	336
TOTALE COMPLESSIVO	2101	2157	2060	246	254	285	905	949	938	393	379	386	557	575	451

¹⁾Ministero pubblico e Magistratura dei minorenni.

I dati concernenti le "Informazioni e consulenze", la "richieste di anticipo alimenti" e le "inchieste per affido familiare" sono disponibili dal 2011 grazie al nuovo sistema di registrazione informatica.

Fonte: Divisione dell'azione sociale e delle famiglie, Ufficio delle famiglie e dei minorenni

4.T80 Altre attività dell'Ufficio delle famiglie e dei minorenni, dal 2010

	2010	2011	2012	2013	Variazione % 2012-2013
Mandati degli Uffici Regionali di Collocamento (URC)	248	202	159	137	- 13.8%

Fonte: Divisione dell'azione sociale e delle famiglie, Ufficio delle famiglie e dei minorenni

4.T81 Vittime di reati: casi trattati nel 2012 e nel 2013

	Numero di casi	2012 Ripartizione %	Numero di casi	2013 Ripartizione %
A. Totale	552	100%	515	100%
Sesso				
1 Femmina	406	73.6%	392	76.1%
2 Maschio	136	24.6%	116	22.5%
3 Non noto	10	1.8%	7	1.4%
Età				
1 Minorenne < 10 anni	68	12.3%	65	12.6%
10-17 anni	89	16.1%	58	11.3%
Totale minorenni	157	28.4%	123	23.9%
2 Maggiorenni 18-29 anni	115	20.8%	110	21.4%
30-64 anni	252	45.7%	260	50.5%
> 64 anni	18	3.3%	15	2.9%
Totale maggiorenni	385	69.8%	385	74.8%
3 Non noto	10	1.8%	7	1.3%
Reati				
1 Reati contro la vita e l'integrità della persona	341	51.1%	340	50.7%
2 Reati contro l'integrità sessuale	136	20.4%	116	17.3%
3 Crimini o delitti contro la libertà personale	139	20.8%	176	26.3%
4 Altri reati	34	5.1%	32	4.8%
5 Reato non definito	17	2.6%	6	0.9%
Totale reati ¹⁾	667	100%	670	100%
Fonte segnalazione dei casi				
1 Avvocato	56	10.1%	43	8.3%
2 Uffici e servizi statali	87	15.8%	74	14.4%
3 Vittima	181	32.8%	189	36.7%
4 Enti o servizi privati o para-statali	76	13.8%	65	12.6%
5 Polizia, Ministero pubblico	152	27.5%	144	28%
6 Magistratura dei minorenni	0	0.0%	0	0%
Totale	552	100%	515	100%
Prestazioni fornite				
1 Assistenza giuridica	176	16.1%	159	15.1%
2 Misure per la protezione del fanciullo	7	0.6%	21	2%
3 Assistenza materiale	21	1.9%	34	3.2%
4 Protezione e alloggio	110	10.1%	100	9.5%
5 Assistenza medica	12	1.1%	13	1.2%
6 Assistenza psicologica	251	23%	230	21.8%
7 Assistenza sociale	443	40.5%	450	42.6%
8 Altro	73	6.7%	48	4.6%
Totale prestazioni fornite	1093	100%	1055	100%
B. Sostegno e consulenza servizio LAV in ambiti diversi			50*	
TOTALE COMPLESSIVO (A + B)	552		565	

(*) Il sostegno e la consulenza del Servizio LAV in ambiti diversi è stato richiesto da istituti scolastici, educativi, cliniche private e enti comunali, associazioni ricreative e sportive ed è inerente a situazioni di disagio di minori e adulti in ambito di presunti maltrattamenti e abusi sessuali o eventi tragici.

Nel 2013 il Servizio per l'aiuto alle vittime di reati, tramite accordo di collaborazione con la Fondazione Scisma ha assicurato il sostegno immediato dei congiunti di persone decedute a causa di morte violenta (art. 1 cpv. 1 lett e) della Legge di applicazione e complemento della Legge federale concernente l'aiuto alle vittime di reati dell'8 marzo 1995) in 17 situazioni.

¹ I nuovo sistema statistico federale richiede la rilevazione di tutti i reati, il cui numero è superiore a quello dei casi.

Fonte: Divisione dell'azione sociale e delle famiglie, Ufficio dell'aiuto e della protezione, Delegato per l'aiuto alle vittime di reati

4.T82 Casi di curatela e tutela assunti dall'Ufficio delle curatele secondo le misure previste dal CCS, dal 31.12.2011 al 31.12.2013

Art. CC prima della riforma in vigore dal 01.01.2013		Minorenni			Maggiorenni			Totali			Aperte			Chiuse		
		2011	2012	2013	2011	2012	2013	2011	2012	2013	2011	2012	2013	2011	2012	2013
307	Misure opportune per minori ²	-	-	-	-	-	-	-	-	-	-	-	-
308	Curatele educative ³	83	79	50	83	79	50	26	6	-	28	10	28
308+309	Curatele e accertamenti della paternità ⁴	23	15	9	23	15	9	3	-	-	11	8	6
324	Misure di protezione sostanza dei minori	1	-	-	1	-	-	-	-	-	-	1	-
325	Amministrazione sostanza dei minori	-	-	-	-	-	-	-	-	-	-	-	-
368	Tutele per minorenni ⁵	76	73	40	76	73	40	40	25	1	43	28	34
369	Tutele per infermità mentale ⁶	76	79	62	76	79	62	21	10	1	22	7	17
370	Tutele per altri motivi (prodigalità, alcolismo, scostumatezza e cattiva amm.) ⁷	8	10	8	8	10	8	1	2	1	2	-	3
371	Tutele a favore dei detenuti	1	1	1	1	1	1	-	-	-	-	-	-
372	Tutele volontarie ⁸	159	158	117	159	158	117	39	15	1	50	16	41
386	Misure preventive ⁹	6	2	-	6	2	-	1	-	-	1	4	2
392	Curatele di rappresentanza personale ¹⁰	31	33	26	5	5	5	36	38	31	11	16	4	13	14	11
392+393	Curatele di rappresentanza e amm. ¹⁰	3	4	3	3	4	3	1	1	-	4	-	1
393 1-3, 5	Curatele di amministrazione ¹⁰	29	28	23	29	28	23	5	5	-	4	6	5
393.4	Curatele di amm. per persone giuridiche ¹⁰	-	-	-	-	-	-	-	-	-	-	-	-
394	Curatele volontarie ¹⁰	40	42	36	40	42	36	9	3	1	16	1	5
395	Inabilitazioni ¹¹	-	-	-	-	-	-	-	-	-	-	-	2
	Totali	214	200	125	327	329	255	541	529	380	157	83	9	194	95	155

Art. CC dopo la riforma in vigore dal 01.01.2013		Minorenni			Maggiorenni			Totali			Aperte			Chiuse		
		2011	2012	2013	2011	2012	2013	2011	2012	2013	2011	2012	2013	2011	2012	2013
306	Curatela di rappresentanza dei minori ¹²	-	-	8	-	-	8	9	-	-	1
307	Misure opportune per minori ²	-	-	-	-	-	-	-	-	-	-
308	Curatela educativa ³	-	-	13	-	-	13	13	-	-	-
306+308	Curatela di rappresentanza dei minori e educativa	-	-	8	-	-	8	8	-	-	-
308+309	Curatela e accertamento della paternità ⁴	-	-	-	-	-	-	-	-	-	-
308+325	Curatela educativa e amministrazione sostanza dei minori	-	-	3	-	-	3	3	-	-	-
324	Misure di protezione sostanza dei minori	-	-	-	-	-	-	-	-	-	-
325	Amministrazione sostanza dei minori ¹³	-	-	1	-	-	1	1	-	-	-
327	Tutela per minorenni ⁵	-	-	34	-	-	34	34	-	-	-
393	Amministrazione di sostegno ¹⁴	-	-	...	-	-	2	-	-	2	1	-	-	-
394	Curatela di rappresentanza ¹⁵	-	-	...	-	-	5	-	-	5	6	-	-	1
393+394+395	Amm. di sostegno, curatela di rappresentanza e amministrazione dei beni	-	-	...	-	-	1	-	-	1	1	-	-	-
394+395	Curatela di rappresentanza e amministrazione dei beni	-	-	...	-	-	13	-	-	13	13	-	-	-
398	Curatela generale ¹⁶	-	-	...	-	-	57	-	-	57	56	-	-	1
	Totali	-	-	67	-	-	78	-	-	145	-	-	145	-	-	3
	Totali complessivi	214	200	192	327	329	333	541	529	525	157	83	154	194	95	158

¹ Il nuovo diritto tutelare è entrato in vigore il 01.01.2013. Le disposizioni transitorie prevedono 3 anni per adattare le misure del previgente diritto alle nuove disposizioni. La prima tabella si riferisce alle misure istituite in base al previgente diritto, la seconda alle misure istituite in base al nuovo diritto.

² L'educazione è innanzitutto un compito dei genitori. Lo Stato deve intervenire con le misure opportune (consigli, richiami, direttive, ammonimenti) se il bene del figlio è minacciato ed i genitori non vi rimediano o non sono in grado di rimediare.

³Le misure di protezione vengono istituite secondo il principio della sussidiarietà. La curatela educativa viene decisa se con le misure opportune non si riesce a risolvere il problema. Il compito del curatore è di consigliare ed aiutare i genitori nella cura del figlio. L'autorità parentale può corrispondentemente essere limitata.

⁴Il rapporto di filiazione sorge, fra la madre ed il figlio, con la nascita (253 CCS). Il figlio di madre non coniugata ha diritto a che venga constatato il rapporto di filiazione anche con il padre. Il curatore deve inoltre consigliare e assistere la madre nel modo richiesto dalle circostanze, per esempio salvaguardarne il diritto al mantenimento ed alle relazioni personali.

⁵È sottoposto a tutela ogni minorenne che non si ritrovi sotto la potestà parentale dei suoi genitori.

⁶Questo tipo di tutela viene istituito a ogni persona maggiorenne che per causa di infermità o debolezza di mente non può provvedere ai propri interessi, richiede durevole protezione od assistenza, o mette in pericolo l'altrui sicurezza.

⁷Questo tipo di tutela viene istituito a ogni persona maggiorenne, che per prodigalità, alcolismo, scostumatezza o per cattiva amministrazione espone sé medesima o la sua famiglia al pericolo di cadere nel bisogno o nell'indigenza, o mette in pericolo l'altrui sicurezza.

⁸La tutela volontaria si caratterizza per il fatto che è l'interessato a richiedere l'istituzione della misura poiché non può debitamente provvedere ai propri interessi.

⁹Quando già prima dell'istituzione della misura occorra provvedere a qualche interesse di tutela, l'autorità tutoria prende d'ufficio i necessari provvedimenti.

¹⁰La curatela di rappresentanza personale e quella di amministrazione si distinguono per l'elenco dei compiti attribuiti al curatore. È tuttavia possibile ordinare e combinare simultaneamente questi provvedimenti. Ciò viene fatto in particolare per le persone anziane con un deficit della propria capacità di discernimento.

¹¹L'inabilitazione limita la capacità civile dell'interessato e contiene diversi elementi in comune con l'istituto della tutela.

¹²La misura è istituita quando i genitori sono impediti di agire o i loro interessi in un affare sono in collisione con quelli del figlio.

¹³Quando la sostanza del minorenne è in pericolo, l'autorità ne affida l'amministrazione ad un curatore.

¹⁴La misura ha una funzione di sostegno (consiglio, aiuto,). Il curatore non è investito di un potere di rappresentanza e la misura non ha effetti sull'esercizio dei diritti civili e sulla libertà d'azione dell'interessato.

¹⁵Il curatore rappresenta giuridicamente l'interessato nell'ambito dei compiti che gli sono affidati dall'autorità, la quale può anche limitare i diritti civili.

¹⁶La curatela generale sostituisce le misure 369, 370, 371 e 372 del previgente diritto. È istituita se una persona maggiorenne ha un particolare bisogno di aiuto, segnatamente a causa di durevole incapacità di discernimento. Essa comprende tutto quanto concerne la cura della persona e degli interessi patrimoniali e le relazioni giuridiche. L'interessato è privato dell'esercizio dei diritti civili.

Fonte: Divisione dell'azione sociale e delle famiglie, Ufficio delle curatele

4.T83 Bambini arrivati in Ticino in affidamento preadottivo o già adottati nel paese di origine conformemente alla Convenzione dell'Aia in materia di adozione internazionale, secondo il paese di provenienza, dal 2004

	2004	2005	2006	2007	2008	2009	2010	2011	2012	2013
Europa	1	6	2	9	4	8	2	5	3	3
Svizzera	1	1	-	3	-	1	1	-	-	-
Bosnia Erzegovina	-	-	-	1	-	-	-	-	-	-
Bulgaria	-	-	-	2	-	2	-	-	-	1
Croazia	-	3	-	1	-	-	-	-	-	-
Francia	-	-	-	-	-	-	-	-	1	-
Georgia	-	1	-	-	-	-	-	-	-	-
Italia	-	-	-	-	-	-	-	-	-	-
Polonia	-	-	-	-	-	1	-	-	-	-
Portogallo	-	-	-	-	-	-	-	-	-	-
Rep. Macedone	-	-	-	-	-	-	-	-	-	-
Rep. Serbia	-	-	-	-	-	2	-	-	-	-
Romania	-	-	-	-	-	-	-	-	-	-
Russia	-	-	-	2	1	1	1	3	-	2
Ucraina	-	-	-	1	3	3	-	2	2	-
Africa	16	9	4	6	12	22	17	18	10	14
Burkina Faso	-	-	-	-	-	-	-	-	-	-
Capo Verde	-	-	-	-	-	-	-	-	-	-
Etiopia	7	8	2	3	12	20	16	16	7	14
Kenya	2	-	-	-	-	-	-	-	-	-
Madagascar	1	-	2	-	1	-	-	-	-	-
Marocco	1	-	-	1	-	-	1	1	-	-
Ruanda	1	-	-	-	-	1	-	-	-	-
Togo	3	1	1	2	-	1	-	1	3	-
America	3	6	3	3	4	2	5	5	1	2
Argentina	-	-	-	-	-	-	-	-	-	-
Bolivia	-	-	1	1	-	-	-	-	-	-
Brasile	-	2	-	1	1	-	-	-	-	-
Cile	-	-	-	-	-	-	-	-	-	-
Colombia	-	4	2	-	1	1	5	4	1	-
Ecuador	-	-	-	-	-	-	-	-	-	-
Guatemala	-	-	-	-	-	-	-	-	-	-
Haiti	-	-	-	-	-	1	-	-	-	2
Honduras	-	-	-	-	-	-	-	-	-	-
Messico	-	-	-	-	-	-	-	-	-	-
Nicaragua	-	-	-	-	-	-	-	-	-	-
Panama	-	-	-	-	2	-	-	-	-	-
Paraguay	-	-	-	-	-	-	-	-	-	-
Perù	-	-	-	-	-	-	-	-	-	-
Rep. Dominicana	-	-	-	-	-	-	-	-	1	-
USA	-	-	-	1	-	-	-	-	-	-
Venezuela	-	-	-	-	-	-	-	-	-	-
Asia	17	19	17	6	4	10	10	8	4	4
Filippine	-	1	-	-	-	5	-	-	-	-
India	4	8	2	1	1	-	1	-	-	-
Iraq	-	-	-	-	-	-	1	-	-	-
Pakistan	-	-	-	1	-	-	-	-	-	-
Sri Lanka	-	-	-	-	-	-	-	2	-	-
Tailandia	13	10	15	4	3	5	8	6	4	4
Vietnam	-	-	-	-	-	-	-	-	-	-
Oceania	-	-	-	-	-	-	-	-	-	-
Apolidi	-	-	-	-	-	-	-	-	-	-
Totale	37	40	26	24	24	42	34	36	18	23

Fonte: Divisione dell'azione sociale e delle famiglie, Ufficio delle curatele

4.T84fettivi e caratteristiche dei beneficiari di prestazioni assistenziali, confronto 2012-2013

	dicembre 2012		dicembre 2013		dic. '12-dic. '13	
	Ass	in %	Ass	in %	Var. ass.	Var. in %
UR¹ con almeno una prestazione nei 12 mesi precedenti	5'437		5'929		492	9.0
UR con prestazioni nel mese di riferimento	3'868	100.0	4'292	100.0	424	11.0
UR di 1 persona	2817	73.0	3'092	72.0	275	9.8
UR di 2 persone	607	16.0	684	15.9	77	12.7
UR di 3 persone	273	6.9	304	7.1	31	11.4
UR di 4 persone	124	3.0	152	3.5	28	22.6
UR di 5 persone o più	47	1.1	60	1.4	13	27.7
Persone con prestazioni nel mese di riferimento	5'596	100.0	6'308	100.0	712	12.7
Titolare del diritto	3868	69.7	4'292	68.0	424	11.0
Coniuge	371	6.6	405	6.4	34	9.2
Convivente	61	1.1	92	1.5	31	50.8
Figli	1296	22.6	1'519	24.1	223	17.2
Uomini	2797	50.6	3'194	50.6	397	14.2
Donne	2799	49.4	3'114	49.4	315	11.3
Età <20 anni	1291	22.6	1'493	23.7	202	15.6
Età 20-29 anni	833	14.0	913	14.5	80	9.6
Età 30-59 anni	3127	57.4	3'543	56.2	416	13.3
Età 60 anni e più	345	6.0	359	5.7	14	4.1
Svizzeri	3206	58.2	3'660	58.0	454	14.2
Stranieri	2390	41.8	2'648	42.0	258	10.8
Titolari del diritto con prestazioni nel mese di riferimento	3'868	100.0	4'292	100.0	424	11.0
A Domicilio	3732	96.0	4'160	96.9	428	11.5
In case per anziani	41	0.9	39	0.9	-2	-4.9
In Istituti per maggiorenni	72	2.3	77	1.8	5	6.9
In Ospedali, altri Istituti di cura	19	0.6	14	0.3	-5	-26.3
In Istituti per minorenni	0	0.1	0	0.0	0	0.0
Altro	4	0.1	2	0.0	-2	-50.0
Celibi/nubili	1'861	48.1	2'078	48.4	217	11.7
Coniugati ²⁾	452	11.7	486	11.3	34	7.5
Divorziati/e o separati/e	1'501	38.8	1'665	38.8	164	10.9
Vedovi/e	54	1.4	63	1.5	9	16.7
Uomini	2056	53.7	2'302	53.6	246	12.0
Donne	1812	46.3	1'990	46.4	178	9.8
Età <20 anni	62	1.4	59	1.4	-3	-4.8
Età 20-29 anni	707	17.3	766	17.8	59	8.3
Età 30-59 anni	2782	73.6	3'136	73.1	354	12.7
Età 60 anni e più	317	7.8	331	7.7	14	4.4
Svizzeri	2307	59.4	2'590	60.3	283	12.3
Stranieri	1561	40.6	1'702	39.7	141	9.0
Hanno al più terminato l'obbligo scolastico	1783	45.4	1'906	44.4	123	6.9
Hanno una formazione postobbligatoria	2005	52.4	2'309	53.8	304	15.2
Senza indicazione/Non accertabile	80	2.2	77	1.8	-3	-3.8
Occupati	634	16.8	692	16.1	58	9.1
Non occupati	3234	83.2	3'600	83.9	366	11.3
Occupati dipendenti a tempo pieno	76	1.9	83	1.9	7	9.2
Occupati indipendenti	98	1.5	105	2.4	7	7.1
Occupati a tempo parziale o su chiamata	391	10.2	444	10.3	53	13.6
Apprendisti	55	2.9	49	1.1	-6	-10.9
Altri occupati	14	0.3	11	0.3	-3	-21.4
Non occupati: disoccupati	1788	43.2	2'101	49.0	313	17.5
Non occupati: ammalati, infortunati, invalidi	658	18.5	658	15.3	0	0.0
Non occupati: dediti alla cura di figli o parenti	212	5.7	236	5.5	24	11.3
Altri non occupati	576	15.8	605	14.1	29	5.0

¹ UR: Unità di riferimento: è l'economia domestica ai sensi della Legge sull'armonizzazione e il coordinamento delle prestazioni sociali (Laps).

² Compresa le unioni domestiche registrate.

Fonte: Divisione dell'azione sociale e delle famiglie, Ufficio del sostegno sociale e dell'inserimento. Elaborazione DASF

4.T85 *evoluzione del numero di disoccupati iscritti, del tasso di disoccupazione, numero di disoccupati di lunga durata e di beneficiari di assistenza sociale in Ticino, dal 2009*

Indicatori	2009	2010	2011	2012	2013	Var % 12 - 13
Media annuale disoccupati iscritti ⁽¹⁾	7'242	7'593	6'819	7'018	7'261	3.5
Media annuale tasso di disoccupazione ⁽¹⁾	4.9%	4.7%	4.2%	4.4%	4.5%	0.1
Media annuale disoccupati lunga durata ⁽¹⁾	1'359	1'856	1'643	1'443	1'499	3.9
Media annuale esaurimento del diritto LADI ⁽²⁾	124	126	266	187	206	10.2
UR (economie domestiche) con assistenza sociale nel corso dell'anno ⁽³⁾	4'128	4'323	4'867	5'437	5'929	9.0
Media annuale nuove domande di assistenza ⁽³⁾	134	133	170	162	190	17.4
Spesa annuale per beneficiari a domicilio di prestazioni assistenziali ⁽⁴⁾	56'160'604	58'055'411	64'714'711	77'038'432	86'429'550	12.2

(1) Fonte dati LADI: Statistiche mensili "La situazione del mercato del lavoro in Ticino, Sezione del Lavoro"

(2) Dati situazione ottobre 2013, media ultimi 12 mesi

(3) Fonte dati: Statistiche trimestrali "L'assistenza sociale in Ticino", Divisione dell'azione sociale e delle famiglie

(4) La spesa annuale in oggetto riguarda la copertura del fabbisogno di base dei beneficiari a domicilio di prestazioni assistenziali e delle spese speciali per l'alloggio.

Fonte: Divisione dell'azione sociale e delle famiglie, Ufficio del sostegno sociale e dell'inserimento

4.T86 *Abitazioni in tutto, abitazioni vuote, abitazioni sussidiate con la Legge federale del 4.10.1974 e con la Legge cantonale del 22.10.1985 e sussidi federali, cantonali e totali pagati, dal 2007*

	2007	2008	2009	2010	2011	2012	2013	Var % '12-'13
Abitazioni in tutto	195'892	198'079	200'488	202'875	217'847	220'933	222'196	+ 0.6
Abitazioni vuote	1'777	1'510	1'585	1'458	1'680	1'828	1'819	- 0.5
% di abitazioni vuote	0.9	0.8	0.8	0.7	0.8	0.8	0.8	
Abitazioni sussidiate	7'767	7'711	7'669	7'518	7'436	6'978	6'618	- 5.1
% di abitazioni sussidiate	3.9	3.8	3.8	3.7	3.4	3.1	3.0	
Sussidio federale pagato	14'322'880	13'345'080	13'035'527	12'384'381	12'102'509	11'067'472	10'671'956	- 3.6
Sussidio cantonale pagato	9'640'850	9'109'318	8'825'222	7'912'111	7'482'000	6'484'604	5'869'187	- 9.5
Sussidio totale pagato	23'963'730	22'454'398	21'860'749	20'296'492	19'584'509	17'552'076	16'541'143	- 5.8

Fonti: Divisione delle risorse, Ufficio di statistica per abitazioni in tutto e abitazioni vuote; Divisione azione sociale e delle famiglie, Servizio abitazione per abitazioni sussidiate e sussidi pagati