

3. DIPARTIMENTO DELLE ISTITUZIONI	13
3.T1 Aggiornamento progetti di aggregazione posti in votazione	13
3.T2 Evoluzione del numero dei Comuni, dal 1991	14
3.T3 Operazioni effettuate dalla Sezione degli enti locali per tipo di attività, dal 2003	15
3.T4 Fondo di perequazione finanziaria intercomunale, dal 2009	16
3.T5 Fondo per il livellamento della potenzialità fiscale, dal 2007	16
3.T6 Misure di protezione adottate dalle autorità tutorie regionali dal 2004	17
3.T7 Popolazione straniera per genere di permesso, dal 2005	18
3.T8 Popolazione straniera residente, per categoria, dal 1980	18
3.T9 Popolazione straniera residente suddivisa per nazione di provenienza, al 31.12.2013	19
3.T10 Pratiche pervenute alla Sezione della popolazione, dal 1980	19
3.T11 Tasse emesse e incassate dalla Sezione della popolazione, dal 1980	20
3.T12 Permessi globali (rilasci, rinnovi, modifiche) emessi alla popolazione straniera dal 2003	20
3.T13 Stranieri ammessi provvisoriamente suddivisi per nazione di provenienza al 31.12.2013	21
3.T14 Richiedenti l'asilo suddivisi per nazione di provenienza, al 31.12.2013	21
3.T15 Contravvenzioni e revoche emesse dalla Sezione della popolazione, dal 1980	22
3.T16 Decisioni in applicazione della legge sulle misure coercitive, dal 2004	22
3.T17 Domande preavvisate nell'ambito del mercato del lavoro per l'esercizio di un'attività lucrativa, per mese, dal 2004	22
3.T18 Fatture emesse nell'ambito del mercato del lavoro (in CHF), dal 2004	23
3.T19 Esercizi pubblici secondo la categoria di patente e di permesso, dal 2004	23
3.T20 Pesi e misure - Rapporto d'attività (strumenti di misura) per l'anno 2013	24
3.T21 Pesi e misure - Rapporto d'attività (preimballaggi industriali) per l'anno 2013	24
3.T22 Pesi e misure - Rapporto d'attività (fabbricante e produttore) per l'anno 2013	25
3.T23 Pesi e misure - Rapporto d'attività (preimballaggi aleatori) per l'anno 2013	25
3.T24 Pesi e misure - Rapporto d'attività (punti vendita) per l'anno 2013	25
3.T25 Commercio e professioni ambulanti e apparecchi automatici, dal 2007	26
3.T26 Tombole, lotterie e diversi, dal 2007	26
3.T27 Documenti d'identità, dal 2007	26
3.T28 Attività svolta dall'Ufficio dello stato civile, dal 2007	27
3.T29 Immatricolazioni di veicoli nuovi, emissione di targhe e licenze di circolazione dal 2004	28
3.T30 Stato delle immatricolazioni, dal 2005	29
3.T31 Conducenti sottoposti a visita medica e licenze di condurre, dal 2005	29
3.T32 Immatricolazione di natanti, licenze di navigazione, esami e collaudi, dal 2005	29
3.T33 Autorizzazioni per manifestazioni sportive, dal 2005	29
3.T34 Collaudi, esami e permessi speciali, dal 2005	30
3.T35 Pratiche entrate e sbrigate dall'Ufficio giuridico della circolazione, dal 2005	30
3.T36 Legge sull'esercizio delle professioni di fiduciario: albo dei fiduciari e ispezioni, dal 2005	31
3.T37 Fondazioni e istituzioni di previdenza professionale, dal 2005	31
3.T38 Concessione e mediazione di crediti al consumo, dal 2005	32
3.T39 Procedure di conciliazione in materia di locazione e relativo esito, nel 2013	32
3.T40 Esito, nel Cantone Ticino, di votazioni in campo federale, nel 2013	33
3.T41 Esito di votazioni in campo cantonale, nel 2013	33
3.T42 Procedure di conciliazione in materia di parità dei sessi e relativo esito, dal 2005	34
3.T43 Consulitori matrimoniali familiari, consultazioni complessive nel 2013	35
3.T44 Consulitori matrimoniali familiari, consultazioni complessive, dal 2005	36
3.T45 Consulitori matrimoniali familiari, consultazioni complessive effettuate (no. di sedute/ore), dal 2009	36
3.T46 Ricorsi alla Divisione della giustizia contro le decisioni degli Uffici dei registri, dal 2004	37
3.T47a Uffici del Registro fondiario, iscrizioni per distretto, dal 2004	37
3.T47b Uffici del Registro fondiario, introiti in materia di tasse, per distretto dal 1998	38
3.T48 Ufficio del Registro di commercio, iscrizioni e introiti, dal 2010	38
3.T49 Numero di Comuni con il registro fondiario definitivo o prodefinitivo, nel 2013	39
3.T50 Legge sull'acquisto di fondi da parte di persone all'estero, istanze di autorizzazione o di accertamento circa l'obbligo dell'autorizzazione, dal 1994	39

3.T51 Legge sull'acquisto di fondi da parte di persone all'estero, ricorsi contro le decisioni dell'Autorità di prima istanza nel 2013, dal 1994	40
3.T52 Autorità cantonale legittimata a ricorrere in materia di legge sull'acquisto di fondi parte di persone all'estero, procedure trattate, dal 2005	40
3.T53 Uffici esecuzione e fallimenti: procedure esecutive, fallimenti aperti e introiti, per distretto, dal 2001	41
3.T54 Movimento dei carcerati presso il penitenziario cantonale, dal 1980	43
3.T55 Giornate di carcerazione, dal 2004	43
3.T56 Incarcerati in Penitenziario secondo la nazionalità, dal 2004	44
3.T57 Incarcerati durante l'anno 2013 presso il Penitenziario, secondo l'origine, l'età e il sesso	46
3.T58 Collocamento in semilibertà, dal 2004	46
3.T59 Esecuzione delle pene in semiprigionia, dal 2004	46
3.T60 Congedi concessi ai carcerati, dal 2004	47
3.T61 Attività lavorativa e retribuzione in CHF dei carcerati, dal 2010	47
3.T62 Retribuzione media giornaliera per carcerato (peculio), dal 2004	48
3.T63 Spese di vitto per i carcerati in Penitenziario, dal 2008	48
3.T64 Spese di vitto per i carcerati in Carcere aperto, dal 2008	48
3.T65 Evasioni dal Penitenziario, dal 2005	48
3.T66 Arresti domiciliari, dal 2007: Electronic Monitoring	49
3.T67 Lavoro di utilità pubblica (LUP), dal 2007	49
3.T68 Casi trattati dall'Ufficio assistenza riabilitativa in stato di carcerazione presso il Penitenziario cantonale e i pretori, secondo il sesso, casi aperti all'inizio di ogni anno, dal 1997	50
3.T69 Casi trattati dall'Ufficio dell'assistenza riabilitativa in stato di libertà secondo il tipo di mandato, il sesso e il motivo della chiusura, dal 2007	50
3.T70 Casi trattati dall'Ufficio dell'assistenza riabilitativa in stato di libertà secondo il luogo di residenza, le segnalazioni e la fonte, dal 2007	51
3.T71 Movimento di prevenuti presso il Carcere giudiziario, dal 1990	51
3.T72 Giornate di carcerazione al Giudiziario, dal 2008	52
3.T73 Incarcerati al Giudiziario secondo la nazionalità, dal 2008	52
3.T74 Incarcerati durante l'anno 2013 presso il Giudiziario, secondo l'origine, l'età e il sesso	54
3.T75 Evasioni dal Giudiziario, dal 2007	54
3.T76 Servizio incassi UIPA dal 2009 ³	55
3.T77 Commissione per l'esame dei condannati pericolosi, casi dal 2008	56
3.T78 Principali indicatori statistici sull'attività della Polizia cantonale, dal 2006 ¹	56
3.T79 Commercio di armi e munizioni, esplosivi, dal 2004	59
3.T80 Tendenza furti - totali - con scasso - senza scasso, dal 1997	59
3.T81 Furti veicoli in Ticino (compresi i furti d'uso), dal 1997	60
3.T82 Reclutamento: giovani esaminati e decisioni, dal 1998	60
3.T83 Militi domiciliati in Ticino: attribuzioni nel 2013	60
3.T84 Servizi d'istruzione della formazione delle principali truppe con militi ticinesi nel 2013	61
3.T85 Tiro fuori servizio: attività effettuata, dal 2006	61
3.T86 Procedure disciplinari ¹ per mancato tiro obbligatorio, dal 2006	61
3.T87 Istruzione di protezione civile: corsi e esercizi effettuati nel 2013	62
3.T88 Centro d'istruzione cantonale di Rivera: occupazione nel 2013	62
3.T89 Attività a favore della comunità da parte della Protezione civile: interventi nel 2013	63
3.T90 Domande di costruzione e rifugi privati: evoluzione dal 2003	63
3.T91 Militi di PCi incorporati dal 2007	64
3.T92 Provenienza dei militi ticinesi incorporati nella PCi nel 2013	64
3.T93 Incorporati nelle regioni di PCi nel 2013	64
3.T94 Ripartizione nel 2013 dei militi PCi ticinesi per funzione	65

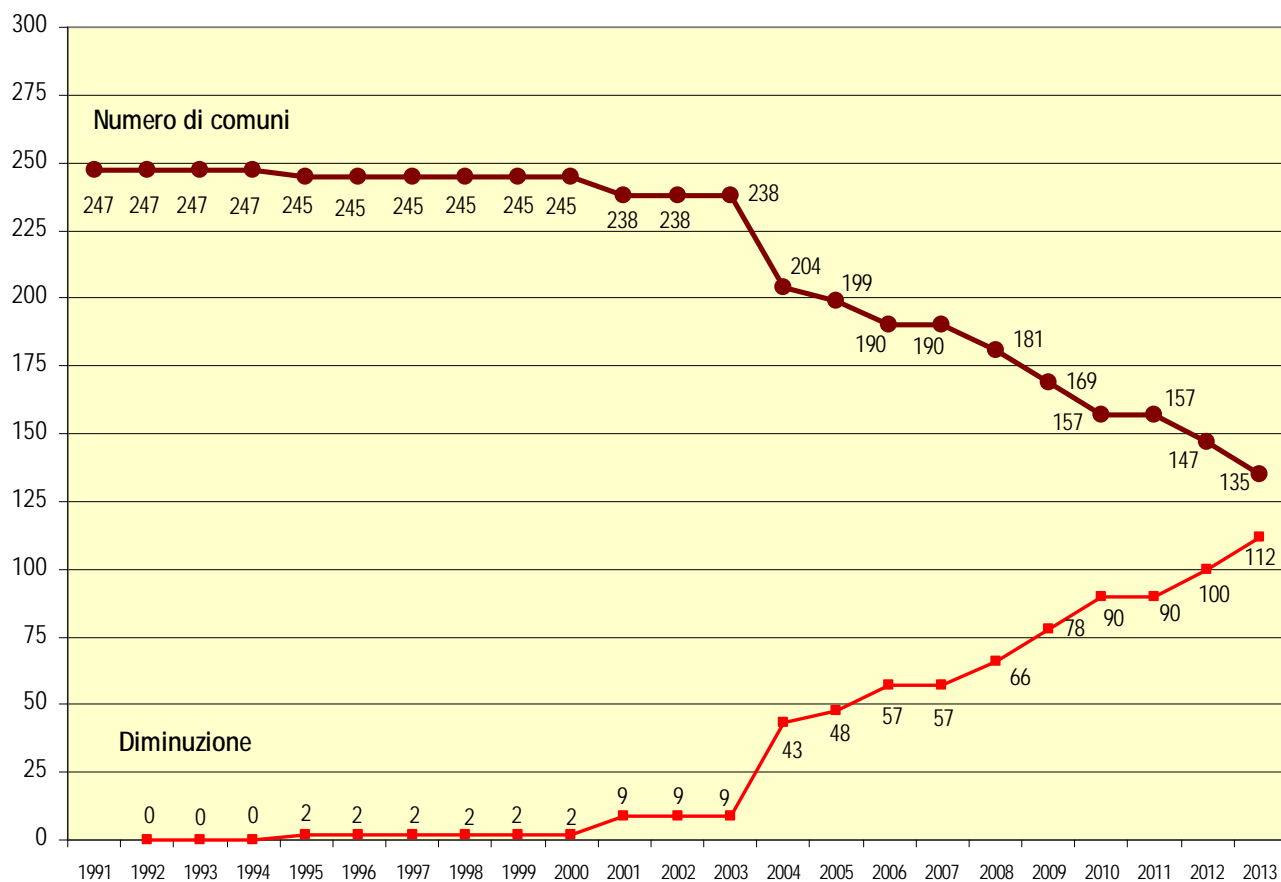
3. Dipartimento delle istituzioni

3.T1 Aggiornamento progetti di aggregazione posti in votazione

Progetto di aggregazione	Comuni coinvolti	Votazione consultiva							
		Dati generali			Esito				
		Data	Iscritti in catalogo	Votanti	in %		per Comuni		
			SI %	NO %	SI	NO			
1 Onsernone	Comolongo, Crana, Russo, Gresso, Vergeletto, Mosogno	27.06.1993	447	278	62%	19%	81%	-	6
2 Onsernone-variante	Comolongo, Crana, Russo	27.06.1993	254	157	62%	64%	36%	3	0
3 Capriasca [1]	Cagiallo, Lopagno, Lugaggia, Sala Capriasca, Roveredo Capriasca, Tesserete, Vaglio	28.03.1999	3'612	2'542	70%	60%	40%	5	2
4 Isorno	Auessio, Berzona, Loco	15.06.2000	255	151	59%	93%	7%	3	-
5 Maggia	Aurigeno, Coglio, Giumaglio, Lodano, Maggia, Moghegno e Someo	22.09.2002	1'603	964	60%	78%	22%	7	-
6 Lavizzara	Broglio, Brontallo, Fusio, Menzonio, Peccia e Prato Sornico	22.09.2002	455	343	75%	78%	22%	6	-
7 Acquarossa	Castro, Corzoneso, Dongio, Largario, Leontica, Lottigna, Marolta, Ponto Valentino, Prugiasco	22.09.2002	1'458	799	55%	71%	29%	8	1
8 Pedemonte [1]	Tegna, Verscio, Cavigliano	22.09.2002	1'699	1'146	67%	61%	39%	2	1
9 Mendrisio [1]	Mendrisio, Salorino	24.11.2002	4'518	1'801	40%	84%	16%	2	-
10 Lugano [1]	Cureggia, Davesco-Soragno, Gandria, Pambio-Noranco, Pazzallo, Pregassona, Viganello, Lugano, Breganzona	15.12.2002 / 15.06.2003	26'838	10'298	38%	73%	27%	9	-
11 Collina d'Oro [1]	Agra, Gentilino, Montagnola	06.04.2003	2'532	1'757	69%	65%	35%	3	-
12 Bioggio [1]	Bioggio, Cimo, Bosco Luganese	18.05.2003	1'470	807	55%	77%	23%	3	-
13 Castel San Pietro	Casima, Monte, Campora (fraz. di Caneggio), Castel San Pietro	18.05.2003	1'772	854	48%	82%	18%	4	-
14 Verzasca [1]	Brione Verzasca, Corippo, Frasco, Gerra Verzasca (fraz. di Valle), Gordola, Lavertezzo, Sonogno, Tenero-Contra, Vogorno	08.02.2004	6'122	3'616	59%	38%	62%	4	5
15 Cugnasco-Gerre	Cugnasco, Gerra Verzasca (Piano), Locarno (quartiere Gerre di Sotto)	08.02.2004	9'534	3'901	41%	44%	56%	2	1
16 Medio Malcantone	Astano, Bedigliora, Curio, Migliaglia, Novaggio	08.02.2004	1'831	1'147	63%	43%	57%	2	3
17 Cevio	Bignasco, Cavergho, Cevio	08.02.2004	834	617	74%	64%	36%	2	1
18 Blenio	Aquila, Campo Blenio, Ghirone, Olivone, Torre	08.02.2004	1'469	996	68%	67%	33%	4	1
19 Cadenazzo	Cadenazzo, Robasacco	14.03.2004	1'046	459	44%	85%	15%	2	-
20 Faido [1]	Anzonico, Calonico, Calpiogna, Campello, Cavagnago, Chiggionna, Faido, Marengo, Osco, Rossura, Sobrio	14.03.2004	1'768	1'138	64%	57%	43%	4	7
21 Alto Malcantone	Arosio, Breno, Fescoggia, Mugena, Vezio	14.03.2004	934	707	76%	75%	25%	5	-
22 Faido [2]	Calonico, Chiggionna, Faido, Rossura	05.06.2005	1'152	815	71%	83%	16%	4	-
23 Breggia	Bruzella, Cabbio, Caneggio, Morbio Superiore, Muggio, Sagno	29.04.2007	1'565	1'155	74%	69%	31%	5	1
24 Avegno Gordevio	Avegno, Gordevio	29.04.2007	987	658	67%	72%	28%	2	-
25 Cugnasco-Gerra	Cugnasco, Gerra Verzasca	29.04.2007	1'778	1'078	61%	71%	29%	2	-
26 Lugano [2]	Lugano, Barbengo, Cadro, Carabbia, Villa Luganese	30.09.2007	30'794	12'026	39%	73%	27%	4	1
27 Capriasca [2]	Capriasca, Bidogno, Corticiasca, Lugaggia	30.09.2007	4'476	2'169	48%	81%	19%	4	-
28 Bioggio [2]	Bioggio, Iseo	30.09.2007	1'612	715	44%	75%	25%	2	-
29 Mendrisio [2]	Arzo, Capolago, Genestrerio, Mendrisio, Rancate, Tremona	25.11.2007	7'891	4'019	51%	79%	21%	6	-
30 Chiasso	Chiasso, Morbio Inferiore, Vacallo	25.11.2007	9'267	5'274	57%	48%	52%	1	2
31 Gambarogno	Caviano, Contone, Gerra G., Indemini, Magadino, Piazzogna, San Nazzaro, S. Abbondio, Vira G.	25.11.2007	3'363	2'040	61%	67%	33%	8	1
32 Monteceneri [1]	Bironico, Camignolo, Isonne, Medeglia, Mezzovico-Vira, Rivera, Sigirino	25.11.2007	3'572	2'627	74%	65%	35%	5	2
33 Stabio-Ligornetto	Stabio, Ligornetto	06.04.2008	3'876	2'496	64%	39%	61%	1	1
34 Centovalli	Borgnone, Intragna, Palagnedra	06.02.2009	937	644	69%	81%	19%	3	-
35 Serravalle	Ludiano, Malvaglia, Semione	25.04.2010	2'242	1'074	48%	75%	25%	3	-
36 Monteceneri [2]	Bironico, Camignolo, Medeglia, Rivera, Sigirino	25.04.2010	2'612	1'739	67%	81%	19%	5	-
37 Giubiasco-Pianezzo	Giubiasco, Pianezzo	28.11.2010	5'472	2'799	51%	79%	21%	1	1
38 Biasca	Biasca, Iragna, Pollegio	05.06.2011	3'910	1'841	47%	66%	34%	1	2
39 Manno	Alto Malcantone, Manno	05.06.2011	1'855	1'339	72%	65%	35%	1	1
40 Collina d'Oro [2]	Collina d'Oro, Carabietta	05.06.2011	2'734	1'004	37%	91%	9%	2	-
41 Sponda sinistra della Maggia	Locarno, Brione s/Minusio, Mergoscia, Minusio, Muralto, Orselina, Tenero-Contra	25.09.2011	18'286	10'143	55%	60%	40%	2	5
42 Terre di Pedemonte	Tegna, Verscio, Cavigliano	25.09.2011	1'834	1'365	74%	69%	31%	3	-
43 Faido [3]	Anzonico, Calpiogna, Campello, Cavagnago, Chironico, Faido, Mairengo, Osco	25.09.2011	2'123	1'450	68%	78%	22%	8	-
44 Sponda destra della Maggia	Ascona, Brissago, Losone, Ronco s/Ascona	20.11.2011	9'412	5'740	61%	48%	52%	1	3
45 Lugano [3]	Bogno, Cadro, Certara, Cimadara, Lugano, Sonvico, Valcolla	20.11.2011	33'516	14'619	44%	77%	23%	7	-
46 Mendrisio [3]	Besazio, Ligornetto, Mendrisio, Meride	20.11.2011	10'155	5'361	53%	81%	19%	4	-
47 Lugano [4]	Lugano, Carona, Bogno, Cadro, Certara, Cimadara, Sonvico, Valcolla	11.03.2012	34'092	14'433	42%	80%	20%	8	-
48 Valle Onsernone	Gresso, Isorno, Mosogno, Onsernone, Vergeletto	23.09.2012	781	430	55%	61%	39%	3	2
49 Verzasca [2]	Brione Verzasca, Corippo, Cugnasco-Gerra (fraz. di Gerra Valle), Frasco, Lavertezzo (fraz. di Lavertezzo Valle), Sonogno, Vogorno	14.04.2013	3'316	1'783	54%	70%	30%	6	1
50 Origgio-Ponte Capriasca	Origgio, Ponte Capriasca	24.11.2013	2'123	1'525	72%	36%	64%	-	2
50 votazioni consultive	186 Comuni coinvolti (235 se si considerano i coinvolgimenti successivi di uno stesso Comune)	al 24.11.2013	276'184	136'839	50%	68.0%	32.0%	182	53

Fonte: Dipartimento delle istituzioni, Sezione degli enti locali

3.T2 Evoluzione del numero dei Comuni, dal 1991



Fonte: Dipartimento delle istituzioni, Sezione degli enti locali

3.T3 Operazioni effettuate dalla Sezione degli enti locali per tipo di attività, dal 2003

	2003	2004	2005	2006	2007	2008	2009	2010	2011	2012	2013
a) Compensazione intercomunale (LCI, fino al 2002) e Perequazione finanziaria intercomunale (LPI, dal 2003)											
Gestione ordinaria (art. 7 e 8 cpv. 2)	... ¹	... ¹	... ¹	... ¹	... ¹	... ¹	... ¹	... ¹	... ¹	... ¹	... ¹
Aiuti agli investimenti (art. 8 cpv. 1)	... ¹	... ¹	... ¹	... ¹	... ¹	... ¹	... ¹	... ¹	... ¹	... ¹	... ¹
Ratifica spese di investimento (art. 9)	... ¹	... ¹	... ¹	... ¹	... ¹	... ¹	... ¹	... ¹	... ¹	... ¹	... ¹
Livellamento potenzialità fiscale	... ¹	... ¹	... ¹	... ¹	... ¹	... ¹	... ¹	... ¹	... ¹	... ¹	... ¹
Aiuto agli investimenti (art. 14 LPI)	18	22	11	18	19	14	25	15	16	11	8
Contributi localizzazione geografica (art. 15 LPI)	112	112	112	87	65	74	61	64	64	55	55
Contributo transitorio (art. 21 LPI)	74	74	74	52	52	-	-	-	-	-	-
Contributo supplementare (art. 22 LPI)	-	-	14	23	30	32	32	23	22	16	14
Livellamento potenzialità fiscale (art. 4 e seg. LPI)	238	238	204	199	190	190	186	181	176	157	147
b) Funzionamento amministrativo (LOC)											
Ispezioni formali/trapassi uffici	75	31	41	42	54	41	42	30	37	24	... ²
Ricostruzione conti / interventi particolari / sedute con i vari enti / consulenza	301	203	216	236	278	213	131	176	135	129	133
Rinvii consigli comunali e consortili, assemblee patriziali	108	99	64	102	121	91	83	84	77	72	33
Pareri, consulenza varia scritta	137	129	131	100	120	125	150	165	176	145	144
c) Vigilanza e sorveglianza (LOC, LOP)											
Incarti di vigilanza pendenti	147	157	171	155	141	131	171	147	154	135	118
Inchieste amministrative	1	1	1	-	-	-	-	-	-	-	-
Sanzioni disciplinari, sospensioni, ecc. (dal 1.1.2012)	-	-	-	-	-	-	-	-	-	2	2
Ratifica crediti di investimento (art. 205 LOC)	313	324	332	327	343	307	348	355	323	303	362
Fidejussioni	1	-	1	-	2	2	1	-	1	1	1
Regolamenti, convenzioni e statuti	233	271	420	267	314	260	238	286	328	290	243
Ratifiche dimissioni	12	10	22	9	5	4	6	17	9	10	5
Ratifiche alienazioni beni patriziali	46	69	58	71	96	52	48	60	40	60	56
Istanze di esonero dal prelievo contributi di miglioria	6	5	3	5	1	6	7	6	7	3	2
GerENZE	3	2	1	4	5	1	1	1	1	1	1
d) Pratiche ed incarti particolari	6	8	11	13	8	8	9	7	7	8	15

¹ Dal 1.1.2003 è entrata in vigore la Legge sulla perequazione finanziaria intercomunale

² Dal 1.1.2013 dato integrato nella linea seguente

Fonte: Dipartimento delle istituzioni, Sezione degli enti locali

3.T4 Fondo di perequazione finanziaria intercomunale, dal 2009

	2009	2010	2011	2012	2013
Entrate (CHF)	17'568'100.00	20'705'000.00	22'307'000.00	20'315'000.00	22'004'000.00
Contributi comunali (CHF)	3'513'620.00	1'740'000.00	5'150'000.00	2'650'000.00	3'500'000.00
Contributo cantonale (CHF)	14'054'480.00	6'960'000.00	5'150'000.00	2'650'000.00	3'500'000.00
Finanziamento Cantone localizzazione geografica (CHF)	-	12'005'000.00	12'007'000.00	15'015'000.00	15'004'000.00
Uscite (CHF)	17'508'710.05	20'648'605.10	22'196'360.90	20'661'870.10	22'200'476.64
Spese commissione perequazione (CHF)	90'736.05	88'776.35	91'106.90	89'120.10	89'613.50
Contributo transitorio (art. 21 LPI)	-	-	-	-	-
Contributi localizzazione geografica (art. 15 LPI)	5'579'974.00	12'017'057.00	12'007'000.00	15'015'000.00	15'004'000.00
Contributi ai comuni per investimenti (art. 14 LPI)	5'345'000.00	3'508'771.75	5'553'254.00	2'534'750.00	4'192'300.00
Contributi supplementari (art. 22 LPI)	6'493'000.00	5'034'000.00	4'545'000.00	3'023'000.00	2'914'563.14
Saldo fondo al 31.12 (CHF)	4'497'369.44	4'553'764.34	4'664'403.44	4'317'528.59	4'118'605.45
Variazione del fondo (= differenze entrate-uscite)	59'389.95	56'394.90	110'639.10	-346'870.10	-196'476.64

Fonte: Dipartimento delle istituzioni, Sezione degli enti locali

3.T5 Fondo per il livellamento della potenzialità fiscale, dal 2007

	2007	2008	2009	2010	2011	2012	2013
Entrate							
Prelevamento dai comuni (CHF)	46'481'905	48'630'995	50'040'051	54'054'375	55'931'162	58'702'258	59'809'210
% sul surplus delle risorse fiscali	15.000	15.000	15.000	15.000	14.080	13.185	12.811
Riprese ai comuni benef. (art. 5 cpv. 2 LPI)	n.d.	1'231'319	1'515'613	732'659	1'882'023	2'642'720	3'832'008
Uscite							
Contributi di livellamento versati (CHF)	45'283'625	49'730'995	51'340'051	54'054'375	57'431'162	60'702'258	62'809'210
Saldo fondo al 31.12 (CHF)	1'161'793	1'277'483	1'493'096	2'225'755	2'607'778	3'250'499	4'082'507
Differenza versamenti-prelievi	n.d.	1'100'000	1'300'000	-	1'500'000	2'000'000	3'000'000

Fonte: Dipartimento delle istituzioni, Sezione degli enti locali

3.T6 Misure di protezione adottate dalle autorità tutorie regionali dal 2004

	2004	2005	2006	2007	2008	2009	2010	2011	2012	2013 ¹
Misure di protezione del diritto civile										
Minorenni - misure aperte										
Art. 307	683	733	852	917	1'006	922	979	1'052	967	
Art. 308	560	569	558	603	680	736	770	832	871	
Art. 308+309	99	113	117	133	136	139	144	146	124	
Art. 309	4	3	6	6	5	7	6	8	8	
Art. 310	330	333	333	330	336	319	327	341	362	
Art. 311	21	27	25	29	32	30	41	40	51	
Art. 312	29	28	25	31	25	20	21	13	12	
Art. 324	7	7	7	7	6	5	4	3	2	
Art. 325	54	54	68	73	73	82	73	78	70	
Art. 368	150	159	148	144	139	151	159	150	151	
Art. 392	359	336	326	333	373	353	363	394	241	
Totale	2'296	2'362	2'465	2'606	2'811	2'764	2'887	3'057	2'859	
Maggiorenni - misure aperte										
Art. 369	478	530	574	618	665	705	743	777	825	
Art. 370	22	24	25	27	29	28	32	33	36	
Art. 371	1	1	1	1	1	1	0	0	0	
Art. 372	498	528	545	553	589	622	662	684	686	
Art. 385	199	220	254	277	306	322	331	353	361	
Art. 386	29	26	39	40	43	42	33	40	42	
Art. 392	666	650	533	541	533	565	551	550	594	
Art. 393 1-3, 5	854	807	791	794	800	784	827	849	904	
Art. 393.4	33	28	32	33	24	22	21	0	0	
Art. 392+393	162	196	227	251	296	320	354	412	454	
Art. 394	791	843	940	1'053	1'127	1'257	1'363	1'507	1'576	
Art. 395	24	25	32	30	30	32	30	29	29	
Art. 397a	51	50	53	68	70	86	97	103	113	
Totale	3'808	3'928	4'046	4'286	4'513	4'786	5'044	5'357	5'620	

¹ Il 1. gennaio 2013 è entrata in vigore la modifica del Codice civile svizzero sulla revisione del diritto tutorio. Al momento della pubblicazione del rendiconto i dati statistici sulle misure di protezione adottate dalle autorità regionali non erano disponibili.

Fonte: Ufficio di vigilanza sulle tutele

3.T7 Popolazione straniera per genere di permesso, dal 2005

	2005	2006	2007	2008	2009	2010	2011	2012	2013
Domicilio	61'940	61'184	61'226	61'153	60'561	60'178	60'040	61'044	61'677
Dimora	17'285	18'349	20'302	22'444	23'969	27'336	29'080	30'884	33'136
Temporanei >12 mesi	1'306	1'670	876	448	454	425	443	519	621
Richiedenti l'asilo	683	521	483	745	688	537	670	720	833
Ammessi provvisoriamente	688	741	718	671	720	729	685	671	648
Funzionari internazionali e diplomatici	266	250	238	234	176	102	16	18	22
Stagionali (dato 31.8)	-	-	-	-	-	-	-	-	-
Temporanei <12 mesi	2'681	2'862	1'992	1'486	1'338	1'251	1'309	1'273	1'429
Frontalieri	41'413	44'894	48'363	52'113	53'522	57'617	62'201	66'494	70'650
Totale	126'262	130'471	134'198	139'294	141'428	148'073	154'444	161'623	169'016

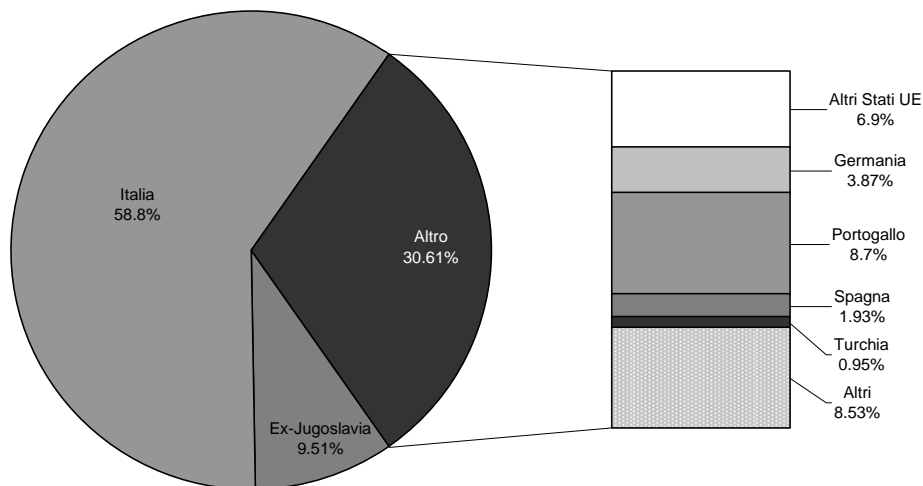
Fonte: Segreteria generale, Sezione della popolazione, Ufficio della migrazione

3.T8 Popolazione straniera residente, per categoria, dal 1980

	Dimoranti	Temporanei >12 mesi	Domiciliati	Totale	Svizzera
1980	12'102	-	52'816	64'918	892'807
1985	7'608	-	57'031	64'639	939'671
1990	9'344	-	59'229	68'573	1'100'262
1991	9'697	-	60'575	70'272	1'163'233
1992	12'271	-	60'912	73'183	1'213'463
1993	14'584	-	61'361	75'945	1'260'283
1994	17'372	-	61'789	79'161	1'300'089
1995	18'667	-	62'843	81'510	1'330'574
1996	17'305	-	62'886	80'191	1'337'581
1997	16'585	-	63'310	79'895	1'340'793
1998	16'177	-	62'970	79'147	1'347'911
1999	16'655	-	62'448	79'103	1'368'670
2000	16'582	-	61'596	78'178	1'384'382
2001	14'249	-	64'151	78'400	1'419'095
2002	14'663	389	63'474	78'526	1'447'312
2003	15'309	747	62'893	78'949	1'471'033
2004	16'156	1'054	62'287	79'497	1'495'008
2005	17'285	1'306	61'940	80'531	1'511'937
2006	18'349	1'670	61'184	81'203	1'523'586
2007	20'302	876	61'226	82'404	1'570'965
2008	22'444	448	61'153	84'045	1'638'949
2009	23'969	454	60'561	84'984	1'680'197
2010	27'336	425	60'178	87'939	1'720'393
2011	29'080	443	60'040	89'563	1'772'279
2012	30'884	519	61'044	92'447	1'825'060
2013	33'136	621	61'677	95'434	1'886'630

Fonte: Segreteria generale, Sezione della popolazione, Ufficio della migrazione

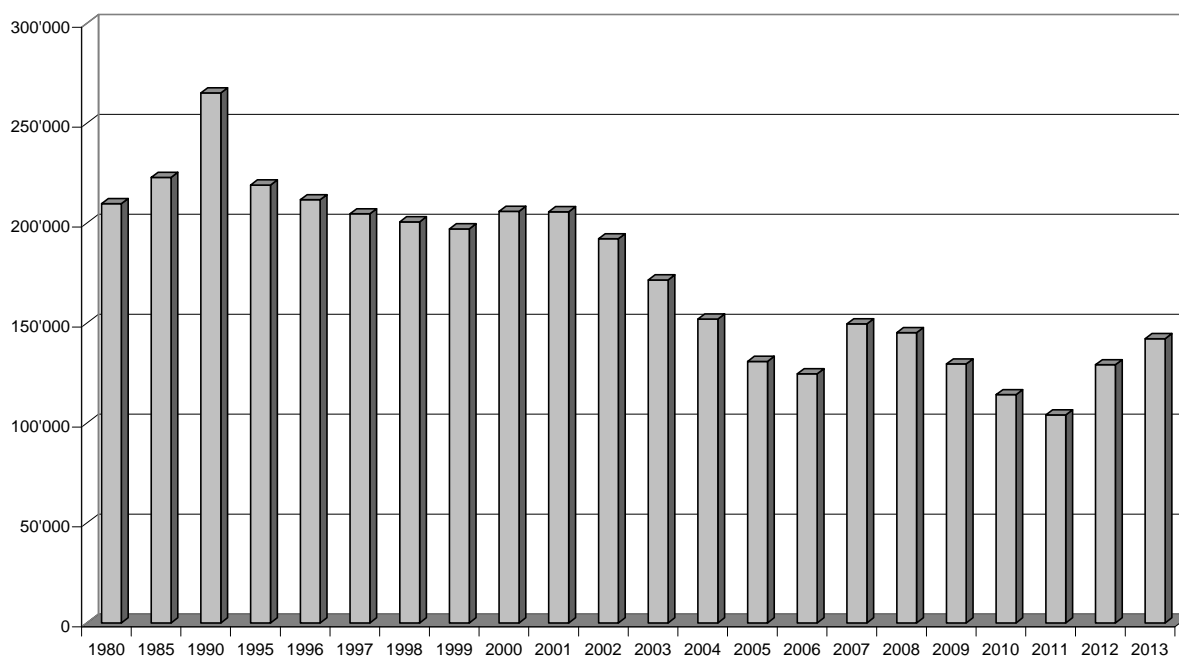
3.T9 Popolazione straniera residente suddivisa per nazione di provenienza, al 31.12.2013



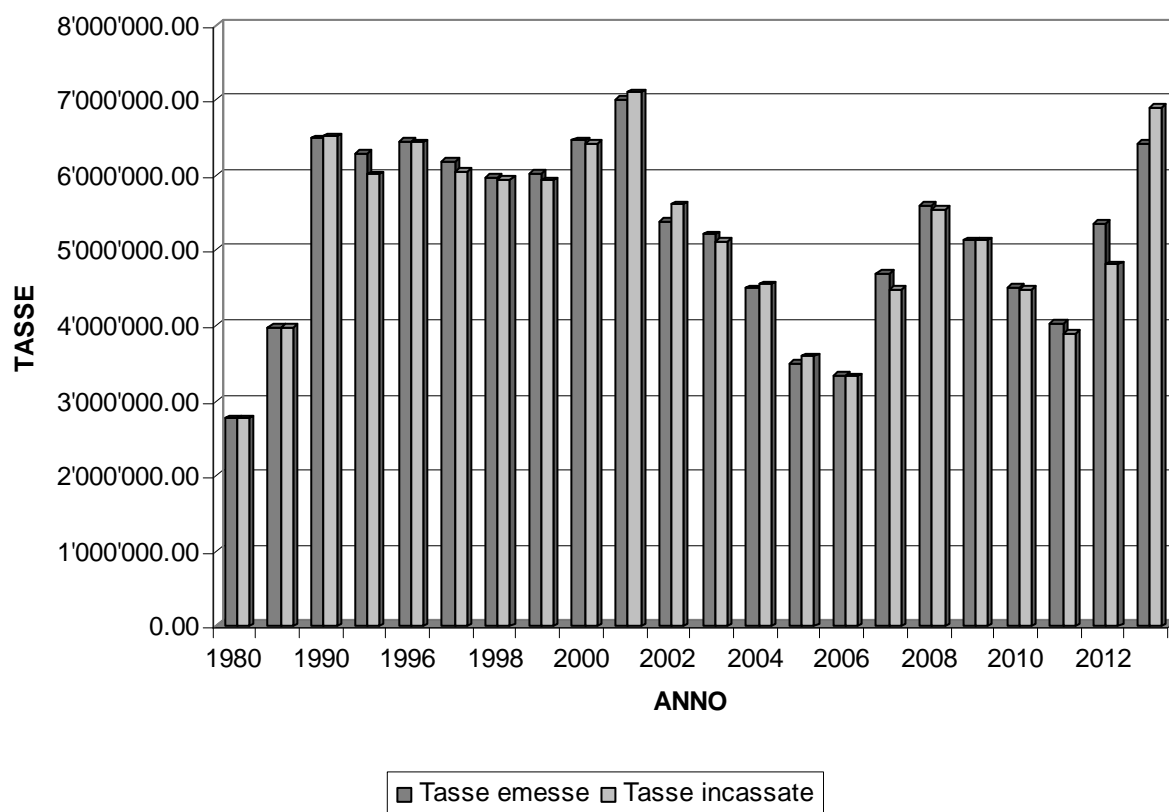
Fonte: Segreteria generale, Sezione della popolazione, Ufficio della migrazione

3.T10 Pratiche pervenute alla Sezione della popolazione, dal 1980

Pratiche pervenute alla Sezione della popolazione, Ufficio della migrazione dal 1980



Fonte: Segreteria generale, Sezione della popolazione, Ufficio della migrazione

3.T11 Tasse emesse e incassate dalla Sezione della popolazione, dal 1980

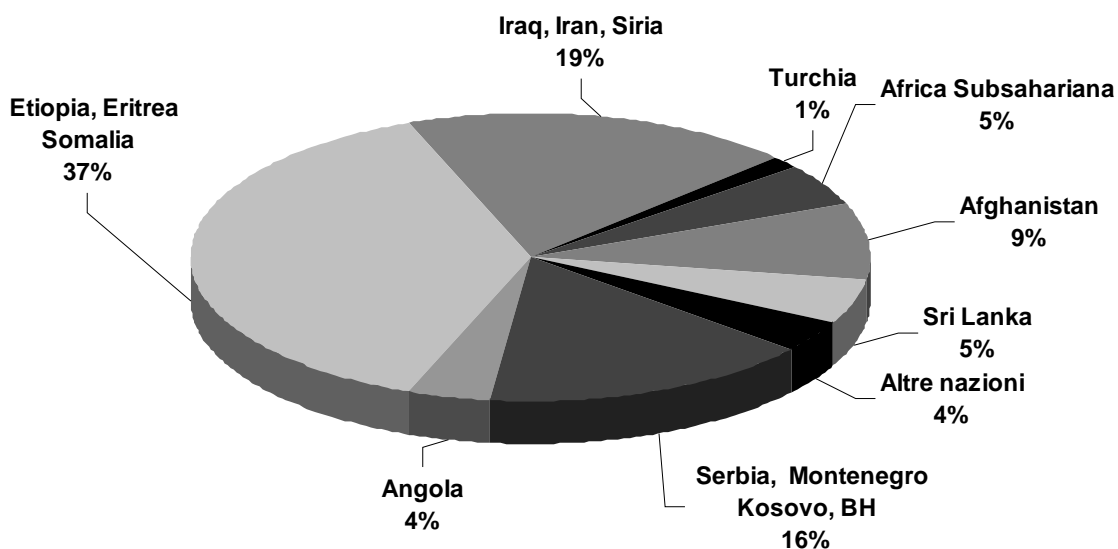
Fonte: Segreteria generale, Sezione della popolazione, Ufficio della migrazione

3.T12 Permessi globali (rilasci, rinnovi, modifiche) emessi alla popolazione straniera dal 2003

	2003	2004	2005	2006	2007	2008	2009	2010	2011	2012	2013
Autorizzazioni d'entrata	6'387	4'887	4'207	3'918	2'954	2'108	1'790	1'855	1'634	1'571	2'131
Dimora (B)	16'489	14'719	14'157	14'366	17'069	17'251	15'623	18'788	18'963	19'250	23'430
Dimora temporanea (L)	9'674	9'728	9'958	10'193	7'687	5'543	5'535	4'513	3'622	3'196	3'990
Ammessi provvisoriamente (F)	882	812	910	1'139	905	753	780	900	865	786	875
Richiedenti l'asilo (N)	3'173	2'406	1'620	1'179	1'287	1'472	2'021	1508	1'812	2'279	1'977
Domicilio (C)	27'998	28'173	17'531	11'895	20'192	24'760	25'347	16'360	7'745	16'938	22'300
Sogg. con attività lucrativa (Ci)	3	1	-	1	-	3	1	-	-	-	-
Consenso	136	132	100	83	78	50	36	29	29	14	47
Frontalieri (G)	26'261	18'230	14'355	16'607	28'030	32'805	23'305	23'073	23'950	35'849	37'679
Frontalieri per studio	326	320	368	443	417	446	431	73	-	-	-
Breve durata (permessino)	2'346	1'815	1'549	1'543	1'397	269	196	413	544	598	595
Domanda d'invito	1'111	927	915	735	776	711	611	378	289	286	262
Visti	551	362	359	397	492	636	1'464	889	1'055	801	961
Diritti di decisione	686	636	743	721	817	488	607	446	759	785	922
Diritti di cancelleria	-	-	-	-	-	-	-	1'106	2'095	2'167	2'307
Totale	96'023	83'148	66'772	63'220	82'101	87'295	77'747	70'331	63'362	84'520	97'476

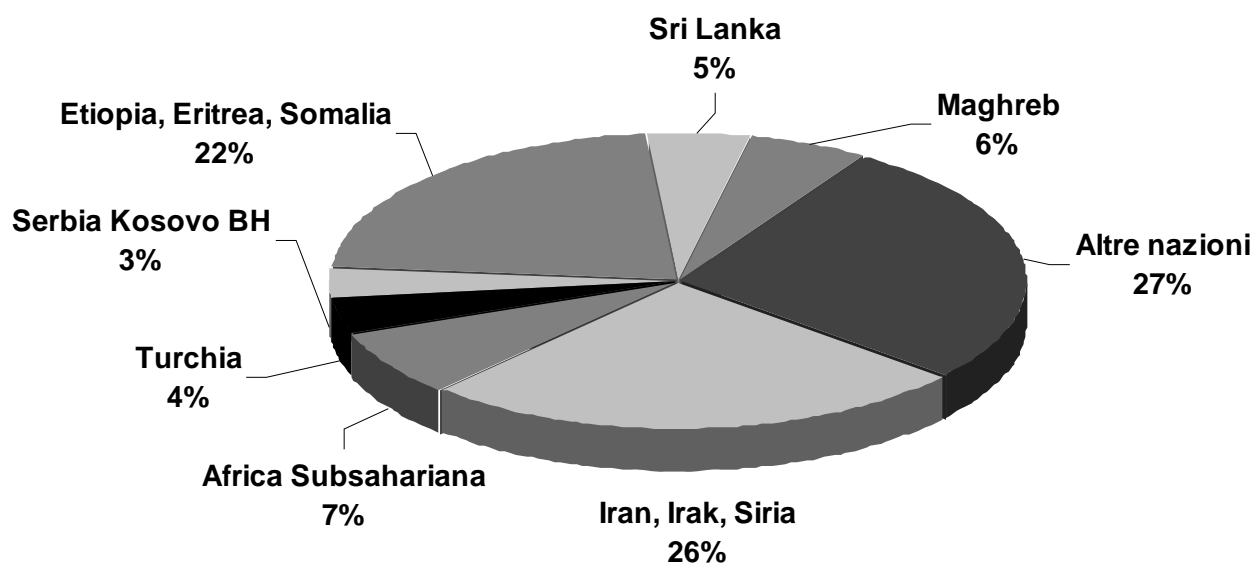
Fonte: Segreteria generale, Sezione della popolazione, Ufficio della migrazione

3.T13 Stranieri ammessi provvisoriamente suddivisi per nazione di provenienza al 31.12.2013



Fonte: Segreteria generale, Sezione della popolazione, Ufficio del commercio e dei passaporti

3.T14 Richiedenti l'asilo suddivisi per nazione di provenienza, al 31.12.2013



Fonte: Segreteria generale, Sezione della popolazione, Ufficio del commercio e dei passaporti

3.T15 Contravvenzioni e revoche emesse dalla Sezione della popolazione, dal 1980

	Decreti di multa	Abbandoni di contravvenzioni	Revoche di permessi	Decisioni di rimpatrio
1980	1'990	–	–	–
1985	3'620	258	–	–
1990	3'320	375	20	–
1995	3'032	3'739	29	–
2000	2'394	2'584	5	10
2001	2'140	2'578	7	7
2002	2'500	3'165	13	–
2003	1'232	4'263	21	–
2004	1'755	4'289	28	–
2005	1'526	4'698	43	–
2006	1'205	4'181	59	–
2007	1'661	6'023	43	–
2008	407	3'922	57	–
2009	476	2'819	70	–
2010	545	2'305	91	–
2011	495	2'345	102	–
2012	520	3'639	130	–
2013	530	3'847	99	–

Fonte: Segreteria generale, Sezione della popolazione, Ufficio della migrazione

3.T16 Decisioni in applicazione della legge sulle misure coercitive, dal 2004

	2004	2005	2006	2007	2008	2009	2010	2011	2012	2013
Carcerazioni	62	68	45	54	29	125	106	164	204	133
Divieti di abbandono e di accesso	17	5	4	21	65	67	64	19	24	5

Fonte: Segreteria generale, Sezione della popolazione, Ufficio del commercio e dei passaporti

3.T17 Domande preavvisate nell'ambito del mercato del lavoro per l'esercizio di un'attività lucrativa, per mese, dal 2004

	2004	2005	2006	2007	2008	2009	2010	2011	2012	2013
Gennaio	1'138	654	743	740	381	390	388	237	108	188
Febbraio	1'404	899	843	721	315	304	313	206	194	151
Marzo	1'731	1'129	1'083	1'052	216	331	361	276	167	155
Aprile	1'631	1'564	773	742	426	358	476	262	257	275
Maggio	1'182	757	930	767	273	322	292	275	145	207
Giugno	771	892	737	326	354	356	342	201	175	189
Luglio	733	715	770	472	342	417	245	159	151	190
Agosto	622	730	711	328	160	313	318	125	152	145
Settembre	750	825	769	490	350	330	193	195	162	151
Ottobre	665	831	843	380	289	253	326	176	215	190
Novembre	773	761	726	424	249	296	216	175	134	176
Dicembre	621	785	830	356	21	288	368	149	98	122
Totale	12'021	10'542	9'758	6'798	3'376	3'958	3'838	2'436	1'958	2'139

Fonte: Segreteria generale, Sezione della popolazione, Ufficio della migrazione

3.T18 Fatture emesse nell'ambito del mercato del lavoro (in CHF), dal 2004

	2004	2005	2006	2007	2008	2009	2010	2011	2012	2013
Gennaio	91'960	25'110	33'040	27'910	29'330	5'680	40'760	24'110	2'240	-
Febbraio	112'750	25'010	31'770	35'280	28'270	14'990	30'710	11'570	14'890	30'020
Marzo	137'450	42'700	30'260	33'040	21'120	16'010	23'120	12'910	18'060	8'480
Aprile	122'900	36'210	32'890	31'420	36'100	43'170	23'650	16'940	10'570	15'480
Maggio	90'470	35'850	45'550	40'980	25'370	12'830	30'810	33'460	17'290	31'410
Giugno	15'840	26'320	31'400	42'260	31'770	21'880	37'690	20'860	16'360	8'360
Luglio	32'990	37'330	33'800	38'340	36'740	40'640	29'510	7'180	12'030	27'500
Agosto	35'700	34'200	41'330	22'330	14'090	14'610	22'090	32'670	37'730	16'330
Settembre	32'080	36'750	38'270	31'830	35'080	18'720	23'770	16'100	17'900	26'190
Ottobre	30'780	35'830	36'500	36'468	25'120	68'950	15'810	22'650	19'500	8'830
Novembre	28'240	28'570	29'570	29'500	22'120	16'360	13'770	14'590	8'530	19'050
Dicembre	29'340	30'650	34'810	27'130	2'500	9'250	23'420	18'440	18'160	16'970
Totale	760'500	394'530	419'190	396'488	307'610	283'090	315'110	231'480	193'260	208'620

Fonte: Segreteria generale, Sezione della popolazione, Ufficio della migrazione

3.T19 Esercizi pubblici secondo la categoria di patente e di permesso, dal 2004

	2004	2005	2006	2007	2008	2009	2010	2011	2012	2013
Patenti di categoria A (con alloggio) ¹	721	722	710	711	706	708	706	680	655	659
Alberghi, motel, garni	303	289	285	281	273	270	268	252	244	248
Pensioni, locande, osterie, ristoranti e trattorie	256	255	241	237	230	224	218	209	200	201
Ostelli	48	46	46	46	45	45	44	46	42	45
Pensioni private di famiglie da 4 fino a 9 pensionanti	5	6	6	6	6	9	8	11	12	12
Case di salute, cura	4	4	4	4	3	2	2	2	2	2
Colonie di vacanza	2	2	2	3	3	3	3	3	4	4
Cantine e cucine operaie	15	15	15	17	17	19	20	18	17	15
Rifugi e capanne di montagna	9	9	8	8	8	7	8	7	7	4
Camere, appartamenti, case o altre unità abitative	79	96	103	109	121	129	135	132	127	126
Patenti di cat. B (senz'alloggio)	2'372	2'365	2'336	2'334	1'853	1'845	1'850	1'828	1'777	1'747
Locali notturni	79	81	80	75	67	64	58	53	47	46
Ristoranti, snack-bar, grill-room, tratt., osterie, birrerie	1'250	1'250	1'244	1'253	1'241	1'247	1'263	1'235	1'200	1201
Caffè, bar pasticcerie, gelaterie, tea-room	432	422	424	424	415	406	398	392	383	363
Buffet e mescite di club	17	19	17	16	17	16	15	13	16	17
Rifugi e capanne	1	1	1	1	1	1	1	1	1	1
Mescite	56	57	59	63	69	67	68	72	67	67
Cantine e cucine	2	-	-	-	-	-	-	-	-	-
Mense	45	44	45	42	13	44	47	62	63	51
Spacci di bevande distillate	490	491	466	460	450	454	449	429	428	430

¹ Letti disponibili :

2004:	42.450	2007:	51.795	2010:	61'984	2013:	55'266
2005:	44.291	2008:	54.474	2011:	62'022		
2006:	47.466	2009:	56'863	2012:	59'124		

Fonte: Segreteria generale, Sezione della popolazione, Ufficio del commercio e dei passaporti

3.T20 Pesi e misure - Rapporto d'attività (strumenti di misura) per l'anno 2013

	Sottoposti a verificazione	Scaduti nel 2013	Verificati	Contestati tipo		Ammoniti A
				A	B	
Genere degli strumenti di misura (categoria)						
Bilance per la vendita diretta al pubblico; analogico / numerico	1'430	623	617	28	1	1
Bilance non destinate alla vendita diretta	819	427	421	14	2	0
Bilance per autoveicoli e bilance ferroviarie	137	72	77	24	2	0
Bilance speciali (rifiuti, carrello elevatore, ecc.)	10	8	8	2	0	0
Bilance funzionamento automatico	0	0	0	0	0	0
Strumenti etichettatori di prezzo						
Impianti di misurazione di volume apparecchi addizionali inclusi (ZA)						
Per oli minerali in impianti stradali (2 tempi inclusi)	2'910	1'559	1'555	68	4	0
Per oli minerali a getto continuo in cisterne	156	156	152	22	1	0
Per oli minerali a getto continuo in magazzini	39	39	39	6	0	0
Distributori stradali di gas naturale e di gas di petrolio	21	19	18	1	1	0
Per derrate alimentari (latte, vino, ecc.) a getto continuo in cisterne di trasporto	4	4	4	0	0	0
Strumenti a gas dei motori a combustione						
Strumenti di misura dei componenti gassosi	365	365	1	0	0	0
Strumenti di misura del fumo diesel	78	78	1	0	0	0
Strumenti combinati (SCG1SFD)	46	46	1	0	0	0
Totale	6'153	3'624	3'130	177	12	1

Fonte: Segreteria generale, Sezione della popolazione, Ufficio del commercio e dei passaporti

3.T21 Pesi e misure - Rapporto d'attività (preimballaggi industriali) per l'anno 2013

Designazione prodotti	Totale lotti esaminati	Lotti accettati	Lotti contestati	Avverti- mento	Denuncia
Controllo dei preimballaggi industriali					
Secondo il peso					
- in blocchi (cioccolata, burro, sapone, pane, grasso, dolci, ecc.)	120	113	7	2	0
- prodotti in polvere o granulati (zucchero, farina, caffè, lisciva, ecc.)	124	114	10	0	0
- imballaggi con involucro protettivo, rete, sacco di plastica	78	72	6	0	0
- conserve (alimenti umidi per animali, prodotti alimentati, ecc.)	8	8	0	0	0
- secchi o bidoni, scatole (colori, cosmetici, derrate alimentari, ecc.)	10	10	0	0	0
- tubi (cosmetici, derrate alimentati, prodotti chimico-tecnici, ecc.)	0	0	0	0	0
- aerosol	0	0	0	0	0
- gas liquefatto	7	7	0	0	0
- fibre tessili (lana, raffia, corda, fibre naturali o sintetiche, ecc.)	0	0	0	0	0
Secondo il volume					
- liquidi e prodotti pastosi, cosmetici; in imballaggi persi	0	0	0	0	0
- liquidi in imballaggi con deposito (bottiglie con deposito, ecc.)	1	1	0	0	0
Totale	348	325	23	2	0

Fonte: Segreteria generale, Sezione della popolazione, Ufficio del commercio e dei passaporti

3.T22 Pesi e misure - Rapporto d'attività (fabbricante e produttore) per l'anno 2013

	Imprese sottoposte al controllo	Imprese controllate nel 2013	Lotti controllati nel 2013	Lotti respinti
Impresa: fabbricante e produttore industriale senza punto vendita				
Grandezza dell'impresa				
– piccola	34	22	84	0
– media	29	14	42	0
– grande	0	0	0	0
– fabbricanti (indifferentemente se piccoli medi o grandi che contrasegnano i loro prodotti con 'e')	10	10	36	6
– importatori di preimballati (con magazzino)	5	4	5	0
– produttori industriali con punti di vendita	82	50	185	9
Totale	160	100	352	15

Fonte: Segreteria generale, Sezione della popolazione, Ufficio del commercio e dei passaporti

3.T23 Pesi e misure - Rapporto d'attività (preimballaggi aleatori) per l'anno 2013

	Imprese sottoposte al controllo	Imprese controllate nel 2013	Preimball. aleatori controllati nel 2013	Preimball. aleatori respinti nel 2013
Controlli di preimballaggi aleatori				
Produttori di preimballaggi aleatori				
– imprese senza punto di vendita	31	29	54	1
– importatori	0	0	0	0
– produttori con punti di vendita	144	84	112	2

Fonte: Segreteria generale, Sezione della popolazione, Ufficio del commercio e dei passaporti

3.T24 Pesi e misure - Rapporto d'attività (punti vendita) per l'anno 2013

	Punti vendita nel circondario/ cantone	Punti vendita controllati nel 2013	Punti vendita contestati nel 2013	Punti vendita denunciati nel 2013
Sorveglianza del mercato nei punti vendita al pubblico				
Punti di vendita di merci misurabili: vendita di merce sfusa/preimball.	393	184	18	0

Fonte: Segreteria generale, Sezione della popolazione, Ufficio del commercio e dei passaporti

3.T25 Commercio e professioni ambulanti e apparecchi automatici, dal 2007

	2007	2008	2009	2010	2011	2012	2013
Rilascio tessere e licenze							
Tessere di legittimazione per commercianti ambulanti	121	114	103	89	95	106	119
Licenze per apparecchi automatici	597	475	460	431	370	328	263
Multe inflitte per commercio ambulante	2	3	5	14	8	15	9
Multe inflitte per apparecchi automatici	4	1	6	10	–	–	–
Multe inflitte per indicazione dei prezzi	14	11	7	2	1	2	1
Autorizzazioni per barconisti	3	3	2	2	3	3	5
Autorizzazioni per impresari circensi	–	–	–	–	–	–	–
Autorizzazioni alle imprese per il rilascio delle autorizzazioni ai propri dipendenti	1	1	1	–	–	–	1

Fonte: Segreteria generale, Sezione della popolazione, Ufficio del commercio e dei passaporti

3.T26 Tombole, lotterie e diversi, dal 2007

	2007	2008	2009	2010	2011	2012	2013
Tombole							
Da CHF 0.50	248'234	230'865	213'223	209'406	196'666	183'867	177'157
Da CHF 0.20	16'196	15'068	13'746	15'032	15'927	17'686	18'762
Da CHF 1.00	25'635	26'620	27'870	26'154	24'288	22'834	23'060

- Tombole: Sono state autorizzate 964 tombole (602 autorizzazioni per il gioco, 362 autorizzazioni per ritiro cartelle, 179 autorizzazioni in esenzione) con la ripartizione di blocchetti da 150 cartelle (tassa erariale 15%) come sopra indicato
- Lotterie: Le lotterie autorizzate (comprese le ruote della fortuna, riffe, ecc...) sono state 455.
- Diversi: Sono stati concessi esoneri dal pagamento della tassa erariale per 56 lotterie e 179 tombole.

Fonte: Segreteria generale, Sezione della popolazione, Ufficio del commercio e dei passaporti

3.T27 Documenti d'identità, dal 2007

	2007	2008	2009	2010	2011	2012	2013
Passaporti e carte d'identità	45'463	40'013	38'653	45'820	45'497	45'500	57'832
Passaporti provvisori	1'070	954	853	989	658	704	711
Totale	46'533	40'967	39'506	46'809	46'155	46'204	58'543
Revoche per passaporti ritrovati	17	–	–	–	–	–	–
Emissione: cassa	1'772	2'315	2'509	9170	13'160	9'544	11428
Lasciapassare							
Emessi dalle Gendarmerie cantonali	157	107	54	51	–	–	–
Emessi dai posti doganali di confine	1'350	1'336	65	21	–	–	–
Totale	1'507	1'443	119	72	– (*)	– (*)	– (*)

(*) l'emissione di lasciapassare è stata abrogata a partire dal 1. luglio 2010

Fonte: Segreteria generale, Sezione della popolazione, Ufficio del commercio e dei passaporti

3.T28 Attività svolta dall'Ufficio dello stato civile, dal 2007

	2007	2008	2009	2010	2011	2012	2013
Attività di vigilanza							
Corsi di istruzione per funzionari comunali addetti alle naturalizzazioni e per Ufficiali dello stato civile	5	8	5	6	5	6	4.5
Rettificazioni amministrative	321	203	219	112	145	129	183
Atti di stato civile concernenti ticinesi provenienti dall'estero	1'708	1'869	1'760	1'942	2'032	2'156	2'444
Esame di incarti di riconoscimento relativi a stranieri	303	340	369	370	367	335	395
Ricorsi e trattazione di casi particolari	120	131	63	40	42	... ⁵	... ⁵
Esame di incarti per l'iscrizione del nome a norma del diritto straniero	248	309	336	349	325	327	309
Ricerche d'archivio	20	17	5	10	5	... ⁶	... ⁶
Cambiamenti di nome							
1) Cambiamenti di nome a norma dell'art. 30, cpv. 1 CCS	149	126	82	122	161	109	146
2) Cambiamenti di nome a norma dell'art. 30, cpv. 2 CCS	12	8	7	12	10	10	... ⁶
3) Istanze respinte	1	1	–	–	–	–	–
Adozioni da parte di un coniuge							
1) Interne	6	5	2	1	3	4	11
2) Internazionali	7	9	3	5	6	5	5
Adozioni da parte di coniugi							
1) Interne	–	3	–	–	–	1	–
2) Internazionali	20	20	15	21	26	22	15
Attività del servizio naturalizzazioni							
Domande introdotte	1'510	1'500	1'023	1'056	1'028	1'229	... ¹
Cittadini stranieri naturalizzati							
art. 13 LCit	1'927	1'930	1'756	1'158	1'466	1'564	1'286
art. 24 LCCit	... ⁴	... ⁴	... ⁴	... ⁴	... ⁴	211	238
art. 58 LCit	36	30	13	4	–	–	–
art. 58a, 58b e 58c LCit	29	42	36	52	34	63	95
art. 21 LCit	–	–	–	5	6	5	7
art. 27 e 28 LCit (in vigore dal 1.1.1992)	465	368	272	384	370	324	609
art. 31 LCit, art. 31a e 31b (in vigore dal 1.1.1996)	1	3	7	5	7	2	12
Confederati naturalizzati							
art. 7 LCCit	... ⁴	... ⁴	... ⁴	... ⁴	... ⁴	3	7
art. 22 LCCit ²	2	4	6	3	7	–	–
Svincoli dalla cittadinanza svizzera							
art. 42 LCit	2	2	2	2	–	–	–
Rinunce alla cittadinanza ticinese							
art. 30 LCCit	9	5	15	11	13	11	15
Reintegrazioni nella cittadinanza cantonale e nell'attinenza comunale							
art. 31 e 32 / 25 LCCit	8	7	20	6	3	3	6
Concessioni della cittadinanza onoraria							
art. 34 / 27 e 28 LCCit	–	–	–	1	–	–	–
Decisioni d'accertamento della cittadinanza							
art. 49 LCit	–	–	–	–	–	–	–
Esami di naturalizzazione							
–	–	–	–	–	–	–	–
Attività di stato civile							
Duplicato del registro delle famiglie depositati No. dei Comuni (204 fino al 13.03.2005)		181	176	157	157	147	135
Esame di incarti matrimoniali relativi a stranieri		902	852	887	907	829	874
Esame di incarti di unione domestica registrata relativi a stranieri		12	16	13	9	17	18
Dichiarazioni dei dati non controversi rilasciate da stranieri		26	19	30	27	47	30
Rilascio estratti e prestazioni degli uffici dello stato civile a privati, in CHF		1'385'911	1'344'696	1'364'492	1'769'057	1'723'426	1'987'220

(continua)

(continuazione)

Transazioni elaborate in Infostar							
Persona	42'012	32'709	31'273	20'787	19'018	15'659	
Nascita	3'883	3'562	3'668	3'611	3'008	3'595	
Riconoscimento	697	730	748	754	650	861	
Preparazione di matrimonio	1'580	1'575	1'503	1'562	1'469	1'440	
Celebrazione matrimonio	2'061	1'939	1'986	1'901	1'698	1'891	
Morte	3'254	3'246	3'318	3'163	3'137	3'343	
Scioglimento matrimonio	845	860	973	800	699	747	
Dichiarazione concernente il cognome	338	312	348	345	303	742	
Rapporto di filiazione	40	42	40	47	51	44	
Adozione	51	36	51	48	40	44	
Cambiamento del nome	155	111	141	209	145	195	
Cambiamento di sesso	2	1	1	1	3	–	
Cittadinanza	2'569	2'335	1'741	1'967	1'778	2'394	
Rettifiche	579	441	394	407	70	490	
Dichiarazione di scomparsa	4	2	7	11	1	2	
Rinvenimento di cadavere	–	–	–	–	–	1	
Preparazione dell'unione domestica	12	14	14	15	16	20	
Registrazione dell'unione domestica	16	23	16	16	15	24	
Scioglimento dell'unione domestica registrata	–	1	4	5	2	3	
Attività del servizio MovPop e vigilanza in materia di controllo abitanti							
Utenti dell'Amministrazione cantonale	... ⁴	... ⁴	... ⁴	2'120	2'236	1'908	2'737
Comuni collegati via Internet	... ⁴	... ⁴	... ⁴	... ⁴	156	143	135
Utenti collegati via Internet	... ⁴	... ⁴	... ⁴	392	424	477	... ²
Amministrazioni patriziali	... ⁴	... ⁴	... ⁴	... ⁴	75	75	90
Utenti terzi	... ⁴	... ⁴	... ⁴	... ⁴	42	41	64

¹Dato non più rilevato siccome parziale (solo procedure ordinarie cantonali) e statisticamente insignificante per rapporto alle altre procedure

²Rilevazione abolita perché inserita nelle procedure specifiche

³Disposizione legislativa abrogata con effetto 01.01.2013

⁴Rilevazione abolita perché tale attività è ora inserita tra i compiti dei servizi circondariali

⁵Dati precedentemente non rilevati nella statistica tabellare

Fonte: Segreteria generale, Sezione della popolazione, Ufficio dello stato civile

3.T29 Immatricolazioni di veicoli nuovi, emissione di targhe e licenze di circolazione dal 2004

	2004	2005	2006	2007	2008	2009	2010	2011	2012	2013
Immatricolazione di veicoli nuovi	21'878	21'886	22'031	24'835	24'430	23'011	25'076	27'268	28'433	27'233
Emissione targhe	24'617	24'787	24'933	26'108	26'613	26'059	27'204	27'663	28'046	28'665
Targhe depositate	27'978	28'549	28'364	28'578	28'396	28'831	30'150	30'268	31'566	32'329
Emissione licenze di circolazione										
Per cambio veicoli	54'313	55'151	69'979	60'989	61'067	66'814	66'679	67'132	70'079	70'206
Per modifiche	22'652	23'492	23'131	25'961	26'073	25'454	31'528	31'757	33'025	32'278
Sequestro targhe per mancata copertura RC o mancato pagamento dell'imposta	1'998	2'116	2'129	2'234	2'225	2'384	2'581	2'846	3'123	2'914

Fonte: Segreteria generale, Sezione della circolazione, Ufficio amministrativo

3.T30 Stato delle immatricolazioni, dal 2005

	2005	2006	2007	2008	2009	2010	2011	2012	2013
Autoveicoli	212'971	215'154	218'622	222'301	225'915	229'112	233'679	238'283	242'383
Motoveicoli	34'768	36'247	37'865	39'341	40'764	41'577	42'783	43'903	44'580
Rimorchi e semirimorchi per autoveicoli e motoveicoli	8'247	8'724	9'165	9'685	10'073	10'487	11'007	11'339	11'599
Veicoli agricoli	3'723	3'754	3'785	3'788	3'860	3'930	3'992	4'012	4'049
Macchine semoventi, carri e rimorchi di lavoro	4'426	4'432	4'388	4'543	4'691	4'801	4'881	4'861	4'959
Ciclomotori muniti di targa	28'240	28'326	28'445	28'581	28'742	28'897	29'092	29'313	29'553
Ciclomotori con contrassegno rinnovato	5'148	4'876	4'768	4'424	4'247	3'999	3'862	3'690	3'543
Natanti	7'143	7'104	7'142	7'120	7'098	7'114	7'129	7'151	7'209
Targhe professionali	1'042	1'095	1'118	1'122	1'142	1'161	1'171	1'192	1'213

Fonte: Segreteria generale, Sezione della circolazione, Ufficio amministrativo

3.T31 Conducenti sottoposti a visita medica e licenze di condurre, dal 2005

	2005	2006	2007	2008	2009	2010	2011	2012	2013
Visite mediche effettuate	14'954	14'844	16'344	16'646	18'352	19'281	20'281	20'991	22'822
Licenze per allievo conducente rilasciate	8'360	7'222	7'881	8'298	8'859	8'111	8'670	8'552	8'266
Apertura incarto per ammissione agli esami	5'563	3'643	4'586	4'561	4'843	4'446	4'662	4'657	5'170
Rilascio licenze di condurre in formato carta di credito su conversione licenze di condurre blu	14'737	11'381	9'209	8'027	7'087	5'665	4'838	4'601	4'314
Rilascio licenze di condurre dopo superamento esame pratico	4'598	4'775	4'586	4'621	4'867	5'041	5'143	4'765	5'042

Fonte: Segreteria generale, Sezione della circolazione, Ufficio amministrativo

3.T32 Immatricolazione di natanti, licenze di navigazione, esami e collaudi, dal 2005

	2005	2006	2007	2008	2009	2010	2011	2012	2013
Immatricolazione natanti	600	616	621	637	630	663	668	638	574
Licenze di navigazione	1'111	1'195	1'194	1'157	1'212	1'260	1'425	1'312	1'161
Esami teorici	268	283	302	258	310	239	270	254	250
Esami pratici	380	309	350	260	314	311	291	265	304
Collaudi	2'044	2'453	1'913	2'169	1'932	2'293	2'327	2'028	1'901

Fonte: Segreteria generale, Sezione della circolazione, Ufficio amministrativo

3.T33 Autorizzazioni per manifestazioni sportive, dal 2005

	2005	2006	2007	2008	2009	2010	2011	2012	2013
Autorizzazioni per manifestazioni sportive	150	144	144	142	141	153	140	134	148

Fonte: Segreteria generale, Sezione della circolazione, Ufficio amministrativo

3.T34 Collaudi, esami e permessi speciali, dal 2005

	2005	2006	2007	2008	2009	2010	2011	2012	2013
Collaudi ed esami successivi	64'784	64'850	58'974	56'218	58'292	72'331	69'146	73'440	66'535
Omologazione rumore e gas di scarico	29	34	15	31	10	14	12	18	0
Esami teorici	6'665	4'958	5'453	5'433	5'701	5'476	5'728	5'672	6'504
Esami pratici di guida	6'609	6'971	6'577	6'571	7'023	7'256	7'448	7'102	7'327
Esami speciali (Test attitudinale)	29	54	86	31	51	50	43	48	73
Perizie tecniche per il Ministero pubblico	36	38	31	32	34	38	35	38	35
Permessi speciali	4'554	4'767	5'267	4'062	4'046	4'094	4'258	4'274	4'531

Fonte: Segreteria generale, Sezione della circolazione, Ufficio tecnico

3.T35 Pratiche entrate e sbrigate dall'Ufficio giuridico della circolazione, dal 2005

	2005	2006	2007	2008	2009	2010	2011	2012	2013
Entrate									
Rapporti di infortunio e di segnalazione per il territorio cantonale	4'331	4'606	4'312	4'360	4'395	4'650	4'021*	7'971 ⁴	7'641⁴
Rapporti di accertamento (art. 56 cpv. 1bis ONC)	4'074	4'067	3'723	3'851	3'840	3'818	3'680	... ⁴	... ⁴
Rapporti di contravvenzione da polizie							28'372	29'958	32'722
Rapporti di denuncia da privati							8'633	7'942	9'133
Sbrigate									
Diffide di revoca o di divieto	4'012	4'500	2.885 ¹	4'700	3'256	3'738	3'684	4'115	5'451
Revoche o divieto	4'682	6'120	5.398 ²	6'151	4'606	5'206	5'936	5'573	7'578
Ammonimenti	2'768	2'276	2.123 ³	2'675	1'829	2'008	2'703	2'409	4'528
Osservazioni a ricorsi contro provvedimenti amministrativi	170	182	182	161	156	177	159	145	175
Riesami per ripristino licenza	194	288	247	227	276	310	372	303	365
Nuovi esami di condurre	55	64	42	14	29	11	61	57	
Esami psico-tecnici	128	145	120	102	111	148	175	148	208
Ordine di perizia Ingrado (Centro di cura dell'alcolismo)	159	163	152	165	202	187	169	157	176
Apertura dell'istruzione di cui							10'096	9'215	10'357
- su rapporti d'incidente							1'119	1'007	869
- su rapporti di querela art. 258 CPC							6'141	6'377	7'691
- su rapporti di denuncia da ausiliari							2'492	1'565	1'442
- su rapporti di denuncia da polizie							344	262	355
Decreti d'accusa	34'500	31'300	33'900	35'400	36'400	35'700	36'300	37'900	40'800
Decreti d'abbandono	2'411	2'235	2'059	3'045	2'064	2'096	2'072	2'143	2'276
Decreti di non luogo a procedere							160	85	3
Decreti di commutazione in pena sostitutiva							--	29	35
Opposizioni a decreti d'accusa	258	232	209	176	199	179	153	168	180
Reclami							7	4	4

¹Fino a fine agosto 2007

²Di cui 1.444 in CARI

³Di cui 334 in CARI

⁴Il dato comprende sia i "Rapporti di infortunio e di segnalazione per il territorio cantonale" che i "Rapporti di accertamento", siccome dal 2012 l'Autorità federale non fornisce più la cifra separata

Fonte: Segreteria generale, Sezione della circolazione, Ufficio giuridico

3.T36 Legge sull'esercizio delle professioni di fiduciario: albo dei fiduciari e ispezioni, dal 2005

	2005	2006	2007	2008	2009	2010	2011	2012	2013
Persone iscritte nell'albo al 31 dicembre	1'144	1'187	1'217	1'271	1'296	1'313	1'343	1'367	1'399
Commercialista	430	455	466	491	499	502	519	542	554
Immobiliare	123	129	135	143	149	158	169	170	173
Finanziario	303	312	316	332	335	340	342	344	351
Commercialista e immobiliare	184	183	185	185	186	188	190	190	198
Commercialista e finanziario	71	74	80	86	91	89	88	87	88
Immobiliare e finanziario	3	3	3	2	3	3	3	2	2
Commercialista, immobiliare e finanziario	30	31	32	32	33	33	32	32	33
Autorizzazioni valide al 31 dicembre	1'462	1'509	1'549	1'608	1'642	1'659	1'688	1'710	1'753
Nuove persone iscritte nell'albo	63	76	73	82	70	64	78	63	97
Commercialista	25	35	32	33	28	24	39	39	41
Immobiliare	11	14	11	9	11	13	16	9	18
Finanziario	22	24	23	33	24	22	21	12	30
Commercialista e immobiliare	4	2	4	2	4	3	0	3	7
Commercialista e finanziario	1	1	3	5	2	1	2	0	1
Immobiliare e finanziario	-	-	-	-	1	0	0	0	0
Commercialista, immobiliare e finanziario	-	-	-	-	-	1	0	0	0
Autorizzazioni concesse nel corso dell'anno	68	79	80	89	77	70	80	66	105
Persone stralciate dall'albo	26	26	33	26	39	46	40	35	50
Su istanza dell'interessato	21	18	31	24	35	43	35	29	45
Decessi	4	7	1	1	3	2	4	6	5
Revoche	1	1	1	1	1	1	1	0	0
Preavvisi negativi dell'autorità di vigilanza su domande di autorizzazione	56	31	38	48	65	55	73	90	59
di cui decisioni formali di diniego	2	1	2	-	1	2	1	8	4
Decreti di multa	-	-	-	3	-	0	0	0	0
Attività di ispezione: incarti trattati nel corso dell'anno	96	112	92	98	90	123	102	84	102
di cui chiusi nel corso dell'anno	25	30	74	74	52	51	63	35	40
di cui aperti nel corso dell'anno	29	33	68	68	78	72	39	49	62

Fonte: Autorità di vigilanza sull'esercizio delle professioni di fiduciario, Divisione della giustizia

3.T37 Fondazioni e istituzioni di previdenza professionale, dal 2005

	2005	2006	2007	2008	2009	2010	2011	2012	2013
Fondazioni classiche	486	496	506	510	524	527	535	541	542
Fondazioni di previdenza a favore del personale	109	107	105	96	84	82	77	76	70
- Fondazioni di previdenza iscritte nel registro della previdenza professionale	28	28	27	25	24	23	23	22	20
- Istituti di diritto pubblico iscritti nel registro della previdenza professionale	5	5	5	5	5	5	5	5	5
Nuove assunzioni di vigilanza	-	-	14	8	17	18	15	15	17
Fondazioni cancellate	-	-	5	13	15	17	12	10	22

Fonte: Vigilanza sulle fondazioni e LPP della Svizzera orientale, Divisione della giustizia

3.T38 Concessione e mediazione di crediti al consumo, dal 2005

	2005	2006	2007	2008	2009	2010	2011	2012	2013
Mediazione di crediti al consumo									
Autorizzazioni rilasciate/rinnovate	-	6	4	6	-	3	7	6	5
Autorizzazioni valide al 31.12	-	6	10	16	14	16 ¹	15	19	20
Revoca autorizzazioni ²	-	-	-	-	-	-	-	1	-
Concessione di crediti al consumo									
Autorizzazioni rilasciate	-	-	-	-	-	-	-	-	-
Autorizzazioni valide al 31.12	-	-	-	-	-	-	-	-	-

La concessione e la mediazione di crediti al consumo sono soggette ad autorizzazione dal 1. gennaio 2003

¹ nel corso del 2010 c'è stata la revoca di un'autorizzazione

² Voce aggiunta nel 2012

Fonte: Divisione della giustizia

3.T39 Procedure di conciliazione in materia di locazione e relativo esito, nel 2013

	2013
Pendenti 1.1	501
Procedure introdotte	1'671
Totale da evadere	2'172
Procedure evase con intesa	737
Procedura per cui non vi è stata intesa	396
Proposte di giudizio accettate	57
Autorizzazioni ad agire in caso di rifiuto della proposta di giudizio	70
Procedure evase con decisione	22
Evase in altro modo (stralci, ritiri, ecc)	380
Totale evase	1'662
Pendenti 31.12	510

Fonte: Divisione della giustizia, Uffici circondariali di conciliazione in materia di locazione

3.T40 Esito, nel Cantone Ticino, di votazioni in campo federale, nel 2013

Data	Oggetto della votazione	Iscritti in catalogo	Votanti	Schede Bianche	Schede nulle	Schede valide	SI	NO
03.03.2013	Decreto federale del 15.06.2012 sulla politica familiare	214'297	88'948	3'083	168	85'697	57'197	28'500
	Iniziativa popolare del 26.02.2008 "contro le retribuzioni abusive"	214'297	88'975	1'863	151	86'961	61'507	25'454
	Modifica del 15.06.2012 della legge federale sulla pianificazione del territorio (Legge sulla pianificazione del territorio)	214'297	88'949	2'907	159	85'883	47'507	38'376
09.06.2013	Iniziativa popolare del 07.07.2011 "Elezione del Consiglio federale da parte del Popolo"	215'181	79'993	969	57	78'967	25'273	53'694
	Modifica del 28.09.2012 della legge sull'asilo (Lasi) (Modifiche urgenti della legge sull'asilo)	215'181	79'974	1'938	104	77'932	58'381	19'551
22.09.2013	Iniziativa popolare del 05.01.2012 "Sì all'abolizione del servizio militare obbligatorio"	215'029	101'067	1'065	110	99'892	27'701	72'191
	Legge federale 28.09.2012 sulla lotta contro le malattie trasmissibili dell'essere umano (Legge sulle epidemie, Lep)	215'029	100'967	4'813	222	95'932	61'762	34'170
	Modifica del 14.12.2012 della legge federale sul lavoro nell'industria, nell'artigianato e nel commercio (Legge sul lavoro, LL)	215'029	101'019	3'191	160	97'668	62'144	35'524
24.11.2013	Iniziativa popolare del 21.03.2011 "1:12 - Per salari equi"	215'613	110'010	2'074	112	107'824	52'862	54'962
	Iniziativa popolare del 12.07.2011 "Iniziativa a favore delle famiglie: deduzioni fiscali anche per i genitori che accudiscono personalmente i figli"	215'613	109'987	2'375	116	107'496	50'275	57'221
	Modifica del 22.03.2013 della legge federale concernente la tassa per l'utilizzazione delle strade nazionali (Legge sul contrassegno stradale, LUSN)	215'613	110'071	1'015	71	108'985	35'298	73'687

Fonte: Divisione della giustizia

3.T41 Esito di votazioni in campo cantonale, nel 2013

Data	Oggetto della votazione	Iscritti in catalogo	Votanti	Schede bianche	Schede nulle	Schede valide	SI	NO
03.03.2013	Modifica del 26.09.2012 della legge sull'organizzazione e la procedura in materia di tutele e curatele del 08.03.1999	215'904	87'173	6'354	285	80'534	45'785	34'749
	Iniziativa popolare cantonale del 22.02.2011 denominata "Sgravi fiscali: primo atto"	215'904	87'239	2'826	156	84'257	29'336	54'921
09.06.2013	Iniziativa popolare costituzionale del 22.03.2012 denominata "Circonvallazione del Basso Malcantone tutta in galleria: che sia il popolo a scegliere!"	217'098	77'578	3'712	210	73'656	34'513	39'143
22.09.2013	Modifica del 15.04.2013 della legge sull'esecuzione delle pene e delle misure per gli adulti del 20.04.2010 (art. 8b)	217'390	99'315	14'370	106	84'839	35'411	49'428
	Iniziativa popolare costituzionale elaborata del 15.03.2011 "Vietare la dissimulazione del viso nei luoghi pubblici e aperti al pubblico"	217'390	99'384	2'123	170	97'091	63'494	32'377
	Controprogetto del Gran Consiglio del 17.04.2013	217'390	99'384	2'123	170	97'091	58'085	33'783
	Domanda eventuale:	217'390	99'384	2'123	170	97'091		
	Iniziativa						50'898	
	Controprogetto						35'685	
	Senza risposta						10'508	

Fonte: Divisione della giustizia

3.T42 Procedure di conciliazione in materia di parità dei sessi e relativo esito, dal 2005

	2005	2006	2007	2008	2009	2010	2011	2012	2013
Istanze introdotte	2	3	3	4	3	2	0	2	3
Esito delle istanze									
Conciliati	1	–	2	1	–	0	0	0	0
Non conciliati	1	2	2	3	1	2	0	0	3
Non di competenza	–	–	–	–	–	0	0	0	0
Stralciato dai ruoli ¹	–	–	–	–	–	0	0	0	0
Altrimenti definitive ²	–	–	–	–	–	0	0	0	0
Pendenti 31.12	1	2	1 ³	–	2	0	0	2	2
Genere controparte									
Privato	2	1	2	2	–	0	0	2	3
Pubblico	–	2	1	2	1	2	0	0	0
Nessuna controparte	–	–	–	–	–	0	0	0	0
Oggetto della richiesta									
Accertamento	2	1	1	4	1	2	0	1	3
Cessazione discriminazione	–	2	3	4	1	2	0	0	3
Richiesta indennità	2	3	2	–	–	0	0	1	3
Altro	–	–	–	–	–	0	0	0	0
Oggetto della discriminazione									
Salariale	2	3	1	4	–	2	0	2	3
Molestie sessuali	–	–	–	–	–	0	0	0	0
Mobbing	–	–	–	–	–	0	0	0	0
Impedimento alla carriera	1	1	1	1	–	0	0	0	0
Impedimento all'assunzione	–	–	–	–	–	2	0	0	0
Durante la formazione	–	–	–	–	–	0	0	0	0
Durante il lavoro	–	–	–	–	1	0	0	2	3
Alla fine del rapporto di lavoro	–	–	–	–	–	0	0	2	0

¹Aggiunto dalla Divisione della giustizia, Ufficio di conciliazione in materia di parità dei sessi

²Segnalazioni

³Il caso pendente al 31.12.2007 è da considerarsi evaso in quanto privo di oggetto

NB: ogni istanza può avere più di un oggetto della discriminazione e della richiesta

Fonte: Divisione della giustizia, Ufficio di conciliazione in materia di parità dei sessi

3.T43 Consulori matrimoniali familiari, consultazioni complessive nel 2013

COMUNITÀ FAMILIARE	No di casi			Prestazioni sul totale dei casi visti					
				No. di sedute/ore			No. di minori ascoltati		
	Lugano	Bellinzona	Totale	Lugano	Bellinzona	Totale	Lugano	Bellinzona	Totale
Numero totale di casi	301	145	446						
Casi aperti l'anno precedente	67	31	98						
Casi nuovi	234	114	348						
Problematiche (casi nuovi)		114	348						
Difficoltà di relazione nella coppia	80	49	129						
Separazione/divorzio	68	48	116						
Post-separazione e/o divorzio	36	0	36						
Aspetti educativi	20	8	28						
Rapporti intergenerazionali	2	2	4						
Altro	28	7	35						
Richiedenti (casi nuovi)	234	114	348						
Coppia	72	41	113						
Lei	79	39	118						
Lui	52	20	72						
Preture	19	5	24						
Altri	12	9	21						
Tipo di prestazione (casi nuovi)	229	119	348	2'348	831	3'179	24	25	49
Consulenze individuali	80	32	112	1'234	223	1'457	0	0	0
Consulenze congiunte (coppia o fam)	54	26	80	454	59	513	0	0	0
Mediazione familiare	50	38	88	338	341	679	0	0	0
Mediazione fam. con ascolto minori	1	1	2	2	40	42	5	12	17
Ascolto minori (mandati dir. dalle preture)	13	4	17	159	66	225	19	13	32
Consul./collab./formazione con terzi ¹	2	3	5	68	59	127	0	0	0
Colloqui telefonici senza presa a carico	29	15	44	33	8	41	0	0	0

ASS. CENTRO STUDI COPPIA E FAMIGLIA	No di casi			Prestazioni sul totale dei casi visti					
				No. di sedute/ore			No. di minori ascoltati		
	Mendrisio	Locarno	Totale	Mendrisio	Locarno	Totale	Mendrisio	Locarno	Totale
Numero totale di casi	341	262	603						
Casi aperti l'anno precedente	132	91	223						
Casi nuovi	209	171	380						
Problematiche (casi nuovi)	209	171	380						
Difficoltà di relazione nella coppia	52	59	111						
Separazione/divorzio	122	91	213						
Post-separazione e/o divorzio	20	14	34						
Aspetti educativi	4	3	7						
Rapporti intergenerazionali	5	3	8						
Altro	6	1	7						
Richiedenti (casi nuovi)	209	171	380						
Coppia	121	74	195						
Lei	41	47	88						
Lui	17	8	25						
Preture	25	41	66						
Altri	5	1	6						
Tipo di prestazione (casi nuovi)	209	171	380	2'312	1'677	3'989	42	67	109
Consulenze individuali	30	33	63	449	383	832	0	0	0
Consulenze congiunte (coppia o fam)	57	46	103	476	387	863	0	0	0
Mediazione familiare	86	46	132	820	485	1'305	0	0	0
Mediazione fam. con ascolto minori	15	10	25	23	12	35	20	14	34
Ascolto minori (mand. dir. dalle preture)	21	36	57	49	42	91	22	53	75
Consul./collab./formazione con terzi ¹	0	0	0	395	242	637	0	0	0
Colloqui telefonici senza presa a carico	0	0	0	100	126	226	0	0	0

¹Enti, uffici, servizi, gruppi, scuole,... da quantificare in ore/lavoro degli operatori

Fonte: Divisione della giustizia, consulori matrimoniali familiari

3.T44 Consulori matrimoniali familiari, consultazioni complessive, dal 2005

	2005	2006	2007	2008	2009	2010	2011	2012	2013
Numero casi trattati	787	720	731	775	974	1'019	1'021	1'030	1'049
Casi aperti l'anno precedente	168	194	187	177	182	181	251	299	321
Consultazioni effettuate	4'934	5'106	5'340	5'479	... ¹	... ¹	... ¹	... ¹	... ¹
In coppia o famiglia	2'658	2'675	3'038	3'045	... ¹	... ¹	... ¹	... ¹	... ¹
Individuali	2'276	2'431	2'302	2'434	... ¹	... ¹	... ¹	... ¹	... ¹
Richiedenti	787	720	731	775	974	925	770	731	728
Coppia	395	391	439	497	444	393	386	343	308
Lei	284	248	224	197	296	331	215	206	206
Lui	108	81	68	81	129	122	93	91	97
Preture	97	68	68	90	90
Altri	8	11	8	1	27
Tipo problematiche	787	720	731	775	974	925	770	731	728
Difficoltà di relazione della coppia	329	277	307	267	308	303	227	222	240
Separazione/divorzio	297	277	290	357	431	420	356	346	329
Post-separazione e/o divorzio	47	58	61	62	94	95	97	88	70
Aspetti educativi	65	70	50	50	47	40	37	34	35
Rapporti intergenerazionali	29	25	20	17	12
Altro	49	38	23	39	65	42	33	24	42

¹ Questi dati sono stati inseriti nella nuova tabella 3.T45

Fonte: Divisione della giustizia, consulori matrimoniali familiari

3.T45 Consulori matrimoniali familiari, consultazioni complessive effettuate (no. di sedute/ore), dal 2009

	2009	2010	2011	2012	2013
Tipo di prestazione	6'462	6'526	6'632	6'986	7'168
Consulenze preliminari ¹	626	838			
Consulenze individuali	2'060	1'896	2'066	2'122	2'289
consulenze congiunte (coppia o fam)	1'247	1'207	1'269	1'462	1'376
Mediazione familiare	1'593	1'916	2'229	2'027	1'984
Mediazione fam. con ascolto minori	366	128	110	170	77
ascolto minori (mandati diretti dalle preture)	283	281	207	361	316
Consul./collab./formazione con terzi	393	413	555	219	764
Colloqui telefonici senza presa a carico	201	176	196	625	267

¹Dal 2011 le consulenze preliminari non vengono più conteggiate nel totale delle prestazioni effettuate

NB: fino al 2010, compreso, comunità familiare non conteggiava le consulenze preliminari nel totale delle prestazioni effettuate

Fonte: Divisione della giustizia, consulori matrimoniali familiari

3.T46 Ricorsi alla Divisione della giustizia contro le decisioni degli Uffici dei registri, dal 2004

	Pendenti 1.1	Introdotti	Totale	Evase	Pendenti
Registro fondiario					
2004	3	16	19	12	7
2005	7	12	19	14	5
2006	5	8	13	10	3
2007	3	4	7	6	1
2008	1	8	9	8	1
2009	1	3	4	4	–
2010	0	9	9	4	5
2011	5	7	12	10	2
2012	2	6	8	6	2
2013	2	3	5	4	1
Tassa registro fondiario					
2004	1	17	18	5	13
2005	13	19	32	26	6
2006	6	16	22	14	8
2007	8	5	13	13	–
2008	–	4	4	4	–
2009	–	2	2	2	–
2010	0	3	3	1	2
2011	2	6	8	4	4
2012	4	3	7	7	0
2013	0	2	2	1	1
Diversi					
2004	–	–	–	–	–
2005	–	–	–	–	–
2006	–	–	–	–	–
2007	–	–	–	–	–
2008	–	–	–	–	–
2009	–	–	–	–	–
2010	–	–	–	–	–
2011	–	–	–	–	–
2012	–	–	–	–	–
2013	–	–	–	–	–

¹Dal 1° gennaio 2009 i ricorsi contro le decisioni del RC sono trattate dal Tribunale d'appello

Fonte: Divisione della giustizia

3.T47a Uffici del Registro fondiario, iscrizioni per distretto, dal 2004

	Mendrisio	Lugano	Locarno	Vallemaggia	Bellinzona	Riviera	Blenio	Leventina	Totale
2004	10'875	34'736	23'825	2'213	11'314	2'896	2'234	2'794	90'887
2005	10'951	33'081	24'345	1'911	10'039	2'695	2'155	2'613	87'790
2006	11'883	34'108	23'046	1'909	10'484	2'918	2'108	2'291	88'747
2007	14'218	31'697	23'748	1'814	10'572	3'434	2'133	2'898	90'514
2008	16'116	32'895	21'303	2'202	10'025	3'318	2'298	2'809	90'966
2009	12'989	35'051	22'856	2'072	10'523	2'659	2'128	2'933	91'211
2010	13'325	33'559	21'646	2'093	11'185	3'844	2'130	2'945	90'727
2011	15'264	38'021	25'143	2'582	11'425	3'137	2'447	3'083	101'102
2012	11'864	31'323	19'312	2'058	9'407	2'591	2'035	2'420	81'010
2013	11'292	31'777	20'227	1'829	10'277	3'195	2'065	2'294	82'956

Fonte: Divisione della giustizia, Uffici del Registro fondiario

3.T47b Uffici del Registro fondiario, introiti in materia di tasse, per distretto dal 1998

	Mendrisio	Lugano	Locarno	Vallemaggia	Bellinzona	Riviera	Blenio	Leventina	Totale
1998	4'253'958	15'220'487	8'831'689	394'278	3'526'952	612'156	512'182	773'799	34'125'501
1999	4'705'095	18'547'952	9'416'377	507'007	3'474'629	716'512	486'074	843'099	38'696'745
2000	4'935'073	20'223'830	10'092'673	378'071	3'773'631	699'343	424'059	619'599	41'146'279
2001	5'120'848	23'301'023	10'757'766	468'132	5'370'930	970'345	448'406	601'868	47'039'318
2002	5'322'980	21'052'147	10'877'835	377'248	3'999'603	739'840	465'764	1'721'747	44'557'164
2003	5'143'331	20'064'804	12'164'748	435'308	4'438'112	862'801	514'760	732'468	44'356'332
2004	5'595'161	22'704'907	11'645'791	487'673	4'513'999	880'606	538'863	712'696	47'079'696
2005	5'308'078	24'410'410	13'065'657	511'046	5'022'927	1'094'862	499'427	725'659	50'638'066
2006	6'542'005	24'522'824	14'371'624	501'568	5'426'743	1'226'640	505'124	623'363	53'719'891
2007	7'798'548	27'765'432	15'610'640	590'612	6'011'008	983'892	587'808	904'585	60'252'534
2008	8'035'644	31'253'706	15'767'076	592'886	5'401'440	871'253	564'355	743'174	63'229'534
2009	8'818'845	32'601'752	16'686'180	644'634	6'446'136	1'167'014	522'439	722'929	67'609'929
2010	8'021'429	33'600'093	17'004'423	709'980	6'652'753	1'172'577	588'740	857'011	68'607'006
2011	9'258'031	35'043'620	20'139'319	797'429	6'762'111	1'409'607	623'544	1'010'476	75'044'137
2012	10'949'164	46'696'772	22'459'397	1'026'471	9'635'271	1'560'427	617'720	1'095'858	94'041'080
2013	9'184'963	38'227'505	17'965'951	722'885	7'607'844	1'418'123	582'970	850'584	76'560'825

Fonte: Divisione della giustizia, Uffici del Registro fondiario

3.T48 Ufficio del Registro di commercio, iscrizioni e introiti, dal 2010

	2010	2011	2012	2013
Ditta individuale	–	–	457	585
Società in nome collettivo	–	–	55	66
Società in accomandita	–	–	1	4
Società anonima	–	–	1'073	1'130
Società a garanzia limitata	–	–	1'008	1'193
Società cooperativa	–	–	3	5
Associazione	–	–	43	34
Fondazione	–	–	27	37
Forma giuridica particolare	–	–	0	0
Succursale	–	–	49	62
Succursale estera	–	–	77	66
Totale	2'181	2'398	2'793	3'182
Tasse incassate	3'087'087	3'071'383	3'389'858	3'652'478
Pratiche trattate dall'ufficio ¹	17'847	17'066	17'008	17'477
Rilascio estratti e documenti ¹	6'839	6'295	6'572	5'774
Iscrizioni effettuate ¹	15'561	15'861	15'698	16'148
Delle quali: ¹				
Nuove iscrizioni ¹	2'181	2'398	2'805	3'182
Modifiche ¹	11'941	11'866	11'218	11'100
Radiazioni ¹	1'439	1'597	1'675	1'866

¹voce introdotta nel 2013

Fonte: Divisione della giustizia, Ufficio del Registro di commercio

3.T49 Numero di Comuni con il registro fondiario definitivo o prodefinitivo, nel 2013

	In vigore al 01.01	Entrati nel 2012	In vigore al 31.12	In corso al 31.12
Comuni con registro fondiario definitivo o prodefinitivo sull'intero territorio	103	–	94	1
di cui con registro fondiario prodefinitivo sull'intero territorio	2	–	2	–
di cui con registro fondiario prodefinitivo su parte del territorio	8	–	8	–
Comuni con registro fondiario definitivo o prodefinitivo su parte del territorio	35	2	33	4
di cui con registro fondiario prodefinitivo su parte del territorio	10	–	10	1
Comuni con i dati su supporto informatico (SIFTI)	138	–	127	–
Comunanze	4	–	–	–

N.B. Al 31.12.2013 il numero totale dei Comuni è di 135.

Fonte: Divisione della giustizia, Ufficio del registro fondiario federale

3.T50 Legge sull'acquisto di fondi da parte di persone all'estero, istanze di autorizzazione o di accertamento circa l'obbligo dell'autorizzazione, dal 1994

	Pendenti 01.01	Introdotti	Totale da evadere	Accolte o parz. accolte	Respinte	Ritirate	Totale evase	Pendenti 31.12
1994	71	479	550	445	–	20	465	85
1995	85	369	454	304	3	48	355	99
1996	99	532	631	538	4	19	561	70
1997	70	513	583	548	2	12	562	21
1998	21	445	466	413	1	16	430	36
1999	34	423	457	418	4	11	422	24
2000	25	460	485	435	1	12	448	37
2001	37	453	490	450	1	12	463	27
2002	27	439	466	396	6	14	416	50
2003	50	450	500	429	4	26	459	41
2004	41	429	470	419	3	16	438	32
2005	32	492	524	459	7	20	486	38
2006	38	569	607	551	14	7	572	35
2007	35	747	782	670	2	22	694	88
2008	88	714	802	725	5	27	757	45
2009	44	747	791	721	7	22	750	41
2010	41	652	693	605	5	11	621	72
2011	72	707	779	699	5	20	724	55
2012	55	747	802	627	3	21	651	151
2013	151	802	953	779	10	14	803	150

Fonte: Divisione della giustizia, Autorità di prima istanza in materia di LAFE

3.T51 Legge sull'acquisto di fondi da parte di persone all'estero, ricorsi contro le decisioni dell'Autorità di prima istanza nel 2013, dal 1994

	Pendenti 01.01	Introdotti nell'anno	Totale da evadere	Decisi	Altrimenti definiti	Totale evasi	Pendenti al 31.12
Ricorrente (art. 20 LAFE)							
Acquirente o alienante	5	6	11	9	0	9	2
Autorità di sorveglianza	0	0	0	0	0	0	0
Ufficio federale di giustizia	0	0	0	0	0	0	0
Comune	1	0	1	1	0	1	0
Totale 2013	6	6	12	10	0	10	2
2012	3	10	13	6	0	6	7
2011	6	3	9	6	0	6	3
2010	4	8	12	6	0	6	6
2009	2	7	9	5	–	4	4
2008	4	4	8	6	–	6	2
2007	6	9	15	11	–	11	4
2006	4	10	14	8	–	8	6
2005	5	10	15	11	–	11	4
2004	7	7	14	9	–	9	5
2003	8	12	20	13	–	13	7
2002	2	10	12	5	–	5	7
2001	6	10	16	–	–	14	2
2000	5	13	18	–	–	12	6
1999	2	7	9	4	–	–	5
1998	1	4	5	2	1	3	2
1997	5	8	13	3	9	12	1
1996	11	–	11	4	2	6	5
1995	13	7	20	5	4	9	11
1994	11	7	18	4	1	5	13

Fonte: Divisione della giustizia, Autorità cantonale di ricorso in materia di LAFE

3.T52 Autorità cantonale legittimata a ricorrere in materia di legge sull'acquisto di fondi parte di persone all'estero, procedure trattate, dal 2005

	2005	2006	2007	2008	2009	2010	2011	2012	2013
Ricorsi inoltrati all'autorità di ricorso o al TF	1	–	–	–	–	1	0	0	2
Richieste di revoca di autorizzazione	–	–	–	–	–	–	0	0	0
Richieste di apertura di procedimenti penali	–	–	–	–	–	–	0	0	0
Azioni di ripristino:									
Pendenti 1.1	–	–	–	–	–	–	0	0	0
Promosse nel corso dell'anno	–	–	–	–	–	–	0	0	0
Evase	–	–	–	–	–	–	0	0	0
Pendenti 31.12	–	–	–	–	–	–	0	0	0
Azioni di scioglimento:									
Pendenti al 1.1	–	–	–	–	–	–	0	0	0
Promosse nel corso dell'anno	–	–	–	–	–	–	0	0	0
Evase	–	–	–	–	–	–	0	0	0
Pendenti 31.12	–	–	–	–	–	–	0	0	0

Fonte: Divisione della giustizia, Autorità cantonale legittimata a ricorrere in materia di Legge sull'acquisto di fondi da parte di persone all'estero

3.T53 Uffici esecuzione e fallimenti: procedure esecutive, fallimenti aperti e introiti, per distretto, dal 2001

	Mendrisio	Lugano	Locarno	Vallemaggia	Bellinzona	Riviera	Blenio	Leventina	Totale
Procedure esecutive									
2001	17'995	71'083	30'381	2'056	22'065	6'495	2'568	4'266	156'909
2002	17'946	70'275	30'029	2'053	22'064	6'999	2'575	3'830	155'771
2003	19'343	73'805	30'984	2'046	25'627	7'151	2'768	3'756	165'480
2004	16'457	59'941	25'219	1'635	20'863	5'460	2'142	3'038	134'755
2005	16'954	60'005	25'380	1'872	21'421	5'813	2'442	3'284	137'171
2006	19'063	62'057	28'278	1'953	21'992	5'478	2'721	3'628	145'170
2007	19'645	58'724	26'450	2'159	22'131	5'240	2'406	3'387	140'142
2008	20'478	59'902	26'327	2'283	24'857	5'114	2'651	3'393	145'005
2009	20'868	63'893	27'847	2'313	25'175	5'215	2'552	3'445	151'308
2010	21'713	63'892	27'212	2'197	24'952	5'378	2'202	3'604	151'150
2011	21'288	63'630	26'399	2'036	24'632	5'310	2'358	3'442	149'095
2012	23'539	66'339	28'095	2'145	24'990	5'182	2'242	3'847	156'379
2013	25'696	64'763	27'592	2'389	26'303	5'738	2'373	4'082	158'936
Pignoramenti eseguiti									
2011	12'135	44'181	7'687	452	19'632	3'957	2'207	1'926	92'177
2012	11'047	45'563	7'491	430	18'957	4'267	1'996	2'150	91'901
2013	14'829	45'924	6'527	537	20'047	4'793	1'936	2'525	97'118
Realizzazioni (incanti eseguiti)									
2011	56	802	164	5	25	9	1	0	1'062
2012	85	399	45	3	21	1	5	7	566
2013	31	525	28	0	14	7	4	1	610
Fallimenti aperti nel corso dell'anno									
2001	49	188	68 ²	4	52	8	11	8	388 ²
2002	43	234	68 ²	3 ²	58	5	6	7	424 ²
2003	55	263	68 ²	3	69	15	3	9	485 ²
2004	63	296	92 ²	1 ²	75	12	4	17	560 ²
2005	73	281	76 ²	4 ²	90	18	6	8	556 ²
2006	49	276	92 ²	6	92	17	3	8	543 ²
2007	74	259	92 ²	4	86	29	14	12	570 ²
2008	65	277	97 ²	5	87	10	6	14	561 ²
2009	127	346	92 ²	5	107	18	12	7	714 ²
2010	113	408	108 ²	9	82	17	4	13	754 ²
2011	133	530	108 ²	10	94	14	4	11	904 ²
2012	112	412	102 ²	4	88	13	11	18	760 ²
2013	103	427	103	4	68	13	7	15	740

(continua)

(continuazione)

	Mendrisio	Lugano	Locarno	Vallemaggia	Bellinzona	Riviera	Blenio	Leventina	Totale
Introiti									
2001	2'250'000.00	6'655'000.00	3'699'616.47	205'165.45	2'379'589.03	551'000.00	243'000.00	456'457.00	16'439'827.95
2002	3'000'000.00	7'621'646.86	3'940'482.27	248'827.55	2'652'525.25	652'000.00	226'077.40	505'500.00	18'847'059.33
2003	2'480'000.00	7'570'000.00	4'002'403.63	259'149.76	2'921'555.70	684'000.00	387'501.50	458'000.00	18'762'610.59
2004	2'540'000.00	7'747'337.45	3'403'637.61	191'247.95	2'663'362.17	684'002.25	300'609.75	378'185.88	17'908'383.06
2005	2'160'000.00	7'123'749.56	3'526'954.84	252'903.00	2'601'200.04	787'171.95	295'739.67	410'408.62	17'158'127.68
2006	2'725'000.00	7'241'532.25	3'381'675.12	211'830.95	2'598'825.98	747'985.61	313'055.43	453'136.41	17'673'041.75
2007	2'650'000.00	7'135'759.27	3'523'887.83	282'175.15	2'613'538.48	695'150.26	329'726.35	454'522.86	17'684'760.20
2008	2'170'614.90	6'992'021.16	3'379'345.48	282'976.30	2'700'623.38	672'623.37	299'216.91	509'028.90	17'006'450.40
2009	2'455'000.00	7'124'277.78	3'640'278.76	243'559.25	3'020'599.99	685'239.10	308'739.81	479'979.25	17'957'673.94
2010	2'675'000.00	7'737'246.51	3'551'077.28	327'414.80	2'958'515.52	657'159.72	301'078.75	449'703.58	18'657'196.16
2011	2'667'000.00	7'999'195.79	3'383'930.07	271'221.91	3'000'372.42	684'515.72	315'546.83	417'833.97	18'739'616.71
2012	2'715'000.00	8'175'926.07	3'293'789.78	274'444.19	3'079'232.88	667'077.65	306'242.82	527'073.58	19'038'786.97
2013	2'915'000.00	8'611'327.27	3'650'016.26	284'319.30	3'167'320.67	736'768.58	293'509.26	501'835.45	20'160'097.00

¹voce introdotta nel 2013²dato corretto a seguito di indicazione errata.

Dal 2003 gli Uffici delle Valli sono gestiti da quello di Bellinzona, e quello di Vallemaggia da quello di Locarno, ulteriori dati concernenti le operazioni nell'ambito degli Uffici esecuzioni e fallimenti possono essere desunti dall'Annuario statistico

Fonte: Divisione della giustizia, Uffici esecuzioni e fallimenti

3.T54 Movimento dei carcerati presso il penitenziario cantonale, dal 1980

	Presenti all'inizio dell'anno	Carcerati durante l'anno	Totale	Rilasciati durante l'anno	Presenti alla fine dell'anno
1980	131	879	1'010	859	151
1981	151	653	804	654	150
1982	150	820	970	810	160
1983	160	895	1'055	889	166
1984	166	819	985	819	166
1985	166	718	884	712	172
1986	172	690	862	688	174
1987	174	696	870	689	181
1988	181	772	953	763	190
1989	190	846	1'036	839	197
1990	197	749	946	764	182
1991	182	751	933	743	190
1992	190	592	782	605	177
1993	177	516	693	526	167
1994	167	538	705	546	159
1995	159	722	881	712	169
1996	169	493	662	522	140
1997	140	490	630	461	169
1998	169	519	688	531	157
1999	157	512	669	484	185
2000	185	436	621	449	172
2001	172	422	594	450	144
2002	144	414	558	433	125
2003	125	489	614	501	139
2004	139	491	630	477	153
2005	153	521	674	524	150
2006	150	327	477	355	122
2007	122	344	466	350	116
2008	116	501	617	469	148
2009	148	432	580	424	156
2010	156	391	547	415	132
2011	132	339	471	347	124
2012	124	323	447	313	134
2013	133¹	300	433	295	138

¹ dato modificato a seguito di accertamenti

Fonte: Divisione della giustizia

3.T55 Giornate di carcerazione, dal 2004

	2004	2005	2006	2007	2008	2009	2010	2011	2012	2013
Penitenziario "La Stampa"	58'030	53'462	52'952	41'627	50'391	51'079	52'315	45'058	43'112	45'022
Presenza media giornaliera	163	146	148	114	138	140	143	123	118	123.35
Penitenziario "Lo Stampino"	5'284	5'831
Presenza media giornaliera	14	15.98
Carcere aperto ¹	3'954	2'768	2'101	2'431	3'521	4'266	3'431	1'859	453	0
Presenza media giornaliera	8	7	6	7	10	12	9	5	1	0
Totale	62'155	56'230	55'207	44'058	53'912	55'345	55'746	46'917	48'849	50'853

¹ – Dal settembre 1990 è stato messo in esercizio il Carcere aperto di Locarno
– Dal novembre 1992 è stato messo in esercizio il Carcere aperto di Torricella
– Nel giugno 1994 è stato chiuso il Carcere aperto di Locarno
– Nel marzo 2004 è stato messo in esercizio il comparto femminile a Torricella
– Nel 2013 è stato chiuso il Carcere aperto di Torricella

Fonte: Divisione della giustizia

3.T56 Incarcerati in Penitenziario secondo la nazionalità, dal 2004

	2004	2005	2006	2007	2008	2009	2010	2011	2012	2013
Afganistan	–	–	–	–	1	0	1	0	0	1
Albania	11	15	11	14	13	12	7	9	12	25
Algeria	17	10	10	9	8	12	11	12	17	7
Angola	1	1	–	2	3	2	3	2	1	0
Argentina	1	1	–	1	1	0	1	0	0	2
Armenia	1	1	–	3	–	1	0	0	0	0
Australia	–	–	–	–	–	0	0	0	0	0
Austria	2	1	–	–	2	0	0	0	0	2
Azerbaijan	–	1	–	–	–	0	0	0	0	0
Belgio	–	–	–	2	–	1	0	0	0	0
Benin	–	–	–	–	–	1	0	0	0	0
Bhutan	–	1	1	–	–	0	0	0	0	0
Bielorussia	6	1	2	–	4	1	4	0	4	0
Birmania	–	–	–	–	1	0	0	0	0	0
Bolivia	–	–	–	–	–	0	0	0	0	0
Bosnia Erzegovina	5	10	8	3	9	5	2	4	1	1
Botswana	3	1	–	–	–	0	0	0	0	0
Brasile	10	12	8	6	4	4	1	0	1	0
Bulgaria	4	1	2	1	1	5	2	0	1	1
Camerun	–	–	2	3	–	1	1	0	1	1
Canada	–	–	–	1	–	0	0	1	0	0
Ciad	–	–	–	–	–	1	0	0	0	0
Cile	2	–	–	2	–	1	3	0	0	1
Cina	–	–	–	–	–	0	0	0	0	1
Colombia	1	2	2	1	5	0	8	4	0	0
Congo	1	1	–	–	1	0	0	0	0	0
Costa d'Avorio	1	3	–	1	3	0	1	0	1	0
Costa Rica	–	–	5	–	–	0	0	0	0	0
Croazia	6	8	–	2	3	5	11	8	2	3
Cuba	1	–	1	–	1	1	1	0	1	2
Danimarca	–	–	–	2	–	0	0	0	0	0
Dominica	11	11	10	3	8	2	5	17	18	12
Ecuador	3	2	–	–	–	0	0	0	0	0
Egitto	1	–	–	1	1	1	3	3	1	1
Eritrea	–	–	–	–	–	7	0	0	1	2
Estonia	1	–	–	–	–	0	0	0	1	0
Filippine	1	–	–	–	–	0	0	0	0	0
Finlandia	–	–	–	–	–	0	0	0	0	0
Francia	3	5	7	3	3	3	1	0	0	4
Gambia	–	–	–	–	1	0	0	0	0	0
Georgia	13	10	5	9	21	9	12	3	7	4
Germania	6	1	2	2	5	2	2	5	2	0
Ghana	–	–	–	–	1	2	4	1	3	3
Giamaica	–	–	–	1	1	0	0	0	0	0
Gran Bretagna	1	2	1	1	–	0	0	1	1	1
Grecia	–	–	–	–	–	0	1	1	0	0
Guinea	10	11	6	3	9	2	2	2	0	0
Guinea Bissau	2	1	–	1	1	1	1	0	0	1
Haiti	–	–	–	–	–	0	0	0	0	0
India	2	–	–	–	–	0	0	0	0	0
Iran	2	–	–	–	1	0	1	0	1	0
Iraq	3	4	5	–	2	9	9	4	4	1
Israele	1	–	–	–	1	0	0	0	0	0
Italia	89	109	107	59	96	80	77	58	57	50
Jugoslavia	14	33	40	13	21	14	0	0	1	4

(continua)

(continuazione)

Kazakistan	–	–	–	–	–	0	0	0	0	0
Kenya	–	1	–	–	–	1	0	0	0	1
Kosovo	0	0	0	0	0	0	0	3	1	2
Lettonia	1	2	2	–	–	0	0	0	2	0
Libano	–	2	–	–	–	0	0	0	0	0
Liberia	4	6	4	1	1	1	1	1	2	1
Libia	–	–	–	1	–	1	0	0	0	0
Liechtenstein	1	–	–	–	–	0	0	0	0	0
Lituania	–	–	5	–	1	0	1	0	0	1
Macedonia	1	4	7	6	1	3	5	2	3	2
Madagascar	–	–	–	–	–	1	0	0	0	0
Malaysia	–	2	1	–	–	0	0	0	0	0
Mali	–	–	–	–	–	0	0	0	0	0
Malta	1	1	–	–	–	0	0	0	0	0
Marocco	–	4	3	1	7	1	4	5	12	5
Mauritania	–	–	–	–	–	0	0	0	0	0
Moldavia	9	4	1	6	5	1	0	1	0	1
Mongolia	–	–	–	–	2	2	4	0	1	0
Montenegro	–	–	–	9	12	8	5	5	2	1
Nazionalità non nota	–	–	–	–	–	0	0	0	0	0
Niger	–	–	–	1	2	3	0	1	0	0
Nigeria	8	5	8	16	37	42	35	17	28	18
Norvegia	–	1	–	–	–	0	0	0	0	0
Paesi Bassi	2	3	3	–	1	1	3	1	0	0
Pakistan	–	2	1	1	–	1	0	0	0	0
Palestina	–	1	–	3	3	2	0	0	1	0
Paraguay	1	1	–	–	–	0	0	0	0	0
Perù	–	–	–	1	–	0	0	0	1	1
Polonia	–	1	–	–	4	5	0	0	0	3
Portogallo	9	5	7	8	12	9	11	7	6	1
Repubblica Ceca	–	–	2	–	–	1	0	2	0	0
Romania	14	16	14	8	12	10	12	9	8	12
Russia	4	3	4	5	3	4	2	4	1	1
San Marino	–	–	–	–	–	0	0	0	0	0
Senegal	–	–	–	–	–	0	1	0	0	4
Serbia	–	–	–	–	–	–	9	10	6	3
Serbia e Montenegro ¹	–	–	–	–	–	–	–	–	–	1
Seychelles	–	–	–	1	–	0	0	0	0	0
Sierra Leone	1	6	2	4	5	4	0	0	0	0
Siria	–	1	1	1	–	0	0	5	4	0
Slovacchia	1	–	–	–	1	1	0	0	0	0
Slovenia	–	–	–	–	1	0	1	0	0	0
Somalia	–	–	–	–	6	3	0	0	0	0
Spagna	–	3	5	1	2	8	2	2	2	1
Sri-Lanka	1	–	–	–	–	0	1	1	1	0
Stati Uniti	–	2	–	2	–	1	0	0	0	0
Sud Africa	–	–	–	–	–	0	0	0	0	0
Sudan	1	4	1	4	5	2	2	0	0	0
Svezia	–	–	–	–	–	0	0	0	0	0
SVIZZERA	183	168	160	100	133	119	109	111	78	94
Tailandia	–	–	–	–	–	0	0	0	0	0
Tanzania	0	0	0	0	0	0	0	0	1	0
Togo	1	–	1	–	–	2	0	0	0	0
Tunisia	2	2	–	6	3	4	3	15	20	12
Turchia	6	4	5	5	6	2	3	1	1	4
Ucraina	1	5	2	1	2	1	1	0	0	1

(continua)

(continuazione)

Uganda						1	0	0	0	0
Ungheria	2	-	2	1	-	1	0	0	0	0
Uruguay	-	2	-	-	-	0	0	0	0	0
Venezuela	-	-	-	-	1	0	1	1	2	0
Vietnam	1	1	1	-	-	0	0	0	1	0
Zaire	-	-	-	-	-	0	0	0	0	0
Zimbawe	-	-	-	2	1	1	0	0	0	0
Totale	491	521	477	344	501	432	391	339	323	300

¹ Voce aggiunta nel 2013.

Fonte: Divisione della giustizia

3.T57 Incarcerati durante l'anno 2013 presso il Penitenziario, secondo l'origine, l'età e il sesso

	Minorenni		18-25		26-30		31-40		41-50		Più di 50		Totale	
	Uomini	Donne	Uomini	Donne	Uomini	Donne	Uomini	Donne	Uomini	Donne	Uomini	Donne	Uomini	Donne
Ticinesi	0	0	14	0	10	0	7	0	11	2	7	0	49	2
Confederati	0	0	4	0	11	1	11	0	7	0	7	2	40	3
Altri stati europei	1	0	17	0	25	0	45	1	22	1	11	1	121	3
Stati extra europei	0	0	22	0	24	0	24	0	8	0	4	0	82	0
Totale	1	0	57	0	70	1	87	1	48	3	29	3	292	8

Fonte: Divisione della giustizia

3.T58 Collocamento in semilibertà, dal 2004

	2004	2005	2006	2007	2008	2009	2010	2011	2012	2013
Semilibertà	17	20	22	21	15	13	13	19	13	4
Giornate di semilibertà	1'369	2'285	2'097	2'193	1'745	1'514	1'028	1'601	1'127	51
Media per carcerato	81	114	95	104	116	116	79	84	125	62

Fonte: Divisione della giustizia

3.T59 Esecuzione delle pene in semiprigionia, dal 2004

	2004	2005	2006	2007	2008	2009	2010	2011	2012	2013
Semiprigionia	78	77	56	43	41	49	33	9	2	5
Giornate di semiprigionia	4'088	2'409	2'276	991	1'569	3'346	1'637	699	73	231
Media per carcerato	52	35	40	23	38	68	49	78	36.2	46.2

Fonte: Divisione della giustizia

3.T60 Congedi concessi ai carcerati, dal 2004

	2004	2005	2006	2007	2008	2009	2010	2011	2012	2013
Congedi effettuati	1'077	1'462	1'430	1'378	1'139	1'253	1'163	1'102	549	489
Accompagnati	74	42	54	68	32	37	57	55	44	66
Ordinari	799	824	853	792	633	742	713	558	390	286
Congedo straordinario	...	274	246	315	249	305	266	241	81	108
Semiprigionia	-	6	-	-	1	3	16	103	5	11
Semilibertà	204	316	277	203	224	166	111	145	29	18
Durata										
6 ore	365	567	435	527	403	420	451	361	152	181
12 ore	231	515	463	485	418	466	424	367	192	152
24 ore	205	130	235	187	174	146	133	147	80	81
36 ore	115	90	122	61	49	70	88	120	50	35
48 ore	66	46	48	21	12	57	23	30	31	19
54 ore	95	114	127	97	83	94	44	77	44	1
Totale	1'077	1'462	1'430	1'378	1'139	1'253	1'163	1'102	549	469

Fonte: Divisione della giustizia

3.T61 Attività lavorativa e retribuzione in CHF dei carcerati, dal 2010

	2010 Quota lavoro	Fatturato	2011 Quota lavoro	Fatturato	2012 Quota lavoro	Fatturato	2013 Quota lavoro	Fatturato
Falegnameria	41'454	8'889	41'723	11'044	40'115	5'058	40'257.15	16'719.70
Lavanderia	88'986	16'199	87'672	17'657	95'889	8'014	86'188.60	13'980.95
Legatoria	91'937	55'408	85'631	64'544	92'675	51'040	78'773.70	76'462.65
Plastica	57'726	-	44'425	-	60'792	-	47'314.95	0
Occupazionale	49'806	11'328	53'796	10'403	45'900	16'213	48'622.20	17'492.35
Meccanica	68'887	-	63'857	-	65'783	-	75'985.05	0
Lavori manuali - Tiffany ¹²	68'322	15'630	59'357	16'489	64'637	7'179	55'016.25	23'968.15
Laboratori targhe ¹	-	-	33'092.75	390'542.50
Zona agricola	20'444	294	16'121	-	24'703	-	0	0
Sezione femminile	-	-	-	-	-	-	0	0
Diversi	-	-	-	-	-	-	0	0
Manutenzione	249'662	-	260'401	-	281'181	-	259'432.70	0
Squadra esterna	43'583	9'939	41'419	10'159	24'864	4'039	21'369.35	8'742.60
Formazione-studio	55'450	-	51'288	-	47'402	-	32'335.86	0
Sezione aperta	73'335	-	56'603	-	52'829	-	41'560.55	0
Disoccupazione, malattie/infortunio	18'412	-	16'321	-	34'439	-	72'140.85	0
Squadra PCT ¹	-	-	20'604.30	0
Azienda agricola Orto	166'416	-	134'040	-	90'128	-	67'962.73	0
Totale	1'094'420	117'687	1'012'654	130'296	1'021'337	91'543	980'657	547'908.90

¹ Voce aggiunta nel 2013

Fonte: Divisione della giustizia

3.T62 Retribuzione media giornaliera per carcerato (peculio), dal 2004

	2004	2005	2006	2007	2008	2009	2010	2011	2012	2013
Peculio	21.89	21.9	22.66	31.62	32.53	31.95	32.05	32.02	31.87	29.09

Fonte: Divisione della giustizia

3.T63 Spese di vitto per i carcerati in Penitenziario, dal 2008

	2008	2009	2010	2011	2012	2013
Spese totali	854'743.25	738'729.00	1'000'490.00	822'920.65	740'166.2	794'378.28
Media giornaliera pro capite	11.88	10.40	13.99	13.74	10.85	10.87
Recupero spese semilibertà e semiprigionia	46'809.50	50'222.00	40'804.00	60'775	12'378	44'553.50
Recupero prestazioni in natura¹	257'364.25	264'216.00	282'564.00	262'316	271'392.3	297'167.00

¹In applicazione delle norme concordatarie (partecipazione spese d'esecuzione da parte del detenuto, CHF 8.- giornalieri)

Fonte: Divisione della giustizia

3.T64 Spese di vitto per i carcerati in Carcere aperto, dal 2008

	2008	2009	2010	2011	2012	2013
Spese totali	20'301.00	23'348.90	22'111.05	11'629.85	2265.1	0
Media giornaliera pro capite	11.00	5.57	6.44	6.25	5	0
Recupero spese semilibertà e semiprigionia	20'695.00	26'640.00	10	0	0	0

¹dal 2010 il recupero spese semilibertà e semiprigionia viene inglobato in quello del Penitenziario cantonale "La Stampa"

Fonte: Divisione della giustizia

3.T65 Evasioni dal Penitenziario, dal 2005

	2005	2006	2007	2008	2009	2010	2011	2012	2013
Evasioni	1	2	2	4	2	1	1	0	1
Dal carcere chiuso	-	-	-	-	-	1	0	0	0
Dal carcere di fine pena	1	2	2	4	2	0	1	0	1
Dal comparto LMC ¹	-	-	-	-	-	0	0	0	0
Mancati rientri dai congedi	1	1	2	1	1	1	2	0	0
Dal carcere chiuso	-	-	1	-	1	0	0	0	0
Dal carcere di fine pena	1	1	1	1	-	1	2	1	0
Mancati rientri dal lavoro	-	1	1	2	-	1	0	0	0
Dal carcere di fine pena	-	1	1	2	-	1	0	0	0
Reintegrazioni	1	1	5	4	2	1	2	1	0

¹Il comparto LMC è stato chiuso nel mese di giugno 1998

Fonte: Divisione della giustizia

3.T66 Arresti domiciliari, dal 2007: Electronic Monitoring

	2007	2008	2009	2010	2011	2012	2013
Totale giornate	3'278	2'339	2'053	1'977	2'907	3'132	2'439
Pena totale media	39	104	86	79	112	89	76
Pene EM terminate							
Donne	4	3	2	0	2	2	3
Uomini	35	32	23	25	24	30	21
Totale	39	35	25	25	26	32	24
di cui fine pena	12	3	6	5	6	7	2
pene interrotte	2	3	3	2	1	1	1
Pene in corso al 31.12							
Donne	1	–	–	1	0	0	1
Uomini	5	5	5	6	8	3	7
Totale	6	5	5	7	8	3	8
di cui fine pena	2	2	3	2		1	1
Ripartizione delle infrazioni: pene terminate ed in corso							
LCS	22	27	12	13	17	14	17
LFSTUP	2	3	4	2	3	5	5
Altro	3	5	9	10	14	13	10
Di cui:							
Età minima anni	20	22	23	23	23	26	21
Età massima anni	68	73	74	58	67	61	68
Età media anni	39.7	36	42	40	37	40	40

Fonte: Divisione della giustizia

3.T67 Lavoro di utilità pubblica (LUP), dal 2007

	2007	2008	2009	2010	2011	2012	2013
Totale ore	14'241	21'237	16'165	20'122	8'545	11'994	5'393
Pena totale media (ore)	136	123	118	158	99	157	105
Pene LUP terminate							
Donne	16	31	26	24	18	12	5
Uomini	118	142	111	103	68	65	46
Totale	134	173	137	127	86	77	51
Giornate di carcerazione							
Pene interrotte	15	22	17	22	11	19	5
Pene in corso al 31.12							
Donne	4	9	4	3	3	4	11
Uomini	39	38	25	19	21	26	39
Totale	43	47	29	22	24	30	50
Ripartizione delle infrazioni: pene terminate ed in corso							
LCS	70	60	134	128	83	105	51
LFSTUP	5	9	47	43	0	36	22
Altro	59	104	148	177	131	72	28
Di cui:							
Età minima anni	19	19	18	20	19	20	19
Età massima anni	73	77	79	71	74	72	68
Età media anni	36.5	34	38	33	39	38	37

Fonte: Divisione della giustizia

3.T68 Casi trattati dall'Ufficio assistenza riabilitativa in stato di carcerazione presso il Penitenziario cantonale e i pretori, secondo il sesso, casi aperti all'inizio di ogni anno, dal 1997

	Totale	Sesso		Scarce-razioni	Presso Centri terapeutici			Totale inizio anno				Autori Violenza Domestica segnalazioni
		Uomini	Donne		Art. 60 e 611 in prova	2Alloggio esterno	2EM	Carcerati	In libertà	2Alloggio esterno	2EM	
1997	615	548	67	429	17	-	-	147	236	-	-	-
1998	655	572	83	475	29	-	-	186	214	-	-	-
1999	659	564	95	418	34	-	-	218	221	-	-	-
2000	587	511	76	390	33	-	-	197	242	-	-	-
2001	542	472	70	382	29	-	-	175	249	-	-	-
2002	514	446	68	378	12	-	-	136	247	-	-	-
2003	582	483	99	423	11	-	-	159	258	-	-	-
2004	596	520	76	422	10	-	-	173	251	-	-	-
2005	669	590	79	492	8	-	-	177	244	-	-	-
2006	775	708	67	599	14	-	-	178	228	-	-	-
2007	1'027	953	74	828	13	-	-	199	204	-	-	-
2008	1'151	1'067	84	935	11	-	-	220	183	-	-	-
2009	1'204	1'111	93	957	4	-	-	247	191	-	-	-
2010	986	908	78	821	3	5	6	165	193	3	3	-
2011	749	700	49	566	3	8	10	183	151	2	2	83
2012	913	855	58	710	3	4	8	203	154	2	3	76
2013	686	619	67	484	5	2	2	202	97	0	2	98

¹Nuovi art. 60 e 61 a causa delle revisioni del CPS (fino al 2009 era in vigore l'art. 44), ²avvio progetto 1.06.2011

Fonte: Divisione della giustizia

3.T69 Casi trattati dall'Ufficio dell'assistenza riabilitativa in stato di libertà secondo il tipo di mandato, il sesso e il motivo della chiusura, dal 2007

	2007	2008	2009	2010	2011	2012	2013
Totale	281	234	238	252	243	190	177
Mandato	187	165	148	145	131	132	123
Volontariato	94	69	90	107	112	58	54
Sesso							
Uomini	233	202	209	215	211	161	153
Donne	48	32	29	37	32	29	24
Totale Chiusi¹	89	74	59	59	92	36	80
Fine mandato	41	60	40	44	29	41	56
Di cui cont. come volont.	13	23	13	28	10	18	5
Fine tratt.	41	6	12	31	70	11	20
Decesso	2	2	4	1	2	0	2
Condanna/esec. pena	5	6	3	8	0	0	3
Espulsione/revoca permesso	-	-	-	1	0	1	3
Revoca sosp o lib. cond. e ripristino pena o misura				2	1	0	0
Mandato sospeso per arresto	1	-	1	0	0	1	0

¹Nel totale delle chiusure definitive sono esclusi i mandati che continuano come volontari, non avendo concluso il trattamento, e i casi di arresto al 31.12, sospesi in attesa della formalizzazione di un eventuale nuovo procedimento

Fonte: Divisione della giustizia

3.T70 Casi trattati dall'Ufficio dell'assistenza riabilitativa in stato di libertà secondo il luogo di residenza, le segnalazioni e la fonte, dal 2007

	2007		2008		2009		2010		2011		2012		2013	
	Nuove		Nuove		Nuove		Nuove		Nuove		Nuove		Nuove	
Consiglio di vigilanza/GPC ¹	83	31	87	22	54	37	53	26	40	32	47	18	45	11
Sentenza	46	6	42	3	38	6	33	21	41	4	40	10	42	4
Da altri cantoni	15	2	8	2	8	1	6	0	2	4	5	2	8	1
In libertà provvisoria	4	–	1	–	–	4	3	3	6	2	7	3	10	2
Volont.	82	12	66	3	84	6	95	12	104	8	52	6	49	5
Residenza:														
Lugano e valli	85	28	89	18	88	27	81	34	76	21	61	15	60	13
Mendrisio	26	4	19	1	12	7	14	6	14	7	21	9	21	2
Locarno e valli	65	10	51	4	48	4	50	12	58	6	28	7	33	3
Bellinzona e valli	40	7	34	5	30	11	34	9	37	11	29	6	32	3
In altri cantoni	6	2	6	2	2	4	7	0	4	3	7	0	3	2
Prov. all'estero	5	–	4	–	3	1	3	1	3	2	4	1	3	0
Presso centri terapeutici:														
a) in Ticino	1	–	1	–	1	–	1	0	1	0	1	1	2	0
b) in Svizzera o all'estero	2	–	–	–	–	–	0	0	0	0	0	0	0	0

¹dal 1.01.2011 la competenza è passata dal GIAP, soppresso il 31.12.2010, al GPC

Fonte: Divisione della giustizia

3.T71 Movimento di prevenuti presso il Carcere giudiziario, dal 1990

	Presenti all'inizio dell'anno	Carcerati durante l'anno	Totale	Rilasciati durante l'anno	Presenti alla fine dell'anno
2013	52	1'385	1'437	1'390	47
2012	46	1'661	1'707	1'659	50
2011	21	1'124	1'145	1'099	46
2010	53	897	950	929	21
2009	33	747	780	727	53
2008	46	659	705	672	33
2007	34	631	665	619	46
2006	14 ²	743 ²	757 ²	723 ²	34 ²
2005	14	733	747	737 ²	14 ²
2004	14	644	658	644	14
2003	12	710	722	706	16
2002	6	639	645	632	13
2001	25	706	731	724	7
2000	25	792	817	792	25
1999	32	856	888	863	25
1998	29	1'196	1'225	1'196	29
1997	23	1'068	1'091	1'062	29
1996	25	1'232	1'257	1'234	23
1995	34	1'299	1'333	1'280	25
1994	34	1'257	1'291	1'235	34
1993	34	1'414	1'448	1'417	31
1992	30	1'229	1'259	1'225	34
1991	41	1'282	1'323	1'297	26
1990	34	1'521	1'555	1'514	41

¹A partire dal 1° settembre 2006 il Carcere giudiziario ha sostituito le carceri pretoriali

²Dato modificato a seguito di verifiche

Fonte: Divisione della giustizia

3.T72 Giornate di carcerazione al Giudiziario, dal 2008

	2008	2009	2010	2011	2012	2013
La Farera	15'054	16'968	15'671	12'221	13'260	19'522
Presenza media giornaliera	41	46	43	33	36	53

Fonte: Divisione della giustizia

3.T73 Incarcerati al Giudiziario secondo la nazionalità, dal 2008

	2008	2009	2010	2011	2012	2013
Afganistan	4	3	3	3	6	9
Albania	19	11	15	25	50	66
Algeria	18	23	24	50	63	47
Angola	–	0	2	0	2	0
Argentina	–	0	1	2	0	2
Armenia	1	3	5	0	5	1
Australia	–	0	0	0	0	0
Austria	4	1	2	0	0	1
Azerbaijan	1	0	1	0	0	1
Bangladesh	–	1	0	0	0	2
Belgio	–	1	0	0	2	3
Benin	–	1	2	0	1	2
Bhutan	–	0	0	0	0	0
Bielorussia	2	6	3	4	9	2
Bolivia	–	0	0	1	0	0
Bosnia Erzegovina	10	9	8	3	13	11
Botswana	–	0	0	0	0	0
Brasile	10	13	7	5	1	1
Bulgaria	4	14	8	20	26	14
Burkina Faso	–	–	1	0	0	1
Burundi	–	–	1	0	0	0
Camerun	1	1	1	1	2	3
Canada	–	–	0	2	1	1
Canada	–	0	0	0	0	0
Ciad	0	0	0	0	14	0
Cile	3	1	1	0	3	4
Cina	–	1	2	0	3	5
Colombia	4	4	4	2	5	1
Congo	1	4	0	1	1	4
Costa d'Avorio	2	1	1	2	8	5
Costa Rica	–	0	0	0	0	0
Croazia	18	7	21	14	14	32
Cuba	2	1	2	0	2	2
Danimarca	–	0	0	0	0	0
Dominica	11	7	11	26	18	23
Ecuador	–	0	0	1	0	1
Egitto	2	2	4	8	21	25
Eritrea	–	20	7	10	20	18
Estonia	–	0	0	0	0	0
Etiopia	5	2	0	0	1	4
Filippine	–	0	0	0	1	0
Finlandia	–	0	0	0	1	0
Francia	11	4	5	10	3	6
Gambia	–	0	1	11	7	12
Georgia	25	40	37	16	28	18
Germania	8	2	5	6	7	12

(continua)

<i>(continuazione)</i>						
Ghana	3	3	20	20	27	14
Giordania	–	1	0	0	0	0
Gran Bretagna	1	1	0	1	1	0
Grecia	–	0	2	0	0	0
Guinea	4	3	3	5	8	4
Guinea Equatoriale	0	0	0	0	1	0
Guinea Bissau	2	2	2	2	7	3
Haiti	–	0	0	0	0	0
India	–	0	0	0	0	1
Iran	1	0	3	2	7	3
Iraq	6	19	17	14	22	12
Irlanda	–	0	0	0	0	0
Israele	2	0	0	1	0	1
Italia	99	132	125	121	149	133
Jugoslavia	25	15	0	0	7	7
Kazakistan	–	0	0	0	0	0
Kenya	1	1	1	0	4	6
Kosovo	–	0	0	5	5	8
Lettonia	–	0	1	0	1	0
Libano	1	0	2	2	3	2
Liberia	3	8	4	14	13	4
Libia	–	2	1	4	16	10
Liechtenstein	–	0	0	0	0	0
Lituania	3	0	5	1	2	3
Macedonia	14	15	12	6	15	7
Madagascar	1	0	0	0	0	0
Malaysia	1	0	0	0	0	0
Mali	–	1	2	1	0	4
Malta	–	0	0	0	1	0
Marocco	5	3	11	41	100	123
Mauritania	–	0	0	0	0	2
Messico	–	0	0	0	1	0
Moldavia	2	7	11	8	5	5
Mongolia	4	10	3	1	1	0
Montenegro	18	12	12	13	10	1
Nepal	0	0	0	0	1	0
Nicaragua	–	1	0	0	0	0
Niger	–	3	0	2	6	10
Nigeria	47	93	165	160	262	140
Norvegia	–	0	0	0	0	0
Paesi Bassi	1	0	5	1	2	6
Pakistan	–	2	0	3	8	6
Palestina	3	4	0	2	5	2
Panama	–	0	0	1	0	0
Paraguay	–	1	0	0	0	0
Perù	–	0	0	1	2	2
Polonia	6	2	6	4	8	8
Portogallo	13	11	13	12	10	6
Repubblica Ceca	1	0	0	2	4	1
Romania	34	36	49	72	118	103
Russia	7	9	13	8	4	6
Rwanda	1	0	0	0	0	0
Sahara Occidentale	1	0	0	1	0	1
Senegal	1	1	3	1	6	14
Serbia	–	–	44	30	23	26
Serbia e Montenegro ¹	6
Sierra Leone	6	4	1	7	4	5
Singapore	1	0	0	0	0	0

(continua)

(continuazione)

Siria	1	2	4	9	11	10
Slovacchia	–	2	0	3	1	4
Slovenia	–	2	2	0	0	0
Somalia	6	5	5	7	7	10
Spagna	3	5	2	8	1	9
Sri-Lanka	–	1	2	1	3	4
Stati Uniti	1	0	1	1	3	0
Sud Africa	–	0	0	0	0	0
Sudan	8	4	4	4	10	10
Suriname	–	1	0	0	0	0
Svezia	–	0	1	0	0	0
SVIZZERA	142	116	115	131	115	109
Tagikistan	–	0	0	0	0	0
Tailandia	–	0	0	0	0	0
Tanzania	0	0	0	0	1	0
Tibet	–	0	0	0	0	2
Togo	–	2	0	1	3	3
Tunisia	2	8	26	149	283	175
Turchia	5	3	6	7	8	11
Ucraina	1	2	3	1	2	2
Uganda	–	3	0	1	1	0
Ungheria	1	4	2	7	3	1
Uruguay	–	0	1	0	0	0
Venezuela	–	0	0	2	1	1
Vietnam	–	0	0	0	1	0
Ymen	–	1	0	0	0	0
Zimbawe	5	1	2	0	0	0
Nazionalità non nota	–	0	0	0	0	0
Totale	659	747	897	1'124	1'661	1'385

¹ Voce aggiunta nel 2013

Fonte: Divisione della giustizia

3.T74 Incarcerati durante l'anno 2013 presso il Giudiziario, secondo l'origine, l'età e il sesso

	Minorenni		18-25		26-30		31-40		41-50		Più di 50		Totale	
	Uomini	Donne	Uomini	Donne	Uomini	Donne	Uomini	Donne	Uomini	Donne	Uomini	Donne	Uomini	Donne
Ticinesi	0	0	16	1	7	2	10	1	9	3	6	1	48	8
Confederati	1	0	14	1	8	5	7	0	6	2	7	2	43	10
Altri stati europei	23	10	92	27	79	18	126	19	69	9	36	5	425	88
Stati extra europei	10	0	252	9	202	5	221	3	42	8	10	1	737	26
Totale	34	10	374	38	296	30	364	23	126	22	59	9	1'253	132

Fonte: Divisione della giustizia

3.T75 Evasioni dal Giudiziario, dal 2007

	2007	2008	2009	2010	2011	2012	2013
Evasioni	–	–	–	–	–	–	0

Fonte: Divisione della giustizia

3.T76 Servizio incassi UIPA dal 2009³

	2009	2010	2011	2012	2013
Fatture penali (comprese multe amministrative)					
Inviata con saldo > o < CHF 0.00	6'135	7'503	8'235	10'785	10'930
Riprese con saldo = CHF 0.00	1'334	1'317	1'308	2'191	2'777
Fatture civili (solo dicembre 2011)			1'155	16'010	16'810
Richiami	2'528	2'431	2'417	4'389	4'401
Diffide	1'899	1'791	1'765	2'478	2'532
Decisioni riprese dall'UIPA					
Decisioni del Ministero pubblico	4'774	5'025	5'676	5'770	5'439
Decisioni della Pretura penale	481	429	444	579	582
Decisioni del Tribunale penale cantonale	181	184	120	404	141
Decisioni della Corte di cassazione e revisione penale	43	55	81	103	79
Decisioni della Camera dei ricorsi penali	216	201	263	202	133
Decisioni della Magistratura dei minorenni	462	506	546	677	478
Decisioni del GIAR (a partire dal 1.1.2011 GPC)	70	61	17	8	20
Totale	6'227	6'461	7'147	7'743	6'872
Procedure esecutive					
Incarti aperti per la procedura esecutiva	1'266	1'100	1'274	1'456	1'438
Domande d'esecuzione	1'034	940	1'047	1'307	1'443
Domande di proseguimento	873	824	922	956	1'336
Istanze di rigetto	82	99	85	93	152
Domande di realizzazione	166	156	161	167	206
Precetti senza opposizione	758	744	798	905	1'171
Precetto con opposizione	90	114	96	151	184
Procedure pagate	343	406	427	474	496
Totale ACB emessi	596	600	630	607	872
Procedure attualmente in ACB	543	507	535	559	804
Procedure in perdita	332	265	333	420	403
Totale	6'083	5'755	6'308	7'095	8'505
Perdite motivi vari senza apertura incarto per la procedura esecutiva	342	412	467	633	549
Attività varie					
Richiesta pagamento rateale	1'001	1'091	1'134	1'070	1459
Richiesta proroghe di pagamento	66	100	105	50	85
Richieste pubblicazioni ordini di arresto su RIPOL ¹	502	456	692	124	-
Pubblicazione ordini di arresto su RIPOL (amministrative, altri Cantoni, ilitari) ¹		90	39	284	557
Pubblicazione ordini di arresto su RIPOL da SEPEM ²	567	181		-	-
Pubblicazioni ordini di arresto su RIPOL pendenti	360	399	705	750	583
Pubblicazioni ordini di arresto su RIPOL ritirate	207	422	373	323	595
Richieste mandati di accompagnamento ¹		271	337	68	-
Richieste ordini di arresto da SEPEM ²	394	138		938	1'037
Richieste mandati di accompagnamento (amministrative) ¹		457	128	315	447
Revoche mandati di accompagnamento	619	595	509	371	456
Ist. commutazione multa in PD alla Pretura penale	25	2	-	0	-
Ist. riscatto multa/pena pecuniaria in LUP	91	120	125	79	109
Assegni ultimi termini prima di procedere al mandato di acc. Penali			588	55	-
Assegni ultimi termini prima di procedere al mandato di acc. Amm.			266	1'076	1'140
Totale	3'832	4'322	5'001	5'503	6'468
Corrispondenza generica in entrata	957	1'227	1'173	3'184	4'462
Corrispondenza generica in uscita	1'336	1'158	1'318	2'043	2'699
Richieste incasso multe amministrative			328	3'289	3'773
Emissioni rateazioni per concessioni AG parziale			18	27	35

¹fino al 31.05.2010 eseguiti dalla SEPEM²sono terminate il 31.05.2010³dal 1.01.2011 questo servizio è stato ripreso dall'UIPA a seguito della soppressione della SEPEM

3.T77 Commissione per l'esame dei condannati pericolosi, casi dal 2008

	2008	2009	2010	2011	2012	2013
Casi	1	10	17	17	20	17

Fonte: Tribunale penale cantonale

3.T78 Principali indicatori statistici sull'attività della Polizia cantonale, dal 2006¹

	2006	2007	2008	2009	2010	2011	2012	2013
INFRAZIONI REGISTRATE (selezione di articoli)								
a) Codice penale	20'236	19'551	20'671	22'092	22'335
Contro la vita e l'integrità della persona	1'356	1'251	1'063	1'035	1'124
Omicidio consumato	2	2	–	2	–
Omicidio tentato	7	17	10	12	13
Lesioni gravi	19	30	45	29	46
Lesioni semplici	659	701	628	623	675
Rissa	54	37	24	51	11
Aggressione	146	119	110	104	131
Contro il patrimonio	13'636	13'155	14'460	15'752	15'787
Furti di veicoli (incl. LCStr)	1'158	1'025	1'127	1'088	1'163
Di cui automobili	142	99	109	132	110
Di cui motoveicoli	135	103	123	105	61
Di cui ciclomotori	99	82	87	69	50
Di cui velocipedi	749	716	775	753	909
Furti (senza veicoli)	7'153	6'305	7'449	8'231	7'849
Di cui con scasso	2'484	2'157	2'416	2'721	2'780
Di cui con destrezza	666	596	793	960	891
Di cui borseggi	332	390	678	661	664
Di cui taccheggi	251	232	245	289	229
Di cui con introduzione clandestina	209	329	226	235	275
Di cui scippi	15	21	16	24	16
Di cui da/nei veicoli (con/senza scasso)	1'267	1'131	1'489	1'705	1'510
Rapina	56	71	80	89	80
Di cui con arma da fuoco	8	9	27	21	7
Danneggiamento (senza furti con scasso)	2'153	2'048	2'230	1'893	1'961
Truffa	309	304	189	307	457
Estorsione	21	14	32	18	16
Contro la libertà personale	2'877	2'976	3'245	3'360	3'453
Minaccia	794	719	657	622	660
Coazione	137	136	114	92	104
Sequestro di persona e rapimento	6	5	7	5	11
Contro l'integrità sessuale	299	264	237	410	162
Atti sessuali con fanciulli	47	42	21	27	29
Violenza carnale	13	11	6	7	14
Esibizionismo	14	15	17	11	6
Pornografia	35	28	16	42	31
Molestie	24	29	22	18	21
Esercizio illecito della prostituzione	122	93	137	261	36
Di comune pericolo	168	227	141	132	156
Incendio intenzionale	63	71	46	52	51
Contro la pubblica autorità	128	143	136	95	103
Violenza o minaccia contro le autorità e i funzionari	23	24	47	37	34
Numero di imputati²	3'694	3'459	3'215	3'320	3'330
Di cui uomini	2'751	2'602	2'424	2'358	2'535
Di cui minorenni	353	332	295	305	287

(continua)

(continuazione)

Di cui stranieri	2'037	1'800	1'754	1'931	1'888
Di cui stranieri residenti	990	926	825	859	960
b) Legge sugli stupefacenti (LStup)	3'566	3'549	3'522	3'527	3'110
Possesso/Sequestro	1'177	1'234	1'254	1'239	1'089
Consumo	1'841	1'791	1'800	1'775	1'582
Coltivazione/Produzione	80	98	68	55	65
Traffico	441	392	365	415	320
Contrabbando	27	34	35	43	54
Numero di imputati²	1'693	1'573	1'661	1'656	1'519
Di cui uomini	1'445	1'376	1'452	1'421	1'273
Di cui minorenni	182	221	172	223	209
Di cui stranieri	843	685	781	743	701
Di cui stranieri residenti	401	356	370	363	374
c) Legge sugli stranieri (Str/DDS)	1'298	1'299	1'375	2'003	1'348
Violazione dispos. di entrata/soggiorno/uscita	743	689	705	1'279	778
Attività lucrativa/Impiego senza autorizzazione	436	469	539	566	418
Facilitazione all'entrata/soggiorno/uscita illegale	103	103	102	106	113
Numero di imputati²	790	814	890	1'370	953
Di cui uomini	550	572	642	967	767
Di cui minorenni	24	17	17	32	16
Di cui stranieri	689	727	792	1'269	857
Di cui stranieri residenti	88	89	101	122	153
d) Altre leggi federali	469	176	153	260	329
ALTRE INDAGINI ED INTERVENTI								
Documenti d'identità ricercati/smarriti ³	5'911	6'159	5'660	5'615	5'456	6'067	6'338	6'705
Targhe ricercate/smarrite ³	1'043	1'027	1'022	980	1'040	960	1'049	957
Interventi per morti naturali/Rinvenimenti di cadavere	125	134	122	141	133	136	118	93
Decessi per overdose	9	9	9	9	5	6	10	3
Di cui uomini	8	6	6	8	3	6	8	2
Interventi per suicidio	53	39	32	31	48	34	42	52
Di cui uomini	40	32	25	25	35	22	32	37
Di cui minorenni	1	1	-	1	-	-	2	-
Suicidio tramite un'organizzazione di assistenza al suicidio	8	5	5	11	2	6	6	12
Persone denunciate scomparse	67	45	65	59	69	68	68	59
CIRCOLAZIONE E TRASPORTI								
Incidenti della circolazione stradale	6'647	6'073	6'070	5'880	5'886	5'222	4'879	4'499
Con soli danni materiali	5'158	4'721	4'822	4'735	4'699	4'094	3'829	3'545
Con feriti	1'472	1'330	1'228	1'126	1'170	1'115	1'034	941
Mortali	17	21	20	19	23	13	16	13
Numero di persone coinvolte	12'318	11'347	11'218	10'638	10'864	9'754	9'184	8'318
Numero delle vittime (feriti e decessi)	1'928	1'744	1'655	1'442	1'502	1'419	1'306	1'164
Di cui feriti leggeri	1'469	1'328	1'223	1'074	1'167	1'078	1'000	900
Di cui feriti gravi	442	393	412	349	312	327	290	251
Di cui morti	17	23	20	19	23	14	16	13
Di cui automobilisti	1'015	895	856	669	730	698	624	585
Di cui motociclisti	537	533	478	495	424	456	406	337
Di cui ciclomotoristi	63	39	45	28	35	14	20	16
Di cui ciclisti	111	87	91	69	91	89	91	73
Di cui pedoni	140	140	135	142	148	132	118	121
Di cui bambini (<10 anni)	34	44	40	37	33	36	23	14
Alcolemia, conducenti controllati	6'374	5'703	6'056	5'761	7'967	5'710	5'091	5'673
Di cui positivi	19.8%	22.7%	20.8%	21.0%	16.3%	18.1%	16.7%	15.9%
Incidenti aerei⁴	4	7	8	3	3	2	2	3
Incidenti ferroviari	3	2	3	2	3	-	1	2
Incidenti della navigazione	-	1	2	3	1	2	3	2

(continua)

*(continuazione)***Polizia del traffico**

Controlli di velocità (appostamenti, senza app. fissi)	483	264	266	347	299	483	597	684
– veicoli controllati	139'802	48'266	135'631	160'465	103'886	202'044	233'318	443'591
– casi con eccesso di velocità	9.20%	20.60%	10.10%	9.75%	8.93%	10.06%	10.60%	8.9%
Educazione stradale nelle scuole. Allievi istruiti	9'420	8'102	8'528	8'447	9'309	7'925	7'741	7'320

MISURE REPRESSIVE

Persone arrestate e fermate	1'016	966	1'146	1'193	1'178	1'558	1'439	1'202
Di cui uomini	931	902	1'059	1'100	1'092	1'419	1'346	1'075
Di cui donne	85	64	87	93	86	139	93	127
Di cui minorenni (fino a 18 anni)	29	27	61	64	38	55	37	48
Di cui svizzeri	249	205	287	222	167	203	110	102
Di cui stranieri	760	837	859	971	1'011	1'355	1'329	1'100
Movimento armi da fuoco sequestrate (entrate e uscite)	146	166	78	147	207	231	383	422

Contravvenzioni emesse

Multe disciplinari (esclusi residenti all'estero)	30'533	43'256	49'096	36'752	37'191	37'688	38'427	59'430
Importo (mio frs)	2.80	3.59	4.16	3.30	3.30	3.42	3.62	5.52

ALTRI INDICATORI DELL'ATTIVITÀ**Identificazioni e ricerche tecniche (Scientifica)**

Reati con rilevamento di frammenti di impronte digitali o palmari	175	221	142	154	85	152	211	177
Di cui identificate	60	66	38	36	26	50	53	66
Autori identificati	51	48	21	35	25	43	66	67
Reati con rilevamento di orme di scarpe	335	350	407	471	242	267	444	413
Reati con prelievi di potenziali tracce di DNA	519	562	582	667	620	2'018	2'507	3'047
Autori identificati	63	59	62	67	37	48	53	72
Persone sottoposte a misure di identificazione	493	450	517	461	435	511	640	636
Di cui con prelievo mucosa orale per DNA	307	356	443	358	341	482	635	633
Verifiche documenti identità e moneta falsa	84	84	74	124	82	50	102	72
Rilievi tecnici per gravi incidenti	45	57	40	40	42	35	40	34

Formazione

Allievi in formazione alla scuola aspiranti gendarmi	61	38	41	53	29	43	31	66
--	----	----	----	----	----	----	----	----

¹Nuova statistica criminale di polizia. Elaborazione in base alla data di chiusura (vi possono figurare casi occorsi negli anni civili precedenti).
Dati: Ufficio Federale di Statistica

²A prescindere dal numero di reati contestati, le singole persone sono contate una sola volta

³Ricalcolo (singoli oggetti in luogo dei casi)

⁴Comprensivi degli incidenti con coinvolti aeroplani (a motore o alianti), mongolfiere, aerostati, parapendii, deltaplani e paracadutisti

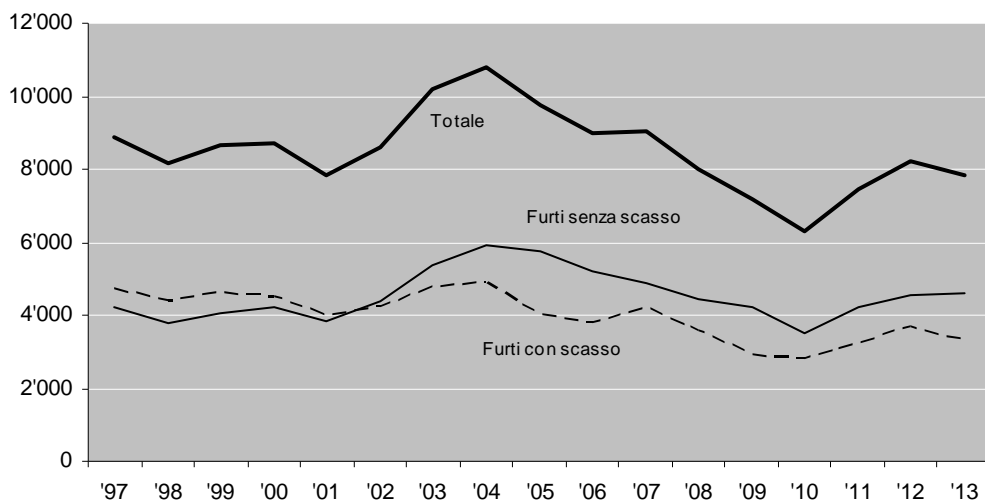
Fonte: Polizia cantonale

3.T79 Commercio di armi e munizioni, esplosivi, dal 2004

	2004	2005	2006	2007	2008	2009	2010	2011	2012	2013
Acquisto armi										
Autorizzazioni acquisto armi emesse	674	589	583	583	718	679	910	996	1'070	1'117
Autorizzazioni acquisto armi annullate	1	2	–	–	2	1	2	–	3	2
Istanze acquisto armi annullate o respinte	22	8	13	6	11	11	1	19	16	17
Patenti commercio armi e munizioni										
Patenti commercio armi in vigore	23	23	23	23	23	23	23	23	23	24
Patenti commercio armi estinte	–	–	–	–	1	–	1	–	1	1
Patenti commercio armi emesse	1	–	–	–	1	–	1	–	1	2
Carte europee d'arma da fuoco										
Carte rilasciate	291	125	111	105	110
Collezionisti armi da fuoco										
Certificati in vigore	324	259	258	261	263	245	245	245	247	247
Certificati emessi	4	3	1	3	2	2	5	2	2	1
Certificati estinti	171	68	2	–	–	20	5	2	–	1
Licenze porto armi										
Licenze in vigore	279	321	308	332	335	343	336	341	343	308
Licenze rilasciate	182	239	183	269	216	255	236	205	158	154
Licenze annullate	80	87	69	81	96	93	109	140	92	78
Licenze rinnovate	–	–	–	–	–	–	–	–	–	–
Istanze respinte	–	2	5	3	8	4	2	1	3	6

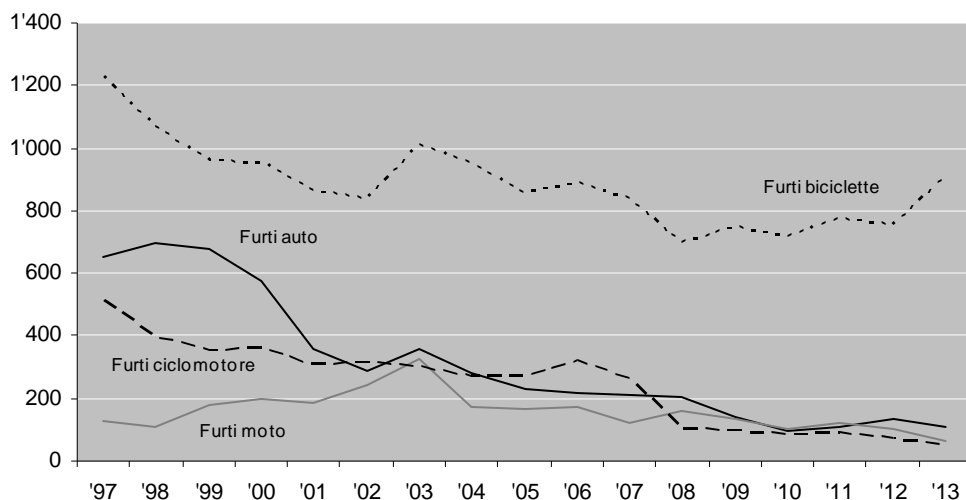
Fonte: Polizia cantonale, Servizio autorizzazioni

3.T80 Tendenza furti - totali - con scasso - senza scasso, dal 1997



Fonte: Polizia cantonale. Dal 1.1.2009 nuova statistica federale di polizia

3.T81 Furti veicoli in Ticino (compresi i furti d'uso), dal 1997



Fonte: Polizia cantonale. Dal 1.1.2009 nuova statistica federale di polizia

3.T82 Reclutamento: giovani esaminati e decisioni, dal 1998

	Totale	Abili	Abili %	Rimandati	Inabili	Abili PCi ¹
1998	1'276	1'032	80.9	87	157	...
1999	1'337	1'103	82.5	68	166	...
2000	1'272	990	77.8	76	206	...
2001	1'394	1'043	74.8	68	283	...
2002	1'325	944	71.2	82	299	...
2003	1'197	716	59.8	44	112	325
2004	1'328	783	59	50	160	335
2005	1'414	780	55.2	73	212	349
2006	1'380	811	58.8	118	246	205
2007	1'452	861	59.3	119	244	228
2008	1'613	935	58	155	283	240
2009	1'628	973	59.8	125	215	315
2010	1'604	943	58.8	146	232	283
2011	1'647	1'041	63.2	136	221	249
2012	1'639	979	59.7	125	314	221
2013	1'608	939	58.4	163	307	199

¹A partire dal 2003, riforma del reclutamento Es XXI.

Fonte: Sezione del militare e della protezione della popolazione, Ufficio degli affari militari e comando di circondario, Bellinzona

3.T83 Militi domiciliati in Ticino: attribuzioni nel 2013

	Militi incorporati	Ufficiali	Sottufficiali	Appuntati e soldati
Distaccamenti d'esercizio	1'202	98	157	947
Truppe di milizia	5'430	609	1'083	3'738
Riserva art. 3/1/f/1 OOE	523	20	99	404
Totale	7'155	727	1'339	5'089

Con l'entrata in vigore di Es XXI dal 1.1.2004 tutte le truppe sono di competenza federale.

Fonte: Sezione del militare e della protezione della popolazione, Servizio degli affari militari, Bellinzona

3.T84 Servizi d'istruzione della formazione delle principali truppe con militi ticinesi nel 2013

	Astretti al servizio	Domande di dispensa	Domande accolte	Permute di servizio	Domande respinte
Bat acc 3	954	353	192	42	119
Bat fant mont 30	1'283	525	279	113	133
Gr art 49	1'153	470	302	34	134
Bat G 9 (3 cp TI)	621	234	123	25	86
Gr DCA M 32	976	362	269	18	75
Bat aiuto cond 9	394	167	79	52	36
Totale	5'381	2'111	1'244	284	583

Fonte: Sezione del militare e della protezione della popolazione, Servizio degli affari militari, Bellinzona

3.T85 Tiro fuori servizio: attività effettuata, dal 2006

	2006	2007	2008	2009	2010	2011	2012	2013
Tiro obbligatorio a 300 m	6'875	6'514	6'146	5'813	5528	5'270	5'484	5'368
Tiro in campagna a 300 m	2'662	2'942	2'900	2'902	2642	2'616	2'494	2'748
Programma federale a 50 m e 25 m	725	648	805	735	700	621	588	643
Tiro in campagna a 25/50 m	1'211	1'378	1'239	1'379	1224	1'309	1'237	1'426
Tiro obbligatorio per rimasti	–	–	–	–	–	–	6	6
Tiro obbligatorio per ritardatari	440	476	431	510	489	443	425	424
Corsi giovani tiratori	157	152	195	132	160	133	123	129
Dispensati dal tiro obbligatorio	99	117	87	79	55	69	80	82
Totale colpi esplosi a 300 m	618'333	593'173	565'334	443'359	433'896	429'620	425'580	427'000
Totale colpi esplosi a 25/50 m	85'195	89'826	99'105	63'993	78'480	76'220	77'210	77'000

¹ A partire dal 1998 gli ufficiali possono effettuare il TO a 25 m

Fonte: Sezione del militare e della protezione della popolazione, Servizio degli affari militari, Bellinzona

3.T86 Procedure disciplinari¹ per mancato tiro obbligatorio, dal 2006

	2006	2007	2008	2009	2010	2011	2012	2013
Inchieste effettuate	501	516	399	446	329	263	360	264
Militi giustificati	–	1	–	–	–	–	–	4
Militi ammoniti	11	2	3	6	–	–	–	22
Militi puniti con multa	490	513	396	440	329	263	360	238
Ammontare globale delle multe,CHF	117'800	124'100	110'100	115'800	101'100	73'600	88'279	62'300

¹Le procedure disciplinari sono riferite a infrazioni commesse l'anno precedente

Fonte: Sezione del militare e della protezione della popolazione, Servizio degli affari militari e comando di circondario, Bellinzona

3.T87 Istruzione di protezione civile: corsi e esercizi effettuati nel 2013

		Tre Valli	Bellinzonese	Locarno V.M.	Lugano Campagna	Lugano Città	Mendrisiotto	Totale cantonale
Istr. di base								
IGB ¹	giorni/uomo	165	261	310	422	555	258	1'971
	partecipanti	33	53	62	84	126	53	411
ITB Stato maggiore	giorni/uomo	45	40	75	60	110	45	375
	partecipanti	9	8	15	12	22	9	75
ITB assistenza	giorni/uomo	45	50	40	60	90	45	330
	partecipanti	9	10	8	12	18	9	66
ITB salvataggio	giorni/uomo	115	70	140	170	190	155	840
	partecipanti	23	14	28	34	38	31	168
Istruzione specialisti	giorni/uomo	59	68	69	112	79	60	447
	partecipanti	13	17	18	26	20	13	107
Istruzione quadri	giorni/uomo	65	65	105	90	95	105	525
	partecipanti	13	13	21	18	19	21	105
Corsi perfezionamento	giorni/uomo	52	0	183	21	397	153	806
	partecipanti	52	0	140	9	373	130	704
Corsi ripetizione	giorni/uomo	2'201	2'060	2'288	2'788	1'242	1'602	12'181
	partecipanti	1'307	718	725	1'143	500	544	4'935

¹Istruzione generale di base eseguita nelle regioni

Fonte: Sezione del militare e della protezione della popolazione, Servizio protezione civile, Bellinzona

3.T88 Centro d'istruzione cantonale di Rivera: occupazione nel 2013

	Giorni di occupazione ¹	Presenza giorni/uomo	Presenza media
Corsi PCi cantonali	70	3150	45
Corsi PCi regionali	12	220	18.3
Corsi della protezione della popolazione	28	944	33.7
Partner (polTI – FCTSA-)	73	3254	44.57
Militari	86	6682	77.8
² Giornate info militari	34	1530	45
Altri servizi cantonali	28	660	23.57
Associazioni - società - ditte	201	8059	40

¹ Il Centro offre la possibilità di occupazione contemporanea da parte di più enti

² Voce aggiunta nel 2013

Fonte: Sezione del militare e della protezione della popolazione, Servizio protezione civile, Bellinzona

3.T89 Attività a favore della comunità da parte della Protezione civile: interventi nel 2013

	Cure e assistenza ¹	Soccorso urgente ²	Ripristini e pubblica utilità ³	Manifestazioni diverse ⁴	Totale
Ticino					
Tre Valli	230	22	1'609	293	2'154
Bellinzonese	790	0	1'360	179	2'329
Locarno e V.M.	388	9	1'539	392	2'328
Lugano Campagna	596	6	1'078	88	1'768
Lugano Città	1'378	0	2'357	625	4'360
Mendrisiotto	85	33	1'262	18	1'398
Totale	3'467	70	9'205	1'595	14'337

¹ Aiuto presso ospedali, case di cura, case per anziani, centri specializzati (es. disabili) e collaborazione ai servizi ambulanze

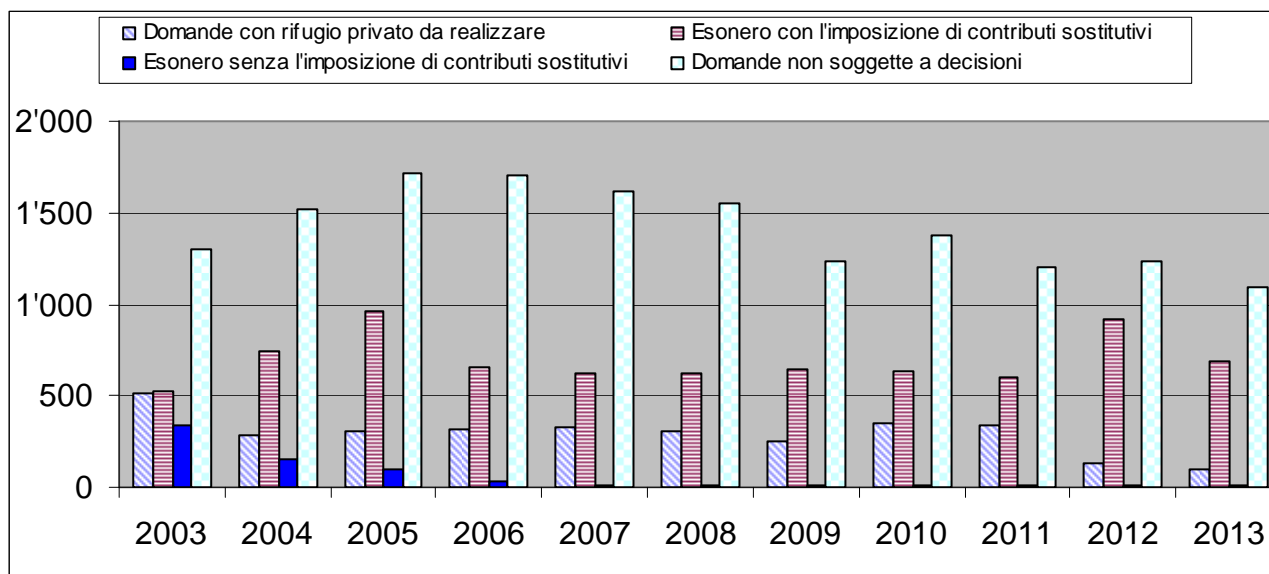
² Interventi di soccorso (per smottamenti, pericoli di frane, nubifragi, incendi boschivi, ricerca persone, nevicata, siccità, aiuto proSenectute...)

³ Lavori di ripristino dopo nubifragi, lavori di ripristino e manutenzione (riali, sentieri, boschi, ponti e passerelle, acquedotti ...), prevenzioni incendi, disinfestazioni, protezione beni culturali

⁴ Collaborazione a manifestazioni varie (servizio d'ordine, sanitario, logistico, ...), collaborazioni indagini (Radon), esposizioni e info a scuole, collaborazione con PCi estere

Fonte: Sezione del militare e della protezione della popolazione, Servizio protezione civile, Bellinzona

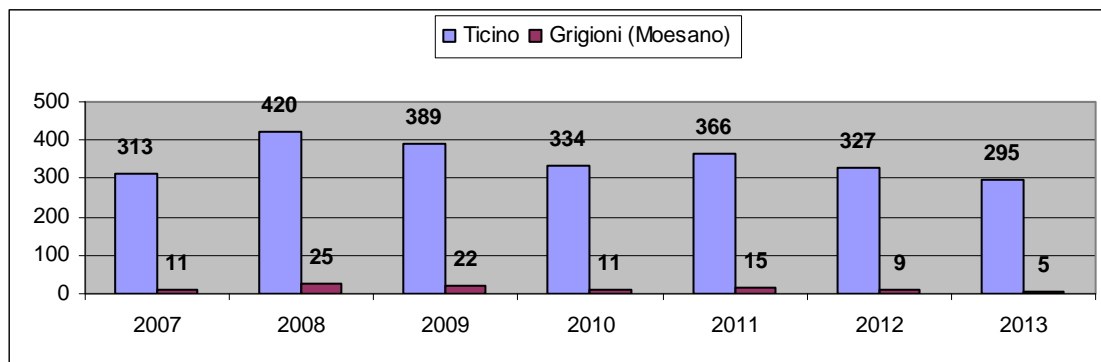
3.T90 Domande di costruzione e rifugi privati: evoluzione dal 2003



N.B.: Dal 01.01.2004 è entrata in vigore la nuova Legge federale sulla protezione della popolazione e sulla protezione civile

Fonte: Sezione del militare e della protezione della popolazione, Servizio costruzioni, Bellinzona

3.T91 Militi di PCi incorporati dal 2007



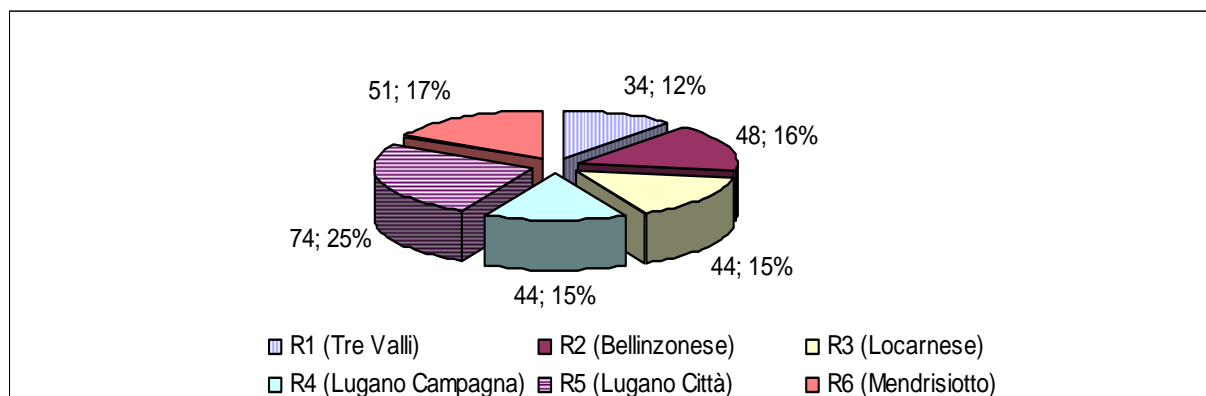
Fonte: Sezione del militare e della protezione della popolazione, Servizio protezione civile, Bellinzona

3.T92 Provenienza dei militi ticinesi incorporati nella PCi nel 2013

	Reclutamento normale	Reclutamento complementare	Volontari Naturalizzati	Totale
Militi	169	65	61	295

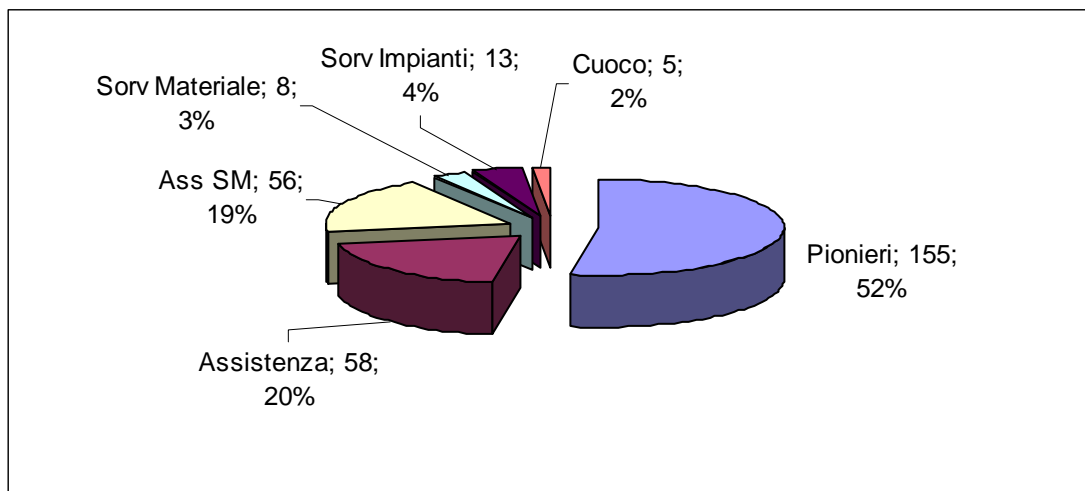
Fonte: Sezione del militare e della protezione della popolazione, Servizio protezione civile, Bellinzona

3.T93 Incorporati nelle regioni di PCi nel 2013



N.B.: Dal 2013 la tabella 3.T94 "Distribuzione in % di incorporati nelle regioni di Pci" (allestita fino al 2012) è stata inglobata nell'attuale 3.T93

Fonte: Sezione del militare e della protezione della popolazione, Servizio protezione civile, Bellinzona

3.T94 Ripartizione nel 2013 dei militi PCi ticinesi per funzione

Fonte: Sezione del militare e della protezione della popolazione, Servizio protezione civile, Bellinzona

