

3. DIPARTIMENTO DELLE ISTITUZIONI	17
3.T1 Aggiornamento progetti di aggregazione posti in votazione	17
3.T2 Evoluzione del numero dei Comuni, dal 1991	18
3.T3 Operazioni effettuate dalla Sezione degli enti locali per tipo di attività, dal 2002	18
3.T4 Fondo di perequazione finanziaria intercomunale, dal 2008	19
3.T5 Fondo per il livellamento della potenzialità fiscale, dal 2006	19
3.T6 Attività svolte dall'Ufficio di vigilanza sulle tutele, dal 2003	20
3.T7 Popolazione straniera per genere di permesso, dal 2004	21
3.T8 Popolazione straniera residente, per categoria, dal 1980	21
3.T9 Popolazione straniera residente suddivisa per nazione di provenienza, al 31.12.2012	22
3.T10 Pratiche pervenute alla Sezione della popolazione, dal 1980	22
3.T11 Tasse emesse e incassate dalla Sezione della popolazione, dal 1980	23
3.T12 Genere di permessi rilasciati alla popolazione straniera, dal 2002	23
3.T13 Stranieri ammessi provvisoriamente suddivisi per nazione di provenienza, al 31.12.2012	24
3.T14 Richiedenti l'asilo suddivisi per nazione di provenienza, al 31.12.2012	24
3.T15 Contravvenzioni e revoche emesse dalla Sezione della popolazione, dal 1980	25
3.T16 Decisioni in applicazione della legge sulle misure coercitive, dal 2003	25
3.T17 Domande preavvisate nell'ambito del mercato del lavoro per l'esercizio di un'attività lucrativa, per mese, dal 2003	25
3.T18 Fatture emesse nell'ambito del mercato del lavoro (in CHF), dal 2003	26
3.T19 Esercizi pubblici secondo la categoria di patente e di permesso, dal 2003	26
3.T20 Pesi e misure - Rapporto d'attività (strumenti di misura) per l'anno 2012	27
3.T21 Pesi e misure - Rapporto d'attività (preimballaggi industriali) per l'anno 2012	27
3.T22 Pesi e misure - Rapporto d'attività (fabbricante e produttore) per l'anno 2012	28
3.T23 Pesi e misure - Rapporto d'attività (preimballaggi aleatori) per l'anno 2012	28
3.T24 Pesi e misure - Rapporto d'attività (punti vendita) per l'anno 2012	28
3.T25 Commercio e professioni ambulanti e apparecchi automatici, dal 2006	29
3.T26 Tombole, lotterie e diversi, dal 2006	29
3.T27 Documenti d'identità, dal 2006	29
3.T28 Attività svolta dall'Ufficio dello stato civile, dal 2005	30
3.T29 Immatricolazioni di veicoli nuovi, emissione di targhe e licenze di circolazione dal 2003	31
3.T30 Stato delle immatricolazioni, dal 2004	32
3.T31 Conducenti sottoposti a visita medica e licenze di condurre, dal 2004	32
3.T32 Immatricolazione di natanti, licenze di navigazione, esami e collaudi, dal 2004	32
3.T33 Autorizzazioni per manifestazioni sportive, dal 2004	32
3.T34 Collaudi, esami e permessi speciali, dal 2004	33
3.T35 Pratiche entrate e sbrigate dall'Ufficio giuridico della circolazione, dal 2004	33
3.T36 Legge sull'esercizio delle professioni di fiduciario: albo dei fiduciari e ispezioni, dal 2004	34
3.T37 Fondazioni e istituzioni di previdenza professionale, dal 2004	34
3.T38 Concessione e mediazione di crediti al consumo, dal 2004	35
3.T39 Procedure di conciliazione in materia di locazione e relativo esito, nel 2012	35
3.T40 Esito, nel Cantone Ticino, di votazioni in campo federale, nel 2012	36
3.T41 Esito di votazioni in campo cantonale, nel 2012	36
3.T42 Procedure di conciliazione in materia di parità dei sessi e relativo esito, dal 2004	37
3.T43 Consulitori matrimoniali familiari, consultazioni complessive nel 2012	38
3.T44 Consulitori matrimoniali familiari, consultazioni complessive, dal 2004	39
3.T45 Consulitori matrimoniali familiari, consultazioni complessive effettuate (no. di sedute/ore), dal 2009	39
3.T46 Ricorsi alla Divisione della giustizia contro le decisioni degli Uffici dei registri, dal 2004	40
3.T47a Uffici del Registro fondiario, iscrizioni per distretto, dal 2004	41
3.T47b Uffici del Registro fondiario, introiti in materia di tasse, per distretto dal 1998	41
3.T48 Ufficio del Registro di commercio, iscrizioni e introiti, dal 2004	41
3.T49 Numero di Comuni con il registro fondiario definitivo o prodefinitivo, nel 2012	42
3.T50 Legge sull'acquisto di fondi da parte di persone all'estero, istanze di autorizzazione o di accertamento circa l'obbligo dell'autorizzazione, dal 1994	42

3.T51 Legge sull'acquisto di fondi da parte di persone all'estero, ricorsi contro le decisioni dell'Autorità di prima istanza nel 2012, dal 1994	43
3.T52 Autorità cantonale legittimata a ricorrere in materia di legge sull'acquisto di fondi parte di persone all'estero, procedure trattate, dal 2004	43
3.T53 Uffici esecuzione e fallimenti: procedure esecutive, fallimenti aperti e introiti, per distretto, dal 2001	44
3.T54 Movimento dei carcerati presso il penitenziario cantonale, dal 1980	45
3.T55 Giornate di carcerazione, dal 2003	45
3.T56 Incarcerati in Penitenziario secondo la nazionalità, dal 2003	46
3.T57 Incarcerati durante l'anno presso il Penitenziario, secondo l'origine, l'età e il sesso, nel 2012	48
3.T58 Collocamento in semilibertà, dal 2003	48
3.T59 Esecuzione delle pene in semiprigionia, dal 2003	48
3.T60 Congedi concessi ai carcerati, dal 2003	49
3.T61 Attività lavorativa e retribuzione in CHF dei carcerati, dal 2009	49
3.T62 Retribuzione media giornaliera per carcerato (peculio), dal 2003	50
3.T63 Spese di vitto per i carcerati in Penitenziario, dal 2007	50
3.T64 Spese di vitto per i carcerati in Carcere aperto, dal 2007	50
3.T65 Evasioni dal Penitenziario, dal 2004	51
3.T66 Arresti domiciliari, dal 2006: Electronic Monitoring	51
3.T67 Lavoro di utilità pubblica (LUP), dal 2006	52
3.T68 Casi trattati dall'Ufficio dell'assistenza riabilitativa in stato di carcerazione presso il Penitenziario cantonale e i pretori, secondo il sesso, casi aperti all'inizio di ogni anno, dal 1997	52
3.T69 Casi trattati dall'Ufficio dell'assistenza riabilitativa in stato di libertà secondo il tipo di mandato, il sesso e il motivo della chiusura, dal 2006	53
3.T70 Casi trattati dall'Ufficio dell'assistenza riabilitativa in stato di libertà secondo il luogo di residenza, le segnalazioni e la fonte, dal 2006	53
3.T71 Movimento di prevenuti presso il Carcere giudiziario, dal 1980	54
3.T72 Giornate di carcerazione al Giudiziario, dal 2007	54
3.T73 Incarcerati al Giudiziario secondo la nazionalità, dal 2007	55
3.T74 Incarcerati durante l'anno presso il Giudiziario, secondo l'origine, l'età e il sesso, nel 2012	57
3.T75 Evasioni dal Giudiziario, dal 2006	57
3.T76 Servizio incassi UIPA dal 2008 ³	58
3.T77 Commissione per l'esame dei condannati pericolosi, casi dal 2007	59
3.T78 Principali indicatori statistici sull'attività della Polizia cantonale, dal 2005 ¹	59
3.T79 Commercio di armi e munizioni, esplosivi, dal 2003	62
3.T80 Tendenza furti - totali - con scasso - senza scasso, dal 1994	62
3.T81 Furti veicoli in Ticino (compresi i furti d'uso), dal 1997	63
3.T82 Reclutamento: giovani esaminati e decisioni, dal 1998	63
3.T83 Militi domiciliati in Ticino: attribuzioni nel 2012	63
3.T84 Corso di ripetizione (CR) delle principali truppe con incorporati militi ticinesi nel 2012	64
3.T85 Tiro fuori servizio: attività effettuata, dal 2005	64
3.T86 Procedure disciplinari ¹ per mancato tiro obbligatorio, dal 2005	64
3.T87 Istruzione di protezione civile: corsi e esercizi effettuati nel 2012	65
3.T88 Centro cantonale d'istruzione di Rivera: occupazione nel 2012	65
3.T89 Attività a favore della comunità da parte della Protezione civile: interventi effettuati nel 2012	66
3.T90 Domande di costruzione e rifugi privati: evoluzione dal 2001	66
3.T91 Militi di PCi incorporati dal 2007	67
3.T92 Provenienza dei militi ticinesi incorporati nella PCi nel 2012	67
3.T93 Incorporati nelle regioni di PCi nel 2012	67
3.T94 Distribuzione in % di incorporati nelle regioni di PCi nel 2012	68
3.T95 Ripartizione nel 2012 dei militi PCi ticinesi per funzione	68

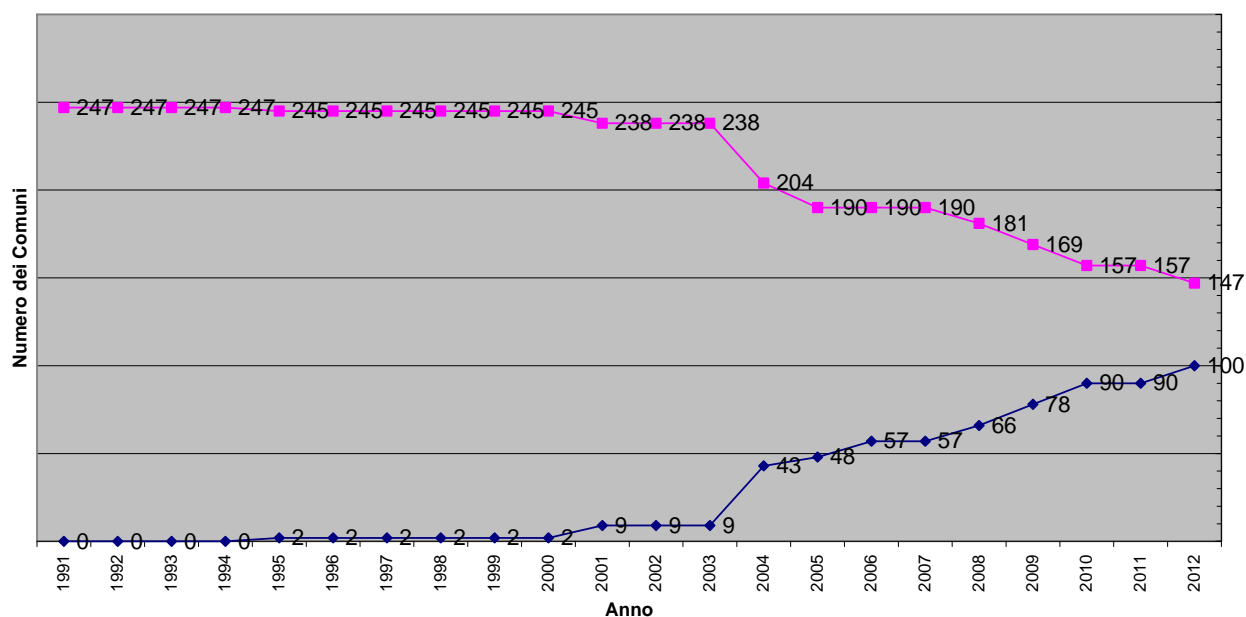
3. Dipartimento delle istituzioni

3.11 Aggiornamento progetti di aggregazione posti in votazione

Progetto di aggregazione	Comuni coinvolti	Votazione consultiva								
		Dati generali			Esito in %		Esito No. Comuni			
		Data	Iscritti in catalogo	Votanti	SÌ %	NO %	SÌ	NO		
1	Onsernone	Comologno, Crana, Russo, Gresso, Vergeletto, Mosogno	27.06.1993	447	278	62%	19%	81%	0	6
2	Onsernone-variante	Comologno, Crana, Russo	27.06.1993	254	157	62%	64%	36%	3	0
3	Capriasca [1]	Cagiallo, Lopagno, Lugaggia, Sala Capriasca, Roveredo Capriasca, Tesserete, Vaglio	28.03.1999	3'612	2'542	70%	60%	40%	5	2
4	Isorno	Auressio, Berzona, Loco	15.06.2000	255	151	59%	93%	7%	3	-
5	Maggia	Aurigeno, Coglio, Giumaglio, Lodano, Maggia, Moghegno e Someo	22.09.2002	1'603	964	60%	78%	22%	7	-
6	Lavizzara	Broglio, Brontallo, Fusio, Menzonio, Peccia e Prato Sornico	22.09.2002	455	343	75%	78%	22%	6	-
7	Acquarossa	Castro, Corzoneso, Dongio, Largario, Leontica, Lottigna, Marolta, Ponto Valentino, Prugiasco	22.09.2002	1'458	799	55%	71%	29%	8	1
8	Pedemonte [1]	Tegna, Verscio, Cavigliano	22.09.2002	1'699	1'146	67%	61%	39%	2	1
9	Mendrisio [1]	Mendrisio, Salorino	24.11.2002	4'518	1'801	40%	84%	16%	2	-
10	Lugano [1]	Cureggia, Davesco-Soragno, Gandria, Pambio-Noranco, Pazzallo, Pregassona, Viganello, Lugano, Breganzona	15.12.2002 /15.06.2003	26'838	10'298	38%	73%	27%	9	-
11	Collina d'Oro [1]	Agra, Gentilino, Montagnola	06.04.2003	2'532	1'757	69%	65%	35%	3	-
12	Bioggio [1]	Bioggio, Cimo, Bosco Luganese	18.05.2003	1'470	807	55%	77%	23%	3	-
13	Castel San Pietro	Casima, Monte, Campora (fraz. di Caneggio), Castel San Pietro	18.05.2003	1'772	854	48%	82%	18%	4	-
14	Verzasca [1]	Brione Verzasca, Corippo, Frasco, Gerra Verzasca (fraz. di Valle), Gordola, Lavertezzo, Sonogno, Tenero-Contra, Vogorno	08.02.2004	6'122	3'616	59%	38%	62%	4	5
15	Cugnasco-Gerre	Cugnasco, Gerra Verzasca (Piano), Locarno (quartiere Gerre di Sotto)	08.02.2004	9'534	3'901	41%	44%	56%	2	1
16	Medio Malcantone	Astano, Bedigliora, Curio, Miglieglia, Novaggio	08.02.2004	1'831	1'147	63%	43%	57%	2	3
17	Cevio	Bignasco, Caveragno, Cevio	08.02.2004	834	617	74%	64%	36%	2	1
18	Blenio	Aquila, Campo Blenio, Ghirone, Olivone, Torre	08.02.2004	1'469	996	68%	67%	33%	4	1
19	Cadenazzo	Cadenazzo, Robasacco	14.03.2004	1'046	459	44%	85%	15%	2	-
20	Faido [1]	Anzonico, Calonico, Calpiogna, Campello, Cavagnago, Chiggioina, Faido, Marengo, Osco, Rossura, Sobrio	14.03.2004	1'768	1'138	64%	57%	43%	4	7
21	Alto Malcantone	Arosio, Breno, Fescoggia, Mugena, Vezio	14.03.2004	934	707	76%	75%	25%	5	-
22	Faido [2]	Calonico, Chiggioina, Faido, Rossura	05.06.2005	1'152	815	71%	83%	16%	4	-
23	Breggia	Bruzella, Cabbio, Caneggio, Morbio Superiore, Muggio, Sagno	29.04.2007	1'565	1'155	74%	69%	31%	5	1
24	Avegno Gordevio	Avegno, Gordevio	29.04.2007	987	658	67%	72%	28%	2	-
25	Cugnasco-Gerra	Cugnasco, Gerra Verzasca	29.04.2007	1'778	1'078	61%	71%	29%	2	-
26	Lugano [2]	Lugano, Barbengo, Cadro, Carabbia, Villa Luganese	30.09.2007	30'794	12'026	39%	73%	27%	4	1
27	Capriasca [2]	Capriasca, Bidogno, Corticiasca, Lugaggia	30.09.2007	4'476	2'169	48%	81%	19%	4	-
28	Bioggio [2]	Bioggio, Iseo	30.09.2007	1'612	715	44%	75%	25%	2	-
29	Mendrisio [2]	Arzo, Capolago, Genestrerio, Mendrisio, Rancate, Tremona	25.11.2007	7'891	4'019	51%	79%	21%	6	0
30	Chiasso	Chiasso, Morbio Inferiore, Vacallo	25.11.2007	9'267	5'274	57%	48%	52%	1	2
31	Gambarogno	Caviano, Contone, Gerra G., Indemini, Magadino, Piazzogna, San Nazzaro, S. Abbondio, Vira G.	25.11.2007	3'363	2'040	61%	67%	33%	8	1
32	Monteceneri [1]	Bironico, Camignolo, Isono, Medeglia, Mezzovico-Vira, Rivera, Sigirino	25.11.2007	3'572	2'627	74%	65%	35%	5	2
33	Stabio-Ligornetto	Stabio, Ligornetto	06.04.2008	3'876	2'496	64%	39%	61%	1	1
34	Centovalli	Borgnone, Intragna, Palagnedra	06.02.2009	937	644	69%	81%	19%	3	0
35	Serravalle	Ludiano, Malvaglia, Semione	25.04.2010	2'242	1'074	48%	75%	25%	3	0
36	Monteceneri [2]	Bironico, Camignolo, Medeglia, Rivera, Sigirino	25.04.2010	2'612	1'739	67%	81%	19%	5	0
37	Giubiasco-Pianezzo	Giubiasco, Pianezzo	28.11.2010	5'472	2'799	51%	79%	21%	1	1
38	Biasca	Biasca, Iragna, Pollegio	05.06.2011	3'910	1'841	47%	66%	34%	1	2
39	Manno	Alto Malcantone, Manno	05.06.2011	1'855	1'339	72%	65%	35%	1	1
40	Collina d'Oro [2]	Collina d'Oro, Carabietta	05.06.2011	2'734	1'004	37%	91%	9%	2	0
41	Sponda sinistra della Maggia	Locarno, Brione s/Minusio, Mergoscia, Minusio, Muralto, Orselina, Tenero-Contra	25.09.2011	18'286	10'143	55%	60%	40%	2	5
42	Tre Terre	Tegna, Verscio, Cavigliano	25.09.2011	1'834	1'365	74%	69%	31%	3	0
43	Faido [3]	Anzonico, Calpiogna, Campello, Cavagnago, Chironico, Faido, Mairengo, Osco	25.09.2011	2'123	1'450	68%	78%	22%	8	0
44	Sponda destra della Maggia	Ascona, Brissago, Losone, Ronco s/Ascona	20.11.2011	9'412	5'740	61%	48%	52%	1	3
45	Lugano [3]	Bogno, Cadro, Certara, Cimadara, Lugano, Sonvico, Valcolla	20.11.2011	33'516	14'619	44%	77%	23%	7	0
46	Mendrisio [3]	Besazio, Ligornetto, Mendrisio, Meride	20.11.2011	10'155	5'361	53%	81%	19%	4	0
47	Lugano [4]	Lugano, Carona, Bogno, Cadro, Certara, Cimadara, Sonvico, Valcolla	11.03.2012	34'092	14'433	42%	80%	20%	8	0
48	Valle Onsernone	Gresso, Isorno, Mosogno, Onsernone, Vergeletto	23.09.2012	781	430	55%	61%	39%	3	2
48 votazioni consultive	177 Comuni coinvolti (226 se si considerano i coinvolgimenti successivi di uno stesso Comune)		al 23.9.2012	270'745	133'531	49%	68.6%	31.4%	176	50

Fonte: Divisione degli interni, Sezione degli enti locali

3.T2 Evoluzione del numero dei Comuni, dal 1991



Fonte: Divisione degli interni, Sezione degli enti locali

3.T3 Operazioni effettuate dalla Sezione degli enti locali per tipo di attività, dal 2002

	2002	2003	2004	2005	2006	2007	2008	2009	2010	2011	2012
a) Compensazione intercomunale (LCI, fino al 2002) e Perequazione finanziaria intercomunale (LPI, dal 2003)											
Gestione ordinaria (art. 7 e 8 cpv. 2)	76
Aiuti agli investimenti (art. 8 cpv. 1)	–
Ratifica spese di investimento (art. 9)	152
Livellamento potenzialità fiscale	238
Aiuto agli investimenti (art. 14 LPI)	–	18	22	11	18	19	14	25	15	16	11
Contributi localizzazione geografica (art. 15 LPI)	–	112	112	112	87	65	74	61	64	64	55
Contributo transitorio (art. 21 LPI)	–	74	74	74	52	52	–	–	–	–	–
Contributo supplementare (art. 22 LPI)	–	–	–	14	23	30	32	32	23	22	16
Livellamento potenzialità fiscale (art. 4 e seg. LPI)	–	238	238	204	199	190	190	186	181	176	157
b) Funzionamento amministrativo (LOC)											
Ispezioni formali/trapassi uffici	51	75	31	41	42	54	41	42	30	37	24
Ricostruzione conti / interventi particolari / sedute con i vari enti / consulenza	236	301	203	216	236	278	213	131	176	135	129
Rinvii consigli comunali e consortili, assemblee patriziali	90	108	99	64	102	121	91	83	84	77	72
Pareri, consulenza varia scritta	206	137	129	131	100	120	125	150	165	176	145
c) Vigilanza e sorveglianza (LOC, LOP)											
Incarti di vigilanza pendenti	126	147	157	171	155	141	131	171	147	154	135
Inchieste amministrative	–	1	1	1	–	–	–	–	–	–	–
Sanzioni disciplinari, sospensioni, ecc. (dal 1.1.2012)	–	–	–	–	–	–	–	–	–	–	2
Ratifica crediti di investimento (art. 205 LOC)	247	313	324	332	327	343	307	348	355	323	303
Fidejussioni	–	1	–	1	–	2	2	1	–	1	1
Regolamenti, convenzioni e statuti	326	233	271	420	267	314	260	238	286	328	290
Ratifiche dimissioni	27	12	10	22	9	5	4	6	17	9	10
Ratifiche alienazioni beni patriziali	82	46	69	58	71	96	52	48	60	40	60
Istanze di esonero dal prelievo contributi di miglioria	11	6	5	3	5	1	6	7	6	7	3
GerENZE	3	3	2	1	4	5	1	1	1	1	1
d) Pratiche ed incarti particolari											
	14	6	8	11	13	8	8	9	7	7	8

¹ Dal 1.1.2003 è entrata in vigore la Legge sulla perequazione finanziaria intercomunale.

Fonte: Divisione degli interni, Sezione degli enti locali

3.T4 Fondo di perequazione finanziaria intercomunale, dal 2008

	2008	2009	2010	2011	2012
Entrate (CHF)	19'066'784.00	17'568'100.00	20'705'000.00	22'307'000.00	20'315'000.00
Contributi comunali (CHF)	3'812'864.00	3'513'620.00	1'740'000.00	5'150'000.00	2'650'000.00
Contributo cantonale (CHF)	15'253'920.00	14'054'480.00	6'960'000.00	5'150'000.00	2'650'000.00
Finanziamento Cantone localizzazione geografica (CHF)	--	--	12'005'000.00	12'007'000.00	15'015'000.00
Uscite (CHF)	18'715'019.95	17'508'710.05	20'648'605.10	22'196'360.90	20'661'870.10
Spese commissione perequazione (CHF)	76'519.80	90'736.05	88'776.35	91'106.90	89'120.10
Contributo transitorio (art. 21 LPI)	--	--	--	--	--
Contributi localizzazione geografica (art. 15 LPI)	6'048'000.00	5'579'974.00	12'017'057.00	12'007'000.00	15'015'000.00
Contributi ai comuni per investimenti (art. 14 LPI)	6'867'500.15	5'345'000.00	3'508'771.75	5'553'254.00	2'534'750.00
Contributi supplementari (art. 22 LPI)	5'723'000.00	6'493'000.00	5'034'000.00	4'545'000.00	3'023'000.00
Saldo fondo al 31.12 (CHF)	4'437'979.49	4'497'369.44	4'553'764.34	4'664'403.44	4'317'528.59
Variazione del fondo (= differenze entrate-uscite)	351'764.05	59'389.95	56'394.90	110'639.10	-346'870.10

Fonte: Divisione degli interni, Sezione enti locali

3.T5 Fondo per il livellamento della potenzialità fiscale, dal 2006

	2006	2007	2008	2009	2010	2011	2012
Entrate							
Prelevamento dai comuni (CHF)	45'938'588	46'481'905	48'630'995	50'040'051	54'054'375	55'931'162	58'702'258
% sul surplus delle risorse fiscali	15.000	15.000	15.000	15.000	15.000	14.080	13.185
Riprese ai comuni benef. (art. 5 cpv. 2 LPI)	n.d.	n.d.	1'231'319	1'515'613	732'659	1'882'023	2'642'720
Uscite							
Contributi di livellamento versati (CHF)	46'611'558	45'283'625	49'730'995	51'340'051	54'054'375	57'431'162	60'702'258
Saldo fondo al 31.12 (CHF)	-36'487	1'161'793	1'277'483	1'493'096	2'225'755	2'607'778	3'250'499
Differenza versamenti-prelievi	n.d.	n.d.	1'100'000	1'300'000	--	1'500'000	2'000'000

Fonte: Divisione degli interni, Sezione degli enti locali

3.T6 Attività svolte dall'Ufficio di vigilanza sulle tutele, dal 2003

	2003	2004	2005	2006	2007	2008	2009	2010	2011	2012
Istanze e ricorsi										
Ricorsi	126	126	141	110	140	178	134	138	130	187
Interdizioni	72	57	82	74	74	78	65	81	80	89
Inabilitazioni	-	-	-	-	-	-	-	-	-	-
Privazioni autorità parentali	2	6	8	2	7	3	4	5	3	6
Revoche tutele	1	2	2	3	2	2	4	4	8	3
Vendite	53	72	74	55	67	56	44	66	64	62
Adozioni	67	56	33	29	23	22	15	27	29	21
Misure provvisoriale	10	9	6	9	6	3	4	7	3	3
Consensi diversi	35	30	55	47	50	80	88	77	80	52
Assistenza giudiziaria	24	31	32	28	30	43	33	24	27	44
Totale	390	389	433	357	399	465	391	429	424	467
Ricorsi pendenti al 31.12	95	78	43	51	66	42	41	61	66	28
Ricorsi al Tribunale d'appello	14	23	29	34	31	41	45	54	49	47
Misure di protezione del diritto civile										
Minorenni - misure aperte										
Art. 307	648	683	733	852	917	1'006	922	979	105'2	967
Art. 308	593	560	569	558	603	680	736	770	832	871
Art. 308+309	82	99	113	117	133	136	139	144	146	124
Art. 309	20	4	3	6	6	5	7	6	8	8
Art. 310	317	330	333	333	330	336	319	327	341	362
Art. 311	17	21	27	25	29	32	30	41	40	51
Art. 312	29	29	28	25	31	25	20	21	13	12
Art. 324	8	7	7	7	7	6	5	4	3	2
Art. 325	48	54	54	68	73	73	82	73	78	70
Art. 368	168	150	159	148	144	139	151	159	150	151
Art. 392	384	359	336	326	333	373	353	363	394	241
Totale	2'314	2'296	2'362	2'465	2'606	2'811	2'764	2'887	3'057	2'859
Maggiorenni - misure aperte										
Art. 369	441	478	530	574	618	665	705	743	777	825
Art. 370	20	22	24	25	27	29	28	32	33	36
Art. 371	1	1	1	1	1	1	1	0	0	0
Art. 372	472	498	528	545	553	589	622	662	684	686
Art. 385	174	199	220	254	277	306	322	331	353	361
Art. 386	33	29	26	39	40	43	42	33	40	42
Art. 392	613	666	650	533	541	533	565	551	550	594
Art. 393 1-3, 5	930	854	807	791	794	800	784	827	849	904
Art. 393.4	32	33	28	32	33	24	22	21	0	0
Art. 392+393	41	162	196	227	251	296	320	354	412	454
Art. 394	698	791	843	940	1'053	1'127	1'257	1'363	1'507	1'576
Art. 395	29	24	25	32	30	30	32	30	29	29
Art. 397a	58	51	50	53	68	70	86	97	103	113
Totale	3'542	3'808	3'928	4'046	4'286	4'513	4'786	5'044	5'357	5'620

Fonte: Divisione degli interni, Ufficio di vigilanza sulle tutele

3.T7 Popolazione straniera per genere di permesso, dal 2004

	2004	2005	2006	2007	2008	2009	2010	2011	2012
Domicilio	62'287	61'940	61'184	61'226	61'153	60'561	60'178	60'040	61'044
Dimora	16'156	17'285	18'349	20'302	22'444	23'969	27'336	29'080	30'884
Temporanei >12 mesi	1'054	1'306	1'670	876	448	454	425	443	519
Richiedenti l'asilo	931	683	521	483	745	688	537	670	720
Ammessi provvisoriamente	620	688	741	718	671	720	729	685	671
Funzionari internazionali e diplomatici	282	266	250	238	234	176	102	16	18
Stagionali (dato 31.8)	-	-	-	-	-	-	-	-	-
Temporanei <12 mesi	2'853	2'681	2'862	1'992	1'486	1'338	1'251	1'309	1'273
Frontalieri	38'666	41'413	44'894	48'363	52'113	53'522	57'617	62'201	66'494
Totale	122'849	126'262	130'471	134'198	139'294	141'428	148'073	154'444	161'623

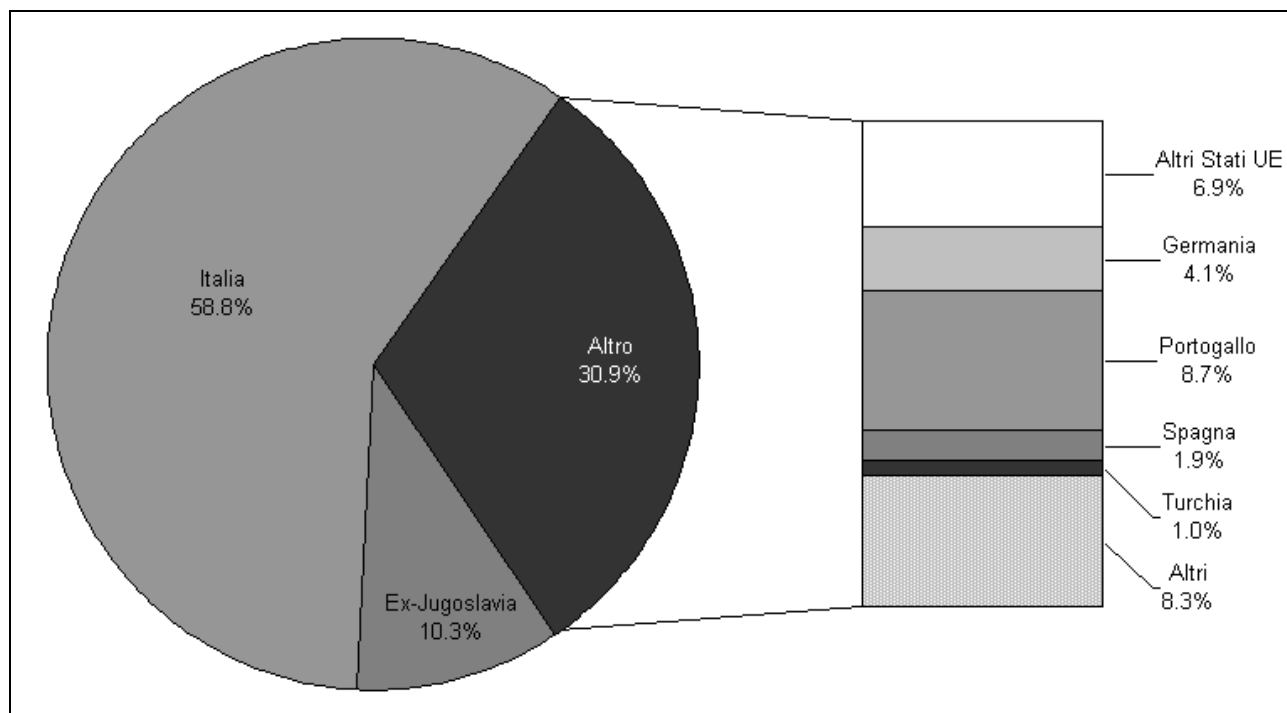
Fonte: Divisione degli interni, Sezione della popolazione

3.T8 Popolazione straniera residente, per categoria, dal 1980

	Dimoranti	Temporanei >12 mesi	Domiciliati	Totale	Svizzera
1980	12'102	-	52'816	64'918	892'807
1985	7'608	-	57'031	64'639	939'671
1990	9'344	-	59'229	68'573	1'100'262
1991	9'697	-	60'575	70'272	1'163'233
1992	12'271	-	60'912	73'183	1'213'463
1993	14'584	-	61'361	75'945	1'260'283
1994	17'372	-	61'789	79'161	1'300'089
1995	18'667	-	62'843	81'510	1'330'574
1996	17'305	-	62'886	80'191	1'337'581
1997	16'585	-	63'310	79'895	1'340'793
1998	16'177	-	62'970	79'147	1'347'911
1999	16'655	-	62'448	79'103	1'368'670
2000	16'582	-	61'596	78'178	1'384'382
2001	14'249	-	64'151	78'400	1'419'095
2002	14'663	389	63'474	78'526	1'447'312
2003	15'309	747	62'893	78'949	1'471'033
2004	16'156	1'054	62'287	79'497	1'495'008
2005	17'285	1'306	61'940	80'531	1'511'937
2006	18'349	1'670	61'184	81'203	1'523'586
2007	20'302	876	61'226	82'404	1'570'965
2008	22'444	448	61'153	84'045	1'638'949
2009	23'969	454	60'561	84'984	1'680'197
2010	27'336	425	60'178	87'939	1'720'393
2011	29'080	443	60'040	89'563	1'772'279
2012	30'884	519	61'044	92'447	1'825'060

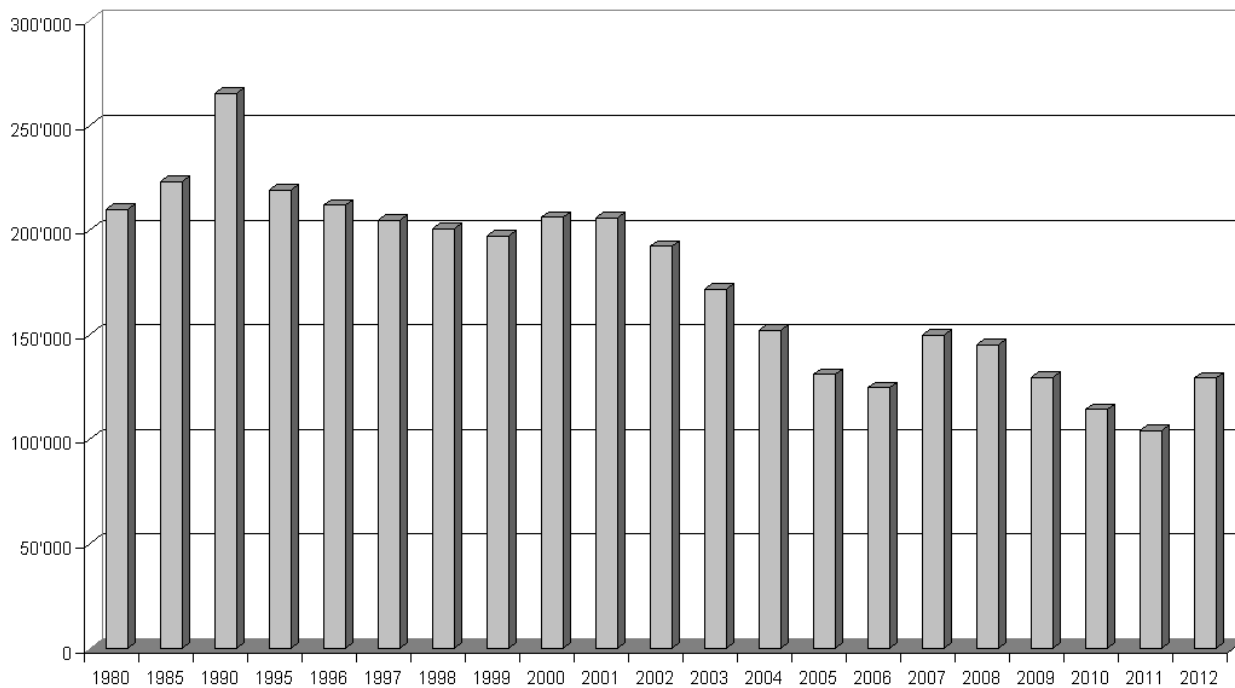
Fonte: Divisione degli interni, Sezione della popolazione

3.T9 Popolazione straniera residente suddivisa per nazione di provenienza, al 31.12.2012

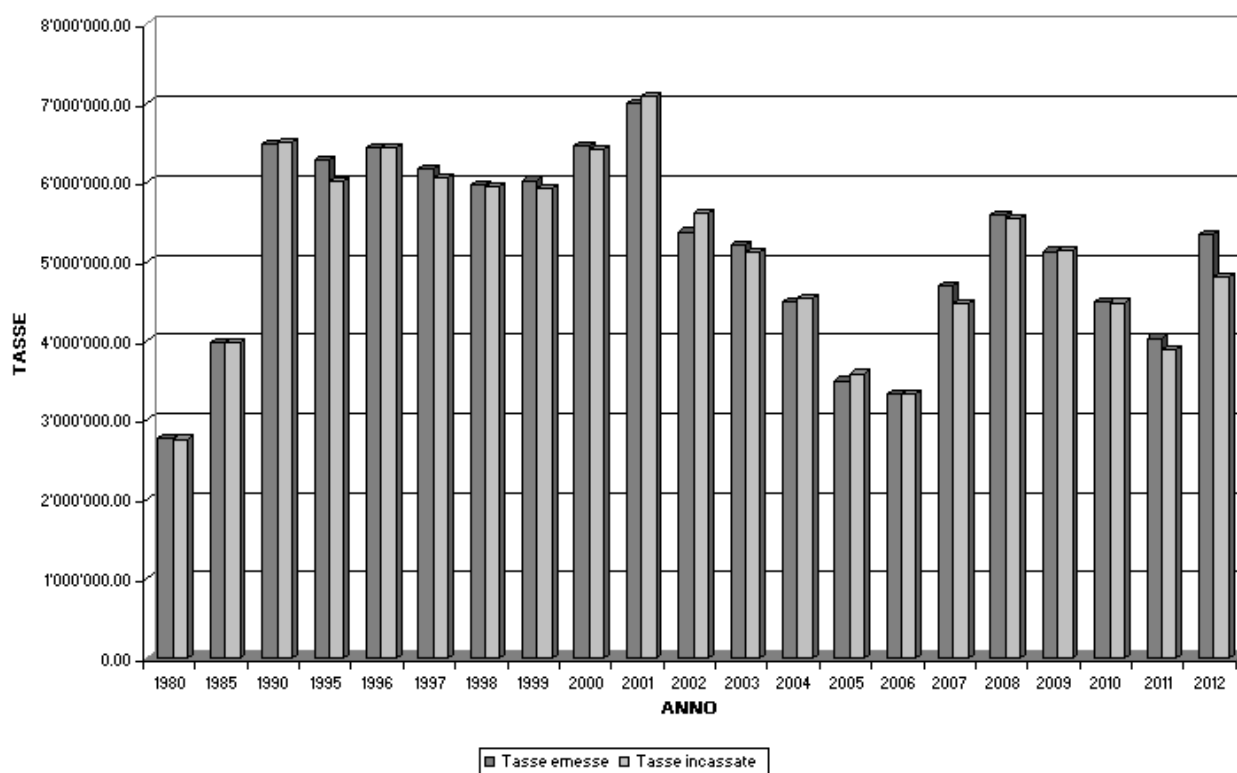


Fonte: Divisione degli interni, Sezione della popolazione

3.T10 Pratiche pervenute alla Sezione della popolazione, dal 1980



Fonte: Divisione degli interni, Sezione della popolazione

3.T11 Tasse emesse e incassate dalla Sezione della popolazione, dal 1980

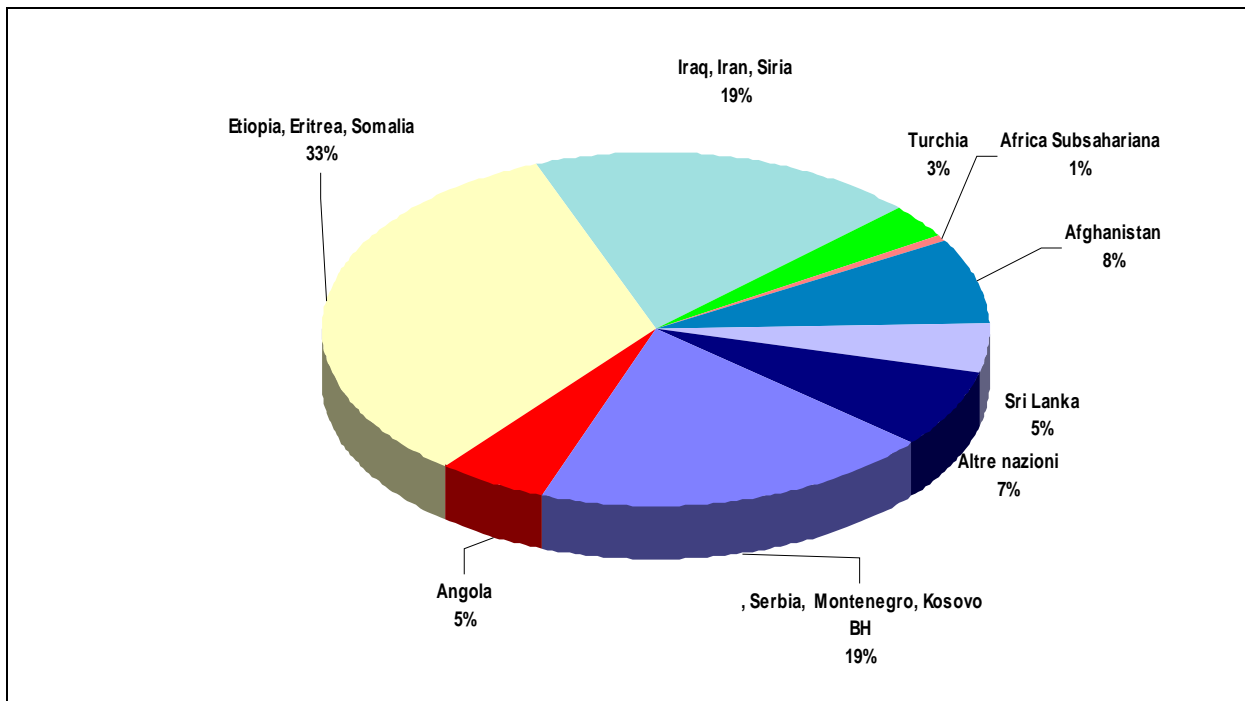
Fonte: Divisione degli interni, Sezione della popolazione

3.T12 Genere di permessi rilasciati alla popolazione straniera, dal 2002

	2002	2003	2004	2005	2006	2007	2008	2009	2010	2011	2012
Autorizzazioni d'entrata	5'583	6'387	4'887	4'207	3'918	2'954	2'108	1'790	1'855	1'634	1'571
Dimora (B)	16'041	16'489	14'719	14'157	14'366	17'069	17'251	15'623	18'788	18'963	19'250
Dimora temporanea (L)	8'016	9'674	9'728	9'958	10'193	7'687	5'543	5'535	4'513	3'622	3'196
Dimora stagionale (A)	3'239	-	-	-	-	-	-	-	-	-	-
Ammessi provvisoriamente (F)	912	882	812	910	1'139	905	753	780	900	865	786
Richiedenti l'asilo (N)	3'379	3'173	2'406	1'620	1'179	1'287	1'472	2'021	1508	1'812	2'279
Domicilio (C)	27'309	27'998	28'173	17'531	11'895	20'192	24'760	25'347	16'360	7'745	16'938
Sogg. con attività lucrativa (Ci)	1	3	1	-	1	-	3	1	-	-	-
Consenso	162	136	132	100	83	78	50	36	29	29	14
Frontalieri (G)	33'107	26'261	18'230	14'355	16'607	28'030	32'805	23'305	23'073	23'950	35'849
Frontalieri per studio	302	326	320	368	443	417	446	431	73	-	-
Breve durata (permessino)	6'001	2'346	1'815	1'549	1'543	1'397	269	196	413	544	598
Domanda d'invito	1'249	1'111	927	915	735	776	711	611	378	289	286
Visti	697	551	362	359	397	492	636	1'464	889	1'055	801
Diritti di decisione	2'674	686	636	743	721	817	488	607	446	759	785
Diritti di cancelleria	-	-	-	-	-	-	-	-	1'106	2'095	2'167
Totale	108'672	96'023	83'148	66'772	63'220	82'101	87'295	77'747	70'331	63'362	84'520

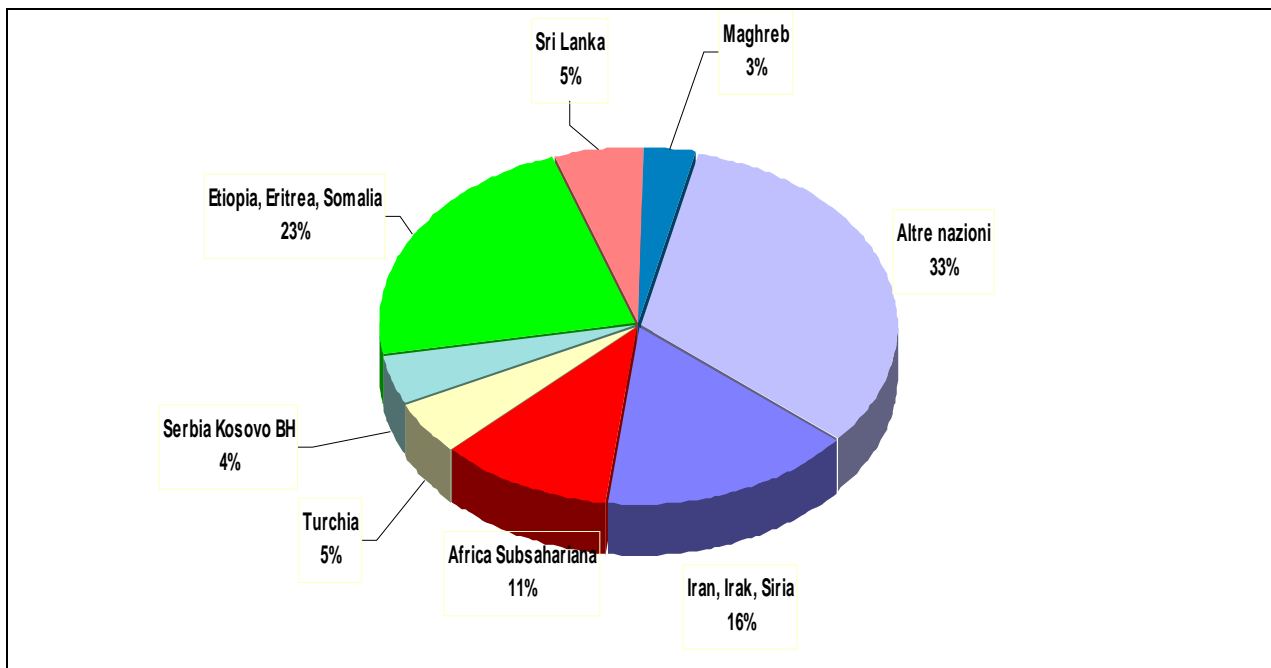
Fonte: Divisione degli interni, Sezione della popolazione

3.T13 Stranieri ammessi provvisoriamente suddivisi per nazione di provenienza, al 31.12.2012



Fonte: Divisione degli interni, Sezione della popolazione

3.T14 Richiedenti l'asilo suddivisi per nazione di provenienza, al 31.12.2012



Fonte: Divisione degli interni, Sezione della popolazione

3.T15 Contravvenzioni e revoche emesse dalla Sezione della popolazione, dal 1980

	Decreti di multa	Abbandoni di contravvenzioni	Revoche di permessi	Decisioni di rimpatrio
1980	1'990	–	–	–
1985	3'620	258	–	–
1990	3'320	375	20	–
1995	3'032	3'739	29	–
2000	2'394	2'584	5	10
2001	2'140	2'578	7	7
2002	2'500	3'165	13	–
2003	1'232	4'263	21	–
2004	1'755	4'289	28	–
2005	1'526	4'698	43	–
2006	1'205	4'181	59	–
2007	1'661	6'023	43	–
2008	407	3'922	57	–
2009	476	2'819	70	–
2010	545	2'305	91	–
2011	495	2'345	102	–
2012	520	3'639	130	–

Fonte: Divisione degli interni, Sezione della popolazione

3.T16 Decisioni in applicazione della legge sulle misure coercitive, dal 2003

	2003	2004	2005	2006	2007	2008	2009	2010	2011	2012
Carcerazioni	60	62	68	45	54	29	125	106	164	204
Divieti di abbandono e di accesso	–	17	5	4	21	65	67	64	19	24

Fonte: Divisione degli interni, Sezione della popolazione

3.T17 Domande preavvisate nell'ambito del mercato del lavoro per l'esercizio di un'attività lucrativa, per mese, dal 2003

	2003	2004	2005	2006	2007	2008	2009	2010	2011	2012
Gennaio	1'352	1'138	654	743	740	381	390	388	237	108
Febbraio	1'536	1'404	899	843	721	315	304	313	206	194
Marzo	1'825	1'731	1'129	1'083	1'052	216	331	361	276	167
Aprile	1'625	1'631	1'564	773	742	426	358	476	262	257
Maggio	1'333	1'182	757	930	767	273	322	292	275	145
Giugno	1'539	771	892	737	326	354	356	342	201	175
Luglio	1'527	733	715	770	472	342	417	245	159	151
Agosto	1'177	622	730	711	328	160	313	318	125	152
Settembre	1'324	750	825	769	490	350	330	193	195	162
Ottobre	1'501	665	831	843	380	289	253	326	176	215
Novembre	1'189	773	761	726	424	249	296	216	175	134
Dicembre	1'064	621	785	830	356	21	288	368	149	98
Totale	16'992	12'021	10'542	9'758	6'798	3'376	3'958	3'838	2'436	1'958

Fonte: Divisione degli interni, Sezione della popolazione

3.T18 Fatture emesse nell'ambito del mercato del lavoro (in CHF), dal 2003

	2003	2004	2005	2006	2007	2008	2009	2010	2011	2012
Gennaio	104'980	91'960	25'110	33'040	27'910	29'330	5'680	40'760	24'110	2'240
Febbraio	125'590	112'750	25'010	31'770	35'280	28'270	14'990	30'710	11'570	14'890
Marzo	137'730	137'450	42'700	30'260	33'040	21'120	16'010	23'120	12'910	18'060
Aprile	119'930	122'900	36'210	32'890	31'420	36'100	43'170	23'650	16'940	10'570
Maggio	92'900	90'470	35'850	45'550	40'980	25'370	12'830	30'810	33'460	17'290
Giugno	116'260	15'840	26'320	31'400	42'260	31'770	21'880	37'690	20'860	16'360
Luglio	124'450	32'990	37'330	33'800	38'340	36'740	40'640	29'510	7'180	12'030
Agosto	87'310	35'700	34'200	41'330	22'330	14'090	14'610	22'090	32'670	37'730
Settembre	100'870	32'080	36'750	38'270	31'830	35'080	18'720	23'770	16'100	17'900
Ottobre	115'000	30'780	35'830	36'500	36'468	25'120	68'950	15'810	22'650	19'500
Novembre	93'760	28'240	28'570	29'570	29'500	22'120	16'360	13'770	14'590	8'530
Dicembre	85'450	29'340	30'650	34'810	27'130	2'500	9'250	23'420	18'440	18'160
Totale	1'304'230	760'500	394'530	419'190	396'488	307'610	283'090	315'110	231'480	193'260

Fonte: Divisione degli interni, Sezione della popolazione

3.T19 Esercizi pubblici secondo la categoria di patente e di permesso, dal 2003

	2003	2004	2005	2006	2007	2008	2009	2010	2011	2012
Patenti di categoria A (con alloggio) ¹	717	721	722	710	711	706	708	706	680	655
Alberghi, motel, garni	311	303	289	285	281	273	270	268	252	244
Pensioni, locande, osterie, ristoranti e trattorie	262	256	255	241	237	230	224	218	209	200
Ostelli	48	48	46	46	46	45	45	44	46	42
Pensioni private di famiglie da 4 fino a 9 pensionanti	6	5	6	6	6	6	9	8	11	12
Case di salute, cura	5	4	4	4	4	3	2	2	2	2
Colonie di vacanza	2	2	2	2	3	3	3	3	3	4
Cantine e cucine operaie	16	15	15	15	17	17	19	20	18	17
Rifugi e capanne di montagna	9	9	9	8	8	8	7	8	7	7
Camere, appartamenti, case o altre unità abitative	58	79	96	103	109	121	129	135	132	127
Patenti di cat. B (senz'alloggio)	2'410	2'372	2'365	2'336	2'334	1'853	1'845	1'850	1'828	1'777
Locali notturni	81	79	81	80	75	67	64	58	53	47
Ristoranti, snack-bar, grill-room, tratt., osterie, birrerie	1'253	1'250	1'250	1'244	1'253	1'241	1'247	1'263	1'235	1'200
Caffè, bar pasticcerie, gelaterie, tea-room	440	432	422	424	424	415	406	398	392	383
Buffet e mescite di club	17	17	19	17	16	17	16	15	13	16
Rifugi e capanne	1	1	1	1	1	1	1	1	1	1
Mescite	54	56	57	59	63	69	67	68	72	67
Cantine e cucine	1	2	-	-	-	-	-	-	-	-
Mense	46	45	44	45	42	13	44	47	62	63
Spacci di bevande distillate	517	490	491	466	460	450	454	449	429	428

¹ Letti disponibili :

2003:	40'324	2006:	47.466	2009:	56'863	2012:	59'124
2004:	42.450	2007:	51.795	2010:	61'984		
2005:	44.291	2008:	54.474	2011:	62'022		

Fonte: Divisione degli interni, Sezione della popolazione, Ufficio del commercio e dei passaporti

3.T20 Pesì e misure - Rapporto d'attività (strumenti di misura) per l'anno 2012

	Sottoposti a verificazione	Scaduti nel 2012	Verificati	Contestati tipo		Ammoniti A
				A	B	
Genere degli strumenti di misura (categoria)						
Bilance per la vendita diretta al pubblico; analogico / numerico	1'526	772	751	41	4	0
Bilance non destinate alla vendita diretta	1'088	502	471	35	10	0
Bilance per autoveicoli e bilance ferroviarie	130	74	81	28	2	0
Bilance speciali (rifiuti, carrello elevatore, ecc.)	11	10	10	2	0	0
Bilance funzionamento automatico	0	0	0	0	0	0
Strumenti etichettatori di prezzo	95	95	184	10	1	0
Impianti di misurazione di volume apparecchi addizionali inclusi (ZA)						
Per oli minerali in impianti stradali (2 tempi inclusi)	3'360	1'467	1'430	77	3	0
Per oli minerali a getto continuo in cisterne	141	140	134	9	2	0
Per oli minerali a getto continuo in magazzini	54	40	40	4	0	0
Distributori stradali di gas naturale e di gas di petrolio	19	13	13	2	0	0
Per derrate alimentari (latte, vino, ecc.) a getto continuo in cisterne di trasporto	0	0	0	0	0	0
Strumenti a gas dei motori a combustione						
Strumenti di misura dei componenti gassosi	415	285	70	2	2	0
Strumenti di misura del fumo diesel	93	63	16	0	0	0
Strumenti combinati (SCG1SFD)	71	41	15	1	1	0
Totale	7'003	3'502	3'215	211	25	0

Fonte: Divisione degli interni, Sezione della popolazione, Ufficio del commercio e dei passaporti

3.T21 Pesì e misure - Rapporto d'attività (preimballaggi industriali) per l'anno 2012

Designazione prodotti	Totale lotti esaminati	Lotti accettati	Lotti contestati	Avverti- mento	Denuncia
Controllo dei preimballaggi industriali					
Secondo il peso					
- in blocchi (cioccolata, burro, sapone, pane, grasso, dolci, ecc.)	48	44	4	2	0
- prodotti in polvere o granulati (zucchero, farina, caffè, lisciva, ecc.)	40	39	1	1	0
- imballaggi con involucri protettivo, rete, sacco di plastica	26	26	0	0	0
- conserve (alimenti umidi per animali, prodotti alimentari, ecc.)	6	6	0	0	0
- secchi o bidoni, scatole (colori, cosmetici, derrate alimentari, ecc.)	2	2	0	0	0
- tubi (cosmetici, derrate alimentari, prodotti chimico-tecnici, ecc.)	0	0	0	0	0
- aerosol	0	0	0	0	0
- gas liquefatto	1	1	0	0	0
- fibre tessili (lana, raffia, corda, fibre naturali o sintetiche, ecc.)	0	0	0	0	0
Secondo il volume	0	0	0	0	0
- liquidi e prodotti pastosi, cosmetici; in imballaggi persi	0	0	0	0	0
- liquidi in imballaggi con deposito (bottiglie con deposito, ecc.)	2	2	0	0	0
Totale	125	120	5	3	0

Fonte: Divisione degli interni, Sezione della popolazione, Ufficio del commercio e dei passaporti

3.T22 Pesi e misure - Rapporto d'attività (fabbricante e produttore) per l'anno 2012

	Imprese sottoposte al controllo	Imprese controllate nel 2011	Lotti controllati nel 2012	Lotti respinti
Impresa: fabbricante e produttore industriale senza punto vendita				
Grandezza dell'impresa				
– piccola	32	21	33	2
– media	22	11	21	2
– grande	1	1	2	0
– fabbricanti (indifferentemente se piccoli medi o grandi che contrassegnano i loro prodotti con 'e')	7	3	9	0
– importatori di preimballati (con magazzino)	4	2	2	0
– produttori industriali con punti di vendita	200	65	75	1
Totale	266	103	142	5

Produttori industriali con punti di vendita

Fonte: Divisione degli interni, Sezione della popolazione, Ufficio del commercio e dei passaporti

3.T23 Pesi e misure - Rapporto d'attività (preimballaggi aleatori) per l'anno 2012

	Imprese sottoposte al controllo	Imprese controllate nel 2012	Preimball. aleatori controllati nel 2012	Preimball. aleatori respinti nel 2012
Controlli di preimballaggi aleatori				
Produttori di preimballaggi aleatori				
– imprese senza punto di vendita	17	11	14	1
– importatori	9	4	3	0
– produttori con punti di vendita	165	115	56	4

Fonte: Divisione degli interni, Sezione della popolazione, Ufficio del commercio e dei passaporti

3.T24 Pesi e misure - Rapporto d'attività (punti vendita) per l'anno 2012

	Punti vendita nel circondario/ cantone	Punti vendita controllati nel 2012	Punti vendita contestati nel 2012	Punti vendita denunciati nel 2012
Sorveglianza del mercato nei punti vendita al pubblico				
Punti di vendita di merci misurabili: vendita di merce sfusa/preimball.	404	236	8	0

Fonte: Divisione degli interni, Sezione della popolazione, Ufficio del commercio e dei passaporti

3.T25 Commercio e professioni ambulanti e apparecchi automatici, dal 2006

	2006	2007	2008	2009	2010	2011	2012
Rilascio tessere e licenze							
Tessere di legittimazione per commercianti ambulanti	151	121	114	103	89	95	106
Licenze per apparecchi automatici	612	597	475	460	431	370	328
Multe inflitte per commercio ambulante	4	2	3	5	14	8	15
Multe inflitte per apparecchi automatici	11	4	1	6	10	–	–
Multe inflitte per indicazione dei prezzi	44	14	11	7	2	1	2
Autorizzazioni per baracconisti	2	3	3	2	2	3	3
Autorizzazioni per impresari circensi	–	–	–	–	–	–	–
Autorizzazioni alle imprese per il rilascio delle autorizzazioni ai propri dipendenti	1	1	1	1	–	–	–

Fonte: Divisione degli interni, Sezione della popolazione, Ufficio del commercio e dei passaporti

3.T26 Tombole, lotterie e diversi, dal 2006

	2006	2007	2008	2009	2010	2011	2012
Tombole							
Da CHF 0.50	274'385	248'234	230'865	213'223	209'406	196'666	183'867
Da CHF 0.20	17'565	16'196	15'068	13'746	15'032	15'927	17'686
Da CHF 1.00	27'388	25'635	26'620	27'870	26'154	24'288	22'834

Tombole: Sono state autorizzate 915 tombole (637 autorizzazioni per il gioco, 278 autorizzazioni per ritiro cartelle, 182 autorizzazioni in esenzione) con la ripartizione di blocchetti da 150 cartelle (tassa erariale 15%) come sopra indicato.

Lotterie: Le lotterie autorizzate (comprese le ruote della fortuna, riffe, ecc...) sono state 476.

Diversi: Sono stati concessi esoneri dal pagamento della tassa erariale per 73 lotterie e 182 tombole.

Fonte: Divisione degli interni, Sezione della popolazione, Ufficio del commercio e dei passaporti

3.T27 Documenti d'identità, dal 2006

	2006	2007	2008	2009	2010	2011	2012
Passaporti e carte d'identità	57'769	45'463	40'013	38'653	45'820	45'497	45'500
Passaporti provvisori	1'240	1'070	954	853	989	658	704
Totale	59'009	46'533	40'967	39'506	46'809	46'155	46'204
Revoche per passaporti ritrovati	7	17	–	–	–	–	–
Emissione: cassa	497	1'772	2'315	2'509	9170	13'160	9'544
Lasciapassare							
Emessi dalle Gendarmerie cantonali	154	157	107	54	51	–	–
Emessi dai posti doganali di confine	1'661	1'350	1'336	65	21	–	–
Totale	1'815	1'507	1'443	119	72	– (*)	– (*)

(*) l'emissione di lasciapassare è stata abrogata a partire dal 1. luglio 2010

Fonte: Divisione degli interni, Sezione della popolazione, Ufficio del commercio e dei passaporti

3.T28 Attività svolta dall'Ufficio dello stato civile, dal 2005

	2005	2006	2007	2008	2009	2010	2011	2012
Attività di vigilanza								
Corsi di istruzione per funzionari comunali addetti alle naturalizzazioni e per Ufficiali dello stato civile	8	6	5	8	5	6	5	6
Rettificazioni amministrative	306	336	321	203	219	112	145	129
Atti di stato civile concernenti ticinesi provenienti dall'estero	1'912	1'905	1'708	1'869	1'760	1'942	2'032	2'156
Procedure matrimoniali	–	–	–	–	–	–	–	–
Esame di incarti di riconoscimento relativi a stranieri	278	279	303	340	369	370	367	335
Attestazioni della cittadinanza ricevute	–	–	–	–	–	–	–	–
Ricorsi e trattazione di casi particolari	230	190	120	131	63	40	42	... ⁵
Esame di incarti per l'iscrizione del nome a norma del diritto straniero	274	249	248	309	336	349	325	327
Ricerche d'archivio	72	56	20	17	5	10	5	... ⁶
Cambiamenti di nome								
1) Cambiamenti di nome a norma dell'art. 30, cpv. 1 CCS	132	136	149	126	82	122	161	109
2) Cambiamenti di nome a norma dell'art. 30, cpv. 2 CCS	7	12	12	8	7	12	10	10
3) Istanze respinte	–	–	1	1	–	–	–	–
Adozioni da parte di un coniuge								
1) Interne	3	3	6	5	2	1	3	4
2) Internazionali	4	12	7	9	3	5	6	5
Adozioni da parte di coniugi								
1) Interne	2	1	–	3	–	–	–	1
2) Internazionali	33	33	20	20	15	21	26	22
Attività del servizio naturalizzazioni								
Domande introdotte	1'327	1'222	1'510	1'500	1'023	1'056	1'028	1'229
Cittadini stranieri naturalizzati								
art. 13 LCit	1'131	1'405	1'927	1'930	1'756	1'158	1'466	1'564
art. 24 LCCit	... ⁴	... ⁴	... ⁴	... ⁴	... ⁴	... ⁴	... ⁴	211
art. 58 LCit	2	31	36	30	13	4	–	–
art. 58a, 58b e 58c LCit	15	60	29	42	36	52	34	63
art. 21 LCit	–	–	–	–	–	5	6	5
art. 27 e 28 LCit (in vigore dal 1.1.1992)	280	386	465	368	272	384	370	324
art. 31 LCit, art. 31a e 31b (in vigore dal 1.1.1996)	25	10	1	3	7	5	7	2
Confederati naturalizzati								
art. 7 LCCit	... ⁴	... ⁴	... ⁴	... ⁴	... ⁴	... ⁴	... ⁴	3
art. 22 LCCit ²	2	5	2	4	6	3	7	–
Svincoli dalla cittadinanza svizzera								
art. 42 LCit	5	1	2	2	2	2	–	–
Rinunce alla cittadinanza ticinese								
art. 30 LCCit	11	4	9	5	15	11	13	11
Reintegrazioni nella cittadinanza cantonale e nell'attinenza comunale								
art. 31 e 32 / 25 LCCit	12	12	8	7	20	6	3	3
Concessioni della cittadinanza onoraria								
art. 34 / 27 e 28 LCCit	–	–	–	–	–	1	–	–
Decisioni d'accertamento della cittadinanza								
art. 49 LCit	2	–	–	–	–	–	–	–
Esami di naturalizzazione								
–	–	–	–	–	–	–	–	–
Attività di stato civile								
Duplicato del registro delle famiglie depositati No. dei Comuni (204 fino al 13.03.2005)				181	176	157	157	147
Esame di incarti matrimoniali relativi a stranieri				902	852	887	907	829
Esame di incarti di unione domestica registrata relativi a stranieri				12	16	13	9	17
Dichiarazioni dei dati non controversi rilasciate da stranieri				26	19	30	27	47
Rilascio estratti e prestazioni degli uffici dello stato civile a privati, in CHF				1'385'9	1'344'6	1'364'4	1'769'0	1'723'4
				11	96	92	57	26

(continua)

(continuazione)

Transazioni elaborate in Infostar					
Persona	42'012	32'709	31'273	20'787	19'018
Documenti	... ³	... ³	... ³	... ³	... ³
Nascita	3'883	3'562	3'668	3'611	3'008
Riconoscimento	697	730	748	754	650
Preparazione di matrimonio	1'580	1'575	1'503	1'562	1'469
Celebrazione matrimonio	2'061	1'939	1'986	1'901	1'698
Morte	3'254	3'246	3'318	3'163	3'137
Scioglimento matrimonio	845	860	973	800	699
Dichiarazione concernente il cognome	338	312	348	345	303
Rapporto di filiazione	40	42	40	47	51
Adozione	51	36	51	48	40
Cambiamento del nome	155	111	141	209	145
Cambiamento di sesso	2	1	1	1	3
Cittadinanza	2'569	2'335	1'741	1'967	1'778
Rettifiche	579	441	394	407	70
Dichiarazione di scomparsa	4	2	7	11	1
Rinvenimento di cadavere	–	–	–	–	–
Preparazione dell'unione domestica	12	14	14	15	16
Registrazione dell'unione domestica	16	23	16	16	15
Scioglimento dell'unione domestica registrata	–	1	4	5	2

Attività del servizio MovPop e vigilanza in materia di controllo abitanti								
Utenti dell'Amministrazione cantonale	... ⁴	... ⁴	... ⁴	... ⁴	... ⁴	2'120	2'236	1'908
Comuni collegati via Internet	... ⁴	... ⁴	... ⁴	... ⁴	... ⁴	... ⁴	156	143
Utenti collegati via Internet	... ⁴	... ⁴	... ⁴	... ⁴	... ⁴	392	424	477
Amministrazioni patriziali	... ⁴	... ⁴	... ⁴	... ⁴	... ⁴	... ⁴	75	75
Utenti terzi	... ⁴	... ⁴	... ⁴	... ⁴	... ⁴	... ⁴	42	41

¹ Legge federale sull'acquisto e la perdita della cittadinanza svizzera del 29.09.1952² Legge sulla cittadinanza ticinese e sull'attinenza comunale dell'8.11.1994³ Dal 01.06.2004 è operativa la nuova organizzazione dello stato civile con 8 uffici distrettuali cantonali, 1 ufficio centrale e l'autorità di vigilanza. Dal consuntivo 2005 i dati sono stati pertanto modificati⁴ Dati non più rilevabili da statistiche Infostar. Vedi: rilascio estratti e prestazioni degli uffici dello stato civile a privati, in CHF⁵ Dati precedentemente non rilevati nella statistica tabellare

Fonte: Divisione degli interni, Sezione della popolazione, Ufficio dello stato civile

3.T29 Immatricolazioni di veicoli nuovi, emissione di targhe e licenze di circolazione dal 2003

	2003	2004	2005	2006	2007	2008	2009	2010	2011	2012
Immatricolazione di veicoli nuovi	21'238	21'878	21'886	22'031	24'835	24'430	23'011	25'076	27'268	28'433
Emissione targhe	24'918	24'617	24'787	24'933	26'108	26'613	26'059	27'204	27'663	28'046
Targhe depositate	27'866	27'978	28'549	28'364	28'578	28'396	28'831	30'150	30'268	31'566
Emissione licenze di circolazione										
Per cambio veicoli	52'120	54'313	55'151	69'979	60'989	61'067	66'814	66'679	67'132	70'079
Per modifiche	20'565	22'652	23'492	23'131	25'961	26'073	25'454	31'528	31'757	33'025
Sequestro targhe per mancata copertura RC o mancato pagamento dell'imposta	1'486	1'998	2'116	2'129	2'234	2'225	2'384	2'581	2'846	3'123

Fonte: Divisione degli interni, Sezione della circolazione, Ufficio amministrativo

3.T30 Stato delle immatricolazioni, dal 2004

	2004	2005	2006	2007	2008	2009	2010	2011	2012
Autoveicoli	210'652	212'971	215'154	218'622	222'301	225'915	229'112	233'679	238'283
Motoveicoli	33'779	34'768	36'247	37'865	39'341	40'764	41'577	42'783	43'903
Rimorchi e semirimorchi per autoveicoli e motoveicoli	7'997	8'247	8'724	9'165	9'685	10'073	10'487	11'007	11'339
Veicoli agricoli	3'719	3'723	3'754	3'785	3'788	3'860	3'930	3'992	4'012
Macchine semoventi, carri e rimorchi di lavoro	4'467	4'426	4'432	4'388	4'543	4'691	4'801	4'881	4'861
Ciclomotori muniti di targa	22'629	28'240	28'326	28'445	28'581	28'742	28'897	29'092	29'313
Ciclomotori con contrassegno rinnovato	5'578	5'148	4'876	4'768	4'424	4'247	3'999	3'862	3'690
Natanti	7'140	7'143	7'104	7'142	7'120	7'098	7'114	7'129	7'151
Targhe professionali	1'032	1'042	1'095	1'118	1'122	1'142	1'161	1'171	1'192

Fonte: Divisione degli interni, Sezione della circolazione, Ufficio amministrativo

3.T31 Conducenti sottoposti a visita medica e licenze di condurre, dal 2004

	2004	2005	2006	2007	2008	2009	2010	2011	2012
Visite mediche effettuate	13'535	14'954	14'844	16'344	16'646	18'352	19'281	20'281	20'991
Licenze per allievo conducente rilasciate	7'477	8'360	7'222	7'881	8'298	8'859	8'111	8'670	8'552
Apertura incarto per ammissione agli esami	5'486	5'563	3'643	4'586	4'561	4'843	4'446	4'662	4'657
Rilascio licenze di condurre in formato carta di credito su conversione licenze di condurre blu	2'055	14'737	11'381	9'209	8'027	7'087	5'665	4'838	4'601
Rilascio licenze di condurre dopo superamento esame pratico	4'529	4'598	4'775	4'586	4'621	4'867	5'041	5'143	4'765

Fonte: Divisione degli interni, Sezione della circolazione, Ufficio amministrativo

3.T32 Immatricolazione di natanti, licenze di navigazione, esami e collaudi, dal 2004

	2004	2005	2006	2007	2008	2009	2010	2011	2012
Immatricolazione natanti	553	600	616	621	637	630	663	668	638
Licenze di navigazione	1'058	1'111	1'195	1'194	1'157	1'212	1'260	1'425	1'312
Esami teorici	315	268	283	302	258	310	239	270	254
Esami pratici	340	380	309	350	260	314	311	291	265
Collaudi	2'149	2'044	2'453	1'913	2'169	1'932	2'293	2'327	2'028

Fonte: Divisione degli interni, Sezione della circolazione, Ufficio amministrativo

3.T33 Autorizzazioni per manifestazioni sportive, dal 2004

	2004	2005	2006	2007	2008	2009	2010	2011	2012
Autorizzazioni per manifestazioni sportive	135	150	144	144	142	141	153	140	134

Fonte: Divisione degli interni, Sezione della circolazione, Ufficio amministrativo

3.T34 Collaudi, esami e permessi speciali, dal 2004

	2004	2005	2006	2007	2008	2009	2010	2011	2012
Collaudi ed esami successivi	63'888	64'784	64'850	58'974	56'218	58'292	72'331	69'146	73'440
Omologazione rumore e gas di scarico	37	29	34	15	31	10	14	12	18
Esami teorici	6'808	6'665	4'958	5'453	5'433	5'701	5'476	5'728	5'672
Esami pratici di guida	6'334	6'609	6'971	6'577	6'571	7'023	7'256	7'448	7'102
Esami speciali (Test attitudinale)	26	29	54	86	31	51	50	43	48
Perizie tecniche per il Ministero pubblico	55	36	38	31	32	34	38	35	38
Permessi speciali	7'772	4'554	4'767	5'267	4'062	4'046	4'094	4'258	4'274

Fonte: Divisione degli interni, Sezione della circolazione, Ufficio tecnico

3.T35 Pratiche entrate e sbrigate dall'Ufficio giuridico della circolazione, dal 2004

	2004	2005	2006	2007	2008	2009	2010	2011	2012
Entrate									
Rapporti di infortunio e di segnalazione per il territorio cantonale	3'854	4'331	4'606	4'312	4'360	4'395	4'650	4'021*	7'971 ⁴
Rapporti di accertamento (art. 56 cpv. 1bis ONC)	4'681	4'074	4'067	3'723	3'851	3'840	3'818	3'680	... ⁴
Rapporti di contravvenzione da polizie								28'372	29'958
Rapporti di denuncia da privati								8'633	7'942
Sbrigate									
Diffide di revoca o di divieto	3'894	4'012	4'500	2.885 ¹	4'700	3'256	3'738	3'684	4'115
Revoche o divieto	4'932	4'682	6'120	5.398 ²	6'151	4'606	5'206	5'936	5'573
Ammonimenti	2'306	2'768	2'276	2.123 ³	2'675	1'829	2'008	2'703	2'409
Osservazioni a ricorsi contro provvedimenti amministrativi	207	170	182	182	161	156	177	159	145
Riesami per ripristino licenza	255	194	288	247	227	276	310	372	303
Nuovi esami di condurre	40	55	64	42	14	29	11	61	57
Esami psico-tecnici	149	128	145	120	102	111	148	175	148
Ordine di perizia Ingrado (Centro di cura dell'alcolismo)	197	159	163	152	165	202	187	169	157
Apertura dell'istruzione di cui								10'096	9'215
- su rapporti d'incidente								1'119	1'007
- su rapporti di querela art. 258 CPC								6'141	6'377
- su rapporti di denuncia da ausiliari								2'492	1'565
- su rapporti di denuncia da polizie								344	262
Decreti d'accusa	32'100	34'500	31'300	33'900	35'400	36'400	35'700	36'300	37'900
Decreti d'abbandono	1'733	2'411	2'235	2'059	3'045	2'064	2'096	2'072	2'143
Decreti di non luogo a procedere								160	85
Decreti di commutazione in pena sostitutiva								--	29
Opposizioni a decreti d'accusa	256	258	232	209	176	199	179	153	168
Reclami								7	4

¹Fino a fine agosto 2007²Di cui 1.444 in CARI³Di cui 334 in CARI⁴Il dato comprende sia i "Rapporti di infortunio e di segnalazione per il territorio cantonale" che i "Rapporti di accertamento", siccome dal 2012 l'Autorità federale non fornisce più la cifra separata

Fonte: Divisione degli interni, Sezione della circolazione, Ufficio giuridico

3.T36 Legge sull'esercizio delle professioni di fiduciario: albo dei fiduciari e ispezioni, dal 2004

	2004	2005	2006	2007	2008	2009	2010	2011	2012
Persone iscritte nell'albo al 31 dicembre	1'112	1'144	1'187	1'217	1'271	1'296	1'313	1'343	1'367
Commercialista	417	430	455	466	491	499	502	519	542
Immobiliare	119	123	129	135	143	149	158	169	170
Finanziario	291	303	312	316	332	335	340	342	344
Commercialista e immobiliare	181	184	183	185	185	186	188	190	190
Commercialista e finanziario	68	71	74	80	86	91	89	88	87
Immobiliare e finanziario	3	3	3	3	2	3	3	3	2
Commercialista, immobiliare e finanziario	33	30	31	32	32	33	33	32	32
Autorizzazioni valide al 31 dicembre	1'430	1'462	1'509	1'549	1'608	1'642	1'659	1'688	1'710
Nuove persone iscritte nell'albo	70	63	76	73	82	70	64	78	63
Commercialista	28	25	35	32	33	28	24	39	39
Immobiliare	9	11	14	11	9	11	13	16	9
Finanziario	25	22	24	23	33	24	22	21	12
Commercialista e immobiliare	5	4	2	4	2	4	3	0	3
Commercialista e finanziario	3	1	1	3	5	2	1	2	0
Immobiliare e finanziario	–	–	–	–	–	1	0	0	0
Commercialista, immobiliare e finanziario	–	–	–	–	–	–	1	0	0
Autorizzazioni concesse nel corso dell'anno	78	68	79	80	89	77	70	80	66
Persone stralciate dall'albo	41	26	26	33	26	39	46	40	35
Su istanza dell'interessato	33	21	18	31	24	35	43	35	29
Decessi	4	4	7	1	1	3	2	4	6
Revoche	4	1	1	1	1	1	1	1	0
Preavvisi negativi dell'autorità di vigilanza su domande di autorizzazione	72	56	31	38	48	65	55	73	90
di cui decisioni formali di diniego	1	2	1	2	–	1	2	1	8
Decreti di multa	1	–	–	–	3	–	0	0	0
Attività di ispezione: incarti trattati nel corso dell'anno	125	96	112	92	98	90	123	102	84
di cui chiusi nel corso dell'anno	42	25	30	74	74	52	51	63	35
di cui aperti nel corso dell'anno	25	29	33	68	68	78	72	39	49

Fonte: Autorità di vigilanza sull'esercizio delle professioni di fiduciario, Divisione della giustizia

3.T37 Fondazioni e istituzioni di previdenza professionale, dal 2004

	2004	2005	2006	2007	2008	2009	2010	2011	2012
Fondazioni classiche	479	486	496	506	510	524	527	535	541
Fondazioni di previdenza a favore del personale	117	109	107	105	96	84	82	77	76
- Fondazioni di previdenza iscritte nel registro della previdenza professionale	29	28	28	27	25	24	23	23	22
- Istituti di diritto pubblico iscritti nel registro della previdenza professionale	5	5	5	5	5	5	5	5	5
Nuove assunzioni di vigilanza	–	–	–	14	8	17	18	15	15
Fondazioni cancellate	–	–	–	5	13	15	17	12	10

Fonte: Vigilanza sulle fondazioni e LPP della Svizzera orientale, Divisione della giustizia

3.T38 Concessione e mediazione di crediti al consumo, dal 2004

	2004	2005	2006	2007	2008	2009	2010	2011	2012
Mediazione di crediti al consumo									
Autorizzazioni rilasciate/rinnovate	-	-	6	4	6	-	3	7	6
Autorizzazioni valide al 31.12	-	-	6	10	16	14	16 ¹	15	19
Revoca autorizzazioni ²									1
Concessione di crediti al consumo									
Autorizzazioni rilasciate	-	-	-	-	-	-	-	-	-
Autorizzazioni valide al 31.12	-	-	-	-	-	-	-	-	-

A partire dal 1. gennaio 2003 la concessione e la mediazione di crediti al consumo è soggetta ad autorizzazione

¹ nel corso del 2010 c'è stata la revoca di un'autorizzazione

² Nuova voce

Fonte: Divisione della giustizia

3.T39 Procedure di conciliazione in materia di locazione e relativo esito, nel 2012

	2012
Pendenti 1.1	550
Procedure introdotte	1'625
Totale da evadere	2'175
Procedure evase con intesa	707
Procedura per cui non vi è stata intesa	429
Proposte di giudizio accettate	49
Autorizzazioni ad agire in caso di rifiuto della proposta di giudizio	59
Procedure evase con decisione	19
Evase in altro modo (stralci, ritiri, ecc)	411
Totale evase	1'674
Pendenti 31.12	501

Fonte: Divisione della giustizia, Uffici circondariali di conciliazione in materia di locazione

3.T40 Esito, nel Cantone Ticino, di votazioni in campo federale, nel 2012

Data	Oggetto della votazione	Iscritti in catalogo	Votanti	Schede Bianche	Schede nulle	Schede valide	SI	NO
11.03.12	Iniziativa popolare 18.12.2007, "Basta con la costruzione sfrenata di abitazioni secondarie"	212'405	96'448	2'125	64	94'259	43'370	50'889
	Iniziativa popolare 29.09.2008 "Per agevolare fisicamente il risparmio per l'alloggio destinato all'acquisto di una proprietà abitativa ad uso proprio e per finanziare misure edilizie di risparmio energetico e di protezione dell'ambiente (Iniziativa sul risparmio per l'alloggio)"	212'405	96'379	5'456	153	90'770	56'999	33'771
	Iniziativa popolare del 26.06.2009 "6 settimane di vacanza per tutti"	212'405	96'553	1'142	47	95'364	43'730	51'634
	Decreto federale del 29.09.2011 concernente il disciplinamento dei giochi in denaro a favore dell'utilità pubblica (controprogetto all'iniziativa "Per giochi in denaro al servizio del bene comune")	212'405	96'314	5'474	148	90'692	79'499	11'193
	Legge federale del 18.03.2011 sul prezzo fisso dei libri (LPLib)	212'405	96'391	4'432	125	91'834	42'874	48'960
17.06.12	Iniziativa popolare del 23.01.2009 "Accesso alla proprietà grazie al risparmio per l'alloggio"	212'890	82'631	3'718	193	78'720	33'069	45'651
	Iniziativa popolare dell'11.08.2009 "Per il rafforzamento dei diritti popolari in politica estera (Accordi internazionali: decida il popolo!)"	212'890	82'641	2'642	143	79'856	30'635	49'221
	Modifica del 30.09.2011 della legge federale sull'assicurazione malattia (LAMal) (Managed Care)	212'890	82'734	1'004	65	81'665	10'121	71'544
23.09.12	Decreto federale del 15.03.2012 sulla promozione della formazione musicale dei giovani (controprogetto all'iniziativa popolare "gioventù + musica")	213'633	89'175	3'465	195	85'515	64'847	20'668
	Iniziativa popolare del 23.01.2009 "Sicurezza dell'alloggio per i pensionati"	213'633	89'173	3'575	162	85'436	44'265	41'117
	Iniziativa popolare del 18.05.2010 "Protezione contro il fumo passivo"	213'633	89'238	1'560	119	87'559	42'956	44'603
25.11.12	Modifica del 16 marzo 2012 della legge sulle epizootie	213'698	41'226	1'330	131	39'765	26'343	13'422

Fonte: Divisione della giustizia

3.T41 Esito di votazioni in campo cantonale, nel 2012

Data	Oggetto della votazione	Iscritti in catalogo	Votanti	Schede bianche	Schede nulle	Schede valide	SI	NO
23.09.12	Decreto legislativo conc. lo stazionamento di un credito di fr. 2'500'000.-- per la progettazione definitiva delle opere relative al semisvincolo N2 e del relativo posteggio d'attestamento di via Tatti a Bellinzona nell'ambito del Piano regionale dei trasporti del Bellinzonese	214'845	88'460	5'149	296	83'015	42'181	40'834
	Modifica dell'art. 54 cpv. 1 della Costituzione cantonale del 14.12.1997 riguardante l'incompatibilità tra le cariche di membro del Consiglio di Stato, del Gran Consiglio e delle autorità giudiziarie cantonali e federali	214'845	88'289	8'625	360	79'304	56'830	22'474
	Iniziativa popolare legislativa elaborata del 23.03.2010 che Propone l'introduzione nella legge sull'assistenza sociale dell'8 marzo 1971 del nuovo articolo 28	214'845	88'532	2'640	169	85'723	33'669	52'054

Fonte: Divisione della giustizia

3.T42 Procedure di conciliazione in materia di parità dei sessi e relativo esito, dal 2004

	2004	2005	2006	2007	2008	2009	2010	2011	2012
Istanze introdotte	3	2	3	3	4	3	2	0	2
Esito delle istanze									
Conciliati	–	1	–	2	1	–	0	0	0
Non conciliati	2	1	2	2	3	1	2	0	0
Non di competenza	–	–	–	–	–	–	0	0	0
Stralciati dai ruoli ¹ (sospeso)	1	–	–	–	–	–	0	0	0
Altrimenti definitive ²	–	–	–	–	–	–	0	0	0
Pendenti 31.12	1	1	2	1 ³	–	2	0	0	2
Genere controparte									
Privato	2	2	1	2	2	–	0	0	2
Pubblico	1	–	2	1	2	1	2	0	0
Nessuna controparte	–	–	–	–	–	–	0	0	0
Oggetto della richiesta									
Accertamento	3	2	1	1	4	1	2	0	1
Cessazione discriminazione	3	–	2	3	4	1	2	0	0
Richiesta indennità	3	2	3	2	–	–	0	0	1
Altro	–	–	–	–	–	–	0	0	0
Oggetto della discriminazione									
Salariale	3	2	3	1	4	–	2	0	2
Molestie sessuali	–	–	–	–	–	–	0	0	0
Mobbing	2	–	–	–	–	–	0	0	0
Impedimento alla carriera	–	1	1	1	1	–	0	0	0
Impedimento all'assunzione	–	–	–	–	–	–	2	0	0
Durante la formazione	–	–	–	–	–	–	0	0	0
Durante il lavoro	–	–	–	–	–	1	0	0	2
Alla fine del rapporto di lavoro	–	–	–	–	–	–	0	0	2

¹Aggiunto dalla Divisione della giustizia, Ufficio di conciliazione in materia di parità dei sessi

²Segnalazioni.

³Il caso pendente al 31.12.2007 è da considerarsi evaso in quanto privo di oggetto

NB: ogni istanza può avere più di un oggetto della discriminazione e della richiesta

Fonte: Divisione della giustizia, Ufficio di conciliazione in materia di parità dei sessi

3.T43 Consulteri matrimoniali familiari, consultazioni complessive nel 2012

	Comunità familiare			Prestazioni sul totale dei casi visti					
	No di casi			No. di sedute/ore			No. di minori ascoltati		
	Lugano	Bellinzona	Totale	Lugano	Bellinzona	Totale	Lugano	Bellinzona	Totale
Numero totale di casi	265	147	412						
Casi aperti l'anno precedente	70	38	108						
Casi nuovi	195	109	304						
Problematiche (casi nuovi)	195	109	304						
Difficoltà di relazione nella coppia	65	45	110						
Separazione/divorzio	61	44	105						
Post-separazione e/o divorzio	38	5	43						
Aspetti educativi	7	12	19						
Rapporti intergenerazionali	9	-	9						
Altro	15	3	18						
Richiedenti (casi nuovi)	195	109	304						
Coppia	77	20	97						
Lei	68	54	122						
Lui	25	27	52						
Preture	24	8	32						
Altri	1	-	1						
Tipo di prestazione (casi nuovi)	195	109	304	2'071	944	3'015	29	20	49
Consulenze individuali	66	33	99	1105	272	1377	-	-	-
Consulenze congiunte (coppia o fam)	45	33	78	442	135	577	-	-	-
Mediazione familiare	35	21	56	322	358	680	-	-	-
Mediazione fam. con ascolto minori	2	6	8	4	52	56	4	9	13
Ascolto minori (mandati dir. dalle preture)	19	8	27	128	81	209	25	11	36
Consul./collab./formazione con terzi ¹	1	-	1	39	44	83	-	-	-
Colloqui telefonici senza presa a carico	27	8	35	31	2	33	-	-	-

	Ass. centro studi coppia e famiglia			Prestazioni sul totale dei casi visti					
	No di casi			No. di sedute/ore			No. di minori ascoltati		
	Mendrisio	Locarno	Totale	Mendrisio	Locarno	Totale	Mendrisio	Locarno	Totale
Numero totale di casi	381	237	618						
Casi aperti l'anno precedente	126	65	191						
Casi nuovi	255	172	427						
Problematiche (casi nuovi)	255	172	427						
Difficoltà di relazione nella coppia	64	48	112						
Separazione/divorzio	142	99	241						
Post-separazione e/o divorzio	25	20	45						
Aspetti educativi	12	3	15						
Rapporti intergenerazionali	6	2	8						
Altro	6	0	6						
Richiedenti (casi nuovi)	255	172	427						
Coppia	156	90	246						
Lei	49	35	84						
Lui	24	15	39						
Preture	26	32	58						
Altri	0	0	0						
Tipo di prestazione (casi nuovi)	255	172	427	2'498	1'473	3'971	79	75	154
Consulenze individuali	44	29	73	456	289	745	-	-	-
Consulenze congiunte (coppia o fam)	58	46	104	560	325	885	-	-	-
Mediazione familiare	103	50	153	913	434	1'347	-	-	-
Mediazione fam. con ascolto minori	17	20	37	54	60	114	46	42	88
Ascolto minori (mand. dir. dalle preture)	33	27	60	92	60	152	33	33	66
Consul./collab./formazione con terzi ¹	-	-	-	55	81	136	-	-	-
Colloqui telefonici senza presa a carico	-	-	-	368	224	592	-	-	-

¹Enti, uffici, servizi, gruppi, scuole,... da quantificare in ore/lavoro degli operatori.

Fonte: Divisione della giustizia, consulteri matrimoniali familiari

3.T44 Consulori matrimoniali familiari, consultazioni complessive, dal 2004

	2004	2005	2006	2007	2008	2009	2010	2011	2012
Numero casi trattati	850	787	720	731	775	974	1'019	1'021	1'030
Casi aperti l'anno precedente	200	168	194	187	177	182	181	251	299
Consultazioni effettuate	5'158	4'934	5'106	5'340	5'479	... ¹	... ¹	... ¹	... ¹
In coppia o famiglia	2'875	2'658	2'675	3'038	3'045	... ¹	... ¹	... ¹	... ¹
Individuali	2'283	2'276	2'431	2'302	2'434	... ¹	... ¹	... ¹	... ¹
Richiedenti	850	787	720	731	775	974	925	770	731
Coppia	421	395	391	439	497	444	393	386	343
Lei	323	284	248	224	197	296	331	215	206
Lui	106	108	81	68	81	129	122	93	91
Preture	97	68	68	90
Altri	8	11	8	1
Tipo problematiche	850	787	720	731	775	974	925	770	731
Difficoltà di relazione della coppia ²	350	329	277	307	267	308	303	227	222
Separazione/divorzio	337	297	277	290	357	431	420	356	346
Post-separazione e/o divorzio	72	47	58	61	62	94	95	97	88
Aspetti educativi ²	66	65	70	50	50	47	40	37	34
Rapporti intergenerazionali ²	29	25	20	17
Altro	25	49	38	23	39	65	42	33	24

¹ Questi dati sono stati inseriti nella nuova tabella 3.T45.

² Voce modificata

Fonte: Divisione della giustizia, consulori matrimoniali familiari

3.T45 Consulori matrimoniali familiari, consultazioni complessive effettuate (no. di sedute/ore), dal 2009

	2009	2010	2011	2012
Tipo di prestazione	6'462	6'526	6'632	6'986
Consulenze preliminari ¹	626	838		
Consulenze individuali	2'060	1'896	2'066	2'122
consulenze congiunte (coppia o fam)	1'247	1'207	1'269	1'462
Mediazione familiare	1'593	1'916	2'229	2'027
Mediazione fam. con ascolto minori	366	128	110	170
ascolto minori (mandati diretti dalle preture)	283	281	207	361
Consul./collab./formazione con terzi	393	413	555	219
Colloqui telefonici senza presa a carico	201	176	196	625

¹ Dal 2011 le consulenze preliminari non vengono più conteggiate nel totale delle prestazioni effettuate

NB: fino al 2010, compreso, comunità familiare non conteggiava le consulenze preliminari nel totale delle prestazioni effettuate

Fonte: Divisione della giustizia, consulori matrimoniali familiari

3.T46 Ricorsi alla Divisione della giustizia contro le decisioni degli Uffici dei registri, dal 2004

	Pendenti 1.1	Introdotti	Totale	Evase	Pendenti 31.12
Registro fondiario					
2004	3	16	19	12	7
2005	7	12	19	14	5
2006	5	8	13	10	3
2007	3	4	7	6	1
2008	1	8	9	8	1
2009	1	3	4	4	–
2010	0	9	9	4	5
2011	5	7	12	10	2
2012	2	6	8	6	2
Tassa registro fondiario					
2004	1	17	18	5	13
2005	13	19	32	26	6
2006	6	16	22	14	8
2007	8	5	13	13	–
2008	–	4	4	4	–
2009	–	2	2	2	–
2010	0	3	3	1	2
2011	2	6	8	4	4
2012	4	3	7	7	0
Diversi					
2004	–	–	–	–	–
2005	–	–	–	–	–
2006	–	–	–	–	–
2007	–	–	–	–	–
2008	–	–	–	–	–
2009	–	–	–	–	–
2010	–	–	–	–	–
2011	–	–	–	–	–
2012	–	–	–	–	–

¹Dal 1° gennaio 2009 i ricorsi contro le decisioni del RC sono trattate dal Tribunale d'appello

Fonte: Divisione della giustizia

3.T47a Uffici del Registro fondiario, iscrizioni per distretto, dal 2004

	Mendrisio	Lugano	Locarno	Vallemaggia	Bellinzona	Riviera	Blenio	Leventina	Totale
2004	10'875	34'736	23'825	2'213	11'314	2'896	2'234	2'794	90'887
2005	10'951	33'081	24'345	1'911	10'039	2'695	2'155	2'613	87'790
2006	11'883	34'108	23'046	1'909	10'484	2'918	2'108	2'291	88'747
2007	14'218	31'697	23'748	1'814	10'572	3'434	2'133	2'898	90'514
2008	16'116	32'895	21'303	2'202 ¹	10'025	3'318	2'298	2'809	90'966 ¹
2009	12'989	35'051	22'856	2'072	10'523	2'659	2'128	2'933	91'211
2010	13'325	33'559	21'646	2'093	11'185	3'844	2'130	2'945	90'727
2011	15'264	38'021	25'143	2'582	11'425	3'137	2'447	3'083	101'102
2012	11'864	31'323	19'312	2'058	9'407	2'591	2'035	2'420	81'010

¹ Dato modifica a seguito di verifiche

Fonte: Divisione della giustizia, Uffici del Registro fondiario

3.T47b Uffici del Registro fondiario, introiti in materia di tasse, per distretto dal 1998

	Mendrisio	Lugano	Locarno	Vallemaggia	Bellinzona	Riviera	Blenio	Leventina	Totale
1998	4'253'958	15'220'487	8'831'689	394'278	3'526'952	612'156	512'182	773'799	34'125'501
1999	4'705'095	18'547'952	9'416'377	507'007	3'474'629	716'512	486'074	843'099	38'696'745
2000	4'935'073	20'223'830	10'092'673	378'071	3'773'631	699'343	424'059	619'599	41'146'279
2001	5'120'848	23'301'023	10'757'766	468'132	5'370'930	970'345	448'406	601'868	47'039'318
2002	5'322'980	21'052'147	10'877'835	377'248	3'999'603	739'840	465'764	1'721'747	44'557'164
2003	5'143'331	20'064'804	12'164'748	435'308	4'438'112	862'801	514'760	732'468	44'356'332
2004	5'595'161	22'704'907	11'645'791	487'673	4'513'999	880'606	538'863	712'696	47'079'696
2005	5'308'078	24'410'410	13'065'657	511'046	5'022'927	1'094'862	499'427	725'659	50'638'066
2006	6'542'005	24'522'824	14'371'624	501'568	5'426'743	1'226'640	505'124	623'363	53'719'891
2007	7'798'548	27'765'432	15'610'640	590'612	6'011'008	983'892	587'808	904'585	60'252'534
2008	8'035'644	31'253'706	15'767'076	592'886	5'401'440	871'253	564'355	743'174	63'229'534
2009	8'818'845	32'601'752	16'686'180	644'634	6'446'136	1'167'014	522'439	722'929	67'609'929
2010	8'021'429	33'600'093	17'004'423	709'980	6'652'753	1'172'577	588'740	857'011	68'607'006
2011	9'258'031	35'043'620	20'139'319	797'429	6'762'111	1'409'607	623'544	1'010'476	75'044'137
2012	10'949'164	46'696'772	22'459'397	1'026'471	9'635'271	1'560'427	617'720	1'095'858	94'041'080

Fonte: Divisione della giustizia, Uffici del Registro fondiario

3.T48 Ufficio del Registro di commercio, iscrizioni e introiti, dal 2004

	2004	2005	2006	2007	2008	2009	2010	2011	2012
Ditta individuale									457
Società in nome collettivo									55
Società in accomandita									1
Società anonima									1'073
Società a garanzia limitata									1'008
Società cooperativa									3
Associazione									43
Fondazione									27
Forma giuridica particolare									0
Succursale									49
Succursale estera									77
Totale	1'936	2'160	1'942	2'187	2'129	1'965	2'181	2'398	2'793
Introiti	2'849'841	2'809'251	2'867'940	3'172'708	3'325'841	3'819'719	3'560'550	3'446'445	3'304'689

Fonte: Divisione della giustizia; Ufficio del Registro di commercio

3.T49 Numero di Comuni con il registro fondiario definitivo o prodefinitivo, nel 2012

	In vigore al 01.01	Entrati nel 2011	In vigore al 31.12	In corso al 31.12
Comuni con registro fondiario definitivo o prodefinitivo sull'intero territorio	112	1	103	-
di cui con registro fondiario prodefinitivo sull'intero territorio	2	-	2	-
di cui con registro fondiario prodefinitivo su parte del territorio	8	-	8	-
Comuni con registro fondiario definitivo o prodefinitivo su parte del territorio	35	3	35	3
di cui con registro fondiario prodefinitivo su parte del territorio	12	-	10	1
Comuni con i dati su supporto informatico (SIFTI)	147	-	138	-
Comunanze	4	-	-	-

N.B. Al 31.12.2012 il numero totale dei Comuni è di 147

Fonte: Divisione della giustizia, Ufficio del registro fondiario federale

3.T50 Legge sull'acquisto di fondi da parte di persone all'estero, istanze di autorizzazione o di accertamento circa l'obbligo dell'autorizzazione, dal 1994

	Pendenti 01.01	Introdotti	Totale da evadere	Accolte o parz. accolte	Respinte	Ritirate	Totale evase	Pendenti 31.12
1994	71	479	550	445	-	20	465	85
1995	85	369	454	304	3	48	355	99
1996	99	532	631	538	4	19	561	70
1997	70	513	583	548	2	12	562	21
1998	21	445	466	413	1	16	430	36
1999	34	423	457	418	4	11	422	24
2000	25	460	485	435	1	12	448	37
2001	37	453	490	450	1	12	463	27
2002	27	439	466	396	6	14	416	50
2003	50	450	500	429	4	26	459	41
2004	41	429	470	419	3	16	438	32
2005	32	492	524	459	7	20	486	38
2006	38	569	607	551	14	7	572	35
2007	35	747	782	670	2	22	694	88
2008	88	714	802	725	5	27	757	45
2009	44 ¹	747	791	721	7	22	750	41
2010	41	652	693	605	5	11	621	72
2011	72	707	779	699	5	20	724	55
2012	55	747	802	627	3	21	651	151

¹ Dato modificato a seguito di verifiche

Fonte: Divisione della giustizia, Autorità di prima istanza in materia di LAFE

3.T51 Legge sull'acquisto di fondi da parte di persone all'estero, ricorsi contro le decisioni dell'Autorità di prima istanza nel 2012, dal 1994

	Pendenti 01.01	Introdotti nell'anno	Totale da evadere	Decisi	Altrimenti definiti	Totale evasi	Pendenti al 31.12
Ricorrente (art. 20 LAFE)							
Acquirente o alienante	2	9	11	6	0	6	5
Autorità di sorveglianza	1	0	1	0	0	0	1
UFG 1	0	0	0	0	0	0	0
Comune	0	1	1	0	0	0	1
Totale 2012	3	10	13	6	0	6	7
2011	6	3	9	6	0	6	3
2010	4	8	12	6	0	6	6
2009	2	7	9	5	–	4	4
2008	4	4	8	6	–	6	2
2007	6	9	15	11	–	11	4
2006	4	10	14	8	–	8	6
2005	5	10	15	11	–	11	4
2004	7	7	14	9	–	9	5
2003	8	12	20	13	–	13	7
2002	2	10	12	5	–	5	7
2001	6	10	16	–	–	14	2
2000	5	13	18	–	–	12	6
1999	2	7	9	4	–	–	5
1998	1	4	5	2	1	3	2
1997	5	8	13	3	9	12	1
1996	11	–	11	4	2	6	5
1995	13	7	20	5	4	9	11
1994	11	7	18	4	1	5	13

¹ Ufficio federale di giustizia.

Fonte: Divisione della giustizia, Autorità cantonale di ricorso in materia di LAFE

3.T52 Autorità cantonale legittimata a ricorrere in materia di legge sull'acquisto di fondi parte di persone all'estero, procedure trattate, dal 2004

	2004	2005	2006	2007	2008	2009	2010	2011	2012
Ricorsi inoltrati all'autorità di ricorso o al TF	–	1	–	–	–	–	1	0	0
Richieste di revoca di autorizzazione	–	–	–	–	–	–	–	0	0
Richieste di apertura di procedimenti penali	–	–	–	–	–	–	–	0	0
Azioni di ripristino:									
Pendenti 1.1	–	–	–	–	–	–	–	0	0
Promosse nel corso dell'anno	–	–	–	–	–	–	–	0	0
Evase	–	–	–	–	–	–	–	0	0
Pendenti 31.12	–	–	–	–	–	–	–	0	0
Azioni di scioglimento:									
Pendenti al 1.1	–	–	–	–	–	–	–	0	0
Promosse nel corso dell'anno	–	–	–	–	–	–	–	0	0
Evase	–	–	–	–	–	–	–	0	0
Pendenti 31.12	–	–	–	–	–	–	–	0	0

Fonte: Divisione della giustizia, Autorità cantonale legittimata a ricorrere in materia di Legge sull'acquisto di fondi da parte di persone all'estero

3.T53 Uffici esecuzione e fallimenti: procedure esecutive, fallimenti aperti e introiti, per distretto, dal 2001

	Mendrisio	Lugano	Locarno	Valle-maggia	Bellinzona	Riviera	Blenio	Leventina	Totale
Procedure esecutive									
2001	17'995	71'083	30'381	2'056	22'065	6'495	2'568	4'266	156'909
2002	17'946	70'275	30'029	2'053	22'064	6'999	2'575	3'830	155'771
2003	19'343	73'805	30'984	2'046	25'627	7'151	2'768	3'756	165'480
2004	16'457	59'941	25'219	1'635	20'863	5'460	2'142	3'038	134'755
2005	16'954	60'005	25'380	1'872	21'421	5'813	2'442	3'284	137'171
2006	19'063	62'057	28'278	1'953	21'992	5'478	2'721	3'628	145'170
2007	19'645	58'724	26'450	2'159	22'131	5'240	2'406	3'387	140'142
2008	20'478	59'902	26'327	2'283	24'857	5'114	2'651	3'393	145'005
2009	20'868	63'893	27'847	2'313	25'175	5'215	2'552	3'445	151'308
2010	21'713	63'892	27'212	2'197	24'952	5'378	2'202	3'604	151'150
2011	21'288	63'630	26'399	2'036	24'632	5'310	2'358	3'442	149'095
2012	23'539	66'339	28'095	2'145	24'990	5'182	2'242	3'847	156'379
Pignoramenti eseguiti¹									
2011	12'135	44'181	7'687	452	19'632	3'957	2'207	1'926	92'177
2012	11'047	45'563	7'491	430	18'957	4'267	1'996	2'150	91'901
Realizzazioni (incanti eseguiti)¹									
2011	56	802	164	5	25	9	1	0	1'062
2012	85	399	45	3	21	1	5	7	566
Fallimenti aperti									
2001	49	188	75	4	52	8	11	8	395
2002	43	234	57	4	58	5	6	7	414
2003	55	263	53	3	69	15	3	9	470
2004	63	296	62	2	75	12	4	17	531
2005	73	281	55	3	90	18	6	8	534
2006	49	276	63	6	92	17	3	8	514
2007	74	259	62	4	86	29	14	12	540
2008	65	277	58	5	87	10	6	14	522
2009	127	346	48	5	107	18	12	7	670
2010	113	408	49	9	82	17	4	13	695
2011	133	530	45	10	94	14	4	11	841
2012	112	412	41	4	88	13	11	18	699
Introiti									
2001	2'250'000.00	6'655'000.00	3'699'616.47	205'165.45	2'379'589.03	551'000.00	243'000.00	456'457.00	16'439'827.95
2002	3'000'000.00	7'621'646.86	3'940'482.27	248'827.55	2'652'525.25	652'000.00	226'077.40	505'500.00	18'847'059.33
2003	2'480'000.00	7'570'000.00	4'002'403.63	259'149.76	2'921'555.70	684'000.00	387'501.50	458'000.00	18'762'610.59
2004	2'540'000.00	7'747'337.45	3'403'637.61	191'247.95	2'663'362.17	684'002.25	300'609.75	378'185.88	17'908'383.06
2005	2'160'000.00	7'123'749.56	3'526'954.84	252'903.00	2'601'200.04	787'171.95	295'739.67	410'408.62	17'158'127.68
2006	2'725'000.00	7'241'532.25	3'381'675.12	211'830.95	2'598'825.98	747'985.61	313'055.43	453'136.41	17'673'041.75
2007	2'650'000.00	7'135'759.27	3'523'887.83	282'175.15	2'613'538.48	695'150.26	329'726.35	454'522.86	17'684'760.20
2008	2'170'614.90	6'992'021.16	3'379'345.48	282'976.30	2'700'623.38	672'623.37	299'216.91	509'028.90	17'006'450.40
2009	2'455'000.00	7'124'277.78	3'640'278.76	243'559.25	3'020'599.99	685'239.10	308'739.81	479'979.25	17'957'673.94
2010	2'675'000.00	7'737'246.51	3'551'077.28	327'414.80	2'958'515.52	657'159.72	301'078.75	449'703.58	18'657'196.16
2011	2'667'000.00	7'999'195.79	3'383'930.07	271'221.91	3'000'372.42	684'515.72	315'546.83	417'833.97	18'739'616.71
2012	2'715'000.00	81'759'26.07	3'293'789.78	274'444.19	3'079'232.88	667'077.65	306'242.82	527'073.58	19'038'786.97

Dal 2003 gli Uffici delle Valli sono gestiti da quello di Bellinzona, e quello di Vallemaggia da quello di Locarno, ulteriori dati concernenti le operazioni nell'ambito degli Uffici esecuzioni e fallimenti possono essere desunti dall'Annuario statistico.

¹voci introdotte nel 2011

Fonte: Divisione della giustizia, Uffici esecuzioni e fallimenti

3.T54 Movimento dei carcerati presso il penitenziario cantonale, dal 1980

	Presenti all'inizio dell'anno	Carcerati durante l'anno	Totale	Rilasciati durante l'anno	Presenti alla fine dell'anno
1980	131	879	1'010	859	151
1981	151	653	804	654	150
1982	150	820	970	810	160
1983	160	895	1'055	889	166
1984	166	819	985	819	166
1985	166	718	884	712	172
1986	172	690	862	688	174
1987	174	696	870	689	181
1988	181	772	953	763	190
1989	190	846	1'036	839	197
1990	197	749	946	764	182
1991	182	751	933	743	190
1992	190	592	782	605	177
1993	177	516	693	526	167
1994	167	538	705	546	159
1995	159	722	881	712	169
1996	169	493	662	522	140
1997	140	490	630	461	169
1998	169	519	688	531	157
1999	157	512	669	484	185
2000	185	436	621	449	172
2001	172	422	594	450	144
2002	144	414	558	433	125
2003	125	489	614	501	139
2004	139	491	630	477	153
2005	153	521	674	524	150
2006	150	327	477	355	122
2007	122	344	466	350	116
2008	116	501	617	469	148
2009	148	432	580	424	156
2010	156	391	547	415	132
2011	132	339	471	347	124
2012	124	323	447	313	134

Fonte: Divisione della giustizia

3.T55 Giornate di carcerazione, dal 2003

	2003	2004	2005	2006	2007	2008	2009	2010	2011	2012
Penitenziario "La Stampa"	50'488	58'030	53'462	52'952	41'627	50'391	51'079	52'315	45'058	43'112
Presenza media giornaliera	138	163	146	148	114	138	140	143	123	118
Penitenziario "Lo Stampino" ²	0	0	0	0	0	0	0	0	0	5'284
Presenza media giornaliera ²	0	0	0	0	0	0	0	0	0	14
Carcere aperto ¹	2'913	3'954	2'768	2'101	2'431	3'521	4'266	3'431	1'859	453
Presenza media giornaliera	9	8	7	6	7	10	12	9	5	1
Totale	53'548	62'155	56'230	55'207	44'058	53'912	55'345	55'746	46'917	43'565

¹ – Dal settembre 1990 è stato messo in esercizio il Carcere aperto di Locarno.

– Dal novembre 1992 è stato messo in esercizio il Carcere aperto di Torricella.

– Nel giugno 1994 è stato chiuso il Carcere aperto di Locarno.

– Nel marzo 2004 è stato messo in esercizio il comparto femminile a Torricella.

² Voce aggiunta nel 2012

Fonte: Divisione della giustizia

3.T56 Incarcerati in Penitenziario secondo la nazionalità, dal 2003

	2003	2004	2005	2006	2007	2008	2009	2010	2011	2012
Afganistan	1	–	–	–	–	1	0	1	0	0
Albania	10	11	15	11	14	13	12	7	9	12
Algeria	17	17	10	10	9	8	12	11	12	17
Angola	2	1	1	–	2	3	2	3	2	1
Argentina	2	1	1	–	1	1	0	1	0	0
Armenia	1	1	1	–	3	–	1	0	0	0
Australia	–	–	–	–	–	–	0	0	0	0
Austria	1	2	1	–	–	2	0	0	0	0
Azerbaijan	–	–	1	–	–	–	0	0	0	0
Belgio	2	–	–	–	2	–	1	0	0	0
Benin	–	–	–	–	–	–	1	0	0	0
Bhutan	–	–	1	1	–	–	0	0	0	0
Bielorussia	3	6	1	2	–	4	1	4	0	4
Birmania	–	–	–	–	–	1	0	0	0	0
Bolivia	–	–	–	–	–	–	0	0	0	0
Bosnia Erzegovina	4	5	10	8	3	9	5	2	4	1
Botswana	–	3	1	–	–	–	0	0	0	0
Brasile	3	10	12	8	6	4	4	1	0	1
Bulgaria	–	4	1	2	1	1	5	2	0	1
Camerun	–	–	–	2	3	–	1	1	0	1
Canada	–	–	–	–	1	–	0	0	1	0
Ciad	–	–	–	–	–	–	1	0	0	0
Cile	1	2	–	–	2	–	1	3	0	0
Cina	–	–	–	–	–	–	0	0	0	0
Colombia	–	1	2	2	1	5	0	8	4	0
Congo	1	1	1	–	–	1	0	0	0	0
Costa d'Avorio	–	1	3	–	1	3	0	1	0	1
Costa Rica	–	–	–	5	–	–	0	0	0	0
Croazia	7	6	8	–	2	3	5	11	8	2
Cuba	–	1	–	1	–	1	1	1	0	1
Danimarca	–	–	–	–	2	–	0	0	0	0
Dominica	5	11	11	10	3	8	2	5	17	18
Ecuador	7	3	2	–	–	–	0	0	0	0
Egitto	2	1	–	–	1	1	1	3	3	1
Eritrea	–	–	–	–	–	–	7	0	0	1
Estonia	–	1	–	–	–	–	0	0	0	1
Filippine	–	1	–	–	–	–	0	0	0	0
Finlandia	–	–	–	–	–	–	0	0	0	0
Francia	1	3	5	7	3	3	3	1	0	0
Gambia	–	–	–	–	–	1	0	0	0	0
Georgia	2	13	10	5	9	21	9	12	3	7
Germania	5	6	1	2	2	5	2	2	5	2
Ghana	–	–	–	–	–	1	2	4	1	3
Giamaica	1	–	–	–	1	1	0	0	0	0
Gran Bretagna	6	1	2	1	1	–	0	0	1	1
Grecia	–	–	–	–	–	–	0	1	1	0
Guinea	1	10	11	6	3	9	2	2	2	0
Guinea Bissau	1	2	1	–	1	1	1	1	0	0
Haiti	–	–	–	–	–	–	0	0	0	0
India	1	2	–	–	–	–	0	0	0	0
Iran	1	2	–	–	–	1	0	1	0	1
Iraq	–	3	4	5	–	2	9	9	4	4
Israele	1	1	–	–	–	1	0	0	0	0
Italia	87	89	109	107	59	96	80	77	58	57
Jugoslavia	26	14	33	40	13	21	14	0	0	1
Kazakistan	–	–	–	–	–	–	0	0	0	0

(continua)

<i>(continuazione)</i>										
Kenya	1	–	1	–	–	–	1	0	0	0
Kosovo	0	0	0	0	0	0	0		3	1
Lettonia	–	1	2	2	–	–	0	0	0	2
Libano	–	–	2	–	–	–	0	0	0	0
Liberia	–	4	6	4	1	1	1	1	1	2
Libia	–	–	–	–	1	–	1	0	0	0
Liechtenstein	–	1	–	–	–	–	0	0	0	0
Lituania	1	–	–	5	–	1	0	1	0	0
Macedonia	–	1	4	7	6	1	3	5	2	3
Madagascar							1	0	0	0
Malaysia	–	–	2	1	–	–	0	0	0	0
Mali	–	–	–	–	–	–	0	0	0	0
Malta	–	1	1	–	–	–	0	0	0	0
Marocco	2	–	4	3	1	7	1	4	5	12
Mauritania	–	–	–	–	–	–	0	0	0	0
Moldavia	7	9	4	1	6	5	1	0	1	0
Mongolia	3	–	–	–	–	2	2	4	0	1
Montenegro	–	–	–	–	9	12	8	5	5	2
Nazionalità non nota	–	–	–	–	–	–	0	0	0	0
Niger	–	–	–	–	1	2	3	0	1	0
Nigeria	4	8	5	8	16	37	42	35	17	28
Norvegia	–	–	1	–	–	–	0	0	0	0
Paesi Bassi	1	2	3	3	–	1	1	3	1	0
Pakistan	–	–	2	1	1	–	1	0	0	0
Palestina	–	–	1	–	3	3	2	0	0	1
Paraguay	–	1	1	–	–	–	0	0	0	0
Perù	–	–	–	–	1	–	0	0	0	1
Polonia	–	–	1	–	–	4	5	0	0	0
Portogallo	7	9	5	7	8	12	9	11	7	6
Repubblica Ceca	–	–	–	2	–	–	1	0	2	0
Romania	11	14	16	14	8	12	10	12	9	8
Russia	6	4	3	4	5	3	4	2	4	1
San Marino	1	–	–	–	–	–	0	0	0	0
Senegal	–	–	–	–	–	–	0	1	0	0
Serbia								9	10	6
Seychelles	–	–	–	–	1	–	0	0	0	0
Sierra Leone	4	1	6	2	4	5	4	0	0	0
Siria	1	–	1	1	1	–	0	0	5	4
Slovacchia	–	1	–	–	–	1	1	0	0	0
Slovenia	–	–	–	–	–	1	0	1	0	0
Somalia	1	–	–	–	–	6	3	0	0	0
Spagna	6	–	3	5	1	2	8	2	2	2
Sri-Lanka	–	1	–	–	–	–	0	1	1	1
Stati Uniti	2	–	2	–	2	–	1	0	0	0
Sud Africa	2	–	–	–	–	–	0	0	0	0
Sudan	–	1	4	1	4	5	2	2	0	0
Svezia	–	–	–	–	–	–	0	0	0	0
SVIZZERA	214	183	168	160	100	133	119	109	111	78
Tailandia	–	–	–	–	–	–	0	0	0	0
Tanzania ¹	0	0	0	0	0	0	0	0	0	1
Togo	–	1	–	1	–	–	2	0	0	0
Tunisia	4	2	2	–	6	3	4	3	15	20
Turchia	8	6	4	5	5	6	2	3	1	1
Ucraina	–	1	5	2	1	2	1	1	0	0
Uganda							1	0	0	0
Ungheria	–	2	–	2	1	–	1	0	0	0
Uruguay	–	–	2	–	–	–	0	0	0	0

(continua)

(continuazione)

Venezuela	1	-	-	-	-	1	0	1	1	2
Vietnam	-	1	1	1	-	-	0	0	0	1
Zaire	-	-	-	-	-	-	0	0	0	0
Zimbawe	-	-	-	-	2	1	1	0	0	0
Totale	489	491	521	477	344	501	432	391	339	323

¹ Voce aggiunta nel 2012.

Fonte: Divisione della giustizia

3.T57 Incarcerati durante l'anno presso il Penitenziario, secondo l'origine, l'età e il sesso, nel 2012

	Minorenni		18-25		26-30		31-40		41-50		Più di 50		Totale	
	Uomini	Donne	Uomini	Donne	Uomini	Donne	Uomini	Donne	Uomini	Donne	Uomini	Donne	Uomini	Donne
Ticinesi	0	0	13	1	3	0	11	2	12	1	11	0	50	4
Confederati	0	0	4	0	5	0	4	0	4	0	6	1	23	1
Altri stati europei	0	0	20	0	25	0	37	3	25	0	11	0	118	3
Stati extra europei	0	0	26	0	57	1	28	1	9	0	2	0	122	2
Totale	0	0	63	1	90	1	80	6	50	1	30	1	313	10

Fonte: Divisione della giustizia

3.T58 Collocamento in semilibertà, dal 2003

	2003	2004	2005	2006	2007	2008	2009	2010	2011	2012
Semilibertà	17	17	20	22	21	15	13	13	19	13
Giornate di semilibertà	1'191	1'369	2'285	2'097	2'193	1'745	1'514	1'028	1'601	1127
Media per carcerato	70	81	114	95	104	116	116	79	84	125

Fonte: Divisione della giustizia

3.T59 Esecuzione delle pene in semiprigionia, dal 2003

	2003	2004	2005	2006	2007	2008	2009	2010	2011	2012
Semiprigionia	97	78	77	56	43	41	49	33	9	2
Giornate di semiprigionia	3'094	4'088	2'409	2'276	991	1'569	3'346	1'637	699	73
Media per carcerato	32	52	35	40	23	38	68	49	78	36.5

Fonte: Divisione della giustizia

3.T60 Congedi concessi ai carcerati, dal 2003

	2003	2004	2005	2006	2007	2008	2009	2010	2011	2012
Congedi effettuati	1'213	1'077	1'462	1'430	1'378	1'139	1'253	1'163	1'102	549
Accompagnati	74	74	42	54	68	32	37	57	55	44
Ordinari	965	799	824	853	792	633	742	713	558	390
Congedo straordinario	274	246	315	249	305	266	241	81
Semiprigionia	3	–	6	–	–	1	3	16	103	5
Semilibertà	171	204	316	277	203	224	166	111	145	29
Durata										
6 ore	434	365	567	435	527	403	420	451	361	152
12 ore	314	231	515	463	485	418	466	424	367	192
24 ore	193	205	130	235	187	174	146	133	147	80
36 ore	108	115	90	122	61	49	70	88	120	50
48 ore	52	66	46	48	21	12	57	23	30	31
54 ore	122	95	114	127	97	83	94	44	77	44
Totale	1'223	1'077	1'462	1'430	1'378	1'139	1'253	1'163	1'102	549

Fonte: Divisione della giustizia

3.T61 Attività lavorativa e retribuzione in CHF dei carcerati, dal 2009

	2009		2010		2011		2012	
	Quota lavoro	Fatturato	Quota lavoro	Fatturato	Quota lavoro	Fatturato	Quota lavoro	Fatturato
Falegnameria	42'174	7'879	41'454	8'889	41'723	11'044	40'115	5'058
Lavanderia	85'946	18'067	88'986	16'199	87'672	17'657	95'889	8'014
Legatoria	83'373	60'967	91'937	55'408	85'631	64'544	92'675	51'040
Plastica	54'869	–	57'726	–	44'425	–	60'792	–
Occupazionale	47'569	2'339	49'806	11'328	53'796	10'403	45'900	16'213
Meccanica	73'256	7'110	68'887	–	63'857	–	65'783	–
Lavori manuali	75'151	11'879	68'322	15'630	59'357	16'489	64'637	7'179
Zona agricola	17'543	–	20'444	294	16'121	–	24'703	–
Sezione femminile	0	–	–	–	–	–	–	–
Diversi	0	–	–	–	–	–	–	–
Manutenzione	248'640	–	249'662	–	260'401	–	281'181	–
Squadra esterna	47'701	15'466	43'583	9'939	41'419	10'159	24'864	4'039
Formazione-studio	47'407	–	55'450	–	51'288	–	47'402	–
Sezione aperta	59'557	–	73'335	–	56'603	–	52'829	–
Disoccupazione, malattie/infortunio	954	–	18'412	–	16'321	–	34'439	–
Azienda agricola Orto	150'322	–	166'416	–	134'040	–	90'128	–
Totale¹	1'034'462	123'707	1'094'420	117'687	1'012'654	130'296	1'021'337	91'543

¹Eventuali differenze sono dovute ad arrotondamenti

Fonte: Divisione della giustizia

3.T62 Retribuzione media giornaliera per carcerato (peculio), dal 2003

	2003	2004	2005	2006	2007	2008	2009	2010	2011	2012
Peculio	21.94	21.89	21.9	22.66	31.62	32.53	31.95	32.05	32.02	31.87

Fonte: Divisione della giustizia

3.T63 Spese di vitto per i carcerati in Penitenziario, dal 2007

	2007	2008	2009	2010	2011	2012
Spese totali	634'375	854'743.25	738'729.00	1'000'490.00	822'920.65	740'166.2
Media giornaliera pro capite	10.73	11.88	10.40	13.99	13.74	10.85
Recupero spese semilibertà e semiprigionia	40'647	46'809.50	50'222.00	40'804.00	60'775	12'378
Recupero prestazioni in natura ¹	199'574	257'364.25	264'216.00	282'564.00	262'316	271'392.3

¹In applicazione delle norme concordatarie (partecipazione spese d'esecuzione da parte del detenuto, CHF 8.- giornalieri)

Fonte: Divisione della giustizia

3.T64 Spese di vitto per i carcerati in Carcere aperto, dal 2007

	2007	2008	2009	2010	2011	2012
Spese totali	13'920.00	20'301.00	23'348.90	22'111.05	11'629.85	2265.1
Media giornaliera pro capite	5.73	11.00	5.57	6.44	6.25	5
Recupero spese semilibertà e semiprigionia	41'760.00	20'695.00	26'640.00	¹ 0	0	0

¹dal 2010 il recupero spese semilibertà e semiprigionia viene inglobato in quello del Penitenziario cantonale "La Stampa"

Fonte: Divisione della giustizia

3.T65 Evasioni dal Penitenziario, dal 2004

	2004	2005	2006	2007	2008	2009	2010	2011	2012
Evasioni	–	1	2	2	4	2	1	1	0
Dal carcere chiuso	–	–	–	–	–	–	1	0	0
Dal carcere di fine pena	–	1	2	2	4	2	0	1	0
Dal comparto LMC ¹	–	–	–	–	–	–	0	0	0
Mancati rientri dai congedi	–	1	1	2	1	1	1	2	0
Dal carcere chiuso	–	–	–	1	–	1	0	0	0
Dal carcere di fine pena	–	1	1	1	1	–	1	2	1
Mancati rientri dal lavoro	–	–	1	1	2	–	1	0	0
Dal carcere di fine pena	–	–	1	1	2	–	1	0	0
Reintegrazioni	–	1	1	5	4	2	1	2	1

¹Il comparto LMC è stato chiuso nel mese di giugno 1998

Fonte: Divisione della giustizia

3.T66 Arresti domiciliari, dal 2006: Electronic Monitoring

	2006	2007	2008	2009	2010	2011	2012
Totale giornate	1'875	3'278	2'339	2'053	1'977	2'907	3'132
Pena totale media	73	39	104	86	79	112	89
Pene EM terminate							
Donne	1	4	3	2	0	2	2
Uomini	29	35	32	23	25	24	30
Totale	30	39	35	25	25	26	32
di cui fine pena	6	12	3	6	5	6	7
pene interrotte	1	2	3	3	2	1	1
Pene in corso al 31.12							
Donne	1	1	–	–	1	0	0
Uomini	8	5	5	5	6	8	3
Totale	9	6	5	5	7	8	3
di cui fine pena	5	2	2	3	2		1
Ripartizione delle infrazioni: pene terminate ed in corso							
LCS	22	22	27	12	13	17	14
LFSTUP	8	2	3	4	2	3	5
Altro	10	3	5	9	10	14	13
Di cui:							
Età minima anni	21	20	22	23	23	23	26
Età massima anni	67	68	73	74	58	67	61
Età media anni	37.6	39.7	36	42	40	37	40

Fonte: Divisione della giustizia

3.T67 Lavoro di utilità pubblica (LUP), dal 2006

	2006	2007	2008	2009	2010	2011	2012
Totale ore	12'883	14'241	21'237	16'165	20'122	8'545	11'994
Pena totale media (ore)	132	136	123	118	158	99	157
Pene LUP terminate							
Donne	5	16	31	26	24	18	12
Uomini	94	118	142	111	103	68	65
Totale	99	134	173	137	127	86	77
Giornate di carcerazione	3'221	3'560	5'309	4'041	5'031	2'136	2'998
Pene interrotte	13	15	22	17	22	11	19
Pene in corso al 31.12							
Donne	2	4	9	4	3	3	4
Uomini	28	39	38	25	19	21	26
Totale	30	43	47	29	22	24	30
Ripartizione delle infrazioni: pene terminate ed in corso							
LCS	71	70	60	134	128	83	105
LFSTUP	8	5	9	47	43	0	36
Altro	50	59	104	148	177	131	72
Di cui:							
Età minima anni	20	19	19	18	20	19	20
Età massima anni	75	73	77	79	71	74	72
Età media anni	35.5	36.5	34	38	33	39	38

Fonte: Divisione della giustizia

3.T68 Casi trattati dall'Ufficio dell'assistenza riabilitativa in stato di carcerazione presso il Penitenziario cantonale e i pretori, secondo il sesso, casi aperti all'inizio di ogni anno, dal 1997

	Totale	Sesso		Scarce-razioni	Presso Centri terapeutici			Totale inizio anno				
		Uomini	Donne		Art. 60 e 61 ¹ in prova	² Alloggio esterno	² EM	Carcerati	In libertà	² Alloggio esterno	² EM	Autori Violenza Domestica segnalazioni
1997	615	548	67	429	17	-	-	147	236	-	-	-
1998	655	572	83	475	29	-	-	186	214	-	-	-
1999	659	564	95	418	34	-	-	218	221	-	-	-
2000	587	511	76	390	33	-	-	197	242	-	-	-
2001	542	472	70	382	29	-	-	175	249	-	-	-
2002	514	446	68	378	12	-	-	136	247	-	-	-
2003	582	483	99	423	11	-	-	159	258	-	-	-
2004	596	520	76	422	10	-	-	173	251	-	-	-
2005	669	590	79	492	8	-	-	177	244	-	-	-
2006	775	708	67	599	14	-	-	178	228	-	-	-
2007	1'027	953	74	828	13	-	-	199	204	-	-	-
2008	1'151	1'067	84	935	11	-	-	220	183	-	-	-
2009	1'204	1'111	93	957	4	-	-	247	191	-	-	-
2010	986	908	78	821	3	5	6	165	193	3	3	-
2011	749	700	49	566	3	8	10	183	151	2	2	83
2012	913	855	58	710	3	4	8	203	154	2	3	76

¹Nuovi art. 60 e 61 a causa delle revisioni del CPS (fino al 2009 era in vigore l'art. 44), ²avvio progetto 1.06.2011

Fonte: Divisione della giustizia

3.T69 Casi trattati dall'Ufficio dell'assistenza riabilitativa in stato di libertà secondo il tipo di mandato, il sesso e il motivo della chiusura, dal 2006

	2006	2007	2008	2009	2010	2011	2012
Totale	289	281	234	238	252	243	190
Mandato	187	187	165	148	145	131	132
Volontariato	102	94	69	90	107	112	58
Sesso							
Uomini	240	233	202	209	215	211	161
Donne	49	48	32	29	37	32	29
Totale Chiusi¹	79	89	74	59	59	92	36
Fine mandato	39	41	60	40	44	29	41
Di cui cont. come volont.	16	13	23	13	28	10	18
Fine tratt.	35	41	6	12	31	70	11
Decesso	2	2	2	4	1	2	0
Condanna/esec. pena	3	5	6	3	8	0	0
Espulsione/revoca permesso	-	-	-	-	1	0	1
Revoca sosp o lib. cond. e ripristino pena o misura					2	1	0
Mandato sospeso per arresto	2	1	-	1	0	0	1

¹Nel totale delle chiusure definitive sono esclusi i mandati che continuano come volontari, non avendo concluso il trattamento, e i casi di arresto al 31.12, sospesi in attesa della formalizzazione di un eventuale nuovo procedimento

²Dato modificato dall'Ufficio di patronato a seguito di verifiche

Fonte: Divisione della giustizia

3.T70 Casi trattati dall'Ufficio dell'assistenza riabilitativa in stato di libertà secondo il luogo di residenza, le segnalazioni e la fonte, dal 2006

	2006		2007		2008		2009		2010		2011		2012	
	Nuove		Nuove		Nuove		Nuove		Nuove		Nuove		Nuove	
Consiglio di vigilanza/GPC ¹	76	31	83	31	87	22	54	37	53	26	40	32	47	18
Sentenza	50	7	46	6	42	3	38	6	33	21	41	4	40	10
Da altri cantoni	15	2	15	2	8	2	8	1	6	0	2	4	5	2
In libertà provvisoria	5	1	4	-	1	-	-	4	3	3	6	2	7	3
Volont.	97	5	82	12	66	3	84	6	95	12	104	8	52	6
Residenza:														
Lugano e valli	95	19	85	28	89	18	88	27	81	34	76	21	61	15
Mendrisio	29	4	26	4	19	1	12	7	14	6	14	7	21	9
Locarno e valli	74	7	65	10	51	4	48	4	50	12	58	6	28	7
Bellinzona e valli	34	13	40	7	34	5	30	11	34	9	37	11	29	6
In altri cantoni	5	1	6	2	6	2	2	4	7	0	4	3	7	0
Provv. all'estero	2	2	5	-	4	-	3	1	3	1	3	2	4	1
Presso centri terapeutici:														
a) in Ticino	1	-	1	-	1	-	1	-	1	0	1	0	1	1
b) in Svizzera o all'estero	3	-	2	-	-	-	-	-	0	0	0	0	0	0

¹dal 1.01.2011 la competenza è passata dal GIAP, soppresso il 31.12.2010, al GPC

Fonte: Divisione della giustizia

3.T71 Movimento di prevenuti presso il Carcere giudiziario, dal 1980

	Presenti all'inizio dell'anno	Carcerati durante l'anno	Totale	Rilasciati durante l'anno	Presenti alla fine dell'anno
2012	46	1'661	1'707	1'659	50
2011	21	1'124	1'145	1'099	46
2010	53	897	950	929	21
2009	33	747	780	727	53
2008	46	659	705	672	33
2007	34	631	665	619	46
2006	14 ²	743 ²	757 ²	723 ²	34 ²
2005	14	733	747	737 ²	14 ²
2004	14	644	658	644	14
2003	12	710	722	706	16
2002	6	639	645	632	13
2001	25	706	731	724	7
2000	25	792	817	792	25
1999	32	856	888	863	25
1998	29	1'196	1'225	1'196	29
1997	23	1'068	1'091	1'062	29
1996	25	1'232	1'257	1'234	23
1995	34	1'299	1'333	1'280	25
1994	34	1'257	1'291	1'235	34
1993	34	1'414	1'448	1'417	31
1992	30	1'229	1'259	1'225	34
1991	41	1'282	1'323	1'297	26
1990	34	1'521	1'555	1'514	41
1989	31	1'555	1'586	1'552	34
1988	32	1'596	1'628	1'598	30
1987	42	1'860	1'902	1'853	32
1986	33	1'834	1'867	1'808	46
1985	38	1'914	1'952	1'919	33
1984	23	1'738	1'761	1'720	41
1983	17	1'903	1'920	1'895	25
1982	18	1'833	1'851	1'848	3
1981	23	1'831	1'854	1'836	18
1980	13	1'741	1'754	1'728	26

¹A partire dal 1° settembre 2006 il Carcere giudiziario ha sostituito le carceri pretoriali

²Dato modificato a seguito di verifiche

Fonte: Divisione della giustizia

3.T72 Giornate di carcerazione al Giudiziario, dal 2007

	2007	2008	2009	2010	2011	2012
La Farera	14'487	15'054	16'968	15'671	12'221	13'260
Presenza media giornaliera	40	41	46	43	33	36

Fonte: Divisione della giustizia

3.T73 Incarcerati al Giudiziario secondo la nazionalità, dal 2007

	2007	2008	2009	2010	2011	2012
Afganistan	1	4	3	3	3	6
Albania	11	19	11	15	25	50
Algeria	9	18	23	24	50	63
Angola	5	–	0	2	0	2
Argentina	2	–	0	1	2	0
Armenia	3	1	3	5	0	5
Australia	–	–	0	0	0	0
Austria	–	4	1	2	0	0
Azerbaijan	–	1	0	1	0	0
Bangladesh	–	–	1	0	0	0
Belgio	3	–	1	0	0	2
Benin	–	–	1	2	0	1
Bhutan	–	–	0	0	0	0
Bielorussia	7	2	6	3	4	9
Bolivia	–	–	0	0	1	0
Bosnia Erzegovina	4	10	9	8	3	13
Botswana	–	–	0	0	0	0
Brasile	8	10	13	7	5	1
Bulgaria	1	4	14	8	20	26
Burkina Faso	–	–	–	1	0	0
Burundi	–	–	–	1	0	0
Camerun	5	1	1	1	1	2
Canada	–	–	–	0	2	1
Canada	1	–	0	0	0	0
Ciad	0	0	0	0	0	14
Cile	–	3	1	1	0	3
Cina	–	–	1	2	0	3
Colombia	–	4	4	4	2	5
Congo	2	1	4	0	1	1
Costa d'Avorio	–	2	1	1	2	8
Costa Rica	1	–	0	0	0	0
Croazia	9	18	7	21	14	14
Cuba	1	2	1	2	0	2
Danimarca	1	–	0	0	0	0
Dominica	10	11	7	11	26	18
Ecuador	–	–	0	0	1	0
Egitto	1	2	2	4	8	21
Eritrea	–	–	20	7	10	20
Estonia	2	–	0	0	0	0
Etiopia	7	5	2	0	0	1
Filippine	–	–	0	0	0	1
Finlandia	–	–	0	0	0	1
Francia	2	11	4	5	10	3
Gambia	1	–	0	1	11	7
Georgia	21	25	40	37	16	28
Germania	13	8	2	5	6	7
Ghana	–	3	3	20	20	27
Giordania	–	–	1	0	0	0
Gran Bretagna	2	1	1	0	1	1
Grecia	–	–	0	2	0	0
Guinea	8	4	3	3	5	8
Guinea Equatoriale	0	0	0	0	0	1
Guinea Bissau	2	2	2	2	2	7
Haiti	–	–	0	0	0	0
India	2	–	0	0	0	0
Iran	1	1	0	3	2	7

(continua)

(continuazione)

Iraq	7	6	19	17	14	22
Irlanda	1	–	0	0	0	0
Israele	1	2	0	0	1	0
Italia	110	99	132	125	121	149
Jugoslavia	25	25	15	0	0	7
Kazakistan	–	–	0	0	0	0
Kenya	–	1	1	1	0	4
Kosovo	–	–	0	0	5	5
Lettonia	2	–	0	1	0	1
Libano	–	1	0	2	2	3
Liberia	3	3	8	4	14	13
Libia	1	–	2	1	4	16
Liechtenstein	–	–	0	0	0	0
Lituania	3	3	0	5	1	2
Macedonia	6	14	15	12	6	15
Madagascar	–	1	0	0	0	0
Malaysia	–	1	0	0	0	0
Mali	1	–	1	2	1	0
Malta	–	–	0	0	0	1
Marocco	5	5	3	11	41	100
Mauritania	–	–	0	0	0	0
Messico	1	–	0	0	0	1
Moldavia	7	2	7	11	8	5
Mongolia	1	4	10	3	1	1
Montenegro	19	18	12	12	13	10
Nepal	0	0	0	0	0	1
Nicaragua	–	–	1	0	0	0
Niger	4	–	3	0	2	6
Nigeria	19	47	93	165	160	262
Norvegia	–	–	0	0	0	0
Paesi Bassi	4	1	0	5	1	2
Pakistan	3	–	2	0	3	8
Palestina	2	3	4	0	2	5
Panama	–	–	0	0	1	0
Paraguay	–	–	1	0	0	0
Perù	1	–	0	0	1	2
Polonia	3	6	2	6	4	8
Portogallo	9	13	11	13	12	10
Repubblica Ceca	–	1	0	0	2	4
Romania	60	34	36	49	72	118
Russia	15	7	9	13	8	4
Rwanda	–	1	0	0	0	0
Sahara Occidentale	–	1	0	0	1	0
Senegal	1	1	1	3	1	6
Serbia	–	–	–	44	30	23
Sierra Leone	9	6	4	1	7	4
Singapore	–	1	0	0	0	0
Siria	1	1	2	4	9	11
Slovacchia	–	–	2	0	3	1
Slovenia	1	–	2	2	0	0
Somalia	2	6	5	5	7	7
Spagna	2	3	5	2	8	1
Sri-Lanka	3	–	1	2	1	3
Stati Uniti	1	1	0	1	1	3
Sud Africa	–	–	0	0	0	0
Sudan	9	8	4	4	4	10
Suriname	–	–	1	0	0	0
Svezia	–	–	0	1	0	0

(continua)

(continuazione)

SVIZZERA	115	142	116	115	131	115
Tagikistan	1	–	0	0	0	0
Tailandia	–	–	0	0	0	0
Tanzania	0	0	0	0	0	1
Tibet	1	–	0	0	0	0
Togo	1	–	2	0	1	3
Tunisia	4	2	8	26	149	283
Turchia	11	5	3	6	7	8
Ucraina	1	1	2	3	1	2
Uganda	–	–	3	0	1	1
Ungheria	1	1	4	2	7	3
Uruguay	–	–	0	1	0	0
Venezuela	2	–	0	0	2	1
Vietnam	1	–	0	0	0	1
Ymen			1	0	0	0
Zimbawe	5	5	1	2	0	0
Nazionalità non nota	–	–	0	0	0	0
Totale	631	659	747	897	1'124	1'661

Fonte: Divisione della giustizia

3.T74 Incarcerati durante l'anno presso il Giudiziario, secondo l'origine, l'età e il sesso, nel 2012

	Minorenni		18-25		26-30		31-40		41-50		Più di 50		Totale	
	Uomini	Donne	Uomini	Donne	Uomini	Donne	Uomini	Donne	Uomini	Donne	Uomini	Donne	Uomini	Donne
Ticinesi	1	0	12	2	6	0	11	4	18	0	9	1	57	7
Confederati	1	0	11	1	5	0	9	0	8	2	13	1	47	4
Altri stati europei	9	5	110	16	88	9	151	14	68	11	39	7	465	62
Stati extra europei	6	0	373	9	332	3	231	7	44	2	9	3	995	24
Totale	17	5	506	28	431	12	402	25	138	15	70	12	1'564	97

N.B.: Secondo decisione della SEPEM non si fa più la distinzione tra italiani e slavi ma unicamente stati europei e extra europei

Fonte: Divisione della giustizia

3.T75 Evasioni dal Giudiziario, dal 2006

	2006	2007	2008	2009	2010	2011	2012
Evasioni	–	–	–	–	–	–	–

Fonte: Divisione della giustizia

3.T76 Servizio incassi UIPA dal 2008³

	2008	2009	2010	2011	2012
Fatture penali (comprese multe amministrative)					
Inviata con saldo > o < CHF 0.00	6'085	6'135	7'503	8'235	10'785
Riprese con saldo = CHF 0.00	1'147	1'334	1'317	1'308	2'191
Fatture civili (solo dicembre 2011)				1'155	16'010
Richiami	2'395	2'528	2'431	2'417	4'389
Diffide	1'785	1'899	1'791	1'765	2'478
Decisioni riprese dall'UIPA					
Decisioni del Ministero pubblico	4'470	4'774	5'025	5'676	5'770
Decisioni della Pretura penale	504	481	429	444	579
Decisioni del Tribunale penale cantonale	166	181	184	120	404
Decisioni della Corte di cassazione e revisione penale	47	43	55	81	103
Decisioni della Camera dei ricorsi penali	255	216	201	263	202
Decisioni della Magistratura dei minorenni	608	462	506	546	677
Decisioni del GIAR (a partire dal 1.1.2011 GPC)	82	70	61	17	8
Totale	6'132	6'227	6'461	7'147	7'743
Procedure esecutive					
Incarti aperti per la procedura esecutiva	1'221	1'266	1'100	1'274	1'456
Domande d'esecuzione	986	1'034	940	1'047	1'307
Domande di proseguimento	933	873	824	922	956
Istanze di rigetto	82	82	99	85	93
Domande di realizzazione	160	166	156	161	167
Precetti senza opposizione	774	758	744	798	905
Precetto con opposizione	107	90	114	96	151
Procedure pagate	376	343	406	427	474
Totale ACB emessi	646	596	600	630	607
Procedure attualmente in ACB	597	543	507	535	559
Procedure in perdita	322	332	265	333	420
Totale	6'204	6'083	5'755	6'308	7'095
Perdite motivi vari senza apertura incarto per la procedura esecutiva	255	342	412	467	633
Attività varie					
Richiesta pagamento rateale	889	1'001	1'091	1'134	1'070
Richiesta proroghe di pagamento	72	66	100	105	50
Richieste pubblicazioni ordini di arresto su RIPOL ¹	436	502	456	692	124
Pubblicazione ordini di arresto su RIPOL (amministrative, altri Cantoni, ilitari) ¹			90	39	284
Pubblicazione ordini di arresto su RIPOL da SEPEM ²	461	567	181		-
Pubblicazioni ordini di arresto su RIPOL pendenti	297	360	399	705	750
Pubblicazioni ordini di arresto su RIPOL ritirate	164	207	422	373	323
Richieste mandati di accompagnamento ¹			271	337	68
Richieste ordini di arresto da SEPEM ²	421	394	138		938
Richieste mandati di accompagnamento (amministrative) ¹			457	128	315
Revoche mandati di accompagnamento	542	619	595	509	371
Ist. commutazione multa in PD alla Pretura penale	119	25	2	-	0
Ist. riscatto multa/pena pecuniaria in LUP	109	91	120	125	79
Assegni ultimi termini prima di procedere al mandato di acc. Penali				588	55
Assegni ultimi termini prima di procedere al mandato di acc. Amm.				266	1'076
Totale	3'510	3'832	4'322	5'001	5'503
Corrispondenza generica in entrata	612	957	1'227	1'173	3'184
Corrispondenza generica in uscita	1'386	1'336	1'158	1'318	2'043
Richieste incasso multe amministrative				328	3'289
Emissioni rateazioni per concessioni AG parziale				18	27

¹ fino al 31.05.2010 eseguiti dalla SEPEM² sono terminate il 31.05.2010³ dal 1.01.2011 questo servizio è stato ripreso dall'UIPA a seguito della soppressione della SEPEM

Fonte: Divisione della giustizia

3.T77 Commissione per l'esame dei condannati pericolosi, casi dal 2007

	2007	2008	2009	2010	2011	2012
Casi	3	1	10	17	17	20

Fonte: Tribunale penale cantonale

3.T78 Principali indicatori statistici sull'attività della Polizia cantonale, dal 2005¹

	2005	2006	2007	2008	2009	2010	2011	2012
INFRAZIONI REGISTRATE (selezione di articoli)								
a) Codice penale	20'236	19'551	20'671	22'092
Contro la vita e l'integrità della persona	1'356	1'251	1'063	1'035
Omicidio consumato	2	2	-	2
Omicidio tentato	7	17	10	12
Lesioni gravi	19	30	45	29
Lesioni semplici	659	701	628	623
Rissa	54	37	24	51
Aggressione	146	119	110	104
Contro il patrimonio	13'636	13'155	14'460	15'752
Furti di veicoli (incl. LCStr)	1'158	1'025	1'127	1'088
Di cui automobili	142	99	109	132
Di cui motoveicoli	135	103	123	105
Di cui ciclomotori	99	82	87	69
Di cui velocipedi	749	716	775	753
Furti (senza veicoli)	7'153	6'305	7'449	8'231
Di cui con scasso	2'484	2'157	2'416	2'721
Di cui con destrezza	666	596	793	960
Di cui borseggi	332	390	678	661
Di cui taccheggi	251	232	245	289
Di cui con introduzione clandestina	209	329	226	235
Di cui scippi	15	21	16	24
Di cui da/nei veicoli (con/senza scasso)	1'267	1'131	1'489	1'705
Rapina	56	71	80	89
Di cui con arma da fuoco	8	9	27	21
Danneggiamento (senza furti con scasso)	2'153	2'048	2'230	1'893
Truffa	309	304	189	307
Estorsione	21	14	32	18
Contro la libertà personale	2'877	2'976	3'245	3'360
Minaccia	794	719	657	622
Coazione	137	136	114	92
Sequestro di persona e rapimento	6	5	7	5
Contro l'integrità sessuale	299	264	237	410
Atti sessuali con fanciulli	47	42	21	27
Violenza carnale	13	11	6	7
Esibizionismo	14	15	17	11
Pornografia	35	28	16	42
Molestie	24	29	22	18
Esercizio illecito della prostituzione	122	93	137	261
Di comune pericolo	168	227	141	132
Incendio intenzionale	63	71	46	52
Contro la pubblica autorità	128	143	136	95
Violenza o minaccia contro le autorità e i funzionari	23	24	47	37

(continua)

(continuazione)

Numero di imputati²	3'694	3'459	3'215	3'320
Di cui uomini	2'751	2'602	2'424	2'358
Di cui minorenni	353	332	295	305
Di cui stranieri	2'037	1'800	1'754	1'931
Di cui stranieri residenti	990	926	825	859
b) Legge sugli stupefacenti (LStup)	3'566	3'549	3'522	3'527
Possesso/Sequestro	1'177	1'234	1'254	1'239
Consumo	1'841	1'791	1'800	1'775
Coltivazione/Produzione	80	98	68	55
Traffico	441	392	365	415
Contrabbando	27	34	35	43
Numero di imputati²	1'693	1'573	1'661	1'656
Di cui uomini	1'445	1'376	1'452	1'421
Di cui minorenni	182	221	172	223
Di cui stranieri	843	685	781	743
Di cui stranieri residenti	401	356	370	363
c) Legge sugli stranieri (Str/DDS)	1'298	1'299	1'375	2'003
Violazione dispos. di entrata/soggiorno/uscita	743	689	705	1'279
Attività lucrativa/Impiego senza autorizzazione	436	469	539	566
Facilitazione all'entrata/soggiorno/uscita illegale	103	103	102	106
Numero di imputati²	790	814	890	1'370
Di cui uomini	550	572	642	967
Di cui minorenni	24	17	17	32
Di cui stranieri	689	727	792	1'269
Di cui stranieri residenti	88	89	101	122
d) Altre leggi federali	469	176	153	260

ALTRE INDAGINI ED INTERVENTI

Documenti d'identità ricercati/smarriti ³	5'934	5'911	6'159	5'660	5'615	5'456	6'067	6'338
Targhe ricercate/smarrite ³	1'044	1'043	1'027	1'022	980	1'040	960	1'049
Interventi per morti naturali/Rinvenimenti di cadavere	105	125	134	122	141	133	136	118
Decessi per overdose	17	9	9	9	9	5	6	10
Di cui uomini	15	8	6	6	8	3	6	8
Interventi per suicidio	51	53	39	32	31	48	34	42
Di cui uomini	34	40	32	25	25	35	22	32
Di cui minorenni	–	1	1	–	1	–	–	2
Suicidio tramite un'organizzazione di assistenza al suicidio	5	8	5	5	11	2	6	6
Persone denunciate scomparse	58	67	45	65	59	69	68	68

CIRCOLAZIONE E TRASPORTI

Incidenti della circolazione stradale	6'640	6'647	6'073	6'070	5'880	5'886	5'222	4'879
Con soli danni materiali	5'289	5'158	4'721	4'822	4'735	4'699	4'094	3'829
Con feriti	1'328	1'472	1'330	1'228	1'126	1'170	1'115	1'034
Mortali	23	17	21	20	19	23	13	16
Numero di persone coinvolte	11'976	12'318	11'347	11'218	10'638	10'864	9'754	9'184
Numero delle vittime (feriti e decessi)	1'733	1'928	1'744	1'655	1'442	1'502	1'419	1'306
Di cui feriti leggeri	1'323	1'469	1'328	1'223	1'074	1'167	1'078	1'000
Di cui feriti gravi	386	442	393	412	349	312	327	290
Di cui morti	24	17	23	20	19	23	14	16
Di cui automobilisti	836	1'015	895	856	669	730	698	624
Di cui motociclisti	542	537	533	478	495	424	456	406
Di cui ciclomotoristi	54	63	39	45	28	35	14	20
Di cui ciclisti	106	111	87	91	69	91	89	91
Di cui pedoni	134	140	140	135	142	148	132	118
Di cui bambini (<10 anni)	53	34	44	40	37	33	36	23
Alcolemia, conducenti controllati	7'025	6'374	5'703	6'056	5'761	7'967	5'710	5'091
Di cui positivi	17.1%	19.8%	22.7%	20.8%	21.0%	16.3%	18.1%	16.7%
Incidenti aerei⁴	4	4	7	8	3	3	2	2
Incidenti ferroviari	11	3	2	3	2	3	–	1
Incidenti della navigazione	–	–	1	2	3	1	2	3

(continua)

(continuazione)

Polizia del traffico								
Controlli di velocità (appostamenti, senza app. fissi)	443	483	264	266	347	299	483	597
– ore di appostamento	532	503	339	362	510	436	741	894
– veicoli controllati	159'320	139'802	48'266	135'631	160'465	103'886	202'044	233'318
– casi con eccesso di velocità	9.80%	9.20%	20.60%	10.10%	9.75%	8.93%	10.06%	10.60%
Educazione stradale nelle scuole. Allievi istruiti	11'077	9'420	8'102	8'528	8'447	9'309	7'925	7'741
MISURE REPRESSIVE								
Persone arrestate e fermate	1'091	1'016	966	1'146	1'193	1'178	1'558	1'439
Di cui uomini	971	931	902	1'059	1'100	1'092	1'419	1'346
Di cui donne	120	85	64	87	93	86	139	93
Di cui minorenni (fino a 18 anni)	26	29	27	61	64	38	55	37
Di cui svizzeri	243	249	205	287	222	167	203	110
Di cui stranieri	848	760	837	859	971	1'011	1'355	1'329
Movimento armi da fuoco sequestrate (entrate e uscite)	158	146	166	78	147	207	231	383
Contravvenzioni emesse								
Multe disciplinari (esclusi residenti all'estero)	36'571	30'533	43'256	49'096	36'752	37'191	37'688	38'427
Importo (mio frs)	3.54	2.80	3.59	4.16	3.30	3.30	3.42	3.62
ALTRI INDICATORI DELL'ATTIVITA'								
Identificazioni e ricerche tecniche (Scientifica)								
Reati con rilevamento di frammenti di impronte digitali o palmari	169	175	221	142	154	85	152	211
Di cui identificate	85	60	66	38	36	26	50	53
Autori identificati	65	51	48	21	35	25	43	66
Reati con rilevamento di orme di scarpe	209	335	350	407	471	242	267	444
Reati con prelievi di potenziali tracce di DNA	366	519	562	582	667	620	2'018	2'507
Autori identificati	73	63	59	62	67	37	48	53
Persone sottoposte a misure di identificazione	651	493	450	517	461	435	511	640
Di cui con prelievo mucosa orale per DNA	327	307	356	443	358	341	482	635
Verifiche documenti identità e moneta falsa	80	84	84	74	124	82	50	102
Rilievi tecnici per gravi incidenti	51	45	57	40	40	42	35	40
Formazione								
Allievi in formazione alla scuola aspiranti gendarmi	13	61	38	41	53	29	43	66
Diversi								
Impieghi sommozzatori	12	13	21	15	15	17	10	16
Impieghi con cani di polizia	207	196	230	203	224	194	197	170
Impieghi gruppi speciali	127	115	165	111	74	67	66	73

¹Nuova statistica criminale di polizia. Elaborazione in base alla data di chiusura (vi possono figurare casi occorsi negli anni civili precedenti).

Dati: Ufficio Federale di Statistica

²A prescindere dal numero di reati contestati, le singole persone sono contate una sola volta

³Ricalcolo (singoli oggetti in luogo dei casi)

⁴I dati precedenti all'introduzione del limite dello 0.5 per mille l'1.1.2005 sono riferiti alla sola polizia del traffico

⁵Comprensivi degli incidenti con coinvolti aeroplani (a motore o alianti), mongolfiere, aerostati, parapendii, deltaplani e paracadutisti

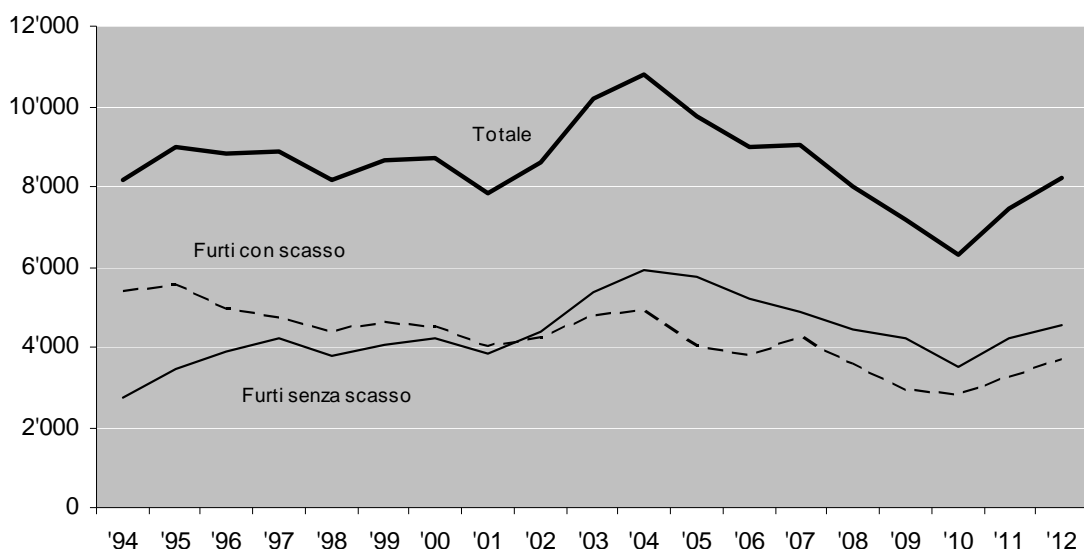
Fonte: Polizia cantonale

3.T79 Commercio di armi e munizioni, esplosivi, dal 2003

	2003	2004	2005	2006	2007	2008	2009	2010	2011	2012
Acquisto armi										
Autorizzazioni acquisto armi emesse	663	674	589	583	583	718	679	910	996	1'070
Autorizzazioni acquisto armi annullate	-	1	2	-	-	2	1	2	-	3
Istanze acquisto armi annullate o respinte	13	22	8	13	6	11	11	1	19	16
Patenti commercio armi e munizioni										
Patenti commercio armi in vigore	22	23	23	23	23	23	23	23	23	23
Patenti commercio armi estinte	-	-	-	-	-	1	-	1	-	1
Patenti commercio armi emesse	2	1	-	-	-	1	-	1	-	1
Carte europee d'arma da fuoco										
Carte rilasciate	291	125	111	105
Collezionisti armi da fuoco										
Certificati in vigore	491	324	259	258	261	263	245	245	245	247
Certificati emessi	5	4	3	1	3	2	2	5	2	2
Certificati estinti	244	171	68	2	-	-	20	5	2	-
Licenze porto armi										
Licenze in vigore	265	279	321	308	332	335	343	336	341	343
Licenze rilasciate	176	182	239	183	269	216	255	236	205	158
Licenze annullate	85	80	87	69	81	96	93	109	140	92
Licenze rinnovate	-	-	-	-	-	-	-	-	-	-
Istanze respinte	5	-	2	5	3	8	4	2	1	3

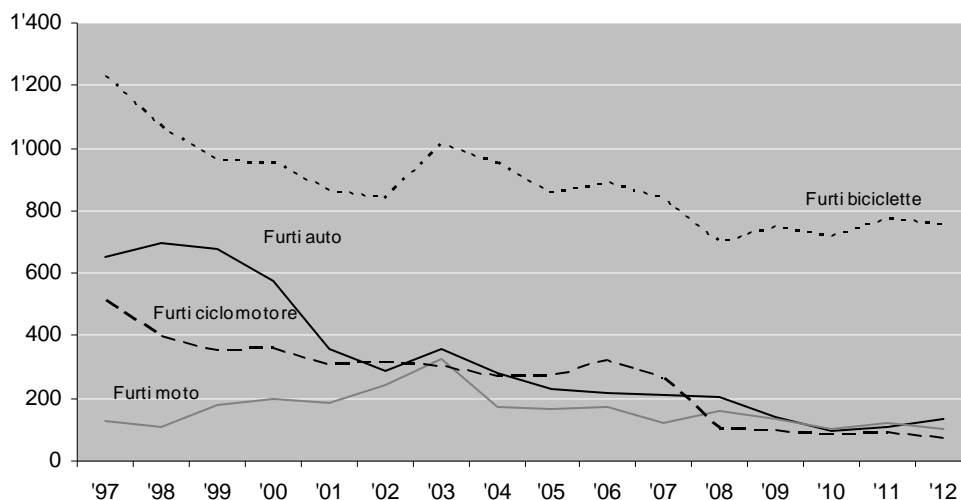
Fonte: Polizia cantonale, Servizio autorizzazioni

3.T80 Tendenza furti - totali - con scasso - senza scasso, dal 1994



Fonte: Polizia cantonale. Dal 1.1.2009 nuova statistica federale di polizia

3.T81 Furti veicoli in Ticino (compresi i furti d'uso), dal 1997



Fonte: Polizia cantonale. Dal 1.1.2009 nuova statistica federale di polizia

3.T82 Reclutamento: giovani esaminati e decisioni, dal 1998

	Totale	Abili	Abili %	Rimandati	Inabili	Abili PCI ¹
1998	1'276	1'032	80.9	87	157	...
1999	1'337	1'103	82.5	68	166	...
2000	1'272	990	77.8	76	206	...
2001	1'394	1'043	74.8	68	283	...
2002	1'325	944	71.2	82	299	...
2003	1'197	716	59.8	44	112	325
2004	1'328	783	59	50	160	335
2005	1'414	780	55.2	73	212	349
2006	1'380	811	58.8	118	246	205
2007	1'452	861	59.3	119	244	228
2008	1'613	935	58	155	283	240
2009	1'628	973	59.8	125	215	315
2010	1'604	943	58.8	146	232	283
2011	1'647	1'041	63.2	136	221	249
2012	1'639	979	59.7	125	314	221

¹A partire dal 2003, riforma del reclutamento Es XXI.

Fonte: Sezione del militare e della protezione della popolazione, Ufficio degli affari militari e comando di circondario, Bellinzona

3.T83 Militi domiciliati in Ticino: attribuzioni nel 2012

	Militi incorporati	Ufficiali	Sottufficiali	Appuntati e soldati
Distaccamenti d'esercizio	1'263	104	163	996
Truppe di milizia	5'410	612	1'087	3'711
Riserva art. 3/1/f/1 OOE	594	23	102	469
Totale	7'267	739	1'352	5'176

Con l'entrata in vigore di Es XXI dal 1.1.2004 tutte le truppe sono di competenza federale.

Fonte: Sezione del militare e della protezione della popolazione, Servizio amministrativo, Bellinzona

3.T84 Corso di ripetizione (CR) delle principali truppe con incorporati militi ticinesi nel 2012

	Astretti al servizio	Domande di dispensa	Domande accolte	Permute di servizio	Domande respinte
Bat acc 3	976	454	187	36	231
Bat fant mont 30	1'300	697	327	117	253
Gr art 49	1'094	469	221	52	196
Bat G 9 (3 cp TI)	602	198	142	13	43
Gr DCA M 32	1'027	606	275	62	269
Bat aiuto cond 9	410	204	110	26	68
Totale	5'409	2'628	1562	306	1'060

Fonte: Sezione del militare e della protezione della popolazione, Servizio amministrativo, Bellinzona

3.T85 Tiro fuori servizio: attività effettuata, dal 2005

	2005	2006	2007	2008	2009	2010	2011	2012
Tiro obbligatorio a 300 m	7'559	6'875	6'514	6'146	5'813	5528	5'270	5'484
Tiro in campagna a 300 m	2'671	2'662	2'942	2'900	2'902	2642	2'616	2'494
Programma federale a 50 m e 25 m	713	725	648	805	735	700	621	588
Tiro in campagna a 25/50 m	1'149	1'211	1'378	1'239	1'379	1224	1'309	1'237
Tiro obbligatorio per rimasti	-	-	-	-	-	--	--	6
Tiro obbligatorio per ritardatari	509	440	476	431	510	489	443	425
Corsi giovani tiratori	167	157	152	195	132	160	133	123
Dispensati dal tiro obbligatorio	121	99	117	87	79	55	69	80
Totale colpi esplosi a 300 m	632'439	618'333	593'173	565'334	443'359	433'896	429'620	425'580
Totale colpi esplosi a 25/50 m	74'741	85'195	89'826	99'105	63'993	78'480	76'220	77'210

¹ A partire dal 1998 gli ufficiali possono effettuare il TO a 25 m.

Fonte: Sezione del militare e della protezione della popolazione, Servizio amministrativo, Bellinzona

3.T86 Procedure disciplinari¹ per mancato tiro obbligatorio, dal 2005

	2005	2006	2007	2008	2009	2010	2011	2012
Inchieste effettuate	602	501	516	399	446	329	263	360
Militi giustificati	-	-	1	-	-	-	-	-
Militi ammoniti	5	11	2	3	6	-	-	-
Militi puniti con multa	597	490	513	396	440	329	263	360
Ammontare globale delle multe,CHF	159'700	117'800	124'100	110'100	115'800	101'100	73'600	88'279

¹Le procedure disciplinari sono riferite a infrazioni commesse l'anno precedente.

Fonte: Sezione del militare e della protezione della popolazione, Ufficio degli affari militari e comando di circondario, Bellinzona

3.T87 Istruzione di protezione civile: corsi e esercizi effettuati nel 2012

		Tre Valli	Bellinzone	Locarno V.M.	Lugano Campagna	Lugano Città	Mendrisiotto	Totale cantonale
Istr. di base								
IGB ¹	giorni/uomo	185	244	405	383	461	285	1'963
	partecipanti	37	49	81	60	94	57	378
ITB Stato maggiore	giorni/uomo	25	70	55	50	70	50	320
	partecipanti	5	14	11	10	14	10	64
ITB assistenza	giorni/uomo	40	55	75	65	55	70	360
	partecipanti	8	11	15	13	11	14	72
ITB salvataggio	giorni/uomo	85	95	140	130	132	150	732
	partecipanti	17	19	28	26	28	30	148
Istruzione specialisti	giorni/uomo	30	121	85	160	143	109	648
	partecipanti	6	28	20	48	41	23	166
Istruzione quadri	giorni/uomo	55	70	194	140	100	60	619
	partecipanti	11	14	43	28	20	12	128
Corsi perfezionamento	giorni/uomo	58	55	164	235	541	98	1'151
	partecipanti	49	19	119	137	352	76	752
Corsi ripetizione	giorni/uomo	842	1'457	1'440	2'454	1'115	1'587	8'895
	partecipanti	478	348	892	904	451	440	3'513

¹Istruzione generale di base eseguita nelle regioni.

Fonte: Sezione del militare e della protezione della popolazione, Servizio protezione civile, Bellinzona

3.T88 Centro cantonale d'istruzione di Rivera: occupazione nel 2012

	Giorni di occupazione ¹	Presenza giorni/uomo	Presenza media
Corsi PCi cantonali	70	3'150	45
Corsi PCi regionali	13	277	21
Corsi della protezione della popolazione	23	228	10
Partner (polTI - FCTSA-)	76	2'116	28
Militari	65	3'092	48
Altri servizi cantonali	45	802	18
Associazioni - società - ditte	126.5	4'869	38

¹Il Centro offre la possibilità di occupazione contemporanea da parte di più enti.

Fonte: Sezione del militare e della protezione della popolazione, Servizio protezione civile, Bellinzona

3.T89 Attività a favore della comunità da parte della Protezione civile: interventi effettuati nel 2012

	Cure e assistenza ¹	Soccorso urgente ²	Ripristini e pubblica utilità ³	Manifestazioni diverse ⁴	Totale
Ticino					
Tre Valli	190	10	2'133	90	2'423
Bellinzonese	193	158	1'336	182	1'869
Locarno e V.M.	335	28	2'160	410	2'933
Lugano Campagna	587	65	760	154	1'566
Lugano Città	850	94	1'144	1'121	3'209
Mendrisiotto	58	12	1'156	0	1'226
Totale	2'213	367	8'689	1'957	13'226

¹ Aiuto presso ospedali, case di cura, case per anziani, centri specializzati (es. disabili) e collaborazione ai servizi ambulanze.

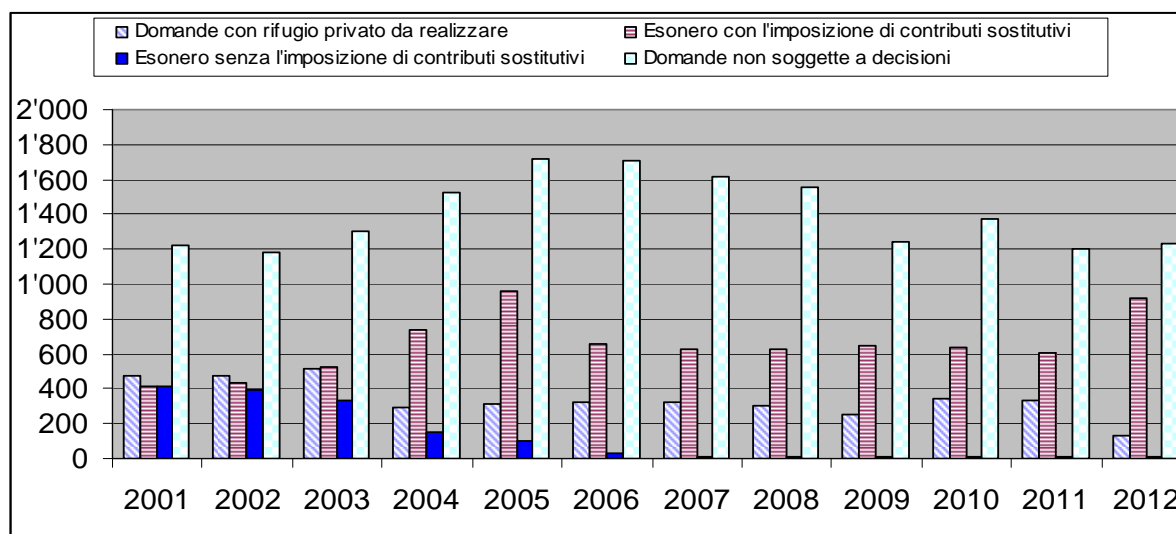
² Interventi di soccorso (per smottamenti, pericoli di frane, nubifragi, incendi boschivi, ricerca persone, nevicata, siccità, aiuto pro Senectute...).

³ Lavori di ripristino dopo nubifragi, lavori di ripristino e manutenzione (riali, sentieri, boschi, ponti e passerelle, acquedotti ...), prevenzioni incendi, disinfestazioni, protezione beni culturali.

⁴ Collaborazione a manifestazioni varie (servizio d'ordine, sanitario, logistico, ...), collaborazioni indagini (Radon), esposizioni e info a scuole, collaborazione con PCi estere.

Fonte: Sezione del militare e della protezione della popolazione, Servizio protezione civile, Bellinzona

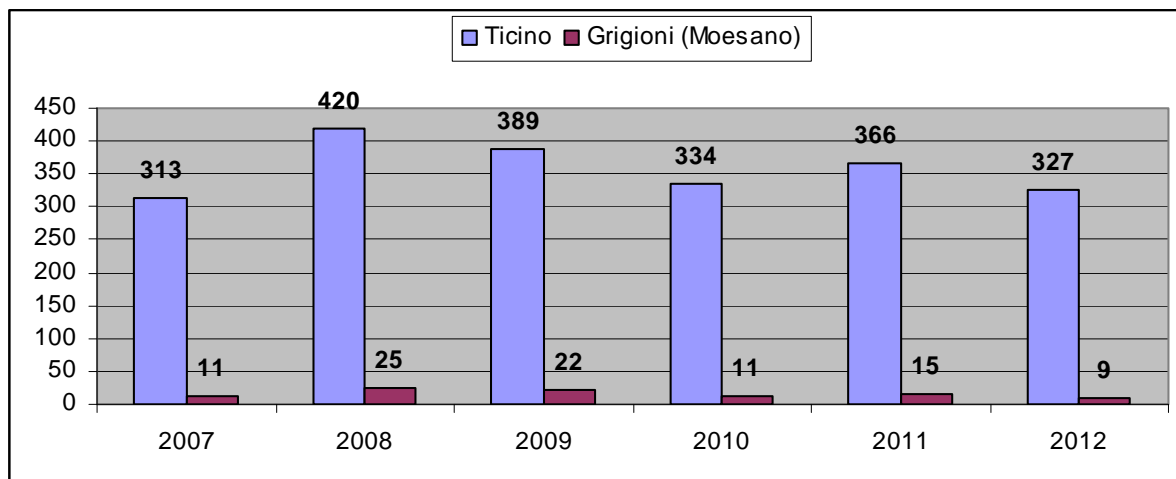
3.T90 Domande di costruzione e rifugi privati: evoluzione dal 2001



N.B.: Dal 01.01.2004 è entrata in vigore la nuova Legge federale sulla protezione della popolazione e sulla protezione civile.

Fonte: Sezione del militare e della protezione della popolazione, Servizio costruzioni, Bellinzona

3.T91 Militi di PCi incorporati dal 2007



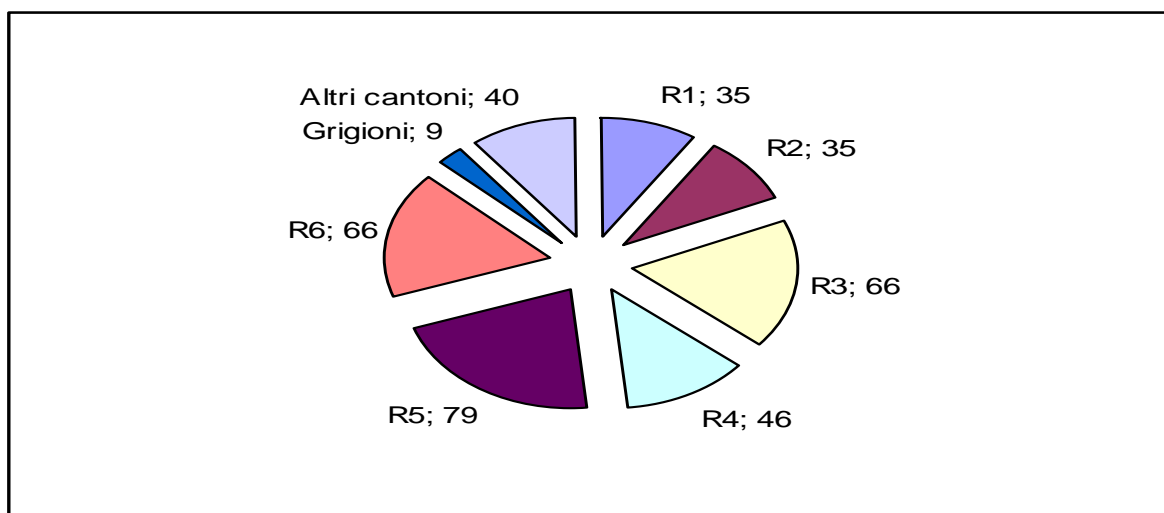
Fonte: Sezione del militare e della protezione della popolazione, Servizio protezione civile, Bellinzona

3.T92 Provenienza dei militi ticinesi incorporati nella PCi nel 2012

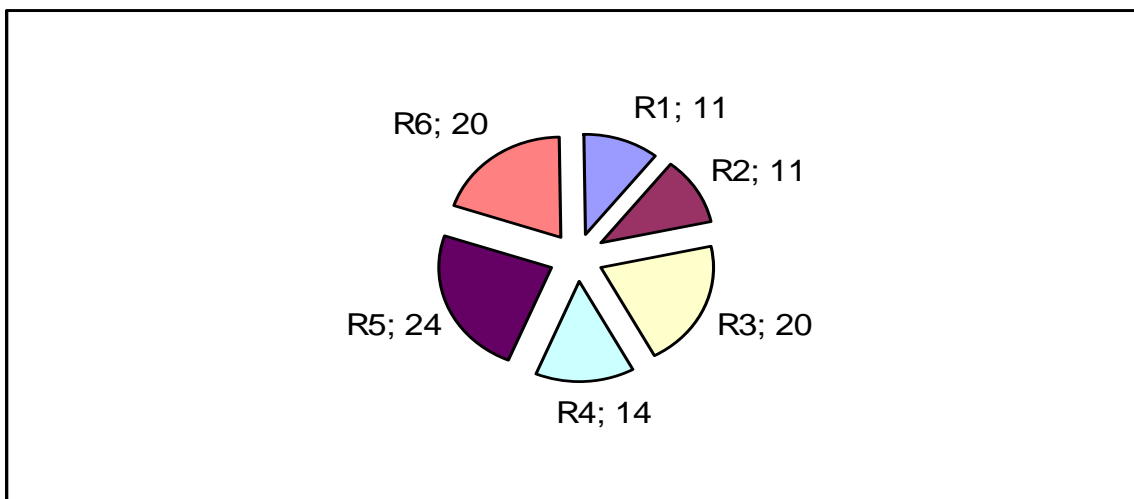
	Reclutamento normale	Reclutamento complementare	Volontari Naturalizzati	Totale
Militi	185	25	36	246

Fonte: Sezione del militare e della protezione della popolazione, Servizio protezione civile, Bellinzona

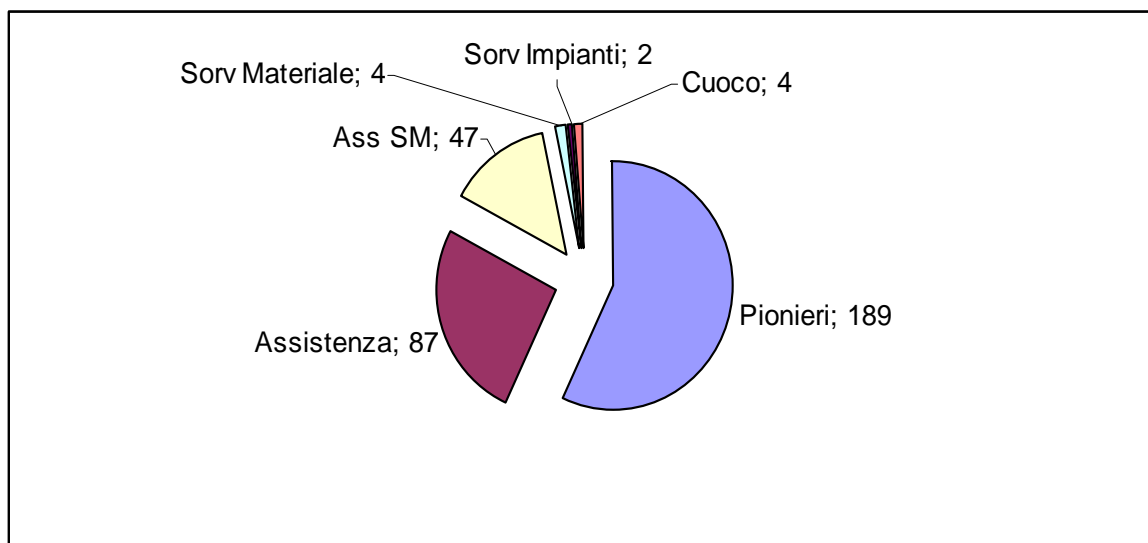
3.T93 Incorporati nelle regioni di PCi nel 2012



Fonte: Sezione del militare e della protezione della popolazione, Servizio protezione civile, Bellinzona

3.T94 Distribuzione in % di incorporati nelle regioni di PCi nel 2012

Fonte: Sezione del militare e della protezione della popolazione, Servizio protezione civile, Bellinzona

3.T95 Ripartizione nel 2012 dei militi PCi ticinesi per funzione

Fonte: Sezione del militare e della protezione della popolazione, Servizio protezione civile, Bellinzona