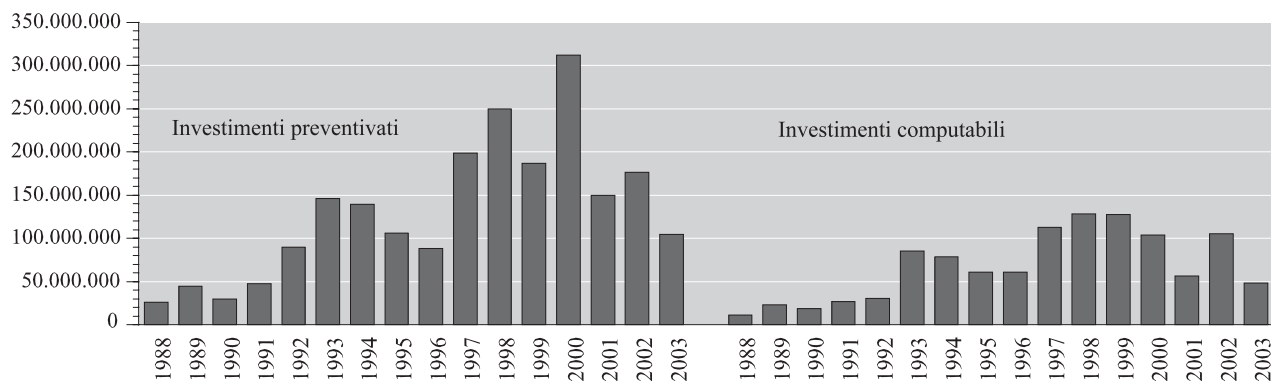


7.T62 Investimenti preventivati, computabili, aiuti decisi e importi pagati dall'Ufficio della promozione economica, dal 1987

	Investimenti		Aiuti decisi	Importi pagati
	Preventivati	Computabili		
1987	49.452.000	25.062.781	3.026.852	50.000
1988	26.165.120	11.600.000	1.439.000	675.000
1989	44.392.460	22.807.400	2.261.088	841.479
1990	30.048.056	18.365.000	2.103.080	476.476
1991	47.734.500	26.950.000	3.082.000	998.190
1992	89.445.000	30.766.020	3.216.670	1.715.032
1993	145.956.176	85.128.000	6.166.280	2.699.114
1994	139.624.145	78.757.271	6.235.693	2.518.064
1995	105.762.143	61.059.989	6.004.960	4.574.524
1996	88.638.050	60.925.418	6.067.800	5.164.924
1997	198.570.879	113.042.489	10.312.735	5.396.514
1998	249.878.982	127.995.536	13.439.000	5.137.705
1999	186.747.210	127.628.000	5.393.400	6.844.069
2000	312.259.428	104.089.060	11.017.459	8.452.275
2001	149.854.390	56.649.500	6.259.355	7.228.519
2002	176.740.115	105.342.800	9.078.920	7.934.177
2003	104.545.800	48.003.515	6.529.202	8.872.116

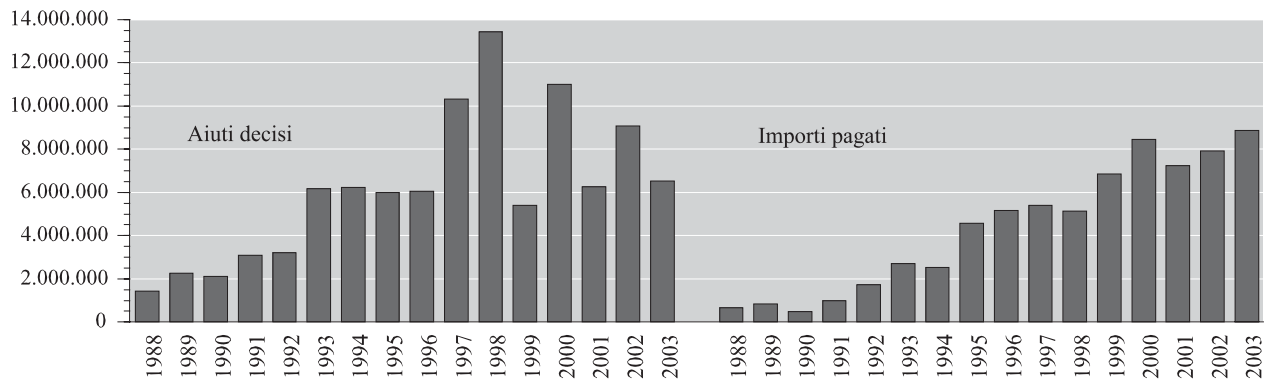
Fonte: Divisione dell'economia, Sezione del promovimento economico

7.T63 Investimenti preventivati e computabili secondo l'Ufficio della promozione economica, dal 1988



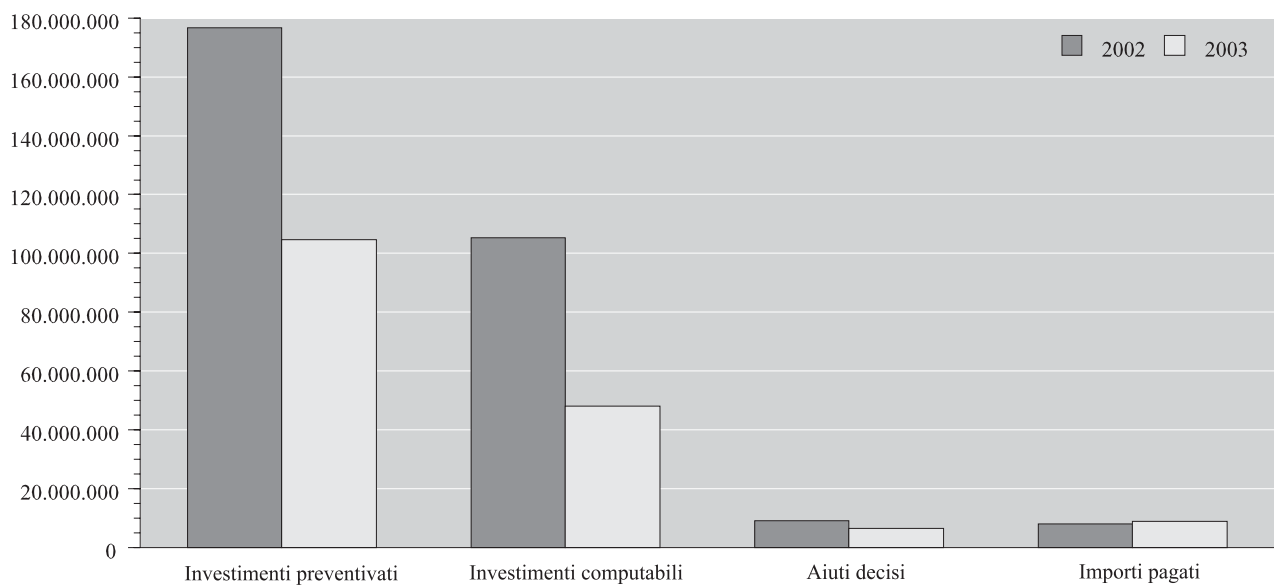
Fonte: Divisione dell'economia, Sezione del promovimento economico

7.T64 Aiuti decisi e importi pagati dall'Ufficio della promozione economica, dal 1988



Fonte: Divisione dell'economia, Sezione del promovimento economico

7.T65 Investimenti preventivati, computabili, aiuti decisi e importi pagati dall'Ufficio della promozione economica, nel 2003 e confronto con il 2002



Fonte: Divisione dell'economia, Sezione del promovimento economico

7.T66 Sostegni finanziari pagati dall'Ufficio del turismo e dell'artigianato, dal 2000

	2000		2001		2002		2003	
		%		%		%		%
Legge sul turismo	5,525	97,4	4,494	97,4	6,522	92,8	7,823	95,9
Alberghi	1,462	25,8	1,951	42,3	1,194	17,0	2,853	35,0
Alloggi collettivi	0,711	12,5	0,588	12,7	0,896	12,8	0,536	6,6
Trasporti turistici	1,628	28,7	1,382	30,0	3,459	49,2	0,489	6,0
Sport e svago	1,223	21,6	0,062	1,3	0,226	3,2	1,388	17,0
Cultura e opere diverse	0,501	8,8	0,511	11,1	0,747	10,6	0,502	6,1
ETT DL	-	-	-	-	-	-	2,054	25,2
DL rustici	0,146	2,6	0,120	2,6	0,503	7,2	0,288	3,5
Legge sull'artigianato	0,05	0,6
Totale	5,671	100,0	4,614	100,0	7,025	100,0	8,162	100,0

Nota: i dati inerenti i contributi ai costi d'interesse, i sentieri escursionistici e il DL rimodernamento alberghi sono stati inclusi nelle rubriche "Alberghi" e "Trasporti turistici"
I dati concernenti i pagamenti per gli anni 00/01/02 della Legge sull'artigianato non vengono inseriti per non alterare i dati dei rendiconti precedenti.

Fonte: Divisione dell'economia, Sezione del promovimento economico

7.T67 Aiuti agli investimenti LIM federali e cantonali decisi nel 2003

	No. prog.	Investimento totale	Prestiti LIM CH	Prestiti LIM TI	Sussidi LIM TI	Totale aiuti LIM TI	Totale aiuti LIM CH + TI	% LIM CH	% LIM TI	% LIM TI+CH
		fr.	fr.	fr.	fr.	fr.	fr.			
Tipo di investimento										
Infrastrutture di base	8	11.389.000	2.015.000	725.000	-	725.000	2.740.000	14	5	10
Infrastrutture di sviluppo	38	45.672.400	12.290.000	1.360.000	6.219.000	7.579.000	19.869.000	82	57	70
Impianti di risalita e annessi	-	-	-	-	-	-	-	-	-	-
Strutture produttive	7	4.279.000	-	800.000	206.000	1.006.000	1.006.000	-	8	3
Alloggio turistico	9	8.448.000	600.000	-	1.849.750	1.849.750	2.449.750	4	14	9
Fondi di promovimento regionale	6	745.000	-	-	745.000	745.000	745.000	-	6	3
Progetti Regio Plus	2	7.573.000	-	-	925.000	925.000	925.000	-	7	3
Progetti Interreg	4	660.000	-	-	165.000	165.000	165.000	-	1	1
Risanamento finanziario	1	311.400	-	-	311.400	311.400	311.400	-	2	1
Decisioni negative	1	200.000	-	-	-	-	-	-	-	-
Totale	76	79.277.800	14.905.000	2.885.000	10.421.150	13.306.150	28.211.150	100	100	100

Fonte: Divisione dell'economia, Sezione del promovimento economico

7.T68 Aiuti agli investimenti LIM federali e cantonali decisi, dal 1978

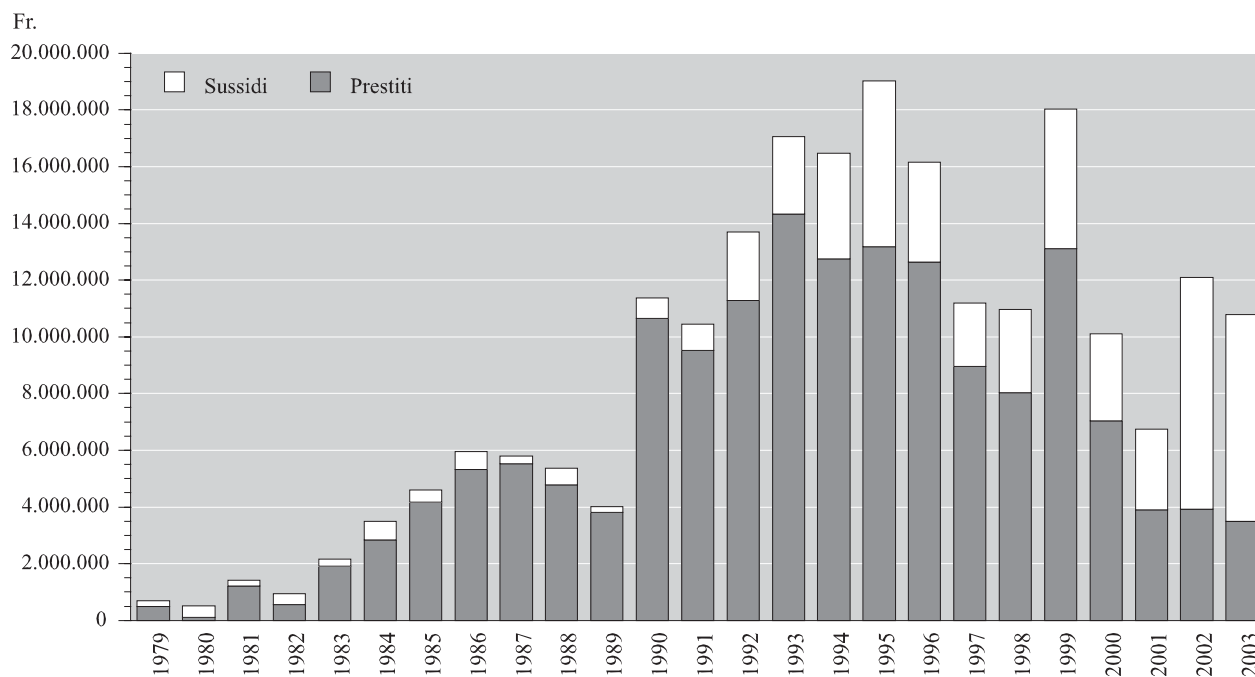
	No. prog.	Investimento totale	Prestiti LIM CH	Prestiti LIM TI	Sussidi LIM TI	Totale aiuti LIM TI	Totale aiuti LIM CH + TI
		fr.	fr.	fr.	fr.	fr.	fr.
1978	9	13.004.300	3.049.587	1.122.761	64.436	1.187.197	4.236.784
1979	4	3.604.135	901.034	344.094	378.070	722.164	1.623.198
1980	15	11.194.621	2.510.680	475.177	230.000	705.177	3.215.857
1981	13	11.474.488	2.703.564	1.030.966	424.041	1.455.007	4.158.571
1982	22	12.398.827	2.966.081	2.142.391	485.380	2.627.771	5.593.852
1983	37	40.377.208	8.749.510	8.407.895	633.750	9.041.645	17.791.155
1984	44	62.148.602	8.475.754	6.339.425	315.550	6.654.975	15.130.729
1985	40	37.456.852	6.107.269	4.793.258	295.590	5.088.848	11.196.117
1986	38	26.201.423	4.694.485	3.752.110	549.000	4.301.110	8.995.595
1987	54	44.732.150	7.125.399	8.189.989	484.200	8.674.189	15.799.588
1988	51	80.327.801	10.830.700	13.999.150	756.700	14.755.850	25.586.550
1989	53	87.285.560	12.356.500	10.304.750	858.000	11.162.750	23.519.250
1990	44	84.580.236	9.609.000	11.405.000	1.147.600	12.552.600	22.161.600
1991	46	86.080.036	16.759.000	15.404.500	2.206.000	17.610.500	34.369.500
1992	44	34.075.185	4.240.500	5.900.500	1.065.000	6.965.500	11.206.000
1993	45	111.252.936	22.363.500	13.054.200	6.410.500	19.464.700	41.828.200
1994	69	104.925.500	16.076.000	17.449.000	5.308.000	22.757.000	38.833.000
1995	49	72.656.405	5.125.500	5.352.800	1.466.600	6.819.400	11.944.900
1996	74	95.113.595	15.359.500	12.979.200	7.879.700	20.858.900	36.218.400
1997	99	162.210.882	11.727.000	10.177.925	3.739.325	13.917.250	25.644.250
1998	74	62.288.123	5.235.000	5.341.000	1.270.750	6.611.750	11.846.750
1999	83	58.651.894	7.491.000	4.359.850	1.173.800	5.533.650	13.024.650
2000	59	60.373.969	8.294.000	4.445.000	3.037.850	7.482.850	15.776.850
2001	56	107.906.600	21.145.000	2.385.000	10.740.200	13.125.200	34.270.200
2002	100	82.804.113	13.603.500	4.080.000	12.319.600	16.399.600	30.003.100
2003	76	79.277.800	14.905.000	2.885.000	10.421.150	13.306.150	28.211.150
Totale 1978 - 2003	1.298	1.632.403.241	242.404.063	176.120.941	73.660.792	249.781.733	492.185.796

Fonte: Divisione dell'economia, Sezione del promovimento economico

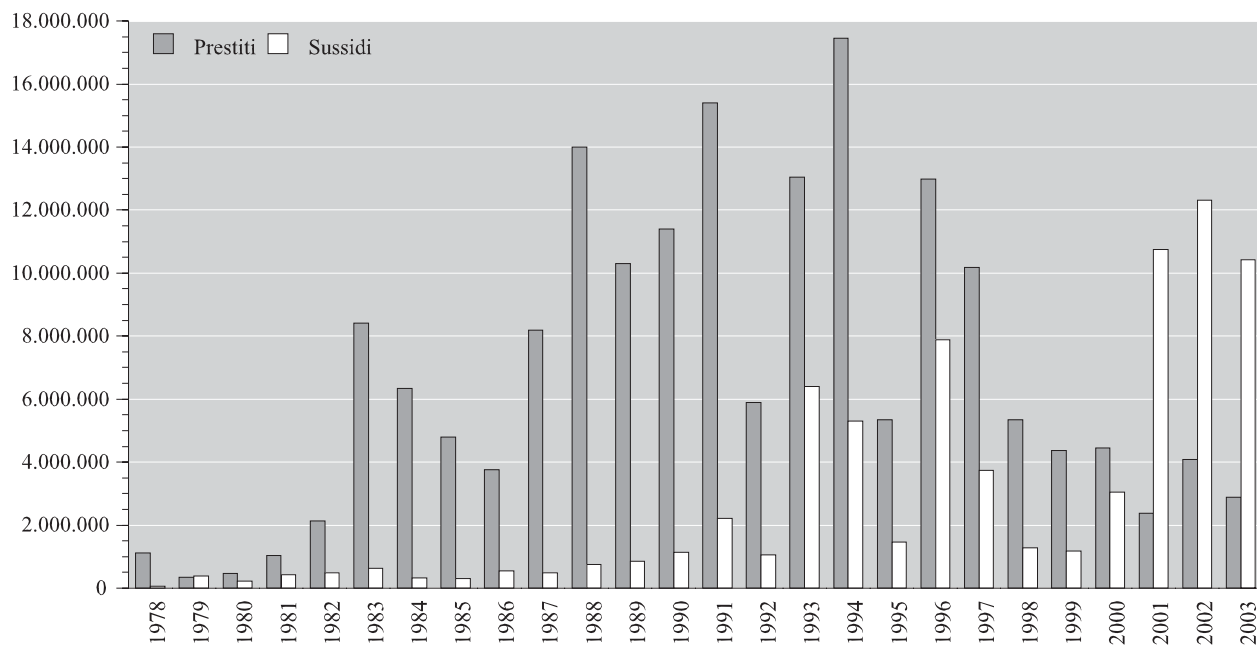
7.T69 Aiuti agli investimenti LIM cantonali versati, dal 1978

	Prestiti	Sussidi	Totale aiuti agli investimenti
1978	29.066	–	29.066
1979	483.325	201.872	685.197
1980	97.737	419.490	517.227
1981	1.215.200	197.500	1.412.700
1982	549.409	381.559	930.968
1983	1.917.552	238.300	2.155.852
1984	2.838.021	654.402	3.492.423
1985	4.167.960	422.767	4.590.727
1986	5.310.173	643.231	5.953.404
1987	5.525.805	259.500	5.785.305
1988	4.770.990	604.025	5.375.015
1989	3.805.900	207.000	4.012.900
1990	10.657.000	714.500	11.371.500
1991	9.529.800	913.300	10.443.100
1992	11.272.400	2.414.800	13.687.200
1993	14.334.900	2.716.120	17.051.020
1994	12.740.700	3.734.200	16.474.900
1995	13.168.600	5.861.900	19.030.500
1996	12.628.800	3.539.500	16.168.300
1997	8.958.425	2.233.435	11.191.860
1998	8.020.510	2.948.300	10.968.810
1999	13.101.300	4.932.757	18.034.057
2000	7.038.000	3.607.747	10.645.747
2001	3.898.000	2.852.000	6.750.000
2002	3.910.400	8.184.644	12.095.044
2003	3.500.400	7.287.000	10.787.400
Totale 1978 - 2003	163.470.373	56.169.849	219.640.222

Fonte: Divisione dell'economia, Sezione del promovimento economico

7.T70 Aiuti agli investimenti LIM cantonali versati, dal 1979

Fonte: Divisione dell'economia, Sezione del promovimento economico

7.T71 Aiuti agli investimenti LIM cantonali decisi, dal 1978

Fonte: Divisione dell'economia, Sezione del promovimento economico

7.T72 Riepilogo delle pratiche di aiuto LIM, al 31.12.2003

	No. prog.	Investimento totale	Prestiti LIM CH	Prestiti LIM TI	Sussidi LIM TI	Totale aiuti LIM TI	Totale aiuti LIM CH + TI	% Regione Aiuti LIM CH + TI
Regione Tre Valli								
Pratiche pagate	335	508.045.294	66.906.227	57.642.118	19.075.745	76.717.863	143.624.090	...
Pratiche decise	74	159.560.181	23.765.000	2.906.000	11.327.500	14.233.500	37.998.500	...
Totale RTV	409	667.605.475	90.671.227	60.548.118	30.403.245	90.951.363	181.622.590	39,3
Regione Locarnese e Vallemaggia								
Pratiche pagate	402	491.897.061	64.259.740	51.378.148	16.122.417	67.500.565	131.760.305	...
Pratiche decise	79	84.273.039	16.383.000	3.474.000	7.037.650	10.511.650	26.894.650	...
Totale RLVM	481	576.170.100	80.642.740	54.852.148	23.160.067	78.012.215	158.654.955	34,4
Regione Malcantone								
Pratiche pagate	127	158.948.314	18.346.310	16.403.167	3.462.632	19.865.799	38.212.109	...
Pratiche decise	19	14.225.100	2.340.000	411.000	1.593.000	2.004.000	4.344.000	...
Totale RMC	146	173.173.414	20.686.310	16.814.167	5.055.632	21.869.799	42.556.109	9,2
Regione Valli di Lugano								
Pratiche pagate	102	175.232.884	21.154.100	19.071.170	2.798.348	21.869.518	43.023.618	...
Pratiche decise	21	33.979.350	12.096.000	875.000	3.425.000	4.300.000	16.396.000	...
Totale RVL	123	209.212.234	33.250.100	19.946.170	6.223.348	26.169.518	59.419.618	12,9
Regione Valle di Muggio								
Pratiche pagate	70	41.441.688	–	11.205.130	1.832.477	13.037.607	13.037.607	...
Pratiche decise	6	7.030.000	–	1.040.000	363.000	1.403.000	1.403.000	...
Totale RVMU	76	48.471.688	–	12.245.130	2.195.477	14.440.607	14.440.607	3,1
Regione Valle Morobbia								
Pratiche pagate	19	20.119.760	–	4.741.100	191.700	4.932.800	4.932.800	...
Pratiche decise	2	1.030.000	–	–	217.500	217.500	217.500	...
Totale RVMO	21	21.149.760	–	4.741.100	409.200	5.150.300	5.150.300	1,1
Totale Regioni								
Pratiche pagate	1.055	1.395.685.001	170.666.377	160.440.833	43.483.319	203.924.152	374.590.529	...
Pratiche decise	201	300.097.670	54.584.000	8.706.000	23.963.650	32.669.650	87.253.650	...
Totale RM	1.256	1.695.782.671	225.250.377	169.146.833	67.446.969	236.593.802	461.844.179	100,0

Legenda:

Pratiche pagate aiuti interamente versati per progetti realizzati

Pratiche decise aiuti LIM decisi dalle autorità federali e/o cantonali, eventuali versamenti parziali effettuati

Nota 1 una parte degli aiuti LIM federali (corrispondenti a ca. 60 Mio. di franchi di prestiti) sono stati assegnati, tra il 1992 e il 1994, sotto forma di contributi ai costi di interesse

Fonte: Divisione dell'economia, Sezione del promovimento economico

7.T73 Domande preavvisate dall'Ufficio della manodopera estera per l'esercizio di un'attività lucrativa, per mese, dal 1995

	1995	1996	1997	1998	1999	2000	2001	2002	2003
Gennaio	2.666	2.615	2.004	2.058	2.047	2.677	2.989	2.707	1.352
Febbraio	2.675	2.609	2.185	2.147	1.903	2.742	2.959	2.710	1.536
Marzo	3.050	2.409	2.478	2.639	2.682	2.989	3.138	3.037	1.825
Aprile	2.578	2.285	2.348	2.377	2.480	2.399	2.678	2.924	1.625
Maggio	2.622	1.899	1.815	1.839	2.118	2.893	3.070	2.220	1.333
Giugno	2.168	2.269	2.136	1.790	1.964	2.288	2.465	1.420	1.539
Luglio	1.968	1.707	1.762	1.962	2.026	2.422	2.717	1.607	1.527
Agosto	2.006	1.579	1.501	1.466	1.736	2.218	2.311	1.315	1.177
Settembre	2.215	2.005	2.492	2.128	1.805	2.071	2.116	1.713	1.324
Ottobre	2.526	2.084	2.135	2.186	2.370	2.993	3.077	1.715	1.501
Novembre	2.082	1.884	1.959	1.924	2.427	2.552	2.792	1.545	1.189
Dicembre	2.663	2.055	2.215	2.276	2.509	2.580	2.251	1.104	1.064
Totale	29.219	25.400	25.030	24.792	26.067	30.824	32.563	24.017	16.992

Fonte: Divisione dell'economia, Sezione del promovimento economico

7.T74 Fatture emesse dall'Ufficio della manodopera estera (in fr.), dal 1995

	1995	1996	1997	1998	1999	2000	2001	2002	2003
Gennaio	98.530	90.910	94.590	76.170	78.590	131.980	145.240	126.160	104.980
Febbraio	91.010	92.720	70.400	77.420	70.080	116.440	132.450	129.930	125.590
Marzo	123.170	83.280	88.730	98.170	116.790	150.070	149.280	143.140	137.730
Aprile	83.230	76.500	81.760	84.920	121.310	116.590	134.220	138.060	119.930
Maggio	89.670	67.720	66.890	68.940	107.800	140.630	149.590	126.600	92.900
Giugno	77.930	71.770	75.490	68.660	90.120	106.840	122.730	97.440	116.260
Luglio	69.990	62.440	67.330	78.380	123.980	131.290	141.490	118.340	124.450
Agosto	76.330	53.970	51.740	55.070	94.030	106.830	106.910	105.530	87.310
Settembre	76.560	68.990	72.740	76.620	90.760	111.890	101.090	134.490	100.870
Ottobre	75.020	74.200	67.480	65.730	100.920	146.090	135.590	132.720	115.000
Novembre	65.390	76.080	61.410	65.720	108.730	131.680	126.240	117.280	93.760
Dicembre	103.460	82.090	90.510	91.430	131.060	140.470	113.350	88.640	85.450
Totale	1.030.290	900.670	889.070	907.230	1.234.170	1.530.800	1.558.180	1.458.330	1.304.230

Fonte: Divisione dell'economia, Sezione del promovimento economico

7.T75 Autorizzazioni emesse dall'Ufficio dell'ispettorato del lavoro, dal 1996

	Approvazione piani		Permessi d'esercizio		Apprendisti		Diversi	
	aziende a carattere industriale	aziende a carattere non industriale	aziende a carattere industriale	aziende a carattere non industriale	inizio tirocinio anticipato	lavoro notturno/ dom.	regolamenti d'azienda	recipienti a pressione
1996	37	125	25	89	127	10	47	22
1997	37	127	25	54	131	16	23	16
1998	40	99	19	70	126	12	31	19
1999	26	118	28	79	106	6	15	24
2000	44	113	19	93	127	16	17	14
2001	41	125	27	88	108	13	18	24
2002	23	131	16	68	149	6	15	22
2003	23	88	13	-	110	6	15	20

Fonte: Divisione dell'economia, Sezione del promovimento economico

7.T76 Permessi di lavoro emessi dall'Ufficio dell'ispettorato del lavoro, dal 1996

	Spostamento dei limiti	Notturno temporaneo e/o regolare	Domenicale temporaneo e/o regolare	Straordinario	Diurno a due squadre	Lavoro a tre o più squadre	Continuo
1996	132	235	196	9	13	-	4
1997	135	211	197	8	5	-	2
1998	116	194	147	6	10	-	1
1999	113	226	174	4	13	-	1
2000	58	222	202	2	11	-	1
2001	-	218	173	-	-	-	1
2002	-	133	173	-	-	-	-
2003	-	129	188	-	-	-	1

Fonte: Divisione dell'economia, Sezione del promovimento economico

7.T77 Visite d'azienda effettuate dall'Ufficio dell'ispettorato del lavoro, dal 1996

	N. totale	Genere visita		
		LAI/LLI/LLA	solo LAI	solo LLA
1996	1.257	1.001	101	155
1997	1.066	802	50	214
1998	1.408	842	287	279
1999	1.306	869	188	249
2000	1.017	763	90	164
2001	987	664	323	104
2002	1.144	839	83	222
2003	802	583	98	121

LAI: prevenzione infortuni

LLI: igiene professionale

LLA: amministrativa

Fonte: Divisione dell'economia, Sezione del promovimento economico

7.T78 Decisioni amministrative dell'Ufficio dell'ispettorato del lavoro, dal 1996

	Conferme LAI/LLI	Avvertimenti LAI	Decisioni amm. LLA	Denuncie
1996	164	22	6	2
1997	124	9	32	-
1998	176	25	14	1
1999	121	40 ¹	54	-
2000	118	2	25	1
2001	236	8	29	-
2002	180	13	77	-
2003	102	14	53	-

LAI: prevenzione infortuni

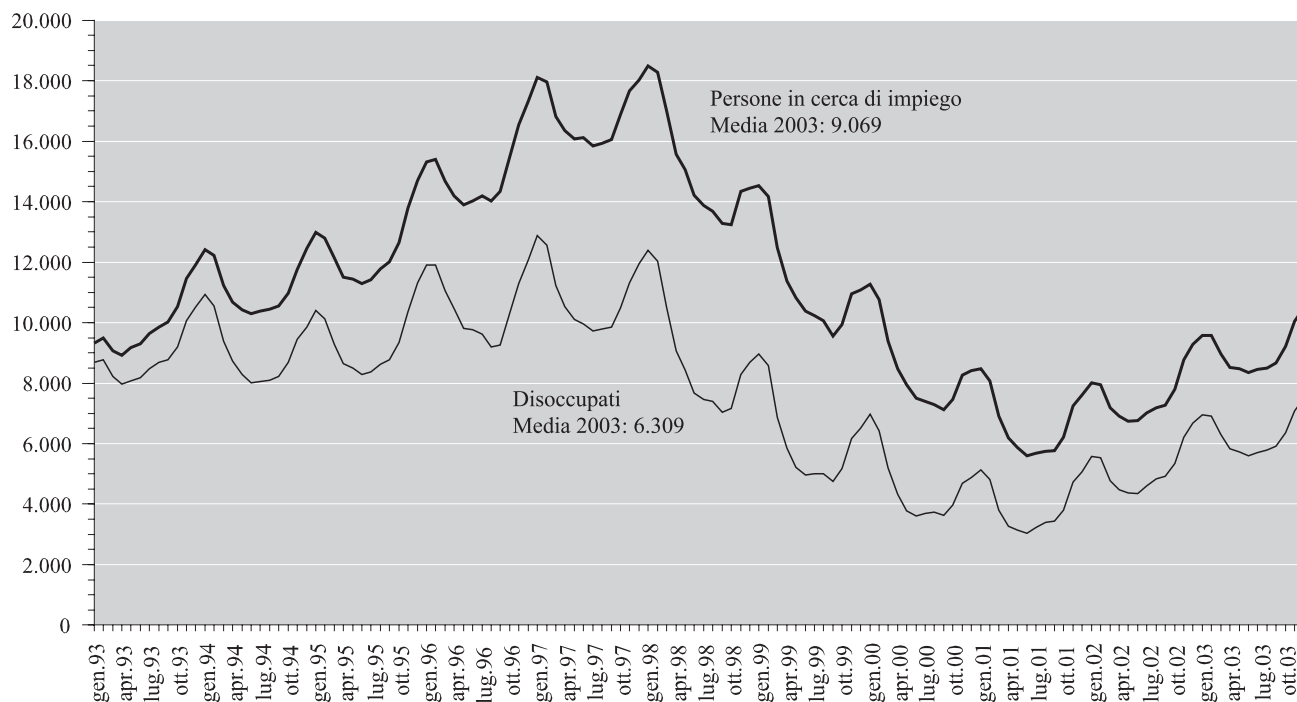
LLI: igiene professionale

LLA: amministrativa

¹Di cui 20 decisioni secondo l'art. 64 dell'OPI

Fonte: Divisione dell'economia, Sezione del promovimento economico

7.T79 Evoluzione delle persone in cerca di impiego¹ e dei disoccupati² registrati in Ticino, dal 1993

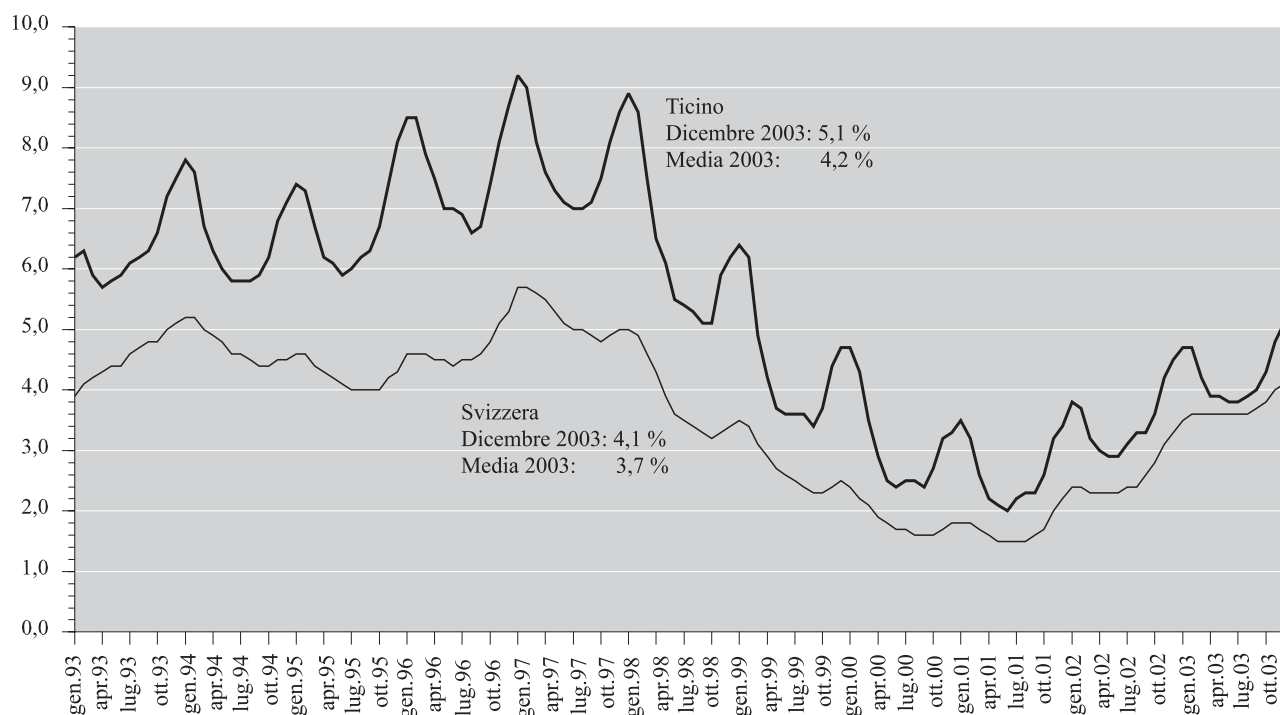


¹ Tutte le persone disoccupate e non disoccupate annunciate agli Uffici regionali di collocamento, che cercano lavoro

² Persone annunciate agli Uffici regionali di collocamento, senza un impiego, immediatamente collocabili

Fonte: Divisione dell'economia, Sezione del lavoro

7.T80 Evoluzione del tasso di disoccupazione in Svizzera e in Ticino, dal 1993¹



¹ Valori a partire da gennaio 2000 del tasso di disoccupazione riveduti. Ricalcolo nel mese di giugno 2003, sulla base dei dati del censimento federale della popolazione del 2000.

Fonte: Divisione dell'economia, Sezione del lavoro

7.T81 Licenziamenti collettivi notificati, dal 1993

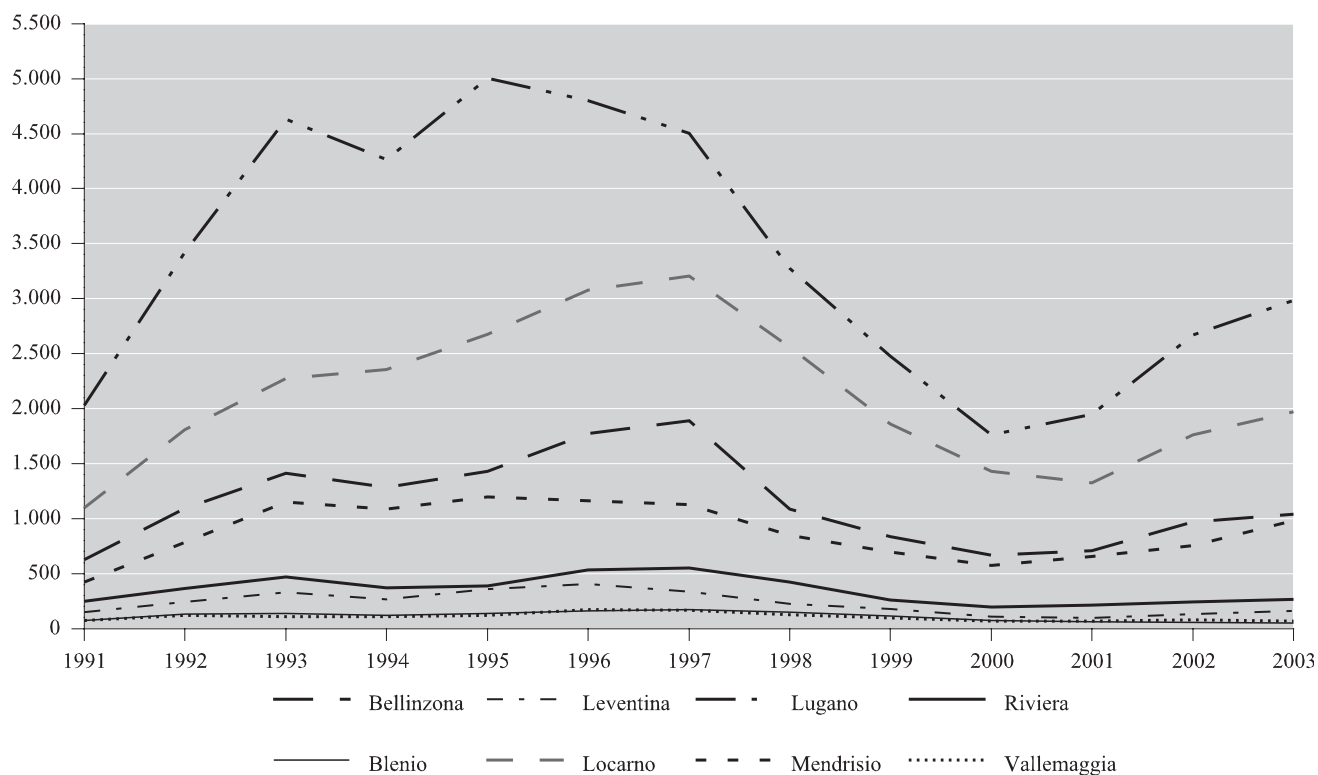
	1993	1994	1995	1996	1997	1998	1999	2000	2001	2002	2003
Licenziamenti											
Aziende che hanno notificato lo scioglimento del rapporto di lavoro	63	37	56	67	55	28	24	18	34	30	25
Lavoratori licenziati	1.093	922	910	871	865	652	400	224	919	820	518
Di cui Svizzeri-domiciliati	522	515	459	338	372	343	139	102	328	344	231
Di cui dimoranti	68	61	102	84	25	49	27	29	91	46	24
Di cui stagionali	25	7	40	16	3	40	3	8	18	2	11
Di cui confinanti	478	339	299	433	460	220	230	85	405	427	251
Di cui asilanti	-	-	-	-	5	-	-	-	-	-	-
Di cui con permesso di breve durata	-	-	-	-	-	-	1	-	77	1	1

Fonte: Divisione dell'economia, Sezione del lavoro

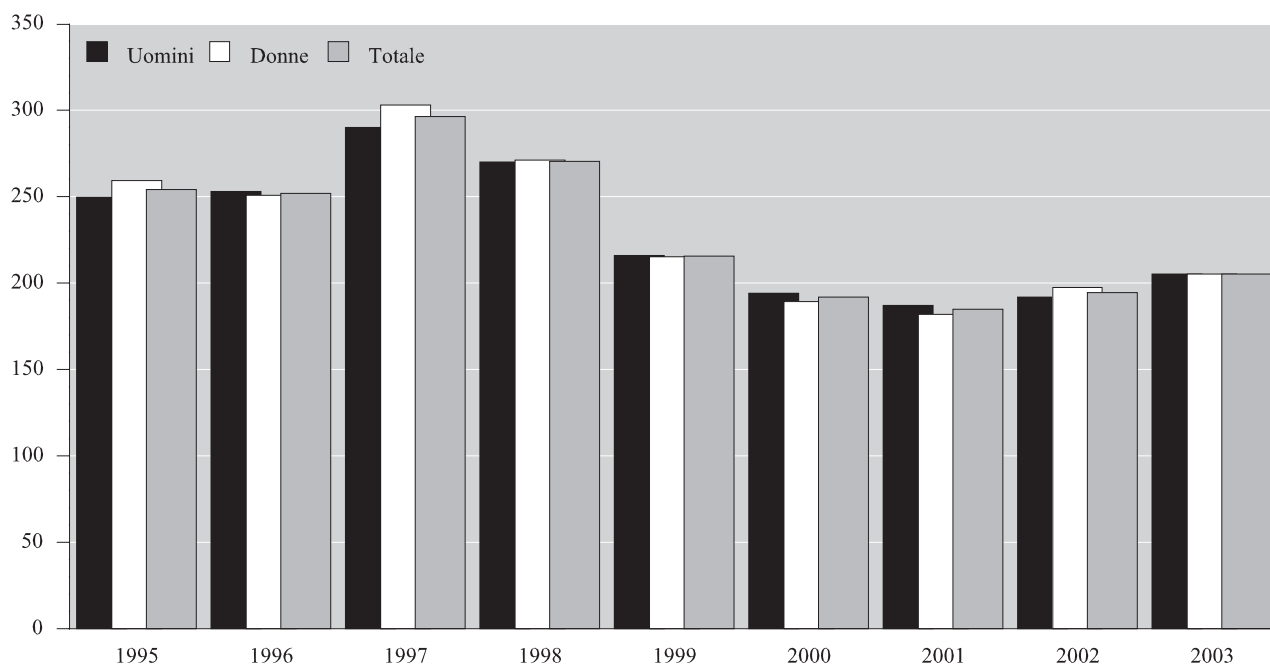
7.T82 Disoccupati per distretto, a fine dicembre, dal 1993

	1993	1994	1995	1996	1997	1998	1999	2000	2001	2002	2003
Bellinzona	1.412	1.286	1.430	1.773	1.892	1.087	834	668	710	972	1.039
Blenio	139	118	136	159	175	151	114	74	62	57	49
Leventina	331	266	361	403	337	223	179	106	94	130	158
Locarno	2.275	2.356	2.678	3.074	3.205	2.557	1.862	1.430	1.322	1.763	1.972
Lugano	4.633	4.267	5.005	4.798	4.503	3.277	2.479	1.764	1.946	2.669	2.983
Mendrisio	1.150	1.085	1.197	1.161	1.125	849	695	572	656	757	983
Riviera	469	370	388	536	550	422	258	196	216	242	268
Vallemaggia	107	111	122	175	169	126	95	68	67	80	68

Fonte: Divisione dell'economia, Sezione del lavoro

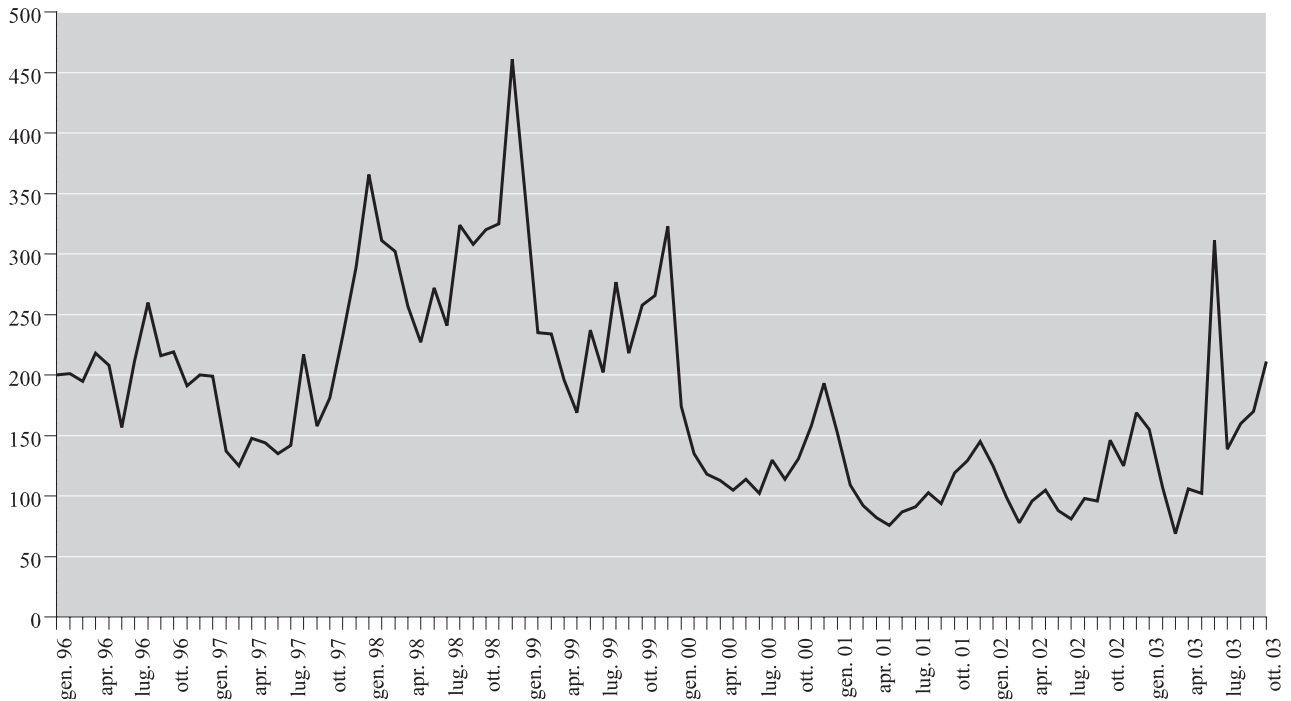
7.T83 Disoccupati per distretto, a fine dicembre, dal 1991

Fonte: Divisione dell'economia, Sezione del lavoro

7.T84 Durata media di disoccupazione (in giorni) dei disoccupati registrati a fine dicembre, dal 1995

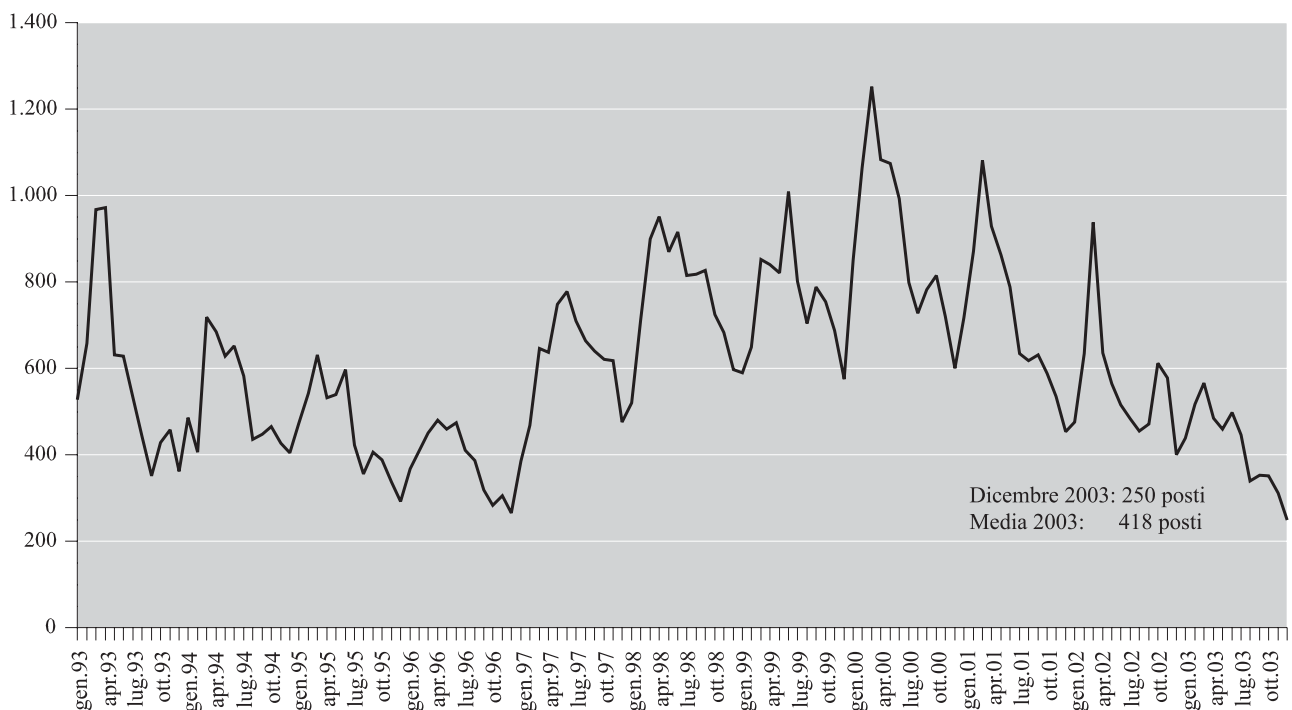
Fonte: Divisione dell'economia, Sezione del lavoro

7.T85 Persone in cerca di impiego che mensilmente esauriscono il diritto alle indennità LADI e non possono riaprire un nuovo termine quadro, da gennaio 1996 a ottobre 2003



Fonte: Divisione dell'economia, Sezione del lavoro

7.T86 Posti vacanti annunciati presso gli Uffici regionali di collocamento, da gennaio 1993 a dicembre 2003



Fonte: Divisione dell'economia, Sezione del lavoro

7.T87 Richieste pervenute alla Sezione del lavoro¹, dal 1994

	1994	1995	1996	1997	1998	1999	2000	2001	2002	2003
Orario ridotto										
Richieste per l'introduzione dell'orario ridotto pervenute	2.576	2.738	3.181	1.959	1.235	684	298	439	727	893
Di cui accolte	2.446	2.553	2.837	1.681	943	504	190	347	542	685
%	95,0	93,2	89,2	85,8	76,4	73,7	63,8	79,0	74,6	76,7
Ore di lavoro perse annunciate per le statistiche federali	959.176	712.101	912.354	443.295	229.489	176.432	72.820	231.794	794.550	546.007
Intemperie										
Richieste di autorizzazione per intemperie pervenute	8.607	7.753	3.320	1.147	1.430	610	1.291	352	785	455
Di cui accolte	8.339	7.637	3.276	1.119	1.392	597	1.286	341	745	428
%	96,9	98,5	98,7	97,6	97,3	97,9	99,6	96,9	94,9	94,1
Aiuti straordinari cantonali										
Richieste di indennità straordinarie di disoccupazione pervenute	925	831	995	558	1.257	1.057	557	312	324	108
Di cui accolte	703	666	832	428	827	739	402	216	246	91
%	76,0	80,1	83,6	76,7	65,8	69,9	72,2	69,2	75,9	84,3
Costo in fr. delle prestazioni	4.554.002	5.403.508	5.707.534	3.323.261	6.112.164	5.712.105	2.799.344,75	1.526.258,35	1.725.933,10	1.041.483,30
Contributo dello Stato quale sussidio alla copertura assicurativa per perdita di indennità in caso di malattia, infortunio, e gravidanza	3.318.086	2.409.124	3.219.731	4.122.746	3.969.862	2.709.937	3.432.298,20	984.751,10	257.760,50	271.566,75
Diritto alle indennità di disoccupazione										
Richieste di giudizio su casi concernenti il diritto alle indennità di disoccupazione sottoposte all'Ufficio giuridico da parte delle Casse di disoccupazione e degli Uffici regionali di collocamento ²	631	747	811	802	805	1.570	1.396	1.068	1.132	1.292
Decisioni su opposizione emesse dall'Ufficio giuridico	105
Osservazioni al Tribunale cantonale delle assicurazioni per ricorsi contro decisioni su casi sottoposti da Casse di disoccupazione e da Uffici regionali di collocamento, intemperie, lavoro ridotto e decisioni su opposizione	87	128	137	167	231	153	96	75	77	43
Osservazioni al Tribunale federale delle assicurazioni per ricorsi contro decisioni su casi sottoposti da Casse di disoccupazione e da Uffici regionali di collocamento, intemperie e lavoro ridotto	3	10	14	7	16	7	7	1	5	2
Osservazioni al Tribunale cantonale amministrativo	1	...	6	-	-

¹Fino al 31.12.2002, Ufficio del lavoro²Le richieste di giudizio sottoposte dagli Uffici regionali di collocamento sono incluse in questo dato unicamente a partire dal 1999

7.T88 Provvedimenti LADI inerenti al mercato del lavoro, dal 1997

	1997	1998	1999	2000	2001	2002	2003
Misure d'occupazione¹							
Programmi d'occupazione temporanea	342.295	288.998	210.830	88.747	60.713	53.728	62.203
Periodi di pratica professionale	26.101	29.799	19.752	11.315	5.177	5.438	3.824
Misure di formazione²							
Corsi di perfezionamento e riqualifica	171.713	158.974	146.336	99.928	92.410	106.243	120.114
Stages di formazione	–	2.944	1.602	783	658	513	436
Aziende di formazione	18.287	20.725	19.001	16.632	21.501	16.446	16.984
Misure speciali³							
Assegni per il periodo di introduzione	281	542	558	466	355	227	268
Assegni di formazione	81	112	171	146	132	106	85
Indennizzo delle spese di trasferta	151	239	180	97	79	110	212
Incoraggiamento di un'attività indipendente							
Indennità speciali per la fase di progettazione	6.763	9.670	9.164	6.600	5.397	4.109	6.446
Richieste di fidejussione inoltrate all'OBTG	62	39	10	11	13	9	9
Fidejussioni concesse dall'OBTG	5	9	1	–	5	1	3

¹ I dati si riferiscono ai giorni d'occupazione svolti. 130 giorni d'occupazione corrispondono ad una misura d'occupazione della durata di 6 mesi

² I dati si riferiscono ai giorni di formazione frequentati

³ I dati si riferiscono alle decisioni effettive emesse dai Consulenti del personale degli Uffici regionali di collocamento

Fonte: Divisione dell'economia, Sezione del lavoro

7.T89 Agenzie private di collocamento e per il personale a prestito, dal 1997

	1997	1998	1999	2000	2001	2002	2003 ¹
Persone assunte per il personale a prestito in Ticino	2.518	3.140	3.954	4.520	4.911	5.036	4.000
Numero ore effettuate nel prestito di persone	891.555	1.100.000	1.218.923	1.706.761	1.866.291	1.993.449	1.800.000
Numero di collocamenti per posti di lavoro	4.182	4.250	4.802	4.542	4.279	4.229	2.800

¹ Previsione. I dati definitivi saranno elaborati dal SECO entro il mese di aprile 2004.

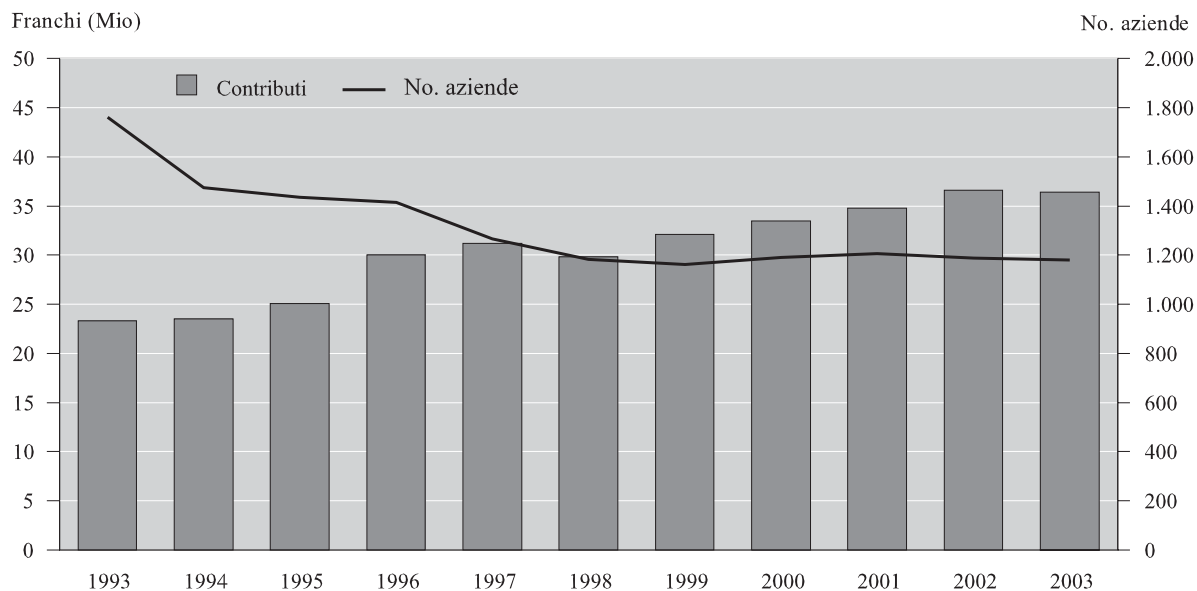
Fonte: Divisione dell'economia, Sezione del lavoro

7.T90 Numero di prestazioni di consulenza: periodo 1999-2003

	1999		2000		2001		2002		2003	
Abbonamenti annuali	154	...	166	...	182	...	178	...	188	...
Piano Alivil	10	...	11	...	10	...	9	...	6	...
Piani di concimazione	7	...	3	...	5	...	20	...	16	...
Rapporti agronomici	5	...	2	...	3	...	7	...	9	...
Budget	40	...	39	...	55	...	50	...	35	...
Intepretazione analisi del suolo:	101	...	11	...	61	...	239	(148)	190	(93)
Consulenze individuali	726	(646)	600	(528)	578	(512)	667	(617)	1.021	(870)
Di cui Orticoltura	432	(420)	409	(395)	350	(344)	362	(360)	452	(447)
Viticultura	119	(110)	29	(10)	25	(3)	20	(-)	44	(15)
Gestione	20	(10)	7	(7)	20	(18)	107	(107)	118	(115)
Produzione animale	77	(73)	80	(67)	74	(68)	83	(80)	154	(145)
Foraggi e campicoltura	39	(10)	34	(17)	51	(36)	71	(57)	144	(54)
Macchine e edilizia rurale	39	(23)	41	(33)	58	(43)	25	(13)	109	(94)
Raccolta dati PI	733	...	755	...	746	...	262	...	282	...

() aziende con abbonamento

Fonte: Divisione dell'economia, Sezione dell'agricoltura

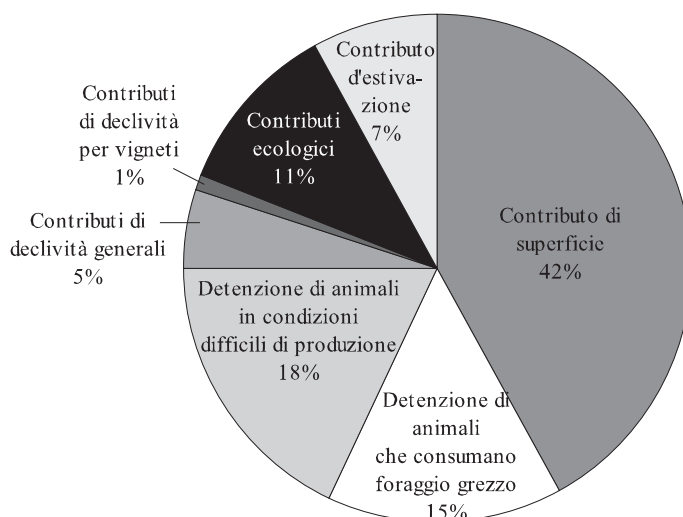
7.T91 Evoluzione dei pagamenti diretti all'agricoltura, dal 1993 al 2003

Fonte: Divisione dell'economia, Sezione dell'agricoltura

7.T92 Pagamenti diretti, premi di coltivazione nella campicoltura e contributi sulla qualità ecologica in assoluto e per azienda beneficiaria in franchi nel 2003

	Importo	Aziende	Contributo medio
	fr.	no.	fr.
Pagamenti diretti generali	29.127.293,65
Contributo di superficie	15.514.857,20	902	17.200,51
Detenzione di animali che consumano foraggio grezzo	5.400.669,35	698	7.737,35
Detenzione di animali in condizioni difficili di produzione	6.533.045,90	673	9.707,35
Contributi di declività generali	1.375.061,20	561	2.451,09
Contributi di declività per vigneti	303.660,00	180	1.687,00
Pagamenti diretti ecologici	3.823.797,00
Compensazione ecologica	1.188.643,40	825	1.440,78
Produzione estensiva di cereali e colza	117.712,00	67	1.756,90
Agricoltura biologica	379.427,80	100	3.794,28
Sistemi di stabulazione partic. rispettosi degli animali	310.934,45	206	1.509,39
Uscita regolare all'aperto	1.827.079,35	677	2.698,79
Riduzioni			
Sanzioni (art. 70 OPD)	199.663,50	150	1.331,09
Superamento limite di reddito	254.666,30	41	6.211,37
Superamento limite di sostanza	10.031,00	1	10.031,00
Superamento effettivo animali	-
Superamento limite unità standard di manodopera	-
Versamenti			
Versamenti suppletivi anni precedenti	13.276,70	9	1.475,19
Computo			
Rimborso anni precedenti	50.065,00	31	1.615,00
Compensazione tassa superamento contingente lattiero	9.054,00	8	1.131,75
Misure amministrative	-
Differenze arrotondamento	39,55
Totale pagamenti diretti versati	32.440.927,00	909	35.688,59
Contributi d'estivazione			
Contributi secondo il carico usuale	2.938.906,00	255	11.525,12
Acconti	37.349,00	12	3.112,42
Riduzioni (art. 16 OCEst)	177,20	1	177,20
Versamenti suppletivi anni precedenti	793,00	2	396,50
Restituzioni anni precedenti	-
Differenze arrotondamento	-0,20
Totale contributi estivazione versati	2.976.871,00	267	11.149,33
Contributi qualità ecologica	193.665,00
Qualità biologica	173.735,00	185	939,11
Interconnessione	14.740,00	18	818,89
Qualità biologica + interconnessione	5.190,00	4	1.297,50
Riduzioni giusta l'art. 14 OQE	-
Restituzione per gli anni precedenti	97.182,00	126	771,29
Riduzioni amministrative	-
Pagamenti suppletivi anni precedenti	-
Totale contributi qualità ecologica versati	96.483,00	203	475,29
Di cui quota cantonale	19.296,60	203	95,06
Contributi di coltivazione nella campicoltura	365.820,00	50	7.316,40
Contributi cantonali declività	557.489,00	610	913,92
Importo complessivo erogato	36.437.590,00	1.179	...

Fonte: Divisione dell'economia, Sezione dell'agricoltura

7.T93 Pagamenti diretti all'agricoltura per genere di pagamento, nel 2003

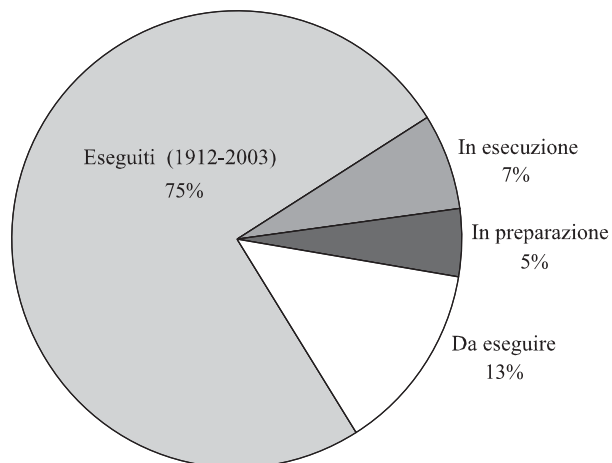
Fonte: Divisione dell'economia, Sezione dell'agricoltura

7.T94 Migliorie fondiari e misurazioni catastali, per settore, in mio. di franchi, dal 1992

	1992	1993	1994	1995	1996	1997	1998	1999	2000	2001	2002	2003
Totale	33,2	39,4	49,3	40,0	34,4	31,1	33,3	31,3	30,1	29,3	26,3	39,3
Totale migliorie fondiari	23,1	28,9	36,9	26,9	21,1	16,9	14,6	14,7	13,4	14,6	15,1	22,6
Raggruppamento terreni	5,0	10,3	10,6	8,3	5,7	7,7	4,5	3,1	2,2	3,7	4,3	3,7
Acquedotti	6,6	9,6	14,0	6,5	4,7	2,4	2,7	1,7	2,9	1,4	1,5	2
Bonifiche e opere agricole isolate	1,7	0,7	0,8	1,0	1,9	0,9	0,9	0,6	1,0	0,7	0,6	2,3
Migliorie alpestri	4,6	4,7	2,8	5,2	2,0	2,9	2,3	4,0	2,9	3,0	3,6	3,3
Edilizia rurale	5,2	3,6	8,7	5,9	6,8	3,0	4,2	5,3	4,4	4,9	3,9	10,5
Agriturismo	-	-	-	-	-	-	-	-	-	0,9	1,2	0,8
Misurazione catastale e tenuta a giorno	10,1	10,5	12,4	13,1	13,3	14,2	18,7	16,6	16,7	14,7	11,2	16,7

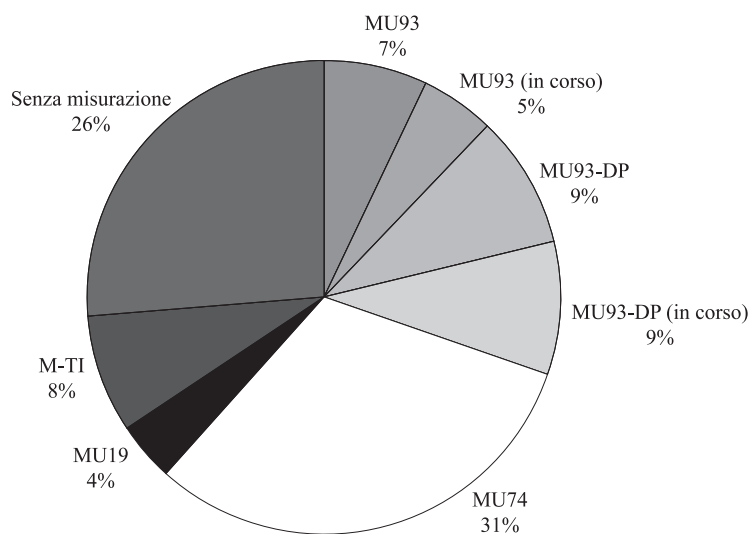
Fonte: Divisione dell'economia, Sezione delle bonifiche e del catasto

7.T95 Stato delle opere di RT e RP a fine 2003



Fonte: Divisione dell'economia, Sezione delle bonifiche e del catasto

7.T96 Stato dei lavori di misurazione ufficiale al 1. gennaio 2004



Fonte: Divisione dell'economia, Sezione delle bonifiche e del catasto