

4. DIPARTIMENTO DELLA SANITÀ E DELLA SOCIALITÀ	75
4.T1 Affiliati alla Cassa cantonale di compensazione AVS/AI/IPG secondo il tipo, dal 2015	75
4.T2 Contributi AVS/AI/IPG/AD registrati dalla Cassa cantonale di compensazione secondo il tipo, dal 2016	75
4.T3 Incasso contributi AVS/AI/IPG/AD della Cassa cantonale di compensazione secondo il tipo, dal 2018	75
4.T4 Beneficiari di rendite ordinarie e straordinarie dell'assicurazione vecchiaia e superstiti (AVS) della Cassa cantonale di compensazione, secondo il tipo, dal 2017	76
4.T5 Beneficiari di rendite ordinarie e straordinarie dell'assicurazione invalidità (AI) della Cassa cantonale di compensazione, secondo il tipo, dal 2017	76
4.T6 Beneficiari di assegni per grandi invalidi AVS e AI della Cassa cantonale di compensazione, dal 2011	76
4.T7 Importi versati ai beneficiari di rendite e di assegni per grandi invalidi AVS e AI dalla Cassa cantonale di compensazione, secondo il tipo, dal 2016	77
4.T8 Indennità giornaliera AI: certificati di pagamento e importi versati dalla Cassa cantonale di compensazione, dal 2014	77
4.T9 Indennità per perdita di guadagno (IPG) per chi presta servizio, in caso di maternità, di paternità, di assistenza e per Corona: numero di indennità e importi versati, dalla Cassa cantonale di compensazione, dal 2014	77
4.T10 Assegni familiari ai piccoli contadini e ai lavoratori agricoli: beneficiari e importi versati dalla Cassa cantonale di compensazione, dal 2017	78
4.T11 Beneficiari di prestazioni complementari alla rendita AVS nel Cantone Ticino secondo il tipo di rendita, dal 2011	78
4.T12 Beneficiari di prestazioni complementari alla rendita AI nel Cantone Ticino secondo il tipo di rendita, dal 2011	78
4.T13 Importi versati ai beneficiari di prestazioni complementari alla rendita AI e AVS nel Cantone Ticino, dal 2016	79
4.T14 Prestazione transitoria per disoccupati anziani: beneficiari e importi versati nel Cantone Ticino, dal 2021	79
4.T15 Assegni di famiglia: affiliati, contributi fatturati, numero figli e assegni versati dalla Cassa cantonale per gli assegni familiari, dal 2016	79
4.T16 Assegni di famiglia: richieste di assegno integrativo (AFI) e di prima infanzia (API) nel Cantone Ticino, dal 2011	80
4.T17 Assegni di famiglia: richieste di assegno integrativo (AFI) e di prima infanzia (API) nel Cantone Ticino, per comprensorio, dal 2017	80
4.T18 Assegni di famiglia: anagrafica dei titolari del diritto di assegno integrativo (AFI) e di prima infanzia (API) nel Cantone Ticino, dal 2018	81
4.T19 Assegni di famiglia: richieste di assegno parentale (AP) nel Cantone Ticino, dal 2019	81
4.T20 Assegni di famiglia: importi versati ai beneficiari di assegno integrativo (AFI), di prima infanzia (API) e assegno parentale (AP) nel Cantone Ticino, dal 2015	82
4.T21 Assicurazione contro le malattie: assicurati e sussidi versati nel Cantone Ticino, dal 2018	82
4.T22 Assicurazione contro la disoccupazione: beneficiari, aziende e importi versati dalla Cassa cantonale di assicurazione contro la disoccupazione, secondo il tipo, dal 2019	82
4.T23 Assicurazione contro l'invalidità: valori chiave per il Cantone Ticino, dal 2013	83
4.T24 Assicurazione contro l'invalidità: mezzi ausiliari AVS e assegni per i grandi invalidi per il Cantone Ticino, dal 2013	83
4.T25 Assicurazione contro l'invalidità: fatture relative ai fornitori di prestazione per il Cantone Ticino, dal 2014	84
4.T26 Operatori sanitari a fine anno e ammissioni al libero esercizio nel corso dell'anno, per professione, dal 2011	84
4.T27 Comitato etico cantonale: evoluzione del numero di protocolli esaminati, dal 1992	85
4.T28 Igiene delle costruzioni, dal 2012	86
4.T29 Evoluzione del numero di pazienti in cura sostitutiva con metadone nel Cantone Ticino tra il 1993 e il 2020	87
4.T30 Evoluzione numerica delle interruzioni di gravidanza, dal 2003	87
4.T31 Attori del mercato farmaceutico, dal 2010	88
	71

4.T32 Vigilanza sui medicinali, dal 2010	88
4.T33 Vigilanza sul mercato dei medicinali, dal 2009	89
4.T34 Informazione e consulenza, dal 2010	89
4.T35 Farmacia ospedaliera, dal 2013	90
4.T36 Casi di malattia notificati dai veterinari ufficiali e dagli ispettori degli apiari dal 2011	90
4.T37 Macellazioni per specie, dal 2011	90
4.T38 Laboratorio cantonale: provenienza dei campioni analizzati, dal 2011	91
4.T39 Laboratorio cantonale: campioni analizzati per categoria e relative risultanze, nel 2021	91
4.T40 Laboratorio cantonale: esito del fattore dinamico che determina la frequenza d'ispezione sulla base delle ispezioni effettuate nel 2021	92
4.T41 Frequenza dei tumori maligni invasivi diagnosticati in Ticino, 1996-2020 (M = uomini / F = donne)	92
4.T42 Stima dell'evoluzione del numero di pazienti affetti da neoplasia seguiti (casi prevalenti) per anno presso il Registro cantonale dei tumori, dal 1990	93
4.T43 Trend degli indicatori del Programma cantonale di screening mammografico, 2016-2021	93
4.T44 Numero di utenti all'Organizzazione sociopsichiatrica cantonale per servizio e per tipologia, dal 2010	94
4.T45 Evoluzione finanziaria dell'Organizzazione sociopsichiatrica cantonale, dal 1998	94
4.T46 Procedure trattate dalla Commissione giuridica LASP, dal 2000	95
4.T47 Giornate di degenza, degenza media nell'anno, presenza media giornaliera, in Clinica psichiatrica cantonale e Centro abitativo, ricreativo e di lavoro, dal 2000	95
4.T48 Numero di utenti, per tipologia, presso i Servizi psico-sociali e il Servizio di psichiatria e di psicologia medica (adulti), nel 2021	96
4.T49 Numero di utenti, per fasce di età, presso i Servizi psico-sociali e il Servizio di psichiatria e di psicologia medica (adulti), nel 2021	96
4.T50 Numero di interventi, per categoria professionale, presso i Servizi psico-sociali e il Servizio di psichiatria e di psicologia medica (adulti), nel 2021	96
4.T51 Ore e minuti di interventi, per luogo di intervento, presso i Servizi psico-sociali e il Servizio di psichiatria e di psicologia medica (adulti), nel 2021	97
4.T52 Numero di utenti per tipologia, presso i Servizi medico-psicologici (minorenni), nel 2021	97
4.T53 Numero di utenti per fasce di età, presso i Servizi medico-psicologici (minorenni), nel 2021	98
4.T54 Numero di interventi, per categoria professionale, presso i Servizi medico-psicologici (minorenni), nel 2021	98
4.T55 Ore e minuti di interventi, per luogo di intervento, presso i Servizi medico-psicologici (minorenni), nel 2021	98
4.T56 Movimento utenti, presso i Centri psico-educativi, nel 2021	99
4.T57 Prestazioni presso i Centri psico-educativi, nel 2021	99
4.T58 Casistica delle Antenne Icaro e Ingrado sostanze illegali, nel 2021	99
4.T59 Casistica dei Centri di competenza gestiti dalle Antenne Icaro e Ingrado sostanze illegali, nel 2021	100
4.T60 Capacità ricettive, personale e contributo globale (in franchi) degli istituti per anziani finanziati, dal 2017	101
4.T61 Contributi cantonali (in franchi) versati per il mantenimento a domicilio di persone anziane e invalide, dal 2014	101
4.T62 Contributo fisso (in franchi) dei Servizi di appoggio, dal 2015	101
4.T63 Prestazioni, personale e contributo globale (in franchi) dei SACD d'interesse pubblico finanziati, dal 2016	102
4.T64 Contributo globale (in franchi) dei servizi e operatori di cure a domicilio privati finanziati, nel 2019 e 2020	102
4.T65 Capacità ricettive, personale e contributo globale (in franchi) degli istituti per invalidi adulti finanziati, dal 2016	103
4.T66 Capacità ricettive, personale e contributo globale (in franchi) degli istituti per invalidi minorenni finanziati, dal 2016	103
4.T67 Riconoscimento e finanziamento di progetti singoli (Legge giovani ¹), dal 2006	104

4.T68 Riconoscimento e finanziamento dei Centri di attività giovanile (Legge giovani ¹), dal 2006	105
4.T69 Capacità ricettive, personale e contributo globale (in franchi) dei centri educativi per minorenni finanziati (Lfam ¹), dal 2015	106
4.T70 Suddivisione dei costi di protezione tra Cantone e Comuni ai sensi dell'art. 30 LFam ¹), dal 2018	106
4.T71 Capacità ricettiva degli asili nido riconosciuti (Lfam), dal 2010	107
4.T72 Colonie di vacanza ¹ , partecipanti, numero di giorni effettuati e finanziamenti versati (in franchi) secondo la categoria, dal 2006	108
4.T73 Ufficio dell'aiuto e della protezione: settore famiglie e minorenni nel 2021	109
4.T74 Ufficio dell'aiuto e della protezione: settore affidamenti famigliari e adozioni – affidamenti famigliari nel 2021	110
4.T75 Ufficio dell'aiuto e della protezione: settore affidamenti famigliari e adozioni – adozioni nel 2021	111
4.T76 Ufficio dell'aiuto e della protezione: settore curatele e tutele nel 2021	112
4.T77 Ufficio dell'aiuto e della protezione: servizio per l'aiuto alle vittime di reati dal 2019 al 2021	113
4.T78 Ufficio dell'aiuto e della protezione: Care Team Ticino dal 2015	114
4.T79 Servizio giuridico SdSS, evoluzione numero di reclami e procedure	114
4.T80 Servizio Ispettorato SdSS, evoluzione numero di segnalazioni e incarti	114
4.T81 Effettivi e caratteristiche dei beneficiari di prestazioni assistenziali, confronto 2020-2021	115
4.T82 Evoluzione del numero delle Unità di riferimento (UR) beneficiarie di assistenza sociale in Ticino, dal 2016	116
4.T83 Programmi di inserimento per beneficiari di assistenza sociale, in Ticino, dal 2018	117
4.T84 Anticipo alimenti, evoluzione del numero di nuove domande e numero dei beneficiari, in Ticino, dal 2013	117
4.T85 Settore recupero, evoluzione numero di pratiche di recupero attive, per tipologia, in Ticino, dal 2014	117
4.T86 Settore recupero, evoluzione numero pratiche di recupero attive non correnti, per tipologia, in Ticino, dal 2014	118
4.T87 Settore Rette: compensi a famiglie affidatarie e rette a centri educativi per il collocamento di minorenni, in Ticino, dal 2014	118
4.T88 Settore Rette: pratiche di recupero del contributo a carico dei genitori per compensi a famiglie affidatarie e rette a centri educativi, in Ticino, dal 2014	118
4.T89 Abitazioni in tutto, abitazioni vuote, abitazioni sussidiate con la Legge federale del 4 ottobre 1974 e con la Legge cantonale del 22 ottobre 1985 e sussidi federali, cantonali e totali pagati, dal 2014	119
4.T90 Ufficio dei richiedenti l'asilo e dei rifugiati: numero di attribuzioni al Ticino dal 2013	119
4.T91 Settore della migrazione: numero di effettivi al 31 dicembre per statuto, 2021	119
4.T92 Settore della migrazione: numero di effettivi al 31 dicembre per percorso di integrazione, 2021	120

4. Dipartimento della sanità e della socialità

4.T1 Affiliati alla Cassa cantonale di compensazione AVS/AI/IPG secondo il tipo, dal 2015

	2015	2016	2017	2018	2019	2020	2021
Totale	90'579	91'278	91'839	91'948	93'873	92'843	93'440
Indipendenti e indipendenti con salariati	18'483	18'371	18'053	17'646	17'710	17'298	17'527
Solo datori di lavoro	21'769	22'001	22'592	23'356	24'306	25'679	26'671
Economie domestiche	8'084	8'855	9'866	10'294	11'052	11'822	12'054
Persone giuridiche che non occupano salariati	11'118	11'258	11'180	10'465	10'383	9'300	8'389
Persone senza attività lucrativa	30'865	30'542	29'894	29'933	30'205	28'548	28'601
Salariati il cui datore di lavoro non è tenuto al pagamento dei contributi	260	251	254	254	217	195	198

Fonte: Istituto delle assicurazioni sociali, Ufficio dei contributi

4.T2 Contributi AVS/AI/IPG/AD registrati dalla Cassa cantonale di compensazione secondo il tipo, dal 2016

	2016	2017	2018	2019	2020	2021
Totale	1'134'976'842	1'149'658'037	1'175'451'303	1'172'225'363	1'211'510'991	1'213'067'568
Indipendenti e PSAL ¹	131'127'050	135'731'344	128'560'648	112'731'764	116'867'591	108'515'612
Paritetici ²	836'141'404	842'775'037	870'636'375	882'462'153	917'586'533	924'680'708
Assicurazione disoccupazione	167'708'388	171'151'656	176'254'279	177'031'446	177'056'867	179'871'247

¹ Contributi personali degli indipendenti, delle persone senza attività lucrativa e degli assicurati il cui datore di lavoro non è sottoposto all'obbligo contributivo.

² Contributi paritetici del 10.1% sui salari.

Fonte: Istituto delle assicurazioni sociali, Ufficio dei contributi

4.T3 Incasso contributi AVS/AI/IPG/AD della Cassa cantonale di compensazione secondo il tipo, dal 2018

	2018		2019		2020		2021	
	Pratiche	Importo	Pratiche	Importo	Pratiche	Importo	Pratiche	Importo
Totale contributi scaduti	25'028	105'033'261	24'031	105'587'871	19'556	98'878'177	22'504	89'045'464
Dilazioni	5'406	32'700'934	5'040	33'398'501	5'531	43'250'903	4'589	34'999'786
Precetti	18'205	46'182'637	17'281	50'500'593	12'570	37'360'498	15'465	39'193'815
Compensazioni	727	1'423'422	845	1'620'444	812	1'452'228	1'916	2'628'413
Fallimenti, concordati, moratorie	690	24'726'268	865	20'068'333	643	13'814'548	534	12'223'450
Attestati di carenza beni	6'133	19'185'753	5'894	22'503'224	4'567	16'598'944	4'534	17'549'262
Decisioni di risarcimento danni ¹	394	6'814'273	551	10'168'438	483	9'008'370	503	8'177'209

¹ Art. 52 LAVS.

Fonte: Istituto delle assicurazioni sociali, Ufficio dei contributi

4.T4 Beneficiari di rendite ordinarie e straordinarie dell'assicurazione vecchiaia e superstiti (AVS) della Cassa cantonale di compensazione, secondo il tipo, dal 2017

	2017		2018		2019		2020		2021	
	Ordinaria	Straordinaria	Ordinaria	Straordinaria	Ordinaria	Straordinaria	Ordinaria	Straordinaria	Ordinaria	Straordinaria
Totale	58'388	39	59'242	35	60'109	34	60'801	32	61'701	30
Semplice di vecchiaia	55'086	36	55'985	32	56'897	30	57'540	29	58'333	27
Per vedova/vedovo	1'625	0	1'608	0	1'599	0	1'573	0	1'585	0
Completiva per la moglie	93	0	76	0	58	0	48	0	47	0
Semplice per orfano	725	3	689	3	671	4	677	3	689	3
Doppia per orfano	0	0	0	0	0	0	0	0	0	0
Completiva semplice per figlio	859	0	884	0	884	0	963	0	1'047	0

Fonte: Istituto delle assicurazioni sociali, Ufficio delle prestazioni

4.T5 Beneficiari di rendite ordinarie e straordinarie dell'assicurazione invalidità (AI) della Cassa cantonale di compensazione, secondo il tipo, dal 2017

	2017		2018		2019		2020		2021	
	Ordinaria	Straordinaria	Ordinaria	Straordinaria	Ordinaria	Straordinaria	Ordinaria	Straordinaria	Ordinaria	Straordinaria
Totale	10'892	2'017	10'881	2'093	10'772	2'159	10'706	2'231	10'609	2'295
Intera semplice	5'159	1'714	5'179	1'769	5'093	1'812	5'125	1'863	5'163	1'914
3/4 semplice	638	45	661	53	681	61	686	66	692	68
Mezza semplice	1'573	69	1'578	75	1'592	80	1'540	85	1'484	88
1/4 semplice	782	29	783	30	781	29	740	34	732	35
Intera per coniugi ¹	0	0	0	0	0	0	0	0	0	0
Intera completiva figli	1'460	132	1'419	138	1'349	145	1'361	148	1'322	155
3/4 completiva figli	271	11	266	11	271	12	276	13	265	11
Mezza completiva figli	665	12	665	12	679	13	658	16	626	18
1/4 completiva figli	344	5	330	5	326	7	320	6	325	6
Completiva doppia figli	0	0	0	0	0	0	0	0	0	0

¹ Con la 10a revisione AVS, tutti i beneficiari della rendita d'invalidità per coniugi sono stati trasferiti d'ufficio, dal 1. gennaio 2001, nel nuovo diritto e ricevono ora una rendita individuale.

Fonte: Istituto delle assicurazioni sociali, Ufficio delle prestazioni

4.T6 Beneficiari di assegni per grandi invalidi AVS e AI della Cassa cantonale di compensazione, dal 2011

	2011	2012	2013	2014	2015	2016	2017	2018	2019	2020	2021
Totale	4'446	4'380	4'506	4'642	4'617	4'832	4'887	4'951	5'189	5'139	5'262
Assegni per grandi invalidi AVS	3'211	3'230	3'323	3'432	3'360	3'536	3'529	3'549	3'773	3'699	3'795
Assegni per grandi invalidi AI	1'235	1'150	1'183	1'210	1'257	1'296	1'358	1'402	1'416	1'440	1'467

Fonte: Istituto delle assicurazioni sociali, Ufficio delle prestazioni

4.T7 Importi versati ai beneficiari di rendite e di assegni per grandi invalidi AVS e AI dalla Cassa cantonale di compensazione, secondo il tipo, dal 2016

	2016	2017	2018	2019	2020	2021
Totale	1'448'871'897	1'474'698'090	1'490'816'852	1'523'477'140	1'534'937'044	1'554'558'379
Rendite AVS ordinarie	1'183'354'699	1'200'479'757	1'218'849'553	1'248'852'077	1'261'679'266	1'278'743'239
Rendite AVS straordinarie	842'459	704'097	633'993	618'269	572'434	527'610
Rendite AI ordinarie	172'714'139	178'774'095	175'333'949	173'595'378	170'746'469	171'651'697
Rendite AI straordinarie	34'494'190	36'156'992	36'949'889	38'303'111	39'946'433	40'954'121
Assegni per grandi invalidi AVS	39'539'682	39'475'530	39'694'881	42'622'335	41'008'230	41'065'221
Assegni per grandi invalidi AI	17'926'728	19'107'619	19'354'587	19'485'970	20'984'212	21'616'491

Fonte: Istituto delle assicurazioni sociali, Ufficio delle prestazioni

4.T8 Indennità giornaliera AI: certificati di pagamento e importi versati dalla Cassa cantonale di compensazione, dal 2014

	2014	2015	2016	2017	2018	2019	2020	2021
Certificati di pagamento	3'462	3'364	3'198	2'962	3'566	4'544	4'500	3'351
Importo delle prestazioni	8'349'429	8'429'023	8'982'673	9'077'227	10'027'796	11'343'312	11'696'329	12'260'110

Fonte: Istituto delle assicurazioni sociali, Ufficio delle prestazioni

4.T9 Indennità per perdita di guadagno (IPG) per chi presta servizio, in caso di maternità, di paternità, di assistenza e per Corona: numero di indennità e importi versati, dalla Cassa cantonale di compensazione, dal 2014

	2014	2015	2016	2017	2018	2019	2020	2021
IPG per chi presta servizio								
Indennità pagate	21'114	20'921	21'136	21'849	21'660	21'719	21'037	20'992
Importo delle indennità	19'052'654	18'890'983	18'679'805	19'261'692	18'299'872	18'965'820	18'946'966	19'259'479
IPG in caso di maternità								
Domande accolte	1'400	1'486	1'574	1'740	1'786	1'732	1'778	1'811
Domande respinte	15	14	10	9	13	15	24	12
Indennità pagate ¹	7'606	7'173	7'486	7'483	7'550	7'291	7'423	
Importo delle indennità	20'056'208	18'711'776	19'609'155	19'584'480	19'776'696	19'551'545	19'881'006	22'124'651
IPG in caso di paternità								
Domande accolte								941
Domande respinte								16
Indennità pagate ¹								
Importo delle indennità								1'889'003
IPG in caso di assistenza								
Domande accolte								17
Domande respinte								0
Importo delle indennità								59'371
IPG Corona²								
Richieste indennizzate							15'369	22'859
Indennità pagate ^{1 3}							84'501	
Importo delle indennità							150'618'176	75'315'757

¹ A partire dal 2021, il sistema informatico non conteggia più i periodi pagati nella ricapitolazione annuale ma solo il numero delle richieste pagate.

² Le indennità di perdita di guadagno per il coronavirus sono conteggiate a decorrere dal 17 marzo 2020 (data dell'entrata in vigore) come prestazione straordinaria.

³ Le indennità pagate corrispondono ai periodi pagati.

Fonte: Istituto delle assicurazioni sociali, Ufficio delle prestazioni

4.T10 Assegni familiari ai piccoli contadini e ai lavoratori agricoli: beneficiari e importi versati dalla Cassa cantonale di compensazione, dal 2017

	2017		2018		2019		2020		2021	
	Bene- ficiari	Importo	Bene- ficiari	Importo	Bene- ficiari	Importo	Bene- ficiari	Importo	Bene- ficiari	Importo
Totale	297	1'320'674	303	1'311'854	289	1'274'110	307	1'324'097	299	1'325'118
Agricoltori indipendenti										
Di montagna	85	463'982	88	436'593	84	410'642	81	382'798	83	387'953
Del piano	54	221'998	50	187'958	55	211'906	53	220'638	47	205'669
Lavoratori agricoli (salariati)										
Di montagna	25	104'615	31	124'305	21	82'889	21	99'387	18	85'710
Del piano	133	530'079	134	562'998	129	568'673	152	621'274	151	645'786

Fonte: Istituto delle assicurazioni sociali, Ufficio delle prestazioni

4.T11 Beneficiari di prestazioni complementari alla rendita AVS nel Cantone Ticino secondo il tipo di rendita, dal 2011

	2011	2012	2013	2014	2015	2016	2017	2018	2019	2020	2021
Totale	14'824	15'676	15'297	15'403	15'366	15'532	15'646	15'602	15'601	15'562	15'423
Semplice di vecchiaia	13'667	14'533	14'350	14'463	14'459	14'580	14'710	14'684	14'699	14'629	14'523
Per vedova/vedovo	499	532	520	529	519	527	545	532	526	540	527
Completiva per la moglie	314	231	60	47	41	36	25	22	16	17	15
Semplice per orfano	232	239	226	217	204	224	217	204	202	200	180
Doppia per orfano	0	–	0	0	0	0	0	0	0	0	0
Completiva semplice per figlio	112	141	141	147	143	165	149	160	158	176	178

Fonte: Istituto delle assicurazioni sociali, Ufficio delle prestazioni

4.T12 Beneficiari di prestazioni complementari alla rendita AI nel Cantone Ticino secondo il tipo di rendita, dal 2011

	2011	2012	2013	2014	2015	2016	2017	2018	2019	2020	2021
Totale	7'517	7'660	7'122	7'112	7'180	7'117	7'190	7'144	7'183	7'164	7'133
Intera semplice	4'085	4'142	4'139	4'188	4'224	4'204	4'256	4'302	4'321	4'346	4'386
3/4 semplice ¹	301	327	316	325	331	343	364	372	385	377	378
Mezza semplice	838	881	857	833	844	847	857	820	843	841	817
1/4 semplice ²	398	439	418	421	442	431	439	442	450	438	449
Intera per coniugi ³	0	0	0	0	0	0	0	0	0	0	0
Intera completiva figli	1'078	1'020	717	689	667	657	636	606	591	574	550
3/4 completiva figli ¹	146	166	127	132	130	120	138	126	122	123	112
Mezza completiva figli	406	419	338	329	342	330	317	296	304	307	287
1/4 completiva figli ²	263	265	210	195	200	185	183	180	167	158	154
Completiva doppia figli	2	1	0	0	0	0	0	0	0	0	0

¹ Nuova rendita introdotta dal 1° gennaio 2004 con la IV revisione della legge AI.

² Diritto riconosciuto dal 1° gennaio 2004 con l'entrata in vigore della IV revisione della legge AI.

³ Con la 10a revisione dell'AVS, tutti i beneficiari della rendita d'invalidità per coniugi sono stati trasferiti d'ufficio, dal 1° gennaio 2001, nel nuovo diritto e ricevono ora una rendita individuale.

Fonte: Istituto delle assicurazioni sociali, Ufficio delle prestazioni

4.T13 Importi versati ai beneficiari di prestazioni complementari alla rendita AI e AVS nel Cantone Ticino, dal 2016

	2016	2017	2018	2019	2020	2021
Totale	212'122'592	224'675'603	223'866'071	230'391'238	228'791'741	241'684'290
Prestazioni complementari all'AVS	121'775'494	124'071'682	125'046'633	127'698'928	129'468'014	139'203'337
Di cui per fabbisogno	102'576'262	104'049'790	104'901'404	106'846'752	109'073'324	118'708'008
Di cui per spese di malattia	19'199'232	20'021'892	20'145'229	20'852'176	20'394'690	20'495'329
Prestazioni complementari all'AI	90'347'099	100'603'921	98'819'438	102'692'310	99'323'726	102'480'953
Di cui per fabbisogno	80'784'489	90'503'880	88'579'572	92'076'616	89'212'123	92'431'764
Di cui per spese di malattia	9'562'610	10'100'041	10'239'866	10'615'694	10'111'603	10'049'189

Fonte: Istituto delle assicurazioni sociali, Ufficio delle prestazioni

4.T14 Prestazione transitoria per disoccupati anziani: beneficiari e importi versati nel Cantone Ticino, dal 2021

	2021
Beneficiari	13
Importo versato	166'928

Fonte: Istituto delle assicurazioni sociali, Ufficio delle prestazioni

4.T15 Assegni di famiglia: affiliati, contributi fatturati, numero figli e assegni versati dalla Cassa cantonale per gli assegni familiari, dal 2016

	2016	2017	2018	2019	2020	2021
Affiliati¹	54'479	53'281	53'135	54'550	52'632	54'612
Datori di lavoro	31'200	29'979	30'393	31'574	29'919	31'776
Persone senza attività lucrativa	6'028	5'994	5'700	5'597	5'331	5'300
Salariati senza datore di lavoro	242	253	247	249	221	220
Indipendenti	17'009	17'055	16'795	17'130	17'161	17'316
Contributi fatturati¹	215'643'931	204'747'910	212'380'530	199'455'021	199'075'991	195'060'537
Datori di lavoro	201'413'177	190'399'569	198'184'442	185'962'856	183'900'469	181'351'923
Persone senza attività lucrativa	5'746'870	6'748'676	6'121'263	5'921'056	7'662'771	6'655'044
Salariati senza datore di lavoro	513'651	492'731	436'519	387'376	341'787	357'018
Indipendenti	7'970'233	7'106'934	7'638'304	7'183'734	7'170'963	6'696'552
Numero di figli²	62'912	80'601	79'872	79'585	79'425	78'314
Assegni di base	49'283	60'558	59'313	59'027	58'463	56'688
Assegni di formazione	13'629	20'043	20'559	20'558	20'962	21'626
Assegni versati	179'844'017	179'148'958	193'978'920	181'991'850	182'272'724	184'352'221
Assegni di base	132'895'906	131'219'842	140'092'070	131'132'467	130'502'942	128'975'483
Assegni di formazione	46'948'111	47'929'116	53'886'850	50'859'383	51'769'782	55'376'738
Ai salariati	168'442'346	167'043'493	180'942'054	168'062'279	169'034'211	170'698'750
Alle persone senza attività lucrativa	4'697'536	5'064'885	5'596'928	6'766'728	5'989'505	6'107'640
Ai salariati senza datore di lavoro	91'597	103'331	123'159	154'404	120'497	130'293
Agli indipendenti	6'612'538	6'937'249	7'316'780	7'008'439	7'128'511	7'415'538

¹ Dal 2013 hanno diritto agli assegni familiari anche i lavoratori indipendenti.

² Fino al 2016 i dati si riferiscono al numero di assegni versati al 31 dicembre, mentre dal 2017 sono indicati il numero di assegni versati nel corso dell'esercizio (gennaio-dicembre).

Fonte: Istituto delle assicurazioni sociali, Uffici dei contributi e delle prestazioni

4.T16 Assegni di famiglia: richieste di assegno integrativo (AFI) e di prima infanzia (API) nel Cantone Ticino, dal 2011

	2011	2012	2013	2014	2015 ¹	2016	2017	2018	2019	2020	2021
Totale richieste	4'055	4'034	4'025	4'132	4'079	2'632	2'249	2'471	2'341	2'289	2'148
Accolte	3'214	3'333	3'410	3'520	3'468	2'122	1'673	1'850	1'717	1'718	1'654
Rifiutate	333	462	438	423	392	372	436	427	430	411	335
Pendenti al 31 dicembre	508	239	177	189	219	138	140	194	194	160	159
Di cui anche API	1'672	1'731	1'716	1'786	1'716	1'528	1'426	1'352	1'372	1'394	1'376
Accolte	802	943	993	1080	1041	864	715	670	651	717	553
Rifiutate	649	680	640	623	597	574	623	569	605	559	731
Pendenti al 31 dicembre	221	108	83	83	78	90	88	113	116	118	92

¹ Dal 1° gennaio 2015 (modifica dell'art. 8 lett. c RLAPS) la revisione periodica viene effettuata ogni 2 anni dalla decorrenza del diritto (la diminuzione delle revisioni, di fatto, si evidenzia a contare dal 2016).

Fonte: Istituto delle assicurazioni sociali, Ufficio delle prestazioni

4.T17 Assegni di famiglia: richieste di assegno integrativo (AFI) e di prima infanzia (API) nel Cantone Ticino, per comprensorio, dal 2017

	2017		2018		2019		2020		2021	
	di cui AFI	anche API	di cui AFI	anche API	di cui AFI	anche API	di cui AFI	anche API	di cui AFI	anche API
Totale¹	2'249	1'426	2'471	1'352	2'341	1'372	2'289	1'394	2'148	1'376
Agno	120	76	138	75	123	73	111	61	96	58
Bellinzona	257	156	453	251	462	258	442	272	409	271
Biasca	154	101	152	93	154	95	148	97	135	88
Capriasca	43	20	31	14	31	19	46	30	41	25
Chiasso	170	105	211	122	207	118	183	113	174	111
Giubiasco	208	138	0	0	0	0	0	0	0	0
Locarno	390	263	440	250	418	249	421	267	370	242
Losone	100	59	113	58	96	64	97	53	106	64
Lugano	423	265	505	263	433	248	440	258	386	244
Massagno	115	68	122	56	129	71	105	67	115	65
Mendrisio	138	87	153	90	140	76	144	88	156	105
Paradiso	63	45	76	39	71	51	79	48	84	48
Taverne-Torricella	68	43	77	41	77	50	73	40	76	55

¹ Numero totale di nuove domande e revisioni periodiche annuali.

Fonte: Istituto delle assicurazioni sociali, Ufficio delle prestazioni

4.T18 Assegni di famiglia: anagrafica dei titolari del diritto di assegno integrativo (AFI) e di prima infanzia (API) nel Cantone Ticino, dal 2018

	2018		2019		2020		2021	
	AFI	di cui anche API	AFI	di cui anche API	AFI	di cui anche API	AFI	di cui anche API
Totale UR¹ con prestazioni in dicembre	2'181	451	2'298	462	2270	555	2287	369
Tipologia familiare								
Persone sole con figli	1'190	209	1'180	218	1186	259	1172	221
Coppie con figli	1'091	242	1'118	244	1084	296	1115	148
Numero figli								
1 figlio	899	216	914	211	882	221	874	185
2 figli	858	134	859	149	857	195	880	121
3 o più figli	524	101	525	102	531	139	533	63
Composizione UR								
2 persone	618	122	610	116	600	117	593	100
3 persone	702	148	722	166	704	196	695	163
4 persone	552	99	554	98	562	141	591	74
5 persone	320	61	318	61	293	72	301	22
6 persone	71	11	74	12	91	19	85	10
7 persone o più	18	10	20	9	20	10	22	0
Sesso								
Uomini	593	120	645	125	642	169	644	82
Donne	1'688	331	1'653	337	1628	386	1643	287
Età								
Meno di 25 anni	95	62	92	57	77	51	71	42
25-34 anni	690	223	693	213	692	277	675	203
35-44 anni	980	135	976	157	965	182	1006	98
45-54 anni	453	25	469	30	464	40	468	23
55-64 anni	63	6	68	5	72	5	65	2
Più di 64 anni	0	0	0	0	0	0	2	1
Stato civile								
Nubile/Celibe	667	196	690	198	716	248	727	197
Coniugata/o	948	201	982	207	919	229	927	109
Divorziata/o	360	29	317	32	322	40	325	31
Separata/o	191	15	181	15	185	19	188	17
Separata/o di fatto	108	10	123	10	121	19	111	15
Vedova/o	7	0	5	0	7	0	9	0
Nazionalità								
Svizzera/o	1'364	288	1'371	295	1331	346	1312	232
Straniera/o	917	163	927	167	939	209	975	137
Domicilio in Ticino								
Da 3 a meno di 5 anni	32	6	29	9	34	14	36	10
Da 5 o più anni	2'249	445	2'269	453	2236	541	2251	359

¹ UR (Unità di riferimento): economia domestica ai sensi della Legge sull'armonizzazione e il coordinamento delle prestazioni sociali (Laps).

Fonte: Istituto delle assicurazioni sociali, Ufficio delle prestazioni

4.T19 Assegni di famiglia: richieste di assegno parentale (AP) nel Cantone Ticino, dal 2019

	2019	2020	2021
Totale¹	1'217	1'399	1'441
Accolte	380	670	694
Rifiutate	96	141	162
Pendenti al 31 dicembre ²	971	588	585

¹ La prestazione può essere richiesta entro 1 anno dall'evento (nascita oppure accoglimento a casa del minore in vista di adozione).

² La prestazione può essere versata unicamente 8 mesi dopo l'evento (nascita oppure accoglimento a casa del minore in vista di adozione).

Fonte: Istituto delle assicurazioni sociali, Ufficio delle prestazioni

4.T20 Assegni di famiglia: importi versati ai beneficiari di assegno integrativo (AFI), di prima infanzia (API) e assegno parentale (AP) nel Cantone Ticino, dal 2015

	2015	2016	2017	2018	2019	2020	2021
Totale	48'921'020	40'217'949	32'116'634	31'303'933	32'175'566	36'292'100	41'050'257
Assegno integrativo	31'712'393	28'860'352	23'540'967	23'134'510	23'208'700	23'793'754	30'916'748
Assegno di prima infanzia	17'099'070	11'258'742	8'510'301	8'079'215	7'868'866	8'646'346	6'632'509
Assegno parentale ¹					1'098'000	3'852'000	3'501'000
Rimborso spesa collocamento ²	109'557	98'854	65'366	90'208			

¹ Nuova prestazione introdotta dal 1° gennaio 2019 (cfr. Messaggio del Consiglio di Stato N. 7417 sulla riforma sociale e fiscale).

² Prestazione soppressa dal 1° gennaio 2019 (cfr. Messaggio del Consiglio di Stato N. 7417 sulla riforma sociale e fiscale; cfr. anche Decreti esecutivi del Consiglio di Stato del 5 aprile 2017 e del 18 ottobre 2017).

Fonte: Istituto delle assicurazioni sociali, Ufficio delle prestazioni

4.T21 Assicurazione contro le malattie: assicurati e sussidi versati nel Cantone Ticino, dal 2018

	2018		2019		2020	
	Assi- curati	Sussidi	Assi- curati	Sussidi	Assi- curati	Sussidi
Totale		310'344'606		319'839'678		330'167'315
Totale sussidiati	78'109	154'206'642	79'154	159'271'566	80'358	164'467'682
Persone sole senza figli	15'308	45'615'549	16'320	48'043'009	17'028	50'338'256
Persone sole con figli	11'813	22'225'369	11'903	22'410'360	11'964	23'270'089
Coppie senza figli	4'748	10'259'952	5'612	11'945'991	5'891	12'584'460
Coppie con figli	46'240	76'105'771	45'319	76'872'206	45'475	78'274'877
Beneficiari PC AVS/AI	26'442	136'946'568	26'516	141'084'197	26'367	143'275'327
Beneficiari Laps						
Assicurati indigenti/ACB		19'191'396		19'483'915		22'424'306

Fonte: Istituto delle assicurazioni sociali, Ufficio dell'assicurazione malattia

4.T22 Assicurazione contro la disoccupazione: beneficiari, aziende e importi versati dalla Cassa cantonale di assicurazione contro la disoccupazione, secondo il tipo, dal 2019

	2019			2020			2021		
	Bene- ficiari	Aziende	Importo	Bene- ficiari	Aziende	Importo	Bene- ficiari	Aziende	Importo
Totale	3'787	287	61'769'114	3'618	6'869	325'755'215	3'512	2'371	173'758'824
Indennità di disoccupazione	2'071		30'451'311	2'287		42'470'603	2'310		44'013'058
Indennità per lavoro ridotto		9	311'249		6'654	255'547'502		2'203	101'727'980
Indennità per intemperie		48	1'017'410		36	732'773		29	1'030'912
Indennità per insolvenza ¹	722	205	6'443'546	499	154	4'420'512	374	116	3'259'472
Misure preventive	994		1'267'433	832		1'181'192	828		1'246'839
Costi progetto ²		25	22'278'165		25	21'402'633		23	22'480'563

¹ Dati riferiti a tutto il Cantone (l'indennità per insolvenza è un compito della sola Cassa cantonale).

² Costi rimborsati ad organizzatori di corsi di formazione o riformazione per programmi occupazionali (dati riferiti a tutto il Cantone).

Fonte: Istituto delle assicurazioni sociali, Ufficio delle prestazioni

4.T23 Assicurazione contro l'invalidità: valori chiave per il Cantone Ticino, dal 2013

	2013	2014	2015	2016	2017	2018	2019	2020	2021
Totale delle decisioni emanate	19'120	19'452	19'836	20'377	20'974	20'925	21'176	21'424	20'656
Domande AI entrate	11'153	10'901	11'009	11'790	10'844	11'261	11'919	11'279	11'722
Domande AI liquidate	10'830	10'928	11'022	11'753	11'407	11'170	11'858	12'499	11'135
Domande AI senza decisione al 31.12	3'426	3'440	3'466	3'537	2'981	3'154	3'598	3'008	3'229
Delle quali prime domande									
prime domande AI entrate	3'454	3'424	3'373	3'250	3'290	3'345	3'410	3'281	3'320
prime domande AI liquidate	3'341	3'385	3'335	3'423	3'301	3'356	3'356	3'303	3'204
prime domande AI senza decisione al 31.12	1'041	1'093	1'137	966	852	763	820	795	874
Rilevamenti tempestivi entrati	706	707	664	539	409	389	323	275	318
Prime rendite accordate ¹	1'004	1'161	1'184	1'216	1'320	1'439	1'317	1'502	1'394
% delle quali rendite indeterminate	70%	67%	61%	62%	63%	68%	63%	64%	64%
% delle quali rendite transitorie	30%	33%	39%	38%	37%	32%	37%	36%	36%
Prime rendite rifiutate ¹	1'537	1'638	1'523	1'493	1'453	1'552	1'544	1'558	1'440
Rendite revisionate	2'350	2'480	2'478	2'492	1'964	1'491	1'568	1'617	1'558
delle quali aumentate	180	190	177	224	226	249	189	257	226
delle quali invariate	1'990	2'126	2'166	2'144	1'611	1'127	1'276	1'262	1'241
delle quali diminuite	64	61	53	56	48	52	30	33	32
delle quali sopresse	116	103	82	68	79	63	73	65	59
Primi assegni grandi invalidi accordati ¹	124	107	138	139	147	135	119	161	196
Primi assegni grandi invalidi rifiutati ¹	66	46	96	81	92	64	85	78	80
Prestazioni reintegrative AI accordate (senza rendite e assegni grandi invalidi)	9'910	9'857	10'030	10'051	10'895	11'291	11'329	11'246	10'805
delle quali misure di intervento tempestivo	3'069	3'211	3'352	2'830	3'335	3'504	3'051	2'753	3'444
delle quali provvedimenti di reinserimento socioprofessionali	85	66	118	82	174	187	223	255	280
delle quali prima formazione professionale	293	232	238	283	346	334	362	383	431
delle quali riforma professionale	329	377	428	557	761	876	961	763	674
delle quali aiuti al collocamento (non in intervento tempestivo)	446	507	398	313	254	145	86	77	56
delle quali assegni di periodo introduttivo (incentivi ai datori di lavoro)	103	98	111	79	63	42	57	52	54
delle quali mezzi ausiliari AI	1'774	1'817	1'675	1'957	2'123	2'074	2'157	2'537	2'137
delle quali altre prestazioni reintegrative	3'811	3'549	3'710	3'950	3'839	4'129	4'432	4'426	3'729
Prestazioni AI rifiutate (senza rendite e assegni grandi invalidi)	5'364	5'580	5'643	5'971	5'862	5'515	5'670	5'733	4'993

¹ Sulle prime domande.

Fonte: Istituto delle assicurazioni sociali, Ufficio dell'assicurazione invalidità

4.T24 Assicurazione contro l'invalidità: mezzi ausiliari AVS e assegni per i grandi invalidi per il Cantone Ticino, dal 2013

	2013	2014	2015	2016	2017	2018	2019	2020	2021
Domande AVS entrate	3'440	3'713	3'800	4'142	3'933	4'167	4'536	3'965	4'438
Domande AVS liquidate	3'447	3'749	3'694	4'234	3'878	3'914	5'020	4'055	4'465
Domande AVS senza decisione al 31.12	558	521	626	527	568	810	366	292	297
Mezzi ausiliari AVS									
Domande accolte	1'307	1'551	1'585	1'707	1'692	1'695	1'973	1'672	1'755
Domande respinte	305	304	285	338	327	336	391	336	337
Assegni per grandi invalidi AVS									
Domande accolte	1'639	1'643	1'520	1'747	1'459	1'450	2'065	1'582	1'798
Domande respinte	314	273	304	443	385	413	617	481	630

Fonte: Istituto delle assicurazioni sociali, Ufficio dell'assicurazione invalidità

4.T25 Assicurazione contro l'invalidità: fatture relative ai fornitori di prestazione per il Cantone Ticino, dal 2014

	2014	2015	2016	2017	2018	2019	2020	2021
Preavvisi di pagamento AI	57'893	61'169	6'843	64'477	61'801	59'980	64'191	65'719
Importo delle fatture AI	65'115'967	70'957'097	4'135'161	75'852'042	78'362'992	79'220'889	86'878'119	90'695'370
Preavvisi di pagamento AVS	5'715	5'877	6'843	6'688	6'531	7'183	6'867	7'247
Importo delle fatture AVS	3'136'272	3'485'429	4'135'161	4'235'806	4'368'368	5'698'603	5'967'300	6'207'514

Fonte: Istituto delle assicurazioni sociali, Ufficio dell'assicurazione invalidità, dati della Centrale di compensazione

4.T26 Operatori sanitari a fine anno e ammissioni al libero esercizio nel corso dell'anno, per professione, dal 2011

	2011	2012	2013	2014	2015	2016	2017	2018	2019	2020	2021
Effettivo al 31 dicembre											
Medici	1'171	1'274	1'421	1'513	1'717	1'854	1'937	2'039	2'071	2'164	2'248
<i>di cui con diploma estero riconosciuto UFSP</i>	275	343	458	526	696	830	908	1003	1053	1'137	1'229
Medici dentisti	316	331	336	379	415	428	447	443	423	449	452
<i>di cui con diploma estero riconosciuto UFSP</i>	104	123	130	177	207	233	243	243	227	251	257
Farmacisti	444	453	474	517	536	562	598	592	584	591	596
<i>di cui con diploma estero riconosciuto UFSP</i>	140	152	170	194	211	229	254	248	242	247	249
Assistenti farmacista	11	12	12	12	12	12	12	12	10	10	10
Medici veterinari	83	86	88	107	119	117	127	138	146	153	167
<i>di cui con diploma estero riconosciuto UFSP</i>	24	28	29	43	52	52	60	74	81	85	95
Chiropratici	13	14	14	13	14	13	14	14	15	14	15
Osteopati								37	41	43	43
Psicologi	399	428	447	470	509	532	563	595	601	617	650
<i>di cui con diploma estero riconosciuto equipollente</i>	114	132	141	148	174	193	206	224	225	236	251
Psicoterapeuti	201	212	184	213	241	255	290	332	344	361	381
<i>di cui con diploma estero riconosciuto equipollente</i>	81	88	73	84	96	112	132	153	160	175	187
Levatrici	75	80	83	84	86	90	90	94	99	99	99
Infermieri	776	807	811	825	857	874	911	947	979	1'028	1'129
Fisioterapisti	432	454	478	502	533	556	584	598	606	632	665
Odontotecnici	112	115	118	116	119	117	116	115	119	117	120
Igieniste dentali								2	11	14	19
Ottici	142	159	162	164	178	179	179	192	210	221	225
Audioprotesisti								3	21	23	27
Podologi	71	74	81	83	92	96	107	109	106	108	114
Dietiste	39	41	42	42	45	44	47	48	48	49	50
Logopediste	62	63	66	69	71	75	78	83	77	79	84
Psicomotricisti	17	16	16	15	15	15	15	15	15	16	16
Estetiste	189	194	201	203	211	216	229	231	247	267	288
Ergoterapisti	74	76	81	85	94	99	104	105	112	131	143
Droghisti	4	4	4	5	6	7	1	1	0	0	0
Massaggiatori medicali	89	105	118	130	138	149	164	165	168	169	179
Terapisti complementari cantonali	763	823	879	937	991	1'051	1'124	1'130	1'106	1'101	1'126
Naturopati con dipl. federale								1	9	19	21
Terapisti complementari con dipl. federale								1	8	10	12
Arteterapeuta									1	2	2

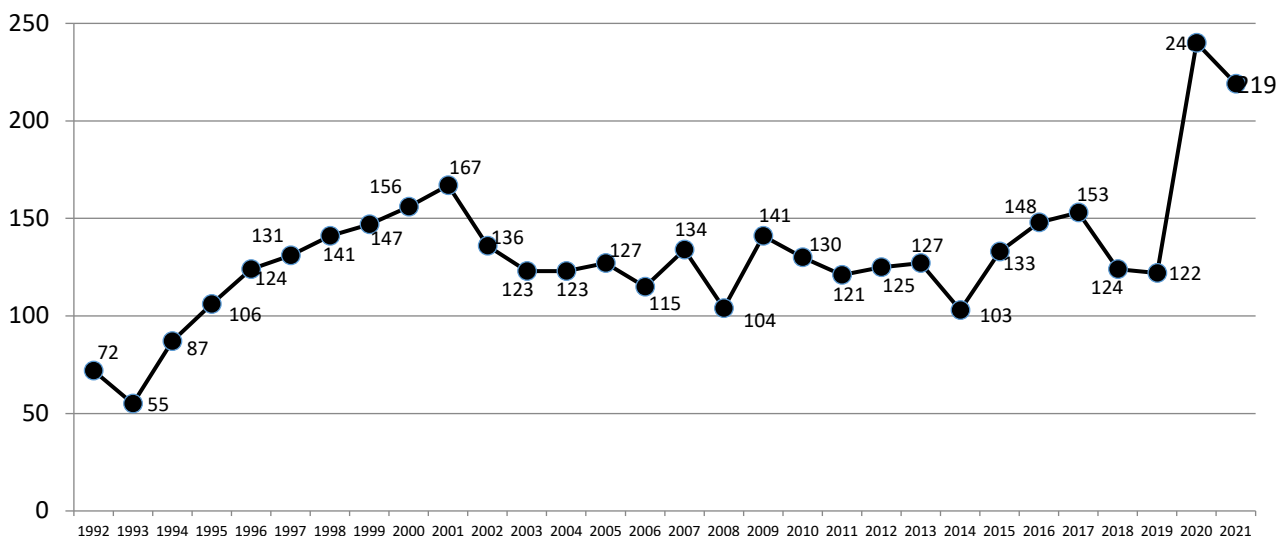
Continua

Continuazione

	2011	2012	2013	2014	2015	2016	2017	2018	2019	2020	2021
Nuove ammissioni al libero esercizio											
Medici	78	133	186	124	241	203	152	163	111	139	150
di cui con diploma estero riconosciuto UFSP	49	84	137	96	189	170	119	131	90	110	125
Medici dentisti	17	19	26	49	51	40	47	19	16	27	34
di cui con diploma estero riconosciuto UFSP	13	19	23	48	45	34	40	17	13	21	30
Farmacisti	22	20	30	39	28	36	51	2	6	3	7
di cui con diploma estero riconosciuto UFSP	17	15	23	26	18	25	35	0	3	0	0
Assistenti farmacista	--	1	1	0	0	0	0	0	0	0	0
Medici veterinari	3	6	4	22	16	8	15	18	17	10	18
di cui con diploma estero riconosciuto UFSP	1	5	3	17	14	7	12	18	14	6	14
Chiropratici	--	1	0	0	0	0	0	1	1	0	0
Osteopati								37	6	2	0
Psicologi e psicoterapeuti	33	56	51	53	66	50	83	74	41	49	63
di cui con diploma estero riconosciuto equipollente	16	29	23	26	41	33	48	36	21	32	36
Levatrici	5	5	3	2	3	4	3	4	6	3	2
Infermieri	41	38	22	22	44	52	50	53	62	67	112
Fisioterapisti	15	24	28	26	34	38	30	24	27	35	42
Massaggiatori medicali	20	14	11	13	7	12	14	1	112	18	13
Odontotecnici	1	3	4	4	6	4	4	5	7	1	5
Igieniste dentali								2	9	3	5
Ottici	8	20	5	4	15	10	6	8	14	9	10
Audioprotesisti								3	18	2	6
Podologi (pedicure curative)	10	3	6	2	8	5	12	4	4	4	7
Dietiste	--	2	2	0	3	2	2	2	2	1	2
Logopediste	2	1	4	3	3	4	4	7	4	3	5
Psicomotricisti	--	0	0	0	0	0	0	0	0	1	1
Droghisti	--	0	0	1	1	1	0	0	0	0	0
Estetiste	5	6	6	5	13	9	19	3	21	28	23
Ergoterapisti	3	3	55	3	8	6	8	3	11	20	11
Terapisti complementari cantonali	62	63	55	56	63	69	87	67	38	20	39
Naturopati con dipl. federale								1	8	11	1
Terapisti complementari con dipl. federale								1		2	2
Arteterapeuti									1	1	0
In esercizio alla fine dell'anno											
Farmacie	191	193	194	195							
Drogherie	4	4	4	4							
Gabinetti dentari + cliniche	217	218	217	216							

Fonte: Divisione della salute pubblica, Ufficio di sanità

4.T27 Comitato etico cantonale: evoluzione del numero di protocolli esaminati, dal 1992



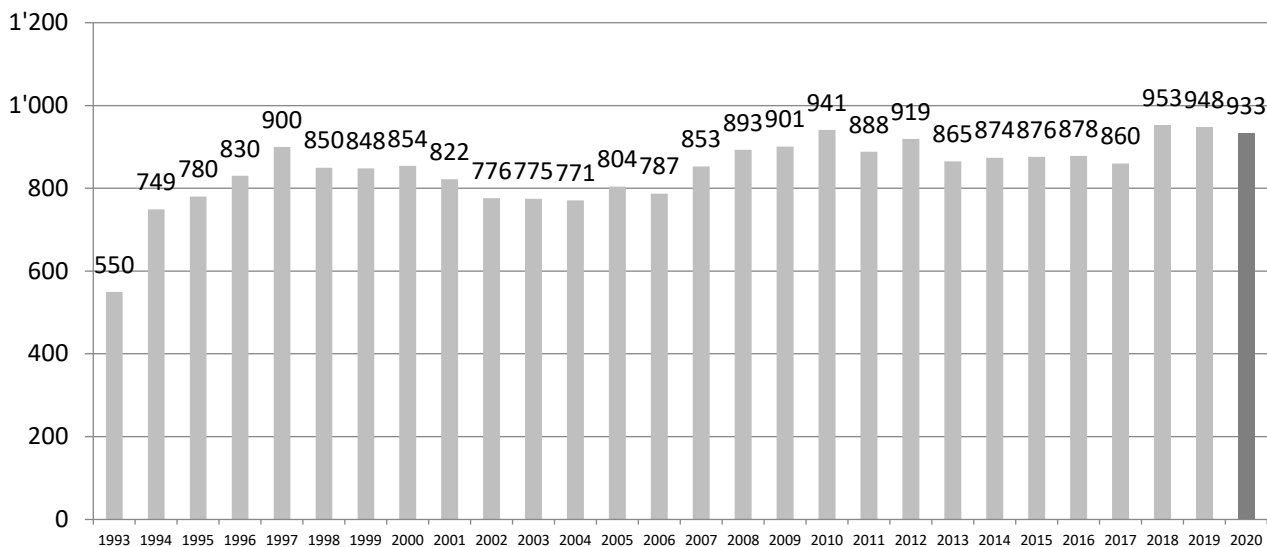
Fonte: Divisione della salute pubblica, Ufficio di sanità

4.T28 Igiene delle costruzioni, dal 2012

	2012	2013	2014	2015	2016	2017	2018	2019	2020	2021
Preavvisi domande di costruzione	2570	2350	2445	2318	2283	2339	2291	2172	2021	2854
Preavvisi notifiche di costruzione	141	172	195	231	221	259	359	264	251	296
Risposte a opposizioni e ricorsi (DT)	51	37	58	67	38	37	29	28	25	30
Preavvisi PR	4	2	1	2	2	2	5	0	3	7
Collaudi strutture, ispezioni e visite										
Studi medici, studi con sale operatorie, studi dentistici, veterinari	34	45	54	74	84	77	80	79	65	61
Farmacie	12	15	7	10	14	11	8	9	3	20
Ospedali, cliniche, comunità terapeutiche, centri minorenni	29	39	32	32	31	32	35	32	12	40
Istituti per anziani	22	25	20	37	28	32	30	23	19	87
Ottici	3	2	2	2	2	3	2	0	1	3
Istituti fisioterapici, studi di terapia alternativa, saloni d'estetica, terapisti complementari	65	75	79	107	113	125	158	142	102	132
Asili nido, strutture d'accoglienza extra-scolastiche	8	9	12	4	10	5	8	10	29	28
Centri giovanili, centri sociali	6	5	3	4	11	16	6	7	5	10
Locali ricreativi, sale giochi, campeggi, Chiese	22	15	11	12	5	8	13	12	2	24
Scuole (SI, SE, SM, Liceo, UNI, SUPSI, ecc.)	25	39	34	54	49	48	56	31	27	48
Strutture pubbliche di proprietà comunale	5	8	4	11	5	7	12	16	16	18
Strutture pubbliche di proprietà dell'amministrazione cantonale e federale (FFS, PTT, RSI, ecc.)	27	11	19	18	27	28	18	20	26	9
Tutte le strutture soggette a patente, ristoranti, alberghi, ecc. (LDis)	39	33	36	32	33	35	34	37	28	43
Agriturismo, capanne, caseifici	9	11	7	8	8	7	12	14	9	5
Coiffeur, saune, fitness, solarium, negozi tatuaggi	15	22	14	21	20	30	19	22	30	26
Negozi, take away, gelaterie, ecc.	63	77	64	80	53	53	70	64	50	78
Fabbriche di grandi dimensioni, con più di 50 posti di lavoro	12	5	8	9	10	9	6	13	29	20
Officine meccaniche "garage", carrozzerie, saloni auto, magazzini	17	37	41	26	32	36	57	38	22	27
Centri sportivi + parchi giochi			8	7	5	0	6	17	13	19
Uffici del settore privato	65	51	53	68	83	61	81	82	91	84
Stabili abitativi (solo LDis)	30	3	0	0	0	0	0	1	4	5
Sale fumatori	1		4	0	2	4	3	5	2	0
Subtotale Collaudi e ispezioni	517	527	512	616	625	627	714	674	585	787
Farmacie (procedura di approvazione, in collaborazione con l'Ufficio del farmacista cantonale)	4	6	9	15	11	8	7	9	3	6
Radon (richieste e informazioni sulle misurazioni)	180	195	192	192	195	209	202	206	181	183
Igiene del suolo e dell'abitato (consulenze specifiche)	40	46	40							
Fumo	5	1	20	12	8		10	8	5	
Consulenze	131	130	121	143	156	203	197	186	148	298
Totale generale	877	905	894	978	995	1'047	1'130	1'083	922	1274
Polizia mortuaria										
Aziende pompe in esercizio	49	52	52	50	50	50	50	50	49	49
Autorizzazione d'esumazione concesse	10	7	8	10	12	9	3	8	5	8
Salme esumate	10	8	22	10	13	9	3	8	5	9
Regolamenti comunali cimiteriali preavvisati	6	6	7	4	7	8	5	4	3	4

Fonte: Divisione della salute pubblica, Ufficio di sanità

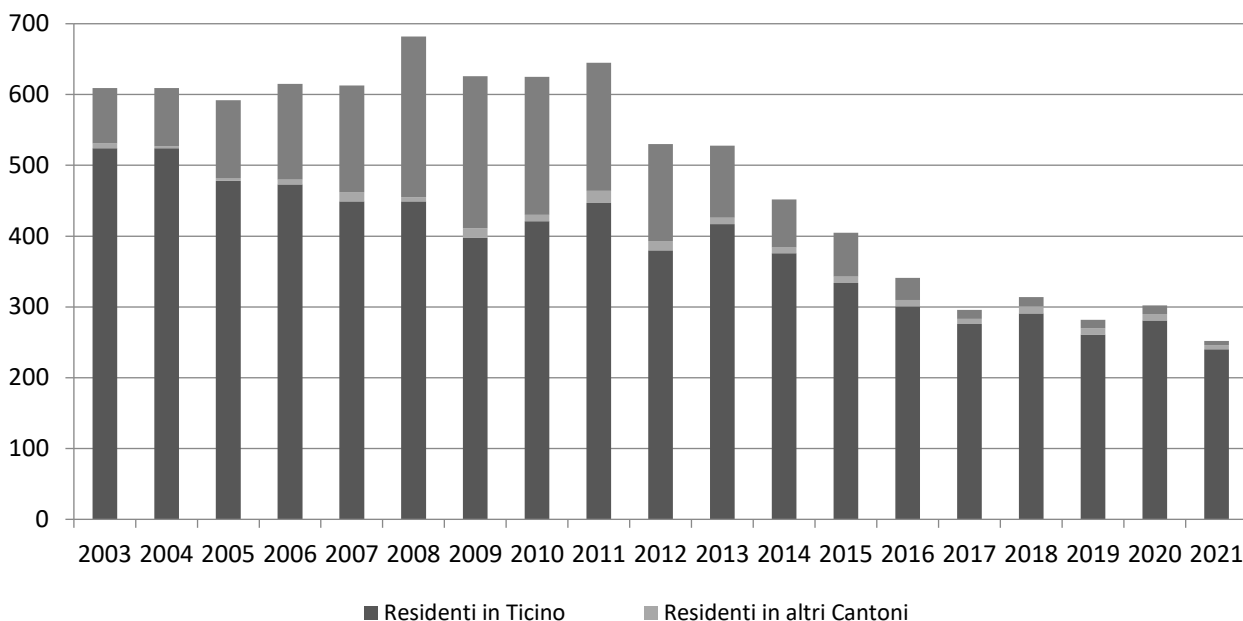
4.T29 Evoluzione del numero di pazienti in cura sostitutiva con metadone nel Cantone Ticino tra il 1993 e il 2020



Nota: Fino al 2017 si misurava una prevalenza puntuale al 30 giugno, mentre dal 2018 si misura una prevalenza annuale: tale cambiamento di regime statistico non rende possibile un confronto diretto del dato dopo il 2018 con quelli pubblicati in precedenza.

Fonte: Divisione della salute pubblica, Ufficio del medico cantonale

4.T30 Evoluzione numerica delle interruzioni di gravidanza, dal 2003



L'analisi statistica dal 2008 presenta un cambiamento di forma rispetto agli anni precedenti. L'elaborazione dei dati statistici 2003-2007 è stata ricalcolata a inizio 2009: ciò può comportare lievi variazioni rispetto alle cifre presentate nel Rendiconto degli anni menzionati.

Fonte: Divisione della salute pubblica, Ufficio del medico cantonale

4.T31 Attori del mercato farmaceutico, dal 2010

	2010	2011	2012	2013	2014	2015	2016	2017	2018	2019	2020	2021
Industrie chimiche	7	7	9	8	8	7	7	7	7	6	6	7
Industrie farmaceutiche	19	19	17	17	15	16	17	20	20	19	20	21
Industrie parafarmaceutiche	4	4	4	4	3	3	3	3	3	3	3	4
Grossisti di medicinali	82	86	84	93	98	100	105	109	113	110	108	102
Laboratori d'analisi	14	12	11	10	9	9	9	9	9	9	10	10
Farmacie	189	191	193	191	194	193	196	198	199	202	201	204
Drogherie	4	4	4	3	3	4	3	3	3	2	2	2
Farmacie d'istituto	57	57	57	57	58	57	57	53	59	58	59	59
Centri per studi clinici	2	2	1	1	1	1	1	1	1	1	1	1
Aziende di stupefacenti	90	126	126	123	123	125	127	130	135	135	114	110

Fonte: Divisione della salute pubblica, Ufficio del farmacista cantonale

4.T32 Vigilanza sui medicinali, dal 2010

	2010	2011	2012	2013	2014	2015	2016	2017	2018	2019	2020	2021
Ritiro di medicinali dal mercato	1	3	1	5	0	1	0	0	1	1	0	0
Richiamo di lotti difettosi	16	33	26	22	32	29	17	23	24	32	19	21
Allarmi per medicinali	16	39	32	39	18	15	23	25	33	36	14	9
Allarmi per dispositivi medici	62	31	9	25	28	8	9	4	5	3	5	2
Allarmi a farmacie / ospedali	26	33	46	26	35	25	21	19	25	15	16	20
Segnalazioni di farmacovigilanza	-	-	263	306	313	349	359	427	373	355	353	2946

Fonte: Divisione della salute pubblica, Ufficio del farmacista cantonale

4.T33 Vigilanza sul mercato dei medicinali, dal 2009

	2009	2010	2011	2012	2013	2014	2015	2016	2017	2018	2019	2020	2021
Ispezioni GMP	14	14	14	18	16	15	18	19	23	21	21	26	25
Ispezioni GDP	31	17	40	35	32	58	35	41	48	46	47	42	44
Ispezioni per / con autorità estere	1	10	6	6	6	8	7	8	12	9	9	1	0
Ispezioni per conto terzi	–	0	0	1	0	0	1	0	1	0	0	0	0
Ispezioni farmacie	4	5	9	7	4	6	6	4	6	3	11	1	0
Ispezioni laboratori d'analisi	–	0	0	1	1	0	0	0	0	0	0	1	0
Ispezioni stupefacenti	1	2	1	0	1	1	0	2	2	0	9	0	0
Altre ispezioni	4	5	4	5	7	6	6	5	6	3	1	0	0
Giorni di ispezione	66	100	94	120	102	108	94	95	111	104	100	88	83
Controlli in farmacie e negozi	88	103	76	109	98	104	181	115	120	129	126	176	195
Procedimenti iniziati	82	80	117	75	72	42	63	52	42	43	36	-	-
<i>nei confronti di:</i>													
- Ditte	10	18	11	6	13	4	12	10	11	8	4	-	-
- Farmacie	13	17	17	11	21	18	30	19	14	24	19	-	-
- Drogherie	–	1	0	0	0	0	1	2	1	0	0	-	-
- Negozi al dettaglio	–	6	1	0	0	0	1	0	1	1	0	-	-
- Medici, veterinari, dentisti, ospedali	13	3	5	11	8	15	21	20	13	7	5	-	-
- Terapisti complementari / guaritori	1	0	3	1	1	1	0	2	0	0	1	-	-
- Privati	45	33	81	46	33	5	4	2	1	2	5	-	-
- Altri	3	7	3	4	5	1	3	3	4	1	5	-	-
<i>per:</i>													
- Vendita al dettaglio	4	6	5	3	0	13	6	10	3	3	4	-	-
- Modalità di vendita	3	1	5	2	1	0	17	2	5	5	2	-	-
- Medicamenti non omologati	2	7	8	7	3	4	8	8	5	2	4	-	-
- Medicamenti vietati	–	0	1	2	2	1	5	3	4	5	2	-	-
- Esercizio abusivo	1	4	2	1	4	4	1	1	0	0	1	-	-
- Prescrizione	2	0	0	0	2	0	2	6	3	0	1	-	-
- Importazione	46	34	77	45	32	3	4	2	1	0	2	-	-
- Commercio	3	1	5	2	8	2	1	4	2	0	0	-	-
- Vendita per corrispondenza o internet	1	3	0	4	3	5	1	3	4	1	0	-	-
- Fabbricazione	–	1	1	0	4	1	6	0	4	1	4	-	-
- Pubblicità	–	6	7	2	1	2	6	6	2	4	3	-	-
- Presenza del responsabile	–	0	1	1	3	4	3	2	1	6	4	-	-
- Stupefacenti	7	7	5	13	13	1	7	2	7	9	6	-	-
- Doping	18	8	10	9	3	3	1	3	0	0	0	-	-
- Altro, diversi	14	20	11	5	13	8	18	16	12	11	14	-	-
Procedimenti in corso	25	39	72	50	72	51	52	58	29	19	19	-	-
Procedimenti chiusi	124	66	84	97	60	63	62	46	71	53	36	-	-

Fonte: Divisione della salute pubblica, Ufficio del farmacista cantonale

4.T34 Informazione e consulenza, dal 2010

	2010	2011	2012	2013	2014	2015	2016	2017	2018	2019	2020	2021
Perizie e pareri per Magistratura, Polizia e Dogane	19	22	32	13	11	15	11	14	6	8	-	-
Relazioni e conferenze	6	4	5	7	14	11	6	6	12	7	-	1
Consulenze a soggetti di studi clinici	5	10	5	10	8	17	2	7	1	4	4	3

Fonte: Divisione della salute pubblica, Ufficio del farmacista cantonale

4.T35 Farmacia ospedaliera, dal 2013

	2013	2014	2015	2016	2017	2018	2019	2020	2021	
Medicamenti e materiale										
Totale forniture (in franchi)	877'449	791'521	773'919	735'079	782'056	791'660	829'064	834'816	763'276	
Franchi per giornata di cura CPC	10.45	9.69	9.25	7.79	8.14	8.43	8.93	9.62	9.27	
Franchi per giornata di cura CARL	9.86	9.27	8.52	8.65	9.29	9.72	10.26	9.49	9.28	
Franchi per caso CPC	344	297	264	207	193	206	168	202	169	
Franchi per caso CARL	2811	2429	2'441	2376	2651	2633	2618	2633	2325	

Fonte: Divisione della salute pubblica, Ufficio del farmacista cantonale

4.T36 Casi di malattia notificati dai veterinari ufficiali e dagli ispettori degli apiari dal 2011

	2011	2012	2013	2014	2015	2016	2017	2018	2019	2020	2021
Aborto enzootico da Clamidia	1	5	5	5	5	4	2	9	5	6	4
Adenomatosi polmonare	0	0	3	0	0	0	0	0	3	0	0
CAE	22	16	0	0	0	0	0	0	0	0	0
Clamidiosi degli uccelli	1	0	0	0	0	0	0	0	0	0	0
BVD (malattie d. mucose)	17	30	0	0	3	0	4	0	2	0	0
Coxiellosi	0	4	3	0	1	1	3	2	8	5	0
Listeriosi	2	1	0	0	0	0	1	0	0	0	0
Peste americana	2	3	4	4	7	6	6	1	5	5	2
Setticemia emorragica virale	0	1	0	0	0	0	0	0	0	0	0
Laringotracheite infettiva dei polli	0	0	0	0	0	0	0	0	1	1	0

Fonte: Divisione della salute pubblica, Ufficio del veterinario cantonale

4.T37 Macellazioni per specie, dal 2011

	2011	2012	2013	2014	2015	2016	2017	2018	2019	2020	2021
Tori	248	226	235	264	219	191	190	179	153	153	260
Buoi	95	106	99	103	111	144	156	175	198	230	214
Vacche	205	187	198	153	108	149	154	146	196	167	187
Manze	360	313	319	301	280	229	264	296	373	393	449
Vitelli	833	767	814	852	766	674	536	501	493	508	582
Ovini	1'343	1'664	1'810	1'990	1'926	1'786	1'699	1'818	1'891	2112	2053
Caprini	2'530	3'246	3'213	3'795	3'759	3'557	3'825	3'585	3'938	3898	4323
Suini	3'093	3'047	3'070	3'280	3'376	3'233	3'380	3'344	3'525	3369	3406
Equini	67	74	66	53	71	35	48	49	44	55	58

Fonte: Divisione della salute pubblica, Ufficio del veterinario cantonale

4.T38 Laboratorio cantonale: provenienza dei campioni analizzati, dal 2011

	Ispettorato derrate alimentari	Ispettorato acquepotabili	Ispettorato balneazione	Da privati	Totale
2011	1'498	935	1'752	4'040	8'448
2012	1'512	1'196	1'696	4'129	8'674
2013	1'073	1'388	878	3'992	7'434
2014	1'437	1'299	756	4'459	8'059
2015	1'595	1'425	761	3'423	7'338
2016	1'825	1'635	743	3'159	7'453
2017	1'967	1'158	513	3'422	7'138
2018	1'662	1'343	456	3'026	6'553
2019	1'457	1'089	554	2'619	5'719
2020	1'636	781	316	2'453	5'186
2019	1'457	1'089	554	2'619	5'719
2020	1'636	781	316	2'453	5'186
2021	1'996	752	397	2'408	5'553

Fonte: Divisione della salute pubblica, Laboratorio cantonale

4.T39 Laboratorio cantonale: campioni analizzati per categoria e relative risultanze, nel 2021

Designazione	Cam- pioni	% camp. sul totale	Camp. non con- formi	% non con- formi	Motivi di non conformità						
					Etichetta	Compo- sizione	Micro- biologia	Residui	Caratt. fisiche	Metodo produzione	Altra natura
Acqua potabile, ghiaccio e acqua minerale naturale	2448	44.1%	235	9.6%	0	6	204	3	23	0	2
Acqua, non considerata come derrata alimentare	1019	18.4%	34	3.3%	0	3	10	12	2	0	11
Campioni per il controllo di igiene in aziende alimentari	373	6.7%	11	2.9%	0	0	11	0	0	0	0
Carne e prodotti di carne	261	4.7%	21	8.0%	2	0	18	1	0	0	0
Derrate alimentari preparate	345	6.2%	79	22.9%	0	0	79	0	0	0	0
Formaggio, prodotti a base di formaggio	240	4.3%	33	13.8%	1	0	32	0	0	0	0
Olio commestibile e grasso commestibile	124	2.2%	19	15.3%	4	15	0	0	1	0	0
Frutta e verdura	189	3.4%	1	0.5%	0	1	0	0	0	0	0
Articoli di confetteria, dolci, gelati	104	1.9%	15	14.4%	0	0	14	0	0	0	1
Funghi	30	0.5%	0	0.0%	0	0	0	0	0	0	0
Prodotti della pesca	64	1.2%	3	4.7%	0	1	3	0	0	0	0
Latte e altri prodotti di latte	43	0.8%	5	11.6%	0	0	5	0	0	0	0
Vino e altre bevande alcoliche	51	0.9%	3	5.9%	3	0	0	0	0	0	0
Bevande analcoliche, caffè, tè	48	0.9%	0	0.0%	0	0	0	0	0	0	0
Conservate, condimento, brodo, minestra, salsa, spezie	4	0.1%	0	0.0%	0	0	0	0	0	0	0
Cereali, prodotti di macinazione, paste alimentari	27	0.5%	2	7.4%	0	0	2	0	0	0	0
Oggetti d'uso	24	0.4%	1	4.2%	0	0	0	0	0	0	1
Alimenti speciali	27	0.5%	15	55.6%	13	1	0	1	0	0	1
Altro	132	2.4%	0	0.0%	0	0	0	0	0	0	0
Totale	5553	100.0%	477		23	27	378	17	26	0	16
non conformità			8.59%		4.8%	5.7%	79.2%	3.6%	5.5%	0.0%	3.4%

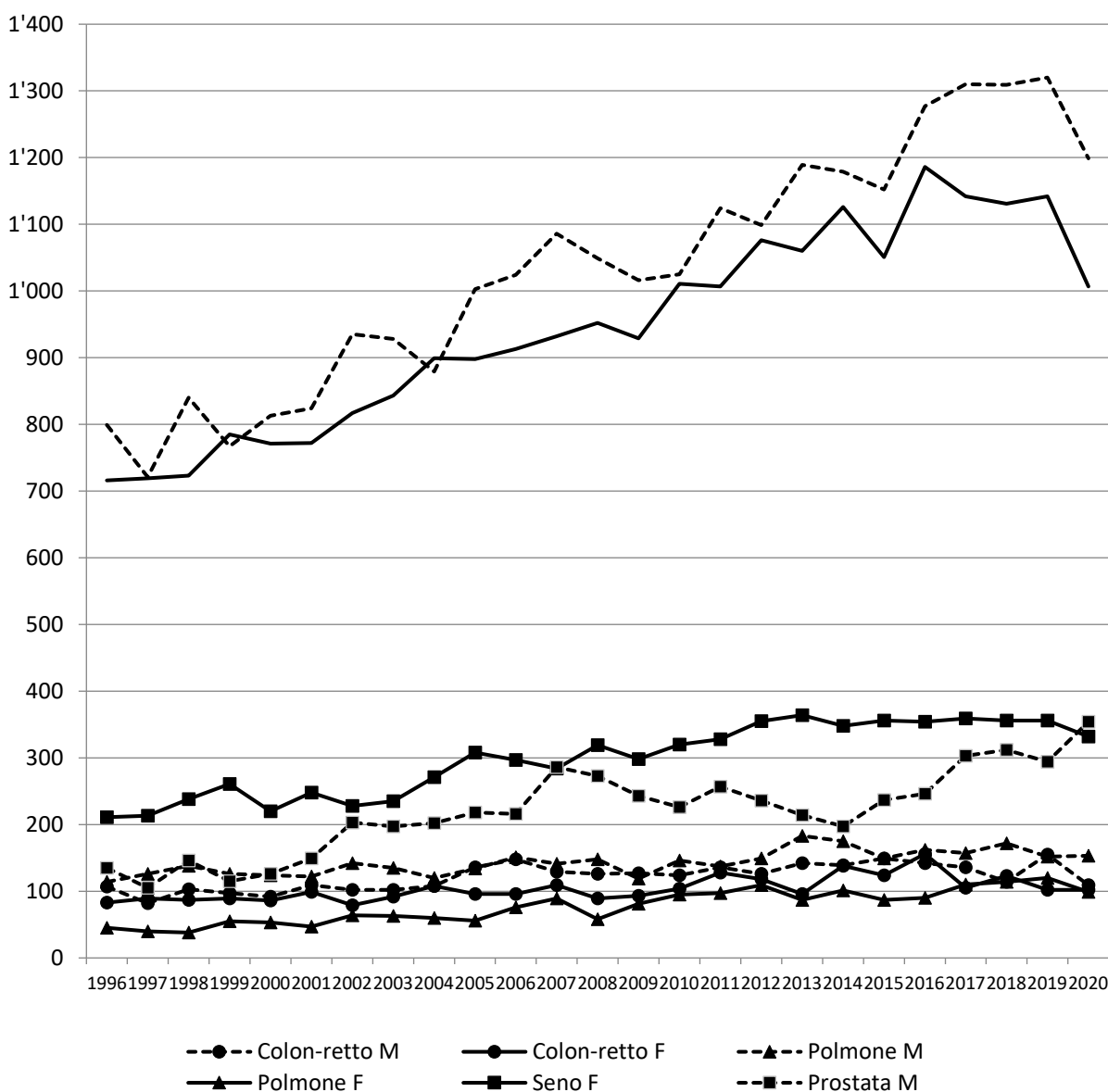
Fonte: Divisione della salute pubblica, Laboratorio cantonale

4.T40 Laboratorio cantonale: esito del fattore dinamico che determina la frequenza d'ispezione sulla base delle ispezioni effettuate nel 2021

	N. aziende	Numero di aziende con fattore dinamico			
		1	0.75	0.5	0.25
Totale	1543	1343	189	10	1
Industrie alimentari	15	4	10	1	0
Produttori artigianali	303	240	59	3	1
Commerci	299	268	30	1	0
Ristorazione	897	807	85	5	0
Acquedotti	29	24	5	0	0

Fonte: Divisione della salute pubblica, Laboratorio cantonale

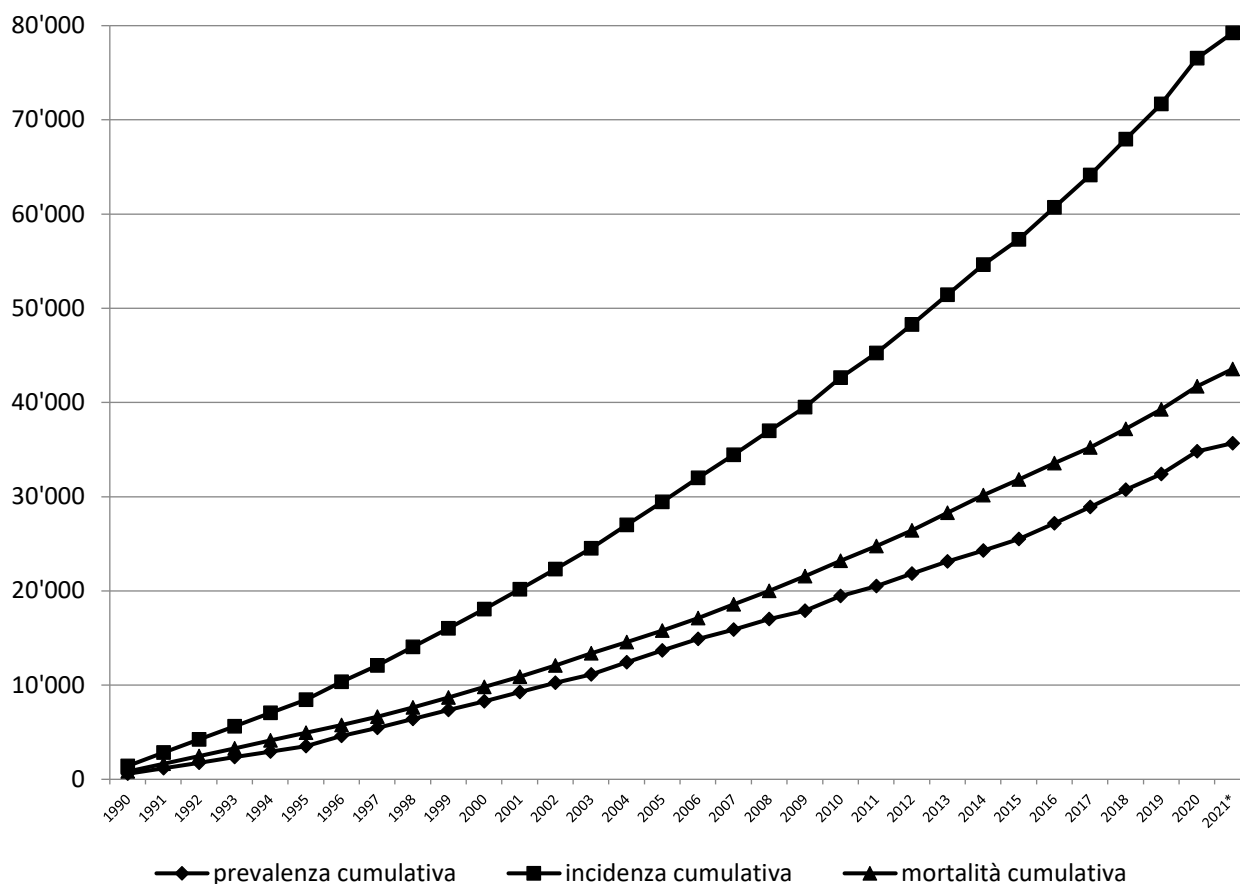
4.T41 Frequenza dei tumori maligni invasivi diagnosticati in Ticino, 1996-2020 (M = uomini / F = donne)



* Tutti i tumori eccetto i non-melanomi della pelle.

Fonte: Divisione della salute pubblica, Registro cantonale dei tumori

4.T42 Stima dell'evoluzione del numero di pazienti affetti da neoplasia seguiti (casi prevalenti) per anno presso il Registro cantonale dei tumori, dal 1990



*Nota: i dati 2021 sono ancora provvisori.

Fonte: Divisione della salute pubblica, Registro cantonale dei tumori

4.T43 Trend degli indicatori del Programma cantonale di screening mammografico, 2016-2021

	Inviti	Mammografie eseguite	Nr. Letture eseguite (1°+2°+3° letture)	Tasso di attività*
2016	25'716	13'558	28'310	60%
2017	23'772	11'751	24'658	54%
2018	25'711	14'620	30'498	61%
2019	24'886	13'074	27'229	56%
2020	24'819	12'721	26'654	55%
2021	27'976	15'392	32'559	58%
Media 2016-2021	25'480	13'519	28'318	57%

*Sono esclusi dal denominatore e, quindi, dalla Popolazione eleggibile invitata: cancro prima dello screening, decessi, protesi, problemi di salute permanenti, partite dal Cantone, indirizzi non validi, donne seguite per rischio familiare, richieste di re-invito e mammografie eseguite fuori dal programma.

Fonte: Divisione della salute pubblica, Registro cantonale dei tumori

4.T44 Numero di utenti all'Organizzazione sociopsichiatrica cantonale per servizio e per tipologia, dal 2010

	2010	2011	2012	2013	2014	2015	2016	2017	2018	2019	2020	2021
Minorenni	1'816	1'852	1'984	1'938	1'984	2'156	2'280	2'057	2'043	2'123	2'153	2'479
SMP	1'679	1'710	1'840	1'791	1'845	2'005	2'135	1'910	1'886	1'977	1'996	2'308
CPE	137	142	144	147	139	151	145	147	157	146	157	171
Adulti	6'518	6'533	5'989	5'728	5'821	6'218	6'863	7'251	7'418	7'835	7'675	8'301
SPS/SPPM/CPC Ambu	5'490	5'446	4'916	4'647	4'708	5'078	5'607	5'902	6'083	6'406	6'319	6'877
CPC + CARL ¹	1'028	1'087	1'073	1'081	1'113	1'140	1'256	1'349	1'335	1'429	1'356	1'424
Totale OSC	8'334	8'385	7'973	7'666	7'805	8'374	9'143	9'308	9'461	9'958	9'828	10'780

¹Dal 1998 CPC e CARL vengono trattate come 2 strutture separate (2010: CPC 908; CARL 120) - (2011: CPC 967; CARL 120) - (2012: CPC 951; CARL 122) - (2013: CPC 953; CARL 128) - (2014: CPC 978; CARL 135) - (2015: CPC 1'010; CARL 130) - (2016: CPC 1'123; CARL 133) - (2017: CPC 1'220; CARL 129) - (2018: CPC 1'204; CARL 131) - (2019: CPC 1'302; CARL 127) - (2020: CPC 1'228; CARL 128) - (2021: CPC 1290; CARL 134).

Fonte: Divisione della salute pubblica, Organizzazione sociopsichiatrica cantonale

4.T45 Evoluzione finanziaria dell'Organizzazione sociopsichiatrica cantonale, dal 1998

	Spese pers.	Altri costi	Totale uscite	Entrate	Fabbisogno
1998	42'126'147	7'941'914	50'068'061	27'051'455	23'016'606
1999	41'548'186	8'286'680	49'834'866	32'148'947	17'685'919
2000	42'018'423	8'117'048	50'135'471	28'467'208	21'668'263
2001	44'008'008	8'585'973	52'593'981	31'170'511	21'423'470
2002	45'626'322	7'775'684	53'402'006	28'550'886	24'851'120
2003	47'345'434	7'613'476	54'958'910	29'499'824	25'459'086
2004	47'286'453	7'111'417	54'397'870	32'908'014	21'489'856
2005	47'954'157	8'723'399	56'677'556	31'590'835	25'086'721
2006	49'417'236	8'234'698	57'651'934	31'715'990	25'935'944
2007	48'379'525	8'237'180	56'661'705	31'424'496	25'237'209
2008	49'473'323	8'053'090	57'526'413	31'728'905	25'797'508
2009	50'165'232	8'371'078	58'536'310	24'529'142	33'997'168
2010	50'424'250	8'596'368	59'020'618	25'585'047	33'435'571
2011	53'176'119	9'119'317	62'295'436	26'128'965	36'166'471
2012	53'826'109	13'115'517	66'941'626	26'296'652	40'644'974
2013	54'710'702	12'720'618	67'431'320	26'838'053	40'593'267
2014	54'256'271	12'483'697	66'739'968	24'295'459	42'444'509
2015	54'696'516	13'687'699	68'384'215	27'183'937	41'200'278
2016	55'082'562	13'930'876	69'013'438	28'151'921	40'861'517
2017	55'153'139	13'642'228	68'795'367	28'683'133	40'112'234
2018	55'988'339	13'277'481	69'265'820	28'021'860	41'243'960
2019	57'621'816	14'327'014	71'948'830	31'360'279	40'588'551
2020	59'104'912	14'370'708	73'475'620	28'044'786	45'430'834
2021	61'271'454	14'324'691	75'596'145	30'897'969	44'698'176

Fonte: Divisione della salute pubblica, Organizzazione sociopsichiatrica cantonale

4.T46 Procedure trattate dalla Commissione giuridica LASP, dal 2000

	Pendenti 01.01	Introdotte	Totale da evadere	Decise	Altrimenti definiti	Totale evasi	Pendenti 31.12
2000	6	53	59	14 ¹	43	57	2
2001	2	77	79	–	64	64	15
2002	15	95	110	22	81	103	7
2003	7	122	129	16	108	124	5
2004	5	112	117	17	99	116	1
2005	1	113	114	14	92	106	8
2006	8	137	145	25	116	141	4
2007	4	131	135	25	102	127	8
2008	8	134	142	23	109	132	10
2009	10	147	157	28	118	146	11
2010	11	211	222	40	166	206	16
2011	16	268	284	41	226	267	17
2012	17	224	241	47	189	236	5
2013	5	202	207	37	158	195	12
2014	13	186	199	21	173	194	5
2015	5	201	206	19	186	205	1
2016	1	201	202	21	176	197	5
2017	5	225	230	21	202	223	7
2018	7	203	210	25	175	200	10
2019	10	188	198	18	173	191	7
2020	7	230	237	25	204	229	8
2021	8	236	244	16	224	240	4

¹ per trasferimento.

Fonte: Divisione della salute pubblica, Organizzazione sociopsichiatrica cantonale

4.T47 Giornate di degenza, degenza media nell'anno, presenza media giornaliera, in Clinica psichiatrica cantonale e Centro abitativo, ricreativo e di lavoro, dal 2000

	Giornate di degenza		Durata degenza media nell'anno		Presenza media al giorno	
	CPC ¹	CARL ²	CPC ¹	CARL ²	CPC ¹	CARL ²
2000	50'469	35'847	39	345	138	98
2001	52'317	35'745	37	334	143	98
2002	52'232	35'793	36	348	143	98
2003	50'943	36'258	35	333	140	99
2004	51'228	36'408	34	325	140	99
2005	48'487	37'266	32	313	133	102
2006	49'174	39'643	33	325	135	109
2007	49'452	40'350	36	320	135	111
2008	45'401	40'144	32	326	124	110
2009	47'061	39'830	36	338	129	109
2010	50'830	39'218	39	327	139	107
2011	51'027	39'660	38	328	140	109
2012	50'390	39'976	36	328	138	109
2013	45'005	39'187	33	306	123	107
2014	42'207	38'762	31	285	116	106
2015	44'942	39'963	30	303	123	109
2016	44'812	40'156	27	297	122	110
2017	47'195	40'031	26	310	129	110
2018	45'281	39'893	26	298	124	109
2019	45'944	39'649	24	310	125	109
2020	40'382	39'399	22	303	110	108
2021	38'854	37'509	19	278	106	103

¹CPC: Clinica psichiatrica cantonale.²CARL: Centro abitativo ricreativo e di lavoro.

Fonte: Divisione della salute pubblica, Organizzazione sociopsichiatrica cantonale

4.T48 Numero di utenti, per tipologia, presso i Servizi psico-sociali e il Servizio di psichiatria e di psicologia medica (adulti), nel 2021

	SPS Chiasso	SPS Lugano	SPS Locarno	SPS Bellinzona ¹	SPPM Lugano	CPC Ambu.	Totale
Nuovi utenti/risegn.	416	507	479	807	1'402	257	3'868
Casi in corso	332	964	447	629	364	273	3'009
Totale utenti	748	1'471	926	1'436	1'766	530	6'877

¹I dati del SPS di Bellinzona comprendono anche quelli dell'ambulatorio a tempo parziale di Biasca.

Fonte: Divisione della salute pubblica, Servizi psico-sociali e Servizio di psichiatria e di psicologia medica, Direzione OSC

4.T49 Numero di utenti, per fasce di età, presso i Servizi psico-sociali e il Servizio di psichiatria e di psicologia medica (adulti), nel 2021

	SPS Chiasso	SPS Lugano	SPS Locarno	SPS Bellinzona	SPPM Lugano	CPC Ambu.	Totale
0 - 19 anni	43	46	38	42	88	59	316
20 - 39 anni	296	520	269	408	460	185	2'138
40 - 64 anni	281	676	467	557	802	233	3'016
65 e più anni	128	229	152	429	416	53	1'407
Totale utenti	748	1'471	926	1'436	1'766	530	6'877

Fonte: Divisione della salute pubblica, Servizi psico-sociali e Servizio di psichiatria e di psicologia medica, Direzione OSC

4.T50 Numero di interventi, per categoria professionale, presso i Servizi psico-sociali e il Servizio di psichiatria e di psicologia medica (adulti), nel 2021

	SPS Chiasso	SPS Lugano	SPS Locarno	SPS Bellinzona	SPPM Lugano	CPC Ambu.	Totale
Medici	5'317	14'647	6'990	9'102	3'961	2'079	42'096
Psicologi/psicoterap.	987	3'950	1'629	3'437	3'023	1'918	14'944
Infermieri	6'509	12'948	5'275	8'029	-	211	32'972
Assistenti sociali	518	2'870	2'219	2'476	-	-	8'083
Stagiaires	1'305	5'051	629	1'224	550	400	9'159
Totale interventi	14'636	39'466	16'742	24'268	7'534	4'608	107'254

Fonte: Divisione della salute pubblica, Servizi psico-sociali e Servizio di psichiatria e di psicologia medica, Direzione OSC

4.T51 Ore e minuti di interventi, per luogo di intervento, presso i Servizi psico-sociali e il Servizio di psichiatria e di psicologia medica (adulti), nel 2021

	SPS Chiasso	SPS Lugano	SPS Locarno	SPS Bellinzona	SPPM Lugano	CPC Ambu.	Totale
Sede	7'342.50	19'499.17	7'776.54	10'061.38	2'293.15	2'762.18	49'736.12
Osp. reg. di Mendrisio	197.30	8.10	1.00	6.35	130.40	-	343.55
Osp. reg. di Lugano	2.50	25.15	1.05	2.50	2'193.33	1.05	2'226.38
Osp. reg. Bellinzona e V.	-	0.30	119.50	1'499.20	278.41	2.05	1'900.26
Osp. reg. di Locarno	-	-	503.25	-	2.35	-	506.00
Clinica di Novaggio	-	-	-	0.45	870.44	-	871.29
Ist. oncologico Svizz. it.	-	-	1.00	44.15	541.15	-	586.30
Clinica privata	30.20	74.55	112.20	55.05	2.30	-	275.10
Visita domiciliare	2'509.55	4'128.00	1'760.50	3'749.30	-	44.05	12'192.20
Casa anziani	80.10	273.50	6.35	183.15	-	4.00	547.50
CPC	382.25	680.15	211.55	419.35	-	-	1'694.10
CARL	185.00	17.50	64.20	3.10	-	773.24	1'043.44
Appartamento protetto	13.50	26.30	96.05	11.50	-	1.00	149.15
Centro Diurno	944.45	742.50	966.10	731.15	-	-	3'385.00
PCT	0.35	57.05	-	-	-	-	57.40
Istituto	34.05	94.40	10.35	9.40	-	-	149.00
CTR	1.00	35.45	1.05	34.20	-	0.45	72.55
Ingrado	3.55	7.15	2.15	5.05	-	-	18.30
Ingrado sostanze illegali	1.00	1.00	1.00	-	-	-	3.00
Antenna Icaro	1.15	0.30	1.00	15.00	-	-	17.45
Laboratori Protetti	120.20	38.05	37.25	24.05	-	-	219.55
LAV (ex-UIR)	-	-	74.30	59.45	-	-	134.15
Spitex	0.35	6.45	1.20	-	-	-	8.40
Centro rifugiati	208.35	17.35	1.00	1.00	-	-	228.10
Servizi sociali	88.25	72.55	45.40	22.10	-	-	229.10
Studi medici privati	122.15	127.25	30.20	69.30	-	-	349.30
Altro	201.55	807.45	211.35	429.05	660.45	15.49	2'326.54
Totale ore di intervento	12'473.30	26'744.07	12'039.14	17'438.43	6'973.58	3'604.31	79'274.03

Per svolgere questi interventi sono state inoltre conteggiate 9'257.50 ore di trasferta (le ore degli infermieri sono stimate).

Fonte: Divisione della salute pubblica, Servizi psico-sociali e Servizio di psichiatria e di psicologia medica

4.T52 Numero di utenti per tipologia, presso i Servizi medico-psicologici (minorenni), nel 2021

	SMP Mendrisio	SMP Lugano	SMP Locarno ¹	SMP Bellinzona ²	Totale
Nuovi utenti/risegnalaz.	191	397	205	244	1'037
Casi in corso	204	529	276	262	1'271
Totale utenti	395	926	481	506	2'308

¹ dati del SMP di Locarno comprendono anche quelli del Progetto Face à Face (35 utenti).

² I dati del SMP di Bellinzona comprendono anche quelli dell'ambulatorio a tempo parziale di Biasca.

Fonte: Divisione della salute pubblica, Servizi medico-psicologici, Direzione OSC

4.T53 Numero di utenti per fasce di età, presso i Servizi medico-psicologici (minorenni), nel 2021

	SMP Mendrisio	SMP Lugano	SMP Locarno	SMP Bellinzona	Totale
Bambini 0 - 5 anni	17	104	33	21	175
Bambini 6 - 11 anni	89	286	150	155	680
Adolescenti 12 - 19 anni	275	480	260	268	1'283
Adulti	14	56	38	62	170
Totale utenti	395	926	481	506	2'308

Fonte: Divisione della salute pubblica, Servizi medico-psicologici, Direzione OSC

4.T54 Numero di interventi, per categoria professionale, presso i Servizi medico-psicologici (minorenni), nel 2021

	SMP Mendrisio	SMP Lugano	SMP Locarno ¹	SMP Bellinzona	Totale
Medici	1'552	2'793	2'427	1'740	8'512
Psicologi/psicoterapeuti	5'048	8'707	2'913	1'537	18'205
Psicoeducatori/educatori	2'791	1'619	2'340	3'384	10'134
Psicomotricisti	-	-	-	-	-
Assistenti sociali	90	709	103	1'036	1'938
Stagiaires	985	2'399	2'207	1'090	6'681
Totale consultazioni	10'466	16'227	9'990	8'787	45'470

¹I dati del SMP di Locarno comprendono anche quelli del Progetto Face à Face (764 prestazioni).

Fonte: Divisione della salute pubblica, Servizi medico-psicologici

4.T55 Ore e minuti di interventi, per luogo di intervento, presso i Servizi medico-psicologici (minorenni), nel 2021

	SMP Mendrisio	SMP Lugano	SMP Locarno ¹	SMP Bellinzona	Totale
Sede	7'349.44	12'246.42	7'386.29	6'096.43	33'079.38
Osp. reg. di Mendrisio	1.00	18.55	3.00	61.25	84.20
Osp. reg. di Lugano	73.35	289.05	97.15	68.45	528.40
Osp. reg. di Bellinzona e Valli	-	-	2.00	10.10	12.10
Osp. reg. di Locarno	-	-	10.15	-	10.15
Clinica di Novaggio	-	-	-	-	-
Ist. oncologico della Svizzera it.	-	-	-	-	-
Clinica privata	-	4.00	4.00	3.30	11.30
Visita domiciliare	56.20	117.20	203.40	324.55	702.15
Scuola	136.10	220.40	168.30	500.00	1'025.20
Appartamento protetto	-	-	-	-	-
Centro Diurno	4.00	5.50	228.49	581.01	819.40
PCT	-	-	-	-	-
Istituto	78.45	82.55	5.25	420.50	587.55
CTR	4.30	3.00	3.00	8.30	19.00
Ingrado	-	0.45	-	-	0.45
Ingrado sostanze illegali	-	-	-	-	-
Antenna Icaro	-	-	-	-	-
Laboratori Protetti	1.15	-	-	-	1.15
LAV (ex-UJR)	-	-	-	-	-
Spitex	-	1.30	-	-	1.30
Centro rifugiati	5.25	-	-	-	5.25
Servizi sociali	8.40	103.20	4.40	10.50	127.30
Studi medici privati	3.35	6.35	2.15	2.30	14.55
Altro	676.32	836.48	883.54	639.25	3'036.39
Totale ore di intervento	8'399.31	13'937.25	9'003.12	8'728.34	40'068.42

Per svolgere questi interventi sono state inoltre conteggiate 763.49 ore di trasferta (le ore degli educatori sono stimate).

¹I dati del SMP di Locarno comprendono anche quelli del Progetto Face à Face (519.16 ore).

Fonte: Divisione della salute pubblica, Servizi medico-psicologici

4.T56 Movimento utenti, presso i Centri psico-educativi, nel 2021

	CPE Stabio	CPE Lugano	CPE Gerra Piano	Totale
Presenti al 1.1.2020	37	47	41	125
Ammessi nel 2020	9	20	17	46
Totale utenti	46	67	58	171
(Stabio: utenti interni)	(2)	-	-	(2)
Dimessi nel 2020	10	13	16	39
Presenti al 31.12.2020	36	54	42	132

Fonte: Divisione della salute pubblica, Centri psico-educativi

4.T57 Prestazioni presso i Centri psico-educativi, nel 2021

	CPE Stabio	CPE Lugano	CPE Gerra Piano	Totale
Totale prestazioni				
Provvedimenti eseguiti (ore)	6'441.45	6'218.45	2'641.45	15'302.15
Scuola + educazione precoce (ore)	5.00	1'218.15	-	1'223.15
Altro (ore)*	273.55	1'082.00	1'219.00	2'574.55
Internato (ore)	4'200.00	-	-	4'200.00

* Tempo a disposizione del caso (telefonate, riunioni, pianificazione interventi, ecc.).

Fonte: Divisione della salute pubblica, Centri psico-educativi

4.T58 Casistica delle Antenne Icaro e Ingrado sostanze illegali, nel 2021

		ICARO			INGRADO - sostanze illegali		Totale	
		Bellinzona	Muralto	Totale	Lugano	Chiasso	Totale	
Totale dei casi		215	178	393	407	97	504	897
Sesso	Maschile	151	132	283	275	65	340	623
	Femminile	64	46	110	132	32	164	274
Età	- di 20	12	8	20	27	1	28	48
	Da 21 a 30	53	34	87	68	24	92	179
	+ di 30	150	136	286	312	72	384	670
Dipendenti da	Oppiacei e eroina	57	17	74	87	18	105	179
	Medicamenti	7	2	9	30	3	33	42
	Cocaina	48	34	82	107	28	135	217
	Canapa	36	28	64	43	10	53	117
	Ecstasy LSD	2	0	2	3	2	5	7
	Alcool	11	9	20	38	14	52	72
	Politossicomanie	42	47	89	40	21	61	150
	Astinenti	6	25	31	42	1	43	74
	In terapia solo con metadone	6	16	22	17	0	17	39
	In terapia con metadone e addizionanti altre sostanze	70	63	133	162	76	238	371
	Famiglie seguite	94	40	134	31	3	34	168

Fonte: Divisione della salute pubblica, Area di gestione sanitaria

4.T59 Casistica dei Centri di competenza gestiti dalle Antenne Icaro e Ingrado sostanze illegali, nel 2021

	ICARO Muralt o	ICARO Bellinzon a	ICAR O totale	INGRAD O Chiasso	INGRAD O Lugano	INGRAD O totale	TOTAL E
Casi presi a carico durante il 2021							
Utenti presi a carico con programma di cura in sede							
<i>in terapia solo con metadone</i>	13	11	24	5	28	33	57
<i>in terapia solo con Subutex® o altre TS ¹⁾</i>	3	1	4	2	11	13	17
<i>in terapia con metadone e terapia farmacologica</i>	27	45	72	15	58	73	145
<i>in terapia con Subutex® o altre TS e terapia</i>	11	8	19	2	23	25	44
<i>solo terapia farmacologica</i>	11	22	33	8	19	27	60
subtotale	65	87	152	32	139	171	323
Utenti presi a carico con programma di cura esterno							
<i>in terapia solo con metadone</i>	2	1	3	3	6	9	12
<i>in terapia solo con Subutex® o altre TS</i>	2	0	2	0	0	0	2
<i>in terapia con metadone e terapia farmacologica</i>	9	11	20	2	11	13	33
<i>in terapia con Subutex® o altre TS e terapia</i>	4	1	5	0	7	7	12
<i>solo terapia farmacologica</i>	14	9	23	18	31	49	72
subtotale	31	22	53	23	55	78	131
Utenti presi a carico senza terapia sostitutiva/farmacologica							
<i>Prestazioni mediche/infermieristiche</i>	19	43	62	19	71	90	152
<i>Prestazioni psicoterapiche</i>	14	4	18	8	42	50	68
subtotale	33	47	80	27	113	140	220
Consulenze brevi (fino a max. 3 incontri)	7	6	13	2	7	9	22
FAST (Icaro) risp. MAPS (Ingrado)²⁾	5	10	15	0	15	15	30
Totale dei casi presi a carico durante il 2021	141	172	313	84	329	413	726
Sesso <i>maschile</i>	102	119	221	55	226	281	502
<i>femminile</i>	39	53	92	29	103	132	224
Età <i>- di 20</i>	2	9	11	3	15	18	29
<i>da 21 a 30</i>	27	21	48	13	41	54	102
<i>+ di 30</i>	112	142	254	68	273	341	595
Casi attivi al 31.12.2021							
Utenti presi a carico con programma di cura in sede							
<i>in terapia solo con metadone</i>	11	11	22	5	25	30	52
<i>in terapia solo con Subutex® o altre TS</i>	3	1	4	2	9	11	15
<i>in terapia solo metadone e terapia farmacologica</i>	22	40	62	14	50	64	126
<i>in terapia con Subutex® o altre TS e terapia</i>	8	6	14	2	19	21	35
<i>solo terapia farmacologica</i>	10	19	29	6	17	23	52
totale	54	77	131	29	120	149	280
Utenti presi a carico con programma di cura esterno							
<i>in terapia solo con metadone</i>	2	0	2	2	6	8	10
<i>in terapia solo con Subutex® o altre TS</i>	2	0	2	2	0	2	4
<i>in terapia con metadone e terapia farmacologica</i>	8	11	19	0	10	10	29
<i>in terapia con Subutex® o altre TS e terapia</i>	2	1	3	0	6	6	9
<i>solo terapia farmacologica</i>	12	9	21	17	30	47	68
totale	26	21	47	21	52	73	120
Utenti presi a carico senza terapia sostitutiva/farmacologica							
<i>Prestazioni mediche/infermieristiche</i>	10	27	37	17	62	79	116
<i>Prestazioni psicoterapiche</i>	10	3	13	7	38	45	58
subtotale	20	30	50	24	100	124	174
Consulenze brevi (fino a max. 3 incontri)	7	1	8	0	0	0	8
FAST (Icaro) risp. MAPS (Ingrado)	2	1	3	0	9	9	12
Totale dei casi attivi al 31.12.2021	109	130	239	74	281	355	594

¹Altre TS: terapie sostitutive con SevreLong® o polamidone²FAST (Icaro): Famiglia/Adolescenza/Sostanza/Terapia; MAPS (Ingrado): Mediazione/ Adolescenti/ Parenti/Sostanze.

4.T60 Capacità ricettive, personale e contributo globale (in franchi) degli istituti per anziani finanziati, dal 2017

	2017	2018	2019	2020	Variazione % 2019-2020
Numero posti letto	4'032	4'141	4'148	4'087	-1.47%
Giornate di presenza	1'418'257	1'440'100	1'460'792	1'413'582	-3.23%
Unità di personale (al 100%)	3'920	3'917	3'994	4'609	3.85%
Contributo globale di competenza	125'899'936	132'200'424	142'610'720	146'665'540	2.39%
A carico del Cantone (20%)	25'179'987	26'440'085	28'522'144	29'333'108	
A carico dei Comuni (80%)	100'719'949	105'760'339	114'088'576	117'332'432	
Costo per giornata di presenza	89	93	99	104	5.81%

Nota: Gli istituti considerati sono quelli riconosciuti e finanziati per l'intera gestione ai sensi della Legge concernente il promovimento, il coordinamento e il finanziamento delle attività a favore delle persone anziane (LANz); non sono considerati gli istituti ai quali viene erogato il finanziamento residuo per le cure ai sensi dell'art. 25a della Legge federale sull'assicurazione malattia (LAMal).

I dati finanziari sono dati di competenza, non di cassa. I dati di competenza del 2021 non sono ancora disponibili.

Fonte: Divisione dell'azione sociale e delle famiglie, Ufficio degli anziani e delle cure a domicilio

4.T61 Contributi cantonali (in franchi) versati per il mantenimento a domicilio di persone anziane e invalide, dal 2014

	2014	2015	2016	2017	2018	2019	2020	Variazione % 2019-2020
Anziani								
Beneficiari	563	637	686	684	729	789	802	1.7%
Costo	6'228'269	7'429'957	7'142'516	6'929'608	7'189'293	7'626'485	8'353'714	9.5%
Costo per beneficiario	11'063	11'664	10'412	10'131	9'862	9'666	9'925	2.7%
Invalidi								
Beneficiari	166	173	190	197	193	216	226	4.6%
Costo	1'164'174	1'478'497	1'313'408	1'341'035	1'433'672	1'559'678	1'848'897	18.5%
Costo per beneficiario	7'013	8'546	6'913	6'807	7'423	7'221	8'181	13.3%

Nota: I dati finanziari sono dati di competenza, non di cassa. I dati di competenza del 2021 non sono ancora disponibili.

Fonte: Divisione dell'azione sociale e delle famiglie, Ufficio degli anziani e delle cure a domicilio

4.T62 Contributo fisso (in franchi) dei Servizi di appoggio, dal 2015

	2015	2016	2017	2018	2019	2020	Variazione % 2019-2020
Contributo fisso di competenza	14'716'609	15'639'766	17'005'099	18'900'419	20'620'717	24'329'506	18%
A carico del Cantone (20%)	2'943'322	3'127'953	3'401'020	3'780'084	4'124'143	4'865'901	
A carico dei Comuni (80%)	11'773'287	12'511'813	13'604'079	15'120'335	16'496'874	19'463'605	

Nota: I dati finanziari sono dati di competenza, non di cassa. I dati di competenza del 2021 non sono ancora disponibili.

Fonte: Divisione dell'azione sociale e delle famiglie, Ufficio degli anziani e delle cure a domicilio

4.T63 Prestazioni, personale e contributo globale (in franchi) dei SACD d'interesse pubblico finanziati, dal 2016

	2016	2017	2018	2019	2020	Variazione % 2019-2020
Numero utenti	12'293	12'263	12'337	12'093	11'990	-0.9%
Anziani	8'113	8'020	8'142	7'909	8'038	1.6%
Invalidi/famiglie/altri in età non AVS	1'403	1'504	1'470	1'386	1'318	-4.9%
Bambini (seguiti dal servizio CMP)	2'777	2'739	2'725	2'798	2'634	-5.9%
Ore erogate per tipo di prestazione	683'685	716'953	727'727	733'005	718'112	-2.0%
Consigli e istruzioni	24'880	26'998	29'396	29'957	30'595	2.1%
Esami e cure	163'280	187'698	200'653	208'102	212'253	2.0%
Cure di base	317'036	332'781	339'875	350'879	338'770	-3.5%
Economia domestica	178'489	169'476	157'803	144'067	136'494	-5.3%
Unità di personale (al 100%)	579.8	612.3	642.1	671.2	631.4	-5.9%
Infermieri	193.1	214.6	226.9	253.1	235.3	-7.0%
Aiuto familiari/operatori sociosanitari	211.5	213.9	214.5	207.9	193.9	-6.7%
Ausiliarie	116.2	122.1	133.6	139.3	132.9	-4.6%
Direzione ad amministrazione	59.1	61.7	67.1	70.9	69.4	-2.1%
Contributo globale di competenza	29'194'894	29'104'136	30'029'263	30'098'067	31'402'739	4.3%
A carico del Cantone (20%)	5'838'979	5'820'827	6'005'853	6'019'613	6'280'548	
A carico dei Comuni (80%)	23'355'915	23'283'309	24'023'410	24'078'454	25'122'191	
<i>Per ora erogata</i>	<i>43</i>	<i>41</i>	<i>41</i>	<i>41</i>	<i>44</i>	

Nota: I dati finanziari sono dati di competenza, non di cassa. I dati di competenza del 2021 non sono ancora disponibili.

Fonte: Divisione dell'azione sociale e delle famiglie, Ufficio degli anziani e delle cure a domicilio

4.T64 Contributo globale (in franchi) dei servizi e operatori di cure a domicilio privati finanziati, nel 2019 e 2020

	2019			2020			Variazione % 2019-2020 (Totali)
	OACD ¹	Infermieri/e Indipendenti	Totale	OACD ¹	Infermieri/e indipendenti	Totale	
Numero utenti	4'233	2'541	6'774	4'498	3'099	7'597	12.1%
Anziani	3'577	2'249	5'826	3'627	2'708	6'335	8.7%
Invalidi/famiglie/altri in età non AVS	656	292	948	871	391	1'262	33.1%
Ore erogate per tipo di prestazione	438'270	112'659	550'929	534'153	150'766	684'919	24.3%
Consigli e istruzioni	26'222	12'954	39'176	28'149	17'054	45'203	15.4%
Esami e cure	131'792	49'727	181'519	173'772	66'403	240'175	32.3%
Cure di base	280'256	49'978	330'234	332'232	67'309	399'541	21.0%
Contributo globale di competenza	4'346'201	2'305'278	6'651'479	6'848'429	3'468'445	10'316'874	55.1%
A carico del Cantone (20%)	869'240	461'056	1'330'296	1'369'686	693'689	2'063'375	
A carico dei Comuni (80%)	3'476'961	1'844'222	5'321'183	5'478'743	2'774'756	8'253'499	

¹OACD = Organizzazioni di assistenza e cura a domicilio private (spitex privati).

Nota: I dati finanziari sono dati di competenza, non di cassa. I dati di competenza del 2021 non sono ancora disponibili.

Fonte: Divisione dell'azione sociale e delle famiglie, Ufficio degli anziani e delle cure a domicilio

4.T65 Capacità ricettive, personale e contributo globale (in franchi) degli istituti per invalidi adulti finanziati, dal 2016

	2016	2017	2018	2019	2020	Variazione % 2019-2020
Numero posti	1'563	1'575	1'595	1'628	1'670	2.6%
Giornate di presenza	409'390	414'747	412'020	422'756	362'297	-14.3%
Unità di personale (al 100%)	1'048	1'087	1'072	1'101	1'139	3.5%
Contributo globale di competenza	88'830'820	91'397'670	92'480'576	96'778'910	98'603'202	1.9%
Per giornata di presenza	217	220	224	229	272	18.8%

Nota: I dati finanziari sono dati di competenza, non di cassa. I dati di competenza del 2021 non sono ancora disponibili.

Fonte: Divisione dell'azione sociale e delle famiglie, Ufficio degli invalidi

4.T66 Capacità ricettive, personale e contributo globale (in franchi) degli istituti per invalidi minorenni finanziati, dal 2016

	2016	2017	2018	2019	2020	Variazione % 2019-2020
Numero posti	234 ¹⁾	224	262	267	274	2.6%
Giornate di presenza	36'492	36'286	36'632	37'415	31'935	-14.6%
Unità di personale (al 100%)	141	150	161	163	173	6.1%
Contributo globale di competenza	15'114'693	15'694'112	16'698'513	16'728'845	17'369'648	3.8%
Per giornata di presenza	414	433	456	447	544	21.7%

¹Dato rettificato.

Nota: I dati finanziari sono dati di competenza, non di cassa. I dati di competenza del 2021 non sono ancora disponibili.

Fonte: Divisione dell'azione sociale e delle famiglie, Ufficio degli invalidi

4.T67 Riconoscimento e finanziamento di progetti singoli (Legge giovani¹), dal 2006

Progetti singoli particolari e ricorrenti	Giovane/i	Gruppi	Associazioni giovanili	Centri giovanili, comuni, enti vari e fondazioni	Totale
<i>Totale Progetti riconosciuti</i>					
2006	3	16	6	–	25
2007	6	16	5	2	29
2008	7	12	5	–	24
2009	5	19	4	–	28 ²⁾
2010	16	16	6	–	38 ²⁾
2011	24	17	6	–	47 ²⁾
2012	13	9	8	–	30 ²⁾³⁾
2013	14	16	5	–	35 ²⁾³⁾
2014	10	8	6	3	27 ²⁾³⁾
2015	18	10	4	3	35 ²⁾³⁾⁴⁾
2016	23	11	4	2	40 ²⁾³⁾⁴⁾⁵⁾
2017	26	12	7	1	46 ²⁾³⁾⁴⁾⁶⁾
2018	20	14	7	5	46 ²⁾³⁾⁴⁾⁶⁾
2019	34	14	9	6	63 ²⁾³⁾⁴⁾⁶⁾
2020	24	10	9	–	43 ²⁾³⁾⁴⁾⁶⁾
2021	18	7	13	5	43 ²⁾³⁾⁴⁾⁶⁾
<i>Totale Sussidi</i>					
2006	6'658	50'745	176'484	–	233'887
2007	17'383	28'633	187'561	797	234'374
2008	16'482	22'742	125'141	–	164'365
2009	17'214	32'090	134'940	–	184'244 ²⁾
2010	46'691	24'763	180'027	–	251'481 ²⁾
2011	64'586	35'269	181'458	–	281'313 ²⁾
2012	29'693	14'309	266'876	–	310'878 ²⁾³⁾
2013	33'027	35'289	179'404	–	247'720 ²⁾³⁾
2014	25'720	20'138	155'107	11'404	212'369 ²⁾³⁾
2015	39'894	16'006	179'713	54'000	289'613 ²⁾³⁾⁴⁾
2016	65'018	33'787	165'897	377'339	642'041 ²⁾³⁾⁴⁾⁵⁾
2017	78'658	28'121	176'848	50'000	333'627 ²⁾³⁾⁴⁾⁶⁾
2018	49'498	43'482	191'086	74'580	358'646 ²⁾³⁾⁴⁾⁶⁾
2019	79'363	30'479	224'591	79'750	414'183 ²⁾³⁾⁴⁾⁶⁾
2020	54'190	20'619	249'068	50'000	373'877 ²⁾³⁾⁴⁾⁶⁾
2021	42'817	13'409	265'965	117'064	439'255 ²⁾³⁾⁴⁾⁶⁾

¹Legge sul sostegno e il coordinamento delle attività giovanili del 2 ottobre 1996.

²Dal 2009 sono stati inseriti i dati di consuntivo (e non delle decisioni di preventivo).

³Dal 2012 è stato inserito nei progetti ricorrenti anche il Consiglio cantonale dei Giovani.

⁴Dal 2015 è stato inserito nei progetti ricorrenti anche la Città di Lugano.

⁵Dal 2016 è stato inserito nei progetti ricorrenti anche il progetto mentoring, precedentemente su un altro conto UFaG.

⁶Dal 2017 il progetto mentoring è stato finanziato tramite i contributi cantonali per progetti generali di prevenzione, sensibilizzazione e aiuto alle famiglie.

Fonte: Divisione dell'azione sociale e delle famiglie, Ufficio del sostegno a enti e attività per le famiglie e i giovani

4.T68 Riconoscimento e finanziamento dei Centri di attività giovanile (Legge giovani¹), dal 2006

Centri di attività giovanile	Associazioni giovanili	Comuni	Fondazioni	Enti vari	Totale	Totale Centri in attività
<i>Totale Centri riconosciuti in attività</i>						
2006	–	1	–	1	2	9
2007	1	3	–	–	4	12
2008	1	1	1	–	3	15
2009	–	8	–	7	15 ²⁾	15 ²⁾
2010	–	8	–	6	14 ²⁾	14 ²⁾
2011	–	9	–	6	15 ²⁾	15 ²⁾
2012	–	9	–	6	15 ²⁾	15 ²⁾
2013	–	10	–	6	16 ²⁾	17
2014	–	12	–	5	17 ²⁾³⁾	17
2015	–	12	–	5	17 ²⁾³⁾	17
2016	–	12	–	5	17 ²⁾³⁾	17
2017	–	11	–	4	15 ²⁾³⁾	15
2018	–	11	–	4	15 ²⁾³⁾	15
2019	–	11	–	3	14 ²⁾³⁾	14
2020	–	10	–	3	13 ²⁾³⁾	13
2021	–	10	–	3	13 ²⁾³⁾	13
<i>Totale Sussidi</i>						
2006	25'235	106'453	197'971	11'000	340'659	
2007	31'800	187'830	164'063	7'000	390'693	
2008	34'865	181'497	152'751	8'750	377'863	
2009	–	216'096	–	142'835	358'931 ³⁾	
2010	–	232'542	–	156'929	389'471 ³⁾	
2011	–	257'303	–	151'373	408'676 ³⁾	
2012	–	273'835	–	153'392	427'227 ³⁾	
2013	–	293'493	–	150'711	444'204 ³⁾	
2014	–	346'658	–	140'017	486'675 ³⁾	
2015	–	337'383	–	125'282	462'665 ³⁾	
2016	–	321'699	–	116'236	437'935 ³⁾	
2017	–	312'056	–	115'852	427'908 ³⁾	
2018	–	290'177	–	116'803	406'980 ³⁾	
2019	–	313'141	–	100'413	413'554 ³⁾	
2020	–	362'834	–	120'347	483'181 ³⁾	
2021	–	351'923	–	103'006	454'929 ³⁾	

¹Legge sul sostegno e il coordinamento delle attività giovanili del 2 ottobre 1996.

²Dal 2009 viene riportato il numero di centri in attività e non più il numero di centri aperti nell'anno. Per gli anni precedenti dal totale sono stati dedotti anche i centri che hanno chiuso la loro attività: un centro nel 2006 e due nel 2007.

³Dal 2009 sono stati inseriti i dati di consuntivo (e non delle decisioni di preventivo).

Fonte: Divisione dell'azione sociale e delle famiglie, Ufficio del sostegno a enti e attività per le famiglie e i giovani

4.T69 Capacità ricettive, personale e contributo globale (in franchi) dei centri educativi per minorenni finanziati (Lfam¹), dal 2015

	2015	2016	2017	2018	2019	2020	Variazione % 2019-2020
Numero posti	332	340	340	331	333	336	0.9%
Giornate di presenza	95'354	95'492	92'365	91'052	92'478	86'300	-6.7%
Unità di personale (al 100%)	209	222	222	212	221	221	0.0%
Contributo globale di competenza	24'464'818	26'246'405	27'289'422	26'120'624	27'251'968	28'412'920	4.3%
Per giornata di presenza	256	275	296	287	295	329	11.7%

¹Legge sul sostegno alle attività delle famiglie e di protezione dei minorenni (Legge per le famiglie) del 15 settembre 2003; i dati finanziari sono dati di competenza e non di cassa.

Fonte: Divisione dell'azione sociale e delle famiglie, Ufficio del sostegno a enti e attività per le famiglie e i giovani

4.T70 Suddivisione dei costi di protezione tra Cantone e Comuni ai sensi dell'art. 30 LFam¹), dal 2018

	2018	2019	2020	2021	Variazione % 2020-2021
Costo complessivo di protezione (preventivo)	26'598'780	27'926'917	28'566'274	30'503'856	6.8%
Quota parte a carico dei Comuni (1/3)	8'866'260	9'308'972	9'522'091	10'167'952	6.8%
Incentivi versati agli enti dai Comuni	4'250'353	4'477'795	4'577'193	4'925'261	7.6%
<i>Incentivi a favore dei nidi dell'infanzia (art. 7a)</i>	<i>2'706'572</i>	<i>2'749'944</i>	<i>2'782'197</i>	<i>2'954'075</i>	<i>6.2%</i>
<i>Incentivi a favore delle famiglie diurne (art. 7b)</i>	<i>730'686</i>	<i>796'519</i>	<i>773'398</i>	<i>881'057</i>	<i>13.9%</i>
<i>Incentivi a favore dei centri extrascolastici (art. 7c)</i>	<i>681'512</i>	<i>797'598</i>	<i>860'036</i>	<i>919'538</i>	<i>6.9%</i>
<i>Incentivi a favore dei centri di socializzazione (art. 9)</i>	<i>131'583</i>	<i>133'734</i>	<i>161'562</i>	<i>170'591</i>	<i>5.6%</i>
Contributo comunale al netto degli incentivi	4'615'907	4'831'177	4'944'898	5'242'691	6.0%

¹Legge sul sostegno alle attività delle famiglie e di protezione dei minorenni (Legge per le famiglie) del 15 settembre 2003.

Nota: con l'entrata in vigore della LFam (art. 30), la partecipazione dei comuni, non più riversata agli enti, è pari ad 1/3 dei costi di protezione stabiliti in sede di preventivo. Il 50% di questa somma può essere utilizzato dai Comuni quale incentivo per le politiche di sostegno alle famiglie. Dal 2007 inizio della fatturazione della quota parte a carico dei Comuni.

Fonte: Divisione dell'azione sociale e delle famiglie, Ufficio del sostegno a enti e attività per le famiglie e i giovani

4.T71 Capacità ricettiva degli asili nido riconosciuti (Lfam), dal 2010

Anno	Posti autorizzati per ospiti					Totale	Personale educativo impiegato	Rapporto posti autorizzati/ personale educativo	Totale asili nido autorizzati
	0-12 mesi	13-24 mesi	2 anni	3 anni e +	Protezione				
2010	201	365	423	232	70	1'291	298.5	4.32	46
% su totale posti	15.6	28.3	32.8	18.0	5.4	100.0
2011	218	407	457	230	70	1'382	319.4	4.32	50
% su totale posti	15.8	29.5	33.1	16.6	5.1	100.0
2012	224	425	476	231	70	1'426	332.5	4.28	51
% su totale posti	15.7	29.8	33.4	16.2	4.9	100.0
2013	228	446	515	228	70	1'487	346.8	4.09	52
% su totale posti	15.3	30.0	34.6	15.3	4.7	100.0
2014	237	490	550	252	70	1'599	372.0	4.11	53
% su totale posti	14.8	30.6	34.4	15.8	4.4	100.0
2015	243	480	545	245	70	1'583	370.1	4.09	52
% su totale posti	15.4	30.3	34.4	15.5	4.4	100.0
2016	243	499	562	266	70	1'640	381.9	4.11	54
% su totale posti	14.8	30.4	34.3	16.2	4.3	100.0
2017	256	521	575	291	73	1'716	398.3	4.13	56
% su totale posti	14.9	30.4	33.5	17.0	4.3	100.0
2018	264	546	609	286	73	1'778	419.6	4.06	58
% su totale posti	14.8	30.7	34.3	16.1	4.1	100.0
2019	287	564	631	294	73	1'849 ¹⁾	439.7	4.05	60
% su totale posti	15.5	30.5	34.1	15.9	4.0	100.0
2020	301	585	670	285	73	1'934 ¹⁾²⁾	465 ³⁾	4.01	63 ⁴⁾
% su totale posti	15.7	30.6	35	14.9	3.8	100.0
2021	347	650	725	302	73	2'117 ¹⁾²⁾	516.4 ³⁾	3.96	69 ⁴⁾
% su totale posti	16.4	30.7	34.2	14.3	3.4	100.0

¹ Dal 2019, sono stati conteggiati 3 posti di protezione a Casa Sorriso, dedotti quindi dai posti di sostegno.

² Di cui 20 posti nei micro-nidi (nel 2020 hanno aperto 2 micro-nidi).

³ Di cui 5.1 unità di personale educativo impiegato nei micro-nidi.

⁴ Di cui 2 micro-nidi.

Fonte: Divisione dell'azione sociale e delle famiglie, Ufficio del sostegno a enti e attività per le famiglie e i giovani

4.T72 Colonie di vacanza¹, partecipanti, numero di giorni effettuati e finanziamenti versati (in franchi) secondo la categoria, dal 2006

	Religiosi	Comunali	Scout	Sindacali	Ass. div.	Fondazioni	Speciali ²⁾	Totale
	1	2	3	4	5	6	7	
<i>Tot. bambini/adolescenti</i>								
2006	457	485	1'035	383	632	188	272	3'452
2007	496	290	896	353	631	171	236	3'073
2008	400	410	936	281	588	156	255	3'026
2009	403	355	983	296	597	164	262	3'060
2010	347	186	915	294	475	182	295	2'694
2011	255	190	870	239	524	177	300	2'555
2012	271	134	905	213	462	179	267	2'431
2013	217	162	1'223	198	433	187	297	2'717
2014	207	142	779	178	434	161	292	2'193
2015	140	210	888	155	471	128	302	2'294
2016	129	198	944	187	457	140	305	2'360
2017	102	194	888	182	445	114	341	2'266
2018	115	193	916	235	498	141	298	2'396
2019	127	183	819	203	467	140	322	2'261
2020	94	141	777	123	212	0	89	1'436
2021	166	262	901	187	382	72	247	2'217
<i>Tot. giornate di presenza</i>								
2006	6'279	6'175	15'072	6'015	9'012	2'641	3'961	49'155
2007	6'812	4'972	13'379	4'974	9'309	2'380	3'567	45'393
2008	5'205	5'252	12'634	4'350	7'832	2'177	3'456	40'906
2009	4'986	4'399	14'275	4'539	8'424	2'296	3'782	42'701
2010	4'397	2'247	12'765	4'480	6'898	2'590	4'053	37'430
2011	3'290	2'691	12'429	3'621	7'356	2'510	3'896	35'793
2012	3'582	1'918	12'858	3'257	6'590	2'461	3'586	34'252
2013	2'583	2'188	17'481	3'014	5'818	2'643	4'009	37'736
2014	2'345	1'729	11'213	2'612	5'818	2'310	3'927	29'954
2015	1'432	2'837	12'885	2'242	6'523	1'856	4'005	31'780
2016	1'330	2'766	13'136	2'705	6'333	2'020	3'973	32'263
2017	1'218	2'595	12'649	2'630	6'192	1'629	4'375	31'288
2018	1'365	2'603	12'753	3'190	6'847	2'012	3'964	32'734
2019	1'470	2'450	11'429	2'943	6'469	1'982	4'240	30'983
2020	921	1'750	9'110	1'746	2'868	0	338	16'733
2021	1'934	2'352	11'945	2'687	5'406	950	3'207	28'481
<i>Tot. finanziamento</i>								
2006	53'235	56'568	121'178	60'239	78'204	24'350	126'938	520'712
2007	55'846	44'986	115'893	48'634	80'392	21'378	120'369	487'498
2008	50'739	50'641	104'462	44'610	69'504	20'682	120'558	461'196
2009	46'955	42'878	126'555	48'719	77'466	24'791	132'546	499'910
2010	41'218	22'245	109'685	48'184	62'391	28'150	141'166	453'038
2011	31'395	26'011	110'398	38'008	65'923	27'252	131'635	430'622
2012	32'820	18'988	114'474	34'576	59'265	26'599	123'830	410'551
2013	24'337	21'124	179'572	29'839	53'277	28'827	121'204	458'180
2014	21'698	16'592	97'806	25'859	59'222	25'355	128'216	374'748
2015	13'877	26'745	113'053	22'196	65'293	20'784	117'572	379'520
2016	13'167	24'661	114'418	27'440	61'873	22'475	117'475	381'509
2017	12'058	24'555	111'920	29'201	60'469	18'266	119'919	376'389
2018	13'514	25'850	107'211	35'333	65'710	21'921	114'290	383'828
2019	14'692	24'740	103'470	31'690	62'254	21'493	123'426	381'764
2020	10'380	20'838	92'659	27'325	38'486	0	12'686	202'374
2021	29'179	27'471	138'317	44'002	75'627	16'545	114'751	445'892

¹Secondo la Legge colonie di vacanza del 17 dicembre 1973 e relativo Regolamento del 22 maggio 1974.

²Colonie speciali sussidiate in base all'art. 7 Legge colonie, le altre all'art. 6.

Fonte: Divisione dell'azione sociale e delle famiglie, Ufficio del sostegno a enti e attività per le famiglie e i giovani

4. T73 Ufficio dell'aiuto e della protezione: settore famiglie e minorenni nel 2021

	Bellinzona	Locarno	Lugano	Mendrisio	Totale 2021	Totale 2020
DOSSIER minori¹ trattati, età dei minori						
<6	69	51	133	46	299	338
6 - <15	171	113	367	103	754	778
15 - <18	68	65	174	54	361	346
18 - <20	42	23	86	33	184	196
20+ ²	18	5	16	9	48	40
Totale dossier	368	257	776	245	1646	1698
di cui nuovi	86	85	148	68	387	379
di cui chiusi	101	71	254	52	478	435
Fonte della segnalazione						
autosegnalazione	89	104	369	68	630	551
mandato da terzi ³	2	0	1	2	5	0
mandato d'autorità di protezione (solo ARP)	277	142	363	163	945	1043
mandato d'autorità giudiziaria ⁴	0	11	43	12	66	104
Totale dossier	368	257	776	245	1646	1698
PRESTAZIONI⁵ trattate						
intervento sociale	91	84	345	74	594	674
valutazione socio-familiare ⁶	95	71	151	66	383	432
valutazione affidamento a terzi ⁶	149	112	296	124	681	558
esame socio-ambientale richiesto da SSI, sez. popolazione, stato civile	3	0	1	0	4	0
altre misure opportune (art. 307.1 CC)	11	0	0	0	11	- ⁷
ufficio di controllo e informazione	125	69	199	30	423	343
anticipo alimenti	40	32	81	29	182	242
consulenza sociale	14	16	46	8	84	140
Totale prestazioni	528	384	1119	331	2362	2439

¹ Ogni dossier corrisponde a un minore seguito. La Legge per le famiglie estende la presa a carico dell'UAP fino ai 20 anni.

² Il dato comprende i minori diventati 20enni durante l'anno e le future mamme.

³ Servizio sociale internazionale, Croce Rossa, autorità extra cantonali e estere.

⁴ Camera di protezione, Ministero pubblico, Magistratura dei minorenni, Preture, Giudici di pace.

⁵ A ogni dossier possono corrispondere più prestazioni.

⁶ Su mandato d'autorità o su richiesta da parte della famiglia.

⁷ Per il 2020 il dato non è disponibile.

Fonte: Divisione dell'azione sociale e delle famiglie, Ufficio dell'aiuto e della protezione

4.T74 Ufficio dell'aiuto e della protezione: settore affidamenti familiari e adozioni – affidamenti familiari nel 2021

	Bellinzona	Locarno	Lugano	Mendrisio	Totale 2021	Totale 2020
DOSSIER famiglie affidatarie¹ trattati, età						
20-30	0	0	2	0	2	3
31-40	5	2	11	2	20	21
41-50	7	5	18	6	36	42
51-60	14	7	18	6	45	46
61+	14	17	21	9	61	62
Totale dossier	40	31	70	23	164	174
di cui nuovi	9	5	8	2	24	14
di cui chiusi	9	5	12	4	30	36
Tipo di affidamento						
extrafamigliare	12	11	39	13	75	77
intrafamigliare nonni	19	16	16	7	58	56
intrafamigliare altri parenti	4	3	7	2	16	27
SOS	5	1	7	1	14	13
professionale	0	0	1	0	1	1
Totale	40	31	70	23	164	174
Fonte della segnalazione						
autosegnalazioni	39	31	70	23	163	172
segnalazione da terzi	1	0	0	0	1	2
Totale	40	31	70	23	164	174
PRESTAZIONI² trattate						
Abbinamento e autorizzazione	36	35	84	29	184	208
Valutazione d'idoneità	13	9	16	5	43	46
Vigilanza	32	27	60	21	140	140
Totale prestazioni	81	71	160	55	367	394

	Bellinzona	Locarno	Lugano	Mendrisio	Totale 2021	Totale 2020
Minori affidati, tipo di affidamento						
extrafamigliare	10	16	34	18	78	80
intrafamigliare nonni	18	16	21	7	62	65
intrafamigliare altri parenti	5	3	9	2	19	29
SOS	3	0	13	2	18	30
professionale	0	0	7	0	7	4
Totale	36	35	84	29	184	208
di cui nuovi	7	2	17	7	33	43
di cui chiusi	8	2	23	4	37	57
Durata Affidamento, anni³						
< 1					40	51
1 - <2					18	24
2 - <3					20	13
3 - <5					21	32
5+					85	88
Totale					184	208

¹Ogni dossier corrisponde a una famiglia affidataria seguita.

²A ogni dossier possono corrispondere più prestazioni.

³Non è disponibile il dato riferito alle sedi.

Fonte: Divisione dell'azione sociale e delle famiglie, Ufficio dell'aiuto e della protezione

4.T75 Ufficio dell'aiuto e della protezione: settore affidamenti familiari e adozioni – adozioni nel 2021

	Bellinzona	Locarno	Lugano	Mendrisio	Totale 2021	Totale 2020
DOSSIER famiglie adottive¹ trattati, età						
20-30	0	0	1	0	1	1
31-40	3	1	4	5	13	23
41-50	11	12	25	8	56	50
51-60	2	2	10	1	15	18
61+	1	1	1	1	4	4
Totale dossier	17	16	41	15	89	96
di cui nuovi	4	3	9	5	21	20
di cui chiusi	5	6	10	5	26	28
Dossier ricerca origini	7	1	7	4	19	14
Totale DOSSIER (famiglie adottive e ricerca origini)	24	17	48	19	108	110
Tipo di adozione						
congiunta	12	12	32	10	66	72
figliastro	3	3	3	4	13	15
singola	2	1	6	1	10	9
Totale	17	16	41	15	89	96
Fonte della segnalazione						
autosegnalazioni	13	13	38	11	75	81
ufficio di stato civile	3	3	3	4	13	15
segnalazione da terzi	1	0	0	0	1	0
Totale	17	16	41	15	89	96
Dossier ricerca origini	7	1	7	4	19	14
Totale DOSSIER (famiglie adottive e ricerca origini)	24	17	48	19	108	110
PRESTAZIONI trattate						
Valutazione d'idoneità	9	6	19	10	44	37
Abbinamento e autorizzazione	4	2	11	0	17	13
Vigilanza	5	6	15	4	30	28
Ricerca delle origini	7	1	7	4	19	13
Prima consulenza	14	8	14	4	40	31
Totale	39	23	66	22	150	122
Famiglie in attesa	10	6	25	5	46	33
Minori giunti nel Cantone, età						
<1	0	0	0	0	0	0
1 - <2	0	0	0	0	0	0
2 - <3	0	0	1	0	1	3
3 - <6	0	0	3	0	3	5
6 - <11	0	0	2	0	2	0
11 - <15	1	0	0	0	1	0
15 - 18	0	0	0	0	0	1
Totale adozioni minori	1	0	6	0	7	9
Provenienza						
Europa					0	0
Svizzera					0	1
Africa			1		1	5
America			2		2	3
Asia	1		3		4	0
Oceania					0	0
Apolidi					0	0
Totale	1		6		7	9

¹Ogni dossier corrisponde a una famiglia adottiva seguita.

Fonte: Divisione dell'azione sociale e delle famiglie, Ufficio dell'aiuto e della protezione

4.T76 Ufficio dell'aiuto e della protezione: settore curatele e tutele nel 2021

	Bellinzona	Locarno	Lugano	Mendrisio	Totale 2021	Totale 2020
DOSSIER utenti trattati						
minorenni per età						
<6	16	6	40	11	73	68
6 - <15	58	66	99	31	254	250
15 - <18	10	25	69	12	116	83
Totale minorenni	84	97	208	54	443	401
maggioresnni per età						
18 - <25	28	34	48	13	123	119
25 - <60	98	72	99	37	306	288
60+	18	19	17	9	63	68
Totale maggiorienni	144	125	164	59	492	475
Totale dossier utenti	228	222	372	113	935	876
di cui nuovi	35	17	86	11	149	109
di cui chiusi	22	33	80	17	152	87
MISURE trattate¹						
misure minorenni						
Rappresentanza di minorenni ²	0	0	56	0	56	44
Curatela educativa e misure combinate ³	37	86	117	40	280	241
Amministrazione sostanza minorenni e misure combinate ⁴	28	5	8	0	41	39
Tutela per minorenni ⁵	19	18	37	22	96	81
Curatela in vista di adozione ⁶	4	0	15	0	19	24
Tutela in vista di adozione ⁷	9	0	9	0	18	26
Totale misure trattate (minorenni)	97	109	242	62	510	455
di cui nuove	17	12	71	12	112	71
di cui chiuse	18	18	67	15	118	55
misure maggiorienni						
Incarico a un terzo ⁸	0	0	1	0	1	1
Amministrazione di sostegno ⁹	2	1	2	0	5	5
Rappresentanza e misure combinate ¹⁰	3	1	2	0	6	7
Amministrazione dei beni e misure combinate ¹¹	86	64	78	33	261	228
Curatela generale ¹²	44	52	57	24	177	180
Totale misure trattate (maggioresnni)	135	118	140	57	450	421
di cui nuove	21	10	24	8	63	37
di cui chiuse	8	20	23	8	59	32
Totale complessivo misure MI+MA trattati	232	227	382	119	960	876
di cui nuove	38	22	95	20	175	108
di cui chiuse	56	40	162	35	293	87

¹ 57 misure erano a favore di minorenni che hanno compiuto i 18 anni nel corso dell'anno e che sono dunque stati inclusi nei 492 utenti maggiorienni.

² Art. 306 CC.

³ Art. 306, art.308, art. 325 CC.

⁴ Art. 324, art.325 CC.

⁵ Art. 327a CC.

⁶ LF-CAA art.17.

⁷ LF-CAA art.18.

⁸ Art. 392 CC.

⁹ Art. 393 CC.

¹⁰ Art. 392, art. 394, art. 396 CC.

¹¹ Art. 393, art. 394, art. 395, art. 396 CC.

¹² Art. 398 CC.

Fonte: Divisione dell'azione sociale e delle famiglie, Ufficio dell'aiuto e della protezione

4.T77 Ufficio dell'aiuto e della protezione: servizio per l'aiuto alle vittime di reati dal 2019 al 2021

	Numero di casi	2019 Ripartizione %	Numero di casi	2020 Ripartizione %	Numero di casi	2021 Ripartizione %
A. Totale	598	100%	586	100%	564	100%
Sesso						
1 Femmina	443	74.1%	463	79%	430	76.2%
2 Maschio	144	24.1%	104	17.7%	107	19%
3 Non noto	11	1.8%	19	3.3%	27	4.8%
Età						
1 Minorenne < 10 anni	42	7%	45	7.7%	34	6%
10-17 anni	47	7.9%	50	8.5%	37	6.6%
Totale minorenni	89	14.9%	95	16.2%	71	12.6%
2 Maggiorenni 18-29 anni	96	16%	103	17.6%	122	21.6%
30-64 anni	346	57.9%	338	57.7%	323	57.3%
> 64 anni	56	9.4%	31	5.3%	21	3.7%
Totale maggiorenni	498	83.3%	472	80.6%	466	82.6%
3 Non noto	11	1.8%	19	3.2%	27	4.8%
Reati						
1 Reati contro la vita e l'integrità della persona	343	40.5%	309	39.3%	296	40%
2 Reati contro l'integrità sessuale	107	12.7%	113	14.4%	95	12.8%
3 Crimini o delitti contro la libertà personale	351	41.5%	321	40.8%	292	39.5%
4 Altri reati	28	3.3%	15	1.9%	14	1.9%
5 Reato non definito	17	2%	28	3.6%	43	5.8%
Totale reati ¹⁾	846	100%	786	100%	740	100%
Fonte segnalazione dei casi						
1 Avvocato	34	5.7%	28	4.8%	15	2.7%
2 Uffici e servizi statali	59	9.9%	54	9.2%	34	6%
3 Vittima	397	66.4%	390	66.5%	395	70%
4 Enti o servizi privati o para-statali	64	10.7%	76	13%	85	15.1%
5 Polizia, Ministero pubblico	44	7.3%	38	6.5%	35	6.2%
6 Magistratura dei minorenni	0	0%	0	0%	0	0%
Totale	598	100%	586	100%	564	100%
Prestazioni fornite						
1 Assistenza giuridica	245	20.5%	178	14.2%	174	14.5%
2 Misure per la protezione del fanciullo	9	0.7%	10	0.8%	4	0.3%
3 Assistenza materiale	123	10.3%	230	18.4%	256	21.3%
4 Protezione e alloggio	86	7.2%	82	6.6%	60	5%
5 Assistenza medica	9	0.8%	9	0.7%	3	0.2%
6 Assistenza psicologica	151	12.6%	176	14.1%	144	12%
7 Assistenza sociale	539	45.1%	544	43.5%	556	46.3%
8 Altro	33	2.8%	21	1.7%	5	0.4%
Totale prestazioni fornite	1195	100%	1250	100%	1202	100%
B. Sostegno e consulenza servizio LAV in ambiti diversi	65*		80*		70	
TOTALE COMPLESSIVO (A + B)	663		666		634	

¹⁾ Il sistema statistico federale richiede la rilevazione di tutti i reati, il cui numero è superiore a quello dei casi.

(*) Il sostegno e la consulenza del Servizio LAV in ambiti diversi è stato richiesto da istituti scolastici, educativi, cliniche private e enti comunali, associazioni ricreative e sportive ed è inerente a situazioni di disagio di minori e adulti in ambito di presunti maltrattamenti e abusi sessuali o eventi tragici.

Fonte: Divisione dell'azione sociale e delle famiglie, Ufficio dell'aiuto e della protezione

4.T78 Ufficio dell'aiuto e della protezione: Care Team Ticino dal 2015

Categoria / Definizione	2015 ¹	2016 ¹	2017	2018	2019	2020	2021
Incidenti stradali con esito letale	10	7	3	7	4	11	5
Incidenti stradali	0	1	1	1	1	0	1
Suicidi	9	11	11	14	15	13	16
Suicidio tentato	1	1	1	1	3	1	2
Decessi in casa	4	12	6	9	13	20	15
Decessi nel tempo libero	5	4	7	1	2	5	3
Infortunio nel tempo libero	0	1	1	2	2	0	1
Decessi sul lavoro	3	0	2	1	4	5	2
Infortunio grave sul lavoro	1	1	0	2	1	0	2
Decessi in luogo pubblico	2	1	1	2	1	1	4
Decesso in montagna	5	1	5	9	4	3	3
Annegamenti con esito letale	1	4	1	3	0	1	7
Annegamenti	0	1	1	1	1	0	0
Omicidio	2	1	3	0	1	1	5
Tentato omicidio	0	0	0	0	1	1	1
Incendio	1	1	0	1	0	0	0
Ricerca persone scomparse	1	1	1	0	1	2	0
Rapina	0	0	0	0	0	0	1
Altro	0	0	0	0	0	0	1
Interventi revocati	3	4	4	1	1	4	2
Totale interventi	48	52	48	55	55	68	71
Ore di intervento totali	390	325.5	289	342.25	374.75	446.5	632
Ore medie per intervento	8.6	6.8	6.6	6.4	6.8	7	9
Persone assistite							
Adulti	191	290	226	219	270	299	342
Ragazzi (6-18 anni)	160	81	29	49	91	21	49
Bambini (0-6 anni)	0	8	2	2	4	5	7
Care giver intervenuti	118	107	102	129	128	148	169
Totale ore care giver	789	673	599.5	781.75	806.5	922	1360.5

¹Nel 2015 e nel 2016 il servizio, in fase sperimentale, era inserito nel Dipartimento delle istituzioni, Sezione del militare e della protezione della popolazione.

Fonte: Divisione dell'azione sociale e delle famiglie, Ufficio dell'aiuto e della protezione

4.T79 Servizio giuridico SdSS, evoluzione numero di reclami e procedure

	2020	2021	Var 2020-2021 Ass.	%
Reclami pervenuti nell'anno al Servizio giuridico	192	162	-30	-15.6
Totale procedure* attive a seguito dei reclami pervenuti	251	322	71	28.3
di cui pendenti al 31.12 dell'anno di riferimento:				
Procedure pendenti (reclamo/richesta di condono) presso il Servizio giuridico	88	108	20	22.7
Procedure avviate pendenti presso altre istanze o in attesa crescita in giudicato (reclamo/richesta di condono)	**	34	-	-
di cui procedure di reclamo/condono evase nell'anno di riferimento	163	180	17	10.4

* Un reclamo può originare più procedure

** Dato non disponibile nel 2020.

Fonte: Divisione dell'azione sociale e delle famiglie, Sezione del sostegno sociale

4.T80 Servizio Ispettorato SdSS, evoluzione numero di segnalazioni e incarti

	2020	2021	Var 2020-2021 Ass.	%
Segnalazioni pervenute nell'anno al Servizio ispettorato	88	123	35	39.8
Incanti evasi nell'anno dal Servizio Ispettorato	47	109	62	131.9
di cui segnalati ad altre istanze/al Ministero Pubblico	4	9	5	125.0
Incanti pendenti a fine anno presso il Servizio Ispettorato	42	56	14	33.3

Fonte: Divisione dell'azione sociale e delle famiglie, Sezione del sostegno sociale

4.T81 Effettivi e caratteristiche dei beneficiari di prestazioni assistenziali, confronto 2020-2021

	Dicembre 2020		Dicembre 2021		Dic. 2020-Dic. 2021	
	Ass	in %	Ass	in %	Var. ass.	Var. in %
Titolare del diritto con prestazioni nel mese di riferimento	5'184	100.0	4'938	100.0	-246	-4.7
Persone sole	3'773	72.8	3'673	74.4	-100	-2.7
Coppie senza figli	204	3.9	181	3.7	-23	-11.3
Persone sole con figli	783	15.1	709	14.4	-74	-9.5
Coppie con figli	424	8.2	375	7.6	-49	-11.6
A Domicilio	5'053	97.5	4'819	97.6	-234	-4.6
In case per anziani	34	0.7	29	0.6	-5	-14.7
In Istituti per maggiorenni	81	1.6	68	1.4	-13	-16.0
In Ospedali, altri Istituti di cura	10	0.2	16	0.3	6	60.0
In Istituti per minorenni	5	0.1	5	0.1	0	0.0
Altro	1	0.0	1	0.0	0	0.0
Celibi/nubili	2'737	52.8	2'679	54.3	-58	-2.1
Coniugati ¹	633	12.2	555	11.2	-78	-12.3
Divorziati/e o separati/e	1'764	34.0	1646	33.3	-118	-6.7
Vedovi/e	50	1.0	58	1.2	8	16.0
Senza indicazione	0	0.0	0	0.0	0	0.0
Uomini	2'814	54.3	2'674	54.2	-140	-5.0
Donne	2'370	45.7	2'264	45.8	-106	-4.5
Età <18 anni	6	0.1	2	0.0	-4	-66.7
Età 18-25 anni	587	11.3	609	12.3	22	3.7
Età 26-35 anni	1'009	19.5	933	18.9	-76	-7.5
Età 36-45 anni	1'017	19.6	980	19.8	-37	-3.6
Età 46-55 anni	1479	28.5	1'343	27.2	-136	-9.2
Età 56-65 anni	1025	19.8	1'016	20.6	-9	-0.9
Età 65 anni e più	61	1.2	55	1.1	-6	-9.8
Svizzera	3'226	62.2	3'116	63.1	-110	-3.4
Europa UE 27 – AELS ²	1'028	19.8	927	18.8	-101	-9.8
Europa Altre nazioni	229	4.4	224	4.5	-5	-2.2
Africa	383	7.4	355	7.2	-28	-7.3
America	115	2.2	109	2.2	-6	-5.2
Asia	190	3.7	194	3.9	4	2.1
Oceania	0	0.0	0	0.0	0	0.0
Apolidi	13	0.3	13	0.3	0	0.0
Hanno al più terminato l'obbligo scolastico	2'119	40.9	2'018	40.9	-101	-4.8
Hanno una formazione postobbligatoria	2'775	53.5	2'620	53.1	-155	-5.6
Senza indicazione/Non accertabile	290	5.6	300	6.1	10	3.4
Occupati	1'021	19.7	1'042	21.1	21	2.1
Non occupati	4'163	80.3	3'896	78.9	-267	-6.4
Occupati dipendenti a tempo pieno	48	0.9	32	0.6	-16	-33.3
Occupati indipendenti	116	2.2	121	2.5	5	4.3
Occupati a tempo parziale o su chiamata	728	14.0	711	14.4	-17	-2.3
Apprendisti	114	2.2	160	3.2	46	40.4
Altri occupati	15	0.3	18	0.4	3	20.0
Non occupati: disoccupati	1'970	38.0	1'870	37.9	-100	-5.1
Non occupati: ammalati, infortunati, invalidi	755	14.6	806	16.3	51	6.8
Non occupati: dediti alla cura di figli o parenti	264	5.1	233	4.7	-31	-11.7
Altri non occupati	1'175	22.7	987	20.0	-188	-16.0

(continua)

(continuazione)

	Dicembre 2020		Dicembre 2021		Dic. 2020-Dic. 2021	
	Ass	in %	Ass	in %	Var. ass.	Var. in %
Persone con prestazioni nel mese di riferimento	7'863	100	7316	100.0	-547	-7.0
Titolare del diritto	5'184	65.9	4938	67.5	-246	-4.7
Coniuge	510	6.5	444	6.1	-66	-12.9
Convivente	118	1.5	112	1.5	-6	-5.1
Figli	2'051	26.1	1822	24.9	-229	-11.2
Uomini	3'999	50.9	3751	51.3	-248	-6.2
Donne	3'864	49.1	3565	48.7	-299	-7.7
Età <18 anni	1'785	22.7	1'586	21.7	-199	-11.1
Età 18-25 anni	877	11.2	855	11.7	-22	-2.5
Età 26-35 anni	1'155	14.7	1'071	14.6	-84	-7.3
Età 36-45 anni	1'206	15.3	1'144	15.6	-62	-5.1
Età 46-55 anni	1'663	21.1	1'502	20.5	-161	-9.7
Età 56-65 anni	1'111	14.1	1'097	15.0	-14	-1.3
Età 65 anni e più	66	0.8	61	0.8	-5	-7.6
Svizzera	4'493	57.1	4'209	57.5	-284	-6.3
Europa UE 28 - AELS	1'370	17.4	1'198	16.4	-172	-12.6
Europa Altre nazioni	425	5.4	410	5.6	-15	-3.5
Africa	865	11.0	795	10.9	-70	-8.1
America	184	2.3	164	2.2	-20	-10.9
Asia	502	6.4	515	7.0	13	2.6
Oceania	0	0.0	0	0.0	0	0.0
Apolidi	24	0.3	25	0.3	1	4.2

¹ Comprese le unioni domestiche registrate.² Dal 2021 l'UE – AELS non comprende più il Regno Unito.

Fonte: Divisione dell'azione sociale e delle famiglie, Sezione del sostegno sociale, Ufficio del sostegno sociale e dell'inserimento

4.T82 Evoluzione del numero delle Unità di riferimento (UR) beneficiarie di assistenza sociale in Ticino, dal 2016

	2016	2017	2018	2019	2020	2021	Var % 2020 – 2021
Indicatori							
UR ¹ (economie domestiche) con assistenza sociale nel corso dell'anno	7'041	7'217	7'091	7'126	6'877	6'705	-2.5
Numero domande inoltrate	2'365	2'111	1'951	2'005	1'711	1'617	-5.5
Numero domande chiuse	1'621	1'773	1'771	1'620	1'605	1'675	4.4

¹ UR: è l'economia domestica ai sensi della Legge sull'armonizzazione e il coordinamento delle prestazioni sociali (Laps).

Fonte: Divisione dell'azione sociale e delle famiglie, Sezione del sostegno sociale, Ufficio del sostegno sociale e dell'inserimento

4.T83 Programmi di inserimento per beneficiari di assistenza sociale, in Ticino, dal 2018

	2018	2019	2020	2021	Var % 2020 – 2021
Misure in corso al 31.12¹					
Inserimento sociale	357	434	474	496	4.6
Inserimento in formazione		27	47	41	-12.8
Misure di accompagnamento		19	28	19	-32.1
Totale senza inserimento professionale	357	480	549	556	1.3
Inserimento professionale		259	159	94	-40.9
Totale		739	707	650	-8.1
Ripartizione delle misure per tipologia di organizzatore al 31.12²					
Comuni	91	134	95	92	-3.2
Imprese sociali	88	183	200	180	-10.0
Case per anziani	31	35	36	24	-33.3
Altre strutture/ aziende pubbliche	147	128	218	260	19.3
Misure in corso al 31.12, per età²					
18-25				101	
26-35				129	
36-45				136	
46-55				186	
56-65				98	
65+				0	
Totale				650	

¹Dal 2019 sono state introdotte due nuove tipologie di misure: Inserimento in formazione e Misure di accompagnamento.

²Dal 2019 sono state riviste le tipologie di organizzatori, senza misure di inserimento professionale. Anche nel 2020 si è proceduto con alcune modifiche della tipologia, in particolare attribuendo alcuni progetti specifici alla categoria "altra struttura/ente pubblico" e non più come Comune.

Fonte: Divisione dell'azione sociale e delle famiglie, Sezione del sostegno sociale, Ufficio del sostegno sociale e dell'inserimento

4.T84 Anticipo alimenti, evoluzione del numero di nuove domande e numero dei beneficiari, in Ticino, dal 2013

	2013	2014	2015	2016	2017	2018	2019	2020	2021	Var % 2020 - 2021
Nuove domande di anticipo alimenti	227	202	185	147	128	134	157	130	101	-22.3
Domande attive di anticipo alimenti (al 31.12)	553	562	549	496	449	422	397	393	363	-7.6
Minorenni beneficiari di anticipo alimenti	710	723	702	643	574	565	540	527	494	-6.3

Fonte: Divisione dell'azione sociale e delle famiglie, Sezione del sostegno sociale, Ufficio del sostegno sociale e dell'inserimento

4.T85 Settore recupero, evoluzione numero di pratiche di recupero attive, per tipologia, in Ticino, dal 2014

	2014	2015	2016	2017	2018	2019	2020	2021	Var % 2020-2021
Recupero anticipo alimenti al 31.12	603	578	543	500	453	450	445	401	-9.9
Recupero prestazioni indebitamente percepite									
- Anticipo alimenti	38	37	42	48	35	37	29	12	-58.6
- Prestazioni assistenziali	181	158	147	175	190	234	210	225	7.1
Ipoteche legali	58	51	44	63	72	76	76	52	-31.6
Trattenute su prestazioni sociali correnti	392	369	389	472	429	196	162	173	6.8
Ricuperi diversi	30	25	21	19	18	20	14	16	14.3
Totale pratiche attive	1'302	1'218	1'186	1277	1197	1013	936	879	-6.1

Fonte: Divisione dell'azione sociale e delle famiglie, Sezione del sostegno sociale, Ufficio del sostegno sociale e dell'inserimento

4.T86 Settore recupero, evoluzione numero pratiche di recupero attive non correnti, per tipologia, in Ticino, dal 2014

	2014	2015	2016	2017	2018	2019	2020	2021	Var % 20-21
Recupero anticipo alimenti	569	673	1'026	928	851	909	891	853	-4.3
Recupero prestazioni indebitamente percepite									
- Anticipo alimenti	18	16	16	14	20	18	26	40	53.8
- Prestazioni assistenziali	153	178	195	197	223	227	258	274	6.2
Ipoteche legali	206	211	212	212	213	227	232	236	1.7
Trattenute su prestazioni sociali non correnti	309	347	374	398	511	627	594	569	-4.2
Totale pratiche attive non correnti	1'255	1'425	1'823	1749	1818	2008	2001	1972	-1.4

Fonte: Divisione dell'azione sociale e delle famiglie, Sezione del sostegno sociale, Ufficio del sostegno sociale e dell'inserimento

4.T87 Settore Rette: compensi a famiglie affidatarie e rette a centri educativi per il collocamento di minorenni, in Ticino, dal 2014

	2014	2015	2016	2017	2018	2019	2020	2021	Var % 2020-2021
Nuove domande									
Compensi per collocamenti presso famiglie affidatarie (REFAM)	27	30	41	24	21	37	28	27	-3.6
Rette per collocamenti in centri educativi (RECEM)	59	61	50	67	49	76	45	42	-6.7
Numero di domande attive									
REFAM: numero famiglie con almeno un figlio affidato	101	102	113	110	109	112	104	110	5.8
Numero di minorenni in affidamento	119	119	137	133	130	136	130	140	7.7
RECEM: numero famiglie con almeno un figlio collocato	104	122	126	131	116	125	117	108	-7.7
Numero di minori collocati	130	141	143	153	135	147	143	129	-9.8

Fonte: Divisione dell'azione sociale e delle famiglie, Sezione del sostegno sociale, Ufficio del sostegno sociale e dell'inserimento

4.T88 Settore Rette: pratiche di recupero del contributo a carico dei genitori per compensi a famiglie affidatarie e rette a centri educativi, in Ticino, dal 2014

	2014	2015	2016	2017	2018	2019	2020	2021	Var % 20-21
Gestione attiva									
Recuperi in corso	205	219	225	232	215	228	211	217	2.8
Per affidi familiari	101	98	105	109	109	107	103	108	4.8
Per collocamenti in CEM	104	121	120	123	106	121	108	109	1.0
Gestione attiva non corrente									
Recuperi in corso	205	222	241	258	277	308	326	329	1.0
Per affidi familiari	56	66	73	74	75	89	91	89	-2.2
Per collocamenti in CEM	149	156	168	184	202	219	235	240	2.1

Fonte: Divisione dell'azione sociale e delle famiglie, Sezione del sostegno sociale, Ufficio del sostegno sociale e dell'inserimento

4.T89 Abitazioni in tutto, abitazioni vuote, abitazioni sussidiate con la Legge federale del 4 ottobre 1974 e con la Legge cantonale del 22 ottobre 1985 e sussidi federali, cantonali e totali pagati, dal 2014

	2014	2015	2016	2017	2018	2019	2020	2021	Var % 2020-2021
Abitazioni in tutto	226'442	231'549	236'570	238'791	241'607	244'798	247'900	*	
Abitazioni vuote	1'847	2'284	2'795	3'764	4'826	5'534	6'639	7'017	5.7
% di abitazioni vuote**	0.8	1.0	1.2	1.6	2.0	2.3	2.7	2.83	4.8
Abitazioni sussidiate	5'860	5'353	5'126	4'055	3289	2665	1778	1187	33.2
% di abitazioni sussidiate	2.6	2.4	2.2	1.7	1.4	1.1	0.7	0.4	-42.8

*Dato non disponibile

**La quota viene calcolata sulla base del totale delle abitazioni dell'anno precedente.

Fonti: Divisione delle risorse, Ufficio di statistica per abitazioni in tutto e abitazioni vuote; Divisione dell'azione sociale e delle famiglie, Servizio abitazione per abitazioni sussidiate e sussidi pagati; Ufficio federale delle abitazioni

4.T90 Ufficio dei richiedenti l'asilo e dei rifugiati: numero di attribuzioni al Ticino dal 2013

	2013	2014	2015	2016	2017	2018	2019	2020	2021	Var % 2020 - 2021
Persone attribuite										
Totale attribuzioni formali	869	717	1'112	731	458	347	262	128	194*	51.6
Totale attribuzioni effettive			877	422	256	232	280	208	273	31.3

Nota: Le *attribuzioni formali* comprendono i richiedenti l'asilo con decisione di "non entrata in materia" (NEM) il cui rinvio è stato effettuato direttamente dalla Segreteria di Stato della Migrazione (SEM) quando la persona si trovava ancora al Centro federale d'asilo, ma formalmente attribuite al Canton Ticino. Le *attribuzioni effettive* comprendono i richiedenti l'asilo attribuiti e presi effettivamente a carico dall'Ufficio dei richiedenti l'asilo e dei rifugiati (URAR). Le attribuzioni effettive tengono anche conto delle persone scomparse e in un secondo momento ripresentate in Svizzera (TI). Non vi sono dati disponibili sulle attribuzioni effettive precedenti al 2015.

*A queste cifre si aggiungono le persone a beneficio dell'aiuto di urgenza in quanto non più facenti parte del processo di asilo (decisione negativa o di non entrata in materia).

Fonte: Divisione dell'azione sociale e delle famiglie, Sezione del sostegno sociale, Ufficio dei richiedenti l'asilo e dei rifugiati

4.T91 Settore della migrazione: numero di effettivi al 31 dicembre per statuto, 2021

Persone accompagnate dall'Ufficio dei richiedenti l'asilo e dei rifugiati	1756
Di cui:	
Persone in procedura (Permesso N)	122
Persone ammesse provvisoriamente (Permesso F)	950
Persone rifugiate ammesse provvisoriamente (Permesso F rifugiati)	97
Persone rifugiate (Permesso B rifugiati)	528
Non entrata in materia (NEM) e Termine di partenza scaduto (TP)	59
Di cui:	
residenti nei centri di accoglienza al 31.12	261
in appartamento:	1495

Fonte: Divisione dell'azione sociale e delle famiglie, Sezione del sostegno sociale, Ufficio dei richiedenti l'asilo e dei rifugiati

4.T92 Settore della migrazione: numero di effettivi al 31 dicembre per percorso di integrazione, 2021

Persone >16 anni nel processo di integrazione socio-professionale	578
Di cui:	
Accompagnate da CRS	120
Accompagnate da SOS In-Lav	458
Misure in corso al 31 dicembre dell'anno di riferimento	
Inserimento sociale	161
Inserimento professionale	85
Inserimento in formazione	266

Fonte: Divisione dell'azione sociale e delle famiglie, Sezione del sostegno sociale, Unità interdipartimentale per l'integrazione