

<b>6. DIPARTIMENTO DEL TERRITORIO</b>	<b>145</b>
6.T1 Vendita di terreni residui (in CHF) di proprietà dello Stato, dal 2002	145
6.T2 Tasse (in CHF) di autorizzazioni e concessioni rilasciate dall'Ufficio del demanio, dal 2000	145
6.T3 Attività Ufficio delle domande di costruzione, anno 2019	146
6.T4 Attività Ufficio delle domande di costruzione, dal 2011	146
6.T5 Attività Ufficio delle domande di costruzione, dal 1993	146
6.T6 Volume (in CHF) degli investimenti al beneficio dei sussidi, nel 2018 e 2019	147
6.T7 Numero degli investimenti al beneficio dei sussidi, nel 2018 e 2019	147
6.T8 Evoluzione ricorsi in ambito commesse pubbliche, dal 2001	148
6.T9 Statistica dei movimenti civili all'Aeroporto di Locarno, dal 2016	148
6.T10 Rilascio di patenti e autorizzazioni per la raccolta di rocce, minerali e fossili nel periodo 2009-2019 (in base alla Legge cantonale sulla protezione della natura del 12 dicembre 2001)	149
6.T11 Evoluzione delle concessioni ad uso geotermico e delle potenze installate, dal 1997	149
6.T12 Evoluzione dei prelievi di acque sotterranee ad uso termico e delle potenze installate – nuove autorizzazioni, dal 2005	150
6.T13 Destinazione e volume delle acque sotterranee concessionato, periodo 1997-2019	150
6.T14 IDA – Impianti di depurazione per le acque di scarico civili – Abitanti trattati e rendimenti di depurazione a livello cantonale dal 2013	151
6.T15 Impianti comunali e consortili di depurazione per le acque di scarico civili in esercizio, secondo il tipo e la dimensione, in Ticino, situazione a gennaio 2019 dal 2013	151
6.T16 Impianti di depurazione pubblici: rendimento depurativo: raggiungimento dei criteri qualitativi, dal 2006	152
6.T17 Percentuale del superamento dei limiti OPAC per i campioni analizzati dal Laboratorio della SPAAS sugli scarichi acque reflue industriali, dal 2000	152
6.T18 Prelievi di controllo degli impianti di pretrattamento delle acque del settore dell'automobile e conformità coi limiti di scarico, dal 2010	153
6.T19 Stazioni di distribuzione di carburante e risanamenti, dal 2010	153
6.T20 Situazione serbatoi per liquidi nocivi alle acque, dal 2010	153
6.T21 Comprensori di studio del Piano cantonale d'approvvigionamento idrico (PCAI), nel 2019	153
6.T22 Andamento dell'attribuzione dei GdS nei comuni ticinesi, dal 2000	154
6.T23 Valutazione secondo OIF delle domande di costruzione e notifiche, dal 2000	154
6.T24 Misurazioni di rumore, dal 2000	155
6.T25 Valutazione secondo ORNI delle domande di costruzione e notifiche, dal 2000	155
6.T26 Misurazioni elettrosmog, dal 2001	156
6.T27 Preavvisi secondo OEIA, dal 1990	156
6.T28 Costi delle opere di adduzione e di depurazione delle acque sussidiate, dal 1980	157
6.T29 Sussidi versati per opere di adduzione e di depurazione delle acque, dal 1980	157
6.T30 Rapporti di intervento pompieri rimborsati, dal 2001	158
6.T31 Evoluzione dei costi d'intervento dei pompieri, dal 2001	158
6.T32 Produzione legnosa in mc, utilizzazione proveniente dai boschi ticinesi, dal 2009	159
6.T33 Produzione legnosa in mc, utilizzazione proveniente dai boschi ticinesi, dal 2004	159
6.T34 Ripartizione della produzione nei diversi assortimenti legnosi, dal 2008	160
6.T35 Legname venduto e risultato finanziario dei tagli eseguiti nel bosco pubblico, dal 2012	160
6.T36 Produzione legnosa: utilizzazioni provenienti dai boschi ticinesi, nel 2019	160
6.T37 Legname venduto nei boschi pubblici e ricavo dalla vendita, dal 1950	161
6.T38 Legname venduto nei boschi pubblici e ricavo dalla vendita dal 1950	161
6.T39 Frequenza e estensione degli incendi di bosco, dal 2001	162
6.T40 Numero incendi di bosco secondo la causa, dal 2001	162
6.T41 Dissodamenti concessi secondo lo scopo, dal 2001	163
6.T42 Totale dissodamenti concessi, dal 2001	163
6.T43 Spostamento dei ghiacciai, dal 2015 al 2019	164
6.T44 Formazione professionale nel settore forestale: confronto tra la situazione del 1980 e quella degli anni 2016-2019	164
6.T45 Corsi professionali di formazione, aggiornamento e perfezionamento nel settore forestale: confronto tra la situazione del 1980 e quella del 2017-2019	164

6.T46 Vivaio forestale Lattecaldo- Morbio superiore, nel 2019	165
6.T47 Ripartizione dei sussidi cantonali e federali per lavori forestali, per categoria di lavoro e circondario, dal 2000	165
6.T48 Lavori forestali eseguiti con contributi cantonali e federali, dal 1985	166
6.T49 Lavori forestali eseguiti con contributi cantonali e federali, dal 1960	166
6.T50 Ripartizione dei sussidi cantonali e federali per categoria di lavoro, nel 2019	167
6.T51 Ripartizione dei sussidi cantonali per lavori forestali, dal 2001	167
6.T52 Evoluzione del volume complessivo dei lavori sussidiati in franchi nel settore forestale, dal 2001	167
6.T53 Evoluzione degli investimenti in franchi (=sussidi cantonali) nel settore forestale per categoria di lavoro, dal 1998	168
6.T54 Impianti a fune metallica, dal 2004	168
6.T55 Selvaggina catturata durante la stagione venatoria, secondo il genere, dal 2008	169
6.T56 Esito esame abilitazione alla caccia, dal 2000	169
6.T57 Evoluzione delle patenti di caccia, dal 2000	170
6.T58 Risarcimento danni selvaggina, dal 2000	170
6.T59 Costo per patente, patenti rilasciate e ricavo, per categoria venatoria, dal 2016	171
6.T60 Materiale ittico immesso nelle acque pubbliche del Cantone per specie, dal 2000	171
6.T61 Statistica del pescato (in kg.) nei laghi Verbano e Ceresio, nel 2018	172
6.T62 Statistica catture nei corsi d'acqua, bacini e laghi alpini, dal 2013 al 2018	172
6.T63 Costo per patente, patenti rilasciate e ricavo, per categoria di pesca, dal 2016	173
6.T64 Attività della Commissione del paesaggio <sup>1</sup> , dal 2011	173
6.T65 Situazione della pianificazione locale, dal 2011	174
6.T66 Attività dell'Ufficio della natura e del paesaggio, nel 2019	174
6.T66a Opere eseguite nei biotopi (esclusi gli studi e la gestione dei biotopi effettuata tramite accordi di gestione con agricoltori) nel 2019	175
6.T67 Attività dell'Ufficio dei beni culturali, dal 2015	177
6.T68 Sezione dello sviluppo territoriale, Ufficio del Piano direttore: sintesi delle schede del Piano direttore cantonale, gennaio 2020	177
6.T69 Indennizzo dal 2008 al 2019 dei costi non coperti e pianificati dell'offerta di trasporto regionale ai sensi della LTV	178
6.T70 Indennizzo dal 2008 al 2019 dei costi non coperti e pianificati dell'offerta di trasporto ai sensi della LTPub	178
6.T71 Comunità tariffale - mensilità vendute, dal 1999	179
6.T72 Volume prestazioni trasporti pubblici (in mio veicoli-km)	179
6.T73 Indennizzo alle imprese di trasporto, dal 1990	180
6.T74 Investimenti per piani regionali dei trasporti/programmi di agglomerato, dal 1993	180
6.T75 Numero impianti a fune per trasporto persone con concessione cantonale (stato al 1.1. - senza mini sciovie)	181
6.T76 Crediti quadro strade cantonali: spese 2019	182
6.T77 Ripartizione per tipo di investimento e per settore stradale: spese 2019	182
6.T78 Studi fattibilità, indagini, progetti di massima e d'intervento per il risanamento dei manufatti delle strade cantonali trattati nel 2019	183
6.T79 Stato manufatti delle strade cantonali – Situazione al 31.12.2019	184
6.T80 Suddivisione geografica delle spese di manutenzione ordinaria dei manufatti (voce contabile 314.10008, CRB 782) - Situazione al 31.12.2019	184
6.T81 Suddivisione geografica delle spese di manutenzione ordinaria dei manufatti (voce contabile 501.00029.2970, CRB 783) - Situazione al 31.12.2019	184
6.T82 Interventi di rifacimento o risanamento di manufatti (investimenti) - (voce contabile 501.00029, CRB 783) - Situazione al 31.12.2019	185
6.T83 Interventi di conservazione su manufatti SN per tratta - Situazione al 31.12.2019	186
6.T84 Interventi urgenti nel 2019	186
6.T85 Area operativa del Sottoceneri, attività nel 2019	187
6.T86 Area operativa del Sopraceneri, attività nel 2019	188
6.T87 Servizio invernale sgombero neve e spandimento sale, sabbia, ghiaietto, dal 2000	190
6.T88 Passi alpini: periodo di apertura e chiusura, dal 2014	191

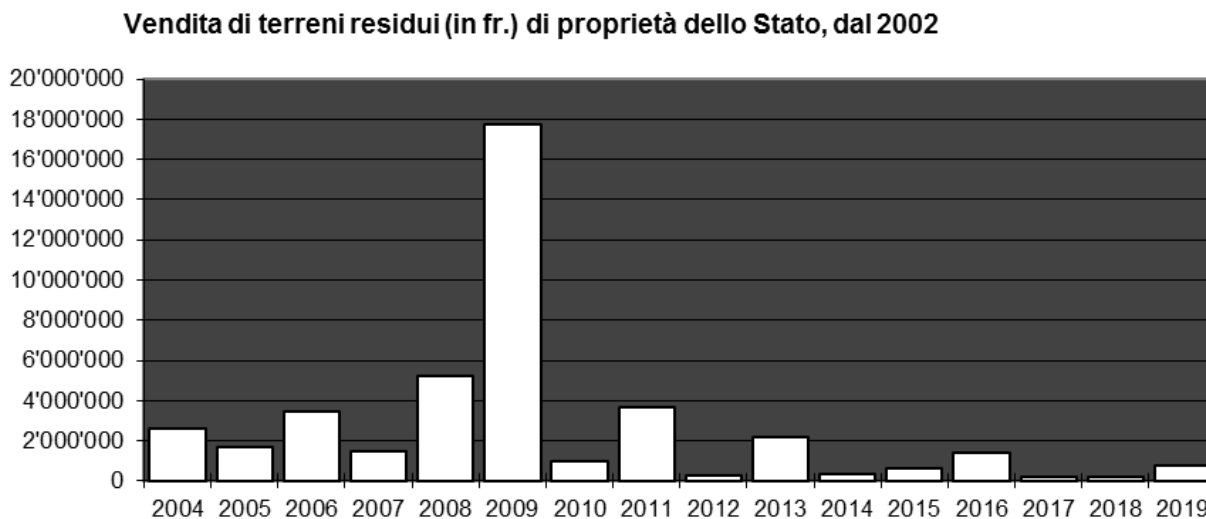
---

6.T89 Importo dei danni alluvionali, dal 2001	191
6.T90 Opere e studi di sistemazione dei corsi d'acqua con contributi cantonali e federali, volume lavori prodotto dal 2012	191
6.T91 Ripartizione dei finanziamenti cantonali e federali per opere e studi di sistemazione dei corsi d'acqua dal 2012, in milioni CHF	192
6.T92 Ripartizione dei sussidi cantonali e federali per categoria di attività nel 2019	192
6.T93 Evoluzione degli investimenti totali (sussidi cantonali) nel settore della sistemazione dei corsi d'acqua dal 2012, in milioni CHF	192
6.T94 Evoluzione degli investimenti totali (volume lavori) nel settore della sistemazione dei corsi d'acqua dal 2012, in milioni CHF	193
6.T95 Parco automezzi, macchine e Officina dello Stato, dal 2002	193



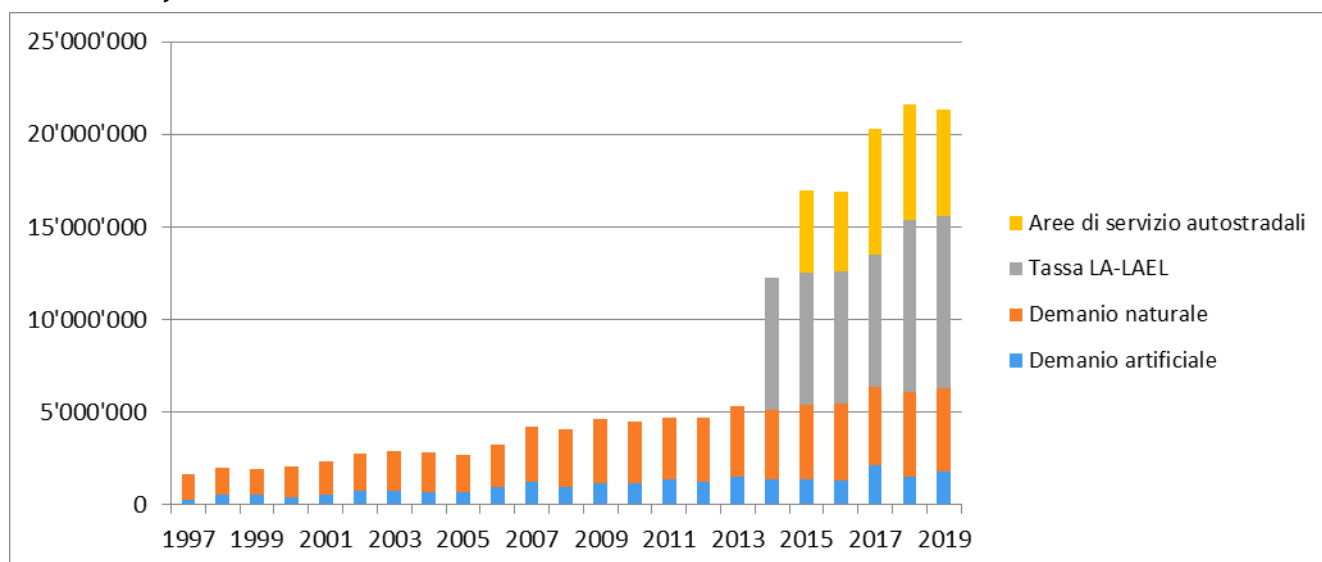
## 6. Dipartimento del territorio

### 6.T1 Vendita di terreni residui (in CHF) di proprietà dello Stato, dal 2002



Fonte: Servizi generali del DT, Ufficio del demanio

### 6.T2 Tasse (in CHF) di autorizzazioni e concessioni rilasciate dall'Ufficio del demanio, dal 2000



Fonte: Servizi generali del DT, Ufficio del demanio

### 6.T3 Attività Ufficio delle domande di costruzione, anno 2019

Circondari	Tot. DC	ZE	FZE	Rust	2019				2018				2017			
					Tot. evase	ZE evase	FZE evase	Rust evase	Fav. ZE	Neg. ZE	Fav. FZE	Neg. FZE	Fav. Rust	Neg. Rust	Fav. Tot.	Neg. Tot.
Mendrisiotto	896	715	177	4	869	696	169	4	661	35	134	35	2	2	797	72
Luganese	938	752	173	13	900	711	169	20	682	29	127	42	15	5	824	76
Locarnese	896	709	137	50	892	725	118	49	696	29	93	25	33	16	822	70
Bellinzonese	843	597	202	44	856	605	209	42	580	25	162	47	32	10	774	82
Centro	464	358	89	17	452	348	87	17	339	9	56	31	10	7	405	47
<b>Totale</b>	<b>4'037</b>	<b>3131</b>	<b>778</b>	<b>128</b>	<b>3'969</b>	<b>3'085</b>	<b>752</b>	<b>132</b>	<b>2'958</b>	<b>127</b>	<b>572</b>	<b>180</b>	<b>92</b>	<b>40</b>	<b>3'622</b>	<b>347</b>
<b>in %</b>																
Mendrisiotto	22.2	79.8	19.8	0.4	21.9	80.1	19.4	0.5	95.0	5.0	79.3	20.7	50.0	50.0	91.7	8.3
Luganese	23.2	80.2	18.4	1.4	22.7	79.0	18.8	2.2	95.9	4.1	75.1	24.9	75.0	25.0	91.6	8.4
Locarnese	22.2	79.1	15.3	5.6	22.4	81.3	13.2	5.5	96.0	4.0	78.8	21.2	67.3	32.7	92.2	7.8
Bellinzonese	20.9	70.8	24.0	5.2	21.6	70.7	24.4	4.9	95.9	4.1	77.5	22.5	76.2	23.8	90.4	9.6
Centro	11.5	77.1	19.2	3.7	11.4	77.0	19.2	3.8	97.4	2.6	64.4	35.6	58.8	41.2	89.6	10.4
<b>Media</b>	<b>100</b>	<b>77.5</b>	<b>19.3</b>	<b>3.2</b>	<b>100</b>	<b>77.7</b>	<b>19.0</b>	<b>3.3</b>	<b>95.9</b>	<b>4.1</b>	<b>76.1</b>	<b>23.9</b>	<b>69.7</b>	<b>30.3</b>	<b>91.3</b>	<b>8.7</b>

ZE = Zona edificabile; FZE = Fuori zona edificabile; Rust = Rustici

Fonte: Servizi generali del DT, Ufficio delle domande di costruzione

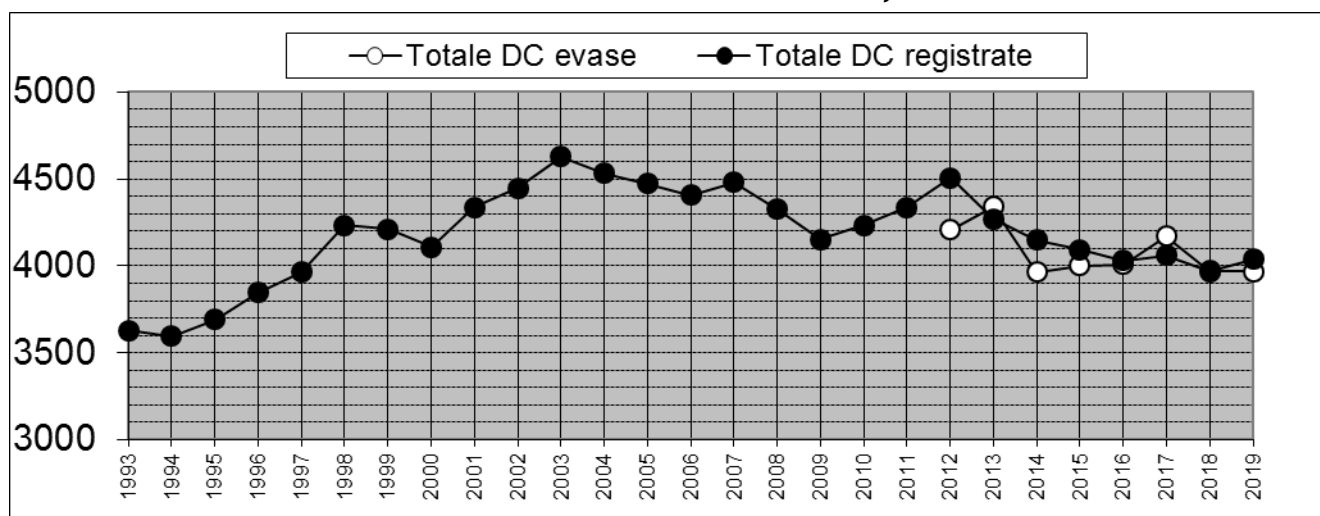
### 6.T4 Attività Ufficio delle domande di costruzione, dal 2011

	2012	2013	2014	2015	2016	2017	2018	2019
DC evase in zona edificabile	3'344	3'297	3'045	3'017	2'999	3'220	3'041	3'085
DC evase fuori zona edificabile *	865	1'043	919	984	1'008	950	932	884
<b>Totale DC evase *</b>	<b>4'209</b>	<b>4'340</b>	<b>3'964</b>	<b>4'001</b>	<b>4'007</b>	<b>4'170</b>	<b>3'973</b>	<b>3'969</b>
<b>Totale DC registrate</b>	<b>4'508</b>	<b>4'270</b>	<b>4'147</b>	<b>4'095</b>	<b>4'030</b>	<b>4'059</b>	<b>3'967</b>	<b>4'037</b>
Opposizioni dipartimentali *	356	422	353	403	472	427	378	347
Procedure federali di approvazione dei piani	119	211	182	116	117	113	80	59
Risposte a ricorsi (C.d.S. - TRAM - TF)	719	818	769	712	716	718	642	731
Istanze d'intervento e segnalazioni evase *	52	39	55	57	39	34	27	39
Avvisi cantonali per demolizioni (art. 47 RLE)	50	70	39	48	58	30	32	48
Tasse licenze edilizie (in migliaia di fr.)	2'157	2'182	1'899	2'327	2'088	2'208	2'025	2'030
Tasse procedure federali e cantonali (in migliaia di fr.)*	...	...	...	...	...	30.8	77.3	45.6

DC = Domanda di costruzione - \* Rilevato dal 2017

Fonte: Servizi generali del DT, Ufficio delle domande di costruzione

### 6.T5 Attività Ufficio delle domande di costruzione, dal 1993



Fonte: Servizi generali del DT, Ufficio delle domande di costruzione

### 6.T6 Volume (in CHF) degli investimenti al beneficio dei sussidi, nel 2018 e 2019

DECS	2018				2019			
	Preavvisi	Acconti	Liquidazioni	Sussidi erogati	Preavvisi	Acconti	Liquidazioni	Sussidi erogati
Edilizia scolastica	-	-	-	-	-	-	-	-
Fondo Sport toto	7'396'586	2'814'174	11'823'449	1'246'676	14'857'321	2'380'196	46'605'991	5'521'220
Sala cinematografiche	17'032	-	2'191'878	327'397	-	-	128'908	35'346
Divisione della cultura	-	-	-	-	-	-	-	-
<b>DSS</b>								
Divisione dell'azione sociale e delle famiglie	59'072'943	26'038'266	15'723'502	20'174'923	62'522'782	4'341'949	36'631'874	12'701'601
<b>DFE</b>								
Turismo L.Tur	22'467'348	8'914'480	45'922'648	8'372'251	46'176'488	13'879'531	13'293'486	2'640'699
LaLPR	59'650'413	11'507'338	3'461'870	17'309'041	2'118'848	8'061'603	35'403'729	7'376'722
L-inn	-	-	-	-	-	-	-	-
Rustici	-	92'313	-	27'700	-	222'553	55'213	56'780
<b>DI</b>								
Stand di tiro	-	-	-	-	-	-	-	-
<b>Totale</b>	<b>148'604'323</b>	<b>49'366'571</b>	<b>79'123'348</b>	<b>47'457'989</b>	<b>125'675'439</b>	<b>28'885'832</b>	<b>132'119'201</b>	<b>28'332'368</b>

Fonte: Dipartimento del territorio, Ufficio di consulenza tecnica e dei lavori sussidiati

### 6.T7 Numero degli investimenti al beneficio dei sussidi, nel 2018 e 2019

DECS	2018			2019		
	Preavvisi investimenti	Preavvisi acconti	Preavvisi liquidazioni	Preavvisi investimenti	Preavvisi acconti	Preavvisi liquidazioni
Edilizia scolastica	-	-	-	-	-	-
Fondo Sport toto	29	1	34	35	2	27
Sale cinematografiche	1	-	2	-	-	4
Divisione della cultura	-	-	-	-	-	-
<b>DSS</b>						
Divisione dell'azione sociale e delle famiglie	23	6	22	36	4	32
<b>DFE</b>						
Turismo L.Tur	10	8	16	21	8	10
LaLPR	6	8	3	3	6	5
L-inn	-	-	-	-	-	-
Rustici	-	1	-	-	1	1
<b>DI</b>						
Stand di tiro	-	-	-	-	-	-
<b>Totale</b>	<b>69</b>	<b>24</b>	<b>77</b>	<b>95</b>	<b>21</b>	<b>79</b>

Fonte: Dipartimento del territorio, Ufficio di consulenza tecnica e dei lavori sussidiati

**6.T8 Evoluzione ricorsi in ambito commesse pubbliche, dal 2001**

	Ricorsi Tribunale cantonale amministrativo Ambito LCPubb	Ricorsi Tribunale cantonale amministrativo Ambito CIAP	Ricorso Tribunale federale
2001	34		2
2002	103	36	2
2003	78	9	3
2004	59	20	4
2005	90	14	3
2006	71	14	3
2007	65	12	0
2008	52	13	2
2009	54	12	2
2010	35	15	1
2011	64	16	0
2012	53	18	5
2013	50	10	2
2014	71	19	5
2015	81	35	3
2016	91	10	6
2017	71	21	8
2018	73	24	8
2019			

Fonte: Dipartimento del territorio, Ufficio di vigilanza sulle commesse pubbliche

**6.T9 Statistica dei movimenti civili all'Aeroporto di Locarno, dal 2016**

		2016	2017	2018	2019	Variazione 2018/19 assoluta %
<b>In generale</b>						
Volo a motore	partenze ed atterraggi	26054	27597	26843	30966	+15.35%
	Passeggeri	36956	38023	30081	27419	-8.82%
Volo a vela		1143	1686	1952	1756	-10.04%
<b>Totale partenze atterraggi (civili)</b>		<b>27197</b>	<b>29283</b>	<b>28795</b>	<b>32722</b>	<b>+13.63%</b>
Militari		10041	13844	11886	12186	+2.52%
<b>Carburante (litri)</b>						
AVGAS	aviazione generale	127326.12	127974.90	120869.28	162131.18	+34.13%
JET A1	turboprop, jet ed elicotteri	874136.64	936175.26	907124.97	926725.58	+2.16%
<b>Totale carburante</b>		<b>1001462.76</b>	<b>1064150.16</b>	<b>1027994.25</b>	<b>1088856.76</b>	<b>+5.92%</b>
<b>Attività delle Ditte operanti a Locarno</b>						
Aero Locarno SA	ore di volo	841	854	1046	2010	+92.16%
	partenze ed atterraggi	4554	4240	5192	8482	+63.36%
Paracentro SA	ore di volo	595	575	520	496	-4.61%
	partenze e atterraggi	2930	3145	2814	2838	+0.85%
	Lanci	11684	11509	11248	11454	+1.83%
REGA (Base Ticino)	ore di volo	326	538	570	626	+9.82%
	Interventi	570	760	817	763	-6.60%
Gruppo volo a vela	partenze e atterraggi	1143	1686	1952	1756	-2.76%

Aero Locarno SA per il rendiconto sono stati calcolati ore e movimenti anche al di fuori dell'Aeroporto cantonale.  
 Paracentro SA il numero dei lanci sono limitati all'Aeroporto cantonale, i movimenti e le ore di volo sono totali, cioè anche fuori da Locarno.  
 REGA (Base Ticino) Interventi effettuati dalla Base REGA Ticino su tutto il territorio nazionale, non sono calcolati eventuali movimenti per corsi  
 Gruppo volo a vela solo movimenti effettuati a Locarno.

Fonte: Dipartimento del territorio, Ufficio dell'Aeroporto cantonale di Locarno

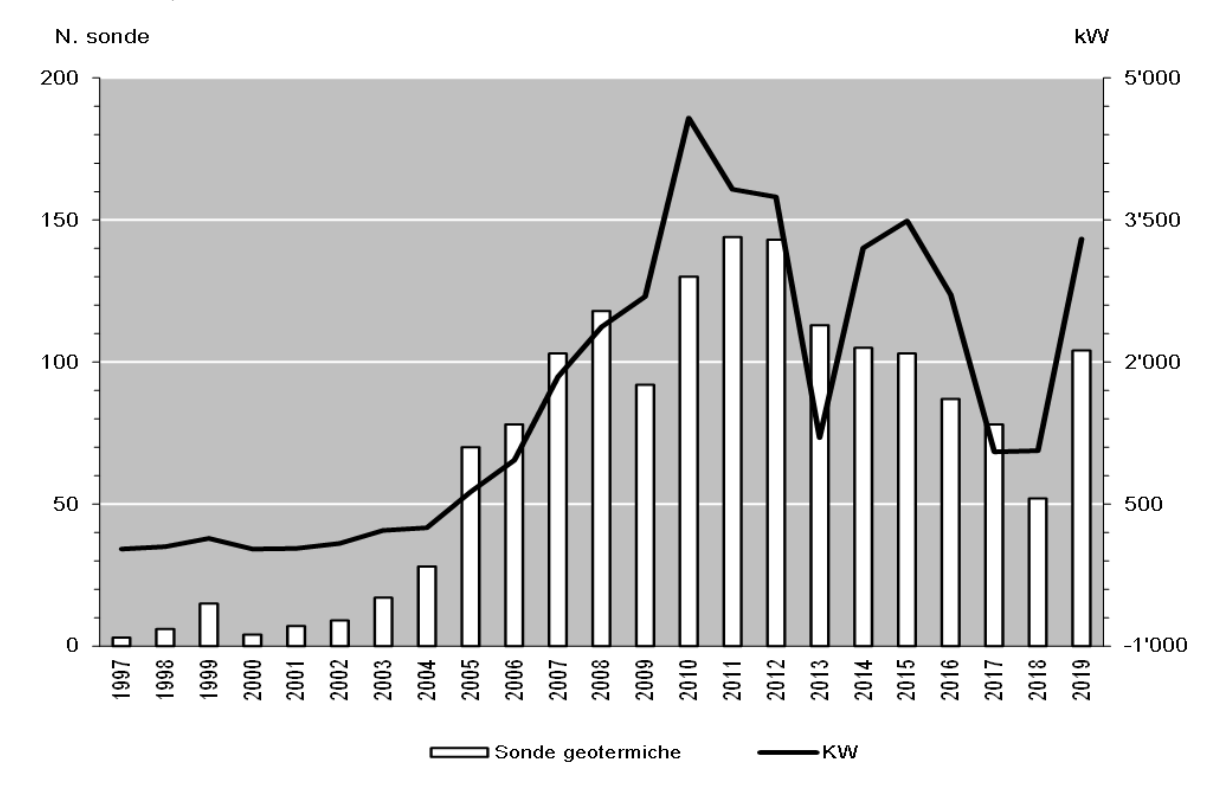


### 6.T10 Rilascio di patenti e autorizzazioni per la raccolta di rocce, minerali e fossili nel periodo 2009-2019 (in base alla Legge cantonale sulla protezione della natura del 12 dicembre 2001)

	2009	2010	2011	2012	2013	2014	2015	2016	2017	2018	2019
<b>Patenti</b>	<b>133</b>	<b>134</b>	<b>133</b>	<b>140</b>	<b>127</b>	<b>133</b>	<b>137</b>	<b>166</b>	<b>163</b>	<b>146</b>	<b>151</b>
Cercatori dilettanti Ticino	45	45	45	46	46	53	54	57	73	67	66
Cercatori dilettanti Svizzera	43	47	44	44	38	40	39	44	46	44	39
Cercatori dilettanti Estero	11	9	10	9	7	7	7	5	7	6	5
Cercatori professionisti (commercianti)	1	0	0	0	0	0	0	0	0	0	0
Ricercatori scientifici (università)	33	33	34	41	36	33	37	60	37	29	41
<b>Altre autorizzazioni</b>	<b>32</b>	<b>28</b>	<b>20</b>	<b>16</b>	<b>16</b>	<b>21</b>	<b>22</b>	<b>20</b>	<b>24</b>	<b>30</b>	<b>41</b>
Settimanale	15	13	9	3	4	5	10	8	11	14	19
Escursioni scientifiche	14	11	7	9	8	10	9	9	8	14	17
Escursioni gruppi	1	2	2	1	2	3	0	1	3	0	3
Controllori	1	1	1	1	1	1	1	1	1	1	1
Uso macchinari ed esplosivo	1	1	1	2	1	2	2	1	1	1	1
<b>Totale</b>	<b>165</b>	<b>162</b>	<b>153</b>	<b>156</b>	<b>143</b>	<b>154</b>	<b>159</b>	<b>186</b>	<b>187</b>	<b>176</b>	<b>192</b>

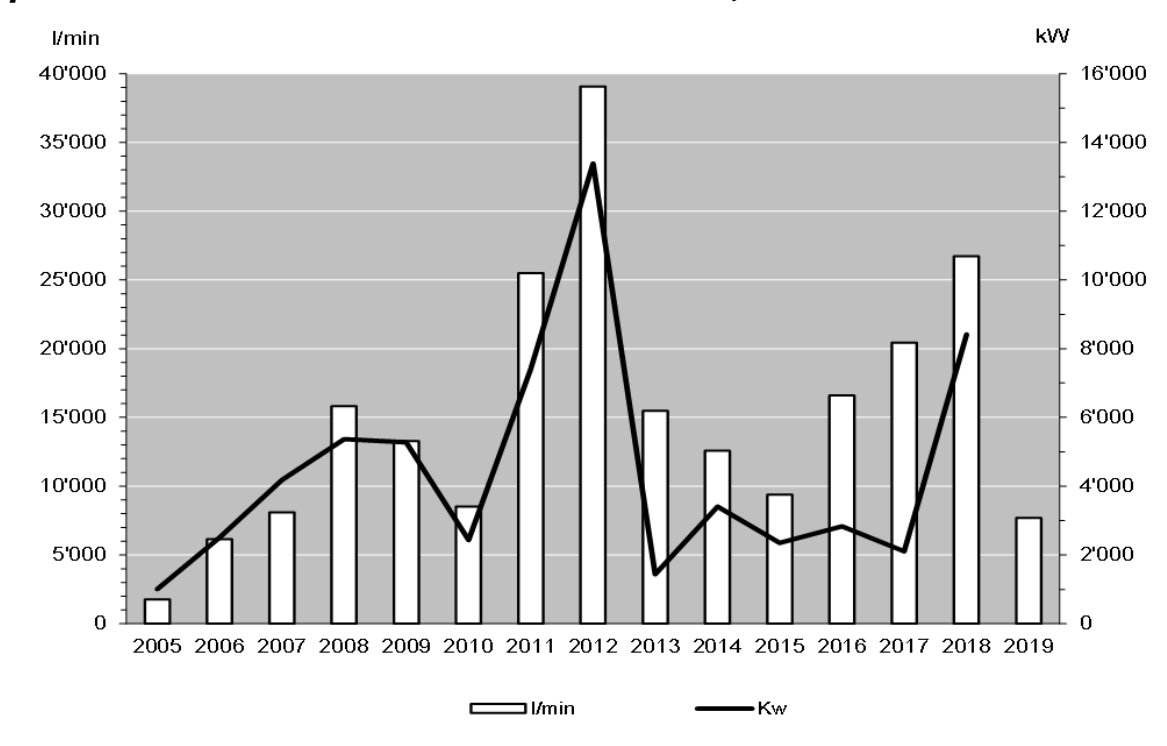
Fonte: Divisione dell'ambiente, Museo cantonale di storia naturale

### 6.T11 Evoluzione delle concessioni ad uso geotermico e delle potenze installate, dal 1997



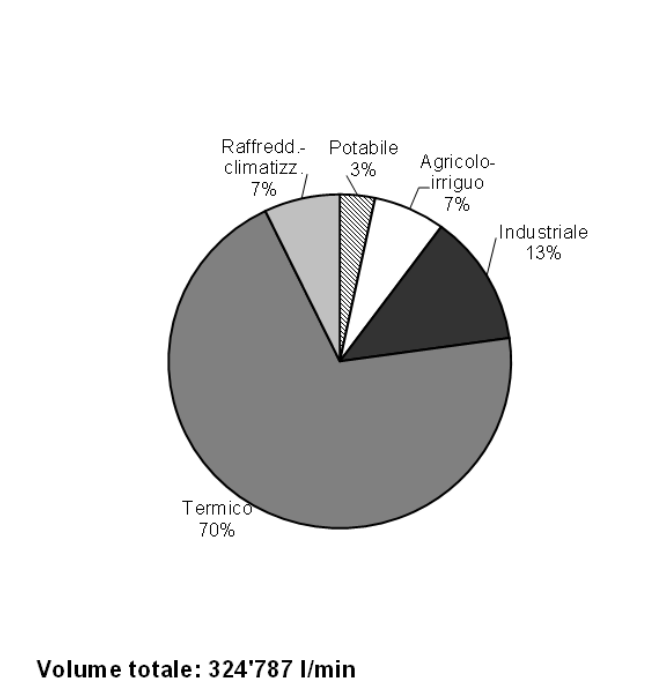
Fonte: Divisione dell'ambiente, Ufficio protezione acque e approvvigionamento idrico

### 6.T12 Evoluzione dei prelievi di acque sotterranee ad uso termico e delle potenze installate – nuove autorizzazioni, dal 2005



Fonte: Divisione dell'ambiente, Ufficio protezione acque e approvvigionamento idrico

### 6.T13 Destinazione e volume delle acque sotterranee concessionato, periodo 1997-2019



Fonte: Divisione dell'ambiente, Ufficio protezione acque e approvvigionamento idrico

### 6.T14 IDA – Impianti di depurazione per le acque di scarico civili – Abitanti trattati e rendimenti di depurazione a livello cantonale dal 2013

Periodo statistico preso in esame	Volume d'acqua di scarico trattata (mio m <sup>3</sup> /anno) <sup>1</sup>	Numero di abitanti trattati <sup>2</sup> (A+AE)	Rendimenti di depurazione <sup>3</sup> (%)		
			Fosforo totale <sup>4</sup> (P <sub>tot</sub> )	Carbonio organico totale (TOC)	Carico organico <sup>5</sup> (COD)
2013	61.7	422'176	92.9	92.4	93.8
2014	76.8	425'280	91.3	93.0	93.2
2015	55.5	412'880	93.8	92.4	94.5
2016 <sup>6</sup>	55.1	391'456	93.9	93.3	93.9
2017 <sup>6</sup>	51.3	389'837	94.3	92.8	94.0
2018 <sup>6</sup>	56.3	399'062	93.4	92.8	94.2
<b>2019<sup>6</sup></b>	<b>57.9</b>	<b>411'836</b>	<b>93.1</b>	<b>92.7</b>	<b>94.0</b>

Sono stati elaborati i dati degli IDA con AE<sub>dim</sub>>2'000.

<sup>1</sup>L'andamento degli apporti idrici è influenzato soprattutto dalle condizioni climatiche, in quanto la maggior parte delle canalizzazioni è a sistema misto.

<sup>2</sup>Numero di abitanti, compresi gli abitanti equivalenti, riferiti alla richiesta chimica d'ossigeno (COD, 120 g/abitante/giorno).

<sup>3</sup>Secondo criteri OPAC (Ordinanza federale sulla protezione delle acque del 28 ottobre 1998).

<sup>4</sup>IDA con stadio di filtrazione: 96.8%; IDA con rimozione del fosforo ma senza stadio di filtrazione: 89.9%, dati 2019.

<sup>5</sup>Carico organico riferito alla richiesta chimica d'ossigeno (COD).

<sup>6</sup>Dati aggiornati al 31.12.2019

Fonte: Divisione dell'ambiente, Ufficio protezione acque e approvvigionamento idrico

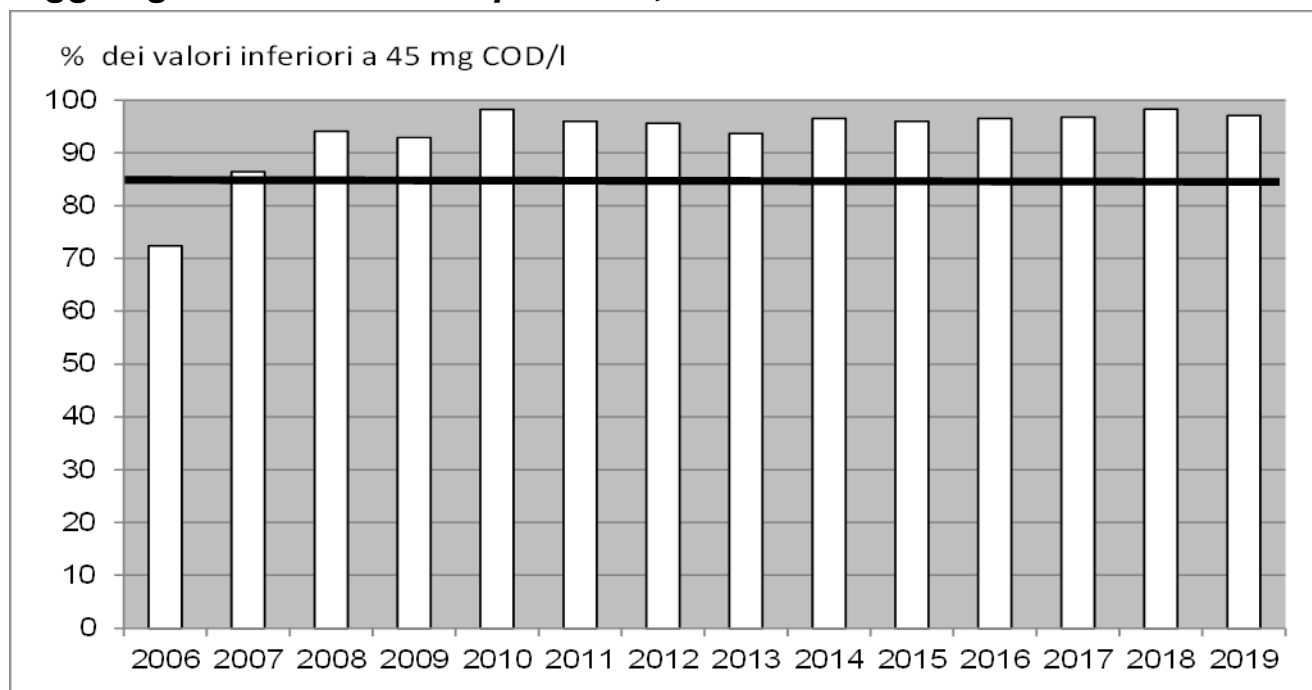
### 6.T15 Impianti comunali e consortili di depurazione per le acque di scarico civili in esercizio, secondo il tipo e la dimensione, in Ticino, situazione a gennaio 2019 dal 2013

Potenzialità biochimica dell'IDA in AE*	In esercizio nel 2019			Totale	
	IDA meccanici biologici	IDA meccanici biologici chimici	IDA meccanici biologici chimici con filtrazione		
Inferiore a 2.000 AE	12	5		17	
Superiore a 2.000 AE		3		3	
Superiore a 10.000 AE		4	1	5	
Superiore a 50.000 AE		2	2	4	
Situazione nel:	<b>2019</b>	<b>12</b>	<b>14</b>	<b>3</b>	<b>29</b>
	2018	12	13	3	28
	2017	12	13	3	28
	2016	12	13	3	28
	2015	12	13	3	28
	2014	11	13	3	27
	2013	10	13	3	26

\*AE = Abitanti equivalenti riferiti alla richiesta chimica di ossigeno (COD, 120 g/abitante/giorno).

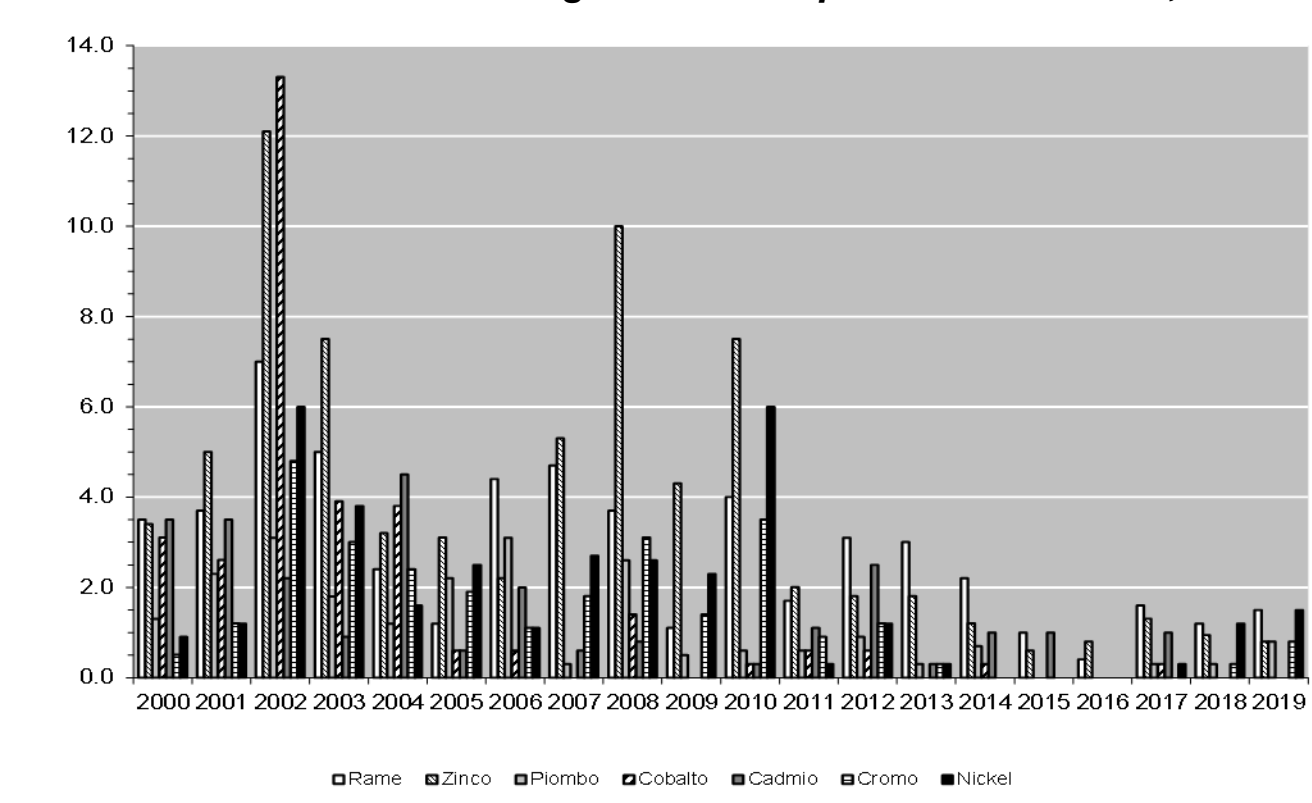
Fonte: Divisione dell'ambiente, Ufficio protezione acque e approvvigionamento idrico

**6.T16 Impianti di depurazione pubblici: rendimento depurativo: raggiungimento dei criteri qualitativi, dal 2006**



Fonte: Divisione dell'ambiente, Ufficio protezione acque e approvvigionamento idrico

**6.T17 Percentuale del superamento dei limiti OPAC per i campioni analizzati dal Laboratorio della SPAAS sugli scarichi acque reflue industriali, dal 2000**



Fonte: Divisione dell'ambiente, Ufficio protezione acque e approvvigionamento idrico

### 6.T18 Prelievi di controllo degli impianti di pretrattamento delle acque del settore dell'automobile e conformità coi limiti di scarico, dal 2010

	Numero di prelievi	Fuori limite OPAc	%
2010	391	22	6.0
2011	311	23	7.4
2012	293	11	3.8
2013	4	0	0.0
2014	0	0	0.0
2015	50	2	4.0
2016	39	2	5.1
2017	13	0	0.0
2018	40	1	2.5
<b>2019</b>	<b>33</b>	<b>1</b>	<b>3.0</b>

Fonte: Divisione dell'ambiente, Ufficio protezione acque e approvvigionamento idrico

### 6.T19 Stazioni di distribuzione di carburante e risanamenti, dal 2010

	2010	2011	2012	2013	2014	2015	2016	2017	2018	2019
N. distributori	700	702	698	699	704	703	700	684	661	<b>661</b>
N. distributori risanati	685	682	682	683	688	692	693	677	658	<b>658</b>

Fonte: Divisione dell'ambiente, Ufficio protezione acque e approvvigionamento idrico

### 6.T20 Situazione serbatoi per liquidi nocivi alle acque, dal 2010

	2010	2011	2012	2013	2014	2015	2016	2017	2018	2019
Impianti in esercizio	51'712	51'025	50'355	50'232	49'056	48'344	47'449	47'396	46847	<b>46323</b>
Collaudati	49'661	49'565	46'951	48'708	48'647	47'890	47'200	47'132	46578	<b>46068</b>
% Totale impianti	96	97	93	97	99	99	99	99	99	<b>99</b>
Da collaudare	502	406	3'414	1'524	409	454	249	264	269	<b>255</b>
% Totale impianti	1.0	0.9	6.7	3.0	1.0	1.0	1.0	1.0	1.0	<b>1.0</b>
										<b>81</b>
Risanamenti in corso	90	75	2'410	1'971	971	157	58	116	83	
Recipienti (da 20 l a 450 l)	1'346	759	758	758	751	752	736	739	729	<b>729</b>
Revisioni eseguite	2'670	2'525	2'504	1'782	2'205	2'607	2770	2378	2534	<b>2658</b>

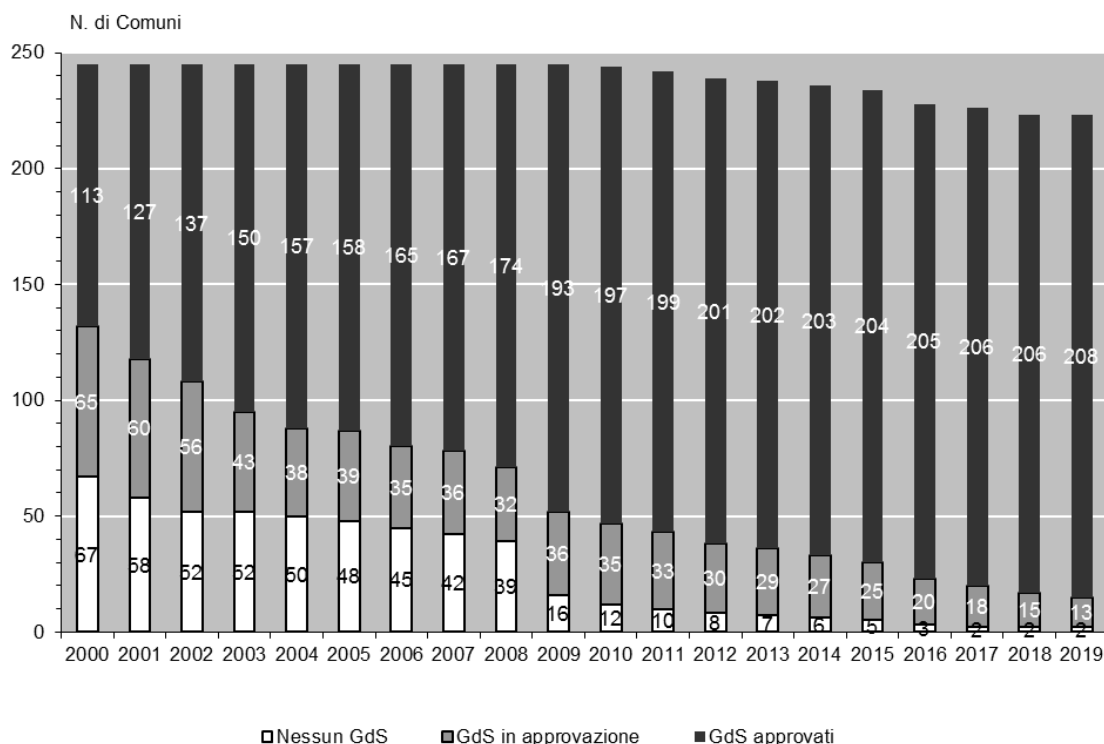
Fonte: Divisione dell'ambiente, Ufficio protezione acque e approvvigionamento idrico

### 6.T21 Comprensori di studio del Piano cantonale d'approvvigionamento idrico (PCAI), nel 2019

	%	N
Adottati	80	24
In fase d'adozione	17	5
In fase di studio	3	1
<b>Totale</b>	<b>100</b>	<b>30</b>

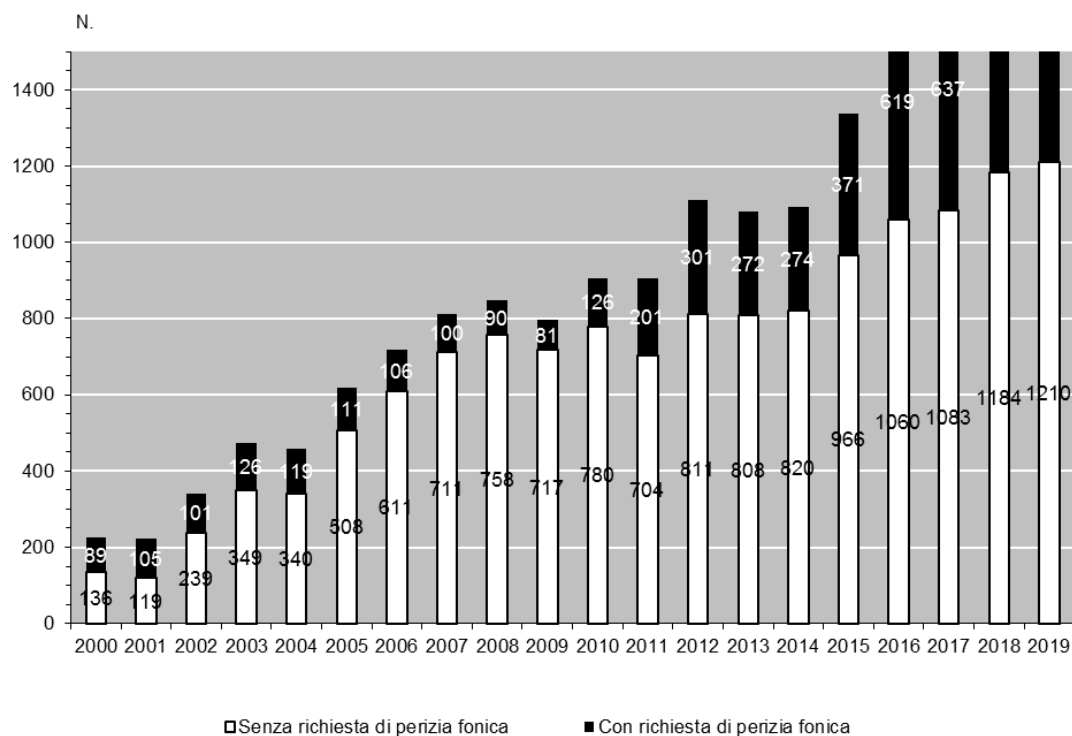
Fonte: Divisione dell'ambiente, Ufficio protezione acque e approvvigionamento idrico

### 6.T22 Andamento dell'attribuzione dei GdS nei comuni ticinesi, dal 2000



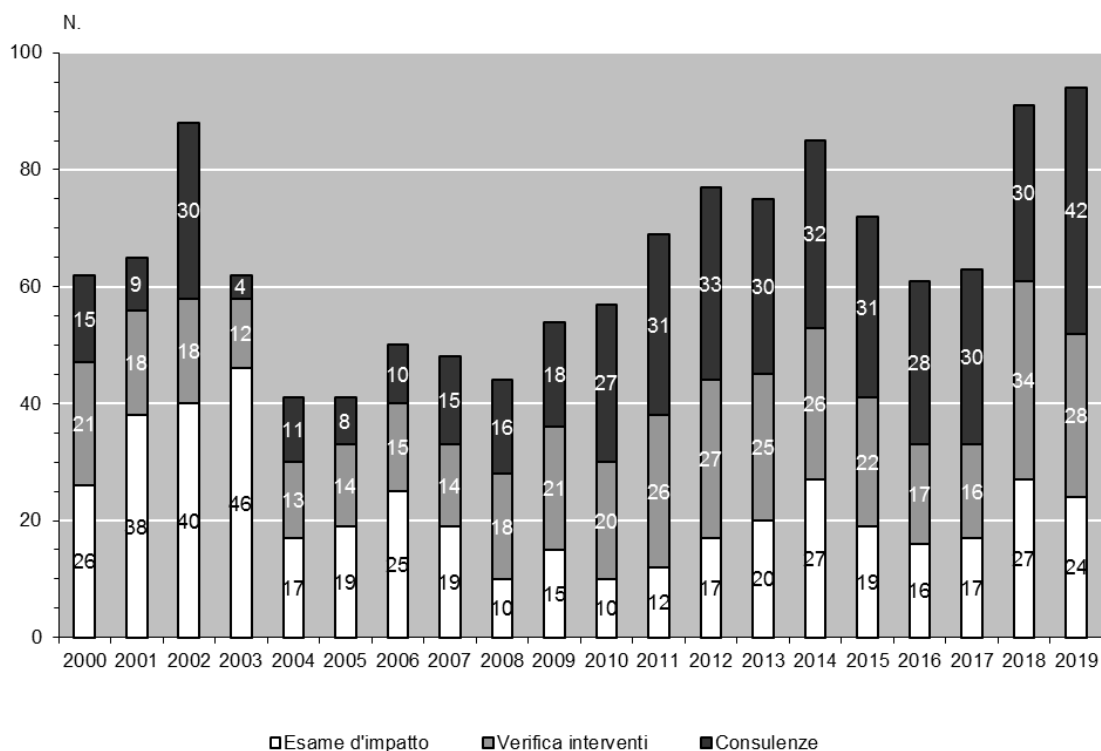
Fonte: Divisione dell'ambiente, Ufficio della prevenzione dei rumori

### 6.T23 Valutazione secondo OIF delle domande di costruzione e notifiche, dal 2000



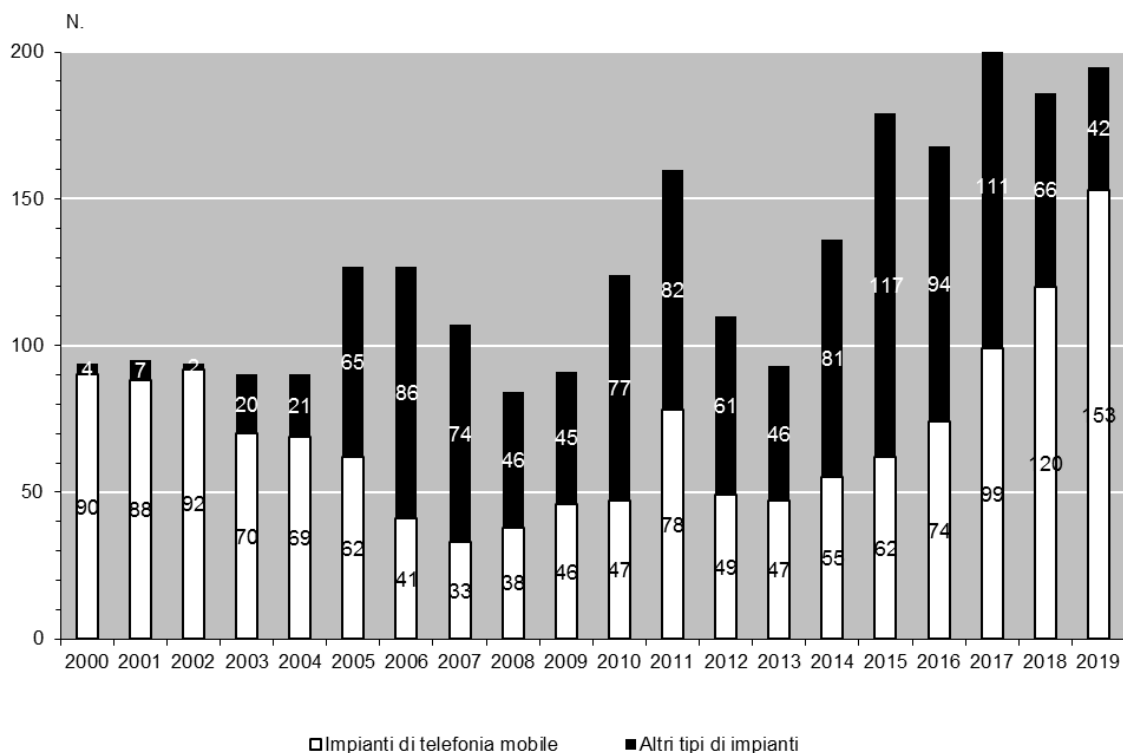
Fonte: Divisione dell'ambiente, Ufficio della prevenzione dei rumori

### 6.T24 Misurazioni di rumore, dal 2000



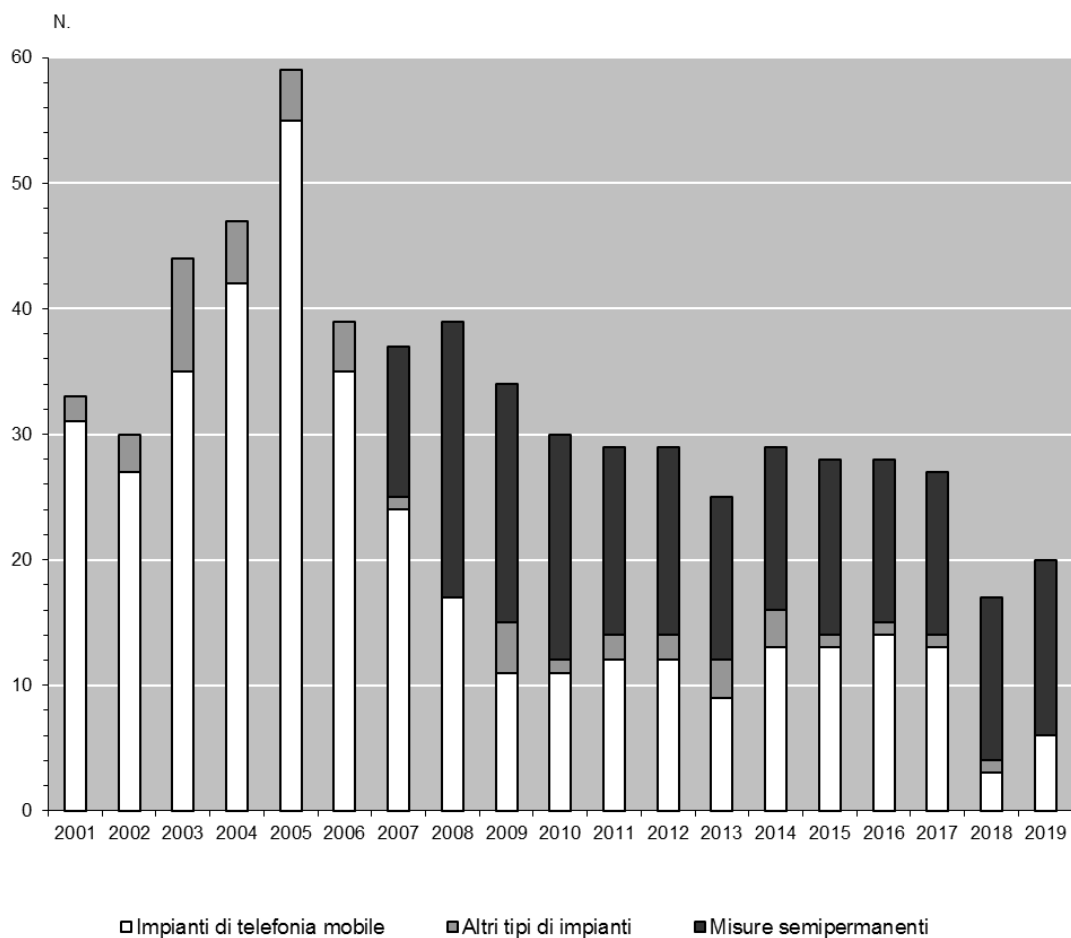
Fonte: Divisione dell'ambiente, Ufficio della prevenzione dei rumori

### 6.T25 Valutazione secondo ORNI delle domande di costruzione e notifiche, dal 2000



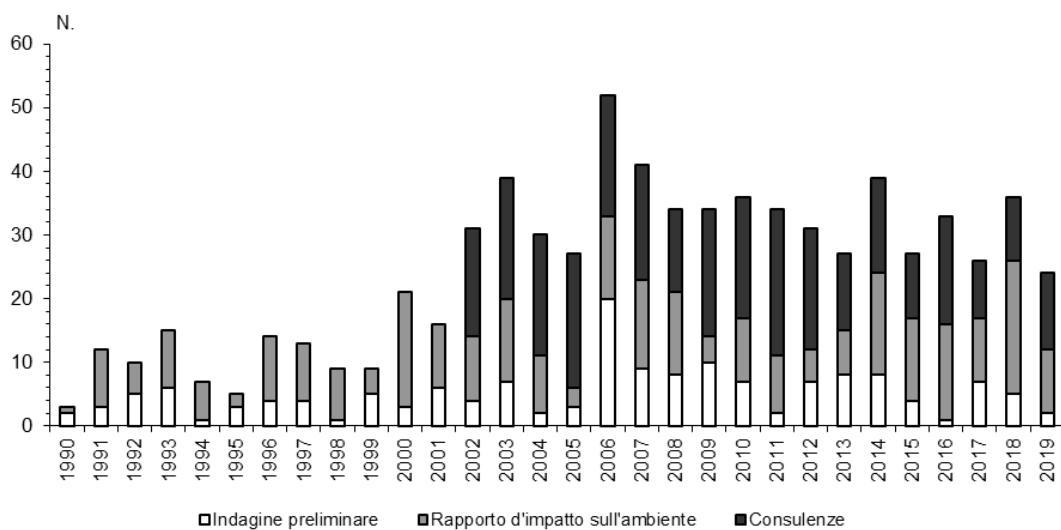
Fonte: Divisione dell'ambiente, Ufficio della prevenzione dei rumori

### 6.T26 Misurazioni elettrosmog, dal 2001



Fonte: Divisione dell'ambiente, Ufficio della prevenzione dei rumori

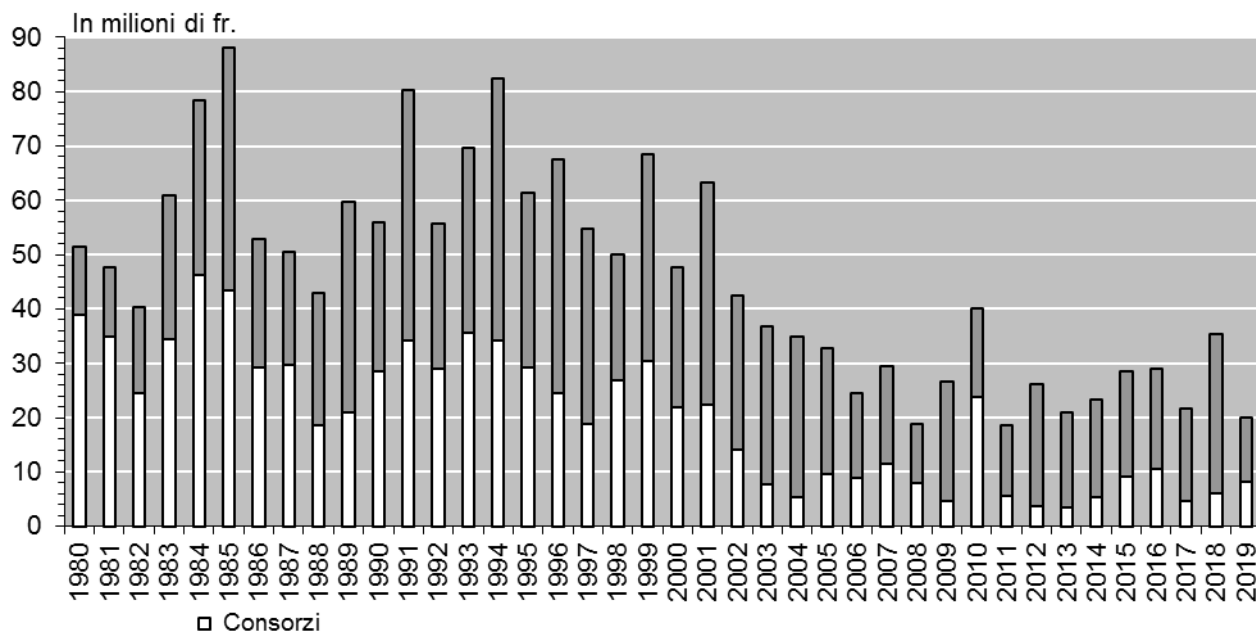
### 6.T27 Preavvisi secondo OEIA, dal 1990



Fonte: Divisione dell'ambiente, Servizio per il coordinamento e la valutazione ambientale

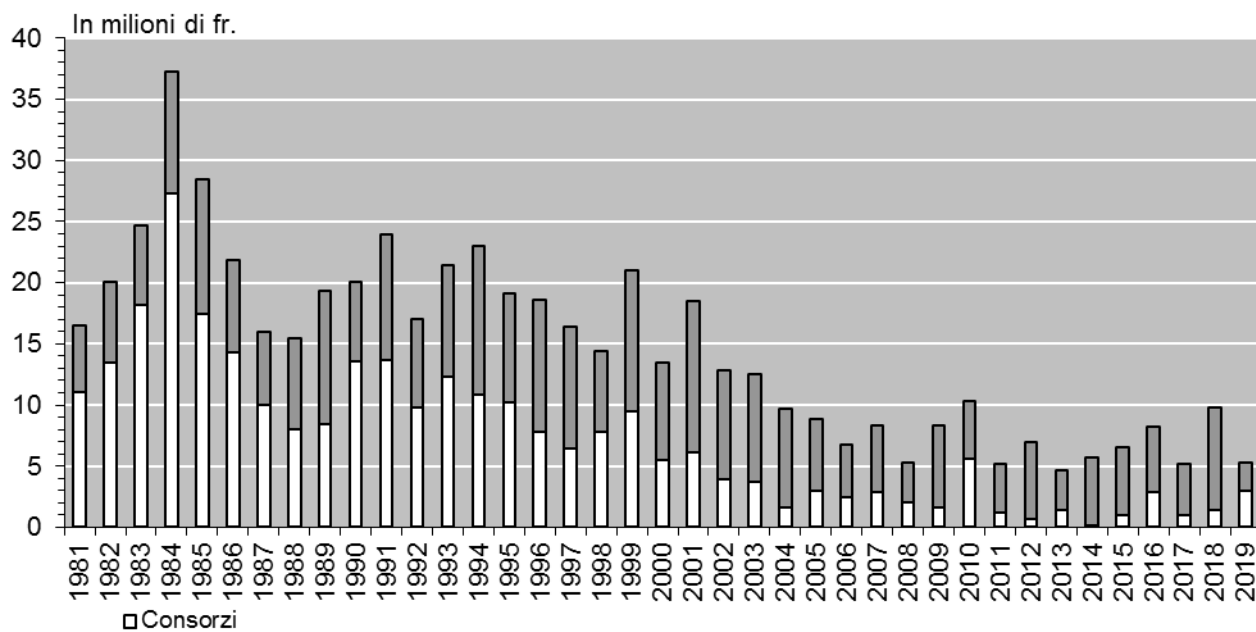


### 6.T28 Costi delle opere di adduzione e di depurazione delle acque sussidiate, dal 1980



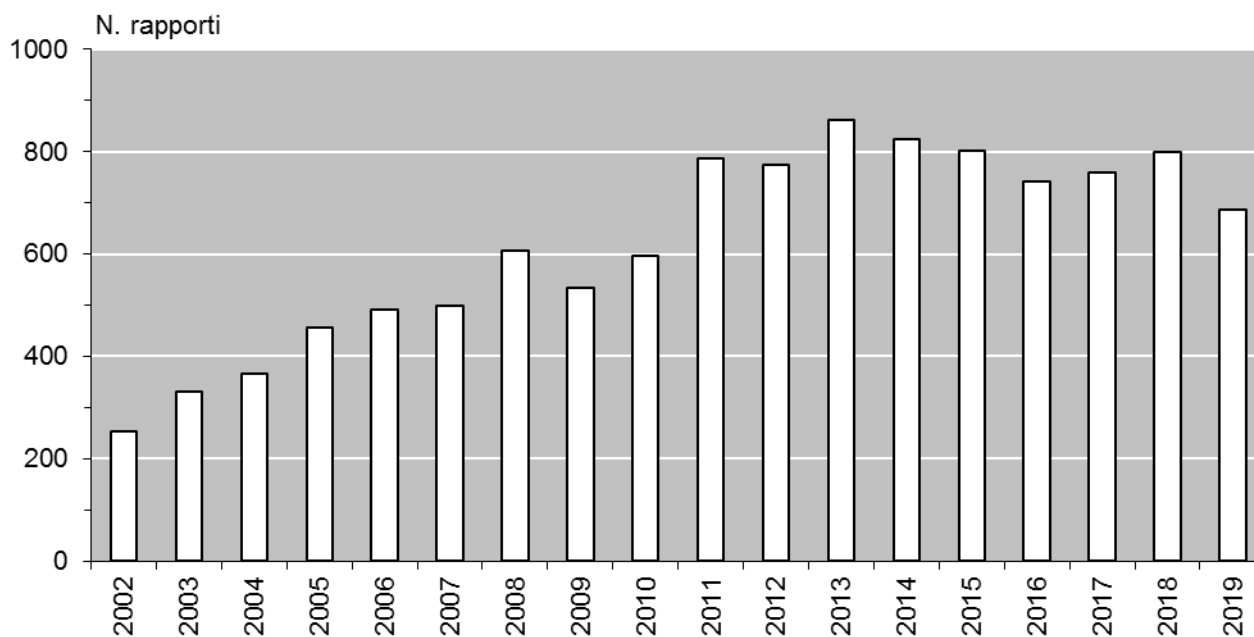
Fonte: Divisione dell'ambiente, Ufficio dei servizi tecnico-amministrativi

### 6.T29 Sussidi versati per opere di adduzione e di depurazione delle acque, dal 1980



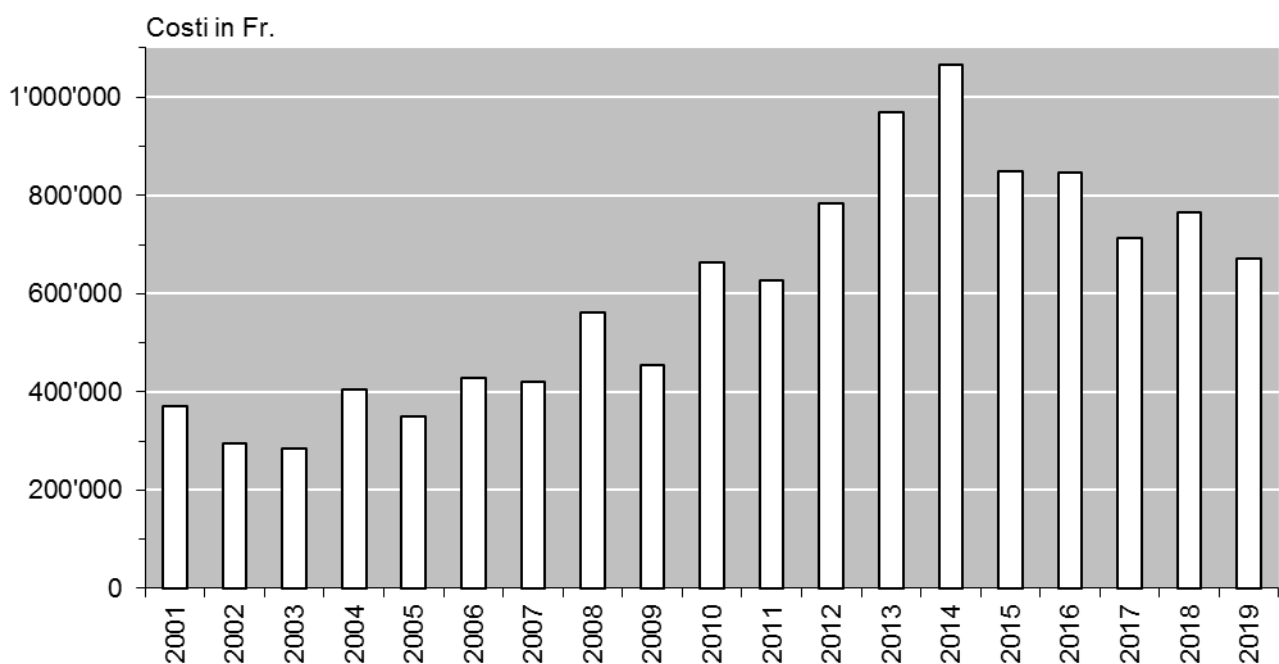
Fonte: Divisione dell'ambiente, Ufficio dei servizi tecnico-amministrativi

### 6.T30 Rapporti di intervento pompieri rimborsati, dal 2001



Fonte: Divisione dell'ambiente, Ufficio dei servizi tecnico-amministrativi

### 6.T31 Evoluzione dei costi d'intervento dei pompieri, dal 2001



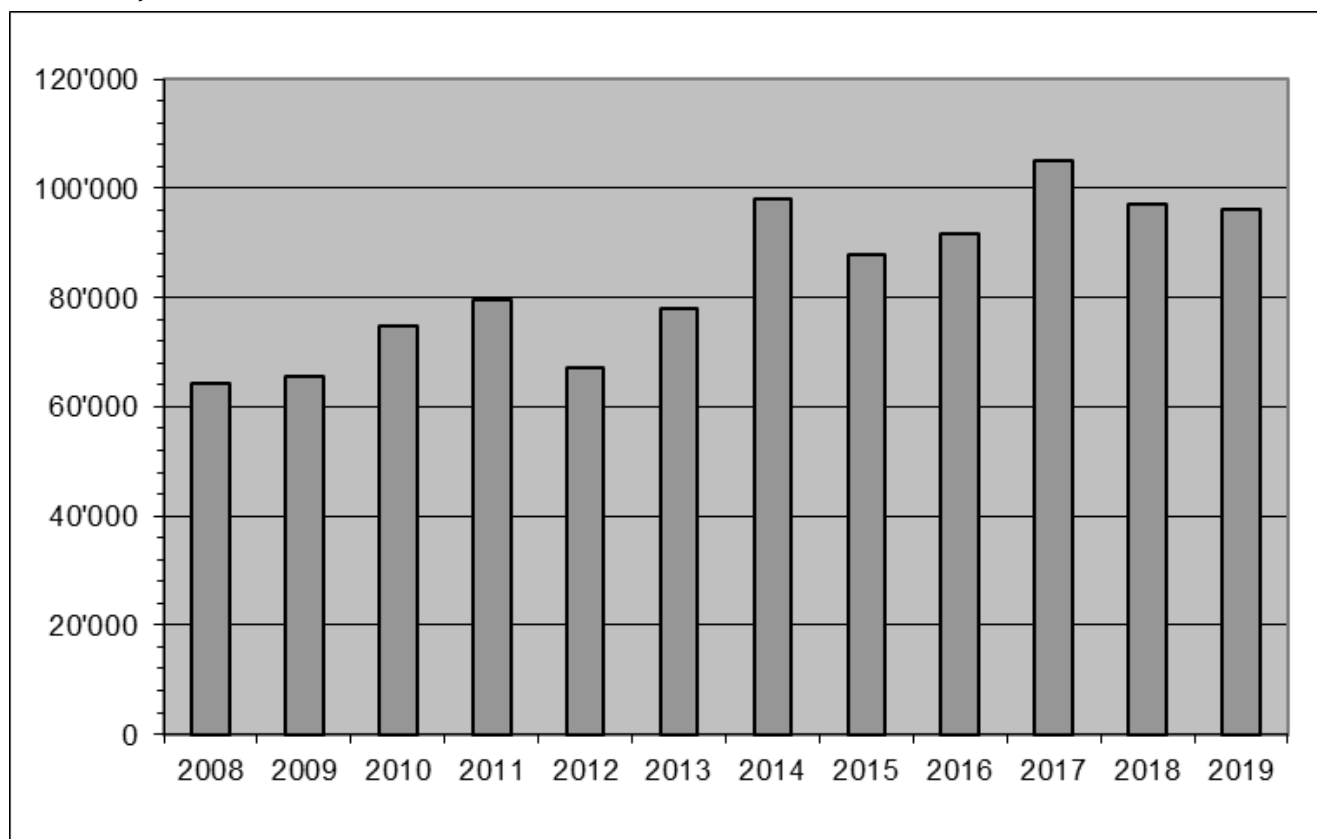
Fonte: Divisione dell'ambiente, Ufficio dei servizi tecnico-amministrativi

### 6.T32 Produzione legnosa in mc, utilizzazione proveniente dai boschi ticinesi, dal 2009

	2009	2010	2011	2012	2013	2014	2015	2016	2017	2018	2019
<b>Boschi pubblici</b>	<b>43'378</b>	<b>56'735</b>	<b>61'987</b>	<b>50'917</b>	<b>60'930</b>	<b>79'941</b>	<b>69'505</b>	<b>70'388</b>	<b>86'092</b>	<b>79'289</b>	<b>79'449</b>
Legname destinato alla vendita	46'518	55'891	60'902	50'184	59'603	79'058	67'314	69'774	85'631	72'519	79'054
Legname d'opera	17'678	18'897	19'216	13'275	18'615	26'681	18'816	18'068	34'737	20'262	17'215
Legna da ardere	28'840	36'994	41'686	36'909	40'988	52'377	48'498	51'706	50'894	52'257	61'839
Legname per uso interno	860	844	1'085	733	1'327	883	2'191	614	461	6'770	395
Legname d'opera	173	177	85	127	107	173	51	63	77	188	5
Legna da ardere	687	667	1'000	606	1'220	710	2'140	551	384	6'582	390
<b>Boschi privati</b>	<b>18'227</b>	<b>17'994</b>	<b>17'651</b>	<b>16'190</b>	<b>17'094</b>	<b>18'154</b>	<b>18'222</b>	<b>21'425</b>	<b>19'063</b>	<b>17'672</b>	<b>16'767</b>
Legname destinato alla vendita	6'194	7'838	6'021	6'473	7'362	6'509	7'270	8'396	7'970	8'261	8'942
Legname d'opera	0	0	0	400	0	108	1'323	40	115	204	176
Legna da ardere	6'194	7'838	6'021	6'073	7'362	6'401	5'947	8'356	7'855	8'057	8'766
Legname per uso interno	12'033	10'156	11'630	9'717	9'732	11'645	10'952	13'029	11'093	9'411	7'825
Legname d'opera	739	65	50	96	14	100	44	21	94	35	36
Legna da ardere	11'294	10'091	11'580	9'621	9'718	11'545	10'908	13'008	10'999	9'376	7'789
<b>Totale delle utilizz.</b> <b>(boschi pubbl. e boschi priv.)</b>	<b>65'605</b>	<b>74'729</b>	<b>79'638</b>	<b>67'107</b>	<b>78'024</b>	<b>98'095</b>	<b>87'727</b>	<b>91'813</b>	<b>105'155</b>	<b>96'961</b>	<b>96'216</b>

Fonte: Divisione dell'ambiente, Sezione forestale (Banca dati statistica tab. n. 1103 e 1204)

### 6.T33 Produzione legnosa in mc, utilizzazione proveniente dai boschi ticinesi, dal 2004



Fonte: Divisione dell'ambiente, Sezione forestale (Banca dati statistica tab. n. 1103 e 1204)

### 6.T34 Ripartizione della produzione nei diversi assortimenti legnosi, dal 2008

	2008	2009	2010	2011	2012	2013	2014	2015	2016	2017	2018	2019
	mc	mc	mc	mc	mc	mc	mc	mc	mc	mc	mc	mc
<b>Legname d'opera</b>	<b>17'286</b>	<b>18'590</b>	<b>19'139</b>	<b>19'351</b>	<b>13'898</b>	<b>18'736</b>	<b>27'062</b>	<b>20'234</b>	<b>18'192</b>	<b>35'023</b>	<b>20'689</b>	<b>17'432</b>
Resinoso	16'813	17'614	18'332	19'077	13'454	18'411	26'562	19'055	17'939	34'290	20'374	17'077
Frondifero	473	976	807	274	444	325	500	1'179	253	733	315	355
<b>Legna da ardere</b>	<b>47'121</b>	<b>47'015</b>	<b>55'590</b>	<b>60'288</b>	<b>53'209</b>	<b>59'288</b>	<b>71'033</b>	<b>67'493</b>	<b>73'621</b>	<b>70'132</b>	<b>76'272</b>	<b>78'784</b>
Resinoso	5'844	8'003	10'317	10'728	8'783	13'520	25'026	18'328	14'985	18'316	15'133	16'185
Frondifero	41'277	39'012	45'273	49'560	44'426	45'768	46'007	49'165	58'636	51'816	61'139	62'599
<b>Totale</b>	<b>64'407</b>	<b>65'605</b>	<b>74'729</b>	<b>79'639</b>	<b>67'107</b>	<b>78'024</b>	<b>98'095</b>	<b>87'727</b>	<b>91'813</b>	<b>105'155</b>	<b>96'961</b>	<b>96'216</b>

Fonte: Divisione dell'ambiente, Sezione forestale (Banca dati statistica tab. n. 1103 e 1204)

### 6.T35 Legname venduto e risultato finanziario dei tagli eseguiti nel bosco pubblico, dal 2012

	2012	2013	2014	2015	2016	2017	2018	2019
<b>Legname venduto mc</b>								
Opera	36'858	18'615	26'681	18'816	18'068	34'737	20'262	17'115
Ardere	13'335	40'988	52'377	48'498	51'706	50'894	52'257	61'725
<b>Totale</b>	<b>50'193</b>	<b>59'603</b>	<b>79'058</b>	<b>67'314</b>	<b>69'774</b>	<b>85'631</b>	<b>72'519</b>	<b>78'840</b>
<b>Ricavo vendita legname CHF</b>	<b>1'791'851</b>	<b>2'371'875</b>	<b>3'092'521</b>	<b>2'378'739</b>	<b>2'376'482</b>	<b>3'388'961</b>	<b>2'608'529</b>	<b>2'431'887</b>
<b>Costi CHF</b>	<b>7'506'938</b>	<b>9'935'789</b>	<b>13'673'904</b>	<b>10'881'396</b>	<b>9'456'585</b>	<b>14'723'910</b>	<b>13'249'389</b>	<b>12'273'922</b>
<b>Perdita (-)/Guadagno(+) CHF</b>	<b>-5'715'087</b>	<b>-7'563'914</b>	<b>-10'581'383</b>	<b>-8'502'657</b>	<b>-7'080'103</b>	<b>-11'334'949</b>	<b>-10'640'860</b>	<b>-9'842'035</b>

Fonte: Divisione dell'ambiente, Sezione forestale (Banca dati statistica tab. n. 1104)

### 6.T36 Produzione legnosa: utilizzazioni provenienti dai boschi ticinesi, nel 2019

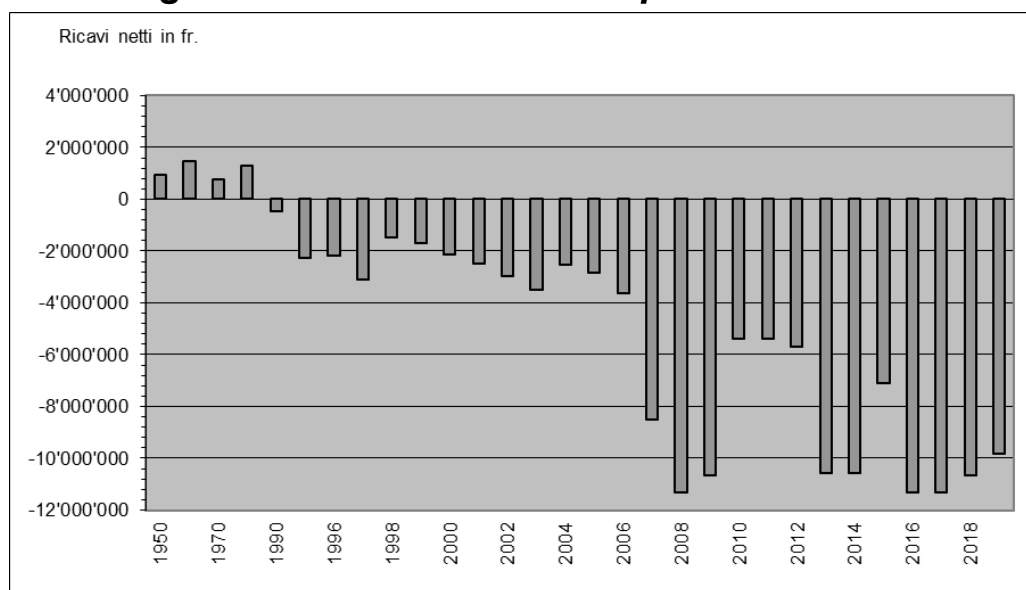
	Vendita								Uso proprio					Utilizzi totali
	Opera resinoso	Opera frondifero	Ardere resinoso	Ardere frondifero	Ardere altro	Industria resinosa	Industria frondifero	Totale	Opera resinoso	Opera frondifero	Ardere resinoso	Ardere frondifero	Totale	
	mc	mc	mc	mc	mc	mc	mc	mc	mc	mc	mc	mc	mc	mc
Boschi pubblici	13'488	171	15'179	46'660	0	3'455	101	79'054	5	0	145	245	395	79'449
Boschi privati	93	83	224	8'542	0	0	0	8'942	36	0	637	7'152	7'825	16'767
<b>Totale</b>	<b>13'581</b>	<b>254</b>	<b>15'403</b>	<b>55'202</b>	<b>0</b>	<b>3'455</b>	<b>101</b>	<b>87'996</b>	<b>41</b>	<b>0</b>	<b>782</b>	<b>7'397</b>	<b>8'220</b>	<b>96'216</b>

Fonte: Divisione dell'ambiente, Sezione forestale (Banca dati statistica tab. n. 1103 e 1204)

**6.T37 Legname venduto nei boschi pubblici e ricavo dalla vendita, dal 1950**

	Legna da ardere mc	Legna da opera mc	Ricavo lordo CHF	Ricavo netto CHF
1950	246'551	33'044	2'066'520	923'252
1955	194'916	34'777	2'905'975	1'992'603
1960	147'926	21'558	4'948'423	1'466'426
1965	84'152	13'552	1'971'892	717'146
1970	22'568	18'033	2'000'893	754'194
1975	22'376	22'593	3'127'975	691'869
1980	28'766	20'445	3'609'030	1'292'048
1985	10'332	11'079	2'550'925	225'975
1990	4'507	8'785	1'146'706	-446'190
1991	9'965	10'741	1'707'926	-1'301'749
1992	15'163	22'184	3'278'507	-852'037
1993	15'402	17'058	2'320'884	-835'849
1994	14'545	18'284	2'635'731	-1'359'564
1995	17'591	21'083	2'491'835	-2'272'665
1996	18'615	24'691	2'533'439	-2'161'787
1997	19'232	39'108	3'459'324	-3'087'333
1998	18'289	27'071	2'990'091	-1'484'093
1999	12'790	26'024	2'400'666	-1'711'972
2000	15'732	11'508	1'274'508	-2'118'731
2001	10'002	18'488	1'274'295	-2'490'222
2002	13'720	19'999	1'637'504	-2'949'157
2003	24'038	13'664	2'010'916	-3'506'271
2004	20'026	9'716	1'622'172	-2'524'746
2005	21'873	14'579	1'961'116	-2'834'796
2006	33'037	15'460	2'509'810	-3'644'267
2007	50'332	28'279	3'454'092	-1'970'904
2008	28'182	17'060	6'048'839	-2'764'198
2009	28'840	17'678	2'308'252	-3'513'989
2010	36'994	18'897	2'432'835	-4'292'788
2011	41'686	19'216	2'423'912	-5'385'463
2012	36'909	13'275	1'791'851	-5'715'087
2013	40'988	18'615	2'371'875	-7'563'914
2014	52'377	26'681	3'092'521	-10'581'383
2015	48'498	18'816	2'378'739	-8'502'657
2016	69'774	18'068	2'376'482	-7'080'103
2017	50'894	34'737	3'388'961	-11'334'949
2018	55'215	17'304	2'608'529	-10'640'860
2019	61'725	17'115	2'431'887	-9'842'035

Fonte: Divisione dell'ambiente, Sezione forestale (Banca dati statistica tab. n. 1103 e 1104)

**6.T38 Legname venduto nei boschi pubblici e ricavo dalla vendita dal 1950**

Fonte: Divisione dell'ambiente, Sezione forestale (Banca dati statistica tab. n. 1103 e 1204)

**6.T39 Frequenza e estensione degli incendi di bosco, dal 2001**

	N. incendi	Bosco ha	Pascolo e improduttivo ha	Totale ha	Media per incendio ha
2001	32	34.92	49.95	84.87	2.65
2002	35	396	166	562	16.06
2003	83	143.57	118.9	262.47	3.16
2004	31	14.3	3.85	18.15	0.59
2005	26	17.96	10.18	28.14	1.08
2006	22	87.77	24.02	111.79	5.08
2007	37	192.74	86.28	279.02	7.54
2008	17	12.74	27.51	40.25	2.37
2009	12	33.98	0.10	34.08	2.84
2010	26	8.14	1.22	9.36	0.36
2011	21	13.24	63.26	76.5	3.64
2012	19	16.31	10.76	27.07	1.42
2013	19	24.10	2.50	26.60	1.40
2014	18	37.10	2.50	39.60	2.20
2015	36	25.25	5.60	30.85	0.86
2016	23	138.70	196.50	335.20	14.60
2017	38	96.40	27.85	124.25	3.27
2018	20	48.50	36.25	84.75	4.24
2019	33	12.42	10.59	23.01	0.70

Fonte: Divisione dell'ambiente, Sezione forestale (Banca dati incendi)

**6.T40 Numero incendi di bosco secondo la causa, dal 2001**

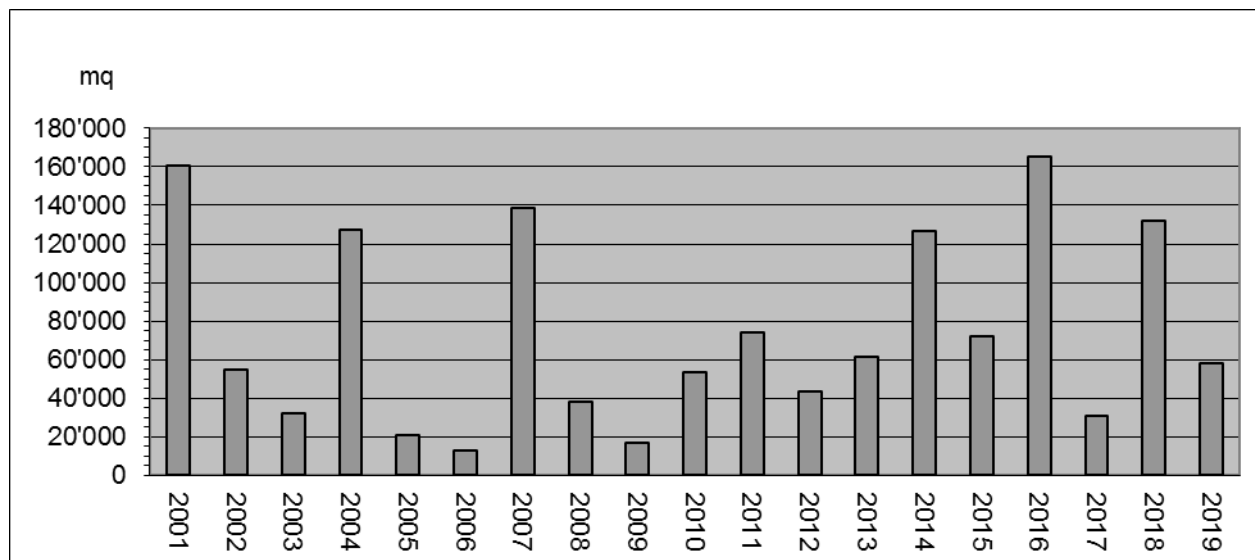
	Ignota	Fulmine	Dolo/ piromania	Negligenza	Militari	FFS	Corto circuiti	Altro	Tot. inc.
2001	5	1	7	14	-	-	1	4	32
2002	7	1	9	17	-	-	-	1	35
2003	26	24	4	29	-	-	-	-	83
2004	5	5	1	14	-	-	1	5	31
2005	8	3	2	12	-	-	-	1	26
2006	5	9	1	4	-	1	-	2	22
2007	13	-	3	18	-	-	1	2	37
2008	6	2	2	5	1	-	1	-	17
2009	1	1	5	4	-	-	-	1	12
2010	9	6	3	7	-	1	-	-	26
2011	5	2	2	8	1	-	1	2	21
2012	4	3	3	7	0	0	0	2	19
2013	3	6	1	6	0	0	1	2	19
2014	9	0	2	5	0	0	2	0	18
2015	12	5	4	12	0	0	1	2	36
2016	4	0	4	12	3	0	0	0	23
2017	7	4	7	16	1	0	2	1	38
2018	2	10	1	3	1	1	0	2	20
2019	6	3	5	15	1	0	1	2	33

Fonte: Divisione dell'ambiente, Sezione forestale (Banca dati incendi)

**6.T41 Dissodamenti concessi secondo lo scopo, dal 2001**

	Scopo principale					Tipo di dissodamento		Totale
	Edilizia	Discariche e cave	Strade e posteggi	Agricoltura	Diversi	Definitivo	Temporaneo	
	mq	mq	mq	mq	mq	mq	mq	mq
2001	30'868	115'894	3'012	-	10'509	n.c.	n.c.	160'283
2002	7'465	33'160	2'791	7'540	3'774	n.c.	n.c.	54'730
2003	6'920	1'400	522	3'724	19'348	n.c.	n.c.	31'913
2004	184	116'282	1'257	1'080	8'471	n.c.	n.c.	127'274
2005	2'911	9'600	1'917	4'547	1'908	n.c.	n.c.	20'883
2006	9'814	-	1'465	-	1'568	9'315	3'532	12'847
2007	2'460	120'940	2'481	2'296	10'696	12'503	126'370	138'873
2008	1'929	16'002	9'831	5'052	5'261	13'846	24'229	38'075
2009	9'884	-	4'352	572	2.348	8.941	8.215	17.156
2010	16'346	30'933	1'873	4'387	0	18'356	35'183	53'539
2011	15'565	-	9'808	42'371	6.056	22'568	51'232	73'800
2012	11'898	14'352	877	4'713	3'826	23'035	20'524	43'559
2013	32'484	3'142	18'540	6'711	300	33'363	27'814	61'177
2014	43'061	76'761	1'671	3'293	1'581	52'204	74'163	126'367
2015	61'716	3'910	3'111	354	2'997	48'764	23'324	72'088
2016	18'604	113'076	406	23	10'271	107'768	57'589	165'357
2017	10'805	8'364	1'592	8'993	1'248	12'345	18'657	31'002
2018	93'437	0	6'624	2'190	29'413	64'428	67'236	131'664
2019	9'720	0	30'374	4'983	13'295	16'571	41'901	58'472

Fonte: Divisione dell'ambiente, Sezione forestale (Banca dati dissodamenti)

**6.T42 Totale dissodamenti concessi, dal 2001**

Fonte: Divisione dell'ambiente, Sezione forestale (Banca dati dissodamenti)

**6.T43 Spostamento dei ghiacciai, dal 2015 al 2019**

	Superficie in km2	Avanzamento (+) Arretramento (-)					Arretramento totale	
		2015 (m)	2016 (m)	2017 (m)	2018 (m)	2019 (m)		2015-2019 (m)
Basodino	2.30	-25.40	-10.00	-6.00	-10.00	-5.70	<b>57.10</b>	
Cavagnoli	1.40	-13.00	-10.00	-14.00	-12.50	-10.80	<b>60.30</b>	
Corno	0.30	-15.80	-4.00	-11.00	-2.00	-2.6	<b>35.40</b>	
Valleggia	0.60	-5.30	-9.50	-17.00	-12.20	-8.4	<b>52.40</b>	
Crosolina (Campo Tencia)	0.30	-2.00	0.00	-5.50	-3.00	-0.1	<b>10.60</b>	
Bresciana (Adula)	0.80	Non misurato (neve)		-9.00	-19.00	-3.00	-2.3	<b>33.30</b>
Vadrezz di Camadra	0.15	Non misurato (neve)		Non misurato	Non misurato	Non misurato	Non misurato	

Fonte: Divisione dell'ambiente, Sezione forestale (Banca dati ghiacciai)

**6.T44 Formazione professionale nel settore forestale: confronto tra la situazione del 1980 e quella degli anni 2016-2019**

Anno	1980			2016			2017			2018			2019		
	Stato	Priv. <sup>1</sup>	Totale	Stato	Priv. <sup>1</sup>	Totale	Stato	Priv. <sup>1</sup>	Totale	Stato	Priv. <sup>1</sup>	Totale	Stato	Priv. <sup>1</sup>	Totale
Aziende di tirocinio	4	1	<b>5</b>	2	38	<b>40</b>	1	41	<b>42</b>	1	44	<b>45</b>	1	47	<b>48</b>
Maestri di tirocinio	4	1	<b>5</b>	6	34	<b>40</b>	1	41	<b>42</b>	2	41	<b>43</b>	4	43	<b>47</b>
Istruttori e docenti	6	–	<b>6</b>	10	34	<b>44</b>	9	35	<b>44</b>	9	40	<b>49</b>	9	40	<b>49</b>
Periti di esame	10	5	<b>15</b>	18	20	<b>38</b>	18	20	<b>38</b>	18	20	<b>38</b>	18	20	<b>38</b>
Apprendisti	4	1	<b>5</b>	3	98	<b>101</b>	3	97	<b>100</b>	2	96	<b>98</b>	0	97	<b>97</b>
Ispettori del tirocinio	1	1	<b>2</b>	1	1	<b>2</b>	1	1	<b>2</b>	1	1	<b>2</b>	1	1	<b>2</b>

<sup>1</sup>Aziende di tirocinio non statali (ditte forestali, aziende patriziali, aziende comunali, aziende regionali).

Fonte: Divisione dell'ambiente, Sezione forestale (Banca dati formazione professionale)

**6.T45 Corsi professionali di formazione, aggiornamento e perfezionamento nel settore forestale: confronto tra la situazione del 1980 e quella del 2017-2019**

Anno	1980		2017			2018			2019		
	Numero	Giornate corso	Numero	Giornate corso	Partecipanti	Numero	Giornate corso	Partecipanti	Numero	Giornate corso	Partecipanti
Corsi di formazione <sup>1</sup>	1	10	13	105	266	12	94	211	15	126	268
Corsi di aggiornamento e di perfezionamento <sup>2</sup>	–	–	16	134	300	17	134	335	29	156	347
<b>Totale</b>	<b>1</b>	<b>10</b>	<b>29</b>	<b>239</b>	<b>566</b>	<b>29</b>	<b>228</b>	<b>546</b>	<b>44</b>	<b>282</b>	<b>615</b>

<sup>1</sup> Destinatari apprendisti selvicoltori.<sup>2</sup> Destinatari operai forestali, selvicoltori, forestali, ing. forestali, operai di professioni affini, PC, operai cantonali, maestri di tirocinio, periti, docenti SPAI, istruttori WVS

Fonte: Divisione dell'ambiente, Sezione forestale (Banca dati formazione professionale)



**6.T46 Vivaio forestale Lattecaldo- Morbio superiore, nel 2019**

Vendita piantine	Frondifero	Resinoso	Arbusti	Fruttiferi	No. Piantine	Ricavo CHF
Piantagione in bosco	6720	7161	9683	327	23891	154641.75
Vendita a privati	1614	1098	3129	746	6587	89077.05
<b>Totale</b>	<b>8334</b>	<b>8259</b>	<b>12812</b>	<b>1073</b>	<b>30478</b>	<b>243718.80</b>

Fonte: Divisione dell'ambiente, Sezione forestale (Banca dati statistica tab. n. 1111)

**6.T47 Ripartizione dei sussidi cantonali e federali per lavori forestali, per categoria di lavoro e circondario, dal 2000**

	Selvicoltura (411)		Strade e migliorie stradali (421)		Premunizioni e rimboschimenti (431)		Danni alle foreste (413)		Diversi compreso (412/414/432)		Volume di lavoro con- suntivato
	S. Cant.	S. Fed.	S. Cant.	S. Fed.	S. Cant.	S. Fed.	S. Cant.	S. Fed.	S. Cant.	S. Fed.	
<b>2000</b>	989'415	1'563'502	2'424'350	2'667'450	4'162'813	7'856'544	272'078	367'274	523'218	280'000	23'794'532
<b>2001</b>	1'572'708	2'477'136	2'128'396	2'298'004	3'339'187	6'669'429	431'314	595'965	584'788	305'450	24'619'897
<b>2002</b>	1'045'244	1'782'327	1'864'079	2'096'787	3'440'984	6'353'123	394'667	404'796	575'167	309'010	22'258'211
<b>2003</b>	1'118'694	1'781'705	2'851'699	2'924'267	3'586'360	7'008'973	957'867	944'754	639'976	409'196	27'869'694
<b>2004</b>	1'066'471	1'534'186	1'451'877	1'362'514	3'170'835	5'652'512	629'716	561'779	821'937	610'680	23'952'385
<b>2005</b>	1'106'702	1'528'033	1'240'230	964'527	2'281'084	4'776'908	748'828	753'978	575'353	821'125	19'449'970
<b>2006</b>	2'101'326	1'780'517	1'353'025	1'270'659	2'964'644	5'674'775	725'960	804'036	1'014'206	1'109'000	24'322'762
<b>2007</b>	1'064'188	1'156'182	2'201'755	1'908'998	3'481'921	4'415'748	838'232	778'654	849'000	1'244'840	30'449'681 <sup>1</sup>
<b>2008</b>	1'284'608	1'629'829	848'866	918'380	2'448'221	3'849'340	694'946	593'916	584'060	331'896	17'795'290
<b>2009</b>	1'929'664	2'348'747	1'078'485	1'064'745	3'095'990	4'860'078	890'679	789'950	195'710	128'045	21'877'791
<b>2010</b>	2'221'834	2'138'461	2'016'127	1'153'390	1'732'519	3'206'675	665'999	538'789	1'190'743	696'067	21'281'890
<b>2011</b>	2'432'539	2'717'119	1'944'536	1'189'729	2'216'838	2'943'494	597'314	462'351	604'188	941'791	23'428'766
<b>2012</b>	2'285'224	2'674'298	1'272'293	1'138'897	1'048'830	2'112'412	609'839	379'878	427'479	261'018	17'879'991
<b>2013</b>	2'741'290	3'149'317	1'356'263	1'744'953	2'886'375	4'589'351	1'077'109	678'172	531'083	1'029'682	28'298'788
<b>2014</b>	2'917'426	2'767'345	986'425	1'506'649	2'170'901	2'975'076	1'730'065	1'494'046	602'576	396'161	24'568'063
<b>2015</b>	4'344'406	3'912'049	2'123'533	2'836'888	3'459'314	4'782'228	918'731	874'756	1'031'070	932'144	36'041'268
<b>2016</b>	2'861'369	2'133'551	1'223'818	1'515'471	1'171'942	2'355'483	1'043'710	1'096'652	787'252	585'950	21'599'541
<b>2017</b>	3'541'041	1'972'554	1'193'991	1'661'140	1'437'486	3'210'619	3'216'484	2'225'017	692'920	1'089'845	27'686'423
<b>2018</b>	4'389'594	2'652'181	675'637	797'775	1'270'129	2'549'085	2'097'872	1'487'905	843'492	1'082'788	24'743'761
<b>2019</b>	7'181'052	3'681'369	1'084'419	1'297'214	3'158'972	4'876'159	1'734'676	1'533'050	1'221'502	729'191	36'403'070

<sup>1</sup>Di cui 6 mio anticipati nel 2007, per lavori eseguiti nel 2008.

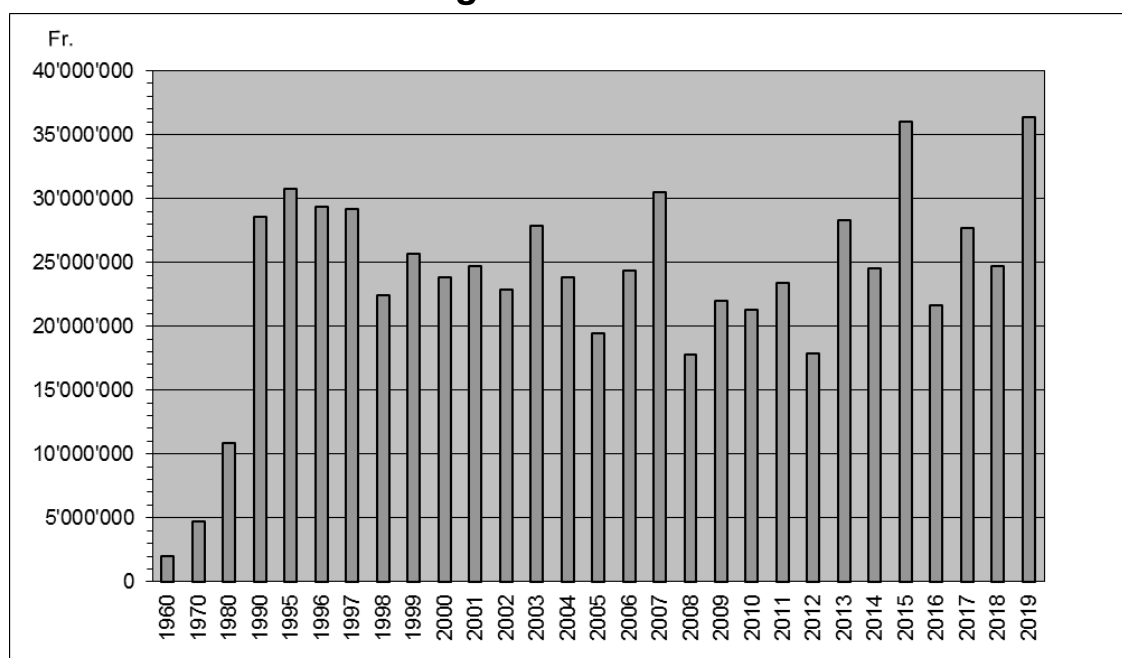
Fonte: Divisione dell'ambiente, Sezione forestale (Banca dati statistica tab. n. 1106-TI, 1106-CH)

**6.T48 Lavori forestali eseguiti con contributi cantonali e federali, dal 1985**

	Opere	Bosco coltivato	Selvicoltura	Strade forestali	Premunizioni e rimboschimenti	Lavori diversi	Totale
		ha	(411) CHF	(421) CHF	(431) CHF	(412/413/414/432) CHF	CHF
1985	64	166.0	1'142'453	3'650'108	2'223'471	488'132	7'504'164
1990	94	326.8	2'726'531	9'126'043	12'869'948	3'868'219	28'590'741
1995	218	472.5	6'983'265	9'452'723	12'643'323	1'698'739	30'778'050
1996	201	291.7	8'305'670	7'742'594	12'615'586	716'667	29'380'517
1997	188	488.1	7'467'775	7'361'438	11'943'277	2'431'602	29'204'092
1998	174	293.1	5'640'653	4'592'193	10'316'502	1'851'279	22'400'627
1999	167	382.0	6'808'720	9'897'035	10'279'351	1'400'322	28'385'428
2000	338	549.0	3'963'009	5'361'276	11'790'118	2'680'129	23'794'532
2001	382	312.0	6'415'050	3'921'497	12'492'303	1'895'728	24'724'578
2002	342	425.0	4'847'725	3'862'740	12'147'586	2'004'471	22'862'522
2003	448	591.0	4'226'878	7'609'328	12'487'729	3'497'906	27'821'841
2004	383	553.0	4'629'189	4'159'918	11'853'246	3'147'412	23'789'765
2005	376	458.0	3'738'641	3'397'922	8'393'848	3'919'559	19'449'970
2006	215	2950.0	4'690'024	4'009'326	11'012'769	4'610'643	24'322'762
2007	215	2595.0	3'939'210	7'176'862	13'712'793	5'620'816	30'449'681 <sup>1</sup>
2008	203	2649.0	4'806'599	2'663'178	7'489'725	2'835'788	17'795'290
2009	226	3'449.0	6'348'223	3'549'012	8'790'778	3'341'411	22'029'424
2010	224	1756.0	6'686'140	5'079'242	5'595'650	3'920'859	21'281'891
2011	277	4186.0	7'748'482	5'035'691	7'197'927	3'446'666	23'428'766
2012	194	1167.0	7'016'469	3'982'040	4'996'777	1'884'705	17'879'991
2013	409	905.2	7'945'575	4'890'715	11'005'920	4'456'578	28'298'788
2014	371	1287.0	8'054'661	3'710'946	7'200'558	5'601'898	24'568'063
2015	278	958.0	11'832'643	8'295'813	11'037'429	4'875'383	36'041'268
2016	267	637.0	7'446'520	4'698'008	5'112'870	4'342'143	21'599'541
2017	377	6960.0	8'299'611	4'971'908	5'244'135	9'170'769	27'686'423
2018	273	687.0	10'512'107	2'530'900	4'955'370	6'745'384	24'743'761
2019	454	1068.0	16'624'864	3'643'518	10'052'650	6'082'038	36'403'070

<sup>1</sup>Di cui 6 mio anticipati nel 2007, per lavori eseguiti nel 2008.

Fonte: Divisione dell'ambiente, Sezione forestale (Banca dati statistica tab. n. 1106-TI, 1106-CH)

**6.T49 Lavori forestali eseguiti con contributi cantonali e federali, dal 1960**

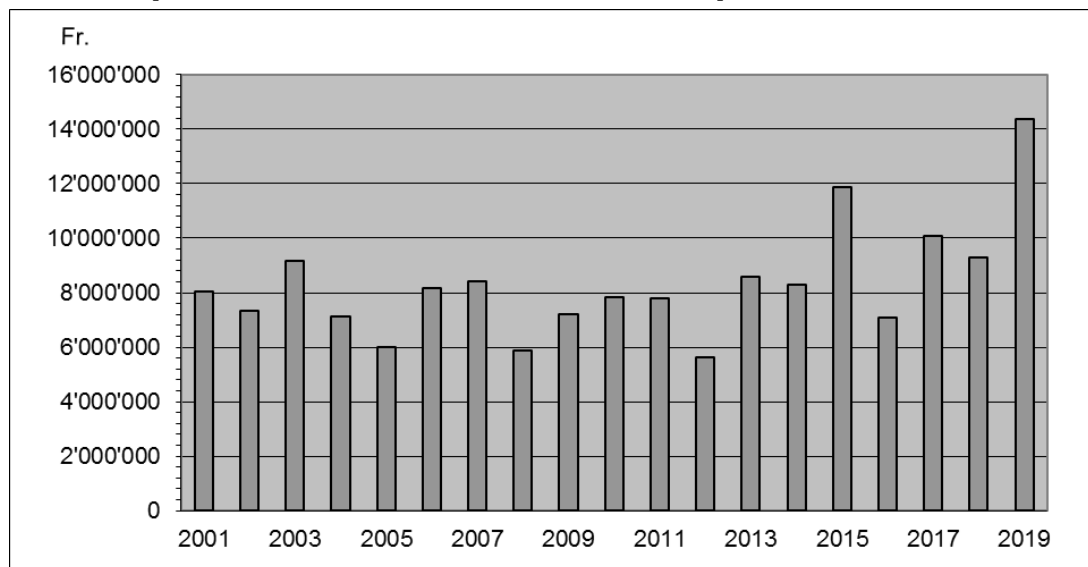
Fonte: Divisione dell'ambiente, Sezione forestale (Banca dati statistica tab. n. 1106-TI, 1106-CH)

### 6.T50 Ripartizione dei sussidi cantonali e federali per categoria di lavoro, nel 2019

	Consuntivo	Sussidio TI		Sussidio CH	
	CHF	CHF	%	CHF	%
Premunizioni e rimboscimento (431)	10'052'650	3'158'972	31	4'876'159	49
Selvicoltura (411)	16'624'864	7'181'052	43	3'681'369	22
Strade e migliorie stradali (421)	3'643'518	1'084'419	30	1'297'214	36
Danni alle foreste (413)	4'368'599	1'734'676	40	1'533'050	35
Diversi (412, 414, 432)	1'713'439	1'221'502	71	729'191	43
<b>Totale</b>	<b>36'403'070</b>	<b>14'380'621</b>	<b>40</b>	<b>12'116'983</b>	<b>33</b>

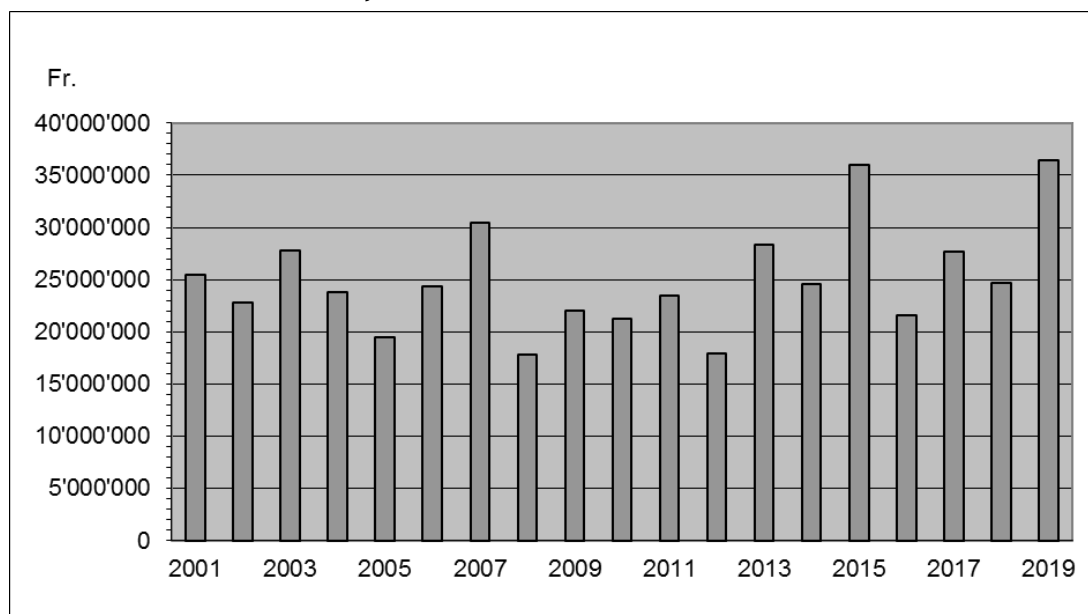
Fonte: Divisione dell'ambiente, Sezione forestale (Banca dati statistica tab. n. 1106-TI, 1106-CH)

### 6.T51 Ripartizione dei sussidi cantonali per lavori forestali, dal 2001



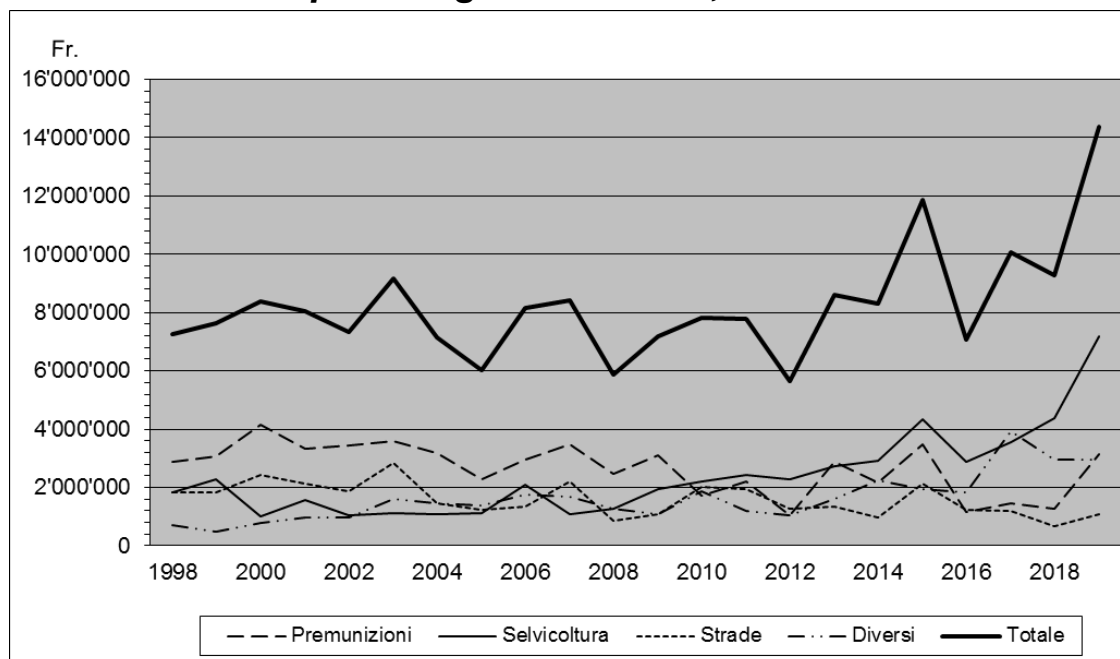
Fonte: Divisione dell'ambiente, Sezione forestale (Banca dati statistica tab. n. 1106-TI, 1106-CH)

### 6.T52 Evoluzione del volume complessivo dei lavori sussidiati in franchi nel settore forestale, dal 2001



Fonte: Divisione dell'ambiente, Sezione forestale (Banca dati statistica tab. n. 1106-TI, 1106-CH)

### 6.T53 Evoluzione degli investimenti in franchi (=sussidi cantonali) nel settore forestale per categoria di lavoro, dal 1998



Fonte: Divisione dell'ambiente, Sezione forestale (Banca dati statistica tab. n. 1107)

### 6.T54 Impianti a fune metallica, dal 2004

	Montaggi	Smontaggi	Impianti esistenti a fine anno	Impianti notificati all'UFAC
<b>2004</b>	... <sup>1</sup>	... <sup>1</sup>	... <sup>1</sup>	... <sup>1</sup>
<b>2005</b>	19	35	<b>846</b>	393
<b>2006</b>	27	31	<b>842</b>	402
<b>2007</b>	36	31	<b>847</b>	403
<b>2008</b>	25	41	<b>831</b>	396
<b>2009</b>	26	40	<b>817</b>	384
<b>2010</b>	21	17	<b>821</b>	389
<b>2011</b>	21	37	<b>805</b>	394
<b>2012</b>	24	37	<b>792</b>	392
<b>2013</b>	16	25	<b>783</b>	399
<b>2014</b>	20	25	<b>778</b>	395
<b>2015</b>	15	21	<b>772</b>	408
<b>2016</b>	19	24	<b>767</b>	394
<b>2017</b>	18	27	<b>809</b>	419
<b>2018</b>	24	14	<b>790</b>	391
<b>2019</b>	21	34	<b>774</b>	387

<sup>1</sup>Nel 2005 è stata fatta una verifica sistematica di tutti gli impianti a fune metallica della SF e la banca dati è stata rivista e aggiornata.

Fonte: Divisione dell'ambiente, Sezione forestale (Banca dati impianti a fune metallica)

### 6.T55 Selvaggina catturata durante la stagione venatoria, secondo il genere, dal 2008

	2008	2009	2010	2011	2012	2013	2014	2015	2016	2017	2018	2019
Cervi	1591	1516	1776	1480	1680	1865	1772	1956	1780	2148	1939	1857*
Caprioli	452	259	324	369	691	570	391	376	480	516	454	381*
Camosci	1164	1145	1322	1166	1420	1208	1007	849	778	854	666	601*
Cinghiali	1722	1151	1019	1103	1642	1378	1103	1437	1114	1436	1591	1784*
Marmotte	334	... <sup>1</sup>	454	... <sup>1</sup>	368	233	361	300	252	393	353	314*
Volpi	388	338	285	229	378	243	266	284	185	271	209	64*
Faine	7	3	7	2	6	1	-	2	10	13	15	1*
Tassi	52	44	48	43	26	30	19	26	36	63	42	36*
Lepri comuni	93	75	76	77	81	69	65	57	52	50	47	45*
Lepri variabili	74	68	47	76	63	55	74	59	61	50	33	26*
Conigli selvatici	1	-	-	-	-	-	-	-	-	-	-	1*?
Altri mammiferi	10	14	12	7	3	-	-	-	-	-	-	-
Pernici bianche	22	26	3	34	15	13	47	35	29	23	15	-
Fagiani di monte	154	201	130	232	149	139	238	214	112	148	101	105*
Fagiani comuni	36	35	21	29	25	29	26	30	23	8	14	8*
Beccacce	2132	1551	1160	1745	1292	1281	1564	1922	1527	1239	1657	1357*
Piccioni inselvatichiti	8	13	6	18	16	18	64	197	216	247	166	145*
Ghiandaie	769	662	1'007	626	816	477	633	547	345	514	273	286*
Colombacci	13	8	10	34	12	3	5	20	9	7	5	3*
Tortore dal collare	5	12	4	77	78	64	51	53	40	25	123	38*
Cornacchie	68	40	49	61	76	56	83	90	64	245	96	118*
Corvi imperiali	24	10	14	47	17	39	7	17	6	7	3	9*
Cormorani	124	134	133	71	90	75	116	44	46	35	42	18*
Folaghe	-	-	-	1	2	4	5	-	1	-	-	-*
Alzavole	-	-	-	-	-	-	-	-	-	-	-	-*
Germani reali	138	111	83	150	79	176	187	116	83	108	91	52*
Moriglioni	-	-	-	-	-	-	-	-	-	-	1	-*
Morette	-	-	-	1	-	-	12	2	7	-	-	-*

<sup>1</sup>Caccia vietata. \*Dato provvisorio

Fonte: Divisione dell'ambiente, Ufficio della caccia e della pesca

### 6.T56 Esito esame abilitazione alla caccia, dal 2000

	Promossi	%	Non promossi	%
2000	54	67	27	33
2001	45	59	31	41
2002	45	63	27	37
2003	53	70	23	30
2004	65	79	17	21
2005	43	65	23	35
2006	49	61	31	39
2007	49	64	28	36
2008	69	68	32	32
2009	68	65	36	35
2010	46	55	37	45
2011	52	62	32	38
2012	51	56	40	44
2013	66	65	35	35
2014	61	58	44	42
2015	44	57	33	43
2016	56	61	36	39
2017	48	57	36	43
2018	44	61	28	39
2019	40	53	36	47

Fonte: Divisione dell'ambiente, Ufficio della caccia e della pesca

**6.T57 Evoluzione delle patenti di caccia, dal 2000**

	Patente alta	Patente bassa	Patente acquatica	Patente cinghiale	Totale cacciatori
2000	2'024	1'181	24	971	2'562
2001	2'023	1'160	25	1'029	2'496
2002	1'981	1'161	22	1'002	2'407
2003	1'996	1'097	21	1'124	2'392
2004	2'026	1'090	16	1'150	2'379
2005	1'992	1'053	12	1'256	2'336
2006	1'971	957	8	1'133	2'294
2007	1'963	975	10	1'062	2'253
2008	2'003	938	10	1'120	2'316
2009	1'857	940	14	1'145	2'200
2010	1'866	908	13	1'082	2'192
2011	1'907	876	8	1'078	2'189
2012	1'929	831	7	1'094	2'188
2013	1'939	817	13	1'050	2'222
2014	1'875	824	15	986	2'200
2015	1'868	793	4	1'041	2'215
2016	1'814	747	4	1'025	2'200
2017	1'822	737	6	1'051	2'170
2018	1'802	700	5	1'075	2'029
2019	1'741	683	8	1'044	1'967

Fonte: Divisione dell'ambiente, Ufficio della caccia e della pesca

**6.T58 Risarcimento danni selvaggina, dal 2000**

	Cervi	Cinghiali	Altro	Totale
2000	146'461	69'331	23'856	239'648
2001	247'689	73'060	2'800	323'549
2002	168'737	31'751	28'093	228'581
2003	131'484	128'345	15'920	275'749
2004	136'882	66'016	4'110	207'008
2005	135'862	67'178	700	203'740
2006	214'750	124'726	–	339'476
2007	217'498	39'049	6'520	263'067
2008	471'054	140'471	–	611'525
2009	481'468	140'940	–	622'408
2010	942'823	74'411	15'000	1'032'234
2011	535'308	66'915	43'522	645'745
2012	719'536	498'784	43'983	1'262'303
2013	749'568	505'855	44'566	1'299'989
2014	480'814	204'372	71'749	756'935
2015	535'532	244'416	45'660	825'608
2016	572'181	134'352	59'262	765'795
2017	500'741	297'629	41'090	839'460
2018	426'395	275'110	53'467	754'972
2019	404'618 <sup>1</sup>	258'118 <sup>1</sup>	34'882 <sup>1</sup>	697'618 <sup>1</sup>

<sup>1</sup>Dati provvisori.

Fonte: Divisione dell'ambiente, Ufficio della caccia e della pesca

### 6.T59 Costo per patente, patenti rilasciate e ricavo, per categoria venatoria, dal 2016

	2017			2018			2019		
	Costo patente	N. pat.	Ricavo CHF	Costo patente	N. pat.	Ricavo CHF	Costo patente	N.pat.	Ricavo CHF
<b>Caccia alta</b>	...	<b>1822</b>	<b>1'143'850</b>	...	<b>1'802</b>	<b>1'140'200</b>	...	<b>1'741</b>	<b>973'500</b>
Domiciliati	550	1797	988'350	550	1'769	972'950	550	1'712	941'600
Fuori Cantone	1'100	21	23'100	1'100	25	27'500	1'100	29	31'900
Stranieri	3'300	-	-	3'300	1	3'300	3'300	-	-
Rilasciate tramite Ufficio	550	4	2200	550	7	3'850	550	7	3'850
<b>Caccia tardo autunnale cervo</b>	200	<b>651</b>	<b>130'200</b>	200	<b>683</b>	<b>132'600</b>	200	<b>528</b>	<b>105'600</b>
<b>Caccia bassa</b>	...	<b>738</b>	<b>150'000</b>	...	<b>700</b>	<b>145'000</b>	...	<b>683</b>	<b>141'200</b>
Domiciliati	200	727	145'400	200	686	137'200	200	671	134'200
Fuori Cantone	500	5	2500	500	8	4'000	500	11	5'500
Stranieri	1'500	1	1100	1'500	2	3'000	1500	1	1'500
Rilasciate tramite Ufficio	200	5	1000	200	4	800	200	5	1'000
<b>Caccia acquatica</b>	...	<b>6</b>	<b>1200</b>	...	<b>5</b>	<b>1'000</b>	...	<b>8</b>	<b>1'600</b>
Domiciliati	200	6	1200	200	5	1'000	200	8	1'600
Fuori Cantone	500	-	-	500	-	-	500	-	-
Stranieri	1500	-	-	1'500	-	-	1'500	-	-
<b>Caccia cinghiale</b>	...	<b>1'051</b>	<b>105'100</b>	...	<b>1'075</b>	<b>107'500</b>	...	<b>1044</b>	<b>104'400</b>
Domiciliati	100	914	91'400	100	983	98'300	100	1018	101800
Fuori Cantone	100	12	1'200	100	-	-	100	22	2200
Stranieri	100	-	-	100	-	-	100	4	400
Rilasciate tramite Ufficio	100	125	12'500	100	92	9'200	100	56	5600
<b>Totale ricavo lordo</b>			<b>1'400'150</b>			<b>1'393'700</b>			<b>1'326'300</b>

Fonte: Divisione dell'ambiente, Ufficio della caccia e della pesca

### 6.T60 Materiale ittico immesso nelle acque pubbliche del Cantone per specie, dal 2000

	N. uova prodotte negli stabilimenti	N. avannotti seminati	N. pre-estivali, estivali e adulti seminati
Trota fario	2'017'887	103'200	792'058
Trota lacustre	1'119'882	810'000	666'102
Trota iridea	543'340	0	231'310
Salmerino fontinalis	33'400	0	7'900
Salmerino alpino	250'000	60'000	97'200
Trota canadese	36'700	0	15'100
Coregone	550'000	400'000	100'000
Temolo	N.A.	3'000	1'500
Alborella	N.A.	6'000	0
<b>Totale 2018</b>	<b>4'056'209</b>	<b>1'382'200</b>	<b>1'911'170</b>
Totale 2017	5'705'795	632'535	2'611'665
Totale 2016	5'227'715	1'686'380	1'464'121
Totale 2015	5'333'650	1'184'950	1'856'487
Totale 2014	5'466'040	1'228'059	1'804'452
Totale 2013	5'734'511	1'103'734	1'598'519
Totale 2012	4'662'200	1'002'870	1'569'598
Totale 2011	4'339'575	876'000	1'375'412
Totale 2010	2'726'935	469'000	1'282'550
Totale 2009	3'748'368	916'549	1'328'225
Totale 2008	3'738'921	722'500	969'850
Totale 2007	5'507'450	1'685'000	1'097'900
Totale 2006	4'830'700	1'087'500	1'161'691
Totale 2005	3'262'800	515'000	1'364'010
Totale 2004	3'327'400	100'000	1'231'434
Totale 2003	3'920'330	110'000	1'372'982
Totale 2002	3'900'800	485'000	1'373'400
Totale 2001	4'278'200	150'000	1'289'700
Totale 2000	3'838'000	494'000	1'631'900

Fonte: Divisione dell'ambiente, Ufficio della caccia e della pesca

**6.T61 Statistica del pescato (in kg.) nei laghi Verbano e Ceresio, nel 2018**

	Lago Maggiore (Verbano)			Lago di Lugano (Ceresio)			Totale
	Profess.	Dilettanti	Totale	Profess.	Dilettanti	Totale	
Trote	994	380	1'374	778	336	1'115	<b>2'489</b>
Salmerino	470	55	525	66	204	270	<b>795</b>
Coregoni	14'058	746	14'804	1'312	459	1'771	<b>16'575</b>
Persico	1'973	980	2'953	3'803	8'484	12'287	<b>15'240</b>
Luccio	619	1'010	1'630	502	387	889	<b>2'519</b>
Lucioperca	1'088	123	1'211	5'019	2'023	7'042	<b>8'254</b>
Agone	18'304	619	18'922	573	58	631	<b>19'554</b>
Boccalone	1	1	1	12	42	55	<b>56</b>
Carpa	28	112	140	706	973	1'679	<b>1'819</b>
Tinca	274	6	280	867	5	871	<b>1'151</b>
Bottatrice	464	12	476	563	8	570	<b>1'046</b>
Anguilla	0	0	0	1	0	1	<b>1</b>
Alborella	0	0	0	0	0	0	<b>0</b>
Savetta	0	0	0	0	0	0	<b>0</b>
Altre specie *	6'457	298	6'755	11'507	373	11'880	<b>18'636</b>
<b>Totale</b>	<b>44'729</b>	<b>4'343</b>	<b>49'072</b>	<b>25'709</b>	<b>13'353</b>	<b>39'062</b>	<b>88'135</b>

\* la categoria "Altre specie" include siluro, acerina, gardon, scardola, cavedano e altro pesce bianco. I valori indicati possono mostrare delle leggere discrepanze dovute alle approssimazioni.

Fonte: Divisione dell'ambiente, Ufficio della caccia e della pesca

**6.T62 Statistica catture nei corsi d'acqua, bacini e laghi alpini, dal 2013 al 2018**

	Catture (numero di esemplari)					Catture (kg)				
	2014	2015	2016	2017	2018	2014	2015	2016	2017	2018
Fiume Ticino e affluenti (Brenno escluso)	9'589	10'435	11'361	15'712	14'385	2'347	2'459	2'758	3'594	3'396
Fiume Brenno e affluenti	2'662	3'242	3'075	3'670	2'422	562	707	659	810	513
Fiume Verzasca e affluenti	1'382	1'310	1'366	1'243	1'014	308	288	292	345	229
Fiume Maggia e affluenti	6'629	7'091	6'453	7'031	6'098	1'372	1'468	1'323	1'463	1'301
Isorno-Melezza e affluenti	1'709	1'971	1'618	2'074	1'460	379	454	374	469	360
Gambarogno	217	185	167	175	180	47	44	37	35	38
Sottoceneri	6'044	4'418	3'299	4'092	3'148	1'389	1'014	781	973	737
Mendrisiotto	1'960	1'259	1'100	1'163	740	476	335	249	342	186
Temolo	68	0	0	0	0	53	0	0	0	0
<b>Totale corsi d'acqua</b>	<b>30'260</b>	<b>29'911</b>	<b>28'433</b>	<b>35'166</b>	<b>29'447</b>	<b>6'932</b>	<b>6'769</b>	<b>6'472</b>	<b>8'032</b>	<b>6'760</b>
Laghetto alpini	14'278	18'694	19'289	18'583	17'515	3'107	3'861	3'719	3'614	3'487
Bacini vari	3'589	6'759	5'679	9'025	7'903	979	1'584	1'300	1'912	1'938
<b>Totale laghetti e bacini</b>	<b>17'867</b>	<b>25'453</b>	<b>24'968</b>	<b>27'608</b>	<b>25'418</b>	<b>4'086</b>	<b>5'445</b>	<b>5'019</b>	<b>5'526</b>	<b>5'425</b>
<b>Totale generale</b>	<b>48'127</b>	<b>55'364</b>	<b>53'401</b>	<b>62'774</b>	<b>54'865</b>	<b>11'018</b>	<b>12'214</b>	<b>11'491</b>	<b>13'558</b>	<b>12'185</b>

I valori ponderali sono stati stimati facendo uso di un indice di condizione KI=1. I valori indicati possono mostrare delle leggere discrepanze dovute alle approssimazioni.

Fonte: Divisione dell'ambiente, Ufficio della caccia e della pesca



### 6.T63 Costo per patente, patenti rilasciate e ricavo, per categoria di pesca, dal 2016

	2016			2017			2018			2019		
	Costo patente	N. pat.	Ricavo CHF	Costo patente	N. pat.	Ricavo CHF	Costo patente	N. pat.	Ricavo CHF	Costo patente	N. pat.	Ricavo CHF
<b>Reti Verbano (Professionale)</b>		<b>11</b>	<b>12'600</b>		<b>12</b>	<b>13'800</b>		<b>11</b>	<b>12'800</b>		<b>11</b>	<b>12'800</b>
P 1	1'200	8	9'600	1'200	9	10'800	1'200	9	10'800	1'200	9	10'800
P 2	1'000	3	3'000	1'000	3	3'000	1'000	2	2'000	1'000	2	2'000
<b>Reti Ceresio (Professionale)</b>		<b>12</b>	<b>12'200</b>		<b>12</b>	<b>12'200</b>		<b>12</b>	<b>12'200</b>		<b>12</b>	<b>12'200</b>
P 1	1'200	1	1'200	1'200	1	1'200	1'200	1	1'200	1'200	1	1'200
P 2	1'000	11	11'000	1'000	11	11'000	1'000	11	11'000	1'000	11	11'000
<b>Dilettantistica (D)</b>		<b>4'046</b>	<b>672'140</b>		<b>4'157</b>	<b>688'580</b>		<b>4'006</b>	<b>665'760</b>		<b>3'933</b>	<b>650'890</b>
D 1 domiciliati	170	3'415	580'550	170	3'502	595'340	170	3'426	582'420	170	3'332	566'440
D 1 CH	350	123	43'050	350	121	42'350	350	111	38'850	350	116	40'600
D 1 stranieri	600	29	17'400	600	30	18'000	600	25	15'000	600	21	12'600
D1 età 14-17 anni	50	272	13'600	50	274	13'700	50	239	11'950	50	233	11'650
D2 domiciliati	80	158	12'640	80	178	14'240	80	148	11'840	80	175	14'000
D2 frontalieri	80	0	0	80	0	0	80	0	0	80	0	0
D2 CH/S	100	49	4'900	100	53	5'300	100	57	5'700	100	56	5'600
D3 domiciliati	-	-	-	-	-	-	-	-	-	-	-	-
D3 età 14-17 anni	-	-	-	-	-	-	-	-	-	-	-	-
D3 svizzeri	-	-	-	-	-	-	-	-	-	-	-	-
D3 stranieri	-	-	-	-	-	-	-	-	-	-	-	-
<b>Turistica (T)</b>		<b>1'604</b>	<b>101'450</b>		<b>1'639</b>	<b>103'640</b>		<b>1'522</b>	<b>94'280</b>		<b>1'816</b>	<b>114'320</b>
T1 2 gg	60	836	50'160	60	866	51'960	60	800	48'000	60	907	54'420
T1 2 gg età 14-17 anni	20	55	1'100	20	45	900	20	50	1'000	20	48	960
T1 7 gg	120	288	34'560	120	290	34'800	120	246	29'520	120	331	39'720
T1 7 gg età 14-17 anni	30	57	1'710	30	54	1'620	30	48	1'440	30	66	1'980
T2 2 gg	30	224	6'720	30	242	7'260	30	229	6'870	30	298	8'940
T2 7 gg	50	144	7'200	50	142	7'100	50	149	7'450	50	166	8'300
<b>Totale ricavo lordo</b>			<b>798'390</b>			<b>818'220</b>			<b>785'040</b>			<b>790'210</b>

Fonte: Divisione dell'ambiente, Ufficio della caccia e della pesca

### 6.T64 Attività della Commissione del paesaggio<sup>1</sup>, dal 2011

	2011	2012	2013	2014	2015	2016	2017	2018	2019
Sedute plenarie	23	22	24	21	17	16	15	15	14
Domande di costruzione (In plenum)	53	55	43	41	38	46	48	32	30
Domande di costruzione (Delegati)	102	199	120	126	157	167	123	76	52
Esame atti pianificatori	16	18	21	21	9	5	9	17	11
Incontri con progettisti	11	14 plenum	10		34	33	27	18	14

<sup>1</sup>La commissione del paesaggio ha iniziato la propria attività nel mese di settembre 2007.

Fonte: Divisione dello sviluppo territoriale e della mobilità, Sezione sviluppo territoriale

**6.T65 Situazione della pianificazione locale, dal 2011**

	Totale 2011	Totale 2012	Totale 2013	Totale 2014	Totale 2015	Totale 2016	Totale 2017	Totale 2018	Totale 2019
PR/PP approvati dal C.d.S.	5	1	1	4	6	5	3	1	1
<i>(n. ricorsi)</i>	(124)	(7)	(0)	(59)	(166)	(20)	(21)	-	(17)
PR/PP esaminati dal DT	2	4	1	1	3	3	4	5	1
Varianti di PR approvate dal C.d.S.	46	38	29	48	26	19	27	39	36
<i>(n. ricorsi)</i>	(61)	(36)	(27)	(68)	(50)	(45)	(34)	(62)	(91)
Varianti di PR esaminate dal DT	54	59	36	31	64	38	64	58	46
Varianti di PR di poco conto decise dal CdS	2	1	3	7	3	7	8	7	12
<i>(n. ricorsi)</i>	(2)	(1)	(5)	(7)	(7)	(7)	(8)	(7)	(12)
Varianti di PR di poco conto approvate dal DT	28	30	54	74	50	49	53	40	59
Inventari edifici fuori ZE approvati dal CdS	-	-	-	-	-	-	2	1	-
<i>(n. oggetti)</i>	-	-	-	-	-	-	(984)	(513)	-
<i>(n. ricorsi)</i>	-	-	-	-	-	-	(22)	(1)	-
Inventari edifici fuori ZE esaminati dal DT	-	-	-	-	-	-	-	-	-
<i>(n. oggetti)</i>	-	-	-	-	-	-	-	-	-
Zone di pianificazione di nuova pubblicazione	1	2	3	4	6	7	7	6	11
Osservazioni su Ricorsi di 2a istanza al TRAM	105	407	36	78	138	141	101	45	54
<i>(n. ricorsi)</i>	(105)	(407)	(36)	(78)	(138)	(141)	(101)	(45)	(54)
Osservazioni su Ricorsi al TF	5	4	3	-	2	1	2	-	-
<i>(n. ricorsi)</i>	(5)	(4)	(3)	-	(2)	(1)	(2)	-	-
Informatizzazione di PR	5	17	11	26	27	31	130	37	31

Fonte: Divisione dello sviluppo territoriale e della mobilità, Sezione sviluppo territoriale

**6.T66 Attività dell'Ufficio della natura e del paesaggio, nel 2019**

	No. incarti trattati	Preavvisi positivi	Preavvisi positivi con condizioni	Preavvisi negativi	Preavvisi non espressi	Incarti non concernenti	
Esame incarti							
Domande di costruzione	2156	719	981	193	67	263	
Notifiche	477	253	151	40	33		
Osservazioni Ricorsi/opposizioni domande di costruzione	188						
Piani regolatori/atti pianificatori	93	41	41	11			
Progetti discariche	5	2	2	1			
Progetti di strade	161	104	55	2			
Progetti di strade forestali	6	5	0	1			
Progetti in bosco (riserve, piani di gestione, valorizzazione)	8	3	5	0			
Domande di dissodamento	32	21	7	4			
Progetti di sistemazione corsi d'acqua	12	2	10	0			
Piani generali smaltimento acque	2	2	0	0			
Domande di captazioni acque/acquedotti	22	16	4	2			
Domande estrazioni inerti fiumi	8	5	3	0			
Istanze di apertura campeggi occasionali	10	0	10	0			
Domande miglorie alpestri e bonifiche	39	1	32	6			
Domande di manifestazioni	64	30	34	0			
Rilascio autorizzazioni	120						
Procedure di contravvenzione	38						
Segnalazioni abusi da parte delle guardie	12						
Richieste intervento avifauna edifici	15						
<b>Totale</b>		3468	1204	1335	260	100	263

Fonte: Divisione dello sviluppo territoriale e della mobilità, Sezione sviluppo territoriale

## 6.T66a Opere eseguite nei biotopi (esclusi gli studi e la gestione dei biotopi effettuata tramite accordi di gestione con agricoltori) nel 2019

Località	Biotopo/i	Tipo intervento	Promotore
Acquarossa, Motto di Dongio	GN 151	Valorizzazione comparto golenale.	UNP
Acquarossa-Ponto Valentino	PPS 1420	Decespugliamento.	UNP
Ascona- Arcegnò	Diversi siti di riproduzione anfibi e paludi sul territorio di proprietà del Patriziato	Sfalcio e dirado vegetazione arbustiva.	Patriziato di Ascona
Ascona, Ex Aeroporto	PPS 1573	Gestione poligono del Giappone e rimozione pista asfaltata nell'area protetta.	UNP
Astano, Laghetto	SA 188	Sfalcio.	Comune di Astano
Arogno, Rovio, Monte Generoso	PPS 1598, PPS 1551, PPS 1459	Sfalcio, lotta ailanto e <i>buddleja</i> , gestione rovi e felci.	UNP
Arzo, La Perfetta	PPS 1615	Sfalcio.	Comune di Chiasso
Bedigliora, Cava Rivaccia	SA 193	Sfalcio e lotta contro neofite.	Comune di Bedigliora
Bellinzona-Camorino, Motto Grande	SA 335	Riscavo e impermeabilizzazione lanche. Sfalcio e dirado vegetazione arbustiva.	Comune di Bellinzona
Bellinzona-Claro, Bosco di sopra	PPS 1522	Sfalcio, decespugliamento.	UNP
Bellinzona-Gnosca	GC 9008 Settore RV.8	Posa cartelli informativi temporanei.	UNP
Bellinzona-Giubiasco e Gudo	ZP 260	Gestione dell'Indaco bastardo e del Sommacco maggiore..	UNP
Bellinzona-Gudo, Ciossa Antognini	GN 168	Gestione del Poligono del Giappone.	UNP
Biasca, Grotti di Loderio	PPS 1517	Decespugliamento.	UNP
Biasca, Loderio	GN 150, Settore BL.12	Posa cartelli informativi temporanei.	UNP
Blenio-Aquila	GN 151, Settore BL.14	Posa cartelli informativi temporanei.	UNP
Blenio, Brenno di Blenio	GN 151	Gestione del Poligono del Giappone.	Comune di Blenio
Blenio-Olivone, Camperio	PPS 1407	Decespugliamento.	UNP
Breggia-Muggio, Scudellate - Seioletto	PPS 1601	Dirado vegetazione arborea e arbustiva.	UNP
Brissago, Pizzo Leone	PPS 1696	Gestione della Felce acquilina.	UNP
Capriasca, Gola di Lago	PN 208	Gestione della Felce acquilina.	UNP
Capriasca-Sala	Luoghi di nidificazione del Succiacapre	Diradi boschivi.	Patriziato di Sala Capriasca
Casiano, Cantonetto	SA 201	Impermeabilizzazione stagno.	Comune di Casiano
Casiano, Foce Magliasina	GN 367	Creazione margine boschivo, posa boe a lago e staccionata.	UNP
Casiano, Magliasina	GN 367	Gestione del Poligono del Giappone e della <i>Balsamina ghiaodolosa</i> .	UNP
Casiano, Monte Sassalto	PPS 1594	Sfalcio, decespugliamento.	UNP
Casiano, Monte Sassalto	PPS 1594	Gestione dell'Ailanto.	Comune di Casiano
Centovalli, Ex piscicoltura	SA 139	Sfalcio e taglio arbusti.	UNP
Centovalli, Lionza	PPS 1401	Gestione della Felce acquilina.	UNP
Cevio	GN 171	Gestione del Poligono del Giappone.	Centro Natura Vallemaggia
Cevio, Valle Bavona	GN 227	Gestione del Poligono del Giappone.	Centro Natura Vallemaggia
Chiasso	Diversi siti riproduzione anfibi sul territorio comunale	Sfalcio e dirado vegetazione arbustiva.	Comune di Chiasso
Chiasso, Stagni Campagna Seseglio	SA 234 PN2500	Riscavo stagni. Sfalcio e dirado vegetazione arbustiva e palustre. Creazione habitat per erpetofauna. Piantagione e gestione siepe.	UNP
Croglio, Madonna del Piano	GN 229	Eradicazione specie esotiche invasive: <i>Celastrus orbiculatus Thunb.</i>	UNP
Cugnasco-Gerra, Isoletta	PN 2303	Gestione della Palma di Fortune.	UNP
Dalpe, Bedrina	TN 95	Sfalcio	Pro Natura
Gambarogno-Piazzogna	SA 171	Demolizione edificio abusivo.	UNP

Località	Biotopo/i	Tipo intervento	Promotore
Lavertezzo-Riazzino	IBB 01	Smantellamento e messa in cavo linea a media tensione.	SES
Lavizzara-Menzonio, Monte di Cima	PPS 1665	Decespugliamento.	UNP
Losone, Arcegno	Diversi siti di riproduzione anfibi e paludi sul territorio di proprietà del Patriziato	Sfalcio e dirado vegetazione arbustiva.	Patriziato di Losone
Losone, Gerre	PPS 1667	Gestione del Poligono del Giappone.	UNP
Losone, Stand di tiro	SA 158 PN 3727	Lotta contro il Poligono del Giappone .	UNP
Lugano-Cimadera, Piancabella Fojorina	PPS 1682	Decespugliamento.	UNP
Lugano, Denti della Vecchia – Sasso Palazzo	PPS 1591	Dirado vegetazione arborea e arbustiva.	UNP
Lugano-Gandria, Trivelli	PPS 1676	Sfalcio, decespugliamento.	Città di Lugano
Lugano, Pian Casoro	SA 190 PN 2324	Sfalcio e lotta contro neofite.	Comune di Lugano
Maggia-Aurigeno	PPS 1525	Decespugliamento.	UNP
Maggia-Someo e Giumaglio	GN 171, Settori VM.1 e VM.2	Posa cartelli informativi temporanei.	UNP
Maggia, Torbeccio	PPS 1528	Decespugliamento.	UNP
Mendrisio-Besazio, Pre Murin	SA 347/ PA 2499	Lotta invasive. Taglio vegetazione palustre.	Comune di Mendrisio
Mendrisio-Meride, Stagno Guana	SA 343	Rinaturazione corso d'acqua, sfalcio e dirado vegetazione arbustiva. Ripristino barriere anfibi.	UNP
Mendrisio-Meride, Monte San Giorgio	PPS 1608	Sfalcio, decespugliamento.	UNP
Mendrisio, Molino	SA 250	Lotta contro il Poligono del Giappone.	UNP
Mendrisio, Prato Grande	SA 239	Lotta contro il Poligono del Giappone.	UNP
Monteceneri, Monti di Medeglia	PN 2507	Cure di avviamento.	UNP
Monteceneri, Monti di Medeglia	PN 2508	Gestione rovi, felci e arbusti.	Comune di Monteceneri
Morbio Inferiore	Colonia di Rondone Maggiore	Realizzazione e posa cassoni nido.	UCP
Morbio Inferiore, Stagni San Giorgio	SA 339	Riscavo e impermeabilizzazione stagni. Lotta neofite. Ripristino sponda corso d'acqua. Dirado vegetazione arborea.	UNP
Muzzano, Bosco Agnuzzo	SA 211	Taglio alberature. Riscavo stagno.	UNP
Muzzano, Laghetto di	SA 210	Gestione vegetazione palustre.	Pro Natura
Novazzano, ACR	SA 472	Sfalcio e dirado vegetazione arbustiva.	Azienda cantonale rifiuti
Novazzano, Pra Coltello	SA 243/PA 2501	Misure d'accompagnamento: Lotta alle neofite.	UNP
Novazzano, Torazza	SA 378	Sfalcio e lotta contro neofite.	Comune di Novazzano
Novazzano, Torrazza	SA 378	Gestione della Salvinia molesta e della Peste d'acqua di Nuttall.	UNP
Origlio, Laghetto di Origlio	SA TI 215	Gestione della Palma di Fortune e della vegetazione palustre.	Comune di Origlio
Piano di Magadino	Vari luoghi di nidificazione di Upupa e Civetta	Realizzazione di strutture e posa cassette nido.	BirdLife Svizzera
Riviera-Cresciano	Settore RV.10	Posa cartelli informativi temporanei.	UNP
Riviera-Iragna, Lanche Iragna nord	SA 258	Lotta contro neofite.	UNP
Rovio, Lunghi	PPS 1463	Sfalcio, decespugliamento.	UNP
Sementina, Lanca Sant'Antonio	PN 2301	Gestione vegetazione palustre.	UNP
Serravalle, Bolla di Loderio	GN 150	Gestione del Poligono del Giappone e di altre neofite.	Consorzio manut. arginature Bassa Blenio
Serravalle-Malvaglia, Ca del Cucco	PPS 1508	Decespugliamento.	UNP
Sessa, Motto di Sessa	SA 223	Sfalcio e contenimento rovi.	Comune di Sessa
Stabio	Diversi siti di riproduzione anfibi e paludi sul territorio comunale	Sfalcio e dirado vegetazione arbustiva.	Comune di Stabio
Terre di Pedemonte-Tegna, Paradiso dei cavalli (Gabbi II)	ZG 80022	Gestione della Palma di Fortune.	UNP
Vezia, Bolla di San Martino	SA 228 PN 2512	Ripristino Passaggio faunistico. Rivitalizzazione corso d'acqua. Lotta neofite invasive.	Comune di Vezia
Vico Morcote, Alpe Vicania	PPS 1553	Gestione della Felce acquilina.	UNP

Fonte: Divisione dello sviluppo territoriale e della mobilità, Sezione sviluppo territoriale


**6.T67 Attività dell'Ufficio dei beni culturali, dal 2015**

	2015	2016	2017	2018	2019
	No. oggetti trattati	No. oggetti trattati	No. oggetti trattati	No. oggetti trattati	No. oggetti trattati
<b>Settore di attività</b>					
Preavvisi su Piani regolatori	36	25	59	32	40
Sopralluoghi (accertamenti, cantieri, laboratori di restauro)	528	561/50*	477/100*	433/112*	504/120*
Domande di costruzione esaminate	727	809	803	828	834
Notifiche	51	100	102	112	110
Cantieri di restauro in attività	49	36/1*	37	45	48/4*
Cantieri di restauro conclusi	45	31/6*	54/15*	43/15*	60/7*
Cantieri archeologici in attività					4
Cantieri archeologici conclusi					8
Beni mobili in restauro presso laboratori privati	30	30	25	30	33
Beni mobili restaurati (lavori conclusi)	40	108/2*	30/5*	45/2*	40/3*
Sussidi cantonali versati (in milioni di franchi)	2.2	2.2	2.35	2.01	3.43
	(55 opere)	(55 opere)	(62 opere)	(47 opere)	(60 opere)
Investimenti per restauro monumenti statali (in mio franchi.)	0.09	0.09	0.24	0.26	0.42
	(6 opere)	(6 opere)	(32 opere)	(29 opere)	(13 opere)
Sussidi federali versati in collaborazione con UFC (in mio franchi)	0.7	0.7	1.24 (11 opere)	0.56	1.10
	(6 opere)	(6 opere)	(15 opere)	(15 opere)	(11 opere)

\* Seconda cifra = Servizio archeologia

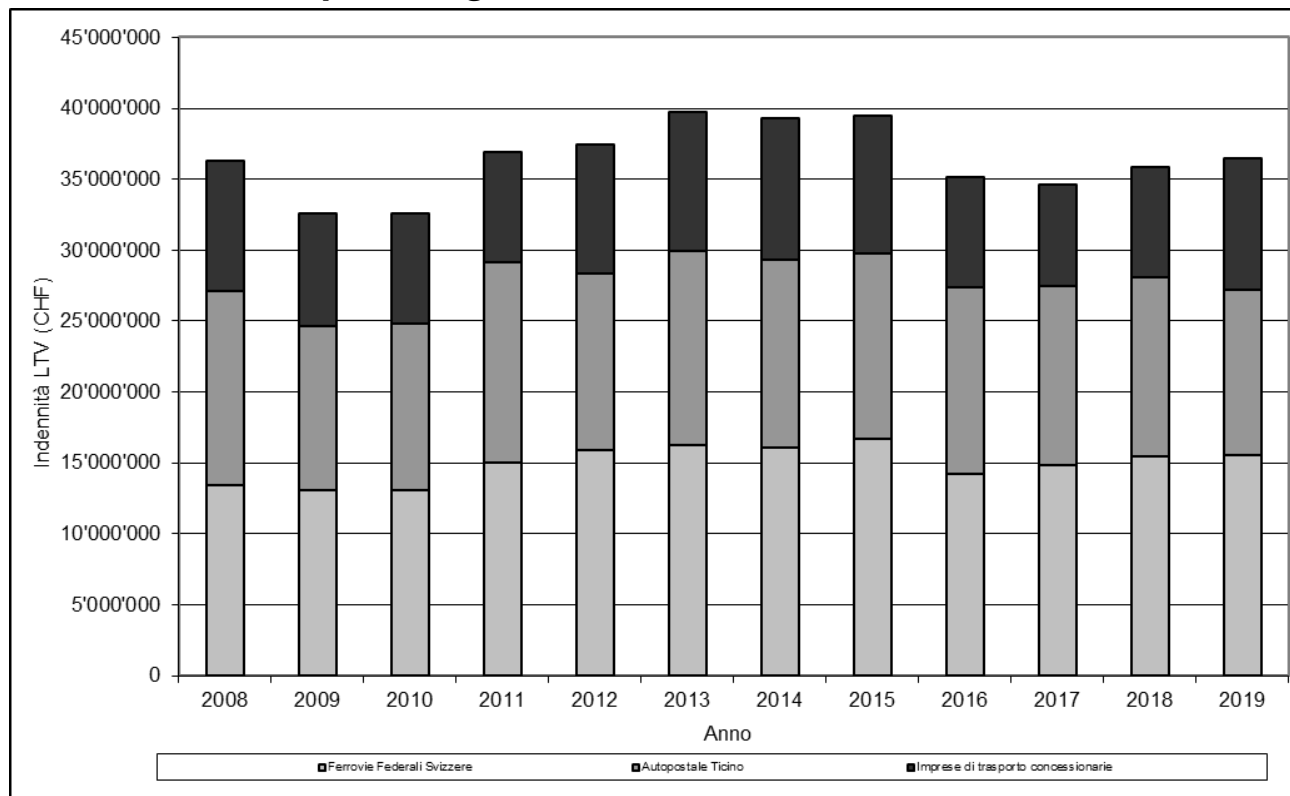
Fonte: Divisione dello sviluppo territoriale e della mobilità, Sezione sviluppo territoriale

**6.T68 Sezione dello sviluppo territoriale, Ufficio del Piano direttore: sintesi delle schede del Piano direttore cantonale, gennaio 2020**

	Patrimonio	Rete urbana	Mobilità	Vivibilità
	<b>P1</b> Paesaggio	<b>R1</b> Modello territoriale	<b>M1</b> Piano cantonale dei trasporti	<b>V1</b> Politica ambientale
Modifiche poste in consultazione nel corso del 2019 (art. 11 Lst)	<b>P2</b> Progetti di paesaggio comprensoriale – PPC	<b>R/M2</b> Agglomerato del Locarnese		<b>V2</b> Suolo
	<b>P3</b> Paesaggi con edifici e impianti degni di protezione (rustici)	<b>R/M3</b> Agglomerato del Luganese		<b>V3</b> Energia
Modifiche pubblicate per adozione nel corso del 2019 (art. 13, 14 e 17 Lst)	<b>P4</b> Componenti naturali	<b>R/M4</b> Agglomerato del Bellinzonese		<b>V4</b> Rumori
	<b>P5</b> Parchi naturali	<b>R/M5</b> Agglomerato del Mendrisiotto		<b>V5</b> Pericoli naturali
	<b>P6</b> Acqua	<b>R6</b> Sviluppo e contenibilità del PR	<b>M6</b> AlpTransit	<b>V6</b> Appr. in materiali inerti
Modifiche poste in consultazione (art. 11 Lst) e pubblicate per adozione (art. 13, 14 e 17 Lst) nel corso del 2019	<b>P7</b> Laghi e rive lacustri	<b>R7</b> Poli di sviluppo economico – PSE	<b>M7</b> Sistema ferroviario regionale Ticino-Lombardia – TILO	<b>V7</b> Discariche
	<b>P8</b> Territorio agricolo	<b>R8</b> Grandi generatori di traffico – GGT	<b>M8</b> Collegamenti ferroviari transfrontalieri con l'Italia dal Mendrisiotto	<b>V8</b> Cave
	<b>P9</b> Bosco	<b>R9</b> Svago di prossimità	<b>M9</b> Infrastruttura aeronautica	<b>V10</b> Poligoni di tiro
	<b>P10</b> Beni culturali	<b>R10</b> Spazi pubblici e qualità dello spazio costruito	<b>M10</b> Mobilità lenta	<b>V11</b> Aree d'attività militari
	<b>P11</b> Piano comprensoriale della Val Verzasca	<b>R11</b> Piano comprensoriale del Piano di Magadino		<b>V12</b> Infrastrutture per lo svago, il turismo e lo sport
<b>P12</b> Piano comprensoriale del fondo Vallemaggia	<b>R12</b> San Gottardo, progetto di sviluppo territoriale e regionale			

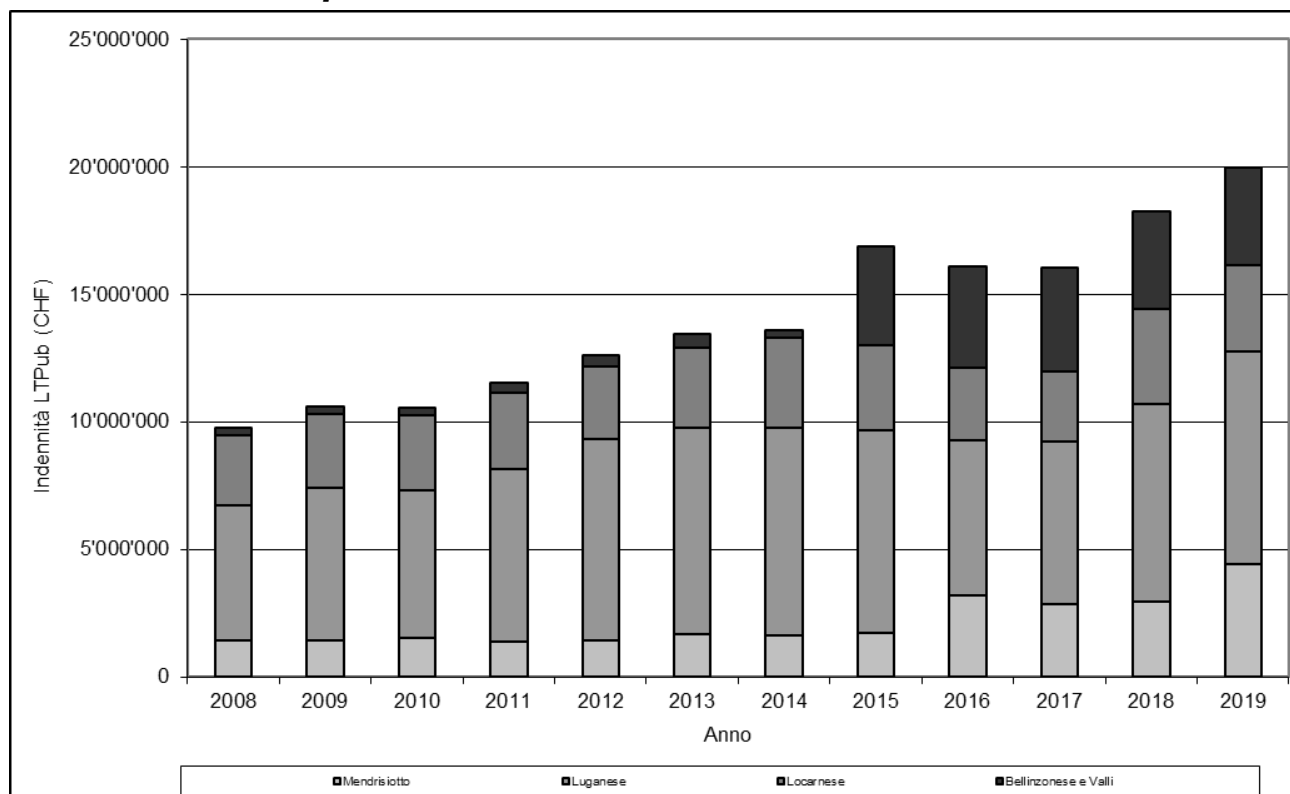
Fonte: Divisione dello sviluppo territoriale e della mobilità, Sezione sviluppo territoriale

### 6.T69 Indennizzo dal 2008 al 2019 dei costi non coperti e pianificati dell'offerta di trasporto regionale ai sensi della LTV



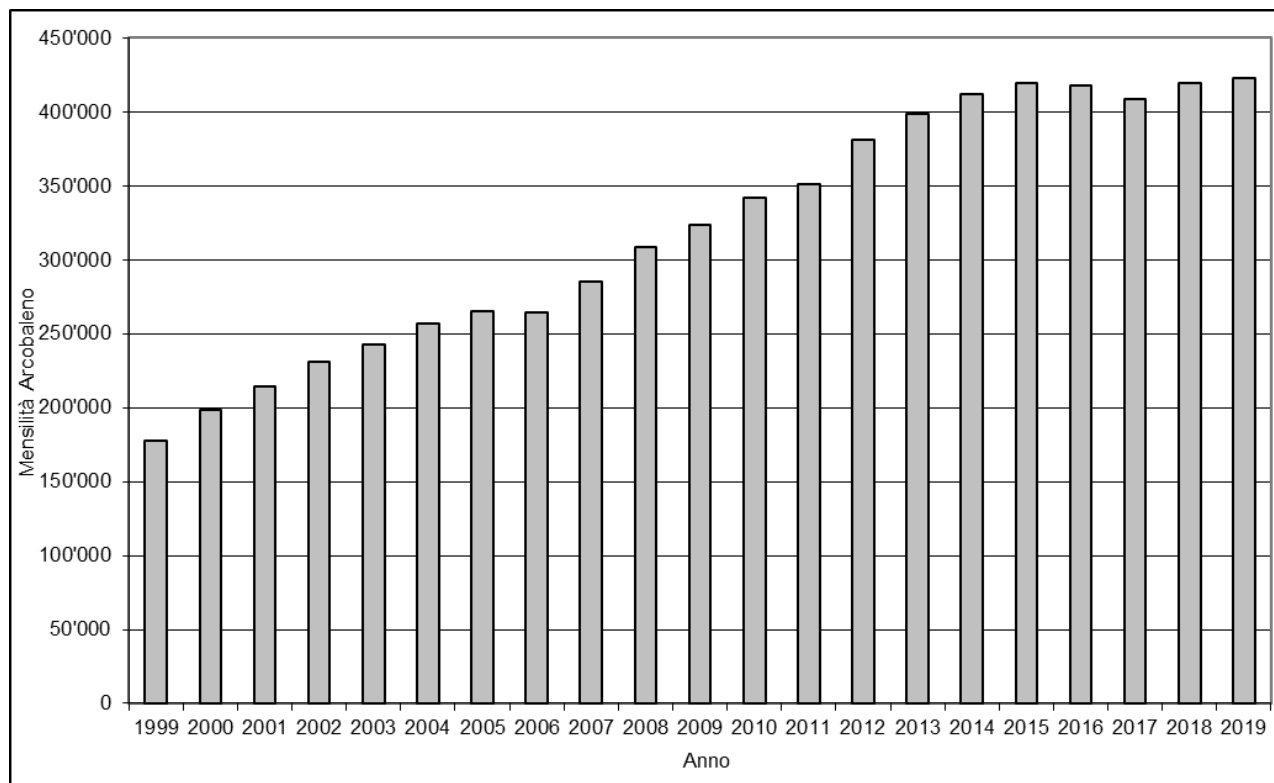
Fonte: Divisione dello sviluppo territoriale e della mobilità, Sezione della mobilità

### 6.T70 Indennizzo dal 2008 al 2019 dei costi non coperti e pianificati dell'offerta di trasporto ai sensi della LTPub



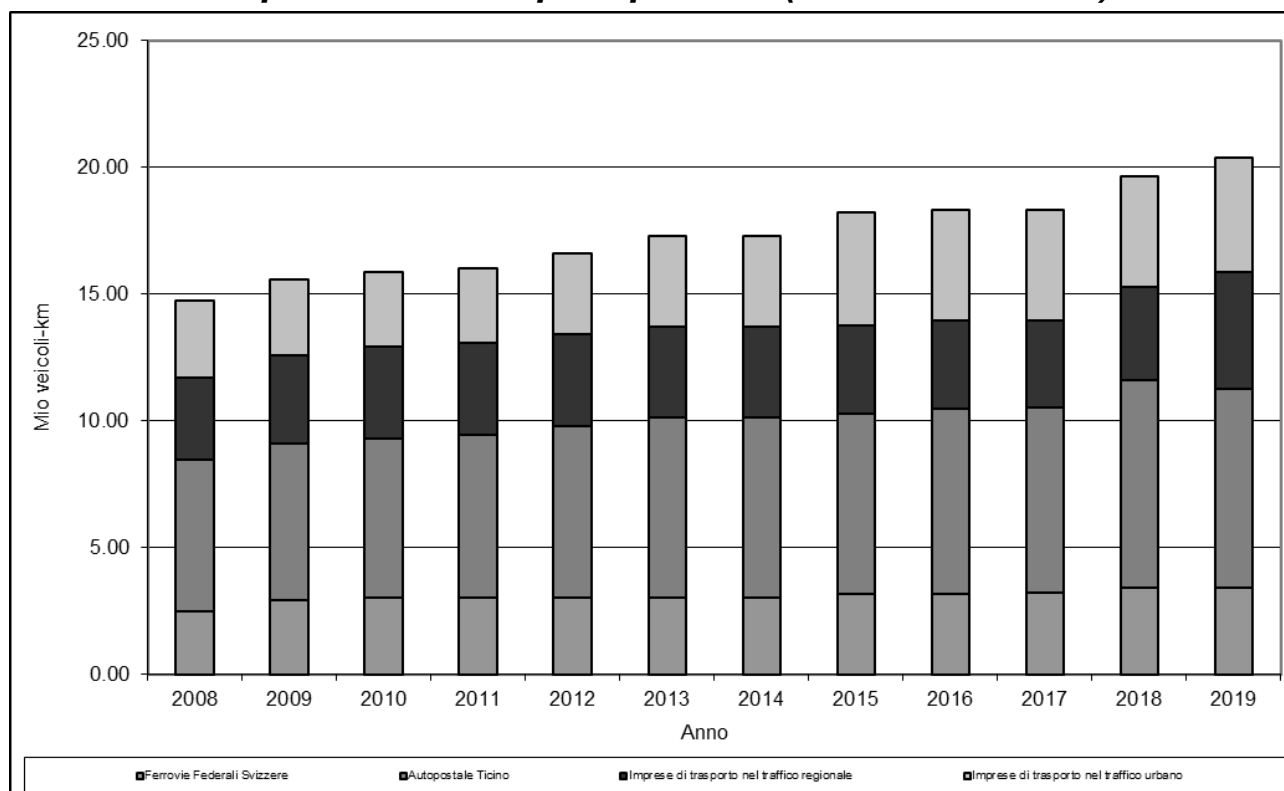
Fonte: Divisione dello sviluppo territoriale e della mobilità, Sezione della mobilità

### 6.T71 Comunità tariffale - mensilità vendute, dal 1999



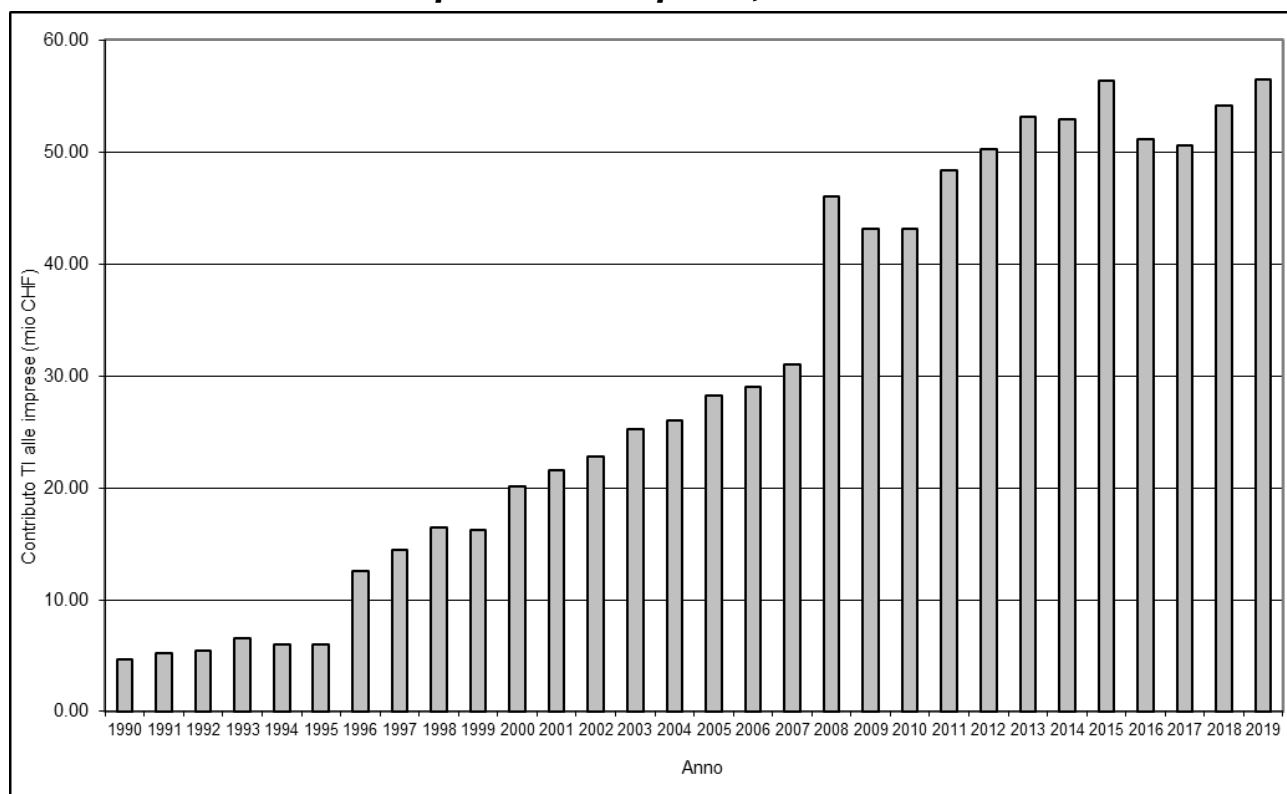
Fonte: Divisione dello sviluppo territoriale e della mobilità, Sezione della mobilità

### 6.T72 Volume prestazioni trasporti pubblici (in mio veicoli-km)



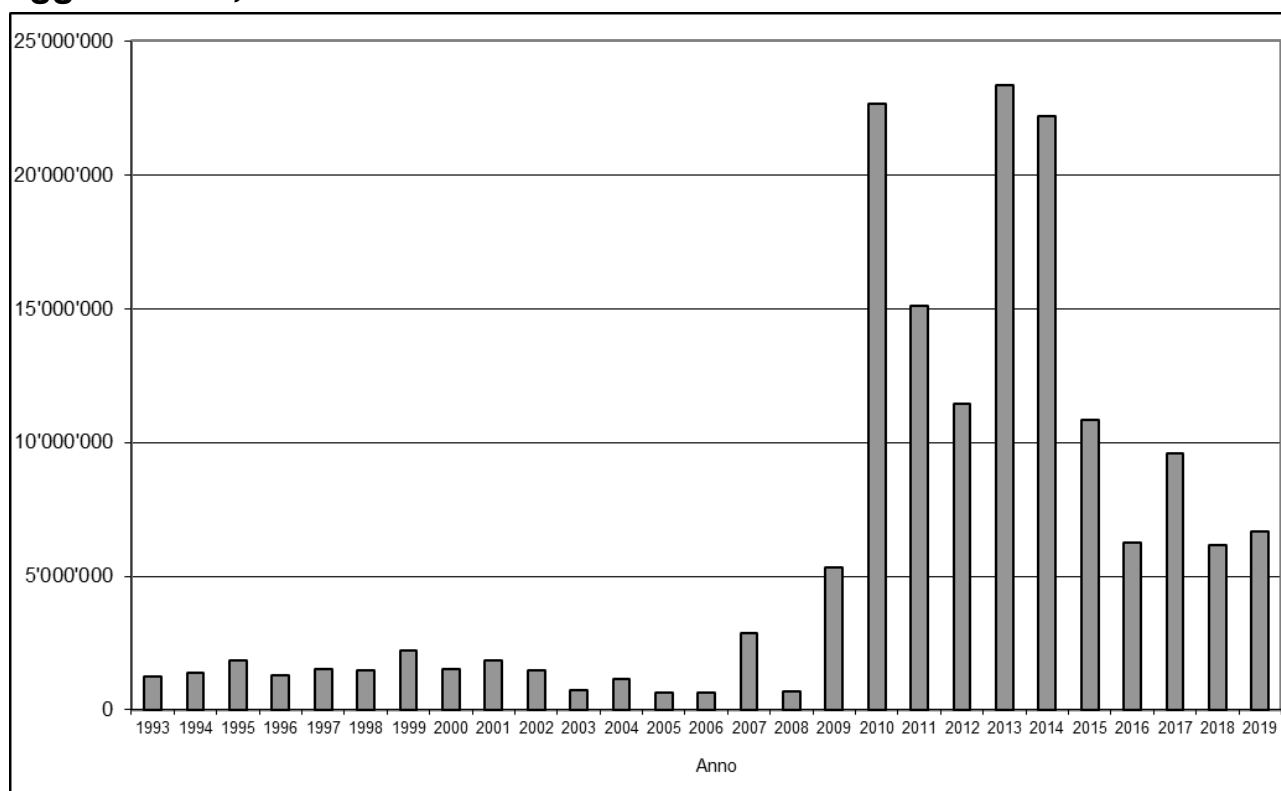
Fonte: Divisione dello sviluppo territoriale e della mobilità, Sezione della mobilità

### 6.T73 Indennizzo alle imprese di trasporto, dal 1990



Fonte: Divisione dello sviluppo territoriale e della mobilità, Sezione della mobilità

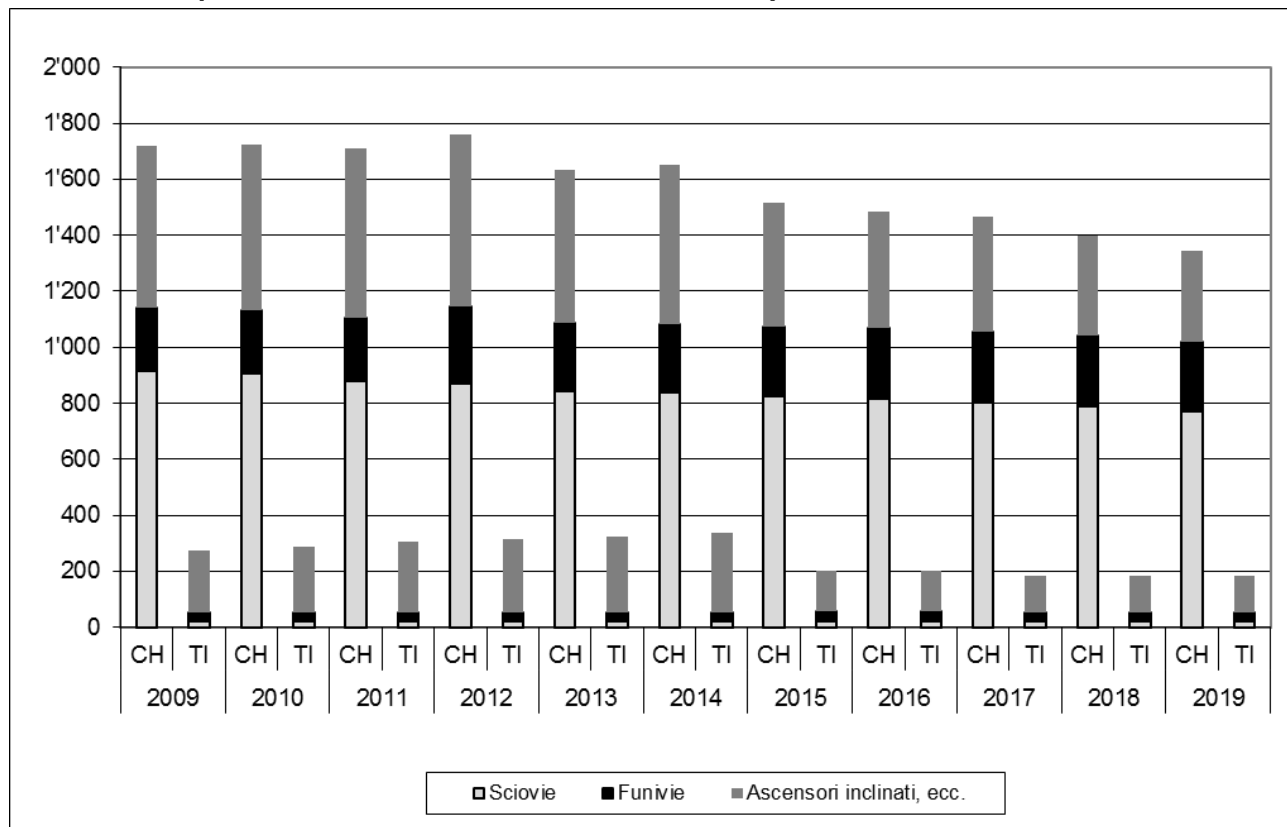
### 6.T74 Investimenti per piani regionali dei trasporti/programmi di agglomerato, dal 1993



Fonte: Divisione dello sviluppo territoriale e della mobilità, Sezione della mobilità



### 6.T75 Numero impianti a fune per trasporto persone con concessione cantonale (stato al 1.1. - senza mini sciovie)



Fonte: Divisione dello sviluppo territoriale e della mobilità, Sezione della mobilità

**6.T76 Crediti quadro strade cantonali: spese 2019**

	Mendrisiotto	Malcantone, Collina d'oro	Luganese, Vedeggio, Val Colla	Gambarogno, V. Verzasca, Locarnese	Val Maggia, Centovalli, Onsernone	Bellinzonese, Riviera, Val Blenio	Leventina, Val Bedretto	Spesa totale 2019	Credito residuo al 31.12.19
5.11.90/10.06.96 Progetti								0	565'503
3.91/4.93/3.95/11.96/3.99/05.04/05.13 PRI 1/2/3/4/5/6/7 luganese		10'060	947'579					957'639	5556'189
6.94/3.95/3.98/3.99/9.01/10.02/03.03/06.09 Piano dei trasporti del Luganese (parte DC)		929'757	1'434'274					2'364'031	485'321'958
23.05.09 Piano viabilità del polo PV/P (parte DC)			48'391					48'391	3'110'338
15.2.93/27.6.96/19.4.04/10.11.09/24.11.14 Interventi stradali Mendrisiotto	1'001'350							1'001'350	1'1504'355
12.03.03/2.6.08/10.11.09 Piano dei trasporti Mendrisiotto (parte DC)	3'433'891							3'433'891	26'307'399
19.02.13 1. tappa percorsi ciclabili Luganese		92'805	1'827'321					1'920'126	80'165'32
19.02.13 1. tappa percorsi ciclabili Mendrisiotto	1'528'059							1'528'059	10'488'957
24.11.14 programma di agglomerato del Mendrisiotto seconda generazione PAM2 (parte DC)	12'087							12'087	1'115'830
13.3.17 misure infrastrutturali trasporto pubblico Mendrisiotto e Basso Ceresio								0	7'166'000
11.12.18 piano di pronto intervento (PPI) Basso Malcantone		15'592						15'592	14'934'408
10.03.98/11.10.04 Sistemazione patrimonio stradale								0	15'34'306
06.99/12.01/10.04/9.06/10.08/2.11 Correzione strada delle Centovalli								0	-928'555
19.02.18/15.10.18/12.03.19 programma d'agglomerato Locarnese PALOC2 e PALOC3				2'486'720				2'486'720	3'489'903
12.99/10.01/02.02/10.02 Piano dei trasporti del Bellinzonese								0	267'751
05.16/10.18/03.19 programma d'agglomerato Bellinzonese PAB2 e PAB3						1'545'590		1'545'590	187'568'40
10.03.98 opere premunizione patrimonio stradale								0	618'800
10.94/6.96/6.99/2.00/04.08/05.12/02.16 Migliorie stradali	690'275	546'197	273'396	294'298	254'274	455'474	126'097	2'640'010	3'939'520
05.12/06.14/02.16 Interventi minori su manufatti	273'869	444'250	318'289	207'237	239'733	275'674	152'121	1'911'173	-765'120
5.93/10.94/06.96/6.99/2.00/04.08/05.12/06.14/02.16 Rifacimento + risanamento manufatti	668'380	57'756	186'880	348'402	820'538	1'473'314	356'849	3'912'120	3'244'669
22.02.16 Sistemazione pavimentazione e cigli	4'364'182	4'415'980	5'485'867	2'283'119	3'080'280	2'505'774	3'171'118	25'306'319	-8'181'945
19.09.00 Opere di premunizione forestale str. cantonali								0	1'548'303
05.12/06.14/02.16/05.18 Opere protezione e premunizione pericoli naturali	1'387'782	223'916	269'815	215'693	871'241	155'488	293'127	3'417'062	76'322

Fonte: Servizi generali del DT, Ufficio del controlling e dei servizi centrali

**6.T77 Ripartizione per tipo di investimento e per settore stradale: spese 2019**

	Mendrisiotto	Malcantone, Collina d'Oro	Luganese, Vedeggio, Val Colla	Gambarogno, V. Verzasca, Locarnese	Val Maggia, Centovalli, Onsernone	Bellinzonese, Riviera, Val Blenio	Leventina, Val Bedretto	Totale
Sistemazione generale strade <sup>1</sup>	7'661'738	1'747'452	8'870'441	3'787'909	955'786	10'780'196	3'388'459	37'191'981
Migliorie stradali <sup>2</sup>	690'275	592'740	375'323	294'298	281'590	455'474	153'252	2'842'952
Pavimentazioni <sup>3</sup>	4'369'969	4'415'980	5'498'940	2'283'119	3'265'809	2'547'250	3'590'099	25'971'165
Risanamento manufatti <sup>4</sup>	942'249	502'006	505'169	555'639	1'060'271	1'748'988	508'971	5'823'293
Danni della natura <sup>5</sup>	1'387'782	223'916	269'815	215'693	928'938	481'344	293'127	3'800'615
Imp.elettromeccanica e segnaletica <sup>6</sup>	11'675	6'721	19'923	61'917	6'721	138'891	57'497	303'344
Impianti per il servizio invernale <sup>7</sup>					29'057	261'693		290'750
Contributi ai Comuni <sup>8</sup>								0
<b>Totali</b>	<b>15'063'688</b>	<b>7'488'815</b>	<b>15'539'612</b>	<b>7'198'575</b>	<b>6'528'171</b>	<b>16'413'836</b>	<b>7'991'403</b>	<b>76'224'100</b>

<sup>1</sup> Tab.781.59 Costruzioni strade cantonali;<sup>2</sup> Tab.783.59 parz. Migliorie;<sup>3</sup> Tab.783.59 parz. Pavimentazioni;<sup>4</sup> Tab.783.59 parz. Manufatti;<sup>5</sup> Tab.783.59 parz. Premunizioni e ripristini;<sup>6</sup> Tab.783.59 parz.Elettromecc.+segnaletica;<sup>7</sup> voce contab. 783 50600019 imp.servizio invernale<sup>8</sup> voce contab. 781 562.... Contributi

voci contab. 711 50100001, 781 50100010, 50100011

voci contab. 711 50100002, 783 50100027, 50100030

voci contab. 711 50100002, 783 50100027, 50100028

voci contab. 711 50100002, 783 50100027, 50100029

voci contab. 711 50100002, 783 50100027, 50100031

voci contab. 711 50100002, 783 50100027, 50100037

Fonte: Servizi generali del DT, Ufficio del controlling e dei servizi centrali

### 6.T78 Studi fattibilità, indagini, progetti di massima e d'intervento per il risanamento dei manufatti delle strade cantonali trattati nel 2019

Strade cantonali	Oggetto	Anno di costruzione	Superficie m2	Stato dei lavori
Studi fattibilità	Valcolla: Consolidamento zona Lavinone	---	---	In corso
	647.700 Galleria della Toira	---	7846	In corso
	224.405 Vecchio ponte in legno a Curtina	---	60	In corso
Indagini	684.405 Sottopasso FFS Ambri Sotto	1977	78	Terminato
	630.401 Cavalcavia FFS	1988	774	Terminato
	035.400 Ponte FFS a Vezia	1973	1260	In corso
	491.620 Galleria artificiale Val Sterpa	---	540	In corso
	407.416 Ponte sulla Valle del Salto	1970	465	In corso
Progetti di massima	630.400 Viadotto Preonzo-Claro	1987	5298	Terminato
	684.400 Ponte sul Ticino a Murenca	1977	374	Terminato
	606.410 Ponte sulla Legiuna	1957	279	Terminato
	606.420 Semiponte circonvallazione Malvaglia	1975	717	Terminato
	601.406 Ponte sulla linea FFS	1965	393	Terminato
	601.407 Semiponte alla Volta Nuova	1965	880	Terminato
	606.620 Galleria artificiale Casaccia	---	485	Terminato
	497.400 Ponte sulla Maggia – Acc. Bignasco	1969	370	Terminato
	684.405 Sottopasso FFS Ambri Sotto	1977	78	Terminato
	162.402 Canale Moré (L = 550 m)	1959	4125	In corso
	630.401 Cavalcavia FFS a Claro	1988	774	In corso
Progetti di appalto	113.400 Cavalcavia FFS a Chiasso	1968	1515	In corso
	603.417 Ponte portale galleria FFS Biaschina	1937	180	In corso
	403.439 Passerella pedonale Morettina (Lift)	1996	100	In corso
Progetti d'intervento	204.411 Tombino riale abitato di Bioggio	1968	840	Terminato
	138.400 Ponte sul Lanza		81	Terminato
	141.4XX Manufatti S102 PR 20+160 a 20+740	1967	130	Terminato
	230.426 Ponte sulla Valle delle Spine	---	62	Terminato
	181.409 Tombino Ova 1 – Riale Ovascia	---	15	Terminato
	201.580 Muro e mensola zona Burò	---	110	Terminato
	281.410 Viadotto Costa (Pila)	1980	920	Terminato
	403.439 Passerella pedonale Morettina (Lift)	1996	100	Terminato
	662.403 Tombino Buzza 1	---*	10	Terminato
	497.400 Ponte sulla Maggia a Bignasco	1969	370	In corso
	405.480 Ponte sulla Valle Madonna di Ponte	---	130	In corso
	647.410 Ponte sul Brenno a Camadra	1994	440	In corso
	242.405 Copertura torrente Cassone	1979	2450	In corso
	620.404 Semiponte tornate sopra Pianezzo	---	50	In corso
	407.465 Ponte ad arco prima della Gola	---	55	In corso
	407.466 Semiponte prima della gola	---	57	In corso
	407.470 Ponte della Gola	---	55	In corso
	407.488 Semiponte 1 prima della Gola	---	7	In corso
	490.417 Tombino accesso Collinasca	---	5	In corso
	490.420 Ponte sulla Rovana a Bosco Gurin	1883	40	In corso
	490.425 Ponte sulla Rovana	1926	95	In corso
491.408 Tombino valle di Niva	---	17	In corso	
491.409 Tombino piede delle Piode	---	10	In corso	

Fonte: Divisione delle costruzioni, Area del supporto e del coordinamento, Ufficio della gestione dei manufatti

**6.T79 Stato manufatti delle strade cantonali – Situazione al 31.12.2019**

	<b>Manufatti catalogati</b>	<b>In buono stato</b>	<b>In stato accettabile</b>	<b>In stato deteriorato</b>	<b>In cattivo stato</b>	<b>In stato pericolante</b>
Valore assoluto	2117	204	1374	515	24	0
Valore percentuale		9.7%	64.9%	24.3%	1.1%	0%

Fonte: Divisione delle costruzioni, Area del supporto e del coordinamento, Ufficio della gestione dei manufatti

**6.T80 Suddivisione geografica delle spese di manutenzione ordinaria dei manufatti (voce contabile 314.10008, CRB 782) - Situazione al 31.12.2019**

<b>Ispettorato stradale</b>	<b>Zona</b>	<b>Numero interventi</b>	<b>Importo in CHF</b>
CMMen	Mendrisiotto	6	141'208.15
CMSot	Malcantone – San Salvatore – Collina d'Oro	5	282'544.05
	Vedeggio – Cassarate – Val Colla	9	
CMLoc	Valle Verzasca – Delta della Maggia - Brissago	6	60'079.70
	Valle Maggia – Centovalli - Onsernone	2	
CMBel	Bellinzona – Bassa Riviera - Gambarogno	15	148'508.55
CMAIp	Alta Riviera – Valle di Blenio	13	315'554.65
	Leventina	12	
Diversi	Diversi (ispezioni/ KUBA /riporti anni precedente, ecc.)		128'785.20
Totale			1'076'680.30

Fonte: Divisione delle costruzioni, Area del supporto e del coordinamento, Ufficio della gestione dei manufatti

**6.T81 Suddivisione geografica delle spese di manutenzione ordinaria dei manufatti (voce contabile 501.00029.2970, CRB 783) - Situazione al 31.12.2019**

<b>Ispettorato stradale</b>	<b>Zona</b>	<b>Numero interventi</b>	<b>Importo in CHF</b>
CMMen	Mendrisiotto	2	220'246.60
CMSot	Malcantone – San Salvatore – Collina d'Oro	4	442'616.70
	Vedeggio – Cassarate – Val Colla	4	243'730.35
CMLoc	Valle Verzasca – Delta della Maggia - Brissago	2	153'876.85
	Valle Maggia – Centovalli - Onsernone	5	205'048.85
CMBel	Bellinzona – Bassa Riviera - Gambarogno	2	56'997.70
CMAIp	Alta Riviera – Valle di Blenio	3	262'443.15
	Leventina	4	132'956.55
Diversi	Diversi (ispezioni/ KUBA /riporti anni precedente, ecc.)		193'256.00
Totale			1'911'172.75

Fonte: Divisione delle costruzioni, Area del supporto e del coordinamento, Ufficio della gestione dei manufatti

### 6.T82 Interventi di rifacimento o risanamento di manufatti (investimenti) - (voce contabile 501.00029, CRB 783) - Situazione al 31.12.2019

Oggetto	Numero conto	Importo cumulato in CHF	Stato lavori
204.411 Tombino riale abitato di Bioggio	2152	1'800.00	Progetto di massima
Ancoraggi in zona Lavinone (Valcolla)	2153	86'864.40	Progetto di massima
Orselina e Minusio: Manufatti della tratta	2161	76'231.05	Liquidazione
470.423 Tombino sotto la Chiesa	2162	2'968.15	Liquidazione
433.400 Ponte della Gutta – Zona Lori	2166	19'701.35	Progetto definitivo
Cerentino: Manufatti della tratta	2169	24'404.80	Progetto d'intervento
181.415/20 Ponte Val Mara 1 e Val Mara 2	2174	7'427.45	Intervento in corso
160.415 Ponte sulla Val Luasca	2175	69'353.05	Progetto appalto
Manufatti P399 da PR 90+000 a 131+000	2178	55'955.80	Terminato
401.450 Ponte sulla Valle Dirinella	2184	152'134.70	Terminato
Gambarogno: Manufatti Neggia-Indemini	2185	3'704.05	Terminato
113.400 Cavalcavia FFS a Chiasso	2186	6'541.40	Progetto appalto
224.400/401/402 Manufatti accesso a Curtina	2190	45'016.15	Liquidazione
647.700 Galleria della Toira	2192	40'030.75	Studio concettuale
684.400 Ponte sul Ticino a Murenca	2197	15'511.40	Progetto di massima
606.420 Semiponte circ. Malvaglia	2300	15'558.60	Progetto di massima
606.410 Ponte sulla Lengiuna	2301	19'998.70	Progetto di massima
684.405 Sottopasso FFS Ambrì Sotto	2302	73'872.05	Progetto di massima
630.401 Cavalcavia FFS a Claro	2303	63'409.15	Progetto preliminare
603.417 Ponte portale galleria FFS Biaschina	2304	31'484.85	Progetto appalto
491.620 Galleria artificiale Val Sterpa	2305	56'151.00	Progetto preliminare
035.400 Ponte FFS a vezia	2306	54'999.50	Progetto preliminare
143.400 Ponte FFS a Segoma	2307	66'163.35	Intervento in corso
403.439 Passerella pedonale Morettina	2308	15'168.30	Progetto appalto
407.416 Ponte sulla Valle del Salto	2309	7'968.05	Progetto preliminare
408.420/425/426 Vogorno 1 e 2 / S. Antonio	2838	15'079.80	Terminato
407.450 Ponte sulla Bavona	2845	78'133.10	Terminato
470.406 Ponte sulla Valle	2880	398'964.55	Liquidazione
497.400 Ponte sulla Maggia a Bignasco	2881	20'529.20	Progetto di massima
603.425 Soprapasso FFS a Fedoccio	2895	231'297.10	Liquidazione
606.476 Ponte sul Ri Brönich	2950	388'637.05	Terminato
603.455 Viadotto Rodi Fiesso	2960	4'683.85	Progetto di massima
606.620 Galleria artificiale Casaccia	2961	65'037.50	Intervento in corso
602.415 Ponte sulla linea FFS a Cresciano	2962	876'444.65	Intervento in corso
406.440 Ponte sulla Val Marcou	2963	610.10	Terminato
601.406 Ponte sulla linea FFS (Cadenazzo)	2971	22'373.90	Progetto di massima
495.605 Galleria artificiale della Bavorca	2974	5'826.15	Liquidazione
130.410 Ponte sul Laveggio	2984	497'583.30	Liquidazione
162.403 Tombinone zona Torre	2985	21'311.80	Liquidazione
606.450 Ponte sul Brenno a Olivone	2986	4'197.10	Progetto intervento
407.471 Ponte sulla Maggia a Mogno	2989	17'435.50	Terminato
402.415 Ponte sul Ticino a Quartino	2996	44'008.95	Terminato
490.421/422/423 Rovana 1 e 2 / Marògna	2997	207'547.30	Intervento in corso
<b>Totale</b>		<b>3'912'120.35</b>	

Fonte: Divisione delle costruzioni, Area del supporto e del coordinamento, Ufficio della gestione dei manufatti

### **6.T83 Interventi di conservazione su manufatti SN per tratta - Situazione al 31.12.2019**

Tratta	No. totale interventi	Importo in CHF
04 Gorduno - Confine TI/GR	1	14'261.00
60 Varenzo – Airolo		
64 Biasca – Varenzo	9	143'260.05
68 Rivera - Bellinzona Sud / Gorduno - Biasca	8	66'326.40
72 Bellinzona Sud - Gorduno		
80 Chiasso - Rivera	12	331'128.65
81 Svincolo Lugano Nord	1	32'317.15
82 Mendrisio - Stabio Est		
<b>Totale</b>		<b>587'293.25</b>

Fonte: Divisione delle costruzioni, Area del supporto e del coordinamento, Ufficio della gestione dei manufatti

### **6.T84 Interventi urgenti nel 2019**

Tratta	Manufatto	Tipo intervento
P2 Motto Bartola – Airolo - Chiasso	101.445 Ponte a Bissone	Eliminazione bolle marciapiede
P2 Motto Bartola – Airolo - Chiasso	603.455 Viadotto di Rodi Fiesso	Ripristino funzionalità sfiati
PA416 Confine GR - Biasca	606.418 Ponte sull'Orino	Formazione drenaggio prima giunto transizione
P2.3 Traversa Arbedo - Gorduno	627.400 Ponte sul Ticino a Arbedo	Ripristino lamiera coprigiunto

Fonte: Divisione delle costruzioni, Area del supporto e del coordinamento, Ufficio della gestione dei manufatti

**6.T85 Area operativa del Sottoceneri, attività nel 2019**

Strade cantonali	Comune	Oggetto	Fase di progetto risp. attività
Distretto di Lugano	Agno	PVP-Itinerari ciclabili, passerella sul Vedeggio	Terminato e non contabilizzato
	Agno/Bioggio	Percorso ciclopedonale, dal centro sportivo Bioggio alle scuole medie di Agno	Conclusione progetto definitivo
	Agno/Muzzano/Bioggio	Nuova circonvallazione di Agno e Bioggio	Progetto di massima
	Alto Malcantone (Arosio)	Interventi di moderazione sulla strada cantonale	Allestimento progetto di pubblicazione, in attesa credito quota parte comunale
	Bioggio	PVP-Itinerari ciclabili, sottopasso zona Cavezzolo	Progetto sospeso
	Bissone	Strada e galleria di aggiramento nucleo di Bissone	Conclusione progetto di massima
	Canobbio-Porza	PVP-Via Trevano (fase 3)	Terminato e non contabilizzato
	Canobbio-Capriasca	PVP-Itinerari ciclabili, tratto Canobbio-Sureggio	Liquidato
	Canobbio	Pista ciclabile zona Ganna	In esecuzione
	Lamone - Manno	PVP-Itinerari ciclabili, pista ciclabile su viadotto SN	Terminato e non contabilizzato
	Lugano	StazLu 1 – Sottopasso pedonale di Besso	Ottimizzazione del progetto e nuova pubblicazione in ambito del progetto RTTL
	Lugano	StazLu 1 – Sottopasso stradale Genzana	Ripresa progetto di massima e inizio progetto definitivo
	Lugano (Cadro)	Nuova rotonda e moderazioni in via Circonvallazione	Progetto definitivo e consultazione
	Lugano (Davescio)	Passerella ciclopedonale e raccordi in zona Cossio	Pubblicazione e progetto d'appalto
	Manno (zona Suglio)	Ristrutturazione incrocio Suglio e formaz. by-pass	Liquidazione in corso
	Massagno	Riqualifica urbana della via san Gottardo	Conclusione progetto definitivo (approfondimenti fasi di lavoro) e richiesta credito di costruzione
	Melide - Bissone	Formazione percorso pedonale e ciclabile – metalcostruttore	Liquidato
	Muzzano	Nuova pista ciclabile lungo la strada della Piodella	Pubblicazione e progetto d'appalto
	Origlio	Formazione marciapiede e allargamento stradale	Esecuzione e liquidato
	Paradiso	Nodo Trasporto pubblico	Progetto definitivo concluso
	Pian Scairolo	Sistemazione stradale e formazione marciapiede – pavimentazione	Terminato e non contabilizzato
	Pregassona-Cadro	Pavimentazione tratti sterrati ciclopista	In esecuzione
	Taverne-Torricella	Sistemazione accesso zona industriale Taverne	Conclusione progetto definitivo (approfondimenti tramite analisi di viabilità supplementari) e pubblicazione
	Taverne-Torricella	Nuova rotonda "Pureca" (accesso per Origlio)	Progetto definitivo e consultazione
	Vico Morcote	Allargamento stradale zona Prea Béla – 3. fase	Evasione opposizioni alla pubblicazione e progetto d'appalto
	Sessa	Pavimentazione marciapiede ciclopedonale	Progetto definitivo e consultazione
Tesserete - Sonvico	Passerella ciclopedonale "Ponte Spada"	Progetto definitivo	
Distretto di Mendrisio	Balerna	Nuova ciclopista su via G. Motta e via Commercio	Progetto definitivo
	Balerna/Morbio Inf.	Formazione corsie preferenziali bus e riorganizzazione fermata nella zona Serfontana	Conclusione progetto di pubblicazione
	Breggia	Nuovo marciapiede Via Lecch e Via Strada Növa (sottostruttura e pavimentazione)	In esecuzione
	Breggia	Risanamento Ponte Val Luasca	Progetto definitivo
	Brusino Arsizio	Risanamento via G.Poma (lotto mirato)	In esecuzione
	Castel S. Pietro	Prolungo marciapiede Gorla	Pubblicazione
	Chiasso	Via Comacini + rotonda Volta	Terminato e non contabilizzato
	Chiasso	Nuovo nodo intermodale presso la stazione FFS	In esecuzione
	Coldrerio-Novazzano	Nuova pista ciclabile via Sta. Apollonia – via Canova	In esecuzione
	Coldrerio/Mendrisio	Sist. stradale e collegamento pedonale-ciclabile – sottostruttura - pavimentazione	Terminato e non contabilizzato
	Melano – Maroggia	Pista ciclabile via Cantonale tratta stazione FFS	In esecuzione
	Mendrisio	Interventi infrastrutturali a favore del trasporto pubblico e formazione corsia ciclopedonale in via F. Mola	Approfondimenti progetto definitivo a seguito consultazione cantonale
	Mendrisio	Sistemazione stradale di via Penate sottostruttura, pavimentazione e metalcostruttore	Terminato e non contabilizzato
	Mendrisio	Sistemazione stradale via Vignalunga – sottostruttura, pavimentazione e metalcostruttore	In esecuzione
	Mendrisio	Nuovo nodo intermodale presso la stazione FFS	In esecuzione
	Mendrisio (Genestrerio)	Nuova pista ciclabile lungo via Adorna-via Maspoli	In esecuzione
	Mendrisio (Ligornetto) e Genestrerio	Nuova pista ciclabile tra gli abitati di Genestrerio e Ligornetto (1. e 2. fase). Sottostruttura Pavimentazione	Liquidato Terminato e non contabilizzato
	Mendrisio / Castel San Pietro	Marciapiede per Corteglia, Sottostruttura Pavimentazione	Terminato e non contabilizzato Liquidato
	Morbio Inferiore	Marciapiede e messa in sicurezza via Comacini	Progetto definitivo (ottimizzazione)
	Novazzano	Nuova pista ciclabile Oratorio Boscherina, Via Bernasconi	Progetto definitivo
	Novazzano	Nuova pista ciclabile Via Bernasconi – Pian Faloppi	Progetto definitivo
	Novazzano	Rotonda Casate	Inizio progetto definitivo
	Novazzano	Moderazione dia via Casate	Conclusione progetto definitivo
Riva S. Vitale	Via Industria – risanamento pavimentazione (lotto mirato)	Liquidato	
Stabio-Genestrerio	Nuova pista ciclabile zona Sta. Margherita	Pubblicazione	

Fonte: Divisione delle costruzioni, Area operativa del Sottoceneri

## 6.T86 Area operativa del Sopraceneri, attività nel 2019

Strade cantonali	Comune	Oggetto	Fase di progetto risp. attività
<b>Sottoceneri</b>	Gravesano	Rotonda, via Cantonale	Terminato e contabilizzato
	Manno	Opere di pavimentazione Uovo di Manno	Terminato e contabilizzato
	Monteceneri	Inserimento marciapiede a Bironico	Terminato e non contabilizzato
	Monteceneri	Opere di pavimentazione a Bironico	Terminato e contabilizzato
	Monteceneri	Opere di pavimentazione a Mezzovico	Terminato e non contabilizzato
	Tesserete	Moderazioni a Vaglio	Terminato e non contabilizzato
	Tesserete	Moderazioni a Sala, zona chiesa	Terminato e non contabilizzato
	Tesserete	Sistemazione passaggio pedonale a Lugaggia	Terminato e non contabilizzato
	Lugano	Galleria Vedeggio-Cassarate	Ente Ispezione/Comitato sicurezza - verifica annuale
<b>Bellinzona e Valli</b>	Acquarossa-Dongio	Zona ospedale - rinnovo pavimentazione	sospeso
	Acquarossa-Corzoneso	Formazione nuovo marciapiede	Progetto stradale
	Acquarossa-Corzoneso	Risanamento manufatto (inserito nell'intervento marciapiede)	Progetto stradale
	Airolo	Opere di pavimentazione a Nante	Progetto d'appalto
	Airolo	Area di servizio SN Stalvedro	Terminato e non contabilizzato
	Arbedo, Bellinzona-Gorduno	nuova passerella pedonale / ciclabile sul fiume Ticino	Progetto delegato al Comune di Bellinzona
	Bellinzona	Aree di servizio SN Bellinzona Nord e Sud (8 appalti)	Terminato e contabilizzato
	Bellinzona	Nodo intermodale stazione FFS - opere di sottostruttura	Terminato e non contabilizzato
	Bellinzona	Nodo intermodale stazione FFS - opere di pavimentazione	Terminato e non contabilizzato
	Bellinzona	Nodo intermodale stazione FFS - opere di carpenteria metallica	Terminato e non contabilizzato
	Bellinzona	Nodo intermodale stazione FFS - opere elettromeccaniche	Terminato e non contabilizzato
	Bellinzona	Nodo intermodale stazione FFS - impianti semaforici	Terminato e non contabilizzato
	Bellinzona	Nodo intermodale stazione FFS - segnaletica orizzontale	Terminato e non contabilizzato
	Bellinzona	Nodo intermodale stazione FFS - segnaletica verticale	Terminato e non contabilizzato
	Bellinzona	Semisvincolo (PTB)	Progetto stradale
	Bellinzona	Nuova passerella ex-Torretta	Progetto stradale
	Bellinzona	Posteggio d'attestamento	Progetto gestito dalla Sezione della logistica
	Bellinzona	Nuova passerella ciclopedonale Via Zorzi - opere di sottostruttura	Terminato e non contabilizzato
	Bellinzona	Nuova passerella ciclopedonale Via Zorzi - opere di carpenteria	Terminato e non contabilizzato
	Bellinzona	Opere di pavimentazione in Viale Portone	Terminato e non contabilizzato / risanamento rotonda nel 2020
	Bellinzona	Opere di pavimentazione e moderazione del traffico V.Locarno a Sementina	Terminato e contabilizzato
	Bellinzona	Opere di pavimentazione e moderazione del traffico a Lôro	Terminato e contabilizzato
	Bellinzona	Nuove fermate bus in via ala Munda a Camorino (2x)	Terminato e non contabilizzato
	Bellinzona	Via Birreria a Carasso (3 appalti)	Lavori in esecuzione
	Bellinzona	Regolazione traffico nuova centrale semaforica	Elaborazione progetto d'appalto
	Bellinzona	Nodo 36 – Incrocio Via Lepori-Via Mirasole	Progetto stradale e progetto d'appalto
	Bellinzona	Opere di pavimentazione via Lepori (progetto coll. Al nodo 36)	Progetto stradale e progetto d'appalto
	Bellinzona	Nodo 37 – Incrocio Via Vallone-Via S.Gottardo	Progetto stradale e progetto d'appalto
	Bellinzona	Comparto centrale	Progetto definitivo
	Bellinzona	Velocizzazione TP Via Zorzi-Via Motta	Progetto definitivo
	Bellinzona	Viabilità comparto Tatti-Franscini-Murate	Progetto definitivo
	Bellinzona	Fermate bus al Maglio e Carmagnola in Via San Gottardo	Terminato e non contabilizzato
	Bellinzona, Arbedo-Castione	Corsia bus in Via San Gottardo	terminato 2 (x fermate); 1x Progetto Stradale; Progetto definitivo (3 fermate); corsia bus, approf. Traffico + Ustra
	Bellinzona, Gudo	Ponte sul fiume Ticino e marciapiede ciclopedonale	Progetto definitivo
	Bedretto	Opere di pavimentazione a Fontana-Bedretto	Terminato e non contabilizzato
	Biasca	Sistemazione nodo interscambio FFS	Progetto stradale
	Blenio-Olivone	Ponte Ri di Brönich	Terminato e contabilizzato
	Faido	Nuovo ponte sul Ticino - Pardoreia (3 appalti, sotto-, soprastruttura e barriere)	Lavori in esecuzione
	Faido	Soprapasso FFS Fedoccio a Chiggionga	Terminato e non contabilizzato
	Faido	Opere di pavimentazione a Calonico	Terminato e non contabilizzato
	Lucomagno	Risanamento SC Passo del Lucomagno	Completazione progetto di massima
	Lumino	Formazione percorso ciclabile lungo ex retica	Elaborazione concorso di progettazione
Riviera	Opere di pavimentazione a Lodrino-1° fase	Terminato e contabilizzato	
Riviera	Opere di pavimentazione a Lodrino-2° fase	Progetto d'appalto	
Riviera	Opere di pavimentazione a Lodrino-Iragna	Terminato e non contabilizzato	
Riviera	Opere di pavimentazione a Iragna	Terminato e non contabilizzato	
Riviera	Risanamento ponte sulla linea FFS a Cresciano – 1° fase	Terminato e non contabilizzato	
Riviera	Risanamento ponte sulla linea FFS a Cresciano – 2° fase	Progetto d'appalto	
S.Antonino	Percorso ciclabile PAB ML 2.1.4 – miglioramento percorso ciclabile	Lavori in esecuzione	



Strade cantonali	Comune	Oggetto	Fase di progetto resp. attività
	S.Antonino	Sistemazione sottopasso "La Perla"	Progetto definitivo e pubblicazione Pstradale
	Serravalle-Malvaglia	Formazione percorso rotatorio obbligato	Progetto definitivo
Locarnese, Gambarogno e Valli	Ascona	Nuova galleria di Moscia	Concorso gruppo progettista, in attesa votazione credito di progettazione GC
	Ascona	Soprapasso al Molino	sospeso
	Ascona	Galleria Ascona	Analisi impianti
	Ascona, Losone	Riorganizzazione servizi su gomma	Pubblicazione Pstradale e progetto d'appalto
	Ascona, Losone	Via Locarno-messa in sicurezza della mobilità lenta	Pubblicazione Pstradale e progetto d'appalto
	Avegno - Gordevio	Opere di pavimentazione a Avegno zona Grotti	Terminato e contabilizzato
	Brissago	Opere di pavimentazione (risanamento fonico Porto Ronco-Brissago)	Terminato e non contabilizzato
	Cadenazzo	Opere di moderazione del traffico in Via Camoghé	Terminato e contabilizzato
	Cadenazzo	Collegamento ciclopedonale alla stazione – V.ala Brüga	Terminato e non contabilizzato
	Cadenazzo	Percorso ciclabile PAB ML 2.1.6a (2 appalti)	Evasione ricorso al progetto stradale
	Cadenazzo, Gambarogno, Monteceneri	Risanamento pavimentazione stradale lastre in calcestruzzo	Progetto definitivo
	Cadenazzo, Gambarogno-Quartino	Viabilità Piano di Magadino	studio terminato e contabilizzato/avviato progettazione
	Cadenazzo, Gambarogno-Quartino	Interventi di miglioria	Terminato e contabilizzato
	Cerentino	Studio di fattibilità cunicolo di drenaggio	in corso
	Cerentino	Risanamento Ponte Marògna	Terminato e non contabilizzato
	Cerentino	Risanamento Ponte Rovana 1/Ponte Rovana 2	Progetto d'appalto
	Cevio	Nuova galleria di Visletto	sospeso
	Cevio	Opere di premunizione zona Visletto - fase 2 (4 lotti)	Terminato e contabilizzato
	Cevio	Nuova pista ciclabile Visletto-Soladino (tratta 5) (3 appalti)	Lavori in esecuzione
	Cevio	Nuova pista ciclabile Cevio-Visletto (tratta 4)	Lavori in esecuzione
	Cevio	Caverigno nucleo - opere di pavimentazione e fermate bus	Esecuzione delegata al comune / Terminato e non contabilizzato
	Cugnasco	Opere di pavimentazione	Terminato e non contabilizzato
	Cugnasco	Percorso ciclopedonale - sotto il ponte sul Riarena	Pubblicazione Progetto stradale
	Gambarogno	Pista ciclabile PALoc TL 2.16	Lavori in esecuzione
	Gambarogno	Completamento marciapiede ciclopedonale a Quartino (PALoc3 ML10)	Progetto definitivo
	Gambarogno, Cadenazzo	Riorganizzazione intersezioni SC	Crescita in giudicato DL credito di realizzazione
	Gambarogno-Indemini	cigli e allargamenti stradali	Lavori in esecuzione
	Gambarogno-Indemini	opere di pavimentazione	Lavori in esecuzione
	Gambarogno, Quartino	Collegamento ciclopedonale Quartino-ponte A13 (Trodo)	Lavori in esecuzione
	Gambarogno-Magadino e Quartino	Formazione marciapiede ciclopedonale (PALoc2 INF4)	Pubblicazione Pstradale, evasione ricorsi TRAM; Progetto d'appalto
	Gambarogno-Vira	Sistemazione stradale zona Bellavista	Terminato e non contabilizzato
	Gerra-Verzasca	Allargamento stradale zona Formighera	Terminato e contabilizzato
	Gordola	Allargamento stradale curva zona Gaggiole	Allestimento progetto stradale
Gordola	Sistemazione stradale via Gaggiole	Allestimento progetto stradale	
Lavizzara	Allargamento tornanti Brontallo	Progetto definitivo	
Lavizzara	Galleria della Bavorca	Terminato e non contabilizzato	
Locarno	Galleria Mappo-Moretina	Lavori eseguiti da archiviare/documentazione	
Locarno	Collegamento A2-A13	Progetto generale consegnato a USTRA	
Locarno	Nuova passerella ciclopedonale sulla Maggia	Lavori in esecuzione	
Locarno	Ponte Maggia –Nuovo percorso Trasporto pubblico su gomma	Progetto d'appalto	
Locarno	Opere di pavimentazione a Solduno in direzione Ponte Brolla	Terminato e contabilizzato	
Locarno	Gallerie Mappo Morettina e Ascona	Ente Ispezione/Comitato sicurezza - verifica annuale	
Losone	Incroci Via Arbigo	Lavori in esecuzione	
Losone	Via Locarno- riqualifica asse urbano	Pubblicazione Pstradale	
Maggia	Ponte di Lodano-risanamento	Terminato e non contabilizzato	
Maggia	Nuova pista ciclabile Soladino-Riveo (tratta 6)	Progetto definitivo	
Maggia	Nuova pista ciclabile Riveo est-Someo (tratte 7+8)	Progetto di massima	
Maggia	Opere di pavimentazione a Someo-Giumaglio	Progetto d'appalto	
Minusio	Nuovo collegamento ciclabile tra Rotonda Mappo – Verbanella	Lavori in esecuzione	
Minusio	Pavimentazione in via Brione (2 lotti)	Terminato e contabilizzato	
Minusio	Moderazioni in via Brione	Terminato e non contabilizzato	
Minusio	Gestione deviazione traffico per chiusura galleria Mappo-Moretina	Progetto esecutivo – Fase di test	
Muralto	Via del sole - pavimentazione e moderazioni	Terminato e non contabilizzato	

Strade cantonali	Comune	Oggetto	Fase di progetto resp. attività
	Muralto	Migliorie mobilità ciclabile a Muralto	Terminato e non contabilizzato
	Muralto	Riorganizzazione nodo intermodale stazione FFS	Progetto definitivo
	Orselina	Risanamento Ponte della Gutta	Progetto definitivo
	Riazzino (Locarno+Lavertezzo)	Riassetto viario e innalzamento campo stradale	Pubblicazione nuovo progetto stradale, proc. approvaz.
	Riazzino - Cugnasco	Nuovo percorso ciclabile tra Riazzino e Cugnasco	Pubblicazione Progetto stradale
	Ronco s/Ascona	Semiponte Rivabella	sospeso
	Ronco s/Ascona	Correzione stradale in zona Pontif	Evasione ricorsi al Pstradale / lavori già appaltati
	Ronco s/Ascona	Correzione stradale in zona Gaggetto	Terminato e non contabilizzato
	Tenero	Allargamenti stradali a Contra	Terminato e non contabilizzato
	Terre di Pedemonte	Pavimentazione pista ciclabile Tegna-Losone	Progetto stradale
	Terre di Pedemonte	Ponte sulla Valle a Cavigliano	Terminato e non contabilizzato
	Terre di Pedemonte	Opere di pavimentazione e moderazione del traffico a Tegna	Terminato e non contabilizzato
	Terre di Pedemonte	Marciapiede Verscio-Cavigliano	Progetto definitivo
	Alta Vallemaggia - Leventina	Collegamento tra alta Vallemaggia e Leventina	Studio di fattibilità

Fonte: Divisione delle costruzioni, Area operativa del Sopraceneri

### **6.T87 Servizio invernale sgombero neve e spandimento sale, sabbia, ghiaietto, dal 2000**

Anno	Sgombero neve (mio)	Spandimento sale, sabbia, ghiaietto (mio)
2000	1.83	1.56
2001	3.52	2.13
2002	1.52	1.33
2003	1.99	1.59
2004	5.03	2.08
2005	2.39	1.56
2006	5.71	2.15
2007	1.42	1.15
2008	6.76	2.18
2009	6.17	2.57
2010	5.36	2.23
2011	3.12	2.05
2012	4.68	1.80
2013	4.69	2.62
2014	6.80	2.50
2015	5.30	2.70
2016	3.80	2.14
2017	2.68	1.96
2018	5.36	3.63
2019	3.61	2.03

Fonte: Divisione delle costruzioni, Area dell'esercizio e della manutenzione

**6.T88 Passi alpini: periodo di apertura e chiusura, dal 2014**

	2016		2017		2018		2019	
	Apertura	Chiusura	Apertura	Chiusura	Apertura	Chiusura	Apertura	Chiusura
Lucomagno	Apert.Cont.	Apert.Cont.	Apert.Cont.	Apert.Cont.	Apert.Cont.	Apert.Cont.	Apert.Cont.	Apert.Cont.
Novena	10.6	07.11	2.06	30.10	8.06	29.10	20.06	2.11

Fonte: Divisione delle costruzioni, Area dell'esercizio e della manutenzione

**6.T89 Importo dei danni alluvionali, dal 2001**

Anno	mio
2001	3.77
2002	1.54
2003	1.89
2004	2.02
2005	0.98
2006	3.00
2007	1.39
2008	2.45
2009	3.05
2010	1.73
2011	1.95
2012	1.80
2013	3.28
2014	3.26
2015	2.04
2016	2.11
2017	3.31
2018	2.10
2019	3.80

Fonte: Divisione delle costruzioni, Area dell'esercizio e della manutenzione

**6.T90 Opere e studi di sistemazione dei corsi d'acqua con contributi cantonali e federali, volume lavori prodotto dal 2012**

Anno	Premunizione	Rivitalizzazione	Danni alluvionali	Piani delle zone di pericolo	Studi base e grandi progetti	Totale
2012	8'992'119	1'969'697	2'151'989	373'194	194'162	13'681'161
2013	7'594'209	1'671'981	509'987	345'103	275'772	10'397'053
2014	11'724'391	1'297'725	-	348'080	6'806	13'377'002
2015	7'802'796	1'076'698	145'025	466'084	81'361	9'571'964
2016	6'110'284	1'351'778	-	574'554	347'898	8'384'514
2017	6'782'081	506'497	-	378'370	1'358'767	9'025'715
2018	9'753'526	851'531	-	288'515	594'241	11'487'813
2019	10'923'580	5'007'900	-	524'540	387'730	16'843'750

Fonte: Divisione delle costruzioni, Ufficio dei corsi d'acqua

### 6.T91 Ripartizione dei finanziamenti cantonali e federali per opere e studi di sistemazione dei corsi d'acqua dal 2012, in milioni CHF

Anno	Premunizione		Rivitalizzazione		Danni alluvionali		Piani delle zone di pericolo		Studi base e grandi progetti		Totale	
	S. cant.	S. fed.	S. cant.	S. fed.	S. cant.	S. fed.	S. cant.	S. fed.	S. cant.	S. fed.	S. cant.	S. fed.
2012	3.04	3.87	0.24	0.45	0.56	0.56	0.19	0.19	0.10	0.10	4.12	5.17
2013	1.94	3.34	0.42	0.45	0.18	0.18	0.17	0.17	0.14	0.14	2.85	4.28
2014	2.64	5.22	0.86	0.09	0	0	0.17	0.17	0	0	3.68	5.48
2015	2.48	2.38	0.40	0.54	0.05	0.05	0.23	0.23	0.04	0.04	3.20	3.24
2016	1.61	3.01	0.70	0.46	0	0	0.29	0.29	0.07	0.13	2.66	3.89
2017	1.86	2.30	0.27	0.18	0	0	0.19	0.19	1.1	0	3.42	2.67
2018	2.53	3.44	0.32	0.40	0	0	0.14	0.14	0.38	0.21	3.37	4.19
2019	2.94	2.87	1.50	2.75	0	0	0.26	0.26	0.25	0.14	4.95	6.02

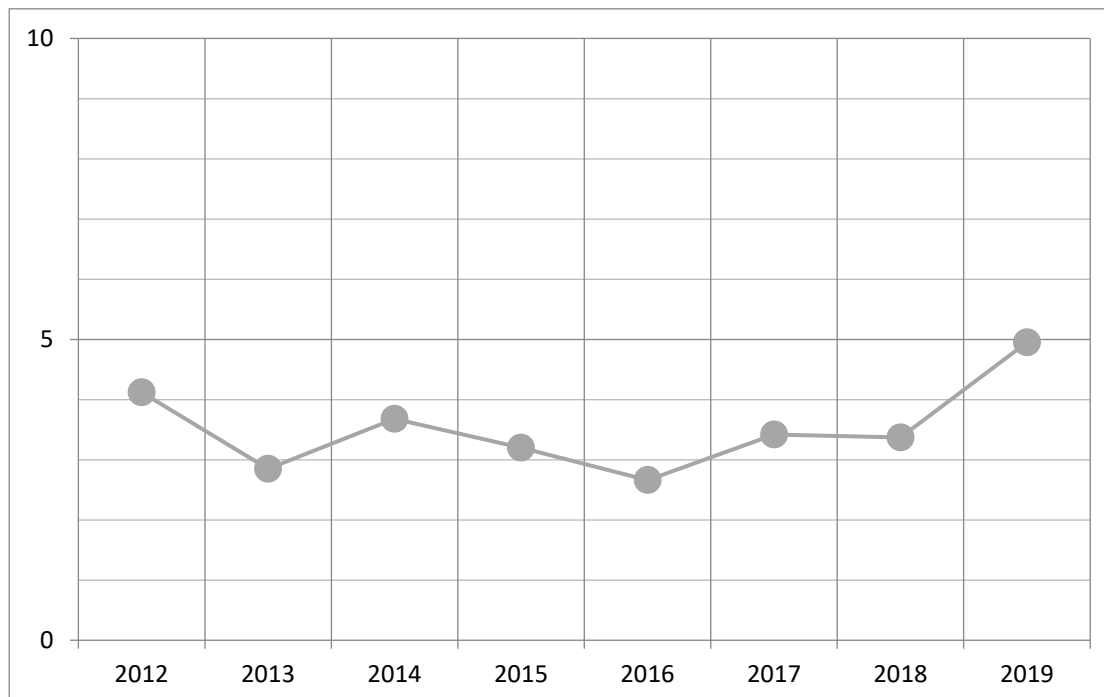
Fonte: Divisione delle costruzioni, Ufficio dei corsi d'acqua

### 6.T92 Ripartizione dei sussidi cantonali e federali per categoria di attività nel 2019

	Consuntivo Volume lavori	Sussidio TI		Sussidio CH	
	CHF	CHF	%	CHF	%
Premunizione	9'923'580	2'699'066	27%	2'866'453	29%
Rivitalizzazione	5'007'900	1'502'369	30%	2'754'342	65%
Combinati	1'000'000	240'000	24%	650'000	65%
Danni alluvionali	-	-	-	-	-
Piani delle zone di pericolo	524'540	262'270	50%	262'270	50%
Studi generali e grandi progetti	387'730	250'462	65%	137'268	35%
<b>Totale</b>	<b>16'843'750</b>	<b>4'954'167</b>	<b>29%</b>	<b>6'020'923</b>	<b>36%</b>

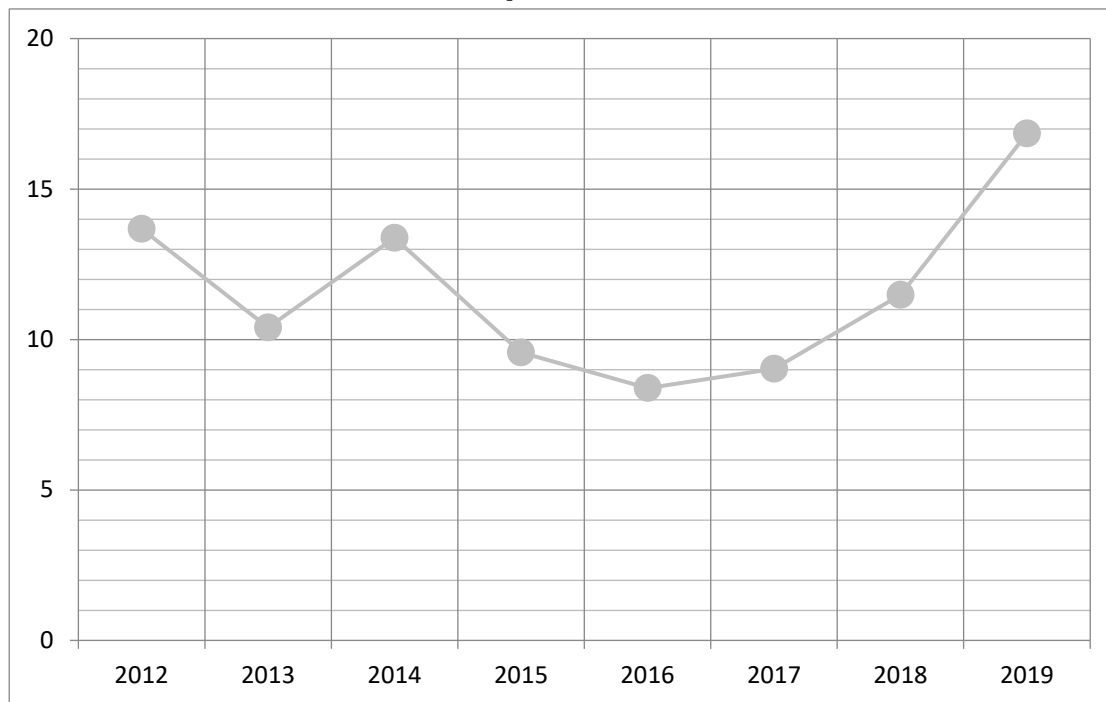
Fonte: Divisione delle costruzioni, Ufficio dei corsi d'acqua

### 6.T93 Evoluzione degli investimenti totali (sussidi cantonali) nel settore della sistemazione dei corsi d'acqua dal 2012, in milioni CHF



Fonte: Divisione delle costruzioni, Ufficio dei corsi d'acqua

### 6.T94 Evoluzione degli investimenti totali (volume lavori) nel settore della sistemazione dei corsi d'acqua dal 2012, in milioni CHF



Fonte: Divisione delle costruzioni, Ufficio dei corsi d'acqua

### 6.T95 Parco automezzi, macchine e Officina dello Stato, dal 2002

Anno	Mezzi targati	Interventi di manutenzione in CHF
2002	618	775'000.00
2003	619	650'214.00
2004	624	733'160.00
2005	631	874'135.00
2006	636	995'676.00
2007	636	877'453.00
2008	622	951'960.00
2009	622	972'778.00
2010	918	1'545'950.00*
2011	920	1'826'435.00
2012	945	1'552'306.00
2013	952	1'681'955.00
2014	969	1'885'635.00
2015	988	1'854'520.00
2016	1022	1'786'523.00
2017	1045	1'779'827.00
2018	1056	1'908'776.00
2019	1078	2'108'809.00

\*Nel 2010 si sono aggiunte le auto della Polizia

Fonte: Divisione delle costruzioni, Ufficio degli automezzi e delle macchine dello Stato

