

<b>4. DIPARTIMENTO DELLA SANITÀ E DELLA SOCIALITÀ</b>	<b>77</b>
4.T1 Affiliati alla Cassa cantonale di compensazione AVS/AI/IPG secondo il tipo, dal 2013	77
4.T2 Contributi AVS/AI/IPG/AD registrati dalla Cassa cantonale di compensazione secondo il tipo, dal 2014	77
4.T3 Incasso contributi AVS/AI/IPG/AD della Cassa cantonale di compensazione secondo il tipo, dal 2016	77
4.T4 Beneficiari di rendite ordinarie e straordinarie dell'assicurazione vecchiaia e superstiti (AVS) della Cassa cantonale di compensazione, secondo il tipo, dal 2015	78
4.T5 Beneficiari di rendite ordinarie e straordinarie dell'assicurazione invalidità (AI) della Cassa cantonale di compensazione, secondo il tipo, dal 2014	78
4.T6 Beneficiari di assegni per grandi invalidi AVS e AI della Cassa cantonale di compensazione, dal 2010	78
4.T7 Importi versati ai beneficiari di rendite e di assegni per grandi invalidi AVS e AI dalla Cassa cantonale di compensazione, secondo il tipo, dal 2014	79
4.T8 Indennità giornaliera AI: certificati di pagamento e importi versati dalla Cassa cantonale di compensazione, dal 2012	79
4.T9 Indennità per perdita di guadagno (IPG) e assicurazione maternità: numero di indennità e importi versati, dalla Cassa cantonale di compensazione, dal 2012	79
4.T10 Assegni familiari ai piccoli contadini e ai lavoratori agricoli: beneficiari e importi versati dalla Cassa cantonale di compensazione, dal 2015	80
4.T11 Beneficiari di prestazioni complementari alla rendita AVS nel Cantone Ticino secondo il tipo di rendita, dal 2009	80
4.T12 Beneficiari di prestazioni complementari alla rendita AI nel Cantone Ticino secondo il tipo di rendita, dal 2009	80
4.T13 Importi versati ai beneficiari di prestazioni complementari alla rendita AI e AVS nel Cantone Ticino, dal 2014	81
4.T14 Assegni di famiglia: affiliati, contributi fatturati, numero figli e assegni versati dalla Cassa cantonale per gli assegni familiari, dal 2014	81
4.T15 Assegni di famiglia: richieste di assegno integrativo (AFI) e di prima infanzia (API) nel Cantone Ticino, dal 2009	82
4.T16 Assegni di famiglia: richieste di assegno integrativo (AFI) e di prima infanzia (API) nel Cantone Ticino, per comprensorio, dal 2015 <sup>2</sup>	82
4.T17 Assegni di famiglia: anagrafica dei titolari del diritto di assegno integrativo (AFI) e di prima infanzia (API) nel Cantone Ticino, dal 2016	83
4.T18 Assegni di famiglia: richieste di assegno parentale (AP) nel Cantone Ticino, dal 2019	83
4.T19 Assegni di famiglia: importi versati ai beneficiari di assegno integrativo (AFI), di prima infanzia (API) e assegno parentale (AP) nel Cantone Ticino, dal 2013	84
4.T20 Assicurazione contro le malattie: assicurati e sussidi versati nel Cantone Ticino, dal 2015	84
4.T21 Assicurazione contro la disoccupazione: beneficiari, aziende e importi versati dalla Cassa cantonale di assicurazione contro la disoccupazione, secondo il tipo, dal 2017	84
4.T22 Assicurazione contro l'invalidità: valori chiave per il Cantone Ticino, dal 2011	85
4.T23 Assicurazione contro l'invalidità: mezzi ausiliari AVS e assegni per i grandi invalidi per il Cantone Ticino, dal 2011	85
4.T24 Assicurazione contro l'invalidità: fatture relative ai fornitori di prestazione per il Cantone Ticino, dal 2012	86
4.T25 Operatori sanitari a fine anno e ammissioni al libero esercizio nel corso dell'anno, per professione, dal 2009	86
4.T26 Comitato etico cantonale: evoluzione del numero di protocolli esaminati, dal 1992	88
4.T27 Igiene delle costruzioni, dal 2011	89
4.T28 Evoluzione del numero di pazienti in cura sostitutiva con metadone nel Cantone Ticino tra il 1993 e il 2019	90
4.T29 Evoluzione numerica delle interruzioni di gravidanza, dal 2003	90
4.T30 Attori del mercato farmaceutico, dal 2010	91
4.T31 Vigilanza sui medicinali, dal 2010	91
4.T32 Vigilanza sul mercato dei medicinali, dal 2009	92
4.T33 Informazione e consulenza, dal 2010	92

4.T34 Farmacia ospedaliera, dal 2011	93
4.T35 Casi di malattia notificati dai veterinari ufficiali e dagli ispettori degli apiari dal 2011	93
4.T36 Macellazioni per specie, dal 2011	93
4.T37 Laboratorio cantonale: provenienza dei campioni analizzati, dal 1991	94
4.T38 Laboratorio cantonale: campioni analizzati per categoria e relative risultanze, nel 2019	95
4.T39 Laboratorio cantonale: esito del fattore dinamico che determina la frequenza d'ispezione sulla base delle ispezioni effettuate nel 2019	95
4.T40 Evoluzione del numero di pazienti sottoposti ad analisi istologica presso l'Istituto cantonale di patologia (ICP), dal 2005	96
4.T41 Evoluzione del numero di pazienti sottoposti ad analisi citologica presso l'Istituto cantonale di patologia (ICP), dal 2005	96
4.T42 Frequenza dei tumori maligni invasivi diagnosticati in Ticino, 1996-2019 (M = uomini / F = donne)	97
4.T43 Stima dell'evoluzione del numero di pazienti affetti da neoplasia seguiti (casi prevalenti) per anno presso il Registro cantonale dei tumori, dal 1990	98
4.T44 Andamento analisi di patologia molecolare e citogenetica interfascica (FISH) presso l'Istituto cantonale di patologia (ICP), dal 2007	98
4.T45 Numero di utenti all'Organizzazione sociopsichiatrica cantonale per servizio e per tipologia, dal 2008	99
4.T46 Evoluzione finanziaria dell'Organizzazione sociopsichiatrica cantonale, dal 1998	99
4.T47 Procedure trattate dalla Commissione giuridica LASP, dal 1999	100
4.T48 Giornate di degenza, degenza media nell'anno, presenza media giornaliera, in Clinica psichiatrica cantonale e Centro abitativo, ricreativo e di lavoro, dal 1999	100
4.T49 Numero di utenti, per tipologia, presso i Servizi psico-sociali e il Servizio di psichiatria e di psicologia medica (adulti), nel 2019	101
4.T50 Numero di utenti, per fasce di età, presso i Servizi psico-sociali e il Servizio di psichiatria e di psicologia medica (adulti), nel 2019	101
4.T51 Numero di interventi, per categoria professionale, presso i Servizi psico-sociali e il Servizio di psichiatria e di psicologia medica (adulti), nel 2019	101
4.T52 Ore e minuti di interventi, per luogo di intervento, presso i Servizi psico-sociali e il Servizio di psichiatria e di psicologia medica (adulti), nel 2019	102
4.T53 Numero di utenti per tipologia, presso i Servizi medico-psicologici (minorenni), nel 2019	102
4.T54 Numero di utenti per fasce di età, presso i Servizi medico-psicologici (minorenni), nel 2019	103
4.T55 Numero di interventi, per categoria professionale, presso i Servizi medico-psicologici (minorenni), nel 2019	103
4.T56 Ore e minuti di interventi, per luogo di intervento, presso i Servizi medico-psicologici (minorenni), nel 2019	103
4.T57 Movimento utenti, presso i Centri psico-educativi, nel 2019	104
4.T58 Prestazioni presso i Centri psico-educativi, nel 2019	104
4.T59 Casistica delle Antenne Icaro e Ingrado sostanze illegali, nel 2019	104
4.T60 Casistica dei Centri di competenza gestiti dalle Antenne Icaro e Ingrado sostanze illegali, nel 2019	105
4.T61 Capacità ricettive, personale e contributo globale (in franchi) degli istituti per anziani finanziati, dal 2015	106
4.T62 Contributi cantonali (in franchi) versati per il mantenimento a domicilio di persone anziane e invalide, dal 2012	106
4.T63 Contributo fisso (in franchi) dei Servizi di appoggio, dal 2012	106
4.T64 Prestazioni, personale e contributo globale (in franchi) dei SACD d'interesse pubblico finanziati, dal 2014	107
4.T65 Contributo globale (in franchi) dei servizi e operatori di cure a domicilio privati finanziati, nel 2017 e 2018	107
4.T66 Capacità ricettive, personale e contributo globale (in franchi) degli istituti per invalidi adulti finanziati, dal 2014	108
4.T67 Capacità ricettive, personale e contributo globale (in franchi) degli istituti per invalidi minorenni finanziati, dal 2014	108

4.T68 Riconoscimento e finanziamento di progetti singoli (Legge giovani <sup>1</sup> ), dal 2006	109
4.T69 Riconoscimento e finanziamento dei Centri di attività giovanile (Legge giovani <sup>1</sup> ), dal 2006	110
4.T70 Capacità ricettive, personale e contributo globale (in franchi) dei centri educativi per minorenni finanziati (Lfam <sup>1</sup> ), dal 2013	110
4.T71 Suddivisione dei costi di protezione tra Cantone e Comuni ai sensi dell'art. 30 LFam <sup>1</sup> ), dal 2016	111
4.T72 Capacità ricettiva degli asili nido riconosciuti (Lfam <sup>1</sup> ), dal 2008	111
4.T73 Colonie di vacanza <sup>1</sup> , partecipanti, numero di giorni effettuati e finanziamenti versati (in franchi) secondo la categoria, dal 2006	112
4.T74 Legge per le famiglie: casi trattati dall'Ufficio dell'aiuto e della protezione, per sedi di servizio, dal 2011	113
4.T75 Legge per le famiglie: informazioni, consulenze e casi trattati dall'Ufficio dell'aiuto e della protezione, per tipo di segnalazione e per sedi dell'ufficio, dal 2017	113
4.T76 Altre attività dell'Ufficio dell'aiuto e della protezione, dal 2011	113
4.T77 Vittime di reati: casi trattati nel 2018 e nel 2019	114
4.T78 Misure di curatela e tutela assunte dall'Ufficio dell'aiuto e della protezione secondo le misure previste dal CCS, dal 2017	115
4.T79 Bambini arrivati in Ticino in affidamento preadottivo o già adottati nel paese di origine conformemente alla Convenzione dell'Aia in materia di adozione internazionale, secondo il paese di provenienza, dal 2005	116
4.T80 Età dei bambini arrivati in Ticino in affidamento preadottivo o già adottati nel paese di origine conformemente alla Convenzione dell'Aia in materia di adozione internazionale	117
4.T81 Interventi Care Team Ticino, dal 2015	117
4.T82 Effettivi e caratteristiche dei beneficiari di prestazioni assistenziali, confronto 2018-2019	118
4.T83 Evoluzione del numero delle Unità di riferimento (UR) beneficiarie di assistenza sociale in Ticino, dal 2014	119
4.T84 Programmi di inserimento per beneficiari di assistenza sociale, in Ticino, dal 2016	120
4.T85 Anticipo alimenti, evoluzione del numero di nuove domande e numero dei beneficiari, in Ticino, dal 2013	120
4.T86 Settore recupero, evoluzione numero di pratiche di recupero attive, per tipologia, in Ticino, dal 2012	121
4.T87 Settore recupero, evoluzione numero pratiche di recupero attive non correnti, per tipologia, in Ticino, dal 2013	121
4.T88 Settore Rette: compensi a famiglie affidatarie e rette a centri educativi per il collocamento di minorenni, in Ticino, dal 2013	121
4.T89 Settore Rette: pratiche di recupero del contributo a carico dei genitori per compensi a famiglie affidatarie e rette a centri educativi, in Ticino, dal 2013	122
4.T90 Abitazioni in tutto, abitazioni vuote, abitazioni sussidiate con la Legge federale del 4.10.1974 e con la Legge cantonale del 22.10.1985 e sussidi federali, cantonali e totali pagati, dal 2012	122
4.T91 Servizio richiedenti l'asilo e ammessi provvisori: numero di attribuzioni al Ticino dal 2011 e effettivi al 31.12 per statuto nel processo dell'asilo	122



## 4. Dipartimento della sanità e della socialità

### 4.T1 Affiliati alla Cassa cantonale di compensazione AVS/AI/IPG secondo il tipo, dal 2013

	2013	2014	2015	2016	2017	2018	2019
<b>Totale</b>	<b>84'530</b>	<b>87'867</b>	<b>90'579</b>	<b>91'278</b>	<b>91'839</b>	<b>91'948</b>	<b>93'873</b>
Indipendenti e indipendenti con salariati	16'866	17'281	18'483	18'371	18'053	17'646	17'710
Solo datori di lavoro	20'721	21'906	21'769	22'001	22'592	23'356	24'306
Economie domestiche	6'277	7'319	8'084	8'855	9'866	10'294	11'052
Persone giuridiche che non occupano salariati	12'707	12'976	11'118	11'258	11'180	10'465	10'383
Persone senza attività lucrativa	27'736	28'173	30'865	30'542	29'894	29'933	30'205
Salariati il cui datore di lavoro non è tenuto al pagamento dei contributi	223	212	260	251	254	254	217

Fonte: Istituto delle assicurazioni sociali, Ufficio dei contributi

### 4.T2 Contributi AVS/AI/IPG/AD registrati dalla Cassa cantonale di compensazione secondo il tipo, dal 2014

	2014	2015	2016	2017	2018	2019
<b>Totale</b>	<b>1'051'665'097</b>	<b>1'115'199'045</b>	<b>1'134'976'842</b>	<b>1'149'658'037</b>	<b>1'175'451'303</b>	<b>1'172'225'363</b>
Indipendenti e PSAL <sup>1</sup>	112'123'148	95'910'216	131'127'050	135'731'344	128'560'648	112'731'764
Paritetici <sup>2</sup>	786'923'018	858'283'375	836'141'404	842'775'037	870'636'375	882'462'153
Assicuraz. disoccupazione	152'618'931	161'005'454	167'708'388	171'151'656	176'254'279	177'031'446

<sup>1</sup>Contributi personali degli indipendenti, delle persone senza attività lucrativa e degli assicurati il cui datore di lavoro non è sottoposto all'obbligo contributivo.

<sup>2</sup>Contributi paritetici del 10.1% sui salari.

Fonte: Istituto delle assicurazioni sociali, Ufficio dei contributi

### 4.T3 Incasso contributi AVS/AI/IPG/AD della Cassa cantonale di compensazione secondo il tipo, dal 2016

	2016		2017		2018		2019	
	Pratiche	Importo	Pratiche	Importo	Pratiche	Importo	Pratiche	Importo
<b>Totale contributi scaduti</b>	<b>24'454</b>	<b>100'099'586</b>	<b>29'557</b>	<b>110'395'884</b>	<b>25'028</b>	<b>105'033'261</b>	<b>24'031</b>	<b>105'587'871</b>
Dilazioni	5'462	31'354'538	5'959	34'312'358	5'406	32'700'934	5'040	33'398'501
Precetti	17'722	49'929'711	22'192	56'086'258	18'205	46'182'637	17'281	50'500'593
Compensazioni	618	1'328'516	639	1'115'555	727	1'423'422	845	1'620'444
Fallimenti, concordati, moratorie	652	17'486'821	767	18'881'713	690	24'726'268	865	20'068'333
Attestati di carenza beni	4'254	15'467'641	6'833	19'692'374	6'133	19'185'753	5'894	22'503'224
Decisioni di risarcimento danni <sup>1</sup>	310	5'716'768	326	6'372'193	394	6'814'273	551	10'168'438

<sup>1</sup>Art. 52 LAVS.

Fonte: Istituto delle assicurazioni sociali, Ufficio dei contributi

#### **4.T4 Beneficiari di rendite ordinarie e straordinarie dell'assicurazione vecchiaia e superstiti (AVS) della Cassa cantonale di compensazione, secondo il tipo, dal 2015**

	2015		2016		2017		2018		2019	
	Ordinaria	Straor- dinaria	Ordinaria	Straor- dinaria	Ordinaria	Straor- dinaria	Ordinaria	Straor- dinaria	Ordinaria	Straor- dinaria
<b>Totale</b>	<b>56'744</b>	<b>48</b>	<b>57'649</b>	<b>47</b>	<b>58'388</b>	<b>39</b>	<b>59'242</b>	<b>35</b>	<b>60'109</b>	<b>34</b>
Semplice di vecchiaia	53'376	47	54'309	44	55'086	36	55'985	32	56'897	30
Per vedova/vedovo	1'652	0	1'624	0	1'625	0	1'608	0	1'599	0
Compleativa per la moglie	138	0	110	0	93	0	76	0	58	0
Semplice per orfano	772	1	758	3	725	3	689	3	671	4
Doppia per orfano	0	0	0	0	0	0	0	0	0	0
Compleativa semplice per figlio	806		848		859	0	884	0	884	0

Fonte: Istituto delle assicurazioni sociali, Ufficio delle prestazioni

#### **4.T5 Beneficiari di rendite ordinarie e straordinarie dell'assicurazione invalidità (AI) della Cassa cantonale di compensazione, secondo il tipo, dal 2014**

	2015		2016		2017		2018		2019	
	Ordinaria	Straor- dinaria	Ordinaria	Straor- dinaria	Ordinaria	Straor- dinaria	Ordinaria	Straor- dinaria	Ordinaria	Straor- dinaria
<b>Totale</b>	<b>11'338</b>	<b>1'906</b>	<b>11'052</b>	<b>1'952</b>	<b>10'892</b>	<b>2'017</b>	<b>10'881</b>	<b>2'093</b>	<b>10'772</b>	<b>2'159</b>
Intera semplice	5'314	1'623	5'210	1'663	5'159	1'714	5'179	1'769	5'093	1'812
3/4 semplice	613	44	630	41	638	45	661	53	681	61
Mezza semplice	1'697	63	1'612	68	1'573	69	1'578	75	1'592	80
1/4 semplice	797	22	776	26	782	29	783	30	781	29
Intera per coniugi <sup>1</sup>	0	0	0	0	0	0	0	0	0	0
Intera completiva figli	1'550	129	1'504	126	1'460	132	1'419	138	1'349	145
3/4 completiva figli	270	8	278	10	271	11	266	11	271	12
Mezza completiva figli	713	16	680	14	665	12	665	12	679	13
1/4 completiva figli	384	1	362	4	344	5	330	5	326	7
Compleativa doppia figli	0	0	0	0	0	0	0	0	0	0

<sup>1</sup>Con la conclusione della 10a revisione AVS, tutti i beneficiari della rendita d'invalidità per coniugi sono stati trasferiti d'ufficio, dal 1. gennaio 2001, nel nuovo diritto e ricevono ora una rendita

Fonte: Istituto delle assicurazioni sociali, Ufficio delle prestazioni

#### **4.T6 Beneficiari di assegni per grandi invalidi AVS e AI della Cassa cantonale di compensazione, dal 2010**

	2010	2011	2012	2013	2014	2015	2016	2017	2018	2019
<b>Totale</b>	<b>4'293</b>	<b>4'446</b>	<b>4'380</b>	<b>4'506</b>	<b>4'642</b>	<b>4'617</b>	<b>4'832</b>	<b>4'887</b>	<b>4'951</b>	<b>5'189</b>
Assegni per grandi invalidi AVS	3'102	3'211	3'230	3'323	3'432	3'360	3'536	3'529	3'549	3'773
Assegni per grandi invalidi AI	1'191	1'235	1'150	1'183	1'210	1'257	1'296	1'358	1'402	1'416

Fonte: Istituto delle assicurazioni sociali, Ufficio delle prestazioni

#### **4.T7 Importi versati ai beneficiari di rendite e di assegni per grandi invalidi AVS e AI dalla Cassa cantonale di compensazione, secondo il tipo, dal 2014**

	2014	2015	2016	2017	2018	2019
<b>Totale</b>	<b>1'425'832'096</b>	<b>1'425'772'919</b>	<b>1'448'871'897</b>	<b>1'474'698'090</b>	<b>1'490'816'852</b>	<b>1'523'477'140</b>
Rendite AVS ordinarie	1'155'848'520	1'160'699'395	1'183'354'699	1'200'479'757	1'218'849'553	1'248'852'077
Rendite AVS straordinarie	919'142	875'124	842'459	704'097	633'993	618'269
Rendite AI ordinarie	182'857'513	175'180'395	172'714'139	178'774'095	175'333'949	173'595'378
Rendite AI straordinarie	32'187'110	34'056'705	34'494'190	36'156'992	36'949'889	38'303'111
Assegni per grandi invalidi AVS	38'067'517	37'533'517	39'539'682	39'475'530	39'694'881	42'622'335
Assegni per grandi invalidi AI	15'952'294	17'427'783	17'926'728	19'107'619	19'354'587	19'485'970

Fonte: Istituto delle assicurazioni sociali, Ufficio delle prestazioni

#### **4.T8 Indennità giornaliera AI: certificati di pagamento e importi versati dalla Cassa cantonale di compensazione, dal 2012**

	2012	2013	2014	2015	2016	2017	2018	2019
Certificati di pagamento	2'716	3'304	3'462	3'364	3'198	2'962	3'566	4'544
Importo delle prestazioni	7'128'359	7'731'385	8'349'429	8'429'023	8'982'673	9'077'227	10'027'796	11'343'312

Fonte: Istituto delle assicurazioni sociali, Ufficio delle prestazioni

#### **4.T9 Indennità per perdita di guadagno (IPG) e assicurazione maternità: numero di indennità e importi versati, dalla Cassa cantonale di compensazione, dal 2012**

	2012	2013	2014	2015	2016	2017	2018	2019
<b>Indennità perdita di guadagno</b>								
Indennità pagate	17'126	19'399	21'114	20'921	21'136	21'849	21'660	21'719
Importo delle indennità	17'045'934	17'930'469	19'052'654	18'890'983	18'679'805	19'261'692	18'299'872	18'965'820
<b>Assicurazione maternità</b>								
Domande accolte	1'458	1'477	1'400	1'486	1'574	1'740	1'786	1'732
Domande respinte	4	11	15	14	10	9	13	15
Indennità pagate	6'617	6'898	7'606	7'173	7'486	7'483	7'550	7'291
Importo delle indennità	17'137'399	17'512'782	20'056'208	18'711'776	19'609'155	19'584'480	19'776'696	19'551'545

Fonte: Istituto delle assicurazioni sociali, Ufficio delle prestazioni

#### 4.T10 Assegni familiari ai piccoli contadini e ai lavoratori agricoli: beneficiari e importi versati dalla Cassa cantonale di compensazione, dal 2015

	2015		2016		2017		2018		2019	
	Bene- ficiari	Importo	Bene- ficiari	Importo	Bene- ficiari	Importo	Bene- ficiari	Importo	Bene- ficiari	Importo
<b>Totale</b>	<b>324</b>	<b>1'437'724</b>	<b>312</b>	<b>1'289'479</b>	<b>297</b>	<b>1'320'674</b>	<b>303</b>	<b>1'311'854</b>	<b>289</b>	<b>1'274'110</b>
<b>Contadini (indipendenti)</b>										
Di montagna	83	483'064	80	292'222	85	463'982	88	436'593	84	410'642
Del piano	58	249'951	55	347'739	54	221'998	50	187'958	55	211'906
<b>Lav. agricoli (figli)</b>										
Di montagna	23	86'442	27	85'236	25	104'615	31	124'305	21	82'889
Del piano	160	618'268	150	564'282	133	530'079	134	562'998	129	568'673

Fonte: Istituto delle assicurazioni sociali, Ufficio delle prestazioni

#### 4.T11 Beneficiari di prestazioni complementari alla rendita AVS nel Cantone Ticino secondo il tipo di rendita, dal 2009

	2009	2010	2011	2012	2013	2014	2015	2016	2017	2018	2019
<b>Totale</b>	<b>14'276</b>	<b>14'417</b>	<b>14'824</b>	<b>15'676</b>	<b>15'297</b>	<b>15'403</b>	<b>15'366</b>	<b>15'532</b>	<b>15'646</b>	<b>15'602</b>	<b>15'601</b>
Semplice di vecchiaia	13'243	13'318	13'667	14'533	14'350	14'463	14'459	14'580	14'710	14'684	14'699
Per vedova/vedovo	464	481	499	532	520	529	519	527	545	532	526
Completiva per la moglie	225	258	314	231	60	47	41	36	25	22	16
Semplice per orfano	232	239	232	239	226	217	204	224	217	204	202
Doppia per orfano	0	0	0	–	0	0	0	0	0	0	0
Completiva semplice per figlio	112	121	112	141	141	147	143	165	149	160	158

Fonte: Istituto delle assicurazioni sociali, Ufficio delle prestazioni

#### 4.T12 Beneficiari di prestazioni complementari alla rendita AI nel Cantone Ticino secondo il tipo di rendita, dal 2009

	2009	2010	2011	2012	2013	2014	2015	2016	2017	2018	2019
<b>Totale</b>	<b>7'514</b>	<b>7'250</b>	<b>7'517</b>	<b>7'660</b>	<b>7'122</b>	<b>7'112</b>	<b>7'180</b>	<b>7'117</b>	<b>7'190</b>	<b>7'144</b>	<b>7'183</b>
Intera semplice	4'235	3'888	4'085	4'142	4'139	4'188	4'224	4'204	4'256	4'302	4'321
3/4 semplice <sup>1</sup>	287	296	301	327	316	325	331	343	364	372	385
Mezza semplice	788	834	838	881	857	833	844	847	857	820	843
1/4 semplice <sup>2</sup>	358	384	398	439	418	421	442	431	439	442	450
Intera per coniugi <sup>3</sup>	3	0	0	0	0	0	0	0	0	0	0
Intera completiva figli	1'023	1'006	1'078	1'020	717	689	667	657	636	606	591
3/4 completiva figli <sup>1</sup>	158	149	146	166	127	132	130	120	138	126	122
Mezza completiva figli	403	436	406	419	338	329	342	330	317	296	304
1/4 completiva figli <sup>2</sup>	257	255	263	265	210	195	200	185	183	180	167
Completiva doppia figli	2	2	2	1	0	0	0	0	0	0	0

<sup>1</sup>Nuova rendita introdotta dal 1° gennaio 2004 con la IV revisione della legge AI.

<sup>2</sup>Diritto riconosciuto dal 1° gennaio 2004 con l'entrata in vigore della IV revisione della legge AI.

<sup>3</sup>Con la conclusione della 10a revisione AVS, tutti i beneficiari della rendita d'invalidità per coniugi sono stati trasferiti d'ufficio, dal 1° gennaio 2001, nel nuovo diritto e ricevono ora una rendita individuale.

Fonte: Istituto delle assicurazioni sociali, Ufficio delle prestazioni



#### 4.T13 Importi versati ai beneficiari di prestazioni complementari alla rendita AI e AVS nel Cantone Ticino, dal 2014

	2014	2015	2016	2017	2018	2019
<b>Totale</b>	<b>208'453'292</b>	<b>209'724'709</b>	<b>212'122'592</b>	<b>224'675'603</b>	<b>223'866'071</b>	<b>230'391'238</b>
Prestazioni complementari all'AVS	118'233'502	119'736'789	121'775'494	124'071'682	125'046'633	127'698'928
Di cui per fabbisogno	99'801'750	100'770'356	102'576'262	104'049'790	104'901'404	106'846'752
Di cui per spese di malattia	18'431'751	18'966'433	19'199'232	20'021'892	20'145'229	20'852'176
Prestazioni complementari all'AI	90'219'790	89'987'921	90'347'099	100'603'921	98'819'438	102'692'310
Di cui per fabbisogno	80'278'057	80'197'684	80'784'489	90'503'880	88'579'572	92'076'616
Di cui per spese di malattia	9'941'733	9'790'237	9'562'610	10'100'041	10'239'866	10'615'694

Fonte: Istituto delle assicurazioni sociali, Ufficio delle prestazioni

#### 4.T14 Assegni di famiglia: affiliati, contributi fatturati, numero figli e assegni versati dalla Cassa cantonale per gli assegni familiari, dal 2014

	2014	2015	2016	2017	2018	2019
<b>Affiliati<sup>1</sup></b>	<b>52'585</b>	<b>50'661</b>	<b>54'479</b>	<b>53'281</b>	<b>53'135</b>	<b>54'550</b>
Datori di lavoro	30'391	29'145	31'200	29'979	30'393	31'574
Persone senza attività lucrativa	5'318	5'282	6'028	5'994	5'700	5'597
Salariati senza datore di lavoro	206	210	242	253	247	249
Indipendenti	16'670	16'024	17'009	17'055	16'795	17'130
<b>Contributi fatturati<sup>1</sup></b>	<b>198'894'514</b>	<b>208'334'934</b>	<b>215'643'931</b>	<b>204'747'910</b>	<b>212'380'530</b>	<b>199'455'021</b>
Datori di lavoro	188'273'774	197'448'003	201'413'177	190'399'569	198'184'442	185'962'856
Persone senza attività lucrativa	4'056'757	4'522'287	5'746'870	6'748'676	6'121'263	5'921'056
Salariati senza datore di lavoro	311'915	381'383	513'651	492'731	436'519	387'376
Indipendenti	6'252'078	5'983'261	7'970'233	7'106'934	7'638'304	7'183'734
<b>Numero di figli<sup>2</sup></b>	<b>64'130</b>	<b>62'309</b>	<b>62'912</b>	<b>80'601</b>	<b>79'872</b>	<b>79'585</b>
Assegni di base	50'450	48'848	49'283	60'558	59'313	59'027
Assegni di formazione	13'680	13'461	13'629	20'043	20'559	20'558
<b>Assegni versati</b>	<b>177'304'217</b>	<b>185'758'633</b>	<b>179'844'017</b>	<b>179'148'958</b>	<b>193'978'920</b>	<b>181'991'850</b>
Assegni di base	130'792'893	137'140'185	132'895'906	131'219'842	140'092'070	131'132'467
Assegni di formazione	46'511'324	48'618'447	46'948'111	47'929'116	53'886'850	50'859'383
Ai salariati	166'758'816	175'415'591	168'442'346	167'043'493	180'942'054	168'062'279
Alle persone senza attività lucrativa	4'446'929	4'130'822	4'697'536	5'064'885	5'596'928	6'766'728
Ai salariati senza datore di lavoro	133'727	82'019	91'597	103'331	123'159	154'404
Agli indipendenti	5'964'746	6'130'201	6'612'538	6'937'249	7'316'780	7'008'439

<sup>1</sup> Dal 2013 hanno diritto agli assegni familiari anche i lavoratori indipendenti.

<sup>2</sup> Fino al 2016 i dati si riferiscono al numero di assegni versati il 31.12, mentre dal 2017 sono indicati il numero di assegni versati nel corso dell'esercizio (01.01-31.12).

Fonte: Istituto delle assicurazioni sociali, Uffici dei contributi e delle prestazioni

#### 4.T15 Assegni di famiglia: richieste di assegno integrativo (AFI) e di prima infanzia (API) nel Cantone Ticino, dal 2009

	2009	2010	2011	2012	2013	2014	2015 <sup>1</sup>	2016	2017	2018	2019
<b>Totale richieste</b>	<b>3'685</b>	<b>3'735</b>	<b>4'055</b>	<b>4'034</b>	<b>4'025</b>	<b>4'132</b>	<b>4'079</b>	<b>2'632</b>	<b>2'249</b>	<b>2'471</b>	<b>2'341</b>
Accolte	3'152	3074	3'214	3'333	3'410	3'520	3'468	2'122	1'673	1'850	1'717
Rifiutate	294	324	333	462	438	423	392	372	436	427	430
Pendenti al 31 dicembre	239	337	508	239	177	189	219	138	140	194	194
<b>Di cui anche API</b>	<b>1'503</b>	<b>1'616</b>	<b>1'672</b>	<b>1'731</b>	<b>1'716</b>	<b>1'786</b>	<b>1'716</b>	<b>1'528</b>	<b>1'426</b>	<b>1'352</b>	<b>1'372</b>
Accolte	850	784	802	943	993	1080	1041	864	715	670	651
Rifiutate	533	656	649	680	640	623	597	574	623	569	605
Pendenti al 31 dicembre	120	176	221	108	83	83	78	90	88	113	116

<sup>1</sup> Dal 1° gennaio 2015 con la modifica dell'art. 8 lett. c Reg Laps la revisione periodica viene effettuata ogni due anni dalla decorrenza del diritto (la diminuzione delle revisioni di fatto si evidenzia a contare dal 2016).

Fonte: Istituto delle assicurazioni sociali, Ufficio delle prestazioni

#### 4.T16 Assegni di famiglia: richieste di assegno integrativo (AFI) e di prima infanzia (API) nel Cantone Ticino, per comprensorio, dal 2015<sup>2</sup>

	2015		2016		2017		2018		2019	
	di cui		di cui		di cui		di cui		di cui anche API	
	AFI	anche API	AFI	anche API	AFI	anche API	AFI	anche API	AFI	anche API
<b>Totale<sup>1</sup></b>	<b>4'079</b>	<b>1'716</b>	<b>2'632</b>	<b>1'528</b>	<b>2'249</b>	<b>1'426</b>	<b>2'471</b>	<b>1'352</b>	<b>2'341</b>	<b>1'372</b>
Agno	198	88	156	95	120	76	138	75	123	73
Bellinzona	429	165	272	159	257	156	453	251	462	258
Biasca	322	145	196	123	154	101	152	93	154	95
Capriasca	202	83	44	23	43	20	31	14	31	19
Chiasso	322	121	200	112	170	105	211	122	207	118
Giubiasco	354	167	229	147	208	138	0	0	0	0
Locarno	703	325	436	263	390	263	440	250	418	249
Losone	192	76	142	72	100	59	113	58	96	64
Lugano	806	326	473	270	423	265	505	263	433	248
Massagno	220	83	175	97	115	68	122	56	129	71
Mendrisio	211	85	157	84	138	87	153	90	140	76
Paradiso	120	52	84	42	63	45	76	39	71	51
Taverne-Torricella	0	0	68	41	68	43	77	41	77	50

<sup>1</sup> Numero totale di nuove domande e revisioni periodiche annuali.

<sup>2</sup> Dal 1° gennaio 2015 con la modifica dell'art. 8 lett. c Reg Laps, la revisione periodica viene effettuata ogni due anni dalla decorrenza del diritto (la diminuzione delle revisioni di fatto si evidenzia a contare dal 2016).

Fonte: Istituto delle assicurazioni sociali, Ufficio delle prestazioni

#### 4.T17 Assegni di famiglia: anagrafica dei titolari del diritto di assegno integrativo (AFI) e di prima infanzia (API) nel Cantone Ticino, dal 2016

	2016		2017		2018		2019	
	AFI	di cui anche API	AFI	di cui anche API	AFI	di cui anche API	AFI	di cui anche API
<b>Totale UR<sup>1</sup> con prestazioni in dicembre</b>	<b>2'721</b>	<b>591</b>	<b>2'287</b>	<b>468</b>	<b>2'181</b>	<b>451</b>	<b>2'298</b>	<b>462</b>
<b>Tipologia familiare</b>								
Persone sole con figli	1'181	226	1'114	210	1'190	209	1'180	218
Coppie con figli	1'540	365	1'173	258	1'091	242	1'118	244
<b>Numero figli</b>								
1 figlio	972	255	924	230	899	216	914	211
2 figli	1'126	206	860	135	858	134	859	149
3 o più figli	623	130	503	103	524	101	525	102
<b>Composizione UR</b>								
2 persone	635	131	609	122	618	122	610	116
3 persone	733	187	683	160	702	148	722	166
4 persone	856	164	606	107	552	99	554	98
5 persone	387	81	304	65	320	61	318	61
6 persone	91	24	71	7	71	11	74	12
7 persone o più	19	4	14	7	18	10	20	9
<b>Sesso</b>								
Uomini	789	164	594	103	593	120	645	125
Donne	1'932	427	1693	365	1'688	331	1'653	337
<b>Età</b>								
Meno di 25 anni	126	83	117	76	95	62	92	57
25-34 anni	844	315	704	234	690	223	693	213
35-44 anni	1'154	172	954	136	980	135	976	157
45-54 anni	536	18	450	19	453	25	469	30
55-64 anni	61	3	62	3	63	6	68	5
Più di 64 anni	0	0	0	0	0	0	0	0
<b>Stato civile</b>								
Nubile/Celibe	648	226	635	199	667	196	690	198
Coniugata/o	1'364	305	1007	208	948	201	982	207
Divorziata/o	418	39	365	40	360	29	317	32
Separata/o	202	14	185	10	191	15	181	15
Separata/o di fatto	84	7	89	11	108	10	123	10
Vedova/o	5	0	6	0	7	0	5	0
<b>Nazionalità</b>								
Svizzera/o	1'703	401	1457	337	1'364	288	1'371	295
Straniera/o	1'018	190	830	131	917	163	927	167
<b>Domicilio in Ticino</b>								
Da 3 a meno di 5 anni	38	10	22	6	32	6	29	9
Da 5 o più anni	2'683	581	2'265	462	2'249	445	2'269	453

<sup>1</sup>UR-Unità di riferimento: economia domestica ai sensi della Legge sull'armonizzazione e il coordinamento delle prestazioni sociali (Laps).

Fonte: Istituto delle assicurazioni sociali, Ufficio delle prestazioni

#### 4.T18 Assegni di famiglia: richieste di assegno parentale (AP) nel Cantone Ticino, dal 2019

	2019
<b>Totale<sup>1</sup></b>	<b>1'217</b>
Accolte	380
Rifiutate	96
Pendenti al 31 dicembre <sup>2</sup>	971

<sup>1</sup> La prestazione può essere richiesta entro un anno dall'evento (nascita oppure accoglimento a casa del minore in vista di adozione).

<sup>2</sup> La prestazione può essere versata unicamente 8 mesi dopo l'evento (nascita oppure accoglimento a casa del minore in vista di adozione).

Fonte: Istituto delle assicurazioni sociali, Ufficio delle prestazioni

#### 4.T19 Assegni di famiglia: importi versati ai beneficiari di assegno integrativo (AFI), di prima infanzia (API) e assegno parentale (AP) nel Cantone Ticino, dal 2013

	2013	2014	2015	2016	2017	2018	2019
<b>Totale</b>	<b>47'709'382</b>	<b>49'497'343</b>	<b>48'921'020</b>	<b>40'217'949</b>	<b>32'116'634</b>	<b>31'303'933</b>	<b>32'175'566</b>
Assegno integrativo	30'755'726	31'776'939	31'712'393	28'860'352	23'540'967	23'134'510	23'208'700
Assegno di prima infanzia	16'893'737	17'629'291	17'099'070	11'258'742	8'510'301	8'079'215	7'868'866
Assegno parentale <sup>1</sup>							1'098'000
Rimborso spesa collocamento <sup>2</sup>	59'919	91'113	109'557	98'854	65'366	90'208	

<sup>1</sup> Nuova prestazione introdotta dal 1° gennaio 2019 con Messaggio 7417 sulla riforma sociale e fiscale.

<sup>2</sup> Prestazione soppressa dal 1° gennaio 2019 con Messaggio 7417 sulla riforma sociale e fiscale del 15 settembre 2017; cfr. anche DE 5 aprile 2017 e 18 ottobre 2017.

Fonte: Istituto delle assicurazioni sociali, Ufficio delle prestazioni

#### 4.T20 Assicurazione contro le malattie: assicurati e sussidi versati nel Cantone Ticino, dal 2015

	2015		2016		2017		2018	
	Assi- curati	Sussidi	Assi- curati	Sussidi	Assi- curati	Sussidi	Assi- curati	Sussidi
<b>Totale</b>		<b>275'937'616</b>		<b>281'334'693</b>		<b>296'417'954</b>		<b>310'344'606</b>
Totale sussidiati	83'669	142'946'097	81'562	143'348'071	80'760	149'953'239	78'109	154'206'642
Persone sole senza figli	16'571	42'474'574	16'151	42'759'652	16'057	44'835'553	15'308	45'615'549
Persone sole con figli	12'023	19'447'703	11'545	18'938'520	11'280	19'562'368	11'813	22'225'369
Coppie senza figli	5'792	10'473'485	5'777	10'701'938	5'725	11'246'544	4'748	10'259'952
Coppie con figli	49'283	70'550'334	48'089	70'947'960	47'698	74'308'774	46'240	76'105'771
Beneficiari PC AVS/AI	26'321	120'798'328	26'212	121'635'873	26'526	129'439'096	26'442	136'946'568
Beneficiari Laps								
Assicurati indigeni/ACB		12'193'192		16'350'750		17'025'620		19'191'396

Fonte: Istituto delle assicurazioni sociali, Ufficio dell'assicurazione malattia

#### 4.T21 Assicurazione contro la disoccupazione: beneficiari, aziende e importi versati dalla Cassa cantonale di assicurazione contro la disoccupazione, secondo il tipo, dal 2017

	2017			2018			2019		
	Bene- ficiari	Aziende	Importo	Bene- ficiari	Aziende	Importo	Bene- ficiari	Aziende	Importo
<b>Totale</b>	<b>3'939</b>	<b>273</b>	<b>66'665'736</b>	<b>3'844</b>	<b>273</b>	<b>66'768'821</b>	<b>3'787</b>	<b>287</b>	<b>61'769'114</b>
Disoccupazione (tot. e parziale)	2'092		32'485'293	2'028		31'503'288	2'071		30'451'311
Orario ridotto		20	1'588'202		12	453'331		9	311'249
Intemperie		49	1'288'152		53	1'602'296		48	1'017'410
Insolvenza <sup>1</sup>	754	177	5'974'401	828	195	8'503'685	722	205	6'443'546
Misure preventive	1'093		1'297'868	988		1'430'003	994		1'267'433
Costi progetto <sup>2</sup>		27	24'031'820		26	23'276'218		25	22'278'165

<sup>1</sup>Dati riferiti a tutto il Cantone (indennità di insolvenza è compito delle casse cantonali).

<sup>2</sup>Costi rimborsati ad organizzatori di corsi di formazione o riformazione per programmi occupazionali (dati riferiti a tutto il Cantone).

Fonte: Istituto delle assicurazioni sociali, Ufficio delle prestazioni

#### 4.T22 Assicurazione contro l'invalidità: valori chiave per il Cantone Ticino, dal 2011

	2011	2012	2013	2014	2015	2016	2017	2018	2019
<b>Totale delle decisioni emanate</b>	<b>19'119</b>	<b>18'660</b>	<b>19'120</b>	<b>19'452</b>	<b>19'836</b>	<b>20'377</b>	<b>20'974</b>	<b>20'925</b>	<b>21'176</b>
Domande AI entrate	10'721	10'372	11'153	10'901	11'009	11'790	10'844	11'261	11'919
Domande AI liquidate	11'617	10'349	10'830	10'928	11'022	11'753	11'407	11'170	11'858
Domande AI senza decisione al 31.12	3'009	3'081	3'426	3'440	3'466	3'537	2'981	3'154	3'598
Delle quali prime domande									
prime domande AI entrate	3'104	3'207	3'454	3'424	3'373	3'250	3'290	3'345	3'410
prime domande AI liquidate	3'219	3'303	3'341	3'385	3'335	3'423	3'301	3'356	3'356
prime domande AI senza decisione al 31.12	1'019	929	1'041	1'093	1'137	966	852	763	820
Rilevamenti tempestivi entrati	686	784	706	707	664	539	409	389	323
Prime rendite accordate <sup>1</sup>	1'513	1'285	1'004	1'161	1'184	1'216	1'320	1'439	1'317
% delle quali rendite indeterminate <sup>2</sup>	69%	72%	70%	67%	61%	62%	63%	68%	63%
% delle quali rendite transitorie <sup>2</sup>	31%	28%	30%	33%	39%	38%	37%	32%	37%
Prime rendite rifiutate <sup>1</sup>	1'571	1'673	1'537	1'638	1'523	1'493	1'453	1'552	1'544
Rendite revisionate	3'023	2'268	2'350	2'480	2'478	2'492	1'964	1'491	1'568
delle quali aumentate	253	193	180	190	177	224	226	249	189
delle quali invariate	2'614	1'929	1'990	2'126	2'166	2'144	1'611	1'127	1'276
delle quali diminuite	58	61	64	61	53	56	48	52	30
delle quali sopresse	98	85	116	103	82	68	79	63	73
Primi assegni grandi invalidi accordati <sup>1</sup>	124	96	124	107	138	139	147	135	119
Primi assegni grandi invalidi rifiutati <sup>1</sup>	70	63	66	46	96	81	92	64	85
Prestazioni reintegrative AI accordate (senza rendite e assegni grandi invalidi)	8'844	9'035	9'910	9'857	10'030	10'051	10'895	11'291	11'329
delle quali misure di intervento tempestivo	2'301	2'964	3'069	3'211	3'352	2'830	3'335	3'504	3'051
delle quali provvedimenti di reinserimento socioprofessionali	57	76	85	66	118	82	174	187	223
delle quali prima formazione professionale	132	159	293	232	238	283	346	334	362
delle quali riforma professionale	159	243	329	377	428	557	761	876	961
delle quali aiuti al collocamento (non in intervento tempestivo)	719	606	446	507	398	313	254	145	86
delle quali assegni di periodo introduttivo (incentivi ai datori di lavoro)	59	63	103	98	111	79	63	42	57
delle quali mezzi ausiliari AI	2'244	1'594	1'774	1'817	1'675	1'957	2'123	2'074	2'157
delle quali altre prestazioni reintegrative	3'173	3'330	3'811	3'549	3'710	3'950	3'839	4'129	4'432
Prestazioni AI rifiutate (senza rendite e assegni grandi invalidi)	5'138	5'449	5'364	5'580	5'643	5'971	5'862	5'515	5'670

<sup>1</sup> Sulle prime domande.

<sup>2</sup> Dettaglio sulla % della ripartizione solo a partire dal 2010.

Fonte: Istituto delle assicurazioni sociali, Ufficio dell'assicurazione invalidità

#### 4.T23 Assicurazione contro l'invalidità: mezzi ausiliari AVS e assegni per i grandi invalidi per il Cantone Ticino, dal 2011

	2011	2012	2013	2014	2015	2016	2017	2018	2019
Domande AVS entrate	3'834	3'108	3'440	3'713	3'800	4'142	3'933	4'167	4'536
Domande AVS liquidate	3'969	3'063	3'447	3'749	3'694	4'234	3'878	3'914	5'020
Domande AVS senza decisione al 31.12	520	563	558	521	626	527	568	810	366
Mezzi ausiliari AVS									
Domande accolte	1'813	1'316	1'307	1'551	1'585	1'707	1'692	1'695	1'973
Domande respinte	343	236	305	304	285	338	327	336	391
Assegni per grandi invalidi AVS									
Domande accolte	1'562	1'253	1'639	1'643	1'520	1'747	1'459	1'450	2'065
Domande respinte	251	258	314	273	304	443	385	413	617

Fonte: Istituto delle assicurazioni sociali, Ufficio dell'assicurazione invalidità

#### 4.T24 Assicurazione contro l'invalidità: fatture relative ai fornitori di prestazione per il Cantone Ticino, dal 2012

	2012	2013	2014	2015	2016	2017	2018	2019
Preavvisi di pagamento AI	51'621	54'137	57'893	61'169	6'843	64'477	61'801	59'980
Importo delle fatture AI	51'796'735	66'583'536	65'115'967	70'957'097	4'135'161	75'852'042	78'362'992	79'220'889
Preavvisi di pagamento AVS	5'503	5'354	5'715	5'877	6'843	6'688	6'531	7'183
Importo delle fatture AVS	3'468'800	3'086'282	3'136'272	3'485'429	4'135'161	4'235'806	4'368'368	5'698'603

Fonte: Istituto delle assicurazioni sociali, Ufficio dell'assicurazione invalidità, dal 2012 dati della Centrale di compensazione

#### 4.T25 Operatori sanitari a fine anno e ammissioni al libero esercizio nel corso dell'anno, per professione, dal 2009

	2009	2010	2011	2012	2013	2014	2015	2016	2017	2018	2019
<b>Effettivo al 31 dicembre</b>											
Medici	1'088	1'130	1'171	1'274	1'421	1'513	1'717	1'854	1'937	2'039	2'071
<i>di cui con diploma estero riconosciuto</i>											
UFSP	208	248	275	343	458	526	696	830	908	1003	1053
Medici dentisti	297	308	316	331	336	379	415	428	447	443	423
<i>di cui con diploma estero riconosciuto</i>											
UFSP	85	99	104	123	130	177	207	233	243	243	227
Farmacisti	420	428	444	453	474	517	536	562	598	592	584
<i>di cui con diploma estero riconosciuto</i>											
UFSP	112	127	140	152	170	194	211	229	254	248	242
Assistenti farmacista	12	12	11	12	12	12	12	12	12	12	10
Medici veterinari	75	80	83	86	88	107	119	117	127	138	146
<i>di cui con diploma estero riconosciuto</i>											
UFSP	18	24	24	28	29	43	52	52	60	74	81
Chiropratici	13	13	13	14	14	13	14	13	14	14	15
Osteopati										37	41
Psicologi	367	385	399	428	447	470	509	532	563	595	601
<i>di cui con diploma estero riconosciuto</i>											
equipollente	89	102	114	132	141	148	174	193	206	224	225
Psicoterapeuti	193	197	201	212	184	213	241	255	290	332	344
<i>di cui con diploma estero riconosciuto</i>											
equipollente	75	82	81	88	73	84	96	112	132	153	160
Levatrici	70	68	75	80	83	84	86	90	90	94	99
Infermieri	733	750	776	807	811	825	857	874	911	947	979
Fisioterapisti	407	420	432	454	478	502	533	556	584	598	606
Odontotecnici	110	112	112	115	118	116	119	117	116	115	119
Igieniste dentali										2	11
Ottici	129	138	142	159	162	164	178	179	179	192	210
Audioproesisti										3	21
Podologi	47	61	71	74	81	83	92	96	107	109	106
Dietiste	35	40	39	41	42	42	45	44	47	48	48
Logopediste	61	61	62	63	66	69	71	75	78	83	77
Psicomotricisti	17	17	17	16	16	15	15	15	15	15	15
Estetiste	180	187	189	194	201	203	211	216	229	231	247
Ergoterapisti	66	71	74	76	81	85	94	99	104	105	112
Droghisti	4	3	4	4	4	5	6	7	1	1	0
Massaggiatori medicali	67	71	89	105	118	130	138	149	164	165	168
Terapisti complementari cantonali	665	701	763	823	879	937	991	1'051	1'124	1'130	1'106
Naturapati con dipl. federale										1	9
Terapisti complementari con dipl. federale										1	8

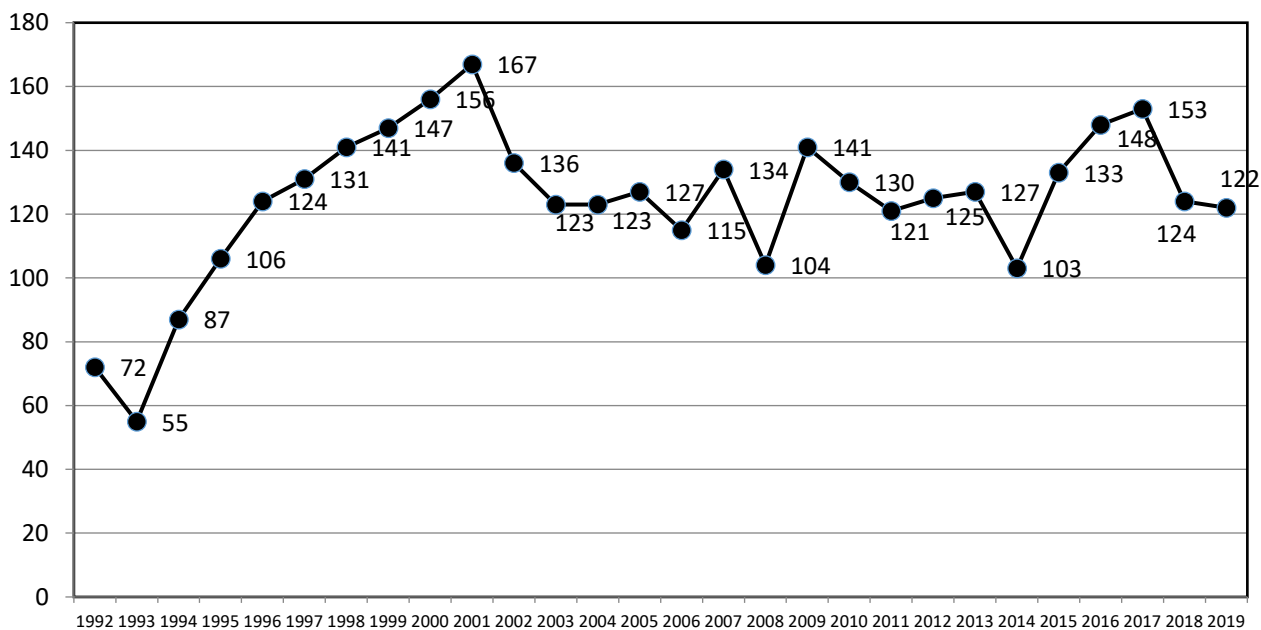
Continua

*Continuazione*

	2009	2010	2011	2012	2013	2014	2015	2016	2017	2018	2019
<b>Nuove ammissioni al libero esercizio</b>											
Medici	63	71	78	133	186	124	241	203	152	163	111
di cui con diploma estero riconosciuto UFSP	35	44	49	84	137	96	189	170	119	131	90
Medici dentisti	23	29	17	19	26	49	51	40	47	19	16
di cui con diploma estero riconosciuto UFSP	13	14	13	19	23	48	45	34	40	17	13
Farmacisti	25	38	22	20	30	39	28	36	51	2	6
di cui con diploma estero riconosciuto UFSP	19	21	17	15	23	26	18	25	35	0	3
Assistenti farmacista	–	--	--	1	1	0	0	0	0	0	0
Medici veterinari	7	7	3	6	4	22	16	8	15	18	17
di cui con diploma estero riconosciuto UFSP	5		1	5	3	17	14	7	12	18	14
Chiropratici	1	2	--	1	0	0	0	0	0	1	1
Osteopati										37	6
Psicologi e psicoterapeuti	46	51	33	56	51	53	66	50	83	74	41
di cui con diploma estero riconosciuto equipollente	8		16	29	23	26	41	33	48	36	21
Levatrici	1	--	5	5	3	2	3	4	3	4	6
Infermieri	38	44	41	38	22	22	44	52	50	53	62
Fisioterapisti	21	23	15	24	28	26	34	38	30	24	27
Massaggiatori medicali	12	6	20	14	11	13	7	12	14	1	112
Odontotecnici	–	4	1	3	4	4	6	4	4	5	7
Igieniste dentali										2	9
Ottici	8	14	8	20	5	4	15	10	6	8	14
Audioprotesisti										3	18
Podologi (pedicure curative)	15	19	10	3	6	2	8	5	12	4	4
Dietiste	1	4	--	2	2	0	3	2	2	2	2
Logopediste	2	--	2	1	4	3	3	4	4	7	4
Psicomotricisti	–	--	--	0	0	0	0	0	0	0	0
Droghisti	–	--	--	0	0	1	1	1	0	0	0
Estetiste	11	14	5	6	6	5	13	9	19	3	21
Ergoterapisti	3	5	3	3	55	3	8	6	8	3	11
Terapisti complementari cantonali	76	52	62	63	55	56	63	69	87	67	38
Naturapati con dipl. federale										1	8
Terapisti complementari con dipl. federale										1	
<b>In esercizio alla fine dell'anno</b>											
Farmacie	186	189	191	193	194	195					
Drogherie	3	5	4	4	4	4					
Gabinetti dentari + cliniche	205	214	217	218	217	216					

Fonte: Divisione della salute pubblica, Ufficio di sanità

#### 4.T26 Comitato etico cantonale: evoluzione del numero di protocolli esaminati, dal 1992



Fonte: Divisione della salute pubblica, Ufficio di sanità

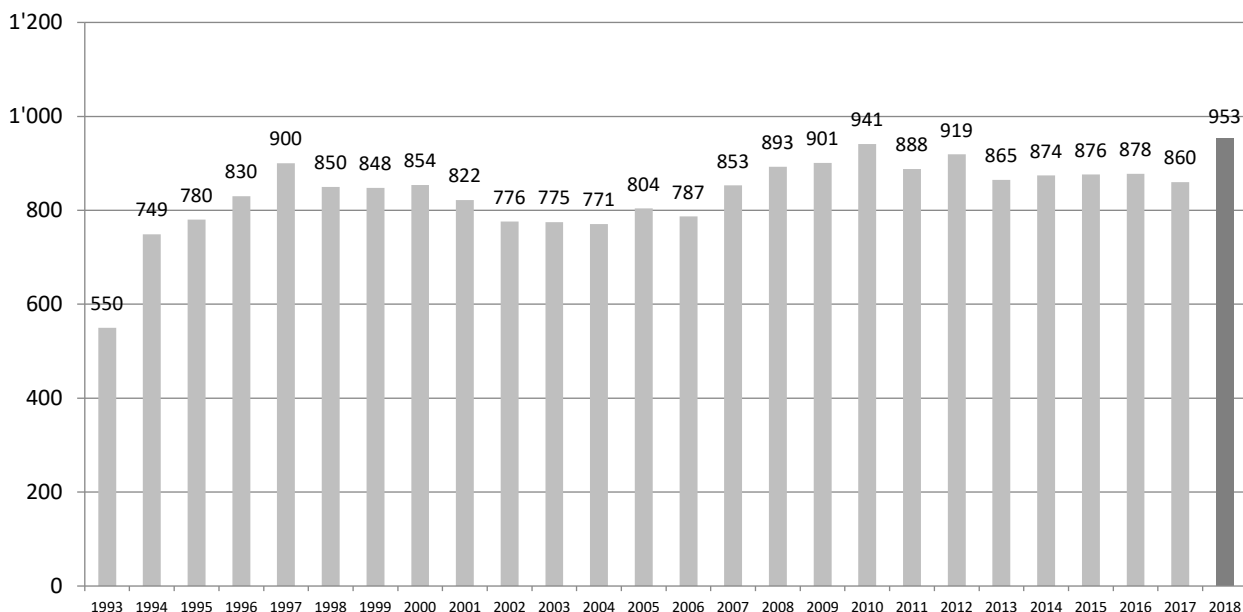


**4.T27 Igiene delle costruzioni, dal 2011**

	2011	2012	2013	2014	2015	2016	2017	2018	2019
<b>Preavvisi domande di costruzione</b>	2501	2570	2350	2445	2318	2283	2339	2291	2172
<b>Preavvisi notifiche di costruzione</b>	93	141	172	195	231	221	259	359	264
<b>Risposte a opposizioni e ricorsi (DT)</b>	62	51	37	58	67	38	37	29	28
<b>Preavvisi PR</b>	2	4	2	1	2	2	2	5	0
<b>Collaudi strutture, ispezioni e visite</b>									
Studi medici, studi con sale operatorie, studi dentistici, veterinari	10	34	45	54	74	84	77	80	79
Farmacie	12	12	15	7	10	14	11	8	9
Ospedali, cliniche, comunità terapeutiche, centri minorenni	16	29	39	32	32	31	32	35	32
Istituti per anziani	17	22	25	20	37	28	32	30	23
Ottici	6	3	2	2	2	2	3	2	0
Istituti fisioterapici, studi di terapia alternativa, saloni d'estetica, terapisti complementari	65	65	75	79	107	113	125	158	142
Asili nido, strutture d'accoglienza extra-scolastiche	13	8	9	12	4	10	5	8	10
Centri giovanili, centri sociali	10	6	5	3	4	11	16	6	7
Locali ricreativi, sale giochi, campeggi, Chiese	5	22	15	11	12	5	8	13	12
Scuole (SI, SE, SM, Liceo, UNI, SUPSI, ecc.)	11	25	39	34	54	49	48	56	31
Strutture pubbliche di proprietà comunale	9	5	8	4	11	5	7	12	16
Strutture pubbliche di proprietà dell'amministrazione cantonale e federale (FFS, PTT, RSI, ecc.)	2	27	11	19	18	27	28	18	20
Tutte le strutture soggette a patente, ristoranti, alberghi, ecc. (LDis)	23	39	33	36	32	33	35	34	37
Agriturismo, capanne, caseifici	19	9	11	7	8	8	7	12	14
Coiffeur, saune, fitness, solarium, negozi tatuaggi	25	15	22	14	21	20	30	19	22
Negozi, take away, gelaterie, ecc.	87	63	77	64	80	53	53	70	64
Fabbriche di grandi dimensioni, con più di 50 posti di lavoro	8	12	5	8	9	10	9	6	13
Officine meccaniche "garage", carrozzerie, saloni auto, magazzini	32	17	37	41	26	32	36	57	38
Centri sportivi + parchi giochi				8	7	5	0	6	17
Uffici del settore privato	56	65	51	53	68	83	61	81	82
Stabili abitativi (solo LDis)	60	30	3	0	0	0	0	0	1
Sale fumatori	0	1		4	0	2	4	3	5
<b>Subtotale Collaudi e ispezioni</b>	<b>488</b>	<b>517</b>	<b>527</b>	<b>512</b>	<b>616</b>	<b>625</b>	<b>627</b>	<b>714</b>	<b>674</b>
<b>Farmacie</b> (procedura di approvazione, in collaborazione con l'Ufficio del farmacista cantonale)	<b>21</b>	<b>4</b>	<b>6</b>	<b>9</b>	<b>15</b>	<b>11</b>	<b>8</b>	<b>7</b>	<b>9</b>
<b>Radon</b> (richieste e informazioni sulle misurazioni)	<b>168</b>	<b>180</b>	<b>195</b>	<b>192</b>	<b>192</b>	<b>195</b>	<b>209</b>	<b>202</b>	<b>206</b>
<b>Igiene del suolo e dell'abitato</b> (consulenze specifiche)	<b>15</b>	<b>40</b>	<b>46</b>	<b>40</b>					
<b>Fumo</b>	<b>0</b>	<b>5</b>	<b>1</b>	<b>20</b>	<b>12</b>	<b>8</b>		<b>10</b>	<b>8</b>
<b>Consulenze</b>	<b>165</b>	<b>131</b>	<b>130</b>	<b>121</b>	<b>143</b>	<b>156</b>	<b>203</b>	<b>197</b>	<b>186</b>
<b>Totale generale</b>	<b>857</b>	<b>877</b>	<b>905</b>	<b>894</b>	<b>978</b>	<b>995</b>	<b>1'047</b>	<b>1'130</b>	<b>1'083</b>
<b>Polizia mortuaria</b>									
Aziende pompe in esercizio:	50	49	52	52	50	50	50	50	50
Autorizzazione d'esumazione concesse:	6	10	7	8	10	12	9	3	8
Salme esumate	7	10	8	22	10	13	9	3	8
Regolamenti comunali cimiteriali preavvisati	15	6	6	7	4	7	8	5	4

Fonte: Divisione della salute pubblica, Ufficio di sanità

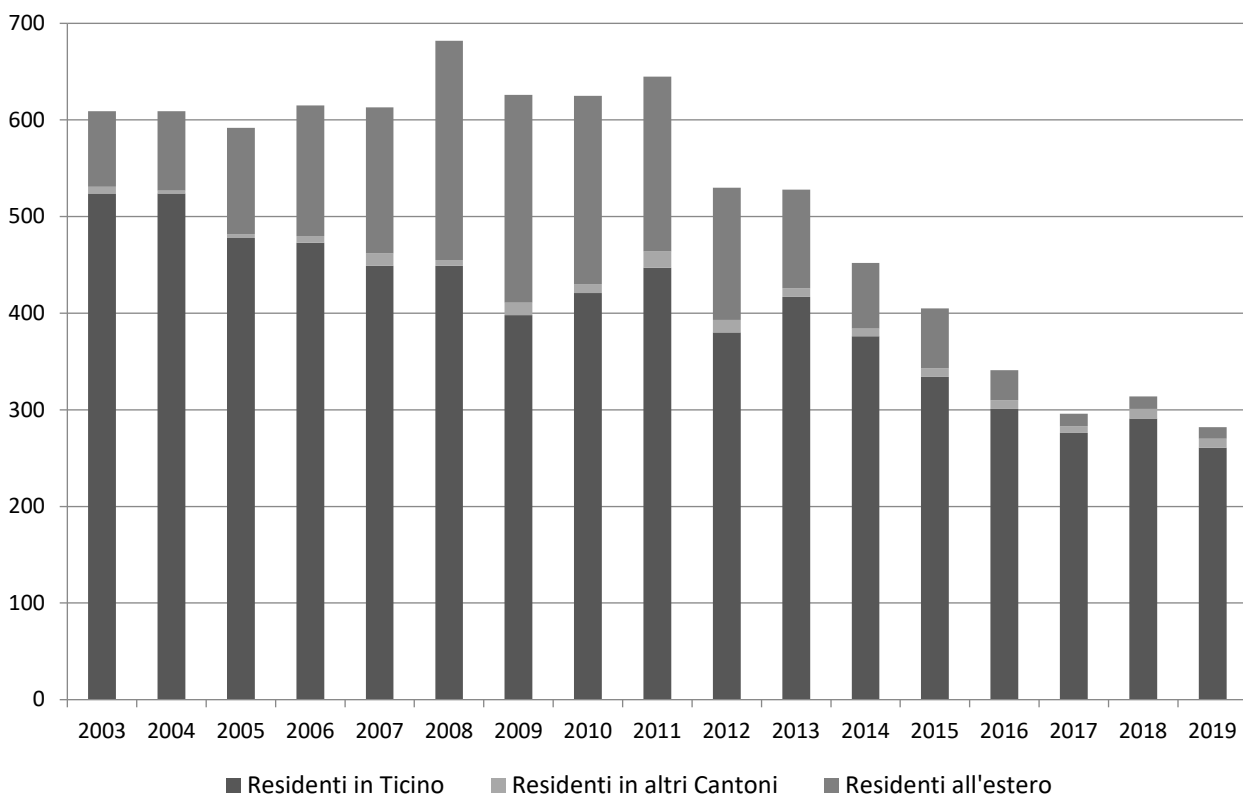
#### 4.T28 Evoluzione del numero di pazienti in cura sostitutiva con metadone nel Cantone Ticino tra il 1993 e il 2019



Nota: Fino al 2017 si misurava una prevalenza puntuale al 30 giugno, mentre dal 2018 si misura una prevalenza annuale: tale cambiamento di regime statistico non rende possibile un confronto diretto del dato 2018 con quelli pubblicati in precedenza.

Fonte: Divisione della salute pubblica, Ufficio del medico cantonale

#### 4.T29 Evoluzione numerica delle interruzioni di gravidanza, dal 2003



L'analisi statistica dal 2008 presenta un cambiamento di forma rispetto agli anni precedenti. L'elaborazione dei dati statistici 2003-2007 è stata ricalcolata a inizio 2009: ciò può comportare lievi variazioni rispetto alle cifre presentate nel Rendiconto degli anni menzionati.

Fonte: Divisione della salute pubblica, Ufficio del medico cantonale

**4.T30 Attori del mercato farmaceutico, dal 2010**

	2010	2011	2012	2013	2014	2015	2016	2017	2018	2019
Industrie chimiche	7	7	9	8	8	7	7	7	7	6
Industrie farmaceutiche	19	19	17	17	15	16	17	20	20	19
Industrie parafarmaceutiche	4	4	4	4	3	3	3	3	3	3
Grossisti di medicinali	82	86	84	93	98	100	105	109	113	110
Laboratori d'analisi	14	12	11	10	9	9	9	9	9	9
Farmacie	189	191	193	191	194	193	196	198	199	202
Drogherie	4	4	4	3	3	4	3	3	3	2
Farmacie d'istituto	57	57	57	57	58	57	57	53	59	58
Centri per studi clinici	2	2	1	1	1	1	1	1	1	1
Aziende di stupefacenti	90	126	126	123	123	125	127	130	135	135

Fonte: Divisione della salute pubblica, Ufficio del farmacista cantonale

**4.T31 Vigilanza sui medicinali, dal 2010**

	2010	2011	2012	2013	2014	2015	2016	2017	2018	2019
Ritiro di medicinali dal mercato	1	3	1	5	0	1	0	0	1	1
Richiamo di lotti difettosi	16	33	26	22	32	29	17	23	24	32
Allarmi per medicinali	16	39	32	39	18	15	23	25	33	36
Allarmi per dispositivi medici	62	31	9	25	28	8	9	4	5	3
Allarmi a farmacie / ospedali	26	33	46	26	35	25	21	19	25	15
Segnalazioni di farmacovigilanza	-	-	263	306	313	349	359	427	373	355

Fonte: Divisione della salute pubblica, Ufficio del farmacista cantonale

**4.T32 Vigilanza sul mercato dei medicinali, dal 2009**

	2009	2010	2011	2012	2013	2014	2015	2016	2017	2018	2019
Ispezioni GMP	14	14	14	18	16	15	18	19	23	21	21
Ispezioni GDP	31	17	40	35	32	58	35	41	48	46	47
Ispezioni per / con autorità estere	1	10	6	6	6	8	7	8	12	9	9
Ispezioni per conto terzi	–	0	0	1	0	0	1	0	1	0	0
Ispezioni farmacie	4	5	9	7	4	6	6	4	6	3	11
Ispezioni laboratori d'analisi	–	0	0	1	1	0	0	0	0	0	0
Ispezioni stupefacenti	1	2	1	0	1	1	0	2	2	0	9
Altre ispezioni	4	5	4	5	7	6	6	5	6	3	1
Giorni di ispezione	66	100	94	120	102	108	94	95	111	104	100
Controlli in farmacie e negozi	88	103	76	109	98	104	181	115	120	129	126
Procedimenti iniziati	82	80	117	75	72	42	63	52	42	43	36
<i>nei confronti di:</i>											
- Ditte	10	18	11	6	13	4	12	10	11	8	4
- Farmacie	13	17	17	11	21	18	30	19	14	24	19
- Drogherie	–	1	0	0	0	0	1	2	1	0	0
- Negozi al dettaglio	–	6	1	0	0	0	1	0	1	1	0
- Medici, veterinari, dentisti, ospedali	13	3	5	11	8	15	21	20	13	7	5
- Terapisti complementari / guaritori	1	0	3	1	1	1	0	2	0	0	1
- Privati	45	33	81	46	33	5	4	2	1	2	5
- Altri	3	7	3	4	5	1	3	3	4	1	5
<i>per:</i>											
- Vendita al dettaglio	4	6	5	3	0	13	6	10	3	3	4
- Modalità di vendita	3	1	5	2	1	0	17	2	5	5	2
- Medicamenti non omologati	2	7	8	7	3	4	8	8	5	2	4
- Medicamenti vietati	–	0	1	2	2	1	5	3	4	5	2
- Esercizio abusivo	1	4	2	1	4	4	1	1	0	0	1
- Prescrizione	2	0	0	0	2	0	2	6	3	0	1
- Importazione	46	34	77	45	32	3	4	2	1	0	2
- Commercio	3	1	5	2	8	2	1	4	2	0	0
- Vendita per corrispondenza o internet	1	3	0	4	3	5	1	3	4	1	0
- Fabbricazione	–	1	1	0	4	1	6	0	4	1	4
- Pubblicità	–	6	7	2	1	2	6	6	2	4	3
- Presenza del responsabile	–	0	1	1	3	4	3	2	1	6	4
- Stupefacenti	7	7	5	13	13	1	7	2	7	9	6
- Doping	18	8	10	9	3	3	1	3	0	0	0
- Altro, diversi	14	20	11	5	13	8	18	16	12	11	14
Procedimenti in corso	25	39	72	50	72	51	52	58	29	19	19
Procedimenti chiusi	124	66	84	97	60	63	62	46	71	53	36

Fonte: Divisione della salute pubblica, Ufficio del farmacista cantonale

**4.T33 Informazione e consulenza, dal 2010**

	2010	2011	2012	2013	2014	2015	2016	2017	2018	2019
Perizie e pareri per Magistratura, Polizia e Dogane	19	22	32	13	11	15	11	14	6	8
Relazioni e conferenze	6	4	5	7	14	11	6	6	12	7
Consulenze a soggetti di studi clinici	5	10	5	10	8	17	2	7	1	4

Fonte: Divisione della salute pubblica, Ufficio del farmacista cantonale

**4.T34 Farmacia ospedaliera, dal 2011**

	2011	2012	2013	2014	2015	2016	2017	2018	2019
<b>Medicamenti e materiale</b>									
Totale forniture CHF	1'086'161	1'108'326	877'449	791'521	773'919	735'079	782'056	791'660	829'064
CHF per giornata di cura CPC	10.95	11.06	10.45	9.69	9.25	7.79	8.14	8.43	8.93
CHF per giornata di cura CARL	12.50	11.03	9.86	9.27	8.52	8.65	9.29	9.72	10.26
CHF per caso CPC	411	395	344	297	264	207	193	206	168
CHF per caso CARL	3862	3468	2811	2429	2'441	2376	2651	2633	2618

Fonte: Divisione della salute pubblica, Ufficio del farmacista cantonale

**4.T35 Casi di malattia notificati dai veterinari ufficiali e dagli ispettori degli apiari dal 2011**

	2011	2012	2013	2014	2015	2016	2017	2018	2019
Aborto enzootico da Clamidia	1	5	5	5	5	4	2	9	5
Adenomatosi polmonare	-	-	3	-	-	0	0	0	3
CAE	22	16	0	0	-	0	0	0	0
Clamidiosi degli uccelli	1	0	0	0	-	0	0	0	0
BVD (malattie d. mucose)	17	30	0	0	3	0	4	0	2
Coxiellosi	0	4	3	0	1	1	3	2	8
Listeriosi	2	1	0	0	-	0	1	0	0
Peste americana	2	3	4	4	7	6	6	1	5
Setticemia emorragica virale	0	1	0	0	-	0	0	0	0
Laringotracheite infettiva dei polli	0	0	0	0	0	0	0	0	1

Fonte: Divisione della salute pubblica, Ufficio del veterinario cantonale

**4.T36 Macellazioni per specie, dal 2011**

	2011	2012	2013	2014	2015	2016	2017	2018	2019
Tori	248	226	235	264	219	191	190	179	153
Buoi	95	106	99	103	111	144	156	175	198
Vacche	205	187	198	153	108	149	154	146	196
Manze	360	313	319	301	280	229	264	296	373
Vitelli	833	767	814	852	766	674	536	501	493
Ovini	1'343	1'664	1'810	1'990	1'926	1'786	1'699	1'818	1'891
Caprini	2'530	3'246	3'213	3'795	3'759	3'557	3'825	3'585	3'938
Suini	3'093	3'047	3'070	3'280	3'376	3'233	3'380	3'344	3'525
Equini	67	74	66	53	71	35	48	49	44

Fonte: Divisione della salute pubblica, Ufficio del veterinario cantonale

**4.T37 Laboratorio cantonale: provenienza dei campioni analizzati, dal 1991**

	Ispettorato derrate alimentari	Ispettorato acquedotti	Ispettorato balneazione	da privati	Dosimetri radon da privati	Totale
1991	3'096	490	1'287	3'890		8'763
1992	2'915	676	1'488	4'146		9'225
1993	3'409	781	2'574	4'928	583	12'275
1994	3'547	743	1'266	4'409	111	10'076
1995	3'672	593	1'032	4'047	1'453	10'797
1996	2'507	853	1'008	3'952	3'091	11'411
1997	1'779	1'062	1'015	3'410	285	7'551
1998	1'747	1'270	1'087	3'530	404	8'038
1999	2'069	1'134	1'372	3'542	316	8'433
2000	1'686	1'745	1'165	4'218	453	9'267
2001	1'481	1'204	1'199	3'771	324	7'979
2002	1'567	875	1'197	3'762	354	7'755
2003	1'494	782	1'035	4'285	104	7'700
2004	1'674	523	1'113	3'858	1'037	8'205
2005	1'312	908	1'061	5'039	1'358	9'678
2006	1'608	268	914	3'880	455	7'125
2007	998	276	955	3'978	238	6'445
2008	1'144	316	1'006	3'816	320	6'602
2009	1'228	430	1'092	3'915	131	6'796
2010	1'422	1'055	1'302	3'715	37	7'531
2011	1'498	935	1'752	4'040	223	8'448
2012	1'512	1'196	1'696	4'129	141	8'674
2013	1'073	1'388	878	3'992	103	7'434
2014	1'437	1'299	756	4'459	108	8'059
2015	1'595	1'425	761	3'423	134	7'338
2016	1'825	1'635	743	3'159	91	7'453
2017	1'967	1'158	513	3'422	78	7'138
2018	1'662	1'343	456	3'026	66	6'553
2019	1'457	1'089	554	2'619	0	5'719

Fonte: Divisione della salute pubblica, Laboratorio cantonale

#### 4.T38 Laboratorio cantonale: campioni analizzati per categoria e relative risultanze, nel 2019

Designazione	Cam- pioni	% camp. sul totale	Camp. non con- formi	% non con- formi	Motivi di non conformità						
					Etichetta	Compo- sizione	Micro- biologia	Residui	Caratt. fisiche	Metodo produzione	Altra natura
Acqua potabile, ghiaccio e acqua minerale naturale	3'470	60.7%	229	6.6%	1	22	152	52	0	0	4
Acqua, non considerata come derrata alimentare	555	9.7%	44	7.9%	0	0	15	0	0	0	34
Campioni per il controllo di igiene in aziende alimentari	306	5.4%	1	0.3%	0	0	1	0	0	0	0
Carne e prodotti di carne	220	3.8%	25	11.4%	0	0	25	0	0	0	0
Formaggio, prodotti a base di formaggio	203	3.5%	25	12.3%	0	0	25	0	0	0	0
Derrate alimentari preparate	163	2.9%	25	15.3%	0	0	25	0	0	0	0
Vino e altre bevande alcoliche	106	1.9%	0	0.0%	0	0	0	0	0	0	0
Bevande analcoliche, caffè, tè	95	1.7%	8	8.4%	6	0	0	0	2	0	0
Prodotti della pesca	95	1.7%	1	1.1%	0	0	0	0	1	0	0
Olio commestibile e grasso commestibile	91	1.6%	22	24.2%	0	17	0	0	5	0	0
Funghi	74	1.3%	1	1.4%	0	0	0	1	0	0	0
Cereali, prodotti di macinazione, paste alimentari	52	0.9%	0	0.0%	0	0	0	0	0	0	0
Latte e altri prodotti di latte	40	0.7%	6	15.0%	0	0	6	0	0	0	0
Miele	31	0.5%	0	0.0%	0	0	0	0	0	0	0
Conserven, condimento, brodo, minestra, salsa, spezie	26	0.5%	2	7.7%	1	0	1	0	0	0	0
Articoli di confetteria, dolciumi, gelati	22	0.4%	1	4.5%	0	0	1	0	0	0	0
Frutta e verdura	18	0.3%	0	0.0%	0	0	0	0	0	0	0
Oggetti d'uso	18	0.3%	6	33.3%	4	1	0	0	0	0	1
Alimenti speciali	7	0.1%	4	57.1%	1	3	0	0	1	0	0
Altro	127	2.2%	0	0.0%	0	0	0	0	0	0	0
<b>Totale</b>	<b>5'719</b>	<b>100.0%</b>	<b>400</b>		<b>13</b>	<b>43</b>	<b>251</b>	<b>53</b>	<b>9</b>	<b>0</b>	<b>39</b>
<b>non conformità %</b>			<b>6.99</b>		<b>3.3</b>	<b>10.8</b>	<b>62.8</b>	<b>13.3</b>	<b>2.3</b>	<b>0.0</b>	<b>9.8</b>

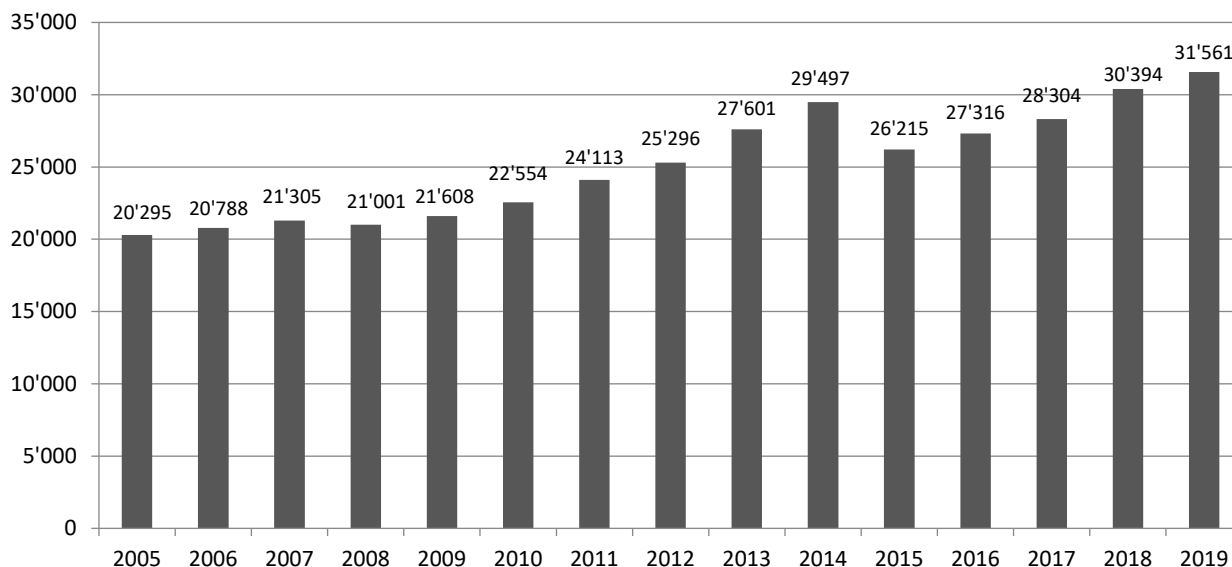
Fonte: Divisione della salute pubblica, Laboratorio cantonale

#### 4.T39 Laboratorio cantonale: esito del fattore dinamico che determina la frequenza d'ispezione sulla base delle ispezioni effettuate nel 2019

	N. aziende	Numero di aziende con fattore dinamico			
		1	0.75	0.5	0.25
<b>Totale</b>		1	0.75	0.5	0.25
Industrie alimentari	1'406	1'244	147	15	0
Produttori artigianali	28	13	15	0	0
Commerci	359	328	27	4	0
Ristorazione	211	193	16	2	0
Acquedotti	765	678	78	9	0

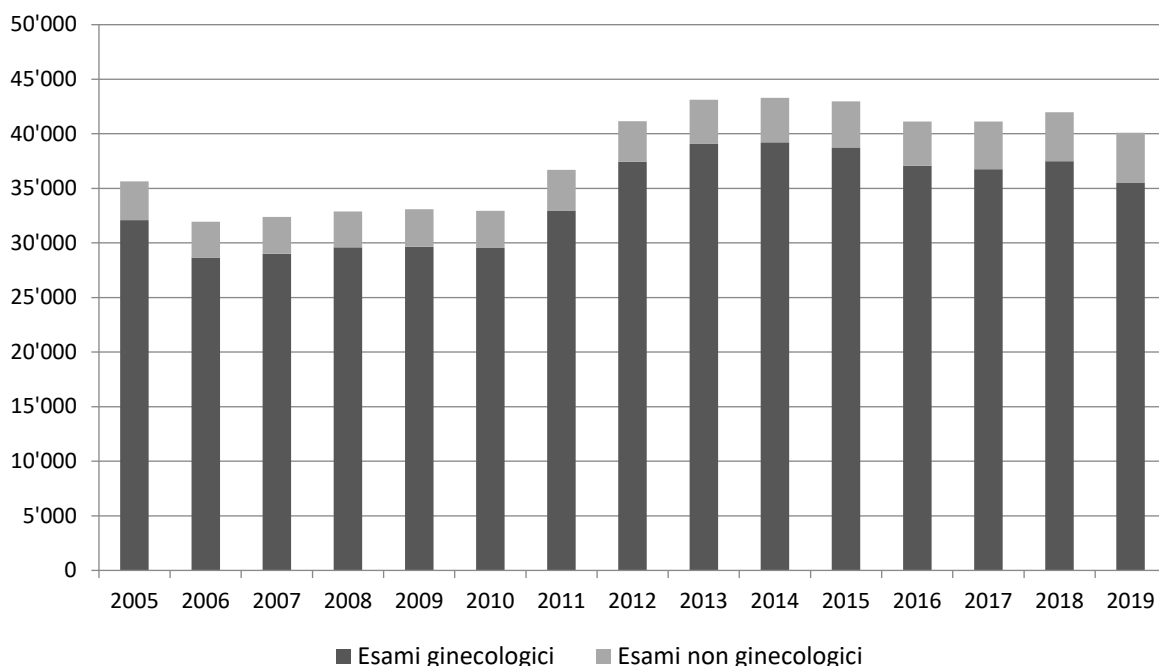
Fonte: Divisione della salute pubblica, Laboratorio cantonale

#### 4.T40 Evoluzione del numero di pazienti sottoposti ad analisi istologica presso l'Istituto cantonale di patologia (ICP), dal 2005



Fonte: Divisione della salute pubblica, Istituto cantonale di patologia

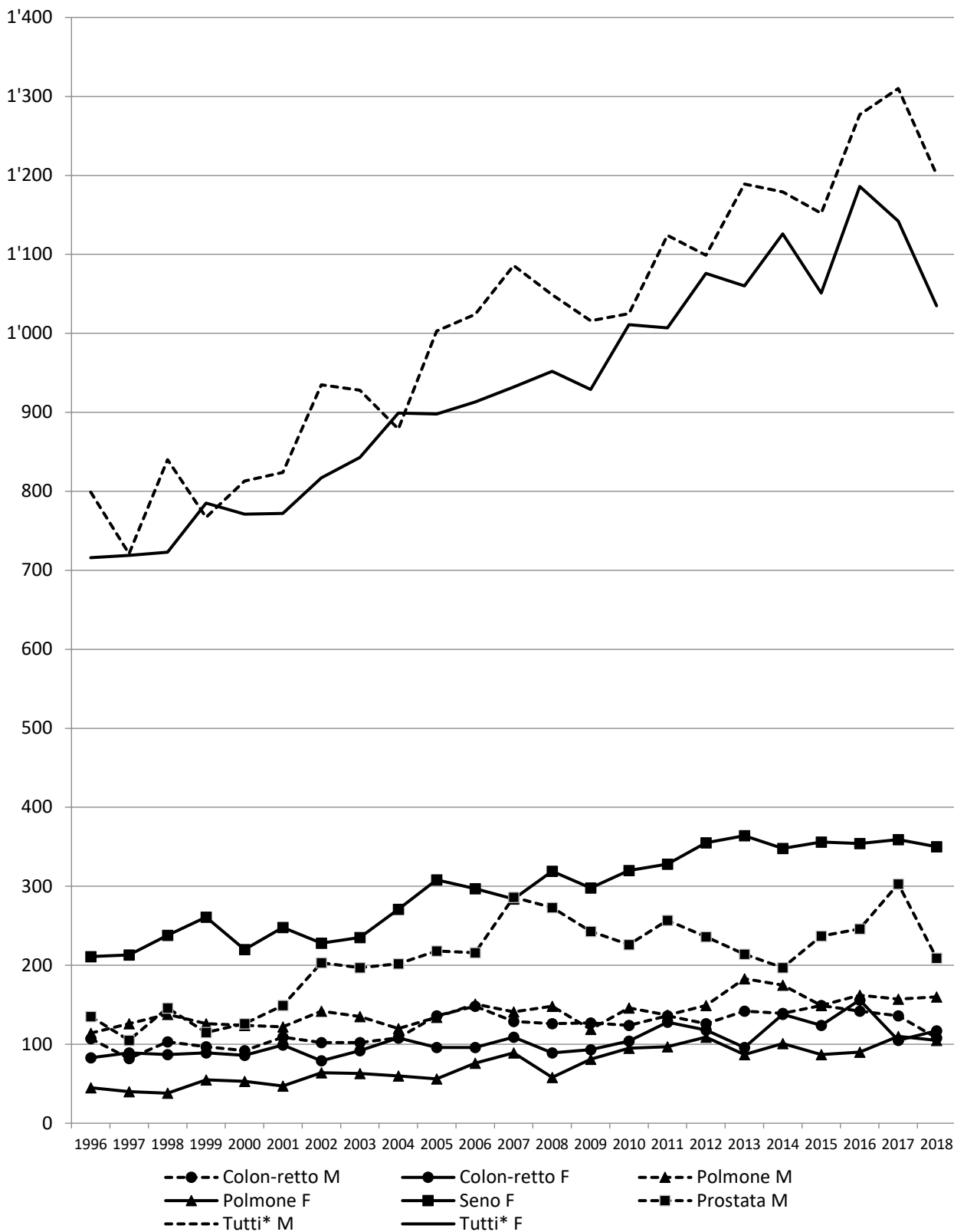
#### 4.T41 Evoluzione del numero di pazienti sottoposti ad analisi citologica presso l'Istituto cantonale di patologia (ICP), dal 2005



Fonte: Divisione della salute pubblica, Istituto cantonale di patologia



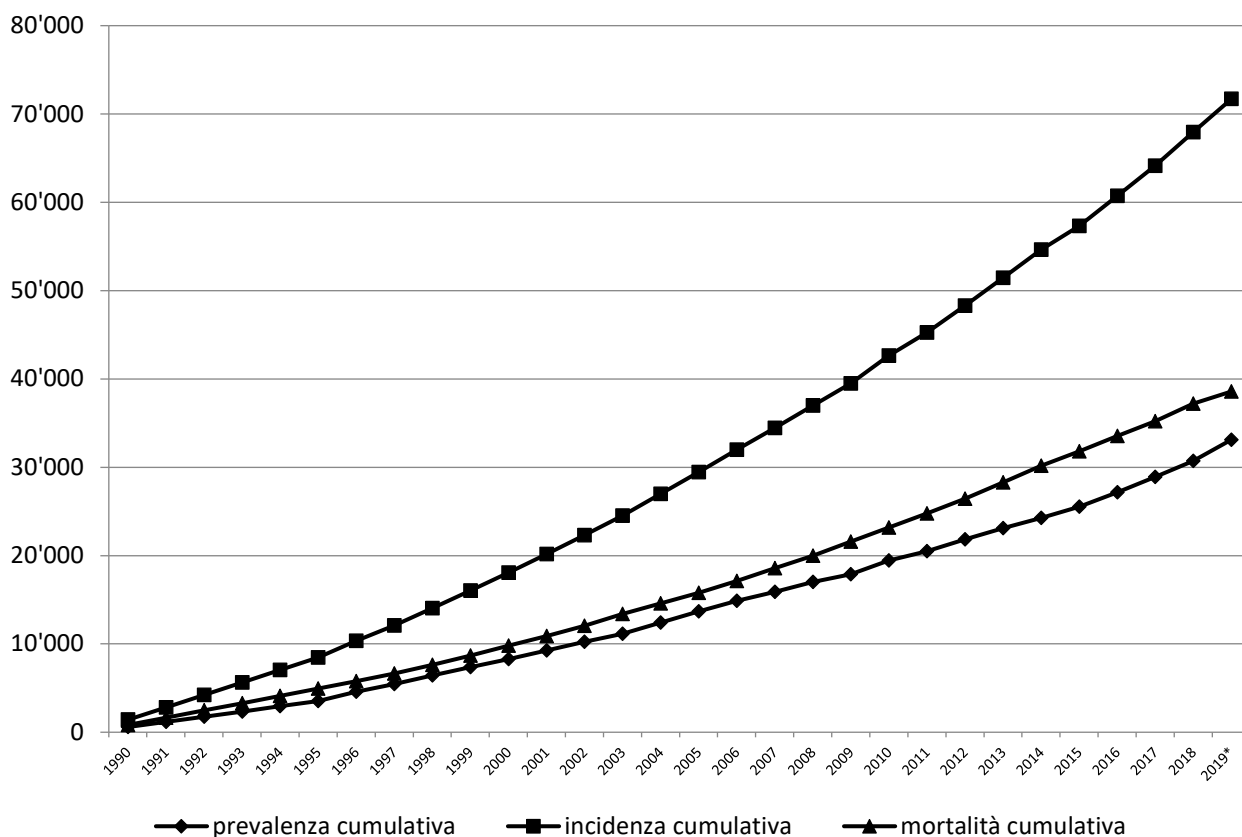
#### 4.T42 Frequenza dei tumori maligni invasivi diagnosticati in Ticino, 1996-2019 (M = uomini / F = donne)



\* Tutti i tumori eccetto i non-melanomi della pelle

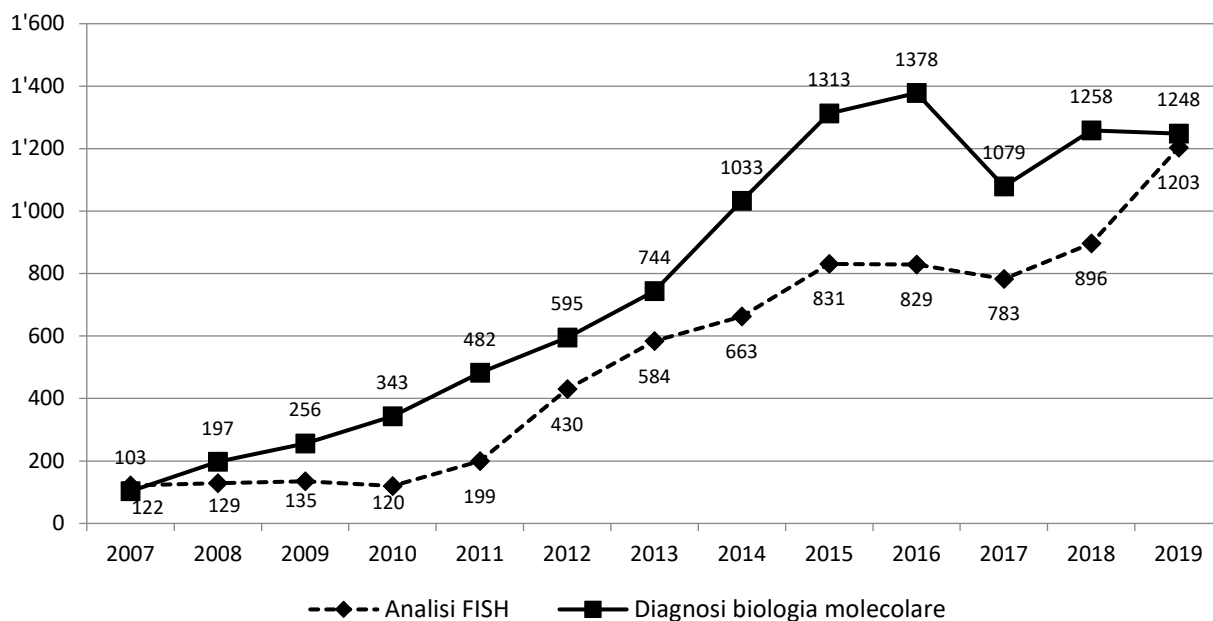
Fonte: Divisione della salute pubblica, Istituto cantonale di patologia

### 4.T43 Stima dell'evoluzione del numero di pazienti affetti da neoplasia seguiti (casi prevalenti) per anno presso il Registro cantonale dei tumori, dal 1990



Nota: i dati 2019 sono ancora provvisori.  
Fonte: Divisione della salute pubblica, Istituto cantonale di patologia

### 4.T44 Andamento analisi di patologia molecolare e citogenetica interfascica (FISH) presso l'Istituto cantonale di patologia (ICP), dal 2007



Fonte: Divisione della salute pubblica, Istituto cantonale di patologia

#### 4.T45 Numero di utenti all'Organizzazione sociopsichiatrica cantonale per servizio e per tipologia, dal 2008

	2008	2009	2010	2011	2012	2013	2014	2015	2016	2017	2018	2019
<b>Minorenni</b>	<b>1'930</b>	<b>1'876</b>	<b>1'816</b>	<b>1'852</b>	<b>1'984</b>	<b>1'938</b>	<b>1'984</b>	<b>2'156</b>	<b>2'280</b>	<b>2'057</b>	<b>2'043</b>	<b>2'123</b>
SMP	1'817	1'746	1'679	1'710	1'840	1'791	1'845	2'005	2'135	1'910	1'886	1'977
CPE	113	130	137	142	144	147	139	151	145	147	157	146
<b>Adulti</b>	<b>6'269</b>	<b>6'459</b>	<b>6'518</b>	<b>6'533</b>	<b>5'989</b>	<b>5'728</b>	<b>5'821</b>	<b>6'218</b>	<b>6'863</b>	<b>7'251</b>	<b>7'418</b>	<b>7'835</b>
SPS/SPPM/CPC Ambu	5'210	5'454	5'490	5'446	4'916	4'647	4'708	5'078	5'607	5'902	6'083	6'406
CPC + CARL <sup>1</sup>	1'059	1'005	1'028	1'087	1'073	1'081	1'113	1'140	1'256	1'349	1'335	1'429
<b>Totale OSC</b>	<b>8'199</b>	<b>8'335</b>	<b>8'334</b>	<b>8'385</b>	<b>7'973</b>	<b>7'666</b>	<b>7'805</b>	<b>8'374</b>	<b>9'143</b>	<b>9'308</b>	<b>9'461</b>	<b>9'958</b>

0

<sup>1</sup>Dal 1998 CPC e CARL vengono trattate come 2 strutture separate (2008: CPC 936; CARL 123) - (2009: CPC 887; CARL 118) - (2010: CPC 908; CARL 120) - (2011: CPC 967; CARL 120) - (2012: CPC 951; CARL 122) - (2013: CPC 953; CARL 128) - (2014: CPC 978; CARL 135) - (2015: CPC 1'010; CARL 130) - (2016: CPC 1'123; CARL 133) - (2017: CPC 1'220; CARL 129) - (2018: CPC 1'204; CARL 131) - (2019: CPC 1'302; CARL 127).

Fonte: Divisione della salute pubblica, Organizzazione sociopsichiatrica cantonale

#### 4.T46 Evoluzione finanziaria dell'Organizzazione sociopsichiatrica cantonale, dal 1998

	Spese pers.	Altri costi	Totale uscite	Entrate	Fabbisogno
<b>1998</b>	42'126'147	7'941'914	50'068'061	27'051'455	23'016'606
<b>1999</b>	41'548'186	8'286'680	49'834'866	32'148'947	17'685'919
<b>2000</b>	42'018'423	8'117'048	50'135'471	28'467'208	21'668'263
<b>2001</b>	44'008'008	8'585'973	52'593'981	31'170'511	21'423'470
<b>2002</b>	45'626'322	7'775'684	53'402'006	28'550'886	24'851'120
<b>2003</b>	47'345'434	7'613'476	54'958'910	29'499'824	25'459'086
<b>2004</b>	47'286'453	7'111'417	54'397'870	32'908'014	21'489'856
<b>2005</b>	47'954'157	8'723'399	56'677'556	31'590'835	25'086'721
<b>2006</b>	49'417'236	8'234'698	57'651'934	31'715'990	25'935'944
<b>2007</b>	48'379'525	8'237'180	56'661'705	31'424'496	25'237'209
<b>2008</b>	49'473'323	8'053'090	57'526'413	31'728'905	25'797'508
<b>2009</b>	50'165'232	8'371'078	58'536'310	24'529'142	33'997'168
<b>2010</b>	50'424'250	8'596'368	59'020'618	25'585'047	33'435'571
<b>2011</b>	53'176'119	9'119'317	62'295'436	26'128'965	36'166'471
<b>2012</b>	53'826'109	13'115'517	66'941'626	26'296'652	40'644'974
<b>2013</b>	54'710'702	12'720'618	67'431'320	26'838'053	40'593'267
<b>2014</b>	54'256'271	12'483'697	66'739'968	24'295'459	42'444'509
<b>2015</b>	54'696'516	13'687'699	68'384'215	27'183'937	41'200'278
<b>2016</b>	55'082'562	13'930'876	69'013'438	28'151'921	40'861'517
<b>2017</b>	55'153'139	13'642'228	68'795'367	28'683'133	40'112'234
<b>2018</b>	55'988'339	13'277'481	69'265'820	28'021'860	41'243'960
<b>2019</b>	57'621'816	14'327'014	71'948'830	31'360'279	40'588'551

Fonte: Divisione della salute pubblica, Organizzazione sociopsichiatrica cantonale

**4.T47 Procedure trattate dalla Commissione giuridica LASP, dal 1999**

	Pendenti 01.01	Introdotte	Totale da evadere	Decise	Altrimenti definiti	Totale evasi	Pendenti 31.12
1999	2	63	65	8 <sup>1</sup>	51	59	6
2000	6	53	59	14 <sup>2</sup>	43	57	2
2001	2	77	79	–	64	64	15
2002	15	95	110	22	81	103	7
2003	7	122	129	16	108	124	5
2004	5	112	117	17	99	116	1
2005	1	113	114	14	92	106	8
2006	8	137	145	25	116	141	4
2007	4	131	135	25	102	127	8
2008	8	134	142	23	109	132	10
2009	10	147	157	28	118	146	11
2010	11	211	222	40	166	206	16
2011	16	268	284	41	226	267	17
2012	17	224	241	47	189	236	5
2013	5	202	207	37	158	195	12
2014	13	186	199	21	173	194	5
2015	5	201	206	19	186	205	1
2016	1	201	202	21	176	197	5
2017	5	225	230	21	202	223	7
2018	7	203	210	25	175	200	10
2019	10	188	198	18	173	191	7

<sup>1</sup> per gratuito patrocinio.<sup>2</sup> per trasferimento.

Fonte: Divisione della salute pubblica, Organizzazione sociopsichiatrica cantonale

**4.T48 Giornate di degenza, degenza media nell'anno, presenza media giornaliera, in Clinica psichiatrica cantonale e Centro abitativo, ricreativo e di lavoro, dal 1999**

	Giornate di degenza		Durata degenza media		Presenza media al giorno	
	CPC <sup>1</sup>	CARL <sup>2</sup>	CPC <sup>1</sup>	CARL <sup>2</sup>	CPC <sup>1</sup>	CARL <sup>2</sup>
1999	49'451	35'706	41	325	135	98
2000	50'469	35'847	39	345	138	98
2001	52'317	35'745	37	334	143	98
2002	52'232	35'793	36	348	143	98
2003	50'943	36'258	35	333	140	99
2004	51'228	36'408	34	325	140	99
2005	48'487	37'266	32	313	133	102
2006	49'174	39'643	33	325	135	109
2007	49'452	40'350	36	320	135	111
2008	45'401	40'144	32	326	124	110
2009	47'061	39'830	36	338	129	109
2010	50'830	39'218	39	327	139	107
2011	51'027	39'660	38	328	140	109
2012	50'390	39'976	36	328	138	109
2013	45'005	39'187	33	306	123	107
2014	42'207	38'762	31	285	116	106
2015	44'942	39'963	30	303	123	109
2016	44'812	40'156	27	297	122	110
2017	47'195	40'031	26	310	129	110
2018	45'281	39'893	26	298	124	109
2019	45'944	39'649	24	310	125	109

<sup>1</sup>CPC: Clinica psichiatrica cantonale.<sup>2</sup>CARL: Centro abitativo ricreativo e di lavoro.

Fonte: Divisione della salute pubblica, Organizzazione sociopsichiatrica cantonale

#### **4.T49 Numero di utenti, per tipologia, presso i Servizi psico-sociali e il Servizio di psichiatria e di psicologia medica (adulti), nel 2019**

	SPS Chiasso	SPS Lugano	SPS Locarno	SPS Bellinzona <sup>1</sup>	SPPM Lugano	CPC Ambu.	Totale
Nuovi utenti/risegn.	367	558	554	470	1'273	239	3'461
Casi in corso	298	870	525	616	391	245	2'945
<b>Totale utenti</b>	<b>665</b>	<b>1'428</b>	<b>1'079</b>	<b>1'086</b>	<b>1'664</b>	<b>484</b>	<b>6'406</b>

<sup>1</sup>I dati del SPS di Bellinzona comprendono anche quelli dell'ambulatorio a tempo parziale di Biasca.

Fonte: Divisione della salute pubblica, Servizi psico-sociali e Servizio di psichiatria e di psicologia medica, Direzione OSC

#### **4.T50 Numero di utenti, per fasce di età, presso i Servizi psico-sociali e il Servizio di psichiatria e di psicologia medica (adulti), nel 2019**

	SPS Chiasso	SPS Lugano	SPS Locarno	SPS Bellinzona	SPPM Lugano	CPC Ambu.	Totale
0 - 19 anni	23	35	23	25	52	48	206
20 - 39 anni	209	507	309	335	355	162	1'877
40 - 64 anni	300	668	542	519	818	215	3'062
65 e più anni	133	218	205	207	439	59	1'261
<b>Totale utenti</b>	<b>665</b>	<b>1'428</b>	<b>1'079</b>	<b>1'086</b>	<b>1'664</b>	<b>484</b>	<b>6'406</b>

Fonte: Divisione della salute pubblica, Servizi psico-sociali e Servizio di psichiatria e di psicologia medica, Direzione OSC

#### **4.T51 Numero di interventi, per categoria professionale, presso i Servizi psico-sociali e il Servizio di psichiatria e di psicologia medica (adulti), nel 2019**

	SPS Chiasso	SPS Lugano	SPS Locarno	SPS Bellinzona	SPPM Lugano	CPC Ambu.	Totale
Medici	3'681	11'353	5'217	7'823	3'406	2'325	33'805
Psicologi/psicoterap.	1'032	3'230	2'848	2'731	3'497	2'168	15'506
Infermieri	6'981	13'624	6'184	8'327	-	974	36'090
Assistenti sociali	1'794	4'895	1'431	918	-	-	9'038
Stagiaires	307	2'776	639	782	512	801	5'817
<b>Totale interventi</b>	<b>13'795</b>	<b>35'878</b>	<b>16'319</b>	<b>20'581</b>	<b>7'415</b>	<b>6'268</b>	<b>100'256</b>

Fonte: Divisione della salute pubblica, Servizi psico-sociali e Servizio di psichiatria e di psicologia medica, Direzione OSC

#### **4.T52 Ore e minuti di interventi, per luogo di intervento, presso i Servizi psico-sociali e il Servizio di psichiatria e di psicologia medica (adulti), nel 2019**

	SPS Chiasso	SPS Lugano	SPS Locarno	SPS Bellinzona	SPPM Lugano	CPC Ambu.	Totale
Sede	5'975.58	17'128.12	7'515.04	8'397.09	2'263.02	3'454.46	44'734.11
Osp. reg. di Mendrisio	310.40	14.25	7.50	5.15	154.30	6.34	499.14
Osp. reg. di Lugano	1.10	68.25	4.30	9.30	1'789.21	-	1'872.56
Osp. reg. Bellinzona e V.	-	2.15	177.00	251.36	60.50	1.10	492.51
Osp. reg. di Locarno	-	-	731.20	26.55	1.15	-	759.30
Clinica di Novaggio	-	-	-	-	703.09	-	703.09
Ist. oncologico Svizz. it.	-	-	37.58	7.05	819.15	-	864.18
Clinica privata	11.40	108.15	164.15	109.05	-	-	393.15
Visita domiciliare	2'831.05	3'750.05	1'620.15	3'474.05	0.50	11.45	11'688.05
Casa anziani	67.15	204.25	66.25	189.36	-	17.05	544.46
CPC	906.20	1'086.15	236.50	540.20	-	-	2'769.45
CARL	26.30	6.15	4.55	2.45	-	931.15	971.40
Appartamento protetto	37.40	6.30	76.25	61.05	-	1.15	182.55
Centro Diurno	1'130.05	1'466.55	1'345.35	1'047.25	-	-	4'990.00
PCT	4.30	70.00	1.45	2.00	-	-	78.15
Istituto	77.40	232.15	21.45	29.30	-	-	361.10
CTR	-	54.35	5.45	63.35	-	-	123.55
Ingrado	7.45	6.15	4.35	4.30	-	-	23.05
Ingrado sostanze illegali	2.00	3.50	6.40	4.00	-	-	16.30
Antenna Icaro	-	-	8.55	0.30	-	-	9.25
Laboratori Protetti	154.35	99.30	32.20	38.15	-	0.40	325.20
LAV (ex-UIR)	-	-	57.40	16.05	-	-	73.45
Spitex	1.00	5.55	1.15	4.35	-	-	12.45
Centro rifugiati	1.00	7.40	-	2.00	-	-	10.40
Servizi sociali	67.10	87.10	23.55	68.05	-	1.15	247.35
Studi medici privati	164.10	134.25	56.40	115.05	-	3.00	473.20
Altro	1'179.00	2'271.20	444.30	1'801.45	620.00	8.40	6'325.15
<b>Totale ore di intervento</b>	<b>12'957.13</b>	<b>26'814.52</b>	<b>12'654.07</b>	<b>16'271.46</b>	<b>6'412.12</b>	<b>4'437.25</b>	<b>79547.35</b>

Per svolgere questi interventi sono state inoltre conteggiate 9'264.52 ore di trasferta (le ore degli infermieri sono stimate).

Fonte: Divisione della salute pubblica, Servizi psico-sociali e Servizio di psichiatria e di psicologia medica

#### **4.T53 Numero di utenti per tipologia, presso i Servizi medico-psicologici (minorenni), nel 2019**

	SMP Mendrisio	SMP Lugano	SMP Locarno	SMP Bellinzona <sup>1</sup>	Totale
Nuovi utenti/risegnalaz.	128	383	180	168	859
Casi in corso	208	450	220	240	1'118
<b>Totale utenti</b>	<b>336</b>	<b>833</b>	<b>400</b>	<b>408</b>	<b>1'977</b>

<sup>1</sup>I dati del SMP di Bellinzona comprendono anche quelli dell'ambulatorio a tempo parziale di Biasca.

Fonte: Divisione della salute pubblica, Servizi medico-psicologici, Direzione OSC

#### 4.T54 Numero di utenti per fasce di età, presso i Servizi medico-psicologici (minorenni), nel 2019

	SMP Mendrisio	SMP Lugano	SMP Locarno	SMP Bellinzona	Totale
Bambini 0 - 5 anni	15	87	41	20	163
Bambini 6 - 11 anni	112	260	123	128	623
Adolescenti 12 - 19 anni	194	427	194	187	1'002
Adulti	15	59	42	73	189
<b>Totale utenti</b>	<b>336</b>	<b>833</b>	<b>400</b>	<b>408</b>	<b>1'977</b>

Fonte: Divisione della salute pubblica, Servizi medico-psicologici, Direzione OSC

#### 4.T55 Numero di interventi, per categoria professionale, presso i Servizi medico-psicologici (minorenni), nel 2019

	SMP Mendrisio	SMP Lugano	SMP Locarno	SMP Bellinzona	Totale
Medici	1'448	2'938	2'213	811	7'410
Psicologi/psicoterapeuti	2'942	8'598	2'724	1'696	15'960
Psicoeducatori/educatori	1'936	1'514	2'122	1'865	7'437
Psicomotricisti	-	-	-	-	-
Assistenti sociali	65	591	124	734	1'514
Stagiaires	1'799	2'213	1'389	1'490	6'891
<b>Totale consultazioni</b>	<b>8'190</b>	<b>15'854</b>	<b>8'572</b>	<b>6'596</b>	<b>39'212</b>

Fonte: Divisione della salute pubblica, Servizi medico-psicologici

#### 4.T56 Ore e minuti di interventi, per luogo di intervento, presso i Servizi medico-psicologici (minorenni), nel 2019

	SMP Mendrisio	SMP Lugano	SMP Locarno	SMP Bellinzona	Totale
Sede	5'819.06	12'263.47	6'492.48	4'208.40	28'784.21
Osp. reg. di Mendrisio	1.30	5.50	2.30	1.00	10.50
Osp. reg. di Lugano	7.05	87.50	6.45	4.30	106.10
Osp. reg. di Bellinzona e Valli	-	-	28.15	7.40	35.55
Osp. reg. di Locarno	-	-	261.00	-	261.00
Clinica di Novaggio	-	-	-	-	-
Ist. oncologico della Svizzera it.	-	-	-	-	-
Clinica privata	6.00	6.30	5.30	4.00	22.00
Visita domiciliare	73.45	184.25	96.55	353.20	708.25
Scuola	258.25	363.35	178.15	284.35	1'084.50
Appartamento protetto	-	1.00	-	-	1.00
Centro Diurno	-	16.35	254.18	508.49	779.42
PCT	-	6.25	-	-	6.25
Istituto	81.25	204.30	111.00	46.35	443.30
CTR	2.50	18.30	9.40	12.05	43.05
Ingrado	-	-	-	-	-
Ingrado sostanze illegali	-	-	-	-	-
Antenna Icaro	-	-	-	-	-
Laboratori Protetti	-	-	2.50	0.50	3.40
LAV (ex-UIR)	-	-	-	-	-
Spitex	-	2.00	-	-	2.00
Centro rifugiati	-	1.15	-	3.40	4.55
Servizi sociali	19.20	115.45	26.50	8.40	170.35
Studi medici privati	9.30	11.30	0.30	1.35	23.05
Altro	892.00	883.35	998.49	1'238.58	4'013.22
<b>Totale ore di intervento</b>	<b>7'170.56</b>	<b>14'173.02</b>	<b>8'475.55</b>	<b>6'684.57</b>	<b>36'504.50</b>

Per svolgere questi interventi sono state inoltre conteggiate 1'355.16 ore di trasferta (le ore degli educatori sono stimate).

Fonte: Divisione della salute pubblica, Servizi medico-psicologici

**4.T57 Movimento utenti, presso i Centri psico-educativi, nel 2019**

	CPE Stabio	CPE Lugano	CPE Gerra Piano	Totale
Presenti al 1.1.2019	36	45	38	119
Ammessi nel 2019	6	8	13	27
<b>Totale utenti</b>	<b>42</b>	<b>53</b>	<b>51</b>	<b>146</b>
(Stabio: utenti interni)	(2)	-	-	-
Dimessi nel 2019	2	9	10	21
Presenti al 31.12.2019	40	44	41	125

Fonte: Divisione della salute pubblica, Centri psico-educativi

**4.T58 Prestazioni presso i Centri psico-educativi, nel 2019**

	CPE Stabio	CPE Lugano	CPE Gerra Piano	Totale
<b>Totale prestazioni</b>				
Provvedimenti eseguiti (ore)	7'324.55	5'230.00	2'920.15	15'475.10
Scuola + educazione precoce (ore)	107.00	463.45	4.00	574.45
Altro (ore)*	296.00	948.15	1'149.00	2'393.15
Internato (ore)	3'263.45	200.00	-	3'463.45

\* Tempo a disposizione del caso (telefonate, riunioni, pianificazione interventi ecc.)

Fonte: Divisione della salute pubblica, Centri psico-educativi

**4.T59 Casistica delle Antenne Icaro e Ingrado sostanze illegali, nel 2019**

		ICARO			INGRADO - sost. illegali			Totale
		Bellinzona	Muralto	Totale	Lugano	Chiasso	Totale	
<b>Totale dei casi</b>		<b>197</b>	<b>168</b>	<b>365</b>	<b>392</b>	<b>91</b>	<b>483</b>	<b>848</b>
Sesso	Maschile	139	126	265	268	65	333	598
	Femminile	58	42	100	124	26	150	250
Età	- di 20	25	9	34	32	4	36	70
	Da 21 a 30	27	29	56	57	14	71	127
	+ di 30	145	130	275	303	73	376	651
Dipendenti da	Oppiacei e eroina	61	25	86	62	18	80	166
	Medicamenti	6	4	10	13	1	14	24
	Cocaina	43	31	74	63	36	99	173
	Canapa	36	26	62	47	7	54	116
	Ecstasy LSD	0	0	0	0	1	1	1
	Alcool	5	7	12	33	8	41	53
	Politossicomanie	29	52	81	26	12	38	119
	Astinenti	12	15	27	87	17	104	131
	In terapia solo con metadone	5	8	13	50	2	52	65
	In terapia con metadone e addizionanti altre sostanze	76	68	144	118	24	142	286
	Famiglie seguite:	100	43	143	100	17	117	260

Fonte: Divisione della salute pubblica, Area di gestione sanitaria



#### 4.T60 Casistica dei Centri di competenza gestiti dalle Antenne Icaro e Ingrado sostanze illegali, nel 2019

	ICARO Muralt o	ICARO Bellinzo na	ICAR O totale	INGRAD O Chiasso	INGRAD O Lugano	INGRAD O totale	Total e
<b>Utenti presi a carico con programma di cura in sede</b>							
<i>in terapia solo con metadone</i>	16	21	37	3	18	21	58
<i>in terapia solo con Subutex®</i>	6	4	10	1	7	8	18
<i>in terapia solo metadone e terapia farmacologica</i>	33	31	64	19	76	95	159
<i>in terapia con Subutex® e terapia farmacologica solo terapia farmacologica</i>	9	0	9	2	23	25	34
<i>solo terapia farmacologica</i>	15	23	38	5	36	41	79
<b>totale</b>							
<b>Utenti presi a carico con programma di cura esterno</b>							
<i>in terapia solo con metadone</i>	1	6	7	0	1	1	8
<i>in terapia solo con Subutex®</i>	1	0	1	0	2	2	3
<i>in terapia con metadone e terapia farmacologica</i>	3	4	7	0	11	11	18
<i>in terapia con Subutex® e terapia farmacologica solo terapia farmacologica</i>	0	0	0	0	8	8	8
<i>solo terapia farmacologica</i>	8	0	8	37	97	134	142
<b>totale</b>							
Consulenze (fino a 3 incontri) , FAST e MAPS	32	29	61	0	45	45	106
Utenti presi a carico solo psicoterapia	11	13	24	0	16	16	40
<b>Totale dei casi presi a carico durante il 2019</b>	<b>135</b>	<b>131</b>	<b>265</b>	<b>67</b>	<b>340</b>	<b>407</b>	<b>673</b>
<b>Sesso</b>							
maschile	101	96	197	47	248	295	492
femminile	34	35	69	20	92	112	181
<b>totale</b>	<b>135</b>	<b>131</b>	<b>266</b>	<b>67</b>	<b>340</b>	<b>407</b>	<b>673</b>
<b>Età</b>							
- di 20	10	18	28	2	17	19	47
da 21 a 30	20	16	36	8	42	50	86
+ di 30	105	97	202	57	281	338	540
<b>totale</b>	<b>135</b>	<b>131</b>	<b>266</b>	<b>67</b>	<b>340</b>	<b>407</b>	<b>673</b>
<b>Totale dei casi attivi al 31.12.2019</b>							
<b>Utenti presi a carico con programma di cura in sede</b>							
<i>in terapia solo con metadone</i>	11	20	31	3	14	17	48
<i>in terapia solo con Subutex®</i>	4	3	7	1	3	4	11
<i>in terapia solo metadone e terapia farmacologica</i>	28	27	55	15	60	75	130
<i>in terapia con Subutex® e terapia farmacologica solo terapia farmacologica</i>	8	0	8	2	21	23	31
<i>solo terapia farmacologica</i>	10	16	26	5	18	23	49
<b>totale</b>	<b>61</b>	<b>66</b>	<b>127</b>	<b>26</b>	<b>116</b>	<b>142</b>	<b>269</b>
<b>Utenti presi a carico con programma di cura esterno</b>							
<i>in terapia solo con metadone</i>	0	4	4	0	1	1	5
<i>in terapia solo con Subutex®</i>	0	0	0	0	1	1	1
<i>in terapia con metadone e terapia farmacologica</i>	3	4	7	0	11	11	18
<i>in terapia con Subutex® e terapia farmacologica solo terapia farmacologica</i>	0	0	0	0	8	8	8
<i>solo terapia farmacologica</i>	7	0	7	34	88	122	129
<b>totale</b>	<b>10</b>	<b>8</b>	<b>18</b>	<b>34</b>	<b>109</b>	<b>143</b>	<b>161</b>
Consulenze (fino a 3 incontri), FAST e MAPS	13	23	36	0	21	21	57
Utenti presi a carico solo psicoterapia	9	7	16	0	16	16	32
<b>Totale dei casi attivi al 31.12.2019</b>	<b>93</b>	<b>104</b>	<b>197</b>	<b>60</b>	<b>262</b>	<b>322</b>	<b>519</b>
<b>Controllo urine</b>	<b>15</b>	<b>16</b>	<b>31</b>	<b>3</b>	<b>13</b>	<b>16</b>	<b>47</b>

Fonte: Divisione della salute pubblica, Area di gestione sanitaria

#### 4.T61 Capacità ricettive, personale e contributo globale (in franchi) degli istituti per anziani finanziati, dal 2015

	2015	2016	2017	2018	Variazione % 2017-2018
Numero posti letto	3863	3942	4032	4141	2.7%
Giornate di presenza	1'341'212	1'393'638	1'418'257	1'440'100	1.6%
Unità di personale (al 100%)	3564	3610	3753	3841	2.3%
Contributo globale di competenza	118'180'355	118'629'855	125'899'936	132'200'424	4.9%
A carico del Cantone (20%)	23'636'071	23'725'971	25'179'987	26'440'085	
A carico dei Comuni (80%)	94'544'284	94'903'884	100'719'949	105'760'339	
Costo per giornata di presenza	88	85	89	93	4.5%

**Nota:** Gli istituti considerati sono quelli riconosciuti e finanziati per l'intera gestione ai sensi della Legge concernente il promovimento, il coordinamento e il finanziamento delle attività a favore delle persone anziane (LANz); non sono considerati gli istituti ai quali viene erogato il finanziamento residuo per le cure ai sensi dell'art. 25a della Legge federale sull'assicurazione malattia (LAMal).

I dati finanziari sono dati di competenza, non di cassa. I dati di competenza del 2019 non sono ancora disponibili. Il Contributo globale di competenza non comprende il contributo per Fondo acquisti e manutenzione straordinaria "Fondo 3".

Fonte: Divisione dell'azione sociale e delle famiglie, Ufficio degli anziani e delle cure a domicilio

#### 4.T62 Contributi cantonali (in franchi) versati per il mantenimento a domicilio di persone anziane e invalide, dal 2012

	2012	2013	2014	2015	2016	2017	2018	Variazione % 2017-2018
<b>Anziani</b>								
Beneficiari	441	486	563	637	686	684	729	+6.6%
Costo	5'256'224	5'472'761	6'228'269	7'429'957	7'142'516	6'929'608	7'189'293	+3.7%
Costo per beneficiario	11'919	11'261	11'063	11'664	10'412	10'131	9'862	-2.7%
<b>Invalidi</b>								
Beneficiari	134	150	166	173	190	197	193	-2.0%
Costo	888'837	999'837	1'164'174	1'478'497	1'313'408	1'341'035	1'433'672	+6.8%
Costo per beneficiario	6'633	6'666	7'013	8'546	6'913	6'807	7'423	+9.0%

**Nota:** I dati finanziari sono dati di competenza, non di cassa. I dati di competenza del 2019 non sono ancora disponibili.

Fonte: Divisione dell'azione sociale e delle famiglie, Ufficio degli anziani e delle cure a domicilio

#### 4.T63 Contributo fisso (in franchi) dei Servizi di appoggio, dal 2012

	2013	2014	2015	2016	2017	2018	Variazione % 2017-2018
<b>Contributo fisso di competenza</b>	<b>12'378'979</b>	<b>14'074'889</b>	<b>14'716'609</b>	<b>15'639'766</b>	<b>17'005'099</b>	<b>18'900'419</b>	<b>+11.2%</b>
A carico del Cantone (20%)	2'475'796	2'814'978	2'943'322	3'127'953	3'401'020	3'780'084	
A carico dei Comuni (80%)	9'903'183	11'259'911	11'773'287	12'511'813	13'604'079	15'120'335	

**Nota:** I dati finanziari sono dati di competenza, non di cassa. I dati di competenza del 2019 non sono ancora disponibili.

Fonte: Divisione dell'azione sociale e delle famiglie, Ufficio degli anziani e delle cure a domicilio

#### 4.T64 Prestazioni, personale e contributo globale (in franchi) dei SACD d'interesse pubblico finanziati, dal 2014

	2014	2015	2016	2017	2018	Variazione % 2017-2018
<b>Numero utenti</b>	<b>12'295</b>	<b>12'105</b>	<b>12'293</b>	<b>12'263</b>	<b>12'337</b>	<b>+0.6%</b>
Anziani	8'023	8'077	8'113	8'020	8'142	+1.5%
Invalidi/famiglie/altri in età non AVS	1'513	1'428	1'403	1'504	1'470	-2.3%
Bambini (seguiti dal servizio CMP)	2'759	2'600	2'777	2'739	2'725	-0.5%
<b>Ore erogate per tipo di prestazione</b>	<b>622'087</b>	<b>653'145</b>	<b>683'685</b>	<b>716'953</b>	<b>727'727</b>	<b>+1.5%</b>
Consigli e istruzioni	19'174	22'629	24'880	26'998	29'396	+8.9%
Esami e cure	128'117	146'626	163'280	187'698	200'653	+6.9%
Cure di base	271'873	294'486	317'036	332'781	339'875	+2.13%
Economia domestica	202'923	189'404	178'489	169'476	157'803	-6.9%
<b>Unità di personale (al 100%)</b>	<b>544.7</b>	<b>557.7</b>	<b>579.8</b>	<b>612.3</b>	<b>642.1</b>	<b>+4.9</b>
Infermieri	170.2	172.2	193.1	214.6	226.9	+5.7%
Aiuto familiari/operatori sociosanitari	197.2	207.1	211.5	213.9	214.5	+0.3%
Ausiliarie	124.3	121.2	116.2	122.1	133.6	+9.4%
Direzione ad amministrazione	53.0	57.2	59.1	61.7	67.1	+8.7%
<b>Contributo globale di competenza</b>	<b>26'293'725</b>	<b>27'878'793</b>	<b>29'194'894</b>	<b>29'104'136</b>	<b>30'029'263</b>	<b>+3.2%</b>
A carico del Cantone (20%)	5'258'745	5'575'759	5'838'979	5'820'827	6'005'853	
A carico dei Comuni (80%)	21'034'980	22'303'034	23'355'915	23'283'309	24'023'410	
Per ora erogata	42	43	43	41	41	

Nota: I dati finanziari sono dati di competenza, non di cassa. I dati di competenza del 2019 non sono ancora disponibili.

Fonte: Divisione dell'azione sociale e delle famiglie, Ufficio degli anziani e delle cure a domicilio

#### 4.T65 Contributo globale (in franchi) dei servizi e operatori di cure a domicilio privati finanziati, nel 2017 e 2018

	2017			2018		
	OACD <sup>1</sup>	Infermieri/e Indipendenti	Totale	OACD <sup>1</sup>	Infermieri/e indipendenti	Totale
<b>Numero utenti</b>	<b>2'694</b>	<b>1'719</b>	<b>4'413</b>	<b>3'108</b>	<b>1'992</b>	<b>5'100</b>
Anziani	2'183	1'542	3'725	2'574	1'779	4'353
Invalidi/famiglie/altri in età non AVS	511	177	688	534	213	747
<b>Ore erogate per tipo di prestazione</b>	<b>316'860</b>	<b>78'239</b>	<b>395'099</b>	<b>381'335</b>	<b>90'123</b>	<b>471'458</b>
Consigli e istruzioni	18'336	7'381	25'717	24'416	9'190	33'606
Esami e cure	81'469	36'846	118'315	102'783	41'860	144'643
Cure di base	217'055	34'012	251'067	254'136	39'074	293'210
<b>Contributo globale di competenza</b>	<b>3'443'979</b>	<b>1'236'584</b>	<b>4'680'563</b>	<b>3'642'395</b>	<b>1'868'658</b>	<b>5'511'053</b>
A carico del Cantone (20%)	688'796	247'317	936'113	728'479	373'732	1'102'211
A carico dei Comuni (80%)	2'755'183	989'267	3'744'450	2'913'916	1'494'926	4'408'842

<sup>1</sup>OACD = Organizzazioni di assistenza e cura a domicilio private (spitex commerciali).

Nota: I dati finanziari sono dati di competenza, non di cassa. I dati di competenza del 2019 non sono ancora disponibili.

Fonte: Divisione dell'azione sociale e delle famiglie, Ufficio degli anziani e delle cure a domicilio

#### **4.T66 Capacità ricettive, personale e contributo globale (in franchi) degli istituti per invalidi adulti finanziati, dal 2014**

	2014	2015	2016	2017	2018	Variazione % 2017-2018
Numero posti	1'528	1'545	1'563	1'575	1'595	1.3%
Giornate di presenza	399'508	406'141	409'390	414'747	412'020	-0.7%
Unità di personale (al 100%)	1'010	1'034	1'048	1'087	1'072	-1.4%
Contributo globale di competenza	86'227'793	88'699'453	88'830'820	91'397'670	92'480'576	1.2%
<i>Per giornata di presenza</i>	<i>216</i>	<i>218</i>	<i>217</i>	<i>220</i>	<i>224</i>	<i>1.8%</i>

Nota: I dati finanziari sono dati di competenza, non di cassa. I dati di competenza del 2019 non sono ancora disponibili.

Fonte: Divisione dell'azione sociale e delle famiglie, Ufficio degli invalidi

#### **4.T67 Capacità ricettive, personale e contributo globale (in franchi) degli istituti per invalidi minorenni finanziati, dal 2014**

	2014	2015	2016	2017	2018	Variazione % 2017-2018
Numero posti	229 <sup>1)</sup>	228 <sup>1)</sup>	234 <sup>1)</sup>	224	262	17%
Giornate di presenza	34'960	35'811	36'492	36'286	36'632	1%
Unità di personale (al 100%)	136	136	141	150	161	7.4%
Contributo globale di competenza	15'355'619	15'198'095	15'114'693	15'694'112	16'698'513	6.4%
<i>Per giornata di presenza</i>	<i>439</i>	<i>424</i>	<i>414</i>	<i>433</i>	<i>456</i>	<i>5.4%</i>

Nota: I dati finanziari sono dati di competenza, non di cassa. I dati di competenza del 2019 non sono ancora disponibili.

1) Dato rettificato.

Fonte: Divisione dell'azione sociale e delle famiglie, Ufficio degli invalidi

### 4.T68 Riconoscimento e finanziamento di progetti singoli (Legge giovani<sup>1</sup>), dal 2006

	Giovane/i	Gruppi	Associazioni giovanili	Centri giovanili, comuni, enti vari e fondazioni	Totale
<b>Progetti singoli particolari e ricorrenti</b>					
<i>Totale Progetti riconosciuti</i>					
2006	3	16	6	–	25
2007	6	16	5	2	29
2008	7	12	5	–	24
2009	5	19	4	–	28 <sup>2)</sup>
2010	16	16	6	–	38 <sup>2)</sup>
2011	24	17	6	–	47 <sup>2)</sup>
2012	13	9	8	–	30 <sup>2)3)</sup>
2013	14	16	5	–	35 <sup>2)3)</sup>
2014	10	8	6	3	27 <sup>2)3)</sup>
2015	18	10	4	3	35 <sup>2)3)4)</sup>
2016	23	11	4	2	40 <sup>2)3)4)5)</sup>
2017	26	12	7	1	46 <sup>2)3)4)6)</sup>
2018	20	14	7	5	46 <sup>2)3)4)6)</sup>
2019	34	14	9	6	63 <sup>2)3)4)6)</sup>
<i>Totale Sussidi</i>					
2006	6'658	50'745	176'484	–	233'887
2007	17'383	28'633	187'561	797	234'374
2008	16'482	22'742	125'141	–	164'365
2009	17'214	32'090	134'940	–	184'244 <sup>2)</sup>
2010	46'691	24'763	180'027	–	251'481 <sup>2)</sup>
2011	64'586	35'269	181'458	–	281'313 <sup>2)</sup>
2012	29'693	14'309	266'876	–	310'878 <sup>2)3)</sup>
2013	33'027	35'289	179'404	–	247'720 <sup>2)3)</sup>
2014	25'720	20'138	155'107	11'404	212'369 <sup>2)3)</sup>
2015	39'894	16'006	179'713	54'000	289'613 <sup>2)3)4)</sup>
2016	65'018	33'787	165'897	377'339	642'041 <sup>2)3)4)5)</sup>
2017	78'658	28'121	176'848	50'000	333'627 <sup>2)3)4)6)</sup>
2018	49'498	43'482	191'086	74'580	358'646 <sup>2)3)4)6)</sup>
2019	79'363	30'479	224'591	79'750	414'183 <sup>2)3)4)6)</sup>

<sup>1</sup>Legge sul sostegno e il coordinamento delle attività giovanili del 2 ottobre 1996.

<sup>2</sup>Dal 2009 sono stati inseriti i dati di consuntivo (e non delle decisioni di preventivo).

<sup>3</sup>Dal 2012 è stato inserito nei progetti ricorrenti anche il Consiglio cantonale dei Giovani.

<sup>4</sup>Dal 2015 è stato inserito nei progetti ricorrenti anche la Città di Lugano

<sup>5</sup>Dal 2016 è stato inserito nei progetti ricorrenti anche il progetto mentoring, precedentemente su un altro conto UFaG

<sup>6</sup>Dal 2017 il progetto mentoring è stato finanziato tramite i contributi cantonali per progetti generali di prevenzione, sensibilizzazione e aiuto alle famiglie.

Fonte: Divisione dell'azione sociale e delle famiglie, Ufficio del sostegno a enti e attività per le famiglie e i giovani

#### 4.T69 Riconoscimento e finanziamento dei Centri di attività giovanile (Legge giovani<sup>1</sup>), dal 2006

	Associazioni giovanili	Comuni	Fondazioni	Enti vari	Totale	Totale Centri in attività
<b>Centri di attività giovanile</b>						
<i>Totale Centri riconosciuti in attività</i>						
2006	–	1	–	1	2	9
2007	1	3	–	–	4	12
2008	1	1	1	–	3	15
2009	–	8	–	7	15 <sup>2)</sup>	15 <sup>2)</sup>
2010	–	8	–	6	14 <sup>2)</sup>	14 <sup>2)</sup>
2011	–	9	–	6	15 <sup>2)</sup>	15 <sup>2)</sup>
2012	–	9	–	6	15 <sup>2)</sup>	15 <sup>2)</sup>
2013	–	10	–	6	16 <sup>2)</sup>	17
2014	–	12	–	5	17 <sup>2)3)</sup>	17
2015	–	12	–	5	17 <sup>2)3)</sup>	17
2016	–	12	–	5	17 <sup>2)3)</sup>	17
2017	–	11	–	4	15 <sup>2)3)</sup>	15
2018	–	11	–	4	15 <sup>2)3)</sup>	15
2019	–	11	–	3	14 <sup>2)3)</sup>	14
<i>Totale Sussidi</i>						
2006	25'235	106'453	197'971	11'000	340'659	
2007	31'800	187'830	164'063	7'000	390'693	
2008	34'865	181'497	152'751	8'750	377'863	
2009	–	216'096	–	142'835	358'931 <sup>3)</sup>	
2010	–	232'542	–	156'929	389'471 <sup>3)</sup>	
2011	–	257'303	–	151'373	408'676 <sup>3)</sup>	
2012	–	273'835	–	153'392	427'227 <sup>3)</sup>	
2013	–	293'493	–	150'711	444'204 <sup>3)</sup>	
2014	–	346'658	–	140'017	486'675 <sup>3)</sup>	
2015	–	337'383	–	125'282	462'665 <sup>3)</sup>	
2016	–	321'699	–	116'236	437'935 <sup>3)</sup>	
2017	–	312'056	–	115'852	427'908 <sup>3)</sup>	
2018	–	290'177	–	116'803	406'980 <sup>3)</sup>	
2019	–	313'141	–	100'413	413'554 <sup>3)</sup>	

<sup>1</sup>Legge sul sostegno e il coordinamento delle attività giovanili del 2 ottobre 1996.

<sup>2</sup>Dal 2009 viene riportato il numero di centri in attività e non più il numero di centri aperti nell'anno. Per gli anni precedenti dal totale sono stati dedotti anche i centri che hanno chiuso la loro attività: un centro nel 2006 e due nel 2007.

<sup>3</sup>Dal 2009 sono stati inseriti i dati di consuntivo (e non delle decisioni di preventivo).

Fonte: Divisione dell'azione sociale e delle famiglie, Ufficio del sostegno a enti e attività per le famiglie e i giovani

#### 4.T70 Capacità ricettive, personale e contributo globale (in franchi) dei centri educativi per minorenni finanziati (Lfam<sup>1</sup>), dal 2013

	2013	2014	2015	2016	2017	2018	Variazione % 2017-2018
Numero posti	323	323	332	340	340	331	-2.6%
Giornate di presenza	93'662	93'998	95'354	95'492	92'365	91'052	-1.4%
Unità di personale (al 100%)	194	199	209	222	222	212	-4.5%
Contributo globale di competenza	22'347'886	23'346'390	24'464'818	26'246'405	27'289'422	26'120'624	-4.3%
<i>Per giornata di presenza</i>	238	248	256	275	296	287	-3.1%

<sup>1</sup>Legge sul sostegno alle attività delle famiglie e di protezione dei minorenni (Legge per le famiglie) del 15 settembre 2003; i dati finanziari sono dati di competenza e non di cassa.

Fonte: Divisione dell'azione sociale e delle famiglie, Ufficio del sostegno a enti e attività per le famiglie e i giovani

#### 4.T71 Suddivisione dei costi di protezione tra Cantone e Comuni ai sensi dell'art. 30 LFam<sup>1</sup>), dal 2016

	2016	2017	2018	2019	Variazione % 2018-2019
<b>Costo complessivo di protezione (preventivo)</b>	<b>26'246'210</b>	<b>26'730'166</b>	<b>26'598'780</b>	<b>27'926'917</b>	<b>5.0</b>
<b>Quota parte a carico dei Comuni (1/3)</b>	<b>8'748'737</b>	<b>8'910'055</b>	<b>8'866'260</b>	<b>9'308'972</b>	<b>5.0</b>
<b>Incentivi versati agli enti dai Comuni</b>	<b>4'117'762</b>	<b>4'223'858</b>	<b>4'250'353</b>	<b>4'477'795</b>	<b>5.4</b>
<i>Incentivi a favore dei nidi dell'infanzia (art. 7a)</i>	<i>2'585'475</i>	<i>2'589'520</i>	<i>2'706'572</i>	<i>2'749'944</i>	<i>1.6</i>
<i>Incentivi a favore delle famiglie diurne (art. 7b)</i>	<i>765'338</i>	<i>827'500</i>	<i>730'686</i>	<i>796'519</i>	<i>9.0</i>
<i>Incentivi a favore dei centri extrascolastici (art. 7c)</i>	<i>621'405</i>	<i>678'095</i>	<i>681'512</i>	<i>797'598</i>	<i>17.0</i>
<i>Incentivi a favore dei centri di socializzazione (art. 9)</i>	<i>145'544</i>	<i>128'743</i>	<i>131'583</i>	<i>133'734</i>	<i>1.6</i>
<b>Contributo comunale al netto degli incentivi</b>	<b>4'630'975</b>	<b>4'686'197</b>	<b>4'615'907</b>	<b>4'831'177</b>	<b>4.7</b>

<sup>1</sup>Legge sul sostegno alle attività delle famiglie e di protezione dei minorenni (Legge per le famiglie) del 15 settembre 2003.

**Nota:** con l'entrata in vigore della LFam (art. 30), la partecipazione dei comuni, non più riversata agli enti, è pari ad 1/3 dei costi di protezione stabiliti in sede di preventivo. Il 50% di questa somma può essere utilizzato dai Comuni quale incentivo per le politiche di sostegno alle famiglie. Dal 2007 inizio della fatturazione della quota parte a carico dei Comuni.

Fonte: Divisione dell'azione sociale e delle famiglie, Ufficio del sostegno a enti e attività per le famiglie e i giovani

#### 4.T72 Capacità ricettiva degli asili nido riconosciuti (Lfam<sup>1</sup>), dal 2008

Anno	Posti autorizzati per ospiti					Protezione <sup>1</sup>	Totale	Personale educativo impiegato	Rapporto posti autorizzati/ personale educativo	Totale asili nido autorizzati
	0-12 mesi	13-24 mesi	2 anni	3 anni e +						
<b>2008</b>	<b>173</b>	<b>304</b>	<b>406</b>	<b>219</b>	<b>60</b>	<b>2)</b>	<b>1'162</b>	<b>256.9</b>	<b>4.52</b>	<b>42</b>
<i>% su totale posti</i>	<i>14.9</i>	<i>26.2</i>	<i>34.9</i>	<i>18.8</i>	<i>5.2</i>		<i>100.0</i>	<i>...</i>	<i>...</i>	<i>...</i>
<b>2009</b>	<b>193</b>	<b>339</b>	<b>432</b>	<b>237</b>	<b>70</b>		<b>1'271</b>	<b>289.0</b>	<b>4.40</b>	<b>45</b>
<i>% su totale posti</i>	<i>15.2</i>	<i>26.7</i>	<i>34.0</i>	<i>18.6</i>	<i>5.5</i>		<i>100.0</i>	<i>...</i>	<i>...</i>	<i>...</i>
<b>2010</b>	<b>201</b>	<b>365</b>	<b>423</b>	<b>232</b>	<b>70</b>		<b>1'291</b>	<b>298.5</b>	<b>4.32</b>	<b>46</b>
<i>% su totale posti</i>	<i>15.6</i>	<i>28.3</i>	<i>32.8</i>	<i>18.0</i>	<i>5.4</i>		<i>100.0</i>	<i>...</i>	<i>...</i>	<i>...</i>
<b>2011</b>	<b>218</b>	<b>407</b>	<b>457</b>	<b>230</b>	<b>70</b>		<b>1'382</b>	<b>319.4</b>	<b>4.32</b>	<b>50</b>
<i>% su totale posti</i>	<i>15.8</i>	<i>29.5</i>	<i>33.1</i>	<i>16.6</i>	<i>5.1</i>		<i>100.0</i>	<i>...</i>	<i>...</i>	<i>...</i>
<b>2012</b>	<b>224</b>	<b>425</b>	<b>476</b>	<b>231</b>	<b>70</b>		<b>1'426</b>	<b>332.5</b>	<b>4.28</b>	<b>51</b>
<i>% su totale posti</i>	<i>15.7</i>	<i>29.8</i>	<i>33.4</i>	<i>16.2</i>	<i>4.9</i>		<i>100.0</i>	<i>...</i>	<i>...</i>	<i>...</i>
<b>2013</b>	<b>228</b>	<b>446</b>	<b>515</b>	<b>228</b>	<b>70</b>		<b>1'487</b>	<b>346.8</b>	<b>4.09</b>	<b>52</b>
<i>% su totale posti</i>	<i>15.3</i>	<i>30.0</i>	<i>34.6</i>	<i>15.3</i>	<i>4.7</i>		<i>100.0</i>	<i>...</i>	<i>...</i>	<i>...</i>
<b>2014</b>	<b>237</b>	<b>490</b>	<b>550</b>	<b>252</b>	<b>70</b>		<b>1'599</b>	<b>372.0</b>	<b>4.11</b>	<b>53</b>
<i>% su totale posti</i>	<i>14.8</i>	<i>30.6</i>	<i>34.4</i>	<i>15.8</i>	<i>4.4</i>		<i>100.0</i>	<i>...</i>	<i>...</i>	<i>...</i>
<b>2015</b>	<b>243</b>	<b>480</b>	<b>545</b>	<b>245</b>	<b>70</b>		<b>1'583</b>	<b>370.1</b>	<b>4.09</b>	<b>52</b>
<i>% su totale posti</i>	<i>15.4</i>	<i>30.3</i>	<i>34.4</i>	<i>15.5</i>	<i>4.4</i>		<i>100.0</i>	<i>...</i>	<i>...</i>	<i>...</i>
<b>2016</b>	<b>243</b>	<b>499</b>	<b>562</b>	<b>266</b>	<b>70</b>		<b>1'640</b>	<b>381.9</b>	<b>4.11</b>	<b>54</b>
<i>% su totale posti</i>	<i>14.8</i>	<i>30.4</i>	<i>34.3</i>	<i>16.2</i>	<i>4.3</i>		<i>100.0</i>	<i>...</i>	<i>...</i>	<i>...</i>
<b>2017</b>	<b>256</b>	<b>521</b>	<b>575</b>	<b>291</b>	<b>73</b>		<b>1'716</b>	<b>398.3</b>	<b>4.13</b>	<b>56</b>
<i>% su totale posti</i>	<i>14.9</i>	<i>30.4</i>	<i>33.5</i>	<i>17.0</i>	<i>4.3</i>		<i>100.0</i>	<i>...</i>	<i>...</i>	<i>...</i>
<b>2018</b>	<b>264</b>	<b>546</b>	<b>609</b>	<b>286</b>	<b>73</b>		<b>1'778</b>	<b>419.6</b>	<b>4.06</b>	<b>58</b>
<i>% su totale posti</i>	<i>14.8</i>	<i>30.7</i>	<i>34.3</i>	<i>16.1</i>	<i>4.1</i>		<i>100.0</i>	<i>...</i>	<i>...</i>	<i>...</i>
<b>2019</b>	<b>287</b>	<b>564</b>	<b>631</b>	<b>294</b>	<b>73</b>		<b>1'849<sup>3</sup></b>	<b>439.7</b>	<b>4.05</b>	<b>60</b>
<i>% su totale posti</i>	<i>15.5</i>	<i>30.5</i>	<i>34.1</i>	<i>15.9</i>	<i>4.0</i>		<i>100.00</i>	<i>...</i>	<i>...</i>	<i>...</i>

<sup>1</sup>Legge sul sostegno alle attività delle famiglie e di protezione dei minorenni (Legge per le famiglie) del 15 settembre 2003.

<sup>2</sup>Dal 2008 sono stati aggiunti i dati dei 6 nidi precedentemente sussidiati ai sensi della LMI.

<sup>3</sup>Dall'agosto 2008 non sono stati riconosciuti quale protezione i 50 posti di scuola dell'infanzia e sono stati invece riconosciuti ulteriori 10 posti di protezione 4-6 anni presso la Culla Arnaboldi.

<sup>4</sup>Dal 2019, sono stati conteggiati 3 posti di protezione a Casa Sorriso, dedotti quindi dai posti di sostegno.

Fonte: Divisione dell'azione sociale e delle famiglie, Ufficio del sostegno a enti e attività per le famiglie e i giovani

**4.T73 Colonie di vacanza<sup>1</sup>, partecipanti, numero di giorni effettuati e finanziamenti versati (in franchi) secondo la categoria, dal 2006**

	Religiosi	Comunali	Scout	Sindacali	Ass. div.	Fondazioni	Speciali <sup>2)</sup>	Totale
	1	2	3	4	5	6	7	
<i>Tot. bambini/adolescenti</i>								
<b>2006</b>	457	485	1'035	383	632	188	272	3'452
<b>2007</b>	496	290	896	353	631	171	236	3'073
<b>2008</b>	400	410	936	281	588	156	255	3'026
<b>2009</b>	403	355	983	296	597	164	262	3'060
<b>2010</b>	347	186	915	294	475	182	295	2'694
<b>2011</b>	255	190	870	239	524	177	300	2'555
<b>2012</b>	271	134	905	213	462	179	267	2'431
<b>2013</b>	217	162	1'223	198	433	187	297	2'717
<b>2014</b>	207	142	779	178	434	161	292	2'193
<b>2015</b>	140	210	888	155	471	128	302	2'294
<b>2016</b>	129	198	944	187	457	140	305	2'360
<b>2017</b>	102	194	888	182	445	114	341	2'266
<b>2018</b>	115	193	916	235	498	141	298	2'396
<b>2019</b>	127	183	819	203	467	140	322	2'261
<i>Tot. giornate di presenza</i>								
<b>2006</b>	6'279	6'175	15'072	6'015	9'012	2'641	3'961	49'155
<b>2007</b>	6'812	4'972	13'379	4'974	9'309	2'380	3'567	45'393
<b>2008</b>	5'205	5'252	12'634	4'350	7'832	2'177	3'456	40'906
<b>2009</b>	4'986	4'399	14'275	4'539	8'424	2'296	3'782	42'701
<b>2010</b>	4'397	2'247	12'765	4'480	6'898	2'590	4'053	37'430
<b>2011</b>	3'290	2'691	12'429	3'621	7'356	2'510	3'896	35'793
<b>2012</b>	3'582	1'918	12'858	3'257	6'590	2'461	3'586	34'252
<b>2013</b>	2'583	2'188	17'481	3'014	5'818	2'643	4'009	37'736
<b>2014</b>	2'345	1'729	11'213	2'612	5'818	2'310	3'927	29'954
<b>2015</b>	1'432	2'837	12'885	2'242	6'523	1'856	4'005	31'780
<b>2016</b>	1'330	2'766	13'136	2'705	6'333	2'020	3'973	32'263
<b>2017</b>	1'218	2'595	12'649	2'630	6'192	1'629	4'375	31'288
<b>2018</b>	1'365	2'603	12'753	3'190	6'847	2'012	3'964	32'734
<b>2019</b>	1'470	2'450	11'429	2'943	6'469	1'982	4'240	30'983
<i>Tot. finanziamento</i>								
<b>2006</b>	53'235	56'568	121'178	60'239	78'204	24'350	126'938	520'712
<b>2007</b>	55'846	44'986	115'893	48'634	80'392	21'378	120'369	487'498
<b>2008</b>	50'739	50'641	104'462	44'610	69'504	20'682	120'558	461'196
<b>2009</b>	46'955	42'878	126'555	48'719	77'466	24'791	132'546	499'910
<b>2010</b>	41'218	22'245	109'685	48'184	62'391	28'150	141'166	453'038
<b>2011</b>	31'395	26'011	110'398	38'008	65'923	27'252	131'635	430'622
<b>2012</b>	32'820	18'988	114'474	34'576	59'265	26'599	123'830	410'551
<b>2013</b>	24'337	21'124	179'572	29'839	53'277	28'827	121'204	458'180
<b>2014</b>	21'698	16'592	97'806	25'859	59'222	25'355	128'216	374'748
<b>2015</b>	13'877	26'745	113'053	22'196	65'293	20'784	117'572	379'520
<b>2016</b>	13'167	24'661	114'418	27'440	61'873	22'475	117'475	381'509
<b>2017</b>	12'058	24'555	111'920	29'201	60'469	18'266	119'919	376'389
<b>2018</b>	13'514	25'850	107'211	35'333	65'710	21'921	114'290	383'828
<b>2019</b>	14'692	24'740	103'470	31'690	62'254	21'493	123'426	381'764

<sup>1</sup>Secondo la Legge colonie di vacanza del 17.12.1973 e relativo Regolamento del 22.5.1974.<sup>2</sup>Colonie speciali sussidiate in base all'art. 7 Legge colonie, le altre all'art. 6.

Fonte: Divisione dell'azione sociale e delle famiglie, Ufficio del sostegno a enti e attività per le famiglie e i giovani



#### 4.T74 Legge per le famiglie: casi trattati dall'Ufficio dell'aiuto e della protezione, per sedi di servizio, dal 2011

	2011	2012	2013	2014	2015	2016	2017	2018	2019 <sup>1</sup>
<b>Mendrisio</b>	139	164	170	183	169	184	182	217	266
<b>Lugano</b>	596	620	632	653	665	707	647	835	948
<b>Locarno</b>	256	214	232	255	240	222	239	278	315
<b>Bellinzona e Tre Valli</b>	406	386	336	294	239	258	259	361	428
<b>Totale</b>	1'397	1'384	1'370	1'385	1313	1371	1327	1691	1'957

<sup>1</sup>Dal 2019 nuova serie storica a seguito del nuovo parametro di computo dei dossier e del nuovo applicativo informatico introdotti nel 2018. I dati non possono quindi essere messi a confronto con quelli degli anni precedenti.

Fonte: Divisione dell'azione sociale e delle famiglie, Ufficio dell'aiuto e della protezione

#### 4.T75 Legge per le famiglie: informazioni, consulenze e casi trattati dall'Ufficio dell'aiuto e della protezione, per tipo di segnalazione e per sedi dell'ufficio, dal 2017

	TOTALE			Mendrisio			Lugano			Locarno			Bellinzona e Tre Valli		
	2017	2018	2019	2017	2018	2019	2017	2018	2019	2017	2018	2019	2017	2018	2019
<b>Informazioni, consulenze</b>	208	507 <sup>2</sup>	250	17	63	22	113	307	148	49	72	46	29	65	34
<b>Richieste di anticipo alimenti</b>	265	-	247	41	-	35	142	-	127	48	-	56	34	-	29
<b>Casi trattati</b>	132	1'691	1'957	182	217	266	647	835	948	239	278	315	259	361	428
Inchieste per affido familiare	83	211 <sup>3</sup>	231 <sup>3</sup>	9	23	32	35	86	94	22	34	49	17	68	56
Autosegnalazioni	578	475 <sup>4</sup>	534	68	51 <sup>4</sup>	49	315	299 <sup>4</sup>	337	94	53 <sup>4</sup>	68	101	72 <sup>4</sup>	80
Segnalazioni dell'autorità	666	1'005	1'192	105	143	185	297	450	517	123	191	198	141	221	292
Magistratura <sup>1</sup>	0	0	1	0	0	1	0	0	0	0	0	0	0	0	0
Pretura	44	82	118	7	6	16	31	64	82	5	11	14	1	1	6
Autorità regionali di protezione	622	909	1'032	98	135	165	266	378	406	118	178	181	140	218	280
Altre	-	14	41	-	2	3	-	8	29	-	2	3	-	2	6
<b>TOTALE COMPLESSIVO</b>	180	2'198	2'454	240	280	323	902	1'142	1223	336	350	417	322	426	491

<sup>1</sup> Ministero pubblico e Magistratura dei minorenni.

<sup>2</sup> Il dato comprende le richieste di anticipo alimenti che, a causa del cambiamento di applicativo informatico, non è stato possibile incorporare.

<sup>3</sup> Il dato comprende le vigilanze, che prima del 2018 erano rilevate nelle auto segnalazioni.

<sup>4</sup> Il dato che figura nel Rendiconto 2018 è stato rettificato.

Fonte: Divisione dell'azione sociale e delle famiglie, Ufficio dell'aiuto e della protezione

#### 4.T76 Altre attività dell'Ufficio dell'aiuto e della protezione, dal 2011

	2011	2012	2013	2014	2015	2016	2017	2018	2019	Variazione 2018-2019
<b>Mandati degli Uffici Regionali di Collocamento (URC)</b>	202	159	137	117	109	99	69	67	81	21%

Fonte: Divisione dell'azione sociale e delle famiglie, Ufficio dell'aiuto e della protezione

**4.T77 Vittime di reati: casi trattati nel 2018 e nel 2019**

	Numero di casi	2018 Ripartizione %	Numero di casi	2019 Ripartizione %
<b>A. Totale</b>	<b>602</b>	<b>100%</b>	<b>598</b>	<b>100%</b>
<b>Sesso</b>				
1 Femmina	448	74.4%	443	74.1%
2 Maschio	147	24.4%	144	24.1%
3 Non noto	7	1.2%	11	1.8%
<b>Età</b>				
1 Minorenne < 10 anni	47	7.8%	42	7%
10-17 anni	42	7%	47	7.9%
<b>Totale minorenni</b>	<b>89</b>	<b>14.8%</b>	<b>89</b>	<b>14.9%</b>
2 Maggiorenni 18-29 anni	126	20.9%	96	16%
30-64 anni	311	51.7%	346	57.9%
> 64 anni	69	11.4%	56	9.4%
<b>Totale maggiorenni</b>	<b>506</b>	<b>84%</b>	<b>498</b>	<b>83.3%</b>
3 Non noto	7	1.2%	11	1.8%
<b>Reati</b>				
1 Reati contro la vita e l'integrità della persona	351	40.4%	343	40.5%
2 Reati contro l'integrità sessuale	110	12.7%	107	12.7%
3 Crimini o delitti contro la libertà personale	372	42.9%	351	41.5%
4 Altri reati	27	3.1%	28	3.3%
5 Reato non definito	8	0.9%	17	2%
<b>Totale reati <sup>1)</sup></b>	<b>868</b>	<b>100%</b>	<b>846</b>	<b>100%</b>
<b>Fonte segnalazione dei casi</b>				
1 Avvocato	30	5%	34	5.7%
2 Uffici e servizi statali	74	12.3%	59	9.9%
3 Vittima	367	60.9%	397	66.4%
4 Enti o servizi privati o para-statali	68	11.3%	64	10.7%
5 Polizia, Ministero pubblico	63	10.5%	44	7.3%
6 Magistratura dei minorenni	0	0%	0	0%
<b>Totale</b>	<b>602</b>	<b>100%</b>	<b>598</b>	<b>100%</b>
<b>Prestazioni fornite</b>				
1 Assistenza giuridica	265	23.2%	245	20.5%
2 Misure per la protezione del fanciullo	9	0.8%	9	0.7%
3 Assistenza materiale	12	1%	123	10.3%
4 Protezione e alloggio	99	8.7%	86	7.2%
5 Assistenza medica	6	0.5%	9	0.8%
6 Assistenza psicologica	191	16.7%	151	12.6%
7 Assistenza sociale	537	47%	539	45.1%
8 Altro	24	2.1%	33	2.8%
<b>Totale prestazioni fornite</b>	<b>1143</b>	<b>100%</b>	<b>1195</b>	<b>100%</b>
<b>B. Sostegno e consulenza servizio LAV in ambiti diversi</b>	<b>73*</b>		<b>65*</b>	
<b>TOTALE COMPLESSIVO (A + B)</b>	<b>675</b>		<b>663</b>	

(\*) Il sostegno e la consulenza del Servizio LAV in ambiti diversi è stato richiesto da istituti scolastici, educativi, cliniche private e enti comunali, associazioni ricreative e sportive ed è inerente a situazioni di disagio di minori e adulti in ambito di presunti maltrattamenti e abusi sessuali o eventi tragici.

<sup>1)</sup> Il nuovo sistema statistico federale richiede la rilevazione di tutti i reati, il cui numero è superiore a quello dei casi.

Fonte: Divisione dell'azione sociale e delle famiglie, Ufficio dell'aiuto e della protezione

### 4.T78 Misure di curatela e tutela assunte dall'Ufficio dell'aiuto e della protezione secondo le misure previste dal CCS, dal 2017

Art. CC prima della riforma 2013		Minorenni			Maggiorenni			Totali			Aperte			Chiuse		
		2017	2018	2019	2017	2018	2019	2017	2018	2019	2017	2018	2019	2017	2018	2019
307	Misure opportune per minori	-	-	-	-	-	-	-	-	-	-	-	-	-	-	-
308	Curatele educative	-	-	-	-	-	-	-	-	-	-	-	-	-	-	-
308+309	Curatele e accertamenti della paternità	2	1	1	-	-	-	2	1	1	-	-	-	-	1	-
324	Misure di protezione sostanza dei minori	-	-	-	-	-	-	-	-	-	-	-	-	-	-	-
325	Amministrazione sostanza dei minori	-	-	-	-	-	-	-	-	-	-	-	-	-	-	-
368	Tutele per minorenni	1	1	-	-	-	-	1	1	-	-	-	5	-	1	
369	Tutele per infermità mentale	-	-	-	5	4	2	5	4	2	-	-	3	1	2	
370	Tutele per altri motivi (prodigalità, alcolismo, scostumatezza e cattiva amm.)	-	-	-	1	1	1	1	1	1	-	-	-	-	-	
371	Tutele a favore dei detenuti	-	-	-	-	-	-	-	-	-	-	-	-	-	-	
372	Tutele volontarie	-	-	-	9	8	2	9	8	2	-	-	10	1	6	
386	Misure preventive	-	-	-	-	-	-	-	-	-	-	-	-	-	-	
392	Curatele di rappresentanza personale	2	2	-	2	2	-	4	4	-	-	-	1	-	4	
392+393	Curatele di rappresentanza e amm.	-	-	-	-	-	-	-	-	-	-	-	-	-	-	
393 1-3, 5	Curatele di amministrazione	-	-	-	3	3	-	3	3	-	-	-	2	-	3	
393.4	Curatele di amm. per persone giuridiche	-	-	-	-	-	-	-	-	-	-	-	-	-	-	
394	Curatele volontarie	-	-	-	3	3	1	3	3	1	-	-	5	-	2	
395	Inabilitazioni	-	-	-	-	-	-	-	-	-	-	-	-	-	-	
	<b>Totali</b>	<b>5</b>	<b>4</b>	<b>1</b>	<b>23</b>	<b>21</b>	<b>6</b>	<b>28</b>	<b>25</b>	<b>7</b>	<b>-</b>	<b>-</b>	<b>26</b>	<b>3</b>	<b>18</b>	

Art. CC dopo la riforma 2013		Minorenni			Maggiorenni			Totali			Aperte			Chiuse		
		2017	2018	2019	2017	2018	2019	2017	2018	2019	2017	2018	2019	2017	2018	2019
306	Curatela di rappr. dei minori	73	41	27	-	-	-	73	41	27	62	6	14	74	38	28
307	Misure opportune per minori	-	-	-	-	-	-	-	-	-	-	-	-	-	-	-
308	Curatela educativa	145	148	188	-	-	-	145	148	188	57	36	76	23	33	36
306+307+392		1	1	1	-	-	-	1	1	1	-	-	-	-	-	-
306+308	Curatela di rappresentanza dei minori e educativa	1	-	-	-	-	-	1	-	-	-	-	-	1	1	-
308+309	Curatela e accertamento della paternità	-	-	-	-	-	-	-	-	-	-	-	-	-	-	-
308+325	Curatela educativa e amm. sostanza dei minori	13	14	14	-	-	-	13	14	14	5	6	2	5	5	2
324	Misure di protezione sostanza dei minori	-	-	-	-	-	-	-	-	-	-	-	-	-	-	-
325	Amministrazione sostanza dei minori	7	30	34	-	-	-	7	30	34	7	23	19	-	-	15
327	Tutela per minorenni	91	74	72	-	-	-	91	74	72	47	16	17	32	33	19
393	Amministrazione di sostegno	-	-	-	6	7	6	6	7	6	3	4	2	-	3	3
394	Curatela di rappresentanza	-	-	-	1	1	3	1	1	3	1	-	3	2	-	1
395	Amministrazione dei beni	-	-	-	1	1	1	1	1	1	-	-	-	-	-	-
393+394+395	Amm. di sostegno, curatela di rappr. e amm. dei beni	-	-	-	1	1	-	1	1	-	-	-	-	-	-	1
394+395	Curatela di rappresentanza e amministrazione dei beni	-	-	-	141	139	161	141	139	161	41	32	61	27	34	39
394+395+396	Curatela di rappresentanza, ammin. di beni e di cooperazione	-	-	-	13	20	25	13	20	25	3	10	14	1	3	9
394+396	Curatela di rappresentanza e di cooperazione	-	-	-	2	2	2	2	2	2	-	-	-	-	-	-
398	Curatela generale	-	-	-	166	164	165	166	164	165	41	24	49	46	26	48
17 LF-CAA	Curatela in caso di adozione	-	13	15	-	-	-	-	13	15	-	13	13	-	-	11
18 LF-CAA	Curatela in caso di adozione	-	22	18	-	-	-	-	22	18	-	22	12	-	-	16
	<b>Totali</b>	<b>331</b>	<b>343</b>	<b>369</b>	<b>331</b>	<b>335</b>	<b>363</b>	<b>662</b>	<b>678</b>	<b>732</b>	<b>267</b>	<b>192</b>	<b>282</b>	<b>211</b>	<b>176</b>	<b>228</b>
	<b>Totali complessivi</b>	<b>336</b>	<b>347</b>	<b>370</b>	<b>354</b>	<b>356</b>	<b>369</b>	<b>690</b>	<b>703</b>	<b>739</b>	<b>267</b>	<b>192</b>	<b>282<sup>1</sup></b>	<b>237<sup>1</sup></b>	<b>179</b>	<b>246<sup>1</sup></b>

<sup>1</sup>Delle 282 misure aperte e delle 246 misure chiuse, 105 sono state trasferite a un altro curatore dell'Ufficio e 13 adeguate al nuovo diritto dal 2013.

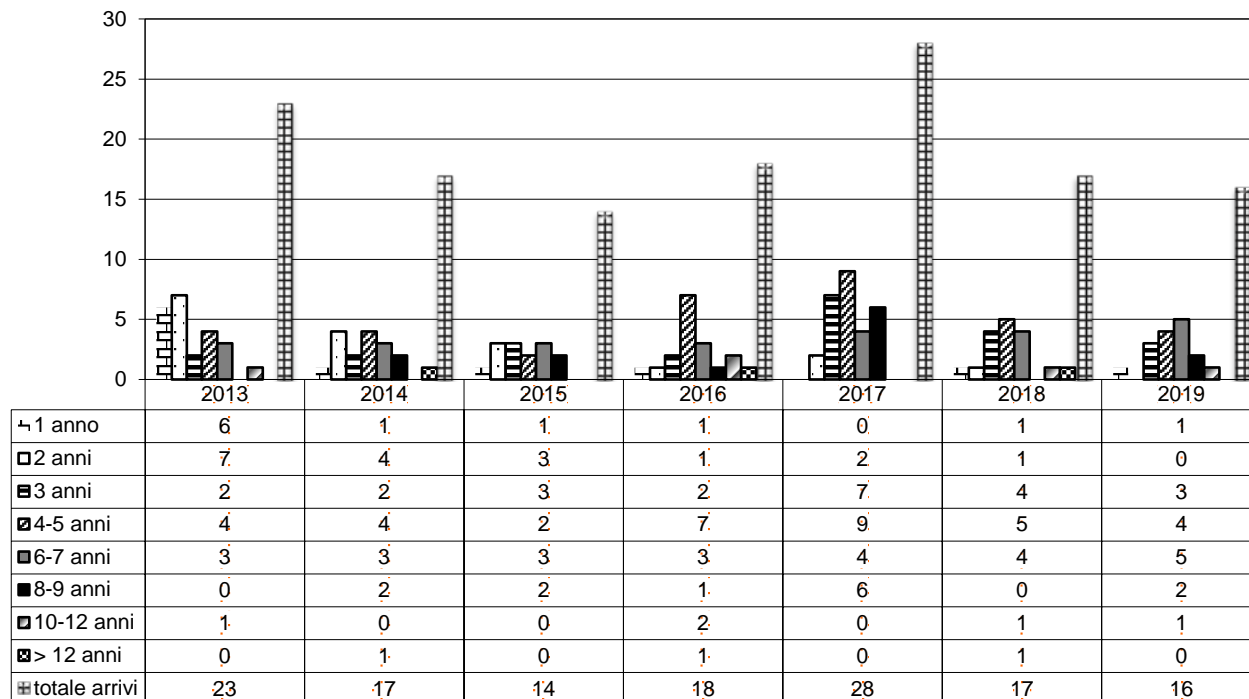
Fonte: Divisione dell'azione sociale e delle famiglie, Ufficio dell'aiuto e della protezione

### 4.T79 Bambini arrivati in Ticino in affidamento preadottivo o già adottati nel paese di origine conformemente alla Convenzione dell'Aia in materia di adozione internazionale, secondo il paese di provenienza, dal 2005

	2005	2006	2007	2008	2009	2010	2011	2012	2013	2014	2015	2016	2017	2018	2019
<b>Europa</b>	<b>5</b>	<b>2</b>	<b>9</b>	<b>4</b>	<b>8</b>	<b>2</b>	<b>5</b>	<b>3</b>	<b>3</b>	<b>8</b>	<b>1</b>	<b>4</b>	<b>4</b>	<b>3</b>	<b>1</b>
Svizzera	1	-	3	-	1	1	-	-	-	-	-	2	1	1	1
Armenia	-	-	-	-	-	-	-	-	-	-	-	-	-	1	-
Bosnia Erzegovina	-	-	-	1	-	-	-	-	-	1	-	-	-	-	-
Bulgaria	-	-	2	-	2	-	-	-	1	-	-	-	-	1	-
Croazia	3	-	1	-	-	-	-	-	-	-	-	-	-	-	-
Francia	-	-	-	-	-	-	-	1	-	-	-	-	-	-	-
Georgia	1	-	-	-	-	-	-	-	-	-	-	-	-	-	-
Polonia	-	-	-	-	1	-	-	-	-	-	-	-	-	-	-
Rep. Serba	-	-	-	-	-	2	-	-	-	-	1	-	-	-	-
Russia	-	-	2	1	1	1	3	-	2	6	-	-	3	-	-
Ucraina	-	-	1	3	3	-	2	2	-	1	-	-	-	-	-
<b>Africa</b>	<b>9</b>	<b>4</b>	<b>6</b>	<b>12</b>	<b>22</b>	<b>17</b>	<b>18</b>	<b>10</b>	<b>14</b>	<b>6</b>	<b>6</b>	-	<b>8</b>	<b>1</b>	<b>2</b>
Benin	-	-	-	-	-	-	-	-	-	-	2	-	-	-	-
Burkina Faso	-	-	-	-	-	-	-	-	-	-	-	-	3	1	1
Etiopia	8	2	3	12	20	16	16	7	14	5	3	-	3	-	-
Guinea Bissau	-	-	-	-	-	-	-	-	-	-	-	-	1	-	-
Madagascar	-	-	2	-	1	-	-	-	-	1	-	-	-	-	-
Marocco	-	-	1	-	-	1	1	-	-	-	-	-	-	-	-
Ruanda	-	-	-	-	1	-	-	-	-	-	-	-	-	-	-
Togo	1	1	2	-	1	-	1	3	-	-	1	-	1	-	1
<b>America</b>	<b>6</b>	<b>3</b>	<b>3</b>	<b>4</b>	<b>2</b>	<b>5</b>	<b>5</b>	<b>1</b>	<b>2</b>	<b>0</b>	<b>2</b>	<b>3</b>	<b>7</b>	<b>6</b>	<b>7</b>
Bolivia	-	1	1	-	-	-	-	-	-	-	-	-	-	-	-
Brasile	2	-	1	1	-	-	-	-	-	-	-	-	-	-	2
Colombia	4	2	-	1	1	5	4	1	-	-	-	-	2	-	-
Haiti	-	-	-	-	1	-	-	-	2	-	-	-	5	4	5
Panama	-	-	-	2	-	-	-	-	-	-	-	-	-	-	-
Perù	-	-	-	-	-	-	-	-	-	-	2	3	-	1	-
Rep. Dominicana	-	-	-	-	-	-	-	-	1	-	-	-	-	1	-
USA	-	-	1	-	-	-	-	-	-	-	-	-	-	-	-
<b>Asia</b>	<b>19</b>	<b>17</b>	<b>6</b>	<b>4</b>	<b>10</b>	<b>10</b>	<b>8</b>	<b>4</b>	<b>4</b>	<b>3</b>	<b>5</b>	-	<b>9</b>	<b>7</b>	<b>6</b>
Filippine	1	-	-	-	5	-	-	-	-	-	-	-	-	-	-
India	8	2	1	1	-	1	-	-	-	1	1	-	-	-	-
Iraq	-	-	-	-	-	1	-	-	-	-	-	-	-	-	-
Pakistan	-	-	1	-	-	-	-	-	-	-	-	-	-	-	-
Sri Lanka	-	-	-	-	-	-	2	-	-	-	-	-	-	-	-
Tailandia	10	15	4	3	5	8	6	4	4	1	4	11	9	7	6
Vietnam	-	-	-	-	-	-	-	-	-	1	-	-	-	-	-
<b>Oceania</b>	-	-	-	-	-	-	-	-	-	-	-	-	-	-	-
<b>Apolidi</b>	-	-	-	-	-	-	-	-	-	-	-	-	-	-	-
<b>Totale</b>	<b>39</b>	<b>26</b>	<b>24</b>	<b>24</b>	<b>42</b>	<b>34</b>	<b>36</b>	<b>18</b>	<b>23</b>	<b>17</b>	<b>14</b>	<b>18</b>	<b>28</b>	<b>17</b>	<b>16</b>

Fonte: Divisione dell'azione sociale e delle famiglie, Ufficio dell'aiuto e della protezione

#### 4.T80 Età dei bambini arrivati in Ticino in affidamento preadottivo o già adottati nel paese di origine conformemente alla Convenzione dell'Aia in materia di adozione internazionale



Fonte: Divisione dell'azione sociale e delle famiglie, Ufficio dell'aiuto e della protezione

#### 4.T81 Interventi Care Team Ticino, dal 2015

	2015 <sup>1</sup>	2016 <sup>1</sup>	2017	2018	2019
<b>Categoria / Definizione</b>					
Incidenti stradali con esito letale	10	7	3	7	4
Incidenti stradali	–	1	1	1	1
Suicidi	9	11	11	14	15
Suicidio tentato	1	1	1	1	3
Decessi in casa	4	12	6	9	13
Decessi nel tempo libero	5	4	7	1	2
Infortunio nel tempo libero	–	1	1	2	2
Decessi sul lavoro	3	–	2	1	4
Infortunio grave sul lavoro	1	1	–	2	1
Decessi in luogo pubblico	2	1	1	2	1
Decesso in montagna	5	1	5	9	4
Annegamenti con esito letale	1	4	1	3	–
Annegamenti	–	1	1	1	1
Omicidio	2	1	3	–	1
Tentato omicidio	–	–	–	–	1
Incendio	1	1	–	1	–
Ricerca persone scomparse	1	1	1	–	1
Interventi revocati	3	4	4	1	1
<b>Totale interventi</b>	<b>48</b>	<b>52</b>	<b>48</b>	<b>55</b>	<b>55</b>
Ore di intervento totali	390	325.5	289	342.25	374.75
Ore medie per intervento	8.6	6.8	6.6	6.4	6.8
<b>Persone assistite</b>					
Adulti	191	290	226	219	270
Ragazzi (6-18 anni)	160	81	29	49	91
Bambini (0-6 anni)	–	8	2	2	4
Care giver intervenuti	118	107	102	129	128
Totale ore care giver	789	673	599.5	781.75	806.5

<sup>1</sup>Nel 2015 e nel 2016 il servizio, in fase sperimentale, era inserito nel Dipartimento delle istituzioni, Sezione del militare e della protezione della popolazione.

Fonte: Divisione dell'azione sociale e delle famiglie, Ufficio dell'aiuto e della protezione

#### 4.T82 Effettivi e caratteristiche dei beneficiari di prestazioni assistenziali, confronto 2018-2019

	dic.18		dic.19		dic. 2018-dic. 2019	
	Ass	in %	Ass	in %	Var. ass.	Var. in %
<b>Titolare del diritto con prestazioni nel mese di riferimento</b>	<b>5'263</b>	<b>100</b>	<b>5'319</b>	<b>100</b>	<b>56</b>	<b>1.1</b>
Persone sole	3'813	72.4	3'860	72,6	47	1.2
Coppie senza figli	201	3.8	217	4,1	16	8.0
Persone sole con figli	802	15.2	800	15,0	-2	-0.2
Coppie con figli	447	8.5	442	8,3	-5	-1.1
A Domicilio	5'115	97.2	5'156	97.0	41	0.8
In case per anziani	38	0.7	37	0.7	-1	-2.6
In Istituti per maggiorenni	91	1.7	104	2.0	13	14.3
In Ospedali, altri Istituti di cura	11	0.2	13	0.2	2	18.2
In Istituti per minorenni	6	0.1	7	0.1	1	16.7
Altro	2	0.0	2	0.0	0	0.0
Celibi/nubili	2'792	53.0	2'829	53,2	37	1.3
Coniugati	649	12.3	656	12,3	7	1.1
Divorziati/e o separati/e	1'765	33.5	1'777	33.4	12	0.7
Vedovi/e	57	1.1	57	1,1	0	0.0
Senza indicazione	0	0.0	0	0	0	0.0
Uomini	2'905	55.2	2'933	55,1	28	1.0
Donne	2'358	44.8	2'386	44,9	28	1.2
Età <18 anni	7	0.1	8	0.2	1	14.3
Età 18-25 anni	676	12.8	684	12.9	8	1.2
Età 26-35 anni	1'033	19.6	1'026	19.3	-7	-0.7
Età 36-45 anni	1086	20.6	1'077	20.2	-9	-0.8
Età 46-55 anni	1'477	28.1	1'485	27.9	8	0.5
Età 56-65 anni	924	17.6	977	18.4	53	5.7
Età 65 anni e più	60	1.1	62	1.2	2	3.3
Svizzera	3'176	60.3	3'270	61,5	94	3.0
Europa UE 28 - AELS	1'108	21.1	1'083	20,4	-25	-2.3
Europa Altre nazioni	236	4.5	225	4,2	-11	-4.7
Africa	409	7.8	405	7,6	-4	-1.0
America	124	2.4	120	2,3	-4	-3.2
Asia	193	3.7	202	3,8	9	4.7
Oceania	1	0.0	0	0	-1	-100.0
Apolidi	16	0.3	14	0,2	-2	-12.5
Hanno al più terminato l'obbligo scolastico	2'144	40.7	2'194	41.3	50	2.3
Hanno una formazione postobbligatoria	2'831	53.8	2'831	53.2	0	0.0
Senza indicazione/Non accertabile	288	5.5	294	5.5	6	2.1
Occupati	983	18.7	1'044	19.6	61	6.2
Non occupati	4'280	81.3	4'275	80.4	-5	-0.1
Occupati dipendenti a tempo pieno	36	0.7	40	0.8	4	11.1
Occupati indipendenti	126	2.4	124	2.3	-2	-1.6
Occupati a tempo parziale o su chiamata	729	13.9	773	14.5	44	6.0
Apprendisti	78	1.5	91	1.7	13	16.7
Altri occupati	14	0.2	16	0.3	2	14.3
Non occupati: disoccupati	2'566	48.8	2'512	47.2	-54	-2.1
Non occupati: ammalati, infortunati, invalidi	668	12.7	753	14.2	85	12.7
Non occupati: dediti alla cura di figli o parenti	281	5.3	282	5.3	1	0.4
Altri non occupati	765	14.5	728	13.7	-37	-4.8

(continua)

(continuazione)

Persone con prestazioni nel mese di riferimento	dic.18		dic.19		dic. 2018-dic. 2019	
	Ass	in %	Ass	in %	Var. ass.	Var. in %
<b>Persone con prestazioni nel mese di riferimento</b>	<b>7974</b>	<b>100</b>	<b>8'047</b>	<b>100</b>	73	0.9
Titolare del diritto	5'263	66.0	5'319	66.1	56	1.1
Coniuge	527	6.6	535	6.7	8	1.5
Convivente	121	1.5	122	1.5	1	0.8
Figli	2'063	25.9	2'071	25.7	8	0.4
Uomini	4'106	51.5	4'127	51.3	21	0.5
Donne	3'868	48.5	3'920	48.7	52	1.3
Età <18 anni	1'800	22.57	1'836	22.82	36	2.0
Età 18-25 anni	976	12.24	948	11.78	-28	-2.9
Età 26-35 anni	1'200	15.05	1'191	14.80	-9	-0.8
Età 36-45 anni	1'256	15.75	1'265	15.72	9	0.7
Età 46-55 anni	1'679	21.06	1'691	21.01	12	0.7
Età 56-65 anni	1'002	12.57	1'050	13.05	48	4.8
Età 65 anni e più	61	0.76	66	0.82	5	8.2
Svizzera	4'552	57.1	4'585	57.0	33	0.7
Europa UE 28 - AELS	1'473	18.5	1'458	18,1	-15	-1.0
Europa Altre nazioni	401	5.0	409	5,1	8	2.0
Africa	824	10.3	873	10,8	49	5.9
America	194	2.4	186	2,3	-8	-4.1
Asia	499	6.3	512	6,4	13	2.6
Oceania	1	0.0	0	0	-1	-100.0
Apolidi	30	0.4	28	0,3	-2	-6.7

<sup>1</sup> UR: Unità di riferimento: è l'economia domestica ai sensi della Legge sull'armonizzazione e il coordinamento delle prestazioni sociali (Laps).

<sup>2</sup> Comprese le unioni domestiche registrate.

Fonte: Divisione dell'azione sociale e delle famiglie, Sezione del sostegno sociale, Ufficio del sostegno sociale e dell'inserimento

#### 4.T83 Evoluzione del numero delle Unità di riferimento (UR) beneficiarie di assistenza sociale in Ticino, dal 2014

Indicatori	2014	2015	2016	2017	2018	2019	Var % 2018 - 2019
<b>UR (economie domestiche) con assistenza sociale nel corso dell'anno</b>	6'428	6'712	7'041	7'217	7'091	7'126	0.5
<b>Media mensile per anno nuove domande di assistenza</b>	193	186	197	176	163	167	2.5
<b>Contributi annuali (mio. fr.) per prestazioni assistenziali <sup>(1)</sup></b>	103.4	106.3	111.4	115.5	115.4	118.9	3.0

<sup>(1)</sup> Le spese annuali in oggetto riguardano i contributi erogati per prestazioni assistenziali in base alla Legge sull'assistenza sociale (Las), esclusa la quota di partecipazione comunale (pari al 25% dei contributi) nonché altri recuperi di contributi incassati da parte di enti terzi e dagli stessi beneficiari.

Fonte: Divisione dell'azione sociale e delle famiglie, Sezione del sostegno sociale, Ufficio del sostegno sociale e dell'inserimento

#### 4.T84 Programmi di inserimento per beneficiari di assistenza sociale, in Ticino, dal 2016

	2016	2017	2018	2019	Var % '18 - '19
<b>Misure in corso al 31.12<sup>(1)</sup></b>					
Inserimento professionale				259	
Inserimento sociale	275	377	357	434	21.6
Inserimento in formazione				27	
Misure di accompagnamento				19	
<b>Totale</b>				<b>739</b>	
<b>Totale senza inserimento professionale</b>	275	377	357	<b>480</b>	<b>34.5</b>
<b>Ripartizione delle misure per tipologia di organizzatore al 31.12<sup>(2)</sup></b>					
Comuni	64	64	91	134	47.3
Imprese sociali	75	99	88	183	108.0
Case per anziani	28	47	31	35	12.9
Altre strutture/ aziende pubbliche	108	167	147	128	-12.9
<b>Gestione delle misure nel corso dell'anno<sup>(2)</sup></b>					
In corso al 31.12	275	377	357	480	34.5
Conclusi nel corso dell'anno	309	330	334	357	6.9
Interrotti durante lo svolgimento	137	152	167	236	41.3
<b>Totale</b>	721	859	858	<b>1'073</b>	<b>25.1</b>

(1) Dal 2019 sono state introdotte due nuove tipologie di misure: Inserimento in formazione e Misure di accompagnamento.

(2) Dal 2019 sono state riviste le tipologie di organizzatori, senza misure di inserimento professionale, organizzate dalla Sezione del Lavoro (DFE).

Fonte: Divisione dell'azione sociale e delle famiglie, Sezione del sostegno sociale, Ufficio del sostegno sociale e dell'inserimento

#### 4.T85 Anticipo alimenti, evoluzione del numero di nuove domande e numero dei beneficiari, in Ticino, dal 2013

	2013	2014	2015	2016	2017	2018	2019	Var % '18 - '19
<b>Nuove domande di anticipo alimenti</b>	227	202	185	147	128	134	157	<b>17.2</b>
<b>Domande attive di anticipo alimenti (al 31.12)</b>	553	562	549	496	449	422	397	<b>-5.9</b>
<b>Minorenni beneficiari di anticipo alimenti</b>	710	723	702	643	574	565	540	<b>-4.4</b>

Fonte: Divisione dell'azione sociale e delle famiglie, Sezione del sostegno sociale, Ufficio del sostegno sociale e dell'inserimento



#### 4.T86 Settore recupero, evoluzione numero di pratiche di recupero attive, per tipologia, in Ticino, dal 2012

	2013	2014	2015	2016	2017	2018	2019	Var % '18 - '19
Recupero anticipo alimenti al 31.12	609	603	578	543	500	453	450	-0.7
<i>Recupero prestazioni indebitamente percepite</i>								
- <i>Anticipo alimenti</i>	40	38	37	42	48	35	37	5.7
- <i>Prestazioni assistenziali</i>	172	181	158	147	175	190	234	23.2
Ipotecche legali	63	58	51	44	63	72	76	5.6
Trattenute su prestazioni sociali correnti	398	392	369	389	472	429	196	-54.3
Ricuperi diversi	33	30	25	21	19	18	20	11.1
<b>Totale pratiche attive</b>	<b>1'315</b>	<b>1'302</b>	<b>1'218</b>	<b>1'186</b>	<b>1'277</b>	<b>1'197</b>	<b>1'013</b>	<b>-15.4</b>

Fonte: Divisione dell'azione sociale e delle famiglie, Sezione del sostegno sociale, Ufficio del sostegno sociale e dell'inserimento

#### 4.T87 Settore recupero, evoluzione numero pratiche di recupero attive non correnti, per tipologia, in Ticino, dal 2013

	2013	2014	2015	2016	2017	2018	2019	Var % '18 - '19
Recupero anticipo alimenti	489	569	673	1'026	928	851	909	6.8
<i>Recupero prestazioni indebitamente percepite</i>								
- <i>Anticipo alimenti</i>	16	18	16	16	14	20	18	-10.0
- <i>Prestazioni assistenziali</i>	86	153	178	195	197	223	227	1.8
Ipotecche legali	218	206	211	212	212	213	227	6.6
Trattenute su prestazioni sociali non correnti	86	309	347	374	398	511	627	22.7
<b>Totale pratiche attive non correnti</b>	<b>895</b>	<b>1'255</b>	<b>1'425</b>	<b>1'823</b>	<b>1'749</b>	<b>1'818</b>	<b>2'008</b>	<b>10.5</b>

Fonte: Divisione dell'azione sociale e delle famiglie, Sezione del sostegno sociale, Ufficio del sostegno sociale e dell'inserimento

#### 4.T88 Settore Rette: compensi a famiglie affidatarie e rette a centri educativi per il collocamento di minorenni, in Ticino, dal 2013

	2013	2014	2015	2016	2017	2018	2019	Var % '18 - '19
<b>Nuove domande</b>								
Compensi per collocamenti presso famiglie affidatarie (REFAM)	31	27	30	41	24	21	37	76.2
Rette per collocamenti in centri educativi (RECEM)	45	59	61	50	67	49	76	55.1
<b>Numero di domande attive</b>								
REFAM: numero famiglie con almeno un figlio affidato	102	101	102	113	110	109	112	2.8
Numero di minorenni in affidamento	118	119	119	137	133	130	136	4.6
RECEM: numero famiglie con almeno un figlio collocato	99	104	122	126	131	116	125	7.8
Numero di minori collocati	134	130	141	143	153	135	147	8.9

Fonte: Divisione dell'azione sociale e delle famiglie, Sezione del sostegno sociale, Ufficio del sostegno sociale e dell'inserimento

#### 4.T89 Settore Rette: pratiche di recupero del contributo a carico dei genitori per compensi a famiglie affidatarie e rette a centri educativi, in Ticino, dal 2013

		2013	2014	2015	2016	2017	2018	2019	Var % '18 - '19
Gestione attiva	Recuperi in corso	203	205	219	225	232	215	228	6.0
	Per affidi familiari	101	101	98	105	109	109	107	-1.8
	Per collocamenti in CEM	103	104	121	120	123	106	121	14.2
Gestione attiva non corrente	Recuperi in corso	177	205	222	241	258	277	308	11.2
	Per affidi familiari	57	56	66	73	74	75	89	18.7
	Per collocamenti in CEM	120	149	156	168	184	202	219	8.4

Fonte: Divisione dell'azione sociale e delle famiglie, Sezione del sostegno sociale, Ufficio del sostegno sociale e dell'inserimento

#### 4.T90 Abitazioni in tutto, abitazioni vuote, abitazioni sussidiate con la Legge federale del 4.10.1974 e con la Legge cantonale del 22.10.1985 e sussidi federali, cantonali e totali pagati, dal 2012

	2012	2013	2014	2015	2016	2017	2018	2019	Var % '18-'19
Abitazioni in tutto	220'933	222'196	223'504	226'442	231'549	236'570	238'791	241'607	1.2
Abitazioni vuote	1'828	1'819	1'847	2'284	2'795	3'764	4'826	5'534	14.7
% di abitazioni vuote	0.8	0.8	0.8	1.0	1.2	1.6	2.0	2.3	
Abitazioni sussidiate	6'978	6'618	5'860	5'353	5'126	4'055	3289	2665	-19.0
% di abitazioni sussidiate	3.1	3.0	2.6	2.4	2.2	1.7	1.4	1.1	
Sussidio federale pagato	11'067'472	10'671'956	10'406'356	9'674'427	8'371'379	7'696'416	6'060'646	4'608'564	-24.0
Sussidio cantonale pagato	6'484'604	5'869'187	4'059'455	2'636'000	1'347'967	733'444	275'172	114'443	-58.4
Sussidio totale pagato	17'552'076	16'541'143	14'465'811	12'310'427	9'719'346	8'429'860	6'335'818	4'723'007	-25.5

Fonti: Divisione delle risorse, Ufficio di statistica per abitazioni in tutto e abitazioni vuote; Divisione dell'azione sociale e delle famiglie, Servizio abitazione per abitazioni sussidiate e sussidi pagati

#### 4.T91 Servizio richiedenti l'asilo e ammessi provvisori: numero di attribuzioni al Ticino dal 2011 e effettivi al 31.12 per statuto nel processo dell'asilo

	Persone attribuite									Var % '18-'19
	2011	2012	2013	2014	2015	2016	2017	2018	2019	
<b>Totale</b>	833	1'135	869	717	1'112	731	458	347	262	-24%
<b>Situazione al 31.12.2019</b>								<b>Svizzera</b>	<b>Ticino</b>	
<b>Totale delle persone nel processo di asilo</b>								<b>59'724</b>	<b>1'889</b>	
Persone in procedura (permesso N)								11'200	293	
Persone ammesse provvisoriamente (permesso F)								47'965	1'586	
<i>di cui rifugiati ammessi provvisoriamente</i>								10'080	392	
Persone in sospenso per rinvio e casi speciali								559	10	
<b>Totale dei rifugiati riconosciuti con permesso B</b>								<b>43'379</b>	<b>1'106</b>	

A queste cifre si aggiungono 78 persone a beneficio dell'aiuto di urgenza in quanto non più facenti parte del processo di asilo (decisione negativa o di non entrata in materia).

Fonte: Divisione dell'azione sociale e delle famiglie, Sezione del sostegno sociale, Ufficio dei richiedenti l'asilo e dei rifugiati