

4. DIPARTIMENTO DELLA SANITÀ E DELLA SOCIALITÀ	75
4.T1 Affiliati alla Cassa cantonale di compensazione AVS/AI/IPG secondo il tipo, dal 2012	75
4.T2 Contributi AVS/AI/IPG/AD registrati dalla Cassa cantonale di compensazione secondo il tipo, dal 2013	75
4.T3 Incasso contributi AVS/AI/IPG/AD della Cassa cantonale di compensazione secondo il tipo, dal 2015	75
4.T4 Beneficiari di rendite ordinarie e straordinarie dell'assicurazione vecchiaia e superstiti (AVS) della Cassa cantonale di compensazione, secondo il tipo, dal 2014	76
4.T5 Beneficiari di rendite ordinarie e straordinarie dell'assicurazione invalidità (AI) della Cassa cantonale di compensazione, secondo il tipo, dal 2014	76
4.T6 Beneficiari di assegni per grandi invalidi AVS e AI della Cassa cantonale di compensazione, dal 2010	76
4.T7 Importi versati ai beneficiari di rendite e di assegni per grandi invalidi AVS e AI dalla Cassa cantonale di compensazione, secondo il tipo, dal 2013	77
4.T8 Indennità giornaliera AI: certificati di pagamento e importi versati dalla Cassa cantonale di compensazione, dal 2012	77
4.T9 Indennità per perdita di guadagno (IPG) e assicurazione maternità: numero di indennità e importi versati, dalla Cassa cantonale di compensazione, dal 2012	77
4.T10 Assegni familiari ai piccoli contadini e ai lavoratori agricoli: beneficiari e importi versati dalla Cassa cantonale di compensazione, dal 2014	78
4.T11 Beneficiari di prestazioni complementari alla rendita AVS nel Cantone Ticino secondo il tipo di rendita, dal 2009	78
4.T12 Beneficiari di prestazioni complementari alla rendita AI nel Cantone Ticino secondo il tipo di rendita, dal 2009	78
4.T13 Importi versati ai beneficiari di prestazioni complementari alla rendita AI e AVS nel Cantone Ticino, dal 2013	79
4.T14 Assegni di famiglia: affiliati, contributi fatturati, numero figli e assegni versati dalla Cassa cantonale per gli assegni familiari, dal 2013	79
4.T15 Assegni di famiglia: richieste di assegno integrativo (AFI) e di prima infanzia (API) nel Cantone Ticino, dal 2009	80
4.T16 Assegni di famiglia: richieste di assegno integrativo (AFI) e di prima infanzia (API) nel Cantone Ticino, per comprensorio, dal 2015 ²	80
4.T17 Assegni di famiglia: anagrafica dei titolari del diritto di assegno integrativo (AFI) e di prima infanzia (API) nel Cantone Ticino, dal 2015	81
4.T18 Assegni di famiglia: importi versati ai beneficiari di assegno integrativo (AFI) e di prima infanzia (API) nel Cantone Ticino, dal 2013	81
4.T19 Assicurazione contro le malattie: assicurati e sussidi versati nel Cantone Ticino, dal 2014	82
4.T20 Assicurazione contro la disoccupazione: beneficiari, aziende e importi versati dalla Cassa cantonale di assicurazione contro la disoccupazione, secondo il tipo, dal 2016	82
4.T21 Assicurazione contro l'invalidità: valori chiave per il Cantone Ticino, dal 2010	83
4.T22 Assicurazione contro l'invalidità: mezzi ausiliari AVS e assegni per i grandi invalidi per il Cantone Ticino, dal 2010	83
4.T23 Assicurazione contro l'invalidità: fatture relative ai fornitori di prestazione per il Cantone Ticino, dal 2011	84
4.T24 Operatori sanitari a fine anno e ammissioni al libero esercizio nel corso dell'anno, per professione, dal 2008	84
4.T25 Comitato etico cantonale: evoluzione del numero di protocolli esaminati, dal 1992	86
4.T26 Igiene delle costruzioni, dal 2011	87
4.T27 Evoluzione del numero di pazienti in cura sostitutiva con metadone nel Cantone Ticino tra il 1993 e il 2018 (al 30 giugno)	88
4.T28 Evoluzione numerica delle interruzioni di gravidanza, dal 2003	88
4.T29 Attori del mercato farmaceutico, dal 2010	89
4.T30 Vigilanza sui medicinali, dal 2010	89
4.T31 Vigilanza sul mercato dei medicinali, dal 2009	90
4.T32 Informazione e consulenza, dal 2010	90
4.T33 Farmacia ospedaliera, dal 2010	91

4.T34 Casi di malattia notificati dai veterinari ufficiali e dagli ispettori degli apiari dal 2011	91
4.T35 Macellazioni per specie, dal 2011	91
4.T36 Laboratorio cantonale: provenienza dei campioni analizzati, dal 1991	92
4.T37 Laboratorio cantonale: campioni analizzati per categoria e relative risultanze, nel 2018	93
4.T38 Laboratorio cantonale: esito del fattore dinamico che determina la frequenza d'ispezione sulla base delle ispezioni effettuate nel 2018	93
4.T39 Evoluzione del numero di pazienti sottoposti ad analisi istologica presso l'Istituto cantonale di patologia (ICP), dal 2005	94
4.T40 Evoluzione del numero di pazienti sottoposti ad analisi citologica presso l'Istituto cantonale di patologia (ICP), dal 2005	94
4.T41 Frequenza dei tumori maligni invasivi diagnosticati in Ticino, 1996-2018 (M = uomini / F = donne)	95
4.T42 Stima dell'evoluzione del numero di pazienti affetti da neoplasia seguiti (casi prevalenti) per anno presso il Registro cantonale dei tumori, dal 1990	96
4.T43 Andamento analisi di patologia molecolare e citogenetica interfascica (FISH) presso l'Istituto cantonale di patologia (ICP), dal 2007	96
4.T44 Numero di utenti all'Organizzazione sociopsichiatrica cantonale per servizio e per tipologia, dal 2008	97
4.T45 Evoluzione finanziaria dell'Organizzazione sociopsichiatrica cantonale, dal 1998	97
4.T46 Procedure trattate dalla Commissione giuridica LASP, dal 1998	98
4.T47 Giornate di degenza, degenza media, presenza media giornaliera, in Clinica psichiatrica cantonale e Centro abitativo, ricreativo e di lavoro, dal 1998	98
4.T48 Numero di utenti, per tipologia, presso i Servizi psico-sociali e il Servizio di psichiatria e di psicologia medica (adulti), nel 2018	99
4.T49 Numero di utenti, per fasce di età, presso i Servizi psico-sociali e il Servizio di psichiatria e di psicologia medica (adulti), nel 2018	99
4.T50 Numero di interventi, per categoria professionale, presso i Servizi psico-sociali e il Servizio di psichiatria e di psicologia medica (adulti), nel 2018	99
4.T51 Ore e minuti di interventi, per luogo di intervento, presso i Servizi psico-sociali e il Servizio di psichiatria e di psicologia medica (adulti), nel 2018	100
4.T52 Numero di utenti per tipologia, presso i Servizi medico-psicologici (minorenni), nel 2018	100
4.T53 Numero di utenti per fasce di età, presso i Servizi medico-psicologici (minorenni), nel 2018	101
4.T54 Numero di interventi, per categoria professionale, presso i Servizi medico-psicologici (minorenni), nel 2018	101
4.T55 Ore e minuti di interventi, per luogo di intervento, presso i Servizi medico-psicologici (minorenni), nel 2018	101
4.T56 Movimento utenti, presso i Centri psico-educativi, nel 2018	102
4.T57 Prestazioni presso i Centri psico-educativi, nel 2018	102
4.T58 Casistica delle Antenne Icaro e Ingrado sostanze illegali, nel 2018	102
4.T59 Casistica dei Centri di competenza gestiti dalle Antenne Icaro e Ingrado sostanze illegali, nel 2018	103
4.T60 Capacità ricettive, personale e contributo globale (in franchi) degli istituti per anziani finanziati, dal 2014	104
4.T61 Contributi cantonali (in franchi) versati per il mantenimento a domicilio di persone anziane e invalide, dal 2011	104
4.T62 Contributo fisso (in franchi) dei Servizi di appoggio, dal 2012	104
4.T63 Prestazioni, personale e contributo globale (in franchi) dei SACD d'interesse pubblico finanziati, dal 2013	105
4.T64 Contributo globale (in franchi) dei servizi e operatori di cure a domicilio privati finanziati, nel 2016 e 2017	105
4.T65 Capacità ricettive, personale e contributo globale (in franchi) degli istituti per invalidi adulti finanziati, dal 2014	106
4.T66 Capacità ricettive, personale e contributo globale (in franchi) degli istituti per invalidi minorenni finanziati, dal 2014	106
4.T67 Riconoscimento e finanziamento di progetti singoli (Legge giovani ¹), dal 2006	107

4.T68 Riconoscimento e finanziamento dei Centri di attività giovanile (Legge giovani ¹), dal 2006	108
4.T69 Capacità ricettive, personale e contributo globale (in franchi) dei centri educativi per minorenni finanziati (Lfam ¹), dal 2012	108
4.T70 Suddivisione dei costi di protezione tra Cantone e Comuni ai sensi dell'art. 30 LFam ¹), dal 2015	109
4.T71 Capacità ricettiva degli asili nido riconosciuti (Lfam ¹), dal 2007	109
4.T72 Colonie di vacanza ¹ , partecipanti, numero di giorni effettuati e finanziamenti versati (in franchi) secondo la categoria, dal 2006	110
4.T73 Legge per le famiglie: casi trattati dall'Ufficio dell'aiuto e della protezione, per sedi di servizio, dal 2011	111
4.T74 Legge per le famiglie: informazioni, consulenze e casi trattati dall'Ufficio dell'aiuto e della protezione, per tipo di segnalazione e per sedi dell'ufficio, dal 2016	111
4.T75 Altre attività dell'Ufficio dell'aiuto e della protezione, dal 2011	111
4.T76 Vittime di reati: casi trattati nel 2017 e nel 2018	112
4.T77 Misure di curatela e tutela assunte dall'Ufficio dell'aiuto e della protezione secondo le misure previste dal CCS, dal 2016	113
4.T78 Bambini arrivati in Ticino in affidamento preadottivo o già adottati nel paese di origine conformemente alla Convenzione dell'Aia in materia di adozione internazionale, secondo il paese di provenienza, dal 2005	114
4.T79 Età dei bambini arrivati in Ticino in affidamento preadottivo o già adottati nel paese di origine conformemente alla Convenzione dell'Aia in materia di adozione internazionale	115
4.T80 Interventi Care Team Ticino, dal 2015	115
4.T81 Effettivi e caratteristiche dei beneficiari di prestazioni assistenziali, confronto 2017-2018	116
4.T82 Evoluzione del numero delle Unità di riferimento (UR) beneficiarie di assistenza sociale in Ticino, dal 2014	117
4.T83 Programmi di inserimento sociale (attività di utilità pubblica) per beneficiari di assistenza sociale, in Ticino, dal 2015	118
4.T84 Anticipo alimenti, evoluzione del numero di nuove domande e numero dei beneficiari, in Ticino, dal 2012	118
4.T85 Settore recupero, evoluzione numero di pratiche di recupero attive, per tipologia, in Ticino, dal 2012	118
4.T86 Settore recupero, evoluzione numero pratiche di recupero attive non correnti, per tipologia, in Ticino, dal 2012	119
4.T87 Settore Rette: compensi a famiglie affidatarie e rette a centri educativi per il collocamento di minorenni, in Ticino, dal 2012	119
4.T88 Settore Rette: pratiche di recupero del contributo a carico dei genitori per compensi a famiglie affidatarie e rette a centri educativi, in Ticino, dal 2012	119
4.T89 Servizio richiedenti l'asilo e ammessi provvisori: numero di attribuzioni al Ticino dal 2010 e effettivi al 31.12 per statuto nel processo dell'asilo	120
4.T90 Abitazioni in tutto, abitazioni vuote, abitazioni sussidiate con la Legge federale del 4.10.1974 e con la Legge cantonale del 22.10.1985 e sussidi federali, cantonali e totali pagati, dal 2012	120

4. Dipartimento della sanità e della socialità

4.T1 Affiliati alla Cassa cantonale di compensazione AVS/AI/IPG secondo il tipo, dal 2012

	2012	2013	2014	2015	2016	2017	2018
Totale	81'840	84'530	87'867	90'579	91'278	91'839	91'948
Indipendenti e indipendenti con salariati	16'398	16'866	17'281	18'483	18'371	18'053	17'646
Solo datori di lavoro	19'541	20'721	21'906	21'769	22'001	22'592	23'356
Economie domestiche	5'795	6'277	7'319	8'084	8'855	9'866	10'294
Persone giuridiche che non occupano salariati	12'253	12'707	12'976	11'118	11'258	11'180	10'465
Persone senza attività lucrativa	27'622	27'736	28'173	30'865	30'542	29'894	29'933
Salariati il cui datore di lavoro non è tenuto al pagamento dei contributi	231	223	212	260	251	254	254

Fonte: Istituto delle assicurazioni sociali, Ufficio dei contributi

4.T2 Contributi AVS/AI/IPG/AD registrati dalla Cassa cantonale di compensazione secondo il tipo, dal 2013

	2013	2014	2015	2016	2017	2018
Totale	1'008'812'953	1'051'665'097	1'115'199'045	1'134'976'842	1'149'658'037	1'175'451'303
Indipendenti e PSAL ¹	108'330'507	112'123'148	95'910'216	131'127'050	135'731'344	128'560'648
Paritetici ²	753'142'797	786'923'018	858'283'375	836'141'404	842'775'037	870'636'375
Assicuraz. disoccupazione	147'339'649	152'618'931	161'005'454	167'708'388	171'151'656	176'254'279

¹Contributi personali degli indipendenti, delle persone senza attività lucrativa e degli assicurati il cui datore di lavoro non è sottoposto all'obbligo contributivo.

²Contributi paritetici del 10.1% sui salari.

Fonte: Istituto delle assicurazioni sociali, Ufficio dei contributi

4.T3 Incasso contributi AVS/AI/IPG/AD della Cassa cantonale di compensazione secondo il tipo, dal 2015

	2015		2016		2017		2018	
	Pratiche	Importo	Pratiche	Importo	Pratiche	Importo	Pratiche	Importo
Totale contributi scaduti	16'748	73'273'428	24'454	100'099'586	29'557	110'395'884	25'028	105'033'261
Dilazioni	2'927	23'909'078	5'462	31'354'538	5'959	34'312'358	5'406	32'700'934
Precetti	12'730	37'346'226	17'722	49'929'711	22'192	56'086'258	18'205	46'182'637
Compensazioni	572	1'148'307	618	1'328'516	639	1'115'555	727	1'423'422
Fallimenti, concordati, moratorie	519	10'869'817	652	17'486'821	767	18'881'713	690	24'726'268
Attestati di carenza beni	4'661	14'773'940	4'254	15'467'641	6'833	19'692'374	6'133	19'185'753
Decisioni di risarcimento danni ¹	314	6'143'971	310	5'716'768	326	6'372'193	394	6'814'273

¹Art. 52 LAVS.

Fonte: Istituto delle assicurazioni sociali, Ufficio dei contributi

4.T4 Beneficiari di rendite ordinarie e straordinarie dell'assicurazione vecchiaia e superstiti (AVS) della Cassa cantonale di compensazione, secondo il tipo, dal 2014

	2014		2015		2016		2017		2018	
	Ordinaria	Straor- dinaria	Ordinaria	Straor- dinaria	Ordinaria	Straor- dinaria	Ordinaria	Straor- dinaria	Ordinaria	Straor- dinaria
Totale	56'018	51	56'744	48	57'649	47	58'388	39	59'242	35
Semplice di vecchiaia	52'560	49	53'376	47	54'309	44	55'086	36	55'985	32
Per vedova/vedovo	1'698	0	1'652	0	1'624	0	1'625	0	1'608	0
Compleativa per la moglie	172	0	138	0	110	0	93	0	76	0
Semplice per orfano	808	2	772	1	758	3	725	3	689	3
Doppia per orfano										
Compleativa semplice per figlio	780		806		848		859	0	884	0

Fonte: Istituto delle assicurazioni sociali, Ufficio delle prestazioni

4.T5 Beneficiari di rendite ordinarie e straordinarie dell'assicurazione invalidità (AI) della Cassa cantonale di compensazione, secondo il tipo, dal 2014

	2014		2015		2016		2017		2018	
	Ordinaria	Straor- dinaria	Ordinaria	Straor- dinaria	Ordinaria	Straor- dinaria	Ordinaria	Straor- dinaria	Ordinaria	Straor- dinaria
Totale	11'706	1'839	11'338	1'906	11'052	1'952	10'892	2'017	10'881	2'093
Intera semplice	5'471	1'567	5'314	1'623	5'210	1'663	5'159	1'714	5'179	1'769
3/4 semplice	634	42	613	44	630	41	638	45	661	53
Mezza semplice	1'728	60	1'697	63	1'612	68	1'573	69	1'578	75
1/4 semplice	791	19	797	22	776	26	782	29	783	30
Intera per coniugi ¹	2		0	0	0	0	0	0	0	0
Intera completiva figli	1'654	124	1'550	129	1'504	126	1'460	132	1'419	138
3/4 completiva figli	275	10	270	8	278	10	271	11	266	11
Mezza completiva figli	758	17	713	16	680	14	665	12	665	12
1/4 completiva figli	393	0	384	1	362	4	344	5	330	5
Compleativa doppia figli	0	0	0	0	0	0	0	0	0	0

¹Con la conclusione della 10a revisione AVS, tutti i beneficiari della rendita d'invalidità per coniugi sono stati trasferiti d'ufficio, dal 1. gennaio 2001, nel nuovo diritto e ricevono ora una rendita

Fonte: Istituto delle assicurazioni sociali, Ufficio delle prestazioni

4.T6 Beneficiari di assegni per grandi invalidi AVS e AI della Cassa cantonale di compensazione, dal 2010

	2010	2011	2012	2013	2014	2015	2016	2017	2018
Totale	4'293	4'446	4'380	4'506	4'642	4'617	4'832	4'887	4'951
Assegni per grandi invalidi AVS	3'102	3'211	3'230	3'323	3'432	3'360	3'536	3'529	3'549
Assegni per grandi invalidi AI	1'191	1'235	1'150	1'183	1'210	1'257	1'296	1'358	1'402

Fonte: Istituto delle assicurazioni sociali, Ufficio delle prestazioni

4.T7 Importi versati ai beneficiari di rendite e di assegni per grandi invalidi AVS e AI dalla Cassa cantonale di compensazione, secondo il tipo, dal 2013

	2013	2014	2015	2016	2017	2018
Totale	1'400'967'252	1'425'832'096	1'425'772'919	1'448'871'897	1'474'698'090	1'490'816'852
Rendite AVS ordinarie	1'128'162'666	1'155'848'520	1'160'699'395	1'183'354'699	1'200'479'757	1'218'849'553
Rendite AVS straordinarie	973'739	919'142	875'124	842'459	704'097	633'993
Rendite AI ordinarie	187'801'610	182'857'513	175'180'395	172'714'139	178'774'095	175'333'949
Rendite AI straordinarie	31'340'944	32'187'110	34'056'705	34'494'190	36'156'992	36'949'889
Assegni per grandi invalidi AVS	36'685'803	38'067'517	37'533'517	39'539'682	39'475'530	39'694'881
Assegni per grandi invalidi AI	16'002'490	15'952'294	17'427'783	17'926'728	19'107'619	19'354'587

Fonte: Istituto delle assicurazioni sociali, Ufficio delle prestazioni

4.T8 Indennità giornaliera AI: certificati di pagamento e importi versati dalla Cassa cantonale di compensazione, dal 2012

	2012	2013	2014	2015	2016	2017	2018
Certificati di pagamento	2'716	3'304	3'462	3'364	3'198	2'962	3'566
Importo delle prestazioni	7'128'359	7'731'385	8'349'429	8'429'023	8'982'673	9'077'227	10'027'796

Fonte: Istituto delle assicurazioni sociali, Ufficio delle prestazioni

4.T9 Indennità per perdita di guadagno (IPG) e assicurazione maternità: numero di indennità e importi versati, dalla Cassa cantonale di compensazione, dal 2012

	2012	2013	2014	2015	2016	2017	2018
Indennità perdita di guadagno							
Indennità pagate	17'126	19'399	21'114	20'921	21'136	21'849	21'660
Importo delle indennità	17'045'934	17'930'469	19'052'654	18'890'983	18'679'805	19'261'692	18'299'872
Assicurazione maternità							
Domande accolte	1'458	1'477	1'400	1'486	1'574	1'740	1'786
Domande respinte	4	11	15	14	10	9	13
Indennità pagate	6'617	6'898	7'606	7'173	7'486	7'483	7'550
Importo delle indennità	17'137'399	17'512'782	20'056'208	18'711'776	19'609'155	19'584'480	19'776'696

Fonte: Istituto delle assicurazioni sociali, Ufficio delle prestazioni

4.T10 Assegni familiari ai piccoli contadini e ai lavoratori agricoli: beneficiari e importi versati dalla Cassa cantonale di compensazione, dal 2014

	2014		2015		2016		2017		2018	
	Bene- ficiari	Importo	Bene- ficiari	Importo	Bene- ficiari	Importo	Bene- ficiari	Importo	Bene- ficiari	Importo
Totale	311	1'425'075	324	1'437'724	312	1'289'479	297	1'320'674	303	1'311'854
Contadini (indipendenti)										
Di montagna	85	478'376	83	483'064	80	292'222	85	463'982	88	436'593
Del piano	54	249'227	58	249'951	55	347'739	54	221'998	50	187'958
Lav. agricoli (figli)										
Di montagna	20	81'377	23	86'442	27	85'236	25	104'615	31	124'305
Del piano	152	616'095	160	618'268	150	564'282	133	530'079	134	562'998

Fonte: Istituto delle assicurazioni sociali, Ufficio delle prestazioni

4.T11 Beneficiari di prestazioni complementari alla rendita AVS nel Cantone Ticino secondo il tipo di rendita, dal 2009

	2009	2010	2011	2012	2013	2014	2015	2016	2017	2018
Totale	14'276	14'417	14'824	15'676	15'297	15'403	15'366	15'532	15'646	15'602
Semplice di vecchiaia	13'243	13'318	13'667	14'533	14'350	14'463	14'459	14'580	14'710	14'684
Per vedova/vedovo	464	481	499	532	520	529	519	527	545	532
Compleativa per la moglie	225	258	314	231	60	47	41	36	25	22
Semplice per orfano	232	239	232	239	226	217	204	224	217	204
Doppia per orfano	–	–	–	–	0	0	0	0	0	0
Compleativa semplice per figlio	112	121	112	141	141	147	143	165	149	160

Fonte: Istituto delle assicurazioni sociali, Ufficio delle prestazioni

4.T12 Beneficiari di prestazioni complementari alla rendita AI nel Cantone Ticino secondo il tipo di rendita, dal 2009

	2009	2010	2011	2012	2013	2014	2015	2016	2017	2018
Totale	7'514	7'250	7'517	7'660	7'122	7'112	7'180	7'117	7'190	7'144
Intera semplice	4'235	3'888	4'085	4'142	4'139	4'188	4'224	4'204	4'256	4'302
3/4 semplice ¹	287	296	301	327	316	325	331	343	364	372
Mezza semplice	788	834	838	881	857	833	844	847	857	820
1/4 semplice ²	358	384	398	439	418	421	442	431	439	442
Intera per coniugi ³	3	–	–	–	–	–	–	–	–	–
Intera completiva figli	1'023	1'006	1'078	1'020	717	689	667	657	636	606
3/4 completiva figli ¹	158	149	146	166	127	132	130	120	138	126
Mezza completiva figli	403	436	406	419	338	329	342	330	317	296
1/4 completiva figli ²	257	255	263	265	210	195	200	185	183	180
Compleativa doppia figli	2	2	2	1	0	0	0	0	0	0

¹Nuova rendita introdotta dal 1° gennaio 2004 con la IV revisione della legge AI.

²Diritto riconosciuto dal 1° gennaio 2004 con l'entrata in vigore della IV revisione della legge AI.

³Con la conclusione della 10a revisione AVS, tutti i beneficiari della rendita d'invalidità per coniugi sono stati trasferiti d'ufficio, dal 1° gennaio 2001, nel nuovo diritto e ricevono ora una rendita individuale.

Fonte: Istituto delle assicurazioni sociali, Ufficio delle prestazioni

4.T13 Importi versati ai beneficiari di prestazioni complementari alla rendita AI e AVS nel Cantone Ticino, dal 2013

	2013	2014	2015	2016	2017	2018
Totale	207'021'315	208'453'292	209'724'709	212'122'592	224'675'603	223'866'071
Prestazioni complementari all'AVS	116'120'854	118'233'502	119'736'789	121'775'494	124'071'682	125'046'633
Di cui per fabbisogno	97'091'679	99'801'750	100'770'356	102'576'262	104'049'790	104'901'404
Di cui per spese di malattia	19'029'175	18'431'751	18'966'433	19'199'232	20'021'892	20'145'229
Prestazioni complementari all'AI	90'900'461	90'219'790	89'987'921	90'347'099	100'603'921	98'819'438
Di cui per fabbisogno	79'562'422	80'278'057	80'197'684	80'784'489	90'503'880	88'579'572
Di cui per spese di malattia	11'338'039	9'941'733	9'790'237	9'562'610	10'100'041	10'239'866

Fonte: Istituto delle assicurazioni sociali, Ufficio delle prestazioni

4.T14 Assegni di famiglia: affiliati, contributi fatturati, numero figli e assegni versati dalla Cassa cantonale per gli assegni familiari, dal 2013

	2013 ¹	2014	2015	2016	2017	2018
Affiliati¹	50'199	52'585	50'661	54'479	53'281	53'135
Datori di lavoro	28'240	30'391	29'145	31'200	29'979	30'393
Persone senza attività lucrativa	5'481	5'318	5'282	6'028	5'994	5'700
Salariati senza datore di lavoro	217	206	210	242	253	247
Indipendenti	16'261	16'670	16'024	17'009	17'055	16'795
Contributi fatturati¹	192'203'112	198'894'514	208'334'934	215'643'931	204'747'910	212'380'530
Datori di lavoro	178'827'885	188'273'774	197'448'003	201'413'177	190'399'569	198'184'442
Persone senza attività lucrativa	3'216'495	4'056'757	4'522'287	5'746'870	6'748'676	6'121'263
Salariati senza datore di lavoro	307'435	311'915	381'383	513'651	492'731	436'519
Indipendenti	9'851'297	6'252'078	5'983'261	7'970'233	7'106'934	7'638'304
Numero di figli²	63'782	64'130	62'309	62'912	80'601	79'872
Assegni di base	49'872	50'450	48'848	49'283	60'558	59'313
Assegni di formazione	13'910	13'680	13'461	13'629	20'043	20'559
Assegni versati	168'554'187	177'304'217	185'758'633	179'844'017	179'148'958	193'978'920
Assegni di base	123'609'556	130'792'893	137'140'185	132'895'906	131'219'842	140'092'070
Assegni di formazione	44'944'631	46'511'324	48'618'447	46'948'111	47'929'116	53'886'850
Ai salariati	161'281'293	166'758'816	175'415'591	168'442'346	167'043'493	180'942'054
Alle persone senza attività lucrativa	3'584'419	4'446'929	4'130'822	4'697'536	5'064'885	5'596'928
Ai salariati senza datore di lavoro	114'650	133'727	82'019	91'597	103'331	123'159
Agli indipendenti	3'573'825	5'964'746	6'130'201	6'612'538	6'937'249	7'316'780

¹ Dal 2013 hanno diritto agli assegni familiari anche i lavoratori indipendenti.

² Fino al 2016 i dati si riferiscono al numero di assegni versati il 31.12, mentre dal 2017 sono indicati il numero di assegni versati nel corso dell'esercizio (01.01-31.12).

Fonte: Istituto delle assicurazioni sociali, Uffici dei contributi e delle prestazioni

4.T15 Assegni di famiglia: richieste di assegno integrativo (AFI) e di prima infanzia (API) nel Cantone Ticino, dal 2009

	2009	2010	2011	2012	2013	2014	2015 ¹	2016	2017	2018
Totale richieste	3'685	3'735	4'055	4'034	4'025	4'132	4'079	2'632	2'249	2'471
Accolte	3'152	3074	3'214	3'333	3'410	3'520	3'468	2'122	1'673	1'850
Rifiutate	294	324	333	462	438	423	392	372	436	427
Pendenti al 31 dicembre	239	337	508	239	177	189	219	138	140	194
Di cui anche API	1'503	1'616	1'672	1'731	1'716	1'786	1'716	1'528	1'426	1'352
Accolte	850	784	802	943	993	1080	1041	864	715	670
Rifiutate	533	656	649	680	640	623	597	574	623	569
Pendenti al 31 dicembre	120	176	221	108	83	83	78	90	88	113

¹ Dal 1° gennaio 2015 con la modifica dell'Art. 8 lett. c Reg Laps la revisione periodica viene effettuata ogni due anni dalla decorrenza del diritto (la diminuzione delle revisioni di fatto si evidenzia a contare dal 2016).

Fonte: Istituto delle assicurazioni sociali, Ufficio delle prestazioni

4.T16 Assegni di famiglia: richieste di assegno integrativo (AFI) e di prima infanzia (API) nel Cantone Ticino, per comprensorio, dal 2015²

	2015		2016		2017		2018	
	AFI	di cui anche API	AFI	di cui anche API	AFI	di cui anche API	AFI	di cui anche API
Totale¹	4'079	1'716	2'632	1'528	2'249	1'426	2'471	1'352
Agno	198	88	156	95	120	76	138	75
Bellinzona	429	165	272	159	257	156	453	251
Biasca	322	145	196	123	154	101	152	93
Capriasca	202	83	44	23	43	20	31	14
Chiasso	322	121	200	112	170	105	211	122
Giubiasco	354	167	229	147	208	138	0	0
Locarno	703	325	436	263	390	263	440	250
Losone	192	76	142	72	100	59	113	58
Lugano	806	326	473	270	423	265	505	263
Massagno	220	83	175	97	115	68	122	56
Mendrisio	211	85	157	84	138	87	153	90
Paradiso	120	52	84	42	63	45	76	39
Taverne-Torricella			68	41	68	43	77	41

¹ Numero totale di nuove domande e revisioni periodiche annuali.

² Dal 1° gennaio 2015 con la modifica dell'Art. 8 lett. c Reg Laps la revisione periodica viene effettuata ogni due anni dalla decorrenza del diritto (la diminuzione delle revisioni di fatto si evidenzia a contare dal 2016).

Fonte: Istituto delle assicurazioni sociali, Ufficio delle prestazioni

4.T17 Assegni di famiglia: anagrafica dei titolari del diritto di assegno integrativo (AFI) e di prima infanzia (API) nel Cantone Ticino, dal 2015

	2015		2016		2017		2018	
	AFI	di cui anche API	AFI	di cui anche API	AFI	di cui anche API	AFI	di cui anche API
Totale UR¹ con prestazioni in dicembre	3'104	716	2'721	591	2'287	468	2'181	451
Tipologia familiare								
Persone sole con figli	1'277	268	1'181	226	1'114	210	1'190	209
Coppie con figli	1'827	448	1'540	365	1'173	258	1'091	242
Numero figli								
1 figlio	1'156	332	972	255	924	230	899	216
2 figli	1'283	251	1'126	206	860	135	858	134
3 o più figli	665	133	623	130	503	103	524	101
Composizione UR								
2 persone	690	158	635	131	609	122	618	122
3 persone	903	251	733	187	683	160	702	148
4 persone	970	200	856	164	606	107	552	99
5 persone	426	79	387	81	304	65	320	61
6 persone	96	24	91	24	71	7	71	11
7 persone o più	19	4	19	4	14	7	18	10
Sesso								
Uomini	958	203	789	164	594	103	593	120
Donne	2'146	513	1'932	427	1'693	365	1'688	331
Età								
Meno di 25 anni	151	98	126	83	117	76	95	62
25-34 anni	968	388	844	315	704	234	690	223
35-44 anni	1'333	202	1'154	172	954	136	980	135
45-54 anni	595	24	536	18	450	19	453	25
55-64 anni	57	4	61	3	62	3	63	6
Più di 64 anni			0	0	0	0	0	0
Stato civile								
Nubile/Celibe	700	262	648	226	635	199	667	196
Coniugata/o	1'630	371	1'364	305	1'007	208	948	201
Divorziata/o	460	45	418	39	365	40	360	29
Separata/o	216	22	202	14	185	10	191	15
Separata/o di fatto	91	14	84	7	89	11	108	10
Vedova/o	7	2	5	0	6	0	7	0
Nazionalità								
Svizzera/o	1'702	418	1'703	401	1'457	337	1'364	288
Straniera/o	1'402	298	1'018	190	830	131	917	163
Domicilio in Ticino								
Da 3 a meno di 5 anni	121	33	38	10	22	6	32	6
Da 5 o più anni	2'983	683	2'683	581	2'265	462	2'249	445

¹UR-Unità di riferimento: economia domestica ai sensi della Legge sull'armonizzazione e il coordinamento delle prestazioni sociali (Laps).

Fonte: Istituto delle assicurazioni sociali, Ufficio delle prestazioni

4.T18 Assegni di famiglia: importi versati ai beneficiari di assegno integrativo (AFI) e di prima infanzia (API) nel Cantone Ticino, dal 2013

	2013	2014	2015	2016	2017	2018
Totale	47'709'382	49'497'343	48'921'020	40'217'949	32'116'634	31'303'933
Assegno integrativo	30'755'726	31'776'939	31'712'393	28'860'352	23'540'967	23'134'510
Assegno di prima infanzia	16'893'737	17'629'291	17'099'070	11'258'742	8'510'301	8'079'215
Rimborso spesa collocamento	59'919	91'113	109'557	98'854	65'366	90'208

Fonte: Istituto delle assicurazioni sociali, Ufficio delle prestazioni

4.T19 Assicurazione contro le malattie: assicurati e sussidi versati nel Cantone Ticino, dal 2014

	2014		2015		2016		2017	
	Assi- curati	Sussidi	Assi- curati	Sussidi	Assi- curati	Sussidi	Assi- curati	Sussidi
Totale	297'563'538		275'937'616		281'334'693		296'417'954	
Totale sussidiati	104'542	166'124'880	83'669	142'946'097	81'562	143'348'071	80'760	149'953'239
Persone sole senza figli	19'372	44'814'373	16'571	42'474'574	16'151	42'759'652	16'057	44'835'553
Persone sole con figli	15'019	24'703'069	12'023	19'447'703	11'545	18'938'520	11'280	19'562'368
Coppie senza figli	11'669	16'993'142	5'792	10'473'485	5'777	10'701'938	5'725	11'246'544
Coppie con figli	58'482	79'614'295	49'283	70'550'334	48'089	70'947'960	47'698	74'308'774
Beneficiari PC AVS/AI	26'052	118'726'605	26'321	120'798'328	26'212	121'635'873	26'526	129'439'096
Beneficiari Laps ¹		1'046'700						
Assicurati indigenti/ACB ³		11'665'353		12'193'192		16'350'750		17'025'620

¹Operazione straordinaria 2014 a seguito del referendum del 18 maggio 2014

Fonte: Istituto delle assicurazioni sociali, Ufficio dell'assicurazione malattia

4.T20 Assicurazione contro la disoccupazione: beneficiari, aziende e importi versati dalla Cassa cantonale di assicurazione contro la disoccupazione, secondo il tipo, dal 2016

	2016			2017			2018		
	Bene- ficiari	Aziende	Importo	Bene- ficiari	Aziende	Importo	Bene- ficiari	Aziende	Importo
Totale	3'917	286	67'833'293	3'939	273	66'665'736	3'844	273	66'768'821
Disoccupazione (tot. e parziale)	2'045		31'699'861	2'092		32'485'293	2'028		31'503'288
Orario ridotto		41	2'810'251		20	1'588'202		12	453'331
Intemperie		43	1'061'249		49	1'288'152		53	1'602'296
Insolvenza ¹	844	176	6'287'676	754	177	5'974'401	828	195	8'503'685
Misure preventive	1'028		1'156'847	1'093		1'297'868	988		1'430'003
Costi progetto ²		26	24'817'409		27	24'031'820		26	23'276'218

¹Dati riferiti a tutto il Cantone (indennità di insolvenza è compito delle casse cantonali).

²Costi rimborsati ad organizzatori di corsi di formazione o riformazione per programmi occupazionali (dati riferiti a tutto il Cantone).

Fonte: Istituto delle assicurazioni sociali, Ufficio delle prestazioni

4.T21 Assicurazione contro l'invalidità: valori chiave per il Cantone Ticino, dal 2010

	2010	2011	2012	2013	2014	2015	2016	2017	2018
Totale delle decisioni emanate	19'952	19'119	18'660	19'120	19'452	19'836	20'377	20'974	20'925
Domande AI entrate	13'264	10'721	10'372	11'153	10'901	11'009	11'790	10'844	11'261
Domande AI liquidate	13'240	11'617	10'349	10'830	10'928	11'022	11'753	11'407	11'170
Domande AI senza decisione al 31.12	3'884	3'009	3'081	3'426	3'440	3'466	3'537	2'981	3'154
Delle quali prime domande									
prime domande AI entrate	3'148	3'104	3'207	3'454	3'424	3'373	3'250	3'290	3'345
prime domande AI liquidate	3'414	3'219	3'303	3'341	3'385	3'335	3'423	3'301	3'356
prime domande AI senza decisione al 31.12	1'169	1'019	929	1'041	1'093	1'137	966	852	763
Rilevamenti tempestivi entrati	704	686	784	706	707	664	539	409	389
Prime rendite accordate ¹	1'392	1'513	1'285	1'004	1'161	1'184	1'216	1'320	1'439
% delle quali rendite indeterminate ²	73%	69%	72%	70%	67%	61%	62%	63%	68%
% delle quali rendite transitorie ²	27%	31%	28%	30%	33%	39%	38%	37%	32%
Prime rendite rifiutate ¹	1'534	1'571	1'673	1'537	1'638	1'523	1'493	1'453	1'552
Rendite revisionate	3'868	3'023	2'268	2'350	2'480	2'478	2'492	1'964	1'491
delle quali aumentate	238	253	193	180	190	177	224	226	249
delle quali invariate	3'424	2'614	1'929	1'990	2'126	2'166	2'144	1'611	1'127
delle quali diminuite	70	58	61	64	61	53	56	48	52
delle quali soppresse	136	98	85	116	103	82	68	79	63
Primi assegni grandi invalidi accordati ¹	104	124	96	124	107	138	139	147	135
Primi assegni grandi invalidi rifiutati ¹	63	70	63	66	46	96	81	92	64
Prestazioni reintegrative AI accordate (senza rendite e assegni grandi invalidi)	8'720	8'844	9'035	9'910	9'857	10'030	10'051	10'895	11'291
delle quali misure di intervento tempestivo	2'142	2'301	2'964	3'069	3'211	3'352	2'830	3'335	3'504
delle quali provvedimenti di reinserimento socioprofessionali	41	57	76	85	66	118	82	174	187
delle quali prima formazione professionale	120	132	159	293	232	238	283	346	334
delle quali riforma professionale	227	159	243	329	377	428	557	761	876
delle quali aiuti al collocamento (non in intervento tempestivo)	496	719	606	446	507	398	313	254	145
delle quali assegni di periodo introduttivo (incentivi ai datori di lavoro)	41	59	63	103	98	111	79	63	42
delle quali mezzi ausiliari AI	1'996	2'244	1'594	1'774	1'817	1'675	1'957	2'123	2'074
delle quali altre prestazioni reintegrative	3'657	3'173	3'330	3'811	3'549	3'710	3'950	3'839	4'129
Prestazioni AI rifiutate (senza rendite e assegni grandi invalidi)	5'209	5'138	5'449	5'364	5'580	5'643	5'971	5'862	5'515

¹ Sulle prime domande

² Dettaglio sulla % della ripartizione solo a partire dal 2010

Fonte: Istituto delle assicurazioni sociali, Ufficio dell'assicurazione invalidità

4.T22 Assicurazione contro l'invalidità: mezzi ausiliari AVS e assegni per i grandi invalidi per il Cantone Ticino, dal 2010

	2010	2011	2012	2013	2014	2015	2016	2017	2018
Domande AVS entrate	3'164	3'834	3'108	3'440	3'713	3'800	4'142	3'933	4'167
Domande AVS liquidate	3'486	3'969	3'063	3'447	3'749	3'694	4'234	3'878	3'914
Domande AVS senza decisione al 31.12	696	520	563	558	521	626	527	568	810
Mezzi ausiliari AVS									
Domande accolte	1'478	1'813	1'316	1'307	1'551	1'585	1'707	1'692	1'695
Domande respinte	266	343	236	305	304	285	338	327	336
Assegni per grandi invalidi AVS									
Domande accolte	1'405	1'562	1'253	1'639	1'643	1'520	1'747	1'459	1'450
Domande respinte	337	251	258	314	273	304	443	385	413

Fonte: Istituto delle assicurazioni sociali, Ufficio dell'assicurazione invalidità

4.T23 Assicurazione contro l'invalidità: fatture relative ai fornitori di prestazione per il Cantone Ticino, dal 2011

	2011	2012	2013	2014	2015	2016	2017	2018
Preavvisi di pagamento AI	51'016	51'621	54'137	57'893	61'169	6'843	64'477	61'801
Importo delle fatture AI	66'776'003	51'796'735	66'583'536	65'115'967	70'957'097	4'135'161	75'852'042	78'362'992
Preavvisi di pagamento AVS	6'832	5'503	5'354	5'715	5'877	6'843	6'688	6'531
Importo delle fatture AVS	5'512'052	3'468'800	3'086'282	3'136'272	3'485'429	4'135'161	4'235'806	4'368'368

Fonte: Istituto delle assicurazioni sociali, Ufficio dell'assicurazione invalidità, dal 2012 dati della Centrale di compensazione

4.T24 Operatori sanitari a fine anno e ammissioni al libero esercizio nel corso dell'anno, per professione, dal 2008

	2008	2009	2010	2011	2012	2013	2014	2015	2016	2017	2018	
Effettivo al 31 dicembre												
Medici		1'062	1'088	1'130	1171	1274	1421	1513	1717	1854	1937	2039
di cui con diploma estero riconosciuto UFSP		194	208	248	275	343	458	526	696	830	908	1003
Medici dentisti		292	297	308	316	331	336	379	415	428	447	443
di cui con diploma estero riconosciuto UFSP		87	85	99	104	123	130	177	207	233	243	243
Farmacisti		412	420	428	444	453	474	517	536	562	598	592
di cui con diploma estero riconosciuto UFSP		101	112	127	140	152	170	194	211	229	254	248
Assistenti farmacista		17	12	12	11	12	12	12	12	12	12	12
Medici veterinari		73	75	80	83	86	88	107	119	117	127	138
di cui con diploma estero riconosciuto UFSP		17	18	24	24	28	29	43	52	52	60	74
Chiropratici		12	13	13	13	14	14	13	14	13	14	14
Osteopati												37
Psicologi		346	367	385	399	428	447	470	509	532	563	595
di cui con diploma estero riconosciuto equipollente		88	89	102	114	132	141	148	174	193	206	224
Psicoterapeuti		180	193	197	201	212	184	213	241	255	290	332
di cui con diploma estero riconosciuto equipollente		73	75	82	81	88	73	84	96	112	132	153
Levatrici		70	70	68	75	80	83	84	86	90	90	94
Infermieri		761	733	750	776	807	811	825	857	874	911	947
Fisioterapisti		389	407	420	432	454	478	502	533	556	584	598
Odontotecnici		109	110	112	112	115	118	116	119	117	116	115
Igieniste dentali												2
Ottici		124	129	138	142	159	162	164	178	179	179	192
Audioproesisti												3
Podologi		31	47	61	71	74	81	83	92	96	107	109
Dietiste		34	35	40	39	41	42	42	45	44	47	48
Logopediste		60	61	61	62	63	66	69	71	75	78	83
Psicomotricisti		17	17	17	17	16	16	15	15	15	15	15
Estetiste		169	180	187	189	194	201	203	211	216	229	231
Ergoterapisti		62	66	71	74	76	81	85	94	99	104	105
Droghisti		4	4	3	4	4	4	5	6	7	1	1
Massaggiatori medicali		56	67	71	89	105	118	130	138	149	164	165
Terapisti complementari cantonali		615	665	701	763	823	879	937	991	1051	1124	1130
Naturapati con dipl. federale												1
Terapisti complementari con dipl. federale												1

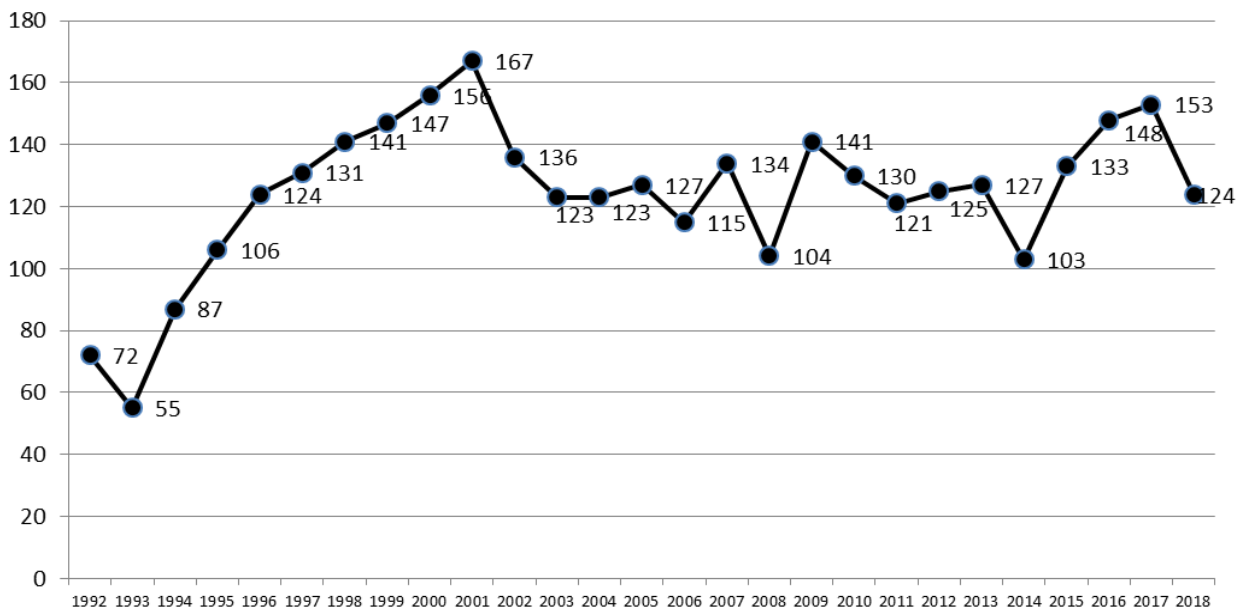
Continua

Continuazione

	2008	2009	2010	2011	2012	2013	2014	2015	2016	2017	2018
Nuove ammissioni al libero esercizio											
Medici	70	63	71	78	133	186	124	241	203	152	163
di cui con diploma estero riconosciuto UFSP	48	35	44	49	84	137	96	189	170	119	131
Medici dentisti	33	23	29	17	19	26	49	51	40	47	19
di cui con diploma estero riconosciuto UFSP	28	13	14	13	19	23	48	45	34	40	17
Farmacisti	19	25	38	22	20	30	39	28	36	51	2
di cui con diploma estero riconosciuto UFSP	10	19	21	17	15	23	26	18	25	35	0
Assistenti farmacista	–	–	--	--	1	1	0	0	0	0	0
Medici veterinari	4	7	7	3	6	4	22	16	8	15	18
di cui con diploma estero riconosciuto UFSP	–	5		1	5	3	17	14	7	12	18
Chiropratici	3	1	2	--	1	0	0	0	0	0	1
Osteopati											37
Psicologi e psicoterapeuti	40	46	51	33	56	51	53	66	50	83	74
di cui con diploma estero riconosciuto equipollente	6	8		16	29	23	26	41	33	48	36
Levatrici	6	1	--	5	5	3	2	3	4	3	4
Infermieri	34	38	44	41	38	22	22	44	52	50	53
Fisioterapisti	16	21	23	15	24	28	26	34	38	30	24
Massaggiatori medicali	6	12	6	20	14	11	13	7	12	14	1
Odontotecnici	2	–	4	1	3	4	4	6	4	4	5
Igieniste dentali											2
Ottici	5	8	14	8	20	5	4	15	10	6	8
Audioprotesisti											3
Podologi (pedicure curative)	8	15	19	10	3	6	2	8	5	12	4
Dietiste	3	1	4	--	2	2	0	3	2	2	2
Logopediste	2	2	--	2	1	4	3	3	4	4	7
Psicomotricisti	–	–	--	--	0	0	0	0	0	0	0
Droghisti	1	–	--	--	0	0	1	1	1	0	0
Estetiste	10	11	14	5	6	6	5	13	9	19	3
Ergoterapisti	3	3	5	3	3	55	3	8	6	8	3
Terapisti complementari cantonali	74	76	52	62	63	55	56	63	69	87	67
Naturapati con dipl. federale											1
Terapisti complementari con dipl. federale											1
In esercizio alla fine dell'anno											
Farmacie	185	186	189	191	193	194	195				
Drogherie	3	3	5	4	4	4	4				
Gabinetti dentari + cliniche	210	205	214	217	218	217	216				

Fonte: Divisione della salute pubblica, Ufficio di sanità

4.T25 Comitato etico cantonale: evoluzione del numero di protocolli esaminati, dal 1992



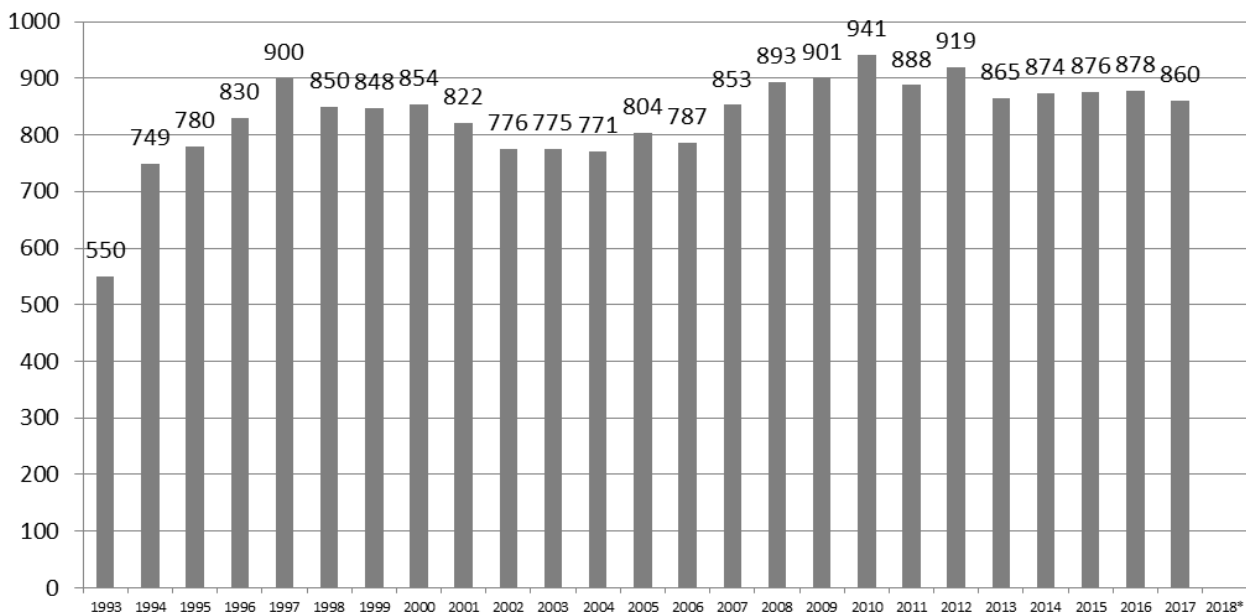
Fonte: Divisione della salute pubblica, Ufficio di sanità

4.T26 Igiene delle costruzioni, dal 2011

	2011	2012	2013	2014	2015	2016	2017	2018
Preavvisi domande di costruzione	2501	2570	2350	2445	2318	2283	2339	2291
Preavvisi notifiche di costruzione	93	141	172	195	231	221	259	359
Risposte a opposizioni e ricorsi (DT)	62	51	37	58	67	38	37	29
Preavvisi PR	2	4	2	1	2	2	2	5
Collaudi strutture, ispezioni e visite								
Studi medici, studi con sale operatorie, studi dentistici, veterinari	10	34	45	54	74	84	77	80
Farmacie	12	12	15	7	10	14	11	8
Ospedali, cliniche, comunità terapeutiche, centri minorenni	16	29	39	32	32	31	32	35
Istituti per anziani	17	22	25	20	37	28	32	30
Ottici	6	3	2	2	2	2	3	2
Istituti fisioterapici, studi di terapia alternativa, saloni d'estetica, terapisti complementari	65	65	75	79	107	113	125	158
Asili nido, strutture d'accoglienza extra-scolastiche	13	8	9	12	4	10	5	8
Centri giovanili, centri sociali	10	6	5	3	4	11	16	6
Locali ricreativi, sale giochi, campeggi, Chiese	5	22	15	11	12	5	8	13
Scuole (SI, SE, SM, Liceo, UNI, SUPSI, ecc.)	11	25	39	34	54	49	48	56
Strutture pubbliche di proprietà comunale	9	5	8	4	11	5	7	12
Strutture pubbliche di proprietà dell'amministrazione cantonale e federale (FFS, PTT, RSI, ecc.)	2	27	11	19	18	27	28	18
Tutte le strutture soggette a patente, ristoranti, alberghi, ecc. (LDis)	23	39	33	36	32	33	35	34
Agriturismo, capanne, caseifici	19	9	11	7	8	8	7	12
Coiffeur, saune, fitness, solarium, negozi tatuaggi	25	15	22	14	21	20	30	19
Negozi, take away, gelaterie, ecc.	87	63	77	64	80	53	53	70
Fabbriche di grandi dimensioni, con più di 50 posti di lavoro	8	12	5	8	9	10	9	6
Officine meccaniche "garage", carrozzerie, saloni auto, magazzini	32	17	37	41	26	32	36	57
Centri sportivi + parchi giochi				8	7	5	0	6
Uffici del settore privato	56	65	51	53	68	83	61	81
Stabili abitativi (solo LDis)	60	30	3	0	0	0	0	0
Sale fumatori	0	1		4	0	2	4	3
Subtotale Collaudi e ispezioni	488	517	527	512	616	625	627	714
Farmacie (procedura di approvazione, in collaborazione con l'Ufficio del farmacista cantonale)	21	4	6	9	15	11	8	7
Radon (richieste e informazioni sulle misurazioni)	168	180	195	192	192	195	209	202
Igiene del suolo e dell'abitato (consulenze specifiche)	15	40	46	40				
Fumo	0	5	1	20	12	8		10
Consulenze	165	131	130	121	143	156	203	197
Totale generale	857	877	905	894	978	995	1047	1130
Polizia mortuaria								
Aziende pompe in esercizio:	50	49	52	52	50	50	50	50
Autorizzazione d'esumazione concesse:	6	10	7	8	10	12	9	3
Salme esumate	7	10	8	22	10	13	9	3
Regolamenti comunali cimiteriali preavvisati	15	6	6	7	4	7	8	5

Fonte: Divisione della salute pubblica, Ufficio di sanità

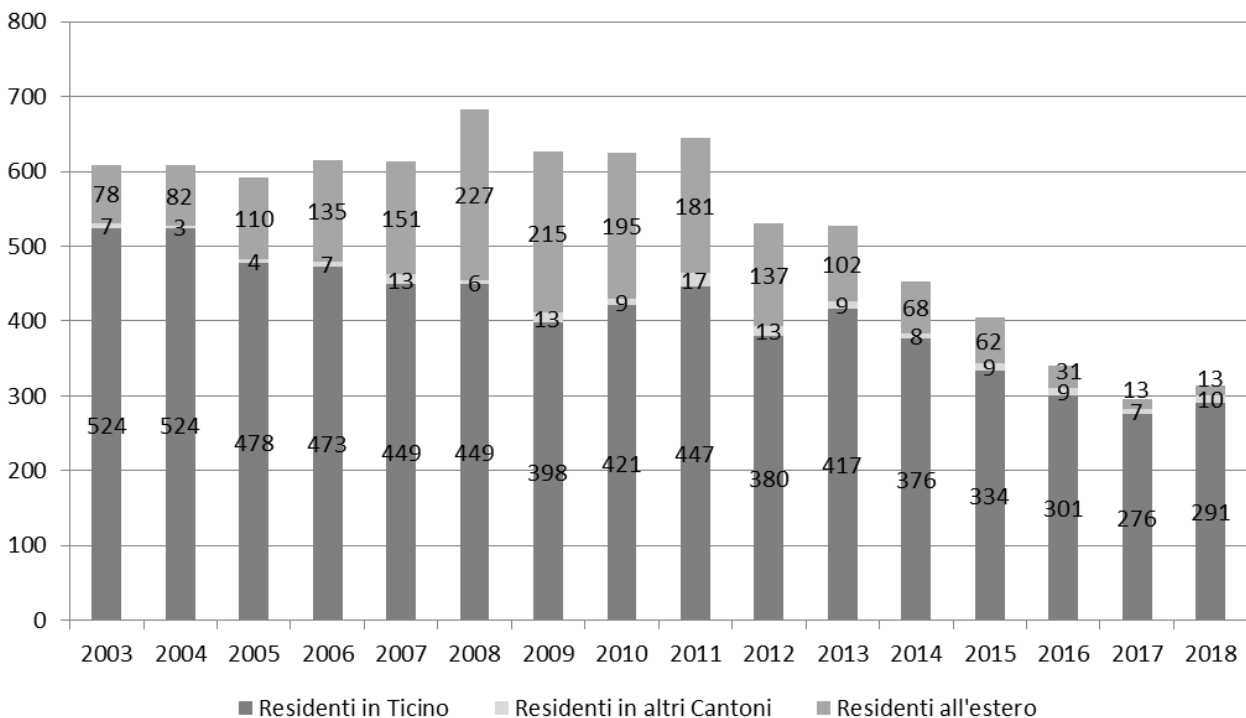
4.T27 Evoluzione del numero di pazienti in cura sostitutiva con metadone nel Cantone Ticino tra il 1993 e il 2018 (al 30 giugno)



Nota: Il dato 2018 al momento non è ancora disponibile.

Fonte: Divisione della salute pubblica, Ufficio del medico cantonale

4.T28 Evoluzione numerica delle interruzioni di gravidanza, dal 2003



L'analisi statistica dal 2008 presenta un cambiamento di forma rispetto agli anni precedenti. L'elaborazione dei dati statistici 2003-2007 è stata ricalcolata a inizio 2009: ciò può comportare lievi variazioni rispetto alle cifre presentate nel Rendiconto degli anni menzionati.

Fonte: Divisione della salute pubblica, Ufficio del medico cantonale

4.T29 Attori del mercato farmaceutico, dal 2010

	2010	2011	2012	2013	2014	2015	2016	2017	2018
Industrie chimiche	7	7	9	8	8	7	7	7	7
Industrie farmaceutiche	19	19	17	17	15	16	17	20	20
Industrie parafarmaceutiche	4	4	4	4	3	3	3	3	3
Grossisti di medicinali	82	86	84	93	98	100	105	109	113
Laboratori d'analisi	14	12	11	10	9	9	9	9	9
Farmacie	189	191	193	191	194	193	196	198	199
Drogherie	4	4	4	3	3	4	3	3	3
Farmacie d'istituto	57	57	57	57	58	57	57	53	59
Centri per studi clinici	2	2	1	1	1	1	1	1	1
Aziende di stupefacenti	90	126	126	123	123	125	127	130	135

Fonte: Divisione della salute pubblica, Ufficio del farmacista cantonale

4.T30 Vigilanza sui medicinali, dal 2010

	2010	2011	2012	2013	2014	2015	2016	2017	2018
Ritiro di medicinali dal mercato	1	3	1	5	0	1	0	0	1
Richiamo di lotti difettosi	16	33	26	22	32	29	17	23	24
Allarmi per medicinali	16	39	32	39	18	15	23	25	33
Allarmi per dispositivi medici	62	31	9	25	28	8	9	4	5
Allarmi a farmacie / ospedali	26	33	46	26	35	25	21	19	25
Segnalazioni di farmacovigilanza	-	-	263	306	313	349	359	427	373

Fonte: Divisione della salute pubblica, Ufficio del farmacista cantonale

4.T31 Vigilanza sul mercato dei medicinali, dal 2009

	2009	2010	2011	2012	2013	2014	2015	2016	2017	2018
Ispezioni GMP	14	14	14	18	16	15	18	19	23	21
Ispezioni GDP	31	17	40	35	32	58	35	41	48	46
Ispezioni per / con autorità estere	1	10	6	6	6	8	7	8	12	9
Ispezioni per conto terzi	–	0	0	1	0	0	1	0	1	0
Ispezioni farmacie	4	5	9	7	4	6	6	4	6	3
Ispezioni laboratori d'analisi	–	0	0	1	1	0	0	0	0	0
Ispezioni stupefacenti	1	2	1	0	1	1	0	2	2	0
Altre ispezioni	4	5	4	5	7	6	6	5	6	3
Giorni di ispezione	66	100	94	120	102	108	94	95	111	104
Controlli in farmacie e negozi	88	103	76	109	98	104	181	115	120	129
Procedimenti iniziati	82	80	117	75	72	42	63	52	42	43
<i>nei confronti di:</i>										
- Ditte	10	18	11	6	13	4	12	10	11	8
- Farmacie	13	17	17	11	21	18	30	19	14	24
- Drogherie	–	1	0	0	0	0	1	2	1	0
- Negozi al dettaglio	–	6	1	0	0	0	1	0	1	1
- Medici, veterinari, dentisti, ospedali	13	3	5	11	8	15	21	20	13	7
- Terapisti complementari / guaritori	1	0	3	1	1	1	0	2	0	0
- Privati	45	33	81	46	33	5	4	2	1	2
- Altri	3	7	3	4	5	1	3	3	4	1
<i>per:</i>										
- Vendita al dettaglio	4	6	5	3	0	13	6	10	3	3
- Modalità di vendita	3	1	5	2	1	0	17	2	5	5
- Medicamenti non omologati	2	7	8	7	3	4	8	8	5	2
- Medicamenti vietati	–	0	1	2	2	1	5	3	4	5
- Esercizio abusivo	1	4	2	1	4	4	1	1	0	0
- Prescrizione	2	0	0	0	2	0	2	6	3	0
- Importazione	46	34	77	45	32	3	4	2	1	0
- Commercio	3	1	5	2	8	2	1	4	2	0
- Vendita per corrispondenza o internet	1	3	0	4	3	5	1	3	4	1
- Fabbricazione	–	1	1	0	4	1	6	0	4	1
- Pubblicità	–	6	7	2	1	2	6	6	2	4
- Presenza del responsabile	–	0	1	1	3	4	3	2	1	6
- Stupefacenti	7	7	5	13	13	1	7	2	7	9
- Doping	18	8	10	9	3	3	1	3	0	0
- Altro, diversi	14	20	11	5	13	8	18	16	12	11
Procedimenti in corso	25	39	72	50	72	51	52	58	29	19
Procedimenti chiusi	124	66	84	97	60	63	62	46	71	53

Fonte: Divisione della salute pubblica, Ufficio del farmacista cantonale

4.T32 Informazione e consulenza, dal 2010

	2010	2011	2012	2013	2014	2015	2016	2017	2018
Perizie e pareri per Magistratura, Polizia e Dogane	19	22	32	13	11	15	11	14	6
Relazioni e conferenze	6	4	5	7	14	11	6	6	12
Consulenze a soggetti di studi clinici	5	10	5	10	8	17	2	7	1

Fonte: Divisione della salute pubblica, Ufficio del farmacista cantonale

4.T33 Farmacia ospedaliera, dal 2010

	2010	2011	2012	2013	2014	2015	2016	2017	2018
Medicamenti e materiale									
Totale forniture CHF	1'107'938	1'086'161	1'108'326	877'449	791'521	773'919	735'079	782'056	791'660
CHF per giornata di cura CPC	10.39	10.95	11.06	10.45	9.69	9.25	7.79	8.14	8.43
CHF per giornata di cura CARL	12.69	12.50	11.03	9.86	9.27	8.52	8.65	9.29	9.72
CHF per caso CPC	407	411	395	344	297	264	207	193	206
CHF per caso CARL	3905	3862	3468	2811	2429	2'441	2376	2651	2633

Fonte: Divisione della salute pubblica, Ufficio del farmacista cantonale

4.T34 Casi di malattia notificati dai veterinari ufficiali e dagli ispettori degli apiaristi dal 2011

	2011	2012	2013	2014	2015	2016	2017	2018
Aborto enzootico da Clamidia	1	5	5	5	5	4	2	9
Adenomatosi polmonare	-	-	3	-	-	0	0	0
CAE	22	16	0	0	-	0	0	0
Clamidiosi degli uccelli	1	0	0	0	-	0	0	0
BVD (malattie d. mucose)	17	30	0	0	3	0	4	0
Coxiellosi	0	4	3	0	1	1	3	2
Listeriosi	2	1	0	0	-	0	1	0
Peste americana	2	3	4	4	7	6	6	1
Setticemia emorragica virale	0	1	0	0	-	0	0	0

Fonte: Divisione della salute pubblica, Ufficio del veterinario cantonale

4.T35 Macellazioni per specie, dal 2011

	2011	2012	2013	2014	2015	2016	2017	2018
Tori	248	226	235	264	219	191	190	179
Buoi	95	106	99	103	111	144	156	175
Vacche	205	187	198	153	108	149	154	146
Manze	360	313	319	301	280	229	264	296
Vitelli	833	767	814	852	766	674	536	501
Ovini	1343	1664	1810	1990	1926	1786	1699	1818
Caprini	2530	3246	3213	3795	3759	3557	3825	3585
Suini	3093	3047	3070	3280	3376	3233	3380	3344
Equini	67	74	66	53	71	35	48	49

Fonte: Divisione della salute pubblica, Ufficio del veterinario cantonale

4.T36 Laboratorio cantonale: provenienza dei campioni analizzati, dal 1991

	Ispettorato derrate alimentari	Ispettorato acquepotabili	Ispettorato balneazione	da privati	Dosimetri radon da privati	Totale
1991	3'096	490	1'287	3'890		8'763
1992	2'915	676	1'488	4'146		9'225
1993	3'409	781	2'574	4'928	583	12'275
1994	3'547	743	1'266	4'409	111	10'076
1995	3'672	593	1'032	4'047	1'453	10'797
1996	2'507	853	1'008	3'952	3'091	11'411
1997	1'779	1'062	1'015	3'410	285	7'551
1998	1'747	1'270	1'087	3'530	404	8'038
1999	2'069	1'134	1'372	3'542	316	8'433
2000	1'686	1'745	1'165	4'218	453	9'267
2001	1'481	1'204	1'199	3'771	324	7'979
2002	1'567	875	1'197	3'762	354	7'755
2003	1'494	782	1'035	4'285	104	7'700
2004	1'674	523	1'113	3'858	1'037	8'205
2005	1'312	908	1'061	5'039	1'358	9'678
2006	1'608	268	914	3'880	455	7'125
2007	998	276	955	3'978	238	6'445
2008	1'144	316	1'006	3'816	320	6'602
2009	1'228	430	1'092	3'915	131	6'796
2010	1'422	1'055	1'302	3'715	37	7'531
2011	1'498	935	1'752	4'040	223	8'448
2012	1'512	1'196	1'696	4'129	141	8'674
2013	1'073	1'388	878	3'992	103	7'434
2014	1'437	1'299	756	4'459	108	8'059
2015	1'595	1'425	761	3'423	134	7'338
2016	1'825	1'635	743	3'159	91	7'453
2017	1'967	1'158	513	3'422	78	7'138
2018	1'662	1'343	456	3'026	66	6'553

Fonte: Divisione della salute pubblica, Laboratorio cantonale

4.T37 Laboratorio cantonale: campioni analizzati per categoria e relative risultanze, nel 2018

Designazione	Cam- pioni	% camp. sul totale	Camp. non con- formi	% non con- formi	Motivi di non conformità						
					Etichetta	Compo- sizione	Micro- biologia	Residui	Caratt. fisiche	Metodo produzione	Altra natura
Acqua potabile, ghiaccio e acqua minerale naturale	4192	64.0%	203	4.8%	0	17	166	15	3	0	3
Acqua, non considerata come derrata alimentare	491	7.5%	25	5.1%	0	0	11	2	0	0	14
Campioni per il controllo di igiene in aziende alimentari	371	5.7%	1	0.3%	0	0	1	0	0	0	0
Derrate alimentari preparate	245	3.7%	48	19.6%	2	0	46	0	0	0	0
Carne e prodotti di carne	204	3.1%	43	21.1%	0	0	43	0	0	0	0
Formaggio, prodotti a base di formaggio	189	2.9%	22	11.6%	0	0	22	0	0	0	0
Frutta e verdura	92	1.4%	2	2.2%	0	1	1	0	0	0	0
Cereali, prodotti di macinazione, paste alimentari	92	1.4%	5	5.4%	5	0	0	0	0	0	0
Latte e altri prodotti di latte	78	1.2%	16	20.5%	0	0	16	0	0	0	0
Prodotti della pesca	76	1.2%	9	11.8%	0	0	2	0	7	0	1
Oggetti d'uso	58	0.9%	1	1.7%	0	1	0	0	0	0	0
Funghi	50	0.8%	2	4.0%	0	0	0	2	0	0	0
Alimenti speciali	31	0.5%	2	6.5%	2	0	0	0	0	0	0
Miele	31	0.5%	0	0.0%	0	0	0	0	0	0	0
Bevande analcoliche	29	0.4%	0	0.0%	0	0	0	0	0	0	0
Uova	25	0.4%	0	0.0%	0	0	0	0	0	0	0
Articoli di confetteria, dolci, gelati	20	0.3%	2	10.0%	0	0	2	0	0	0	0
Olio commestibile e grasso commestibile	15	0.2%	2	13.3%	0	2	0	0	0	0	0
Conservie, condimento, brodo, minestra, salsa, spezie	9	0.1%	0	0.0%	0	0	0	0	0	0	0
Vino e altre bevande alcoliche	5	0.1%	0	0.0%	0	0	0	0	0	0	0
Altro	250	3.8%	0	0.0%	0	0	0	0	0	0	0
Totale	6553	100.0%	383		9	21	310	19	10	0	18
non conformità %			5.84		2.3	5.5	80.9	5.0	2.6	0.0	4.7

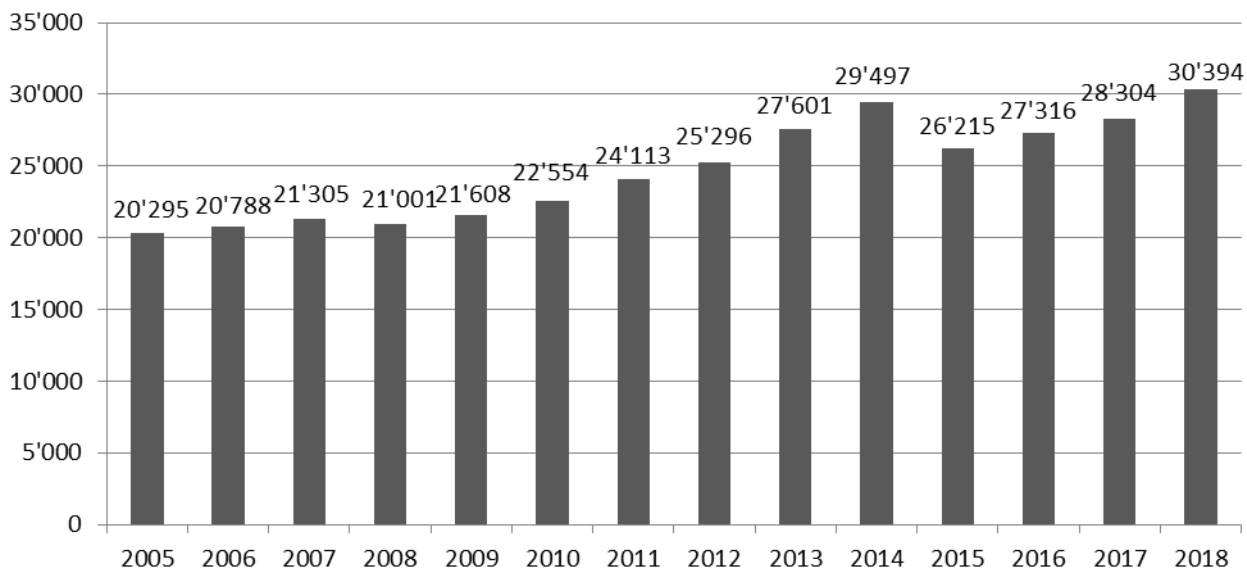
Fonte: Divisione della salute pubblica, Laboratorio cantonale

4.T38 Laboratorio cantonale: esito del fattore dinamico che determina la frequenza d'ispezione sulla base delle ispezioni effettuate nel 2018

	N. aziende	Numero di aziende con fattore dinamico			
		1	0,75	0,5	0,25
Totale	1181	998	169	13	1
Industrie alimentari	13	7	5	1	0
Produttori artigianali	378	333	38	6	1
Commerci	142	121	19	2	0
Ristorazione	614	514	96	4	0
Acquedotti	34	23	11	0	0

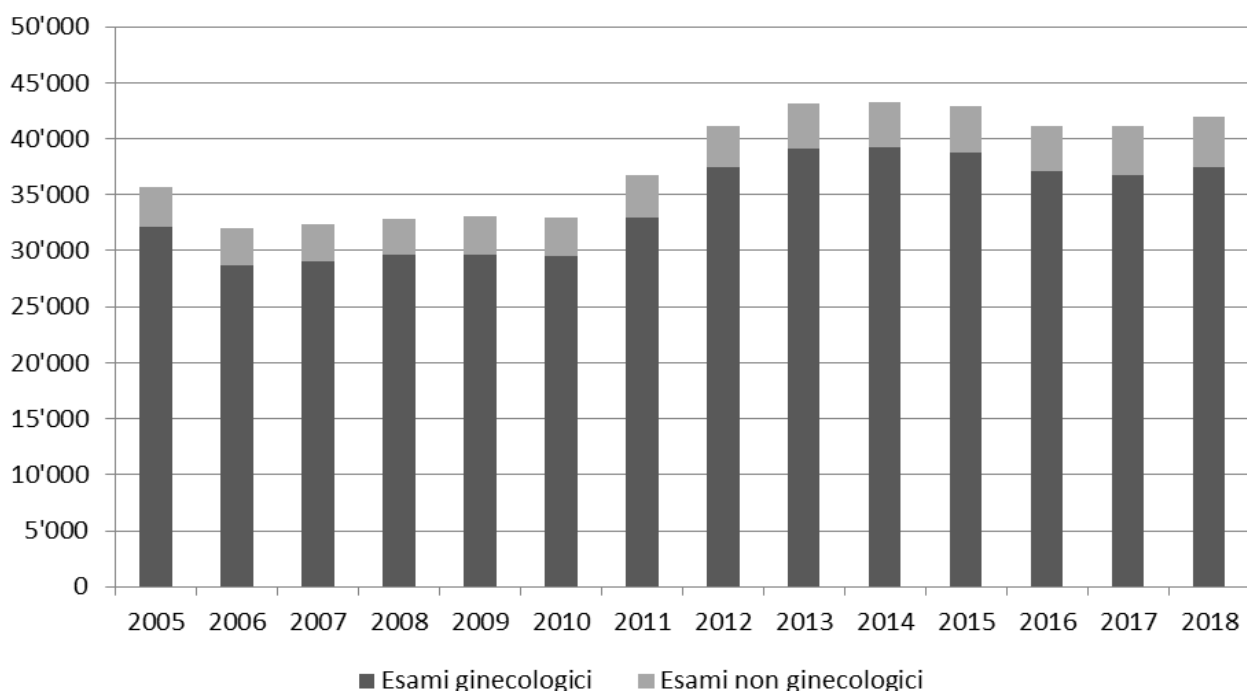
Fonte: Divisione della salute pubblica, Laboratorio cantonale

4.T39 Evoluzione del numero di pazienti sottoposti ad analisi istologica presso l'Istituto cantonale di patologia (ICP), dal 2005



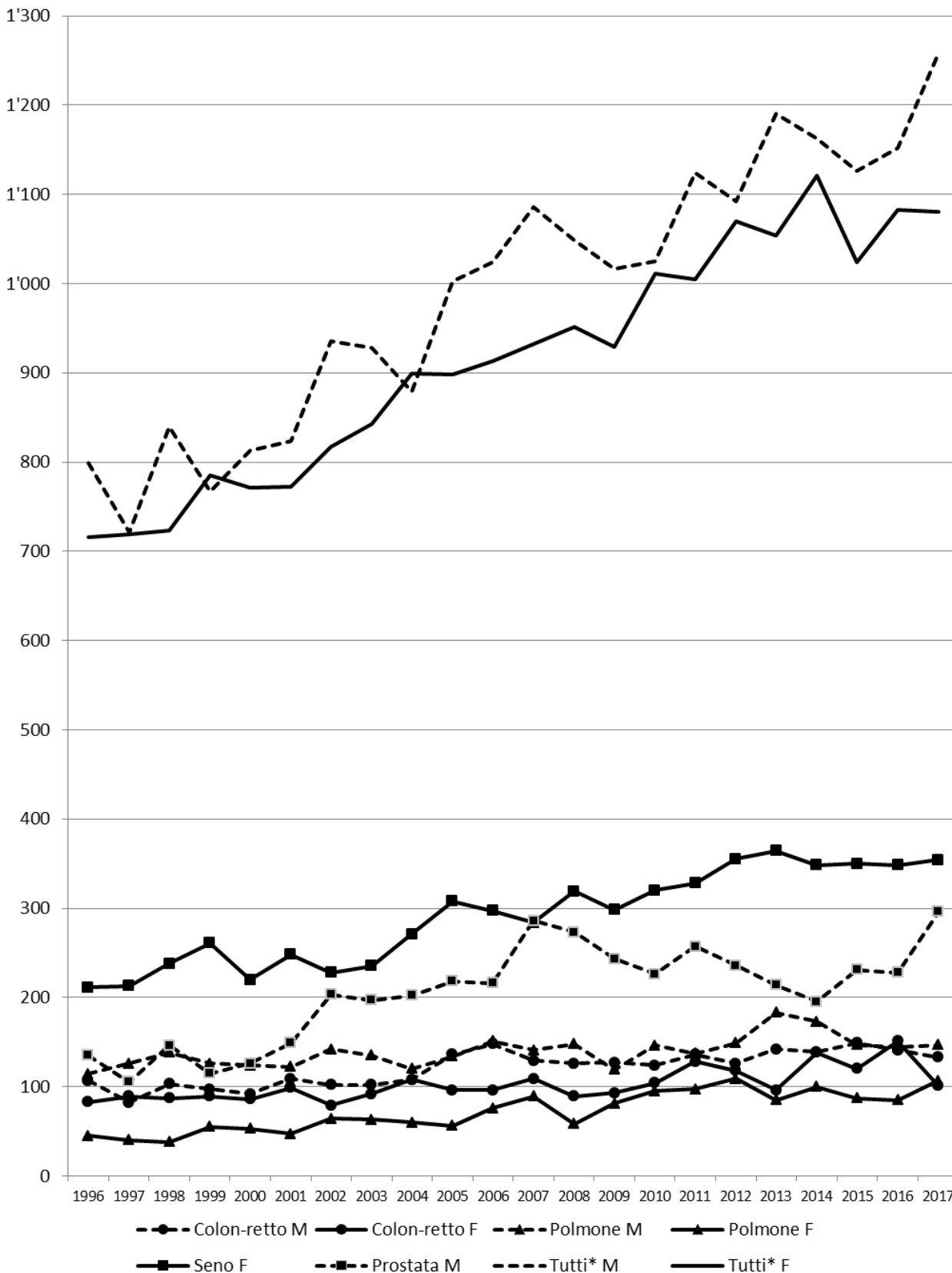
Fonte: Divisione della salute pubblica, Istituto cantonale di patologia

4.T40 Evoluzione del numero di pazienti sottoposti ad analisi citologica presso l'Istituto cantonale di patologia (ICP), dal 2005



Fonte: Divisione della salute pubblica, Istituto cantonale di patologia

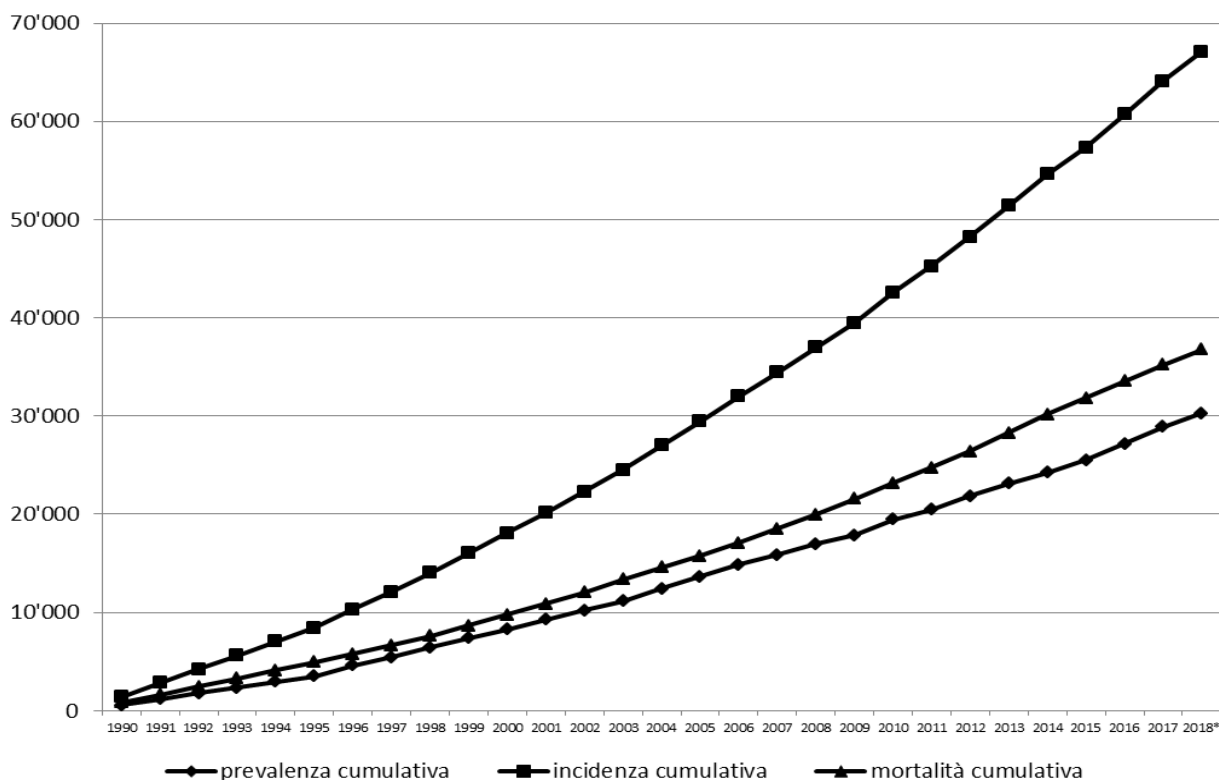
4.T41 Frequenza dei tumori maligni invasivi diagnosticati in Ticino, 1996-2018 (M = uomini / F = donne)



* Tutti i tumori eccetto i non-melanomi della pelle

Fonte: Divisione della salute pubblica, Istituto cantonale di patologia

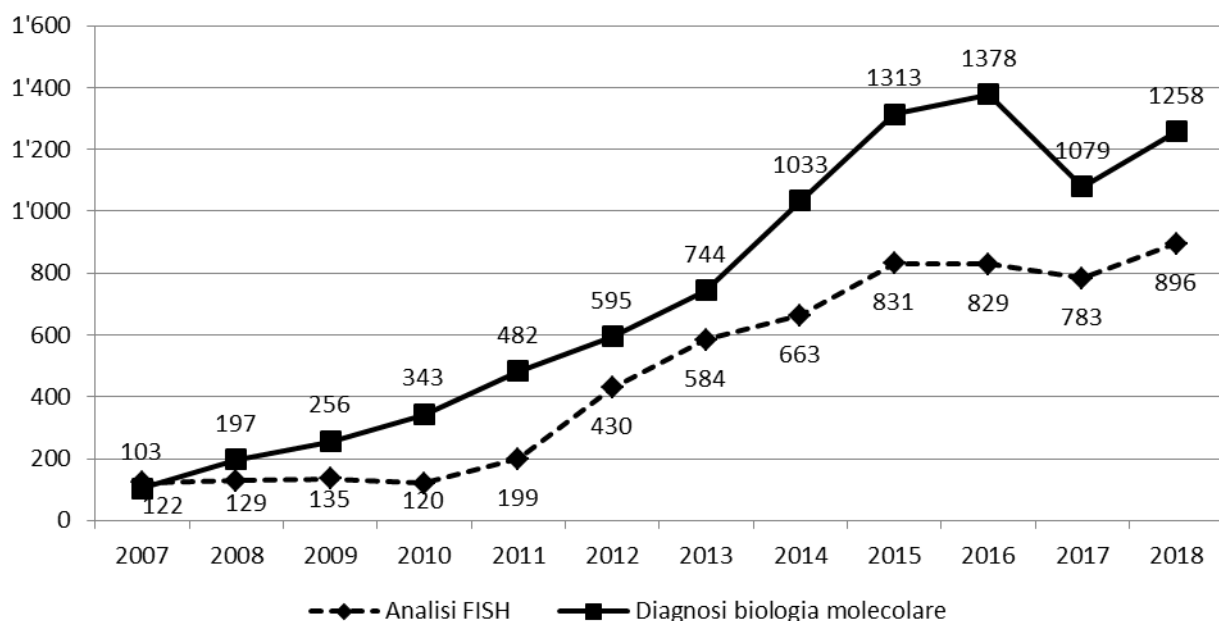
4.T42 Stima dell'evoluzione del numero di pazienti affetti da neoplasia seguiti (casi prevalenti) per anno presso il Registro cantonale dei tumori, dal 1990



Nota: i dati 2018 sono ancora provvisori.

Fonte: Divisione della salute pubblica, Istituto cantonale di patologia

4.T43 Andamento analisi di patologia molecolare e citogenetica interfascica (FISH) presso l'Istituto cantonale di patologia (ICP), dal 2007



Fonte: Divisione della salute pubblica, Istituto cantonale di patologia

4.T44 Numero di utenti all'Organizzazione sociopsichiatrica cantonale per servizio e per tipologia, dal 2008

	2008	2009	2010	2011	2012	2013	2014	2015	2016	2017	2018
Minorenni	1'930	1'876	1'816	1'852	1'984	1'938	1'984	2'156	2'280	2'057	2'043
SMP	1'817	1'746	1'679	1'710	1'840	1'791	1'845	2'005	2'135	1'910	1'886
CPE	113	130	137	142	144	147	139	151	145	147	157
Adulti	6'269	6'459	6'518	6'533	5'989	5'728	5'821	6'218	6'863	7'251	7'418
SPS (con SPPM)	5'210	5'454	5'490	5'446	4'916	4'647	4'708	5'078	5'607	5'902	6'083
CPC + CARL ¹	1'059	1'005	1'028	1'087	1'073	1'081	1'113	1'140	1'256	1'349	1'335
Totale OSC	8'199	8'335	8'334	8'385	7'973	7'666	7'805	8'374	9'143	9'308	9'461

¹Dal 1998 CPC e CARL vengono trattate come 2 strutture separate (2008: CPC 936; CARL 123) - (2009: CPC 887; CARL 118) - (2010: CPC 908; CARL 120) - (2011: CPC 967; CARL 120) - (2012: CPC 951; CARL 122) - (2013: CPC 953; CARL 128) - (2014: CPC 978; CARL 135) - (2015: CPC 1'010; CARL 130) - (2016: CPC 1'123; CARL 133) - (2017: CPC 1'220; CARL 129) - (2018: CPC 1'204; CARL 131).

Fonte: Divisione della salute pubblica, Organizzazione sociopsichiatrica cantonale

4.T45 Evoluzione finanziaria dell'Organizzazione sociopsichiatrica cantonale, dal 1998

	Spese pers.	Altri costi	Totale uscite	Entrate	Fabbisogno
1998	42'126'147	7'941'914	50'068'061	27'051'455	23'016'606
1999	41'548'186	8'286'680	49'834'866	32'148'947	17'685'919
2000	42'018'423	8'117'048	50'135'471	28'467'208	21'668'263
2001	44'008'008	8'585'973	52'593'981	31'170'511	21'423'470
2002	45'626'322	7'775'684	53'402'006	28'550'886	24'851'120
2003	47'345'434	7'613'476	54'958'910	29'499'824	25'459'086
2004	47'286'453	7'111'417	54'397'870	32'908'014	21'489'856
2005	47'954'157	8'723'399	56'677'556	31'590'835	25'086'721
2006	49'417'236	8'234'698	57'651'934	31'715'990	25'935'944
2007	48'379'525	8'237'180	56'661'705	31'424'496	25'237'209
2008	49'473'323	8'053'090	57'526'413	31'728'905	25'797'508
2009	50'165'232	8'371'078	58'536'310	24'529'142	33'997'168
2010	50'424'250	8'596'368	59'020'618	25'585'047	33'435'571
2011	53'176'119	9'119'317	62'295'436	26'128'965	36'166'471
2012	53'826'109	13'115'517	66'941'626	26'296'652	40'644'974
2013	54'710'702	12'720'618	67'431'320	26'838'053	40'593'267
2014	54'256'271	12'483'697	66'739'968	24'295'459	42'444'509
2015	54'696'516	13'687'699	68'384'215	27'183'937	41'200'278
2016	55'082'562	13'930'876	69'013'438	28'151'921	40'861'517
2017	55'153'139	13'642'228	68'795'367	28'683'133	40'112'234
2018	55'988'339	13'277'481	69'265'820	28'021'860	41'243'960

Fonte: Divisione della salute pubblica, Organizzazione sociopsichiatrica cantonale

4.T46 Procedure trattate dalla Commissione giuridica LASP, dal 1998

	Pendenti 01.01	Introdotte	Totale da evadere	Decise	Altrimenti definiti	Totale evasi	Pendenti 31.12
1998	1	55	56	14 ¹	40	54	2
1999	2	63	65	8 ¹	51	59	6
2000	6	53	59	14 ²	43	57	2
2001	2	77	79	–	64	64	15
2002	15	95	110	22	81	103	7
2003	7	122	129	16	108	124	5
2004	5	112	117	17	99	116	1
2005	1	113	114	14	92	106	8
2006	8	137	145	25	116	141	4
2007	4	131	135	25	102	127	8
2008	8	134	142	23	109	132	10
2009	10	147	157	28	118	146	11
2010	11	211	222	40	166	206	16
2011	16	268	284	41	226	267	17
2012	17	224	241	47	189	236	5
2013	5	202	207	37	158	195	12
2014	13	186	199	21	173	194	5
2015	5	201	206	19	186	205	1
2016	1	201	202	21	176	197	5
2017	5	225	230	21	202	223	7
2018	7	203	210	25	175	200	10

¹ per gratuito patrocinio.² per trasferimento.

Fonte: Divisione della salute pubblica, Organizzazione sociopsichiatrica cantonale

4.T47 Giornate di degenza, degenza media, presenza media giornaliera, in Clinica psichiatrica cantonale e Centro abitativo, ricreativo e di lavoro, dal 1998

	Giornate di degenza		Durata degenza media		Pres. media al giorno	
	CPC ¹	CARL ²	CPC ¹	CARL ²	CPC ¹	CARL ²
1998	50'993	35'055	39	322	140	96
1999	49'451	35'706	41	325	135	98
2000	50'469	35'847	39	345	138	98
2001	52'317	35'745	37	334	143	98
2002	52'232	35'793	36	348	143	98
2003	50'943	36'258	35	333	140	99
2004	51'228	36'408	34	325	140	99
2005	48'487	37'266	32	313	133	102
2006	49'174	39'643	33	325	135	109
2007	49'452	40'350	36	320	135	111
2008	45'401	40'144	32	326	124	110
2009	47'061	39'830	36	338	129	109
2010	50'830	39'218	39	327	139	107
2011	51'027	39'660	38	328	140	109
2012	50'390	39'976	36	328	138	109
2013	45'005	39'187	33	306	123	107
2014	42'207	38'762	31	285	116	106
2015	44'942	39'963	30	303	123	109
2016	44'812	40'156	27	297	122	110
2017	47'195	40'031	26	310	129	110
2018	45'281	39'893	26	298	124	109

¹CPC: Clinica psichiatrica cantonale.²CARL: Centro abitativo ricreativo e di lavoro.

Fonte: Divisione della salute pubblica, Organizzazione sociopsichiatrica cantonale

4.T48 Numero di utenti, per tipologia, presso i Servizi psico-sociali e il Servizio di psichiatria e di psicologia medica (adulti), nel 2018

	SPS Chiasso	SPS Lugano	SPS Locarno	SPS Bellinzona ¹	SPPM Lugano	CPC Ambu.	Totale
Nuovi utenti/risegn.	266	609	634	378	1'196	200	3'283
Casi in corso	311	821	487	580	366	235	2'800
Totale utenti	577	1'430	1'121	958	1'562	435	6'083

¹I dati del SPS di Bellinzona comprendono anche quelli dell'ambulatorio a tempo parziale di Biasca.

Fonte: Divisione della salute pubblica, Servizi psico-sociali e Servizio di psichiatria e di psicologia medica, Direzione OSC

4.T49 Numero di utenti, per fasce di età, presso i Servizi psico-sociali e il Servizio di psichiatria e di psicologia medica (adulti), nel 2018

	SPS Chiasso	SPS Lugano	SPS Locarno	SPS Bellinzona	SPPM Lugano	CPC Ambu.	Totale
0 - 19 anni	12	25	26	19	33	36	151
20 - 39 anni	174	489	303	277	331	156	1'730
40 - 64 anni	278	690	553	452	753	178	2'904
65 e più anni	113	226	239	210	445	65	1'298
Totale utenti	577	1'430	1'121	958	1'562	435	6'083

Fonte: Divisione della salute pubblica, Servizi psico-sociali e Servizio di psichiatria e di psicologia medica, Direzione OSC

4.T50 Numero di interventi, per categoria professionale, presso i Servizi psico-sociali e il Servizio di psichiatria e di psicologia medica (adulti), nel 2018

	SPS Chiasso	SPS Lugano	SPS Locarno	SPS Bellinzona	SPPM Lugano	CPC Ambu.	Totale
Medici	4'150	9'891	6'148	7'945	3'766	1'841	33'741
Psicologi/psicoterap.	999	2'966	3'190	2'459	3'749	1'569	14'932
Infermieri	7'848	13'361	6'041	8'889	-	891	37'030
Assistenti sociali	885	4'047	1'615	1'168	-	-	7'715
Stagiaires	221	1'760	437	762	763	844	4'787
Totale interventi	14'103	32'025	17'431	21'223	8'278	5'145	98'205

Fonte: Divisione della salute pubblica, Servizi psico-sociali e Servizio di psichiatria e di psicologia medica, Direzione OSC

4.T51 Ore e minuti di interventi, per luogo di intervento, presso i Servizi psico-sociali e il Servizio di psichiatria e di psicologia medica (adulti), nel 2018

	SPS Chiasso	SPS Lugano	SPS Locarno	SPS Bellinzona	SPPM Lugano	CPC Ambu.	Totale
Sede	5'109.40	15'394.01	7'753.15	8'600.50	2'735.39	2'654.30	42'247.55
Osp. reg. di Mendrisio	222.25	28.25	10.40	5.40	136.10	1.30	404.50
Osp. reg. di Lugano	26.05	80.25	0.40	9.05	1'918.57	-	2'035.12
Osp. reg. Bellinzona e V.	3.00	4.00	99.05	133.15	4.20	5.55	249.35
Osp. reg. di Locarno	0.45	-	715.34	6.30	-	-	722.49
Clinica di Novaggio	2.50	-	-	-	978.12	-	981.02
Ist. oncologico Svizz. it.	0.45	-	33.35	11.45	872.35	-	918.40
Clinica privata	3.45	126.10	146.00	73.10	-	-	349.05
Visita domiciliare	2'021.30	2'704.35	1'474.45	3'092.20	1.15	32.05	9'326.30
Casa anziani	91.05	232.26	115.15	142.45	-	9.20	590.51
CPC	836.15	1'021.10	384.20	307.00	-	-	2'548.45
CARL	43.00	8.40	1.30	22.35	-	811.41	887.26
Appartamento protetto	21.40	18.25	10.10	46.45	-	0.35	97.35
Centro Diurno	936.10	2'062.35	1'507.00	1'737.50	-	-	6'243.35
PCT	3.15	20.35	0.50	5.30	-	-	30.10
Istituto	47.00	174.05	11.00	68.45	-	-	300.50
CTR	1.00	49.20	8.55	33.40	-	-	92.55
Ingrado	2.15	2.00	5.55	7.10	-	-	17.20
Ingrado sostanze illegali	-	3.40	-	5.00	-	-	8.40
Antenna Icaro	-	-	4.30	11.40	-	-	16.10
Laboratori Protetti	77.35	79.20	17.35	27.50	-	-	202.20
LAV (ex-UIR)	1.00	-	35.45	3.00	-	-	39.45
Spitex	0.40	14.55	-	-	-	4.25	20.00
Centro rifugiati	0.30	1.00	-	2.00	-	-	3.30
Servizi sociali	59.05	75.00	28.05	62.35	-	-	224.45
Studi medici privati	64.35	149.50	68.40	67.45	-	4.20	355.10
Altro	2'144.45	3'029.45	925.25	2'436.40	660.35	6.10	9'203.20
Totale ore di intervento	11'720.35	25'280.22	13'358.29	16'921.05	7'307.43	3'530.31	78'118.45

Per svolgere questi interventi sono state inoltre conteggiate 8'806.37 ore di trasferta (le ore degli infermieri sono stimate).

Fonte: Divisione della salute pubblica, Servizi psico-sociali e Servizio di psichiatria e di psicologia medica

4.T52 Numero di utenti per tipologia, presso i Servizi medico-psicologici (minorenni), nel 2018

	SMP Mendrisio	SMP Lugano	SMP Locarno	SMP Bellinzona ¹	Totale
Nuovi utenti/risegnalaz.	140	355	190	159	844
Casi in corso	175	410	210	247	1'042
Totale utenti	315	765	400	406	1'886

¹ I dati del SMP di Bellinzona comprendono anche quelli dell'ambulatorio a tempo parziale di Biasca.

Fonte: Divisione della salute pubblica, Servizi medico-psicologici, Direzione OSC

4.T53 Numero di utenti per fasce di età, presso i Servizi medico-psicologici (minorenni), nel 2018

	SMP Mendrisio	SMP Lugano	SMP Locarno	SMP Bellinzona	Totale
Bambini 0 - 5 anni	15	76	38	34	163
Bambini 6 - 11 anni	116	245	108	125	594
Adolescenti 12 - 19 anni	175	396	187	182	940
Adulti	9	48	67	65	189
Totale utenti	315	765	400	406	1'886

Fonte: Divisione della salute pubblica, Servizi medico-psicologici, Direzione OSC

4.T54 Numero di interventi, per categoria professionale, presso i Servizi medico-psicologici (minorenni), nel 2018

	SMP Mendrisio	SMP Lugano	SMP Locarno	SMP Bellinzona	Totale
Medici	1'721	2'861	2'104	1'361	8'047
Psicologi/psicoterapeuti	3'164	7'965	2'475	2'156	15'760
Psicoeducatori/educatori	1'818	1'650	1'593	2'272	7'333
Psicomotricisti	-	-	-	-	-
Assistenti sociali	73	581	208	693	1'555
Stagiaires	966	2'394	1'030	1'273	5'663
Totale consultazioni	7'742	15'451	7'410	7'755	38'358

Fonte: Divisione della salute pubblica, Servizi medico-psicologici

4.T55 Ore e minuti di interventi, per luogo di intervento, presso i Servizi medico-psicologici (minorenni), nel 2018

	SMP Mendrisio	SMP Lugano	SMP Locarno	SMP Bellinzona	Totale
Sede	5'624.12	11'594.00	5'474.27	4'724.31	27'417.10
Osp. reg. di Mendrisio	3.00	22.10	3.15	1.10	29.35
Osp. reg. di Lugano	6.40	73.55	39.00	27.50	147.25
Osp. reg. di Bellinzona e Valli	-	-	4.00	19.15	23.15
Osp. reg. di Locarno	-	-	396.50	-	396.50
Clinica di Novaggio	-	-	-	-	-
Ist. oncologico della Svizzera it.	-	-	-	-	-
Clinica privata	-	-	1.30	27.40	29.10
Visita domiciliare	119.35	171.00	44.10	285.25	620.10
Scuola	216.40	281.55	184.15	267.05	949.55
Appartamento protetto	-	-	-	-	-
Centro Diurno	-	9.05	296.58	375.44	681.47
PCT	-	-	-	-	-
Istituto	55.45	92.38	53.55	52.15	254.33
CTR	7.40	15.10	9.15	16.25	48.30
Ingrado	-	-	-	-	-
Ingrado sostanze illegali	-	-	-	-	-
Antenna Icaro	-	0.10	-	1.00	1.10
Laboratori Protetti	-	1.30	2.00	-	3.30
LAV (ex-UIR)	-	-	-	-	-
Spitex	-	-	-	-	-
Centro rifugiati	-	-	-	-	-
Servizi sociali	14.25	133.15	16.25	36.30	200.35
Studi medici privati	3.45	2.45	8.45	1.00	16.15
Altro	845.42	1'088.50	1'092.39	1'805.56	4'833.07
Totale ore di intervento	6'897.24	13'486.23	7'627.24	7'641.46	35'652.57

Per svolgere questi interventi sono state inoltre conteggiate 1'297.43 ore di trasferta (le ore degli educatori sono stimate).

Fonte: Divisione della salute pubblica, Servizi medico-psicologici

4.T56 Movimento utenti, presso i Centri psico-educativi, nel 2018

	CPE Stabio	CPE Lugano	CPE Gerra Piano	Totale
Presenti al 1.1.2018	36	48	33	117
Ammessi nel 2018	8	11	21	40
Totale utenti	44	59	54	157
(Stabio: utenti interni)	(3)	-	-	(3)
Dimessi nel 2018	8	14	16	38
Presenti al 31.12.2018	36	45	38	119

Fonte: Divisione della salute pubblica, Centri psico-educativi

4.T57 Prestazioni presso i Centri psico-educativi, nel 2018

	CPE Stabio	CPE Lugano	CPE Gerra Piano	Totale
Totale prestazioni				
Provvedimenti eseguiti (ore)	8'038.40	5'979.40	2'851.15	16'869.35
Scuola + educazione precoce (ore)	156.45	1'280.33	53.00	1'490.18
Altro (ore)*	199.15	766.00	769.00	1'734.15
Internato (ore)	5'160.00	-	-	5'160.00

* Tempo a disposizione del caso (telefonate, riunioni, pianificazione interventi, ...)

Fonte: Divisione della salute pubblica, Centri psico-educativi

4.T58 Casistica delle Antenne Icaro e Ingrado sostanze illegali, nel 2018

		ICARO			INGRADO - sost. illegali			Totale
		Bellinzona	Locarno	Totale	Lugano	Chiasso	Totale	
Totale dei casi		189	197	386	420	86	506	892
Sesso	Maschile	140	145	285	283	58	341	626
	Femminile	49	52	101	137	28	165	266
Età	- di 20	10	14	24	35	6	41	65
	Da 21 a 30	28	31	59	56	15	71	130
	+ di 30	151	152	303	329	65	394	697
Dipendenti da	Oppiacei e eroina	62	38	100	68	19	87	187
	Medicamenti	7	3	10	9	3	12	22
	Cocaina	38	34	72	56	32	88	160
	Canapa	30	21	51	49	9	58	109
	Ecstasy LSD	0	0	0	0	1	1	1
	Alcool	3	14	17	27	5	32	49
	Politossicomanie	33	62	95	2	1	3	98
	Astinenti	11	14	25	150	14	164	189
	In terapia solo con metadone	4	10	14	59	2	61	75
	In terapia con metadone e addizionanti altre sostanze	74	79	153	115	22	137	290
	Famiglie seguite:	75	55	130	121	13	134	264

Fonte: Divisione della salute pubblica, Area di gestione sanitaria

4.T59 Casistica dei Centri di competenza gestiti dalle Antenne Icaro e Ingrado sostanze illegali, nel 2018

	ICARO Locarno	ICARO Bellinzona	ICARO totale	INGRADO Chiasso	INGRADO Lugano	INGRADO totale	Totale
Utenti presi a carico con programma di cura in sede							
<i>in terapia solo con metadone</i>	18	25	43	7	23	30	73
<i>in terapia solo con Subutex®</i>	8	2	10	1	11	12	22
<i>in terapia solo metadone e terapia farmacologica</i>	36	30	66	10	79	89	155
<i>in terapia con Subutex® e terapia farmacologica</i>	9	0	9	0	21	21	30
<i>solo terapia farmacologica</i>	14	16	30	2	15	17	47
totale	85	73	158	20	149	169	327
Utenti presi a carico con programma di cura esterno							
<i>in terapia solo con metadone</i>	0	3	3	0	1	1	4
<i>in terapia solo con Subutex®</i>	1	0	1	0	2	2	3
<i>in terapia con metadone e terapia farmacologica</i>	6	3	9	0	14	14	23
<i>in terapia con Subutex® e terapia farmacologica</i>	2	0	2	0	1	1	3
<i>solo terapia farmacologica</i>	12	0	12	0	16	16	28
totale	21	6	27	0	34	34	61
Consulenze (fino a 3 incontri) e MAPS	15	34	49	12	88	100	149
Utenti presi a carico solo psicoterapia	20	14	34	2	53	55	89
Totale dei casi presi a carico durante il 2018	141	127	268	34	324	358	626
Sesso maschile	100	98	198	16	237	253	451
femminile	41	29	70	4	101	105	175
	141	127	268	20	338	358	626
Età - di 20	12	4	16	2	13	15	31
da 21 a 30	20	14	34	4	42	46	80
+ di 30	109	109	218	14	283	297	515
	141	127	268	20	338	358	626
Totale dei casi attivi al 31.12.2018							
Utenti presi a carico con programma di cura in sede							
<i>in terapia solo con metadone</i>	15	21	36	7	18	25	61
<i>in terapia solo con Subutex®</i>	6	1	7	1	10	11	18
<i>in terapia solo metadone e terapia farmacologica</i>	32	26	58	10	69	79	137
<i>in terapia con Subutex® e terapia farmacologica</i>	8	0	8	0	18	18	26
<i>solo terapia farmacologica</i>	9	14	23	1	14	15	38
totale	70	62	132	19	129	148	280
Utenti presi a carico con programma di cura esterno							
<i>in terapia solo con metadone</i>	0	3	3	0	1	1	4
<i>in terapia solo con Subutex®</i>	1	0	1	0	2	2	3
<i>in terapia con metadone e terapia farmacologica</i>	5	3	8	0	13	13	21
<i>in terapia con Subutex® e terapia farmacologica</i>	2	0	2	0	0	0	2
<i>solo terapia farmacologica</i>	9	0	9	0	16	16	25
totale	17	6	23	0	32	32	55
Consulenze (fino a 3 incontri) e MAPS	5	15	20	6	54	60	80
Utenti presi a carico solo psicoterapia	3	4	7	1	10	11	18
Totale dei casi attivi al 31.12.2018	95	87	182	26	225	251	433

Fonte: Divisione della salute pubblica, Area di gestione sanitaria

4.T60 Capacità ricettive, personale e contributo globale (in franchi) degli istituti per anziani finanziati, dal 2014

	2014	2015	2016	2017	Variazione % 2016-2017
Numero posti letto	3766	3863	3942	4032	2.3%
Giornate di presenza	1'341'231	1'341'212	1'393'638	1'418'257	1.8%
Unità di personale (al 100%)	3416	3564	3610	3753	4.0%
Contributo globale di competenza	115'616'130	118'180'355	118'629'855	125'899'936	6.1%
A carico del Cantone (20%)	23'123'226	23'636'071	23'725'971	25'179'987	
A carico dei Comuni (80%)	92'492'904	94'544'284	94'903'884	100'719'949	
Costo per giornata di presenza	87	88	85	89	+4.7%

Nota: Gli istituti considerati sono quelli riconosciuti e finanziati per l'intera gestione ai sensi della Legge concernente il promovimento, il coordinamento e il finanziamento delle attività a favore delle persone anziane (LAnz); non sono considerati gli istituti ai quali viene erogato il finanziamento residuo per le cure ai sensi dell'art. 25a della Legge federale sull'assicurazione malattia (LAMal).

I dati finanziari sono dati di competenza, non di cassa. I dati di competenza del 2018 non sono ancora disponibili. Il Contributo globale di competenza non comprende il contributo per Fondo acquisti e manutenzione straordinaria "Fondo 3".

Fonte: Divisione dell'azione sociale e delle famiglie, Ufficio degli anziani e delle cure a domicilio

4.T61 Contributi cantonali (in franchi) versati per il mantenimento a domicilio di persone anziane e invalide, dal 2011

	2011	2012	2013	2014	2015	2016	2017	Variazione % 2016-2017
Anziani								
Beneficiari	424	441	486	563	637	686	684	-0.3%
Costo	5'170'057	5'256'224	5'472'761	6'228'269	7'429'957	7'142'516	6'929'608	-3.0%
Costo per beneficiario	12'194	11'919	11'261	11'063	11'664	10'412	10'131	-2.7%
Invalidi								
Beneficiari	128	134	150	166	173	190	197	+3.7%
Costo	864'519	888'837	999'837	1'164'174	1'478'497	1'313'408	1'341'035	+2.1%
Costo per beneficiario	6'754	6'633	6'666	7'013	8'546	6'913	6'807	-1.5%

Nota: I dati finanziari sono dati di competenza, non di cassa. I dati di competenza del 2018 non sono ancora disponibili.

Fonte: Divisione dell'azione sociale e delle famiglie, Ufficio degli anziani e delle cure a domicilio

4.T62 Contributo fisso (in franchi) dei Servizi di appoggio, dal 2012

	2012	2013	2014	2015	2016	2017	Variazione % 2016-2017
Contributo fisso di competenza	11'773'032	12'378'979	14'074'889	14'716'609	15'639'766	17'005'099	+8.7%
A carico del Cantone (20%)	2'346'606	2'475'796	2'814'978	2'943'322	3'127'953	3'401'020	
A carico dei Comuni (80%)	9'386'426	9'903'183	11'259'911	11'773'287	12'511'813	13'604'079	

Nota: I dati finanziari sono dati di competenza, non di cassa. I dati di competenza del 2018 non sono ancora disponibili.

Fonte: Divisione dell'azione sociale e delle famiglie, Ufficio degli anziani e delle cure a domicilio

4.T63 Prestazioni, personale e contributo globale (in franchi) dei SACD d'interesse pubblico finanziati, dal 2013

	2013	2014	2015	2016	2017	Variazione % 2016-2017
Numero utenti	11'838	12'295	12'105	12'293	12'263	-0.24%
Anziani	7'763	8'023	8'077	8'113	8'020	-1.15%
Invalidi/famiglie/altri in età non AVS	1'519	1'513	1'428	1'403	1'504	7.2%
Bambini (seguiti dal servizio CMP)	2'556	2'759	2'600	2'777	2'739	-1.37%
Ore erogate per tipo di prestazione	608'810	622'087	653'145	683'685	716'953	4.87%
Consigli e istruzioni	16'075	19'174	22'629	24'880	26'998	8.51%
Esami e cure	117'840	128'117	146'626	163'280	187'698	14.95%
Cure di base	257'056	271'873	294'486	317'036	332'781	4.97%
Economia domestica	217'839	202'923	189'404	178'489	169'476	-5.05%
Unità di personale (al 100%)	540.0	544.7	557.7	579.8	612.3	5.61%
Infermieri	163.8	170.2	172.2	193.1	214.6	11.13%
Aiuto familiari/operatori sociosanitari	207.6	197.2	207.1	211.5	213.9	1.13%
Ausiliarie	115.4	124.3	121.2	116.2	122.1	5.08%
Direzione ad amministrazione	53.2	53.0	57.2	59.1	61.7	4.40%
Contributo globale di competenza	27'040'366	26'293'725	27'878'793	29'194'894	29'104'136	-0.31%
A carico del Cantone (20%)	5'408'073	5'258'745	5'575'759	5'838'979	5'820'827	
A carico dei Comuni (80%)	21'632'293	21'034'980	22'303'034	23'355'915	23'283'309	
Per ora erogata	44	42	43	43	41	-4.65%

Nota: I dati finanziari sono dati di competenza, non di cassa. I dati di competenza del 2018 non sono ancora disponibili.

Fonte: Divisione dell'azione sociale e delle famiglie, Ufficio degli anziani e delle cure a domicilio

4.T64 Contributo globale (in franchi) dei servizi e operatori di cure a domicilio privati finanziati, nel 2016 e 2017

	2016			2017		
	OACD ¹	Infermieri/e Indipendenti	Totale	OACD ¹	Infermieri/e indipendenti	Totale
Numero utenti	2'443	1'782	4'225	2'694	1'719	4'413
Anziani	1'980	1'604	3'584	2'183	1'542	3'725
Invalidi/famiglie/altri in età non AVS	463	178	641	511	177	688
Ore erogate per tipo di prestazione	277'742	81'268	359'010	316'860	78'239	395'099
Consigli e istruzioni	15'045	6'578	21'623	18'336	7'381	25'717
Esami e cure	67'087	37'846	104'933	81'469	36'846	118'315
Cure di base	195'616	36'844	232'460	217'055	34'012	251'067
Contributo globale di competenza	2'991'927	1'325'193	4'317'120	3'443'979	1'236'584	4'680'563
A carico del Cantone (20%)	598'385	265'039	863'424	688'796	247'317	936'113
A carico dei Comuni (80%)	2'393'542	1'060'155	3'453'697	2'755'183	989'267	3'744'450

¹OACD = Organizzazioni di assistenza e cura a domicilio private (spitex commerciali).

Nota: I dati finanziari sono dati di competenza, non di cassa. I dati di competenza del 2018 non sono ancora disponibili.

Fonte: Divisione dell'azione sociale e delle famiglie, Ufficio degli anziani e delle cure a domicilio

4.T65 Capacità ricettive, personale e contributo globale (in franchi) degli istituti per invalidi adulti finanziati, dal 2014

	2014	2015	2016	2017	Variazione % 2016-2017
Numero posti	1'528	1'545	1'563	1'575	0.8%
Giornate di presenza	399'508	406'141	409'390	414'747	1.3%
Unità di personale (al 100%)	1'010	1'034	1'048	1'087	3.7%
Contributo globale di competenza	86'227'793	88'699'453	88'830'820	91'397'670	2.9%
<i>Per giornata di presenza</i>	<i>216</i>	<i>218</i>	<i>217</i>	<i>220</i>	<i>1.4%</i>

Nota: I dati finanziari sono dati di competenza, non di cassa. I dati di competenza del 2018 non sono ancora disponibili.

Fonte: Divisione dell'azione sociale e delle famiglie, Ufficio degli invalidi

4.T66 Capacità ricettive, personale e contributo globale (in franchi) degli istituti per invalidi minorenni finanziati, dal 2014

	2014	2015	2016	2017	Variazione % 2016-2017
Numero posti	229 ¹⁾	228 ¹⁾	234 ¹⁾	224	-4.3%
Giornate di presenza	34'960	35'811	36'492	36'286	-0.6%
Unità di personale (al 100%)	136	136	141	150	6.4%
Contributo globale di competenza	15'355'619	15'198'095	15'114'693	15'694'112	3.8%
<i>Per giornata di presenza</i>	<i>439</i>	<i>424</i>	<i>414</i>	<i>433</i>	<i>4.6%</i>

Nota: I dati finanziari sono dati di competenza, non di cassa. I dati di competenza del 2018 non sono ancora disponibili.

1) Dato rettificato.

Fonte: Divisione dell'azione sociale e delle famiglie, Ufficio degli invalidi

4.T67 Riconoscimento e finanziamento di progetti singoli (Legge giovani¹), dal 2006

	Giovane/i	Gruppi	Associazioni giovanili	Centri giovanili, comuni, enti vari e fondazioni	Totale
Progetti singoli particolari e ricorrenti					
Totale Progetti riconosciuti					
2006	3	16	6	–	25
2007	6	16	5	2	29
2008	7	12	5	–	24
2009	5	19	4	–	28 ²⁾
2010	16	16	6	–	38 ²⁾
2011	24	17	6	–	47 ²⁾
2012	13	9	8	–	30 ²⁾³⁾
2013	14	16	5	–	35 ²⁾³⁾
2014	10	8	6	3	27 ²⁾³⁾
2015	18	10	4	3	35 ²⁾³⁾⁴⁾
2016	23	11	4	2	40 ²⁾³⁾⁴⁾⁵⁾
2017	26	12	7	1	46 ²⁾³⁾⁴⁾⁶⁾
2018	20	14	7	5	46²⁾³⁾⁴⁾⁶⁾
Totale Sussidi					
2006	6'658	50'745	176'484	–	233'887
2007	17'383	28'633	187'561	797	234'374
2008	16'482	22'742	125'141	–	164'365
2009	17'214	32'090	134'940	–	184'244 ²⁾
2010	46'691	24'763	180'027	–	251'481 ²⁾
2011	64'586	35'269	181'458	–	281'313 ²⁾
2012	29'693	14'309	266'876	–	310'878 ²⁾³⁾
2013	33'027	35'289	179'404	–	247'720 ²⁾³⁾
2014	25'720	20'138	155'107	11'404	212'369 ²⁾³⁾
2015	39'894	16'006	179'713	54'000	289'613 ²⁾³⁾⁴⁾
2016	65'018	33'787	165'897	377'339	642'041 ²⁾³⁾⁴⁾⁵⁾
2017	78'658	28'121	176'848	50'000	333'627 ²⁾³⁾⁴⁾⁶⁾
2018	49'498	43'482	191'086	74'580	358'646²⁾³⁾⁴⁾⁶⁾

¹ Legge sul sostegno e il coordinamento delle attività giovanili del 2 ottobre 1996.

² Dal 2009 sono stati inseriti i dati di consuntivo (e non delle decisioni di preventivo).

³ Dal 2012 è stato inserito nei progetti ricorrenti anche il Consiglio cantonale dei Giovani.

⁴ Dal 2015 è stato inserito nei progetti ricorrenti anche la Città di Lugano

⁵ Dal 2016 è stato inserito nei progetti ricorrenti anche il progetto mentoring, precedentemente su un altro conto UFaG

⁶ Dal 2017 il progetto mentoring è stato finanziato tramite i contributi cantonali per progetti generali di prevenzione, sensibilizzazione e aiuto alle famiglie.

Fonte: Divisione dell'azione sociale e delle famiglie, Ufficio del sostegno a enti e attività per le famiglie e i giovani

4.T68 Riconoscimento e finanziamento dei Centri di attività giovanile (Legge giovani¹), dal 2006

	Associazioni giovanili	Comuni	Fondazioni	Enti vari	Totale	Totale Centri in attività
Centri di attività giovanile						
<i>Totale Centri riconosciuti in attività</i>						
2006	–	1	–	1	2	9
2007	1	3	–	–	4	12
2008	1	1	1	–	3	15
2009	–	8	–	7	15 ²⁾	15 ²⁾
2010	–	8	–	6	14 ²⁾	14 ²⁾
2011	–	9	–	6	15 ²⁾	15 ²⁾
2012	–	9	–	6	15 ²⁾	15 ²⁾
2013	–	10	–	6	16 ²⁾	17
2014	–	12	–	5	17 ²⁾³⁾	17
2015	–	12	–	5	17 ²⁾³⁾	17
2016	–	12	–	5	17 ²⁾³⁾	17
2017	–	11	–	4	15 ²⁾³⁾	15
2018	–	11	–	4	15 ²⁾³⁾	15
<i>Totale Sussidi</i>						
2006	25'235	106'453	197'971	11'000	340'659	
2007	31'800	187'830	164'063	7'000	390'693	
2008	34'865	181'497	152'751	8'750	377'863	
2009	–	216'096	–	142'835	358'931 ³⁾	
2010	–	232'542	–	156'929	389'471 ³⁾	
2011	–	257'303	–	151'373	408'676 ³⁾	
2012	–	273'835	–	153'392	427'227 ³⁾	
2013	–	293'493	–	150'711	444'204 ³⁾	
2014	–	346'658	–	140'017	486'675 ³⁾	
2015	–	337'383	–	125'282	462'665 ³⁾	
2016	–	321'699	–	116'236	437'935 ³⁾	
2017	–	312'056	–	115'852	427'908 ³⁾	
2018	–	290'177	–	116'803	406'980 ³⁾	

¹Legge sul sostegno e il coordinamento delle attività giovanili del 2 ottobre 1996.

²Dal 2009 viene riportato il numero di centri in attività e non più il numero di centri aperti nell'anno. Per gli anni precedenti dal totale sono stati dedotti anche i centri che hanno chiuso la loro attività: un centro nel 2006 e due nel 2007.

³Dal 2009 sono stati inseriti i dati di consuntivo (e non delle decisioni di preventivo).

Fonte: Divisione dell'azione sociale e delle famiglie, Ufficio del sostegno a enti e attività per le famiglie e i giovani

4.T69 Capacità ricettive, personale e contributo globale (in franchi) dei centri educativi per minorenni finanziati (Lfam¹), dal 2012

	2012	2013	2014	2015	2016	2017	Variazione % 2016-2017
Numero posti	313	323	323	332	340	340	0.0%
Giornate di presenza	91'568	93'662	93'998	95'354	95'492	92'365	-3.3%
Unità di personale (al 100%)	183	194	199	209	222	222	0.0%
Contributo globale di competenza	21'491'863	22'347'886	23'346'390	24'464'818	26'246'405	27'289'422	4.0%
<i>Per giornata di presenza</i>	<i>235</i>	<i>238</i>	<i>248</i>	<i>256</i>	<i>275</i>	<i>296</i>	<i>7.6%</i>

¹Legge sul sostegno alle attività delle famiglie e di protezione dei minorenni (Legge per le famiglie) del 15 settembre 2003; i dati finanziari sono dati di competenza e non di cassa.

Fonte: Divisione dell'azione sociale e delle famiglie, Ufficio del sostegno a enti e attività per le famiglie e i giovani

4.T70 Suddivisione dei costi di protezione tra Cantone e Comuni ai sensi dell'art. 30 LFam¹), dal 2015

	2015	2016	2017	2018	Variazione % 2017-2018
Costo complessivo di protezione (preventivo)	24'422'341	26'246'210	26'730'166	26'598'780	-0.5%
Quota parte a carico dei Comuni (1/3)	8'140'780	8'748'737	8'910'055	8'866'260	-0.5%
Incentivi versati agli enti dai Comuni	3'824'149	4'117'762	4'223'858	4'250'353	0.6%
<i>Incentivi a favore dei nidi dell'infanzia (art. 7a)</i>	<i>2'516'770</i>	<i>2'585'475</i>	<i>2'589'520</i>	<i>2'706'572</i>	<i>4.5%</i>
<i>Incentivi a favore delle famiglie diurne (art. 7b)</i>	<i>687'489</i>	<i>765'338</i>	<i>827'500</i>	<i>730'686</i>	<i>-13.2%</i>
<i>Incentivi a favore dei centri extrascolastici (art. 7c)</i>	<i>497'298</i>	<i>621'405</i>	<i>678'095</i>	<i>681'512</i>	<i>0.5%</i>
<i>Incentivi a favore dei centri di socializzazione (art. 9)</i>	<i>122'592</i>	<i>145'544</i>	<i>128'743</i>	<i>131'583</i>	<i>2.2%</i>
Contributo comunale al netto degli incentivi	4'316'631	4'630'975	4'686'197	4'615'907	-1.5%

¹Legge sul sostegno alle attività delle famiglie e di protezione dei minorenni (Legge per le famiglie) del 15 settembre 2003.

Nota: con l'entrata in vigore della LFam (art. 30), la partecipazione dei comuni, non più riversata agli enti, è pari ad 1/3 dei costi di protezione stabiliti in sede di preventivo. Il 50% di questa somma può essere utilizzato dai Comuni quale incentivo per le politiche di sostegno alle famiglie. Dal 2007 inizio della fatturazione della quota parte a carico dei Comuni.

Fonte: Divisione dell'azione sociale e delle famiglie, Ufficio del sostegno a enti e attività per le famiglie e i giovani

4.T71 Capacità ricettiva degli asili nido riconosciuti (Lfam¹), dal 2007

Anno	Posti autorizzati per ospiti				Protezione ¹	Totale	Personale educativo impiegato	Rapporto posti autorizzati/personale educativo	Totale asili nido autorizzati
	0-12 mesi	13-24 mesi	2 anni	3 anni e +					
2007	123	198	277	215	...	813	179.6	4.53	35
<i>% su totale posti</i>	<i>15.1</i>	<i>24.4</i>	<i>34.1</i>	<i>26.4</i>	...	<i>100.0</i>
2008	173	304	406	219	60 2)	1'162	256.9	4.52	42
<i>% su totale posti</i>	<i>14.9</i>	<i>26.2</i>	<i>34.9</i>	<i>18.8</i>	<i>5.2</i>	<i>100.0</i>
2009	193	339	432	237	70	1'271	289.0	4.40	45
<i>% su totale posti</i>	<i>15.2</i>	<i>26.7</i>	<i>34.0</i>	<i>18.6</i>	<i>5.5</i>	<i>100.0</i>
2010	201	365	423	232	70	1'291	298.5	4.32	46
<i>% su totale posti</i>	<i>15.6</i>	<i>28.3</i>	<i>32.8</i>	<i>18.0</i>	<i>5.4</i>	<i>100.0</i>
2011	218	407	457	230	70	1'382	319.4	4.32	50
<i>% su totale posti</i>	<i>15.8</i>	<i>29.5</i>	<i>33.1</i>	<i>16.6</i>	<i>5.1</i>	<i>100.0</i>
2012	224	425	476	231	70	1'426	332.5	4.28	51
<i>% su totale posti</i>	<i>15.7</i>	<i>29.8</i>	<i>33.4</i>	<i>16.2</i>	<i>4.9</i>	<i>100.0</i>
2013	228	446	515	228	70	1'487	346.8	4.09	52
<i>% su totale posti</i>	<i>15.3</i>	<i>30.0</i>	<i>34.6</i>	<i>15.3</i>	<i>4.7</i>	<i>100.0</i>
2014	237	490	550	252	70	1'599	372.0	4.11	53
<i>% su totale posti</i>	<i>14.8</i>	<i>30.6</i>	<i>34.4</i>	<i>15.8</i>	<i>4.4</i>	<i>100.0</i>
2015	243	480	545	245	70	1'583	370.1	4.09	52
<i>% su totale posti</i>	<i>15.4</i>	<i>30.3</i>	<i>34.4</i>	<i>15.5</i>	<i>4.4</i>	<i>100.0</i>
2016	243	499	562	266	70	1'640	381.9	4.11	54
<i>% su totale posti</i>	<i>14.8</i>	<i>30.4</i>	<i>34.3</i>	<i>16.2</i>	<i>4.3</i>	<i>100.0</i>
2017	256	521	575	291	73	1'716	398.3	4.13	56
<i>% su totale posti</i>	<i>14.9</i>	<i>30.4</i>	<i>33.5</i>	<i>17.0</i>	<i>4.3</i>	<i>100.0</i>
2018	264	546	609	286	73	1'778	419.6	4.06	58
<i>% su totale posti</i>	<i>14.8</i>	<i>30.7</i>	<i>34.3</i>	<i>16.1</i>	<i>4.1</i>	<i>100.0</i>

¹Legge sul sostegno alle attività delle famiglie e di protezione dei minorenni (Legge per le famiglie) del 15 settembre 2003.

¹Dal 2008 sono stati aggiunti i dati dei 6 nidi precedentemente sussidiati ai sensi della LMI.

²Dall'agosto 2008 non sono stati riconosciuti quale protezione i 50 posti di scuola dell'infanzia e sono stati invece riconosciuti ulteriori 10 posti di protezione 4-6 anni presso la Culla Arnaboldi.

Fonte: Divisione dell'azione sociale e delle famiglie, Ufficio del sostegno a enti e attività per le famiglie e i giovani (a partire dal 2008)

4.T72 Colonie di vacanza¹, partecipanti, numero di giorni effettuati e finanziamenti versati (in franchi) secondo la categoria, dal 2006

	Religiosi	Comunali	Scout	Sindacali	Ass. div.	Fondazioni	Speciali ²⁾	Totale
	1	2	3	4	5	6	7	
Tot. bambini/adolescenti								
2006	457	485	1'035	383	632	188	272	3'452
2007	496	290	896	353	631	171	236	3'073
2008	400	410	936	281	588	156	255	3'026
2009	403	355	983	296	597	164	262	3'060
2010	347	186	915	294	475	182	295	2'694
2011	255	190	870	239	524	177	300	2'555
2012	271	134	905	213	462	179	267	2'431
2013	217	162	1'223	198	433	187	297	2'717
2014	207	142	779	178	434	161	292	2'193
2015	140	210	888	155	471	128	302	2'294
2016	129	198	944	187	457	140	305	2'360
2017	102	194	888	182	445	114	341	2'266
2018	115	193	916	235	498	141	298	2'396
Tot. giornate di presenza								
2006	6'279	6'175	15'072	6'015	9'012	2'641	3'961	49'155
2007	6'812	4'972	13'379	4'974	9'309	2'380	3'567	45'393
2008	5'205	5'252	12'634	4'350	7'832	2'177	3'456	40'906
2009	4'986	4'399	14'275	4'539	8'424	2'296	3'782	42'701
2010	4'397	2'247	12'765	4'480	6'898	2'590	4'053	37'430
2011	3'290	2'691	12'429	3'621	7'356	2'510	3'896	35'793
2012	3'582	1'918	12'858	3'257	6'590	2'461	3'586	34'252
2013	2'583	2'188	17'481	3'014	5'818	2'643	4'009	37'736
2014	2'345	1'729	11'213	2'612	5'818	2'310	3'927	29'954
2015	1'432	2'837	12'885	2'242	6'523	1'856	4'005	31'780
2016	1'330	2'766	13'136	2'705	6'333	2'020	3'973	32'263
2017	1'218	2'595	12'649	2'630	6'192	1'629	4'375	31'288
2018	1'365	2'603	12'753	3'190	6'847	2'012	3'964	32'734
Tot. finanziamento								
2006	53'235	56'568	121'178	60'239	78'204	24'350	126'938	520'712
2007	55'846	44'986	115'893	48'634	80'392	21'378	120'369	487'498
2008	50'739	50'641	104'462	44'610	69'504	20'682	120'558	461'196
2009	46'955	42'878	126'555	48'719	77'466	24'791	132'546	499'910
2010	41'218	22'245	109'685	48'184	62'391	28'150	141'166	453'038
2011	31'395	26'011	110'398	38'008	65'923	27'252	131'635	430'622
2012	32'820	18'988	114'474	34'576	59'265	26'599	123'830	410'551
2013	24'337	21'124	179'572	29'839	53'277	28'827	121'204	458'180
2014	21'698	16'592	97'806	25'859	59'222	25'355	128'216	374'748
2015	13'877	26'745	113'053	22'196	65'293	20'784	117'572	379'520
2016	13'167	24'661	114'418	27'440	61'873	22'475	117'475	381'509
2017	12'058	24'555	111'920	29'201	60'469	18'266	119'919	376'389
2018	13'514	25'850	107'211	35'333	65'710	21'921	114'290	383'828

¹Secondo la Legge colonie di vacanza del 17.12.1973 e relativo Regolamento del 22.5.1974.

²Colonie speciali sussidiate in base all'art. 7 Legge colonie, le altre all'art. 6.

Fonte: Divisione dell'azione sociale e delle famiglie, Ufficio del sostegno a enti e attività per le famiglie e i giovani

4.T73 Legge per le famiglie: casi trattati dall'Ufficio dell'aiuto e della protezione, per sedi di servizio, dal 2011

	2011	2012	2013	2014	2015	2016	2017	2018 ¹
Mendrisio	139	164	170	183	169	184	182	217
Lugano	596	620	632	653	665	707	647	835
Locarno	256	214	232	255	240	222	239	278
Bellinzona e Tre Valli	406	386	336	294	239	258	259	361
Totale	1'397	1'384	1'370	1'385	1313	1371	1327	1691

¹I dati del 2018 non sono paragonabili a quelli degli anni precedenti.

Fonte: Divisione dell'azione sociale e delle famiglie, Ufficio dell'aiuto e della protezione

4.T74 Legge per le famiglie: informazioni, consulenze e casi trattati dall'Ufficio dell'aiuto e della protezione, per tipo di segnalazione e per sedi dell'ufficio, dal 2016

	TOTALE			Mendrisio			Lugano			Locarno			Bellinzona e Tre Valli		
	2016	2017	2018	2016	2017	2018	2016	2017	2018	2016	2017	2018	2016	2017	2018
Informazioni, consulenze	212	208	507 ²	12	17	63	115	113	307	35	49	72	50	29	65
Richieste di anticipo alimenti	292	265		53	41		150	142		51	48		38	34	
CASI TRATTATI:															
Inchieste per affido familiare	87	83	211 ³	13	9	23	35	35	86	19	22	34	20	17	68
Autosegnalazioni	616	578	686	60	68	74	357	315	385	93	94	87	106	101	140
Segnalazioni dell'autorità	668	666	1005	111	105	143	315	297	450	110	123	191	132	141	221
<i>Magistratura¹</i>	0	0	0	0	0	0	0	0	0	0	0	0	0	0	0
<i>Pretura</i>	45	44	82	8	7	6	32	31	64	3	5	11	2	1	1
<i>Autorità regionali di protezione</i>	623	622	909	103	98	135	283	266	378	107	118	178	130	140	218
Altre	0		14	0		2	0		8	0		2	0		2
Totale casi trattati	1371	1327	1691	184	182	217	707	647	835	222	239	278	258	259	361
TOTALE COMPLESSIVO	1875	1800	2198	249	240	280	972	902	1142	308	336	350	346	322	426

¹ Ministero pubblico e Magistratura dei minorenni.

² Il dato comprende le richieste di anticipo alimenti che, a causa del cambiamento di applicativo informatico, non è stato possibile incorporare.

³ Il dato comprende le vigilanze (141), che prima erano rilevate nelle auto segnalazioni.

Fonte: Divisione dell'azione sociale e delle famiglie, Ufficio dell'aiuto e della protezione

4.T75 Altre attività dell'Ufficio dell'aiuto e della protezione, dal 2011

	2011	2012	2013	2014	2015	2016	2017	2018	Variazione % 2017-2018
Mandati degli Uffici Regionali di Collocamento (URC)	202	159	137	117	109	99	69	67	-2.9

Fonte: Divisione dell'azione sociale e delle famiglie, Ufficio dell'aiuto e della protezione

4.T76 Vittime di reati: casi trattati nel 2017 e nel 2018

	Numero di casi	2017 Ripartizione %	Numero di casi	2018 Ripartizione %
A. Totale	584	100%	602	100%
Sesso				
1 Femmina	442	75.7%	448	74.4%
2 Maschio	141	24.1%	147	24.4%
3 Non noto	1	0.2%	7	1.2%
Età				
1 Minorenne < 10 anni	42	7.2%	47	7.8%
10-17 anni	42	7.2%	42	7%
Totale minorenni	84	14.4%	89	14.8%
2 Maggiorenni 18-29 anni	126	21.5%	126	20.9%
30-64 anni	310	53.1%	311	51.7%
> 64 anni	63	10.8%	69	11.4%
Totale maggiorenni	499	85.4%	506	84%
3 Non noto	1	0.2%	7	1.2%
Reati				
1 Reati contro la vita e l'integrità della persona	378	45.2%	351	40.4%
2 Reati contro l'integrità sessuale	125	14.9%	110	12.7%
3 Crimini o delitti contro la libertà personale	303	36.2%	372	42.9%
4 Altri reati	26	3.1%	27	3.1%
5 Reato non definito	5	0.6%	8	0.9%
Totale reati ¹⁾	837	100%	868	100%
Fonte segnalazione dei casi				
1 Avvocato	36	6.1%	30	5%
2 Uffici e servizi statali	59	10.1%	74	12.3%
3 Vittima	321	55%	367	60.9%
4 Enti o servizi privati o para-statali	80	13.7%	68	11.3%
5 Polizia, Ministero pubblico	88	15.1%	63	10.5%
6 Magistratura dei minorenni	0	0%	0	0%
Totale	584	100%	602	100%
Prestazioni fornite				
1 Assistenza giuridica	267	22.7%	265	23.2%
2 Misure per la protezione del fanciullo	6	0.5%	9	0.8%
3 Assistenza materiale	20	1.7%	12	1%
4 Protezione e alloggio	87	7.4%	99	8.7%
5 Assistenza medica	14	1.2%	6	0.5%
6 Assistenza psicologica	236	20.1%	191	16.7%
7 Assistenza sociale	524	44.6%	537	47%
8 Altro	21	1.8%	24	2.1%
Totale prestazioni fornite	1175	100%	1143	100%
B. Sostegno e consulenza servizio LAV in ambiti diversi	78*		73*	
TOTALE COMPLESSIVO (A + B)	662		675	

(*) Il sostegno e la consulenza del Servizio LAV in ambiti diversi è stato richiesto da istituti scolastici, educativi, cliniche private e enti comunali, associazioni ricreative e sportive ed è inerente a situazioni di disagio di minori e adulti in ambito di presunti maltrattamenti e abusi sessuali o eventi tragici.

¹⁾ Il nuovo sistema statistico federale richiede la rilevazione di tutti i reati, il cui numero è superiore a quello dei casi.

Fonte: Divisione dell'azione sociale e delle famiglie, Ufficio dell'aiuto e della protezione

4.T77 Misure di curatela e tutela assunte dall'Ufficio dell'aiuto e della protezione secondo le misure previste dal CCS, dal 2016

Art. CC prima della riforma 2013		Minorenni			Maggiorenni			Totali			Aperte			Chiuse		
		2016	2017	2018	2016	2017	2018	2016	2017	2018	2016	2017	2018	2016	2017	2018
307	Misure opportune per minori	-	-	-	-	-	-	-	-	-	-	-	-	-	-	-
308	Curatele educative	-	-	-	-	-	-	-	-	-	-	-	-	-	-	-
308+309	Curatele e accertamenti della paternità	2	2	1	-	-	-	2	2	1	-	-	-	2	-	1
324	Misure di protezione sostanza dei minori	-	-	-	-	-	-	-	-	-	-	-	-	-	-	-
325	Amministrazione sostanza dei minori	-	-	-	-	-	-	-	-	-	-	-	-	-	-	-
368	Tutele per minorenni	6	1	1	-	-	-	6	1	1	-	-	-	5	5	-
369	Tutele per infermità mentale	-	-	-	8	5	4	8	5	4	-	-	-	15	3	1
370	Tutele per altri motivi (prodigalità, alcolismo, scostumatezza e cattiva amm.)	-	-	-	1	1	1	1	1	1	-	-	-	-	-	-
371	Tutele a favore dei detenuti	-	-	-	-	-	-	-	-	-	-	-	-	-	-	-
372	Tutele volontarie	-	-	-	19	9	8	19	9	8	-	-	-	28	10	1
386	Misure preventive	-	-	-	-	-	-	-	-	-	-	-	-	-	-	-
392	Curatele di rappresentanza personale	2	2	2	3	2	2	5	4	4	-	-	-	1	1	-
392+393	Curatele di rappresentanza e amm.	-	-	-	-	-	-	-	-	-	-	-	-	-	-	-
393 1-3, 5	Curatele di amministrazione	-	-	-	5	3	3	5	3	3	-	-	-	3	2	-
393.4	Curatele di amm. per persone giuridiche	-	-	-	-	-	-	-	-	-	-	-	-	-	-	-
394	Curatele volontarie	-	-	-	8	3	3	8	3	3	-	-	-	4	5	-
395	Inabilitazioni	-	-	-	-	-	-	-	-	-	-	-	-	-	-	-
	Totali	10	5	4	44	23	21	54	28	25	-	-	-	58	26	3

Art. CC dopo la riforma 2013		Minorenni			Maggiorenni			Totali			Aperte			Chiuse		
		2016	2017	2018	2016	2017	2018	2016	2017	2018	2016	2017	2018	2016	2017	2018
306	Curatela di rappr. dei minori	85	73	41	-	-	-	85	73	41	50	62	6	34	74	38
307	Misure opportune per minori	-	-	-	-	-	-	-	-	-	-	-	-	-	-	-
308	Curatela educativa	111	145	148	-	-	-	111	145	148	50	57	36	25	23	33
306+307+392		1	1	1	-	-	-	1	1	1	-	-	-	2	-	-
306+308	Curatela di rappresentanza dei minori e educativa	2	1	-	-	-	-	2	1	-	2	-	-	4	1	1
308+309	Curatela e accertamento della paternità	-	-	-	-	-	-	-	-	-	-	-	-	-	-	-
308+325	Curatela educativa e amm. sostanza dei minori	13	13	14	-	-	-	13	13	14	6	5	6	1	5	5
324	Misure di protezione sostanza dei minori	-	-	-	-	-	-	-	-	-	-	-	-	-	-	-
325	Amministrazione sostanza dei minori	-	7	30	-	-	-	7	30	-	7	23	-	-	-	
327	Tutela per minorenni	76	91	74	-	-	-	76	91	74	34	47	16	24	32	33
393	Amministrazione di sostegno	-	-	-	3	6	7	3	6	7	2	3	4	-	-	3
394	Curatela di rappresentanza	-	-	-	2	1	1	2	1	1	-	1	-	-	2	-
395	Amministrazione dei beni	-	-	-	1	1	1	1	1	1	1	-	-	-	-	-
393+394+395	Amm. di sostegno, curatela di rappr. e amm. dei beni	-	-	-	1	1	1	1	1	1	-	-	-	-	-	-
394+395	Curatela di rappresentanza e amministrazione dei beni	-	-	-	127	141	139	127	141	139	50	41	32	22	27	34
394+395+396	Curatela di rappresentanza, ammin. di beni e di cooperazione	-	-	-	11	13	20	11	13	20	11	3	10	1	1	3
394+396	Curatela di rappresentanza e di cooperazione	-	-	-	2	2	2	2	2	2	-	-	-	-	-	-
398	Curatela generale	-	-	-	171	166	164	171	166	164	65	41	24	37	46	26
17 LF-CAA	Curatela in caso di adozione	-	-	13	-	-	-	-	-	13	-	-	13	-	-	-
18 LF-CAA	Curatela in caso di adozione	-	-	22	-	-	-	-	-	22	-	-	22	-	-	-
	Totali	288	331	343	318	331	335	606	662	678	271	267	192	150	211	176
	Totali complessivi	298	336	347	362	354	356	660	690	703	271	267	192	208	237 ¹	179

¹Delle 237 misure chiuse, 80 sono state trasferite ad un altro curatore dell'Ufficio e quindi computate nelle aperture.

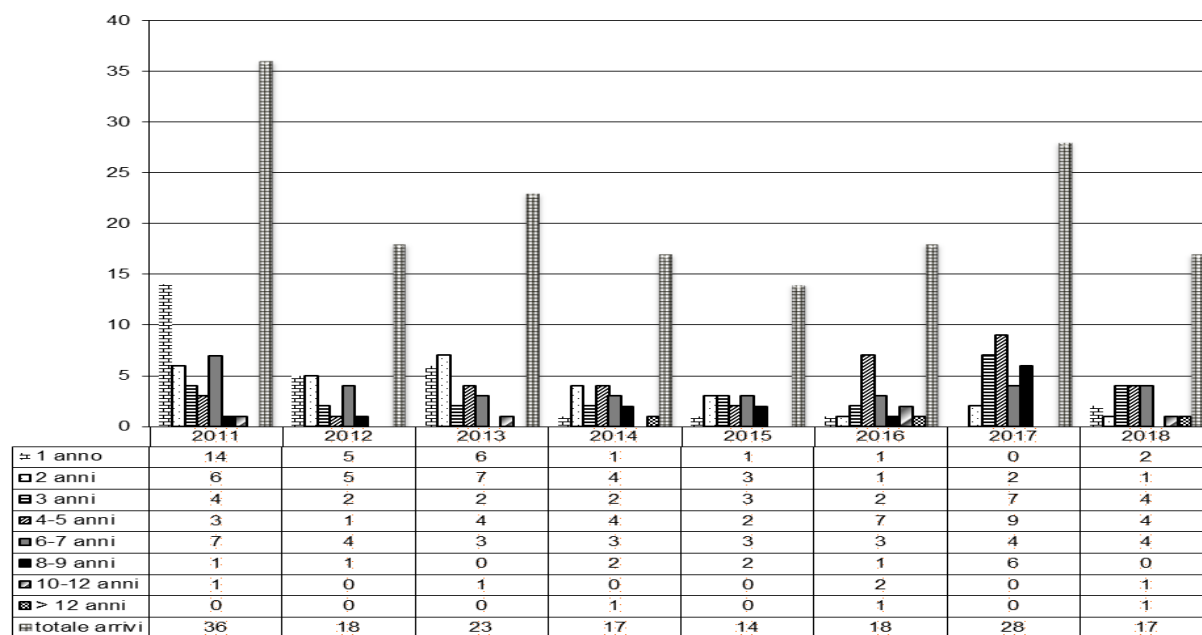
Fonte: Divisione dell'azione sociale e delle famiglie, Ufficio dell'aiuto e della protezione

4.T78 Bambini arrivati in Ticino in affidamento preadottivo o già adottati nel paese di origine conformemente alla Convenzione dell'Aia in materia di adozione internazionale, secondo il paese di provenienza, dal 2005

	2005	2006	2007	2008	2009	2010	2011	2012	2013	2014	2015	2016	2017	2018
Europa	5	2	9	4	8	2	5	3	3	8	1	4	4	3
Svizzera	1	-	3	-	1	1	-	-	-	-	-	2	1	1
Armenia	-	-	-	-	-	-	-	-	-	-	-	-	-	1
Bosnia Erzegovina	-	-	-	1	-	-	-	-	-	1	-	-	-	-
Bulgaria	-	-	2	-	2	-	-	-	1	-	-	-	-	1
Croazia	3	-	1	-	-	-	-	-	-	-	-	-	-	-
Francia	-	-	-	-	-	-	-	1	-	-	-	-	-	-
Georgia	1	-	-	-	-	-	-	-	-	-	-	-	-	-
Polonia	-	-	-	-	1	-	-	-	-	-	-	-	-	-
Rep. Serba	-	-	-	-	-	2	-	-	-	-	1	-	-	-
Russia	-	-	2	1	1	1	3	-	2	6	-	-	3	-
Ucraina	-	-	1	3	3	-	2	2	-	1	-	-	-	-
Africa	9	4	6	12	22	17	18	10	14	6	6	-	8	1
Benin	-	-	-	-	-	-	-	-	-	-	2	-	-	-
Burkina Faso	-	-	-	-	-	-	-	-	-	-	-	-	3	1
Etiopia	8	2	3	12	20	16	16	7	14	5	3	-	3	-
Guinea Bissau	-	-	-	-	-	-	-	-	-	-	-	-	1	-
Madagascar	-	-	2	-	1	-	-	-	-	1	-	-	-	-
Marocco	-	-	1	-	-	1	1	-	-	-	-	-	-	-
Ruanda	-	-	-	-	1	-	-	-	-	-	-	-	-	-
Togo	1	1	2	-	1	-	1	3	-	-	1	-	1	-
America	6	3	3	4	2	5	5	1	2	0	2	3	7	6
Bolivia	-	1	1	-	-	-	-	-	-	-	-	-	-	-
Brasile	2	-	1	1	-	-	-	-	-	-	-	-	-	-
Colombia	4	2	-	1	1	5	4	1	-	-	-	-	2	-
Haiti	-	-	-	-	1	-	-	-	2	-	-	-	5	4
Panama	-	-	-	2	-	-	-	-	-	-	-	-	-	-
Perù	-	-	-	-	-	-	-	-	-	-	2	3	-	1
Rep. Dominicana	-	-	-	-	-	-	-	-	1	-	-	-	-	1
USA	-	-	1	-	-	-	-	-	-	-	-	-	-	-
Asia	19	17	6	4	10	10	8	4	4	3	5	-	9	7
Filippine	1	-	-	-	5	-	-	-	-	-	-	-	-	-
India	8	2	1	1	-	1	-	-	-	1	1	-	-	-
Iraq	-	-	-	-	-	1	-	-	-	-	-	-	-	-
Pakistan	-	-	1	-	-	-	-	-	-	-	-	-	-	-
Sri Lanka	-	-	-	-	-	-	2	-	-	-	-	-	-	-
Tailandia	10	15	4	3	5	8	6	4	4	1	4	11	9	7
Vietnam	-	-	-	-	-	-	-	-	-	1	-	-	-	-
Oceania	-	-	-	-	-	-	-	-	-	-	-	-	-	-
Apolidi	-	-	-	-	-	-	-	-	-	-	-	-	-	-
Totale	39	26	24	24	42	34	36	18	23	17	14	18	28	17

Fonte: Divisione dell'azione sociale e delle famiglie, Ufficio dell'aiuto e della protezione

4.T79 Età dei bambini arrivati in Ticino in affidamento preadottivo o già adottati nel paese di origine conformemente alla Convenzione dell'Aia in materia di adozione internazionale



Fonte: Divisione dell'azione sociale e delle famiglie, Ufficio dell'aiuto e della protezione

4.T80 Interventi Care Team Ticino, dal 2015

Categoria / Definizione	2015 ¹	2016 ¹	2017	2018
Incidenti stradali con esito letale	10	7	3	7
Incidenti stradali	–	1	1	1
Suicidi	9	11	11	14
Suicidio tentato	1	1	1	1
Decessi in casa	4	12	6	9
Decessi nel tempo libero	5	4	7	1
Infortunio nel tempo libero	–	1	1	2
Decessi sul lavoro	3	–	2	1
Infortunio grave sul lavoro	1	1	–	2
Decessi in luogo pubblico	2	1	1	2
Decesso in montagna	5	1	5	9
Annegamenti con esito letale	1	4	1	3
Annegamenti	–	1	1	1
Omicidio	2	1	3	–
Incendio	1	1	–	1
Ricerca persone scomparse	1	1	1	–
Interventi revocati	3	4	4	1
Totale interventi	48	52	48	55
Ore di intervento totali	390	325.5	289	342.25
Ore medie per intervento	8.6	6.8	6.6	6.4
Persone assistite	–	–	–	–
Adulti	191	290	226	219
Ragazzi (6-18 anni)	160	81	29	49
Bambini (0-6 anni)	–	8	2	2
Care givers intervenuti	118	107	102	129
Totale ore care givers	789	673	599.5	781.75

¹Nel 2015 e nel 2016 il servizio, in fase sperimentale, era inserito nel Dipartimento delle istituzioni, Sezione del militare e della protezione della popolazione.

Fonte: Divisione dell'azione sociale e delle famiglie, Ufficio dell'aiuto e della protezione

4.T81 Effettivi e caratteristiche dei beneficiari di prestazioni assistenziali, confronto 2017-2018

	dic.17		dic.18		dic. 2017-dic. 2018	
	Ass	in %	Ass	in %	Var. ass.	Var. in %
Domande con almeno una prestazione nei 12 mesi precedenti	7'217		7'091		-126	-1.7
Titolare del diritto con prestazioni nel mese di riferimento	5'283	100	5'263	100	-20	-0.4
Persone sole	3'791	71.8	3'813	72.4	22	0.6
Coppie senza figli	201	3.8	201	3.8	0	0
Persone sole con figli	814	15.4	802	15.2	-12	-0.2
Coppie con figli	477	9.0	447	8.5	-30	-0.5
A Domicilio	5'138	97.3	5'115	97.2	-23	-0.1
In case per anziani	39	0.7	38	0.7	-1	0
In Istituti per maggiorenni	86	1.6	91	1.7	5	0.1
In Ospedali, altri Istituti di cura	12	0.2	11	0.2	-1	0
In Istituti per minorenni	5	0.1	6	0.1	1	0
Altro	3	0.1	2	0.0	-1	-0.1
Celibi/nubili	2'757	52.2	2'792	53.0	35	0.8
Coniugati	678	12.8	649	12.3	-29	-0.5
Divorziati/e o separati/e	1'789	33.9	1'765	33.5	-24	-0.4
Vedovi/e	57	1.1	57	1.1	0	0
Senza indicazione	2	0.0	0	0.0	-2	0
Uomini	2'911	55.1	2'905	55.2	-6	0.1
Donne	2'372	44.9	2'358	44.8	-14	-0.1
Età <20 anni	71	1.3	88	1.7	17	0.4
Età 20-29 anni	1'004	19.0	1'034	19.6	30	0.6
Età 30-39 anni	1'070	20.3	1'022	19.4	-48	-0.9
Età 40-49 anni	1'252	23.7	1'201	22.8	-51	-0.9
Età 50-59 anni	1'473	27.9	1'517	28.8	44	0.9
Età 60 anni e più	413	7.8	401	7.6	-12	-0.2
Svizzera	3'178	60.2	3'176	60.3	-2	0.1
Europa UE 28 - AELS	1'075	20.3	1'108	21.1	33	0.8
Europa Altre nazioni	309	5.8	236	4.5	-73	-1.3
Africa	404	7.6	409	7.8	5	0.2
America	120	2.3	124	2.4	4	0.1
Asia	180	3.4	193	3.7	13	0.3
Oceania	1	0.0	1	0.0	0	0
Apolidi	16	0.3	16	0.3	0	0
Hanno al più terminato l'obbligo scolastico	2'184	41.3	2'144	40.7	-40	-0.6
Hanno una formazione postobbligatoria	2'819	53.4	2'831	53.8	12	0.4
Senza indicazione/Non accertabile	280	5.3	288	5.5	8	0.2
Occupati	1'001	18.9	983	18.7	-18	-0.2
Non occupati	4'282	81.1	4'280	81.3	-2	0.2
Occupati dipendenti a tempo pieno	36	0.7	36	0.7	0	0
Occupati indipendenti	163	3.1	126	2.4	-37	-0.7
Occupati a tempo parziale o su chiamata	717	13.6	729	13.9	12	0.3
Apprendisti	72	1.4	78	1.5	6	0.1
Altri occupati	13	0.2	14	0.2	1	0
Non occupati: disoccupati	2'551	48.3	2'566	48.8	15	0.5
Non occupati: ammalati, infortunati, invalidi	694	13.1	668	12.7	-26	-0.4
Non occupati: dediti alla cura di figli o parenti	297	5.6	281	5.3	-16	-0.3
Altri non occupati	740	14.0	765	14.5	25	0.5

(continua)

(continuazione)

Persone con prestazioni nel mese di riferimento	dic.17		dic.18		dic. 2017-dic. 2018	
	Ass	in %	Ass	in %	Var. ass.	Var. in %
	8077	100	7974	100	-103	-1.3
Titolare del diritto	5'283	65.4	5'263	66.0	-20	0.6
Coniuge	561	6.9	527	6.6	-34	-0.3
Convivente	117	1.4	121	1.5	4	0.1
Figli	2'116	26.2	2'063	25.9	-53	-0.3
Uomini	4'156	51.5	4'106	51.5	-50	0
Donne	3'921	48.5	3'868	48.5	-53	0
Età <20 anni	2'064	25.6	2'016	25.3	-48	-0.3
Età 20-29 anni	1'231	15.2	1'268	15.9	37	0.7
Età 30-39 anni	1'236	15.3	1'178	14.8	-58	-0.5
Età 40-49 anni	1'465	18.1	1'394	17.5	-71	-0.6
Età 50-59 anni	1'639	20.3	1'687	21.2	48	0.9
Età 60 anni e più	442	5.5	431	5.4	-11	-0.1
Svizzera	4'568	56.6	4'552	57.1	-16	0.5
Europa UE 28 - AELS	1'469	18.2	1'473	18.5	4	0.3
Europa Altre nazioni	532	6.6	401	5.0	-131	-1.6
Africa	829	10.3	824	10.3	-5	0
America	189	2.3	194	2.4	5	0.1
Asia	461	5.7	499	6.3	38	0.6
Oceania	1	0	1	0.0	0	0
Apolidi	28	0.3	30	0.4	2	0.1

¹ UR: Unità di riferimento: è l'economia domestica ai sensi della Legge sull'armonizzazione e il coordinamento delle prestazioni sociali (Laps).

² Compresa le unioni domestiche registrate.

Fonte: Divisione dell'azione sociale e delle famiglie, Ufficio del sostegno sociale e dell'inserimento. Elaborazione DASF

4.T82 Evoluzione del numero delle Unità di riferimento (UR) beneficiarie di assistenza sociale in Ticino, dal 2014

Indicatori	2014	2015	2016	2017	2018	Var % 2017 - 2018
UR (economie domestiche) con assistenza sociale nel corso dell'anno	6'428	6'712	7'041	7'217	7'091	-1.7
Media mensile per anno nuove domande di assistenza	193	186	197	176	163	-7.4
Spesa annuale (mio. fr.) per beneficiari a domicilio di prestazioni assistenziali ⁽²⁾	94.2	96.5	100.4	104.6	103.9	-0.7

⁽¹⁾ Fonte dati: Statistiche trimestrali "L'assistenza sociale in Ticino", Divisione dell'azione sociale e delle famiglie

⁽²⁾ La spesa annuale in oggetto riguarda la copertura del fabbisogno di base dei beneficiari a domicilio di prestazioni assistenziali e delle spese speciali per l'alloggio.

Fonte: Divisione dell'azione sociale e delle famiglie, Ufficio del sostegno sociale e dell'inserimento

4.T83 Programmi di inserimento sociale (attività di utilità pubblica) per beneficiari di assistenza sociale, in Ticino, dal 2015

	2015	2016	2017	2018	Var % '17 - '18
Attività di utilità pubblica					
In corso al 31.12	257	275	377	357	-5.3
Conclusi nel corso dell'anno (1)	274	309	330	334	1.2
Interrotti durante lo svolgimento	124	137	152	167	11.2
Organizzatori	176	115	93	74	-20.4
Ripartizione degli AUP in corso tra gli organizzatori					
Comuni	56	64	64	91	42.2
Caritas Ticino e Associazione L'Orto	68	75	99	88	-11.1
Case per anziani	24	28	47	31	-34.0
Enti/aziende pubbliche	23	22	30	19	-36.7
Altri Enti	86	86	137	128	-6.6

(1) Compresi programmi iniziati nell'anno in corso

Fonte: Ufficio del sostegno sociale e dell'inserimento

4.T84 Anticipo alimenti, evoluzione del numero di nuove domande e numero dei beneficiari, in Ticino, dal 2012

	2012	2013	2014	2015	2016	2017	2018	Var % '17 - '18
Nuove domande di anticipo alimenti	224	227	202	185	147	128	134	4.7
Domande attive di anticipo alimenti (al 31.12)	536	553	562	549	496	449	422	-6.0
Minorenni beneficiari di anticipo alimenti	700	710	723	702	643	574	565	-1.6

Fonte: Ufficio del sostegno sociale e dell'inserimento

4.T85 Settore recupero, evoluzione numero di pratiche di recupero attive, per tipologia, in Ticino, dal 2012

	2012	2013	2014	2015	2016	2017	2018	Var % '17 - '18
Recupero anticipo alimenti al 31.12	562	609	603	578	543	500	453	-9.4
<i>Recupero prestazioni indebitamente percepite</i>								
- <i>Anticipo alimenti</i>	43	40	38	37	42	48	35	-27.1
- <i>Prestazioni assistenziali</i>	104	172	181	158	147	175	190	8.6
Ipoteche legali	59	63	58	51	44	63	72	14.3
Trattenute su prestazioni sociali correnti	125	398	392	369	389	472	429	-9.1
Ricuperi diversi	10	33	30	25	21	19	18	-5.3
Totale pratiche attive	903	1'315	1'302	1'218	1'186	1277	1197	-6.3

Fonte: Ufficio del sostegno sociale e dell'inserimento

4.T86 Settore recupero, evoluzione numero pratiche di recupero attive non correnti, per tipologia, in Ticino, dal 2012

	2012	2013	2014	2015	2016	2017	2018	Var % '17 - '18
Recupero anticipo alimenti	595	489	569	673	1'026	928	851	-8.3
<i>Recupero prestazioni indebitamente percepite</i>								
- <i>Anticipo alimenti</i>	15	16	18	16	16	14	20	42.9
- <i>Prestazioni assistenziali</i>	82	86	153	178	195	197	223	13.2
Ipotecche legali	230	218	206	211	212	212	213	0.5
Trattenute su prestazioni sociali correnti	120	86	309	347	374	398	511	28.4
Totale pratiche attive non correnti	1'042	895	1'255	1'425	1'823	1749	1818	3.9

Fonte: Ufficio del sostegno sociale e dell'inserimento

4.T87 Settore Rette: compensi a famiglie affidatarie e rette a centri educativi per il collocamento di minorenni, in Ticino, dal 2012

	2012	2013	2014	2015	2016	2017	2018	Var % '17 - '18
Nuove domande								
Compensi per collocamenti presso famiglie affidatarie (REFAM)	25	31	27	30	41	24	21	-12.5
Rette per collocamenti in centri educativi (RECEM)	54	45	59	61	50	67	49	-26.9
Numero di domande attive								
REFAM: numero famiglie con almeno un figlio affidato	98	102	101	102	113	110	109	-0.9
Numero di minorenni in affidamento	117	118	119	119	137	133	130	-2.3
RECEM: numero famiglie con almeno un figlio collocato	98	99	104	122	126	131	116	-11.5
Numero di minori collocati	131	134	130	141	143	153	135	-11.8

Fonte: Ufficio del sostegno sociale e dell'inserimento

4.T88 Settore Rette: pratiche di recupero del contributo a carico dei genitori per compensi a famiglie affidatarie e rette a centri educativi, in Ticino, dal 2012

	2012	2013	2014	2015	2016	2017		Var % '17 - '18
Gestione attiva								
Recuperi in corso	205	203	205	219	225	232	215	-7.3
Per affidi familiari	98	101	101	98	105	109	109	0
Per collocamenti in CEM	107	103	104	121	120	123	106	-13.8
Gestione attiva non corrente								
Recuperi non in corso	154	177	205	222	241	258	277	7.4
Per affidi familiari	58	57	56	66	73	74	75	1.4
Per collocamenti in CEM	96	120	149	156	168	184	202	9.8

Fonte: Ufficio del sostegno sociale e dell'inserimento

4.T89 Servizio richiedenti l'asilo e ammessi provvisori: numero di attribuzioni al Ticino dal 2010 e effettivi al 31.12 per statuto nel processo dell'asilo

	Persone attribuite									Var % '17-'18
	2010	2011	2012	2013	2014	2015	2016	2017	2018	
Totale	458	833	1'135	869	717	1'112	731	458	347	-24%

Situazione al 31.12.2018	Svizzera	Ticino
Totale delle persone nel processo di asilo	62'050	1'784
Persone in procedura (permesso N)	14'797	260
Persone ammesse provvisoriamente (permesso F)	46'657	1'503
<i>di cui rifugiati ammessi provvisoriamente</i>	10'088	398
Persone in sospenso per rinvio e casi speciali	596	21
Totale dei rifugiati riconosciuti con permesso B	37'721	1'032

Fonte: Ufficio del sostegno sociale e dell'inserimento

4.T90 Abitazioni in tutto, abitazioni vuote, abitazioni sussidiate con la Legge federale del 4.10.1974 e con la Legge cantonale del 22.10.1985 e sussidi federali, cantonali e totali pagati, dal 2012

	2012	2013	2014	2015	2016	2017	2018	Var % '17-'18
Abitazioni in tutto	220'933	222'196	223'504	226'442	231'549	236'570	238'791	0.9
Abitazioni vuote	1'828	1'819	1'847	2'284	2'795	3'764	4'826	28.2
% di abitazioni vuote	0.8	0.8	0.8	1.0	1.2	1.6	2.0	
Abitazioni sussidiate	6'978	6'618	5'860	5'353	5'126	4'055	3289	-18.9
% di abitazioni sussidiate	3.1	3.0	2.6	2.4	2.2	1.7	1.4	
Sussidio federale pagato	11'067'472	10'671'956	10'406'356	9'674'427	8'371'379	7'696'416	6'060'646	-21.3
Sussidio cantonale pagato	6'484'604	5'869'187	4'059'455	2'636'000	1'347'967	733'444	275'172	-62.5
Sussidio totale pagato	17'552'076	16'541'143	14'465'811	12'310'427	9'719'346	8'429'860	6'335'818	-24.8

Fonti: Divisione delle risorse, Ufficio di statistica per abitazioni in tutto e abitazioni vuote; Divisione dell'azione sociale e delle famiglie, Servizio abitazione per abitazioni sussidiate e sussidi pagati