

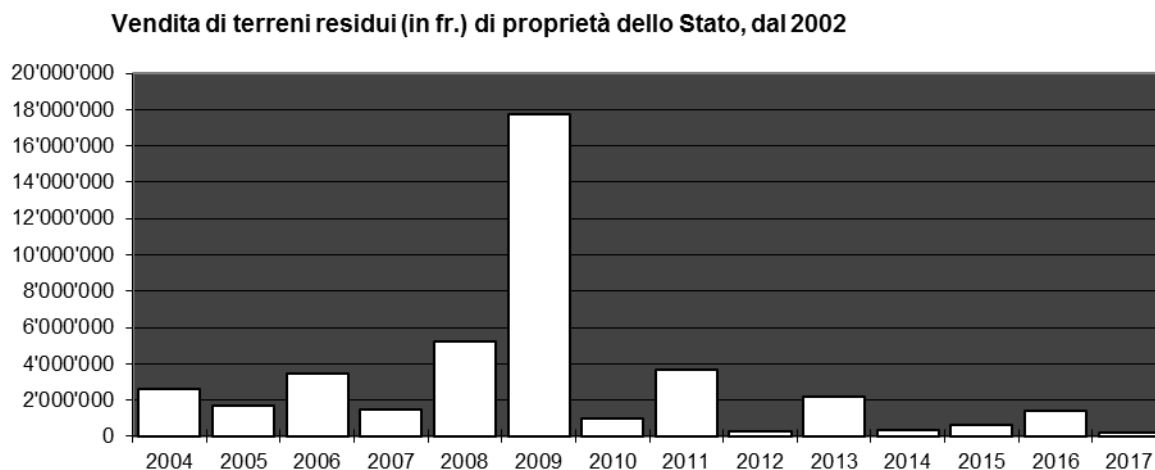
6. DIPARTIMENTO DEL TERRITORIO	141
6.T1 Vendita di terreni residui (in CHF) di proprietà dello Stato, dal 2002	141
6.T2 Tasse (in CHF) di autorizzazioni e concessioni rilasciate dall'Ufficio del demanio, dal 2000	141
6.T3 Attività Ufficio delle domande di costruzione, anno 2017	142
6.T4 Attività Ufficio delle domande di costruzione, dal 2009	142
6.T5 Attività Ufficio delle domande di costruzione, dal 1993	142
6.T6 Volume (in CHF) degli investimenti al beneficio dei sussidi, dal 2014	143
6.T7 Numero degli investimenti al beneficio dei sussidi, dal 2014	143
6.T8 Evoluzione appalti, dal 1970	144
6.T9 Statistica dei movimenti civili all'Aeroporto di Locarno, dal 2014	145
6.T10 Rilascio di patenti e autorizzazioni per la raccolta di rocce, minerali e fossili nel periodo 2007-2017 (in base alla Legge cantonale sulla protezione della natura del 12 dicembre 2001)	145
6.T11 Progressione cumulata del numero delle richieste di certificazione Minergie (tutti gli standard) inoltrate, dal 2000	146
6.T12 Tipologia domanda Minergie. Percentuale del tipo di standard richiesto, periodo 2000-2017	146
6.T13 Evoluzione domanda Minergie per risanamenti. Progressione del numero delle certificazioni o precertificazioni Minergie per i risanamenti, dal 2000	147
6.T14 Evoluzione delle concessioni ad uso geotermico e delle potenze installate, dal 1997	147
6.T15 Evoluzione dei prelievi di acque sotterranee ad uso termico e delle potenze installate – nuove autorizzazioni, dal 2005	148
6.T16 Destinazione e volume delle acque sotterranee concessionato, periodo 1997-2017	148
6.T17 IDA – Impianti di depurazione per le acque di scarico civili – Abitanti trattati e rendimenti di depurazione a livello cantonale dal 2013	149
6.T18 Impianti comunali e consortili di depurazione per le acque di scarico civili in esercizio, secondo il tipo e la dimensione, in Ticino, situazione a gennaio 2017 e storico dal 2003	149
6.T19 Impianti di depurazione pubblici: rendimento depurativo: raggiungimento dei criteri qualitativi, dal 2006	150
6.T20 Percentuale del superamento dei limiti OPAC per i campioni analizzati dal Laboratorio della SPAAS sugli scarichi acque reflue industriali, dal 2000	150
6.T21 Prelievi di controllo degli impianti di pretrattamento delle acque del settore dell'automobile e conformità coi limiti di scarico, dal 1999	151
6.T22 Stazioni di distribuzione di carburante e risanamenti, dal 2004	151
6.T23 Situazione serbatoi per liquidi nocivi alle acque, dal 2007	151
6.T24 Comprensori di studio del Piano cantonale d'approvvigionamento idrico (PCAI), nel 2017	152
6.T25 Andamento dell'attribuzione dei GdS nei comuni ticinesi, dal 2000	152
6.T26 Valutazione secondo OIF delle domande di costruzione e notifiche, dal 2000	152
6.T27 Misurazioni di rumore, dal 2000	153
6.T28 Valutazione secondo ORNI delle domande di costruzione e notifiche, dal 2000	153
6.T29 Misurazioni elettrosmog, dal 2001	154
6.T30 Preavvisi secondo OEIA, dal 1990	154
6.T31 Costi delle opere di adduzione e di depurazione delle acque sussidiate, dal 1980	155
6.T32 Sussidi versati per opere di adduzione e di depurazione delle acque, dal 1980	155
6.T33 Rapporti di intervento pompieri rimborsati, dal 2001	156
6.T34 Evoluzione dei costi d'intervento dei pompieri, dal 2001	156
6.T35 Produzione legnosa in mc, utilizzazione proveniente dai boschi ticinesi, dal 2007	157
6.T36 Produzione legnosa in mc, utilizzazione proveniente dai boschi ticinesi, dal 2004	157
6.T37 Ripartizione della produzione nei diversi assortimenti legnosi, dal 2006	158
6.T38 Legname venduto e risultato finanziario dei tagli eseguiti nel bosco pubblico, dal 2010	158
6.T39 Produzione legnosa: utilizzazioni provenienti dai boschi ticinesi, nel 2017	158
6.T40 Legname venduto nei boschi pubblici e ricavo dalla vendita, dal 1950	159
6.T41 Legname venduto nei boschi pubblici e ricavo dalla vendita, dal 1950	160
6.T42 Frequenza e estensione degli incendi di bosco, dal 2001	160
6.T43 Numero incendi di bosco secondo la causa, dal 2001	161
6.T44 Dissodamenti concessi secondo lo scopo, dal 2001	161

6.T45 Totale dissodamenti concessi, dal 2001	162
6.T46 Spostamento dei ghiacciai, dal 2013	162
6.T47 Formazione professionale nel settore forestale: confronto tra la situazione del 1980 e quella degli anni 2014-2017	162
6.T48 Corsi professionali di formazione, aggiornamento e perfezionamento nel settore forestale: confronto tra la situazione del 1980 e quella del 2015-2017	163
6.T49 Vivaio forestale Lattecaldo- Morbio superiore, nel 2017	163
6.T50 Ripartizione dei sussidi cantonali e federali per lavori forestali, per categoria di lavoro e circondario, dal 2000	163
6.T51 Lavori forestali eseguiti con contributi cantonali e federali, dal 1985	164
6.T52 Lavori forestali eseguiti con contributi cantonali e federali, dal 1960	164
6.T53 Ripartizione dei sussidi cantonali e federali per categoria di lavoro, nel 2017	165
6.T54 Ripartizione dei sussidi cantonali per lavori forestali, dal 2001	165
6.T55 Evoluzione del volume complessivo dei lavori sussidiati in franchi nel settore forestale, dal 2001	165
6.T56 Evoluzione degli investimenti in franchi (=sussidi cantonali) nel settore forestale per categoria di lavoro, dal 1998	166
6.T57 Impianti a fune metallica, dal 2004	166
6.T58 Selvaggina catturata durante la stagione venatoria, secondo il genere, dal 2006	167
6.T59 Esito esame abilitazione alla caccia, dal 2000	167
6.T60 Evoluzione delle patenti di caccia, dal 2000	168
6.T61 Risarcimento danni selvaggina, dal 2000	168
6.T62 Costo per patente, patenti rilasciate e ricavo, per categoria venatoria, dal 2015	169
6.T63 Materiale ittico immesso nelle acque pubbliche del Cantone per specie, dal 2000	170
6.T64 Statistica del pescato (in kg.) nei laghi Verbano e Ceresio, nel 2016	170
6.T65 Statistica catture nei corsi d'acqua, bacini e laghi alpini, dal 2012 al 2016	171
6.T66 Costo per patente, patenti rilasciate e ricavo, per categoria di pesca, dal 2014	171
6.T67 Attività della Commissione del paesaggio ¹ , dal 2009	172
6.T68 Situazione della pianificazione locale, dal 2009	172
6.T69 Attività dell'Ufficio della natura e del paesaggio, nel 2017	173
6.T69a Opere eseguite nei biotopi (esclusi gli studi e la gestione dei biotopi effettuata tramite accordi di gestione con agricoltori) nel 2017	173
6.T70 Attività dell'Ufficio dei beni culturali, dal 2013	174
6.T71 Sezione dello sviluppo territoriale, Ufficio del Piano direttore: sintesi delle schede del Piano direttore cantonale, gennaio 2017	175
6.T72 Indennizzo dal 2008 al 2017 dei costi non coperti e pianificati dell'offerta di trasporto regionale ai sensi della LTV	175
6.T73 Indennizzo dal 2008 al 2017 dei costi non coperti e pianificati dell'offerta di trasporto ai sensi della LTP	176
6.T74 Comunità tariffale - mensilità vendute, dal 1999	176
6.T75 Volume prestazioni trasporti pubblici (in mio veicoli-km)	177
6.T76 Indennizzo alle imprese di trasporto, dal 1990	177
6.T77 Investimenti per piani regionali dei trasporti/programmi di agglomerato, dal 1993	178
6.T78 Numero impianti a fune per trasporto persone con concessione cantonale (stato al 1.1. - senza mini sciovie)	178
6.T79 Crediti quadro strade cantonali: spese 2017	179
6.T80 Ripartizione per tipo di investimento e per settore stradale: spese 2017	179
6.T81 Studi fattibilità, indagini, progetti di massima e d'intervento per il risanamento dei manufatti delle strade cantonali trattati nel 2017	180
6.T82 Stato manufatti delle strade cantonali – Situazione al 31.12.2017	181
6.T83 Suddivisione geografica delle spese di manutenzione ordinaria dei manufatti (voce contabile 314.10008, CRB 782) - Situazione al 31.12.2017	181
6.T84 Suddivisione geografica delle spese di manutenzione ordinaria dei manufatti (voce contabile 501.00029.2970, CRB 783) - Situazione al 31.12.2017	181
6.T85 Interventi di rifacimento o risanamento di manufatti (investimenti) - (voce contabile 501.00029, CRB 783) - Situazione al 31.12.2017	182

6.T86 Interventi di conservazione su manufatti SN per tratta - Situazione al 31.12.2017	182
6.T87 Interventi urgenti nel 2017	182
6.T88 Area operativa del Sottoceneri, attività nel 2017	183
6.T89 Area operativa del Sopraceneri, attività nel 2017	184
6.T90 Servizio invernale sgombero neve e spandimento sale, sabbia, ghiaietto, dal 2000	186
6.T91 Passi alpini: periodo di apertura e chiusura, dal 2014	186
6.T92 Importo dei danni alluvionali, dal 2001	186
6.T93 Opere e studi di sistemazione dei corsi d'acqua con contributi cantonali e federali, volume lavori prodotto dal 2012	187
6.T94 Ripartizione dei finanziamenti cantonali e federali per opere e studi di sistemazione dei corsi d'acqua dal 2012, in milioni CHF	187
6.T95 Ripartizione dei sussidi cantonali e federali per categoria di attività nel 2017	187
6.T96 Evoluzione degli investimenti totali (sussidi cantonali) nel settore della sistemazione dei corsi d'acqua dal 2012, in milioni CHF	188
6.T97 Evoluzione degli investimenti totali (volume lavori) nel settore della sistemazione dei corsi d'acqua dal 2012, in milioni CHF	188
6.T98 Parco automezzi, macchine e Officina dello Stato, dal 2002	189

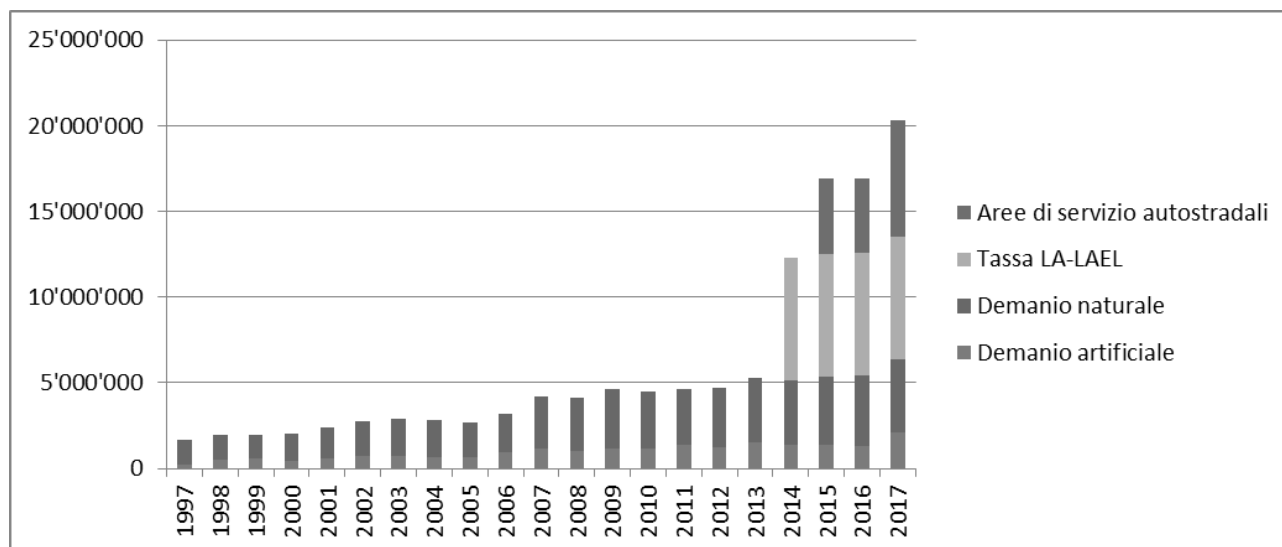
6. Dipartimento del territorio

6.T1 Vendita di terreni residui (in CHF) di proprietà dello Stato, dal 2002



Fonte: Servizi generali del DT, Ufficio del demanio

6.T2 Tasse (in CHF) di autorizzazioni e concessioni rilasciate dall'Ufficio del demanio, dal 2000



Fonte: Servizi generali del DT, Ufficio del demanio

6.T3 Attività Ufficio delle domande di costruzione, anno 2017

Circondari	Tot. DC	ZE	FZE	Rust	Tot. evase	ZE evase	FZE evase	Rust evase	Fav. ZE	Neg. ZE	Fav. FZE	Neg. FZE	Fav. Rust	Neg. Rust	Fav. Tot.	Neg. Tot.
Mendrisiotto	949	773	173	3	968	783	178	7	732	51	146	32	4	3	882	86
Luganese	886	730	144	12	915	762	136	17	718	44	91	45	9	8	818	97
Locarnese	875	697	142	36	883	691	152	40	653	38	122	30	31	9	806	77
Bellinzonese	883	580	260	43	956	638	272	46	590	48	222	50	37	9	849	107
Totale	466	354	107	5	448	346	98	4	312	34	73	25	3	1	388	60
	4'059	3134	826	99	4170	3220	836	114	3005	215	654	182	84	30	3743	427
in %																
Mendrisiotto	23.4%	81.5%	18.2%	0.3%	23.2%	80.9%	18.4%	0.7%	93.5%	6.5%	82.0%	18.0%	57.1%	42.9%	91.1%	8.9%
Luganese	21.8%	82.4%	16.2%	1.4%	21.9%	83.3%	14.9%	1.8%	94.2%	5.8%	66.9%	33.1%	52.9%	47.1%	89.4%	10.6%
Locarnese	21.6%	79.7%	16.2%	4.1%	21.2%	78.3%	17.2%	4.5%	94.5%	5.5%	80.3%	19.7%	77.5%	22.5%	91.3%	8.7%
Bellinzonese	21.7%	65.7%	29.4%	4.9%	22.9%	66.7%	28.5%	4.8%	92.5%	7.5%	81.6%	18.4%	80.4%	19.6%	88.8%	11.2%
Media	11.5%	76.0%	23.0%	1.0%	10.8%	77.2%	21.9%	0.9%	90.2%	9.8%	74.5%	25.5%	75.0%	25.0%	86.6%	13.4%
	100%	77.2%	20.3%	2.5%	100%	77.2%	20.1%	2.7%	93.3%	6.7%	78.2%	21.8%	73.7%	26.3%	89.8%	10.2%

ZE = Zona edificabile; FZE = Fuori zona edificabile; Rust = Rustici

Fonte: Servizi generali del DT, Ufficio delle domande di costruzione

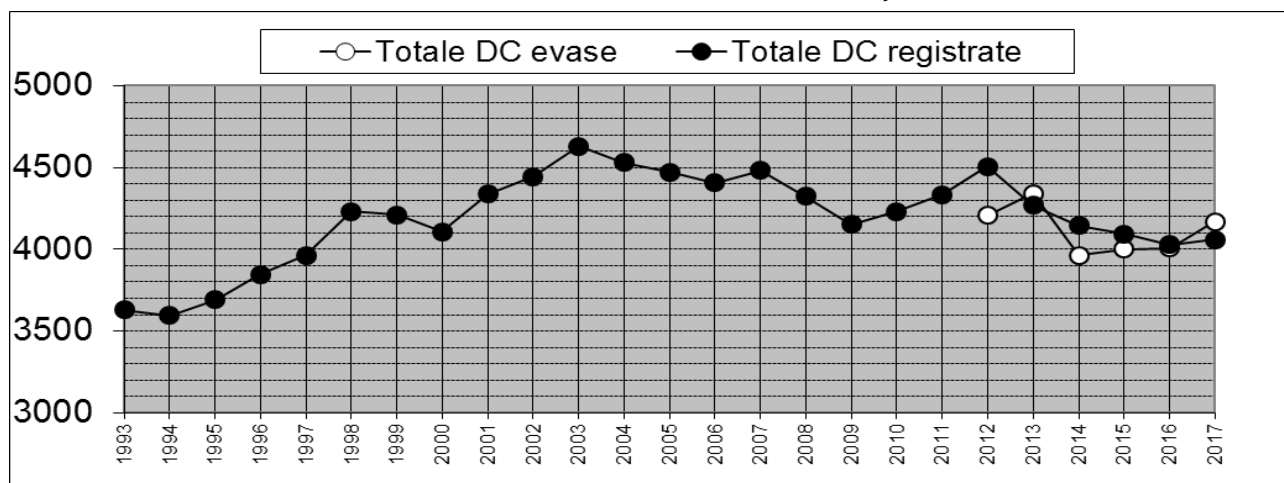
6.T4 Attività Ufficio delle domande di costruzione, dal 2009

	2009	2010	2011	2012	2013	2014	2015	2016	2017
DC evase in zona edificabile *	3'344	3'297	3'045	3'017	2'999	3'220
DC evase fuori zona edificabile *	865	1'043	919	984	1'008	950
Totale DC evase *	4'209	4'340	3'964	4'001	4'007	4'170
Totale DC registrate	4'153	4'233	4'336	4'508	4'270	4'147	4'095	4'030	4'059
Opposizioni dipartimentali *	356	422	353	403	472	427
Procedure federali di approvazione dei piani	82	80	108	119	211	182	116	117	113
Risposte a ricorsi (C.d.S. - TRAM - TF)	725	677	694	719	818	769	712	716	718
Istanze d'intervento e segnalazioni evase *	29	30	10	52	39	55	57	39	34
Avvisi cantonali per demolizioni (art. 47 RLE)	46	30	48	50	70	39	48	58	30
Tasse licenze edilizie (in migliaia di fr.)	1'008	1'793	1'989	2'157	2'182	1'899	2'327	2'088	2'208

* dal 2012 modifica sistema di rilevamento dati; DC = Domanda di costruzione

Fonte: Servizi generali del DT, Ufficio delle domande di costruzione

6.T5 Attività Ufficio delle domande di costruzione, dal 1993



Fonte: Servizi generali del DT, Ufficio delle domande di costruzione

6.T6 Volume (in CHF) degli investimenti al beneficio dei sussidi, dal 2014

	2014		2015		2016		2017	
DECS	Preavvisi	Liquidazioni	Preavvisi	Liquidazioni	Preavvisi	Liquidazioni	Preavvisi	Liquidazioni
Edilizia scolastica	4'130'907	7'300'501	208'450	674'520	901'000	26'556'892	2'760'949	12'387'685
Fondo Sport toto	22'988'113	9'669'381	5'948'716	5'880'396	5'490'605	5'434'626	5'745'176	5'877'754
Sala cinematografiche	430'000	-	-	-	306'326	543'549	2'803'900	-
DSS								
Istituti per anziani e colonie di vacanza	71'841'586	20'780'234	33'929'385	3'282'484	46'705'003	36'898'514	20'193'166	32'519'374
Risanamento abitazioni di montagna	-	-	-	-	-	-	-	-
Accesso alla proprietà e rinnovo	-	-	-	-	-	-	-	-
DFE								
Investimenti regioni di montagna	-	599'972	-	1'726'393	-	-	-	-
Turismo L.Tur	96'574'203	17'904'650	32'377'647	27'219'623	68'007'150	17'983'878	55'722'521	8'761'785
LaLPR	74'879'693	4'977'686	4'085'679	596'830	17'819'100	161'925	19'092'347	3'431'531
L-inn	-	-	-	-	-	-	-	590'552
Rustici	267'750	-	281'000	-	1'309'948	380'418	548'750	639'527
DI								
Stand di tiro	876'131	46'951	1'543'665	752'803	961'521	803'045	65'000	366'808
Totale	271'988'383	61'279'375	78'376'542	40'133'049	141'500'653	88'762'847	106'931'809	64'575'016

Fonte: Dipartimento del territorio, Ufficio lavori sussidiati e appalti

6.T7 Numero degli investimenti al beneficio dei sussidi, dal 2014

	2014		2015		2016		2017	
DECS	Preavvisi	Liquidazioni	Preavvisi	Liquidazioni	Preavvisi	Liquidazioni	Preavvisi	Liquidazioni
Edilizia scolastica	6	5	4	3	4	5	1	5
Fondo Sport toto	33	36	32	41	27	27	24	22
Sale cinematografiche	1	-	-	-	2	1	1	-
DSS								
Istituti per anziani e colonie di vacanza	50	26	73	28	69	42	40	23
Risanamento abitazioni di montagna	-	-	-	-	-	-	-	-
Accesso alla proprietà e rinnovo	-	-	-	-	-	-	-	-
DFE								
Investimenti regioni di montagna	-	2	-	1	-	-	-	-
Turismo L.Tur	24	14	19	11	19	11	19	7
LaLPR	10	2	7	2	8	1	7	2
L-inn	-	-	-	-	-	-	-	1
Rustici	1	-	1	-	5	1	2	2
DI								
Stand di tiro	4	2	8	6	3	5	1	3
Totale	129	87	144	92	137	93	95	65

Fonte: Dipartimento del territorio, Ufficio lavori sussidiati e appalti

6.T8 Evoluzione appalti, dal 1970

	Lavori sussidiati		Consiglio di Stato		Enti diversi		Delibere Dip. (deleghe)		Totale	
	No. ¹	CHF	No. ¹	CHF	No. ¹	CHF	No. ¹	CHF	No. ¹	CHF
1970	458	38'233'832	109	23'453'652	567	61'687'484
1971	637	78'918'413	136	24'336'777	773	103'255'190
1972	594	89'063'249	153	40'885'342	747	129'948'591
1973	516	75'661'265	185	78'254'317	701	153'915'582
1974	341	69'155'839	82	24'435'322	423	93'591'161
1975	450	55'162'490	149	39'646'808	599	94'809'298
1976	462	96'822'110	238	28'629'643	700	125'451'753
1977	716	102'050'557	350	51'028'844	1'066	153'079'401
1978	674	109'803'155	282	39'349'098	956	149'152'253
1979	587	100'891'380	418	74'469'929	1'005	175'361'309
1980	704	111'000'000	231	54'476'821	935	165'476'821
1981	511	74'230'136	264	28'562'600	775	102'792'736
1982	432	78'657'442	200	13'924'882	632	92'582'324
1983	458	77'464'231	142	34'135'043	600	111'599'274
1984	342	62'632'897	152	24'940'966	494	87'573'863
1985	426	81'928'156	193	29'134'312	619	111'062'468
1986	380	65'173'084	237	40'570'732	44	16'111'426	661	121'855'242
1987	465	80'736'412	216	65'283'037	63	17'684'166	744	163'703'615
1988	578	116'077'913	276	259'343'234	69	13'665'396	623	389'086'543
1989	529	127'907'469	428	111'217'410	53	33'339'243	1'010	272'464'122
1990	707	156'769'527	487	111'412'852	63	28'872'982	1'257	297'055'361
1991	813	131'653'881	411	91'648'335	54	12'942'779	1'278	236'244'995
1992	790	101'181'360	624	110'827'248	66	38'856'180	1'480	250'864'788
1993	883	108'837'578	669	186'175'848	79	17'474'999	1'631	312'488'425
1994	700	108'601'890	815	180'825'511	9	4'585'464	1'524	294'012'865
1995	542	80'567'305	598	194'534'822	62	9'775'099	719	37'576'377	1'921	322'453'603
1996	535	81'832'736	463	106'008'222	43	22'700'634	768	43'767'030	1'809	254'308'622
1997	611	95'731'837	627	167'901'615	75	15'673'276	739	36'509'628	2'052	315'816'356
1998	649	109'318'890	426	151'399'878	79	15'294'005	724	33'508'990	1'878	309'521'763
1999	578	103'850'458	402	102'383'861	104	10'204'097	795	40'253'555	1'879	256'691'971
2000	975	113'008'284	413	144'192'740	43	9'868'089	342	8'260'688	1'773	275'329'802
2001	365	64'895'765	515	173'762'170	42	4'652'452	898	32'639'159	1'820	275'949'552
2002	177	25'266'615	485	114'370'780	75	13'234'458	967	41'987'532	1'704	194'859'385
2003	110	15'567'676	493	120'450'350	67	11'450'560	989	43'560'530	1'659	191'029'116
2004	115	15'628'297	487	118'150'360	61	12'483'780	954	42'684'530	1'617	188'946'969
2005	104	11'455'640	320	95'435'820	53	8'449'789	850	37'420'540	1'327	152'761'789
2006	109	11'965'180	358	98'785'170	56	8'898'457	882	39'864'620	1'405	159'513'427
2007	96	16'795'833	298	76'454'720	69	11'149'105	680	28'450'030	1'143	132'849'688
2008	224	54'675'797	308	137'401'571	47	8'689'048	829	87'209'929	1'408	287'976'345
2009	212	52'340'991	709	159'311'403	61	10'711'596	107	1'661'156	1'089	224'025'146
2010	151	26'958'892	703	177'585'282	31	9'473'810	178	3'838'304	1'063	217'856'288
2011	253	30'554'634	735	129'628'756	54	12'363'918	117	3'545'369	1'159	176'092'677
2012	137	18'731'942	334	86'112'451	51	11'924'615	188	3'987'804	710	120'756'812
2013	169	19'446'766	242	79'618'048	65	6'354'563	169	3'899'745	645	109'319'122
2014	186	36'159'181	118	55'460'566	26	4'442'562	2	102'438	332	96'164'747
2015	149	46'358'349	-	-	-	-	-	-	149	46'358'349
2016	271	22'321'840	-	-	-	-	-	-	271	22'321'840
2017	172	12'825'352							172	12'825'352

¹Numero di concorsi.

Fonte: Dipartimento del territorio, Ufficio lavori sussidiati e appalti

6.T9 Statistica dei movimenti civili all'Aeroporto di Locarno, dal 2014

		2014	2015	2016	2017	Variazione 2016/17 assoluta %
In generale						
Volo a motore	partenze ed atterraggi	28076	29153	26054	27597	+ 1.5%
	passaggeri	43106	42759	36956	38023	+ 2.9%
Volo a vela		2040	2372	1143	1686	+ 47.5%
Totale partenze atterraggi (civili)		30116	31525	27197	29283	+ 7.7%
Militari		10166	10640	10041	13844	+ 37.9%
Carburante (litri)						
AVGAS	aviazione generale	153519.88	129451.59	127326.12	127974.90	+ 0.5%
JET A1	turboprop, jet ed elicotteri	1045803.76	998829.71	874136.64	936175.26	+ 7.1%
Totale carburante		1199323.64	1128281.30	1001462.76	1064150.16	+6.3%
Attività delle Ditte operanti a Locarno						
Aero Locarno SA	ore di volo	807	947	841	854	+ 1.5%
	partenze ed atterraggi	4050	5306	4554	4240	- 6.9%
Paracentro SA	ore di volo	718	681	595	575	- 3.3%
	partenze e atterraggi	3681	3346	2930	3145	+ 7.4%
	lanci	14840	12961	11684	11509	- 1.5%
REGA (Base Ticino)	ore di volo	402	421	326	538	+ 65.0%
	interventi	620	650	570	760	+ 33.3%
Gruppo volo a vela	partenze e atterraggi	2040	2372	1143	1686	+ 47.5%

Aero Locarno SA per il rendiconto sono stati calcolati ore e movimenti anche al di fuori dell'Aeroporto cantonale.

Paracentro SA il numero dei lanci sono limitati all'Aeroporto cantonale, i movimenti e le ore di volo sono totali, cioè anche fuori da Locarno.

REGA (Base Ticino) Interventi effettuati dalla Base REGA Ticino su tutto il territorio nazionale, non sono calcolati eventuali movimenti per corsi

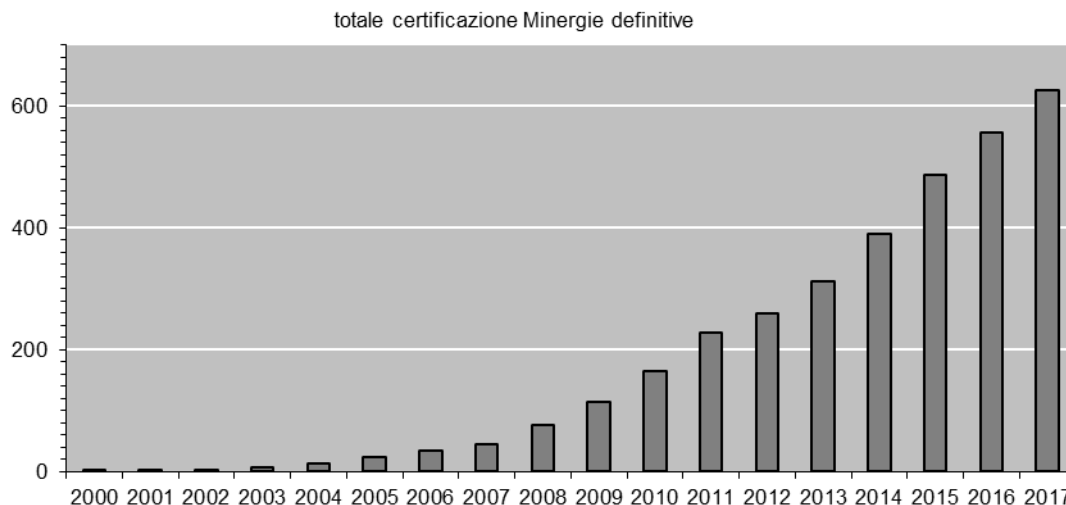
Gruppo volo a vela solo movimenti effettuati a Locarno.

6.T10 Rilascio di patenti e autorizzazioni per la raccolta di rocce, minerali e fossili nel periodo 2007-2017 (in base alla Legge cantonale sulla protezione della natura del 12 dicembre 2001)

	2007	2008	2009	2010	2011	2012	2013	2014	2015	2016	2017
Patenti	141	124	133	134	133	140	127	133	137	166	163
Cercatori dilettanti Ticino	46	45	45	45	45	46	46	53	54	57	73
Cercatori dilettanti Svizzera	46	41	43	47	44	44	38	40	39	44	46
Cercatori dilettanti Estero	7	8	11	9	10	9	7	7	7	5	7
Cercatori professionisti (commercianti)	-	-	1	0	0	0	0	0	0	0	0
Ricercatori scientifici (università)	42	30	33	33	34	41	36	33	37	60	37
Altre autorizzazioni	24	30	32	28	20	16	16	21	22	20	24
Settimanale	8	16	15	13	9	3	4	5	10	8	11
Escursioni scientifiche	10	10	14	11	7	9	8	10	9	9	8
Escursioni gruppi	2	2	1	2	2	1	2	3	0	1	3
Controllori	1	1	1	1	1	1	1	1	1	1	1
Uso macchinari ed esplosivo	3	1	1	1	1	2	1	2	2	1	1
Totale	165	154	165	162	153	156	143	154	159	186	187

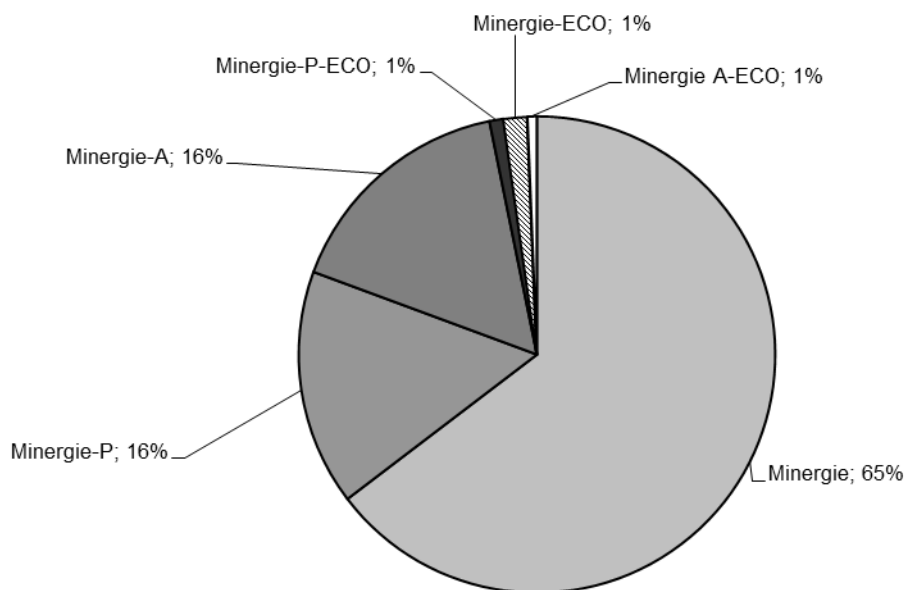
Fonte: Divisione dell'ambiente, Museo cantonale di storia naturale

6.T11 Progressione cumulata del numero delle richieste di certificazione Minergie (tutti gli standard) inoltrate, dal 2000



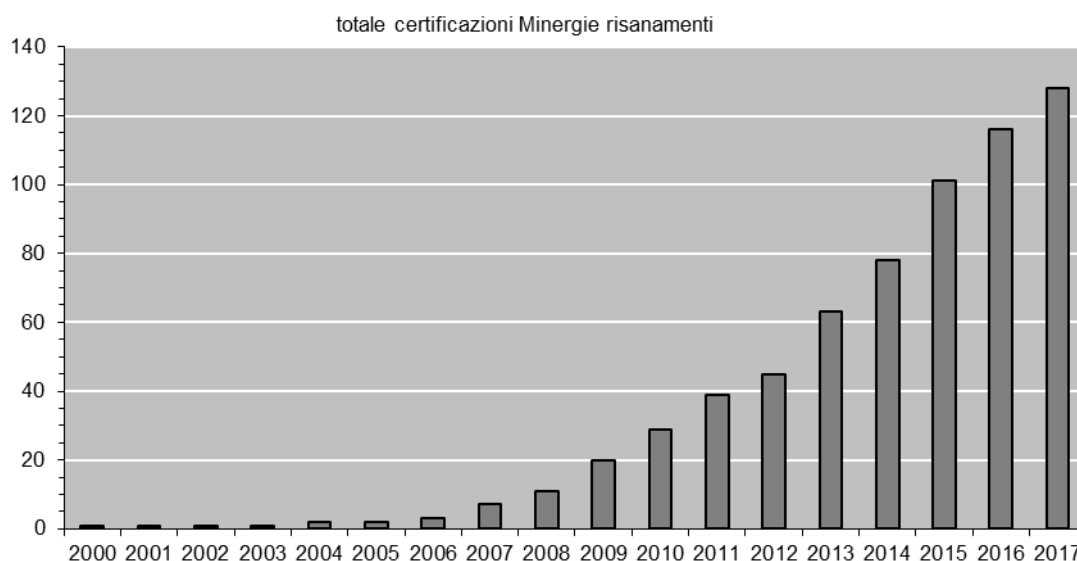
Fonte: Divisione dell'ambiente, Ufficio dell'aria, del clima e delle energie rinnovabili

6.T12 Tipologia domanda Minergie. Percentuale del tipo di standard richiesto, periodo 2000-2017



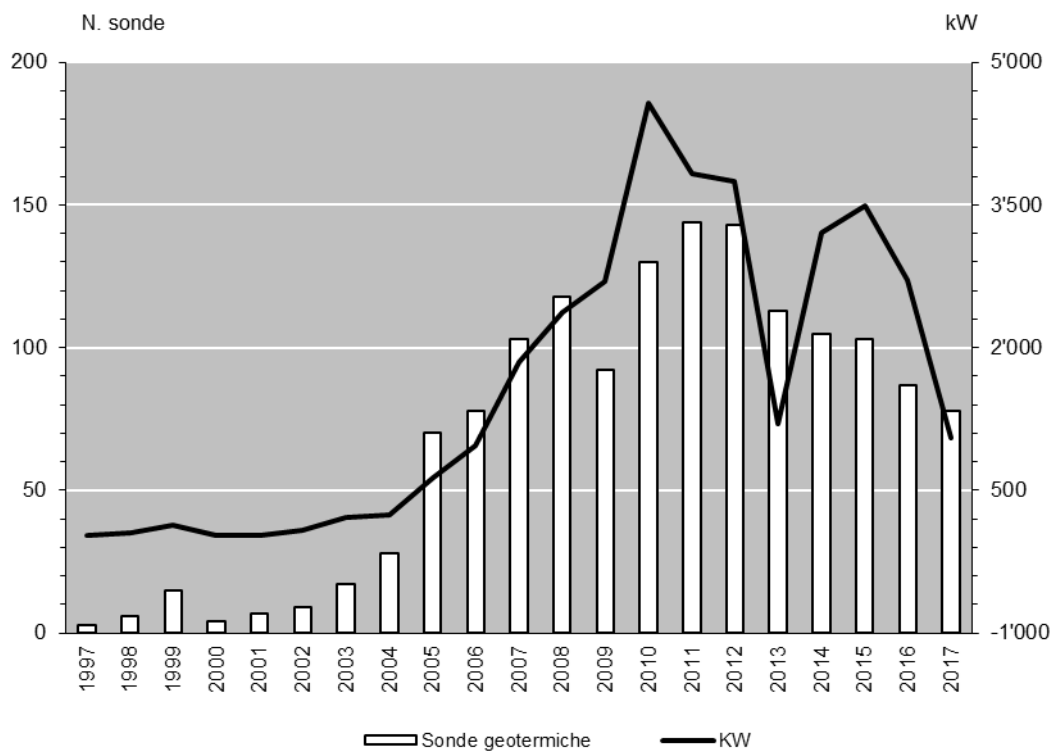
Fonte: Divisione dell'ambiente, Ufficio dell'aria, del clima e delle energie rinnovabili

6.T13 Evoluzione domanda Minergie per risanamenti. Progressione del numero delle certificazioni o precertificazioni Minergie per i risanamenti, dal 2000



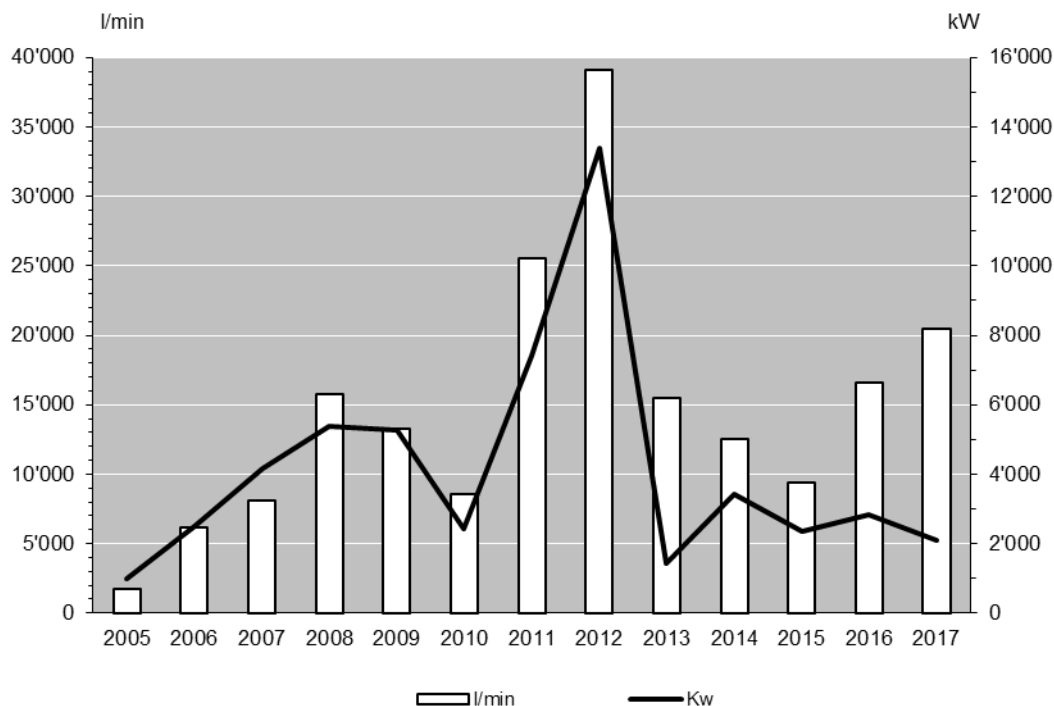
Fonte: Divisione dell'ambiente, Ufficio dell'aria, del clima e delle energie rinnovabili

6.T14 Evoluzione delle concessioni ad uso geotermico e delle potenze installate, dal 1997



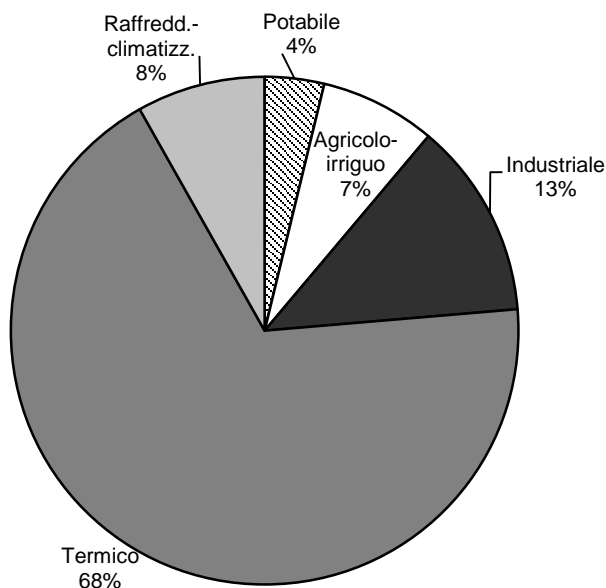
Fonte: Divisione dell'ambiente, Ufficio protezione acque e approvvigionamento idrico

6.T15 Evoluzione dei prelievi di acque sotterranee ad uso termico e delle potenze installate – nuove autorizzazioni, dal 2005



Fonte: Divisione dell'ambiente, Ufficio protezione acque e approvvigionamento idrico

6.T16 Destinazione e volume delle acque sotterranee concessionato, periodo 1997-2017



Volume totale: 298'063 l/min

Fonte: Divisione dell'ambiente, Ufficio protezione acque e approvvigionamento idrico

6.T17 IDA – Impianti di depurazione per le acque di scarico civili – Abitanti trattati e rendimenti di depurazione a livello cantonale dal 2013

Periodo statistico preso in esame	Volume d'acqua di scarico trattata (mio m ³ /anno) ¹	Numero di abitanti trattati ² (A+AE)	Rendimenti di depurazione ³ (%)		
			Fosforo totale ⁴ (P _{tot})	Carbonio organico totale (TOC)	Carico organico ⁵ (COD)
2013	62.1	425'886	92.6	92.4	93.7
2014	77.2	429'613	91.0	93.0	93.1
2015	55.9	416'924	93.6	92.4	94.4
2016 ⁶	55.6	395'232	93.6	93.3	93.9
2017	51.3	389'837	94.3	92.8	94.0

¹L'andamento degli apporti idrici è influenzato soprattutto dalle condizioni climatiche, in quanto la maggior parte delle canalizzazioni sono a sistema misto.

²Numero di abitanti, compresi gli abitanti equivalenti, riferiti alla richiesta chimica d'ossigeno (COD, 120 g/abitante/giorno).

³Secondo criteri OPAC (Ordinanza sulla protezione delle acque del 28 ottobre 1998).

⁴IDA con stadio di filtrazione: 97.1%; IDA con 3a fase: 90.9%, dati 2016.

⁵Carico organico riferito alla richiesta chimica d'ossigeno (COD).

⁶Dati aggiornati al 30.01.2017

Fonte: Divisione dell'ambiente, Ufficio protezione acque e approvvigionamento idrico

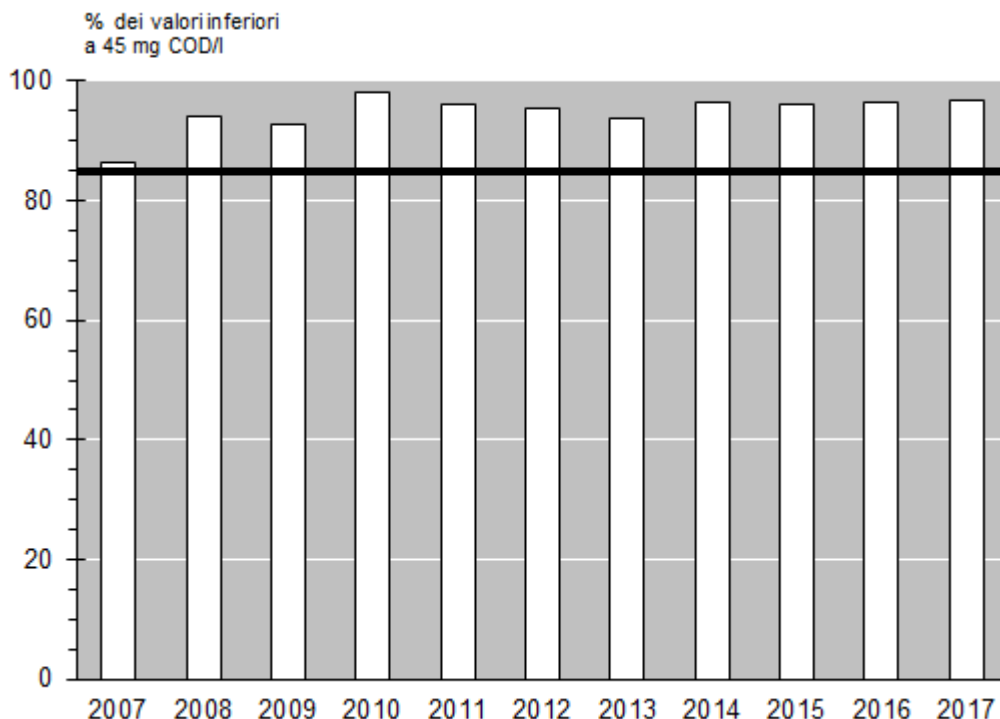
6.T18 Impianti comunali e consortili di depurazione per le acque di scarico civili in esercizio, secondo il tipo e la dimensione, in Ticino, situazione a gennaio 2017 e storico dal 2003

Potenzialità biochimica dell'IDA in AE*	In esercizio nel 2016				Totale
	IDA meccanici biologici	IDA meccanici biologici chimici	IDA meccanici biologici chimici con filtrazione		
Inferiore a 2.000 AE	12	4			16
Superiore a 2.000 AE		3			3
Superiore a 10.000 AE		4	1		5
Superiore a 50.000 AE		2	2		4
Situazione nel	2017	12	13	3	28
	2016	12	13	3	28
	2015	12	13	3	28
	2014	11	13	3	27
	2013	10	13	3	26
	2012	9	13	3	25
	2011	9	13	3	25
	2010	8	13	3	24
	2009	9	15	3	27
	2008	8	15	3	26
	2007	8	15	3	26
	2006	8	15	3	26
	2005	8	15	3	26
	2004	8	15	3	26
	2003	8	16	3	27

*AE = Abitanti equivalenti riferiti alla richiesta chimica di ossigeno (COD, 120 g/abitante/giorno).

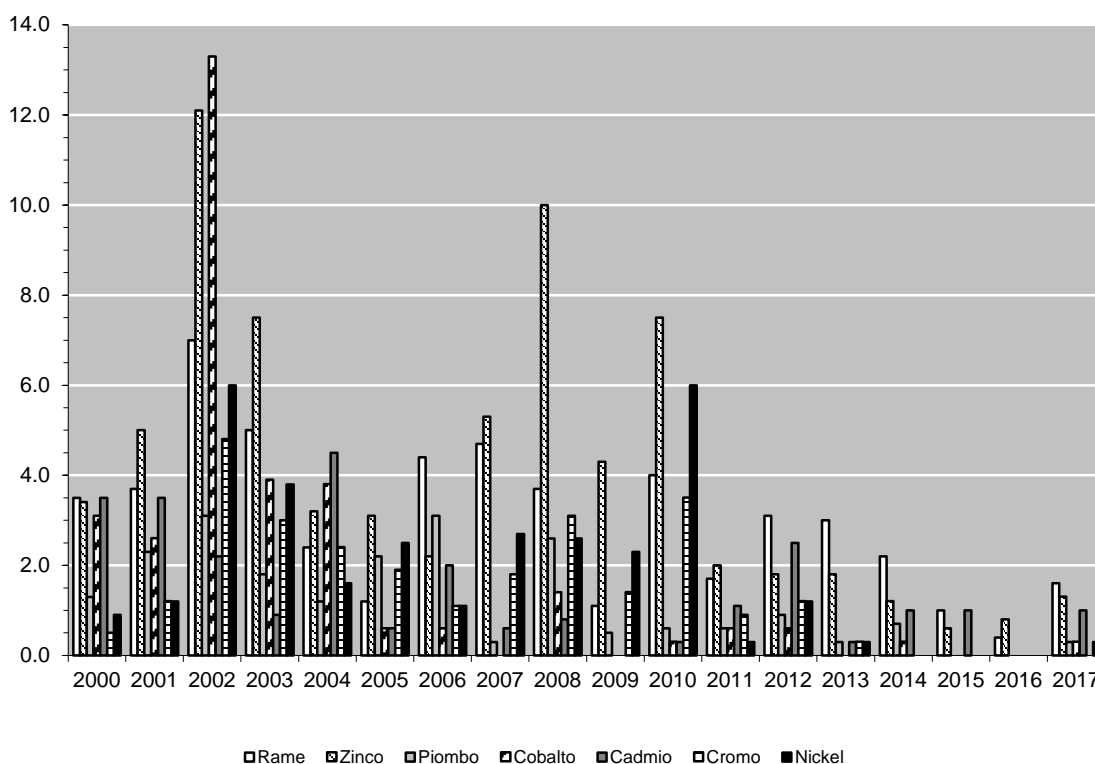
Fonte: Divisione dell'ambiente, Ufficio protezione acque e approvvigionamento idrico

6.T19 Impianti di depurazione pubblici: rendimento depurativo: raggiungimento dei criteri qualitativi, dal 2006



Fonte: Divisione dell'ambiente, Ufficio protezione acque e approvvigionamento idrico

6.T20 Percentuale del superamento dei limiti OPAC per i campioni analizzati dal Laboratorio della SPAAS sugli scarichi acque reflue industriali, dal 2000



Fonte: Divisione dell'ambiente, Ufficio protezione acque e approvvigionamento idrico

6.T21 Prelievi di controllo degli impianti di pretrattamento delle acque del settore dell'automobile e conformità coi limiti di scarico, dal 1999

	Numero di prelievi	Fuori limite OPAc	%
1999	418	88	21.0
2000	449	88	19.5
2001	477	58	12.2
2002	345	59	17.1
2003	325	35	10.8
2004	216	33	15.2
2005	332	40	12.2
2006	420	25	5.9
2007	382	27	7.0
2008	404	24	6.0
2009	423	27	6.0
2010	391	22	6.0
2011	311	23	7.4
2012	293	11	3.8
2013	4	0	0.0
2014	0	0	0.0
2015	50	2	4.0
2016	39	2	5.1
2017	13	0	0.0

Fonte: Divisione dell'ambiente, Ufficio protezione acque e approvvigionamento idrico

6.T22 Stazioni di distribuzione di carburante e risanamenti, dal 2004

	2004	2005	2006	2007	2008	2009	2010	2011	2012	2013	2014	2015	2016	2017
N. distributori	718	716	698	699	683	697	700	702	698	699	704	703	700	684
N. distributori risanati	659	670	657	678	662	677	685	682	682	683	688	692	693	677

Fonte: Divisione dell'ambiente, Ufficio protezione acque e approvvigionamento idrico

6.T23 Situazione serbatoi per liquidi nocivi alle acque, dal 2007

	2007	2008	2009	2010	2011	2012	2013	2014	2015	2016	2017
Impianti in esercizio	53'591	52'913	51'754	51'712	51'025	50'355	50'232	49'056	48'344	47'449	47'396
Collaudati	51'453	50'982	49'699	49'661	49'565	46'951	48'708	48'647	47'890	47'200	47'132
% Totale impianti	96	96	96	96	97	93	97	99	99	99	99
Da collaudare	875	845	701	502	406	3'414	1'524	409	454	249	264
% Totale impianti	1.6	1.6	1.3	1.0	0.9	6.7	3.0	1.0	1.0	1.0	1.0
Risanamenti in corso	203	80	453	90	75	2'410	1'971	971	157	58	116
Recipienti (da 20 l a 450 l)	1'060	1'006	1'337	1'346	759	758	758	751	752	736	739
Revisioni eseguite	3'155	2'167	1'987	2'670	2'525	2'504	1'782	2'205	2'607	2'770	2'378

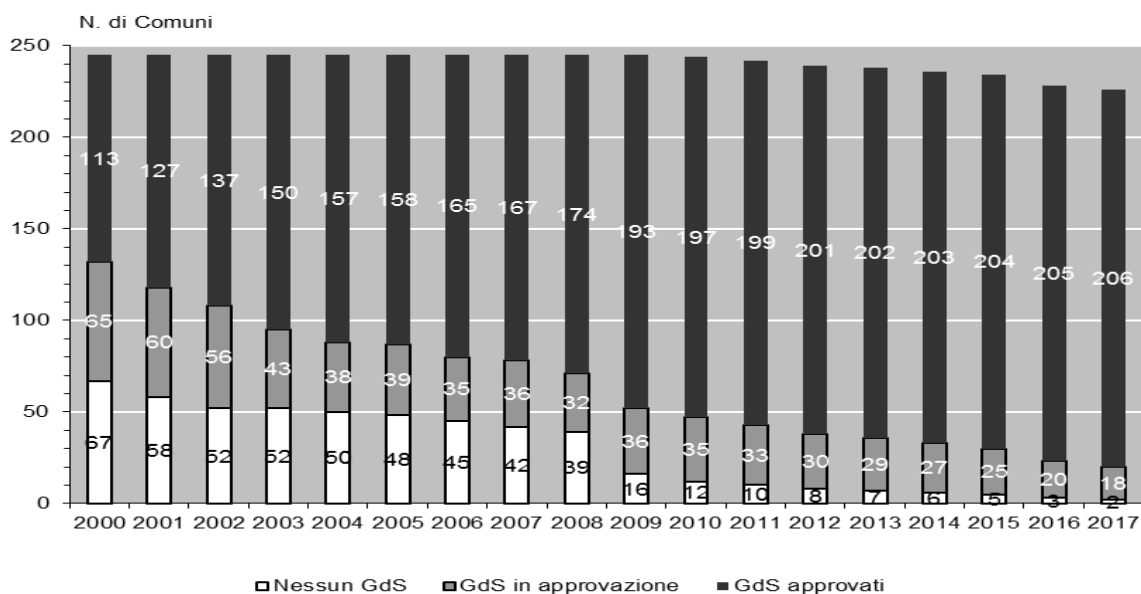
Fonte: Divisione dell'ambiente, Ufficio protezione acque e approvvigionamento idrico

6.T24 Comprensori di studio del Piano cantonale d'approvvigionamento idrico (PCAI), nel 2017

	%	N
Adottati	77	23
In fase d'adozione	20	6
In fase di studio	3	1
Totale	100	30

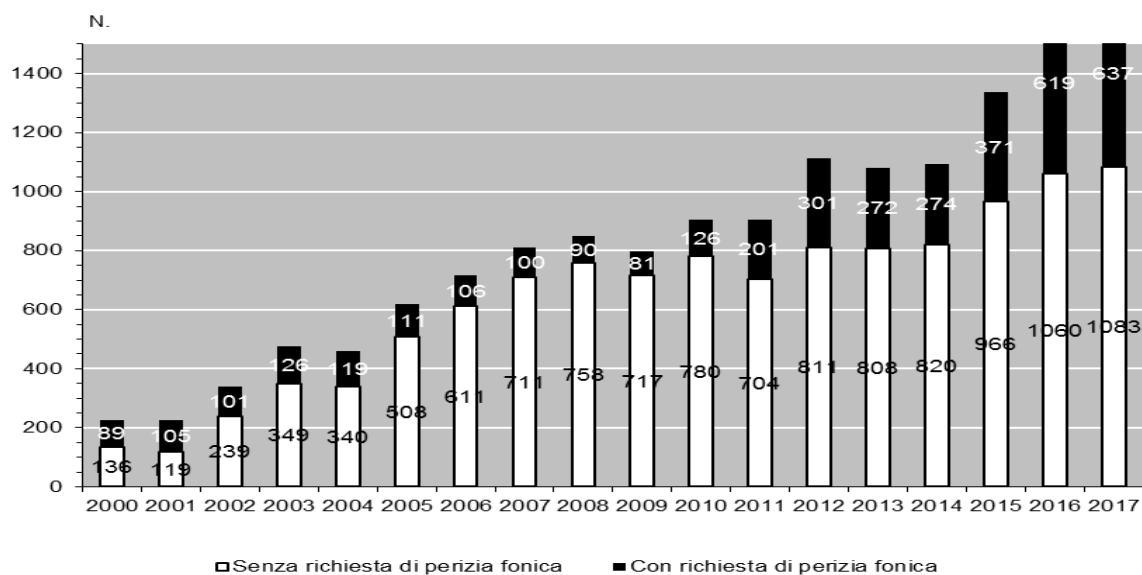
Fonte: Divisione dell'ambiente, Ufficio protezione acque e approvvigionamento idrico

6.T25 Andamento dell'attribuzione dei GdS nei comuni ticinesi, dal 2000



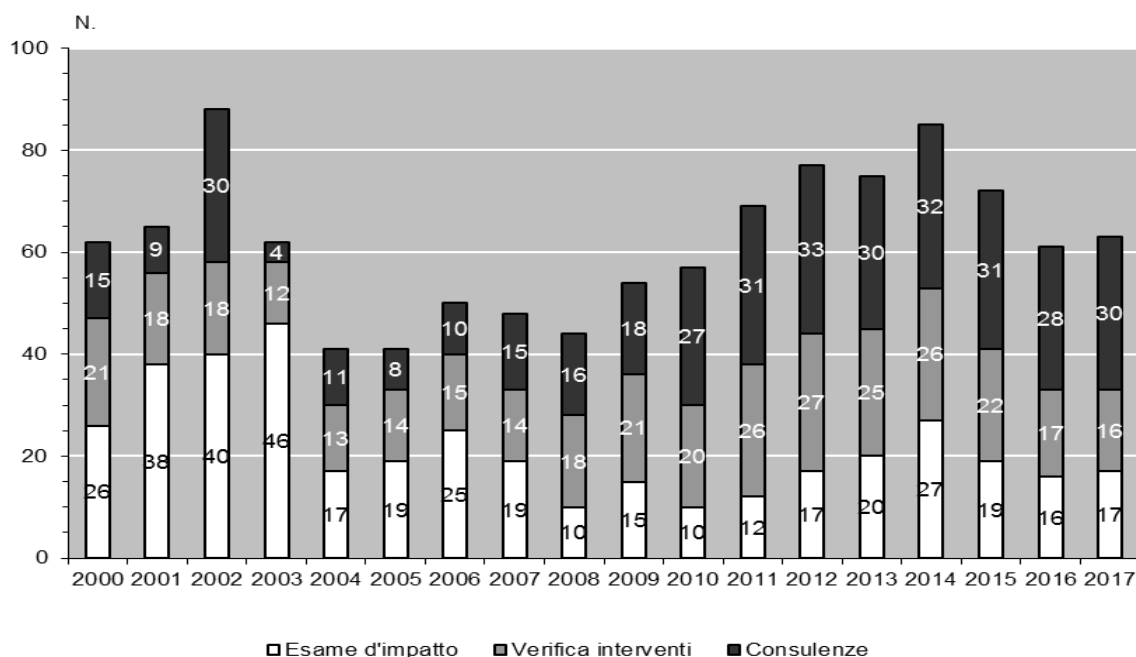
Fonte: Divisione dell'ambiente, Ufficio della prevenzione dei rumori

6.T26 Valutazione secondo OIF delle domande di costruzione e notifiche, dal 2000



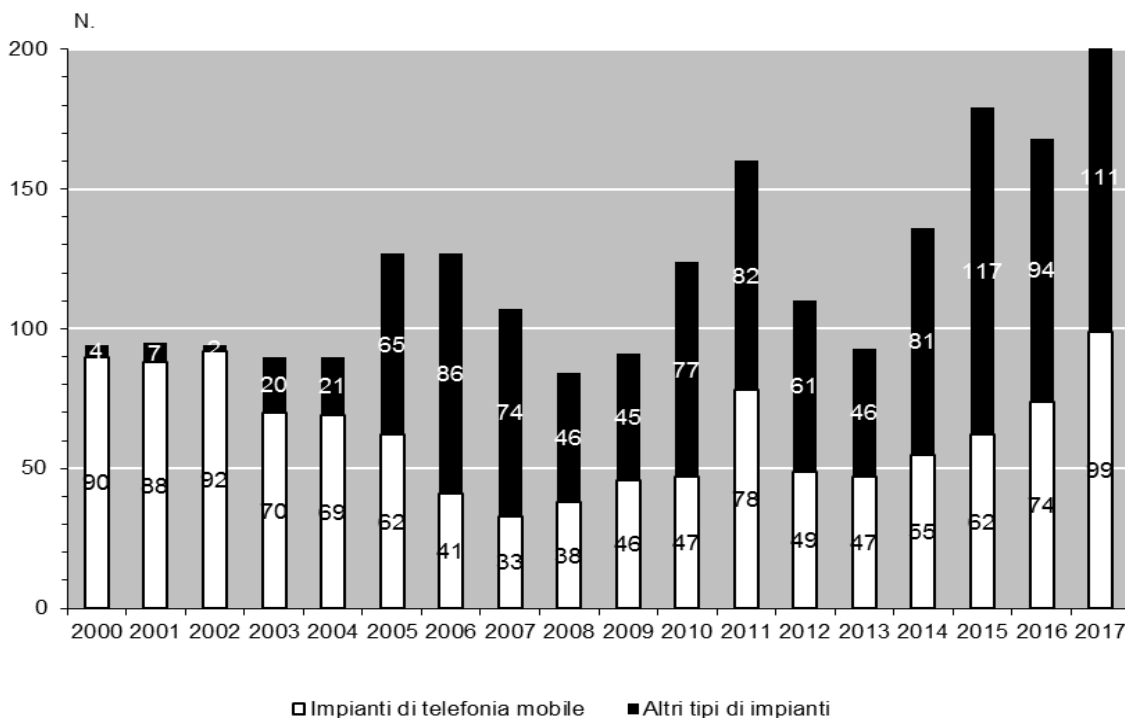
Fonte: Divisione dell'ambiente, Ufficio della prevenzione dei rumori

6.T27 Misurazioni di rumore, dal 2000



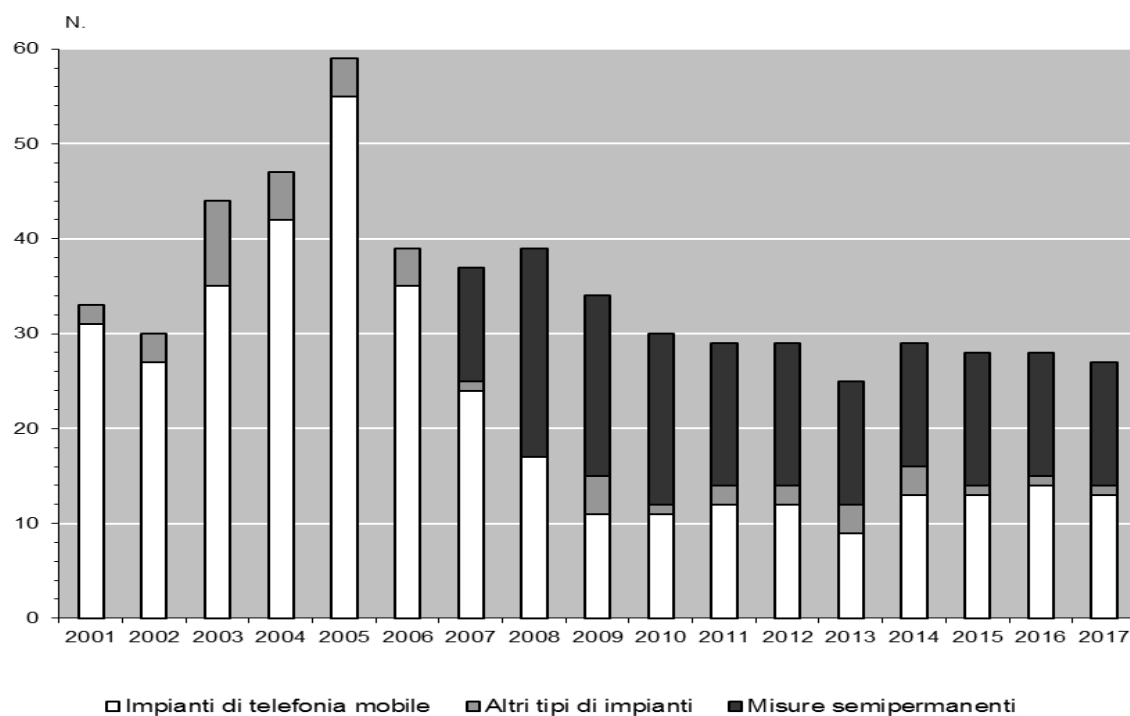
Fonte: Divisione dell'ambiente, Ufficio della prevenzione dei rumori

6.T28 Valutazione secondo ORNI delle domande di costruzione e notifiche, dal 2000



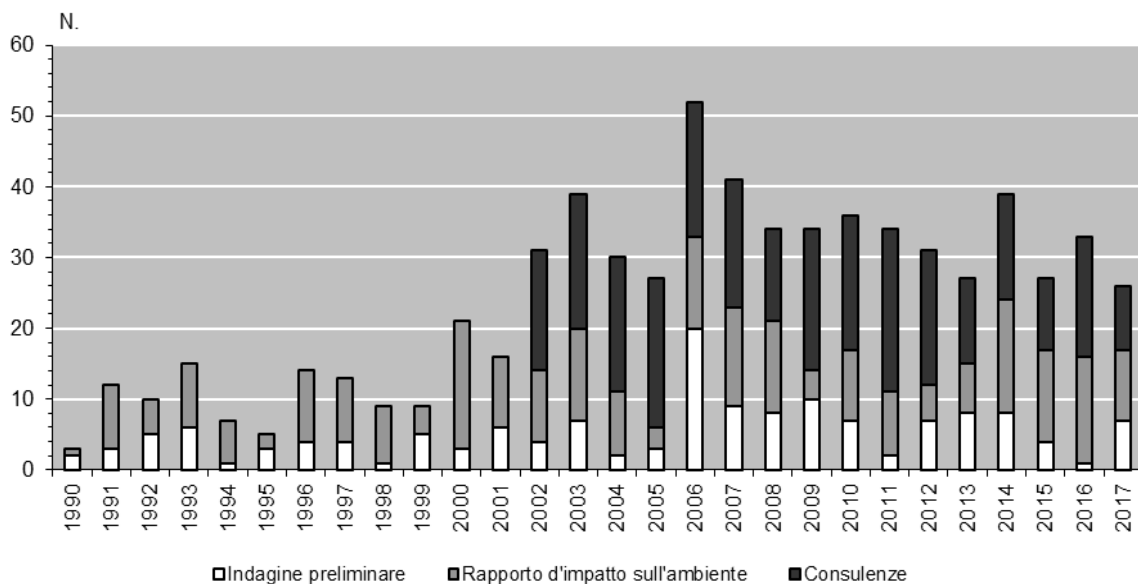
Fonte: Divisione dell'ambiente, Ufficio della prevenzione dei rumori

6.T29 Misurazioni elettromog, dal 2001



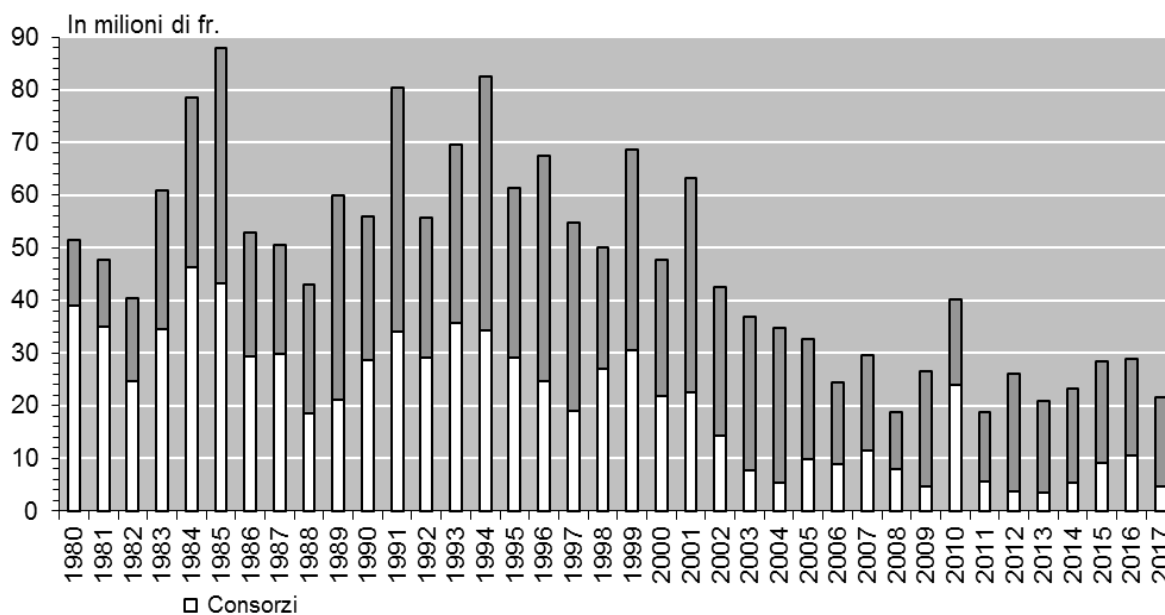
Fonte: Divisione dell'ambiente, Ufficio della prevenzione dei rumori

6.T30 Preavvisi secondo OEIA, dal 1990



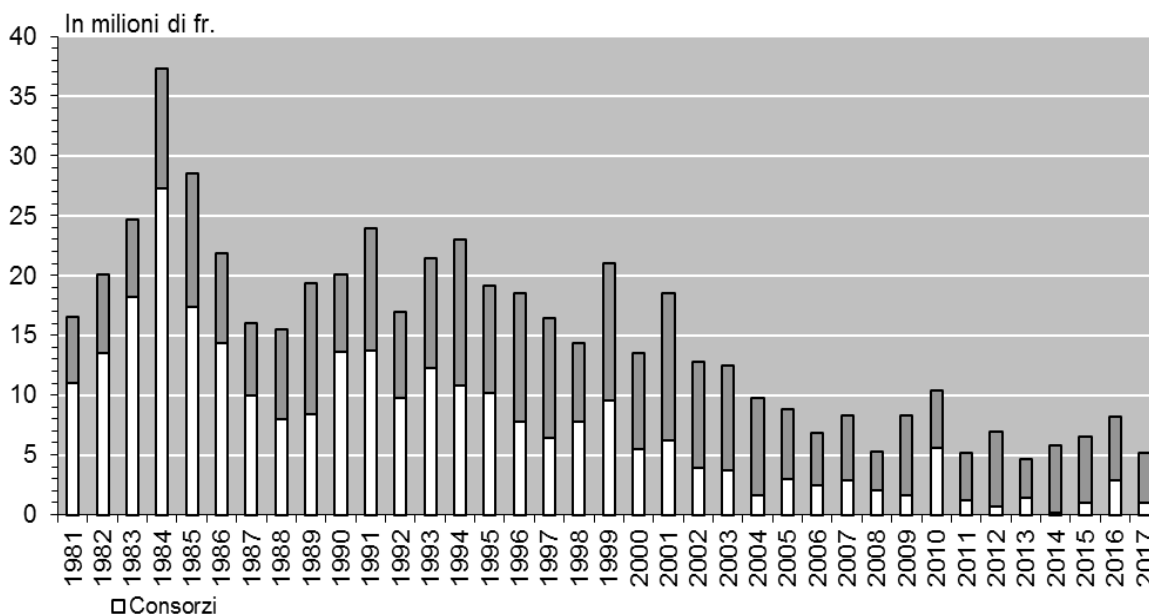
Fonte: Divisione dell'ambiente, Servizio per il coordinamento e la valutazione ambientale

6.T31 Costi delle opere di adduzione e di depurazione delle acque sussidiate, dal 1980



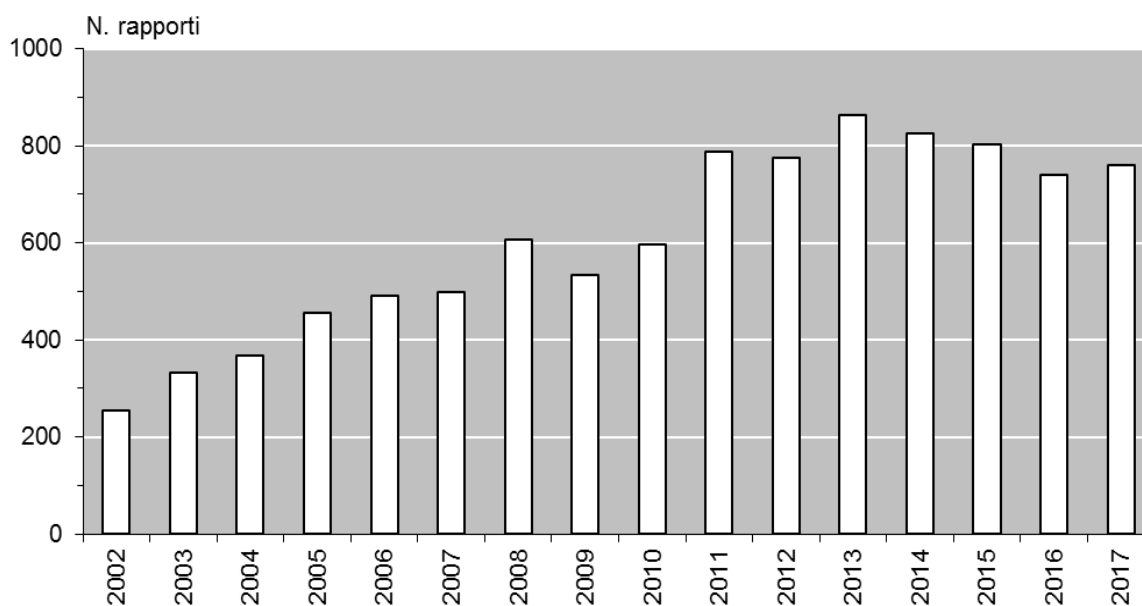
Fonte: Divisione dell'ambiente, Ufficio dei servizi tecnico-amministrativi

6.T32 Sussidi versati per opere di adduzione e di depurazione delle acque, dal 1980



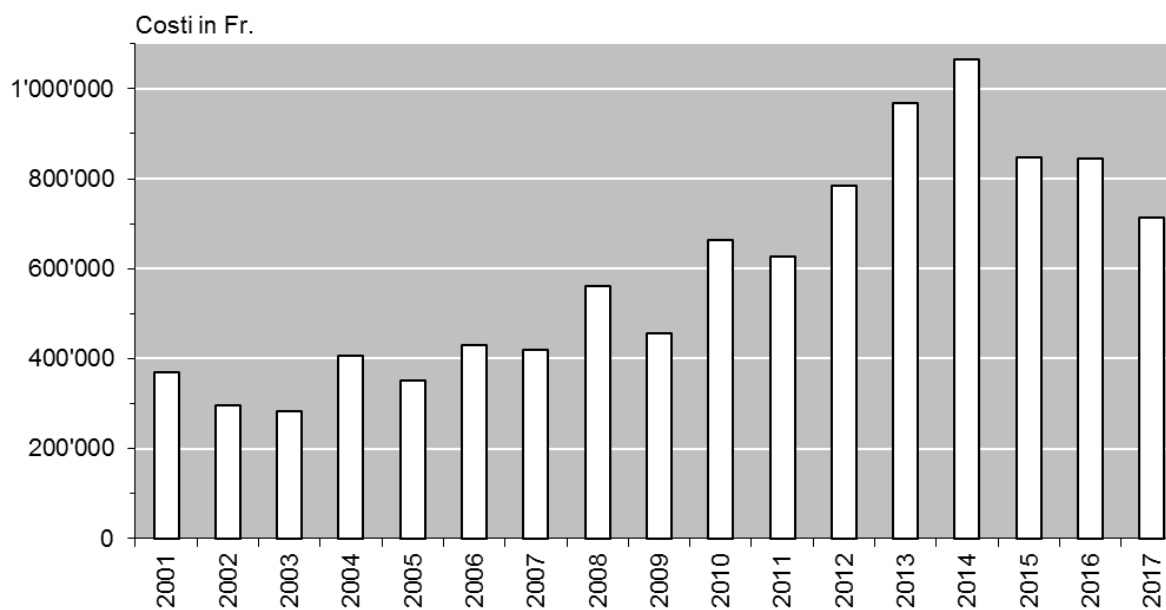
Fonte: Divisione dell'ambiente, Ufficio dei servizi tecnico-amministrativi

6.T33 Rapporti di intervento pompieri rimborsati, dal 2001



Fonte: Divisione dell'ambiente, Ufficio dei servizi tecnico-amministrativi

6.T34 Evoluzione dei costi d'intervento dei pompieri, dal 2001



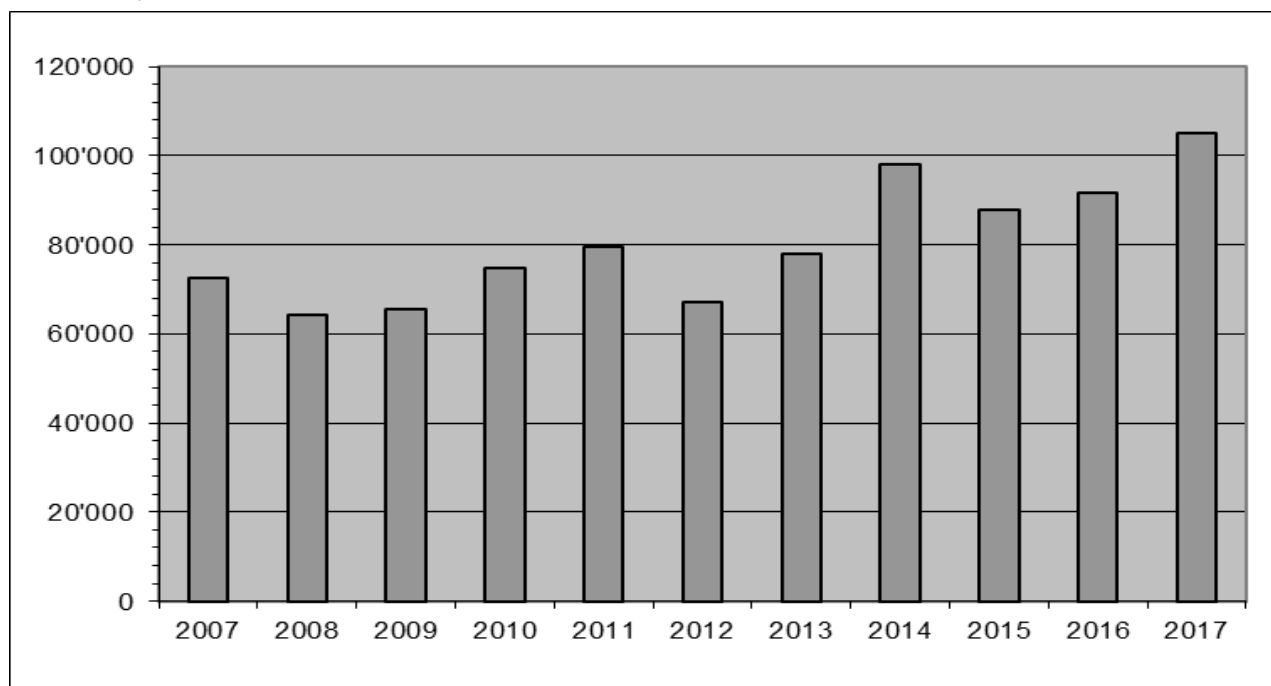
Fonte: Divisione dell'ambiente, Ufficio dei servizi tecnico-amministrativi

6.T35 Produzione legnosa in mc, utilizzazione proveniente dai boschi ticinesi, dal 2007

	2007	2008	2009	2010	2011	2012	2013	2014	2015	2016	2017
Boschi pubblici	51'435	46'864	43'378	56'735	61'987	50'917	60'930	79'941	69'505	70'388	86'092
Legname destinato alla vendita	50'332	45'242	46'518	55'891	60'902	50'184	59'603	79'058	67'314	69'774	85'631
Legname d'opera	22'053	17'060	17'678	18'897	19'216	13'275	18'615	26'681	18'816	18'068	34'737
Legna da ardere	28'279	28'182	28'840	36'994	41'686	36'909	40'988	52'377	48'498	51'706	50'894
Legname per uso interno	1'103	1'622	860	844	1'085	733	1'327	883	2'191	614	461
Legname d'opera	515	187	173	177	85	127	107	173	51	63	77
Legna da ardere	588	1'435	687	667	1'000	606	1'220	710	2'140	551	384
Boschi privati	21'019	17'543	18'227	17'994	17'651	16'190	17'094	18'154	18'222	21'425	19'063
Legname destinato alla vendita	8'203	5'734	6'194	7'838	6'021	6'473	7'362	6'509	7'270	8'396	7'970
Legname d'opera	55	0	0	0	0	400	0	108	1'323	40	115
Legna da ardere	8'148	5'734	6'194	7'838	6'021	6'073	7'362	6'401	5'947	8'356	7'855
Legname per uso interno	12'816	11'809	12'033	10'156	11'630	9'717	9'732	11'645	10'952	13'029	11'093
Legname d'opera	70	39	739	65	50	96	14	100	44	21	94
Legna da ardere	12'746	11'770	11'294	10'091	11'580	9'621	9'718	11'545	10'908	13'008	10'999
Totale delle utilizz. (boschi pubbl. e boschi priv.)	72'454	64'407	65'605	74'729	79'638	67'107	78'024	98'095	87'727	91'813	105'155

Fonte: Divisione dell'ambiente, Sezione forestale (Banca dati statistica tab. n. 1103 e 1204)

6.T36 Produzione legnosa in mc, utilizzazione proveniente dai boschi ticinesi, dal 2004



Fonte: Divisione dell'ambiente, Sezione forestale (Banca dati statistica tab. n. 1103 e 1204)

6.T37 Ripartizione della produzione nei diversi assortimenti legnosi, dal 2006

	2006	2007	2008	2009	2010	2011	2012	2013	2014	2015	2016	2017
	mc	mc	mc	mc	mc	mc	mc	mc	mc	mc	mc	mc
Legname d'opera	16'343	22'693	17'286	18'590	19'139	19'351	13'898	18'736	27'062	20'234	18'192	35'023
Resinoso	12'766	22'364	16'813	17'614	18'332	19'077	13'454	18'411	26'562	19'055	17'939	34'290
Frondifero	3'577	329	473	976	807	274	444	325	500	1'179	253	733
Legna da ardere	52'014	49'761	47'121	47'015	55'590	60'288	53'209	59'288	71'033	67'493	73'621	70'132
Resinoso	9'535	8'510	5'844	8'003	10'317	10'728	8'783	13'520	25'026	18'328	14'985	18'316
Frondifero	42'479	41'251	41'277	39'012	45'273	49'560	44'426	45'768	46'007	49'165	58'636	51'816
Totale	68'357	72'454	64'407	65'605	74'729	79'639	67'107	78'024	98'095	87'727	91'813	105'155

Fonte: Divisione dell'ambiente, Sezione forestale (Banca dati statistica tab. n. 1103 e 1204)

6.T38 Legname venduto e risultato finanziario dei tagli eseguiti nel bosco pubblico, dal 2010

	2010	2011	2012	2013	2014	2015	2016	2017
Legname venduto mc								
Opera	18'897	19'216	36'858	18'615	26'681	18'816	18'068	34'737
Ardere	36'994	41'686	13'335	40'988	52'377	48'498	51'706	50'894
Totale	55'891	60'902	50'193	59'603	79'058	67'314	69'774	85'631
Ricavo vendita legname CHF	2'432'835	2'423'912	1'791'851	2'371'875	3'092'521	2'378'739	2'376'482	3'388'961
Costi CHF	6'725'623	7'809'375	7'506'938	9'935'789	13'673'904	10'881'396	9'456'585	14'723'910
Perdita (-)/Guadagno(+) CHF	-4'292'788	-5'385'463	-5'715'087	-7'563'914	10'581'383	-8'502'657	-7'080'103	11'334'949

Fonte: Divisione dell'ambiente, Sezione forestale (Banca dati statistica tab. n. 1104)

6.T39 Produzione legnosa: utilizzazioni provenienti dai boschi ticinesi, nel 2017

	Vendita								Uso proprio					Utilizzi totali
	Opera resinoso	Opera frondifero	Ardere resinoso	Ardere frondifero	Ardere altro	Industria resinoso	Industria frondifero	Totale	Opera resinoso	Opera frondifero	Ardere resinoso	Ardere frondifero	Totale	
	mc	mc	mc	mc	mc	mc	mc	mc	mc	mc	mc	mc	mc	mc
Boschi pubblici	30'348	485	17'903	32'991	0	3734	170	85'631	77	0	128	256	461	86'092
Boschi privati	61	54	148	7707	0	0	0	7'970	70	24	137	10'862	11'093	19'063
Totale	30'409	539	18'051	40'698	0	3'734	170	93'601	147	24	265	11'118	11'554	105'155

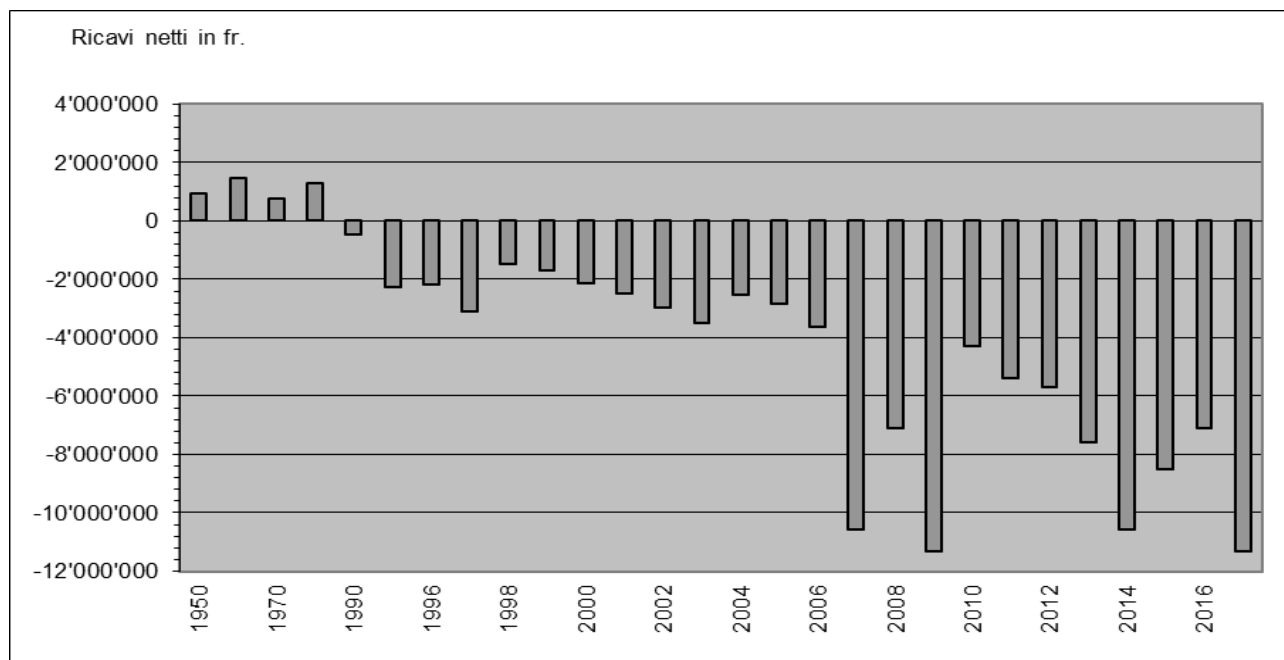
Fonte: Divisione dell'ambiente, Sezione forestale (Banca dati statistica tab. n. 1103 e 1204)

6.T40 Legname venduto nei boschi pubblici e ricavo dalla vendita, dal 1950

	Legna da ardere	Legna da opera	Ricavo lordo	Ricavo netto
	mc	mc	CHF	CHF
1950	246'551	33'044	2'066'520	923'252
1955	194'916	34'777	2'905'975	1'992'603
1960	147'926	21'558	4'948'423	1'466'426
1965	84'152	13'552	1'971'892	717'146
1970	22'568	18'033	2'000'893	754'194
1975	22'376	22'593	3'127'975	691'869
1980	28'766	20'445	3'609'030	1'292'048
1985	10'332	11'079	2'550'925	225'975
1990	4'507	8'785	1'146'706	-446'190
1991	9'965	10'741	1'707'926	-1'301'749
1992	15'163	22'184	3'278'507	-852'037
1993	15'402	17'058	2'320'884	-835'849
1994	14'545	18'284	2'635'731	-1'359'564
1995	17'591	21'083	2'491'835	-2'272'665
1996	18'615	24'691	2'533'439	-2'161'787
1997	19'232	39'108	3'459'324	-3'087'333
1998	18'289	27'071	2'990'091	-1'484'093
1999	12'790	26'024	2'400'666	-1'711'972
2000	15'732	11'508	1'274'508	-2'118'731
2001	10'002	18'488	1'274'295	-2'490'222
2002	13'720	19'999	1'637'504	-2'949'157
2003	24'038	13'664	2'010'916	-3'506'271
2004	20'026	9'716	1'622'172	-2'524'746
2005	21'873	14'579	1'961'116	-2'834'796
2006	33'037	15'460	2'509'810	-3'644'267
2007	50'332	28'279	3'454'092	-1'970'904
2008	28'182	17'060	6'048'839	-2'764'198
2009	28'840	17'678	2'308'252	-3'513'989
2010	36'994	18'897	2'432'835	-4'292'788
2011	41'686	19'216	2'423'912	-5'385'463
2012	36'909	13'275	1'791'851	-5'715'087
2013	40'988	18'615	2'371'875	-7'563'914
2014	52'377	26'681	3'092'521	-10'581'383
2015	48'498	18'816	2'378'739	-8'502'657
2016	69'774	18'068	2'376'482	-7'080'103
2017	50'894	34'737	3'388'961	-11'334'949

Fonte: Divisione dell'ambiente, Sezione forestale (Banca dati statistica tab. n. 1103 e 1104)

6.T41 Legname venduto nei boschi pubblici e ricavo dalla vendita, dal 1950



Fonte: Divisione dell'ambiente, Sezione forestale (Banca dati statistica tab. n. 1103 e 1204)

6.T42 Frequenza e estensione degli incendi di bosco, dal 2001

	N. incendi	Bosco	Pascolo e improduttivo	Totale	Media per incendio
		ha	ha	ha	ha
2001	32	34.92	49.95	84.87	2.65
2002	35	396	166	562	16.06
2003	83	143.57	118.9	262.47	3.16
2004	31	14.3	3.85	18.15	0.59
2005	26	17.96	10.18	28.14	1.08
2006	22	87.77	24.02	111.79	5.08
2007	37	192.74	86.28	279.02	7.54
2008	17	12.74	27.51	40.25	2.37
2009	12	33.98	0.10	34.08	2.84
2010	26	8.14	1.22	9.36	0.36
2011	21	13.24	63.26	76.5	3.64
2012	19	16.31	10.76	27.07	1.42
2013	19	24.10	2.50	26.60	1.40
2014	18	37.10	2.50	39.60	2.20
2015	36	25.25	5.60	30.85	0.86
2016	23	138.70	196.50	335.20	14.60
2017	38	96.40	27.85	124.25	3.27

Fonte: Divisione dell'ambiente, Sezione forestale (Banca dati incendi)

6.T43 Numero incendi di bosco secondo la causa, dal 2001

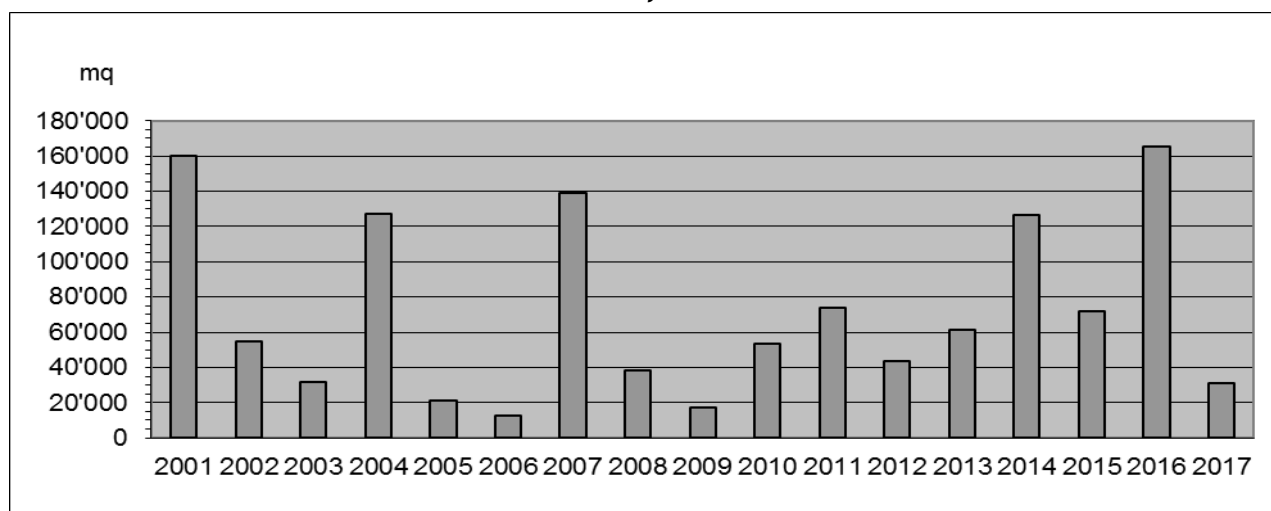
	Ignota	Fulmine	Dolo/ piromania	Negligenza	Militari	FFS	Corto circuito	Altro	Tot. inc.
2001	5	1	7	14	-	-	1	4	32
2002	7	1	9	17	-	-	-	1	35
2003	26	24	4	29	-	-	-	-	83
2004	5	5	1	14	-	-	1	5	31
2005	8	3	2	12	-	-	-	1	26
2006	5	9	1	4	-	1	-	2	22
2007	13	-	3	18	-	-	1	2	37
2008	6	2	2	5	1	-	1	-	17
2009	1	1	5	4	-	-	-	1	12
2010	9	6	3	7	-	1	-	-	26
2011	5	2	2	8	1	-	1	2	21
2012	4	3	3	7	0	0	0	2	19
2013	3	6	1	6	0	0	1	2	19
2014	9	0	2	5	0	0	2	0	18
2015	12	5	4	12	0	0	1	2	36
2016	4	0	4	12	3	0	0	0	23
2017	7	4	7	16	1	0	2	1	38

Fonte: Divisione dell'ambiente, Sezione forestale (Banca dati incendi)

6.T44 Dissodamenti concessi secondo lo scopo, dal 2001

	Scopo principale					Tipo di dissodamento		Totale
	Edilizia	Discariche e cave	Strade e posteggi	Agricoltura	Diversi	Definitivo	Temporaneo	
	mq	mq	mq	mq	mq	mq	mq	mq
2001	30'868	115'894	3'012	-	10'509	n.c.	n.c.	160'283
2002	7'465	33'160	2'791	7'540	3'774	n.c.	n.c.	54'730
2003	6'920	1'400	522	3'724	19'348	n.c.	n.c.	31'913
2004	184	116'282	1'257	1'080	8'471	n.c.	n.c.	127'274
2005	2'911	9'600	1'917	4'547	1'908	n.c.	n.c.	20'883
2006	9'814	-	1'465	-	1'568	9'315	3'532	12'847
2007	2'460	120'940	2'481	2'296	10'696	12'503	126'370	138'873
2008	1'929	16'002	9'831	5'052	5'261	13'846	24'229	38'075
2009	9'884	-	4'352	572	2.348	8.941	8.215	17.156
2010	16'346	30'933	1'873	4'387	0	18'356	35'183	53'539
2011	15'565	-	9'808	42'371	6.056	22'568	51'232	73'800
2012	11'898	14'352	877	4'713	3'826	23'035	20'524	43'559
2013	32'484	3'142	18'540	6'711	300	33'363	27'814	61'177
2014	43'061	76'761	1'671	3'293	1'581	52'204	74'163	126'367
2015	61'716	3'910	3'111	354	2'997	48'764	23'324	72'088
2016	18'604	113'076	406	23	10'271	107'768	57'589	165'357
2017	10'805	8'364	1'592	8'993	1'248	12'345	18'657	31'002

Fonte: Divisione dell'ambiente, Sezione forestale (Banca dati dissodamenti)

6.T45 Totale dissodamenti concessi, dal 2001

Fonte: Divisione dell'ambiente, Sezione forestale (Banca dati dissodamenti)

6.T46 Spostamento dei ghiacciai, dal 2013

	Superficie in km2	Avanzamento (+) Arretramento (-)				Arretramento totale	
		2013 (m)	2014 (m)	2015 (m)	2016 (m)	2017 (m)	2013-2017 (m)
Basodino	2.30	Non misurato (neve)	-9.00	-25.40	-10.00	-6.00	-50.40
Cavagnoli	1.40	Non misurato (neve)	nuova base ¹	-13.00	-10.00	-14.00	-37.00
Corno	0.30	0.00	-16.40	-15.80	-4.00	-11.00	-47.20
Valleggia	0.60	Non misurato (neve)	-6.00	-5.30	-9.50	-17.00	-37.80
Croslina (Campo Tencia)	0.30	Non misurato (neve)	-2.00	-2.00	0.00	-5.50	-9.50
Bresciana (Adula)	0.80	Non misurato (neve)	-30.70	Non misurato (neve)	-9.00	-19.00	-58.70
Vadrezz di Camadra	0.15	Non misurato (neve)	Non misurato	Non misurato (neve)	Non misurato	Non misurato	

¹ Nel 2014 è stato cambiato il punto di misurazione in quanto un'importante superficie di ghiaccio è staccata dal corpo principale del ghiacciaio e non è più alimentata. Di conseguenza, il fronte del ghiacciaio è stato spostato di circa 860 metri in direzione (ovest)-sud-ovest

Fonte: Divisione dell'ambiente, Sezione forestale (Banca dati ghiacciai)

6.T47 Formazione professionale nel settore forestale: confronto tra la situazione del 1980 e quella degli anni 2014-2017

Anno	1980			2014			2015			2016			2017		
	Stato	Priv. ¹	Totale	Stato	Priv. ¹	Totale	Stato	Priv. ¹	Totale	Stato	Priv. ¹	Totale	Stato	Priv. ¹	Totale
Aziende di tirocinio	4	1	5	2	36	38	2	36	38	2	38	40	1	41	42
Maestri di tirocinio	4	1	5	7	31	38	6	31	37	6	34	40	1	41	42
Istruttori e docenti	6	-	6	9	33	42	10	34	44	10	34	44	9	35	44
Periti di esame	10	5	15	18	12	30	17	13	30	18	20	38	18	20	38
Apprendisti	4	1	5	6	84	90	6	90	96	3	98	101	3	97	100
Ispettori del tirocinio	1	1	2	2	0	2	1	1	2	1	1	2	1	1	2

¹Aziende di tirocinio non statali (ditte forestali, aziende patriziali, aziende comunali, aziende regionali).

Fonte: Divisione dell'ambiente, Sezione forestale (Banca dati formazione professionale)

6.T48 Corsi professionali di formazione, aggiornamento e perfezionamento nel settore forestale: confronto tra la situazione del 1980 e quella del 2015-2017

Anno	1980		2015			2016			2017		
	Numero	Giornate corso	Numero	Giornate corso	Partecipanti	Numero	Giornate corso	Partecipanti	Numero	Giornate corso	Partecipanti
Corsi di formazione ¹	1	10	13	93	227	12	94	234	13	105	266
Corsi di aggiornamento e di perfezionamento ²	–	–	26	152	289	33	124	246	16	134	300
Totale	1	10	39	245	516	45	218	480	29	239	566

¹ Destinatari apprendisti selvicoltori.

² Destinatari operai forestali, selvicoltori, forestali, ing. forestali, operai di professioni affini, PC, operai cantonali, maestri di tirocinio, periti, docenti SPAI, istruttori WVS

Fonte: Divisione dell'ambiente, Sezione forestale (Banca dati formazione professionale)

6.T49 Vivaio forestale Lattecaldo- Morbio superiore, nel 2017

Vendita piantine	Fronifero	Resinoso	Arbusti	Fruttiferi	No. Piantine	Ricavo CHF	
Piantagione in bosco		7'898	4'797	7'307	453	20'455	132'917
Vendita a privati		791	1'502	5'504	741	8'538	95'925
Totale		8'689	6'299	12'811	1'194	28'993	228'842

Fonte: Divisione dell'ambiente, Sezione forestale (Banca dati statistica tab. n. 1111)

6.T50 Ripartizione dei sussidi cantonali e federali per lavori forestali, per categoria di lavoro e circondario, dal 2000

	Selvicoltura (411)		Strade e migliorie stradali (421)		Premunizioni e rimboschimenti (431)		Danni alle foreste (413)		Diversi compreso (412/414/432)		Volume di lavoro con- suntivato
	S. Cant.	S. Fed.	S. Cant.	S. Fed.	S. Cant.	S. Fed.	S. Cant.	S. Fed.	S. Cant.	S. Fed.	
2000	989'415	1'563'502	2'424'350	2'667'450	4'162'813	7'856'544	272'078	367'274	523'218	280'000	23'794'532
2001	1'572'708	2'477'136	2'128'396	2'298'004	3'339'187	6'669'429	431'314	595'965	584'788	305'450	24'619'897
2002	1'045'244	1'782'327	1'864'079	2'096'787	3'440'984	6'353'123	394'667	404'796	575'167	309'010	22'258'211
2003	1'118'694	1'781'705	2'851'699	2'924'267	3'586'360	7'008'973	957'867	944'754	639'976	409'196	27'869'694
2004	1'066'471	1'534'186	1'451'877	1'362'514	3'170'835	5'652'512	629'716	561'779	821'937	610'680	23'952'385
2005	1'106'702	1'528'033	1'240'230	964'527	2'281'084	4'776'908	748'828	753'978	575'353	821'125	19'449'970
2006	2'101'326	1'780'517	1'353'025	1'270'659	2'964'644	5'674'775	725'960	804'036	1'014'206	1'109'000	24'322'762
2007	1'064'188	1'156'182	2'201'755	1'908'998	3'481'921	4'415'748	838'232	778'654	849'000	1'244'840	30'449'681 ¹
2008	1'284'608	1'629'829	848'866	918'380	2'448'221	3'849'340	694'946	593'916	584'060	331'896	17'795'290
2009	1'929'664	2'348'747	1'078'485	1'064'745	3'095'990	4'860'078	890'679	789'950	195'710	128'045	21'877'791
2010	2'221'834	2'138'461	2'016'127	1'153'390	1'732'519	3'206'675	665'999	538'789	1'190'743	696'067	21'281'890
2011	2'432'539	2'717'119	1'944'536	1'189'729	2'216'838	2'943'494	597'314	462'351	604'188	941'791	23'428'766
2012	2'285'224	2'674'298	1'272'293	1'138'897	1'048'830	2'112'412	609'839	379'878	427'479	261'018	17'879'991
2013	2'741'290	3'149'317	1'356'263	1'744'953	2'886'375	4'589'351	1'077'109	678'172	531'083	1'029'682	28'298'788
2014	2'917'426	2'767'345	986'425	1'506'649	2'170'901	2'975'076	1'730'065	1'494'046	602'576	396'161	24'568'063
2015	4'344'406	3'912'049	2'123'533	2'836'888	3'459'314	4'782'228	918'731	874'756	1'031'070	932'144	36'041'268
2016	2'861'369	2'133'551	1'223'818	1'515'471	1'171'942	2'355'483	1'043'710	1'096'652	787'252	585'950	21'599'541
2017	3'541'041	1'972'554	1'193'991	1'661'140	1'437'486	3'210'619	3'216'484	2'225'017	692'920	1'089'845	27'686'423

¹Di cui 6 mio anticipati nel 2007, per lavori eseguiti nel 2008.

Fonte: Divisione dell'ambiente, Sezione forestale (Banca dati statistica tab. n. 1106-TI, 1106-CH)

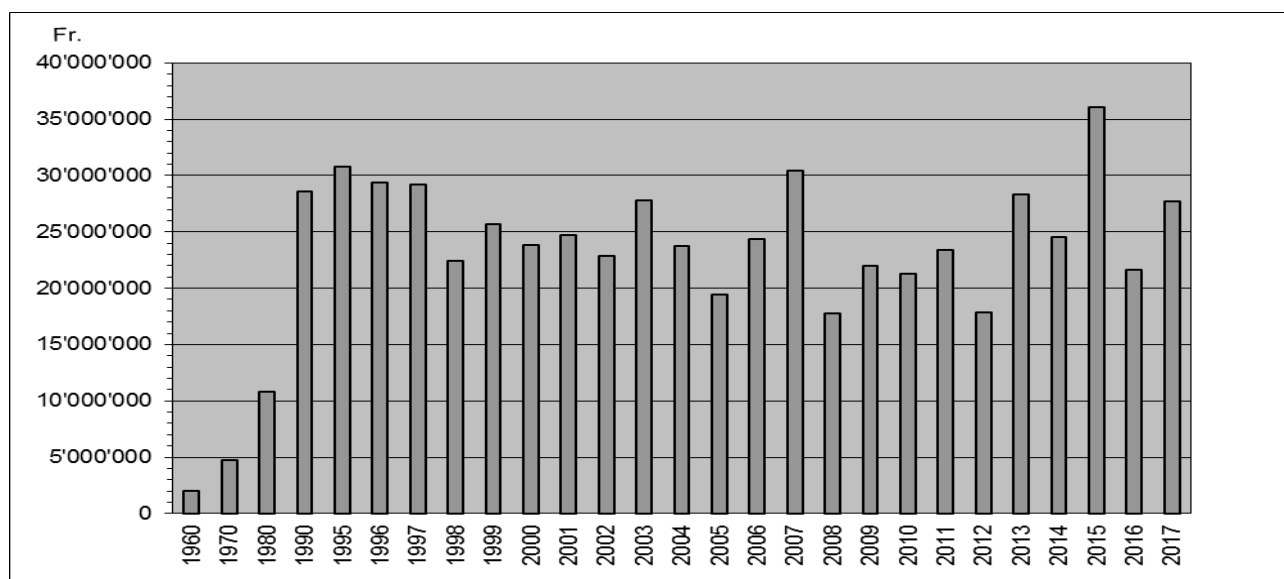
6.T51 Lavori forestali eseguiti con contributi cantonali e federali, dal 1985

	Opere	Bosco coltivato	Selvicoltura	Strade forestali	Premunizioni e rimboscimenti	Lavori diversi	Totale
		(411)	(421)	(431)	(412/413/414/432)		
		ha	CHF	CHF	CHF	CHF	CHF
1985	64	166.0	1'142'453	3'650'108	2'223'471	488'132	7'504'164
1990	94	326.8	2'726'531	9'126'043	12'869'948	3'868'219	28'590'741
1995	218	472.5	6'983'265	9'452'723	12'643'323	1'698'739	30'778'050
1996	201	291.7	8'305'670	7'742'594	12'615'586	716'667	29'380'517
1997	188	488.1	7'467'775	7'361'438	11'943'277	2'431'602	29'204'092
1998	174	293.1	5'640'653	4'592'193	10'316'502	1'851'279	22'400'627
1999	167	382.0	6'808'720	9'897'035	10'279'351	1'400'322	28'385'428
2000	338	549.0	3'963'009	5'361'276	11'790'118	2'680'129	23'794'532
2001	382	312.0	6'415'050	3'921'497	12'492'303	1'895'728	24'724'578
2002	342	425.0	4'847'725	3'862'740	12'147'586	2'004'471	22'862'522
2003	448	591.0	4'226'878	7'609'328	12'487'729	3'497'906	27'821'841
2004	383	553.0	4'629'189	4'159'918	11'853'246	3'147'412	23'789'765
2005	376	458.0	3'738'641	3'397'922	8'393'848	3'919'559	19'449'970
2006	215	2950.0	4'690'024	4'009'326	11'012'769	4'610'643	24'322'762
2007	215	2595.0	3'939'210	7'176'862	13'712'793	5'620'816	30'449'681 ¹
2008	203	2649.0	4'806'599	2'663'178	7'489'725	2'835'788	17'795'290
2009	226	3'449.0	6'348'223	3'549'012	8'790'778	3'341'411	22'029'424
2010	224	1756.0	6'686'140	5'079'242	5'595'650	3'920'859	21'281'891
2011	277	4186.0	7'748'482	5'035'691	7'197'927	3'446'666	23'428'766
2012	194	1167.0	7'016'469	3'982'040	4'996'777	1'884'705	17'879'991
2013	409	905.2	7'945'575	4'890'715	11'005'920	4'456'578	28'298'788
2014	371	1287.0	8'054'661	3'710'946	7'200'558	5'601'898	24'568'063
2015	278	958.0	11'832'643	8'295'813	11'037'429	4'875'383	36'041'268
2016	267	637.0	7'446'520	4'698'008	5'112'870	4'342'143	21'599'541
2017	377	6960.0	8'299'611	4'971'908	5'244'135	9'170'769	27'686'423

¹Di cui 6 mio anticipati nel 2007, per lavori eseguiti nel 2008.

Fonte: Divisione dell'ambiente, Sezione forestale (Banca dati statistica tab. n. 1106-TI, 1106-CH)

6.T52 Lavori forestali eseguiti con contributi cantonali e federali, dal 1960



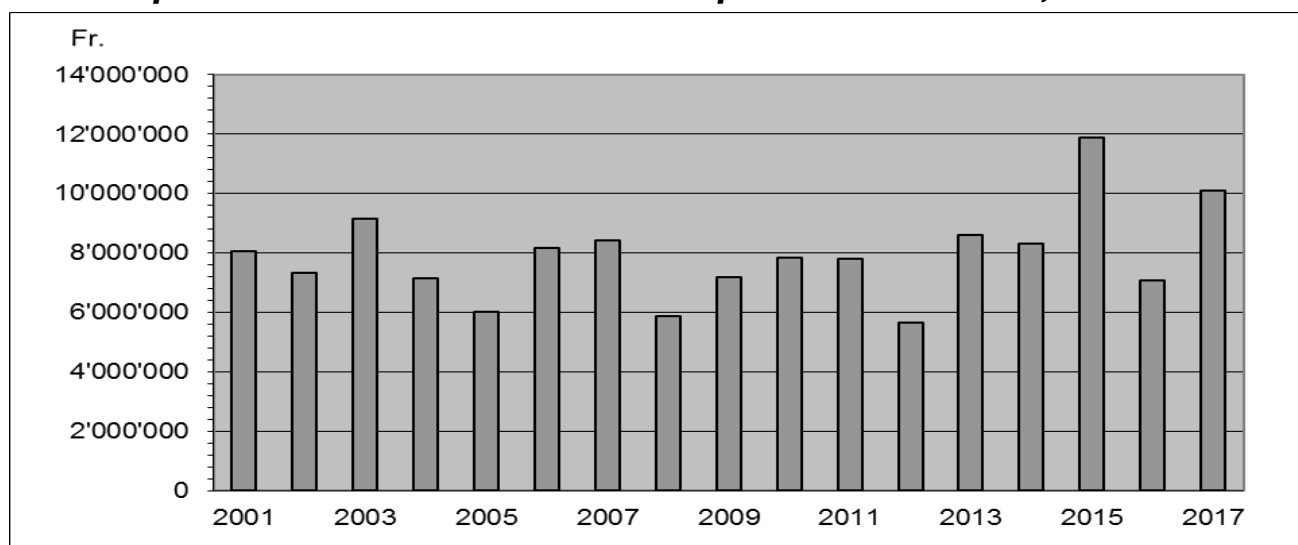
Fonte: Divisione dell'ambiente, Sezione forestale (Banca dati statistica tab. n. 1106-TI, 1106-CH)

6.T53 Ripartizione dei sussidi cantonali e federali per categoria di lavoro, nel 2017

	Consuntivo		Sussidio TI		Sussidio CH	
	CHF	CHF	%	CHF	%	
Premunizioni e rimboscimento (431)	5'244'135	1'437'486	27	3'210'619	61	
Selvicoltura (411)	8'299'611	3'541'041	43	1'972'554	24	
Strade e migliorie stradali (421)	4'971'908	1'193'991	24	1'661'140	33	
Danni alle foreste (413)	7'159'052	3'216'484	45	2'225'017	31	
Diversi (412, 414, 432)	2'011'717	692'920	34	1'089'845	54	
Totale	27'686'423	10'081'922	36	10'159'175	37	

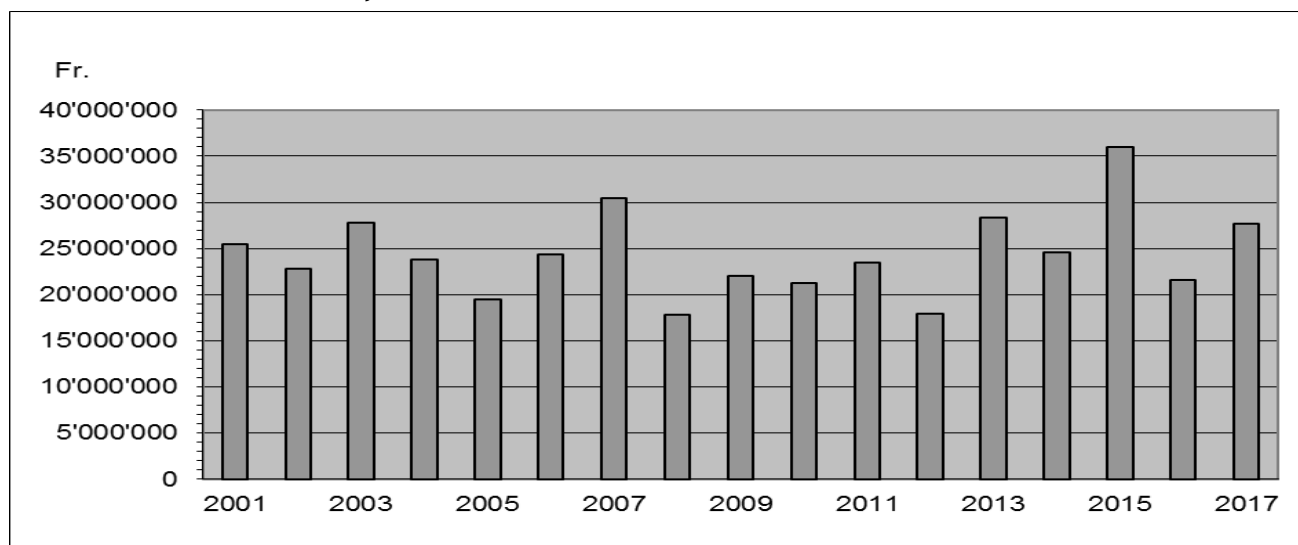
Fonte: Divisione dell'ambiente, Sezione forestale (Banca dati statistica tab. n. 1106-TI, 1106-CH)

6.T54 Ripartizione dei sussidi cantonali per lavori forestali, dal 2001



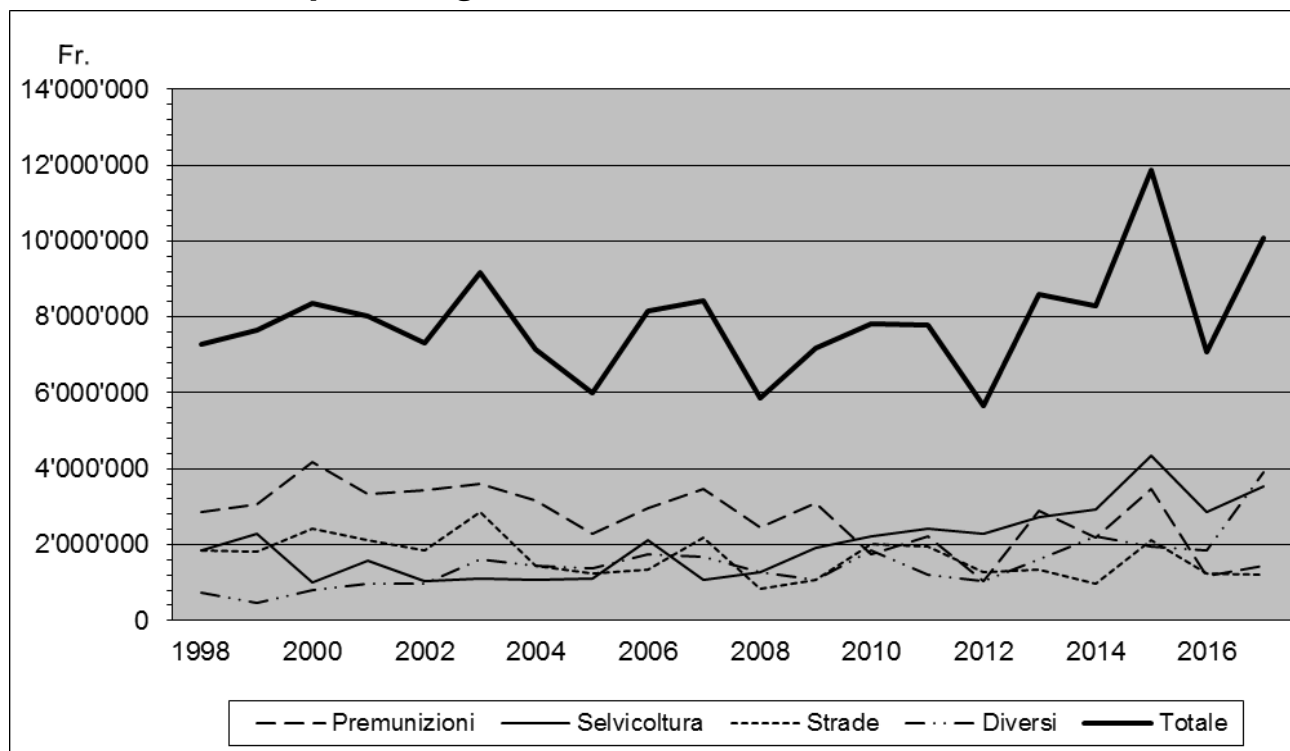
Fonte: Divisione dell'ambiente, Sezione forestale (Banca dati statistica tab. n. 1106-TI, 1106-CH)

6.T55 Evoluzione del volume complessivo dei lavori sussidiati in franchi nel settore forestale, dal 2001



Fonte: Divisione dell'ambiente, Sezione forestale (Banca dati statistica tab. n. 1106-TI, 1106-CH)

6.T56 Evoluzione degli investimenti in franchi (=sussidi cantonali) nel settore forestale per categoria di lavoro, dal 1998



Fonte: Divisione dell'ambiente, Sezione forestale (Banca dati statistica tab. n. 1107)

6.T57 Impianti a fune metallica, dal 2004

	Montaggi	Smontaggi	Impianti esistenti a fine anno	Impianti notificati all'UFAC
2004
2005	19	35	846	393
2006	27	31	842	402
2007	36	31	847	403
2008	25	41	831	396
2009	26	40	817	384
2010	21	17	821	389
2011	21	37	805	394
2012	24	37	792	392
2013	16	25	783	399
2014	20	25	778	395
2015	15	21	772	408
2016	19	24	767	394
2017	18	27	809	419

¹Nel 2005 è stata fatta una verifica sistematica di tutti gli impianti a fune metallica della SF e la banca dati è stata rivista e aggiornata.

Fonte: Divisione dell'ambiente, Sezione forestale (Banca dati impianti a fune metallica)

6.T58 Selvaggina catturata durante la stagione venatoria, secondo il genere, dal 2006

	2006	2007	2008	2009	2010	2011	2012	2013	2014	2015	2016	2017
Cervi	1'055	1'189	1'591	1'516	1'776	1'480	1680	1865	1772	1956	1759*	2148*
Caprioli	310	610	452	259	324	369	691	570	391	376	469	516*
Camosci	1'355	1'413	1'164	1'145	1'322	1'166	1420	1208	1007	849	778	854
Cinghiali	1'083	1'018	1'722	1'151	1'019	1'103	1642	1378	1103	1437	1114	1436*
Marmotte	437	... ¹	334	... ¹	454	... ¹	368	233	361	300	248*	386*
Volpi	109	117	94	73	71	46	54	113	40	50	79*	94*
Faine	4	9	7	3	7	2	6	1	–	2	2*	2*
Tassi	40	66	52	44	48	43	26	30	19	24	36*	61*
Lepri comuni	87	84	93	75	76	78	81	69	63	56	51*	47*
Lepri variabili	112	70	74	68	47	75	63	55	70	59	60*	46*
Conigli selvatici	2	–	1	–	–	–	–	–	–	–	–	–
Altri mammiferi	5	9	10	14	12	7	3	–	–	–	–	–
Pernici bianche	62	41	22	26	3	34	15	13	46	29	25*	23*
Fagiani di monte	316	226	154	201	130	232	149	139	227	196	107*	143*
Fagiani comuni	56	36	36	35	21	29	25	29	26	27	23*	8*
Beccacce	1'540	1'804	2'128	1'551	1'160	1'745	1292	1281	1529	1818	1505*	1125*
Piccioni inselvatichiti	15	4	8	13	6	18	16	18	64	197	216*	247*
Ghiandaie	1'147	1'529	769	662	1'007	626	816	477	633	547	340*	505*
Colombacci	13	14	13	8	10	34	12	3	5	20	8*	7*
Tortore dal collare	42	3	5	12	4	77	78	64	51	53	40*	25*
Cornacchie	50	74	68	40	49	61	76	56	83	90	64*	245*
Corvi imperiali	16	22	24	10	14	47	17	39	7	16	6*	7*
Cormorani	26	36	82	53	95	47	42	27	43	20	15*	17*
Folaghe	–	1	–	–	–	1	2	–	–	–	1	*
Alzavole	–	–	–	–	–	–	–	–	–	–	–	*
Germani reali	156	155	137	111	83	102	79	88	67	84	80*	85*
Moriglioni	–	2	–	–	–	1	–	–	–	–	–	*
Morette	–	1	–	1	–	–	–	–	–	–	7	*

¹Caccia vietata. *Dato provvisorio

Fonte: Divisione dell'ambiente, Ufficio della caccia e della pesca

6.T59 Esito esame abilitazione alla caccia, dal 2000

	Promossi	%	Non promossi	%
2000	54	67	27	33
2001	45	59	31	41
2002	45	63	27	37
2003	53	70	23	30
2004	65	79	17	21
2005	43	65	23	35
2006	49	61	31	39
2007	49	64	28	36
2008	69	68	32	32
2009	68	65	36	35
2010	46	55	37	45
2011	52	62	32	38
2012	51	56	40	44
2013	66	65	35	35
2014	61	58	44	42
2015	44	57	33	43
2016	56	61	36	39
2017	48	57	36	43

Fonte: Divisione dell'ambiente, Ufficio della caccia e della pesca

6.T60 Evoluzione delle patenti di caccia, dal 2000

	Patente alta	Patente bassa	Patente acquatica	Patente cinghiale	Totale cacciatori
2000	2'024	1'181	24	971	2'562
2001	2'023	1'160	25	1'029	2'496
2002	1'981	1'161	22	1'002	2'407
2003	1'996	1'097	21	1'124	2'392
2004	2'026	1'090	16	1'150	2'379
2005	1'992	1'053	12	1'256	2'336
2006	1'971	957	8	1'133	2'294
2007	1'963	975	10	1'062	2'253
2008	2'003	938	10	1'120	2'316
2009	1'857	940	14	1'145	2'200
2010	1'866	908	13	1'082	2'192
2011	1'907	876	8	1'078	2'189
2012	1'929	831	7	1'094	2'188
2013	1'939	817	13	1'050	2'222
2014	1'875	824	15	986	2'200
2015	1'868	793	4	1'041	2'215
2016	1'814	747	4	1'025	2'200
2017	1'822	737	6	1'051	2'170

Fonte: Divisione dell'ambiente, Ufficio della caccia e della pesca

6.T61 Risarcimento danni selvaggina, dal 2000

	Cervi	Cinghiali	Altro	Totale
2000	146'461	69'331	23'856	239'648
2001	247'689	73'060	2'800	323'549
2002	168'737	31'751	28'093	228'581
2003	131'484	128'345	15'920	275'749
2004	136'882	66'016	4'110	207'008
2005	135'862	67'178	700	203'740
2006	214'750	124'726	–	339'476
2007	217'498	39'049	6'520	263'067
2008	471'054	140'471	–	611'525
2009	481'468	140'940	–	622'408
2010	942'823	74'411	15'000	1'032'234
2011	535'308	66'915	43'522	645'745
2012	719'536	498'784	43'983	1'262'303
2013	749'568	505'855	44'566	1'299'989
2014	480'814	204'372	71'749	756'935
2015	535'532	244'416	45'660	825'608
2016	572'181 ¹	134'352 ¹	59'262	765'795 ¹
2017	493'079¹	287'629¹	41'090¹	821'798¹

¹Dati provvisori.

Fonte: Divisione dell'ambiente, Ufficio della caccia e della pesca

6.T62 Costo per patente, patenti rilasciate e ricavo, per categoria venatoria, dal 2015

	2015			2016			2017		
	Costo patente	N. pat.	Ricavo CHF	Costo patente	N. pat.	Ricavo CHF	Costo patente	N.pat.	Ricavo CHF
Caccia alta	...	1'868	1'156'200	...	1'814	1'143'050	...	1822	1'143'850
Domiciliati	550	1'815	998'250	550	1'795	987'250	550	1797	988'350
Fuori Cantone	1'100	17	18'700	1'100	17	18'700	1'100	21	23'100
Stranieri	3'300	-	-	3'300	-	-	3'300	-	-
Aut. caccia speciale cervo	200	688	137'600	200	680	136'000	200	651	130'200
Rilasciate tramite Ufficio	550	3	1'650	550	2	1'100	550	4	2200
Caccia bassa	...	793	163'000	...	747	154'100	...	738	150'000
Domiciliati	200	781	156'200	200	736	147'200	200	727	145'400
Fuori Cantone	500	6	3'000	500	7	3'500	500	5	2500
Stranieri	1'500	2	3'000	1'500	2	3'000	1'500	1	1100
Rilasciate tramite Ufficio	200	4	800	200	2	400	200	5	1000
Caccia acquatica	...	4	800	...	4	800	...	6	1200
Domiciliati	200	4	800	200	4	800	200	6	1200
Fuori Cantone	500	-	-	500	-	-	500	-	-
Stranieri	1'500	-	-	1'500	-	-	1500	-	-
Caccia cinghiale	...	1'041	104'100	...	1'025	102'500	...	1'051	105'100
Domiciliati	100	921	92'100	100	905	90'500	100	914	91'400
Fuori Cantone	100	4	400	100	11	1'100	100	12	1'200
Stranieri	100	-	-	100	-	-	100	-	-
Rilasciate tramite Ufficio	100	116	11'600	100	109	10'900	100	125	12'500
Rilasciate tramite Ufficio/acquatica	100	-	-	100	-	-	100	-	-
Totale ricavo lordo			1'424'100			1'400'450			1'400'150

Fonte: Divisione dell'ambiente, Ufficio della caccia e della pesca

6.T63 Materiale ittico immesso nelle acque pubbliche del Cantone per specie, dal 2000

	N. uova incubate negli stabilimenti	N. avannotti seminati	N. pre-estivali, estivali e adulti seminati
Trota fario	1'958'707	132'391	829'345
Trota lacustre	1'946'038	345'144	574'620
Trota iridea e Kaml.	33'000	0	27'000
Salmerino fontinalis	588'500	0	227'000
Salmerino alpino	8'550	0	6'900
Trota canadese	199'000	55'000	83'800
Coregone	22'000	0	13'000
Luccio	950'000	100'000	850'000
Persico	0	0	0
Anguilla	0	0	0
Alborella	0	0	0
Totale 2017	5'705'795	632'535	2'611'665
Totale 2016	5'227'715	1'686'380	1'464'121
Totale 2015	5'333'650	1'184'950	1'856'487
Totale 2014	5'466'040	1'228'059	1'804'452
Totale 2013	5'734'511	1'103'734	1'598'519
Totale 2012	4'662'200	1'002'870	1'569'598
Totale 2011	4'339'575	876'000	1'375'412
Totale 2010	2'726'935	469'000	1'282'550
Totale 2009	3'748'368	916'549	1'328'225
Totale 2008	3'738'921	722'500	969'850
Totale 2007	5'507'450	1'685'000	1'097'900
Totale 2006	4'830'700	1'087'500	1'161'691
Totale 2005	3'262'800	515'000	1'364'010
Totale 2004	3'327'400	100'000	1'231'434
Totale 2003	3'920'330	110'000	1'372'982
Totale 2002	3'900'800	485'000	1'373'400
Totale 2001	4'278'200	150'000	1'289'700
Totale 2000	3'838'000	494'000	1'631'900

Fonte: Divisione dell'ambiente, Ufficio della caccia e della pesca

6.T64 Statistica del pescato (in kg.) nei laghi Verbano e Ceresio, nel 2016

	Verbano			Ceresio			Totale
	Profess.	Dilettanti	Totale	Profess.	Dilettanti	Totale	
Trote	696	389	1'084	564	288	851	1'935
Salmerino	250	17	266	22	58	80	346
Coregoni	4'971	883	5'854	2'183	584	2'767	8'621
Persico	1'956	729	2'685	3'199	6'563	9'762	12'447
Luccio	686	764	1'450	493	519	1'012	2'462
Lucioperca	988	248	1'236	1'871	1'293	3'164	4'400
Agone	17'024	705	17'729	560	12	571	18'300
Boccalone	1	10	11	4	102	105	116
Carpa	37	109	146	316	443	759	905
Tinca	348	23	371	834	20	854	1'225
Bottatrice	998	58	1'056	688	13	701	1'757
Anguilla		1	1	0	2	2	3
Alborella			0	0		0	0
Savetta	8		8	0		0	8
Altri	7'361	371	7'733	10'496	305	10'801	18'534
Totale	35'322	4'307	39'629	21228	10'202	31'430	71'059

Fonte: Divisione dell'ambiente, Ufficio della caccia e della pesca

6.T65 Statistica catture nei corsi d'acqua, bacini e laghi alpini, dal 2012 al 2016

	Catture Numero individui					Catture kg				
	2012	2013	2014	2015	2016	2012	2013	2014	2015	2016
Fiume Ticino e affluenti (Brenno escluso)	13'377	12'242	9'521	10'443		3'119	2'879	2'294	2'460	2'758
Fiume Brenno e affluenti	3'499	2'791	2'662	3'242		715	586	562	707	659
Fiume Verzasca e affluenti	2'043	1'358	1'382	1'310		412	289	308	288	292
Fiume Maggia e affluenti	10'170	8'422	8'338	9'062		2'064	1'750	1'751	1'921	1'697
Gambarogno	148	107	217	185		33	25	47	44	37
Sottoceneri	4'886	4'854	8'004	5'677		1'098	1'110	1'865	1'350	1'029
Temolo	21	54	68	0		17	43	53	0	0
Totale corsi d'acqua	34'114	29'728	30'192	29'919		7'458	6'682	6'880	6'770	6'472
Lagheti alpini	21'784	19'317	14'297	18'696		4'405	4'139	3'123	3'831	3'720
Bacini vari	8'106	5'597	3'589	6'759		1'838	1'517	979	1'584	1'301
Totale lagheti e bacini	29'854	24'914	17'886	25'455		6'243	5'656	4'102	5'415	5'021
Totale generale	63'998	54'642	48'078	55'374		13'701	12'338	10'982	12'185	11'493

I valori ponderali sono stati stimati facendo uso di un indice di condizione KI=1.

Fonte: Divisione dell'ambiente, Ufficio della caccia e della pesca

6.T66 Costo per patente, patenti rilasciate e ricavo, per categoria di pesca, dal 2014

	2014			2015			2016			2017		
	Costo patente	N. pat.	Ricavo CHF	Costo patente	N. pat.	Ricavo CHF	Costo patente	N. pat.	Ricavo CHF	Costo patente	N. pat.	Ricavo CHF
Reti Verbano (Professionale)		13	15'000		11	12'783		11	12'600		12	13'800
P 1	1'200	10	12'000	1'200	9	10'783	1'200	8	9'600	1'200	9	10'800
P 2	1'000	3	3'000	1'000	2	2'000	1'000	3	3'000	1'000	3	3'000
Reti Ceresio (Professionale)		12	12'200		12	12'200		12	12'200		12	12'200
P 1	1'200	1	12'000	1'200	1	12'000	1'200	1	12'000	1'200	1	12'000
P 2	1'000	11	11'000	1'000	11	11'000	1'000	11	11'000	1'000	11	11'000
Dilettantistica (D)		4'173	704'020		4'060	672'980		4'046	672'140		4'157	688'580
D 1 domiciliati	170	3'470	596'360	170	3'424	582'080	170	3'415	580'550	170	3'502	595'340
D 1 CH	350	119	45'500	350	108	37'800	350	123	43'050	350	121	42'350
D 1 stranieri	600	41	24'600	600	34	20'400	600	29	17'400	600	30	18'000
D1 età 14-17 anni	50	266	13'400	50	264	13'200	50	272	13'600	50	274	13'700
D2 domiciliati	80	164	13'200	80	163	13'040	80	158	12'640	80	178	14'240
D2 frontalieri	80	22	1'760	80	12	960	80	0	0	80	0	0
D2 CH/S	100	50	5'100	100	55	5'500	100	49	4'900	100	53	5'300
D3 domiciliati	100	41	4'100	-	-	-	-	-	-	-	-	-
D3 età 14-17 anni	20	-	0	-	-	-	-	-	-	-	-	-
D3 svizzeri	180	-	0	-	-	-	-	-	-	-	-	-
D3 stranieri	350	-	0	-	-	-	-	-	-	-	-	-
Turistica (T)		1'595	105'530		1'669	103'050		1'604	101'450		1'639	103'640
T1 2 gg	60	786	49'200	60	812	48'720	60	836	50'160	60	866	51'960
T1 2 gg età 14-17 anni	20	50	1'120	20	88	1'760	20	55	1'100	20	45	900
T1 7 gg	120	274	35'280	120	286	34'320	120	288	34'560	120	290	34'800
T1 7 gg età 14-17 anni	30	76	2'520	30	61	1'830	30	57	1'710	30	54	1'620
T2 2 gg	30	207	6'660	30	234	7'020	30	224	6'720	30	242	7'260
T2 7 gg	50	202	10'750	50	188	9'400	50	144	7'200	50	142	7'100
Totale ricavo lordo		836'750		801'013		798'390		818'220				

Fonte: Divisione dell'ambiente, Ufficio della caccia e della pesca

6.T67 Attività della Commissione del paesaggio¹, dal 2009

	2009	2010	2011	2012	2013	2014	2015	2016	2017
Sedute plenarie	22	23	23	22	24	21	17	16	15
Domande di costruzione (In plenum)	19	38	53	55	43	41	38	46	48
Domande di costruzione (Delegati)	207	198	102	199	120	126	157	167	123
Esame atti pianificatori	29	36	16	18	21	21	9	5	9
Incontri con progettisti	64	23	11	14 plenum	10		34	33	27

¹La commissione del paesaggio ha iniziato la propria attività nel mese di settembre 2007.

Fonte: Divisione dello sviluppo territoriale e della mobilità, Sezione sviluppo territoriale

6.T68 Situazione della pianificazione locale, dal 2009

	Totale 2009	Totale 2010	Totale 2011	Totale 2012	Totale 2013	Totale 2014	Totale 2015	Totale 2016	Totale 2017
PR/PP approvati dal C.d.S.	8	4	5	1	1	4	6	5	3
<i>(n. ricorsi)</i>	(83)	(50)	(124)	(7)	(0)	(59)	(166)	(20)	(21)
PR/PP esaminati dal DT	10	2	2	4	1	1	3	3	4
Varianti di PR approvate dal C.d.S.	37	32	46	38	29	48	26	19	27
<i>(n. ricorsi)</i>	(62)	(68)	(61)	(36)	(27)	(68)	(50)	(45)	(34)
Varianti di PR esaminate dal DT	59	56	54	59	36	31	64	38	64
Varianti di PR di poco conto decise dal CdS	3	1	2	1	3	7	3	7	8
<i>(n. ricorsi)</i>	(3)	(1)	(2)	(1)	(5)	(7)	(7)	(7)	(8)
Varianti di PR di poco conto approvate dal DT	35	35	28	30	54	74	50	49	53
Inventari edifici fuori ZE approvati dal CdS	1	-	-	-	-	-	-	-	2
<i>(n. oggetti)</i>	(118)	-	-	-	-	-	-	-	(984)
<i>(n. ricorsi)</i>	-	-	-	-	-	-	-	-	(22)
Inventari edifici fuori ZE esaminati dal DT	-	-	-	-	-	-	-	-	-
<i>(n. oggetti)</i>	-	-	-	-	-	-	-	-	-
Zone di pianificazione di nuova pubblicazione	11	5	1	2	3	4	6	7	7
Osservazioni su Ricorsi di 2a istanza al TRAM	55	103	105	407	36	78	138	141	101
<i>(n. ricorsi)</i>	(102)	(103)	(105)	(407)	(36)	(78)	(138)	(141)	(101)
Osservazioni su Ricorsi al TF	5	5	5	4	3	-	2	1	2
<i>(n. ricorsi)</i>	(5)	(5)	(5)	(4)	(3)	-	(2)	(1)	(2)
Informatizzazione di PR	1	4	5	17	11	26	27	31	130

Fonte: Divisione dello sviluppo territoriale e della mobilità, Sezione sviluppo territoriale

6.T69 Attività dell'Ufficio della natura e del paesaggio, nel 2017

	No. incarti trattati	Preavvisi positivi	Preavvisi positivi con condizioni	Preavvisi negativi	Preavvisi non espressi	Incarti non concernenti
Esame incarti						
Domande di costruzione	2432	609	1167	205	73	378
Notifiche	410	183	178	49		
Osservazioni Ricorsi/opposizioni domande di costruzione		203				
Piani regolatori/atti pianificatori	93	30	45	18		
Progetti discariche	1		1			
Progetti di strade	159	107	44	8		
Progetti di strade forestali	1		1			
Progetti in bosco (riserve, piani di gestione, valorizzazione)		6		6		
Domande di dissodamento	34	21	9	4		
Progetti di sistemazione corsi d'acqua	12	3	9			
Piani generali smaltimento acque	2		2			
Domande di captazioni acque/acquedotti		21	17	4		
Domande estrazioni inerti fiumi	8	4	3	1		
Istanze di apertura campeggi occasionali		13	4	9		
Domande miglorie alpestri e bonifiche	45		43	2		
Domande di manifestazioni	42	19	23			
Rilascio autorizzazioni	97					
Procedure di contravvenzione	8					
Segnalazioni abusi da parte delle guardie		2				
Richieste intervento avifauna edifici		8				
Totale	3597	997	1544	287	73	378

Fonte: Divisione dello sviluppo territoriale e della mobilità, Sezione sviluppo territoriale

6.T69a Opere eseguite nei biotopi (esclusi gli studi e la gestione dei biotopi effettuata tramite accordi di gestione con agricoltori) nel 2017

Località	Biotopo/i	Tipo intervento	Promotore
Aquila- Pianezza	Prato secco	Dirado vegetazione arborea e arbustiva	UNP
Val Mara – Monte Generoso	Prato secco	Sfalcio, gestione rovi e felci	Comune di Arogno
Arzo – La Perfetta	Prato secco	Sfalcio	Comune di Chiasso
Anveuda – Simöu	Prato secco	Taglio vegetazione arborea	Fondazione Dötra
Monti di Medeglia	Palude	Sfalcio e taglio arbusti	UNP
Monti Troggiano	Habitat (Lopinga)	Dirado vegetazione arborea	Associazione Amici Mti. Medeglia
Chiasso - Pedrinate	Habitat (Avifauna)	Gestione arborea	Comune di Chiasso
Meride - Scarnora	Habitat (Gladiolo)	Dirado, contenimento felci e rovi	Società caccia Mendrisiotto
Meride – Bagno	Habitat (Gladiolo)	Dirado, contenimento felci e rovi	UNP
Monte di Caslano	Prato secco	Lotta contro Ailanto	Comune di Caslano
Lugano – Viganello	Colonia (Rondone maggiore)	Creazione e posa cassette nido	UNP
Olivone – Acquarossa	Golena	Lotta contro neofite	Comuni Blenio e Acquarossa
Vallemaggia, Valle di Blenio, Riviera	Golene	Posa cartelli informativi per tutela avifauna	UNP
Campra	Prato secco	Sistemazione pista accesso	UNP
Locarno	Colonia (Rondone maggiore)	Misure di conservazione	UNP
Acquarossa, Blenio	Golena	Lotta Poligono del Giappone	Comune di Blenio
Caslano - Foce Magliasina	Golena	Lotta Poligono del Giappone	UNP
Maggia	Golena	Lotta Poligono del Giappone	Centro Natura Vallemaggia
Serravalle	Golena	Lotta Poligono del Giappone	Consorzio arginature Bassa Blenio
Lugano - Fojoirina	Prato secco	Dirado vegetazione arbustiva	UNP
Caslano - Monte Caslano	Prato secco	Sfalcio e dirado vegetazione arbustiva	UNP
Mendrisio - Monte San Giorgio	Prato secco	Sfalcio e dirado vegetazione arbustiva	UNP

Località	Biotopo/i	Tipo intervento	Promotore
Brissago - Pizzo Leone	Prato secco	Taglio Felce aquilina	Patriziato di Brissago
Lugano - Trivelli	Prato secco	Sfalcio e dirado vegetazione arbustiva	Città di Lugano
Rovio -Lunghi	Prato secco	Sfalcio e dirado vegetazione arbustiva	UNP
Lugano - Sentiero di Gandria	Habitat specie minacciate	Sfalcio e dirado vegetazione arbustiva	Città di Lugano
Ascona	Habitat Cisto	Dirado vegetazione arbustiva	UNP
Centovalli - Lionza	Prato secco	Taglio Felce aquilina	UNP
Capriasca - Gola di Lago	Torbiera	Taglio Felce aquilina	UNP
Mendrisio (sezione Genestrerio) - Pra Vicc	Sito riproduzione anfibi	Sfalcio e dirado vegetazione arbustiva. Lotta contro neofite	UNP
Mendrisio (sezione Besazio) - Pavü	Sito riproduzione anfibi	Impermeabilizzazione stagno	UNP
Neggio- San Giorgio	Sito riproduzione anfibi	Rifacimento muro a secco	Associazione interconnessione Malcantone
Maggia- Lago Masnee	Sito riproduzione anfibi	Eliminazione pesci	UNP
Locarno - Isella nord	Sito riproduzione anfibi	Gestione siepe e lotta al Poligono del Giappone	UNP
Bellinzona (sezione Claro) - Guer	Palude	Sfalcio e taglio arbusti e alberi. Costruzione briglie	UNP
Riviera (sezione Iragna) – Lanche Iragna nord	Sito riproduzione anfibi	Lotta contro neofite	UNP
Centovalli – Ex piscicoltura	Sito riproduzione anfibi	Sfalcio e taglio arbusti	UNP
Stabio	Siti riproduzione anfibi e paludi	Sfalcio e dirado vegetazione arbustiva	Comune di Stabio
Chiasso	Siti riproduzione anfibi	Sfalcio e dirado vegetazione arbustiva	Comune di Chiasso
Novazzano	Sito riproduzione anfibi	Sfalcio e dirado vegetazione arbustiva	Azienda cantonale rifiuti
Mendrisio (sezione Besazio) – Pre Murin	Sito riproduzione anfibi e palude	Sfalcio e taglio arbusti	Comune di Mendrisio
Novazzano - Torazza	Sito riproduzione anfibi	Sfalcio e lotta contro neofite	Comune di Novazzano
Sessa – Motto di Sessa	Sito riproduzione anfibi	Sfalcio e contenimento rovi	Comune di Sessa
Lugano – Pian Casoro	Sito riproduzione anfibi e palude	Sfalcio e lotta contro neofite	Città di Lugano
Bedigliora – Cava Rivaccia	Sito riproduzione anfibi	Sfalcio	Comune di Bedigliora
Bellinzona (sezione Camorino) - Motto Grande	Sito riproduzione anfibi	Sfalcio e dirado vegetazione arbustiva	Comune di Bellinzona
Ascona- Arcegno	Siti di riproduzione anfibi	Sfalcio e dirado vegetazione arbustiva	Patriziato di Ascona
Losone - Arcegno	Sito riproduzione anfibi e palude	Sfalcio e dirado vegetazione arbustiva	Patriziato Losone
Dalpe- Bedrina	Torbiera	Sfalcio	Pro Natura
Basso Mendrisiotto	Siti di riproduzione anfibi e paludi	Impianto e gestione siepi e boschetti	Società agricola Mendrisiotto
Sessa	Sito riproduzione anfibi	Impermeabilizzazione stagno	Associazione interconnessione Malcantone

Fonte: Divisione dello sviluppo territoriale e della mobilità, Sezione sviluppo territoriale





6.T70 Attività dell'Ufficio dei beni culturali, dal 2013

Settore di attività	2013	2014	2015	2016	2017
	No. oggetti trattati	No. oggetti trattati	No. oggetti trattati	No. oggetti trattati	No. oggetti trattati
Preavvisi su Piani regolatori	24	23	36	25	59
Sopralluoghi (accertamenti, cantieri, laboratori di restauro)	746	562	528	561/50*	477/100*
Domande di costruzione esaminate	727	706	727	809	803
Notifiche	51	38	51	100	102
Cantieri di restauro in attività	49	55	49	36/1*	37
Cantieri di restauro conclusi	45	38	45	31/6*	54/15*
Beni mobili in restauro presso laboratori privati	30	30	30	30	25
Beni mobili restaurati (lavori conclusi)	40	10	40	108/2*	30/5*
Sussidi cantonali versati (in milioni di franchi)	2.0 (35 opere)	2.2 (55 opere)	2.2 (55 opere)	2.2 (55 opere)	2.35 (62 opere)
Investimenti per restauro monumenti statali (in milioni di franchi.)	0.08 (10 opere)	0.09(6 opere)	0.09 (6 opere)	0.09 (6 opere)	0.24 (32 opere)
Sussidi federali versati in collaborazione con UFC (in milioni di franchi)	1.1 (5 opere)	0.7 (6 opere)	0.7 (6 opere)	0.7 (6 opere)	1.24 (11 opere)

* Seconda cifra = Servizio archeologia

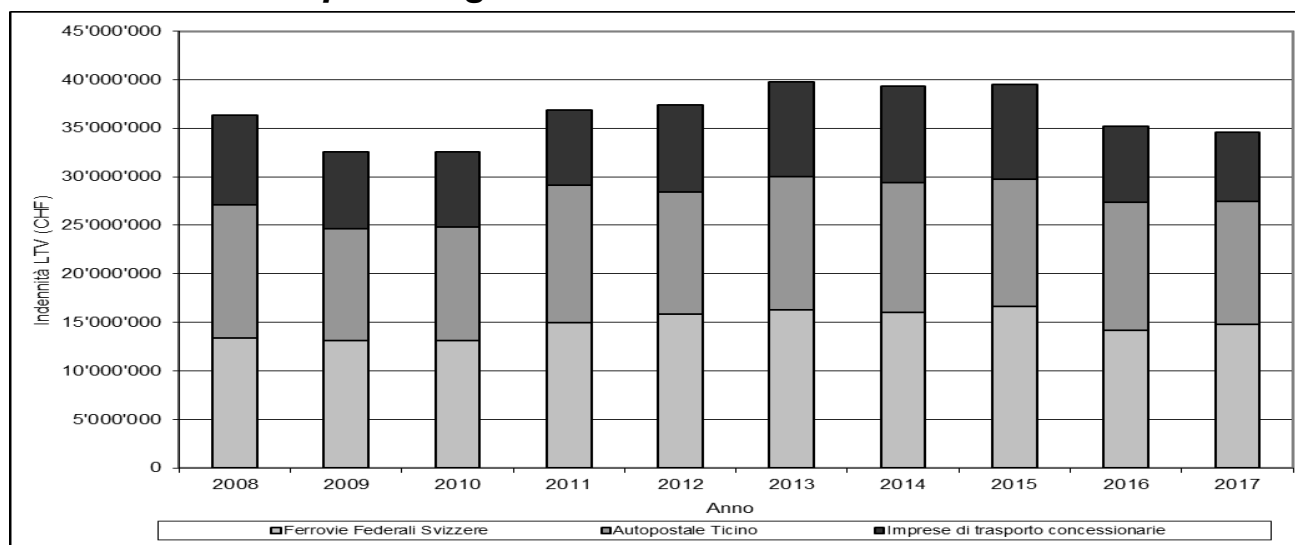
Fonte: Divisione dello sviluppo territoriale e della mobilità, Sezione sviluppo territoriale

6.T71 Sezione dello sviluppo territoriale, Ufficio del Piano direttore: sintesi delle schede del Piano direttore cantonale, gennaio 2017

	Patrimonio	Rete urbana	Mobilità	Vivibilità
	P1 Paesaggio	R1 Modello territoriale	M1 Piano cantonale dei trasporti	V1 Politica ambientale
Modifiche poste in consultazione nel corso del 2017 (art. 11 Lst)	P2 Progetti di paesaggio comprensoriale – PPC	R/M2 Agglomerato del Locarnese		V2 Suolo
	P3 Paesaggi con edifici e impianti degni di protezione (rustici)	R/M3 Agglomerato del Luganese		V3 Energia
	P4 Componenti naturali	R/M4 Agglomerato del Bellinzonese		V4 Rumori
Modifiche pubblicate per adozione nel corso del 2017 (art. 13, 14 e 17 Lst)	P5 Parchi naturali	R/M5 Agglomerato del Mendrisiotto		V5 Pericoli naturali
	P6 Acqua	R6 Sviluppo e contenibilità del PR	M6 AlpTransit	V6 Appr. in materiali inerti
	P7 Laghi e rive lacustri	R7 Poli di sviluppo economico – PSE	M7 Sistema ferroviario regionale Ticino-Lombardia – TILO	V7 Discariche
Modifiche poste in consultazione (art. 11 Lst) e pubblicate per adozione (art. 13, 14 e 17 Lst) nel corso del 2017	P8 Territorio agricolo	R8 Grandi generatori di traffico – GGT	M8 Collegamenti ferroviari transfrontalieri con l'Italia dal Mendrisiotto	V8 Cave
	P9 Bosco	R9 Svago di prossimità	M9 Infrastruttura aeronautica	V9 Stazioni di trasbordo per rifiuti solidi urbani e assimilabili
	P10 Beni culturali	R10 Spazi pubblici e qualità dello spazio costruito	M10 Mobilità lenta	V10 Poligoni di tiro
Nessuna modifica posta in consultazione o adottata nel corso del 2017	P11 Piano comprensoriale della Val Verzasca	R11 Piano comprensoriale del Piano di Magadino		V11 Aree d'attività militari
	P12 Piano comprensoriale del fondo Vallemaggia	R12 San Gottardo, progetto di sviluppo territoriale e regionale		V12 Infrastrutture per lo svago e il turismo

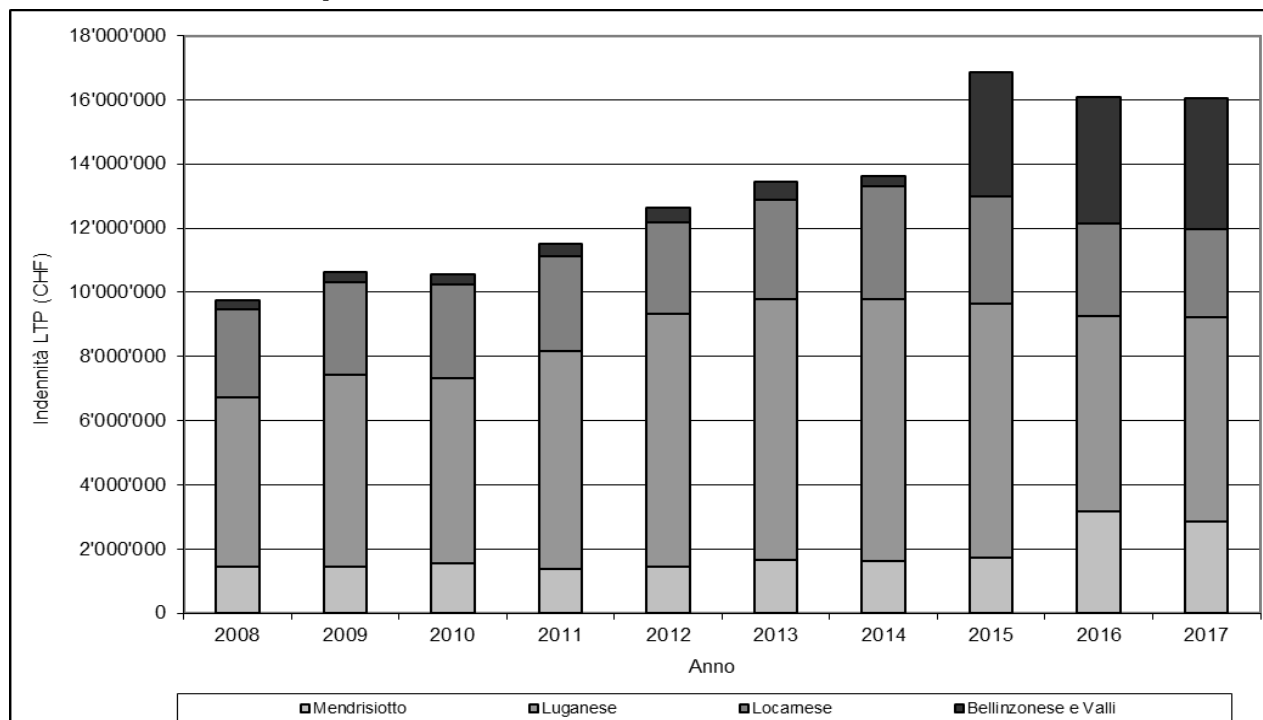
Fonte: Divisione dello sviluppo territoriale e della mobilità, Sezione sviluppo territoriale

6.T72 Indennizzo dal 2008 al 2017 dei costi non coperti e pianificati dell'offerta di trasporto regionale ai sensi della LTV



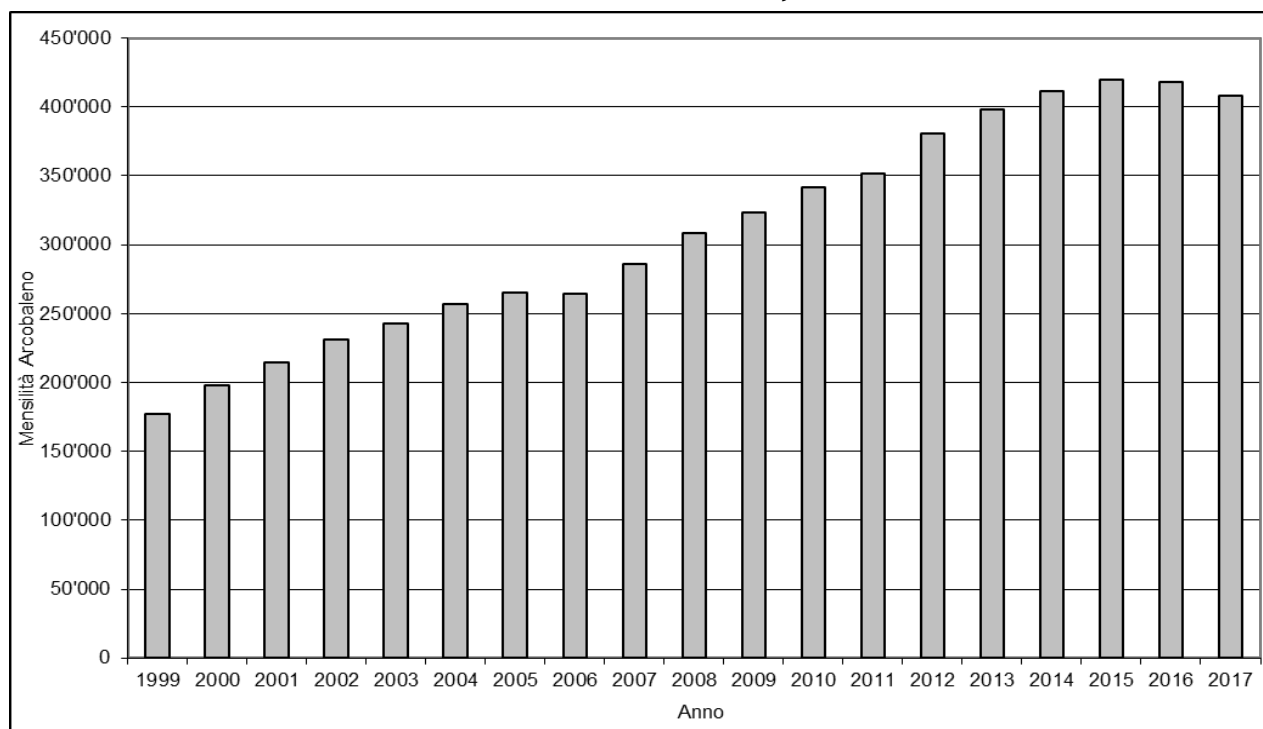
Fonte: Divisione dello sviluppo territoriale e della mobilità, Sezione della mobilità

6.T73 Indennizzo dal 2008 al 2017 dei costi non coperti e pianificati dell'offerta di trasporto ai sensi della LTP



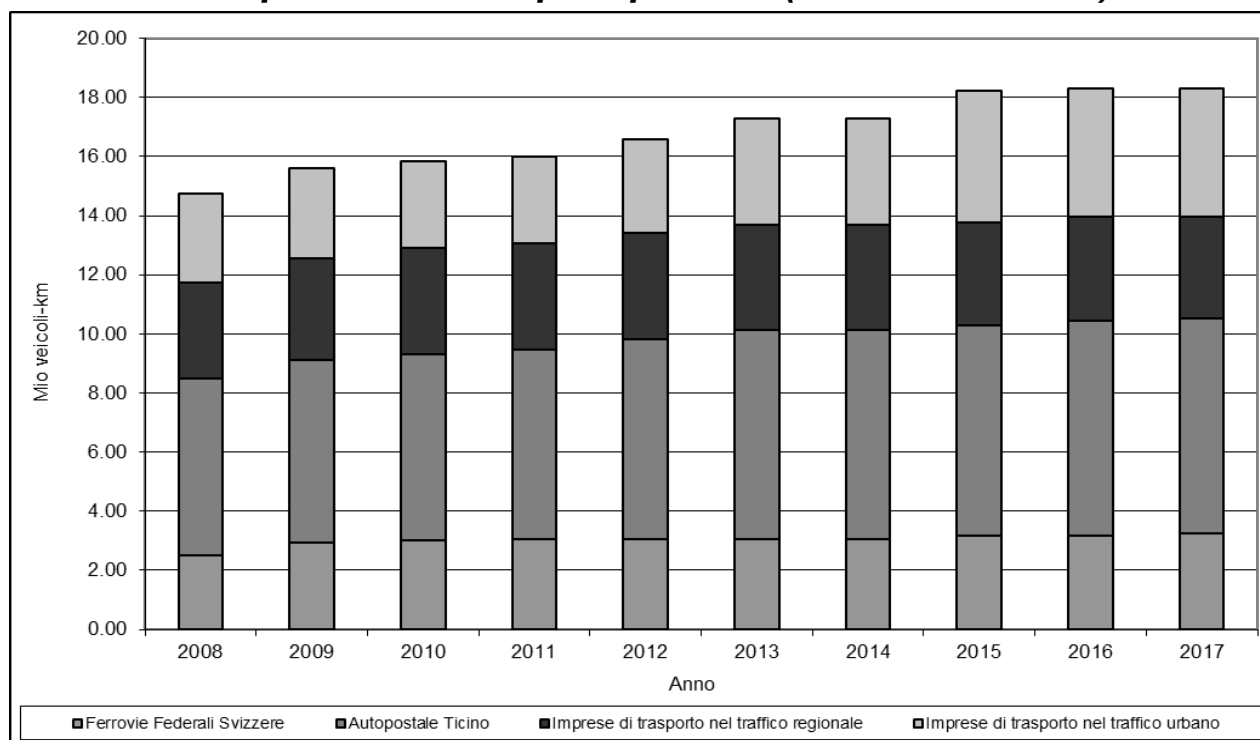
Fonte: Divisione dello sviluppo territoriale e della mobilità, Sezione della mobilità

6.T74 Comunità tariffale - mensilità vendute, dal 1999



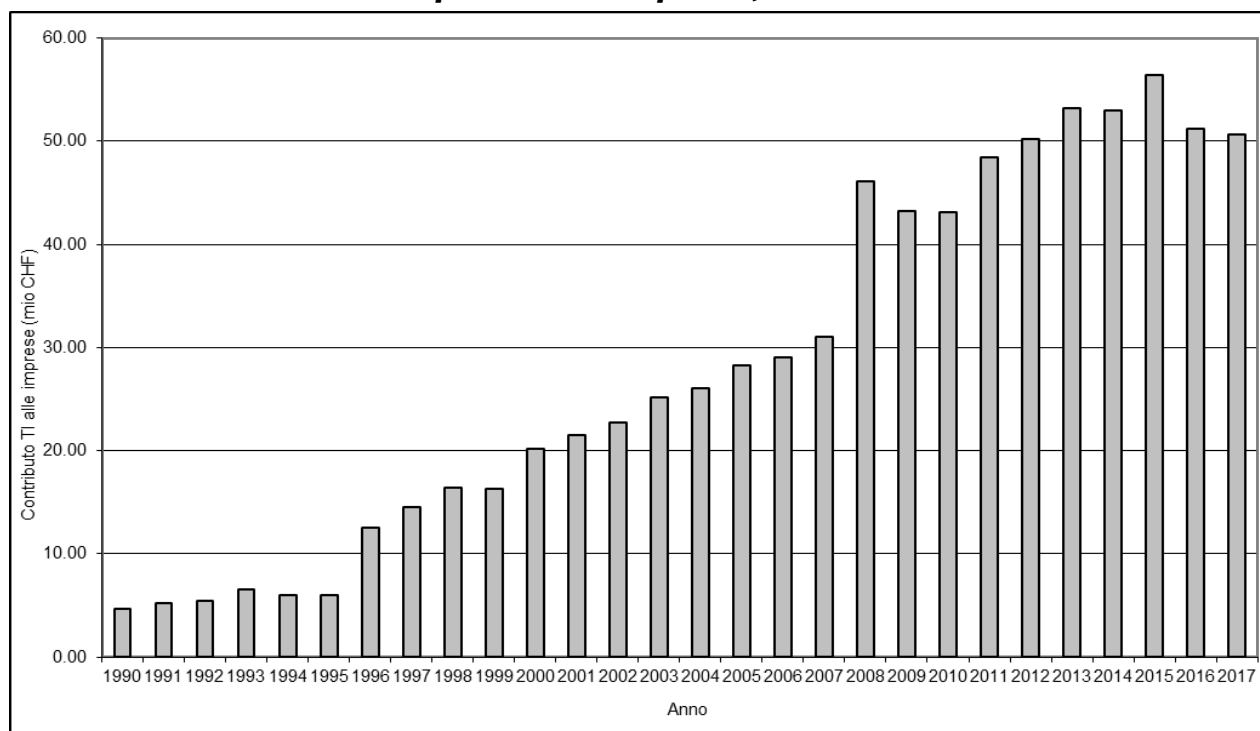
Fonte: Divisione dello sviluppo territoriale e della mobilità, Sezione della mobilità

6.T75 Volume prestazioni trasporti pubblici (in mio veicoli-km)



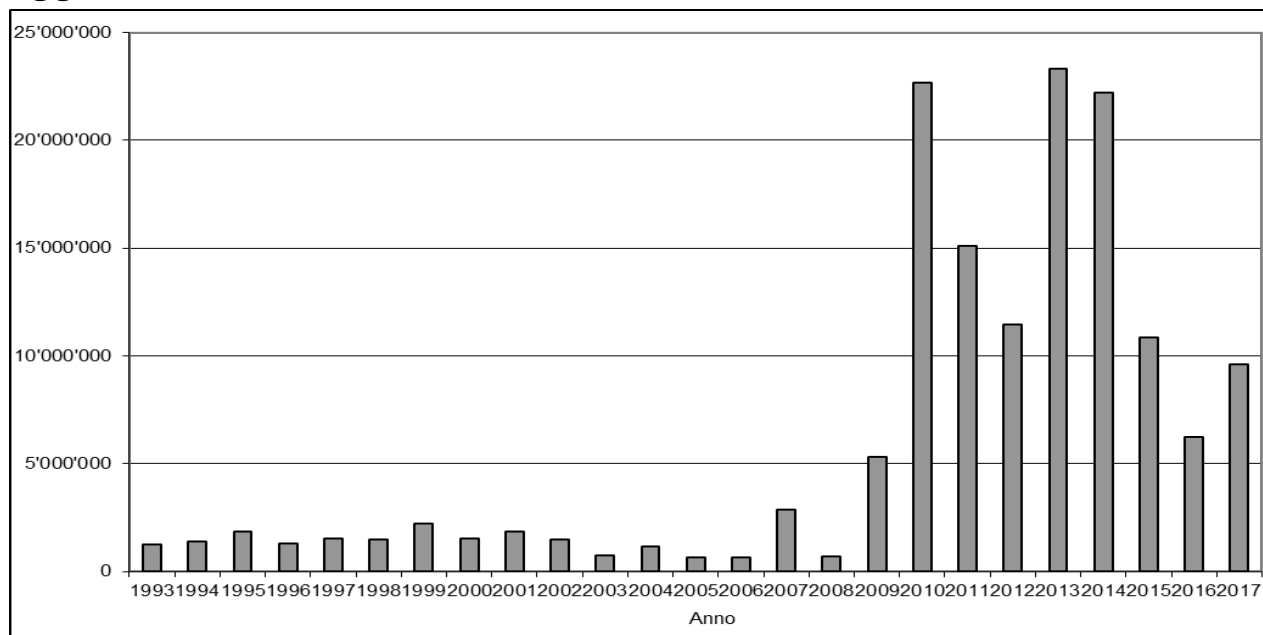
Fonte: Divisione dello sviluppo territoriale e della mobilità, Sezione della mobilità

6.T76 Indennizzo alle imprese di trasporto, dal 1990



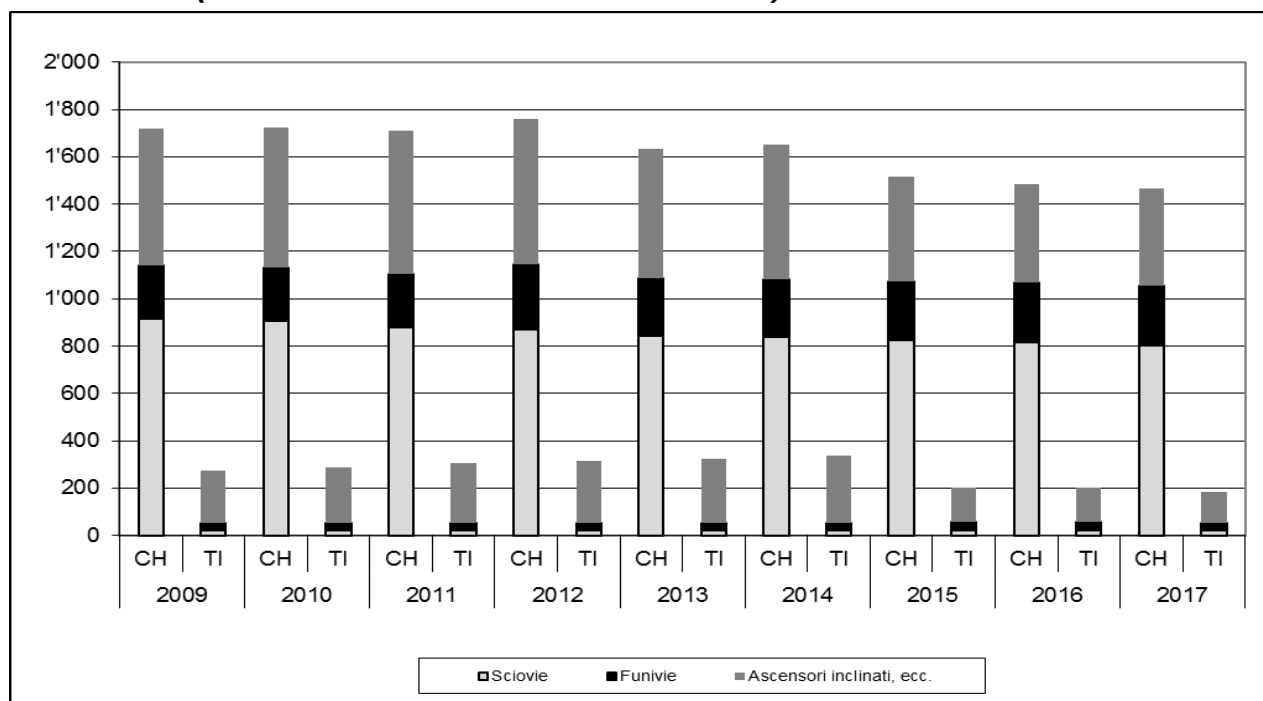
Fonte: Divisione dello sviluppo territoriale e della mobilità, Sezione della mobilità

6.T77 Investimenti per piani regionali dei trasporti/programmi di agglomerato, dal 1993



Fonte: Divisione dello sviluppo territoriale e della mobilità, Sezione della mobilità

6.T78 Numero impianti a fune per trasporto persone con concessione cantonale (stato al 1.1. - senza mini sciovie)



Fonte: Divisione dello sviluppo territoriale e della mobilità, Sezione della mobilità

6.T79 Crediti quadro strade cantonali: spese 2017

	Mendrisiotto	Malcantone, Collina d'oro	Luganese, Vedeggio, Val Colla	Gambarogno, V. Verzasca, Locarnese	Val Maggia, Centovalli, Onsernone	Bellinzonese, Riviera, Val Blenio	Leventina, Val Bedretto	Spesa totale 2017	Credito residuo al 31.12.17
5.11.90/10.06.96 Progetti								0	565'503
3.91/4.93/3.95/11.96/3.99/05.04/05.13 PPI 1/2/3/4/5/6/7 luganese		82'475	1'296'092					1'378'567	7'955'325
6.94/3.95/3.98/3.99/9.01/10.02/03.03/06.09 Piano dei trasporti del Luganese (parte DC)		1'410'215	2'123'418					3'533'633	491'720'624
23.06.09 Piano viabilità del polo PVP (parte DC)			104'907					104'907	3'198'800
15.2.93/27.6.96/19.4.04/10.11.09/24.11.14 Interventi stradali Mendrisiotto	2'148'262							2'148'262	14'251'018
12.03.03/2.6.08/10.11.09 Piano dei trasporti Mendrisiotto (parte DC)	7'033'795							7'033'795	32'199'121
19.02.13 1. tappa percorsi ciclabili Luganese		478'052	1'919'640					2'397'692	11'714'546
19.02.13 1. tappa percorsi ciclabili Mendrisiotto	315'159							315'159	12'683'929
Mendrisiotto seconda generazione PAM2 (parte DC)								0	1'150'000
13.3.17 misure infrastrutturali trasporto pubblico Mendrisiotto e Basso Ceresio								0	7'166'000
18.12.95 Gestione traffico Ora H Locarnese								0	8'129
10.03.98/11.10.04 Sistemazione patrimonio stradale								0	1'534'306
06.99/12.01/10.04/9.06/10.08/2.11 Correzione strada delle Centovalli								0	-928'555
12.99/10.01/02.02/10.02 Piano dei trasporti del Bellinzonese								0	267'751
05.16/10.16 progetti stradali programma agglomerati Bellinzonese (PAB2)						256'170		256'170	4'843'830
10.03.98 opere premunizione patrimonio stradale								0	618'800
10.94/6.96/6.99/2.00/04.08/05.12/02.16 Migliorie stradali	803'936	400'774	196'543	221'251	100'444	118'920	148'496	1'990'364	8'488'895
05.12/06.14/02.16 Interventi minori su manufatti	234'241	49'478	97'894	329'936	331'732	527'182	786'880	2'357'343	3'913'947
.16 Rifacimento + risanamento manufatti	1'632'638	304'267	671'923	1'725'457	1'643'929	405'245	1'376'842	7'760'301	13'275'108
22.02.16 Sistemazione pavimentazione e cigli	4'681'371	3'404'980	4'255'852	3'128'025	4'055'456	6'448'814	1'569'725	27'544'224	45'391'827
19.09.00 Opere di premunizione forestale str.cantonali					6'341			6'341	1'548'303
05.12/06.14/02.16 Opere protezione e premunizione pericoli naturali	469'655	313'900	232'865	226'952	258'615	225'230	53'398	1'780'615	-177'116

Fonte: Servizi generali del DT, Ufficio del controlling e dei servizi centrali

6.T80 Ripartizione per tipo di investimento e per settore stradale: spese 2017

	Mendrisiotto	Malcantone, Collina d'Oro	Luganese, Vedeggio, Val Colla	Gambarogno, V. Verzasca, Locarnese	Val Maggia, Centovalli, Onsernone	Bellinzonese, Riviera, Val Blenio	Leventina, Val Bedretto	Totale
Sistemazione generale strade ¹	9'918'429	1'239'343	7'618'968	4'489'053	225'058	2'014'098	187'542	25'692'491
Migliorie stradali ²	803'936	400'774	206'883	221'251	104'560	143'526	148'496	2'029'426
Pavimentazioni ³	4'681'371	3'404'980	4'255'852	3'128'025	4'055'456	8'658'175	2'074'406	30'258'265
Risanamento manufatti ⁴	1'866'879	353'745	769'817	2'055'393	1'975'661	932'427	2'163'722	10'117'644
Danni della natura ⁵	469'655	313'900	232'865	226'952	936'995	230'656	53'398	2'464'420
Imp.elettromeccanica e segnaletica ⁶	16'133	1'481	64'147	1'481	36'801	273'848	30'456	424'346
Impianti per il servizio invernale ⁷					188'562			188'562
Contributi ai Comuni ⁸			1'965		50'000	97'500		149'465
Totali	17'756'403	5'714'223	13'150'497	10'122'155	7'573'093	12'350'229	4'658'020	71'324'619

¹ Tab.781.59 Costruzioni strade cantonali;

voci contab. 711 50100001, 781 50100010, 50100011

² Tab.783.59 parz. Migliorie;

voci contab. 711 50100002, 783 50100027, 50100030

Fonte: Servizi generali del DT, Ufficio del controlling e dei servizi centrali

6.T81 Studi fattibilità, indagini, progetti di massima e d'intervento per il risanamento dei manufatti delle strade cantonali trattati nel 2017

Strade cantonali	Oggetto	Anno di costruzione	Superficie m2	Stato dei lavori
Studi fattibilità	Manufatti P399 da PR 90+000 a PR 131.000	---	---	Terminato
	511.400 Ponte di Corippo	---	75	In corso
	Valcolla: Consolidamento zona Lavinone	---	---	In corso
Indagini	425.400 Ponte sul fiume Ticino a Gudo	1971	2600	Terminato
	111.400 Copertura fiume Faloppia	---	8000	Terminato
	160.415 Ponte sulla Val Luasca	1985	430	Terminato
	433.400 Ponte della Gutta – zona Lori	---	510	Terminato
	626.430 Ponte sul Ticino a Biasca	1981	1850	Terminato
	162.402 Canale Moré (L = 550 m)	1959	4125	In corso
	606.620 Galleria artificiale Casaccia	---	485	In corso
	122.403 Cavalcavia FFS a Balerna	1965	662	In corso
Progetti di massima	490.421 Ponte Rovana 1	1991	194	Terminato
	490.422 Ponte Marögn	1991	350	Terminato
	490.423 Ponte Rovana 2	1991	196	Terminato
	407.471 Ponte sulla Maggia a Mogno	---	130	Terminato
	204.405 Ponte sulla Magliasina	---	380	Terminato
	299.401 Vecchio ponte in ferro sulla Magliasina	---	160	Terminato
	160.415 Ponte sulla Val Luasca	1985	430	Terminato
	433.400 Ponte della Gutta – zona Lori	---	510	Terminato
	497.400 Ponte sulla Maggia – Acc. Bignasco	1969	370	In corso
	603.455 Viadotto Rodi Fiesso	1987	2143	In corso
	425.400 Ponte sul fiume Ticino a Gudo	1971	2600	In corso
	626.430 Ponte sul Ticino a Biasca	1981	1850	In corso
Progetti d'intervento	661.400 Ponte di Lavorgo	1980	440	Terminato
	402.415 Ponte sul Ticino a Quartino	1981	4000	Terminato
	680.400 Ponte sul Ri Foch	1987	185	Terminato
	672.400 Ponte zona Modrengo	---	10	Terminato
	626.420 Ponte sulla valle di Lodrino	1997	385	Terminato
	407.450 Ponte sulla Bavona	1953	190	Terminato
	689.415 Ponte Ri di Ronco	---	50	Terminato
	470.423 Tombino sotto la Chiesa	---	15	Terminato
	412.418 Ponte zona Frighesa	1963	37	Terminato
	412.419 Ponte al Confine	---	67	Terminato
	160.417 Ponte a Muggio	---	120	Terminato
	160.418 Ponte zona case di Sotto	---	30	Terminato
	224.400 Ponte accesso a Curtina	---	45	Terminato
	224.401 Ponticello 1 prima di Curtina	---	12	Terminato
	224.402 Ponticello 2 prima di Curtina	---	12	Terminato
	416.400 Ponte accesso a Sant'Abbondio	---	40	Terminato
	413.404 Tombino 1 a Piazzogna	---	30	Terminato
	606.450 Ponte sul Brenno (Olivone)	1900	225	In corso
	405.480 Ponte sulla Valle Madonna di Ponte	---	130	In corso
	470.425 Ponte sul Ri di Bordione	---	60	In corso
	204.411 Tombino reale abitato di Bioggio	1968	840	In corso
	113.400 Cavalcavia FFS a Chiasso	1968	1515	In corso
	204.400 Manufatti al Vallone di Agno	1996	600	In corso
	405.425 Ponte sulla Valle Pentina	---	55	In corso
	601.405 Ponte prima del tornante FFS	---	105	In corso

Fonte: Divisione delle costruzioni, Area del supporto e del coordinamento, Ufficio della gestione dei manufatti

6.T82 Stato manufatti delle strade cantonali – Situazione al 31.12.2017

	Manufatti catalogati	In buono stato	In stato accettabile	In stato deteriorato	In cattivo stato	In stato pericolante
Valore assoluto	2088	255	1305	506	22	0
Valore percentuale		12.2%	62.5%	24.2%	1.1%	0%

Fonte: Divisione delle costruzioni, Area del supporto e del coordinamento, Ufficio della gestione dei manufatti

6.T83 Suddivisione geografica delle spese di manutenzione ordinaria dei manufatti (voce contabile 314.10008, CRB 782) - Situazione al 31.12.2017

Ispettorato stradale	Zona	Numero interventi	Importo in CHF
CMMen	Mendrisiotto	9	269'816.25
CMSot	Malcantone – San Salvatore – Collina d'Oro	---	---
	Veduggio – Cassarate – Val Colla	6	168'365.30
CMBel	Bellinzona – Bassa Riviera - Gambarogno	14	178'481.10
CMLoc	Valle Verzasca – Delta della Maggia - Brissago	---	---
	Valle Maggia – Centovalli - Onsernone	5	90'589.90
CMAIp	Alta Riviera – Valle di Blenio	---	---
	Leventina	17	423'870.45
Diversi	Diversi (ispezioni/ KUBA /riporti anni precedente, ecc.)	5	41'067.25
Totale			1'172'190.25

Fonte: Divisione delle costruzioni, Area del supporto e del coordinamento, Ufficio della gestione dei manufatti

6.T84 Suddivisione geografica delle spese di manutenzione ordinaria dei manufatti (voce contabile 501.00029.2970, CRB 783) - Situazione al 31.12.2017

Ispettorato stradale	Zona	Numero interventi	Importo in CHF
CMMen	Mendrisiotto	4	229'584.05
CMSot	Malcantone – San Salvatore – Collina d'Oro	---	---
	Veduggio – Cassarate – Val Colla	5	146'743.45
CMBel	Bellinzona – Bassa Riviera - Gambarogno	3	124'600.95
CMLoc	Valle Verzasca – Delta della Maggia - Brissago	---	---
	Valle Maggia – Centovalli - Onsernone	7	495'006.05
CMAIp	Alta Riviera – Valle di Blenio	---	---
	Leventina	10	1'311'619.90
Diversi	Diversi (ispezioni/ KUBA /riporti anni precedente, ecc.)	3	49'788.10
Totale			2'357'342.50

Fonte: Divisione delle costruzioni, Area del supporto e del coordinamento, Ufficio della gestione dei manufatti

6.T85 Interventi di rifacimento o risanamento di manufatti (investimenti) - (voce contabile 501.00029, CRB 783) - Situazione al 31.12.2017

Oggetto	Numero conto	Importo cumulato in CHF	Stato lavori
281.420 Semiponte posteggio Morcote	2898	176'423.70	Terminato
330.405/06 Ponte e Semiponte Faiana	2969	573'841.45	Terminato
626.420 Ponte sulla Valle di Lodrino	2163	209'958.10	Terminato
680.400 Ponte sul Ri di Foch	2164	313'586.50	Terminato
689.415 Ponte sul Ri di Ronco	2179	308.552.30	Terminato
416.400 Ponte S. Abbondio	2832	187'422.75	Terminato
203.415 Ponte sul Vedeggio	2964	20'621.30	Terminato
407.462/3/4 Semiponti zona Sasso del Tiro	2951	554'319.75	Liquidazione
160.420 Ponte di Scudellate sul Breggia	2180	195'549.95	Liquidazione
661.400 Ponte di Lavorgo	2896	571'754.15	Liquidazione
Orselina e Minusioe: Manufatti della tratta	2161	155'828.20	Liquidazione
470.423 Tombino sotto la Chiesa	2162	202'913.90	Liquidazione
162.402 Canale Moré [Imbocco ; L = 100m]	2149	75'476.25	In corso
402.415 Ponte sul Ticino a Quartino	2996	127'297.60	In corso
181.415/20 Ponte Val Mara 1 e Val Mara 2	2174	78'673.80	In corso
Vogorno e Lavertezzo: Manufatti della tratta	2158	108'872.35	In corso
Gambarogno: Manufatti Neggia-Indemini	2185	132'454.45	In corso
160.417 Ponte a Muggio	2187	21'687.60	In corso
Bedretto: sistemazione argini e selciati S701	2191	118'317.50	In corso
201.400 Ponte sopra FLP e mensola SC	2195	32'348.50	In corso
407.450 Ponte sulla Bavona	2845	47'943.50	In corso
407.471 Ponte sulla Maggia a Mogno	2989	382'720.15	In corso
Totale		4'288'011.45	

Fonte: Divisione delle costruzioni, Area del supporto e del coordinamento, Ufficio della gestione dei manufatti

6.T86 Interventi di conservazione su manufatti SN per tratta - Situazione al 31.12.2017

Tratta	No. totale interventi	Importo in CHF
04 Gorduno - Confine TI/GR	---	---
60 Varenzo – Airolò	---	---
64 Biasca – Varenzo	8	152'418.15
68 Rivera - Bellinzona Sud / Gorduno - Biasca	---	---
72 Bellinzona Sud - Gorduno	1	3'953.05
80 Chiasso - Rivera	10	198'573.85
81 Svincolo Lugano Nord	---	---
82 Mendrisio - Stabio Est	---	---
Totale		354'945.05

Fonte: Divisione delle costruzioni, Area del supporto e del coordinamento, Ufficio della gestione dei manufatti

6.T87 Interventi urgenti nel 2017

Tratta	Manufatto	Tipo intervento
64 Biasca - Varenzo	080.406 Viadotto Piota Negra (S-N)	Riparazione giunto transizione
80 Chiasso - Rivera	020.466 Viadotto delle Fornaci (S-N)	Riparazione giunto transizione
S316.1 Bretella Stadio Cornaredo	Tombinone zona grotto Federale	Cedimento spalla

Fonte: Divisione delle costruzioni, Area del supporto e del coordinamento, Ufficio della gestione dei manufatti

6.T88 Area operativa del Sottoceneri, attività nel 2017

Strade cantonali	Comune	Oggetto	Fase di progetto risp. attività
Distretto di Lugano	Agno	PVP-Itinerari ciclabili, passerella sul Vedeggio	Lavori in esecuzione
	Agno/Muzzano/Bioggio	Nuova circonvallazione di Agno e Bioggio	Ottimizzazione del progetto definitivo
	Bioggio	PVP-Itinerari ciclabili, sottopasso zona Cavezzolo	Progetto definitivo
	Bioggio	PVP-Itinerari ciclabili, aggiramento Crespera	Liquidato
	Bissone	Strada e galleria di aggiramento nucleo di Bissone	Progetto di massima
	Canobbio-Porza	PVP-Via Trevano (fase 3)	Pubblicazione
	Canobbio-Capriasca	PVP-Itinerari ciclabili, tratto Canobbio-Sureggio	Terminato e non contabilizzato
	Collina d'Oro (Agra)	Opere di pavimentazione	Liquidato
	Lamone - Manno	PVP-Itinerari ciclabili, pista ciclabile su viadotto SN	Terminato e non contabilizzato
	Lugano	StazLu 1 – Infrastrutture stradali e di interscambio	Progetto di massima ottimizzato
	Lugano	StazLu 1 – Sottopasso pedonale di Besso	Progetto di definitivo/pubblicazione
	Lugano (Davescio)	Passerella ciclopedonale e raccordi in zona Cossio	Progetto definitivo
	Manno (zona Suglio)	Ristrutturazione incrocio Suglio e formaz. by-pass	Terminato e non contabilizzato
	Massagno	PVP Nodo 34 - incrocio Arizona	Pubblicazione
	Massagno	Riqualifica urbana della via san Gottardo	Progetto definitivo
	Melide - Bissone	Formazione percorso pedonale e ciclabile – sottostruttura-pavimentazione-metalcostruttore	Liquidato/Terminato e non contabilizzato
	Muzzano	Nuova pista ciclabile lungo la strada della Piodella	Progetto definitivo
	Origlio	Formazione marciapiede e allargamento stradale	Pubblicazione
	Pian Scairolo	Sistemazione stradale e formazione marciapiede – sottostruttura-pavimentazione	Terminato e con contabilizzato
	Pregassona-Cadro	Pavimentazione tratti sterrati ciclopista	Progetto definitivo
	Taverne-Torricella	Sistemazione accesso zona industriale Taverne	Progetto definitivo
	Taverne-Torricella	Nuova rotonda "Pureca" (accesso per Origlio)	Progetto definitivo
	Vico Morcote	Allargamento stradale zona Prea Béla – 3. fase	Progetto definitivo
	Cadro	Nuova rotonda e moderazioni in via Circonvallazione	Progetto definitivo
	Arosio	Interventi di moderazione sulla strada cantonale	Progetto definitivo
Tesserete - Sonvico	Passerella ciclopedonale "Ponte Spada"	Concorso di progetto	
Distretto di Mendrisio	Balerna	Via San Gottardo (fase 3)	Terminato e non contabilizzato
	Balerna/ Morbio Inferiore	Formazione corsie preferenziali bus e riorganizzazione fermata nella zona Serfontana	Progetto definitivo
	Breggia	Nuovo marciapiede Via Lecch e Via Strada Növa	Pubblicazione
	Breggia	Ponte sulla Valle della Crotta	Terminato e non contabilizzato
	Chiasso	Via Comacini + rotonda Volta	Lavori in esecuzione
	Coldrerio/Mendrisio	Sist. stradale e collegamento pedonale-ciclabile – sottostruttura - pavimentazione	Terminato e non contabilizzato
	Mendrisio	Interventi infrastrutturali a favore del trasporto pubblico e formazione corsia ciclopedonale in via F. Mola	Progetto definitivo
	Mendrisio	Sistemazione stradale di via Penate e via Vignalunga	Lavori in esecuzione
	Mendrisio	Sistemazione incrocio Croce Grande – sottostruttura, pavimentazione	Liquidato, terminato e non contabilizzato
	Mendrisio (Besazio)	Completamento marciapiede e moderazione traffico (fase 3)	Terminato e non contabilizzato
	Mendrisio	Nuovo nodo intermodale presso la stazione FFS	Progetto definitivo
	Mendrisio (Ligornetto) e Genestrerio	Nuova pista ciclabile tra gli abitati di Genestrerio e Ligornetto (1. e 2. fase).	Lavori in esecuzione
	Mendrisio / Castel San Pietro	Marciapiede per Corteglia	Lavori in esecuzione
	Melano - Maroggia	Pista ciclabile	Pubblicazione
	Morbio Inferiore	Sistemazione stradale località Fontanella – sottostruttura, pavimentazione	Liquidato
	Morbio Inferiore	Marciapiede e messa in sicurezza via Chiesa	Progetto definitivo
	Morbio Inferiore	Marciapiede e messa in sicurezza via Comacini	Progetto definitivo
	Stabio	Moderazione via Cantonale	Terminato e non contabilizzato
	Chiasso	Nuovo nodo intermodale presso la stazione FFS	Progetto definitivo
	Medrisio	Nuova pista ciclabile lungo via Adorna-via Maspoli	Pubblicazione
	Coldrerio-Novazzano	Nuova pista ciclabile via Sta. Apollonia – via Canova	Pubblicazione
	Novazzano	Nuova pista ciclabile via al Loi	Progetto definitivo
	Novazzano	Nuova pista ciclabile Oratorio Boscherina – via P. Bernasconi	Progetto definitivo (ottimizzazione)
Stabio-Genestrerio	Nuova pista ciclabile zona Sta. Margherita	Progetto definitivo	

Fonte: Divisione delle costruzioni, Area operativa del Sottoceneri

6.T89 Area operativa del Sopraceneri, attività nel 2017

Strade cantonali	Comune	Oggetto	Fase di progetto risp. attività
Sottoceneri	Gravesano	Rotonda, via Cantonale	Lavori in esecuzione
	Bedano	Rotonda, via Danas	Terminato e non contabilizzato
	Manno	Opere di pavimentazione Uovo di Manno	Progetto appalto
	Monteceneri	Inserimento marciapiede a Bironico	Lavori in esecuzione
	Monteceneri	Opere di pavimentazione a Bironico	Terminato e non contabilizzato
	Tesserete	Risanamento stradale e moderazioni del traffico Capriasca	Terminato e contabilizzato
	Tesserete	Moderazioni a Vaglio	Terminato e non contabilizzato
	Tesserete	Moderazioni a Sala, zona chiesa	Terminato e non contabilizzato
	Tesserete	Sistemazione passaggio pedonale a Lugaggia	Terminato e non contabilizzato
Lugano	Galleria Vedeggio-Cassarate	Ente Ispezione/Comitato sicurezza - verifica annuale	
Bellinzona e valli	Acquarossa-Dongio	Zona ospedale - rinnovo pavimentazione	sospeso
	Acquarossa	Moderazioni e sistemazione incrocio a Motto	Terminato e non contabilizzato
	Acquarossa	Opere di pavimentazione a Dongio (risanamento fonico) + moderazioni	Terminato e non contabilizzato
	Acquarossa-Corzoneso	Marciapiede	Progetto definitivo
	Acquarossa-Corzoneso	Risanamento manufatto (inserito nell'intervento marciapiede)	Progetto definitivo
	Airolo	Opere di pavimentazione in zona Bedrina	Terminato e contabilizzato
	Airolo	Opere di pavimentazione Accesso a Nante	Terminato e contabilizzato
	Airolo	Area di servizio SN Stalvedro	Gruppo di lavoro per appalto nuovo concessionario
	Arbedo-Castione	Area interscambio FFS TILO	Terminato e non contabilizzato
	Arbedo - Gorduno	nuova passerella pedonale / ciclabile sul fiume Ticino	sospeso
	Bellinzona	Aree di servizio SN Bellinzona Nord e Sud (8 appalti)	Lavori in esecuzione
	Bellinzona	Nodo intermodale stazione FFS - opere di sottostruttura	Lavori in esecuzione
	Bellinzona	Nodo intermodale stazione FFS - opere di pavimentazione	Progetto esecutivo
	Bellinzona	Nodo intermodale stazione FFS - opere di carpenteria metallica	Progetto appalto
	Bellinzona	Nodo intermodale stazione FFS - opere da metalcostruttore	Progetto appalto
	Bellinzona	Semisvincolo (PTB)	Progetto definitivo
	Bellinzona	Nuova passerella ex-Torretta	Progetto definitivo
	Bellinzona	Posteggio d'attestamento	sospeso
	Bellinzona	Nuova passerella ciclopedonale Via Zorzi - opere di sottostruttura	Lavori in esecuzione
	Bellinzona	Nuova passerella ciclopedonale Via Zorzi - opere di carpenteria	Progetto appalto
	Bellinzona	Opere di pavimentazione in V.S.Gottardo (risanamento fonico)	Terminato e non contabilizzato
	Bellinzona	Opere di pavimentazione in Viale Portone	Coordinamento per appalto
	Bellinzona	Opere di pavimentazione a Prosito-Moleno	Terminato e contabilizzato
	Bellinzona	Via Birreria	Progetto stradale
	Bellinzona	Nodo 36	Progetto definitivo
	Bellinzona	Nodo 37	Progetto definitivo
	Bellinzona	Comparto centrale	Progetto definitivo
	Bellinzona/Arbedo-Castione	Corsia bus in Via San Gottardo	Progetto definitivo
	Biasca	Sistemazione nodo interscambio FFS	Progetto definitivo
	Blenio	Opere di pavimentazione a Olivone e Aquila	Terminato e contabilizzato
	Blenio	Opere di pavimentazione a Campra	Terminato e contabilizzato
	Blenio	Opere di sottostruttura a Campra (drenaggi e cigli)	Terminato e contabilizzato
	Blenio-Olivone	Ponte Ri di Brönich	Progetto d'appalto
	Campo Blenio	Opere di pavimentazione	Terminato e contabilizzato
	Cresciano	Risanamento ponte sulla linea FFS	Progetto definitivo
	Faido	Allargamento e sistemazione stradale a Carì - sottostruttura	Terminato e contabilizzato
	Faido	Nuovo ponte sul Ticino - Pardorea	Pstra bozza (richiesta di credito)
	Faido	Sottopasso FFS Fedoccio a Chiggogna	Progetto appalto
	Giubiasco	Moderazione del traffico e pavimentazione a Lôro	Terminato e non contabilizzato
	Giubiasco	Percorso ciclabile	Pubblicazione
Irgna	Opere di pavimentazione a Lodrino	Lavori in esecuzione	
Locarnese, Gambarogno e Valli	Lumino	Opere di pavimentazione (2 interventi)	Terminato e non contabilizzato
	Monte Ceneri	Interventi urgenti SC Monte Ceneri	Terminato e non contabilizzato
	Monte Ceneri	Nuovo assetto viario SC Ceneri	Terminato e contabilizzato
	Quinto	Opere di pavimentazione a Altanca	Terminato e contabilizzato
	S.Antonino	Percorso ciclabile PAB ML 2.1.4	Pubblicazione
	S.Antonino	Sistemazione sottopasso "La Perla"	Progetto definitivo
	Serravalle-Malvaglia	Formazione percorso rotatorio obbligato	Progetto definitivo

Strade cantonali	Comune	Oggetto	Fase di progetto risp. attività
	Sementina	Opere di pavimentazione e moderazione del traffico V.Locarno	Lavori in esecuzione
	Ascona	Nuova galleria di Moscia	sospeso
	Ascona	Soprapasso al Molino	sospeso
	Ascona	Galleria Ascona	Analisi impianti
	Ascona-Losone	Riorganizzazione servizi su gomma	Progetto definitivo
	Avegno-Tegna	pista ciclabile - opere di carpenteria metallica	Terminato e contabilizzato
	Brissago	Semiponte entrata Brissago	Terminato e contabilizzato
	Brissago	Marcia piede e mensola (muri e semiponti)	Terminato e contabilizzato
	Brissago	Opere di pavimentazione (risanamento fonico)	Terminato e contabilizzato
	Cadenazzo	Opere di moderazione del traffico in Via Camoghé	Lavori in esecuzione (manca usura)
	Cadenazzo	Risanamento ponte sulla Valle Pianturino	Terminato e non contabilizzato
	Cadenazzo	Formazione marciapiede zona Fela	Terminato e contabilizzato
	Cadenazzo	Collegamento ciclopedonale alla stazione	Progetto appalto
	Cadenazzo	Percorso ciclabile PAB ML 2.1.6a	Pubblicazione
	Cadenazzo-Quartino	Viabilità Piano di Magadino	studio terminato e contabilizzato/avviato progettazione
	Centovalli	Ponte Val Marcou	Terminato e contabilizzato
	Centovalli	allargamento stradale a Intragna - opere di sottostruttura	Terminato e contabilizzato
	Centovalli	allargamento stradale a Intragna - opere di pavimentazione	Terminato e contabilizzato
	Cerentino	Studio di fattibilità cunicolo di drenaggio	in corso
	Cerentino	Risanamento Ponte Rovana 1/Ponte Marògna/Ponte Rovana 2	Progetto definitivo
	Cevio	Nuova galleria di Visletto	sospeso
	Cevio	Opere di premunizione zona Visletto - fase 2	Terminato e non contabilizzato
	Cevio	Opere di premunizione zona Visletto - fase 1	Terminato e contabilizzato
	Cevio	Caverigno nucleo - opere di pavimentazione	Lavori sospesi in attesa del Municipio
	Cevio	Caverigno - opere di pavimentazione sulla S519 Bignasco-Peccia	Terminato e contabilizzato
	Cevio	Opere di pavimentazione a Bignasco zona Punto Verde	Terminato e contabilizzato
	Cevio	Ciglio a Bignasco	Terminato e contabilizzato
	Cugnasco	Opere di pavimentazione	Progetto appalto
	Cugnasco-Gerra	Formazione pista ciclabile Riazzino - Gerra Piano	Progetto definitivo
	Cugnasco	Percorso ciclopedonale - sotto il ponte sul Riarena	Progetto definitivo in allestimento
	Gambarogno	Pista ciclabile PALoc TL 2.16	Progetto definitivo
	Gambarogno-Cadenazzo	Riorganizzazione intersezioni SC	Progetto definitivo
	Gambarogno/Magadino/Quartino	Formazione marciapiede ciclopedonale	Progetto definitivo
	Gambarogno / Magadino	Formazione marciapiede ciclopedonale zona centro sportivo	Terminato e contabilizzato
	Gambarogno / Magadino	opere di pavimentazione	Terminato e contabilizzato
	Gambarogno / Vira	Sistemazione stradale zona Bellavista	Lavori in esecuzione
	Gerra-Verzasca	Allargamento stradale zona Formighera	Pubblicazione
	Gordola-Gaggiolo	Allargamento stradale	allestimento progetto stradale
	Indemini	cigli e allargamenti stradali	Lavori in esecuzione
	Indemini	opere di pavimentazione	Lavori in esecuzione
	Indemini	risanamento manufatti sulla tratta (2x)	Lavori in esecuzione
	Lavizzara	Galleria della Bavorca	Terminato e non contabilizzato
	Locarno	Galleria Mappo-Moretina	Lavori in esecuzione
	Locarno	Collegamento A2-A13	Progetto di massima
	Locarno	Nova passerella ciclopedonale e velocizz. Trasporto pubblico	Progetto definitivo
	Locarno	Opere di pavimentazione varie sulla SC P407.1	Terminato e contabilizzato
	Locarno	Cigli vari sulla SC P407.1 Locarno-Orselina	Terminato e contabilizzato
	Locarno	Opere di pavimentazione a Solduno in direzione Ponte Brolla	Coordinamento per appalto
	Locarno	Gallerie Mappo Moretina e Ascona	Ente Ispezione/Comitato sicurezza - verifica annuale
	Losone	Incroci Via Arbigo	Progetto stradale
	Losone	Incroci Via Municipio	Progetto stradale (in delega al Comune)
	Maggia	Ponte di Lodano-risanamento	Terminato e non contabilizzato
	Minusio	Nuovo collegamento ciclabile tra Rotonda Mappo - Verbanella	Progetto definitivo
	Minusio	pavimentazione in via Brione	Lavori in esecuzione
	Minusio	Moderazioni in via Brione	Terminato e non contabilizzato
	Minusio	cigli in Via Brione	Lavori in esecuzione
	Minusio	Pavimentazione e Moderazioni in via Solaria	Terminato e contabilizzato
	Minusio	cigli e pavimentazione su S412	Terminato e non contabilizzato
	Minusio	opere di pavimentazione zona fanghi	Terminato e contabilizzato
	Muralto	Via del sole - pavimentazione e moderazioni	Lavori in esecuzione (manca usura)
	Riazzino (Locarno+Lavertezzo)	Riassetto viario e innalzamento campo stradale	Nuovo progetto stradale

Strade cantonali	Comune	Oggetto	Fase di progetto risp. attività
	Ronco s/Ascona	Semiponte Rivabella	sospeso
	Ronco s/Ascona	Correzione stradale in zona abitato	Terminato e contabilizzato
	Ronco s/Ascona	Correzione stradale in zona Pontif	Pubblicazione Pstr / lavori già appaltati
	Ronco s/Ascona	Correzione stradale in zona Gaggetto	Terminato e non contabilizzato

Fonte: Divisione delle costruzioni, Area operativa del Sopraceneri

6.T90 Servizio invernale sgombero neve e spandimento sale, sabbia, ghiaietto, dal 2000

Anno	Sgombero neve (mio)	Spandimento sale, sabbia, ghiaietto (mio)
2000	1.83	1.56
2001	3.52	2.13
2002	1.52	1.33
2003	1.99	1.59
2004	5.03	2.08
2005	2.39	1.56
2006	5.71	2.15
2007	1.42	1.15
2008	6.76	2.18
2009	6.17	2.57
2010	5.36	2.23
2011	3.12	2.05
2012	4.68	1.80
2013	4.69	2.62
2014	6.80	2.50
2015	5.30	2.70
2016	3.80	2.14
2017	2.68	1.96

Fonte: Divisione delle costruzioni, Area dell'esercizio e della manutenzione

6.T91 Passi alpini: periodo di apertura e chiusura, dal 2014

	2014		2015		2016		2017	
	Apertura	Chiusura	Apertura	Chiusura	Apertura	Chiusura	Apertura	Chiusura
Lucomagno	Apert.Cont.	Apert.Cont.	Apert.Cont.	Apert.Cont.	Apert.Cont.	Apert.Cont.	Apert.Cont.	Apert.Cont.
Novena	4.06	27.10	6.06	19.11	10.06	07.11	2.06	30.10

Fonte: Divisione delle costruzioni, Area dell'esercizio e della manutenzione

6.T92 Importo dei danni alluvionali, dal 2001

Anno	mio
2001	3.77
2002	1.54
2003	1.89
2004	2.02
2005	0.98
2006	3.00
2007	1.39
2008	2.45
2009	3.05
2010	1.73
2011	1.95
2012	1.80
2013	3.28
2014	3.26
2015	2.04
2016	2.11
2017	3.31

Fonte: Divisione delle costruzioni, Area dell'esercizio e della manutenzione

6.T93 Opere e studi di sistemazione dei corsi d'acqua con contributi cantonali e federali, volume lavori prodotto dal 2012

	Premunizione	Rivitalizzazione	Danni alluvionali	Piani delle zone di pericolo	Studi base e grandi progetti	Totale
2012	8'992'119	1'969'697	2'151'989	373'194	194'162	13'681'161
2013	7'594'209	1'671'981	509'987	345'103	275'772	10'397'053
2014	11'724'391	1'297'725	-	348'080	6'806	13'377'002
2015	7'802'796	1'076'698	145'025	466'084	81'361	9'571'964
2016	6'110'284	1'351'778	-	574'554	347'898	8'384'514
2017	6'782'081	506'497	-	378'370	1'358'767	9'025'715

Fonte: Divisione delle costruzioni, Ufficio dei corsi d'acqua

6.T94 Ripartizione dei finanziamenti cantonali e federali per opere e studi di sistemazione dei corsi d'acqua dal 2012, in milioni CHF

	Premunizione		Rivitalizzazione		Danni alluvionali		Piani delle zone di pericolo		Studi base e grandi progetti		Totale	
	S. cant.	S. fed.	S. cant.	S. fed.	S. cant.	S. fed.	S. cant.	S. fed.	S. cant.	S. fed.	S. cant.	S. fed.
2012	3.04	3.87	0.24	0.45	0.56	0.56	0.19	0.19	0.10	0.10	4.12	5.17
2013	1.94	3.34	0.42	0.45	0.18	0.18	0.17	0.17	0.14	0.14	2.85	4.28
2014	2.64	5.22	0.86	0.09	0	0	0.17	0.17	0	0	3.68	5.48
2015	2.48	2.38	0.40	0.54	0.05	0.05	0.23	0.23	0.04	0.04	3.20	3.24
2016	1.61	3.01	0.70	0.46	0	0	0.29	0.29	0.07	0.13	2.66	3.89
2017	1.86	2.30	0.27	0.18	0	0	0.19	0.19	1.1.	0	3.42	2.67

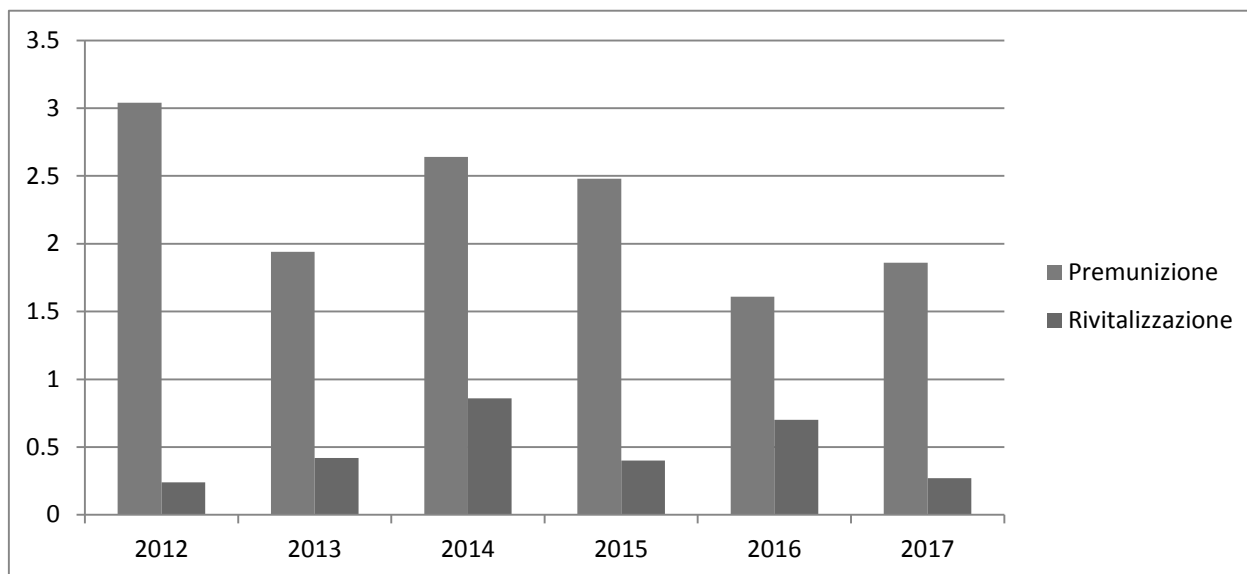
Fonte: Divisione delle costruzioni, Ufficio dei corsi d'acqua

6.T95 Ripartizione dei sussidi cantonali e federali per categoria di attività nel 2017

	Consuntivo Volume lavori	Sussidio TI		Sussidio CH	
	CHF	CHF	%	CHF	%
Premunizione	6'782'081.00	1'856'447.00	27	2'300'076.00	34
Rivitalizzazione	506'497.00	265'148.00	52	177'274.00	35
Combinati	0.00	0.00		0.00	
Danni alluvionali	0.00	0.00		0.00	
Piani delle zone di pericolo	378'370.20	189'185.10	50	189'185.10	50
Studi generali e grandi progetti	1'358'767.00	1'087'013.00	80	0.00	
Totale	9'025'715.00	3'397'793.00	39	2'666'535.00	30

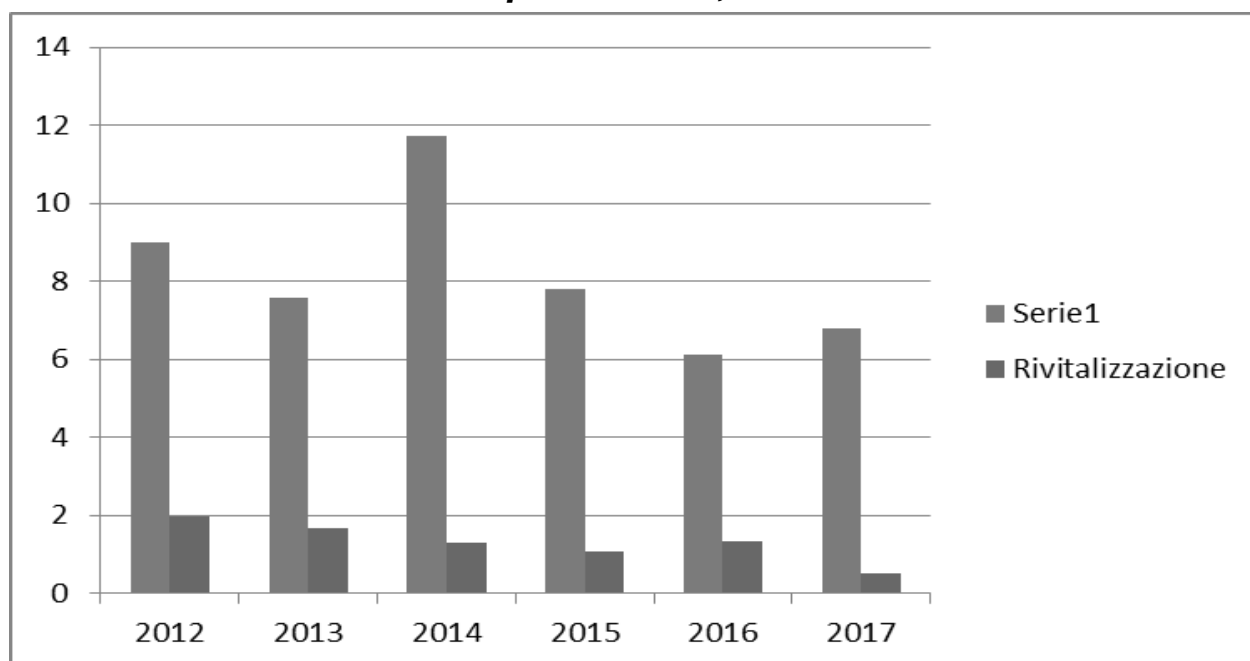
Fonte: Divisione delle costruzioni, Ufficio dei corsi d'acqua

6.T96 Evoluzione degli investimenti totali (sussidi cantonali) nel settore della sistemazione dei corsi d'acqua dal 2012, in milioni CHF



Fonte: Divisione delle costruzioni, Ufficio dei corsi d'acqua

6.T97 Evoluzione degli investimenti totali (volume lavori) nel settore della sistemazione dei corsi d'acqua dal 2012, in milioni CHF



Fonte: Divisione delle costruzioni, Ufficio dei corsi d'acqua

6.T98 Parco automezzi, macchine e Officina dello Stato, dal 2002

Anno	Mezzi targati	Interventi di manutenzione in CHF
2002	618	775'000.00
2003	619	650'214.00
2004	624	733'160.00
2005	631	874'135.00
2006	636	995'676.00
2007	636	877'453.00
2008	622	951'960.00
2009	622	972'778.00
2010	918	1'545'950.00*
2011	920	1'826'435.00
2012	945	1'552'306.00
2013	952	1'681'955.00
2014	969	1'885'635.00
2015	988	1'854'520.00
2016	1022	1'786'523
2017	1045	1'779'827.00

*Nel 2010 si sono aggiunte le auto della Polizia

Fonte: Divisione delle costruzioni, Ufficio degli automezzi e delle macchine dello Stato

