

4. DIPARTIMENTO DELLA SANITÀ E DELLA SOCIALITÀ	73
4.T1 Affiliati alla Cassa cantonale di compensazione AVS/AI/IPG secondo il tipo, dal 2011	73
4.T2 Contributi AVS/AI/IPG/AD registrati dalla Cassa cantonale di compensazione secondo il tipo, dal 2012	73
4.T3 Incasso contributi AVS/AI/IPG/AD della Cassa cantonale di compensazione secondo il tipo, dal 2014	73
4.T4 Beneficiari di rendite ordinarie e straordinarie dell'assicurazione vecchiaia e superstiti (AVS) della Cassa cantonale di compensazione, secondo il tipo, dal 2013	74
4.T5 Beneficiari di rendite ordinarie e straordinarie dell'assicurazione invalidità (AI) della Cassa cantonale di compensazione, secondo il tipo, dal 2013	74
4.T6 Beneficiari di assegni per grandi invalidi AVS e AI della Cassa cantonale di compensazione, dal 2010	74
4.T7 Importi versati ai beneficiari di rendite e di assegni per grandi invalidi AVS e AI dalla Cassa cantonale di compensazione, secondo il tipo, dal 2012	75
4.T8 Indennità giornaliera AI: certificati di pagamento e importi versati dalla Cassa cantonale di compensazione, dal 2011	75
4.T9 Indennità per perdita di guadagno (IPG) e assicurazione maternità: numero di indennità e importi versati, dalla Cassa cantonale di compensazione, dal 2011	75
4.T10 Assegni familiari ai piccoli contadini e ai lavoratori agricoli: beneficiari e importi versati dalla Cassa cantonale di compensazione, dal 2013	76
4.T11 Beneficiari di prestazioni complementari alla rendita AVS nel Cantone Ticino secondo il tipo di rendita, dal 2009	76
4.T12 Beneficiari di prestazioni complementari alla rendita AI nel Cantone Ticino secondo il tipo di rendita, dal 2009	76
4.T13 Importi versati ai beneficiari di prestazioni complementari alla rendita AI e AVS nel Cantone Ticino, dal 2012	77
4.T14 Assegni di famiglia: affiliati, contributi fatturati, numero figli e assegni versati dalla Cassa cantonale per gli assegni familiari, dal 2012	77
4.T15 Assegni di famiglia: richieste di assegno integrativo (AFI) e di prima infanzia (API) nel Cantone Ticino, dal 2009	78
4.T16 Assegni di famiglia: richieste di assegno integrativo (AFI) e di prima infanzia (API) nel Cantone Ticino, per comprensorio, dal 2014	78
4.T17 Assegni di famiglia: anagrafica dei titolari del diritto di assegno integrativo (AFI) e di prima infanzia (API) nel Cantone Ticino, dal 2014	79
4.T18 Assegni di famiglia: importi versati ai beneficiari di assegno integrativo (AFI) e di prima infanzia (API) nel Cantone Ticino, dal 2012	79
4.T19 Assicurazione contro le malattie: assicurati e sussidi versati nel Cantone Ticino, dal 2013	80
4.T20 Assicurazione contro la disoccupazione: beneficiari, aziende e importi versati dalla Cassa cantonale di assicurazione contro la disoccupazione, secondo il tipo, dal 2015	80
4.T21 Assicurazione contro l'invalidità: valori chiave per il Cantone Ticino, dal 2010	81
4.T22 Assicurazione contro l'invalidità: mezzi ausiliari AVS e assegni per i grandi invalidi per il Cantone Ticino, dal 2009	81
4.T23 Assicurazione contro l'invalidità: fatture relative ai fornitori di prestazione per il Cantone Ticino, dal 2010	82
4.T24 Operatori sanitari a fine anno e ammissioni al libero esercizio nel corso dell'anno, per professione, dal 2008	82
4.T25 Comitato etico cantonale: evoluzione del numero di protocolli esaminati, dal 1992	83
4.T26 Igiene delle costruzioni, dal 2011	84
4.T27 Evoluzione del numero di pazienti in cura sostitutiva con metadone nel Cantone Ticino tra il 1993 e il 2016 (al 30 giugno)	85
4.T28 Evoluzione numerica delle interruzioni di gravidanza, dal 2003	85
4.T29 Attori del mercato farmaceutico, dal 2010	86
4.T30 Vigilanza sui medicinali, dal 2010	86
4.T31 Vigilanza sul mercato dei medicinali, dal 2009	87
4.T32 Informazione e consulenza, dal 2010	88
4.T33 Farmacia ospedaliera, dal 2010	88
	69

4.T34 Casi di malattia notificati dai veterinari ufficiali e dagli ispettori degli apiari dal 2011	88
4.T35 Macellazioni per specie, dal 2011	89
4.T36 Laboratorio cantonale: provenienza dei campioni analizzati, dal 1991	89
4.T37 Laboratorio cantonale: campioni analizzati per categoria e relative risultanze, nel 2017	90
4.T38 Laboratorio cantonale: esito del fattore dinamico che determina la frequenza d'ispezione sulla base delle ispezioni effettuate nel 2017	90
4.T39 Evoluzione del numero di pazienti sottoposti ad analisi istologica presso l'Istituto cantonale di patologia (ICP), dal 2005	91
4.T40 Evoluzione del numero di pazienti sottoposti ad analisi citologica presso l'Istituto cantonale di patologia (ICP), dal 2005	91
4.T41 Frequenza dei tumori maligni invasivi diagnosticati in Ticino, 1996-2016 (M = uomini / F = donne)	92
4.T42 Stima dell'evoluzione del numero di pazienti affetti da neoplasia seguiti (casi prevalenti) per anno presso il Registro cantonale dei tumori, dal 1990	93
4.T43 Andamento analisi di patologia molecolare e citogenetica interfascica (FISH) presso l'Istituto cantonale di patologia (ICP), dal 2007	93
4.T44 Numero di utenti all'Organizzazione sociopsichiatrica cantonale per servizio e per tipologia, dal 2007	94
4.T45 Evoluzione finanziaria dell'Organizzazione sociopsichiatrica cantonale, dal 1996	94
4.T46 Procedure trattate dalla Commissione giuridica LASP, dal 1998	95
4.T47 Giornate di degenza, degenza media, presenza media giornaliera, in Clinica psichiatrica cantonale e Centro abitativo, ricreativo e di lavoro, dal 1998	95
4.T48 Numero di utenti, per tipologia, presso i Servizi psico-sociali e il Servizio di psichiatria e di psicologia medica (adulti), nel 2017	96
4.T49 Numero di utenti, per fasce di età, presso i Servizi psico-sociali e il Servizio di psichiatria e di psicologia medica (adulti), nel 2017	96
4.T50 Numero di interventi, per categoria professionale, presso i Servizi psico-sociali e il Servizio di psichiatria e di psicologia medica (adulti), nel 2017	96
4.T51 Ore e minuti di interventi, per luogo di intervento, presso i Servizi psico-sociali e il Servizio di psichiatria e di psicologia medica (adulti), nel 2017	97
4.T52 Numero di utenti per tipologia, presso i Servizi medico-psicologici (minorenni), nel 2017	97
4.T53 Numero di utenti per fasce di età, presso i Servizi medico-psicologici (minorenni), nel 2017	98
4.T54 Numero di interventi, per categoria professionale, presso i Servizi medico-psicologici (minorenni), nel 2017	98
4.T55 Ore e minuti di interventi, per luogo di intervento, presso i Servizi medico-psicologici (minorenni), nel 2017	98
4.T56 Movimento utenti, presso i Centri psico-educativi, nel 2017	99
4.T57 Prestazioni presso i Centri psico-educativi, nel 2017	99
4.T58 Casistica delle Antenne Icaro e Ingrado sostanze illegali, nel 2017	99
4.T59 Casistica dei Centri di competenza gestiti dalle Antenne Icaro e Ingrado sostanze illegali, nel 2017	100
4.T60 Capacità ricettive, personale e contributo globale (in CHF) degli istituti per anziani finanziati, dal 2013	100
4.T61 Contributi cantonali (in CHF) versati per il mantenimento a domicilio di persone anziane e invalide, dal 2010	101
4.T62 Contributo fisso (in CHF) dei Servizi di appoggio, dal 2011	101
4.T63 Prestazioni, personale e contributo globale (in CHF) dei SACD d'interesse pubblico finanziati, dal 2012	101
4.T64 Contributo globale (in CHF) dei servizi e operatori di cure a domicilio privati finanziati, nel 2015 e 2016	102
4.T65 Capacità ricettive, personale e contributo globale (in CHF) degli istituti per invalidi adulti finanziati, dal 2012	102
4.T66 Capacità ricettive, personale e contributo globale (in CHF) degli istituti per invalidi minorenni finanziati, dal 2012	102
4.T67 Riconoscimento e finanziamento di progetti singoli (Legge giovani ¹), dal 2006	103

4.T68 Riconoscimento e finanziamento dei Centri di attività giovanile (Legge giovani) ¹ , dal 2006	104
4.T69 Capacità ricettive, personale e contributo globale (in CHF) dei centri educativi per minorenni finanziati (Lfam ¹), dal 2012	104
4.T70 Suddivisione dei costi di protezione tra Cantone e Comuni ai sensi dell'art. 30 LFam ¹), dal 2014	105
4.T71 Capacità ricettiva degli asili nido riconosciuti (Lfam ¹), dal 2006	105
4.T72 Colonie di vacanza ¹ , partecipanti, numero di giorni effettuati e finanziamenti versati (in CHF) secondo la categoria, dal 2006	106
4.T73 Legge per le famiglie: casi trattati dall'Ufficio dell'aiuto e della protezione, per sedi di servizio, dal 2011	107
4.T74 Legge per le famiglie: informazioni, consulenze e casi trattati dall'Ufficio dell'aiuto e della protezione, per tipo di segnalazione e per sedi dell'ufficio, dal 2015	107
4.T75 Altre attività dell'Ufficio dell'aiuto e della protezione, dal 2011	107
4.T76 Vittime di reati: casi trattati nel 2016 e nel 2017	108
4.T77 Misure di curatela e tutela assunte dall'Ufficio dell'aiuto e della protezione secondo le misure previste dal CCS, dal 2014	109
4.T78 Bambini arrivati in Ticino in affidamento preadottivo o già adottati nel paese di origine conformemente alla Convenzione dell'Aia in materia di adozione internazionale, secondo il paese di provenienza, dal 2005	110
4.T79 Età dei bambini arrivati in Ticino in affidamento preadottivo o già adottati nel paese di origine conformemente alla Convenzione dell'Aia in materia di adozione internazionale	111
4.T80 Interventi Care Team Ticino	112
4.T81 Effettivi e caratteristiche dei beneficiari di prestazioni assistenziali, confronto 2016-2017	113
4.T82 Evoluzione del numero delle Unità di riferimento (UR) beneficiarie di assistenza sociale in Ticino, dal 2013	114
4.T83 Programmi di inserimento sociale (attività di utilità pubblica) per beneficiari di assistenza sociale, in Ticino, dal 2014	115
4.T84 Anticipo alimenti, evoluzione del numero di nuove domande e numero dei beneficiari, in Ticino, dal 2011	115
4.T85 Settore recupero, evoluzione numero di pratiche di recupero attive, per tipologia, in Ticino, dal 2011	115
4.T86 Settore recupero, evoluzione numero pratiche di recupero attive non correnti, per tipologia, in Ticino, dal 2011	116
4.T87 Settore Rette: compensi a famiglie affidatarie e rette a centri educativi per il collocamento di minorenni, in Ticino, dal 2011	116
4.T88 Settore Rette: pratiche di recupero del contributo a carico dei genitori per compensi a famiglie affidatarie e rette a centri educativi, in Ticino, dal 2011	116
4.T89 Servizio richiedenti l'asilo e ammessi provvisori: numero di attribuzioni al Ticino dal 2009 e effettivi al 31.12 per statuto nel processo dell'asilo	117
4.T90 Abitazioni in tutto, abitazioni vuote, abitazioni sussidiate con la Legge federale del 4.10.1974 e con la Legge cantonale del 22.10.1985 e sussidi federali, cantonali e totali pagati, dal 2011	117

4. Dipartimento della sanità e della socialità

4.T1 Affiliati alla Cassa cantonale di compensazione AVS/AI/IPG secondo il tipo, dal 2011

	2011	2012	2013	2014	2015	2016	2017
Totale	79'016	81'840	84'530	87'867	90'579	91'278	91'839
Indipendenti e indipendenti con salariati	15'894	16'398	16'866	17'281	17'626	17'958	18'053
Solo datori di lavoro	18'598	19'541	20'721	21'906	20'312	21'167	22'592
Economie domestiche	5'341	5'795	6'277	7'319	5'604	5'865	9'866
Persone giuridiche che non occupano salariati	11'862	12'253	12'707	12'976	21'645	21'214	11'180
Persone senza attività lucrativa	27'096	27'622	27'736	28'173	25'154	24'834	29'894
Salariati il cui datore di lavoro non è tenuto al pagamento dei contributi	225	231	223	212	238	240	254

Fonte: Istituto delle assicurazioni sociali, Ufficio dei contributi

4.T2 Contributi AVS/AI/IPG/AD registrati dalla Cassa cantonale di compensazione secondo il tipo, dal 2012

	2012	2013	2014	2015	2016	2017
Totale	1'008'698'900	1'008'812'953	1'051'665'097	1'115'199'045	1'134'976'842	1'149'658'037
Indipendenti e PSAL ¹	104'940'619	108'330'507	112'123'148	95'910'216	131'127'050	135'731'344
Paritetici ²	757'106'293	753'142'797	786'923'018	858'283'375	836'141'404	842'775'037
Assicuraz. disoccupazione	146'651'988	147'339'649	152'618'931	161'005'454	167'708'388	171'151'656

¹Contributi personali degli indipendenti, delle persone senza attività lucrativa e degli assicurati il cui datore di lavoro non è sottoposto all'obbligo contributivo.

²Contributi paritetici del 10.1% sui salari.

Fonte: Istituto delle assicurazioni sociali, Ufficio dei contributi

4.T3 Incasso contributi AVS/AI/IPG/AD della Cassa cantonale di compensazione secondo il tipo, dal 2014

	2014		2015		2016		2017	
	Pratiche	Importo	Pratiche	Importo	Pratiche	Importo	Pratiche	Importo
Totale contributi scaduti	28'563	100'295'370	16'748	73'273'428	24'454	100'099'586	29'557	110'395'884
Dilazioni	5'267	33'005'046	2'927	23'909'078	5'462	31'354'538	5'959	34'312'358
Precetti	22'192	53'487'319	12'730	37'346'226	17'722	49'929'711	22'192	56'086'258
Compensazioni	538	1'516'254	572	1'148'307	618	1'328'516	639	1'115'555
Fallimenti, concordati, moratorie	566	12'286'750	519	10'869'817	652	17'486'821	767	18'881'713
Attestati di carenza beni	4'032	10'821'304	4'661	14'773'940	4'254	15'467'641	6'833	19'692'374
Decisioni di risarcimento danni ¹	313	5'784'949	314	6'143'971	310	5'716'768	326	6'372'193

¹Art. 52 LAVS.

Fonte: Istituto delle assicurazioni sociali, Ufficio dei contributi

4.T4 Beneficiari di rendite ordinarie e straordinarie dell'assicurazione vecchiaia e superstiti (AVS) della Cassa cantonale di compensazione, secondo il tipo, dal 2013

	2013		2014		2015		2016		2017	
	Ordinaria	Straor- dinaria	Ordinaria	Straor- dinaria	Ordinaria	Straor- dinaria	Ordinaria	Straor- dinaria	Ordinaria	Straor- dinaria
Totale	54'753	55	56'018	51	56'744	48	57'649	47	58'388	39
Semplice di vecchiaia	51'274	51	52'560	49	53'376	47	54'309	44	55'086	36
Per vedova/vedovo	1'714	1	1'698	0	1'652	0	1'624	0	1'625	0
Compleativa per la moglie	211	0	172	0	138	0	110	0	93	0
Semplice per orfano	830	3	808	2	772	1	758	3	725	3
Doppia per orfano										
Compleativa semplice per figlio	724		780		806		848		859	0

Fonte: Istituto delle assicurazioni sociali, Ufficio delle prestazioni

4.T5 Beneficiari di rendite ordinarie e straordinarie dell'assicurazione invalidità (AI) della Cassa cantonale di compensazione, secondo il tipo, dal 2013

	2013		2014		2015		2016		2017	
	Ordinaria	Straor- dinaria	Ordinaria	Straor- dinaria	Ordinaria	Straor- dinaria	Ordinaria	Straor- dinaria	Ordinaria	Straor- dinaria
Totale	12'083	1'754	11'706	1'839	11'338	1'906	11'052	1'952	10'892	2'017
Intera semplice	5'586	1'494	5'471	1'567	5'314	1'623	5'210	1'663	5'159	1'714
3/4 semplice	641	48	634	42	613	44	630	41	638	45
Mezza semplice	1'843	56	1'728	60	1'697	63	1'612	68	1'573	69
1/4 semplice	808	15	791	19	797	22	776	26	782	29
Intera per coniugi ¹	4		2		0		0		0	
Intera completiva figli	1'758	116	1'654	124	1'550	129	1'504	126	1'460	132
3/4 completiva figli	274	10	275	10	270	8	278	10	271	11
Mezza completiva figli	768	15	758	17	713	16	680	14	665	12
1/4 completiva figli	401	0	393	0	384	1	362	4	344	5
Compleativa doppia figli	0	0	0	0	0	0	0	0	0	0

¹Con la conclusione della 10a revisione AVS, tutti i beneficiari della rendita d'invalidità per coniugi sono stati trasferiti d'ufficio, dal 1. gennaio 2001, nel nuovo diritto e ricevono ora una rendita

Fonte: Istituto delle assicurazioni sociali, Ufficio delle prestazioni

4.T6 Beneficiari di assegni per grandi invalidi AVS e AI della Cassa cantonale di compensazione, dal 2010

	2010	2011	2012	2013	2014	2015	2016	2017
Totale	4'293	4'446	4'380	4'506	4'642	4'617	4'832	4'887
Assegni per grandi invalidi AVS	3'102	3'211	3'230	3'323	3'432	3'360	3'536	3'529
Assegni per grandi invalidi AI	1'191	1'235	1'150	1'183	1'210	1'257	1'296	1'358

Fonte: Istituto delle assicurazioni sociali, Ufficio delle prestazioni

4.T7 Importi versati ai beneficiari di rendite e di assegni per grandi invalidi AVS e AI dalla Cassa cantonale di compensazione, secondo il tipo, dal 2012

	2012	2013	2014	2015	2016	2017
Totale	1'336'487'909	1'400'967'252	1'425'832'096	1'425'772'919	1'448'871'897	1'474'698'090
Rendite AVS ordinarie	1'070'374'510	1'128'162'666	1'155'848'520	1'160'699'395	1'183'354'699	1'200'479'757
Rendite AVS straordinarie	970'241	973'739	919'142	875'124	842'459	704'097
Rendite AI ordinarie	186'679'236	187'801'610	182'857'513	175'180'395	172'714'139	178'774'095
Rendite AI straordinarie	30'182'563	31'340'944	32'187'110	34'056'705	34'494'190	36'156'992
Assegni per grandi invalidi AVS	33'372'268	36'685'803	38'067'517	37'533'517	39'539'682	39'475'530
Assegni per grandi invalidi AI	14'909'091	16'002'490	15'952'294	17'427'783	17'926'728	19'107'619

Fonte: Istituto delle assicurazioni sociali, Ufficio delle prestazioni

4.T8 Indennità giornaliera AI: certificati di pagamento e importi versati dalla Cassa cantonale di compensazione, dal 2011

	2011	2012	2013	2014	2015	2016	2017
Certificati di pagamento	2'723	2'716	3'304	3'462	3'364	3'198	2'962
Importo delle prestazioni	7'445'193	7'128'359	7'731'385	8'349'429	8'429'023	8'982'673	9'077'227

Fonte: Istituto delle assicurazioni sociali, Ufficio delle prestazioni

4.T9 Indennità per perdita di guadagno (IPG) e assicurazione maternità: numero di indennità e importi versati, dalla Cassa cantonale di compensazione, dal 2011

	2011	2012	2013	2014	2015	2016	2017
Indennità perdita di guadagno							
Indennità pagate	16'191	17'126	19'399	21'114	20'921	21'136	21'849
Importo delle indennità	16'147'204	17'045'934	17'930'469	19'052'654	18'890'983	18'679'805	19'261'692
Assicurazione maternità							
Domande accolte	1'694	1'458	1'477	1'400	1'486	1'574	1'740
Domande respinte	33	4	11	15	14	10	9
Indennità pagate	7'133	6'617	6'898	7'606	7'173	7'486	7'483
Importo delle indennità	18'601'075	17'137'399	17'512'782	20'056'208	18'711'776	19'609'155	19'584'480

Fonte: Istituto delle assicurazioni sociali, Ufficio delle prestazioni

4.T10 Assegni familiari ai piccoli contadini e ai lavoratori agricoli: beneficiari e importi versati dalla Cassa cantonale di compensazione, dal 2013

	2013		2014		2015		2016		2017	
	Bene- ficiari	Importo	Bene- ficiari	Importo	Bene- ficiari	Importo	Bene- ficiari	Importo	Bene- ficiari	Importo
Totale	327	1'551'024	311	1'425'075	324	1'437'724	312	1'289'479	297	1'320'674
Contadini (indipendenti)										
Di montagna	87	565'166	85	478'376	83	483'064	80	292'222	85	463'982
Del piano	63	314'076	54	249'227	58	249'951	55	347'739	54	221'998
Lav. agricoli (figli)										
Di montagna	22	77'762	20	81'377	23	86'442	27	85'236	25	104'615
Del piano	155	594'020	152	616'095	160	618'268	150	564'282	133	530'079

Fonte: Istituto delle assicurazioni sociali, Ufficio delle prestazioni

4.T11 Beneficiari di prestazioni complementari alla rendita AVS nel Cantone Ticino secondo il tipo di rendita, dal 2009

	2009	2010	2011	2012	2013	2014	2015	2016	2017
Totale	14'276	14'417	14'824	15'676	15'297	15'403	15'366	15'532	15'646
Semplice di vecchiaia	13'243	13'318	13'667	14'533	14'350	14'463	14'459	14'580	14'710
Per vedova/vedovo	464	481	499	532	520	529	519	527	545
Completiva per la moglie	225	258	314	231	60	47	41	36	25
Semplice per orfano	232	239	232	239	226	217	204	224	217
Doppia per orfano	–	–	–	–	0	0	0	0	0
Completiva semplice per figlio	112	121	112	141	141	147	143	165	149

Fonte: Istituto delle assicurazioni sociali, Ufficio delle prestazioni

4.T12 Beneficiari di prestazioni complementari alla rendita AI nel Cantone Ticino secondo il tipo di rendita, dal 2009

	2009	2010	2011	2012	2013	2014	2015	2016	2017
Totale	7'514	7'250	7'517	7'660	7'122	7'112	7'180	7'117	7'190
Intera semplice	4'235	3'888	4'085	4'142	4'139	4'188	4'224	4'204	4'256
3/4 semplice ¹	287	296	301	327	316	325	331	343	364
Mezza semplice	788	834	838	881	857	833	844	847	857
1/4 semplice ²	358	384	398	439	418	421	442	431	439
Intera per coniugi ³	3	–	–	–	–	–	–	–	–
Intera completiva figli	1'023	1'006	1'078	1'020	717	689	667	657	636
3/4 completiva figli ¹	158	149	146	166	127	132	130	120	138
Mezza completiva figli	403	436	406	419	338	329	342	330	317
1/4 completiva figli ²	257	255	263	265	210	195	200	185	183
Completiva doppia figli	2	2	2	1	0	0	0	0	0

¹Nuova rendita introdotta dal 1° gennaio 2004 con la IV revisione della legge AI.

²Diritto riconosciuto dal 1° gennaio 2004 con l'entrata in vigore della IV revisione della legge AI.

³Con la conclusione della 10a revisione AVS, tutti i beneficiari della rendita d'invalidità per coniugi sono stati trasferiti d'ufficio, dal 1° gennaio 2001, nel nuovo diritto e ricevono ora una rendita individuale.

Fonte: Istituto delle assicurazioni sociali, Ufficio delle prestazioni

4.T13 Importi versati ai beneficiari di prestazioni complementari alla rendita AI e AVS nel Cantone Ticino, dal 2012

	2012	2013	2014	2015	2016	2017
Totale	196'409'426	207'021'315	208'453'292	209'724'709	212'122'592	224'675'603
Prestazioni complementari all'AVS	109'314'919	116'120'854	118'233'502	119'736'789	121'775'494	124'071'682
Di cui per fabbisogno	91'994'526	97'091'679	99'801'750	100'770'356	102'576'262	104'049'790
Di cui per spese di malattia	17'320'393	19'029'175	18'431'751	18'966'433	19'199'232	20'021'892
Prestazioni complementari all'AI	87'094'507	90'900'461	90'219'790	89'987'921	90'347'099	100'603'921
Di cui per fabbisogno	76'930'558	79'562'422	80'278'057	80'197'684	80'784'489	90'503'880
Di cui per spese di malattia	10'163'949	11'338'039	9'941'733	9'790'237	9'562'610	10'100'041

Fonte: Istituto delle assicurazioni sociali, Ufficio delle prestazioni

4.T14 Assegni di famiglia: affiliati, contributi fatturati, numero figli e assegni versati dalla Cassa cantonale per gli assegni familiari, dal 2012

	2012	2013 ¹	2014	2015	2016	2017
Affiliati¹	32'376	50'199	52'585	50'661	54'479	52'880
Datori di lavoro	26'505	28'240	30'391	29'145	31'200	29'632
Persone senza attività lucrativa	5'644	5'481	5'318	5282	6028	5'994
Salariati senza datore di lavoro	227	217	206	210	242	253
Indipendenti		16'261	16'670	16'024	17'009	17'001
Contributi fatturati¹	174'130'082	192'203'112	198'894'514	208'334'934	215'643'931	204'747'910
Datori di lavoro	172'203'124	178'827'885	188'273'774	197'448'003	201'413'177	190'399'569
Persone senza attività lucrativa	1'617'094	3'216'495	4'056'757	4'522'287	5'746'870	6'748'676
Salariati senza datore di lavoro	309'863	307'435	311'915	381'383	513'651	492'731
Indipendenti		9'851'297	6'252'078	5'983'261	7'970'233	7'106'934
Numero di figli²	60'687	63'782	64'130	62'309	62'912	82'673
Assegni di base	47'130	49'872	50'450	48'848	49'283	62'459
Assegni di formazione	13'557	13'910	13'680	13'461	13'629	20'214
Assegni versati	164'012'092	168'554'187	177'304'217	185'758'633	179'844'017	179'148'958
Assegni di base	120'067'850	123'609'556	130'792'893	137'140'185	132'895'906	131'228'007
Assegni di formazione	43'944'242	44'944'631	46'511'324	48'618'447	46'948'111	47'920'951
Ai salariati	161'962'350	161'281'293	166'758'816	175'415'591	168'442'346	167'043'493
Alle persone senza attività lucrativa	1'926'024	3'584'419	4'446'929	4'130'822	4'697'536	5'064'885
Ai salariati senza datore di lavoro	123'718	114'650	133'727	82'019	91'597	103'331
Agli indipendenti		3'573'825	5'964'746	6'130'201	6'612'538	6'937'249

¹ Dal 2013 hanno diritto agli assegni familiari anche i lavoratori indipendenti.

² Fino al 2016 i dati si riferiscono al numero di assegni versati il 31.12, mentre dal 2017 sono indicati il numero di assegni versati nel corso dell'esercizio (01.01-31.12).

Fonte: Istituto delle assicurazioni sociali, Uffici dei contributi e delle prestazioni

4.T15 Assegni di famiglia: richieste di assegno integrativo (AFI) e di prima infanzia (API) nel Cantone Ticino, dal 2009

	2009	2010	2011	2012	2013	2014	2015 ¹	2016	2017
Totale richieste	3'685	3'735	4'055	4'034	4'025	4'132	4'079	2'632	2'249
Accolte	3'152	3074	3'214	3'333	3'410	3'520	3'468	2'122	1'673
Rifiutate	294	324	333	462	438	423	392	372	436
Pendenti al 31 dicembre	239	337	508	239	177	189	219	138	140
Di cui anche API	1'503	1'616	1'672	1'731	1'716	1'786	1'716	1'528	1'426
Accolte	850	784	802	943	993	1080	1041	864	715
Rifiutate	533	656	649	680	640	623	597	574	623
Pendenti al 31 dicembre	120	176	221	108	83	83	78	90	88

¹ Dal 1° gennaio 2015 con la modifica dell'Art. 8 lett. c Reg Laps la revisione periodica viene effettuata ogni due anni dalla decorrenza del diritto (la diminuzione delle revisioni di fatto si evidenzia a contare dal 2016).

Fonte: Istituto delle assicurazioni sociali, Ufficio delle prestazioni

4.T16 Assegni di famiglia: richieste di assegno integrativo (AFI) e di prima infanzia (API) nel Cantone Ticino, per comprensorio, dal 2014

	2014		2015 ¹		2016		2017	
	AFI	di cui anche API	AFI	di cui anche API	AFI	di cui anche API	AFI	di cui anche API
Totale¹	4'132	1'786	4'079	1'716	2'632	1'528	2'249	1'426
Agno	217	96	198	88	156	95	120	76
Bellinzona	414	183	429	165	272	159	257	156
Biasca	303	142	322	145	196	123	154	101
Capriasca	220	99	202	83	44	23	43	20
Chiasso	338	121	322	121	200	112	170	105
Giubiasco	375	160	354	167	229	147	208	138
Locarno	690	317	703	325	436	263	390	263
Losone	187	84	192	76	142	72	100	59
Lugano	799	339	806	326	473	270	423	265
Massagno	245	100	220	83	175	97	115	68
Mendrisio	219	90	211	85	157	84	138	87
Paradiso	125	55	120	52	84	42	63	45
Taverne-Torricella					68	41	68	43

¹ Numero totale di nuove domande e revisioni periodiche annuali.

² Dal 1° gennaio 2015 con la modifica dell'Art. 8 lett. c Reg Laps la revisione periodica viene effettuata ogni due anni dalla decorrenza del diritto (la diminuzione delle revisioni di fatto si evidenzia a contare dal 2016).

Fonte: Istituto delle assicurazioni sociali, Ufficio delle prestazioni

4.T17 Assegni di famiglia: anagrafica dei titolari del diritto di assegno integrativo (AFI) e di prima infanzia (API) nel Cantone Ticino, dal 2014

	2014		2015		2016		2017	
	AFI	di cui anche API	AFI	di cui anche API	AFI	di cui anche API	AFI	di cui anche API
Totale UR¹ con prestazioni in dicembre	3'156	777	3'104	716	2'721	591	2'287	468
Tipologia familiare								
Persone sole con figli	1'285	273	1'277	268	1'181	226	1'114	210
Coppie con figli	1'871	504	1'827	448	1'540	365	1'173	258
Numero figli								
1 figlio	1'165	362	1'156	332	972	255	924	230
2 figli	1'363	280	1'283	251	1'126	206	860	135
3 o più figli	628	135	665	133	623	130	503	103
Composizione UR								
2 persone	710	177	690	158	635	131	609	122
3 persone	897	252	903	251	733	187	683	160
4 persone	1'038	236	970	200	856	164	606	107
5 persone	393	80	426	79	387	81	304	65
6 persone	97	29	96	24	91	24	71	7
7 persone o più	21	3	19	4	19	4	14	7
Sesso								
Uomini	945	226	958	203	789	164	594	103
Donne	2'211	551	2'146	513	1'932	427	1693	365
Età								
Meno di 25 anni	167	118	151	98	126	83	117	76
25-34 anni	980	393	968	388	844	315	704	234
35-44 anni	1'368	227	1'333	202	1'154	172	954	136
45-54 anni	587	36	595	24	536	18	450	19
55-64 anni	54	3	57	4	61	3	62	3
Più di 64 anni					0	0	0	0
Stato civile								
Nubile/Celibe	694	277	700	262	648	226	635	199
Coniugata/o	1'638	405	1'630	371	1'364	305	1007	208
Divorziata/o	477	50	460	45	418	39	365	40
Separata/o	234	23	216	22	202	14	185	10
Separata/o di fatto	103	18	91	14	84	7	89	11
Vedova/o	10	4	7	2	5	0	6	0
Nazionalità								
Svizzera/o	1'711	436	1'702	418	1'703	401	1457	337
Straniera/o	1'445	341	1'402	298	1'018	190	830	131
Domicilio in Ticino								
Da 3 a meno di 5 anni	154	45	121	33	38	10	22	6
Da 5 o più anni	3'002	732	2'983	683	2'683	581	2'265	462

¹UR-Unità di riferimento: economia domestica ai sensi della Legge sull'armonizzazione e il coordinamento delle prestazioni sociali (Laps).

Fonte: Istituto delle assicurazioni sociali, Ufficio delle prestazioni

4.T18 Assegni di famiglia: importi versati ai beneficiari di assegno integrativo (AFI) e di prima infanzia (API) nel Cantone Ticino, dal 2012

	2012	2013	2014	2015	2016	2017
Totale	47'843'539	47'709'382	49'497'343	48'921'020	40'217'949	32'116'634
Assegno integrativo	32'928'682	30'755'726	31'776'939	31'712'393	28'860'352	23'540'967
Assegno di prima infanzia	14'848'428	16'893'737	17'629'291	17'099'070	11'258'742	8'510'301
Rimborso spesa collocamento	66'429	59'919	91'113	109'557	98'854	65'366

Fonte: Istituto delle assicurazioni sociali, Ufficio delle prestazioni

4.T19 Assicurazione contro le malattie: assicurati e sussidi versati nel Cantone Ticino, dal 2013

	2013		2014		2015		2016	
	Assi- curati	Sussidi	Assi- curati	Sussidi	Assi- curati	Sussidi	Assi- curati	Sussidi
Totale	285'403'858		297'563'538		275'937'616		281'334'693	
Totale sussidiati	102'110	162'939'509	104'542	166'124'880	83'669	142'946'097	81'562	143'348'071
Persone sole senza figli	19'378	44'401'147	19'372	44'814'373	16'571	42'474'574	16'151	42'759'652
Persone sole con figli	14'876	24'529'637	15'019	24'703'069	12'023	19'447'703	11'545	18'938'520
Coppie senza figli	11'232	16'495'963	11'669	16'993'142	5'792	10'473'485	5'777	10'701'938
Coppie con figli	56'624	77'512'763	58'482	79'614'295	49'283	70'550'334	48'089	70'947'960
Beneficiari PC AVS/AI	27'171	113'104'917	26'052	118'726'605	26'321	120'798'328	26'212	121'635'873
Beneficiari Laps ¹				1'046'700				
Assicurati indigenti/ACB ³		9'359'433		11'665'353		12'193'192		16'350'750

¹Operazione straordinaria 2014 a seguito del referendum del 18 maggio 2014

Fonte: Istituto delle assicurazioni sociali, Ufficio dell'assicurazione malattia

4.T20 Assicurazione contro la disoccupazione: beneficiari, aziende e importi versati dalla Cassa cantonale di assicurazione contro la disoccupazione, secondo il tipo, dal 2015

	2015			2016			2017		
	Bene- ficiari	Aziende	Importo	Bene- ficiari	Aziende	Importo	Bene- ficiari	Aziende	Importo
Totale	3'640	310	62'490'525	3'917	286	67'833'293	3'939	273	66'665'736
Disoccupazione (tot. e parziale)	1'983		29'106'011	2'045		31'699'861	2'092		32'485'293
Orario ridotto		45	1'852'259		41	2'810'251		20	1'588'202
Intemperie		66	1'243'431		43	1'061'249		49	1'288'152
Insolvenza ¹	679	171	5'801'910	844	176	6'287'676	754	177	5'974'401
Misure preventive	978		950'914	1'028		1'156'847	1'093		1'297'868
Costi progetto ²		28	23'536'000		26	24'817'409		27	24'031'820

¹Dati riferiti a tutto il Cantone (indennità di insolvenza è compito delle casse cantonali).

²Costi rimborsati ad organizzatori di corsi di formazione o riformazione per programmi occupazionali (dati riferiti a tutto il Cantone).

Fonte: Istituto delle assicurazioni sociali, Ufficio delle prestazioni

4.T21 Assicurazione contro l'invalidità: valori chiave per il Cantone Ticino, dal 2010

	2010	2011	2012	2013	2014	2015	2016	2017
Totale delle decisioni emanate	19'952	19'119	18'660	19'120	19'452	19'836	20'377	20'974
Domande AI entrate	13'264	10'721	10'372	11'153	10'901	11'009	11'790	10'844
Domande AI liquidate	13'240	11'617	10'349	10'830	10'928	11'022	11'753	11'407
Domande AI senza decisione al 31.12	3'884	3'009	3'081	3'426	3'440	3'466	3'537	2'981
Delle quali prime domande								
prime domande AI entrate	3'148	3'104	3'207	3'454	3'424	3'373	3'250	3'290
prime domande AI liquidate	3'414	3'219	3'303	3'341	3'385	3'335	3'423	3'301
prime domande AI senza decisione al 31.12	1'169	1'019	929	1'041	1'093	1'137	966	852
Rilevamenti tempestivi entrati	704	686	784	706	707	664	539	409
Prime rendite accordate ¹	1'392	1'513	1'285	1'004	1'161	1'184	1'216	1'320
% delle quali rendite indeterminate ²	73%	69%	72%	70%	67%	61%	62%	63%
% delle quali rendite transitorie ²	27%	31%	28%	30%	33%	39%	38%	37%
Prime rendite rifiutate ¹	1'534	1'571	1'673	1'537	1'638	1'523	1'493	1'453
Rendite revisionate	3'868	3'023	2'268	2'350	2'480	2'478	2'492	1'964
delle quali aumentate	238	253	193	180	190	177	224	226
delle quali invariate	3'424	2'614	1'929	1'990	2'126	2'166	2'144	1'611
delle quali diminuite	70	58	61	64	61	53	56	48
delle quali soppresse	136	98	85	116	103	82	68	79
Primi assegni grandi invalidi accordati ¹	104	124	96	124	107	138	139	147
Primi assegni grandi invalidi rifiutati ¹	63	70	63	66	46	96	81	92
Prestazioni reintegrative AI accordate (senza rendite e assegni grandi invalidi)	8'720	8'844	9'035	9'910	9'857	10'030	10'051	10'895
delle quali misure di intervento tempestivo	2'142	2'301	2'964	3'069	3'211	3'352	2'830	3'335
delle quali provvedimenti di reinserimento socioprofessionali	41	57	76	85	66	118	82	174
delle quali prima formazione professionale	120	132	159	293	232	238	283	346
delle quali riformazione professionale	227	159	243	329	377	428	557	761
delle quali aiuti al collocamento (non in intervento tempestivo)	496	719	606	446	507	398	313	254
delle quali assegni di periodo introduttivo (incentivi ai datori di lavoro)	41	59	63	103	98	111	79	63
delle quali mezzi ausiliari AI	1'996	2'244	1'594	1'774	1'817	1'675	1'957	2'123
delle quali altre prestazioni reintegrative	3'657	3'173	3'330	3'811	3'549	3'710	3'950	3'839
Prestazioni AI rifiutate (senza rendite e assegni grandi invalidi)	5'209	5'138	5'449	5'364	5'580	5'643	5'971	5'862

¹ Sulle prime domande

² Dettaglio sulla % della ripartizione solo a partire dal 2010

Fonte: Istituto delle assicurazioni sociali, Ufficio dell'assicurazione invalidità

4.T22 Assicurazione contro l'invalidità: mezzi ausiliari AVS e assegni per i grandi invalidi per il Cantone Ticino, dal 2009

	2009	2010	2011	2012	2013	2014	2015	2016	2017
Domande AVS entrate	3'199	3'164	3'834	3'108	3'440	3'713	3'800	4'142	3'933
Domande AVS liquidate	3'753	3'486	3'969	3'063	3'447	3'749	3'694	4'234	3'878
Domande AVS senza decisione al 31.12	1'039	696	520	563	558	521	626	527	568
Mezzi ausiliari AVS									
Domande accolte	1'367	1'478	1'813	1'316	1'307	1'551	1'585	1'707	1'692
Domande respinte	224	266	343	236	305	304	285	338	327
Assegni per grandi invalidi AVS									
Domande accolte	1'887	1'405	1'562	1'253	1'639	1'643	1'520	1'747	1'459
Domande respinte	275	337	251	258	314	273	304	443	385

Fonte: Istituto delle assicurazioni sociali, Ufficio dell'assicurazione invalidità

4.T23 Assicurazione contro l'invalidità: fatture relative ai fornitori di prestazione per il Cantone Ticino, dal 2010

	2010	2011	2012	2013	2014	2015	2016	2017
Preavvisi di pagamento AI	50'297	51'016	51'621	54'137	57'893	61'169	6'843	64'477
Importo delle fatture AI	65'036'174	66'776'003	51'796'735	66'583'536	65'115'967	70'957'097	4'135'161	75'852'042
Preavvisi di pagamento AVS	6'085	6'832	5'503	5'354	5'715	5'877	6'843	6'688
Importo delle fatture AVS	5'004'012	5'512'052	3'468'800	3'086'282	3'136'272	3'485'429	4'135'161	4'235'806

Fonte: Istituto delle assicurazioni sociali, Ufficio dell'assicurazione invalidità, dal 2012 dati della Centrale di compensazione

4.T24 Operatori sanitari a fine anno e ammissioni al libero esercizio nel corso dell'anno, per professione, dal 2008

	2008	2009	2010	2011	2012	2013	2014	2015	2016	2017
Effettivo al 31 dicembre										
Medici	1'062	1'088	1'130	1171	1274	1421	1513	1717	1854	1937
di cui con diploma estero riconosciuto UFSP	194	208	248	275	343	458	526	696	830	
Medici dentisti	292	297	308	316	331	336	379	415	428	447
di cui con diploma estero riconosciuto UFSP	87	85	99	104	123	130	177	207	233	
Farmacisti	412	420	428	444	453	474	517	536	562	598
di cui con diploma estero riconosciuto UFSP	101	112	127	140	152	170	194	211	229	
Assistenti farmacista	17	12	12	11	12	12	12	12	12	12
Medici veterinari	73	75	80	83	86	88	107	119	117	127
di cui con diploma estero riconosciuto UFSP	17	18	24	24	28	29	43	52	52	
Chiropratici	12	13	13	13	14	14	13	14	13	14
Psicologi	346	367	385	399	428	447	470	509	532	563
di cui con diploma estero riconosciuto equipollente	88	89	102	114	132	141	148	174	193	
Psicoterapeuti	180	193	197	201	212	184	213	241	255	290
di cui con diploma estero riconosciuto equipollente	73	75	82	81	88	73	84	96		
Levatrici	70	70	68	75	80	83	84	86	90	90
Infermieri	761	733	750	776	807	811	825	857	874	911
Fisioterapisti	389	407	420	432	454	478	502	533	556	584
Odontotecnici	109	110	112	112	115	118	116	119	117	116
Ottici	124	129	138	142	159	162	164	178	179	179
Podologi	31	47	61	71	74	81	83	92	96	107
Dietiste	34	35	40	39	41	42	42	45	44	47
Logopediste	60	61	61	62	63	66	69	71	75	78
Psicomotricisti	17	17	17	17	16	16	15	15	15	15
Estetiste	169	180	187	189	194	201	203	211	216	229
Ergoterapisti	62	66	71	74	76	81	85	94	99	104
Droghisti	4	4	3	4	4	4	5	6	7	1
Massaggiatori medicali	56	67	71	89	105	118	130	138	149	164
Terapisti complementari	615	665	701	763	823	879	937	991	1051	1124
Nuove ammissioni al libero esercizio										
Medici	70	63	71	78	133	186	124	241	203	152
di cui con diploma estero riconosciuto UFSP	48	35	44	49	84	137	96	189	170	119
Medici dentisti	33	23	29	17	19	26	49	51	40	47
di cui con diploma estero riconosciuto UFSP	28	13	14	13	19	23	48	45	34	40

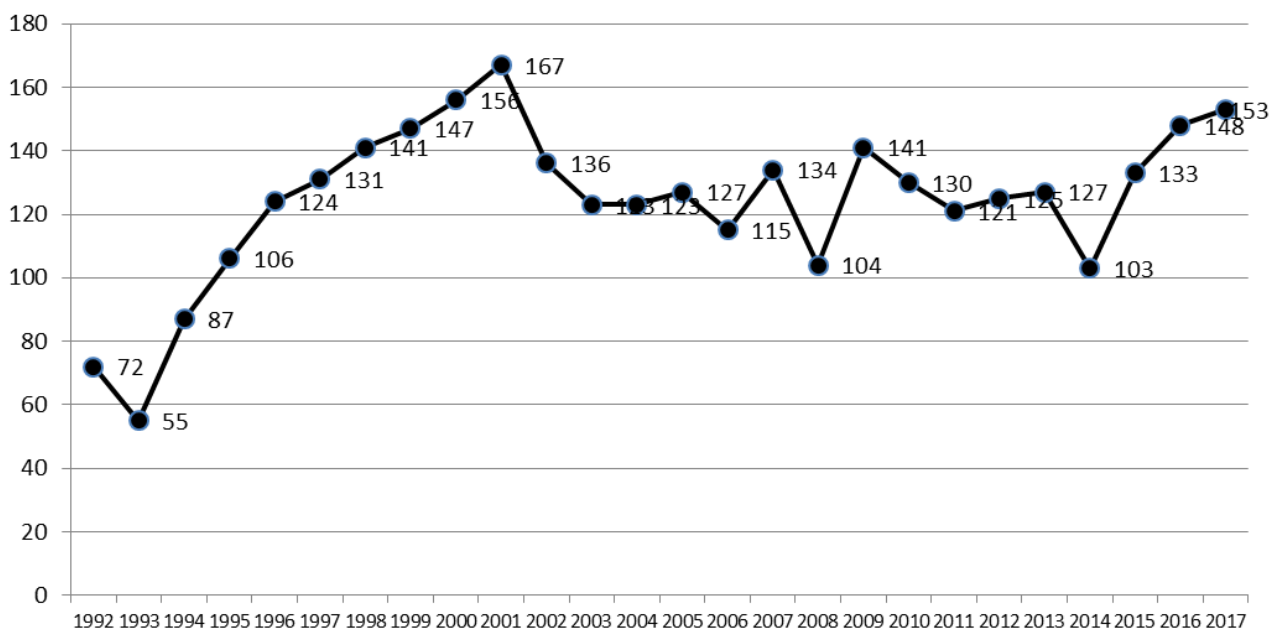
(continua)

(continuazione)

	2008	2009	2010	2011	2012	2013	2014	2015	2016	2017
Farmacisti	19	25	38	22	20	30	39	28	36	51
di cui con diploma estero riconosciuto UFSP	10	19	21	17	15	23	26	18	25	35
Assistenti farmacista	--	--	--	--	1	1	0	0	0	0
Medici veterinari	4	7	7	3	6	4	22	16	8	15
di cui con diploma estero riconosciuto UFSP	--	5	--	1	5	3	17	14	7	12
Chiropratici	3	1	2	--	1	0	0	0	0	0
Psicologi e psicoterapeuti	40	46	51	33	56	51	53	66	50	83
di cui con diploma estero riconosciuto equipollente	6	8	--	16	29	23	26	41	33	48
Levatrici	6	1	--	5	5	3	2	3	4	3
Infermieri	34	38	44	41	38	22	22	44	52	50
Fisioterapisti	16	21	23	15	24	28	26	34	38	30
Massaggiatori medicali	6	12	6	20	14	11	13	7	12	14
Odontotecnici	2	--	4	1	3	4	4	6	4	4
Ottici	5	8	14	8	20	5	4	15	10	6
Podologi (pedicure curative)	8	15	19	10	3	6	2	8	5	12
Dietiste	3	1	4	--	2	2	0	3	2	2
Logopediste	2	2	--	2	1	4	3	3	4	4
Psicomotricisti	--	--	--	--	0	0	0	0	0	0
Droghisti	1	--	--	--	0	0	1	1	1	0
Estetiste	10	11	14	5	6	6	5	13	9	19
Ergoterapisti	3	3	5	3	3	55	3	8	6	8
Terapisti complementari	74	76	52	62	63	55	56	63	69	87
In esercizio alla fine dell'anno										
Farmacie	185	186	189	191	193	194	195			
Drogherie	3	3	5	4	4	4	4			
Gabinetti dentari + cliniche	210	205	214	217	218	217	216			

Fonte: Divisione della salute pubblica, Ufficio di sanità

4.T25 Comitato etico cantonale: evoluzione del numero di protocolli esaminati, dal 1992



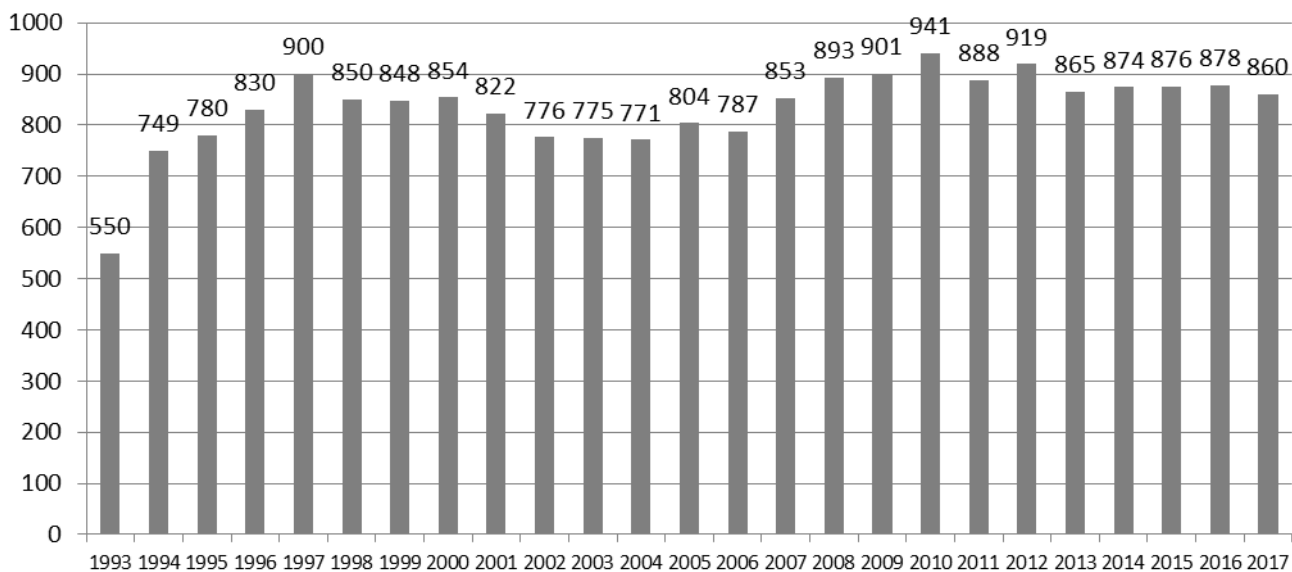
Fonte: Divisione della salute pubblica, Ufficio di sanità

4.T26 Igiene delle costruzioni, dal 2011

	2011	2012	2013	2014	2015	2016	2017
Preavvisi domande di costruzione	2501	2570	2350	2445	2318	2283	2339
Preavvisi notifiche di costruzione	93	141	172	195	231	221	259
Risposte a opposizioni e ricorsi (DT)	62	51	37	58	67	38	37
Preavvisi PR	2	4	2	1	2	2	2
Collaudi strutture, ispezioni e visite							
Studi medici, studi con sale operatorie, studi dentistici, veterinari	10	34	45	54	74	84	77
Farmacie	12	12	15	7	10	14	11
Ospedali, cliniche, comunità terapeutiche, centri minorenni	16	29	39	32	32	31	32
Istituti per anziani	17	22	25	20	37	28	32
Ottici	6	3	2	2	2	2	3
Istituti fisioterapici, studi di terapia alternativa, saloni d'estetica, terapisti complementari	65	65	75	79	107	113	125
Asili nido, strutture d'accoglienza extra-scolastiche	13	8	9	12	4	10	5
Centri giovanili, centri sociali	10	6	5	3	4	11	16
Locali ricreativi, sale giochi, campeggi, Chiese	5	22	15	11	12	5	8
Scuole (SI, SE, SM, Liceo, UNI, SUPSI, ecc.)	11	25	39	34	54	49	48
Strutture pubbliche di proprietà comunale	9	5	8	4	11	5	7
Strutture pubbliche di proprietà dell'amministrazione cantonale e federale (FFS, PTT, RSI, ecc.)	2	27	11	19	18	27	28
Tutte le strutture soggette a patente, ristoranti, alberghi, ecc. (LDis)	23	39	33	36	32	33	35
Agriturismo, capanne, caseifici	19	9	11	7	8	8	7
Coiffeur, saune, fitness, solarium, negozi tatuaggi	25	15	22	14	21	20	30
Negozi, take away, gelaterie, ecc.	87	63	77	64	80	53	53
Fabbriche di grandi dimensioni, con più di 50 posti di lavoro	8	12	5	8	9	10	9
Officine meccaniche "garage", carrozzerie, saloni auto, magazzini	32	17	37	41	26	32	36
Centri sportivi + parchi giochi				8	7	5	0
Uffici del settore privato	56	65	51	53	68	83	61
Stabili abitativi (solo LDis)	60	30	3	0	0	0	0
Sale fumatori	0	1		4	0	2	4
Subtotale Collaudi e ispezioni	488	517	527	512	616	625	627
Farmacie (procedura di approvazione, in collaborazione con l'Ufficio del farmacista cantonale)	21	4	6	9	15	11	8
Radon (richieste e informazioni sulle misurazioni)	168	180	195	192	192	195	209
Igiene del suolo e dell'abitato (consulenze specifiche)	15	40	46	40			
Fumo	0	5	1	20	12	8	
Consulenze	165	131	130	121	143	156	203
Totale generale	857	877	905	894	978	995	1047
Polizia mortuaria							
Aziende pompe in esercizio:	50	49	52	52	50	50	50
Autorizzazione d'esumazione concesse:	6	10	7	8	10	12	9
Salme esumate	7	10	8	22	10	13	9
Regolamenti comunali cimiteriali preavvisati	15	6	6	7	4	7	8

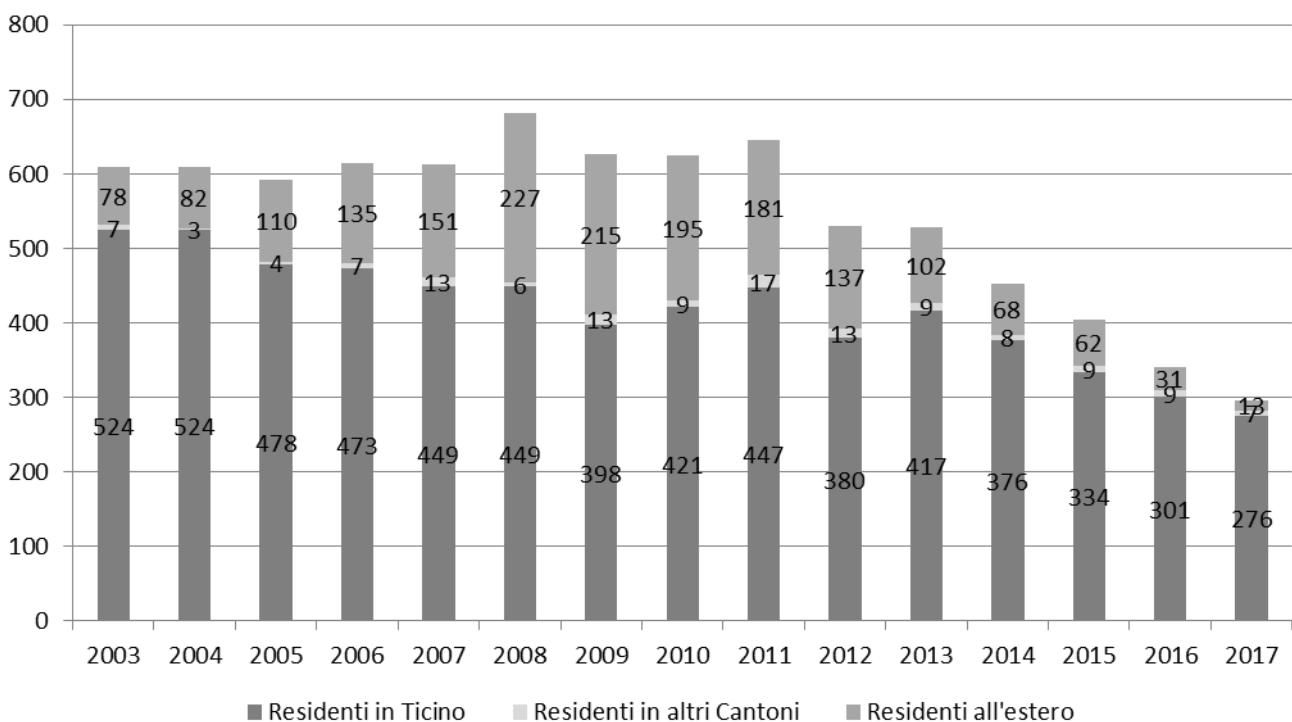
Fonte: Divisione della salute pubblica, Ufficio di sanità

4.T27 Evoluzione del numero di pazienti in cura sostitutiva con metadone nel Cantone Ticino tra il 1993 e il 2016 (al 30 giugno)



Fonte: Divisione della salute pubblica, Ufficio del medico cantonale

4.T28 Evoluzione numerica delle interruzioni di gravidanza, dal 2003



L'analisi statistica dal 2008 presenta un cambiamento di forma rispetto agli anni precedenti. L'elaborazione dei dati statistici 2003-2007 è stata ricalcolata a inizio 2009: ciò può comportare lievi variazioni rispetto alle cifre presentate nel Rendiconto degli anni menzionati.

Fonte: Divisione della salute pubblica, Ufficio del medico cantonale

4.T29 Attori del mercato farmaceutico, dal 2010

	2010	2011	2012	2013	2014	2015	2016	2017
Industrie chimiche	7	7	9	8	8	7	7	7
Industrie farmaceutiche	19	19	17	17	15	16	17	20
Industrie parafarmaceutiche	4	4	4	4	3	3	3	3
Grossisti di medicinali	82	86	84	93	98	100	105	109
Laboratori d'analisi	14	12	11	10	9	9	9	9
Farmacie	189	191	193	191	194	193	196	198
Drogherie	4	4	4	3	3	4	3	3
Farmacie d'istituto	57	57	57	57	58	57	57	53
Centri per studi clinici	2	2	1	1	1	1	1	1
Aziende di stupefacenti	90	126	126	123	123	125	127	130

Fonte: Divisione della salute pubblica, Ufficio del farmacista cantonale

4.T30 Vigilanza sui medicinali, dal 2010

	2010	2011	2012	2013	2014	2015	2016	2017
Ritiro di medicinali dal mercato	1	3	1	5	0	1	0	0
Richiamo di lotti difettosi	16	33	26	22	32	29	17	23
Allarmi per medicinali	16	39	32	39	18	15	23	25
Allarmi per dispositivi medici	62	31	9	25	28	8	9	4
Allarmi a farmacie / ospedali	26	33	46	26	35	25	21	19
Segnalazioni di farmacovigilanza	-	-	263	306	313	349	359	427
Consulenze del Centro di farmacovigilanza	-	-	277	271	312	487	474	513

Fonte: Divisione della salute pubblica, Ufficio del farmacista cantonale

4.T31 Vigilanza sul mercato dei medicinali, dal 2009

	2009	2010	2011	2012	2013	2014	2015	2016	2017
Ispezioni GMP	14	14	14	18	16	15	18	19	23
Ispezioni GDP	31	17	40	35	32	58	35	41	48
Ispezioni per / con autorità estere	1	10	6	6	6	8	7	8	12
Ispezioni per conto terzi	–	0	0	1	0	0	1	0	1
Ispezioni farmacie	4	5	9	7	4	6	6	4	6
Ispezioni laboratori d'analisi	–	0	0	1	1	0	0	0	0
Ispezioni stupefacenti	1	2	1	0	1	1	0	2	2
Altre ispezioni	4	5	4	5	7	6	6	5	6
Giorni di ispezione	66	100	94	120	102	108	94	95	111
Controlli in farmacie e negozi	88	103	76	109	98	104	181	115	120
Procedimenti iniziati	82	80	117	75	72	42	63	52	42
<i>nei confronti di:</i>									
- Ditte	10	18	11	6	13	4	12	10	11
- Farmacie	13	17	17	11	21	18	30	19	14
- Drogherie	–	1	0	0	0	0	1	2	1
- Negozi al dettaglio	–	6	1	0	0	0	1	0	1
- Medici, veterinari, dentisti, ospedali	13	3	5	11	8	15	21	20	13
- Terapisti complementari / guaritori	1	0	3	1	1	1	0	2	0
- Privati	45	33	81	46	33	5	4	2	1
- Altri	3	7	3	4	5	1	3	3	4
<i>per:</i>									
- Vendita al dettaglio	4	6	5	3	0	13	6	10	3
- Modalità di vendita	3	1	5	2	1	0	17	2	5
- Medicamenti non omologati	2	7	8	7	3	4	8	8	5
- Medicamenti vietati	–	0	1	2	2	1	5	3	4
- Esercizio abusivo	1	4	2	1	4	4	1	1	0
- Prescrizione	2	0	0	0	2	0	2	6	3
- Importazione	46	34	77	45	32	3	4	2	1
- Commercio	3	1	5	2	8	2	1	4	2
- Vendita per corrispondenza o internet	1	3	0	4	3	5	1	3	4
- Fabbricazione	–	1	1	0	4	1	6	0	4
- Pubblicità	–	6	7	2	1	2	6	6	2
- Presenza del responsabile	–	0	1	1	3	4	3	2	1
- Stupefacenti	7	7	5	13	13	1	7	2	7
- Doping	18	8	10	9	3	3	1	3	0
- Altro, diversi	14	20	11	5	13	8	18	16	12
Procedimenti in corso	25	39	72	50	72	51	52	58	29
Procedimenti chiusi	124	66	84	97	60	63	62	46	71

Fonte: Divisione della salute pubblica, Ufficio del farmacista cantonale

4.T32 Informazione e consulenza, dal 2010

	2010	2011	2012	2013	2014	2015	2016	2017
Perizie e pareri per Magistratura, Polizia e Dogane	19	22	32	13	11	15	11	14
Relazioni e conferenze	6	4	5	7	14	11	6	6
Consulenze a soggetti di studi clinici	5	10	5	10	8	17	2	7

Fonte: Divisione della salute pubblica, Ufficio del farmacista cantonale

4.T33 Farmacia ospedaliera, dal 2010

	2010	2011	2012	2013	2014	2015	2016	2017
Medicamenti e materiale								
Totale forniture CHF	1'107'938	1'086'161	1'108'326	877'449	791'521	773'919	735'079	782'056
CHF per giornata di cura CPC	10.39	10.95	11.06	10.45	9.69	9.25	7.79	8.14
CHF per giornata di cura CARL	12.69	12.50	11.03	9.86	9.27	8.52	8.65	9.29
CHF per caso CPC	407	411	395	344	297	264	207	193
CHF per caso CARL	3905	3862	3468	2811	2429	2'441	2376	2651

Fonte: Divisione della salute pubblica, Ufficio del farmacista cantonale

4.T34 Casi di malattia notificati dai veterinari ufficiali e dagli ispettori degli apiari dal 2011

	2011	2012	2013	2014	2015	2016	2017
Aborto enzootico da Clamidia	1	5	5	5	5	4	2
Adenomatosi polmonare	-	-	3	-	-	0	0
CAE	22	16	0	0	-	0	0
Clamidiosi degli uccelli	1	0	0	0	-	0	0
BVD (malattie d. mucose)	17	30	0	0	3	0	4
Coxiellosi	0	4	3	0	1	1	3
Listeriosi	2	1	0	0	-	0	1
Peste americana	2	3	4	4	7	6	6
Setticemia emorragica virale	0	1	0	0	-	0	0

Fonte: Divisione della salute pubblica, Ufficio del veterinario cantonale

4.T35 Macellazioni per specie, dal 2011

	2011	2012	2013	2014	2015	2016	2017
Tori	248	226	235	264	219	191	190
Buoi	95	106	99	103	111	144	156
Vacche	205	187	198	153	108	149	154
Manze	360	313	319	301	280	229	264
Vitelli	833	767	814	852	766	674	536
Ovini	1343	1664	1810	1990	1926	1786	1699
Caprini	2530	3246	3213	3795	3759	3557	3825
Suini	3093	3047	3070	3280	3376	3233	3380
Equini	67	74	66	53	71	35	48

Fonte: Divisione della salute pubblica, Ufficio del veterinario cantonale

4.T36 Laboratorio cantonale: provenienza dei campioni analizzati, dal 1991

	Ispettorato derrate alimentari	Ispettorato acquedotti	Ispettorato balneazione	da privati	Dosimetri radon da privati	Totale
1991	3'096	490	1'287	3'890		8'763
1992	2'915	676	1'488	4'146		9'225
1993	3'409	781	2'574	4'928	583	12'275
1994	3'547	743	1'266	4'409	111	10'076
1995	3'672	593	1'032	4'047	1'453	10'797
1996	2'507	853	1'008	3'952	3'091	11'411
1997	1'779	1'062	1'015	3'410	285	7'551
1998	1'747	1'270	1'087	3'530	404	8'038
1999	2'069	1'134	1'372	3'542	316	8'433
2000	1'686	1'745	1'165	4'218	453	9'267
2001	1'481	1'204	1'199	3'771	324	7'979
2002	1'567	875	1'197	3'762	354	7'755
2003	1'494	782	1'035	4'285	104	7'700
2004	1'674	523	1'113	3'858	1'037	8'205
2005	1'312	908	1'061	5'039	1'358	9'678
2006	1'608	268	914	3'880	455	7'125
2007	998	276	955	3'978	238	6'445
2008	1'144	316	1'006	3'816	320	6'602
2009	1'228	430	1'092	3'915	131	6'796
2010	1'422	1'055	1'302	3'715	37	7'531
2011	1'498	935	1'752	4'040	223	8'448
2012	1'512	1'196	1'696	4'129	141	8'674
2013	1'073	1'388	878	3'992	103	7'434
2014	1'437	1'299	756	4'459	108	8'059
2015	1'595	1'425	761	3'423	134	7'338
2016	1'825	1'635	743	3'159	91	7'453
2017	1'967	1'158	513	3'422	78	7'138

Fonte: Divisione della salute pubblica, Laboratorio cantonale

4.T37 Laboratorio cantonale: campioni analizzati per categoria e relative risultanze, nel 2017

	Cam- pioni	% camp. sul totale	Camp. non con- formi	% non con- formi	Motivi di non conformità						
					Etichetta	Compo- sizione	Micro- biologia	Residui	Caratt. fisiche	Metodo produzione	Altra natura
Acqua potabile, ghiaccio e acqua minerale naturale	4'400	61.6%	364	8.3%	0	21	334	8	1	0	0
Acqua, non considerata come derrata alimentare	561	7.9%	15	2.7%	0	0	1	0	0	0	14
Campioni per il controllo di igiene in aziende alimentari	396	5.5%	43	10.9%	0	0	42	0	0	0	1
Derrate alimentari preparate	328	4.6%	0	0.0%	0	0	0	0	0	0	0
Formaggio, prodotti a base di formaggio	250	3.5%	42	16.8%	0	0	42	0	0	0	0
Carne e prodotti di carne	177	2.5%	26	14.7%	1	0	25	0	0	0	0
Latte e altri prodotti di latte	171	2.4%	10	5.8%	0	0	10	0	0	0	0
Prodotti della pesca	131	1.8%	1	0.8%	1	0	0	0	0	0	0
Frutta e verdura	85	1.2%	4	4.7%	3	1	0	0	0	0	0
Oggetti d'uso	73	1.0%	0	0.0%	0	0	0	0	0	0	0
Vino e altre bevande alcoliche	72	1.0%	1	1.4%	0	0	1	0	0	0	1
Olio commestibile e grasso commestibile	53	0.7%	7	13.2%	0	1	6	0	0	0	0
Articoli di confetteria, dolci, gelati	43	0.6%	4	9.3%	0	0	0	4	0	0	0
Alimenti speciali	41	0.6%	0	0.0%	0	0	0	0	0	0	0
Miele, melassa, pappa reale, polline di fiori	36	0.5%	0	0.0%	0	0	0	0	0	0	0
Cereali, prodotti di macinazione, paste alimentari	17	0.2%	0	0.0%	0	0	0	0	0	0	0
Bevande analcoliche	15	0.2%	5	33.3%	3	3	0	0	0	0	0
Condimento, brodo, minestra, salsa, spezie	6	0.1%	0	0.0%	0	0	0	0	0	0	0
Altro	283	4.0%	0	0.0%	0	0	0	0	0	0	0
Totale	7'138	100.0%	522		8	26	461	12	1	0	16
non conformità			7.31%		1.5%	5.0%	88.3%	2.3%	0.2%	0.0%	3.1%

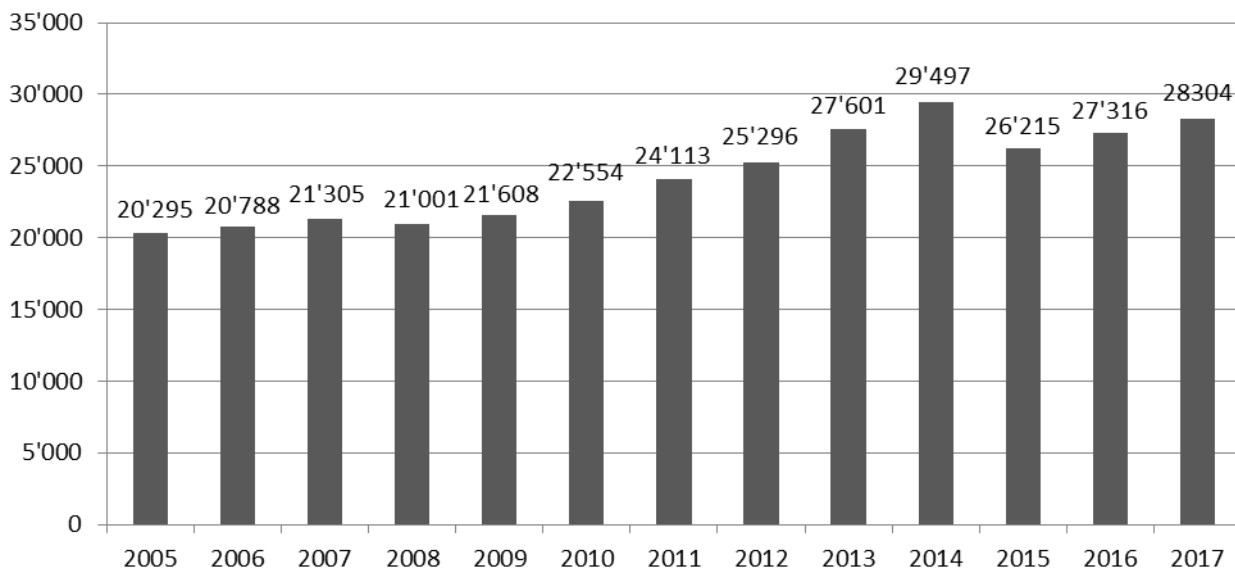
Fonte: Divisione della salute pubblica, Laboratorio cantonale

4.T38 Laboratorio cantonale: esito del fattore dinamico che determina la frequenza d'ispezione sulla base delle ispezioni effettuate nel 2017

	N. aziende	Numero di aziende con fattore dinamico			
		1	0,75	0,5	0,25
Totale	859	698	151	10	0
Industrie alimentari	13	7	4	2	0
Produttori artigianali	203	165	36	2	0
Commerci	105	86	18	1	0
Ristorazione	514	419	91	4	0
Acquedotti					

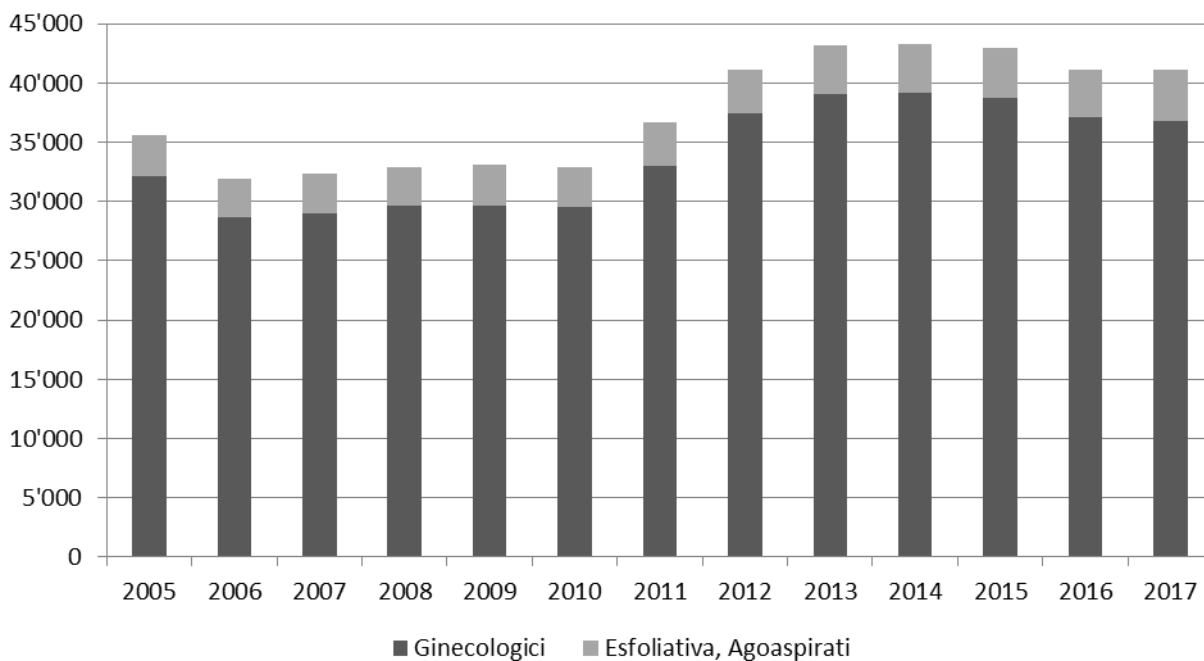
Fonte: Divisione della salute pubblica, Laboratorio cantonale

4.T39 Evoluzione del numero di pazienti sottoposti ad analisi istologica presso l'Istituto cantonale di patologia (ICP), dal 2005



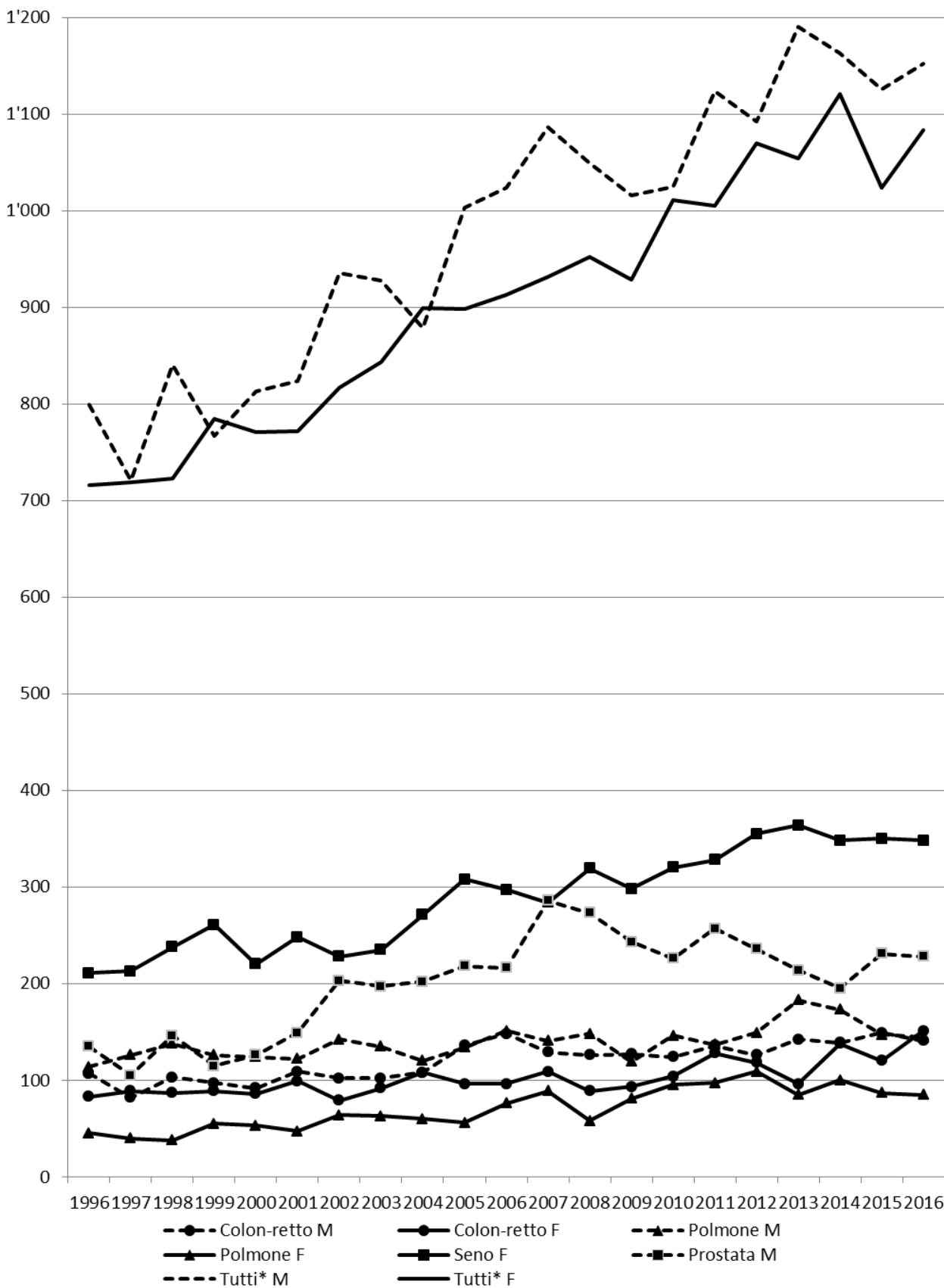
Fonte: Divisione della salute pubblica, Istituto cantonale di patologia

4.T40 Evoluzione del numero di pazienti sottoposti ad analisi citologica presso l'Istituto cantonale di patologia (ICP), dal 2005



Fonte: Divisione della salute pubblica, Istituto cantonale di patologia

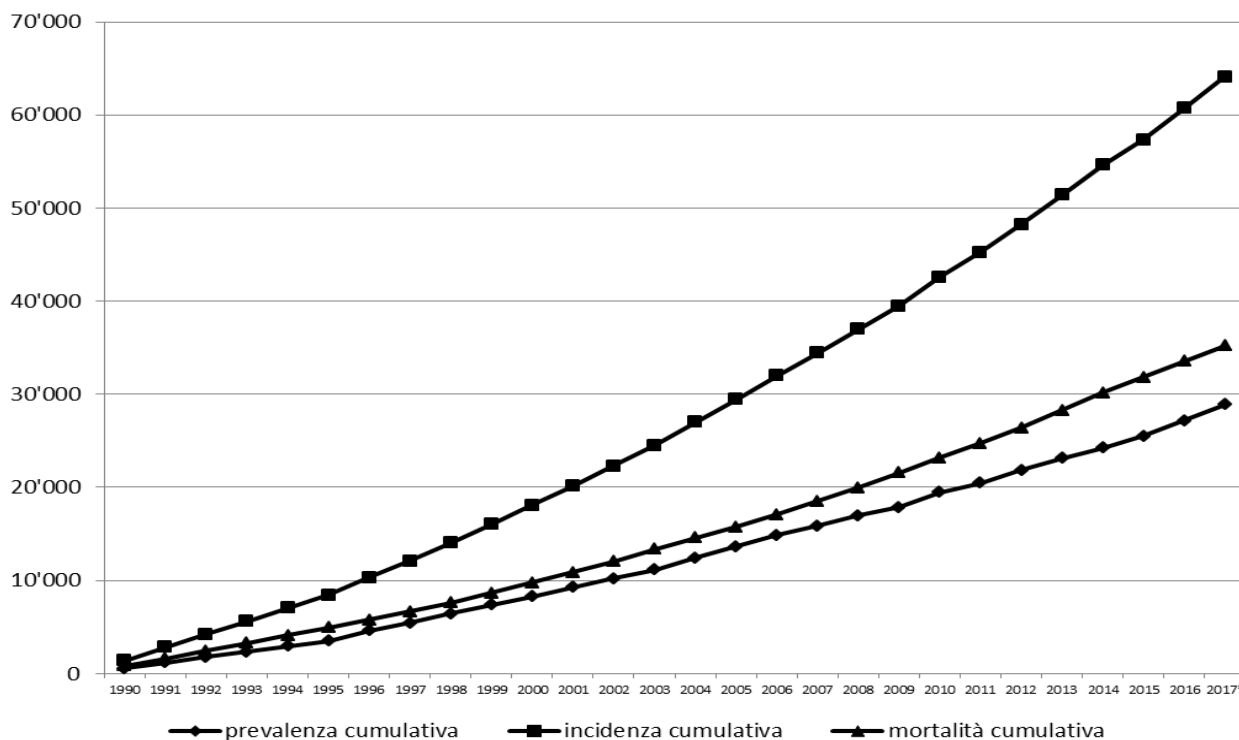
4.T41 Frequenza dei tumori maligni invasivi diagnosticati in Ticino, 1996-2016 (M = uomini / F = donne)



* Tutti i tumori eccetto i non-melanomi della pelle

Fonte: Divisione della salute pubblica, Istituto cantonale di patologia

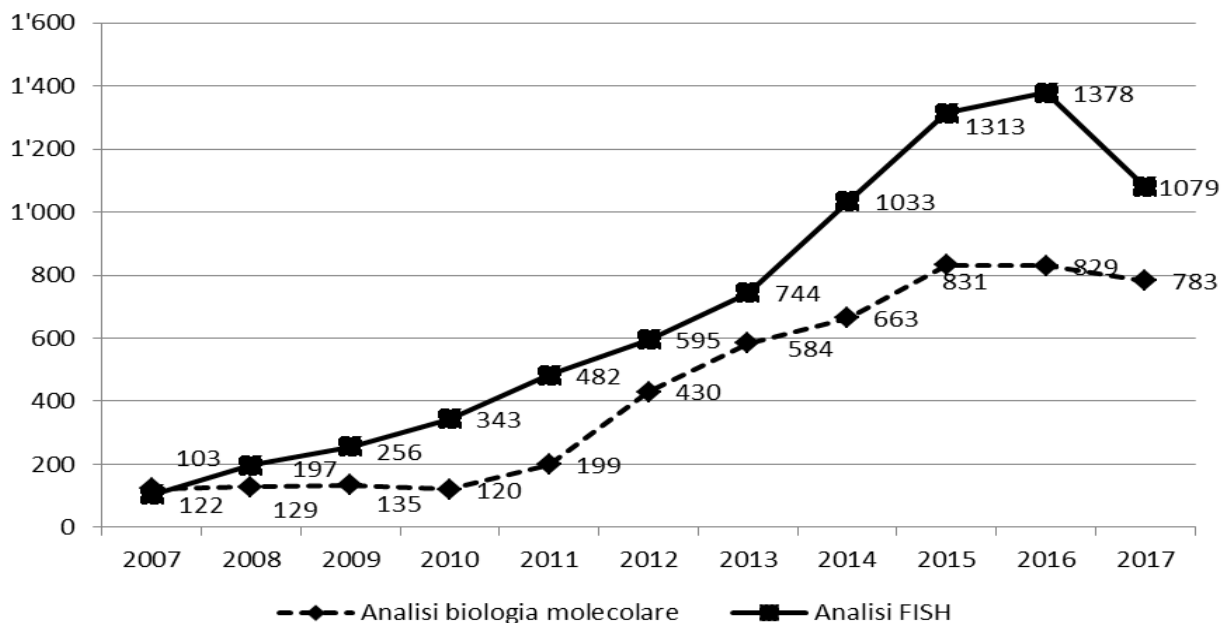
4.T42 Stima dell'evoluzione del numero di pazienti affetti da neoplasia seguiti (casi prevalenti) per anno presso il Registro cantonale dei tumori, dal 1990



Nota: i dati 2017 sono ancora provvisori.

Fonte: Divisione della salute pubblica, Istituto cantonale di patologia

4.T43 Andamento analisi di patologia molecolare e citogenetica interfascica (FISH) presso l'Istituto cantonale di patologia (ICP), dal 2007



Fonte: Divisione della salute pubblica, Istituto cantonale di patologia

4.T44 Numero di utenti all'Organizzazione sociopsichiatrica cantonale per servizio e per tipologia, dal 2007

	2007	2008	2009	2010	2011	2012	2013	2014	2015	2016	2017
Minorenni	1'884	1'930	1'876	1'816	1'852	1'984	1'938	1'984	2'156	2'280	2'057
SMP	1'785	1'817	1'746	1'679	1'710	1'840	1'791	1'845	2'005	2'135	1'910
CPE	99	113	130	137	142	144	147	139	151	145	147
Adulti	6'394	6'269	6'459	6'518	6'533	5'989	5'728	5'821	6'218	6'863	7'251
SPS (con SPPM)	5'286	5'210	5'454	5'490	5'446	4'916	4'647	4'708	5'078	5'607	5'902
CPC + CARL ¹	1'108	1'059	1'005	1'028	1'087	1'073	1'081	1'113	1'140	1'256	1'349
Totale OSC	8'278	8'199	8'335	8'334	8'385	7'973	7'666	7'805	8'374	9'143	9'308

¹Dal 1998 CPC e CARL vengono trattate come 2 strutture separate (2006: CPC 1'044; CARL 122) - (2007: CPC 982; CARL 126) - (2008: CPC 936; CARL 123) - (2009: CPC 887; CARL 118) - (2010: CPC 908; CARL 120) - (2011: CPC 967; CARL 120) - (2012: CPC 951; CARL 122) - (2013: CPC 953; CARL 128) - (2014: CPC 978; CARL 135) - (2015: CPC 1'010; CARL 130) - (2016: CPC 1'123; CARL 133) - (2017: CPC 1'220; CARL 129).

Fonte: Divisione della salute pubblica, Organizzazione sociopsichiatrica cantonale

4.T45 Evoluzione finanziaria dell'Organizzazione sociopsichiatrica cantonale, dal 1996

	Spese pers.	Altri costi	Totale uscite	Entrate	Fabbisogno
1996	43'646'636	7'866'616	51'513'252	26'383'466	25'129'786
1997	42'649'524	8'110'335	50'759'859	27'730'558	23'029'301
1998	42'126'147	7'941'914	50'068'061	27'051'455	23'016'606
1999	41'548'186	8'286'680	49'834'866	32'148'947	17'685'919
2000	42'018'423	8'117'048	50'135'471	28'467'208	21'668'263
2001	44'008'008	8'585'973	52'593'981	31'170'511	21'423'470
2002	45'626'322	7'775'684	53'402'006	28'550'886	24'851'120
2003	47'345'434	7'613'476	54'958'910	29'499'824	25'459'086
2004	47'286'453	7'111'417	54'397'870	32'908'014	21'489'856
2005	47'954'157	8'723'399	56'677'556	31'590'835	25'086'721
2006	49'417'236	8'234'698	57'651'934	31'715'990	25'935'944
2007	48'379'525	8'237'180	56'661'705	31'424'496	25'237'209
2008	49'473'323	8'053'090	57'526'413	31'728'905	25'797'508
2009	50'165'232	8'371'078	58'536'310	24'529'142	33'997'168
2010	50'424'250	8'596'368	59'020'618	25'585'047	33'435'571
2011	53'176'119	9'119'317	62'295'436	26'128'965	36'166'471
2012	53'826'109	13'115'517	66'941'626	26'296'652	40'644'974
2013	54'710'702	12'720'618	67'431'320	26'838'053	40'593'267
2014	54'256'271	12'483'697	66'739'968	24'295'459	42'444'509
2015	54'696'516	13'687'699	68'384'215	27'183'937	41'200'278
2016	55'082'562	13'930'876	69'013'438	28'151'921	40'861'517
2017	55'153'139	13'642'228	68'795'367	28'683'133	40'112'234

Fonte: Divisione della salute pubblica, Organizzazione sociopsichiatrica cantonale

4.T46 Procedure trattate dalla Commissione giuridica LASP, dal 1998

	Pendenti 01.01	Introdotte	Totale da evadere	Decise	Altrimenti definiti	Totale evasi	Pendenti 31.12
1998	1	55	56	14 ¹	40	54	2
1999	2	63	65	8 ¹	51	59	6
2000	6	53	59	14 ²	43	57	2
2001	2	77	79	–	64	64	15
2002	15	95	110	22	81	103	7
2003	7	122	129	16	108	124	5
2004	5	112	117	17	99	116	1
2005	1	113	114	14	92	106	8
2006	8	137	145	25	116	141	4
2007	4	131	135	25	102	127	8
2008	8	134	142	23	109	132	10
2009	10	147	157	28	118	146	11
2010	11	211	222	40	166	206	16
2011	16	268	284	41	226	267	17
2012	17	224	241	47	189	236	5
2013	5	202	207	37	158	195	12
2014	13	186	199	21	173	194	5
2015	5	201	206	19	186	205	1
2016	1	201	202	21	176	197	5
2017	5	225	230	21	202	223	7

¹ per gratuito patrocinio.² per trasferimento.

Fonte: Divisione della salute pubblica, Organizzazione sociopsichiatrica cantonale

4.T47 Giornate di degenza, degenza media, presenza media giornaliera, in Clinica psichiatrica cantonale e Centro abitativo, ricreativo e di lavoro, dal 1998

	Giornate di degenza		Durata degenza media		Pres. media al giorno	
	CPC ¹	CARL ²	CPC ¹	CARL ²	CPC ¹	CARL ²
1998	50'993	35'055	39	322	140	96
1999	49'451	35'706	41	325	135	98
2000	50'469	35'847	39	345	138	98
2001	52'317	35'745	37	334	143	98
2002	52'232	35'793	36	348	143	98
2003	50'943	36'258	35	333	140	99
2004	51'228	36'408	34	325	140	99
2005	48'487	37'266	32	313	133	102
2006	49'174	39'643	33	325	135	109
2007	49'452	40'350	36	320	135	111
2008	45'401	40'144	32	326	124	110
2009	47'061	39'830	36	338	129	109
2010	50'830	39'218	39	327	139	107
2011	51'027	39'660	38	328	140	109
2012	50'390	39'976	36	328	138	109
2013	45'005	39'187	33	306	123	107
2014	42'207	38'762	31	285	116	106
2015	44'942	39'963	30	303	123	109
2016	44'812	40'156	27	297	122	110
2017	47'195	40'031	26	310	129	110

¹CPC: Clinica psichiatrica cantonale.²CARL: Centro abitativo ricreativo e di lavoro.

Fonte: Divisione della salute pubblica, Organizzazione sociopsichiatrica cantonale

4.T48 Numero di utenti, per tipologia, presso i Servizi psico-sociali e il Servizio di psichiatria e di psicologia medica (adulti), nel 2017

	SPS Mendrisio	SPS Lugano	SPS Locarno	SPS Bellinzona ¹	SPPM Lugano	CPC Ambu.	Totale
Nuovi utenti/risegn..	245	588	674	383	1'134	233	3'257
Casi in corso	363	729	475	531	331	216	2'645
Totale utenti	608	1'317	1'149	914	1'465	449	5'902

¹I dati del SPS di Bellinzona comprendono anche quelli dell'ambulatorio a tempo parziale di Biasca.

Fonte: Divisione della salute pubblica, Servizi psico-sociali e Servizio di psichiatria e di psicologia medica, Direzione OSC

4.T49 Numero di utenti, per fasce di età, presso i Servizi psico-sociali e il Servizio di psichiatria e di psicologia medica (adulti), nel 2017

	SPS Mendrisio	SPS Lugano	SPS Locarno	SPS Bellinzona	SPPM Lugano	CPC Ambu.	Totale
0 - 19 anni	12	32	29	17	42	30	162
20 - 39 anni	189	422	309	223	299	147	1'589
40 - 64 anni	299	644	552	426	701	209	2'831
65 e più anni	108	219	259	248	423	63	1'320
Totale utenti	608	1'317	1'149	914	1'465	449	5'902

Fonte: Divisione della salute pubblica, Servizi psico-sociali e Servizio di psichiatria e di psicologia medica, Direzione OSC

4.T50 Numero di interventi, per categoria professionale, presso i Servizi psico-sociali e il Servizio di psichiatria e di psicologia medica (adulti), nel 2017

	SPS Mendrisio	SPS Lugano	SPS Locarno	SPS Bellinzona	SPPM Lugano	CPC Ambu.	Totale
Medici	3'390	8'379	6'705	6'731	3'441	1'578	30'224
Psicologi/psicoterap.	1'077	3'367	2'761	2'490	3'346	1'443	14'484
Infermieri	10'397	10'532	5'588	6'590	-	349	33'456
Assistenti sociali	1'637	3'935	2'001	1'433	-	-	9'006
Stagiaires	371	1'307	304	489	941	489	3'901
Totale interventi	16'872	27'520	17'359	17'733	7'728	3'859	91'071

Fonte: Divisione della salute pubblica, Servizi psico-sociali e Servizio di psichiatria e di psicologia medica, Direzione OSC

4.T51 Ore e minuti di interventi, per luogo di intervento, presso i Servizi psico-sociali e il Servizio di psichiatria e di psicologia medica (adulti), nel 2017

	SPS Mendrisio	SPS Lugano	SPS Locarno	SPS Bellinzona	SPPM Lugano	CPC Ambu.	Totale
Sede	5'665.10	13'305.50	7'128.15	7'531.47	2'855.25	1'940.28	38'426.55
Osp. reg. di Mendrisio	166.15	11.20	0.50	2.40	89.10	-	270.15
Osp. reg. di Lugano	13.50	58.00	9.50	27.35	1'608.45	-	1'718.00
Osp. reg. Bellinzona e V.	1.15	1.25	10.25	196.35	5.35	0.45	216.00
Osp. reg. di Locarno	-	-	600.50	2.00	1.25	-	604.15
Clinica di Novaggio	-	-	4.35	-	931.01	-	935.36
Ist. oncologico Svizz. it.	-	-	34.10	80.40	679.05	0.30	794.25
Clinica privata	63.10	46.25	191.15	138.55	-	-	439.45
Visita domiciliare	2'084.15	1'583.05	1'250.15	2'145.40	5.20	25.10	7'093.45
Casa anziani	117.55	207.15	129.20	142.55	-	19.50	617.15
CPC	1'299.10	547.30	331.30	186.05	-	-	2'364.15
CARL	125.05	3.10	37.10	6.15	-	632.15	803.55
Appartamento protetto	82.10	9.35	10.05	35.20	-	2.05	139.15
Centro Diurno	1'191.55	1'302.10	1'851.45	2'250.50	-	0.50	6'597.30
PCT	-	2.00	-	0.45	-	-	2.45
Istituto	15.45	167.15	19.20	55.45	-	-	258.05
CTR	2.00	83.20	1.05	42.40	-	-	129.05
Ingrado	6.40	1.20	-	0.40	-	1.38	10.18
Ingrado sostanze illegali	0.40	4.20	-	-	-	-	5.00
Antenna Icaro	-	0.25	3.35	31.45	-	-	35.45
Laboratori Protetti	57.55	76.55	12.05	41.20	-	1.35	189.50
LAV (ex-UIR)	-	3.15	26.15	7.15	-	-	36.45
Spitex	-	24.40	-	0.30	-	-	25.10
Centro rifugiati	3.00	-	-	1.00	-	-	4.00
Servizi sociali	63.15	77.40	30.50	18.20	-	-	190.05
Studi medici privati	97.40	120.00	50.35	42.35	-	3.25	314.15
Altro	3'159.45	1'258.50	911.10	1'914.15	466.15	36.25	7'746.40
Totale ore di intervento	14'216.50	18'895.45	12'645.10	14'904.07	6'642.01	2'664.56	69'968.49

Per svolgere questi interventi sono state inoltre conteggiate 6'986.22 ore di trasferta (le ore degli infermieri sono stimate).

Fonte: Divisione della salute pubblica, Servizi psico-sociali e Servizio di psichiatria e di psicologia medica

4.T52 Numero di utenti per tipologia, presso i Servizi medico-psicologici (minorenni), nel 2017

	SMP Coldererio	SMP Lugano	SMP Locarno	SMP Bellinzona ¹	Totale
Nuovi utenti/risegnalaz.	128	381	197	167	873
Casi in corso	181	343	280	233	1'037
Totale utenti	309	724	477	400	1'910

¹ I dati del SMP di Bellinzona comprendono anche quelli dell'ambulatorio a tempo parziale di Biasca.

Fonte: Divisione della salute pubblica, Servizi medico-psicologici, Direzione OSC

4.T53 Numero di utenti per fasce di età, presso i Servizi medico-psicologici (minorenni), nel 2017

	SMP Coldrerio	SMP Lugano	SMP Locarno	SMP Bellinzona	Totale
Bambini 0 - 5 anni	17	71	34	30	152
Bambini 6 - 11 anni	103	237	137	121	598
Adolescenti 12 - 19 anni	176	347	213	196	932
Adulti	13	69	93	53	228
Totale utenti	309	724	477	400	1'910

Fonte: Divisione della salute pubblica, Servizi medico-psicologici, Direzione OSC

4.T54 Numero di interventi, per categoria professionale, presso i Servizi medico-psicologici (minorenni), nel 2017

	SMP Coldrerio	SMP Lugano	SMP Locarno	SMP Bellinzona	Totale
Medici	1'324	3'323	2'324	1'242	8'213
Psicologi/psicoterapeuti	2'603	7'169	3'450	2'410	15'632
Psicoeducatori/educatori	1'545	1'569	2'368	3'214	8'696
Psicomotricisti	-	-	-	-	-
Assistenti sociali	79	549	570	1'038	2'236
Stagiaires	550	2'342	755	1'062	4'709
Totale consultazioni	6'101	14'952	9'467	8'966	39'486

Fonte: Divisione della salute pubblica, Servizi medico-psicologici

4.T55 Ore e minuti di interventi, per luogo di intervento, presso i Servizi medico-psicologici (minorenni), nel 2017

	SMP Coldrerio	SMP Lugano	SMP Locarno	SMP Bellinzona	Totale
Sede	4'535.54	11'827.37	7'141.31	5'347.26	28'852.28
Osp. reg. di Mendrisio	4.30	30.25	3.00	-	37.55
Osp. reg. di Lugano	8.05	78.20	57.25	2.35	146.25
Osp. reg. di Bellinzona e Valli	-	-	3.00	2.30	5.30
Osp. reg. di Locarno	-	-	593.15	20.45	614.00
Clinica di Novaggio	-	-	-	-	-
Ist. oncologico della Svizzera it.	-	-	-	-	-
Clinica privata	-	-	4.05	15.25	19.30
Visita domiciliare	119.15	157.35	39.20	488.40	804.50
Scuola	189.10	216.55	208.25	724.30	1'339.00
Appartamento protetto	-	-	-	0.25	0.25
Centro Diurno	2.30	4.00	288.25	587.04	881.59
PCT	-	-	-	1.15	1.15
Istituto	87.10	55.45	40.10	30.40	213.45
CTR	11.00	14.15	17.15	21.55	64.25
Ingrado	-	-	-	-	-
Ingrado sostanze illegali	-	-	-	-	-
Antenna Icaro	-	-	-	-	-
Laboratori Protetti	-	4.00	-	4.00	8.00
LAV (ex-UIR)	-	-	-	-	-
Spitex	1.30	1.30	-	-	3.00
Centro rifugiati	-	1.00	-	-	1.00
Servizi sociali	31.00	93.00	20.55	60.00	204.55
Studi medici privati	3.35	3.30	8.45	30.20	46.10
Altro	559.25	722.25	1'503.30	1'181.29	3'966.49
Totale ore di intervento	5'553.04	13'210.17	9'929.01	8'518.59	37'211.21

Per svolgere questi interventi sono state inoltre conteggiate 1'198.08 ore di trasferta (le ore degli educatori sono stimate).

Fonte: Divisione della salute pubblica, Servizi medico-psicologici

4.T56 Movimento utenti, presso i Centri psico-educativi, nel 2017

	CPE Stabio	CPE Lugano	CPE Gerra Piano	Totale
Presenti al 1.1.2017	30	52	30	112
Ammessi nel 2017	12	13	10	35
Totale utenti	42	65	40	147
(Stabio: utenti interni)	(3)	-	-	(3)
Dimessi nel 2017	6	17	7	30
Presenti al 31.12.2017	36	48	33	117

Fonte: Divisione della salute pubblica, Centri psico-educativi

4.T57 Prestazioni presso i Centri psico-educativi, nel 2017

	CPE Stabio	CPE Lugano	CPE Gerra Piano	Totale
Totale prestazioni				
Provvedimenti eseguiti (ore)	8'080.30	6'713.20	2'634.30	17'428.20
Scuola + educazione precoce (ore)	42.30	750.45	188.30	981.45
Altro (ore)*	144.05	800.00	699.30	1'643.35
Internato (ore)	3'879.00	-	-	3'879.00

* Tempo a disposizione del caso (telefonate, riunioni, pianificazione interventi, ...)

Fonte: Divisione della salute pubblica, Centri psico-educativi

4.T58 Casistica delle Antenne Icaro e Ingrado sostanze illegali, nel 2017

		ICARO			INGRADO - sost. illegali		Totale	
		Bellinzona	Locarno	Totale	Lugano	Chiasso	Totale	
Totale dei casi		183	192	375	299	78	377	752
Sesso	Maschile	140	144	284	242	57	299	583
	Femminile	43	48	91	57	21	78	169
Età	- di 20	5	21	26	26	5	31	57
	Da 21 a 30	28	37	65	42	17	59	124
	+ di 30	150	134	284	231	56	287	571
Dipendenti da	Oppiacei e eroina	62	44	106	64	17	81	187
	Medicamenti	6	3	9	4	2	6	15
	Cocaina	35	25	60	57	37	94	154
	Canapa	23	39	62	43	9	52	114
	Ecstasy LSD	1	0	1	0	0	0	1
	Alcool	2	12	14	24	3	27	41
	Altro (allucinogeni e politox)	35	57	92	10	5	15	107
	Astinenti	14	5	19	38	2	40	59
	In terapia solo con metadone	5	7	12	59	3	62	74
In terapia con metadone e addizionanti altre sostanze		80	78	158	105	15	120	278
Famiglie seguite:		68	66	134	81	23	104	238

Fonte: Divisione della salute pubblica, Area di gestione sanitaria

4.T59 Casistica dei Centri di competenza gestiti dalle Antenne Icaro e Ingrado sostanze illegali, nel 2017

	ICARO Locarno	ICARO Bellinzona	ICARO totale	INGRADO Chiasso	INGRADO Lugano	INGRADO totale	Totale
Utenti presi a carico con programma di cura in sede							
<i>in terapia solo con metadone</i>	20	24	44	6	28	34	78
<i>in terapia solo con Subutex®</i>	3	2	5	0	5	5	10
<i>in terapia solo metadone e terapia farmacologica</i>	42	32	74	10	69	79	153
<i>in terapia con Subutex® e terapia farmacologica</i>	9	0	9	0	15	15	24
<i>solo terapia farmacologica</i>	18	12	30	1	26	27	57
totale	92	70	162	17	143	160	322
Utenti presi a carico con programma di cura esterno							
<i>in terapia solo con metadone</i>	1	3	4	0	0	0	4
<i>in terapia solo con Subutex®</i>	0	0	0	0	0	0	0
<i>in terapia con metadone e terapia farmacologica</i>	3	1	4	0	12	12	16
<i>in terapia con Subutex® e terapia farmacologica</i>	1	0	1	0	2	2	3
<i>solo terapia farmacologica</i>	7	0	7	0	9	9	16
totale	12	4	16	0	23	23	39
Consulenze (fino a 3 incontri) e MAPS	13	16	29	5	76	81	110
Utenti presi a carico solo psicoterapia	22	3	25	0	48	48	73
Totale dei casi presi a carico durante il 2017	139	93	232	22	290	312	544
Sesso maschile	101	69	170	17	219	236	406
femminile	38	24	62	5	71	76	138
Età							
- di 20	12	1	13	5	10	15	28
da 21 a 30	25	8	33	5	25	30	63
+ di 30	102	84	186	12	255	267	453

Totale dei casi attivi al 31.12.2017

Utenti presi a carico con programma di cura in sede							
<i>in terapia solo con metadone</i>	14	21	35	6	28	34	69
<i>in terapia solo con Subutex®</i>	2	2	4	0	4	4	8
<i>in terapia solo metadone e terapia farmacologica</i>	35	28	63	10	77	87	150
<i>in terapia con Subutex® e terapia farmacologica</i>	7	0	7	0	7	7	14
<i>solo terapia farmacologica</i>	7	10	17	1	13	14	31
totale	65	61	126	17	129	146	272
Utenti presi a carico con programma di cura esterno							
<i>in terapia solo con metadone</i>	1	2	3	0	0	0	3
<i>in terapia solo con Subutex®</i>	0	0	0	0	0	0	0
<i>in terapia con metadone e terapia farmacologica</i>	3	1	4	0	12	12	16
<i>in terapia con Subutex® e terapia farmacologica</i>	1	0	1	0	1	1	2
<i>solo terapia farmacologica</i>	7	1	8	0	1	1	9
totale	12	4	16	0	14	14	30
Consulenze (fino a 3 incontri) e MAPS	0	10	10	5	17	22	32
Utenti presi a carico solo psicoterapia	12	1	13	0	10	10	23
Totale dei casi attivi al 31.12.2017	89	76	165	22	170	192	357

Fonte: Divisione della salute pubblica, Area di gestione sanitaria

4.T60 Capacità ricettive, personale e contributo globale (in CHF) degli istituti per anziani finanziati, dal 2013

	2013	2014	2015	2016	Variazione % 2015-2016
Numero posti letto	3'697	3766	3863	3942	2%
Giornate di presenza	1'318'644	1'341'231	1'341'212	1'393'638	2.6%
Unità di personale (al 100%)	3'321	3416	3564	3610	1.4%
Contributo globale di competenza	111'770'447	115'616'130	118'180'355	118'596'186	0.4%
A carico del Cantone (20%)	22'354'089	23'123'226	23'636'071	23'719'237	
A carico dei Comuni (80%)	89'416'358	92'492'904	94'544'284	94'876'949	
Costo per giornata di presenza	85	87	88	85	-2.3%

Nota: I dati finanziari sono dati di competenza, non di cassa. I dati di competenza del 2017 non sono ancora disponibili. Il Contributo globale di competenza non comprende il contributo per Fondo acquisti e manutenzione straordinaria "Fondo 3".

Fonte: Divisione dell'azione sociale e delle famiglie, Ufficio degli anziani e delle cure a domicilio

4.T61 Contributi cantonali (in CHF) versati per il mantenimento a domicilio di persone anziane e invalide, dal 2010

	2010	2011	2012	2013	2014	2015	2016	Variazione % 2015-2016
Anziani								
Beneficiari	396	424	441	486	563	637	686	+7.7%
Costo	4'898'992	5'170'057	5'256'224	5'472'761	6'228'269	7'429'957	7'142'516	-3.9%
Costo per beneficiario	12'371	12'194	11'919	11'261	11'063	11'664	10'412	-10.7%
Invalidi								
Beneficiari	111	128	134	150	166	173	190	+9.8%
Costo	801'875	864'519	888'837	999'837	1'164'174	1'478'497	1'313'408	-11.2%
Costo per beneficiario	7'224	6'754	6'633	6'666	7'013	8'546	6'913	-19.1%

Nota: I dati finanziari sono dati di competenza, non di cassa. I dati di competenza del 2017 non sono ancora disponibili.

Fonte: Divisione dell'azione sociale e delle famiglie, Ufficio degli anziani e delle cure a domicilio

4.T62 Contributo fisso (in CHF) dei Servizi di appoggio, dal 2011

	2011	2012	2013	2014	2015	2016	Variazione % 2015-2016
Contributo fisso di competenza	11'293'444	11'773'032	12'378'979	14'074'889	14'716'609	15'639'766	+6.3%
A carico del Cantone (20%)	2'258'689	2'346'606	2'475'796	2'814'978	2'943'322	3'127'953	
A carico dei Comuni (80%)	9'034'755	9'386'426	9'903'183	11'259'911	11'773'287	12'511'813	

Nota: I dati finanziari sono dati di competenza, non di cassa. I dati di competenza del 2017 non sono ancora disponibili.

Fonte: Divisione dell'azione sociale e delle famiglie, Ufficio degli anziani e delle cure a domicilio

4.T63 Prestazioni, personale e contributo globale (in CHF) dei SACD d'interesse pubblico finanziati, dal 2012

	2012	2013	2014	2015	2016	Variazione % 2015-2016
Numero utenti	11'737	11'838	12'295	12'105	12'293	+1.6%
Anziani	7'519	7'763	8'023	8'077	8'113	+0.7%
Invalidi/famiglie/altri in età non AVS	1'515	1'519	1'513	1'428	1'403	-0.02%
Bambini (seguiti dal servizio CMP)	2'703	2'556	2'759	2'600	2'777	+6.8%
Ore erogate per tipo di prestazione	596'412	608'810	622'087	653'145	683'685	+4.7%
Consigli e istruzioni	12'740	16'075	19'174	22'629	24'880	+9.9%
Esami e cure	108'643	117'840	128'117	146'626	163'280	+11.4%
Cure di base	249'265	257'056	271'873	294'486	317'036	+7.7%
Economia domestica	225'764	217'839	202'923	189'404	178'489	-5.8%
Unità di personale (al 100%)	520.6	540.0	544.7	557.7	579.8	+4.0%
Infermieri	148.2	163.8	170.2	172.2	193.1	+12.1%
Aiuto familiari/operatori sociosanitari	221.7	207.6	197.2	207.1	211.5	+2.1%
Ausiliarie	104.5	115.4	124.3	121.2	116.2	-4.1%
Direzione ad amministrazione	46.2	53.2	53.0	57.2	59.1	+3.3%
Contributo globale di competenza	26'771'389	27'040'366	26'293'725	27'878'793	29'194'894	+4.7%
A carico del Cantone (20%)	5'354'278	5'408'073	5'258'745	5'575'759	5'838'979	
A carico dei Comuni (80%)	21'417'111	21'632'293	21'034'980	22'303'034	23'355'915	
Per ora erogata	45	44	42	43	43	

Nota: I dati finanziari sono dati di competenza, non di cassa. I dati di competenza del 2017 non sono ancora disponibili.

Fonte: Divisione dell'azione sociale e delle famiglie, Ufficio degli anziani e delle cure a domicilio

4.T64 Contributo globale (in CHF) dei servizi e operatori di cure a domicilio privati finanziati, nel 2015 e 2016

	2015			2016		
	OACD ¹	Infermieri/e Indipendenti	Totale	OACD ¹	Infermieri/e indipendenti	Totale
Numero utenti	2155	2'013	4'168	2'443	1'782	4'225
Anziani	1'809	1'790	3'599	1'980	1'604	3'584
Invalidi/famiglie/altri in età non AVS	346	223	569	463	178	641
Ore erogate per tipo di prestazione	217'862	76'808	294'670	277'742	81'268	359'010
Consigli e istruzioni	9'710	6'558	16'268	15'045	6'578	21'623
Esami e cure	55'379	36'888	92'267	67'087	37'846	104'933
Cure di base	152'773	33'362	186'135	195'616	36'844	232'460
Contributo globale di competenza	1'646'848	979'588	2'626'436	2'991'927	1'325'193	4'317'120
A carico del Cantone (20%)	329'370	195'918	525'287	598'385	265'039	863'424
A carico dei Comuni (80%)	1'317'478	783'670	2'101'149	2'393'542	1'060'155	3'453'697

¹OACD = Organizzazioni di assistenza e cura a domicilio private (spitex commerciali).

Nota: I dati finanziari sono dati di competenza, non di cassa. I dati di competenza del 2017 non sono ancora disponibili.

Fonte: Divisione dell'azione sociale e delle famiglie, Ufficio degli anziani e delle cure a domicilio

4.T65 Capacità ricettive, personale e contributo globale (in CHF) degli istituti per invalidi adulti finanziati, dal 2012

	2012	2013	2014	2015	2016	Variazione % 2015-2016
Numero posti	1'476	1'512	1'528	1'545	1'563	1.1%
Giornate di presenza	385'758	392'211	399'508	406'141	409'390	0.8%
Unità di personale (al 100%)	978	993	1'010	1'034	1'048	1.4%
Contributo globale di competenza	83'226'203	83'745'392	86'227'793	88'699'454	88'830'820	0.1%
Per giornata di presenza	216	214	216	218	217	-0.7%

Nota: I dati finanziari sono dati di competenza, non di cassa. I dati di competenza del 2017 non sono ancora disponibili.

Fonte: Divisione dell'azione sociale e delle famiglie, Ufficio degli invalidi

4.T66 Capacità ricettive, personale e contributo globale (in CHF) degli istituti per invalidi minorenni finanziati, dal 2012

	2012	2013	2014	2015	2016	Variazione % 2015-2016
Numero posti	239	241 ¹⁾	246	239	247	3.3%
Giornate di presenza	36'633	36'386	34'960	35'811	36'492	1.9%
Unità di personale (al 100%)	139	135	136	136	141	3.8%
Contributo globale di competenza	14'701'257	14'159'151	15'355'619	15'198'095	15'114'693	-0.5 %
Per giornata di presenza	401	389	439	424	414	-2.4%

Nota: I dati finanziari sono dati di competenza, non di cassa. I dati di competenza del 2017 non sono ancora disponibili.

1) Dato rettificato.

Fonte: Divisione dell'azione sociale e delle famiglie, Ufficio degli invalidi

4.T67 Riconoscimento e finanziamento di progetti singoli (Legge giovani¹), dal 2006

	Giovane/i	Gruppi	Associazioni giovanili	Centri giovanili, comuni ed enti vari	Totale
Progetti singoli particolari e ricorrenti					
Totale Progetti riconosciuti					
2006	3	16	6	–	25
2007	6	16	5	2	29
2008	7	12	5	–	24
2009	5	19	4	–	28 ²⁾
2010	16	16	6	–	38 ²⁾
2011	24	17	6	–	47 ²⁾
2012	13	9	8	–	30 ²⁾³⁾
2013	14	16	5	–	35 ²⁾³⁾
2014	10	8	6	3	27 ²⁾³⁾
2015	18	10	4	3	35 ²⁾³⁾⁴⁾
2016	23	11	4	2	40 ²⁾³⁾⁴⁾⁵⁾
2017	26	12	7	1	46²⁾³⁾⁴⁾⁶⁾
Totale Sussidi					
2006	6'658	50'745	176'484	–	233'887
2007	17'383	28'633	187'561	797	234'374
2008	16'482	22'742	125'141	–	164'365
2009	17'214	32'090	134'940	–	184'244 ²⁾
2010	46'691	24'763	180'027	–	251'481 ²⁾
2011	64'586	35'269	181'458	–	281'313 ²⁾
2012	29'693	14'309	266'876	–	310'878 ²⁾³⁾
2013	33'027	35'289	179'404	–	247'720 ²⁾³⁾
2014	25'720	20'138	155'107	11'404	212'369 ²⁾³⁾
2015	39'894	16'006	179'713	54'000	289'613 ²⁾³⁾⁴⁾
2016	65'018	33'787	165'897	377'339	642'041 ²⁾³⁾⁴⁾⁵⁾
2017	78'658	28'121	176'848	50'000	333'627²⁾³⁾⁴⁾⁶⁾

¹ Legge sul sostegno e il coordinamento delle attività giovanili del 2 ottobre 1996.

² Dal 2009 sono stati inseriti i dati di consuntivo (e non delle decisioni di preventivo).

³ Dal 2012 è stato inserito nei progetti ricorrenti anche il Consiglio cantonale dei Giovani.

⁴ Dal 2015 è stato inserito nei progetti ricorrenti anche la Città di Lugano.

⁵ Dal 2016 è stato inserito nei progetti ricorrenti anche il progetto mentoring, precedentemente su un altro conto UFaG.

⁶ Dal 2017 il progetto mentoring è stato finanziato tramite i contributi cantonali per progetti generali di prevenzione, sensibilizzazione e aiuto alle famiglie.

Fonte: Divisione dell'azione sociale e delle famiglie, Ufficio del sostegno a enti e attività per le famiglie e i giovani

4.T68 Riconoscimento e finanziamento dei Centri di attività giovanile (Legge giovani)¹, dal 2006

	Associazioni giovanili	Comuni	Fondazioni	Enti vari	Totale	Totale Centri in attività
Centri di attività giovanile						
Totale Centri riconosciuti in attività						
2006	–	1	–	1	2	9
2007	1	3	–	–	4	12
2008	1	1	1	–	3	15
2009	–	8	–	7	15 ²⁾	15 ²⁾
2010	–	8	–	6	14 ²⁾	14 ²⁾
2011	–	9	–	6	15 ²⁾	15 ²⁾
2012	–	9	–	6	15 ²⁾	15 ²⁾
2013	–	10	–	6	16 ²⁾	17
2014	–	12	–	5	17 ²⁾³⁾	17
2015	–	12	–	5	17 ²⁾³⁾	17
2016	–	12	–	5	17 ²⁾³⁾	17
2017		11		4	15 ²⁾³⁾	15
Totale Sussidi						
2006	25'235	106'453	197'971	11'000	340'659	
2007	31'800	187'830	164'063	7'000	390'693	
2008	34'865	181'497	152'751	8'750	377'863	
2009	–	216'096	–	142'835	358'931 ³⁾	
2010	–	232'542	–	156'929	389'471 ³⁾	
2011	–	257'303	–	151'373	408'676 ³⁾	
2012	–	273'835	–	153'392	427'227 ³⁾	
2013	–	293'493	–	150'711	444'204 ³⁾	
2014	–	346'658	–	140'017	486'675 ³⁾	
2015	–	337'383	–	125'282	462'665 ³⁾	
2016	–	321'699	–	116'236	437'935 ³⁾	
2017		312'056		115'852	427'908 ³⁾	

¹Legge sul sostegno e il coordinamento delle attività giovanili del 2 ottobre 1996.

²Dal 2009 viene riportato il numero di centri in attività e non più il numero di centri aperti nell'anno. Per gli anni precedenti dal totale sono stati dedotti anche i centri che hanno chiuso la loro attività: un centro nel 2006 e due nel 2007.

³Dal 2009 sono stati inseriti i dati di consuntivo (e non delle decisioni di preventivo).

Fonte: Divisione dell'azione sociale e delle famiglie, Ufficio del sostegno a enti e attività per le famiglie e i giovani

4.T69 Capacità ricettive, personale e contributo globale (in CHF) dei centri educativi per minorenni finanziati (Lfam1)), dal 2012

	2012	2013	2014	2015	2016	Variazione % 2015-2016
Numero posti	313	323	323	332	340	2.4%
Giornate di presenza	91'568	93'662	93'998	95'354	95'492	0.1%
Unità di personale (al 100%)	183	194	199	209	222	6.2%
Contributo globale di competenza	21'491'863	22'347'886	23'346'390	24'464'818	26'246'405	7.3%
<i>Per giornata di presenza</i>	235	238	248	256	275	7.4%

¹Legge sul sostegno alle attività delle famiglie e di protezione dei minorenni (Legge per le famiglie) del 15 settembre 2003; i dati finanziari sono dati di competenza e non di cassa.

Fonte: Divisione dell'azione sociale e delle famiglie, Ufficio del sostegno a enti e attività per le famiglie e i giovani

4.T70 Suddivisione dei costi di protezione tra Cantone e Comuni ai sensi dell'art. 30 LFam1), dal 2014

	2014	2015	2016	2017	Variazione % 2016-2017
Costo complessivo di protezione (preventivo)	23'739'475	24'422'341	26'246'210	26'730'166	1.8%
Quota parte a carico dei Comuni (1/3)	7'913'158	8'140'780	8'748'737	8'910'055	1.8%
Incentivi versati agli enti dai Comuni	3'709'121	3'824'149	4'117'762	4'223'858	2.6%
<i>Incentivi a favore dei nidi dell'infanzia (art. 7a)</i>	<i>2'463'395</i>	<i>2'516'770</i>	<i>2'585'475</i>	<i>2'589'520</i>	<i>0.2%</i>
<i>Incentivi a favore delle famiglie diurne (art. 7b)</i>	<i>641'599</i>	<i>687'489</i>	<i>765'338</i>	<i>827'500</i>	<i>8.1%</i>
<i>Incentivi a favore dei centri extrascolastici (art. 7c)</i>	<i>492'671</i>	<i>497'298</i>	<i>621'405</i>	<i>678'095</i>	<i>9.1%</i>
<i>Incentivi a favore dei centri di socializzazione (art. 9)</i>	<i>111'456</i>	<i>122'592</i>	<i>145'544</i>	<i>128'743</i>	<i>-11.5%</i>
Contributo comunale al netto degli incentivi	4'204'037	4'316'631	4'630'975	4'686'197	1.2%

¹Legge sul sostegno alle attività delle famiglie e di protezione dei minorenni (Legge per le famiglie) del 15 settembre 2003.

Nota: con l'entrata in vigore della LFam (art. 30), la partecipazione dei comuni, non più riversata agli enti, è pari ad 1/3 dei costi di protezione stabiliti in sede di preventivo. Il 50% di questa somma può essere utilizzato dai Comuni quale incentivo per le politiche di sostegno alle famiglie. Dal 2007 inizio della fatturazione della quota parte a carico dei Comuni.

Fonte: Divisione dell'azione sociale e delle famiglie, Ufficio del sostegno a enti e attività per le famiglie e i giovani

4.T71 Capacità ricettiva degli asili nido riconosciuti (Lfam¹), dal 2006

Anno	Posti autorizzati per ospiti					Protezione ¹	Totale	Personale educativo impiegato	Rapporto posti autorizzati/ personale educativo	Totale asili nido autorizzati
	0-12 mesi	13-24 mesi	2 anni	3 anni e +	Totale					
2006	111	179	240	207	737	...	737	154.2	4.78	33
<i>% su totale posti</i>	<i>15.1</i>	<i>24.3</i>	<i>32.6</i>	<i>28.1</i>	<i>100.0</i>	...	<i>100.0</i>
2007	123	198	277	215	813	...	813	179.6	4.53	35
<i>% su totale posti</i>	<i>15.1</i>	<i>24.4</i>	<i>34.1</i>	<i>26.4</i>	<i>100.0</i>	...	<i>100.0</i>
2008	173	304	406	219	1'162	60 2)	1'162	256.9	4.52	42
<i>% su totale posti</i>	<i>14.9</i>	<i>26.2</i>	<i>34.9</i>	<i>18.8</i>	<i>100.0</i>	5.2	<i>100.0</i>
2009	193	339	432	237	1'271	70	1'271	289.0	4.40	45
<i>% su totale posti</i>	<i>15.2</i>	<i>26.7</i>	<i>34.0</i>	<i>18.6</i>	<i>100.0</i>	5.5	<i>100.0</i>
2010	201	365	423	232	1'291	70	1'291	298.5	4.32	46
<i>% su totale posti</i>	<i>15.6</i>	<i>28.3</i>	<i>32.8</i>	<i>18.0</i>	<i>100.0</i>	5.4	<i>100.0</i>
2011	218	407	457	230	1'382	70	1'382	319.4	4.32	50
<i>% su totale posti</i>	<i>15.8</i>	<i>29.5</i>	<i>33.1</i>	<i>16.6</i>	<i>100.0</i>	5.1	<i>100.0</i>
2012	224	425	476	231	1'426	70	1'426	332.5	4.28	51
<i>% su totale posti</i>	<i>15.7</i>	<i>29.8</i>	<i>33.4</i>	<i>16.2</i>	<i>100.0</i>	4.9	<i>100.0</i>
2013	228	446	515	228	1'487	70	1'487	346.8	4.09	52
<i>% su totale posti</i>	<i>15.3</i>	<i>30.0</i>	<i>34.6</i>	<i>15.3</i>	<i>100.0</i>	4.7	<i>100.0</i>
2014	237	490	550	252	1'599	70	1'599	372.0	4.11	53
<i>% su totale posti</i>	<i>14.8</i>	<i>30.6</i>	<i>34.4</i>	<i>15.8</i>	<i>100.0</i>	4.4	<i>100.0</i>
2015	243	480	545	245	1'583	70	1'583	370.1	4.09	52
<i>% su totale posti</i>	<i>15.4</i>	<i>30.3</i>	<i>34.4</i>	<i>15.5</i>	<i>100.0</i>	4.4	<i>100.0</i>
2016	243	499	562	266	1'640	70	1'640	381.9	4.11	54
<i>% su totale posti</i>	<i>14.8</i>	<i>30.4</i>	<i>34.3</i>	<i>16.2</i>	<i>100.0</i>	4.3	<i>100.0</i>
2017	256	521	575	291	1'716	73	1'716	398.3	4.13	56
<i>% su totale posti</i>	<i>14.9</i>	<i>30.4</i>	<i>33.5</i>	<i>17.0</i>	<i>100.0</i>	4.3	<i>100.0</i>

¹Legge sul sostegno alle attività delle famiglie e di protezione dei minorenni (Legge per le famiglie) del 15 settembre 2003.

¹Dal 2008 sono stati aggiunti i dati dei 6 nidi precedentemente sussidiati ai sensi della LMI.

²Dall'agosto 2008 non sono stati riconosciuti quale protezione i 50 posti di scuola dell'infanzia e sono stati invece riconosciuti ulteriori 10 posti di protezione 4-6 anni presso la Culla Arnaboldi.

Fonte: Divisione dell'azione sociale e delle famiglie, Ufficio del sostegno a enti e attività per le famiglie e i giovani (a partire dal 2008)

4.T72 Colonie di vacanza¹, partecipanti, numero di giorni effettuati e finanziamenti versati (in CHF) secondo la categoria, dal 2006

	Religiosi	Comunali	Scout	Sindacali	Ass. div.	Fondazioni	Speciali ²⁾	Totale
	1	2	3	4	5	6	7	
Tot. bambini/adolescenti								
2006	457	485	1'035	383	632	188	272	3'452
2007	496	290	896	353	631	171	236	3'073
2008	400	410	936	281	588	156	255	3'026
2009	403	355	983	296	597	164	262	3'060
2010	347	186	915	294	475	182	295	2'694
2011	255	190	870	239	524	177	300	2'555
2012	271	134	905	213	462	179	267	2'431
2013	217	162	1'223	198	433	187	297	2'717
2014	207	142	779	178	434	161	292	2'193
2015	140	210	888	155	471	128	302	2'294
2016	129	198	944	187	457	140	305	2'360
2017	102	194	888	182	445	114	341	2'266
Tot. giornate di presenza								
2006	6'279	6'175	15'072	6'015	9'012	2'641	3'961	49'155
2007	6'812	4'972	13'379	4'974	9'309	2'380	3'567	45'393
2008	5'205	5'252	12'634	4'350	7'832	2'177	3'456	40'906
2009	4'986	4'399	14'275	4'539	8'424	2'296	3'782	42'701
2010	4'397	2'247	12'765	4'480	6'898	2'590	4'053	37'430
2011	3'290	2'691	12'429	3'621	7'356	2'510	3'896	35'793
2012	3'582	1'918	12'858	3'257	6'590	2'461	3'586	34'252
2013	2'583	2'188	17'481	3'014	5'818	2'643	4'009	37'736
2014	2'345	1'729	11'213	2'612	5'818	2'310	3'927	29'954
2015	1'432	2'837	12'885	2'242	6'523	1'856	4'005	31'780
2016	1'330	2'766	13'136	2'705	6'333	2'020	3'973	32'263
2017	1'218	2'595	12'649	2'630	6'192	1'629	4'375	31'288
Tot. finanziamento								
2006	53'235	56'568	121'178	60'239	78'204	24'350	126'938	520'712
2007	55'846	44'986	115'893	48'634	80'392	21'378	120'369	487'498
2008	50'739	50'641	104'462	44'610	69'504	20'682	120'558	461'196
2009	46'955	42'878	126'555	48'719	77'466	24'791	132'546	499'910
2010	41'218	22'245	109'685	48'184	62'391	28'150	141'166	453'038
2011	31'395	26'011	110'398	38'008	65'923	27'252	131'635	430'622
2012	32'820	18'988	114'474	34'576	59'265	26'599	123'830	410'551
2013	24'337	21'124	179'572	29'839	53'277	28'827	121'204	458'180
2014	21'698	16'592	97'806	25'859	59'222	25'355	128'216	374'748
2015	13'877	26'745	113'053	22'196	65'293	20'784	117'572	379'520
2016	13'167	24'661	114'418	27'440	61'873	22'475	117'475	381'509
2017	12'058	24'555	111'920	29'201	60'469	18'266	119'919	376'389

¹Secondo la Legge colonie di vacanza del 17.12.1973 e relativo Regolamento del 22.5.1974.

²Colonie speciali sussidiate in base all'art. 7 Legge colonie, le altre all'art. 6.

Fonte: Divisione dell'azione sociale e delle famiglie, Ufficio del sostegno a enti e attività per le famiglie e i giovani

4.T73 Legge per le famiglie: casi trattati dall'Ufficio dell'aiuto e della protezione, per sedi di servizio, dal 2011

	2011	2012	2013	2014	2015	2016	2017	Variazione % 2016-2017
Mendrisio	139	164	170	183	169	184	182	-1.1
Lugano	596	620	632	653	665	707	647	-8.5
Locarno	256	214	232	255	240	222	239	7.7
Bellinzona e Tre Valli	406	386	336	294	239	258	259	0.4
Totale	1'397	1'384	1'370	1'385	1313	1371	1327	-3.2

Fonte: Divisione dell'azione sociale e delle famiglie, Ufficio dell'aiuto e della protezione

4.T74 Legge per le famiglie: informazioni, consulenze e casi trattati dall'Ufficio dell'aiuto e della protezione, per tipo di segnalazione e per sedi dell'ufficio, dal 2015

	TOTALE			Mendrisio			Lugano			Locarno			Bellinzona e Tre Valli		
	2015	2016	2017	2015	2016	2017	2015	2016	2017	2015	2016	2017	2015	2016	2017
Informazioni, consulenze	270	212	208	28	12	17	126	115	113	39	35	49	77	50	29
Richieste di anticipo alimenti	289	292	265	51	53	41	123	150	142	65	51	48	50	38	34
CASI TRATTATI:															
Inchieste per affido familiare	81	87	83	10	13	9	32	35	35	22	19	22	17	20	17
Autosegnalazioni	618	616	578	55	60	68	351	357	315	103	93	94	109	106	101
Segnalazioni dell'autorità	614	668	666	104	111	105	282	315	297	115	110	123	113	132	141
<i>Magistratura ¹⁾</i>	0	0		0	0		0	0		0	0		0	0	
<i>Pretura</i>	41	45	44	5	8	7	29	32	31	6	3	5	1	2	1
<i>Autorità regionali di protezione</i>	573	623	622	99	103	98	253	283	266	109	107	118	112	130	140
Altre	0	0		0	0		0	0		0	0		0	0	
Totale casi trattati	1313	1371	1327	169	184	182	665	707	647	240	222	239	239	258	259
TOTALE COMPLESSIVO	1872	1875	1800	248	249	240	914	972	902	344	308	336	366	346	322

¹⁾Ministero pubblico e Magistratura dei minorenni.

Fonte: Divisione dell'azione sociale e delle famiglie, Ufficio dell'aiuto e della protezione

4.T75 Altre attività dell'Ufficio dell'aiuto e della protezione, dal 2011

	2011	2012	2013	2014	2015	2016	2017	Variazione % 2016-2017
Mandati degli Uffici Regionali di Collocamento (URC)	202	159	137	117	109	99	69	-30.3

Fonte: Divisione dell'azione sociale e delle famiglie, Ufficio dell'aiuto e della protezione

4.T76 Vittime di reati: casi trattati nel 2016 e nel 2017

	Numero di casi	2016 Ripartizione %	Numero di casi	2017 Ripartizione %
A. Totale	579	100%	584	100%
Sesso				
1 Femmina	441	76.1%	442	75.7%
2 Maschio	133	23%	141	24.1%
3 Non noto	5	0.9%	1	0.2%
Età				
1 Minorenne < 10 anni	58	10%	42	7.2%
10-17 anni	65	11.2%	42	7.2%
Totale minorenni	123	21.2%	84	14.4%
2 Maggiorenni 18-29 anni	113	19.5%	126	21.5%
30-64 anni	303	52.4%	310	53.1%
> 64 anni	35	6%	63	10.8%
Totale maggiorenni	451	77.9%	499	85.4%
3 Non noto	5	0.9%	1	0.2%
Reati				
1 Reati contro la vita e l'integrità della persona	375	49.1%	378	45.2%
2 Reati contro l'integrità sessuale	106	13.9%	125	14.9%
3 Crimini o delitti contro la libertà personale	251	32.9%	303	36.2%
4 Altri reati	26	3.4%	26	3.1%
5 Reato non definito	5	0.7%	5	0.6%
Totale reati ¹⁾	763	100%	837	100%
Fonte segnalazione dei casi				
1 Avvocato	44	7.6%	36	6.1%
2 Uffici e servizi statali	79	13.7%	59	10.1%
3 Vittima	259	44.7%	321	55%
4 Enti o servizi privati o para-statali	80	13.8%	80	13.7%
5 Polizia, Ministero pubblico	117	20.2%	88	15.1%
6 Magistratura dei minorenni	0	0%	0	0%
Totale	579	100%	584	100%
Prestazioni fornite				
1 Assistenza giuridica	206	18.4%	267	22.7%
2 Misure per la protezione del fanciullo	15	1.3%	6	0.5%
3 Assistenza materiale	23	2.1%	20	1.7%
4 Protezione e alloggio	101	9%	87	7.4%
5 Assistenza medica	12	1.1%	14	1.2%
6 Assistenza psicologica	239	21.4%	236	20.1%
7 Assistenza sociale	491	44%	524	44.6%
8 Altro	30	2.7%	21	1.8%
Totale prestazioni fornite	1117	100%	1175	100%
B. Sostegno e consulenza servizio LAV in ambiti diversi	75*		78*	
TOTALE COMPLESSIVO (A + B)	654		662	

(*) Il sostegno e la consulenza del Servizio LAV in ambiti diversi è stato richiesto da istituti scolastici, educativi, cliniche private e enti comunali, associazioni ricreative e sportive ed è inerente a situazioni di disagio di minori e adulti in ambito di presunti maltrattamenti e abusi sessuali o eventi tragici.

¹⁾ Il nuovo sistema statistico federale richiede la rilevazione di tutti i reati, il cui numero è superiore a quello dei casi.

Fonte: Divisione dell'azione sociale e delle famiglie, Ufficio dell'aiuto e della protezione, Delegato per l'aiuto alle vittime di reati

4.T77 Misure di curatela e tutela assunte dall'Ufficio dell'aiuto e della protezione secondo le misure previste dal CCS, dal 2014

Art. CC prima della riforma 2013		Minorenni			Maggiorenni			Totali			Aperte			Chiuse		
		2015	2016	2017	2015	2016	2017	2015	2016	2017	2015	2016	2017	2015	2016	2017
307	Misure opportune per minori	-	-	-	-	-	-	-	-	-	-	-	-	-	-	-
308	Curatele educative	-	-	-	-	-	-	-	-	-	-	-	-	-	-	-
308+309	Curatele e accertamenti della paternità	4	2	2	-	-	-	4	2	2	-	-	-	2	2	-
324	Misure di protezione sostanza dei minori	-	-	-	-	-	-	-	-	-	-	-	-	-	-	-
325	Amministrazione sostanza dei minori	-	-	-	-	-	-	-	-	-	-	-	-	-	-	-
368	Tutele per minorenni	11	6	1	-	-	-	11	6	1	-	-	-	7	5	5
369	Tutele per infermità mentale	-	-	-	23	8	5	23	8	5	2	-	-	29	15	3
370	Tutele per altri motivi (prodigalità, alcolismo, scostumatezza e cattiva amm.)	-	-	-	1	1	1	1	1	1	-	-	-	5	-	-
371	Tutele a favore dei detenuti	-	-	-	-	-	-	-	-	-	-	-	-	1	-	-
372	Tutele volontarie	-	-	-	47	19	9	47	19	9	-	-	-	47	28	10
386	Misure preventive	-	-	-	-	-	-	-	-	-	-	-	-	-	-	-
392	Curatele di rappresentanza personale	2	2	2	4	3	2	6	5	4	-	-	-	7	1	1
392+393	Curatele di rappresentanza e amm.	-	-	-	-	-	-	-	-	-	-	-	-	2	-	-
393 1-3, 5	Curatele di amministrazione	-	-	-	8	5	3	8	5	3	-	-	-	10	3	2
393.4	Curatele di amm. per persone giuridiche	-	-	-	-	-	-	-	-	-	-	-	-	-	-	-
394	Curatele volontarie	-	-	-	12	8	3	12	8	3	-	-	-	15	4	5
395	Inabilitazioni	-	-	-	-	-	-	-	-	-	-	-	-	-	-	-
	Totali	17	10	5	95	44	23	112	54	28	2	-	-	125	58	26

Art. CC dopo la riforma 2013		Minorenni			Maggiorenni			Totali			Aperte			Chiuse		
		2015	2016	2017	2015	2016	2017	2015	2016	2017	2015	2016	2017	2015	2016	2017
306	Curatela di rappr. dei minori	69	85	73	-	-	-	69	85	73	62	50	62	23	34	74
307	Misure opportune per minori	-	-	-	-	-	-	-	-	-	-	-	-	-	-	-
308	Curatela educativa	86	111	145	-	-	-	86	111	14	41	50	57	19	2-5	23
306+307+392		3	1	1	-	-	-	3	1	1	3	-	-	-	2	-
306+308	Curatela di rappresentanza dei minori e educativa	4	2	1	-	-	-	4	2	1	-	2	-	-	4	1
308+309	Curatela e accertamento della paternità	-	-	-	-	-	-	-	-	-	-	-	-	-	-	-
308+325	Curatela educativa e amm. sostanza dei minori	8	13	13	-	-	-	8	13	13	7	6	5	2	1	5
324	Misure di protezione sostanza dei minori	-	-	-	-	-	-	-	-	-	-	-	-	-	-	-
325	Amministrazione sostanza dei minori	-	-	7	-	-	-	-	7	-	-	7	1	-	-	-
327	Tutela per minorenni	66	76	91	-	-	-	66	76	91	34	34	47	21	24	32
393	Amministrazione di sostegno	-	-	-	1	3	6	1	3	6	-	2	3	2	-	-
394	Curatela di rappresentanza	-	-	-	2	2	1	2	2	1	-	-	1	2	-	2
395	Amministrazione dei beni	-	-	-	-	1	1	-	1	1	-	1	-	-	-	-
393+394+395	Amm. di sostegno, curatela di rappr. e amm. dei beni	-	-	-	1	1	1	1	1	1	-	-	-	1	-	-
394+395	Curatela di rappresentanza e amministrazione dei beni	-	-	-	99	127	141	99	127	141	64	50	41	10	22	27
394+395+396	Curatela di rappresentanza, ammin. di beni e di cooperazione	-	-	-	1	11	13	1	11	13	1	11	3	-	1	1
394+396	Curatela di rappresentanza e di cooperazione	-	-	-	2	2	2	2	2	2	2	-	-	-	-	-
398	Curatela generale	-	-	-	143	171	166	143	171	166	83	65	41	29	37	46
	Totali	236	288	331	249	318	331	485	606	662	297	271	267	110	150	211
	Totali complessivi	253	298	336	344	362	354	597	660	690	299	271	267	235	208	237 ¹

Fonte: Divisione dell'azione sociale e delle famiglie, Ufficio dell'aiuto e della protezione

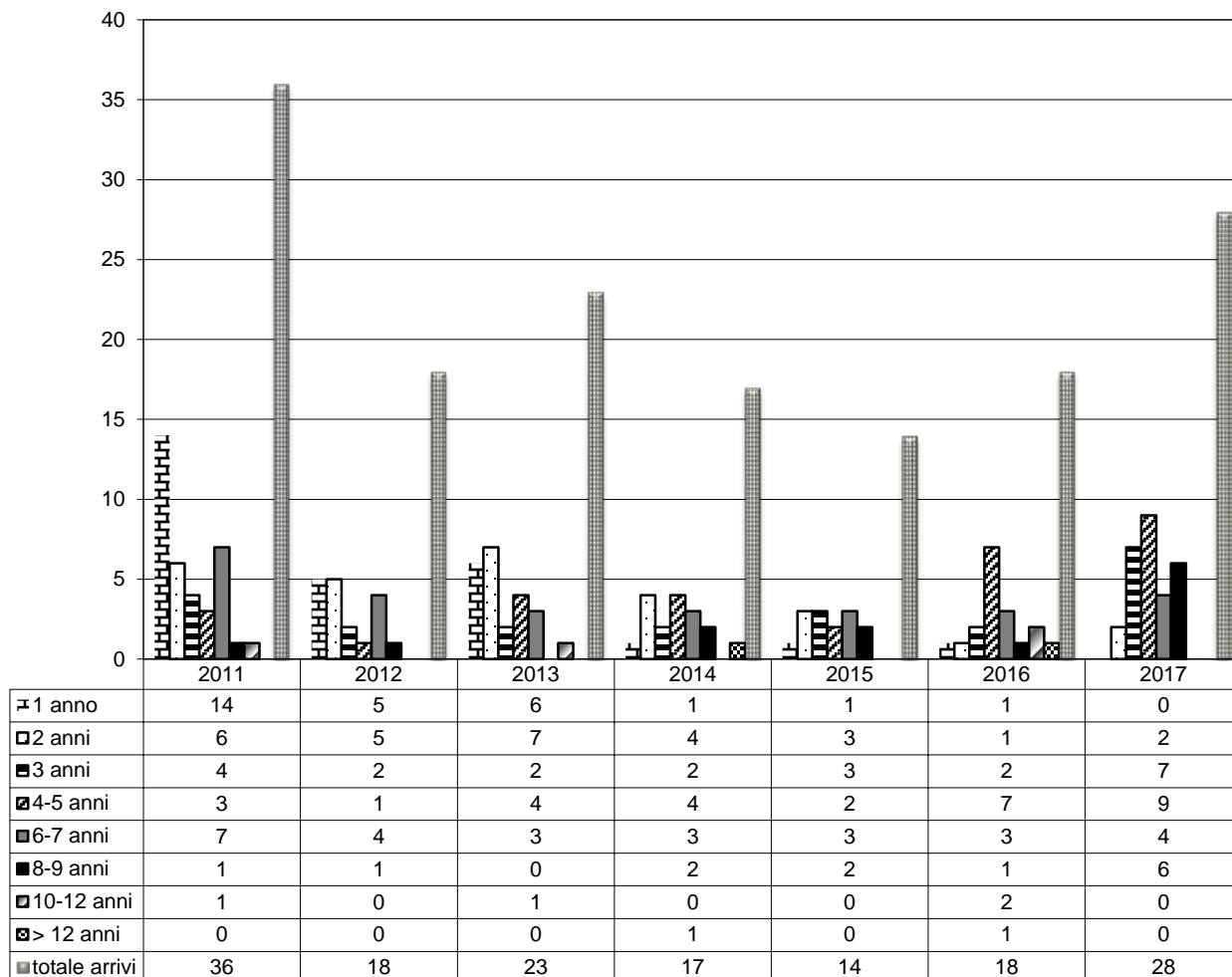
¹ Delle 237 misure chiuse, 80 sono state trasferite ad un altro curatore dell'Ufficio e quindi computate nelle aperture.

4.T78 Bambini arrivati in Ticino in affidamento preadottivo o già adottati nel paese di origine conformemente alla Convenzione dell'Aia in materia di adozione internazionale, secondo il paese di provenienza, dal 2005

	2005	2006	2007	2008	2009	2010	2011	2012	2013	2014	2015	2016	2017
Europa	5	2	9	4	8	2	5	3	3	8	1	4	4
Svizzera	1	-	3	-	1	1	-	-	-	-	-	2	1
Bosnia Erzegovina	-	-	-	1	-	-	-	-	-	1	-	-	-
Bulgaria	-	-	2	-	2	-	-	-	1	-	-	-	-
Croazia	3	-	1	-	-	-	-	-	-	-	-	-	-
Francia	-	-	-	-	-	-	-	1	-	-	-	-	-
Georgia	1	-	-	-	-	-	-	-	-	-	-	-	-
Polonia	-	-	-	-	1	-	-	-	-	-	-	-	-
Rep. Serba	-	-	-	-	-	2	-	-	-	-	1	-	-
Russia	-	-	2	1	1	1	3	-	2	6	-	-	3
Ucraina	-	-	1	3	3	-	2	2	-	1	-	-	-
Africa	9	4	6	12	22	17	18	10	14	6	6	-	8
Benin	-	-	-	-	-	-	-	-	-	-	2	-	-
Burkina Faso	-	-	-	-	-	-	-	-	-	-	-	-	3
Etiopia	8	2	3	12	20	16	16	7	14	5	3	-	3
Guinea Bissau	-	-	-	-	-	-	-	-	-	-	-	-	1
Madagascar	-	-	2	-	1	-	-	-	-	1	-	-	-
Marocco	-	-	1	-	-	1	1	-	-	-	-	-	-
Ruanda	-	-	-	-	1	-	-	-	-	-	-	-	-
Togo	1	1	2	-	1	-	1	3	-	-	1	-	1
America	6	3	3	4	2	5	5	1	2	0	2	3	7
Bolivia	-	1	1	-	-	-	-	-	-	-	-	-	-
Brasile	2	-	1	1	-	-	-	-	-	-	-	-	-
Colombia	4	2	-	1	1	5	4	1	-	-	-	-	2
Haiti	-	-	-	-	1	-	-	-	2	-	-	-	5
Panama	-	-	-	2	-	-	-	-	-	-	-	-	-
Perù	-	-	-	-	-	-	-	-	-	-	2	3	-
Rep. Dominicana	-	-	-	-	-	-	-	-	1	-	-	-	-
USA	-	-	1	-	-	-	-	-	-	-	-	-	-
Asia	19	17	6	4	10	10	8	4	4	3	5	-	9
Filippine	1	-	-	-	5	-	-	-	-	-	-	-	-
India	8	2	1	1	-	1	-	-	-	1	1	-	-
Iraq	-	-	-	-	-	1	-	-	-	-	-	-	-
Pakistan	-	-	1	-	-	-	-	-	-	-	-	-	-
Sri Lanka	-	-	-	-	-	-	2	-	-	-	-	-	-
Tailandia	10	15	4	3	5	8	6	4	4	1	4	11	9
Vietnam	-	-	-	-	-	-	-	-	-	1	-	-	-
Oceania	-	-	-	-	-	-	-	-	-	-	-	-	-
Apolidi	-	-	-	-	-	-	-	-	-	-	-	-	-
Totale	39	26	24	24	42	34	36	18	23	17	14	18	28

Fonte: Divisione dell'azione sociale e delle famiglie, Ufficio dell'aiuto e della protezione

4.T79 Età dei bambini arrivati in Ticino in affidamento preadottivo o già adottati nel paese di origine conformemente alla Convenzione dell'Aia in materia di adozione internazionale



Fonte: Divisione dell'azione sociale e delle famiglie, Ufficio dell'aiuto e della protezione

4.T80 Interventi Care Team Ticino

Categoria / Definizione	2015 ²	2016	2017
Incidenti stradali con esito letale	10	7	3
Incidenti stradali	–	1	1
Suicidi	9	11	11
Suicidio tentato	1	1	1
Decessi in casa	4	12	6
Decessi nel tempo libero	5	4	7
Infortunio nel tempo libero	–	1	1
Decessi sul lavoro	3	–	2
Infortunio grave sul lavoro	1	1	–
Decessi in luogo pubblico	2	1	1
Decesso in montagna	5	1	5
Annegamenti con esito letale	1	4	1
Annegamenti	–	1	1
Omicidio	2	1	3
Incendio	1	1	–
Ricerca persone scomparse	1	1	1
Interventi revocati	3	4	4
Totale interventi	48	52	48
Ore di intervento totali	390	325.5	289
Ore medie per intervento	8.6	6.8	6.6
Persone assistite			
Adulti	191	290	226
Ragazzi (6-18 anni)	160	81	29
Bambini (0-6 anni)	–	8	2
Care givers intervenuti	118	107	102
Totale ore care givers	789	673	599.5

Fonte: Divisione dell'azione sociale e delle famiglie, Ufficio dell'aiuto e della protezione

² Nel 2015 e nel 2016 il servizio, in fase sperimentale, era inserito nel Dipartimento delle istituzioni, Sezione del militare e della protezione della popolazione.

4.T81 Effettivi e caratteristiche dei beneficiari di prestazioni assistenziali, confronto 2016-2017

	dicembre 2016		dicembre 2017		dic. 2016-dic. 2017	
	Ass	in %	Ass	in %	Var. ass.	Var. in %
Domande con almeno una prestazione nei 12 mesi precedenti	7'041		7'217		176	2.5
Titolare del diritto con prestazioni nel mese di riferimento	5'268	100	5'283	100	15	0.3
Persone sole	3'828	72.7	3'791	71.8	-37	-1.0
Coppie senza figli	225	4.3	201	3.8	-24	-10.7
Persone sole con figli	777	14.7	814	15.4	37	4.8
Coppie con figli	438	8.3	477	9.0	39	8.9
A Domicilio	5'114	97.1	5'138	97.3	24	0.5
In case per anziani	37	0.7	39	0.7	2	5.4
In Istituti per maggiorenni	90	1.7	86	1.6	-4	-4.4
In Ospedali, altri Istituti di cura	14	0.3	12	0.2	-2	-14.3
In Istituti per minorenni	9	0.2	5	0.1	-4	-44.4
Altro	4	0.1	3	0.1	-1	-25.0
Celibi/nubili	2'761	52.4	2'757	52.2	-4	-0.1
Coniugati	654	12.4	678	12.8	24	3.7
Divorziati/e o separati/e	1'783	33.8	1'789	33.9	6	0.3
Vedovi/e	67	1.3	57	1.1	-10	-14.9
Senza indicazione	3	0.1	2	0.0	-1	-33.3
Uomini	2'936	55.7	2'911	55.1	-25	-0.9
Donne	2'332	44.3	2'372	44.9	40	1.7
Età <20 anni	88	1.7	71	1.3	-17	-19.3
Età 20-29 anni	1'033	19.6	1'004	19.0	-29	-2.8
Età 30-39 anni	1'054	20.0	1'070	20.3	16	1.5
Età 40-49 anni	1'285	24.4	1'252	23.7	-33	-2.6
Età 50-59 anni	1'400	26.6	1'473	27.9	73	5.2
Età 60 anni e più	408	7.7	413	7.8	5	1.2
Europa Svizzera	3'168	60.1	3'178	60.2	10	0.3
Europa UE 28 - AELS	1'174	22.3	1'075	20.3	-99	-8.4
Europa Altre nazioni	253	4.8	309	5.8	56	22.1
Africa	348	6.6	404	7.6	56	16.1
America	125	2.4	120	2.3	-5	-4.0
Asia	182	3.5	180	3.4	-2	-1.1
Oceania	1	0.3	1	0.0	0	0.0
Apolidi	17	0.3	16	0.3	-1	-5.9
Hanno al più terminato l'obbligo scolastico	2'190	41.6	2'184	41.3	-6	-0.3
Hanno una formazione postobbligatoria	2'824	53.6	2'819	53.4	-5	-0.2
Senza indicazione/Non accertabile	254	4.8	280	5.3	26	10.2
Occupati	1'116	21.2	1'001	18.9	-115	-10.3
Non occupati	4'152	78.8	4'282	81.1	130	3.1
Occupati dipendenti a tempo pieno	107	2.0	36	0.7	-71	-66.4
Occupati indipendenti	153	2.9	163	3.1	10	6.5
Occupati a tempo parziale o su chiamata	764	14.5	717	13.6	-47	-6.2
Apprendisti	75	1.4	72	1.4	-3	-4.0
Altri occupati	17	0.3	13	0.2	-4	-23.5
Non occupati: disoccupati	2'401	45.6	2'551	48.3	150	6.2
Non occupati: ammalati, infortunati, invalidi	683	13.0	694	13.1	11	1.6
Non occupati: dediti alla cura di figli o parenti	285	5.4	297	5.6	12	4.2
Altri non occupati	783	14.9	740	14.0	-43	-5.5

	dicembre 2016		dicembre 2017		dic. 2016-dic. 2017	
	Ass	in %	Ass	in %	Var. ass.	Var. in %
Persone con prestazioni nel mese di riferimento	7'944	100	8'077	100	133	1.7
Titolare del diritto	5'268	66.3	5'283	65.4	15	0.3
Coniuge	544	6.8	561	6.9	17	3.1
Convivente	119	1.5	117	1.4	-2	-1.7
Figli	2'013	25.3	2'116	26.2	103	5.1
Uomini	4'132	52.0	4'156	51.5	24	0.6
Donne	3'812	48.0	3'921	48.5	109	2.9
Età <20 anni	1'979	24.9	2'064	25.6	85	4.3
Età 20-29 anni	1'243	15.6	1'231	15.2	-12	-1.0
Età 30-39 anni	1'234	15.5	1'236	15.3	2	0.2
Età 40-49 anni	1'479	18.6	1'465	18.1	-14	-0.9
Età 50-59 anni	1'571	19.8	1'639	20.3	68	4.3
Età 60 anni e più	438	5.5	442	5.5	4	0.9
Svizzera	4'485	56.5	4'568	56.6	83	1.9
Europa UE 28 - AELS	1'622	20.4	1'469	18.2	-153	-9.4
Europa Altre nazioni	461	5.8	532	6.6	71	15.4
Africa	695	8.7	829	10.3	134	19.3
America	187	2.4	189	2.3	2	1.1
Asia	464	5.8	461	5.7	-3	-0.6
Oceania	1	0.0	1	0.0	0	0.0
Apolidi	29	0.4	28	0.3	-1	-3.4

¹ UR: Unità di riferimento: è l'economia domestica ai sensi della Legge sull'armonizzazione e il coordinamento delle prestazioni sociali (Laps).

² Comprese le unioni domestiche registrate.

Fonte: Divisione dell'azione sociale e delle famiglie, Ufficio del sostegno sociale e dell'inserimento. Elaborazione DASF

4.T82 Evoluzione del numero delle Unità di riferimento (UR) beneficiarie di assistenza sociale in Ticino, dal 2013

Indicatori	2013	2014	2015	2016	2017	Var % 2016 - 2017
UR (economie domestiche) con assistenza sociale nel corso dell'anno	5'929	6'428	6'712	7'041	7'217	2.5
Media mensile per anno nuove domande di assistenza	190	193	186	197	151	-23.3
Spesa annuale (mio CHF) per beneficiari a domicilio di prestazioni assistenziali ⁽²⁾	86.4	94.2	96.5	100.4	104.6	4.2

⁽¹⁾ Fonte dati LADI: Statistiche mensili "La situazione del mercato del lavoro in Ticino, Sezione del Lavoro"

⁽²⁾ Dati aggiornati SECO a fine dicembre 2014. Per 2016 dati SdL situazione ottobre 2015.

⁽³⁾ Fonte dati: Statistiche trimestrali "L'assistenza sociale in Ticino", Divisione dell'azione sociale e delle famiglie

⁽⁴⁾ La spesa annuale in oggetto riguarda la copertura del fabbisogno di base dei beneficiari a domicilio di prestazioni assistenziali e delle spese speciali per l'alloggio.

Fonte: Divisione dell'azione sociale e delle famiglie, Ufficio del sostegno sociale e dell'inserimento

4.T83 Programmi di inserimento sociale (attività di utilità pubblica) per beneficiari di assistenza sociale, in Ticino, dal 2014

	2014	2015	2016	2017	Var % '16 - '17
In corso al 31.12	227	257	275	377	+37%
Attività di utilità pubblica					
Conclusi nel corso dell'anno (1)	200	274	309	330	+6.7%
Interrotti durante lo svolgimento	116	124	137	152	+11%
Organizzatori	170	176	115	93	-19%
Comuni	71	56	64	64	-
Caritas Ticino e Associazione L'Orto	65	68	75	99	+32%
Ripartizione degli AUP in corso tra gli organizzatori					
Case per anziani	45	24	28	47	+68%
Enti/aziende pubbliche	35	23	22	30	+36%
Altri Enti	11	86	86	137	+59%

(1) Compresi programmi iniziati nell'anno in corso

Fonte: Ufficio del sostegno sociale e dell'inserimento

4.T84 Anticipo alimenti, evoluzione del numero di nuove domande e numero dei beneficiari, in Ticino, dal 2011

	2011	2012	2013	2014	2015	2016	2017	Var % '16 - '17
Nuove domande di anticipo alimenti	229	224	227	202	185	147	128	-12.9
Domande attive di anticipo alimenti (al 31.12)	531	536	553	562	549	496	449	-9.5
Minorenni beneficiari di anticipo alimenti	721	700	710	723	702	643	574	-10.7

Fonte: Ufficio del sostegno sociale e dell'inserimento

4.T85 Settore recupero, evoluzione numero di pratiche di recupero attive, per tipologia, in Ticino, dal 2011

	2011	2012	2013	2014	2015	2016	2017	Var % '16 - '17
Recupero anticipo alimenti al 31.12	574	562	609	603	578	543	500	-7.9
<i>Recupero prestazioni indebitamente percepite</i>								
- <i>Anticipo alimenti</i>	29	43	40	38	37	42	48	14.3
- <i>Prestazioni assistenziali</i>	65	104	172	181	158	147	175	19.1
Ipoteche legali	50	59	63	58	51	44	63	43.2
Trattenute su prestazioni sociali correnti	12	125	398	392	369	389	472	21.3
Ricuperi diversi	10	10	33	30	25	21	19	-9.5
Totale pratiche attive	740	903	1'315	1'302	1'218	1'186	1277	7.7

Fonte: Ufficio del sostegno sociale e dell'inserimento

4.T86 Settore recupero, evoluzione numero pratiche di recupero attive non correnti, per tipologia, in Ticino, dal 2011

	2011	2012	2013	2014	2015	2016	2017	Var % '16 - '17
Recupero anticipo alimenti	586	595	489	569	673	1'026	928	-9.5
<i>Recupero prestazioni indebitamente percepite</i>								
- <i>Anticipo alimenti</i>	15	15	16	18	16	16	14	-12.5
- <i>Prestazioni assistenziali</i>	68	82	86	153	178	195	197	1
Ipoteche legali	233	230	218	206	211	212	212	0
Trattenute su prestazioni sociali correnti	57	120	86	309	347	374	398	6.4
Totale pratiche attive non correnti	959	1'042	895	1'255	1'425	1'823	1749	-4.1

Fonte: Ufficio del sostegno sociale e dell'inserimento

4.T87 Settore Rette: compensi a famiglie affidatarie e rette a centri educativi per il collocamento di minorenni, in Ticino, dal 2011

	2011	2012	2013	2014	2015	2016	2017	Var % '16 - '17
Nuove domande								
Compensi per collocamenti presso famiglie affidatarie (REFAM)	31	25	31	27	30	41	24	-41.5
Rette per collocamenti in centri educativi (RECEM)	62	54	45	59	61	50	67	34
Numero di domande attive								
REFAM: numero famiglie con almeno un figlio affidato	99	98	102	101	102	113	110	-2.6
Numero di minorenni in affidamento	115	117	118	119	119	137	133	-2.9
RECEM: numero famiglie con almeno un figlio collocato	101	98	99	104	122	126	131	4
Numero di minori collocati	118	131	134	130	141	143	153	7

Fonte: Ufficio del sostegno sociale e dell'inserimento

4.T88 Settore Rette: pratiche di recupero del contributo a carico dei genitori per compensi a famiglie affidatarie e rette a centri educativi, in Ticino, dal 2011

	2011	2012	2013	2014	2015	2016	2017	Var % '16 - '17
Gestione attiva								
Recuperi in corso	203	205	203	205	219	225	232	3.1
Per affidi familiari	99	98	101	101	98	105	109	3.8
Per collocamenti in CEM	104	107	103	104	121	120	123	2.5
Gestione attiva non corrente								
Recuperi non in corso	130	154	177	205	222	241	258	7.1
Per affidi familiari	48	58	57	56	66	73	74	1.4
Per collocamenti in CEM	82	96	120	149	156	168	184	9.5

Fonte: Ufficio del sostegno sociale e dell'inserimento

4.T89 Servizio richiedenti l'asilo e ammessi provvisori: numero di attribuzioni al Ticino dal 2009 e effettivi al 31.12 per statuto nel processo dell'asilo

	Persone attribuite									Var % '16-'17
	2009	2010	2011	2012	2013	2014	2015	2016	2017	
Totale	381	458	833	1'135	869	717	1'112	731	458	-37%

Situazione al 31.12.2017	Svizzera	Ticino
Totale delle persone nel processo di asilo	65'775	1'834
Persone in procedura (permesso N)	23'739	440
Persone ammesse provvisoriamente (permesso F)	31'697	1001
<i>di cui rifugiati ammessi provvisoriamente</i>	9'847	379
Persone in sospenso per rinvio e casi speciali	492	14
Totale dei rifugiati riconosciuti con permesso B	31'276	810

Fonte: Ufficio del sostegno sociale e dell'inserimento

4.T90 Abitazioni in tutto, abitazioni vuote, abitazioni sussidiate con la Legge federale del 4.10.1974 e con la Legge cantonale del 22.10.1985 e sussidi federali, cantonali e totali pagati, dal 2011

	2011	2012	2013	2014	2015	2016	2017	Var % '16-'17
Abitazioni in tutto	217'847	220'933	222'196	223'504	226'442	231'549	236'570	2.2
Abitazioni vuote	1'680	1'828	1'819	1'847	2'284	2'795	3'764	34.7
% di abitazioni vuote	0.8	0.8	0.8	0.8	1.0	1.2	1.6	
Abitazioni sussidiate	7'436	6'978	6'618	5'860	5'353	5'126	4'055	-20.9
% di abitazioni sussidiate	3.4	3.1	3.0	2.6	2.4	2.2	1.7	
Sussidio federale pagato	12'102'509	11'067'472	10'671'956	10'406'356	9'674'427	8'371'379	7'696'416	-8.1
Sussidio cantonale pagato	7'482'000	6'484'604	5'869'187	4'059'455	2'636'000	1'347'967	733'444	-45.6
Sussidio totale pagato	19'584'509	17'552'076	16'541'143	14'465'811	12'310'427	9'719'346	8'429'860	-13.3

Fonti: Divisione delle risorse, Ufficio di statistica per abitazioni in tutto e abitazioni vuote; Divisione dell'azione sociale e delle famiglie, Servizio abitazione per abitazioni sussidiate e sussidi pagati

