

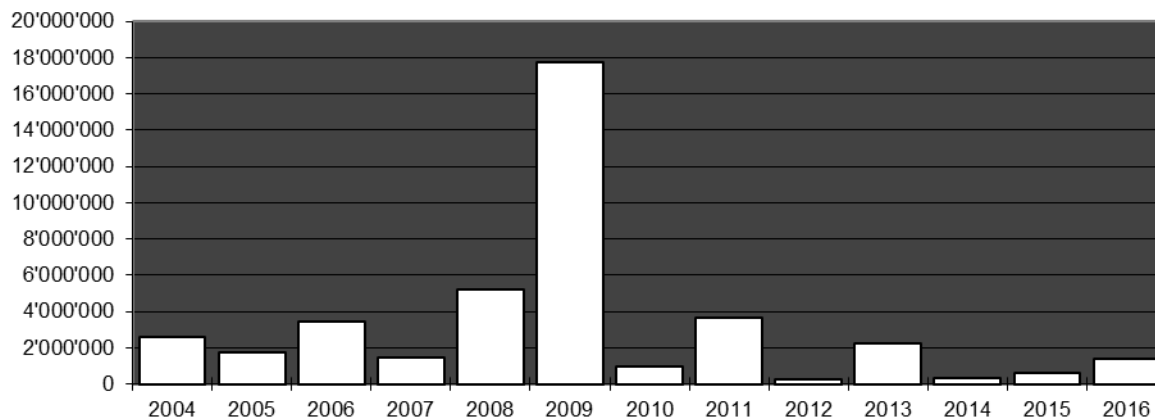
6. Dipartimento del territorio	137
6.T1 Vendita di terreni residui (in CHF) di proprietà dello Stato, dal 2002	137
6.T2 Tasse (in CHF) di autorizzazioni e concessioni rilasciate dall'Ufficio del demanio, dal 2000	137
6.T3 Attività Ufficio delle domande di costruzione, anno 2016	138
6.T4 Attività Ufficio delle domande di costruzione, dal 2009	138
6.T5 Attività Ufficio delle domande di costruzione, dal 1993	138
6.T6 Volume (in CHF) degli investimenti al beneficio dei sussidi, dal 2013	139
6.T7 Numero degli investimenti al beneficio dei sussidi, dal 2013	140
6.T8 Evoluzione appalti, dal 1970	141
6.T9 Statistica dei movimenti civili all'Aeroporto di Locarno, dal 2013	142
6.T10 Rilascio di patenti e autorizzazioni per la raccolta di rocce, minerali e fossili nel periodo 2007-2016 (in base alla Legge cantonale sulla protezione della natura del 12 dicembre 2001)	142
6.T11 Progressione cumulata del numero delle richieste di certificazione Minergie (tutti gli standard) inoltrate, dal 2000	143
6.T12 Tipologia domanda Minergie. Percentuale del tipo di standard richiesto, periodo 2000-2016	143
6.T13 Evoluzione domanda Minergie per risanamenti. Progressione del numero delle certificazioni o precertificazioni Minergie per i risanamenti, dal 2000	144
6.T14 Evoluzione delle concessioni ad uso geotermico e delle potenze installate, dal 1997	144
6.T15 Evoluzione dei prelievi di acque sotterranee ad uso termico e delle potenze installate – nuove autorizzazioni, dal 2005	145
6.T16 Destinazione e volume delle acque sotterranee concessionato, periodo 1997-2016	145
6.T17 IDA – Impianti di depurazione per le acque di scarico civili – Abitanti trattati e rendimenti di depurazione a livello cantonale	146
6.T18 Impianti comunali e consortili di depurazione per le acque di scarico civili in esercizio, secondo il tipo e la dimensione, in Ticino, situazione a gennaio 2016 e storico dal 2003	146
6.T19 Impianti di depurazione pubblici: rendimento depurativo: raggiungimento dei criteri qualitativi, dal 2006	147
6.T20 Percentuale del superamento dei limiti OPAC per i campioni analizzati dal Laboratorio della SPAAS sugli scarichi acque reflue industriali, dal 2000	147
6.T21 Prelievi di controllo degli impianti di pretrattamento delle acque del settore dell'automobile e conformità coi limiti di scarico, dal 1999	148
6.T22 Stazioni di distribuzione di carburante e risanamenti, dal 2004	148
6.T23 Situazione serbatoi per liquidi nocivi alle acque, dal 2006	148
6.T24 Comprensori di studio del Piano cantonale d'approvvigionamento idrico (PCAI), nel 2016	149
6.T25 Andamento dell'attribuzione dei GdS nei comuni ticinesi, dal 2000	149
6.T26 Valutazione secondo OIF delle domande di costruzione e notifiche, dal 2000	150
6.T27 Misurazioni di rumore, dal 2000	150
6.T28 Valutazione secondo ORNI delle domande di costruzione e notifiche, dal 2000	151
6.T29 Misurazioni elettrosmog, dal 2001	151
6.T30 Preavvisi secondo OEIA, dal 1990	152
6.T31 Costi delle opere di adduzione e di depurazione delle acque sussidiate, dal 1980	152
6.T32 Sussidi versati per opere di adduzione e di depurazione delle acque, dal 1980	153
6.T33 Rapporti di intervento pompieri rimborsati, dal 2001	153
6.T34 Evoluzione dei costi d'intervento dei pompieri, dal 2001	154
6.T35 Produzione legnosa in mc, utilizzazione proveniente dai boschi ticinesi, dal 2007	154
6.T36 Produzione legnosa in mc, utilizzazione proveniente dai boschi ticinesi, dal 2004	155
6.T37 Ripartizione della produzione nei diversi assortimenti legnosi, dal 2006	155
6.T38 Legname venduto e risultato finanziario dei tagli eseguiti nel bosco pubblico, dal 2009	155
6.T39 Produzione legnosa: utilizzazioni provenienti dai boschi ticinesi, nel 2016	156
6.T40 Legname venduto nei boschi pubblici e ricavo dalla vendita, dal 1950	156
6.T41 Legname venduto nei boschi pubblici e ricavo dalla vendita, dal 1950	157
6.T42 Frequenza e estensione degli incendi di bosco, dal 2001	157
6.T43 Numero incendi di bosco secondo la causa, dal 2001	158
6.T44 Dissodamenti concessi secondo lo scopo, dal 2001	158

6.T45 Totale dissodamenti concessi, dal 2001	159
6.T46 Spostamento dei ghiacciai, dal 2011	159
6.T47 Formazione professionale nel settore forestale: confronto tra la situazione del 1980 e quella degli anni 2013-2016	159
6.T48 Corsi professionali di formazione, aggiornamento e perfezionamento nel settore forestale: confronto tra la situazione del 1980 e quella del 2014-2016	160
6.T49 Vivaio forestale Lattecaldo- Morbio superiore, nel 2016	160
6.T50 Ripartizione dei sussidi cantonali e federali per lavori forestali, per categoria di lavoro e circondario, dal 2000	160
6.T51 Lavori forestali eseguiti con contributi cantonali e federali, dal 1985	161
6.T52 Lavori forestali eseguiti con contributi cantonali e federali, dal 1960	161
6.T53 Ripartizione dei sussidi cantonali e federali per categoria di lavoro, nel 2016	162
6.T54 Ripartizione dei sussidi cantonali per lavori forestali, dal 2001	162
6.T55 Evoluzione del volume complessivo dei lavori sussidiati in franchi nel settore forestale, dal 2001	162
6.T56 Evoluzione degli investimenti in franchi (=sussidi cantonali) nel settore forestale per categoria di lavoro, dal 1998	163
6.T57 Impianti a fune metallica, dal 2004	163
6.T58 Selvaggina catturata durante la stagione venatoria, secondo il genere, dal 2005	164
6.T59 Esito esame abilitazione alla caccia, dal 2000	164
6.T60 Evoluzione delle patenti di caccia, dal 2000	165
6.T61 Risarcimento danni selvaggina, dal 2000	165
6.T62 Costo per patente, patenti rilasciate e ricavo, per categoria venatoria, dal 2014	166
6.T63 Materiale ittico immesso nelle acque pubbliche del Cantone per specie, dal 2000	167
6.T64 Statistica del pescato (in kg.) nei laghi Verbano e Ceresio, nel 2015	167
6.T65 Statistica catture nei corsi d'acqua, bacini e laghi alpini, dal 2011 al 2015	168
6.T66 Costo per patente, patenti rilasciate e ricavo, per categoria di pesca, dal 2013	168
6.T67 Attività della Commissione del paesaggio ¹ , dal 2009	169
6.T68 Situazione della pianificazione locale, dal 2009	169
6.T69 Attività dell'Ufficio della natura e del paesaggio, nel 2016	170
6.T69a Opere eseguite nei biotopi (esclusi gli studi e la gestione dei biotopi effettuata tramite accordi di gestione con agricoltori) nel 2016	171
6.T70 Attività del Servizio monumenti dell'Ufficio dei beni culturali, dal 2013	172
6.T71 Sezione dello sviluppo territoriale, Ufficio del Piano direttore: sintesi delle schede del Piano direttore cantonale, gennaio 2016	172
6.T72 Indennizzo dal 2008 al 2016 dei costi non coperti e pianificati dell'offerta di trasporto regionale ai sensi della LTV	173
6.T73 Indennizzo dal 2008 al 2016 dei costi non coperti e pianificati dell'offerta di trasporto ai sensi della LTP	173
6.T74 Comunità tariffale - mensilità vendute, dal 1999	174
6.T75 Volume prestazioni trasporti pubblici (in mio veicoli-km)	174
6.T76 Indennizzo alle imprese di trasporto, dal 1990	175
6.T77 Investimenti per piani regionali dei trasporti/programmi di agglomerato, dal 1993	175
6.T78 Numero impianti a fune per trasporto persone con concessione cantonale (stato al 1.1. - senza mini sciovie)	176
6.T79 Crediti quadro strade cantonali: spese 2016	176
6.T80 Ripartizione per tipo di investimento e per settore stradale: spese 2016	177
6.T81 Studi fattibilità, indagini, progetti di massima e d'intervento per il risanamento dei manufatti delle strade cantonali trattati nel 2016	177
6.T82 Stato manufatti delle strade cantonali – Situazione al 31.12.2016	178
6.T83 Suddivisione geografica delle spese di manutenzione ordinaria dei manufatti (voce contabile 314.10008, CRB 782) - Situazione al 31.12.2016	178
6.T84 Suddivisione geografica delle spese di manutenzione ordinaria dei manufatti (voce contabile 501.00029.2970, CRB 783) - Situazione al 31.12.2016	178
6.T85 Interventi di rifacimento o risanamento di manufatti (investimenti) - (voce contabile 501.00029, CRB 783) - Situazione al 31.12.2016	179

6.T86	Interventi di conservazione su manufatti SN per tratta - Situazione al 31.12.2016	179
6.T87	Interventi urgenti nel 2016	179
6.T88	Area operativa del Sottoceneri, attività nel 2016	180
6.T89	Area operativa del Sopraceneri, attività nel 2016	181
6.T90	Servizio invernale sgombero neve e spandimento sale, sabbia, ghiaietto, dal 2000	183
6.T91	Passi alpini: periodo di apertura e chiusura, dal 2013	183
6.T92	Importo dei danni alluvionali, dal 2001	183
6.T93	Opere e studi di sistemazione dei corsi d'acqua con contributi cantonali e federali, volume lavori prodotto dal 2012	184
6.T94	Ripartizione dei finanziamenti cantonali e federali per opere e studi di sistemazione dei corsi d'acqua dal 2012, in milioni CHF	184
6.T95	Ripartizione dei sussidi cantonali e federali per categoria di attività nel 2016	184
6.T96	Evoluzione degli investimenti totali (sussidi cantonali) nel settore della sistemazione dei corsi d'acqua dal 2012, in milioni CHF	185
6.T97	Evoluzione degli investimenti totali (volume lavori) nel settore della sistemazione dei corsi d'acqua dal 2012, in milioni CHF	185
6.T98	Parco automezzi, macchine e Officina dello Stato, dal 2002	186

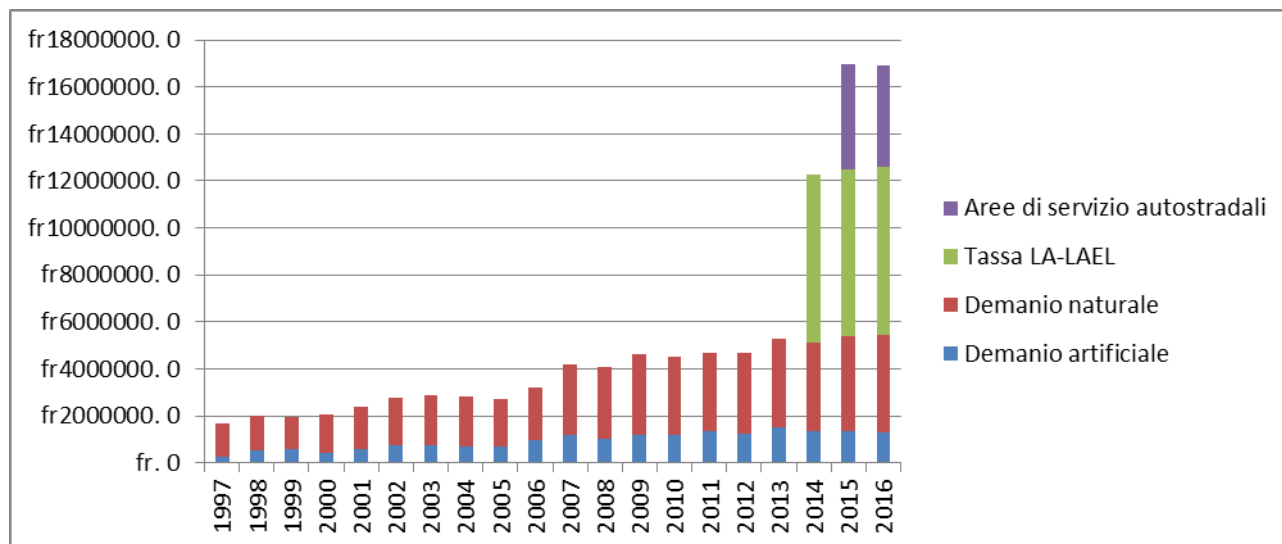
6. Dipartimento del territorio

6.T1 Vendita di terreni residui (in CHF) di proprietà dello Stato, dal 2002



Fonte: Servizi generali del DT, Ufficio del demanio

6.T2 Tasse (in CHF) di autorizzazioni e concessioni rilasciate dall'Ufficio del demanio, dal 2000



Fonte: Servizi generali del DT, Ufficio del demanio

6.T3 Attività Ufficio delle domande di costruzione, anno 2016

Circondari	Tot. DC	ZE	FZE	Rust	Tot. evase	ZE evase	FZE evase	Rust evase	Fav. ZE	Neg. ZE	Fav. FZE	Neg. FZE	Fav. Rust	Neg. Rust	Fav. Tot.	Neg. Tot.
Mendrisiotto	852	678	170	4	833	641	189	3	597	44	150	39	2	1	749	84
Luganese	1'038	851	170	17	1'029	826	186	17	771	55	128	58	12	5	911	118
Locarnese	1'093	871	179	43	1'136	874	215	47	812	62	150	65	38	9	1'000	136
Bellinzonese	1'047	683	314	50	1'009	658	295	56	615	43	215	80	45	11	875	134
Totale	4'030	3'083	833	114	4'007	2'999	885	123	2'795	204	643	242	97	26	3'535	472

in %

Mendrisiotto	21%	79%	20%	1%	21%	77%	22%	1%	93.1%	6.9%	79.4%	20.6%	66.7%	33.3%	89.9%	10.1%
Luganese	26%	82%	16%	2%	26%	80%	18%	2%	93.3%	6.7%	68.8%	31.2%	70.6%	29.4%	88.5%	11.5%
Locarnese	27%	80%	16%	4%	28%	77%	19%	4%	92.9%	7.1%	69.8%	30.2%	80.9%	19.1%	88.0%	12.0%
Bellinzonese	26%	65%	30%	5%	25%	65%	29%	6%	93.5%	6.5%	72.9%	27.1%	80.4%	19.6%	86.7%	13.3%
Media	100%	76%	21%	3%	100%	75%	22%	3%	93.2%	6.8%	72.7%	27.3%	78.9%	21.1%	88.2%	11.8%

ZE = Zona edificabile; FZE = Fuori zona edificabile; Rust = Rustici

Fonte: Servizi generali del DT, Ufficio delle domande di costruzione

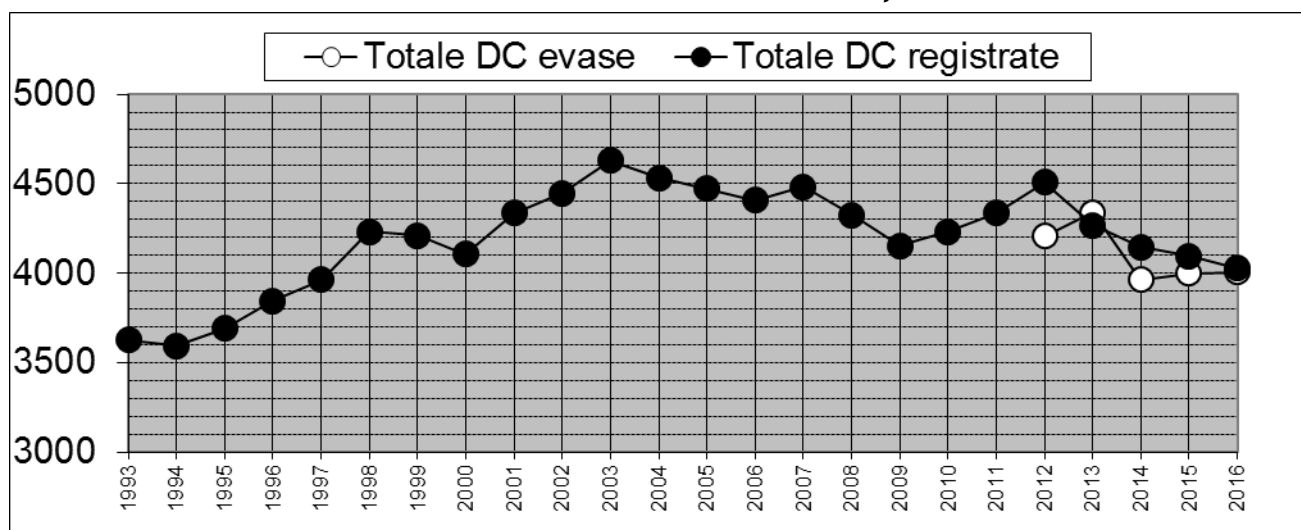
6.T4 Attività Ufficio delle domande di costruzione, dal 2009

	2009	2010	2011	2012	2013	2014	2015	2016
DC evase in zona edificabile *	3'344	3'297	3'045	3'017	2'999
DC evase fuori zona edificabile *	865	1'043	919	984	1'008
Totale DC evase *	4'209	4'340	3'964	4'001	4'007
Totale DC registrate	4'153	4'233	4'336	4'508	4'270	4'147	4'095	4'030
Opposizioni dipartimentali *	356	422	353	403	472
Procedure federali di approvazione dei piani	82	80	108	119	211	182	116	117
Risposte a ricorsi (C.d.S. - TRAM - TF)	725	677	694	719	818	769	712	716
Istanze d'intervento e segnalazioni evase *	29	30	10	52	39	55	57	39
Avvisi cantonali per demolizioni (art. 47 RLE)	46	30	48	50	70	39	48	58
Tasse licenze edilizie (in migliaia di fr.)	1'008	1'793	1'989	2'157	2'182	1'899	2'327	2'088

* dal 2012 modifica sistema di rilevamento dati; DC = Domanda di costruzione

Fonte: Servizi generali del DT, Ufficio delle domande di costruzione

6.T5 Attività Ufficio delle domande di costruzione, dal 1993



Fonte: Servizi generali del DT, Ufficio delle domande di costruzione

6.T6 Volume (in CHF) degli investimenti al beneficio dei sussidi, dal 2013

	2013		2014		2015		2016	
DECS	Preavvisi	Liquidazioni	Preavvisi	Liquidazioni	Preavvisi	Liquidazioni	Preavvisi	Liquidazioni
Edilizia scolastica	927'065	5'058'600	4'130'907	7'300'501	208'450	674'520	901'000	26'556'892
Fondo Sport toto	8'543'915	2'327'478	22'988'113	9'669'381	5'948'716	5'880'396	5'490'605	5'434'626
Sala cinematografiche	-	230'859	430'000	-	-	-	306'326	543'549
DSS								
Istituti per anziani e colonie di vacanza	40'396'181	12'286'605	71'841'586	20'780'234	33'929'385	3'282'484	46'705'003	36'898'514
Risanamento abitazioni di montagna	-	-	-	-	-	-	-	-
Accesso alla proprietà e rinnovo	-	-	-	-	-	-	-	-
DFE								
Investimenti regioni di montagna	-	4'328'644	-	599'972	-	1'726'393	-	-
Turismo L.Tur	49'487'429	56'028'455	96'574'203	17'904'650	32'377'647	27'219'623	68'007'150	17'983'878
LaLPR	3'316'550	1'226'598	74'879'693	4'977'686	4'085'679	596'830	17'819'100	161'925
L-inn	-	86'375	-	-	-	-	-	-
Rustici	108'684	-	267'750	-	281'000	-	1'309'948	380'418
DI								
Stand di tiro	251'602	7'128	876'131	46'951	1'543'665	752'803	961'521	803'045
Totale	103'031'426	81'580'742	271'988'383	61'279'375	78'376'542	40'133'049	141'500'653	88'762'847
	2013		2014		2015		2016	
DECS	Preavvisi	Liquidazioni	Preavvisi	Liquidazioni	Preavvisi	Liquidazioni	Preavvisi	Liquidazioni
Edilizia scolastica	927'065	5'058'600	4'130'907	7'300'501	208'450	674'520		
Fondo Sport toto	8'543'915	2'327'478	22'988'113	9'669'381	5'948'716	5'880'396		
Sala cinematografiche	-	230'859	430'000	-	-	-		
DSS								
Istituti per anziani e colonie di vacanza	40'396'181	12'286'605	71'841'586	20'780'234	33'929'385	3'282'484		
Risanamento abitazioni di montagna	-	-	-	-	-	-		
Accesso alla proprietà e rinnovo	-	-	-	-	-	-		
DFE								
Investimenti regioni di montagna	-	4'328'644	-	599'972	-	1'726'393		
Turismo L.Tur	49'487'429	56'028'455	96'574'203	17'904'650	32'377'647	27'219'623		
LaLPR	3'316'550	1'226'598	74'879'693	4'977'686	4'085'679	596'830		
L-inn	-	86'375	-	-	-	-		
Rustici	108'684	-	267'750	-	281'000	-		
DI								
Stand di tiro	251'602	7'128	876'131	46'951	1'543'665	752'803		
Totale	103'031'426	81'580'742	271'988'383	61'279'375	78'376'542	40'133'049		

Fonte: Dipartimento del territorio, Ufficio lavori sussidiati e appalti

6.T7 Numero degli investimenti al beneficio dei sussidi, dal 2013

	2013		2014		2015		2016	
DECS	Preavvisi	Liquidazioni	Preavvisi	Liquidazioni	Preavvisi	Liquidazioni	Preavvisi	Liquidazioni
Edilizia scolastica	8	6	6	5	4	3	4	5
Fondo Sport toto	10	10	33	36	32	41	27	27
Sale cinematografiche	-	1	1	-	-	-	2	1
DSS								
Istituti per anziani e colonie di vacanza	52	37	50	26	73	28	69	42
Risanamento abitazioni di montagna	-	-	-	-	-	-	-	-
Accesso alla proprietà e rinnovo	-	-	-	-	-	-	-	-
DFE								
Investimenti regioni di montagna	-	2	-	2	-	1	-	-
Turismo L.Tur	28	13	24	14	19	11	19	11
LaLPR	5	2	10	2	7	2	8	1
L-inn	-	1	-	-	-	-	-	-
Rustici	1	-	1	-	1	-	5	1
DI								
Stand di tiro	2	1	4	2	8	6	3	5
Totale	106	73	129	87	144	92	137	93

	2013		2014		2015		2016	
DECS	Preavvisi	Liquidazioni	Preavvisi	Liquidazioni	Preavvisi	Liquidazioni	Preavvisi	Liquidazioni
Edilizia scolastica	8	6	6	5	4	3		
Fondo Sport toto	10	10	33	36	32	41		
Sale cinematografiche	-	1	1	-	-	-		
DSS								
Istituti per anziani e colonie di vacanza	52	37	50	26	73	28		
Risanamento abitazioni di montagna	-	-	-	-	-	-		
Accesso alla proprietà e rinnovo	-	-	-	-	-	-		
DFE								
Investimenti regioni di montagna	-	2	-	2	-	1		
Turismo L.Tur	28	13	24	14	19	11		
LaLPR	5	2	10	2	7	2		
L-inn	-	1	-	-	-	-		
Rustici	1	-	1	-	1	-		
DI								
Stand di tiro	2	1	4	2	8	6		
Totale	106	73	129	87	144	92		

Fonte: Dipartimento del territorio, Ufficio lavori sussidiati e appalti

6.T8 Evoluzione appalti, dal 1970

	Lavori sussidiati		Consiglio di Stato		Enti diversi		Delibere Dip. (deleghe)		Totale	
	No. ¹	CHF	No. ¹	CHF	No. ¹	CHF	No. ¹	CHF	No. ¹	CHF
1970	458	38'233'832	109	23'453'652	567	61'687'484
1971	637	78'918'413	136	24'336'777	773	103'255'190
1972	594	89'063'249	153	40'885'342	747	129'948'591
1973	516	75'661'265	185	78'254'317	701	153'915'582
1974	341	69'155'839	82	24'435'322	423	93'591'161
1975	450	55'162'490	149	39'646'808	599	94'809'298
1976	462	96'822'110	238	28'629'643	700	125'451'753
1977	716	102'050'557	350	51'028'844	1'066	153'079'401
1978	674	109'803'155	282	39'349'098	956	149'152'253
1979	587	100'891'380	418	74'469'929	1'005	175'361'309
1980	704	111'000'000	231	54'476'821	935	165'476'821
1981	511	74'230'136	264	28'562'600	775	102'792'736
1982	432	78'657'442	200	13'924'882	632	92'582'324
1983	458	77'464'231	142	34'135'043	600	111'599'274
1984	342	62'632'897	152	24'940'966	494	87'573'863
1985	426	81'928'156	193	29'134'312	619	111'062'468
1986	380	65'173'084	237	40'570'732	44	16'111'426	661	121'855'242
1987	465	80'736'412	216	65'283'037	63	17'684'166	744	163'703'615
1988	578	116'077'913	276	259'343'234	69	13'665'396	623	389'086'543
1989	529	127'907'469	428	111'217'410	53	33'339'243	1'010	272'464'122
1990	707	156'769'527	487	111'412'852	63	28'872'982	1'257	297'055'361
1991	813	131'653'881	411	91'648'335	54	12'942'779	1'278	236'244'995
1992	790	101'181'360	624	110'827'248	66	38'856'180	1'480	250'864'788
1993	883	108'837'578	669	186'175'848	79	17'474'999	1'631	312'488'425
1994	700	108'601'890	815	180'825'511	9	4'585'464	1'524	294'012'865
1995	542	80'567'305	598	194'534'822	62	9'775'099	719	37'576'377	1'921	322'453'603
1996	535	81'832'736	463	106'008'222	43	22'700'634	768	43'767'030	1'809	254'308'622
1997	611	95'731'837	627	167'901'615	75	15'673'276	739	36'509'628	2'052	315'816'356
1998	649	109'318'890	426	151'399'878	79	15'294'005	724	33'508'990	1'878	309'521'763
1999	578	103'850'458	402	102'383'861	104	10'204'097	795	40'253'555	1'879	256'691'971
2000	975	113'008'284	413	144'192'740	43	9'868'089	342	8'260'688	1'773	275'329'802
2001	365	64'895'765	515	173'762'170	42	4'652'452	898	32'639'159	1'820	275'949'552
2002	177	25'266'615	485	114'370'780	75	13'234'458	967	41'987'532	1'704	194'859'385
2003	110	15'567'676	493	120'450'350	67	11'450'560	989	43'560'530	1'659	191'029'116
2004	115	15'628'297	487	118'150'360	61	12'483'780	954	42'684'530	1'617	188'946'969
2005	104	11'455'640	320	95'435'820	53	8'449'789	850	37'420'540	1'327	152'761'789
2006	109	11'965'180	358	98'785'170	56	8'898'457	882	39'864'620	1'405	159'513'427
2007	96	16'795'833	298	76'454'720	69	11'149'105	680	28'450'030	1'143	132'849'688
2008	224	54'675'797	308	137'401'571	47	8'689'048	829	87'209'929	1'408	287'976'345
2009	212	52'340'991	709	159'311'403	61	10'711'596	107	1'661'156	1'089	224'025'146
2010	151	26'958'892	703	177'585'282	31	9'473'810	178	3'838'304	1'063	217'856'288
2011	253	30'554'634	735	129'628'756	54	12'363'918	117	3'545'369	1'159	176'092'677
2012	137	18'731'942	334	86'112'451	51	11'924'615	188	3'987'804	710	120'756'812
2013	169	19'446'766	242	79'618'048	65	6'354'563	169	3'899'745	645	109'319'122
2014	186	36'159'181	118	55'460'566	26	4'442'562	2	102'438	332	96'164'747
2015	149	46'358'349	-	-	-	-	-	-	149	46'358'349
2016	271	22'321'840	-	-	-	-	-	-	271	22'321'840

¹Numero di concorsi.

Fonte: Dipartimento del territorio, Ufficio lavori sussidiati e appalti

6.T9 Statistica dei movimenti civili all'Aeroporto di Locarno, dal 2013

		2013	2014	2015	2016	Variazione 2015/16 assoluta %
In generale						
Volo a motore	partenze ed atterraggi	28202	28076	29153	26054	-10.64%
	passaggeri	42852	43106	42759	36956	-13.58%
Volo a vela		1884	2040	2372	1143	-51.82%
Totale partenze atterraggi (civili)		30086	30116	31525		27197
Militari		9466	10166	10640	10041	-5.63%
Carburante (litri)						
AVGAS	aviazione generale	152485.22	153519.88	129451.59	127326.12	-1.65%
JET A1	turboprop, jet ed elicotteri	853357.07	1045803.76	998829.71	874136.64	-12.49%
Totale carburante		1005842.29	1199323.64	1128281.30	1001462.76	-11.24%
Attività delle Ditte operanti a Locarno						
Aero Locarno SA	ore di volo	993	807	947	841	-11.20%
	partenze ed atterraggi	5074	4050	5306	4554	-14.18%
Paracentro SA	ore di volo	733	718	681	595	-22.63%
	partenze e atterraggi	3629	3681	3346	2930	-22.44%
	lanci	14610	14840	12961	11684	-9.86%
Eliticino SA	ore di volo	800	1200	1000	700	-30%
	rotazioni	2000	2500	2300	1700	-26.09%
	merce trasportata (t)	NIL	NIL	NIL	NIL	
REGA (Base Ticino)	ore di volo	345	402	421	326	-22.57%
	interventi	606	620	650	570	-12.31%
Gruppo volo a vela	partenze e atterraggi	1884	2040	2372	1143	-51.82%

Aero Locarno SA per il rendiconto sono stati calcolati ore e movimenti anche al di fuori dell'Aeroporto cantonale.

Eliticino SA la Ditta dal 2006 non si occupa più di trasporto materiale, ma unicamente di scuola e trasporti passeggeri, le rotazioni conteggiate sono quelle effettuate all'aeroporto Locarno, mentre le ore sono effettive volate dalla Società.

Paracentro SA il numero dei lanci sono limitati all'Aeroporto cantonale, i movimenti e le ore di volo sono totali, cioè anche fuori da Locarno.

REGA (Base Ticino) Interventi effettuati dalla Base REGA Ticino su tutto il territorio nazionale, non sono calcolati eventuali movimenti per corsi

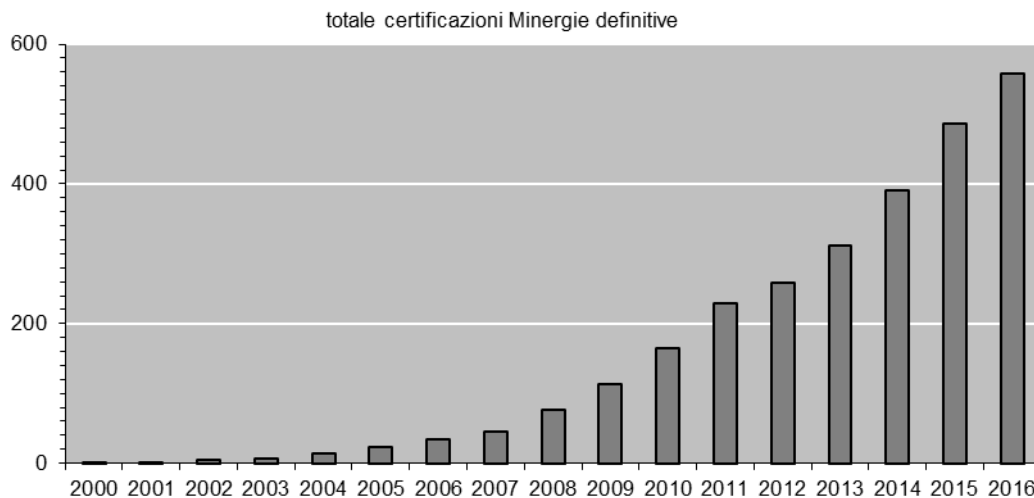
Gruppo volo a vela solo movimenti effettuati a Locarno.

6.T10 Rilascio di patenti e autorizzazioni per la raccolta di rocce, minerali e fossili nel periodo 2007-2016 (in base alla Legge cantonale sulla protezione della natura del 12 dicembre 2001)

	2007	2008	2009	2010	2011	2012	2013	2014	2015	2016
Patenti	141	124	133	134	133	140	127	133	137	166
Cercatori dilettanti Ticino	46	45	45	45	45	46	46	53	54	57
Cercatori dilettanti Svizzera	46	41	43	47	44	44	38	40	39	44
Cercatori dilettanti Estero	7	8	11	9	10	9	7	7	7	5
Cercatori professionisti (commercianti)	–	–	1	0	0	0	0	0	0	0
Ricercatori scientifici (università)	42	30	33	33	34	41	36	33	37	60
Altre autorizzazioni	24	30	32	28	20	16	16	21	22	20
Settimanale	8	16	15	13	9	3	4	5	10	8
Escursioni scientifiche	10	10	14	11	7	9	8	10	9	9
Escursioni gruppi	2	2	1	2	2	1	2	3	0	1
Controllori	1	1	1	1	1	1	1	1	1	1
Uso macchinari ed esplosivo	3	1	1	1	1	2	1	2	2	1
Totale	165	154	165	162	153	156	143	154	159	186

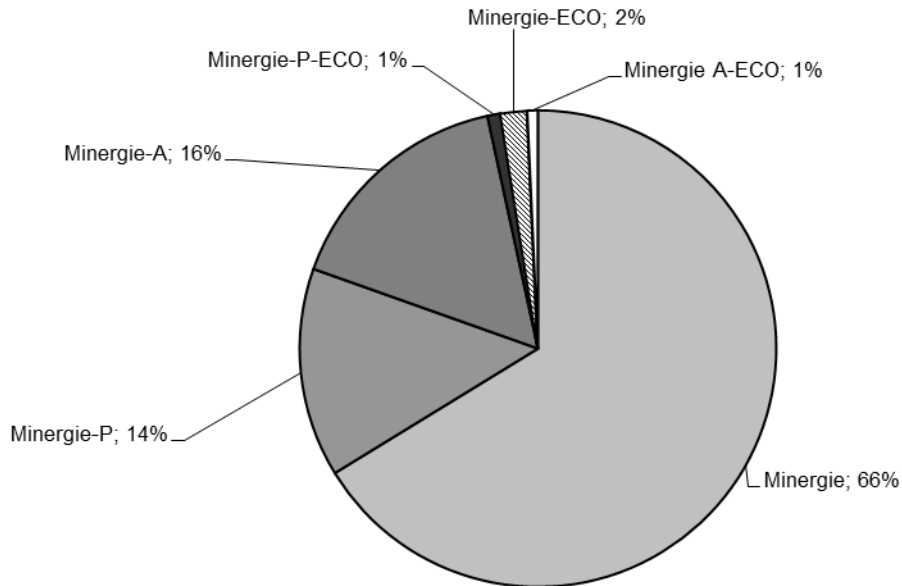
Fonte: Divisione dell'ambiente, Museo cantonale di storia naturale

6.T11 Progressione cumulata del numero delle richieste di certificazione Minergie (tutti gli standard) inoltrate, dal 2000



Fonte: Divisione dell'ambiente, Ufficio dell'aria, del clima e delle energie rinnovabili

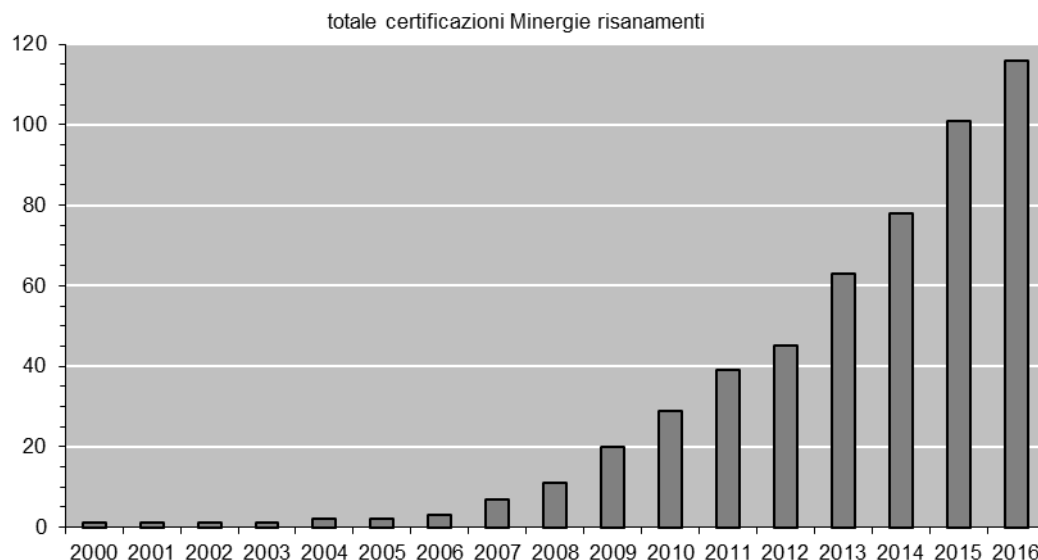
6.T12 Tipologia domanda Minergie. Percentuale del tipo di standard richiesto, periodo 2000-2016



Fonte: Divisione dell'ambiente, Ufficio dell'aria, del clima e delle energie rinnovabili

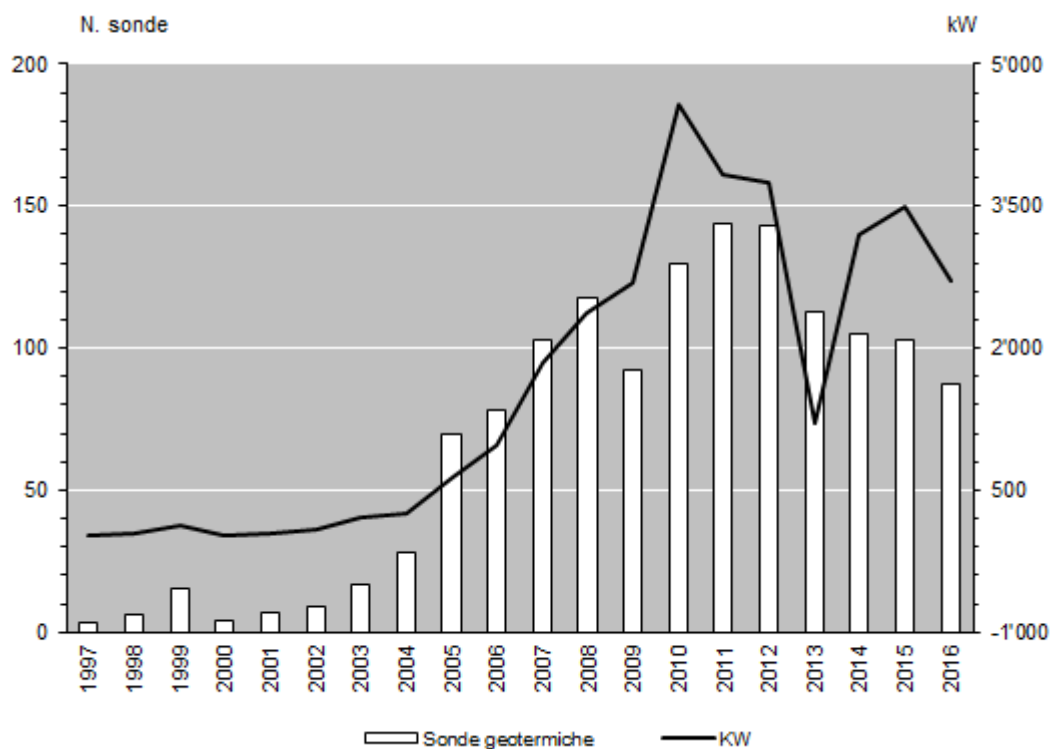
Fonte: Divisione dell'ambiente, Ufficio dell'aria, del clima e delle energie rinnovabili

6.T13 Evoluzione domanda Minergie per risanamenti. Progressione del numero delle certificazioni o precertificazioni Minergie per i risanamenti, dal 2000



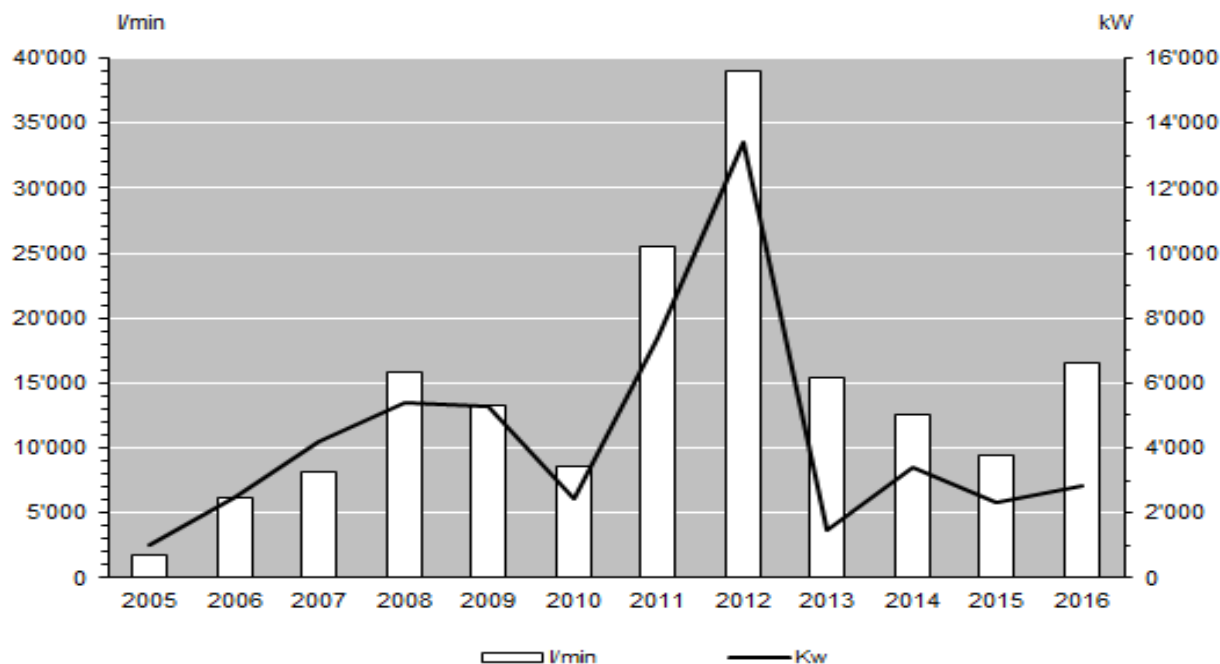
Fonte: Divisione dell'ambiente, Ufficio dell'aria, del clima e delle energie rinnovabili

6.T14 Evoluzione delle concessioni ad uso geotermico e delle potenze installate, dal 1997



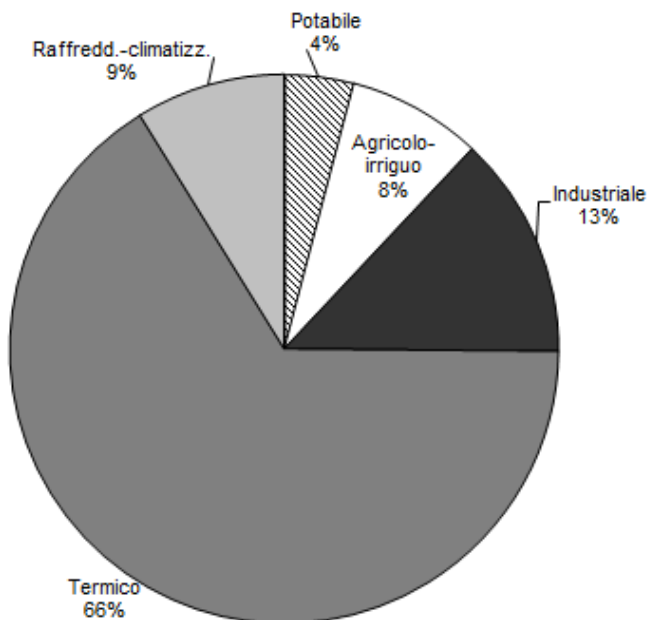
Fonte: Divisione dell'ambiente, Ufficio protezione acque e approvvigionamento idrico

6.T15 Evoluzione dei prelievi di acque sotterranee ad uso termico e delle potenze installate – nuove autorizzazioni, dal 2005



Fonte: Divisione dell'ambiente, Ufficio protezione acque e approvvigionamento idrico

6.T16 Destinazione e volume delle acque sotterranee concessionato, periodo 1997-2016



Volume totale: 251'523 l/min

Fonte: Divisione dell'ambiente, Ufficio protezione acque e approvvigionamento idrico

6.T17 IDA – Impianti di depurazione per le acque di scarico civili – Abitanti trattati e rendimenti di depurazione a livello cantonale

Periodo statistico preso in esame	Volume d'acqua di scarico trattata (mio m ³ /anno) ¹	Numero di abitanti trattati ² (A+AE)	Rendimenti di depurazione ³ (%)		
			Fosforo totale ⁴ (P _{tot})	Carbonio organico totale (TOC)	Carico organico ⁵ (COD)
2013	62.1	425'886	92.6	92.4	93.7
2014	77.2	429'613	91.0	93.0	93.1
2015	55.9	416'924	93.6	92.4	94.4
2016⁶	55.6	395'232	93.6	93.3	93.9

¹L'andamento degli apporti idrici è influenzato soprattutto dalle condizioni climatiche, in quanto la maggior parte delle canalizzazioni sono a sistema misto.

²Numero di abitanti, compresi gli abitanti equivalenti, riferiti alla richiesta chimica d'ossigeno (COD, 120 g/abitante/giorno).

³Secondo criteri OPAC (Ordinanza sulla protezione delle acque del 28 ottobre 1998).

⁴IDA con stadio di filtrazione: 97.1%; IDA con 3a fase: 90.9%, dati 2016.

⁵Carico organico riferito alla richiesta chimica d'ossigeno (COD).

⁶Dati aggiornati al 30.01.2017

Fonte: Divisione dell'ambiente, Ufficio protezione acque e approvvigionamento idrico

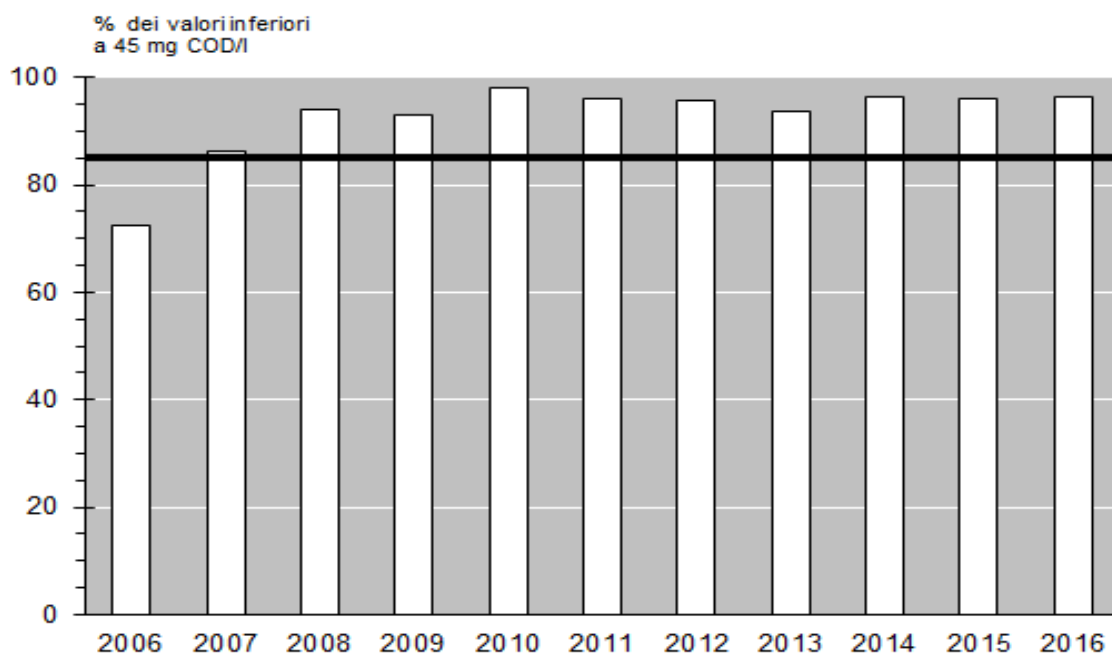
6.T18 Impianti comunali e consortili di depurazione per le acque di scarico civili in esercizio, secondo il tipo e la dimensione, in Ticino, situazione a gennaio 2016 e storico dal 2003

Potenzialità biochimica dell'IDA in AE*	In esercizio nel 2016			Totale	
	IDA meccanici biologici	IDA meccanici biologici chimici	IDA meccanici biologici chimici con filtrazione		
Inferiore a 2.000 AE	12	3		15	
Superiore a 2.000 AE		3		3	
Superiore a 10.000 AE		5	1	6	
Superiore a 50.000 AE		2	2	4	
Situazione nel	2016	12	13	3	28
	2015	12	13	3	28
	2014	11	13	3	27
	2013	10	13	3	26
	2012	9	13	3	25
	2011	9	13	3	25
	2010	8	13	3	24
	2009	9	15	3	27
	2008	8	15	3	26
	2007	8	15	3	26
	2006	8	15	3	26
	2005	8	15	3	26
	2004	8	15	3	26
	2003	8	16	3	27

*AE = Abitanti equivalenti riferiti alla richiesta chimica di ossigeno (COD, 120 g/abitante/giorno).

Fonte: Divisione dell'ambiente, Ufficio protezione acque e approvvigionamento idrico

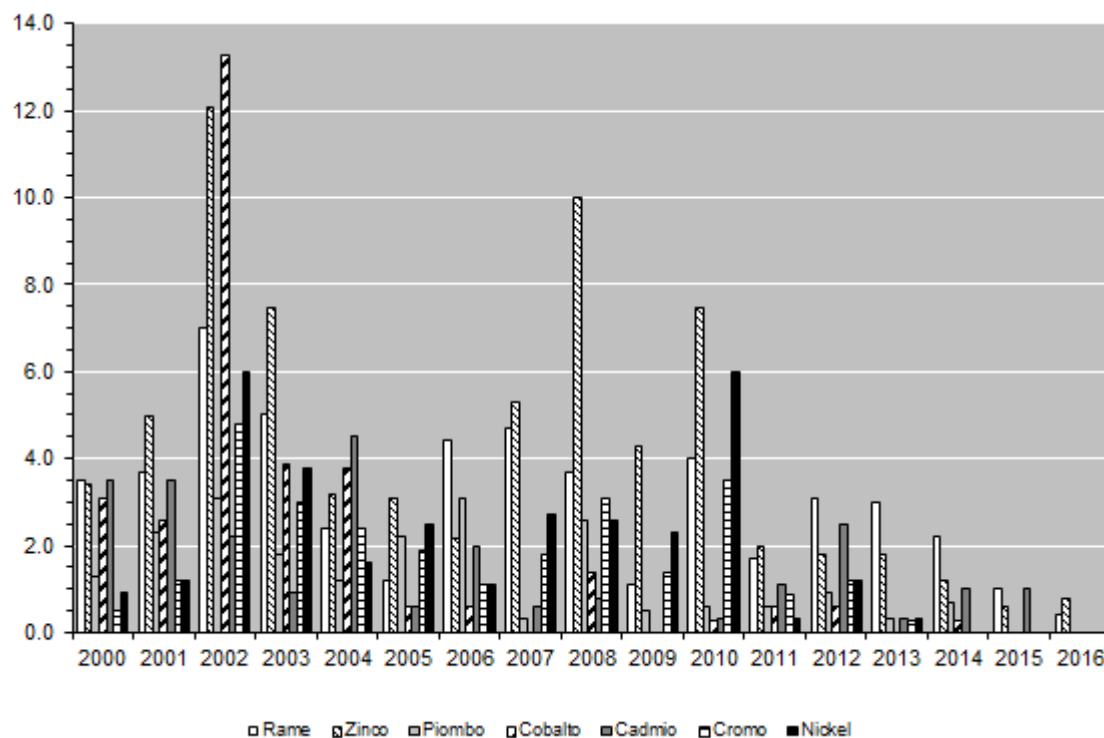
6.T19 Impianti di depurazione pubblici: rendimento depurativo: raggiungimento dei criteri qualitativi, dal 2006



Nel 2006 gli impianti di depurazione sono stati oggetto di diversi lavori.

Fonte: Divisione dell'ambiente, Ufficio protezione acque e approvvigionamento idrico

6.T20 Percentuale del superamento dei limiti OPAC per i campioni analizzati dal Laboratorio della SPAAS sugli scarichi acque reflue industriali, dal 2000



Fonte: Divisione dell'ambiente, Ufficio protezione acque e approvvigionamento idrico

6.T21 Prelievi di controllo degli impianti di pretrattamento delle acque del settore dell'automobile e conformità coi limiti di scarico, dal 1999

	Numero di prelievi	Fuori limite OPAc	%
1999	418	88	21.0
2000	449	88	19.5
2001	477	58	12.2
2002	345	59	17.1
2003	325	35	10.8
2004	216	33	15.2
2005	332	40	12.2
2006	420	25	5.9
2007	382	27	7.0
2008	404	24	6.0
2009	423	27	6.0
2010	391	22	6.0
2011	311	23	7.4
2012	293	11	3.8
2013	4	0	0.0
2014	0	0	0.0
2015	50	2	4.0
2016	39	2	5.1

Fonte: Divisione dell'ambiente, Ufficio protezione acque e approvvigionamento idrico

6.T22 Stazioni di distribuzione di carburante e risanamenti, dal 2004

	2004	2005	2006	2007	2008	2009	2010	2011	2012	2013	2014	2015	2016
N. distributori	718	716	698	699	683	697	700	702	698	699	704	703	700
N. distributori risanati	659	670	657	678	662	677	685	682	682	683	688	692	693

Fonte: Divisione dell'ambiente, Ufficio protezione acque e approvvigionamento idrico

6.T23 Situazione serbatoi per liquidi nocivi alle acque, dal 2006

	2006	2007	2008	2009	2010	2011	2012	2013	2014	2015	2016
Impianti in esercizio	53'578	53'591	52'913	51'754	51'712	51'025	50'355	50'232	49'056	48'344	47'449
Collaudati	51'306	51'453	50'982	49'699	49'661	49'565	46'951	48'708	48'647	47'890	47'200
% Totale impianti	96	96	96	96	96	97	93	97	99	99	99
Da collaudare	843	875	845	701	502	406	3'414	1'524	409	454	249
% Totale impianti	1.5	1.6	1.6	1.3	1.0	0.9	6.7	3.0	1.0	1.0	1.0
Risanamenti in corso	321	203	80	453	90	75	2'410	1'971	971	157	58
Recipienti (da 20 l a 450 l)	1'108	1'060	1'006	1'337	1'346	759	758	758	751	752	736
Revisioni eseguite	3'299	3'155	2'167	1'987	2'670	2'525	2'504	1'782	2'205	2'607	2770

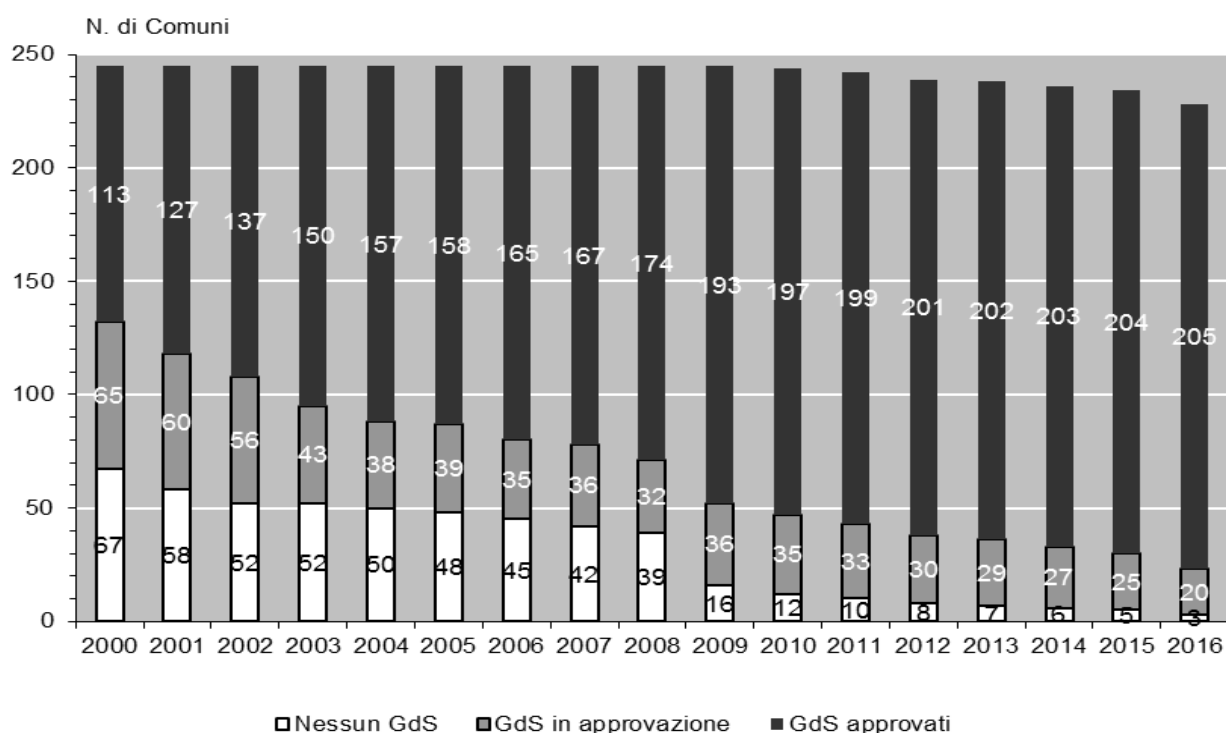
Fonte: Divisione dell'ambiente, Ufficio protezione acque e approvvigionamento idrico

6.T24 Comprensori di studio del Piano cantonale d'approvvigionamento idrico (PCAI), nel 2016

	%	N
Adottati	76	22
In fase d'adozione	21	6
In fase di studio	3	1
Totale	100	29

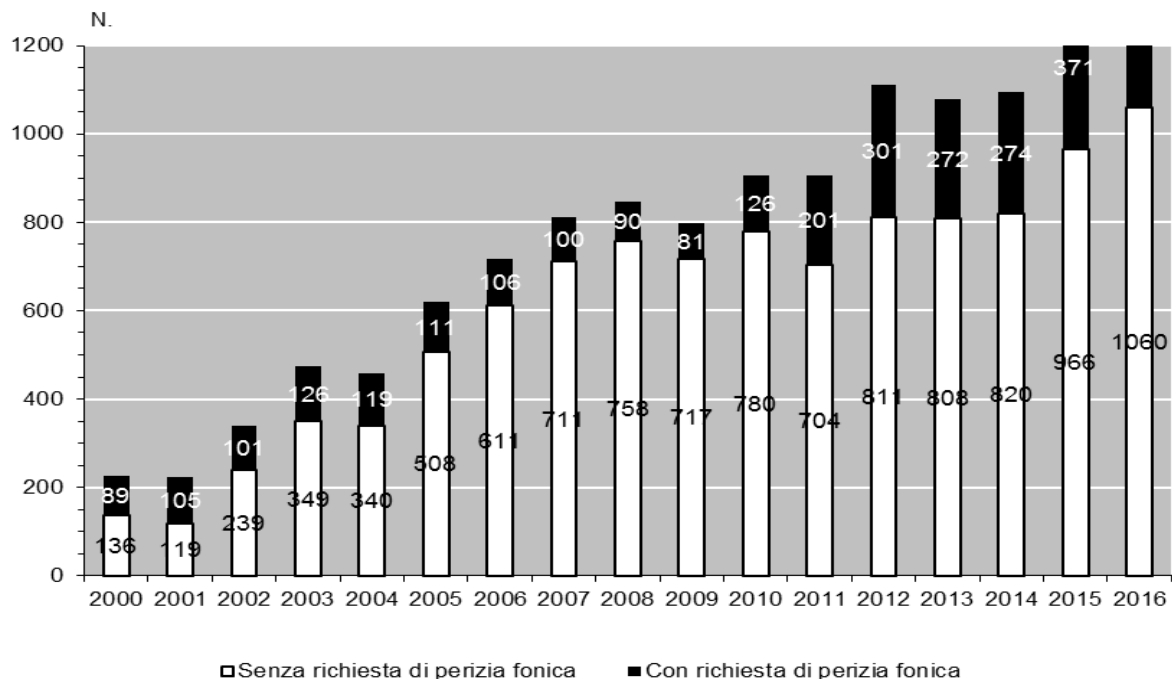
Fonte: Divisione dell'ambiente, Ufficio protezione acque e approvvigionamento idrico

6.T25 Andamento dell'attribuzione dei GdS nei comuni ticinesi, dal 2000



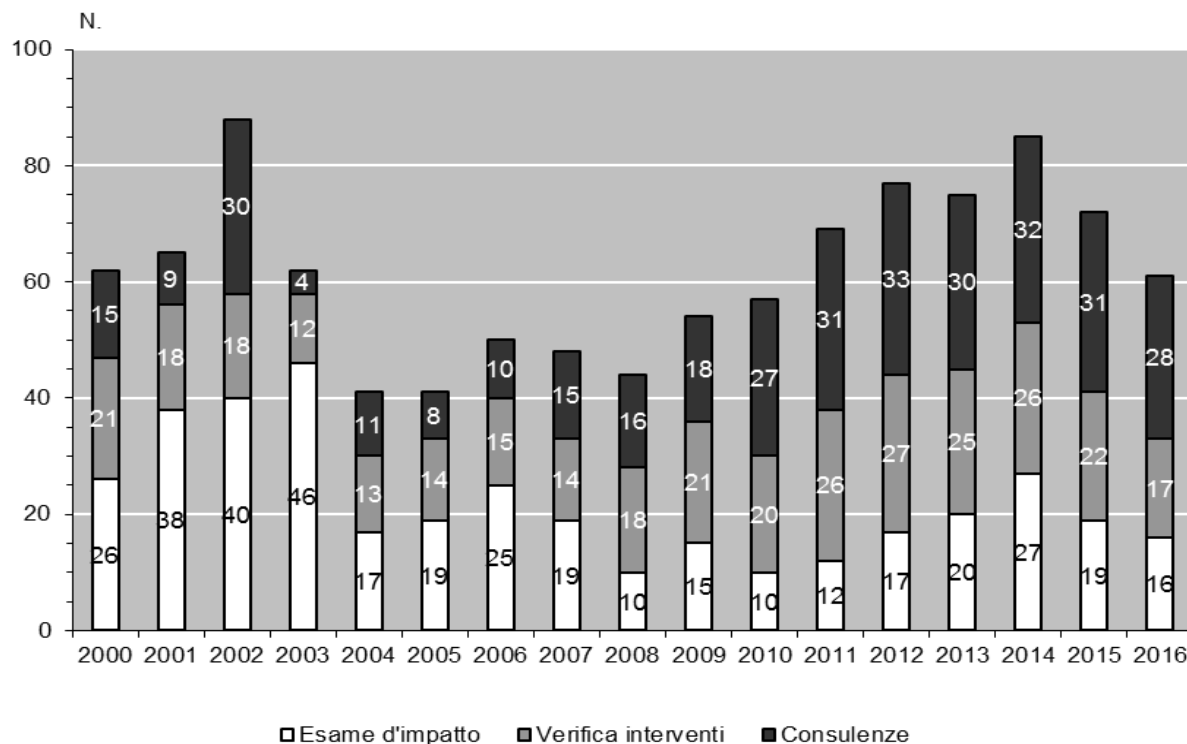
Fonte: Divisione dell'ambiente, Ufficio della prevenzione dei rumori

6.T26 Valutazione secondo OIF delle domande di costruzione e notifiche, dal 2000



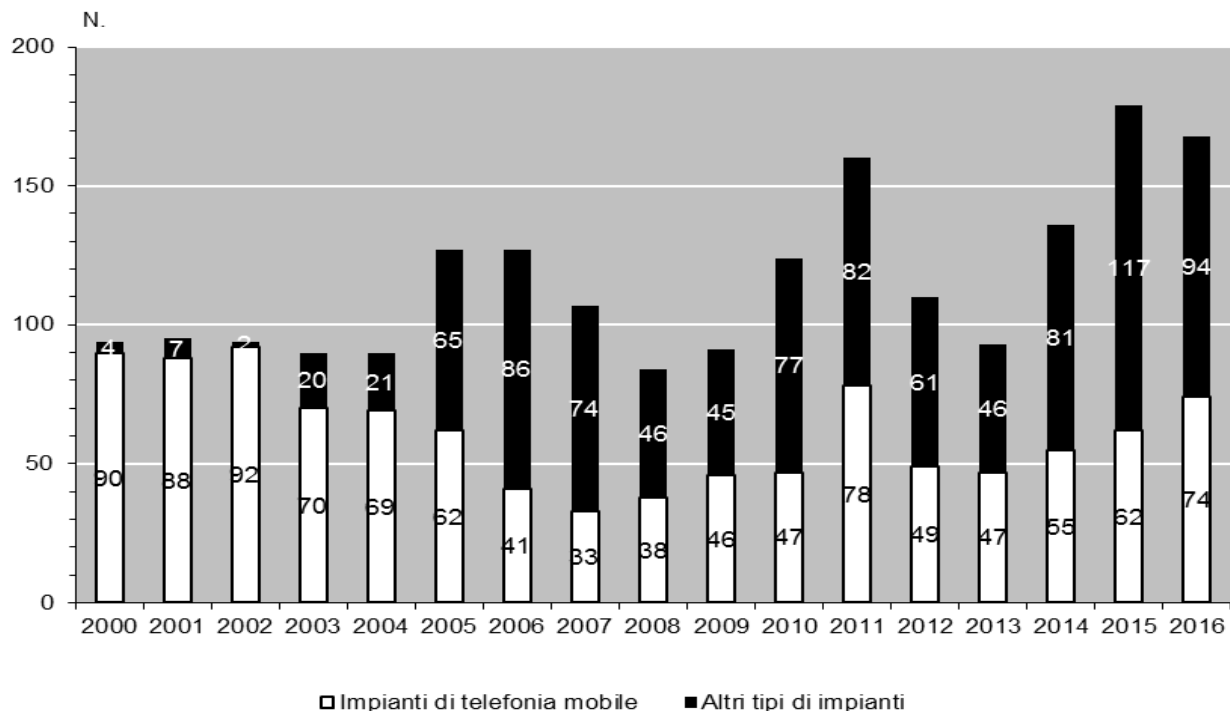
Fonte: Divisione dell'ambiente, Ufficio della prevenzione dei rumori

6.T27 Misurazioni di rumore, dal 2000



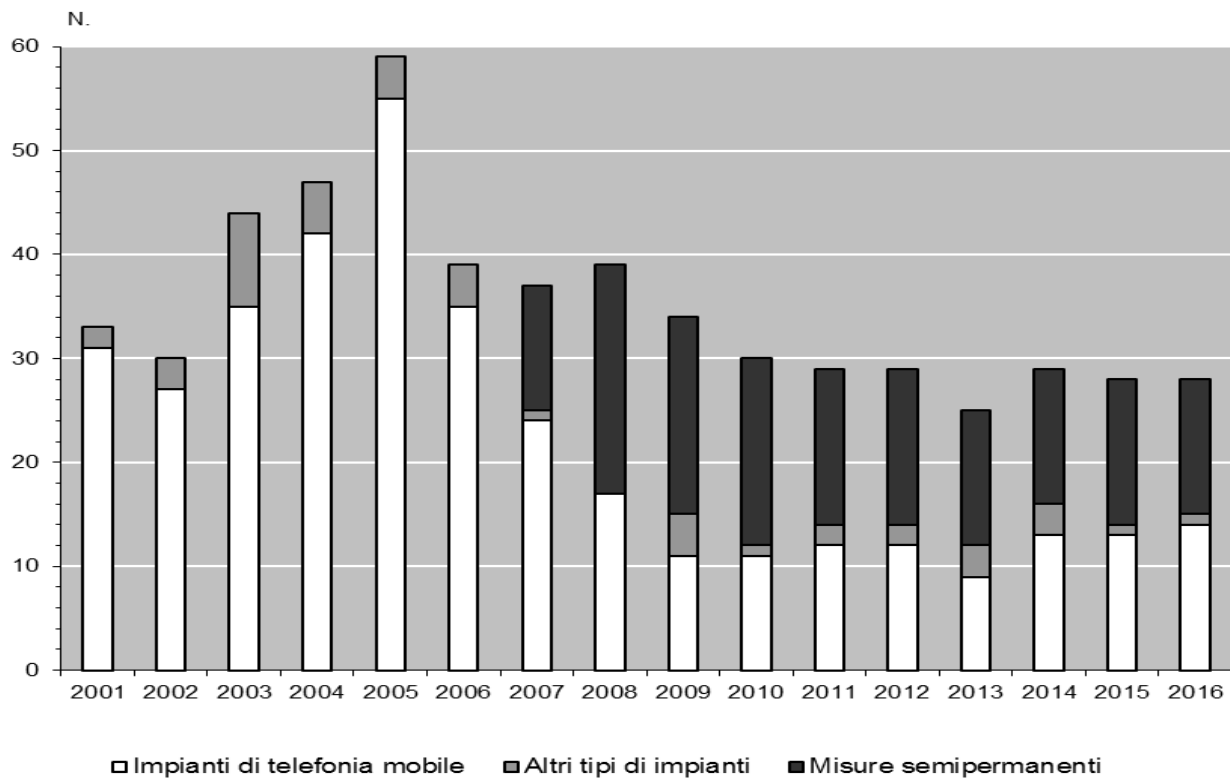
Fonte: Divisione dell'ambiente, Ufficio della prevenzione dei rumori

6.T28 Valutazione secondo ORNI delle domande di costruzione e notifiche, dal 2000



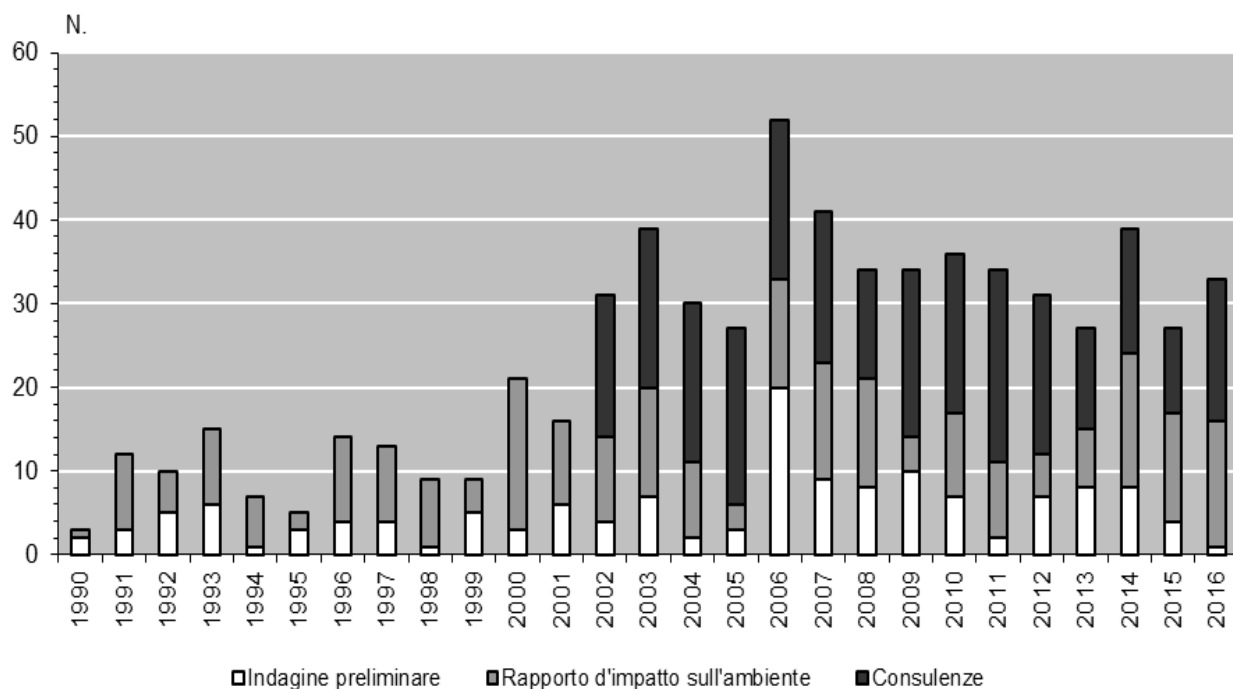
Fonte: Divisione dell'ambiente, Ufficio della prevenzione dei rumori

6.T29 Misurazioni elettrosmog, dal 2001



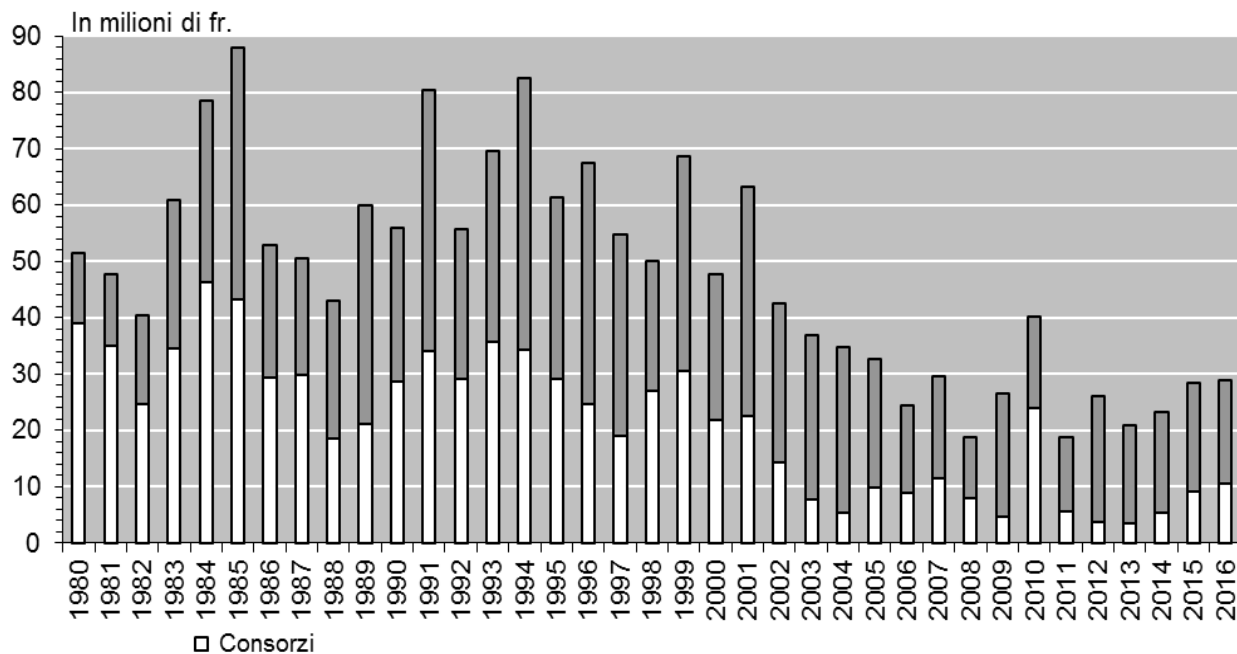
Fonte: Divisione dell'ambiente, Ufficio della prevenzione dei rumori

6.T30 Preavvisi secondo OEIA, dal 1990



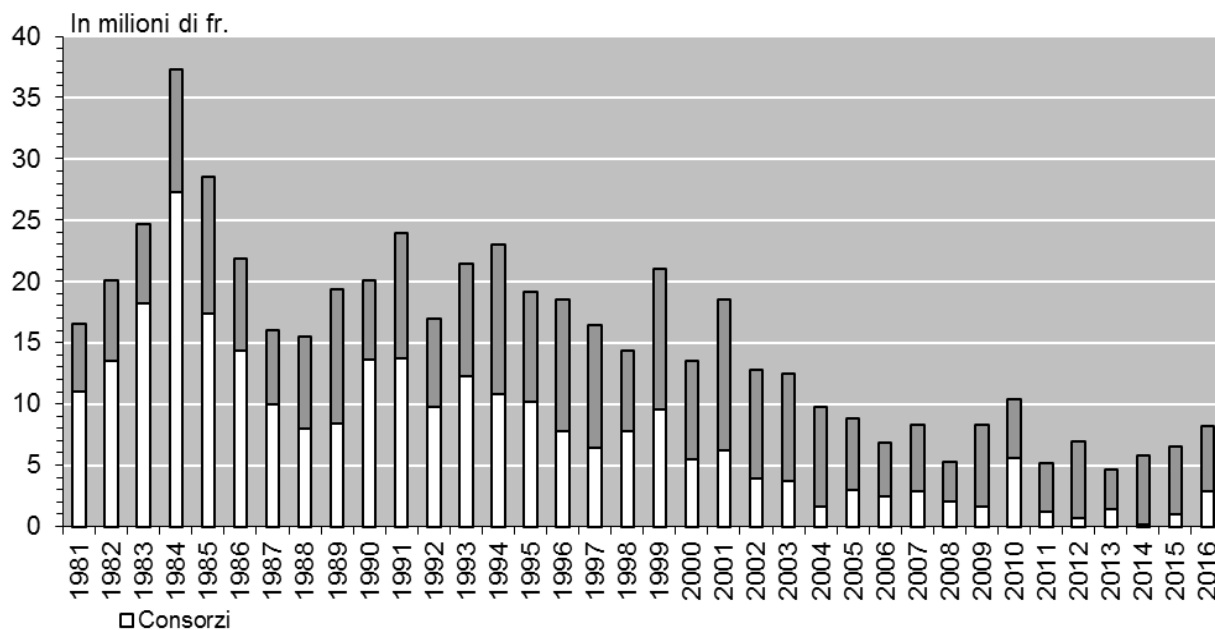
Fonte: Divisione dell'ambiente, Servizio per il coordinamento e la valutazione ambientale

6.T31 Costi delle opere di adduzione e di depurazione delle acque sussidiate, dal 1980



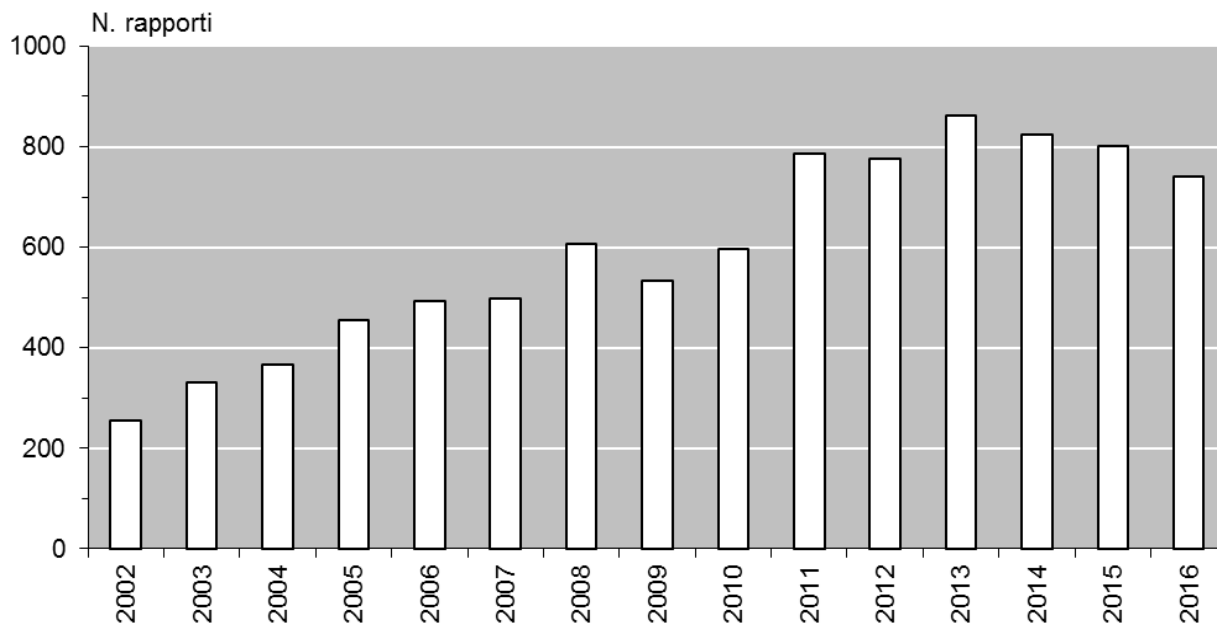
Fonte: Divisione dell'ambiente, Ufficio dei servizi tecnico-amministrativi

6.T32 Sussidi versati per opere di adduzione e di depurazione delle acque, dal 1980

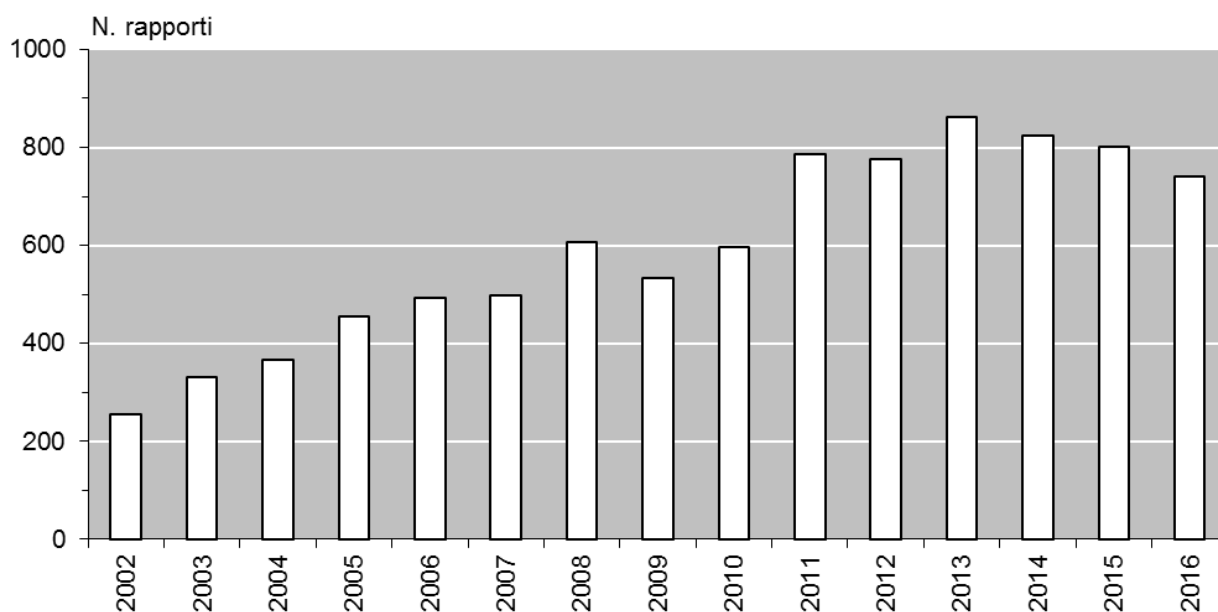


Fonte: Divisione dell'ambiente, Ufficio dei servizi tecnico-amministrativi

6.T33 Rapporti di intervento pompieri rimborsati, dal 2001



Fonte: Divisione dell'ambiente, Ufficio dei servizi tecnico-amministrativi

6.T34 Evoluzione dei costi d'intervento dei pompieri, dal 2001

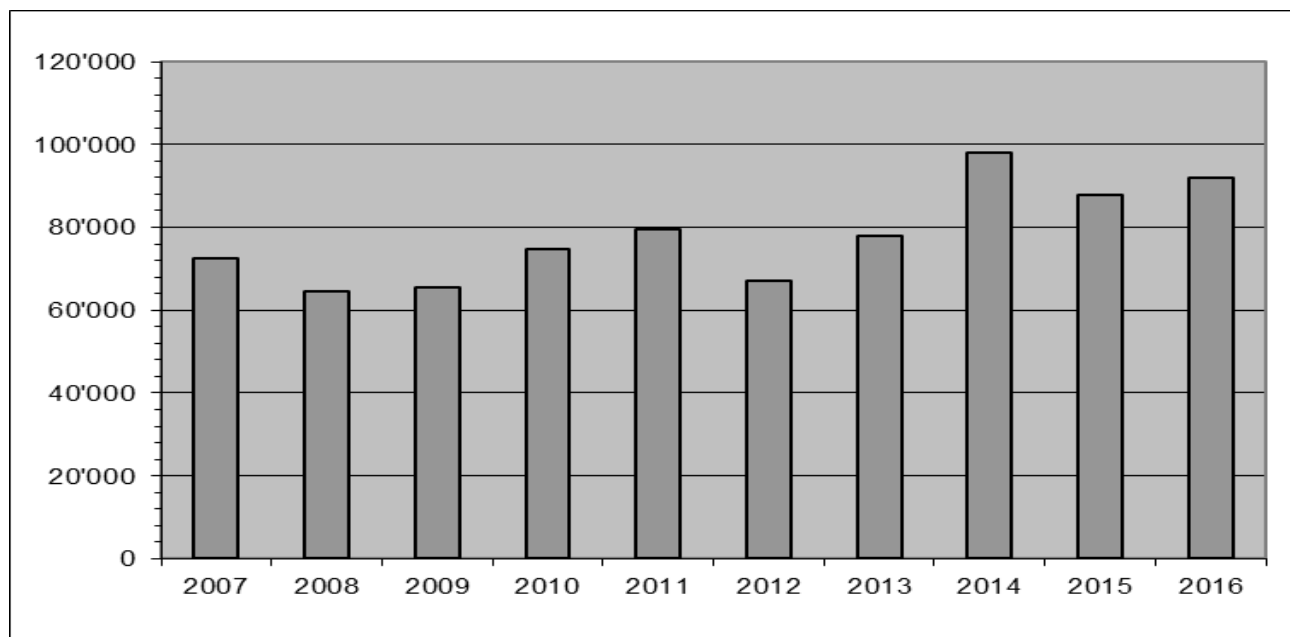
Fonte: Divisione dell'ambiente, Ufficio dei servizi tecnico-amministrativi

6.T35 Produzione legnosa in mc, utilizzazione proveniente dai boschi ticinesi, dal 2007

	2007	2008	2009	2010	2011	2012	2013	2014	2015	2016
Boschi pubblici	51'435	46'864	43'378	56'735	61'987	50'917	60'930	79'941	69'505	70'388
Legname destinato alla vendita	50'332	45'242	46'518	55'891	60'902	50'184	59'603	79'058	67'314	69'774
Legname d'opera	22'053	17'060	17'678	18'897	19'216	13'275	18'615	26'681	18'816	18'068
Legna da ardere	28'279	28'182	28'840	36'994	41'686	36'909	40'988	52'377	48'498	51'706
Legname per uso interno	1'103	1'622	860	844	1'085	733	1'327	883	2'191	614
Legname d'opera	515	187	173	177	85	127	107	173	51	63
Legna da ardere	588	1'435	687	667	1'000	606	1'220	710	2'140	551
Boschi privati	21'019	17'543	18'227	17'994	17'651	16'190	17'094	18'154	18'222	21'425
Legname destinato alla vendita	8'203	5'734	6'194	7'838	6'021	6'473	7'362	6'509	7'270	8'396
Legname d'opera	55	0	0	0	0	400	0	108	1'323	40
Legna da ardere	8'148	5'734	6'194	7'838	6'021	6'073	7'362	6'401	5'947	8'356
Legname per uso interno	12'816	11'809	12'033	10'156	11'630	9'717	9'732	11'645	10'952	13'029
Legname d'opera	70	39	739	65	50	96	14	100	44	21
Legna da ardere	12'746	11'770	11'294	10'091	11'580	9'621	9'718	11'545	10'908	13'008
Totale delle utilizz. (boschi pubbl. e boschi priv.)	72'454	64'407	65'605	74'729	79'638	67'107	78'024	98'095	87'727	91'813

Fonte: Divisione dell'ambiente, Sezione forestale (Banca dati statistica tab. n. 1103 e 1204)

6.T36 Produzione legnosa in mc, utilizzazione proveniente dai boschi ticinesi, dal 2004



Fonte: Divisione dell'ambiente, Sezione forestale (Banca dati statistica tab. n. 1103 e 1204)

6.T37 Ripartizione della produzione nei diversi assortimenti legnosi, dal 2006

	2006	2007	2008	2009	2010	2011	2012	2013	2014	2015	2016
	mc	mc	mc	mc	mc	mc	mc	mc	mc	mc	mc
Legname d'opera	16'343	22'693	17'286	18'590	19'139	19'351	13'898	18'736	27'062	20'234	18'192
Resinoso	12'766	22'364	16'813	17'614	18'332	19'077	13'454	18'411	26'562	19'055	17'939
Frondifero	3'577	329	473	976	807	274	444	325	500	1'179	253
Legna da ardere	52'014	49'761	47'121	47'015	55'590	60'288	53'209	59'288	71'033	67'493	73'621
Resinoso	9'535	8'510	5'844	8'003	10'317	10'728	8'783	13'520	25'026	18'328	14'985
Frondifero	42'479	41'251	41'277	39'012	45'273	49'560	44'426	45'768	46'007	49'165	58'636
Totale	68'357	72'454	64'407	65'605	74'729	79'639	67'107	78'024	98'095	87'727	91'813

Fonte: Divisione dell'ambiente, Sezione forestale (Banca dati statistica tab. n. 1103 e 1204)

6.T38 Legname venduto e risultato finanziario dei tagli eseguiti nel bosco pubblico, dal 2009

	2009	2010	2011	2012	2013	2014	2015	2016
Legname venduto mc								
Opera	17'678	18'897	19'216	36'858	18'615	26'681	18'816	18'068
Ardere	28'840	36'994	41'686	13'335	40'988	52'377	48'498	51'706
Totale	46'518	55'891	60'902	50'193	59'603	79'058	67'314	69'774
Ricavo vendita legname CHF	2'308.252	2'432'835	2'423'912	1'791'851	2'371'875	3'092'521	2'378'739	2'376'482
Costi CHF	5'822'241	6'725'623	7'809'375	7'506'938	9'935'789	13'673'904	10'881'396	9'456'585
Perdita (-)/Guadagno(+) CHF	-3'513'989	-4'292'788	-5'385'463	-5'715'087	-7'563'914	10'581'383	-8'502'657	-7'080'103

Fonte: Divisione dell'ambiente, Sezione forestale (Banca dati statistica tab. n. 1104)

6.T39 Produzione legnosa: utilizzazioni provenienti dai boschi ticinesi, nel 2016

	Vendita							Uso proprio					Utilizzi totali	
	Opera resinoso	Opera frondifero	Ardere resinoso	Ardere frondifero	Ardere altro	Industria resinoso	Industria frondifero	Totale	Opera resinoso	Opera frondifero	Ardere resinoso	Ardere frondifero		Totale
	mc	mc	mc	mc	mc	mc	mc	mc	mc	mc	mc	mc		mc
Boschi pubblici	16'768	247	14'464	37'242	0	1053	0	69'774	63	0	35	516	614	70'388
Boschi privati	40	0	104	8'252	0	0	0	8'396	15	6	382	12'626	13'029	21'425
Totale	16'808	247	14'568	45'494	0	1'053	0	78'170	78	6	417	13'142	13'643	91'813

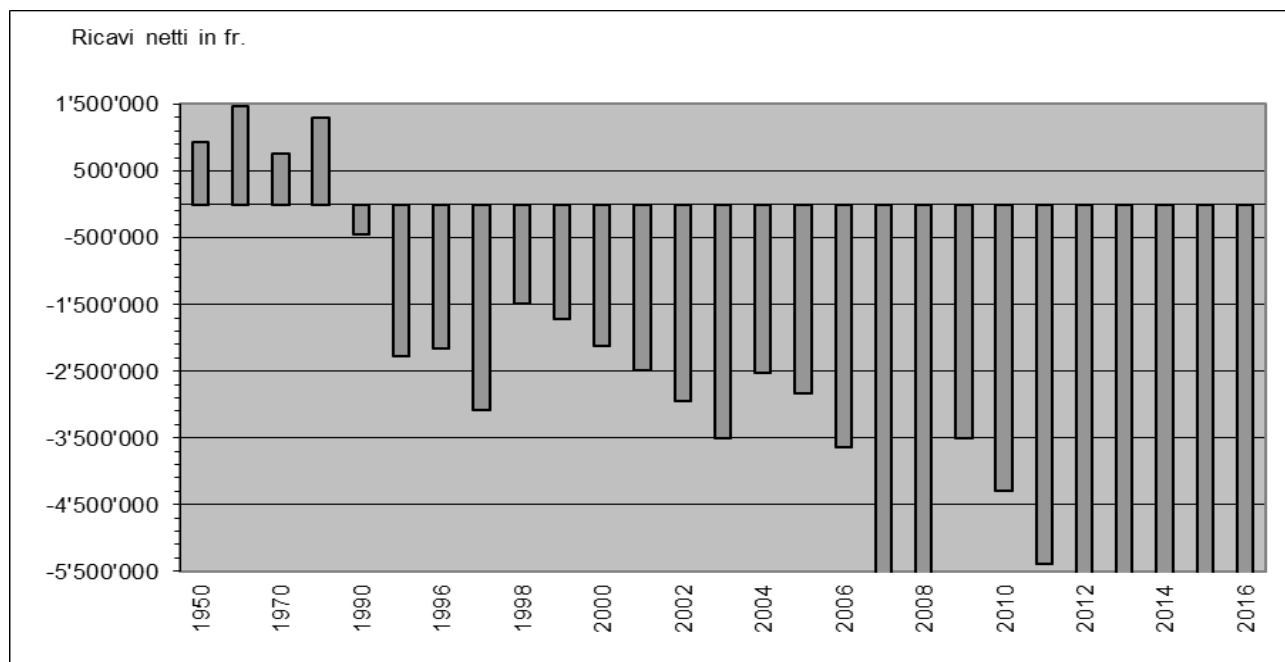
Fonte: Divisione dell'ambiente, Sezione forestale (Banca dati statistica tab. n. 1103 e 1204)

6.T40 Legname venduto nei boschi pubblici e ricavo dalla vendita, dal 1950

	Legna da ardere	Legna da opera	Ricavo lordo	Ricavo netto
	mc	mc	CHF	CHF
1950	246'551	33'044	2'066'520	923'252
1955	194'916	34'777	2'905'975	1'992'603
1960	147'926	21'558	4'948'423	1'466'426
1965	84'152	13'552	1'971'892	717'146
1970	22'568	18'033	2'000'893	754'194
1975	22'376	22'593	3'127'975	691'869
1980	28'766	20'445	3'609'030	1'292'048
1985	10'332	11'079	2'550'925	225'975
1990	4'507	8'785	1'146'706	-446'190
1991	9'965	10'741	1'707'926	-1'301'749
1992	15'163	22'184	3'278'507	-852'037
1993	15'402	17'058	2'320'884	-835'849
1994	14'545	18'284	2'635'731	-1'359'564
1995	17'591	21'083	2'491'835	-2'272'665
1996	18'615	24'691	2'533'439	-2'161'787
1997	19'232	39'108	3'459'324	-3'087'333
1998	18'289	27'071	2'990'091	-1'484'093
1999	12'790	26'024	2'400'666	-1'711'972
2000	15'732	11'508	1'274'508	-2'118'731
2001	10'002	18'488	1'274'295	-2'490'222
2002	13'720	19'999	1'637'504	-2'949'157
2003	24'038	13'664	2'010'916	-3'506'271
2004	20'026	9'716	1'622'172	-2'524'746
2005	21'873	14'579	1'961'116	-2'834'796
2006	33'037	15'460	2'509'810	-3'644'267
2007	50'332	28'279	3'454'092	-1'970'904
2008	28'182	17'060	6'048'839	-2'764'198
2009	28'840	17'678	2'308'252	-3'513'989
2010	36'994	18'897	2'432'835	-4'292'788
2011	41'686	19'216	2'423'912	-5'385'463
2012	36'909	13'275	1'791'851	-5'715'087
2013	40'988	18'615	2'371'875	-7'563'914
2014	52'377	26'681	3'092'521	-10'581'383
2015	48'498	18'816	2'378'739	-8'502'657
2016	69'774	18'068	2'376'482	-7'080'103

Fonte: Divisione dell'ambiente, Sezione forestale (Banca dati statistica tab. n. 1103 e 1104)

6.T41 Legname venduto nei boschi pubblici e ricavo dalla vendita, dal 1950



Fonte: Divisione dell'ambiente, Sezione forestale (Banca dati statistica tab. n. 1103 e 1204)

6.T42 Frequenza e estensione degli incendi di bosco, dal 2001

	N. incendi	Bosco	Pascolo e improduttivo	Totale	Media per incendio
		ha	ha	ha	ha
2001	32	34.92	49.95	84.87	2.65
2002	35	396	166	562	16.06
2003	83	143.57	118.9	262.47	3.16
2004	31	14.3	3.85	18.15	0.59
2005	26	17.96	10.18	28.14	1.08
2006	22	87.77	24.02	111.79	5.08
2007	37	192.74	86.28	279.02	7.54
2008	17	12.74	27.51	40.25	2.37
2009	12	33.98	0.10	34.08	2.84
2010	26	8.14	1.22	9.36	0.36
2011	21	13.24	63.26	76.5	3.64
2012	19	16.31	10.76	27.07	1.42
2013	19	24.10	2.50	26.60	1.40
2014	18	37.10	2.50	39.60	2.20
2015	36	25.25	5.60	30.85	0.86
2016	23	138.70	196.50	335.20	14.60

Fonte: Divisione dell'ambiente, Sezione forestale (Banca dati incendi)

6.T43 Numero incendi di bosco secondo la causa, dal 2001

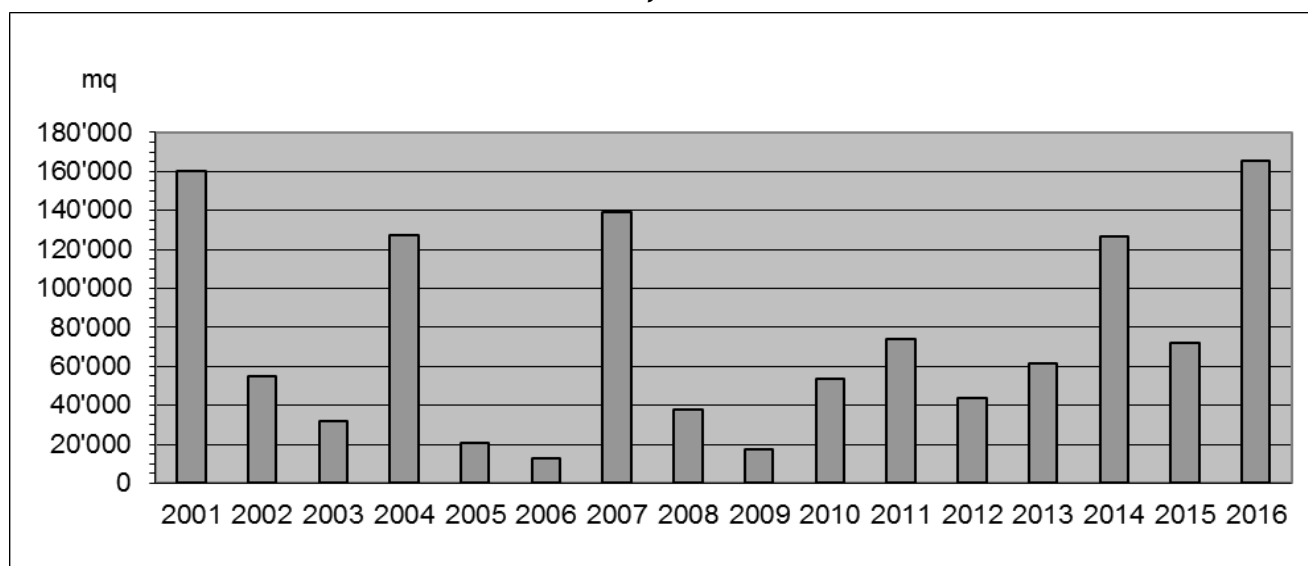
	Ignota	Fulmine	Dolo/ piromania	Negligenza	Militari	FFS	Corto circuito	Altro	Tot. inc.
2001	5	1	7	14	-	-	1	4	32
2002	7	1	9	17	-	-	-	1	35
2003	26	24	4	29	-	-	-	-	83
2004	5	5	1	14	-	-	1	5	31
2005	8	3	2	12	-	-	-	1	26
2006	5	9	1	4	-	1	-	2	22
2007	13	-	3	18	-	-	1	2	37
2008	6	2	2	5	1	-	1	-	17
2009	1	1	5	4	-	-	-	1	12
2010	9	6	3	7	-	1	-	-	26
2011	5	2	2	8	1	-	1	2	21
2012	4	3	3	7	0	0	0	2	19
2013	3	6	1	6	0	0	1	2	19
2014	9	0	2	5	0	0	2	0	18
2015	12	5	4	12	0	0	1	2	36
2016	4	0	4	12	3	0	0	0	23

Fonte: Divisione dell'ambiente, Sezione forestale (Banca dati incendi)

6.T44 Dissodamenti concessi secondo lo scopo, dal 2001

	Scopo principale					Tipo di dissodamento		Totale
	Edilizia	Discariche e cave	Strade e posteggi	Agricoltura	Diversi	Definitivo	Temporaneo	
	mq	mq	mq	mq	mq	mq	mq	mq
2001	30'868	115'894	3'012	-	10'509	n.c.	n.c.	160'283
2002	7'465	33'160	2'791	7'540	3'774	n.c.	n.c.	54'730
2003	6'920	1'400	522	3'724	19'348	n.c.	n.c.	31'913
2004	184	116'282	1'257	1'080	8'471	n.c.	n.c.	127'274
2005	2'911	9'600	1'917	4'547	1'908	n.c.	n.c.	20'883
2006	9'814	-	1'465	-	1'568	9'315	3'532	12'847
2007	2'460	120'940	2'481	2'296	10'696	12'503	126'370	138'873
2008	1'929	16'002	9'831	5'052	5'261	13'846	24'229	38'075
2009	9'884	-	4'352	572	2.348	8.941	8.215	17.156
2010	16'346	30'933	1'873	4'387	0	18'356	35'183	53'539
2011	15'565	-	9'808	42'371	6.056	22'568	51'232	73'800
2012	11'898	14'352	877	4'713	3'826	23'035	20'524	43'559
2013	32'484	3'142	18'540	6'711	300	33'363	27'814	61'177
2014	43'061	76'761	1'671	3'293	1'581	52'204	74'163	126'367
2015	61'716	3'910	3'111	354	2'997	48'764	23'324	72'088
2016	18'604	113'076	406	23	10'271	107'768	57'589	165'357

Fonte: Divisione dell'ambiente, Sezione forestale (Banca dati dissodamenti)

6.T45 Totale dissodamenti concessi, dal 2001

Fonte: Divisione dell'ambiente, Sezione forestale (Banca dati dissodamenti)

6.T46 Spostamento dei ghiacciai, dal 2011

	Superficie in km2	Avanzamento (+) Arretramento (-)					Arretramento totale
		2012 (m)	2013 (m)	2014 (m)	2015 (m)	2016 (m)	
Basodino	2.30	-10.60	Non misurato (neve)	-9.00	-25.40	-10.00	-55.00
Cavagnoli	1.40	-10.70	Non misurato (neve)	nuova base ¹	-13.00	-10.00	-23.00
Corno	0.30	-3.80	0.00	-16.40	-15.80	-4.00	-39.80
Valleggia	0.60	-6.00	Non misurato (neve)	-6.00	-5.30	-9.50	-26.80
Crosolina (Campo Tencia)	0.30	-4.90	Non misurato (neve)	-2.00	-2.00	0.00	17.90
Bresciana (Adula)	0.80	Non misurato (neve)	Non misurato (neve)	-30.70	Non misurato (neve)	-9.00	-39.70
Vadrec di Camadra	0.15	-4.00	Non misurato (neve)	Non misurato	Non misurato (neve)	Non misurato	

¹ Nel 2014 è stato cambiato il punto di misurazione in quanto un'importante superficie di ghiaccio è staccata dal corpo principale del ghiacciaio e non è più alimentata. Di conseguenza, il fronte del ghiacciaio è stato spostato di circa 860 metri in direzione (ovest)-sud-ovest

Fonte: Divisione dell'ambiente, Sezione forestale (Banca dati ghiacciai)

6.T47 Formazione professionale nel settore forestale: confronto tra la situazione del 1980 e quella degli anni 2013-2016

Anno	1980			2013			2014			2015			2016		
	Stato	Priv. ¹	Totale	Stato	Priv. ¹	Totale	Stato	Priv. ¹	Totale	Stato	Priv. ¹	Totale	Stato	Priv. ¹	Totale
Aziende di tirocinio	4	1	5	2	33	35	2	36	38	2	36	38	2	38	40
Maestri di tirocinio	4	1	5	7	30	37	7	31	38	6	31	37	6	34	40
Istruttori e docenti	6	-	6	9	33	42	9	33	42	10	34	44	10	34	44
Periti di esame	10	5	15	18	13	31	18	12	30	17	13	30	18	20	38
Apprendisti	4	1	5	8	76	84	6	84	90	6	90	96	3	98	101
Ispettori del tirocinio	1	1	2	1	1	2	2	0	2	1	1	2	1	1	2

¹Aziende di tirocinio non statali (ditte forestali, aziende patriziali, aziende comunali, aziende regionali).

Fonte: Divisione dell'ambiente, Sezione forestale (Banca dati formazione professionale)

6.T48 Corsi professionali di formazione, aggiornamento e perfezionamento nel settore forestale: confronto tra la situazione del 1980 e quella del 2014-2016

Anno	1980		2014			2015			2016		
	Numero	Giornate corso	Numero	Giornate corso	Partecipanti	Numero	Giornate corso	Partecipanti	Numero	Giornate corso	Partecipanti
Corsi di formazione ¹	1	10	11	80	207	13	93	227	12	94	234
Corsi di aggiornamento e di perfezionamento ²	–	–	30	129	232	26	152	289	33	124	246
Totale	1	10	41	209	439	39	245	516	45	218	480

¹ Destinatari apprendisti selvicoltori.

² Destinatari operai forestali, selvicoltori, forestali, ing. forestali, operai di professioni affini, PC, operai cantonali, maestri di tirocinio, periti, docenti SPAI, istruttori WVS

Fonte: Divisione dell'ambiente, Sezione forestale (Banca dati formazione professionale)

6.T49 Vivaio forestale Lattecaldo- Morbio superiore, nel 2016

Vendita piantine	Fronifero	Resinoso	Arbusti	Fruttiferi	No. Piantine	Ricavo CHF
Piantagione in bosco	5'523	6'036	4'700	180	16'439	88'159
Vendita a privati	5'986	1'354	8'137	572	16'049	121'577
Totale	11'509	7'390	12'837	752	32'488	209'737

Fonte: Divisione dell'ambiente, Sezione forestale (Banca dati statistica tab. n. 1111)

6.T50 Ripartizione dei sussidi cantonali e federali per lavori forestali, per categoria di lavoro e circondario, dal 2000

	Selvicoltura (411)		Strade e migliorie stradali (421)		Premunizioni e rimboschimenti (431)		Danni alle foreste (413)		Diversi compreso (412/414/432)		Volume di lavoro con- suntivato
	S. Cant.	S. Fed.	S. Cant.	S. Fed.	S. Cant.	S. Fed.	S. Cant.	S. Fed.	S. Cant.	S. Fed.	
2000	989'415	1'563'502	2'424'350	2'667'450	4'162'813	7'856'544	272'078	367'274	523'218	280'000	23'794'532
2001	1'572'708	2'477'136	2'128'396	2'298'004	3'339'187	6'669'429	431'314	595'965	584'788	305'450	24'619'897
2002	1'045'244	1'782'327	1'864'079	2'096'787	3'440'984	6'353'123	394'667	404'796	575'167	309'010	22'258'211
2003	1'118'694	1'781'705	2'851'699	2'924'267	3'586'360	7'008'973	957'867	944'754	639'976	409'196	27'869'694
2004	1'066'471	1'534'186	1'451'877	1'362'514	3'170'835	5'652'512	629'716	561'779	821'937	610'680	23'952'385
2005	1'106'702	1'528'033	1'240'230	964'527	2'281'084	4'776'908	748'828	753'978	575'353	821'125	19'449'970
2006	2'101'326	1'780'517	1'353'025	1'270'659	2'964'644	5'674'775	725'960	804'036	1'014'206	1'109'000	24'322'762
2007	1'064'188	1'156'182	2'201'755	1'908'998	3'481'921	4'415'748	838'232	778'654	849'000	1'244'840	30'449'681 ¹
2008	1'284'608	1'629'829	848'866	918'380	2'448'221	3'849'340	694'946	593'916	584'060	331'896	17'795'290
2009	1'929'664	2'348'747	1'078'485	1'064'745	3'095'990	4'860'078	890'679	789'950	195'710	128'045	21'877'791
2010	2'221'834	2'138'461	2'016'127	1'153'390	1'732'519	3'206'675	665'999	538'789	1'190'743	696'067	21'281'890
2011	2'432'539	2'717'119	1'944'536	1'189'729	2'216'838	2'943'494	597'314	462'351	604'188	941'791	23'428'766
2012	2'285'224	2'674'298	1'272'293	1'138'897	1'048'830	2'112'412	609'839	379'878	427'479	261'018	17'879'991
2013	2'741'290	3'149'317	1'356'263	1'744'953	2'886'375	4'589'351	1'077'109	678'172	531'083	1'029'682	28'298'788
2014	2'917'426	2'767'345	986'425	1'506'649	2'170'901	2'975'076	1'730'065	1'494'046	602'576	396'161	24'568'063
2015	4'344'406	3'912'049	2'123'533	2'836'888	3'459'314	4'782'228	918'731	874'756	1'031'070	932'144	36'041'268
2016	2'861'369	2'133'551	1'223'818	1'515'471	1'171'942	2'355'483	1'043'710	1'096'652	787'252	585'950	21'599'541

¹Di cui 6 mio anticipati nel 2007, per lavori eseguiti nel 2008.

Fonte: Divisione dell'ambiente, Sezione forestale (Banca dati statistica tab. n. 1106-TI, 1106-CH)

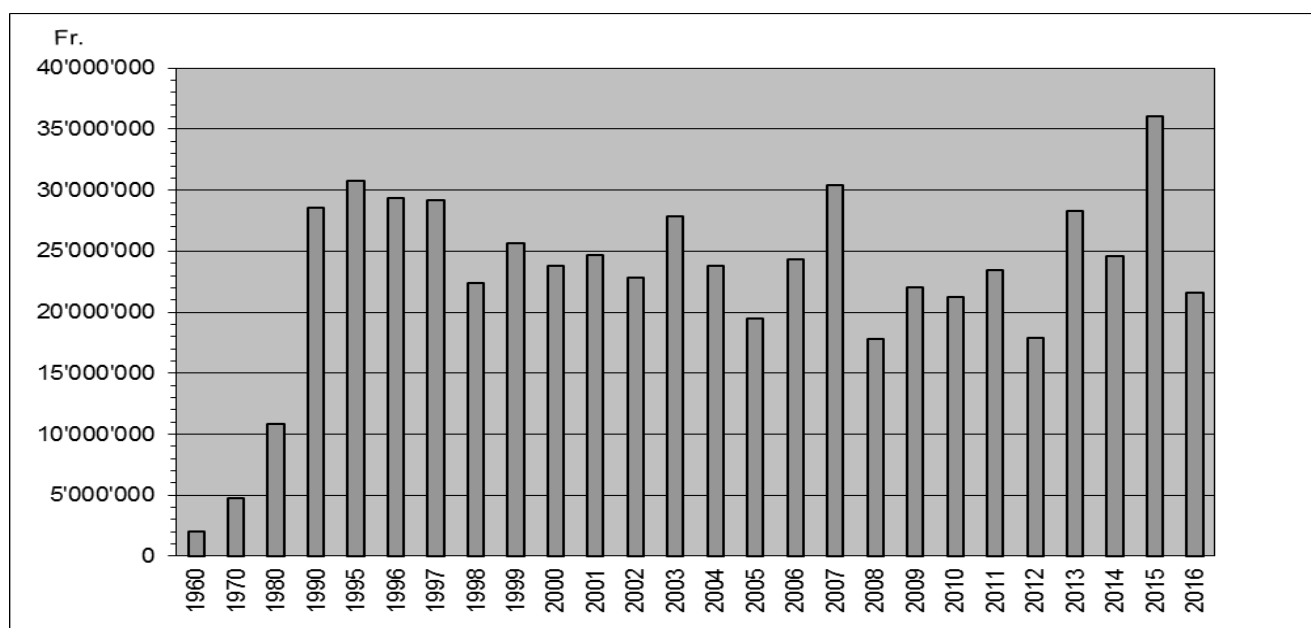
6.T51 Lavori forestali eseguiti con contributi cantonali e federali, dal 1985

	Opere	Bosco coltivato	Selvicoltura	Strade forestali	Premunizioni e rimboschimenti	Lavori diversi	Totale
			(411)	(421)	(431)	(412/413/414/432)	
		ha	CHF	CHF	CHF	CHF	CHF
1985	64	166.0	1'142'453	3'650'108	2'223'471	488'132	7'504'164
1990	94	326.8	2'726'531	9'126'043	12'869'948	3'868'219	28'590'741
1995	218	472.5	6'983'265	9'452'723	12'643'323	1'698'739	30'778'050
1996	201	291.7	8'305'670	7'742'594	12'615'586	716'667	29'380'517
1997	188	488.1	7'467'775	7'361'438	11'943'277	2'431'602	29'204'092
1998	174	293.1	5'640'653	4'592'193	10'316'502	1'851'279	22'400'627
1999	167	382.0	6'808'720	9'897'035	10'279'351	1'400'322	28'385'428
2000	338	549.0	3'963'009	5'361'276	11'790'118	2'680'129	23'794'532
2001	382	312.0	6'415'050	3'921'497	12'492'303	1'895'728	24'724'578
2002	342	425.0	4'847'725	3'862'740	12'147'586	2'004'471	22'862'522
2003	448	591.0	4'226'878	7'609'328	12'487'729	3'497'906	27'821'841
2004	383	553.0	4'629'189	4'159'918	11'853'246	3'147'412	23'789'765
2005	376	458.0	3'738'641	3'397'922	8'393'848	3'919'559	19'449'970
2006	215	2950.0	4'690'024	4'009'326	11'012'769	4'610'643	24'322'762
2007	215	2595.0	3'939'210	7'176'862	13'712'793	5'620'816	30'449'681 ¹
2008	203	2649.0	4'806'599	2'663'178	7'489'725	2'835'788	17'795'290
2009	226	3'449.0	6'348'223	3'549'012	8'790'778	3'341'411	22'029'424
2010	224	1756.0	6'686'140	5'079'242	5'595'650	3'920'859	21'281'891
2011	277	4186.0	7'748'482	5'035'691	7'197'927	3'446'666	23'428'766
2012	194	1167.0	7'016'469	3'982'040	4'996'777	1'884'705	17'879'991
2013	409	905.2	7'945'575	4'890'715	11'005'920	4'456'578	28'298'788
2014	371	1287.0	8'054'661	3'710'946	7'200'558	5'601'898	24'568'063
2015	278	958.0	11'832'643	8'295'813	11'037'429	4'875'383	36'041'268
2016	267	637.0	7'446'520	4'698'008	5'112'870	4'342'143	21'599'541

¹Di cui 6 mio anticipati nel 2007, per lavori eseguiti nel 2008.

Fonte: Divisione dell'ambiente, Sezione forestale (Banca dati statistica tab. n. 1106-TI, 1106-CH)

6.T52 Lavori forestali eseguiti con contributi cantonali e federali, dal 1960



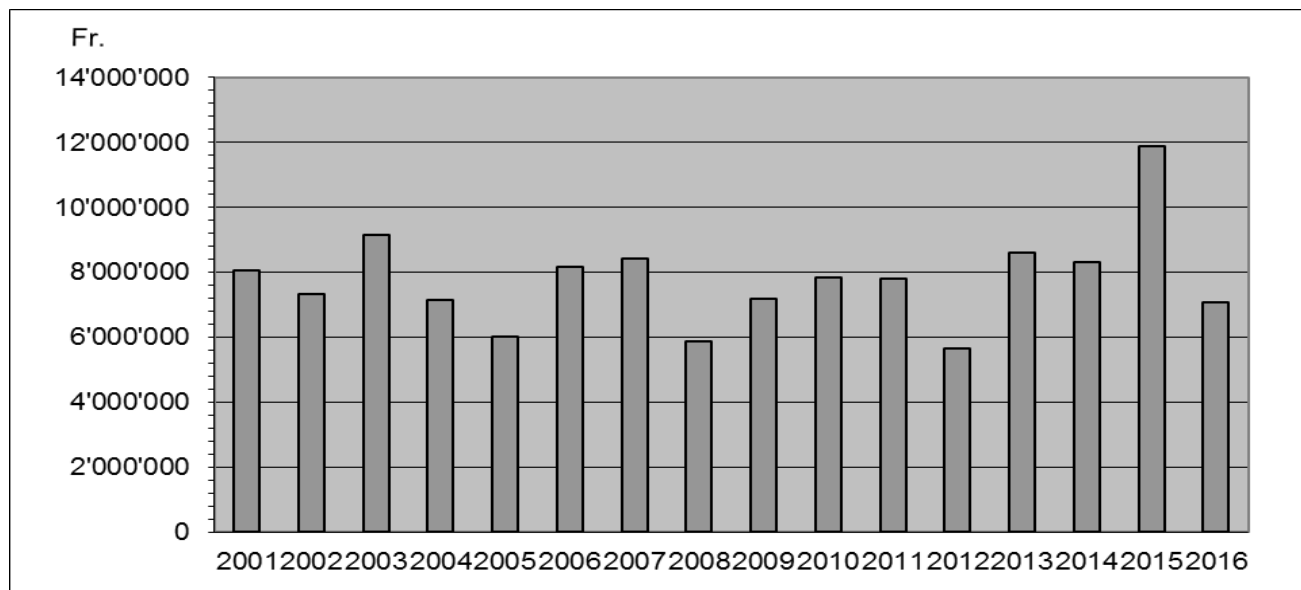
Fonte: Divisione dell'ambiente, Sezione forestale (Banca dati statistica tab. n. 1106-TI, 1106-CH)

6.T53 Ripartizione dei sussidi cantonali e federali per categoria di lavoro, nel 2016

	Consuntivo		Sussidio TI		Sussidio CH	
	CHF	CHF	%	CHF	%	
Premunizioni e rimboscimento (431)	5'112'870	1'171'942	23	2'355'483	46	
Selvicoltura (411)	7'446'520	2'861'369	38	2'133'551	29	
Strade e migliorie stradali (421)	4'698'008	1'223'818	26	1'515'471	32	
Danni alle foreste (413)	2'911'095	1'043'710	36	1'096'652	38	
Diversi (412, 414, 432)	1'431'048	787'252	55	585'950	41	
Totale	21'599'541	7'088'091	33	7'687'107	36	

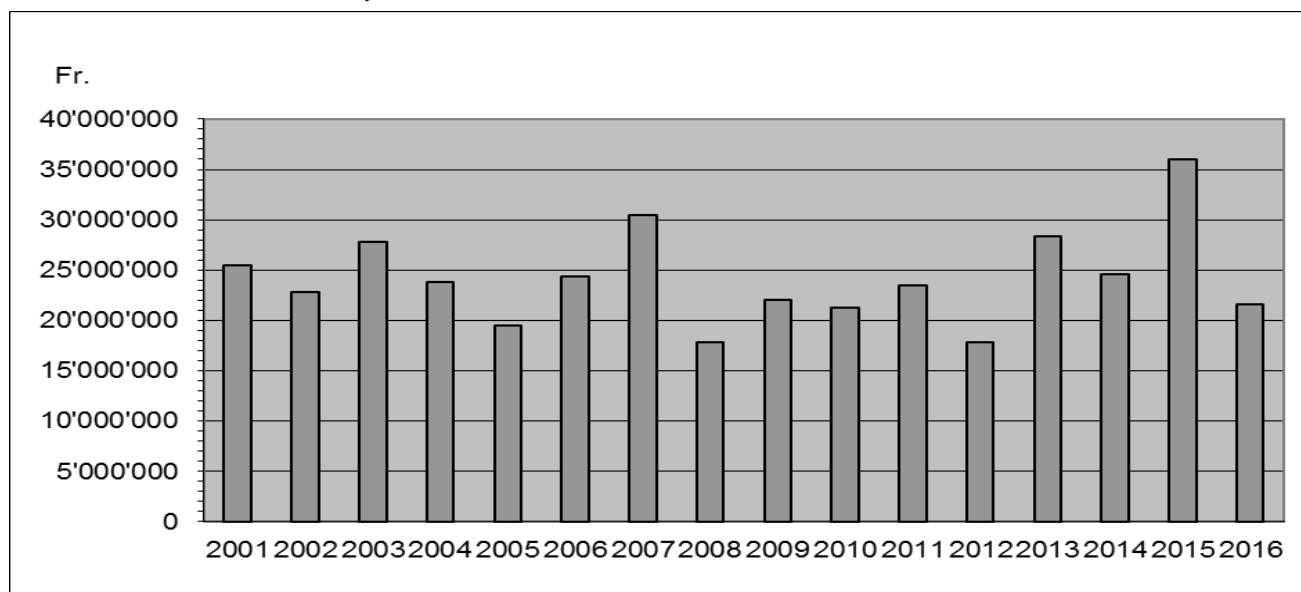
Fonte: Divisione dell'ambiente, Sezione forestale (Banca dati statistica tab. n. 1106-TI, 1106-CH)

6.T54 Ripartizione dei sussidi cantonali per lavori forestali, dal 2001



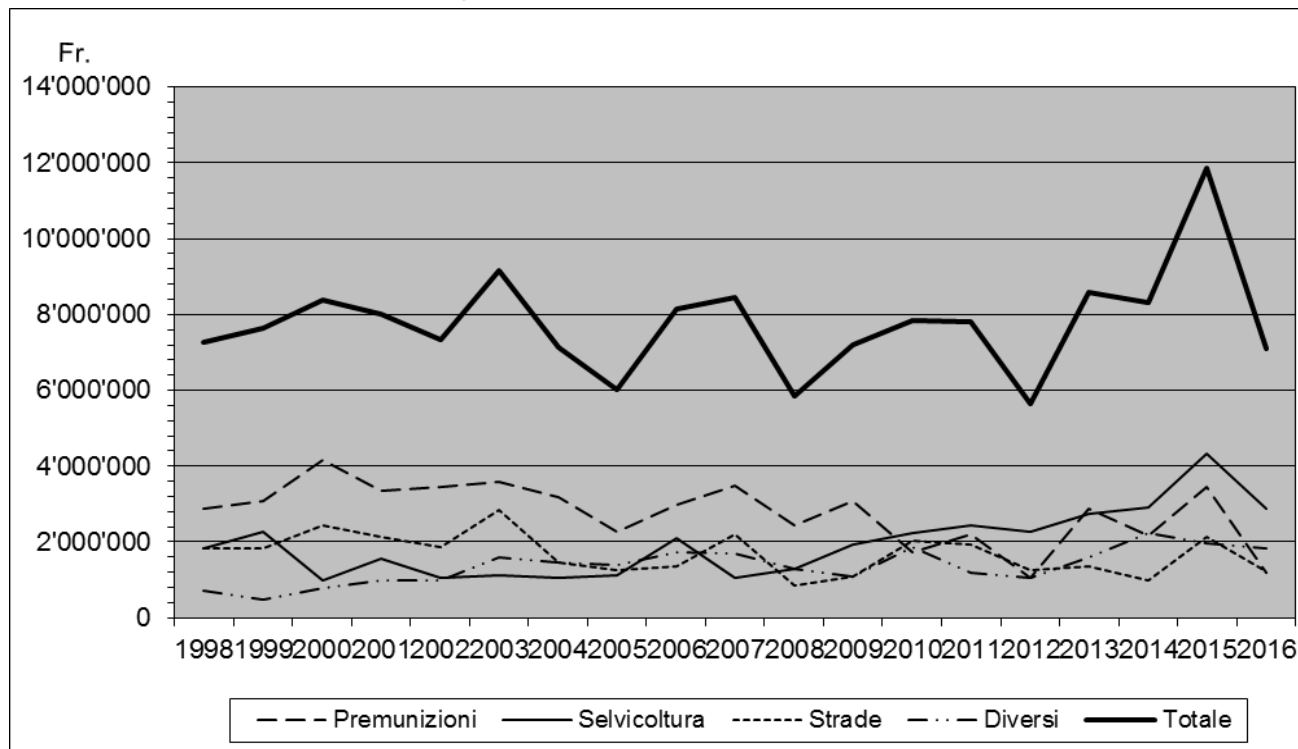
Fonte: Divisione dell'ambiente, Sezione forestale (Banca dati statistica tab. n. 1106-TI, 1106-CH)

6.T55 Evoluzione del volume complessivo dei lavori sussidiati in franchi nel settore forestale, dal 2001



Fonte: Divisione dell'ambiente, Sezione forestale (Banca dati statistica tab. n. 1106-TI, 1106-CH)

6.T56 Evoluzione degli investimenti in franchi (=sussidi cantonali) nel settore forestale per categoria di lavoro, dal 1998



Fonte: Divisione dell'ambiente, Sezione forestale (Banca dati statistica tab. n. 1107)

6.T57 Impianti a fune metallica, dal 2004

	Montaggi	Smontaggi	Impianti esistenti a fine anno	Impianti notificati all'UFAC
2004	... ¹	... ¹	... ¹	... ¹
2005	19	35	846	393
2006	27	31	842	402
2007	36	31	847	403
2008	25	41	831	396
2009	26	40	817	384
2010	21	17	821	389
2011	21	37	805	394
2012	24	37	792	392
2013	16	25	783	399
2014	20	25	778	395
2015	15	21	772	408
2016	19	24	767	394

¹Nel 2005 è stata fatta una verifica sistematica di tutti gli impianti a fune metallica della SF e la banca dati è stata rivista e aggiornata.

Fonte: Divisione dell'ambiente, Sezione forestale (Banca dati impianti a fune metallica)

6.T58 Selvaggina catturata durante la stagione venatoria, secondo il genere, dal 2005

	2005	2006	2007	2008	2009	2010	2011	2012	2013	2014	2015	2016
Cervi	841	1'055	1'189	1'591	1'516	1'776	1'480	1680	1865	1772	1956	1759*
Caprioli	372	310	610	452	259	324	369	691	570	391	376	469
Camosci	1'442	1'355	1'413	1'164	1'145	1'322	1'166	1420	1208	1007	849	778
Cinghiali	1'299	1'083	1'018	1'722	1'151	1'019	1'103	1642	1378	1103	1437	1114
Marmotte	... ¹	437	... ¹	334	... ¹	454	... ¹	368	233	361	300	248*
Volpi	145	109	117	94	73	71	46	54	113	40	50	79*
Faine	5	4	9	7	3	7	2	6	1	–	2	2*
Tassi	59	40	66	52	44	48	43	26	30	19	24	36*
Lepri comuni	101	87	84	93	75	76	78	81	69	63	56	51*
Lepri variabili	85	112	70	74	68	47	75	63	55	70	59	60*
Conigli selvatici	1	2	–	1	–	–	–	–	–	–	–	–
Altri mammiferi	9	5	9	10	14	12	7	3	–	–	–	–
Pernici bianche	66	62	41	22	26	3	34	15	13	46	29	25*
Fagiani di monte	259	316	226	154	201	130	232	149	139	227	196	107*
Fagiani comuni	34	56	36	36	35	21	29	25	29	26	27	23*
Beccacce	1'504	1'540	1'804	2'128	1'551	1'160	1'745	1292	1281	1529	1818	1505*
Piccioni inselvatichiti	67	15	4	8	13	6	18	16	18	64	197	216*
Ghiandaie	1'727	1'147	1'529	769	662	1'007	626	816	477	633	547	340*
Colombacci	16	13	14	13	8	10	34	12	3	5	20	8*
Tortore dal collare	43	42	3	5	12	4	77	78	64	51	53	40*
Cornacchie	78	50	74	68	40	49	61	76	56	83	90	64*
Corvi imperiali	15	16	22	24	10	14	47	17	39	7	16	6*
Cormorani	18	26	36	82	53	95	47	42	27	43	20	15*
Folaghe	2	–	1	–	–	–	1	2	–	–	–	1
Alzavole	1	–	–	–	–	–	–	–	–	–	–	–
Germani reali	198	156	155	137	111	83	102	79	88	67	84	80*
Moriglioni	1	–	2	–	–	–	1	–	–	–	–	–
Morette	2	–	1	–	1	–	–	–	–	–	–	7

¹Caccia vietata. *Dato provvisorio

Fonte: Divisione dell'ambiente, Ufficio della caccia e della pesca

6.T59 Esito esame abilitazione alla caccia, dal 2000

	Promossi	%	Non promossi	%
2000	54	67	27	33
2001	45	59	31	41
2002	45	63	27	37
2003	53	70	23	30
2004	65	79	17	21
2005	43	65	23	35
2006	49	61	31	39
2007	49	64	28	36
2008	69	68	32	32
2009	68	65	36	35
2010	46	55	37	45
2011	52	62	32	38
2012	51	56	40	44
2013	66	65	35	35
2014	61	58	44	42
2015	44	57	33	43
2016	56	61	36	39

Fonte: Divisione dell'ambiente, Ufficio della caccia e della pesca

6.T60 Evoluzione delle patenti di caccia, dal 2000

	Patente alta	Patente bassa	Patente acquatica	Patente cinghiale	Totale cacciatori
2000	2'024	1'181	24	971	2'562
2001	2'023	1'160	25	1'029	2'496
2002	1'981	1'161	22	1'002	2'407
2003	1'996	1'097	21	1'124	2'392
2004	2'026	1'090	16	1'150	2'379
2005	1'992	1'053	12	1'256	2'336
2006	1'971	957	8	1'133	2'294
2007	1'963	975	10	1'062	2'253
2008	2'003	938	10	1'120	2'316
2009	1'857	940	14	1'145	2'200
2010	1'866	908	13	1'082	2'192
2011	1'907	876	8	1'078	2'189
2012	1'929	831	7	1'094	2'188
2013	1'939	817	13	1'050	2'222
2014	1'875	824	15	986	2'200
2015	1'868	793	4	1'041	2'215
2016	1'814	747	4	1'025	2'200

Fonte: Divisione dell'ambiente, Ufficio della caccia e della pesca

6.T61 Risarcimento danni selvaggina, dal 2000

	Cervi	Cinghiali	Altro	Totale
2000	146'461	69'331	23'856	239'648
2001	247'689	73'060	2'800	323'549
2002	168'737	31'751	28'093	228'581
2003	131'484	128'345	15'920	275'749
2004	136'882	66'016	4'110	207'008
2005	135'862	67'178	700	203'740
2006	214'750	124'726	–	339'476
2007	217'498	39'049	6'520	263'067
2008	471'054	140'471	–	611'525
2009	481'468	140'940	–	622'408
2010	942'823	74'411	15'000	1'032'234
2011	535'308	66'915	43'522	645'745
2012	719'536	498'784	43'983	1'262'303
2013	749'568	505'855	44'566	1'299'989
2014	480'814	204'372	71'749	756'935
2015	535'532	244'416	45'660	825'608
2016	572'181¹	134'352¹	59'262	765'795¹

¹Dati provvisori.

Fonte: Divisione dell'ambiente, Ufficio della caccia e della pesca

6.T62 Costo per patente, patenti rilasciate e ricavo, per categoria venatoria, dal 2014

	2014			2015			2016		
	Costo patente	N. pat.	Ricavo CHF	Costo patente	N. pat.	Ricavo CHF	Costo patente	N.pat.	Ricavo CHF
Caccia alta	...	1875	1'172'600	...	1'868	1'156'200	...	1'814	1'143'050
Domiciliati	550	1854	1'019'700	550	1'815	998'250	550	1'795	987'250
Fuori Cantone	1'100	21	23'100	1'100	17	18'700	1'100	17	18'700
Stranieri	3'300	-	-	3'300	-	-	3'300	-	-
Aut. caccia speciale cervo	200	649	129'800	200	688	137'600	200	680	136'000
Rilasciate tramite Ufficio	550	-	-	550	3	1'650	550	2	1'100
Caccia bassa	...	824	169'500	...	793	163'000	...	747	154'100
Domiciliati	200	813	162'600	200	781	156'200	200	736	147'200
Fuori Cantone	500	7	3'500	500	6	3'000	500	7	3'500
Stranieri	1'500	2	3'000	1'500	2	3'000	1'500	2	3'000
Rilasciate tramite Ufficio	200	2	400	200	4	800	200	2	400
Caccia acquatica	...	15	3'000	...	4	800	...	4	800
Domiciliati	200	15	3'000	200	4	800	200	4	800
Fuori Cantone	500	-	-	500	-	-	500	-	-
Stranieri	1'500	-	-	1'500	-	-	1'500	-	-
Caccia cinghiale	...	993	99'300	...	1'041	104'100	...	1'025	102'500
Domiciliati	100	864	86'400	100	921	92'100	100	905	90'500
Fuori Cantone	100	7	700	100	4	400	100	11	1'100
Stranieri	100	-	-	100	-	-	100	-	-
Rilasciate tramite Ufficio	100	122	12'200	100	116	11'600	100	109	10'900
Rilasciate tramite Ufficio/acquatica	100	-	-	100	-	-	100	-	-
Totale ricavo lordo			1'444'400			1'424'100			1'400'450

Fonte: Divisione dell'ambiente, Ufficio della caccia e della pesca

6.T63 Materiale ittico immesso nelle acque pubbliche del Cantone per specie, dal 2000

	N. uova incubate negli stabilimenti	N. avannotti seminati	N. pre-estivali, estivali e adulti seminati
Trota fario	2'232'395	292'580	893'521
Trota lacustre	761'420	160'000	259'000
Trota iridea e Kaml.	684'000		226'600
Salmerino fontinalis	14'000		5'300
Salmerino alpino	155'400	33'800	66'800
Trota canadese	130'500		12'900
Coregone	1'250'000	1'200'000	
Luccio			
Persico			
Anguilla			
Alborella			
Totale 2016	5'227'715	1'686'380	1'464'121
Totale 2015	5'333'650	1'184'950	1'856'487
Totale 2014	5'466'040	1'228'059	1'804'452
Totale 2013	5'734'511	1'103'734	1'598'519
Totale 2012	4'662'200	1'002'870	1'569'598
Totale 2011	4'339'575	876'000	1'375'412
Totale 2010	2'726'935	469'000	1'282'550
Totale 2009	3'748'368	916'549	1'328'225
Totale 2008	3'738'921	722'500	969'850
Totale 2007	5'507'450	1'685'000	1'097'900
Totale 2006	4'830'700	1'087'500	1'161'691
Totale 2005	3'262'800	515'000	1'364'010
Totale 2004	3'327'400	100'000	1'231'434
Totale 2003	3'920'330	110'000	1'372'982
Totale 2002	3'900'800	485'000	1'373'400
Totale 2001	4'278'200	150'000	1'289'700
Totale 2000	3'838'000	494'000	1'631'900

Fonte: Divisione dell'ambiente, Ufficio della caccia e della pesca

6.T64 Statistica del pescato (in kg.) nei laghi Verbano e Ceresio, nel 2015

	Verbano			Ceresio			Totale
	Profess.	Dilettanti	Totale	Profess.	Dilettanti	Totale	
Trote	598	374	972	498	392	890	1862
Salmerino	218	9	227	138	20	158	385
Coregoni	13132	694	13826	2122	327	2448	16274
Persico	1825	658	2483	4828	10060	14888	17371
Luccio	435	996	1431	697	606	1303	2734
Lucioperca	753	361	1114	1903	1042	2945	4059
Agone	16207	694	16901	418	16	434	17335
Boccalone	1		1	19	117	137	138
Carpa	99	67	166	210	533	743	909
Tinca	412	6	418	1197	10	1207	1625
Bottatrice	1166	45	1211	730	5	735	1946
Anguilla					1	1	1
Alborella							0
Savetta	4		4	36		36	40
Altri	7734	253	7987	9865	212	10077	18064
Totale	42584	4157	46741	22660	13340	36001	82742

Fonte: Divisione dell'ambiente, Ufficio della caccia e della pesca

6.T65 Statistica catture nei corsi d'acqua, bacini e laghi alpini, dal 2011 al 2015

	Catture Numero individui					Catture kg				
	2011	2012	2013	2014	2015	2011	2012	2013	2014	2015
Fiume Ticino e affluenti (Brenno escluso)	15'990	13'377	12'242	9'521	10'443	3'569	3'119	2'879	2'294	2'460
Fiume Brenno e affluenti	3'753	3'499	2'791	2'662	3'242	777	715	586	562	707
Fiume Verzasca e affluenti	1'912	2'043	1'358	1'382	1'310	402	412	289	308	288
Fiume Maggia e affluenti	11'655	10'170	8'422	8'338	9'062	2'425	2'064	1'750	1'751	1'921
Gambarogno	251	148	107	217	185	56	33	25	47	44
Sottoceneri	5'295	4'886	4'854	8'004	5'677	1'218	1'098	1'110	1'865	1'350
Temolo	30	21	54	68	0	25	17	43	53	0
Totale corsi d'acqua	38'886	34'114	29'728	30'192	29'919	8'472	7'458	6'682	6'880	6'770
Lagheti alpini	19'167	21'784	19'317	14'297	18'696	3'877	4'405	4'139	3'123	3'831
Bacini vari	8'693	8'106	5'597	3'589	6'759	1'893	1'838	1'517	979	1'584
Totale lagheti e bacini	27'860	29'854	24'914	17'886	25'455	5'770	6'243	5'656	4'102	5'415
Totale generale	66'746	63'998	54'642	48'078	55'374	14'242	13'701	12'338	10'982	12'185

I valori ponderali sono stati stimati facendo uso di un indice di condizione KI=1.

Fonte: Divisione dell'ambiente, Ufficio della caccia e della pesca

6.T66 Costo per patente, patenti rilasciate e ricavo, per categoria di pesca, dal 2013

	2013			2014			2015			2016		
	Costo patente	N. pat.	Ricavo CHF	Costo patente	N. pat.	Ricavo CHF	Costo patente	N. pat.	Ricavo CHF	Costo patente	N. pat.	Ricavo CHF
Reti Verbano (Professionale)	12	14'000	13	15'000	11	12'783	11	12'600	11	12'600	11	12'600
P 1	1'200	10	12'000	1'200	10	12'000	1'200	9	10'783	1'200	8	9'600
P 2	1'000	2	2'000	1'000	3	3'000	1'000	2	2'000	1'000	3	3'000
Reti Ceresio (Professionale)	14	14'200	12	12'200	12	12'200	12	12'200	12	12'200	12	12'200
P 1	1'200	1	1'200	1'200	1	12'00	1'200	1	1200	1'200	1	1'200
P 2	1'000	13	13'000	1'000	11	11'000	1'000	11	11'000	1'000	11	11'000
Dilettantistica (D)	4'306	714'120	4'173	704'020	4'060	672'980	4'060	672'980	4'060	672'140	4'060	672'140
D 1 domiciliati	170	3558	604'860	170	3'470	596'360	170	3'424	582'080	170	3'415	580'550
D 1 CH	350	124	43'400	350	119	45'500	350	108	37'800	350	123	43'050
D 1 stranieri	600	44	26'400	600	41	24'600	600	34	20'400	600	29	17'400
D1 età 14-17 anni	50	300	15'000	50	266	13'400	50	264	13'200	50	272	13'600
D2 domiciliati	80	167	13'360	80	164	13'200	80	163	13'040	80	158	12'640
D2 frontalieri	80	27	2'160	80	22	1'760	80	12	960	80	0	0
D2 CH/S	100	57	5'700	100	50	5'100	100	55	5'500	100	49	4'900
D3 domiciliati	100	25	2'500	100	41	4'100	-	-	-	-	-	-
D3 età 14-17 anni	20	2	40	20	-	0	-	-	-	-	-	-
D3 svizzeri	180	-	-	180	-	0	-	-	-	-	-	-
D3 stranieri	350	2	700	350	-	0	-	-	-	-	-	-
Turistica (T)	1'820	110'620	1'595	105'530	1'669	103'050	1'669	103'050	1'604	101'450	1'604	101'450
T1 2 gg	60	930	55'800	60	786	49'200	60	812	48'720	60	836	50'160
T1 2 gg età 14-17 anni	20	72	1'440	20	50	1'120	20	88	1'760	20	55	1'100
T1 7 gg	120	280	33'600	120	274	35'280	120	286	34'320	120	288	34'560
T1 7 gg età 14-17 anni	30	77	2'310	30	76	2'520	30	61	1'830	30	57	1'710
T2 2 gg	30	279	8'370	30	207	6'660	30	234	7'020	30	224	6'720
T2 7 gg	50	182	9'100	50	202	10'750	50	188	9'400	50	144	7'200
Totale ricavo lordo	852'940	852'940	836'750	836'750	801'013	801'013	801'013	801'013	798'390	798'390	798'390	798'390

Fonte: Divisione dell'ambiente, Ufficio della caccia e della pesca

6.T67 Attività della Commissione del paesaggio¹, dal 2009

	2009	2010	2011	2012	2013	2014	2015	2016
Sedute plenarie	22	23	23	22	24	21	17	16
Domande di costruzione (In plenum)	19	38	53	55	43	41	38	46
Domande di costruzione (Delegati)	207	198	102	199	120	126	157	167
Esame atti pianificatori	29	36	16	18	21	21	9	5
Incontri con progettisti	64	23	11	14 (plenum)	10		34	33

¹La commissione del paesaggio ha iniziato la propria attività nel mese di settembre 2007.

Fonte: Divisione dello sviluppo territoriale e della mobilità, Sezione sviluppo territoriale

6.T68 Situazione della pianificazione locale, dal 2009

	Totale 2009	Totale 2010	Totale 2011	Totale 2012	Totale 2013	Totale 2014	Totale 2015	Totale 2016
PR/PP approvati dal C.d.S.	8	4	5	1	1	4	6	5
<i>(n. ricorsi)</i>	<i>(83)</i>	<i>(50)</i>	<i>(124)</i>	<i>(7)</i>	<i>(0)</i>	<i>(59)</i>	<i>(166)</i>	<i>(20)</i>
PR/PP esaminati dal DT	10	2	2	4	1	1	3	3
Varianti di PR approvate dal C.d.S.	37	32	46	38	29	48	26	19
<i>(n. ricorsi)</i>	<i>(62)</i>	<i>(68)</i>	<i>(61)</i>	<i>(36)</i>	<i>(27)</i>	<i>(68)</i>	<i>(50)</i>	<i>(45)</i>
Varianti di PR esaminate dal DT	59	56	54	59	36	31	64	38
Varianti di PR di poco conto decise dal CdS	3	1	2	1	3	7	3	7
<i>(n. ricorsi)</i>	<i>(3)</i>	<i>(1)</i>	<i>(2)</i>	<i>(1)</i>	<i>(5)</i>	<i>(7)</i>	<i>(7)</i>	<i>(7)</i>
Varianti di PR di poco conto approvate dal DT	35	35	28	30	54	74	50	49
Inventari edifici fuori ZE approvati dal CdS	1	-	-	-	-	-	-	-
<i>(n. oggetti)</i>	<i>(118)</i>	-	-	-	-	-	-	-
<i>(n. ricorsi)</i>	-	-	-	-	-	-	-	-
Inventari edifici fuori ZE esaminati dal DT	-	-	-	-	-	-	-	-
<i>(n. oggetti)</i>	-	-	-	-	-	-	-	-
Zone di pianificazione di nuova pubblicazione	11	5	1	2	3	4	6	7
Osservazioni su Ricorsi di 2a istanza al TRAM	55	103	105	407	36	78	138	141
<i>(n. ricorsi)</i>	<i>(102)</i>	<i>(103)</i>	<i>(105)</i>	<i>(407)</i>	<i>(36)</i>	<i>(78)</i>	<i>(138)</i>	<i>(141)</i>
Osservazioni su Ricorsi al TF	5	5	5	4	3	-	2	1
<i>(n. ricorsi)</i>	<i>(5)</i>	<i>(5)</i>	<i>(5)</i>	<i>(4)</i>	<i>(3)</i>	-	<i>(2)</i>	<i>(1)</i>
Informatizzazione di PR	1	4	5	17	11	26	27	31

Fonte: Divisione dello sviluppo territoriale e della mobilità, Sezione sviluppo territoriale

6.T69 Attività dell'Ufficio della natura e del paesaggio, nel 2016

	No. incarti trattati	Preavvisi positivi	Preavvisi positivi con condizioni	Preavvisi negativi	Preavvisi non espressi	Incarti non concernenti
Esame incarti						
Domande di costruzione	2518	609	1126	247	15	521
Notifiche	418	112	238	68		
Osservazioni Ricorsi/opposizioni domande di costruzione	171					
Piani regolatori/atti pianificatori	89	40	39	10		
Progetti discariche	4		3	1		
Progetti di strade	123	85	30	7	1	
Progetti di strade forestali	1	1				
Progetti in bosco (riserve, piani di gestione, valorizzazione)	10		10			
Domande di dissodamento	35	24	8	3		
Progetti di sistemazione corsi d'acqua	7	4	3			
Piani generali smaltimento acque	11	3	8			
Domande di captazioni acque/acquedotti	12	9	1		2	
Domande estrazioni inerti fiumi	10	6	4			
Istanze di apertura campeggi occasionali	12	2	10			
Domande miglorie alpestri e bonifiche	39	1	32	6		
Domande di manifestazioni	51	25	25	1		
Rilascio autorizzazioni	97					
Procedure di contravvenzione	3					
Segnalazioni abusi da parte delle guardie	7					
Richieste intervento avifauna edifici	8					
Totale	3626					

Fonte: Divisione dello sviluppo territoriale e della mobilità, Sezione sviluppo territoriale

6.T69a Opere eseguite nei biotopi (esclusi gli studi e la gestione dei biotopi effettuata tramite accordi di gestione con agricoltori) nel 2016

Località	Biotopo/i	Tipo intervento	Promotore
Bedrina	Torbiera	Gestione	Pro Natura
Biotopi umidi Ascona	Sito di riproduzione d'anfibi	Gestione	Patriziato di Ascona
Biotopi umidi Chiasso	Paludi e sito di riproduzione d'anfibi	Gestione	Comune di Chiasso
Biotopi umidi Losone	Sito di riproduzione d'anfibi	Gestione	Patriziato di Losone
Biotopi umidi Stabio	Paludi e sito di riproduzione d'anfibi	Gestione	Comune di Stabio
Bosco Gere	Prato secco	Gestione	Comune di Brione
Campi Grandi Lodrino	Sito di riproduzione d'anfibi	Valorizzazione	Comune di Lodrino
Cava Rivaccia	Sito di riproduzione d'anfibi	Valorizzazione	Comune di Bedigliora
Cugnoli-Curti	Palude	Valorizzazione	signor Torricelli G
Dosso dell'Ora	Prato secco	Valorizzazione	UNP
Gerre di Sotto	Palude	Gestione	UNP
Guer	Palude	Valorizzazione	UNP
Iragna Nord	Palude	Gestione	DASF
Isella nord	Paludi e sito di riproduzione d'anfibi	Gestione	UNP
La Perfetta – Arzo	Prato secco	Gestione	Comune di Chiasso
Lanca Sant'Antonio	Zona golenale, palude e sito di riproduzione d'anfibi	Gestione	UNP
Monte Caslano	Prato secco	Gestione	UNP
Monte San Giorgio	Prati secchi	Gestione	UNP
Motto Grande	Sito di riproduzione d'anfibi	Valorizzazione	Comune di Camorino
Pedrinata	Zona di protezione dell'avifauna	Gestione	Comune di Chiasso
Pescicoltura Golino	Sito di riproduzione d'anfibi	Gestione	UNP
Pian Casoro	Paludi e sito di riproduzione d'anfibi	Gestione	Comune di Lugano
Pianca dell'Alpe	Prato secco	Gestione	Comune di Arogno
Pizzo Leone	Prato secco	Valorizzazione	UNP
Poncione d'Arzo	Prato secco, Specie	Valorizzazione	UNP
Pozza est di Motto	Sito di riproduzione anfibi	Gestione	UNP
Pra Coltello	Palude e sito di riproduzione anfibi	Valorizzazione	UNP
Pra Vicc	Sito di riproduzione d'anfibi	Valorizzazione	UNP
Pre Murin	Paludi e sito di riproduzione d'anfibi	Gestione	Comune di Mendrisio
Rompiga	Sito di riproduzione anfibi	Valorizzazione	UNP
Santa Maria	Sito di riproduzione d'anfibi	Gestione	Comune di Gudo
Seseglio	Sito di riproduzione anfibi	Valorizzazione	Consorzio arginature Basso Mendrisiotto
Sessa San Giorgio	Sito di riproduzione anfibi	Gestione	UNP
Stagni San Giorgio	Sito di riproduzione d'anfibi	Valorizzazione	Comune di Morbio Inferiore
Torrazza	Sito di riproduzione d'anfibi	Valorizzazione	UNP, Comune di Novazzano
Trivelli	Prato secco	Valorizzazione	Comune di Lugano
Val Mara	Prati secchi	Gestione	Comune di Arogno
Vatagn/Colmagera	Habitat Cistus salviifolius	Gestione	UNP
Vetta Generoso	Prato secco	Valorizzazione	UNP

Fonte: Divisione dello sviluppo territoriale e della mobilità, Sezione sviluppo territoriale

6.T70 Attività del Servizio monumenti dell'Ufficio dei beni culturali, dal 2013

	2013 No. oggetti trattati	2014 No. oggetti trattati	2015 No. oggetti trattati	2016 No. oggetti trattati
Settore di attività				
Sopralluoghi (accertamenti, cantieri, laboratori di restauro)	746	562	528	561/50
Domande di costruzione esaminate*	727	706	727	809
Notifiche*	51	38	51	100
Cantieri di restauro in attività	49	55	49	36/1
Cantieri di restauro conclusi	45	38	45	31/6
Beni mobili in restauro presso laboratori privati	30	30	30	35/25
Beni mobili restaurati (lavori conclusi)	40	10	40	108/2
Sussidi cantonali versati (in mio.)	2.0 (35 opere)	2.2 (55 opere)	2.2 (55 opere)	1.6 (40 opere)
Investimenti per restauro monumenti statali (in mio)	0.08 (10 opere)	0.09 (6 opere)	0.09 (6 opere)	0.2 (26 opere)
Sussidi federali versati in collaborazione con UFC (in mio.)	1.1 (5 opere)	0.7 (6 opere)	0.7 (6 opere)	1.8 (21 opere)

*Compreso il Servizio archeologia

Fonte: Divisione dello sviluppo territoriale e della mobilità, Sezione sviluppo territoriale

6.T71 Sezione dello sviluppo territoriale, Ufficio del Piano direttore: sintesi delle schede del Piano direttore cantonale, gennaio 2016

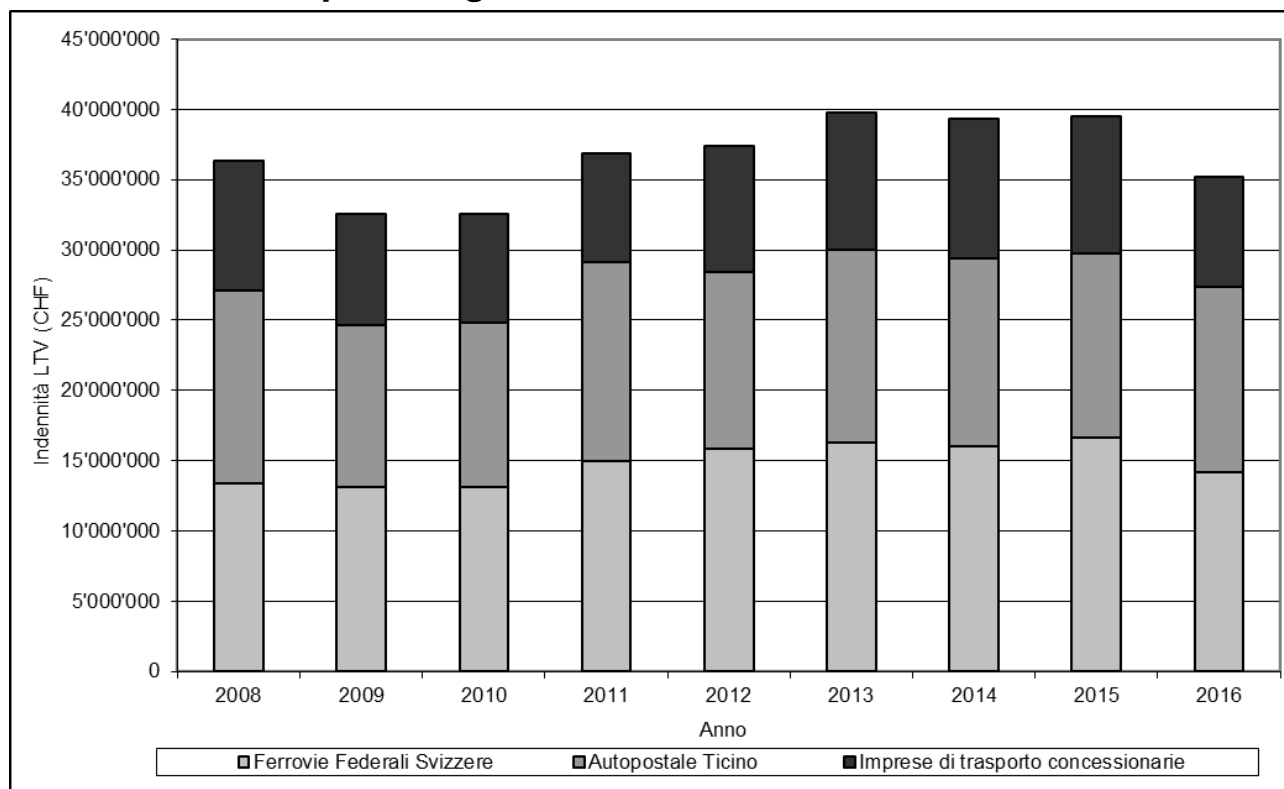
Modifiche poste in consultazione nel corso del 2016 (art. 11 Lst)

Modifiche pubblicate per adozione nel corso del 2016 (art. 13, 14 e 17 Lst)

Patrimonio	Rete urbana	Mobilità	Vivibilità
P1 Paesaggio	R1 Modello territoriale	M1 Piano cantonale dei trasporti	V1 Politica ambientale
P2 Progetti di paesaggio comprensoriale – PPC	R/M2 Agglomerato del Locarnese		V2 Suolo
P3 Paesaggi con edifici e impianti degni di protezione (rustici)	R/M3 Agglomerato del Luganese		V3 Energia
P4 Componenti naturali	R/M4 Agglomerato del Bellinzonese		V4 Rumori
P5 Parchi naturali	R/M5 Agglomerato del Mendrisiotto		V5 Pericoli naturali
P6 Acqua	R6 Sviluppo e contenibilità del PR	M6 AlpTransit	V6 Appr. in materiali inerti
P7 Laghi e rive lacustri	R7 Poli di sviluppo economico – PSE	M7 Sistema ferroviario regionale Ticino-Lombardia – TILO	V7 Discariche
P8 Territorio agricolo	R8 Grandi generatori di traffico – GGT	M8 Collegamenti ferroviari transfrontalieri con l'Italia dal Mendrisiotto	V8 Cave
P9 Bosco	R9 Svago di prossimità	M9 Infrastruttura aeronautica	V9 Stazioni di trasbordo per rifiuti solidi urbani e assimilabili
P10 Beni culturali	R10 Spazi pubblici e qualità dello spazio costruito	M10 Mobilità lenta	V10 Poligoni di tiro
P11 Piano comprensoriale della Val Verzasca	R11 Piano comprensoriale del Piano di Magadino		V11 Aree d'attività militari
P12 Piano comprensoriale del fondo Vallemaggia	R12 San Gottardo, progetto di sviluppo territoriale e regionale		V12 Infrastrutture per lo svago e il turismo

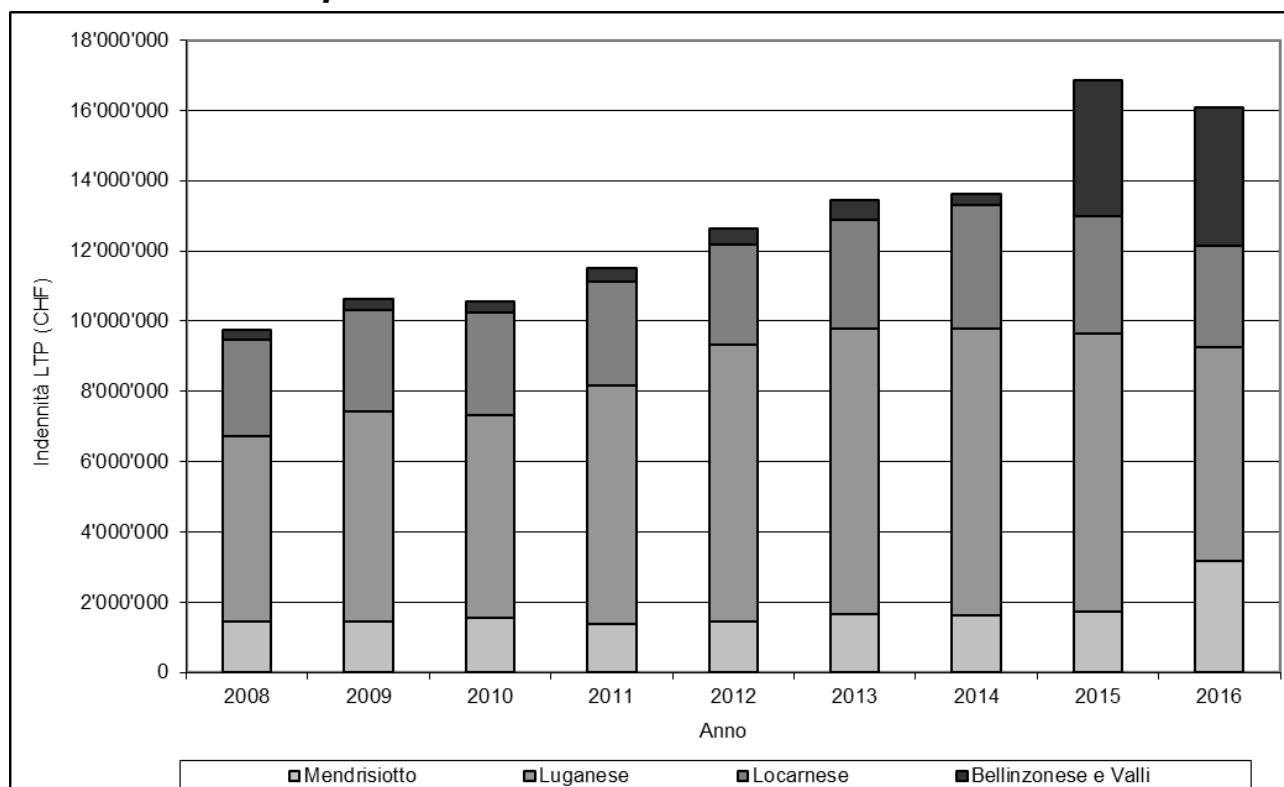
Fonte: Divisione dello sviluppo territoriale e della mobilità, Sezione sviluppo territoriale

6.T72 Indennizzo dal 2008 al 2016 dei costi non coperti e pianificati dell'offerta di trasporto regionale ai sensi della LTV



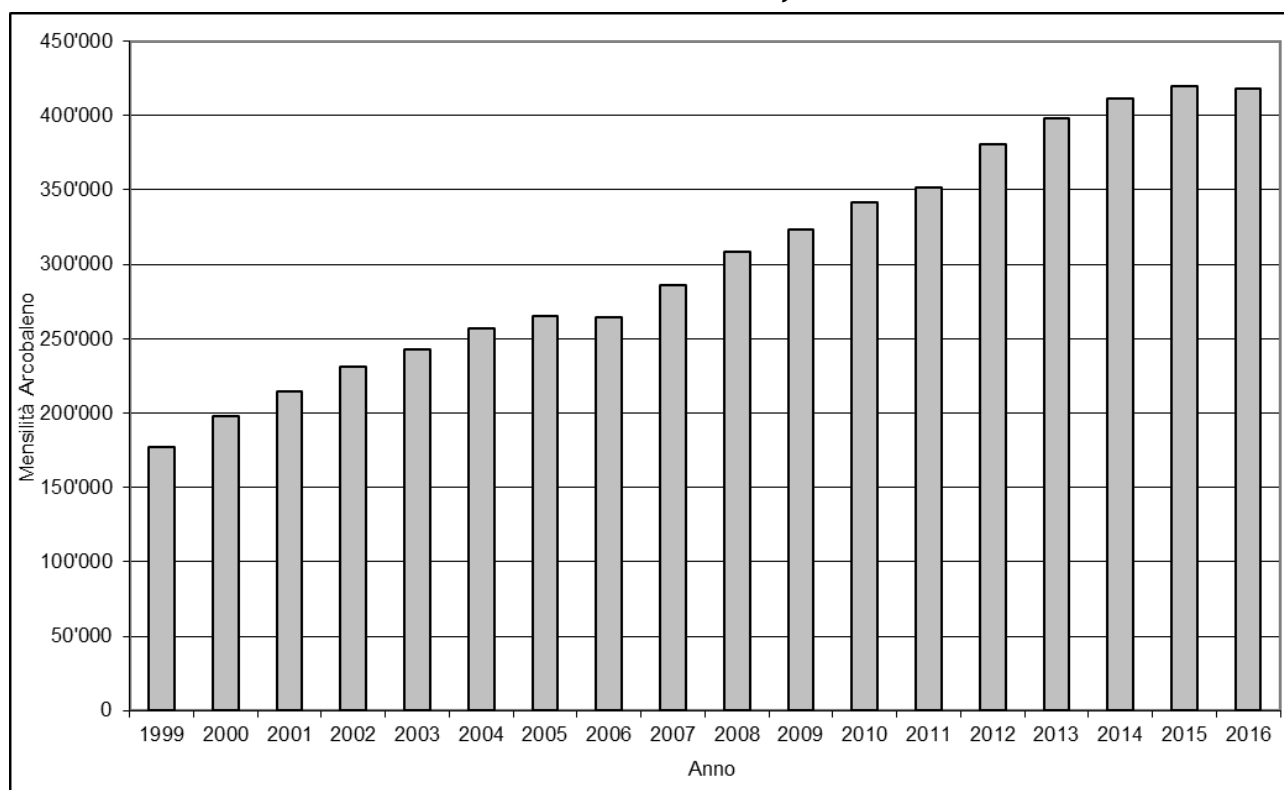
Fonte: Divisione dello sviluppo territoriale e della mobilità, Sezione della mobilità

6.T73 Indennizzo dal 2008 al 2016 dei costi non coperti e pianificati dell'offerta di trasporto ai sensi della LTP



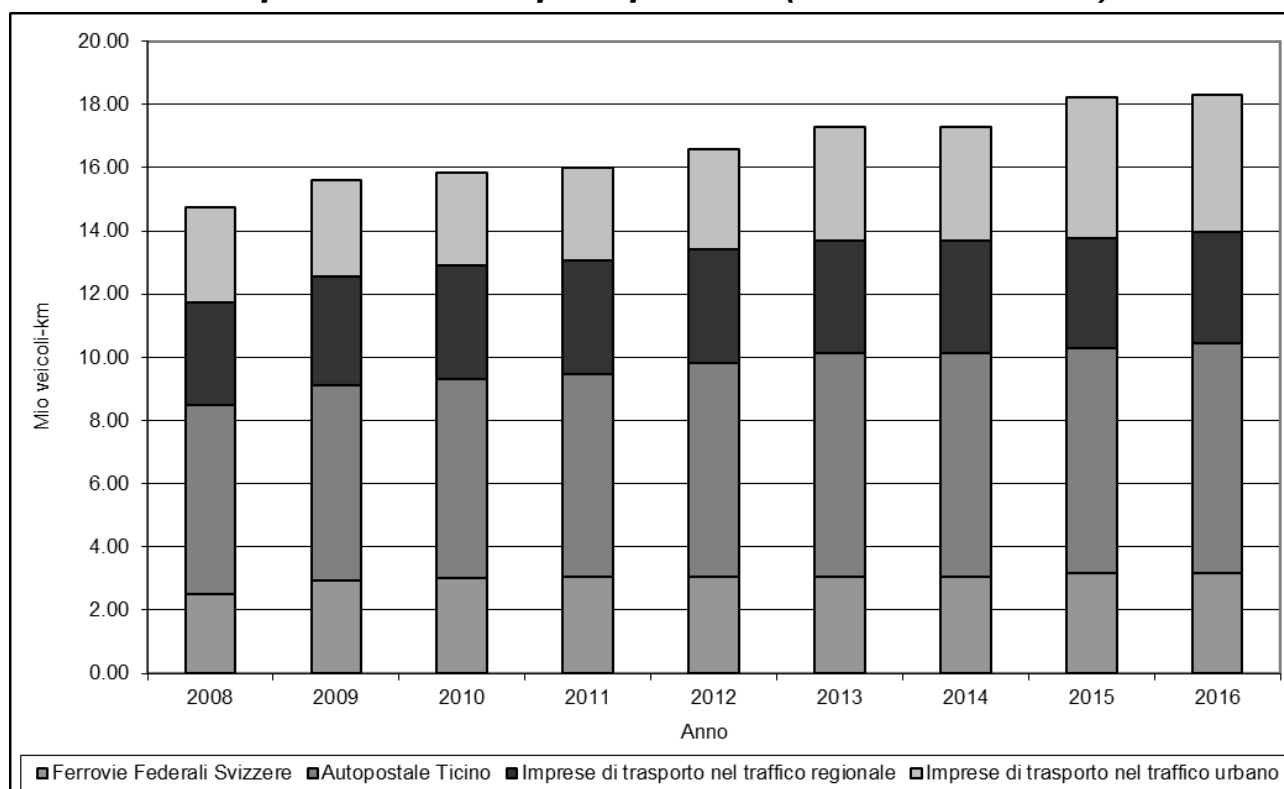
Fonte: Divisione dello sviluppo territoriale e della mobilità, Sezione della mobilità

6.T74 Comunità tariffale - mensilità vendute, dal 1999



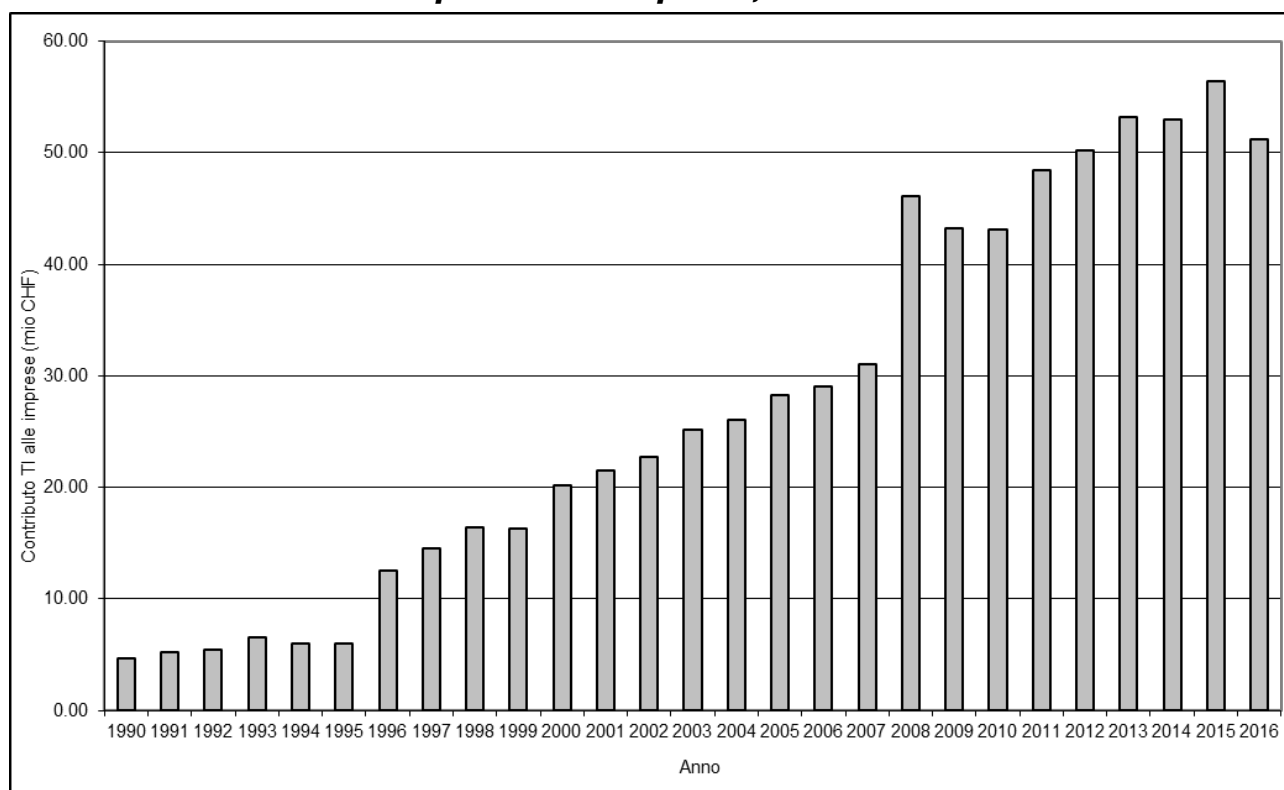
Fonte: Divisione dello sviluppo territoriale e della mobilità, Sezione della mobilità

6.T75 Volume prestazioni trasporti pubblici (in mio veicoli-km)



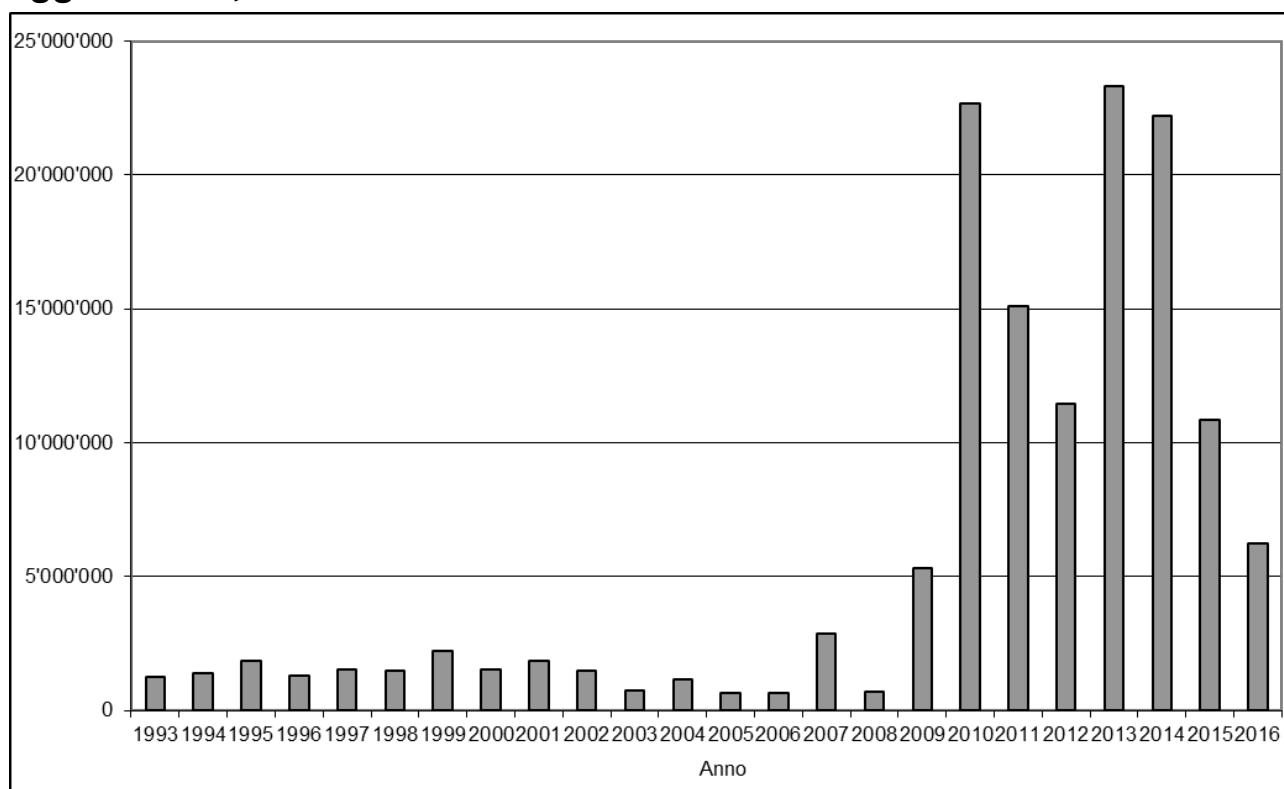
Fonte: Divisione dello sviluppo territoriale e della mobilità, Sezione della mobilità

6.T76 Indennizzo alle imprese di trasporto, dal 1990



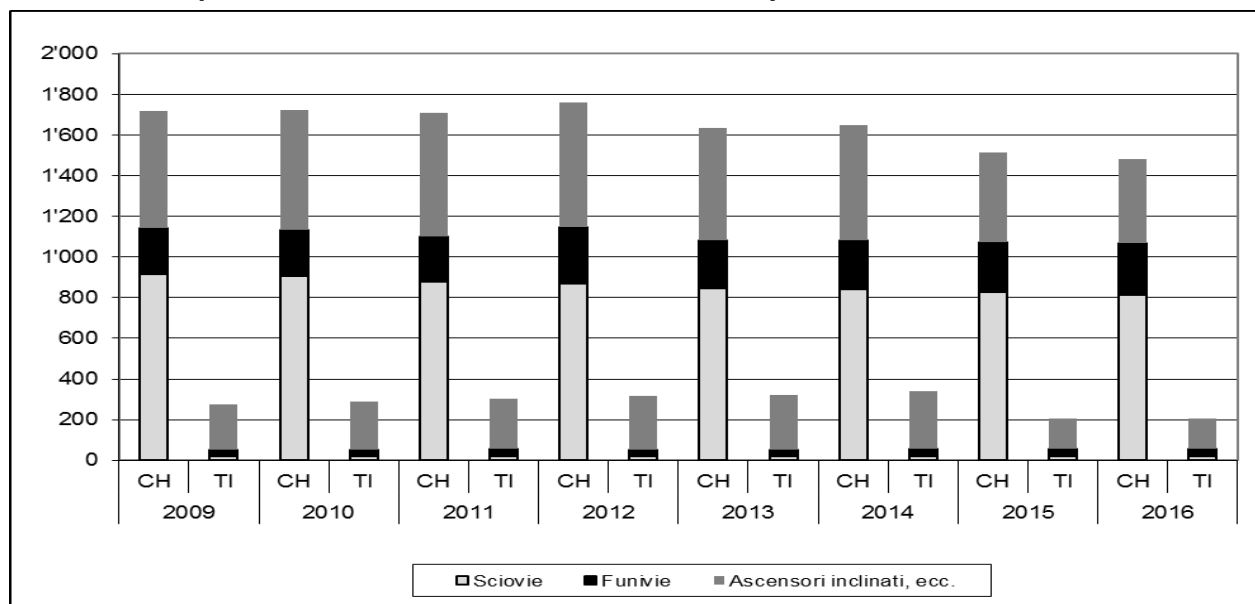
Fonte: Divisione dello sviluppo territoriale e della mobilità, Sezione della mobilità

6.T77 Investimenti per piani regionali dei trasporti/programmi di agglomerato, dal 1993



Fonte: Divisione dello sviluppo territoriale e della mobilità, Sezione della mobilità

6.T78 Numero impianti a fune per trasporto persone con concessione cantonale (stato al 1.1. - senza mini sciovie)



Fonte: Divisione dello sviluppo territoriale e della mobilità, Sezione della mobilità

6.T79 Crediti quadro strade cantonali: spese 2016

	Mendrisiotto	Malcantone, Collina d'oro	Luganese, Veduggio, Val Colla	Gambarogno V. Verzasca, Locarnese	Val Maggia, Centovalli, Onsernone	Bellinzonese, Riviera, Val Blenio	Leventina, Val Bedretto	Spesa totale 2016	Credito residuo al 31.12.16
5.11.90/10.06.96 Progetti								0	565'504
3.91/4.93/3.95/11.96/3.99/05.04/05.13 PPI 1/2/3/4/5/6/7 luganese		267'931	1'142'853					1'410'784	9'333'892
6.94/3.95/3.98/3.99/9.01/10.02/03.03/06.09 Piano dei trasporti del Luganese (parte DC)		1'228'521	5'720'331					6'948'852	495'254'157
23.06.09 Piano viabilità del polo PVP (parte DC)			151'754					151'754	3'303'696
15.2.93/27.6.96/19.4.04/10.11.09/24.11.14 Interventi stradali Mendrisiotto	1'509'656							1'509'656	16'399'280
12.03.03/2.6.08/10.11.09 Piano dei trasporti Mendrisiotto (parte DC)	6'648'876							6'648'876	39'232'916
19.02.13 1. tappa percorsi ciclabili Luganese		116'679	1'238'843					1'355'522	14'112'238
19.02.13 1. tappa percorsi ciclabili Mendrisiotto	191'599							191'599	12'999'088
Mendrisiotto seconda generazione PAM2 (parte DC)								0	1'150'000
18.12.95 Gestione traffico Ora H Locarnese								0	8'129
10.03.98/11.10.04 Sistemazione patrimonio stradale								0	1'534'847
06.99/12.01/10.04/9.06/10.08/2.11 Correzione strada delle Centovalli					152'351			152'351	-928'555
12.99/10.01/02.02/10.02 Piano dei trasporti del Bellinzonese						5'979		5'979	267'752
05.16/10.16 progetti stradali programma agglomerati Bellinzonese (PAB2)								0	5'100'000
10.03.98 opere premunizione patrimonio stradale								0	618'800
10.94/6.96/6.99/2.00/04.08/05.12/02.16 Migliorie stradali	95'509	186'919	375'604	106'313	245'015	260'144	97'874	1'367'379	10'479'259
05.12/06.14/02.16 Interventi minori su manufatti	494'353	277'235	528'284	470'651	439'575	292'365	336'439	2'838'901	6'268'090
.16 Rifacimento + risanamento manufatti	1'126'558	323'279	199'704	2'286'985	3'530'912	115'614	740'154	8'323'206	21'035'409
22.02.16 Sistemazione pavimentazione e cigli	5'298'811	3'839'297	5'742'964	2'660'036	4'871'675	4'803'723	3'486'062	30'702'569	73'042'231
19.09.00 Opere di premunizione forestale str.cantonali					31'200	13'200		44'400	1'554'644
05.12/06.14/02.16 Opere protezione e premunizione pericoli naturali	1'387'101	497'154	597'341	181'840	118'286	65'874	108'612	2'956'208	1'603'499

Fonte: Servizi generali del DT, Ufficio del controlling e dei servizi centrali

6.T80 Ripartizione per tipo di investimento e per settore stradale: spese 2016

	Mendrisiotto	Malcantone, Collina d'Oro	Luganese, Vedeggio, Val Colla	Gambarogno, V. Verzasca, Locarnese	Val Maggia, Centovalli, Onsernone	Bellinzonese, Riviera, Val Blenio	Leventina, Val Bedretto	Totale
Sistemazione generale strade ¹	8'350'130	1'976'449	9'675'592	5'851'982	871'623	2'034'145	628'571	29'388'492
Migliorie stradali ²	146'206	186'919	499'733	106'313	245'015	619'538	97'874	1'901'598
Pavimentazioni ³	5'339'047	3'839'297	5'742'964	2'660'036	4'657'483	4'974'969	5'037'399	32'251'195
Risanamento manufatti ⁴	1'620'911	600'514	727'988	2'757'635	3'970'487	407'979	1'076'593	11'162'107
Danni della natura ⁵	1'387'101	497'154	617'607	192'997	149'486	141'751	112'404	3'098'500
Imp.elettromeccanica,segnaletica,servizio invern	22'762	97'779	55'892	146'590	20'371	124'864	9'834	478'092
Contributi ai Comuni ⁷	200'000			115'524				315'524
Totali	17'066'158	7'198'112	17'319'775	11'831'077	9'914'465	8'303'246	6'962'675	78'595'508

¹ Tab.781.59 Costruzioni strade cantonali;

² Tab.783.59 parz. Migliorie;

³ Tab.783.59 parz. Pavimentazioni;

⁴ Tab.783.59 parz. Manufatti;

⁵ Tab.783.59 parz. Premunizioni e ripristini;

⁶ Tab.783.59 parz. Elettromecc.+segnaletica;

voci contab. 711 501002, 781 501010, 501011

voci contab. 711 501003, 783 501027, 501030

voci contab. 711 501003, 783 501027, 501028

voci contab. 711 501003, 783 501027, 501029

voci contab. 711 501003, 783 501027, 501031

voci contab. 711 501003, 783 501027, 501037

Fonte: Servizi generali del DT, Ufficio del controlling e dei servizi centrali

6.T81 Studi fattibilità, indagini, progetti di massima e d'intervento per il risanamento dei manufatti delle strade cantonali trattati nel 2016

Strade cantonali	Oggetto	Anno di costruzione	Superficie m2	Stato dei lavori
Studi fattibilità	214.425 Ponte 2 zona Lavinone	1989	95	Terminato
	Manufatti PA416 tratto Motto-Valserin	---	---	Terminato
	Manufatti P399 da PR 90+000 a PR 131.000	---	---	In corso
Indagini	425.400 Ponte sul fiume Ticino a Gudo	1971	2600	In corso
	111.400 Copertura fiume Faloppia	---	8000	In corso
	162.402 Canale Moré (L = 550 m)	1959	4125	In corso
	160.415 Ponte sulla Val Luasca	1985	430	In corso
	433.400 Ponte della Gutta – zona Lori	'--	510	In corso
Progetti di massima	606.476 Ponte sul Ri di Brönich	1971	600	Terminato
	497.400 Ponte sulla Maggia – Acc. Bignasco	1969	370	In corso
	603.455 Viadotto Rodi Fiesso	1987	2143	In corso
	490.421 Ponte Rovana 1	1991	194	In corso
	490.422 Ponte Marògna	1991	350	In corso
	490.423 Ponte Rovana 2	1991	196	In corso
	407.471 Ponte sulla Maggia a Mogno	---	130	In corso
	204.405 Ponte sulla Magliasina	---	380	In corso
	299.401 Vecchio ponte in ferro sulla Magliasina	---	160	In corso
	Progetti d'intervento	162.402 Canale Moré [Imbocco ; L = 100m]	1959	750
330.405/06 Ponte e semiponte Faiana		1989/1982	485	Terminato
407.462/3/4 Semiponti zona Sasso del Tiro		1964	355	Terminato
181.415 Ponte Val Mara 1		1913	55	Terminato
181.420 Ponte Val Mara 2		1913	60	Terminato
182.405 Ponte di Pugerna		---	25	Terminato
121.410 Ponticello zona Prella		---	20	Terminato
660.400 Ponte sul Ticino (Personico)		1983	475	Terminato
603.411 Ponte sul Ri Tomp		---	130	Terminato
604.426 Sottopasso agricolo Alpe Rodon		---	30	Terminato
661.400 Ponte di Lavorgo		1980	440	In corso
402.415 Ponte sul Ticino a Quartino		1981	4000	In corso
680.400 Ponte sul Ri Foch		1987	185	In corso
672.400 Ponte zona Modrengo		---	10	In corso
626.420 Ponte sulla valle di Lodrino		1997	385	In corso
606.450 Ponte sul Brenno (Olivone)		1900	225	In corso
407.450 Ponte sulla Bavona		1953	190	In corso
689.415 Ponte Ri di Ronco		---	50	In corso
511.400 Ponte di Corippo		1900	75	In corso
405.480 Ponte sulla Valle Madonna di Ponte		---	130	In corso
470.423 Tombino sotto la Chiesa	---	15	In corso	
470.425 Ponte sul Ri di Bordione	---	60	In corso	

Fonte: Divisione delle costruzioni, Area del supporto e del coordinamento, Ufficio della gestione dei manufatti

6.T82 Stato manufatti delle strade cantonali – Situazione al 31.12.2016

	Manufatti catalogati	In buono stato	In stato accettabile	In stato deteriorato	In cattivo stato	In stato pericolante
Valore assoluto	2045	259	1239	520	27	0
Valore percentuale		12.5%	60.5%	25.5%	1.5%	0%

Fonte: Divisione delle costruzioni, Area del supporto e del coordinamento, Ufficio della gestione dei manufatti

6.T83 Suddivisione geografica delle spese di manutenzione ordinaria dei manufatti (voce contabile 314.10008, CRB 782) - Situazione al 31.12.2016

Ispettorato stradale	Zona	Numero interventi	Importo in CHF
CMMen	Mendrisiotto	7	112'703.25
CMSot	Malcantone – San Salvatore – Collina d'Oro	11	368'730.35
	Veduggio – Cassarate – Val Colla		
CMBel	Bellinzona – Bassa Riviera - Gambarogno	12	269'904.50
CMLoc	Valle Verzasca – Delta della Maggia - Brissago	6	38'718.25
	Valle Maggia – Centovalli - Onsernone		
CMAIp	Alta Riviera – Valle di Blenio	12	176'634.40
	Leventina		
Diversi	Diversi (ispezioni/ KUBA /riporti anni precedente, ecc.)	---	178'619.90
Totale			1'145'310.65

Fonte: Divisione delle costruzioni, Area del supporto e del coordinamento, Ufficio della gestione dei manufatti

6.T84 Suddivisione geografica delle spese di manutenzione ordinaria dei manufatti (voce contabile 501.00029.2970, CRB 783) - Situazione al 31.12.2016

Ispettorato stradale	Zona	Numero interventi	Importo in CHF
CMMen	Mendrisiotto	3	431'516.00
CMSot	Malcantone – San Salvatore – Collina d'Oro	2	348'504.00
	Veduggio – Cassarate – Val Colla	7	506'905.00
CMBel	Bellinzona – Bassa Riviera - Gambarogno	3	190'525.45
CMLoc	Valle Verzasca – Delta della Maggia - Brissago	2	392'122.20
	Valle Maggia – Centovalli - Onsernone	5	420'459.70
CMAIp	Alta Riviera – Valle di Blenio	2	144'662.85
	Leventina	3	331'164.10
Diversi	Diversi (ispezioni/ KUBA /riporti anni precedente, ecc.)	---	923'531.20
Totale			3'689'390.50

Fonte: Divisione delle costruzioni, Area del supporto e del coordinamento, Ufficio della gestione dei manufatti

6.T85 Interventi di rifacimento o risanamento di manufatti (investimenti) - (voce contabile 501.00029, CRB 783) - Situazione al 31.12.2016

Oggetto	Numero conto	Importo cumulato in CHF	Stato lavori
471.437/39/40 Manufatti Vergelletto	2991	142'419.40	Terminato
689.403 Ponte 2 sul Ri di Bedretto	2998	27'684.70	Terminato
604.425 Ponte del Lucendro sulla Reuss	2993	12'317.30	Terminato
162.403 Tombinone zona Torre	2985	123'803.05	Terminato
660.400 Ponte sul Ticino (Personico)	2972	500'622.25	Terminato
203.415 Ponte sul Vedeggio	2964	98'805.20	Terminato
162.402 Canale Moré [Imbocco ; L = 100m]	2149	302'785.25	In corso
281.420 Semiponte posteggio Morcote	2898	201'901.25	In corso
402.415 Ponte sul Ticino a Quartino	2996	160'035.65	In corso
Orselina: Manufatti della tratta [434.405/06]	2167	200'630.50	In corso
Avegno – Gordevio: Manufatti della tratta	2173	222'037.35	In corso
181.415/20 Ponte Val Mara 1 e Val Mara 2	2174	585'214.15	In corso
407.462/3/4 Semiponti zona Sasso del Tiro	2951	970'795.85	In corso
330.405/06 Ponte e Semiponte Faiana	2969	177'131.10	In corso
Totale		3'528'752.50	

Fonte: Divisione delle costruzioni, Area del supporto e del coordinamento, Ufficio della gestione dei manufatti

6.T86 Interventi di conservazione su manufatti SN per tratta - Situazione al 31.12.2016

Tratta	No. totale interventi	Importo in CHF
04 Gorduno - Confine TI/GR	---	---
60 Varenzo – Airolo	---	---
64 Biasca – Varenzo	10	233'557.70
68 Rivera - Bellinzona Sud / Gorduno - Biasca	1	32'901.35
72 Bellinzona Sud - Gorduno	1	79'420.75
80 Chiasso - Rivera	2	33'350.45
81 Svincolo Lugano Nord	1	48'624.65
82 Mendrisio - Stabio Est	---	---
Totale		427'854.90

Fonte: Divisione delle costruzioni, Area del supporto e del coordinamento, Ufficio della gestione dei manufatti

6.T87 Interventi urgenti nel 2016

Tratta	Manufatto	Tipo intervento
72 Bellinzona Sud - Gorduno	608.405 Ponte della Torretta	Rifacimento giunti transizione lato Bellinzona
PA398 Fornastte-Ponte Tresa-Agno-Ostarietta	360.404 Tombinone grotto Madonnone	Rifacimento manufatto

Fonte: Divisione delle costruzioni, Area del supporto e del coordinamento, Ufficio della gestione dei manufatti

6.T88 Area operativa del Sottoceneri, attività nel 2016

Strade cantonali	Comune	Oggetto	Fase di progetto risp. attività
Distretto di Lugano	Agno	PVP-Itinerari ciclabili, passerella sul Vedeggio	Progetto definitivo
	Agno/Muzzano/Bioggio	Nuova circonvallazione di Agno e Bioggio	Progetto definitivo ottimizzazione
	Bioggio	PVP-Itinerari ciclabili, sottopasso zona Cavezzolo	Progetto definitivo
	Bioggio	PVP-Itinerari ciclabili, aggiramento Crespera	Lavori in esecuzione
	Cadempino	Opere di pavimentazione via Cantonale	Liquidato
	Canobbio-Porza	PVP-Via Trevano (fase 3)	Pubblicazione
	Canobbio-Capriasca	PVP-Itinerari ciclabili, tratto Canobbio-Sureggio	Lavori in esecuzione
	Collina d'Oro (Agra)	Opere di pavimentazione	Terminato e non contabilizzato
	Lamone-Manno	PVP-Itinerari ciclabili, pista ciclabile su viadotto SN	Lavori in esecuzione
	Lugano	StazLu 1 (Modulo stradale)	Progetto di massima ottimizzato
	Lugano (Davescio)	Passerella ciclopedonale e raccordi in zona Cossio	Progetto definitivo
	Manno (zona Suglio)	Ristrutturazione incrocio Suglio e formaz. by-pass	Terminato e contabilizzato
	Massagno	PVP Nodo 34 - incrocio Arizona	Pubblicazione
	Massagno	Riqualifica urbana della via san Gottardo	Progetto definitivo
	Melide - Bissone	Formazione percorso pedonale e ciclabile – sottostruttura-pavimentazione-metalcostruttore	Terminato e non contabilizzato
	Monteceneri (Sigirino)	Pista ciclabile zona Meraggia	Lavori in esecuzione
	Monteggio	Opere di moderazione del traffico tra Sessa e Molinazzo di Monteggio	Progetto definitivo
Origlio	Formazione marciapiede e allargamento stradale	Pubblicazione	
Pian Scairolo	Sistemazione stradale e formazione marciapiede – sottostruttura-pavimentazione	Liquidato	
Pregassona-Cadro	Pavimentazione tratti sterrati ciclopista	Progetto definitivo	
Taverne-Toricella	Sistemazione accesso zona industriale Taverne	Progetto definitivo	
Vico Morcote	Allargamento stradale zona Prea Béla – 3. fase	Progetto definitivo	
Vico Morcote	Allargamento stradale zona Prea Béla – 2. fase	Liquidato	
Distretto di Mendrisio	Balerna	Via San Gottardo (fase 3)	Lavori in esecuzione
	Balerna	Pavimentazione via Passeggiata	Liquidato
	Balerna/ Morbio Inferiore	Formazione corsie preferenziali bus e riorganizzazione fermata nella zona Serfontana	Progetto definitivo
	Breggia	Nuovo marciapiede Via Lecch e Via Strada Növa	Pubblicazione
	Breggia	Ponte sulla Valle della Crotta	Progetto di appalto
	Chiasso	Via Comacini + rotonda Volta	Lavori in esecuzione
	Coldrerio/Mendrisio	Sist. stradale e collegamento pedonale-ciclabile – sottostruttura - pavimentazione	Terminato e non contabilizzato
	Mendrisio	Interventi infrastrutturali a favore del trasporto pubblico e formazione corsia ciclopedonale in via F. Mola	Progetto definitivo
	Mendrisio	Sistemazione stradale di via Penate e via Vignalunga	Lavori in esecuzione
	Mendrisio	Sistemazione incrocio Croce Grande – sottostruttura, pavimentazione	Terminato e non contabilizzato
	Mendrisio	Sistemazione incrocio Croce Grande – nuovo impianto semaforico	Liquidato
	Mendrisio (Besazio)	Completamento marciapiede e moderazione traffico (fase 3)	Terminato e non contabilizzato
	Mendrisio	Nuovo nodo intermodale presso la stazione FFS	Progetto definitivo
	Mendrisio (Ligornetto) e Genestrerio	Nuova pista ciclabile tra gli abitati di Genestrerio e Ligornetto (1. e 2. fase).	Pubblicazione e progetto di appalto
	Mendrisio / Castel San Pietro	Marciapiede per Corteglia	Progetto di appalto
	Melano - Maroggia	Pista ciclabile	Progetto definitivo e pubblicazione
	Morbio Inferiore	Sistemazione stradale località Fontanella – sottostruttura, pavimentazione	Terminato e non contabilizzato
	Morbio Inferiore	Messa in sicurezza Via Chiesa – sottostruttura, pavimentazione	Liquidato
	Morbio Inferiore	Marciapiede e messa in sicurezza via Chiesa	Progetto definitivo
	Morbio Inferiore	Marciapiede e messa in sicurezza via Comacini	Progetto definitivo
Stabio	Moderazione via Cantonale	Terminato e non contabilizzato	
Chiasso	Nuovo nodo intermodale presso la stazione FFS	Progetto definitivo	
Medrisio	Nuova pista ciclabile lungo via Adorna-via Maspoli	Progetto definitivo	
Coldrerio-Novazzano	Nuova pista ciclabile via Sta. Apollonia – via Canova	Progetto definitivo	
Novazzano	Nuova pista ciclabile via al Loi	Progetto definitivo	
Novazzano	Nuova pista ciclabile Oratorio Boscherina – via P. Bernasconi	Progetto definitivo	
Stabio-Genestrerio	Nuova pista ciclabile zona Sta. Margherita	Progetto definitivo	
Morbio Inferiore	Nuova pista ciclabile Balerna-Vacallo	Progetto definitivo	

Fonte: Divisione delle costruzioni, Area operativa del Sottoceneri

6.T89 Area operativa del Sopraceneri, attività nel 2016

Strade cantonali	Comune	Oggetto	Fase di progetto risp. attività	
Sottoceneri	Coldrerio	Risanamento aree di servizio SN - pavimentazione	Terminato e contabilizzato	
	Gravesano	Rotonda, via Cantonale	Progetto appalto	
	Bedano	Rotonda, via Danas	Terminato e non contabilizzato	
	Monteceneri	Inserimento marciapiede a Bironico	Progetto definitivo	
	Monteceneri	Opere di pavimentazione a Bironico	Terminato e non contabilizzato	
	Monteceneri	Risanamento ponticello prima della Motta a Medeglia	Terminato e contabilizzato	
	Monteceneri	Risanamento ponticello 1 zona Fontanelle a Medeglia	Terminato e contabilizzato	
	Monteceneri	Risanamento ponticello zona P.Ambrogio a Medeglia	Terminato e contabilizzato	
	Tesserete	Ris. stradale e moderazioni del traffico Capriasca	Lavori in esecuzione	
	Tesserete	Moderazioni a Vaglio	Terminato e non contabilizzato	
	Tesserete	Moderazioni a Sala, zona chiesa	Terminato e non contabilizzato	
	Tesserete	Sistemazione passaggio pedonale a Lugaggia	Terminato e non contabilizzato	
	Lugano	Galleria Vedeggio-Cassarate	ente di controllo	
	Bellinzona e valli	Acquarossa-Dongio	Zona ospedale - rinnovo pavimentazione	sospeso
		Acquarossa	Moderazioni e sistemazione incrocio a Motto	In esecuzione
Airolo		Opere di pavimentazione in zona Bedrina	Terminato e non contabilizzato	
Airolo		Opere di pavimentazione Accesso a Nante	Lavori in esecuzione	
Airolo		Opere di pavimentazione Quinto-Pont Sort	Terminato e contabilizzato	
Airolo		Area di servizio SN Stalvedro	Gruppo di lavoro per appalto nuovo concessionario	
Arbedo-Castione		Area interscambio FFS TILO	Lavori in esecuzione	
Arbedo - Gorduno		nuova passerella pedonale / ciclabile sul fiume Ticino	Attribuzione mandato	
Bellinzona		Aree di servizio SN Bellinzona Nord e Sud	Progetto definitivo e appalto	
Bellinzona		Nodo intermodale stazione FFS	Progetto definitivo	
Bellinzona		Semisvincolo (PTB)	Progetto definitivo	
Bellinzona		Nuova passerella ex-Torretta	Concorso terminato	
Bellinzona		Posteggio d'attestamento	Progetto definitivo	
Bellinzona		Nuova passerella ciclopedonale Via Zorzi	Progetto definitivo	
Biasca		Sistemazione nodo interscambio FFS	Progetto definitivo	
Blenio		Opere di pavimentazione a Olivone e Aquila	Lavori in esecuzione (manca usura)	
Campo Blenio		Opere di pavimentazione	Lavori in esecuzione (manca usura)	
Campo Blenio		Risanamento Ponte sull'Orsaira a campo Blenio	Terminato e contabilizzato	
Cresciano		Risanamento ponte sulla linea FFS	Progetto di massima	
Cresciano		Interv. urgenti per frana Valegion - banco nel fiume Ticino	Terminato e contabilizzato	
Faido		Allargamento e sist. stradale a Cari - sottostruttura	Terminato e contabilizzato (rimane aperta sistemazione accesso privato)	
Faido		Allargamento e sist. stradale a Cari - pavimentazione	Terminato e contabilizzato	
Faido		Nuovo ponte sul Ticino - Pardoreia	Progetto di massima	
Faido		Sottopasso FFS Fedoccio a Chiggogna	Attribuzione mandato	
Giubiasco		Moderazione del traffico e pavimentazione a Lôro	Lavori in esecuzione	
Giubiasco		2° tornante valle Morobbia - Opere di pavimentazione	Terminato e contabilizzato	
Giubiasco		Percorso ciclabile	Attribuzione mandato	
Iragna		Opere di pavimentazione (2 interventi)	Terminato e contabilizzato	
Lumino		Opere di pavimentazione (2 interventi)	Lavori in esecuzione	
Monte Carasso		Comune di M. Carasso Ponte Torretta - Orenno pavi.	Sospeso	
Monte Ceneri		Interventi urgenti SC Monte Ceneri	Terminato e non contabilizzato	
Monte Ceneri		Nuovo assetto viario SC Ceneri	Terminato e non contabilizzato	
Olivone		Ponte sui rii di Brönich	Assegnazione mandato	
Preonzo		Interv. urgenti per frana Valegion - Vallo Pian Perdasc	Terminato e contabilizzato	
Quinto		Opere di pavimentazione a Altanca	Lavori in esecuzione (manca usura)	
Quinto		Cigli vari a Altanca (3x)	Terminato e contabilizzato	
S.Antonino		miglioramento ciclopedonale Camorino-Cadenazzo	Assegnazione mandato	
Sementina		Opere di pavim. e moderazione del traffico V.Locarno	Progetto definitivo	
Locarnese, Gambarogno e Valli		Ascona	Nuova galleria di Moscia	sospeso
		Ascona	Soprapasso al Molino	sospeso
		Ascona	Galleria Ascona	Lavori in esecuzione
		Avegno-Gordevio	Opere di pavimentazione a Avegno	Terminato e contabilizzato
		Avegno-Tegna	pista ciclabile - opere di sottostruttura	Terminato e contabilizzato
		Avegno-Tegna	pista ciclabile - opere di pavimentazione	Terminato e contabilizzato
		Avegno-Tegna	pista ciclabile - opere di carpenteria metallica	Terminato e non contabilizzato
	Brissago	Semiponte alla Ressiga	Terminato e contabilizzato	
	Brissago	Semiponte entrata Brissago	Lavori in esecuzione	
	Cadenazzo	Collegamento ciclopedonale alla stazione	Attribuzione mandato	
	Cadenazzo-Quartino	Viabilità Piano di Magadino	Studio valutazione viabilità	
	Cadenazzo-Quartino	Interventi di miglioria - fascia multifunzionale	Terminato e contabilizzato	
	Centovalli	Ponte Val Marcou	Terminato e non contabilizzato	
	Centovalli	allargamento stradale a Intragna - opere di sottostruttura	Terminato e non contabilizzato	
	Centovalli	allargamento stradale a Intragna - opere di pavimentazione	Terminato e non contabilizzato	
	Cerentino	Cunicolo di drenaggio	verifica di fattibilità	
	Cevio	Nuova galleria di Visletto	sospeso	
	Cevio	Opere di premunizione zona Visletto - fase 2	Progetto appalto	
	Cevio	Opere di premunizione zona Visletto - fase 1	Lavori in esecuzione	
	Cevio	Caveragno nucleo - opere di pavimentazione	Lavori in esecuzione	

Strade cantionali	Comune	Oggetto	Fase di progetto resp. attività
	Gambarogno / Magadino	Formazione marciapiede ciclopedonale	Attribuzione mandato
	Gambarogno / Magadino	Formazione marciapiede ciclopedonale zona centro sportivo	Terminato e non contabilizzato
	Gambarogno / Magadino	opere di pavimentazione	Terminato e non contabilizzato
	Gambarogno / Vira	Sistemazione stradale zona Bellavista	Progetto definitivo
	Gambarogno / S.Abbondio	Rifacimento ponte di accesso a S.Abbondio	sospeso
	Gambarogno / S.Abbondio	Nuovo ciglio accesso sud a S.Abbondio	sospeso
	Gambarogno / S.Abbondio	Opere di pavimentazione accesso sud a S.Abbondio	sospeso
	Gerra-Verzasca	Allargamento stradale zona Formighera	Pubblicazione
	Gordola-Gaggiolo	Allargamento stradale	Attribuzione mandato e progetto di massima
	Gordola	Ponte dopo diga, risanamento	Terminato e contabilizzato
	Lavizzara	Galleria della Bavorca	Terminato e non contabilizzato
	Lavizzara	cigli vari sulla SC S519.4 Peccia-Piano di Peccia (6x)	Terminato e contabilizzato
	Lavizzara	interventi di pavimentazione vari sulla SC S519.4 Peccia-Piano di Peccia (4x)	Terminato e contabilizzato
	Locarno	Galleria Mappo-Moretina	Lavori in esecuzione
	Locarno	Viabilità Solduno - Ponte Brolla	sospeso
	Locarno	nuovo ponte sulla Maggia per corsia Bus	Progetto di massima
	Locarno	Opere di pavimentazione varie sulla SC P407.1	Lavori in esecuzione
	Locarno	Cigli vari sulla SC P407.1 Locarno-Orselina	Lavori in esecuzione
	Losone	Incroci Via Arbigo	Progetto di massima
	Losone	Incroci Via Municipio	Progetto di massima
	Maggia	Ponte di Lodano-risanamento	Lavori in esecuzione
	Maggia	Riveo - opere di pavimentazione	Terminato e contabilizzato
	Minusio	pavimentazione e Moderazioni in via Brione	Progetto appalto
	Minusio	Pavimentazione e Moderazioni in via Solaria	Lavori in esecuzione (manca usura)
	Minusio	Tombino prima del Rabissale	Terminato e contabilizzato
	Minusio	Nuovo ciglio in via delle Grazie	Terminato e contabilizzato
	Minusio	cigli e pavimentazione su S412	Lavori in esecuzione
	Minusio	cigli e pavimentazione su S412.2	Terminato e contabilizzato
	Minusio	opere di pavimentazione zona fanghi	Terminato e non contabilizzato
	Minusio	V.S.Gottardo - pavimentazione	Terminato e contabilizzato
	Muralto/Minusio	Riassetto urbano V.S.Gottardo	Terminato e contabilizzato / Controllo proprietà stradale
	Muralto	Via del sole - pavimentazione e moderazioni	Lavori in esecuzione (manca usura)
	Muralto	Via del sole - cigli	Terminato e contabilizzato
	Riazino	Innalzamento stradale	Evasione ricorsi
	Ronco s/Ascona	Semiponte Rivabella	sospeso
	Ronco s/Ascona	Correzione stradale in zona abitato	Terminato e non contabilizzato
	Ronco s/Ascona	Correzione stradale in zona Pontif	Progetto appalto
	Ronco s/Ascona	Correzione stradale in zona Gaggetto	Lavori in esecuzione (manca usura)
	Terre di Pedemonte	opere di pavimentazione a Tegna	Terminato e contabilizzato
	Terre di Pedemonte	pavimentazione pista ciclabile	Progetto appalto
	Terre di Pedemonte	Ponte sulla Valle a Cavigliano	Progetto definitivo
	Terre di Pedemonte	Formazione marciapiede e sistemazione stradale a Cavigliano	Terminato e non contabilizzato
	Terre di Pedemonte	Ponte sul rii di Mondada a Cavigliano	Terminato e non contabilizzato
	Terre di Pedemonte	Nuovo impianto semaforico a Cavigliano	Terminato e non contabilizzato
	Tenero-Contra	Allargamento zona Fraccia	Terminato e non contabilizzato
	Tenero-Contra	Allargamento zona Fraccia - intervento supplementare	Terminato e non contabilizzato
	Tenero-Contra	Nuovo collegamento ciclabile V.tre case	Progetto appalto
	Vogorno	Ponte S.Antonio	Terminato e non contabilizzato
	Vogorno	Ponte Vogorno 1	Terminato e non contabilizzato
	Vogorno	Ponte Vogorno 2	Terminato e non contabilizzato
	Vogorno	Marciapiede tra i 3 ponti	Evasione ricorsi

Fonte: Divisione delle costruzioni, Area operativa del Sopraceneri

6.T90 Servizio invernale sgombero neve e spandimento sale, sabbia, ghiaietto, dal 2000

Anno	Sgombero neve (mio)	Spandimento sale, sabbia, ghiaietto (mio)
2000	1.83	1.56
2001	3.52	2.13
2002	1.52	1.33
2003	1.99	1.59
2004	5.03	2.08
2005	2.39	1.56
2006	5.71	2.15
2007	1.42	1.15
2008	6.76	2.18
2009	6.17	2.57
2010	5.36	2.23
2011	3.12	2.05
2012	4.68	1.80
2013	4.69	2.62
2014	6.80	2.50
2015	5.30	2.70
2016	3.80	2.14

Fonte: Divisione delle costruzioni, Area dell'esercizio e della manutenzione

6.T91 Passi alpini: periodo di apertura e chiusura, dal 2013

	2013		2014		2015		2016	
	Apertura	Chiusura	Apertura	Chiusura	Apertura	Chiusura	Apertura	Chiusura
Lucomagno	Apert.Cont.	Apert.Cont.	Apert.Cont.	Apert.Cont.	Apert.Cont.	Apert.Cont.	Apert.Cont.	Apert.Cont.
Novena	15.06	4.11	4.06	27.10	6.06	19.11	10.06	07.11

Fonte: Divisione delle costruzioni, Area dell'esercizio e della manutenzione

6.T92 Importo dei danni alluvionali, dal 2001

Anno	mio
2001	3.77
2002	1.54
2003	1.89
2004	2.02
2005	0.98
2006	3.00
2007	1.39
2008	2.45
2009	3.05
2010	1.73
2011	1.95
2012	1.80
2013	3.28
2014	3.26
2015	2.04
2016	2.11

Fonte: Divisione delle costruzioni, Area dell'esercizio e della manutenzione

6.T93 Opere e studi di sistemazione dei corsi d'acqua con contributi cantonali e federali, volume lavori prodotto dal 2012

	Premunizione	Rivitalizzazione	Danni alluvionali	Piani delle zone di pericolo	Studi base e grandi progetti	Totale
2012	8'992'119	1'969'697	2'151'989	373'194	194'162	13'681'161
2013	7'594'209	1'671'981	509'987	345'103	275'772	10'397'053
2014	11'724'391	1'297'725	-	348'080	6'806	13'377'002
2015	7'802'796	1'076'698	145'025	466'084	81'361	9'571'964
2016	6'110'284	1'351'778	-	574'554	347'898	8'384'514

Fonte: Divisione delle costruzioni, Ufficio dei corsi d'acqua

6.T94 Ripartizione dei finanziamenti cantonali e federali per opere e studi di sistemazione dei corsi d'acqua dal 2012, in milioni CHF

	Premunizione		Rivitalizzazione		Danni alluvionali		Piani delle zone di pericolo		Studi base e grandi progetti		Totale	
	S. cant.	S. fed.	S. cant.	S. fed.	S. cant.	S. fed.	S. cant.	S. fed.	S. cant.	S. fed.	S. cant.	S. fed.
2012	3.04	3.87	0.24	0.45	0.56	0.56	0.19	0.19	0.10	0.10	4.12	5.17
2013	1.94	3.34	0.42	0.45	0.18	0.18	0.17	0.17	0.14	0.14	2.85	4.28
2014	2.64	5.22	0.86	0.09	0	0	0.17	0.17	0	0	3.68	5.48
2015	2.48	2.38	0.40	0.54	0.05	0.05	0.23	0.23	0.04	0.04	3.20	3.24
2016	1.61	3.01	0.70	0.46	0	0	0.29	0.29	0.07	0.13	2.66	3.89

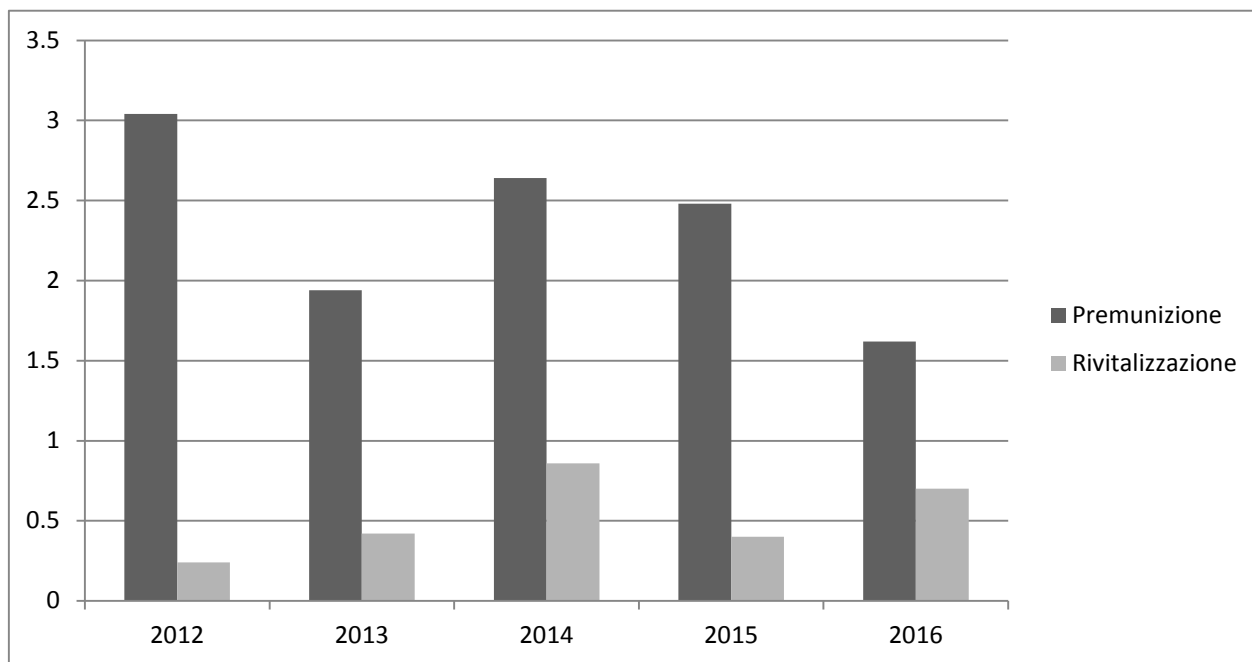
Fonte: Divisione delle costruzioni, Ufficio dei corsi d'acqua

6.T95 Ripartizione dei sussidi cantonali e federali per categoria di attività nel 2016

	Consuntivo Volume lavori	Sussidio TI		Sussidio CH	
	CHF	CHF	%	CHF	%
Premunizione	6'110'284	1'616'546	26	3'012'670	49
Rivitalizzazione	1'351'778	695'171	51	463'447	34
Combinati	0	0		0	
Danni alluvionali	0	0		0	
Piani delle zone di pericolo	574'554	287'277	50	287'277	50
Studi generali e grandi progetti	347'898	66'419	19	131'357	37
Totale	8'384'514	2'665'413	41	3'894'751	59

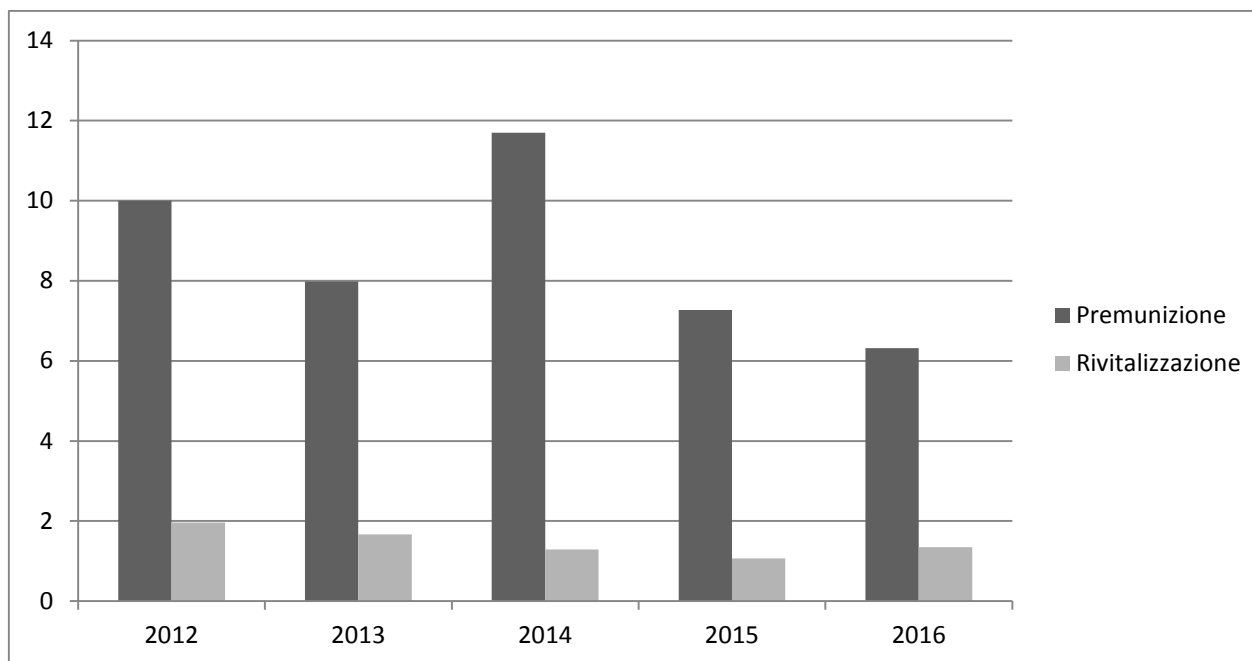
Fonte: Divisione delle costruzioni, Ufficio dei corsi d'acqua

6.T96 Evoluzione degli investimenti totali (sussidi cantonali) nel settore della sistemazione dei corsi d'acqua dal 2012, in milioni CHF



Fonte: Divisione delle costruzioni, Ufficio dei corsi d'acqua

6.T97 Evoluzione degli investimenti totali (volume lavori) nel settore della sistemazione dei corsi d'acqua dal 2012, in milioni CHF



Fonte: Divisione delle costruzioni, Ufficio dei corsi d'acqua

6.T98 Parco automezzi, macchine e Officina dello Stato, dal 2002

Anno	Mezzi targati	Interventi di manutenzione in CHF
2002	618	775'000.00
2003	619	650'214.00
2004	624	733'160.00
2005	631	874'135.00
2006	636	995'676.00
2007	636	877'453.00
2008	622	951'960.00
2009	622	972'778.00
2010	918	1'545'950.00*
2011	920	1'826'435.00
2012	945	1'552'306.00
2013	952	1'681'955.00
2014	969	1'885'635.00
2015	988	1'854'520.00
2016	1022	1'786'523

*Nel 2010 si sono aggiunte le auto della Polizia

Fonte: Divisione delle costruzioni, Ufficio degli automezzi e delle macchine dello Stato