

4. DIPARTIMENTO DELLA SANITÀ E DELLA SOCIALITÀ	69
4.T1 Affiliati alla Cassa cantonale di compensazione AVS/AI/IPG secondo il tipo, dal 2010	69
4.T2 Contributi AVS/AI/IPG/AD registrati dalla Cassa cantonale di compensazione secondo il tipo, dal 2011	69
4.T3 Incasso contributi AVS/AI/IPG/AD della Cassa cantonale di compensazione secondo il tipo, dal 2013	69
4.T4 Beneficiari di rendite ordinarie e straordinarie dell'assicurazione vecchiaia e superstiti (AVS) della Cassa cantonale di compensazione, secondo il tipo, dal 2012	70
4.T5 Beneficiari di rendite ordinarie e straordinarie dell'assicurazione invalidità (AI) della Cassa cantonale di compensazione, secondo il tipo, dal 2012	70
4.T6 Beneficiari di assegni per grandi invalidi AVS e AI della Cassa cantonale di compensazione, dal 2010	70
4.T7 Importi versati ai beneficiari di rendite e di assegni per grandi invalidi AVS e AI dalla Cassa cantonale di compensazione, secondo il tipo, dal 2011	71
4.T8 Indennità giornaliera AI: certificati di pagamento e importi versati dalla Cassa cantonale di compensazione, dal 2010	71
4.T9 Indennità per perdita di guadagno (IPG) e assicurazione maternità: numero di indennità e importi versati, dalla Cassa cantonale di compensazione, dal 2010	71
4.T10 Assegni familiari ai piccoli contadini e ai lavoratori agricoli: beneficiari e importi versati dalla Cassa cantonale di compensazione, dal 2012	72
4.T11 Beneficiari di prestazioni complementari alla rendita AVS nel Cantone Ticino secondo il tipo di rendita, dal 2009	72
4.T12 Beneficiari di prestazioni complementari alla rendita AI nel Cantone Ticino secondo il tipo di rendita, dal 2009	72
4.T13 Importi versati ai beneficiari di prestazioni complementari alla rendita AI e AVS nel Cantone Ticino, dal 2011	73
4.T14 Assegni di famiglia: affiliati, contributi fatturati, numero figli e assegni versati dalla Cassa cantonale per gli assegni familiari, dal 2011	73
4.T15 Assegni di famiglia: richieste di assegno integrativo (AFI) e di prima infanzia (API) nel Cantone Ticino, dal 2009	73
4.T16 Assegni di famiglia: richieste di assegno integrativo (AFI) e di prima infanzia (API) nel Cantone Ticino, per comprensorio, dal 2013	74
4.T17 Assegni di famiglia: anagrafica dei titolari del diritto di assegno integrativo (AFI) e di prima infanzia (API) nel Cantone Ticino, dal 2013	74
4.T18 Assegni di famiglia: importi versati ai beneficiari di assegno integrativo (AFI) e di prima infanzia (API) nel Cantone Ticino, dal 2011	75
4.T19 Assicurazione contro le malattie: assicurati e sussidi versati nel Cantone Ticino, dal 2012	75
4.T20 Assicurazione contro la disoccupazione: beneficiari, aziende e importi versati dalla Cassa cantonale di assicurazione contro la disoccupazione, secondo il tipo, dal 2014	75
4.T21 Assicurazione contro l'invalidità: valori chiave per il Cantone Ticino, dal 2010	76
4.T22 Assicurazione contro l'invalidità: mezzi ausiliari AVS e assegni per i grandi invalidi per il Cantone Ticino, dal 2009	76
4.T23 Assicurazione contro l'invalidità: fatture relative ai fornitori di prestazione per il Cantone Ticino, dal 2009	77
4.T24 Operatori sanitari a fine anno e ammissioni al libero esercizio nel corso dell'anno, per professione, dal 2008	77
4.T25 Comitato etico cantonale: evoluzione del numero di protocolli esaminati, dal 1992	78
4.T26 Igiene delle costruzioni, dal 2011	79
4.T27 Evoluzione del numero di pazienti in cura sostitutiva con metadone nel Cantone Ticino tra il 1993 e il 2016 (al 30 giugno)	80
4.T28 Evoluzione numerica delle interruzioni di gravidanza, dal 2003	80
4.T29 Attori del mercato farmaceutico, dal 2010	81
4.T30 Vigilanza sui medicinali, dal 2010	81
4.T31 Vigilanza sul mercato dei medicinali, dal 2009	82
4.T32 Informazione e consulenza, dal 2010	83
4.T33 Farmacia ospedaliera, dal 2010	83

4.T34 Casi di malattia notificati dai veterinari ufficiali e dagli ispettori degli apiari dal 2011	83
4.T35 Macellazioni per specie, dal 2011	83
4.T36 Laboratorio cantonale: provenienza dei campioni analizzati, dal 1991	84
4.T37 Laboratorio cantonale: campioni analizzati per categoria e relative risultanze, nel 2016	85
4.T38 Laboratorio cantonale: esito del fattore dinamico che determina la frequenza d'ispezione sulla base delle ispezioni effettuate nel 2016	85
4.T39 Evoluzione del numero di pazienti sottoposti ad analisi istologica presso l'Istituto cantonale di patologia (ICP), dal 2005	86
4.T40 Evoluzione del numero di pazienti sottoposti ad analisi citologica presso l'Istituto cantonale di patologia (ICP), dal 2005	86
4.T41 Frequenza dei tumori maligni invasivi diagnosticati in Ticino, 1996-2016 (M = uomini / F = donne)	87
4.T42 Stima dell'evoluzione del numero di pazienti affetti da neoplasia seguiti (casi prevalenti) per anno presso il Registro cantonale dei tumori, dal 1990	88
4.T43 Andamento analisi di patologia molecolare e citogenetica interfascica (FISH) presso l'Istituto cantonale di patologia (ICP), dal 2007	88
4.T44 Numero di utenti all'Organizzazione sociopsichiatrica cantonale per servizio e per tipologia, dal 2006	89
4.T45 Evoluzione finanziaria dell'Organizzazione sociopsichiatrica cantonale, dal 1996	89
4.T46 Procedure trattate dalla Commissione giuridica LASP, dal 1998	90
4.T47 Giornate di degenza, degenza media, presenza media giornaliera, in Clinica psichiatrica cantonale e Centro abitativo, ricreativo e di lavoro, dal 1998	90
4.T48 Numero di utenti, per tipologia, presso i Servizi psico-sociali e il Servizio di psichiatria e di psicologia medica (adulti), nel 2016	91
4.T49 Numero di utenti, per fasce di età, presso i Servizi psico-sociali e il Servizio di psichiatria e di psicologia medica (adulti), nel 2016	91
4.T50 Numero di interventi, per categoria professionale, presso i Servizi psico-sociali e il Servizio di psichiatria e di psicologia medica (adulti), nel 2016	91
4.T51 Ore e minuti di interventi, per luogo di intervento, presso i Servizi psico-sociali e il Servizio di psichiatria e di psicologia medica (adulti), nel 2016	92
4.T52 Numero di utenti per tipologia, presso i Servizi medico-psicologici (minorenni), nel 2016	92
4.T53 Numero di utenti per fasce di età, presso i Servizi medico-psicologici (minorenni), nel 2016	93
4.T54 Numero di interventi, per categoria professionale, presso i Servizi medico-psicologici (minorenni), nel 2016	93
4.T55 Ore e minuti di interventi, per luogo di intervento, presso i Servizi medico-psicologici (minorenni), nel 2016	93
4.T56 Movimento utenti, presso i Centri psico-educativi, nel 2016	94
4.T57 Prestazioni presso i Centri psico-educativi, nel 2016	94
4.T58 Casistica delle Antenne Icaro e Ingrado sostanze illegali, nel 2016	94
4.T59 Casistica dei Centri di competenza gestiti dalle Antenne Icaro e Ingrado sostanze illegali, nel 2016	95
4.T60 Capacità ricettive, personale e contributo globale (in CHF) degli istituti per anziani finanziati, dal 2012	95
4.T61 Contributi cantonali (in CHF) versati per il mantenimento a domicilio di persone anziane e invalide, dal 2009	96
4.T62 Contributo fisso (in CHF) dei Servizi di appoggio, dal 2010	96
4.T63 Prestazioni, personale e contributo globale (in CHF) dei SACD d'interesse pubblico finanziati, dal 2012	96
4.T64 Contributo globale (in CHF) dei servizi e operatori di cure a domicilio privati finanziati, nel 2014 e 2015	97
4.T65 Capacità ricettive, personale e contributo globale (in CHF) degli istituti per invalidi adulti finanziati, dal 2012	97
4.T66 Capacità ricettive, personale e contributo globale (in CHF) degli istituti per invalidi minorenni finanziati, dal 2012	97
4.T67 Riconoscimento e finanziamento di progetti singoli (Legge giovani ¹), dal 2006	98

4.T68 Riconoscimento e finanziamento dei Centri di attività giovanile (Legge giovani) ¹ , dal 2006	99
4.T69 Capacità ricettive, personale e contributo globale (in CHF) dei centri educativi per minorenni finanziati (Lfam ¹), dal 2012	99
4.T70 Suddivisione dei costi di protezione tra Cantone e Comuni ai sensi dell'art. 30 LFam ¹ , dal 2013	100
4.T71 Capacità ricettiva degli asili nido riconosciuti (Lfam ¹), dal 2006	100
4.T72 Colonie di vacanza ¹ , partecipanti, numero di giorni effettuati e finanziamenti versati (in CHF) secondo la categoria, dal 2006	101
4.T73 Legge per le famiglie: casi trattati dall'Ufficio dell'aiuto e della protezione, per sedi di servizio, dal 2011	102
4.T74 Legge per le famiglie: informazioni, consulenze e casi trattati dall'Ufficio dell'aiuto e della protezione, per tipo di segnalazione e per sedi dell'ufficio, dal 2014	102
4.T75 Altre attività dell'Ufficio dell'aiuto e della protezione, dal 2011	102
4.T76 Vittime di reati: casi trattati nel 2015 e nel 2016	103
4.T77 Misure di curatela e tutela assunte dall'Ufficio dell'aiuto e della protezione secondo le misure previste dal CCS, dal 2014	104
4.T78 Bambini arrivati in Ticino in affidamento preadottivo o già adottati nel paese di origine conformemente alla Convenzione dell'Aia in materia di adozione internazionale, secondo il paese di provenienza, dal 2005	105
4.T79 Età dei bambini arrivati in Ticino in affidamento preadottivo o già adottati nel paese di origine conformemente alla Convenzione dell'Aia in materia di adozione internazionale	106
4.T80 Effettivi e caratteristiche dei beneficiari di prestazioni assistenziali, confronto 2015-2016	107
4.T81 Evoluzione del numero di disoccupati iscritti, del tasso di disoccupazione, numero di disoccupati di lunga durata e di beneficiari di assistenza sociale in Ticino, dal 2012	108
4.T82 Programmi di inserimento sociale (attività di utilità pubblica) per beneficiari di assistenza sociale, in Ticino, dal 2014	109
4.T83 Anticipo alimenti, evoluzione del numero di nuove domande e numero dei beneficiari, in Ticino, dal 2011	109
4.T84 Settore recupero, evoluzione numero di pratiche di recupero attive, per tipologia, in Ticino, dal 2011	109
4.T85 Settore recupero, evoluzione numero pratiche di recupero attive non correnti, per tipologia, in Ticino, dal 2011	110
4.T86 Settore Rette: compensi a famiglie affidatarie e rette a centri educativi per il collocamento di minorenni, in Ticino, dal 2011	110
4.T87 Settore Rette: pratiche di recupero del contributo a carico dei genitori per compensi a famiglie affidatarie e rette a centri educativi, in Ticino, dal 2011	110
4.T88 Servizio richiedenti l'asilo e ammessi provvisori: numero di attribuzioni al Ticino dal 2008 e effettivi al 31.12 per statuto nel processo dell'asilo	111
4.T89 Abitazioni in tutto, abitazioni vuote, abitazioni sussidiate con la Legge federale del 4.10.1974 e con la Legge cantonale del 22.10.1985 e sussidi federali, cantonali e totali pagati, dal 2010	111

4. Dipartimento della sanità e della socialità

4.T1 Affiliati alla Cassa cantonale di compensazione AVS/AI/IPG secondo il tipo, dal 2010

	2010	2011	2012	2013	2014	2015	2016
Totale	77'354	79'016	81'840	84'530	87'867	90'579	91'278
Indipendenti e indipendenti con salariati	15'488	15'894	16'398	16'866	17'281	17'626	17'958
Solo datori di lavoro	18'164	18'598	19'541	20'721	21'906	20'312	21'167
Economie domestiche	5'014	5'341	5'795	6'277	7'319	5'604	5'865
Persone giuridiche che non occupano salariati	11'730	11'862	12'253	12'707	12'976	21'645	21'214
Persone senza attività lucrativa	26'728	27'096	27'622	27'736	28'173	25'154	24'834
Salariati il cui datore di lavoro non è tenuto al pagamento dei contributi	230	225	231	223	212	238	240

Fonte: Istituto delle assicurazioni sociali, Ufficio dei contributi

4.T2 Contributi AVS/AI/IPG/AD registrati dalla Cassa cantonale di compensazione secondo il tipo, dal 2011

	2011	2012	2013	2014	2015	2016
Totale	976'813'251	1'008'698'900	1'008'812'953	1'051'665'097	1'115'199'045	1'134'976'842
Indipendenti e PSAL ¹	104'273'152	104'940'619	108'330'507	112'123'148	95'910'216	131'127'050
Paritetici ²	730'989'340	757'106'293	753'142'797	786'923'018	858'283'375	836'141'404
Assicuraz. disoccupazione	141'550'759	146'651'988	147'339'649	152'618'931	161'005'454	167'708'388

¹Contributi personali degli indipendenti, delle persone senza attività lucrativa e degli assicurati il cui datore di lavoro non è sottoposto all'obbligo contributivo.

²Contributi paritetici del 10.1% sui salari.

Fonte: Istituto delle assicurazioni sociali, Ufficio dei contributi

4.T3 Incasso contributi AVS/AI/IPG/AD della Cassa cantonale di compensazione secondo il tipo, dal 2013

	2013		2014		2015		2016	
	Pratiche	Importo	Pratiche	Importo	Pratiche	Importo	Pratiche	Importo
Totale contributi scaduti	22'771	93'332'025	28'563	100'295'370	16'748	73'273'428	24'454	100'099'586
Dilazioni	4'463	28'923'976	5'267	33'005'046	2'927	23'909'078	5'462	31'354'538
Precetti	17'301	45'963'669	22'192	53'487'319	12'730	37'346'226	17'722	49'929'711
Compensazioni	483	1'163'518	538	1'516'254	572	1'148'307	618	1'328'516
Fallimenti, concordati, moratorie	524	17'280'862	566	12'286'750	519	10'869'817	652	17'486'821
Attestati di carenza beni	4'209	12'308'919	4'032	10'821'304	4'661	14'773'940	4'254	15'467'641
Decisioni di risarcimento danni ¹	285	6'909'003	313	5'784'949	314	6'143'971	310	5'716'768

¹Art. 52 LAVS.

Fonte: Istituto delle assicurazioni sociali, Ufficio dei contributi

4.T4 Beneficiari di rendite ordinarie e straordinarie dell'assicurazione vecchiaia e superstiti (AVS) della Cassa cantonale di compensazione, secondo il tipo, dal 2012

	2012		2013		2014		2015		2016	
	Ordinaria	Straor- dinaria	Ordinaria	Straor- dinaria	Ordinaria	Straor- dinaria	Ordinaria	Straor- dinaria	Ordinaria	Straor- dinaria
Totale	53'671	59	54'753	55	56'018	51	56'744	48	57'649	47
Semplice di vecchiaia	50'175	54	51'274	51	52'560	49	53'376	47	54'309	44
Per vedova/vedovo	1'717	1	1'714	1	1'698	0	1'652	0	1'624	0
Compleativa per la moglie	263	0	211	0	172	0	138	0	110	0
Semplice per orfano	845	4	830	3	808	2	772	1	758	3
Doppia per orfano	1	0								
Compleativa semplice per figlio	670	0	724		780		806		848	

Fonte: Istituto delle assicurazioni sociali, Ufficio delle prestazioni

4.T5 Beneficiari di rendite ordinarie e straordinarie dell'assicurazione invalidità (AI) della Cassa cantonale di compensazione, secondo il tipo, dal 2012

	2012		2013		2014		2015		2016	
	Ordinaria	Straor- dinaria	Ordinaria	Straor- dinaria	Ordinaria	Straor- dinaria	Ordinaria	Straor- dinaria	Ordinaria	Straor- dinaria
Totale	12'399	1'719	12'083	1'754	11'706	1'839	11'338	1'906	11'052	1'952
Intera semplice	5728	1461	5'586	1'494	5'471	1'567	5'314	1'623	5'210	1'663
3/4 semplice	643	45	641	48	634	42	613	44	630	41
Mezza semplice	1903	53	1'843	56	1'728	60	1'697	63	1'612	68
1/4 semplice	816	16	808	15	791	19	797	22	776	26
Intera per coniugi ¹	0	4	4		2		0	0	0	0
Intera completiva figli	1832	116	1'758	116	1'654	124	1'550	129	1'504	126
3/4 completiva figli	267	8	274	10	275	10	270	8	278	10
Mezza completiva figli	802	15	768	15	758	17	713	16	680	14
1/4 completiva figli	408		401	0	393	0	384	1	362	4
Compleativa doppia figli	0	1	0	0	0	0	0	0	0	0

¹Con la conclusione della 10a revisione AVS, tutti i beneficiari della rendita d'invalidità per coniugi sono stati trasferiti d'ufficio, dal 1. gennaio 2001, nel nuovo diritto e ricevono ora una rendita

Fonte: Istituto delle assicurazioni sociali, Ufficio delle prestazioni

4.T6 Beneficiari di assegni per grandi invalidi AVS e AI della Cassa cantonale di compensazione, dal 2010

	2010	2011	2012	2013	2014	2015	2016
Totale	4'293	4'446	4'380	4'506	4'642	4'617	4'832
Assegni per grandi invalidi AVS	3'102	3'211	3'230	3'323	3'432	3'360	3'536
Assegni per grandi invalidi AI	1'191	1'235	1'150	1'183	1'210	1'257	1'296

Fonte: Istituto delle assicurazioni sociali, Ufficio delle prestazioni

4.T7 Importi versati ai beneficiari di rendite e di assegni per grandi invalidi AVS e AI dalla Cassa cantonale di compensazione, secondo il tipo, dal 2011

	2011	2012	2013	2014	2015	2016
Totale	1'305'110'030	1'336'487'909	1'400'967'252	1'425'832'096	1'425'772'919	1'448'871'897
Rendite AVS ordinarie	1'036'306'264	1'070'374'510	1'128'162'666	1'155'848'520	1'160'699'395	1'183'354'699
Rendite AVS straordinarie	927'153	970'241	973'739	919'142	875'124	842'459
Rendite AI ordinarie	189'746'097	186'679'236	187'801'610	182'857'513	175'180'395	172'714'139
Rendite AI straordinarie	29'520'301	30'182'563	31'340'944	32'187'110	34'056'705	34'494'190
Assegni per grandi invalidi AVS	32'654'260	33'372'268	36'685'803	38'067'517	37'533'517	39'539'682
Assegni per grandi invalidi AI	15'955'955	14'909'091	16'002'490	15'952'294	17'427'783	17'926'728

Fonte: Istituto delle assicurazioni sociali, Ufficio delle prestazioni

4.T8 Indennità giornaliera AI: certificati di pagamento e importi versati dalla Cassa cantonale di compensazione, dal 2010

	2010	2011	2012	2013	2014	2015	2016
Certificati di pagamento	2'632	2'723	2'716	3'304	3'462	3'364	3'198
Importo delle prestazioni	7'519'017	7'445'193	7'128'359	7'731'385	8'349'429	8'429'023	8'982'673

Fonte: Istituto delle assicurazioni sociali, Ufficio delle prestazioni

4.T9 Indennità per perdita di guadagno (IPG) e assicurazione maternità: numero di indennità e importi versati, dalla Cassa cantonale di compensazione, dal 2010

	2010	2011	2012	2013	2014	2015	2016
Indennità perdita di guadagno							
Indennità pagate	14'203	16'191	17'126	19'399	21'114	20'921	21'136
Importo delle indennità	13'818'275	16'147'204	17'045'934	17'930'469	19'052'654	18'890'983	18'679'805
Assicurazione maternità							
Domande accolte	1'555	1'694	1'458	1'477	1'400	1'486	1'574
Domande respinte	18	33	4	11	15	14	10
Indennità pagate	5'718	7'133	6'617	6'898	7'606	7'173	7'486
Importo delle indennità	17'181'329	18'601'075	17'137'399	17'512'782	20'056'208	18'711'776	19'609'155

Fonte: Istituto delle assicurazioni sociali, Ufficio delle prestazioni

4.T10 Assegni familiari ai piccoli contadini e ai lavoratori agricoli: beneficiari e importi versati dalla Cassa cantonale di compensazione, dal 2012

	2012		2013		2014		2015		2016	
	Bene- ficiari	Importo	Bene- ficiari	Importo	Bene- ficiari	Importo	Bene- ficiari	Importo	Bene- ficiari	Importo
Totale	334	1'560'013	327	1'551'024	311	1'425'075	324	1'437'724		
Contadini (indipendenti)										
Di montagna	91	548'991	87	565'166	85	478'376	83	483'064	80	292'222
Del piano	57	259'488	63	314'076	54	249'227	58	249'951	55	347'739
Lav. agricoli (figli)										
Di montagna	30	118'746	22	77'762	20	81'377	23	86'442	27	85'236
Del piano	156	578'788	155	594'020	152	616'095	160	618'268	150	564'282

Fonte: Istituto delle assicurazioni sociali, Ufficio delle prestazioni

4.T11 Beneficiari di prestazioni complementari alla rendita AVS nel Cantone Ticino secondo il tipo di rendita, dal 2009

	2009	2010	2011	2012	2013	2014	2015	2016
Totale	14'276	14'417	14'824	15'676	15'297	15'403	15'366	15'532
Semplice di vecchiaia	13'243	13'318	13'667	14'533	14'350	14'463	14'459	14'580
Per vedova/vedovo	464	481	499	532	520	529	519	527
Completiva per la moglie	225	258	314	231	60	47	41	36
Semplice per orfano	232	239	232	239	226	217	204	224
Doppia per orfano	–	–	–	–	0	0	0	0
Completiva semplice per figlio	112	121	112	141	141	147	143	165

Fonte: Istituto delle assicurazioni sociali, Ufficio delle prestazioni

4.T12 Beneficiari di prestazioni complementari alla rendita AI nel Cantone Ticino secondo il tipo di rendita, dal 2009

	2009	2010	2011	2012	2013	2014	2015	2016
Totale	7'514	7'250	7'517	7'660	7'122	7'112	7'180	7'117
Intera semplice	4'235	3'888	4'085	4'142	4'139	4'188	4'224	4'204
3/4 semplice ¹	287	296	301	327	316	325	331	343
Mezza semplice	788	834	838	881	857	833	844	847
1/4 semplice ²	358	384	398	439	418	421	442	431
Intera per coniugi ³	3	–	–	–	–	–	–	–
Intera completiva figli	1'023	1'006	1'078	1'020	717	689	667	657
3/4 completiva figli ¹	158	149	146	166	127	132	130	120
Mezza completiva figli	403	436	406	419	338	329	342	330
1/4 completiva figli ²	257	255	263	265	210	195	200	185
Completiva doppia figli	2	2	2	1	0	0	0	0

¹Nuova rendita introdotta dal 1° gennaio 2004 con la IV revisione della legge AI.

²Diritto riconosciuto dal 1° gennaio 2004 con l'entrata in vigore della IV revisione della legge AI.

³Con la conclusione della 10a revisione AVS, tutti i beneficiari della rendita d'invalidità per coniugi sono stati trasferiti d'ufficio, dal 1° gennaio 2001, nel nuovo diritto e ricevono ora una rendita individuale.

Fonte: Istituto delle assicurazioni sociali, Ufficio delle prestazioni

4.T13 Importi versati ai beneficiari di prestazioni complementari alla rendita AI e AVS nel Cantone Ticino, dal 2011

	2011	2012	2013	2014	2015	2016
Totale	191'110'229	196'409'426	207'021'315	208'453'292	209'724'709	212'122'592
Prestazioni complementari all'AVS	105'617'801	109'314'919	116'120'854	118'233'502	119'736'789	121'775'494
Di cui per fabbisogno	88'877'693	91'994'526	97'091'679	99'801'750	100'770'356	102'576'262
Di cui per spese di malattia	16'740'108	17'320'393	19'029'175	18'431'751	18'966'433	19'199'232
Prestazioni complementari all'AI	85'492'428	87'094'507	90'900'461	90'219'790	89'987'921	90'347'099
Di cui per fabbisogno	75'810'824	76'930'558	79'562'422	80'278'057	80'197'684	80'784'489
Di cui per spese di malattia	9'681'604	10'163'949	11'338'039	9'941'733	9'790'237	9'562'610

Fonte: Istituto delle assicurazioni sociali, Ufficio delle prestazioni

4.T14 Assegni di famiglia: affiliati, contributi fatturati, numero figli e assegni versati dalla Cassa cantonale per gli assegni familiari, dal 2011

	2011	2012	2013 ¹	2014	2015	2016
Affiliati¹	31'146	32'376	50'199	52'585	50'661	54'479
Datori di lavoro	25'097	26'505	28'240	30'391	29'145	31'200
Persone senza attività lucrativa	5'829	5'644	5'481	5'318	5'282	6'028
Salariati senza datore di lavoro	220	227	217	206	210	242
Indipendenti			16'261	16'670	16'024	17'009
Contributi fatturati¹	145'431'588	174'130'082	192'203'112	198'894'514	208'334'934	215'643'931
Datori di lavoro	144'106'251	172'203'124	178'827'885	188'273'774	197'448'003	201'413'177
Persone senza attività lucrativa	1'053'742	1'617'094	3'216'495	4'056'757	4'522'287	5'746'870
Salariati senza datore di lavoro	271'596	309'863	307'435	311'915	381'383	513'651
Indipendenti			9'851'297	6'252'078	5'983'261	7'970'233
Numero di figli	58'927	60'687	63'782	64'130	62'309	62'912
Assegni di base	45'956	47'130	49'872	50'450	48'848	49'283
Assegni di formazione	12'971	13'557	13'910	13'680	13'461	13'629
Assegni versati	169'421'243	164'012'092	168'554'187	177'304'217	185'758'633	179'844'017
Assegni di base	124'538'140	120'067'850	123'609'556	130'792'893	137'140'185	132'895'906
Assegni di formazione	44'883'104	43'944'242	44'944'631	46'511'324	48'618'447	46'948'111
Ai salariati	167'514'349	161'962'350	161'281'293	166'758'816	175'415'591	168'442'346
Alle persone senza attività lucrativa	1'851'144	1'926'024	3'584'419	4'446'929	4'130'822	4'697'536
Ai salariati senza datore di lavoro	55'750	123'718	114'650	133'727	82'019	91'597
Agli indipendenti			3'573'825	5'964'746	6'130'201	6'612'538

¹Dal 2013 hanno diritto agli assegni familiari anche i lavoratori indipendenti.

Fonte: Istituto delle assicurazioni sociali, Uffici dei contributi e delle prestazioni

4.T15 Assegni di famiglia: richieste di assegno integrativo (AFI) e di prima infanzia (API) nel Cantone Ticino, dal 2009

	2009	2010	2011	2012	2013	2014	2015	2016
Totale richieste	3'685	3'735	4'055	4'034	4'025	4'132	4'079	2'632
Accolte	3'152	3074	3'214	3'333	3'410	3'520	3'468	2'122
Rifiutate	294	324	333	462	438	423	392	372
Pendenti al 31 dicembre	239	337	508	239	177	189	219	138
Di cui anche API	1'503	1'616	1'672	1'731	1'716	1'786	1'716	1'528
Accolte	850	784	802	943	993	1080	1041	864
Rifiutate	533	656	649	680	640	623	597	574
Pendenti al 31 dicembre	120	176	221	108	83	83	78	90

Fonte: Istituto delle assicurazioni sociali, Ufficio delle prestazioni

4.T16 Assegni di famiglia: richieste di assegno integrativo (AFI) e di prima infanzia (API) nel Cantone Ticino, per comprensorio, dal 2013

	2013		2014		2015		2016	
	AFI	di cui anche API	AFI	di cui anche API	AFI	di cui anche API	AFI	di cui anche API
Totale¹	4'025	1'716	4'132	1'786	4'079	1'716	2'632	1'528
Agno	217	85	217	96	198	88	156	95
Bellinzona	394	178	414	183	429	165	272	159
Biasca	285	130	303	142	322	145	196	123
Capriasca	202	85	220	99	202	83	44	23
Chiasso	347	148	338	121	322	121	200	112
Giubiasco	374	164	375	160	354	167	229	147
Locarno	657	274	690	317	703	325	436	263
Losone	181	71	187	84	192	76	142	72
Lugano	792	324	799	339	806	326	473	270
Massagno	236	102	245	100	220	83	175	97
Mendrisio	205	96	219	90	211	85	157	84
Paradiso	135	59	125	55	120	52	84	42
Taverne-Torricella							68	41

¹ Numero totale di nuove domande e revisioni periodiche annuali.

Fonte: Istituto delle assicurazioni sociali, Ufficio delle prestazioni

4.T17 Assegni di famiglia: anagrafica dei titolari del diritto di assegno integrativo (AFI) e di prima infanzia (API) nel Cantone Ticino, dal 2013

	2013		2014		2015		2016			
	AFI	di cui anche API	AFI	di cui anche API	AFI	di cui anche API	AFI	di cui anche API		
Totale UR¹ con prestazioni in dicembre	3'132	730	3'156	777	3'104	716	2'721	591		
Tipologia familiare	Persone sole con figli		1'280	240	1'285	273	1'277	268	1'181	226
	Coppie con figli		1'852	490	1'871	504	1'827	448	1'540	365
Numero figli	1 figlio		1'164	369	1'165	362	1'156	332	972	255
	2 figli		1'335	235	1'363	280	1'283	251	1'126	206
	3 o più figli		633	126	628	135	665	133	623	130
Composizione UR	2 persone		696	172	710	177	690	158	635	131
	3 persone		913	242	897	252	903	251	733	187
	4 persone		1'010	209	1'038	236	970	200	856	164
	5 persone		400	77	393	80	426	79	387	81
	6 persone		93	27	97	29	96	24	91	24
	7 persone o più		20	3	21	3	19	4	19	4
Sesso	Uomini		919	224	945	226	958	203	789	164
	Donne		2'213	506	2'211	551	2'146	513	1'932	427
Età	Meno di 25 anni		181	127	167	118	151	98	126	83
	25-34 anni		1'005	355	980	393	968	388	844	315
	35-44 anni		1'349	206	1'368	227	1'333	202	1'154	172
	45-54 anni		551	36	587	36	595	24	536	18
	55-64 anni		45	6	54	3	57	4	61	3
	Più di 64 anni		1						0	0
Stato civile	Nubile/Celibe		666	257	694	277	700	262	648	226
	Coniugata/o		1'630	390	1'638	405	1'630	371	1'364	305
	Divorziata/o		492	42	477	50	460	45	418	39
	Separata/o		230	20	234	23	216	22	202	14
	Separata/o di fatto		106	17	103	18	91	14	84	7
	Vedova/o		8	4	10	4	7	2	5	0
Nazionalità	Svizzera/o		1'729	404	1'711	436	1'702	418	1'703	401
	Straniera/o		1'403	326	1'445	341	1'402	298	1'018	190
Domicilio in Ticino	Da 3 a meno di 5 anni		150	45	154	45	121	33	38	10
	Da 5 o più anni		2'982	685	3'002	732	2'983	683	2'683	581

¹UR-Unità di riferimento: economia domestica ai sensi della Legge sull'armonizzazione e il coordinamento delle prestazioni sociali (Laps).

Fonte: Istituto delle assicurazioni sociali, Ufficio delle prestazioni

4.T18 Assegni di famiglia: importi versati ai beneficiari di assegno integrativo (AFI) e di prima infanzia (API) nel Cantone Ticino, dal 2011

	2011	2012	2013	2014	2015	2016
Totale	47'931'761	47'843'539	47'709'382	49'497'343	48'921'020	40'217'949
Assegno integrativo	36'269'843	32'928'682	30'755'726	31'776'939	31'712'393	28'860'352
Assegno di prima infanzia	11'603'318	14'848'428	16'893'737	17'629'291	17'099'070	11'258'742
Rimborso spesa collocamento	58'600	66'429	59'919	91'113	109'557	98'854

Fonte: Istituto delle assicurazioni sociali, Ufficio delle prestazioni

4.T19 Assicurazione contro le malattie: assicurati e sussidi versati nel Cantone Ticino, dal 2012

	2012		2013		2014		2015	
	Assi- curati	Sussidi	Assi- curati	Sussidi	Assi- curati	Sussidi	Assi- curati	Sussidi
Totale	273'705'810		285'403'858		297'563'538		275'937'616	
Totale sussidiati	103'728	155'709'489	102'110	162'939'509	104'542	166'124'880	83'669	142'946'097
Persone sole senza figli	20'197	41'533'447	19'378	44'401'147	19'372	44'814'373	16'571	42'474'574
Persone sole con figli	14'847	24'378'778	14'876	24'529'637	15'019	24'703'069	12'023	19'447'703
Coppie senza figli	11'922	15'246'415	11'232	16'495'963	11'669	16'993'142	5'792	10'473'485
Coppie con figli	56'762	74'550'848	56'624	77'512'763	58'482	79'614'295	49'283	70'550'334
Beneficiari PC AVS/AI	26'595	110'846'354	27'171	113'104'917	26'052	118'726'605	26'321	120'798'328
Beneficiari Laps ¹						1'046'700		
Assicurati indigenti/ACB ³		7'149'967		9'359'433		11'665'353		12'193'192

¹Operazione straordinaria 2014 a seguito del referendum del 18 maggio 2014

Fonte: Istituto delle assicurazioni sociali, Ufficio dell'assicurazione malattia

4.T20 Assicurazione contro la disoccupazione: beneficiari, aziende e importi versati dalla Cassa cantonale di assicurazione contro la disoccupazione, secondo il tipo, dal 2014

	2014			2015			2016		
	Bene- ficiari	Aziende	Importo	Bene- ficiari	Aziende	Importo	Bene- ficiari	Aziende	Importo
Totale	3'570	295	64'977'668	3'640	310	62'490'525	3'917	286	67'833'293
Disoccupazione (tot. e parziale)	2'023		31'361'709	1'983		29'106'011	2'045		31'699'861
Orario ridotto		24	1'228'688		45	1'852'259		41	2'810'251
Intemperie		69	2'135'941		66	1'243'431		43	1'061'249
Insolvenza ¹	560	174	4'001'091	679	171	5'801'910	844	176	6'287'676
Misure preventive	987		1'078'788	978		950'914	1'028		1'156'847
Costi progetto ²		28	25'171'451		28	23'536'000		26	24'817'409

¹Dati riferiti a tutto il Cantone (indennità di insolvenza è compito delle casse cantonali).

²Costi rimborsati ad organizzatori di corsi di formazione o riformazione per programmi occupazionali (dati riferiti a tutto il Cantone).

Fonte: Istituto delle assicurazioni sociali, Ufficio delle prestazioni

4.T21 Assicurazione contro l'invalidità: valori chiave per il Cantone Ticino, dal 2010

	2010	2011	2012	2013	2014	2015	2016
Totale delle decisioni emanate	19'952	19'119	18'660	19'120	19'452	19'836	20'377
Domande AI entrate	13'264	10'721	10'372	11'153	10'901	11'009	11'790
Domande AI liquidate	13'240	11'617	10'349	10'830	10'928	11'022	11'753
Domande AI senza decisione al 31.12	3'884	3'009	3'081	3'426	3'440	3'466	3'537
Delle quali prime domande							
prime domande AI entrate	3'148	3'104	3'207	3'454	3'424	3'373	3'250
prime domande AI liquidate	3'414	3'219	3'303	3'341	3'385	3'335	3'423
prime domande AI senza decisione al 31.12	1'169	1'019	929	1'041	1'093	1'137	966
Rilevamenti tempestivi entrati	704	686	784	706	707	664	539
Prime rendite accordate ¹	1'392	1'513	1'285	1'004	1'161	1'184	1'216
% delle quali rendite indeterminate ²	73%	69%	72%	70%	67%	61%	62%
% delle quali rendite transitorie ²	27%	31%	28%	30%	33%	39%	38%
Prime rendite rifiutate ¹	1'534	1'571	1'673	1'537	1'638	1'523	1'493
Rendite revisionate	3'868	3'023	2'268	2'350	2'480	2'478	2'492
delle quali aumentate	238	253	193	180	190	177	224
delle quali invariate	3'424	2'614	1'929	1'990	2'126	2'166	2'144
delle quali diminuite	70	58	61	64	61	53	56
delle quali soppresse	136	98	85	116	103	82	68
Primi assegni grandi invalidi accordati ¹	104	124	96	124	107	138	139
Primi assegni grandi invalidi rifiutati ¹	63	70	63	66	46	96	81
Prestazioni reintegrative AI accordate (senza rendite e assegni grandi invalidi)	8'720	8'844	9'035	9'910	9'857	10'030	10'051
delle quali misure di intervento tempestivo	2'142	2'301	2'964	3'069	3'211	3'352	2'830
delle quali provvedimenti di reinserimento socioprofessionali	41	57	76	85	66	118	82
delle quali prima formazione professionale	120	132	159	293	232	238	283
delle quali riforma professionale	227	159	243	329	377	428	557
delle quali aiuti al collocamento (non in intervento tempestivo)	496	719	606	446	507	398	313
delle quali assegni di periodo introduttivo (incentivi ai datori di lavoro)	41	59	63	103	98	111	79
delle quali mezzi ausiliari AI	1'996	2'244	1'594	1'774	1'817	1'675	1'957
delle quali altre prestazioni reintegrative	3'657	3'173	3'330	3'811	3'549	3'710	3'950
Prestazioni AI rifiutate (senza rendite e assegni grandi invalidi)	5'209	5'138	5'449	5'364	5'580	5'643	5'971

¹ Sulle prime domande

² Dettaglio sulla % della ripartizione solo a partire dal 2010

Fonte: Istituto delle assicurazioni sociali, Ufficio dell'assicurazione invalidità

4.T22 Assicurazione contro l'invalidità: mezzi ausiliari AVS e assegni per i grandi invalidi per il Cantone Ticino, dal 2009

	2009	2010	2011	2012	2013	2014	2015	2016
Domande AVS entrate	3'199	3'164	3'834	3'108	3'440	3'713	3'800	4'142
Domande AVS liquidate	3'753	3'486	3'969	3'063	3'447	3'749	3'694	4'234
Domande AVS senza decisione al 31.12	1'039	696	520	563	558	521	626	527
Mezzi ausiliari AVS								
Domande accolte	1'367	1'478	1'813	1'316	1'307	1'551	1'585	1'707
Domande respinte	224	266	343	236	305	304	285	338
Assegni per grandi invalidi AVS								
Domande accolte	1'887	1'405	1'562	1'253	1'639	1'643	1'520	1'747
Domande respinte	275	337	251	258	314	273	304	443

Fonte: Istituto delle assicurazioni sociali, Ufficio dell'assicurazione invalidità

4.T23 Assicurazione contro l'invalidità: fatture relative ai fornitori di prestazione per il Cantone Ticino, dal 2009

	2009	2010	2011	2012	2013	2014	2015	2016
Preavvisi di pagamento AI	43'669	50'297	51'016	51'621	54'137	57'893	61'169	6'843
Importo delle fatture AI	56'501'896	65'036'174	66'776'003	51'796'735	66'583'536	65'115'967	70'957'097	4'135'161
Preavvisi di pagamento AVS	5'707	6'085	6'832	5'503	5'354	5'715	5'877	6'843
Importo delle fatture AVS	4'794'100	5'004'012	5'512'052	3'468'800	3'086'282	3'136'272	3'485'429	4'135'161

Fonte: Istituto delle assicurazioni sociali, Ufficio dell'assicurazione invalidità, dal 2012 dati della Centrale di compensazione

4.T24 Operatori sanitari a fine anno e ammissioni al libero esercizio nel corso dell'anno, per professione, dal 2008

	2008	2009	2010	2011	2012	2013	2014	2015	2016
Effettivo al 31 dicembre									
Medici	1'062	1'088	1'130	1171	1274	1421	1513	1717	1854
di cui con diploma estero riconosciuto UFSP	194	208	248	275	343	458	526	696	830
Medici dentisti	292	297	308	316	331	336	379	415	428
di cui con diploma estero riconosciuto UFSP	87	85	99	104	123	130	177	207	233
Farmacisti	412	420	428	444	453	474	517	536	562
di cui con diploma estero riconosciuto UFSP	101	112	127	140	152	170	194	211	229
Assistenti farmacista	17	12	12	11	12	12	12	12	12
Medici veterinari	73	75	80	83	86	88	107	119	117
di cui con diploma estero riconosciuto UFSP	17	18	24	24	28	29	43	52	52
Chiropratici	12	13	13	13	14	14	13	14	13
Psicologi	346	367	385	399	428	447	470	509	532
di cui con diploma estero riconosciuto equipollente	88	89	102	114	132	141	148	174	193
Psicoterapeuti	180	193	197	201	212	184	213	241	255
di cui con diploma estero riconosciuto equipollente	73	75	82	81	88	73	84	96	
Levatrici	70	70	68	75	80	83	84	86	90
Infermieri	761	733	750	776	807	811	825	857	874
Fisioterapisti	389	407	420	432	454	478	502	533	556
Odontotecnici	109	110	112	112	115	118	116	119	117
Ottici	124	129	138	142	159	162	164	178	179
Podologi	31	47	61	71	74	81	83	92	96
Dietiste	34	35	40	39	41	42	42	45	44
Logopediste	60	61	61	62	63	66	69	71	75
Psicomotricisti	17	17	17	17	16	16	15	15	15
Estetiste	169	180	187	189	194	201	203	211	216
Ergoterapisti	62	66	71	74	76	81	85	94	99
Droghisti	4	4	3	4	4	4	5	6	7
Massaggiatori medicali	56	67	71	89	105	118	130	138	149
Terapisti complementari	615	665	701	763	823	879	937	991	1051
Nuove ammissioni al libero esercizio									
Medici	70	63	71	78	133	186	124	241	203
di cui con diploma estero riconosciuto UFSP	48	35	44	49	84	137	96	189	170
Medici dentisti	33	23	29	17	19	26	49	51	40
di cui con diploma estero riconosciuto UFSP	28	13	14	13	19	23	48	45	34

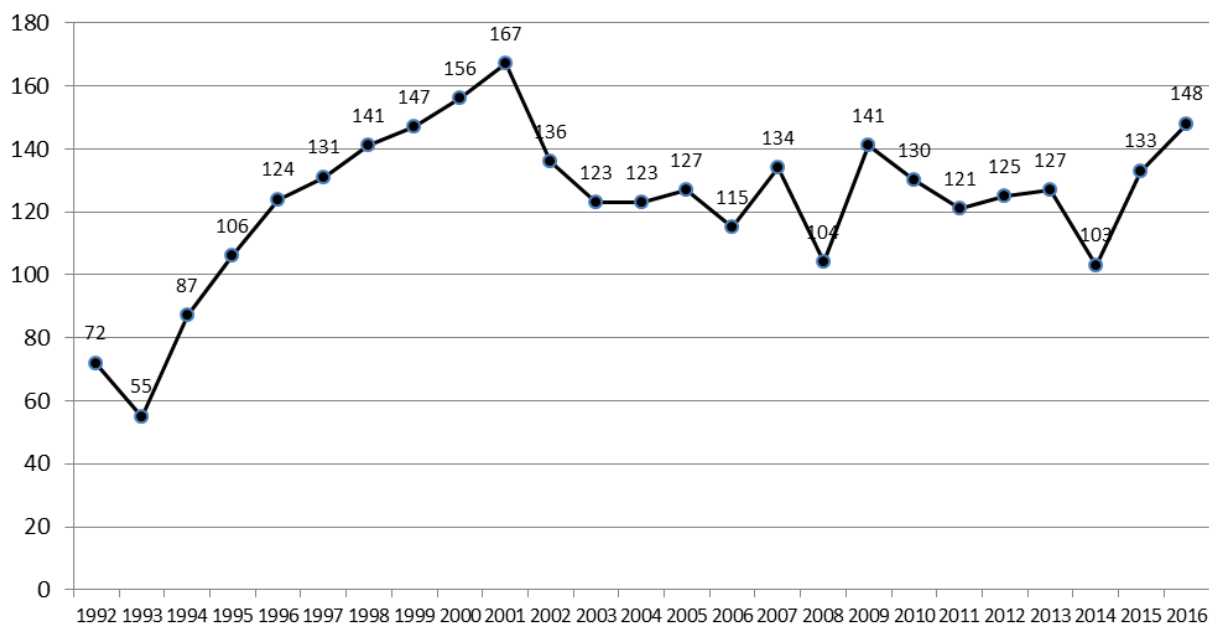
(continua)

(continuazione)

	2008	2009	2010	2011	2012	2013	2014	2015	2016
Farmacisti	19	25	38	22	20	30	39	28	36
di cui con diploma estero riconosciuto UFSP	10	19	21	17	15	23	26	18	25
Assistenti farmacista	–	–	--	--	1	1	0	0	0
Medici veterinari	4	7	7	3	6	4	22	16	8
di cui con diploma estero riconosciuto UFSP	–	5		1	5	3	17	14	7
Chiropratici	3	1	2	--	1	0	0	0	0
Psicologi e psicoterapeuti	40	46	51	33	56	51	53	66	50
di cui con diploma estero riconosciuto equipollente	6	8		16	29	23	26	41	33
Levatrici	6	1	--	5	5	3	2	3	4
Infermieri	34	38	44	41	38	22	22	44	52
Fisioterapisti	16	21	23	15	24	28	26	34	38
Massaggiatori medicali	6	12	6	20	14	11	13	7	12
Odontotecnici	2	–	4	1	3	4	4	6	4
Ottici	5	8	14	8	20	5	4	15	10
Podologi (pedicure curative)	8	15	19	10	3	6	2	8	5
Dietiste	3	1	4	--	2	2	0	3	2
Logopediste	2	2	--	2	1	4	3	3	4
Psicomotricisti	–	–	--	--	0	0	0	0	0
Droghisti	1	–	--	--	0	0	1	1	1
Estetiste	10	11	14	5	6	6	5	13	9
Ergoterapisti	3	3	5	3	3	55	3	8	6
Terapisti complementari	74	76	52	62	63	55	56	63	69
In esercizio alla fine dell'anno									
Farmacie	185	186	189	191	193	194	195		
Drogherie	3	3	5	4	4	4	4		
Gabinetti dentari + cliniche	210	205	214	217	218	217	216		

Fonte: Divisione della salute pubblica, Ufficio di sanità

4.T25 Comitato etico cantonale: evoluzione del numero di protocolli esaminati, dal 1992



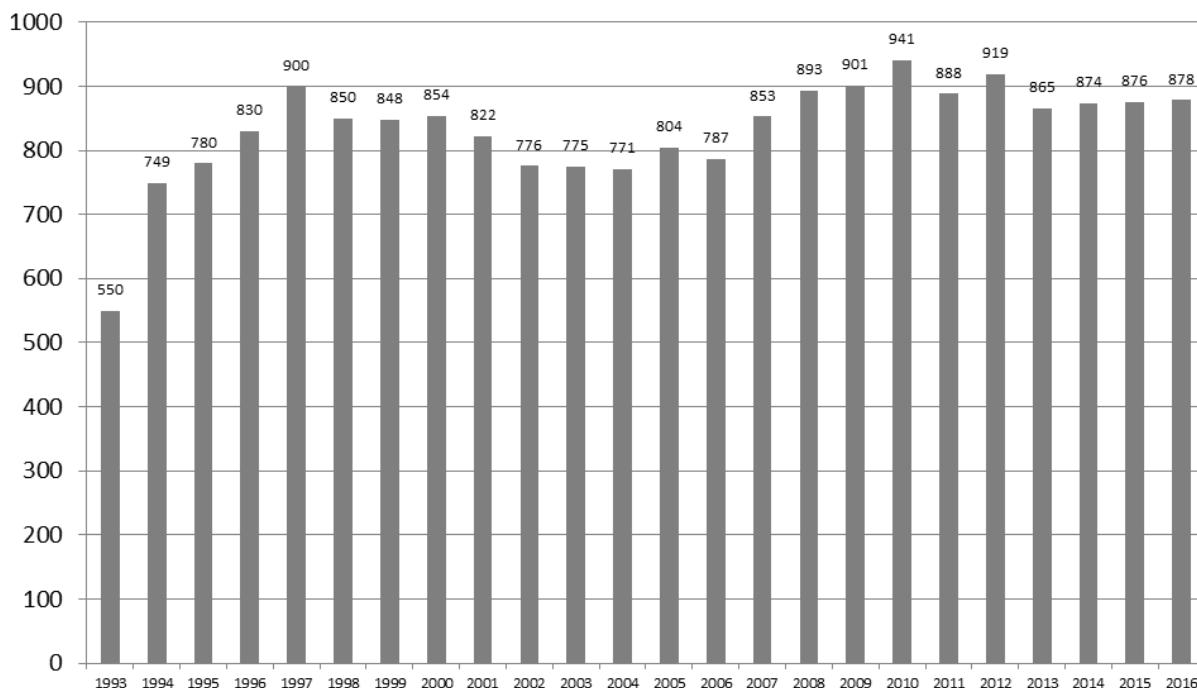
Fonte: Divisione della salute pubblica, Ufficio di sanità

4.T26 Igiene delle costruzioni, dal 2011

	2011	2012	2013	2014	2015	2016
Preavvisi domande di costruzione	2501	2570	2350	2445	2318	2283
Preavvisi notifiche di costruzione	93	141	172	195	231	221
Risposte a opposizioni e ricorsi (DT)	62	51	37	58	67	38
Preavvisi PR	2	4	2	1	2	2
Collaudi strutture, ispezioni e visite						
Studi medici, studi con sale operatorie, studi dentistici, veterinari	10	34	45	54	74	84
Farmacie	12	12	15	7	10	14
Ospedali, cliniche, comunità terapeutiche, centri minorenni	16	29	39	32	32	31
Istituti per anziani	17	22	25	20	37	28
Ottici	6	3	2	2	2	2
Istituti fisioterapici, studi di terapia alternativa, saloni d'estetica, terapisti complementari	65	65	75	79	107	113
Asili nido, strutture d'accoglienza extra-scolastiche	13	8	9	12	4	10
Centri giovanili, centri sociali	10	6	5	3	4	11
Locali ricreativi, sale giochi, campeggi, Chiese	5	22	15	11	12	5
Scuole (SI, SE, SM, Liceo, UNI, SUPSI, ecc.)	11	25	39	34	54	49
Strutture pubbliche di proprietà comunale	9	5	8	4	11	5
Strutture pubbliche di proprietà dell'amministrazione cantonale e federale (FFS, PTT, RSI, ecc.)	2	27	11	19	18	27
Tutte le strutture soggette a patente, ristoranti, alberghi, ecc. (LDis)	23	39	33	36	32	33
Agriturismo, capanne, caseifici	19	9	11	7	8	8
Coiffeur, saune, fitness, solarium, negozi tatuaggi	25	15	22	14	21	20
Negozi, take away, gelaterie, ecc.	87	63	77	64	80	53
Fabbriche di grandi dimensioni, con più di 50 posti di lavoro	8	12	5	8	9	10
Officine meccaniche "garage", carrozzerie, saloni auto, magazzini	32	17	37	41	26	32
Centri sportivi + parchi giochi				8	7	5
Uffici del settore privato	56	65	51	53	68	83
Stabili abitativi (solo LDis)	60	30	3	0	0	0
Sale fumatori	0	1		4	0	2
Subtotale Collaudi e ispezioni	488	517	527	512	616	625
Farmacie (procedura di approvazione, in collaborazione con l'Ufficio del farmacista cantonale)	21	4	6	9	15	11
Radon (richieste e informazioni sulle misurazioni)	168	180	195	192	192	195
Igiene del suolo e dell'abitato (consulenze specifiche)	15	40	46	40		
Fumo	0	5	1	20	12	8
Consulenze	165	131	130	121	143	156
Totale generale	857	877	905	894	978	995
Polizia mortuaria						
Aziende pompe in esercizio:	50	49	52	52	50	50
Autorizzazione d'esumazione concesse:	6	10	7	8	10	12
Salme esumate	7	10	8	22	10	13
Regolamenti comunali cimiteriali preavvisati	15	6	6	7	4	7

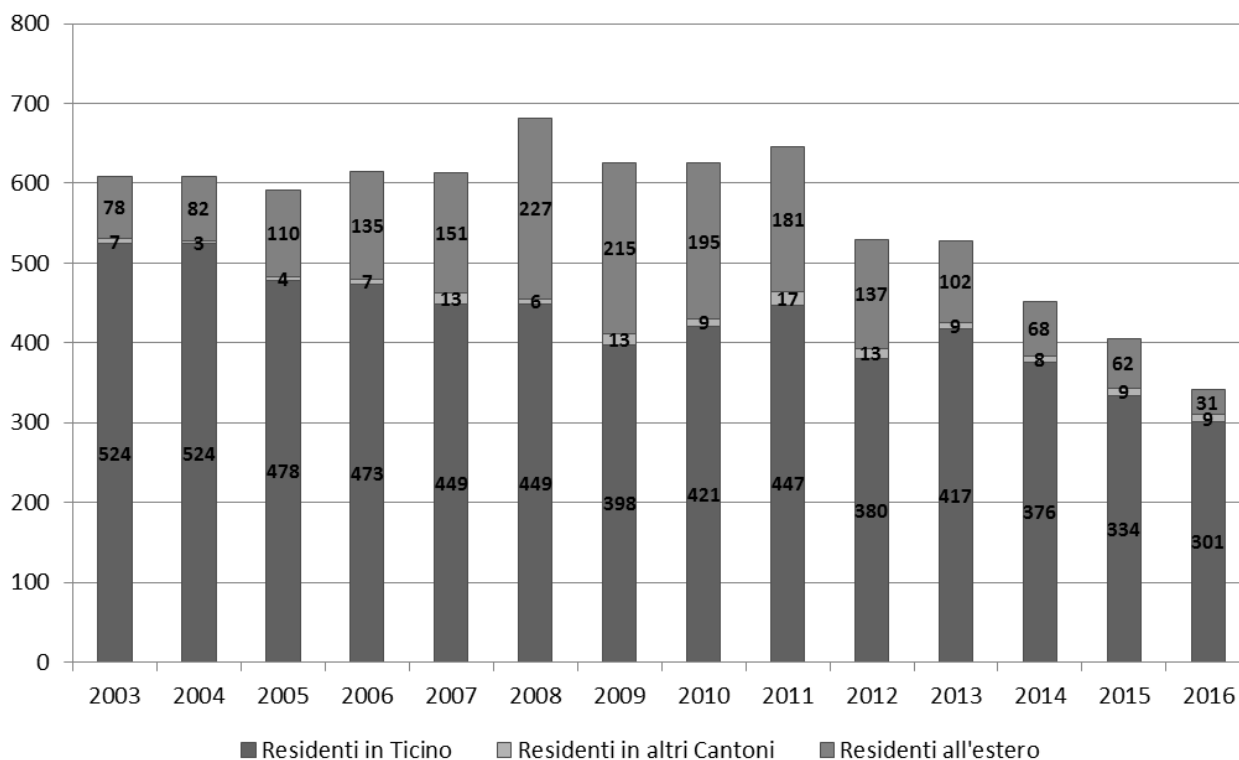
Fonte: Divisione della salute pubblica, Ufficio di sanità

4.T27 Evoluzione del numero di pazienti in cura sostitutiva con metadone nel Cantone Ticino tra il 1993 e il 2016 (al 30 giugno)



Fonte: Divisione della salute pubblica, Ufficio del medico cantonale

4.T28 Evoluzione numerica delle interruzioni di gravidanza, dal 2003



Fonte: Divisione della salute pubblica, Ufficio del medico cantonale

4.T29 Attori del mercato farmaceutico, dal 2010

	2010	2011	2012	2013	2014	2015	2016
Industrie chimiche	7	7	9	8	8	7	7
Industrie farmaceutiche	19	19	17	17	15	16	17
Industrie parafarmaceutiche	4	4	4	4	3	3	3
Grossisti di medicinali	82	86	84	93	98	100	105
Laboratori d'analisi	14	12	11	10	9	9	9
Farmacie	189	191	193	191	194	193	196
Drogherie	4	4	4	3	3	4	3
Farmacie d'istituto	57	57	57	57	58	57	57
Centri per studi clinici	2	2	1	1	1	1	1
Aziende di stupefacenti	90	126	126	123	123	125	127

Fonte: Divisione della salute pubblica, Ufficio del farmacista cantonale

4.T30 Vigilanza sui medicinali, dal 2010

	2010	2011	2012	2013	2014	2015	2016
Ritiro di medicinali dal mercato	1	3	1	5	0	1	0
Richiamo di lotti difettosi	16	33	26	22	32	29	17
Allarmi per medicinali	16	39	32	39	18	15	23
Allarmi per dispositivi medici	62	31	9	25	28	8	9
Allarmi a farmacie / ospedali	26	33	46	26	35	25	21
Segnalazioni di farmacovigilanza	-	-	263	306	313	349	359
Consulenze del Centro di farmacovigilanza	-	-	277	271	312	487	474

Fonte: Divisione della salute pubblica, Ufficio del farmacista cantonale

4.T31 Vigilanza sul mercato dei medicinali, dal 2009

	2009	2010	2011	2012	2013	2014	2015	2016
Ispezioni GMP	14	14	14	18	16	15	18	19
Ispezioni GDP	31	17	40	35	32	58	35	41
Ispezioni per / con autorità estere	1	10	6	6	6	8	7	8
Ispezioni per conto terzi	–	0	0	1	0	0	1	0
Ispezioni farmacie	4	5	9	7	4	6	6	4
Ispezioni laboratori d'analisi	–	0	0	1	1	0	0	0
Ispezioni stupefacenti	1	2	1	0	1	1	0	2
Altre ispezioni	4	5	4	5	7	6	6	5
Giorni di ispezione	66	100	94	120	102	108	94	95
Controlli in farmacie e negozi	88	103	76	109	98	104	181	115
Procedimenti iniziati	82	80	117	75	72	42	63	52
<i>nei confronti di:</i>								
- Ditte	10	18	11	6	13	4	12	10
- Farmacie	13	17	17	11	21	18	30	19
- Drogherie	–	1	0	0	0	0	1	2
- Negozi al dettaglio	–	6	1	0	0	0	1	0
- Medici, veterinari, dentisti, ospedali	13	3	5	11	8	15	21	20
- Terapisti complementari / guaritori	1	0	3	1	1	1	0	2
- Privati	45	33	81	46	33	5	4	2
- Altri	3	7	3	4	5	1	3	3
<i>per:</i>								
- Vendita al dettaglio	4	6	5	3	0	13	6	10
- Modalità di vendita	3	1	5	2	1	0	17	2
- Medicamenti non omologati	2	7	8	7	3	4	8	8
- Medicamenti vietati	–	0	1	2	2	1	5	3
- Esercizio abusivo	1	4	2	1	4	4	1	1
- Prescrizione	2	0	0	0	2	0	2	6
- Importazione	46	34	77	45	32	3	4	2
- Commercio	3	1	5	2	8	2	1	4
- Vendita per corrispondenza o internet	1	3	0	4	3	5	1	3
- Fabbricazione	–	1	1	0	4	1	6	0
- Pubblicità	–	6	7	2	1	2	6	6
- Presenza del responsabile	–	0	1	1	3	4	3	2
- Stupefacenti	7	7	5	13	13	1	7	2
- Doping	18	8	10	9	3	3	1	3
- Altro, diversi	14	20	11	5	13	8	18	16
Procedimenti in corso	25	39	72	50	72	51	52	58
Procedimenti chiusi	124	66	84	97	60	63	62	46

Fonte: Divisione della salute pubblica, Ufficio del farmacista cantonale

4.T32 Informazione e consulenza, dal 2010

	2010	2011	2012	2013	2014	2015	2016
Perizie e pareri per Magistratura, Polizia e Dogane	19	22	32	13	11	15	11
Altre perizie o consulenze	0	1	3	2	0	2	2
Relazioni e conferenze	6	4	5	7	14	11	6
Consulenze a soggetti di studi clinici	5	10	5	10	8	17	2

Fonte: Divisione della salute pubblica, Ufficio del farmacista cantonale

4.T33 Farmacia ospedaliera, dal 2010

	2010	2011	2012	2013	2014	2015	2016
Medicamenti e materiale							
Totale forniture CHF	1'107'938	1'086'161	1'108'326	877'449	791'521	773'919	735'079
CHF per giornata di cura CPC	10.39	10.95	11.06	10.45	9.69	9.25	7.79
CHF per giornata di cura CARL	12.69	12.50	11.03	9.86	9.27	8.52	8.65
CHF per caso CPC	407	411	395	344	297	264	207
CHF per caso CARL	3905	3862	3468	2811	2429	2'441	2376

Fonte: Divisione della salute pubblica, Ufficio del farmacista cantonale

4.T34 Casi di malattia notificati dai veterinari ufficiali e dagli ispettori degli apiai dal 2011

	2011	2012	2013	2014	2015	2016
Aborto enzootico da Clamidia	1	5	5	5	5	4
Adenomatosi polmonare	-	-	3	-	-	0
CAE	22	16	0	0	-	0
Clamidiosi degli uccelli	1	0	0	0	-	0
BVD (malattie d. mucose)	17	30	0	0	3	0
Coxiellosi	0	4	3	0	1	1
Ipodermatosi	0	1	0	0	-	0
Listeriosi	2	1	0	0	-	0
Peste americana	2	3	4	4	7	6
Setticemia emorragica virale	0	1	0	0	-	0

Fonte: Divisione della salute pubblica, Ufficio del veterinario cantonale

4.T35 Macellazioni per specie, dal 2011

	2011	2012	2013	2014	2015	2016
Tori	248	226	235	264	219	191
Buoi	95	106	99	103	111	144
Vacche	205	187	198	153	108	149
Manze	360	313	319	301	280	229
Vitelli	833	767	814	852	766	674
Ovini	1343	1664	1810	1990	1926	1786
Caprini	2530	3246	3213	3795	3759	3557
Suini	3093	3047	3070	3280	3376	3233
Equini	67	74	66	53	71	35

Fonte: Divisione della salute pubblica, Ufficio del veterinario cantonale

4.T36 Laboratorio cantonale: provenienza dei campioni analizzati, dal 1991

	Ispettorato derrate alimentari	Ispettorato acquepotabili	Ispettorato balneazione	da privati	Dosimetri radon da privati	Totale
1991	3'096	490	1'287	3'890		8'763
1992	2'915	676	1'488	4'146		9'225
1993	3'409	781	2'574	4'928	583	12'275
1994	3'547	743	1'266	4'409	111	10'076
1995	3'672	593	1'032	4'047	1'453	10'797
1996	2'507	853	1'008	3'952	3'091	11'411
1997	1'779	1'062	1'015	3'410	285	7'551
1998	1'747	1'270	1'087	3'530	404	8'038
1999	2'069	1'134	1'372	3'542	316	8'433
2000	1'686	1'745	1'165	4'218	453	9'267
2001	1'481	1'204	1'199	3'771	324	7'979
2002	1'567	875	1'197	3'762	354	7'755
2003	1'494	782	1'035	4'285	104	7'700
2004	1'674	523	1'113	3'858	1'037	8'205
2005	1'312	908	1'061	5'039	1'358	9'678
2006	1'608	268	914	3'880	455	7'125
2007	998	276	955	3'978	238	6'445
2008	1'144	316	1'006	3'816	320	6'602
2009	1'228	430	1'092	3'915	131	6'796
2010	1'422	1'055	1'302	3'715	37	7'531
2011	1'498	935	1'752	4'040	223	8'448
2012	1'512	1'196	1'696	4'129	141	8'674
2013	1'073	1'388	878	3'992	103	7'434
2014	1'437	1'299	756	4'459	108	8'059
2015	1'595	1'425	761	3'423	134	7'338
2016	1'825	1'635	743	3'159	91	7'453

Fonte: Divisione della salute pubblica, Laboratorio cantonale

4.T37 Laboratorio cantonale: campioni analizzati per categoria e relative risultanze, nel 2016

	Cam- pioni	% camp. sul totale	Camp. non con- formi	% non con- formi	Motivi di non conformità						
					Etichetta	Compo- sizione	Micro- biologia	Residui	Caratt. fisiche	Metodo produzione	Altra natura
Acqua potabile, ghiaccio e acqua minerale naturale	4473	60,0%	231	5,2%	0	1	214	3	0	0	13
Acqua, non considerata come derrata alimentare	856	11,5%	17	2,0%	0	0	0	0	0	0	17
Campioni per il controllo di igiene in aziende alimentari	400	5,4%	5	1,3%	0	0	5	0	0	0	0
Derrate alimentari preparate	269	3,6%	67	24,9%	5	0	62	0	0	0	0
Formaggio, prodotti a base di formaggio	253	3,4%	31	12,3%	0	0	31	0	0	0	0
Carne e prodotti di carne	375	5,0%	71	18,9%	1	0	68	0	0	0	2
Latte e altri prodotti di latte	83	1,1%	14	16,9%	0	0	14	0	0	0	0
Prodotti della pesca	42	0,6%	3	7,1%	3	0	1	2	0	0	0
Frutta e verdura	86	1,2%	0	0,0%	0	0	0	0	0	0	0
Oggetti d'uso	23	0,3%	0	0,0%	0	0	0	0	0	0	0
Vino e altre bevande alcoliche	104	1,4%	12	11,5%	11	0	0	1	0	0	0
Olio commestibile e grasso commestibile	30	0,4%	2	6,7%	0	0	0	2	0	0	0
Articoli di confetteria, dolciumi, gelati	94	1,3%	10	10,6%	0	0	10	0	0	0	0
Alimenti speciali	17	0,2%	17	100,0%	17	16	0	0	0	0	0
Miele, melassa, pappa reale, polline di fiori	6	0,1%	0	0,0%	0	0	0	0	0	0	0
Cereali, prodotti di macinazione, paste alimentari	25	0,3%	3	12,0%	3	0	0	0	0	0	0
Bevande analcoliche	74	1,0%	2	2,7%	2	2	0	0	0	0	0
Condimento, brodo, minestra, salsa, spezie	14	0,2%	1	7,1%	1	0	0	0	0	0	0
Altro	229	3,1%	0	0,0%	0	0	0	0	0	0	0
Totale	7453	100,0%	486		43	19	405	8	0	0	32
non conformità			6,52%		8,8%	3,9%	83,3%	1,6%	0,0%	0,0%	6,6%

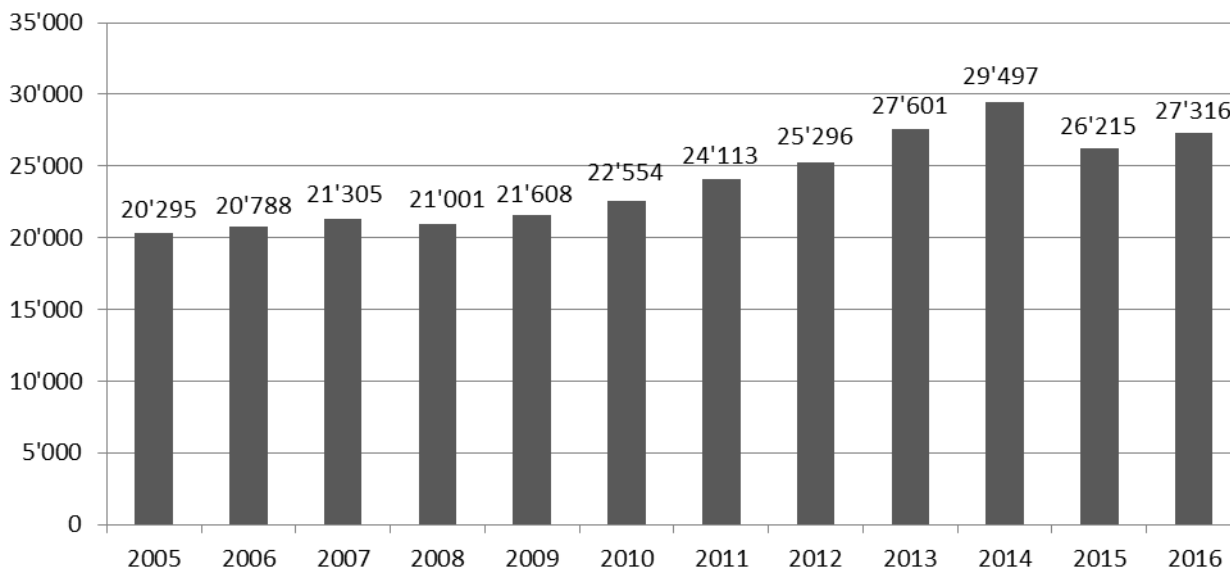
Fonte: Divisione della salute pubblica, Laboratorio cantonale

4.T38 Laboratorio cantonale: esito del fattore dinamico che determina la frequenza d'ispezione sulla base delle ispezioni effettuate nel 2016

	N. aziende	Numero di aziende con fattore dinamico			
		1	0,75	0,5	0,25
Totale	1044	829	201	14	0
Industrie alimentari	15	7	6	2	0
Produttori artigianali	212	148	60	4	0
Commerci	142	122	18	2	0
Ristorazione	592	495	91	6	0
Acquedotti	83	57	26	0	0

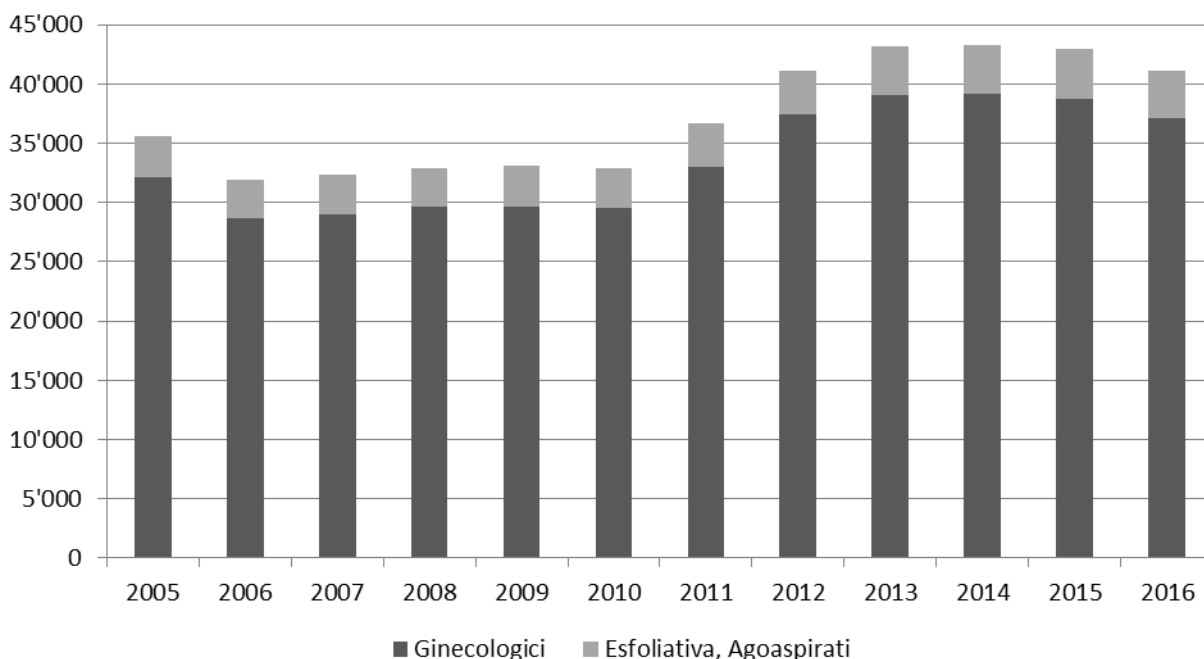
Fonte: Divisione della salute pubblica, Laboratorio cantonale

4.T39 Evoluzione del numero di pazienti sottoposti ad analisi istologica presso l'Istituto cantonale di patologia (ICP), dal 2005



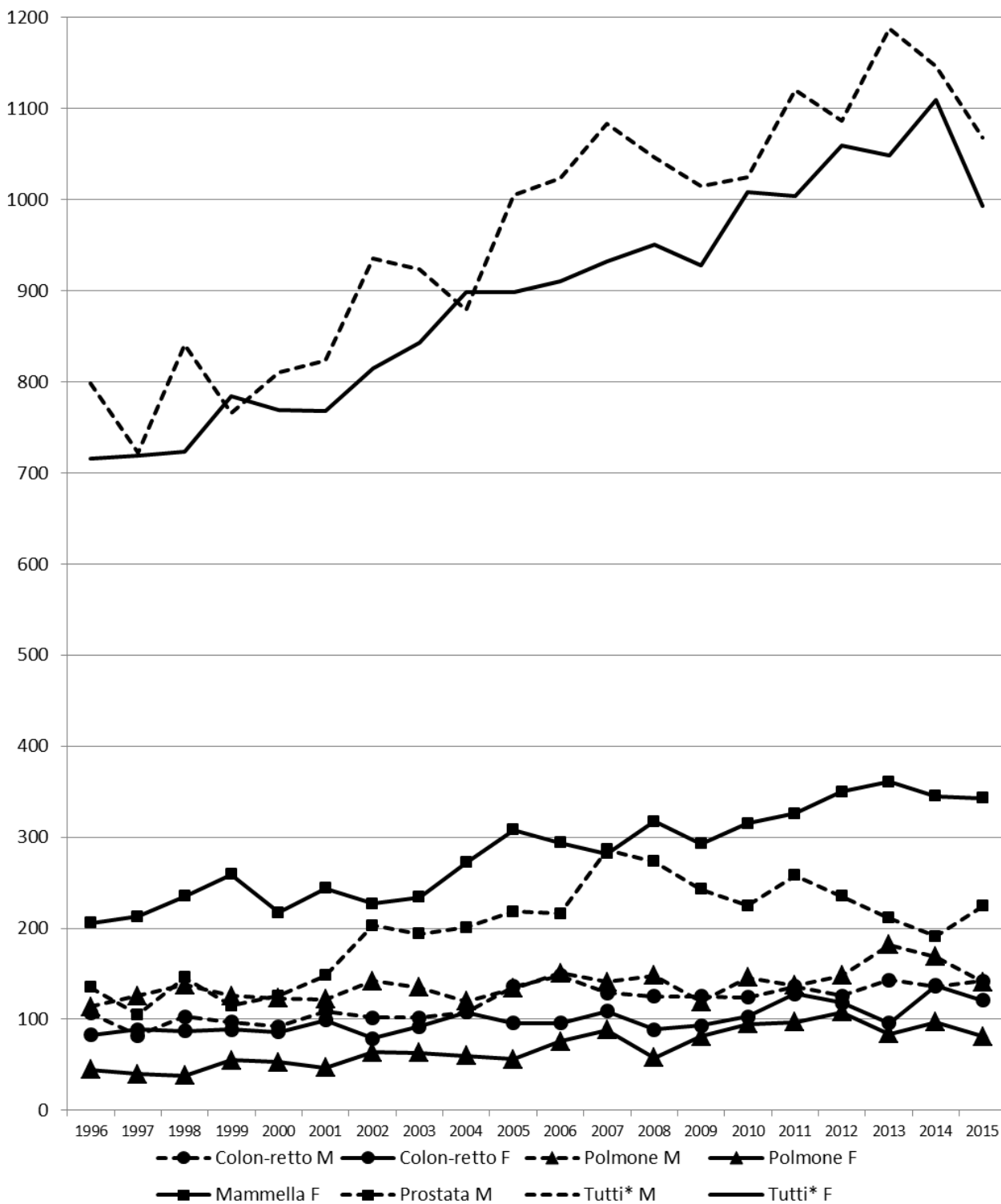
Fonte: Divisione della salute pubblica, Istituto cantonale di patologia

4.T40 Evoluzione del numero di pazienti sottoposti ad analisi citologica presso l'Istituto cantonale di patologia (ICP), dal 2005



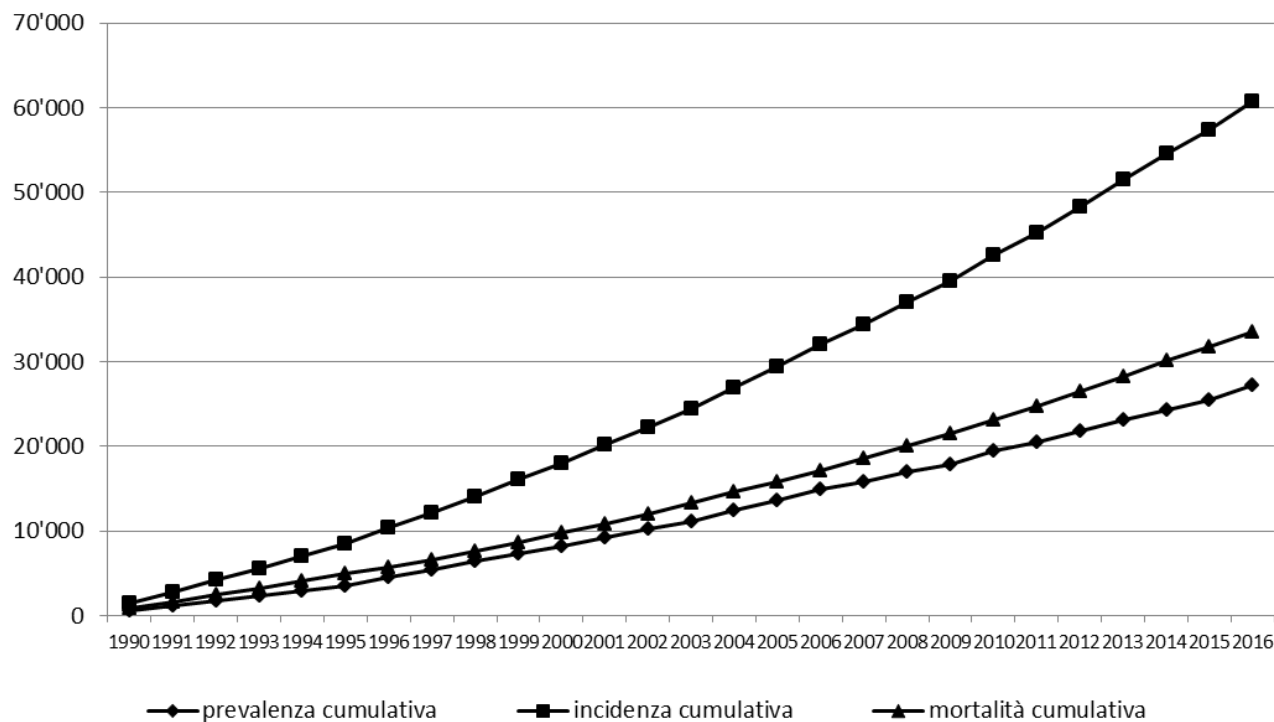
Fonte: Divisione della salute pubblica, Istituto cantonale di patologia

4.T41 Frequenza dei tumori maligni invasivi diagnosticati in Ticino, 1996-2016 (M = uomini / F = donne)



Fonte: Divisione della salute pubblica, Istituto cantonale di patologia

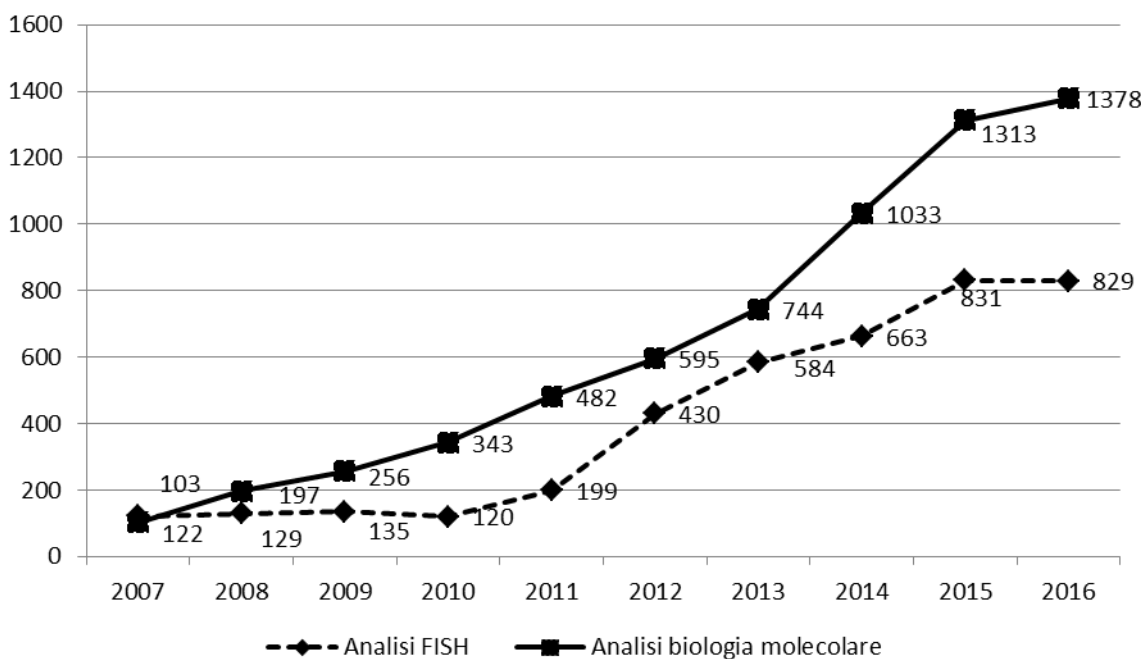
4.T42 Stima dell'evoluzione del numero di pazienti affetti da neoplasia seguiti (casi prevalenti) per anno presso il Registro cantonale dei tumori, dal 1990



Nota: i dati 2016 sono ancora provvisori.

Fonte: Divisione della salute pubblica, Istituto cantonale di patologia

4.T43 Andamento analisi di patologia molecolare e citogenetica interfascica (FISH) presso l'Istituto cantonale di patologia (ICP), dal 2007



Fonte: Divisione della salute pubblica, Istituto cantonale di patologia

4.T44 Numero di utenti all'Organizzazione sociopsichiatrica cantonale per servizio e per tipologia, dal 2006

	2006	2007	2008	2009	2010	2011	2012	2013	2014	2015	2016
Minorenni	1'888	1'884	1'930	1'876	1'816	1'852	1'984	1'938	1'984	2'156	2'280
SMP	1'801	1'785	1'817	1'746	1'679	1'710	1'840	1'791	1'845	2'005	2'135
CPE	87	99	113	130	137	142	144	147	139	151	145
Adulti	6'410	6'394	6'269	6'459	6'518	6'533	5'989	5'728	5'821	6'218	6'863
SPS (con SPPM)	5'244	5'286	5'210	5'454	5'490	5'446	4'916	4'647	4'708	5'078	5'607
CPC + CARL ¹	1'166	1'108	1'059	1'005	1'028	1'087	1'073	1'081	1'113	1'140	1'256
Totale OSC	8'298	8'278	8'199	8'335	8'334	8'385	7'973	7'666	7'805	8'374	9'143

¹Dal 1998 CPC e CARL vengono trattate come 2 strutture separate (2006: CPC 1'044; CARL 122) - (2007: CPC 982; CARL 126) - (2008: CPC 936; CARL 123) - (2009: CPC 887; CARL 118) - (2010: CPC 908; CARL 120) - (2011: CPC 967; CARL 120) - (2012: CPC 951; CARL 122) - (2013: CPC 953; CARL 128) - (2014: CPC 978; CARL 135) - (2015: CPC 1'010; CARL 130) - (2016: CPC 1'123; CARL 133).

Fonte: Divisione della salute pubblica, Organizzazione sociopsichiatrica cantonale

4.T45 Evoluzione finanziaria dell'Organizzazione sociopsichiatrica cantonale, dal 1996

	Spese pers.	Altri costi	Totale uscite	Entrate	Fabbisogno
1996	43'646'636	7'866'616	51'513'252	26'383'466	25'129'786
1997	42'649'524	8'110'335	50'759'859	27'730'558	23'029'301
1998	42'126'147	7'941'914	50'068'061	27'051'455	23'016'606
1999	41'548'186	8'286'680	49'834'866	32'148'947	17'685'919
2000	42'018'423	8'117'048	50'135'471	28'467'208	21'668'263
2001	44'008'008	8'585'973	52'593'981	31'170'511	21'423'470
2002	45'626'322	7'775'684	53'402'006	28'550'886	24'851'120
2003	47'345'434	7'613'476	54'958'910	29'499'824	25'459'086
2004	47'286'453	7'111'417	54'397'870	32'908'014	21'489'856
2005	47'954'157	8'723'399	56'677'556	31'590'835	25'086'721
2006	49'417'236	8'234'698	57'651'934	31'715'990	25'935'944
2007	48'379'525	8'237'180	56'661'705	31'424'496	25'237'209
2008	49'473'323	8'053'090	57'526'413	31'728'905	25'797'508
2009	50'165'232	8'371'078	58'536'310	24'529'142	33'997'168
2010	50'424'250	8'596'368	59'020'618	25'585'047	33'435'571
2011	53'176'119	9'119'317	62'295'436	26'128'965	36'166'471
2012	53'826'109	13'115'517	66'941'626	26'296'652	40'644'974
2013	54'710'702	12'720'618	67'431'320	26'838'053	40'593'267
2014	54'256'271	12'483'697	66'739'968	24'295'459	42'444'509
2015	54'696'516	13'687'699	68'384'215	27'183'937	41'200'278
2016	55'082'562	13'930'876	69'013'438	28'151'921	40'861'517

Fonte: Divisione della salute pubblica, Organizzazione sociopsichiatrica cantonale

4.T46 Procedure trattate dalla Commissione giuridica LASP, dal 1998

	Pendenti 01.01	Introdotte	Totale da evadere	Decise	Altrimenti definiti	Totale evasi	Pendenti 31.12
1998	1	55	56	14 ¹	40	54	2
1999	2	63	65	8 ¹	51	59	6
2000	6	53	59	14 ²	43	57	2
2001	2	77	79	–	64	64	15
2002	15	95	110	22	81	103	7
2003	7	122	129	16	108	124	5
2004	5	112	117	17	99	116	1
2005	1	113	114	14	92	106	8
2006	8	137	145	25	116	141	4
2007	4	131	135	25	102	127	8
2008	8	134	142	23	109	132	10
2009	10	147	157	28	118	146	11
2010	11	211	222	40	166	206	16
2011	16	268	284	41	226	267	17
2012	17	224	241	47	189	236	5
2013	5	202	207	37	158	195	12
2014	13	186	199	21	173	194	5
2015	5	201	206	19	186	205	1
2016	1	201	202	21	176	197	5

¹ per gratuito patrocinio.² per trasferimento.

Fonte: Divisione della salute pubblica, Organizzazione sociopsichiatrica cantonale

4.T47 Giornate di degenza, degenza media, presenza media giornaliera, in Clinica psichiatrica cantonale e Centro abitativo, ricreativo e di lavoro, dal 1998

	Giornate di degenza		Durata degenza media		Pres. media al giorno	
	CPC ¹	CARL ²	CPC ¹	CARL ²	CPC ¹	CARL ²
1998	50'993	35'055	39	322	140	96
1999	49'451	35'706	41	325	135	98
2000	50'469	35'847	39	345	138	98
2001	52'317	35'745	37	334	143	98
2002	52'232	35'793	36	348	143	98
2003	50'943	36'258	35	333	140	99
2004	51'228	36'408	34	325	140	99
2005	48'487	37'266	32	313	133	102
2006	49'174	39'643	33	325	135	109
2007	49'452	40'350	36	320	135	111
2008	45'401	40'144	32	326	124	110
2009	47'061	39'830	36	338	129	109
2010	50'830	39'218	39	327	139	107
2011	51'027	39'660	38	328	140	109
2012	50'390	39'976	36	328	138	109
2013	45'005	39'187	33	306	123	107
2014	42'207	38'762	31	285	116	106
2015	44'942	39'963	30	303	123	109
2016	44'812	40'156	27	297	122	110

¹CPC: Clinica psichiatrica cantonale.²CARL: Centro abitativo ricreativo e di lavoro.

Fonte: Divisione della salute pubblica, Organizzazione sociopsichiatrica cantonale

4.T48 Numero di utenti, per tipologia, presso i Servizi psico-sociali e il Servizio di psichiatria e di psicologia medica (adulti), nel 2016

	SPS Mendrisio	SPS Lugano	SPS Locarno	SPS Bellinzona ¹	SPPM Lugano	CPC Ambu.	Totale
Nuovi utenti/risegn..	212	474	526	342	1'104	283	2'941
Casi in corso	392	807	409	505	306	247	2'666
Totale utenti	604	1'281	935	847	1'410	530	5'607

¹I dati del SPS di Bellinzona comprendono anche quelli dell'ambulatorio a tempo parziale di Biasca.

Fonte: Divisione della salute pubblica, Servizi psico-sociali e Servizio di psichiatria e di psicologia medica, Direzione OSC

4.T49 Numero di utenti, per fasce di età, presso i Servizi psico-sociali e il Servizio di psichiatria e di psicologia medica (adulti), nel 2016

	SPS Mendrisio	SPS Lugano	SPS Locarno	SPS Bellinzona	SPPM Lugano	CPC Ambu.	Totale
0 - 19 anni	8	18	17	10	32	31	116
20 - 39 anni	192	399	246	200	284	163	1'484
40 - 64 anni	323	689	470	402	683	238	2'805
65 e più anni	81	175	202	235	411	98	1'202
Totale utenti	604	1'281	935	847	1'410	530	5'607

Fonte: Divisione della salute pubblica, Servizi psico-sociali e Servizio di psichiatria e di psicologia medica, Direzione OSC

4.T50 Numero di interventi, per categoria professionale, presso i Servizi psico-sociali e il Servizio di psichiatria e di psicologia medica (adulti), nel 2016

	SPS Mendrisio	SPS Lugano	SPS Locarno	SPS Bellinzona	SPPM Lugano	CPC Ambu.	Totale
Medici	3'356	8'858	6'029	5'550	3'964	1'865	29'622
Psicologi/psicoterap.	888	2'911	2'489	2'113	3'471	1'278	13'150
Infermieri	8'422	10'687	4'844	4'677	-	1'079	29'709
Assistenti sociali	1'719	4'288	2'061	1'477	-	-	9'545
Stagiaires	775	1'074	547	418	387	416	3'617
Totale interventi	15'160	27'818	15'970	14'235	7'822	4'638	85'643

Fonte: Divisione della salute pubblica, Servizi psico-sociali e Servizio di psichiatria e di psicologia medica, Direzione OSC

4.T51 Ore e minuti di interventi, per luogo di intervento, presso i Servizi psico-sociali e il Servizio di psichiatria e di psicologia medica (adulti), nel 2016

	SPS Mendrisio	SPS Lugano	SPS Locarno	SPS Bellinzona	SPPM Lugano	CPC Ambu.	Totale
Sede	6'079.05	13'188.53	6'374.50	6'373.28	3'340.45	2'085.39	37'442.40
Osp. reg. di Mendrisio	78.20	13.30	2.50	4.15	92.35	10.25	201.55
Osp. reg. di Lugano	8.25	44.45	-	5.05	1'515.50	3.30	1'577.35
Osp. reg. Bellinzona e V.	8.30	-	2.00	249.00	3.15	7.30	270.15
Osp. reg. di Locarno	-	-	609.53	0.25	1.30	-	611.48
Clinica di Novaggio	-	-	3.00	0.55	997.06	-	1'001.01
Ist. oncologico Svizz. it.	-	-	68.30	22.35	565.45	-	656.50
Clinica privata	38.15	58.50	88.20	37.25	1.20	-	224.10
Visita domiciliare	1'391.25	1'236.00	829.40	1'315.50	2.55	285.25	5'061.15
Casa anziani	21.45	119.40	22.20	89.05	-	110.35	363.25
CPC	665.10	696.00	137.55	254.40	-	-	1'753.45
CARL	193.00	4.05	0.45	6.55	-	674.50	879.35
Appartamento protetto	90.25	51.10	8.00	41.10	-	5.05	195.50
Centro Diurno	1'713.05	1'269.45	2'032.45	2'383.00	-	1.15	7'399.50
PCT	1.15	4.35	-	19.20	-	-	25.10
Istituto	13.40	71.40	12.00	44.00	-	3.55	145.15
CTR	10.45	83.30	7.00	25.15	-	-	126.30
Ingrado	2.00	2.20	7.15	8.20	-	-	19.55
Ingrado sostanze illegali	-	16.50	-	1.10	-	-	18.00
Antenna Icaro	0.15	-	5.25	29.00	-	-	34.40
Laboratori Protetti	50.10	101.00	20.05	45.10	-	1.10	217.35
LAV (ex-UIR)	-	1.00	9.20	12.55	-	-	23.15
Spitex	-	14.10	2.00	0.35	-	-	16.45
Centro rifugiati	0.40	7.50	-	-	-	-	8.30
Servizi sociali	10.25	30.40	6.40	39.50	-	12.00	99.35
Studi medici privati	37.10	95.30	66.25	70.15	-	10.55	280.15
Altro	1'520.05	1'261.25	654.35	973.15	421.40	373.55	5'204.55
Totale ore di intervento	11'933.50	18'373.08	10'971.33	12'052.53	6'942.41	3'586.09	63'860.14

Per svolgere questi interventi sono state inoltre conteggiate 4'605.23 ore di trasferta (le ore degli infermieri sono stimate).

Fonte: Divisione della salute pubblica, Servizi psico-sociali e Servizio di psichiatria e di psicologia medica

4.T52 Numero di utenti per tipologia, presso i Servizi medico-psicologici (minorenni), nel 2016

	SMP Coldererio	SMP Lugano	SMP Locarno	SMP Bellinzona ¹	Totale
Nuovi utenti/risegnalaz.	136	376	272	195	979
Casi in corso	184	390	332	250	1'156
Totale utenti	320	766	604	445	2'135

¹ I dati del SMP di Bellinzona comprendono anche quelli dell'ambulatorio a tempo parziale di Biasca.

Fonte: Divisione della salute pubblica, Servizi medico-psicologici, Direzione OSC

4.T53 Numero di utenti per fasce di età, presso i Servizi medico-psicologici (minorenni), nel 2016

	SMP Coldrerio	SMP Lugano	SMP Locarno	SMP Bellinzona	Totale
Bambini 0 - 5 anni	20	86	63	28	197
Bambini 6 - 11 anni	115	260	179	121	675
Adolescenti 12 - 19 anni	174	328	262	223	987
Adulti	11	92	100	73	276
Totale utenti	320	766	604	445	2'135

Fonte: Divisione della salute pubblica, Servizi medico-psicologici, Direzione OSC

4.T54 Numero di interventi, per categoria professionale, presso i Servizi medico-psicologici (minorenni), nel 2016

	SMP Coldrerio	SMP Lugano	SMP Locarno	SMP Bellinzona	Totale
Medici	807	3'177	4'343	1'111	9'438
Psicologi/psicoterapeuti	2'542	7'523	3'983	2'664	16'712
Psicoeducatori/educatori	1'406	1'141	3'031	2'963	8'541
Psicomotricisti	-	-	-	-	-
Assistenti sociali	9	170	669	1'718	2'566
Stagiaires	511	2'317	1'708	880	5'416
Totale consultazioni	5'275	14'328	13'734	9'336	42'673

Fonte: Divisione della salute pubblica, Servizi medico-psicologici

4.T55 Ore e minuti di interventi, per luogo di intervento, presso i Servizi medico-psicologici (minorenni), nel 2016

	SMP Coldrerio	SMP Lugano	SMP Locarno	SMP Bellinzona	Totale
Sede	3'730.05	10'733.18	10'171.55	5'363.35	29'998.53
Osp. reg. di Mendrisio	14.15	21.50	7.45	11.10	55.00
Osp. reg. di Lugano	3.45	101.00	11.30	10.15	126.30
Osp. reg. di Bellinzona e Valli	-	-	8.15	13.00	21.15
Osp. reg. di Locarno	-	1.30	1'111.05	-	1'112.35
Clinica di Novaggio	-	-	-	-	-
Ist. oncologico della Svizzera it.	-	-	-	-	-
Clinica privata	-	3.20	2.30	3.30	9.20
Visita domiciliare	101.50	224.50	45.00	413.55	785.35
Scuola	236.15	150.20	212.50	715.15	1'314.40
Appartamento protetto	-	1.20	-	-	1.20
Centro Diurno	9.25	-	328.47	551.22	889.34
PCT	-	-	-	-	-
Istituto	29.40	55.35	71.10	215.15	371.40
CTR	3.35	23.50	6.45	19.45	53.55
Ingrado	0.50	2.00	-	-	2.50
Ingrado sostanze illegali	-	-	-	-	-
Antenna Icaro	-	-	-	-	-
Laboratori Protetti	-	-	1.00	8.00	9.00
LAV (ex-UIR)	-	-	-	-	-
Spitex	22.00	-	-	-	22.00
Centro rifugiati	-	2.30	-	-	2.30
Servizi sociali	16.45	34.30	9.10	5.45	66.10
Studi medici privati	7.10	5.35	11.40	35.55	60.20
Altro	561.55	587.15	1'756.24	1'049.16	3'954.50
Totale ore di intervento	4'737.30	11'948.43	13'755.46	8'415.58	38'857.57

Per svolgere questi interventi sono state inoltre conteggiate 1'228.28 ore di trasferta.

Fonte: Divisione della salute pubblica, Servizi medico-psicologici

4.T56 Movimento utenti, presso i Centri psico-educativi, nel 2016

	CPE Stabio	CPE Lugano	CPE Gerra Piano	Totale
Presenti al 1.1.2016	37	48	30	115
Ammessi nel 2016	3	17	10	30
Totale utenti	40	65	40	145
(Stabio: utenti interni)	(4)	-	-	(4)
Dimessi nel 2016	10	13	10	33
Presenti al 31.12.2016	30	52	30	112

Fonte: Divisione della salute pubblica, Centri psico-educativi

4.T57 Prestazioni presso i Centri psico-educativi, nel 2016

	CPE Stabio	CPE Lugano	CPE Gerra Piano	Totale
Totale prestazioni				
Provvedimenti eseguiti (ore)	7'777.25	7'582.05	2'680.00	18'039.30
Scuola + educazione precoce (ore)	202.00	624.45	371.30	1'198.15
Altro (ore)*	98.45	913.11	666.00	1'677.56
Internato (ore)	6'160.00	-	-	6'160.00

* Tempo a disposizione del caso (telefonate, riunioni, pianificazione interventi, ...)

Fonte: Divisione della salute pubblica, Centri psico-educativi

4.T58 Casistica delle Antenne Icaro e Ingrado sostanze illegali, nel 2016

		ICARO			INGRADO - sost. illegali		Totale	
		Bellinzona	Locarno	Totale	Lugano	Chiasso	Totale	
Totale dei casi		175	188	363	280	66	346	709
Sesso	Maschile	143	140	283	217	45	262	545
	Femminile	32	48	80	63	21	84	164
Età	- di 20	8	4	12	16	5	21	33
	Da 21 a 30	33	37	70	48	14	62	132
	+ di 30	134	147	281	216	47	263	544
Dipendenti da	Oppiacei e eroina	56	64	120	65	12	77	197
	Medicamenti	4	2	6	6	3	9	15
	Cocaina	25	17	42	58	29	87	129
	Canapa	32	33	65	36	10	46	111
	Ecstasy LSD	0	2	2	0	0	0	2
	Alcool	4	9	13	26	4	30	43
	Altro (allucinogeni e politox)	33	49	82	1	1	2	84
	Astinenti	15	6	21	38	3	41	62
	In terapia solo con metadone	6	6	12	50	4	54	66
In terapia con metadone e addizionanti altre sostanze		24	45	69	54	7	61	130
Famiglie seguite:		81	38	119	72	10	82	201

Fonte: Divisione della salute pubblica, Area di gestione sanitaria

4.T59 Casistica dei Centri di competenza gestiti dalle Antenne Icaro e Ingrado sostanze illegali, nel 2016

	ICARO Locarno	ICARO Bellinzona	ICARO totale	INGRADO Chiasso	INGRADO Lugano	INGRADO totale	Totale
Utenti presi a carico con programma di cura in sede							
<i>in terapia solo con metadone</i>	27	21	48	3	32	35	83
<i>in terapia solo con Subutex®</i>	5	1	6	0	14	14	20
<i>in terapia solo metadone e terapia farmacologica</i>	41	33	74	13	68	81	155
<i>in terapia con Subutex® e terapia farmacologica</i>	8	0	8	0	14	14	22
<i>solo terapia farmacologica</i>	21	8	29	0	38	38	67
totale	102	63	165	16	166	182	347
Utenti presi a carico con programma di cura esterno							
<i>in terapia solo con metadone</i>	0	2	2	0	0	0	2
<i>in terapia solo con Subutex®</i>	0	0	0	0	0	0	0
<i>in terapia con metadone e terapia farmacologica</i>	1	5	6	0	14	14	20
<i>in terapia con Subutex® e terapia farmacologica</i>	0	0	0	0	1	1	1
<i>solo terapia farmacologica</i>	2	2	4	0	5	5	9
totale	3	9	12	0	20	20	32
Consulenze (fino a 3 incontri)	16	14	30	0	42	42	72
Utenti presi a carico solo psicoterapia	6	9	15	0	23	23	38
Totale dei casi presi a carico durante il 2016	127	95	222	16	251	65	489
Sesso maschile	90	73	163	12	155	167	330
femminile	37	22	59	4	96	100	159
	127	95	222	16	251	267	489
Età - di 20	4	0	4	0	13	13	17
da 21 a 30	18	14	32	3	30	33	65
+ di 30	105	81	186	13	208	221	407
	127	95	222	16	251	267	489
Totale dei casi attivi al 31.12.2016							
Utenti presi a carico con programma di cura in sede							
<i>in terapia solo con metadone</i>	24	16	40	3	30	33	73
<i>in terapia solo con Subutex®</i>	3	1	4	0	11	11	15
<i>in terapia solo metadone e terapia farmacologica</i>	33	26	59	11	60	71	130
<i>in terapia con Subutex® e terapia farmacologica</i>	6	0	6	0	11	11	17
<i>solo terapia farmacologica</i>	9	4	13	0	12	12	25
totale	75	47	122	14	124	138	260
Utenti presi a carico con programma di cura esterno							
<i>in terapia solo con metadone</i>	0	2	2	0	0	0	2
<i>in terapia solo con Subutex®</i>	0	0	0	0	0	0	0
<i>in terapia con metadone e terapia farmacologica</i>	1	8	9	0	14	14	23
<i>in terapia con Subutex® e terapia farmacologica</i>	0	0	0	0	1	1	1
<i>solo terapia farmacologica</i>	2	1	3	0	5	5	8
totale	3	11	14	0	20	20	34
Consulenze (fino a 3 incontri)	0	7	7	0	0	0	7
Utenti presi a carico solo psicoterapia	2	2	4	0	23	23	27
Totale dei casi attivi al 31.12.2016	80	67	147	14	167	181	328

Fonte: Divisione della salute pubblica, Area di gestione sanitaria

4.T60 Capacità ricettive, personale e contributo globale (in CHF) degli istituti per anziani finanziati, dal 2012

	2012	2013	2014	2015	Variazione % 2014-2015
Numero posti letto	3'691	3'697	3766	3863	2.6%
Giornate di presenza	1'325'510	1'318'644	1'341'231	1'341'212	0.0%
Unità di personale (al 100%)	3'238	3'321	3416	3564	4.3%
Contributo globale di competenza	119'624'120	111'770'447	115'616'130	118'180'355	2.2%
A carico del Cantone (20%)	23'924'824	22'354'089	23'123'226	23'636'071	
A carico dei Comuni (80%)	95'699'296	89'416'358	92'492'904	94'544'284	
Costo per giornata di presenza	90	85	87	88	1.2%

Nota: I dati finanziari sono dati di competenza, non di cassa. I dati di competenza del 2016 non sono ancora disponibili. Il Contributo globale di competenza non comprende il contributo per Fondo acquisti e manutenzione straordinaria "Fondo 3".

Fonte: Divisione dell'azione sociale e delle famiglie, Ufficio degli anziani e delle cure a domicilio

4.T61 Contributi cantonali (in CHF) versati per il mantenimento a domicilio di persone anziane e invalide, dal 2009

	2009	2010	2011	2012	2013	2014	2015	Variazione % 2014-2015
Anziani								
Beneficiari	360	396	424	441	486	563	637	+13.1%
Costo	4'777'544	4'898'992	5'170'057	5'256'224	5'472'761	6'228'269	7'429'957	+19.3%
Costo per beneficiario	13'271	12'371	12'194	11'919	11'261	11'063	11'664	+5.4%
Invalidi								
Beneficiari	114	111	128	134	150	166	173	+4.2%
Costo	850'285	801'875	864'519	888'837	999'837	1'164'174	1'478'497	+27%
Costo per beneficiario	7'459	7'224	6'754	6'633	6'666	7'013	8'546	+21.9%

Nota: I dati finanziari sono dati di competenza, non di cassa. I dati di competenza del 2016 non sono ancora disponibili.

Fonte: Divisione dell'azione sociale e delle famiglie, Ufficio degli anziani e delle cure a domicilio

4.T62 Contributo fisso (in CHF) dei Servizi di appoggio, dal 2010

	2011	2012	2013	2014	2015	Variazione % 2014-2015
Contributo fisso di competenza	11'293'444	11'773'032	12'378'979	14'074'889	14'716'609	+4.6%
A carico del Cantone (20%)	2'258'689	2'346'606	2'475'796	2'814'978	2'943'322	
A carico dei Comuni (80%)	9'034'755	9'386'426	9'903'183	11'259'911	11'773'287	

Nota: I dati finanziari sono dati di competenza, non di cassa. I dati di competenza del 2016 non sono ancora disponibili.

Fonte: Divisione dell'azione sociale e delle famiglie, Ufficio degli anziani e delle cure a domicilio

4.T63 Prestazioni, personale e contributo globale (in CHF) dei SACD d'interesse pubblico finanziati, dal 2012

	2012	2013	2014	2015	Variazione % 2014-2015
Numero utenti	11'737	11'838	12'295	12'105	-1.5%
Anziani	7'519	7'763	8'023	8'077	+0.7%
Invalidi/famiglie/altri in età non AVS	1'515	1'519	1'513	1'428	-5.6%
Bambini (seguiti dal servizio CMP)	2'703	2'556	2'759	2'600	-5.8%
Ore erogate per tipo di prestazione	596'412	608'810	622'087	653'145	+5%
Consigli e istruzioni	12'740	16'075	19'174	22'629	+18%
Esami e cure	108'643	117'840	128'117	146'626	+14.4%
Cure di base	249'265	257'056	271'873	294'486	+8.3%
Economia domestica	225'764	217'839	202'923	189'404	-6.7%
Unità di personale (al 100%)	520.6	540.0	544.7	557.7	+2.4%
Infermieri	148.2	163.8	170.2	172.2	+1.2%
Aiuto familiari/operatori sociosanitari	221.7	207.6	197.2	207.1	+5%
Ausiliarie	104.5	115.4	124.3	121.2	-2.5%
Direzione ad amministrazione	46.2	53.2	53.0	57.2	+7.9%
Contributo globale di competenza	26'771'389	27'040'366	26'293'725	27'878'793	+6%
A carico del Cantone (20%)	5'354'278	5'408'073	5'258'745	5'575'759	
A carico dei Comuni (80%)	21'417'111	21'632'293	21'034'980	22'303'034	
Per ora erogata	45	44	42	43	

Nota: I dati finanziari sono dati di competenza, non di cassa. I dati di competenza del 2016 non sono ancora disponibili.

Fonte: Divisione dell'azione sociale e delle famiglie, Ufficio degli anziani e delle cure a domicilio

4.T64 Contributo globale (in CHF) dei servizi e operatori di cure a domicilio privati finanziati, nel 2014 e 2015

	2014			2015		
	OACD ¹	Infermieri/e Indipendenti	Totale	OACD ¹	Infermieri/e indipendenti	Totale
Numero utenti	1'803	1'652	3'455	2155	2'013	4'168
Anziani	1'547	1'437	2'984	1'809	1'790	3'599
Invalidi/famiglie/altri in età non AVS	256	215	471	346	223	569
Ore erogate per tipo di prestazione	202'261	83'505	285'766	217'862	76'808	294'670
Consigli e istruzioni	6'719	6'863	13'582	9'710	6'558	16'268
Esami e cure	52'040	40'672	92'712	55'379	36'888	92'267
Cure di base	143'502	35'970	179'472	152'773	33'362	186'135
Contributo globale di competenza	1'464'054	1'152'657	2'616'711	1'646'848	979'588	2'626'436
A carico del Cantone (20%)	292'811	230'531	523'342	329'370	195'918	525'287
A carico dei Comuni (80%)	1'171'243	922'126	2'093'369	1'317'478	783'670	2'101'149

¹OACD = Organizzazioni di assistenza e cura a domicilio private (spitex commerciali).

Nota: I dati finanziari sono dati di competenza, non di cassa. I dati di competenza del 2016 non sono ancora disponibili.

Fonte: Divisione dell'azione sociale e delle famiglie, Ufficio degli anziani e delle cure a domicilio

4.T65 Capacità ricettive, personale e contributo globale (in CHF) degli istituti per invalidi adulti finanziati, dal 2012

	2012	2013	2014	2015	Variazione % 2014-2015
Numero posti	1'476	1'512	1'528	1'545	1.1%
Giornate di presenza	385'758	392'211	399'508	406'141	1.7%
Unità di personale (al 100%)	978	993	1'010	1'034	2.4%
Contributo globale di competenza	83'226'203	83'745'392	86'227'793	88'699'454	2.9%
Per giornata di presenza	216	214	216	218	1.2%

Nota: I dati finanziari sono dati di competenza, non di cassa. I dati di competenza del 2016 non sono ancora disponibili.

Fonte: Divisione dell'azione sociale e delle famiglie, Ufficio degli invalidi

4.T66 Capacità ricettive, personale e contributo globale (in CHF) degli istituti per invalidi minorenni finanziati, dal 2012

	2012	2013	2014	2015	Variazione % 2014-2015
Numero posti	239	241 ¹⁾	246	239	-2.8%
Giornate di presenza	36'633	36'386	34'960	35'811	2.4%
Unità di personale (al 100%)	139	135	136	136	0%
Contributo globale di competenza	14'701'257	14'159'151	15'355'619	15'198'095	-1.0 %
Per giornata di presenza	401	389	439	424	-3.4%

Nota: I dati finanziari sono dati di competenza, non di cassa. I dati di competenza del 2016 non sono ancora disponibili.

1) Dato rettificato.

Fonte: Divisione dell'azione sociale e delle famiglie, Ufficio degli invalidi

4.T67 Riconoscimento e finanziamento di progetti singoli (Legge giovani¹), dal 2006

	Giovane/i	Gruppi	Associazioni giovanili	Centri giovanili, comuni ed enti vari	Totale
Progetti singoli particolari e ricorrenti					
Totale Progetti riconosciuti					
2006	3	16	6	–	25
2007	6	16	5	2	29
2008	7	12	5	–	24
2009	5	19	4	–	28 ²⁾
2010	16	16	6	–	38 ²⁾
2011	24	17	6	–	47 ²⁾
2012	13	9	8	–	30 ²⁾³⁾
2013	14	16	5	–	35 ²⁾³⁾
2014	10	8	6	3	27 ²⁾³⁾
2015	18	10	4	3	35 ²⁾³⁾⁴⁾
2016	23	11	4	2	40²⁾³⁾⁴⁾⁵⁾
Totale Sussidi					
2006	6'658	50'745	176'484	–	233'887
2007	17'383	28'633	187'561	797	234'374
2008	16'482	22'742	125'141	–	164'365
2009	17'214	32'090	134'940	–	184'244 ²⁾
2010	46'691	24'763	180'027	–	251'481 ²⁾
2011	64'586	35'269	181'458	–	281'313 ²⁾
2012	29'693	14'309	266'876	–	310'878 ²⁾³⁾
2013	33'027	35'289	179'404	–	247'720 ²⁾³⁾
2014	25'720	20'138	155'107	11'404	212'369 ²⁾³⁾
2015	39'894	16'006	179'713	54'000	289'613 ²⁾³⁾⁴⁾
2016	65'018	33'787	165'897	377'339	642'041²⁾³⁾⁴⁾⁵⁾

¹Legge sul sostegno e il coordinamento delle attività giovanili del 2 ottobre 1996.

²Dal 2009 sono stati inseriti i dati di consuntivo (e non delle decisioni di preventivo).

³Dal 2012 è stato inserito nei progetti ricorrenti anche il Consiglio cantonale dei Giovani.

⁴Dal 2015 è stato inserito nei progetti ricorrenti anche la Città di Lugano

⁵Dal 2016 è stato inserito nei progetti ricorrenti anche il progetto mentoring, precedentemente su un altro conto UFaG

Fonte: Divisione dell'azione sociale e delle famiglie, Ufficio del sostegno a enti e attività per le famiglie e i giovani

4.T68 Riconoscimento e finanziamento dei Centri di attività giovanile (Legge giovani)¹, dal 2006

	Associazioni giovanili	Comuni	Fondazioni	Enti vari	Totale	Totale Centri in attività
Centri di attività giovanile						
Totale Centri riconosciuti in attività						
2006	–	1	–	1	2	9
2007	1	3	–	–	4	12
2008	1	1	1	–	3	15
2009	–	8	–	7	15 ²⁾	15 ²⁾
2010	–	8	–	6	14 ²⁾	14 ²⁾
2011	–	9	–	6	15 ²⁾	15 ²⁾
2012	–	9	–	6	15 ²⁾	15 ²⁾
2013	–	10	–	6	16 ²⁾	17
2014	–	12	–	5	17 ²⁾³⁾	17
2015	–	12	–	5	17 ²⁾³⁾	17
2016	–	12	–	5	17 ²⁾³⁾	17
Totale Sussidi						
2006	25'235	106'453	197'971	11'000	340'659	
2007	31'800	187'830	164'063	7'000	390'693	
2008	34'865	181'497	152'751	8'750	377'863	
2009	–	216'096	–	142'835	358'931 ³⁾	
2010	–	232'542	–	156'929	389'471 ³⁾	
2011	–	257'303	–	151'373	408'676 ³⁾	
2012	–	273'835	–	153'392	427'227 ³⁾	
2013	–	293'493	–	150'711	444'204 ³⁾	
2014	–	346'658	–	140'017	486'675 ³⁾	
2015	–	337'383	–	125'282	462'665 ³⁾	
2016	–	321'699	–	116'236	437'935 ³⁾	

¹Legge sul sostegno e il coordinamento delle attività giovanili del 2 ottobre 1996.

²Dal 2009 viene riportato il numero di centri in attività e non più il numero di centri aperti nell'anno. Per gli anni precedenti dal totale sono stati dedotti anche i centri che hanno chiuso la loro attività: un centro nel 2006 e due nel 2007.

³Dal 2009 sono stati inseriti i dati di consuntivo (e non delle decisioni di preventivo).

Fonte: Divisione dell'azione sociale e delle famiglie, Ufficio del sostegno a enti e attività per le famiglie e i giovani

4.T69 Capacità ricettive, personale e contributo globale (in CHF) dei centri educativi per minorenni finanziati (Lfam¹), dal 2012

	2012	2013	2014	2015	Variazione % 2014-2015
Numero posti	313	323	323	332	2.8%
Giornate di presenza	91'568	93'662	93'998	95'354	1.4%
Unità di personale (al 100%)	183	194	199	209	5.0%
Contributo globale di competenza	21'491'863	22'347'886	23'346'390	24'464'818	4.8%
<i>Per giornata di presenza</i>	235	238	248	256	3.2%

¹Legge sul sostegno alle attività delle famiglie e di protezione dei minorenni (Legge per le famiglie) del 15 settembre 2003; i dati finanziari sono dati di competenza e non di cassa.

Fonte: Divisione dell'azione sociale e delle famiglie, Ufficio del sostegno a enti e attività per le famiglie e i giovani

4.T70 Suddivisione dei costi di protezione tra Cantone e Comuni ai sensi dell'art. 30 LFam¹⁾, dal 2013

	2013	2014	2015	2016	Variazione % 2015-2016
Costo complessivo di protezione (preventivo)	21'979'118	23'739'475	24'422'341	26'246'210	7.5%
Quota parte a carico dei Comuni (1/3)	7'326'373	7'913'158	8'140'780	8'748'737	7.5%
Incentivi versati agli enti dai Comuni	3'427'842	3'709'121	3'824'149	4'117'762	7.7%
<i>Incentivi a favore dei nidi dell'infanzia (art. 7a)</i>	<i>2'336'827</i>	<i>2'463'395</i>	<i>2'516'770</i>	<i>2'585'475</i>	<i>2.7%</i>
<i>Incentivi a favore delle famiglie diurne (art. 7b)</i>	<i>572'899</i>	<i>641'599</i>	<i>687'489</i>	<i>765'338</i>	<i>11.3%</i>
<i>Incentivi a favore dei centri extrascolastici (art. 7c)</i>	<i>430'322</i>	<i>492'671</i>	<i>497'298</i>	<i>621'405</i>	<i>25%</i>
<i>Incentivi a favore dei centri di socializzazione (art. 9)</i>	<i>87'794</i>	<i>111'456</i>	<i>122'592</i>	<i>145'544</i>	<i>18.7%</i>
Contributo comunale al netto degli incentivi	3'898'531	4'204'037	4'316'631	4'630'975	7.3%

¹Legge sul sostegno alle attività delle famiglie e di protezione dei minorenni (Legge per le famiglie) del 15 settembre 2003.

Nota: con l'entrata in vigore della LFam (art. 30), la partecipazione dei comuni, non più riversata agli enti, è pari ad 1/3 dei costi di protezione stabiliti in sede di preventivo. Il 50% di questa somma può essere utilizzato dai Comuni quale incentivo per le politiche di sostegno alle famiglie. Dal 2007 inizio della fatturazione della quota parte a carico dei Comuni.

Fonte: Divisione dell'azione sociale e delle famiglie, Ufficio del sostegno a enti e attività per le famiglie e i giovani

4.T71 Capacità ricettiva degli asili nido riconosciuti (Lfam¹⁾), dal 2006

Anno	Posti autorizzati per ospiti				Protezione ¹	Totale	Personale educativo impiegato	Rapporto posti autorizzati/ personale educativo	Totale asili nido autorizzati
	0-12 mesi	13-24 mesi	2 anni	3 anni e +					
2006	111	179	240	207	...	737	154.2	4.78	33
<i>% su totale posti</i>	<i>15.1</i>	<i>24.3</i>	<i>32.6</i>	<i>28.1</i>	...	<i>100.0</i>
2007	123	198	277	215	...	813	179.6	4.53	35
<i>% su totale posti</i>	<i>15.1</i>	<i>24.4</i>	<i>34.1</i>	<i>26.4</i>	...	<i>100.0</i>
2008	173	304	406	219	60 2)	1'162	256.9	4.52	42
<i>% su totale posti</i>	<i>14.9</i>	<i>26.2</i>	<i>34.9</i>	<i>18.8</i>	<i>5.2</i>	<i>100.0</i>
2009	193	339	432	237	70	1'271	289.0	4.40	45
<i>% su totale posti</i>	<i>15.2</i>	<i>26.7</i>	<i>34.0</i>	<i>18.6</i>	<i>5.5</i>	<i>100.0</i>
2010	201	365	423	232	70	1'291	298.5	4.32	46
<i>% su totale posti</i>	<i>15.6</i>	<i>28.3</i>	<i>32.8</i>	<i>18.0</i>	<i>5.4</i>	<i>100.0</i>
2011	218	407	457	230	70	1'382	319.4	4.32	50
<i>% su totale posti</i>	<i>15.8</i>	<i>29.5</i>	<i>33.1</i>	<i>16.6</i>	<i>5.1</i>	<i>100.0</i>
2012	224	425	476	231	70	1'426	332.5	4.28	51
<i>% su totale posti</i>	<i>15.7</i>	<i>29.8</i>	<i>33.4</i>	<i>16.2</i>	<i>4.9</i>	<i>100.0</i>
2013	228	446	515	228	70	1'487	346.8	4.09	52
<i>% su totale posti</i>	<i>15.3</i>	<i>30.0</i>	<i>34.6</i>	<i>15.3</i>	<i>4.7</i>	<i>100.0</i>
2014	237	490	550	252	70	1'599	372.0	4.11	53
<i>% su totale posti</i>	<i>14.8</i>	<i>30.6</i>	<i>34.4</i>	<i>15.8</i>	<i>4.4</i>	<i>100.0</i>
2015	243	480	545	245	70	1'583	370.1	4.09	52
<i>% su totale posti</i>	<i>15.4</i>	<i>30.3</i>	<i>34.4</i>	<i>15.5</i>	<i>4.4</i>	<i>100.0</i>
2016	243	499	562	266	70	1'640	381.9	4.11	54
<i>% su totale posti</i>	<i>14.8</i>	<i>30.4</i>	<i>34.3</i>	<i>16.2</i>	<i>4.3</i>	<i>100.0</i>

¹Legge sul sostegno alle attività delle famiglie e di protezione dei minorenni (Legge per le famiglie) del 15 settembre 2003.

¹Dal 2008 sono stati aggiunti i dati dei 6 nidi precedentemente sussidiati ai sensi della LMI.

²Dall'agosto 2008 non sono stati riconosciuti quale protezione i 50 posti di scuola dell'infanzia e sono stati invece riconosciuti ulteriori 10 posti di protezione 4-6 anni presso la Culla Arnaboldi.

Fonte: Divisione dell'azione sociale e delle famiglie, Ufficio del sostegno a enti e attività per le famiglie e i giovani (a partire dal 2008)

4.T72 Colonie di vacanza¹, partecipanti, numero di giorni effettuati e finanziamenti versati (in CHF) secondo la categoria, dal 2006

	Religiosi	Comunali	Scout	Sindacali	Ass. div.	Fondazioni	Speciali ²⁾	Totale
	1	2	3	4	5	6	7	
Tot. bambini/adolescenti								
2006	457	485	1'035	383	632	188	272	3'452
2007	496	290	896	353	631	171	236	3'073
2008	400	410	936	281	588	156	255	3'026
2009	403	355	983	296	597	164	262	3'060
2010	347	186	915	294	475	182	295	2'694
2011	255	190	870	239	524	177	300	2'555
2012	271	134	905	213	462	179	267	2'431
2013	217	162	1'223	198	433	187	297	2'717
2014	207	142	779	178	434	161	292	2'193
2015	140	210	888	155	471	128	302	2'294
2016	129	198	944	187	457	140	305	2'360
Tot. giornate di presenza								
2006	6'279	6'175	15'072	6'015	9'012	2'641	3'961	49'155
2007	6'812	4'972	13'379	4'974	9'309	2'380	3'567	45'393
2008	5'205	5'252	12'634	4'350	7'832	2'177	3'456	40'906
2009	4'986	4'399	14'275	4'539	8'424	2'296	3'782	42'701
2010	4'397	2'247	12'765	4'480	6'898	2'590	4'053	37'430
2011	3'290	2'691	12'429	3'621	7'356	2'510	3'896	35'793
2012	3'582	1'918	12'858	3'257	6'590	2'461	3'586	34'252
2013	2'583	2'188	17'481	3'014	5'818	2'643	4'009	37'736
2014	2'345	1'729	11'213	2'612	5'818	2'310	3'927	29'954
2015	1'432	2'837	12'885	2'242	6'523	1'856	4'005	31'780
2016	1'330	2'766	13'136	2'705	6'333	2'020	3'973	32'263
Tot. finanziamento								
2006	53'235	56'568	121'178	60'239	78'204	24'350	126'938	520'712
2007	55'846	44'986	115'893	48'634	80'392	21'378	120'369	487'498
2008	50'739	50'641	104'462	44'610	69'504	20'682	120'558	461'196
2009	46'955	42'878	126'555	48'719	77'466	24'791	132'546	499'910
2010	41'218	22'245	109'685	48'184	62'391	28'150	141'166	453'038
2011	31'395	26'011	110'398	38'008	65'923	27'252	131'635	430'622
2012	32'820	18'988	114'474	34'576	59'265	26'599	123'830	410'551
2013	24'337	21'124	179'572	29'839	53'277	28'827	121'204	458'180
2014	21'698	16'592	97'806	25'859	59'222	25'355	128'216	374'748
2015	13'877	26'745	113'053	22'196	65'293	20'784	117'572	379'520
2016	13'167	24'661	114'418	27'440	61'873	22'475	117'475	381'509

¹Secondo la Legge colonie di vacanza del 17.12.1973 e relativo Regolamento del 22.5.1974.

²Colonie speciali sussidiate in base all'art. 7 Legge colonie, le altre all'art. 6.

Fonte: Divisione dell'azione sociale e delle famiglie, Ufficio del sostegno a enti e attività per le famiglie e i giovani

4.T73 Legge per le famiglie: casi trattati dall'Ufficio dell'aiuto e della protezione, per sedi di servizio, dal 2011

	2011	2012	2013	2014	2015	2016	Variazione % 2015-2016
Mendrisio	139	164	170	183	169	184	8.9
Lugano	596	620	632	653	665	707	6.3
Locarno	256	214	232	255	240	222	-7.5
Bellinzona e Tre Valli	406	386	336	294	239	258	7.9
Totale	1'397	1'384	1'370	1'385	1313	1371	4.4

Fonte: Divisione dell'azione sociale e delle famiglie, Ufficio dell'aiuto e della protezione

4.T74 Legge per le famiglie: informazioni, consulenze e casi trattati dall'Ufficio dell'aiuto e della protezione, per tipo di segnalazione e per sedi dell'ufficio, dal 2014

	TOTALE			Mendrisio			Lugano			Locarno			Bellinzona e Tre Valli		
	2014	2015	2016	2014	2015	2016	2014	2015	2016	2014	2015	2016	2014	2015	2016
Informazioni, consulenze	391	270	212	44	28	12	185	126	115	62	39	35	100	77	50
Richieste di anticipo alimenti	344	289	292	47	51	53	160	123	150	69	65	51	68	50	38
CASI TRATTATI:															
Inchieste per affido familiare	79	81	87	9	10	13	31	32	35	30	22	19	9	17	20
Autosegnalazioni	663	618	616	56	55	60	358	351	357	97	103	93	152	109	106
Segnalazioni dell'autorità	643	614	668	118	104	111	264	282	315	128	115	110	133	113	132
<i>Magistratura ¹⁾</i>	0	0	0	0	0	0	0	0	0	0	0	0	0	0	0
<i>Pretura</i>	39	41	45	8	5	8	21	29	32	10	6	3	0	1	2
<i>Autorità regionali di protezione</i>	604	573	623	110	99	103	243	253	283	118	109	107	133	112	130
Altre	0	0	0	0	0	0	0	0	0	0	0	0	0	0	0
Totale casi trattati	1385	1313	1371	183	169	184	653	665	707	255	240	222	294	239	258
TOTALE COMPLESSIVO	2120	1872	1875	274	248	249	998	914	972	386	344	308	462	366	346

¹⁾Ministero pubblico e Magistratura dei minorenni.

Fonte: Divisione dell'azione sociale e delle famiglie, Ufficio dell'aiuto e della protezione

4.T75 Altre attività dell'Ufficio dell'aiuto e della protezione, dal 2011

	2011	2012	2013	2014	2015	2016	Variazione % 2015-2016
Mandati degli Uffici Regionali di Collocamento (URC)	202	159	137	117	109	99	-9

Fonte: Divisione dell'azione sociale e delle famiglie, Ufficio dell'aiuto e della protezione

4.T76 Vittime di reati: casi trattati nel 2015 e nel 2016

	Numero di casi	2015 Ripartizione %	Numero di casi	2016 Ripartizione %
A. Totale	479	100%	579	100%
Sesso				
1 Femmina	356	74.3%	441	76.1%
2 Maschio	118	24.7%	133	23%
3 Non noto	5	1%	5	0.9%
Età				
1 Minorenne < 10 anni	74	15.4%	58	10%
10-17 anni	59	12.3%	65	11.2%
Totale minorenni	133	27.7%	123	21.2%
2 Maggiorenni 18-29 anni	85	17.7%	113	19.5%
30-64 anni	236	49.3%	303	52.4%
> 64 anni	20	4.2%	35	6%
Totale maggiorenni	341	71.2%	451	77.9%
3 Non noto	5	1.1%	5	0.9%
Reati				
1 Reati contro la vita e l'integrità della persona	304	52.2%	375	49.1%
2 Reati contro l'integrità sessuale	85	14.6%	106	13.9%
3 Crimini o delitti contro la libertà personale	161	27.7%	251	32.9%
4 Altri reati	26	4.5%	26	3.4%
5 Reato non definito	6	1%	5	0.7%
Totale reati ¹⁾	582	100%	763	100%
Fonte segnalazione dei casi				
1 Avvocato	37	7.7%	44	7.6%
2 Uffici e servizi statali	70	14.6%	79	13.7%
3 Vittima	204	42.6%	259	44.7%
4 Enti o servizi privati o para-statali	61	12.7%	80	13.8%
5 Polizia, Ministero pubblico	107	22.4%	117	20.2%
6 Magistratura dei minorenni	0	0%	0	0%
Totale	479	100%	579	100%
Prestazioni fornite				
1 Assistenza giuridica	135	14.9%	206	18.4%
2 Misure per la protezione del fanciullo	30	3.3%	15	1.3%
3 Assistenza materiale	8	0.9%	23	2.1%
4 Protezione e alloggio	83	9.2%	101	9%
5 Assistenza medica	11	1.2%	12	1.1%
6 Assistenza psicologica	221	24.4%	239	21.4%
7 Assistenza sociale	393	43.4%	491	44%
8 Altro	24	2.7%	30	2.7%
Totale prestazioni fornite	905	100%	1117	100%
B. Sostegno e consulenza servizio LAV in ambiti diversi	70*		75*	
TOTALE COMPLESSIVO (A + B)	549		654	

(*) Il sostegno e la consulenza del Servizio LAV in ambiti diversi è stato richiesto da istituti scolastici, educativi, cliniche private e enti comunali, associazioni ricreative e sportive ed è inerente a situazioni di disagio di minori e adulti in ambito di presunti maltrattamenti e abusi sessuali o eventi tragici.

¹ Il nuovo sistema statistico federale richiede la rilevazione di tutti i reati, il cui numero è superiore a quello dei casi.

Fonte: Divisione dell'azione sociale e delle famiglie, Ufficio dell'aiuto e della protezione, Delegato per l'aiuto alle vittime di reati

4.T77 Misure di curatela e tutela assunte dall'Ufficio dell'aiuto e della protezione secondo le misure previste dal CCS, dal 2014

Art. CC prima della riforma 2013		Minorenni			Maggiorenni			Totali			Aperte			Chiuse		
		2014	2015	2016	2014	2015	2016	2014	2015	2016	2014	2015	2016	2014	2015	2016
307	Misure opportune per minori	-	-	-	-	-	-	-	-	-	-	-	-	-	-	-
308	Curatele educative	-	-	-	-	-	-	-	-	-	-	-	-	50	-	-
308+309	Curatele e accertamenti della paternità	6	4	2	-	-	-	6	4	2	-	-	-	3	2	2
324	Misure di protezione sostanza dei minori	-	-	-	-	-	-	-	-	-	-	-	-	-	-	-
325	Amministrazione sostanza dei minori	-	-	-	-	-	-	-	-	-	-	-	-	-	-	-
368	Tutele per minorenni	18	11	6	-	-	-	18	11	6	-	-	-	22	7	5
369	Tutele per infermità mentale	-	-	-	50	23	8	50	23	8	-	2	-	12	29	15
370	Tutele per altri motivi (prodigalità, alcolismo, scostumatezza e cattiva amm.)	-	-	-	6	1	1	6	1	1	-	-	-	2	5	-
371	Tutele a favore dei detenuti	-	-	-	1	-	-	1	-	-	-	-	-	-	1	-
372	Tutele volontarie	-	-	-	94	47	19	94	47	19	-	-	-	23	47	28
386	Misure preventive	-	-	-	-	-	-	-	-	-	-	-	-	-	-	-
392	Curatele di rappresentanza personale	8	2	2	5	4	3	13	6	5	-	-	-	18	7	1
392+393	Curatele di rappresentanza e amm.	-	-	-	2	-	-	2	-	-	-	-	-	1	2	-
393 1-3, 5	Curatele di amministrazione	-	-	-	18	8	5	18	8	5	-	-	-	5	10	3
393.4	Curatele di amm. per persone giuridiche	-	-	-	-	-	-	-	-	-	-	-	-	-	-	-
394	Curatele volontarie	-	-	-	27	12	8	27	12	8	-	-	-	9	15	4
395	Inabilitazioni	-	-	-	-	-	-	-	-	-	-	-	-	-	-	-
	Totali	32	17	10	203	95	44	235	112	54	-	2	-	145	125	58

Art. CC dopo la riforma 2013		Minorenni			Maggiorenni			Totali			Aperte			Chiuse		
		2014	2015	2016	2014	2015	2016	2014	2015	2016	2014	2015	2016	2014	2015	2016
306	Curatela di rapp. dei minori	30	69	85	-	-	-	30	69	85	26	62	50	4	23	34
307	Misure opportune per minori	-	-	-	-	-	-	-	-	-	-	-	-	-	-	-
308	Curatela educativa	64	86	111	-	-	-	64	86	111	52	41	50	1	19	2-5
306+307+392		-	3	1	-	-	-	3	1	-	3	-	-	-	-	2
306+308	Curatela di rappresentanza dei minori e educativa	4	4	2	-	-	-	4	4	2	-	-	2	4	-	4
308+309	Curatela e accertamento della paternità	-	-	-	-	-	-	-	-	-	-	-	-	-	-	-
308+325	Curatela educativa e amministrazione sostanza dei minori	3	8	13	-	-	-	3	8	13	-	7	6	-	2	1
324	Misure di protezione sostanza dei minori	-	-	-	-	-	-	-	-	-	-	-	-	-	-	-
325	Amministrazione sostanza dei minori	1	-	-	-	-	-	1	-	-	-	-	-	-	1	-
327	Tutela per minorenni	53	66	76	-	-	-	53	66	76	25	34	34	6	21	24
393	Amministrazione di sostegno	-	-	-	3	1	3	3	1	3	2	-	2	1	2	-
394	Curatela di rappresentanza	-	-	-	4	2	2	4	2	2	-	-	-	1	2	-
395	Amministrazione dei beni	-	-	-	-	-	1	-	-	1	-	-	1	-	-	-
393+394+395	Amm. di sostegno, curatela di rapp. e amm. dei beni	-	-	-	2	1	1	2	1	1	1	-	-	-	1	-
394+395	Curatela di rappresentanza e amministrazione dei beni	-	-	-	45	99	127	45	99	127	34	64	50	2	10	22
394+395+396	Curatela di rappresentanza, amm. di beni e di cooperazione	-	-	-	1	11	-	1	11	-	1	11	-	-	-	1
394+396	Curatela di rappresentanza e di cooperazione	-	-	-	2	2	-	2	2	-	2	-	-	-	-	-
398	Curatela generale	-	-	-	89	143	171	89	143	171	41	83	65	9	29	37
	Totali	155	236	288	143	249	318	298	485	606	181	297	271	28	110	150
	Totali complessivi	187	253	298	346	344	362	533	597	660	181	299	271	173	235	208¹

¹ Delle 208 misure chiuse, 72 sono state trasferite ad un altro curatore dell'Ufficio.

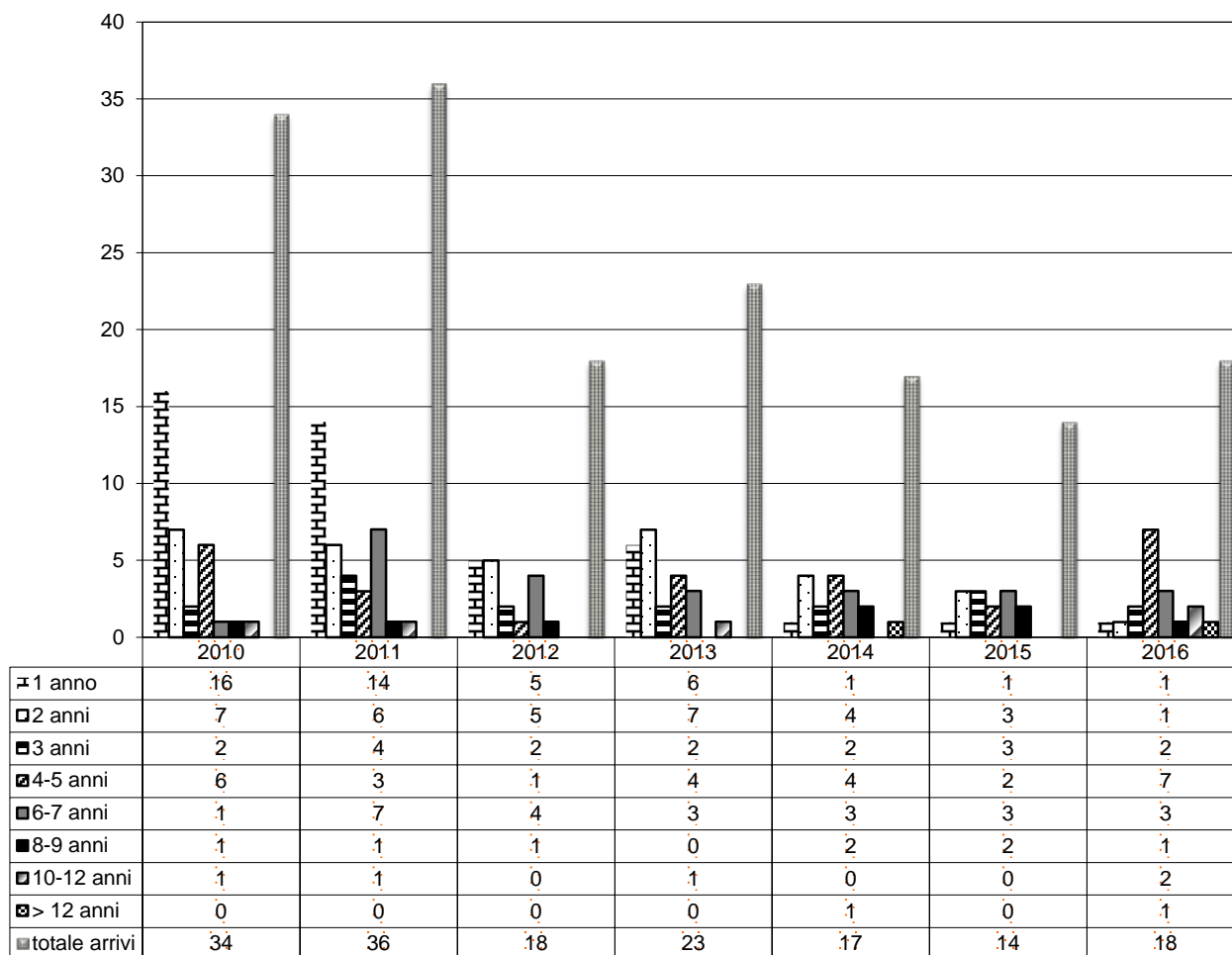
Fonte: Divisione dell'azione sociale e delle famiglie, Ufficio dell'aiuto e della protezione

4.T78 Bambini arrivati in Ticino in affidamento preadottivo o già adottati nel paese di origine conformemente alla Convenzione dell'Aia in materia di adozione internazionale, secondo il paese di provenienza, dal 2005

	2005	2006	2007	2008	2009	2010	2011	2012	2013	2014	2015	2016
Europa	5	2	9	4	8	2	5	3	3	8	1	4
Svizzera	1	-	3	-	1	1	-	-	-	-	-	2
Bosnia Erzegovina	-	-	-	1	-	-	-	-	-	1	-	-
Bulgaria	-	-	2	-	2	-	-	-	1	-	-	-
Croazia	3	-	1	-	-	-	-	-	-	-	-	-
Francia	-	-	-	-	-	-	-	1	-	-	-	-
Georgia	1	-	-	-	-	-	-	-	-	-	-	-
Polonia	-	-	-	-	1	-	-	-	-	-	-	-
Rep. Serba	-	-	-	-	-	2	-	-	-	-	1	-
Russia	-	-	2	1	1	1	3	-	2	6	-	1
Ucraina	-	-	1	3	3	-	2	2	-	1	-	1
Africa	9	4	6	12	22	17	18	10	14	6	6	0
Benin	-	-	-	-	-	-	-	-	-	-	2	-
Etiopia	8	2	3	12	20	16	16	7	14	5	3	-
Madagascar	-	-	2	-	1	-	-	-	-	1	-	-
Marocco	-	-	1	-	-	1	1	-	-	-	-	-
Ruanda	-	-	-	-	1	-	-	-	-	-	-	-
Togo	1	1	2	-	1	-	1	3	-	-	1	-
America	6	3	3	4	2	5	5	1	2	0	2	3
Bolivia	-	1	1	-	-	-	-	-	-	-	-	-
Brasile	2	-	1	1	-	-	-	-	-	-	-	-
Colombia	4	2	-	1	1	5	4	1	-	-	-	-
Haiti	-	-	-	-	1	-	-	-	2	-	-	-
Panama	-	-	-	2	-	-	-	-	-	-	-	-
Perù	-	-	-	-	-	-	-	-	-	-	2	3
Rep. Dominicana	-	-	-	-	-	-	-	-	1	-	-	-
USA	-	-	1	-	-	-	-	-	-	-	-	-
Asia	19	17	6	4	10	10	8	4	4	3	5	11
Filippine	1	-	-	-	5	-	-	-	-	-	-	-
India	8	2	1	1	-	1	-	-	-	1	1	-
Iraq	-	-	-	-	-	1	-	-	-	-	-	-
Pakistan	-	-	1	-	-	-	-	-	-	-	-	-
Sri Lanka	-	-	-	-	-	-	2	-	-	-	-	-
Tailandia	10	15	4	3	5	8	6	4	4	1	4	11
Vietnam	-	-	-	-	-	-	-	-	-	1	-	-
Oceania	-	-	-	-	-	-	-	-	-	-	-	-
Apolidi	-	-	-	-	-	-	-	-	-	-	-	-
Totale	39	26	24	24	42	34	36	18	23	17	14	18

Fonte: Divisione dell'azione sociale e delle famiglie, Ufficio dell'aiuto e della protezione

4.T79 Età dei bambini arrivati in Ticino in affidamento preadottivo o già adottati nel paese di origine conformemente alla Convenzione dell'Aia in materia di adozione internazionale



Fonte: Divisione dell'azione sociale e delle famiglie, Ufficio dell'aiuto e della protezione

4.T80 Effettivi e caratteristiche dei beneficiari di prestazioni assistenziali, confronto 2015-2016

	dicembre 2015		dicembre 2016		dic.'15-dic.'16	
	Ass	in %	Ass	in %	Var. ass.	Var. in %
Domande con almeno una prestazione nei 12 mesi precedenti	6'712		7'041		329	4.9
Titolare del diritto con prestazioni nel mese di riferimento	4'861	100.0	5'268	100.0	407	8.4
Persone sole	3'595	74.0	3'828	72.7	233	6.5
Coppie senza figli	225	4.6	225	4.3	0	0.0
Persone sole con figli	735	15.1	777	14.7	42	5.7
Coppie con figli	306	6.3	438	8.3	132	43.1
A Domicilio	4'701	96.7	5'114	97.1	413	8.8
In case per anziani	42	0.9	37	0.7	-5	-11.9
In Istituti per maggiorenni	94	1.9	90	1.7	-4	-4.3
In Ospedali, altri Istituti di cura	13	0.3	14	0.3	1	7.7
In Istituti per minorenni	7	0.1	9	0.2	2	28.6
Altro	4	0.1	4	0.1	0	0.0
Celibi/nubili	2'504	51.5	2'761	52.4	257	10.3
Coniugati	561	11.5	654	12.4	93	16.6
Divorziati/e o separati/e	1'732	35.6	1'783	33.8	51	2.9
Vedovi/e	62	1.2	67	1.3	5	8.1
Senza indicazione	2	0.0	3	0.1	1	50.0
Uomini	2'675	55.0	2'936.0	55.7	261	9.8
Donne	2'186	45.0	2'332.0	44.3	146	6.7
Età <20 anni	74	1.5	88	1.7	14	18.9
Età 20-29 anni	932	19.2	1'033	19.6	101	10.8
Età 30-39 anni	939	19.3	1'054	20.0	115	12.2
Età 40-49 anni	1'271	26.1	1'285	24.4	14	1.1
Età 50-59 anni	1'268	26.1	1'400	26.6	132	10.4
Età 60 anni e più	377	7.8	408	7.7	31	8.2
Europa Svizzera	2'921	60.1	3'168	60.1	247	8.5
Europa UE 28 - AELS	1'164	23.9	1'174	22.3	10	0.9
Europa Altre nazioni	235	4.8	253	4.8	18	7.7
Africa	292	6.0	348	6.6	56	19.2
America	118	2.4	125	2.4	7	5.9
Asia	128	2.6	182	3.5	54	42.2
Oceania	0	0.1	1	0.3	1	nd
Apolidi	3	0.1	17	0.3	14	466.7
Hanno al più terminato l'obbligo scolastico	2'056	42.3	2'190	41.6	134	6.5
Hanno una formazione postobbligatoria	2'624	54.0	2'824	53.6	200	7.6
Senza indicazione/Non accertabile	181	3.7	254	4.8	73	40.3
Occupati	910	18.7	1'116	21.2	206	22.6
Non occupati	3'951	81.3	4'152	78.8	201	5.1
Occupati dipendenti a tempo pieno	92	1.9	107	2.0	15	16.3
Occupati indipendenti	126	2.6	153	2.9	27	21.4
Occupati a tempo parziale o su chiamata	618	12.7	764	14.5	146	23.6
Apprendisti	61	1.3	75	1.4	14	23.0
Altri occupati	13	0.3	17	0.3	4	30.8
Non occupati: disoccupati	2'250	46.3	2'401	45.6	151	6.7
Non occupati: ammalati, infortunati, invalidi	669	13.8	683	13.0	14	2.1
Non occupati: dediti alla cura di figli o parenti	249	5.1	285	5.4	36	14.5
Altri non occupati	783	16.1	783	14.9	0	0.0

Persone con prestazioni nel mese di riferimento	7'050	100.0	7'944	100.0	894	12.7
Titolare del diritto	4'861	69.0	5'268	66.3	407	8.4
Coniuge	438	6.2	544	6.8	106	24.2
Convivente	93	1.3	119	1.5	26	28.0
Figli	1'658	23.5	2'013	25.3	355	21.4
Uomini	3'635	51.6	4'132.0	52.0	497	13.7
Donne	3'415	48.4	3'812.0	48.0	397	11.6
Età <20 anni	1'630	23.1	1'979	24.9	349	21.4
Età 20-29 anni	1'093	15.5	1'243	15.6	150	13.7
Età 30-39 anni	1'058	15.0	1'234	15.5	176	16.6
Età 40-49 anni	1'442	20.5	1'479	18.6	37	2.6
Età 50-59 anni	1'421	20.2	1'571	19.8	150	10.6
Età 60 anni e più	406	5.8	438	5.5	32	7.9
Svizzera	4'069	57.7	4'485.0	56.5	416	10.2
Europa UE 28 - AELS	1'565	22.2	1'622.0	20.4	57	3.6
Europa Altre nazioni	405	5.7	461.0	5.8	56	13.8
Africa	546	7.7	695.0	8.7	149	27.3
America	189	2.7	187.0	2.4	-2	-1.1
Asia	272	3.9	464.0	5.8	192	70.6
Oceania	0	0.0	1	0.0	1	nd
Apolidi	4	0.1	29	0.4	25	625.0

¹ UR: Unità di riferimento: è l'economia domestica ai sensi della Legge sull'armonizzazione e il coordinamento delle prestazioni sociali (Laps).

² Compresa le unioni domestiche registrate.

Fonte: Divisione dell'azione sociale e delle famiglie, Ufficio del sostegno sociale e dell'inserimento. Elaborazione DASF

4.T81 Evoluzione del numero di disoccupati iscritti, del tasso di disoccupazione, numero di disoccupati di lunga durata e di beneficiari di assistenza sociale in Ticino, dal 2012

Indicatori	2012	2013	2014	2015	2016	Var % 15 - 16
Media annuale disoccupati iscritti ⁽¹⁾	7'018	7'261	6'810	6'175	5'877	-4.8
Media annuale tasso di disoccupazione ⁽¹⁾	4.4%	4.5%	4.2%	3.8%	3.5%	-8.9
Media annuale disoccupati lunga durata ⁽¹⁾	1'443	1'499	1'365	1'166	974	-16.5
Media mensile per anno esaurimento del diritto LADI ⁽²⁾	181	206	213	202	193	-4.7
UR (economie domestiche) con assistenza sociale nel corso dell'anno ⁽³⁾	5'437	5'929	6'428	6'712	7'041	4.9
Media mensile per anno nuove domande di assistenza ⁽³⁾	162	190	193	186	197	5.9
Spesa annuale per beneficiari a domicilio di prestazioni assistenziali ⁽⁴⁾	77'038'432	86'429'550	94'181'251	96'454'399	100'357'012	4.0

⁽¹⁾ Fonte dati LADI: Statistiche mensili "La situazione del mercato del lavoro in Ticino, Sezione del Lavoro"

⁽²⁾ Dati aggiornati SECO a fine dicembre 2014. Per 2016 dati SdL situazione ottobre 2015.

⁽³⁾ Fonte dati: Statistiche trimestrali "L'assistenza sociale in Ticino", Divisione dell'azione sociale e delle famiglie

⁽⁴⁾ La spesa annuale in oggetto riguarda la copertura del fabbisogno di base dei beneficiari a domicilio di prestazioni assistenziali e delle spese speciali per l'alloggio.

Fonte: Divisione dell'azione sociale e delle famiglie, Ufficio del sostegno sociale e dell'inserimento

4.T82 Programmi di inserimento sociale (attività di utilità pubblica) per beneficiari di assistenza sociale, in Ticino, dal 2014

	2014	2015	2016	Var % '15 - '16
In corso al 31.12	227	257	275	+7
Attività di utilità pubblica				
Conclusi nel corso dell'anno (1)	200	274	309	+12.7
Interrotti durante lo svolgimento	116	124	137	+10.4
Organizzatori	170	176	115	-34.7
Comuni	71	56	64	+14.2
Caritas Ticino e Associazione L'Orto	65	68	75	+10.2
Ripartizione degli AUP in corso tra gli organizzatori				
Case per anziani	45	24	28	+16.6
Enti/aziende pubbliche	35	23	22	-4.4
Altri Enti	11	86	86	-

(1) Compresi programmi iniziati nell'anno in corso

Fonte: Ufficio del sostegno sociale e dell'inserimento

4.T83 Anticipo alimenti, evoluzione del numero di nuove domande e numero dei beneficiari, in Ticino, dal 2011

	2011	2012	2013	2014	2015	2016	Var % '15 - '16
Nuove domande di anticipo alimenti	229	224	227	202	185	147	-20.5
Domande attive di anticipo alimenti (al 31.12)	531	536	553	562	549	496	-9.6
Minorenni beneficiari di anticipo alimenti	721	700	710	723	702	643	-8.4

Fonte: Ufficio del sostegno sociale e dell'inserimento

4.T84 Settore recupero, evoluzione numero di pratiche di recupero attive, per tipologia, in Ticino, dal 2011

	2011	2012	2013	2014	2015	2016	Var % '15 - '16
Recupero anticipo alimenti al 31.12	574	562	609	603	578	543	-6
<i>Recupero prestazioni indebitamente percepite</i>							
- <i>Anticipo alimenti</i>	29	43	40	38	37	42	13.5
- <i>Prestazioni assistenziali</i>	65	104	172	181	158	147	-6.9
Ipoteche legali	50	59	63	58	51	44	-13.7
Trattenute su prestazioni sociali correnti	12	125	398	392	369	389	5.4
Ricuperi diversi	10	10	33	30	25	21	-16
Totale pratiche attive	740	903	1'315	1'302	1'218	1'186	-2.6

Fonte: Ufficio del sostegno sociale e dell'inserimento

4.T85 Settore recupero, evoluzione numero pratiche di recupero attive non correnti, per tipologia, in Ticino, dal 2011

	2011	2012	2013	2014	2015	2016	Var % '15 - '16
Recupero anticipo alimenti	586	595	489	569	673	1'026	52.4
Recupero prestazioni indebitamente percepite							
- Anticipo alimenti	15	15	16	18	16	16	-
- Prestazioni assistenziali	68	82	86	153	178	195	9.5
Ipotecche legali	233	230	218	206	211	212	0.5
Trattenute su prestazioni sociali correnti	57	120	86	309	347	374	7.7
Totale pratiche attive non correnti	959	1'042	895	1'255	1'425	1'823	27.9

Fonte: Ufficio del sostegno sociale e dell'inserimento

4.T86 Settore Rette: compensi a famiglie affidatarie e rette a centri educativi per il collocamento di minorenni, in Ticino, dal 2011

	2011	2012	2013	2014	2015	2016	Var % '15 - '16	
Nuove domande	Compensi per collocamenti presso famiglie affidatarie (REFAM)	31	25	31	27	30	41	36.6
	Rette per collocamenti in centri educativi (RECEM)	62	54	45	59	61	50	-18
Numero di domande attive	REFAM: numero famiglie con almeno un figlio affidato	99	98	102	101	102	113	10.7
	Numero di minorenni in affidamento	115	117	118	119	119	137	15.1
	RECEM: numero famiglie con almeno un figlio collocato	101	98	99	104	122	126	3.2
	Numero di minori collocati	118	131	134	130	141	143	1.4

Fonte: Ufficio del sostegno sociale e dell'inserimento

4.T87 Settore Rette: pratiche di recupero del contributo a carico dei genitori per compensi a famiglie affidatarie e rette a centri educativi, in Ticino, dal 2011

	2011	2012	2013	2014	2015	2016	Var % '15 - '16	
Gestione attiva	Recuperi in corso	203	205	203	205	219	225	2.7
	Per affidi familiari	99	98	101	101	98	105	7.1
	Per collocamenti in CEM	104	107	103	104	121	120	-0.8
Gestione attiva non corrente	Recuperi non in corso	130	154	177	205	222	241	8.5
	Per affidi familiari	48	58	57	56	66	73	10.6
	Per collocamenti in CEM	82	96	120	149	156	168	7.7

Fonte: Ufficio del sostegno sociale e dell'inserimento

4.T88 Servizio richiedenti l'asilo e ammessi provvisori: numero di attribuzioni al Ticino dal 2008 e effettivi al 31.12 per statuto nel processo dell'asilo

	Persone attribuite									Var % '15-'16
	2008	2009	2010	2011	2012	2013	2014	2015	2016	
Totale	498	381	458	833	1'135	869	717	1'112	731	- 34%

Situazione al 31.12.2016	Svizzera	Ticino
Totale delle persone nel processo di asilo	68'310	1'883
Persone in procedura (permesso N)	30'800	650
Persone ammesse provvisoriamente (permesso F)	36'877	1'228
<i>di cui rifugiati ammessi provvisoriamente</i>	9'487	368
Persone in sospenso per rinvio e casi speciali	633	5
Totale dei rifugiati riconosciuti con permesso B	25'140	671

Fonte: Ufficio del sostegno sociale e dell'inserimento

4.T89 Abitazioni in tutto, abitazioni vuote, abitazioni sussidiate con la Legge federale del 4.10.1974 e con la Legge cantonale del 22.10.1985 e sussidi federali, cantonali e totali pagati, dal 2010

	2010	2011	2012	2013	2014	2015	2016	Var % '15-'16
Abitazioni in tutto	202'875	217'847	220'933	222'196	223'504	226'442	231'549	+ 2.3
Abitazioni vuote	1'458	1'680	1'828	1'819	1'847	2'284	2'795	+ 22.4
% di abitazioni vuote	0.7	0.8	0.8	0.8	0.8	1.0	1.2	
Abitazioni sussidiate	7'518	7'436	6'978	6'618	5'860	5'353	5'126	-4.2
% di abitazioni sussidiate	3.7	3.4	3.1	3.0	2.6	2.4	2.2	
Sussidio federale pagato	12'384'381	12'102'509	11'067'472	10'671'956	10'406'356	9'674'427	8'371'379	-13.5
Sussidio cantonale pagato	7'912'111	7'482'000	6'484'604	5'869'187	4'059'455	2'636'000	1'347'967	-48.9
Sussidio totale pagato	20'296'492	19'584'509	17'552'076	16'541'143	14'465'811	12'310'427	9'719'346	-13.0

Fonti: Divisione delle risorse, Ufficio di statistica per abitazioni in tutto e abitazioni vuote; Divisione dell'azione sociale e delle famiglie, Servizio abitazione per abitazioni sussidiate e sussidi pagati

