

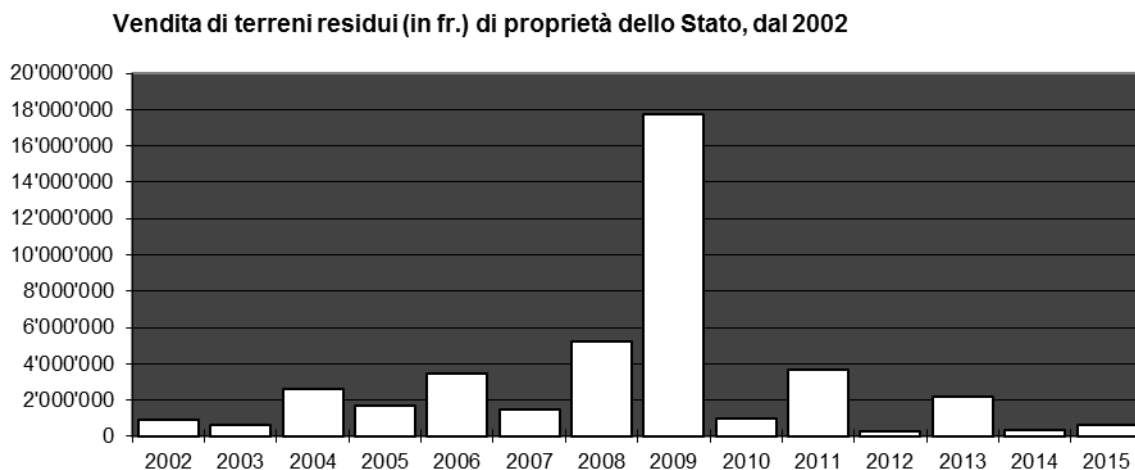
6. DIPARTIMENTO DEL TERRITORIO	137
6.T1 Vendita di terreni residui (in CHF) di proprietà dello Stato, dal 2002	137
6.T2 Tasse (in CHF) di autorizzazioni e concessioni rilasciate dall'Ufficio del demanio, dal 2000	137
6.T3 Attività Ufficio delle domande di costruzione, anno 2015	138
6.T4 Attività Ufficio delle domande di costruzione, dal 2007	138
6.T5 Attività Ufficio delle domande di costruzione, dal 1993	138
6.T6 Volume (in CHF) degli investimenti al beneficio dei sussidi, dal 2012	139
6.T7 Numero degli investimenti al beneficio dei sussidi, dal 2012	139
6.T8 Evoluzione appalti, dal 1970	140
6.T9 Statistica dei movimenti civili all'Aeroporto di Locarno, dal 2012	141
6.T10 Rilascio di patenti e autorizzazioni per la raccolta di rocce, minerali e fossili nel periodo 2007-2015 (in base alla Legge cantonale sulla protezione della natura del 12 dicembre 2001)	141
6.T11 Progressione cumulata del numero delle richieste di certificazione Minergie (tutti gli standard) inoltrate, dal 2000	142
6.T12 Tipologia domanda Minergie. Percentuale del tipo di standard richiesto, periodo 2000-2015	142
6.T13 Evoluzione domanda Minergie per risanamenti. Progressione del numero delle certificazioni o precertificazioni Minergie per i risanamenti, dal 2000	143
6.T14 Evoluzione delle concessioni ad uso geotermico e delle potenze installate, dal 1997	143
6.T15 Evoluzione dei prelievi di acque sotterranee ad uso termico e delle potenze installate – nuove autorizzazioni, dal 2005	144
6.T16 Destinazione e volume delle acque sotterranee concessionato, periodo 1997-2015	144
6.T17 IDA – Impianti di depurazione per le acque di scarico civili – Abitanti trattati e rendimenti di depurazione a livello cantonale	145
6.T18 Impianti comunali e consortili di depurazione per le acque di scarico civili in esercizio, secondo il tipo e la dimensione, in Ticino, situazione a gennaio 2015 e storico dal 2003	145
6.T19 Impianti di depurazione pubblici: rendimento depurativo: raggiungimento dei criteri qualitativi, dal 2006	146
6.T20 Percentuale del superamento dei limiti OPAC per i campioni analizzati dal Laboratorio della SPAAS sugli scarichi acque reflue industriali, dal 2000	146
6.T21 Prelievi di controllo degli impianti di pretrattamento delle acque del settore dell'automobile e conformità coi limiti di scarico, dal 1999	147
6.T22 Stazioni di distribuzione di carburante e risanamenti, dal 2004	147
6.T23 Situazione serbatoi per liquidi nocivi alle acque, dal 2006	147
6.T24 Comprensori di studio del Piano cantonale d'approvvigionamento idrico (PCAI), nel 2015	148
6.T25 Andamento dell'attribuzione dei GdS nei comuni ticinesi, dal 2000	148
6.T26 Valutazione secondo OIF delle domande di costruzione e notifiche, dal 2000	149
6.T27 Misurazioni di rumore, dal 2000	149
6.T28 Valutazione secondo ORNI delle domande di costruzione e notifiche, dal 2000	150
6.T29 Misurazioni elettrosmog, dal 2001	150
6.T30 Preavvisi secondo OEIA, dal 1990	151
6.T31 Costi delle opere di adduzione e di depurazione delle acque sussidiate, dal 1980	151
6.T32 Sussidi versati per opere di adduzione e di depurazione delle acque, dal 1980	152
6.T33 Rapporti di intervento pompieri rimborsati, dal 2001	152
6.T34 Evoluzione dei costi d'intervento dei pompieri, dal 2001	153
6.T35 Produzione legnosa in mc, utilizzazione proveniente dai boschi ticinesi, dal 2007	153
6.T36 Produzione legnosa in mc, utilizzazione proveniente dai boschi ticinesi, dal 2004	154
6.T37 Ripartizione della produzione nei diversi assortimenti legnosi, dal 2005	154
6.T38 Legname venduto e risultato finanziario dei tagli eseguiti nel bosco pubblico, dal 2008	154
6.T39 Produzione legnosa: utilizzazioni provenienti dai boschi ticinesi, nel 2015	155
6.T40 Legname venduto nei boschi pubblici e ricavo dalla vendita, dal 1950	155
6.T41 Legname venduto nei boschi pubblici e ricavo dalla vendita, dal 1950	156
6.T42 Frequenza e estensione degli incendi di bosco, dal 2001	156
6.T43 Numero incendi di bosco secondo la causa, dal 2001	157
6.T44 Dissodamenti concessi secondo lo scopo, dal 2001	157

6.T45 Totale dissodamenti concessi, dal 2001	158
6.T46 Spostamento dei ghiacciai, dal 2011	158
6.T47 Formazione professionale nel settore forestale: confronto tra la situazione del 1980 e quella degli anni 2012-2015	158
6.T48 Corsi professionali di formazione, aggiornamento e perfezionamento nel settore forestale: confronto tra la situazione del 1980 e quella del 2013-2015	159
6.T49 Vivaio forestale Lattecaldo- Morbio superiore, nel 2015	159
6.T50 Ripartizione dei sussidi cantonali e federali per lavori forestali, per categoria di lavoro e circondario, dal 2000	159
6.T51 Lavori forestali eseguiti con contributi cantonali e federali, dal 1985	160
6.T52 Lavori forestali eseguiti con contributi cantonali e federali, dal 1960	160
6.T53 Ripartizione dei sussidi cantonali e federali per categoria di lavoro, nel 2015	161
6.T54 Ripartizione dei sussidi cantonali per lavori forestali, dal 2001	161
6.T55 Evoluzione del volume complessivo dei lavori sussidiati in franchi nel settore forestale, dal 2001	161
6.T56 Evoluzione degli investimenti in franchi (=sussidi cantonali) nel settore forestale per categoria di lavoro, dal 1998	162
6.T57 Impianti a fune metallica, dal 2004	162
6.T58 Selvaggina catturata durante la stagione venatoria, secondo il genere, dal 2005	163
6.T59 Esito esame abilitazione alla caccia, dal 2000	163
6.T60 Evoluzione delle patenti di caccia, dal 2000	164
6.T61 Risarcimento danni selvaggina, dal 2000	164
6.T62 Costo per patente, patenti rilasciate e ricavo, per categoria venatoria, dal 2013	165
6.T63 Materiale ittico immesso nelle acque pubbliche del Cantone per specie, dal 2000	166
6.T64 Statistica del pescato (in kg.) nei laghi Verbano e Ceresio, nel 2014	166
6.T65 Statistica catture nei corsi d'acqua, bacini e laghi alpini, dal 2010 al 2014	167
6.T66 Costo per patente, patenti rilasciate e ricavo, per categoria di pesca, dal 2012	167
6.T67 Attività della Commissione del paesaggio ¹ , dal 2009	168
6.T68 Situazione della pianificazione locale, dal 2009	168
6.T69 Attività dell'Ufficio della natura e del paesaggio, nel 2015	169
6.T70 Attività del Servizio monumenti dell'Ufficio dei beni culturali, dal 2013	170
6.T71 Sezione dello sviluppo territoriale, Ufficio del Piano direttore: sintesi delle schede del Piano direttore cantonale, gennaio 2015	171
6.T72 Indennizzo dal 2008 al 2015 dei costi non coperti e pianificati dell'offerta di trasporto regionale ai sensi della LTV	172
6.T73 Indennizzo dal 2008 al 2015 dei costi non coperti e pianificati dell'offerta di trasporto ai sensi della LTP	172
6.T74 Comunità tariffale - mensilità vendute, dal 1999	173
6.T75 Volume prestazioni trasporti pubblici (in mio veicoli-km)	173
6.T76 Contributo alle imprese di trasporto, dal 1990	174
6.T77 Investimenti per piani regionali dei trasporti, dal 1993	174
6.T78 Numero impianti a fune per trasporto persone con concessione cantonale (stato al 1.1. - senza mini sciovie)	175
6.T79 Crediti quadro strade cantonali: spese 2015	175
6.T80 Ripartizione per tipo di investimento e per settore stradale: spese 2015	176
6.T81 Studi fattibilità, indagini, progetti di massima e d'intervento per il risanamento dei manufatti delle strade cantonali trattati nel 2015	176
6.T82 Stato manufatti delle strade cantonali – Situazione al 31.12.2015	177
6.T83 Suddivisione geografica delle spese di manutenzione ordinaria dei manufatti (voce contabile 314.10008, CRB 782) - Situazione al 31.12.2015	177
6.T84 Suddivisione geografica delle spese di manutenzione ordinaria dei manufatti (voce contabile 501.00029.2970, CRB 783) - Situazione al 31.12.2015	177
6.T85 Interventi di rifacimento o risanamento di manufatti (investimenti) - (voce contabile 501.00029, CRB 783) - Situazione al 31.12.2015	178
6.T86 Interventi di conservazione su manufatti SN per tratta - Situazione al 31.12.2015	178
6.T87 Interventi urgenti nel 2015	178

6.T88 Area operativa del Sottoceneri, attività nel 2015	179
6.T89 Area operativa del Sopraceneri, attività nel 2015	180
6.T90 Servizio invernale sgombero neve e spandimento sale, sabbia, ghiaietto, dal 2000	181
6.T91 Passi alpini: periodo di apertura e chiusura, dal 2012	182
6.T92 Importo dei danni alluvionali, dal 2001	182
6.T93 Progetti d'arginatura proposti per il sussidio federale, nel 2015	182
6.T94 Progetti d'arginatura sussidiati in sede federale nel 2015	182
6.T95 Progetti che hanno ottenuto il sussidio cantonale nel 2015	183
6.T96 Parco automezzi, macchine e Officina dello Stato, dal 2002	183

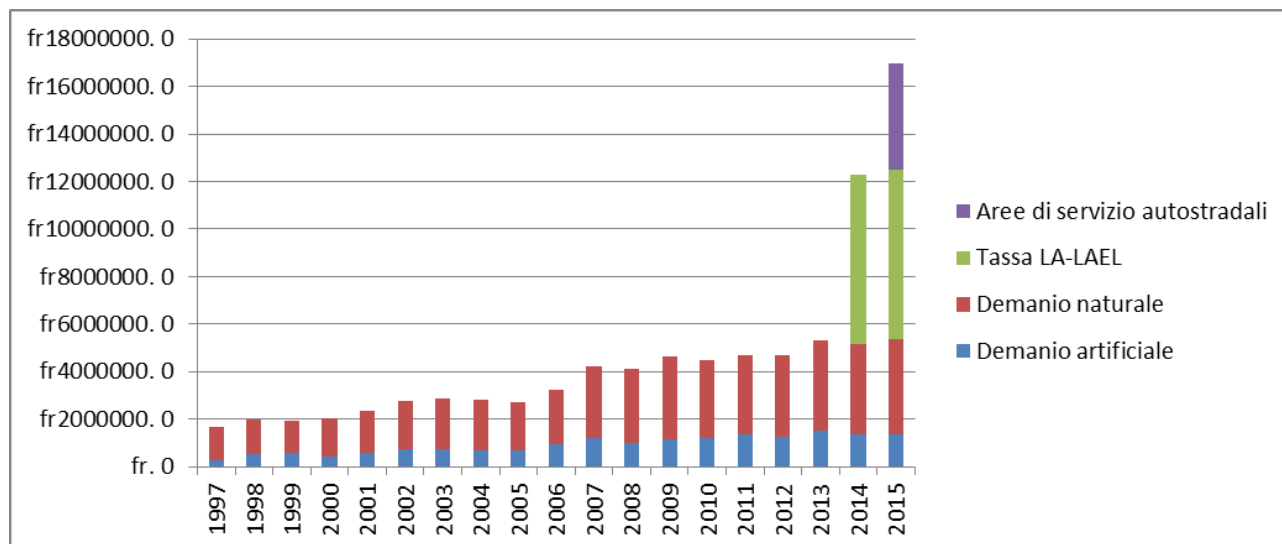
6. Dipartimento del territorio

6.T1 Vendita di terreni residui (in CHF) di proprietà dello Stato, dal 2002



Fonte: Servizi generali del DT, Ufficio del demanio

6.T2 Tasse (in CHF) di autorizzazioni e concessioni rilasciate dall'Ufficio del demanio, dal 2000



Fonte: Servizi generali del DT, Ufficio del demanio

6.T3 Attività Ufficio delle domande di costruzione, anno 2015

Circondari	Tot. DC	ZE	FZE	Rust	Tot. evase	ZE evase	FZE evase	Rust evase	Fav. ZE	Neg. ZE	Fav. FZE	Neg. FZE	Fav. Rust	Neg. Rust	Fav. Tot.	Neg. Tot.
Mendrisiotto	906	693	210	3	896	682	211	3	637	45	163	48	3	0	803	93
Luganese	1'056	874	162	20	1021	850	152	19	808	42	105	47	12	7	925	96
Locarnese	1'160	874	238	48	1'138	853	229	56	814	39	168	61	46	10	1028	110
Bellinzonese	973	657	254	62	946	632	243	71	602	30	184	59	56	15	842	104
Totale	4095	3098	864	133	4001	3017	835	149	2861	156	620	215	117	32	3598	403

in %

Mendrisiotto	22%	76%	23%	1%	22%	76%	23%	1%	93.4%	6.6%	77.3%	22.7%	100%	0%	89.6%	10.4%
Luganese	26%	83%	15%	2%	26%	83%	15%	2%	95.1%	4.9%	69.1%	30.9%	63.2%	36.8%	90.6%	9.4%
Locarnese	28%	75%	21%	4%	28%	75%	20%	5%	95.4%	4.6%	73.4%	26.6%	82.1%	17.9%	90.3%	9.7%
Bellinzonese	24%	68%	26%	6%	24%	67%	26%	7%	95.3%	4.7%	75.7%	24.3%	78.9%	21.1%	89.0%	11.0%
Media	100%	77%	21%	3%	100%	75%	21%	4%	94.8%	5.2%	74.3%	25.7%	78.5%	21.5%	89.9%	10.1%

ZE = Zona edificabile; FZE = Fuori zona edificabile; Rust = Rustici

Fonte: Servizi generali del DT, Ufficio delle domande di costruzione

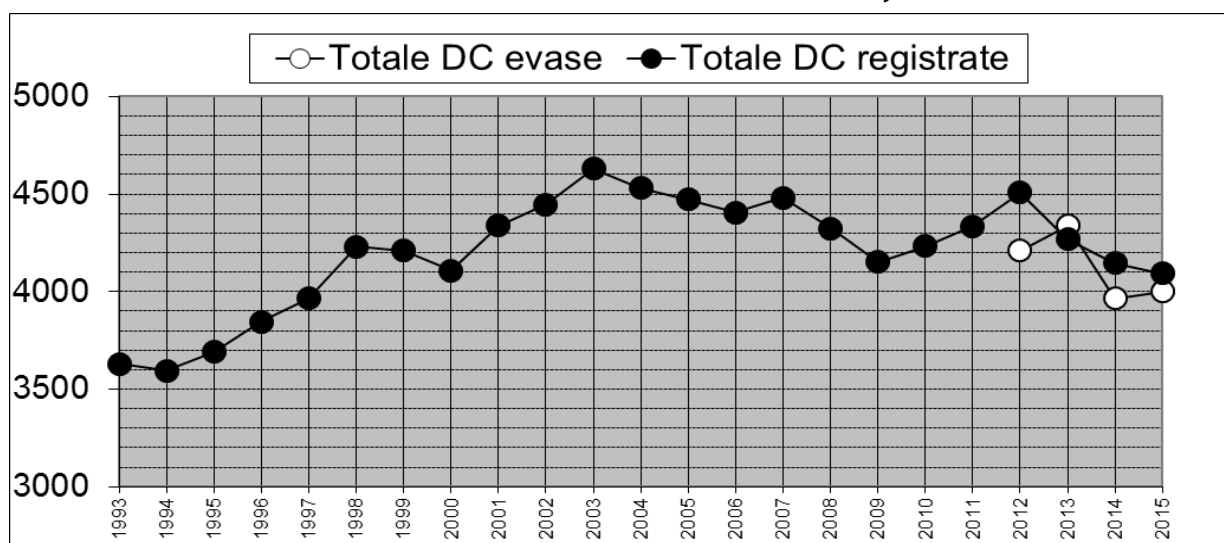
6.T4 Attività Ufficio delle domande di costruzione, dal 2007

	2008	2009	2010	2011	2012	2013	2014	2015
DC evase in zona edificabile *	3'344	3'297	3045	3017
DC evase fuori zona edificabile *	865	1'043	919	984
Totale DC evase *	4'209	4'340	3964	4001
Totale DC registrate	4'324	4'153	4'233	4'336	4'508	4'270	4147	4095
Opposizioni dipartimentali *	356	422	353	403
Ricorsi dipartimentali	5	3	3	3	2	2	2	1
Risposte a ricorsi (C.d.S. - TRAM - TF)	744	725	677	694	719	818	769	712
Istanze d'intervento e segnalazioni evase *	22	29	30	10	52	39	55	57
Avvisi cantonali per demolizioni (art. 47 RLE)	88	46	30	48	50	70	39	48
Tasse licenze edilizie (in migliaia di fr.)	...	1'008	1'793	1'989	2'157	2'182	1'899	2'327

* dal 2012 modifica sistema di rilevamento dati; DC = Domanda di costruzione

Fonte: Servizi generali del DT, Ufficio delle domande di costruzione

6.T5 Attività Ufficio delle domande di costruzione, dal 1993



Fonte: Servizi generali del DT, Ufficio delle domande di costruzione

6.T6 Volume (in CHF) degli investimenti al beneficio dei sussidi, dal 2012

	2012		2013		2014		2015	
DECS	Preavvisi	Liquidazioni	Preavvisi	Liquidazioni	Preavvisi	Liquidazioni	Preavvisi	Liquidazioni
Edilizia scolastica	7'423'778	17'021'540	927'065	5'058'600	4'130'907	7'300'501	208'450	674'520
Fondo Sport toto	6'616'620	5'856'806	8'543'915	2'327'478	22'988'113	9'669'381	5'948'716	5'880'396
Sala cinematografiche	-	-	-	230'859	430'000	-	-	-
DSS								
Istituti per anziani e colonie di vacanza	35'362'432	43'621'152	40'396'181	12'286'605	71'841'586	20'780'234	33'929'385	3'282'484
Risanamento abitazioni di montagna	889'240	456'936	-	-	-	-	-	-
Accesso alla proprietà e rinnovo	-	-	-	-	-	-	-	-
DFE								
Investimenti regioni di montagna	6'894'488	7'382'313	-	4'328'644	-	599'972	-	1'726'393
Turismo L.Tur	30'457'600	35'122'855	49'487'429	56'028'455	96'574'203	17'904'650	32'377'647	27'219'623
LaLPR	-	-	3'316'550	1'226'598	74'879'693	4'977'686	4'085'679	596'830
L-inn	-	-	-	86'375	-	-	-	-
Rustici	-	-	108'684	-	267'750	-	281'000	-
DI								
Stand di tiro	399'427	-	251'602	7'128	876'131	46'951	1'543'665	752'803
Totale	88'043'585	109'461'602	103'031'426	81'580'742	271'988'383	61'279'375	78'376'542	40'133'049

Fonte: Dipartimento del territorio, Ufficio lavori sussidiati e appalti

6.T7 Numero degli investimenti al beneficio dei sussidi, dal 2012

	2012		2013		2014		2015	
DECS	Preavvisi	Liquidazioni	Preavvisi	Liquidazioni	Preavvisi	Liquidazioni	Preavvisi	Liquidazioni
Edilizia scolastica	9	8	8	6	6	5	4	3
Fondo Sport toto	13	12	10	10	33	36	32	41
Sale cinematografiche	-	-	-	1	1	-	-	-
DSS								
Istituti per anziani e colonie di vacanza	51	29	52	37	50	26	73	28
Risanamento abitazioni di montagna	3	2	-	-	-	-	-	-
Accesso alla proprietà e rinnovo	-	-	-	-	-	-	-	-
DFE								
Investimenti regioni di montagna	4	14	-	2	-	2	-	1
Turismo L.Tur	27	22	28	13	24	14	19	11
LaLPR	-	-	5	2	10	2	7	2
L-inn	-	-	-	1	-	-	-	-
Rustici	-	-	1	-	1	-	1	-
DI								
Stand di tiro	4	-	2	1	4	2	8	6
Totale	111	87	106	73	129	87	144	92

Fonte: Dipartimento del territorio, Ufficio lavori sussidiati e appalti

6.T8 Evoluzione appalti, dal 1970

	Lavori sussidiati		Consiglio di Stato		Enti diversi		Delibere Dip. (deleghe)		Totale	
	No. ¹	CHF	No. ¹	CHF	No. ¹	CHF	No. ¹	CHF	No. ¹	CHF
1970	458	38'233'832	109	23'453'652	567	61'687'484
1971	637	78'918'413	136	24'336'777	773	103'255'190
1972	594	89'063'249	153	40'885'342	747	129'948'591
1973	516	75'661'265	185	78'254'317	701	153'915'582
1974	341	69'155'839	82	24'435'322	423	93'591'161
1975	450	55'162'490	149	39'646'808	599	94'809'298
1976	462	96'822'110	238	28'629'643	700	125'451'753
1977	716	102'050'557	350	51'028'844	1'066	153'079'401
1978	674	109'803'155	282	39'349'098	956	149'152'253
1979	587	100'891'380	418	74'469'929	1'005	175'361'309
1980	704	111'000'000	231	54'476'821	935	165'476'821
1981	511	74'230'136	264	28'562'600	775	102'792'736
1982	432	78'657'442	200	13'924'882	632	92'582'324
1983	458	77'464'231	142	34'135'043	600	111'599'274
1984	342	62'632'897	152	24'940'966	494	87'573'863
1985	426	81'928'156	193	29'134'312	619	111'062'468
1986	380	65'173'084	237	40'570'732	44	16'111'426	661	121'855'242
1987	465	80'736'412	216	65'283'037	63	17'684'166	744	163'703'615
1988	578	116'077'913	276	259'343'234	69	13'665'396	623	389'086'543
1989	529	127'907'469	428	111'217'410	53	33'339'243	1'010	272'464'122
1990	707	156'769'527	487	111'412'852	63	28'872'982	1'257	297'055'361
1991	813	131'653'881	411	91'648'335	54	12'942'779	1'278	236'244'995
1992	790	101'181'360	624	110'827'248	66	38'856'180	1'480	250'864'788
1993	883	108'837'578	669	186'175'848	79	17'474'999	1'631	312'488'425
1994	700	108'601'890	815	180'825'511	9	4'585'464	1'524	294'012'865
1995	542	80'567'305	598	194'534'822	62	9'775'099	719	37'576'377	1'921	322'453'603
1996	535	81'832'736	463	106'008'222	43	22'700'634	768	43'767'030	1'809	254'308'622
1997	611	95'731'837	627	167'901'615	75	15'673'276	739	36'509'628	2'052	315'816'356
1998	649	109'318'890	426	151'399'878	79	15'294'005	724	33'508'990	1'878	309'521'763
1999	578	103'850'458	402	102'383'861	104	10'204'097	795	40'253'555	1'879	256'691'971
2000	975	113'008'284	413	144'192'740	43	9'868'089	342	8'260'688	1'773	275'329'802
2001	365	64'895'765	515	173'762'170	42	4'652'452	898	32'639'159	1'820	275'949'552
2002	177	25'266'615	485	114'370'780	75	13'234'458	967	41'987'532	1'704	194'859'385
2003	110	15'567'676	493	120'450'350	67	11'450'560	989	43'560'530	1'659	191'029'116
2004	115	15'628'297	487	118'150'360	61	12'483'780	954	42'684'530	1'617	188'946'969
2005	104	11'455'640	320	95'435'820	53	8'449'789	850	37'420'540	1'327	152'761'789
2006	109	11'965'180	358	98'785'170	56	8'898'457	882	39'864'620	1'405	159'513'427
2007	96	16'795'833	298	76'454'720	69	11'149'105	680	28'450'030	1'143	132'849'688
2008	224	54'675'797	308	137'401'571	47	8'689'048	829	87'209'929	1'408	287'976'345
2009	212	52'340'991	709	159'311'403	61	10'711'596	107	1'661'156	1'089	224'025'146
2010	151	26'958'892	703	177'585'282	31	9'473'810	178	3'838'304	1'063	217'856'288
2011	253	30'554'634	735	129'628'756	54	12'363'918	117	3'545'369	1'159	176'092'677
2012	137	18'731'942	334	86'112'451	51	11'924'615	188	3'987'804	710	120'756'812
2013	169	19'446'766	242	79'618'048	65	6'354'563	169	3'899'745	645	109'319'122
2014	186	36'159'181	118	55'460'566	26	4'442'562	2	102'438	332	96'164'747
2015	149	46'358'349	-	-	-	-	-	-	149	46'358'349

¹Numero di concorsi.

Fonte: Dipartimento del territorio, Ufficio lavori sussidiati e appalti

6.T9 Statistica dei movimenti civili all'Aeroporto di Locarno, dal 2012

		2012	2013	2014	2015	Variazione 2014/15 assoluta %
In generale						
Volo a motore	partenze ed atterraggi	27143	28202	28076	29153	+3.84%
	passengeri	42227	42852	43106	42759	-0.80%
Volo a vela		2015	1884	2040	2372	+1.40%
Totale partenze atterraggi (civili)		29158	30086	30116	31525	+4.68%
Militari		8980	9466	10166	10640	+4.66%
Carburante (litri)						
AVGAS	aviazione generale	154399	152485.22	153519.88	129451.59	-15.68%
JET A1	turboprop, jet ed elicotteri	774552	853357.07	1045803.76	998829.71	-4.49%
Totale carburante		928951	1005842.29	1199323.64	1128281.30	-5.92%
Attività delle Ditte operanti a Locarno						
Aero Locarno SA	ore di volo	969	993	807	947	+17.35%
	partenze ed atterraggi	5144	5074	4050	5306	+31.01%
Paracentro SA	ore di volo	603	733	718	681	-5.15%
	partenze e atterraggi	3467	3629	3681	3346	-9.10%
	lanci	13697	14610	14840	12961	-12.66%
Eliticino SA	ore di volo	890	800	1200	1000	-16.67%
	rotazioni	1750	2000	2500	2300	-8.00%
	merce trasportata (t)	NIL	NIL	NIL	NIL	
REGA (Base Ticino)	ore di volo	330	345	402	421	+4.73
	interventi	584	606	620	650	+4.84%
Gruppo volo a vela	partenze e atterraggi	2015	1884	2040	2372	+16.27

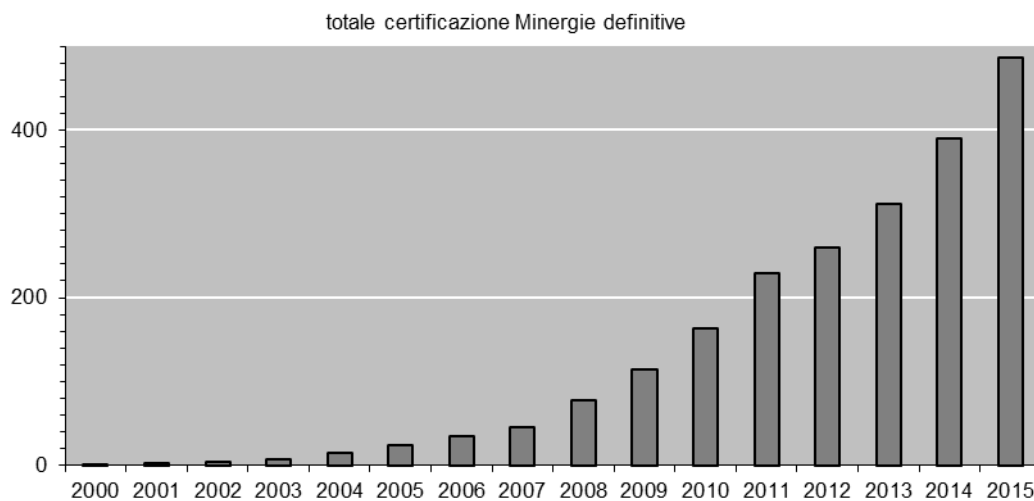
Aero Locarno SA per il rendiconto sono stati calcolati ore e movimenti anche al di fuori dell'Aeroporto cantonale.
 Eliticino SA la Ditta dal 2006 non si occupa più di trasporto materiale, ma unicamente di scuola e trasporti passeggeri, le rotazioni conteggiate sono quelle effettuate all'aeroporto Locarno, mentre le ore sono effettive volate dalla Società.
 Paracentro SA il numero dei lanci sono limitati all'Aeroporto cantonale, i movimenti e le ore di volo sono totali, cioè anche fuori da Locarno.
 REGA (Base Ticino) Interventi effettuati dalla Base REGA Ticino su tutto il territorio nazionale, non sono calcolati eventuali movimenti per corsi
 Gruppo volo a vela solo movimenti effettuati a Locarno.

6.T10 Rilascio di patenti e autorizzazioni per la raccolta di rocce, minerali e fossili nel periodo 2007-2015 (in base alla Legge cantonale sulla protezione della natura del 12 dicembre 2001)

	2007	2008	2009	2010	2011	2012	2013	2014	2015
Patenti	141	124	133	134	133	140	127	133	137
Cercatori dilettanti Ticino	46	45	45	45	45	46	46	53	54
Cercatori dilettanti Svizzera	46	41	43	47	44	44	38	40	39
Cercatori dilettanti Estero	7	8	11	9	10	9	7	7	7
Cercatori professionisti (commercianti)	–	–	1	0	0	0	0	0	0
Ricercatori scientifici (università)	42	30	33	33	34	41	36	33	37
Altre autorizzazioni	24	30	32	28	20	16	16	21	22
Settimanale	8	16	15	13	9	3	4	5	10
Escursioni scientifiche	10	10	14	11	7	9	8	10	9
Escursioni gruppi	2	2	1	2	2	1	2	3	0
Controllori	1	1	1	1	1	1	1	1	1
Uso macchinari ed esplosivo	3	1	1	1	1	2	1	2	2
Totale	165	154	165	162	153	156	143	154	159

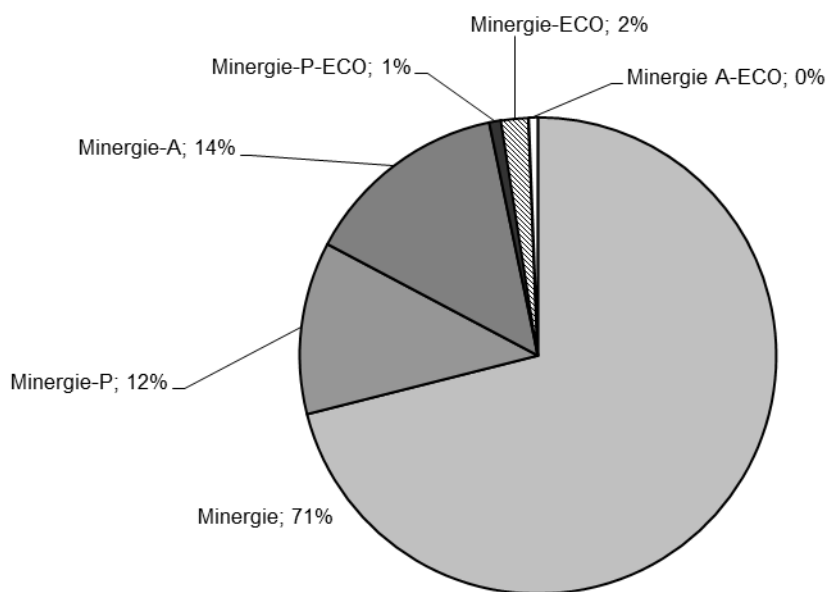
Fonte: Divisione dell'ambiente, Museo cantonale di storia naturale

6.T11 Progressione cumulata del numero delle richieste di certificazione Minergie (tutti gli standard) inoltrate, dal 2000



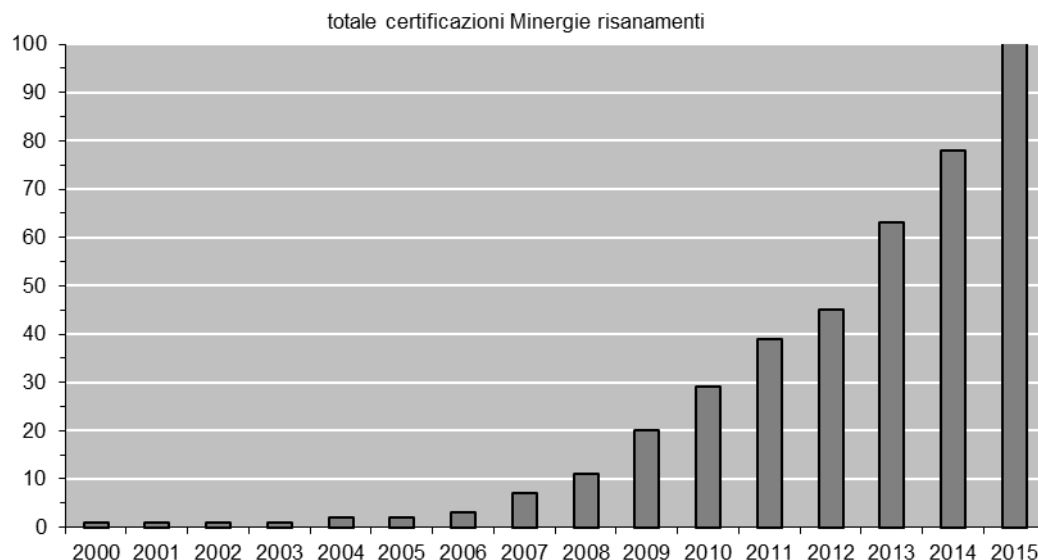
Fonte: Divisione dell'ambiente, Ufficio dell'aria, del clima e delle energie rinnovabili

6.T12 Tipologia domanda Minergie. Percentuale del tipo di standard richiesto, periodo 2000-2015



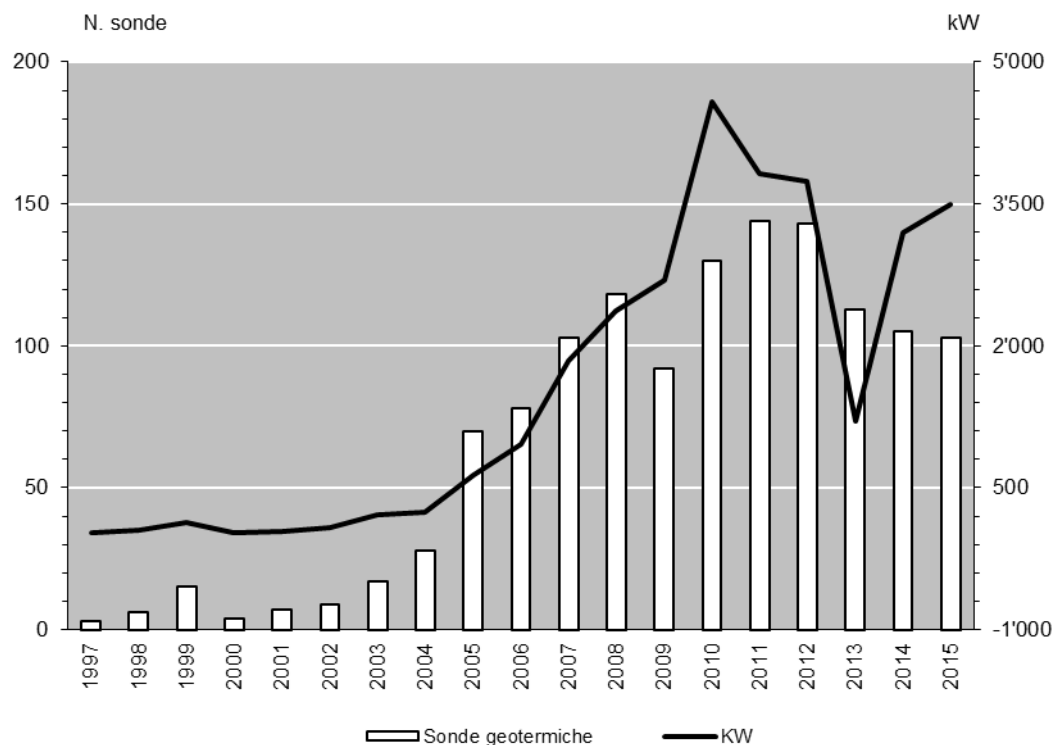
Fonte: Divisione dell'ambiente, Ufficio dell'aria, del clima e delle energie rinnovabili

6.T13 Evoluzione domanda Minergie per risanamenti. Progressione del numero delle certificazioni o precertificazioni Minergie per i risanamenti, dal 2000



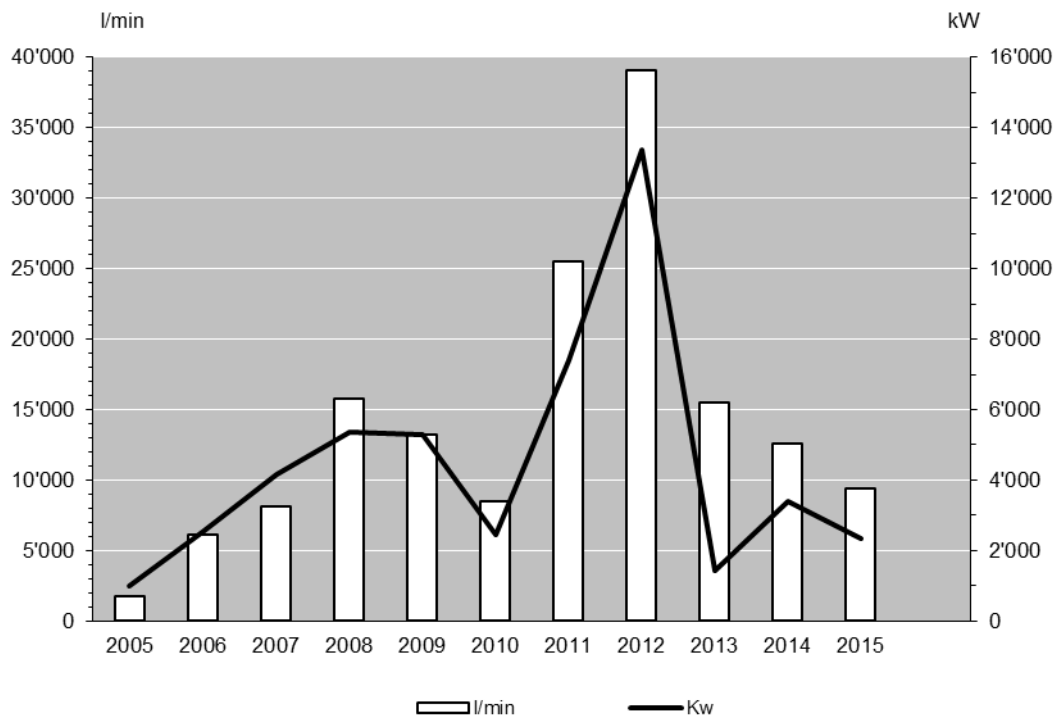
Fonte: Divisione dell'ambiente, Ufficio dell'aria, del clima e delle energie rinnovabili

6.T14 Evoluzione delle concessioni ad uso geotermico e delle potenze installate, dal 1997



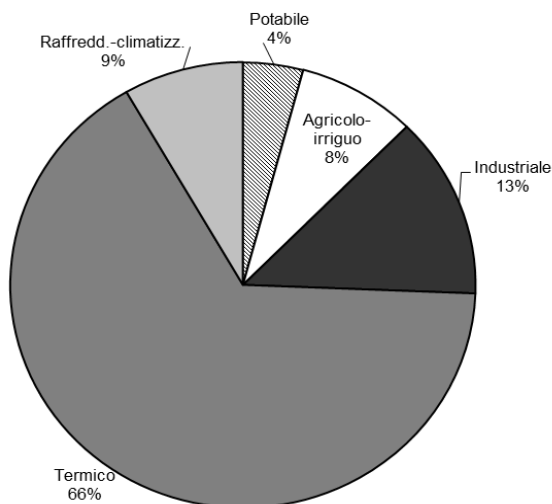
Fonte: Divisione dell'ambiente, Ufficio protezione acque e approvvigionamento idrico

6.T15 Evoluzione dei prelievi di acque sotterranee ad uso termico e delle potenze installate – nuove autorizzazioni, dal 2005



Fonte: Divisione dell'ambiente, Ufficio protezione acque e approvvigionamento idrico

6.T16 Destinazione e volume delle acque sotterranee concessionato, periodo 1997-2015



Volume totale: 251'523 l/min

Fonte: Divisione dell'ambiente, Ufficio protezione acque e approvvigionamento idrico

6.T17 IDA – Impianti di depurazione per le acque di scarico civili – Abitanti trattati e rendimenti di depurazione a livello cantonale

Periodo statistico preso in esame (ultimi 6 anni)	Volume d'acqua di scarico trattata (mio m ³ /anno) ¹	Numero di abitanti trattati ² (A+AE)	Rendimenti di depurazione ³ (%)		
			Fosforo totale ⁴ (P tot.)	Carbonio organico totale (TOC)	Carico inquinante biodegradabile ⁵ (BOD5) (ultimi 6 anni)
2008-2013			94.5	90.5	96.6
2013			93.4	93.3	97.0
2014	77.6		90.9	93.3	95.9
2015	56		94		97

¹L'andamento degli apporti idrici è influenzato soprattutto dalle condizioni climatiche, in quanto la maggior parte delle canalizzazioni sono a sistema misto.

²Numero di abitanti, compresi gli abitanti equivalenti, riferiti alla richiesta chimica d'ossigeno (COD).

³Secondo criteri OPAC (Ordinanza sulla protezione delle acque del 28 ottobre 1998).

⁴IDA con stadio di filtrazione: 97.9%; IDA con 3a fase: 90%, dati 2015.

⁵Carico inquinante riferito alla domanda biochimica d'ossigeno.

Fonte: Divisione dell'ambiente, Ufficio protezione acque e approvvigionamento idrico

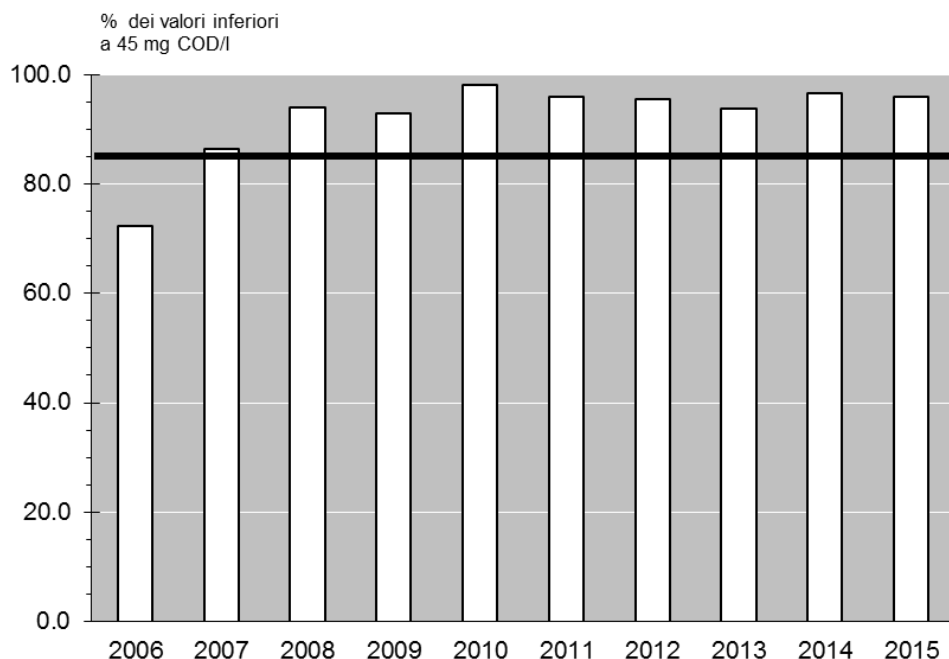
6.T18 Impianti comunali e consortili di depurazione per le acque di scarico civili in esercizio, secondo il tipo e la dimensione, in Ticino, situazione a gennaio 2015 e storico dal 2003

Potenzialità biochimica dell'IDA	In esercizio nel 2015				Totale
	Meccanico biologico	Meccanico biologico chimico	Meccanico biologico chimico filtrazione		
Inferiore a 2.000 AE*	12	3			15
Superiore a 2.000 AE*		3			3
Superiore a 10.000 AE*		5	1		6
Superiore a 50.000 AE*		2	2		4
Situazione nel	2015	12	13	3	28
	2014	11	13	3	27
	2013	10	13	3	26
	2012	9	13	3	25
	2011	9	13	3	25
	2010	8	13	3	24
	2009	9	15	3	27
	2008	8	15	3	26
	2007	8	15	3	26
	2006	8	15	3	26
	2005	8	15	3	26
	2004	8	15	3	26
	2003	8	16	3	27

*AE = Abitanti equivalenti.

Fonte: Divisione dell'ambiente, Ufficio protezione acque e approvvigionamento idrico

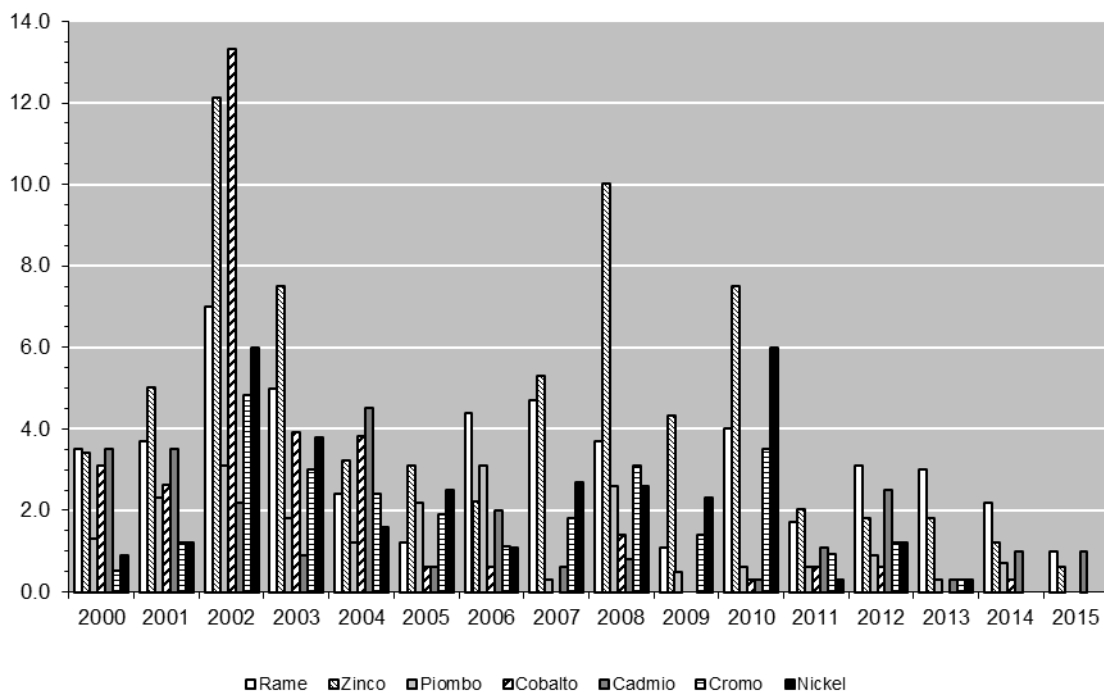
6.T19 Impianti di depurazione pubblici: rendimento depurativo: raggiungimento dei criteri qualitativi, dal 2006



Nel 2006 gli impianti di depurazione sono stati oggetto di diversi lavori.

Fonte: Divisione dell'ambiente, Ufficio protezione acque e approvvigionamento idrico

6.T20 Percentuale del superamento dei limiti OPAC per i campioni analizzati dal Laboratorio della SPAAS sugli scarichi acque reflue industriali, dal 2000



Fonte: Divisione dell'ambiente, Ufficio protezione acque e approvvigionamento idrico

6.T21 Prelievi di controllo degli impianti di pretrattamento delle acque del settore dell'automobile e conformità coi limiti di scarico, dal 1999

	Numero di prelievi	Fuori limite OPAC	%
1999	418	88	21.0
2000	449	88	19.5
2001	477	58	12.2
2002	345	59	17.1
2003	325	35	10.8
2004	216	33	15.2
2005	332	40	12.2
2006	420	25	5.9
2007	382	27	7.0
2008	404	24	6.0
2009	423	27	6.0
2010	391	22	6.0
2011	311	23	7.4
2012	293	11	3.8
2013	4	0	0.0
2014	0	0	0.0
2015	50	2	4.0

Fonte: Divisione dell'ambiente, Ufficio protezione acque e approvvigionamento idrico

6.T22 Stazioni di distribuzione di carburante e risanamenti, dal 2004

	2004	2005	2006	2007	2008	2009	2010	2011	2012	2013	2014	2015
N. distributori	718	716	698	699	683	697	700	702	698	699	704	703
N. distributori risanati	659	670	657	678	662	677	685	682	682	683	688	692

Fonte: Divisione dell'ambiente, Ufficio protezione acque e approvvigionamento idrico

6.T23 Situazione serbatoi per liquidi nocivi alle acque, dal 2006

	2006	2007	2008	2009	2010	2011	2012	2013	2014	2015
Impianti in esercizio	53'578	53'591	52'913	51'754	51'712	51'025	50'355	50'232	49'056	48'344
Collaudati	51'306	51'453	50'982	49'699	49'661	49'565	46'951	48'708	48'647	47'890
% Totale impianti	96	96	96	96	96	97	93	97	99	99
Da collaudare	843	875	845	701	502	406	3'414	1'524	409	454
% Totale impianti	1.5	1.6	1.6	1.3	1.0	0.9	6.7	3.0	1.0	1.0
Risanamenti in corso	321	203	80	453	90	75	2'410	1'971	971	157
Recipienti (da 20 l a 450 l)	1'108	1'060	1'006	1'337	1'346	759	758	758	751	752
Revisioni eseguite	3'299	3'155	2'167	1'987	2'670	2'525	2'504	1'782	2'205	2'607

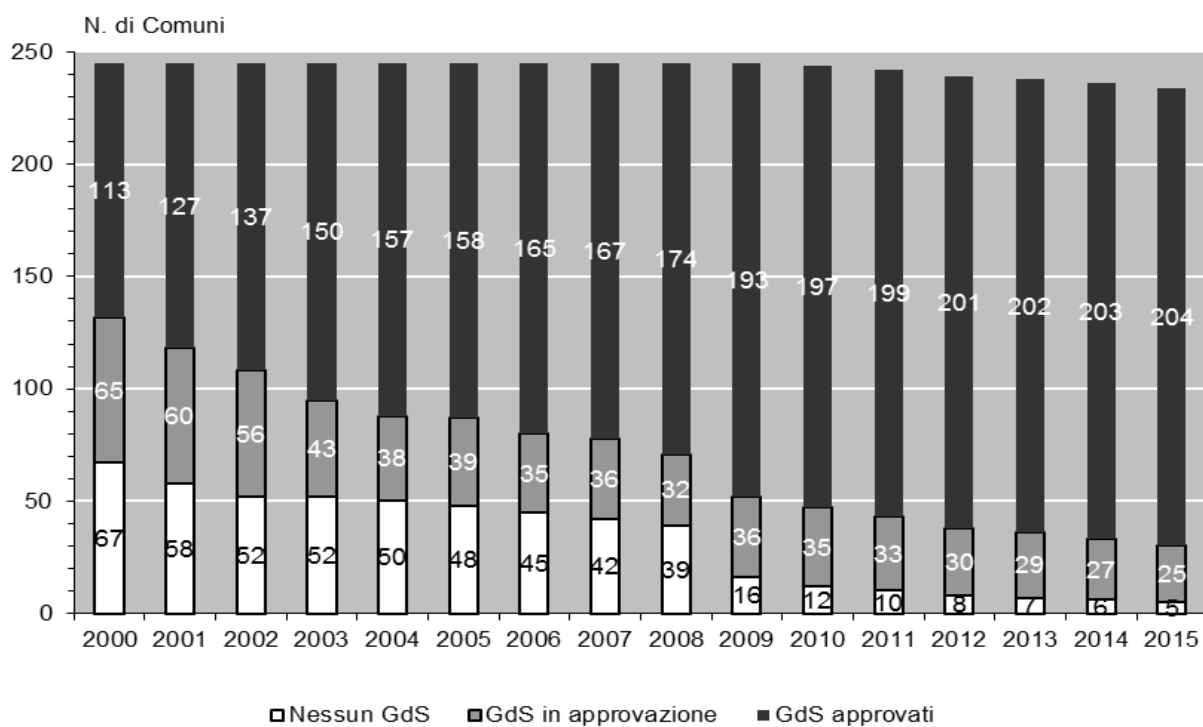
Fonte: Divisione dell'ambiente, Ufficio protezione acque e approvvigionamento idrico

6.T24 Comprensori di studio del Piano cantonale d'approvvigionamento idrico (PCAI), nel 2015

	%	N
Adottati	72.4	21
In fase d'adozione	24.1	7
In fase di studio	3.5	1
Totale	100	29

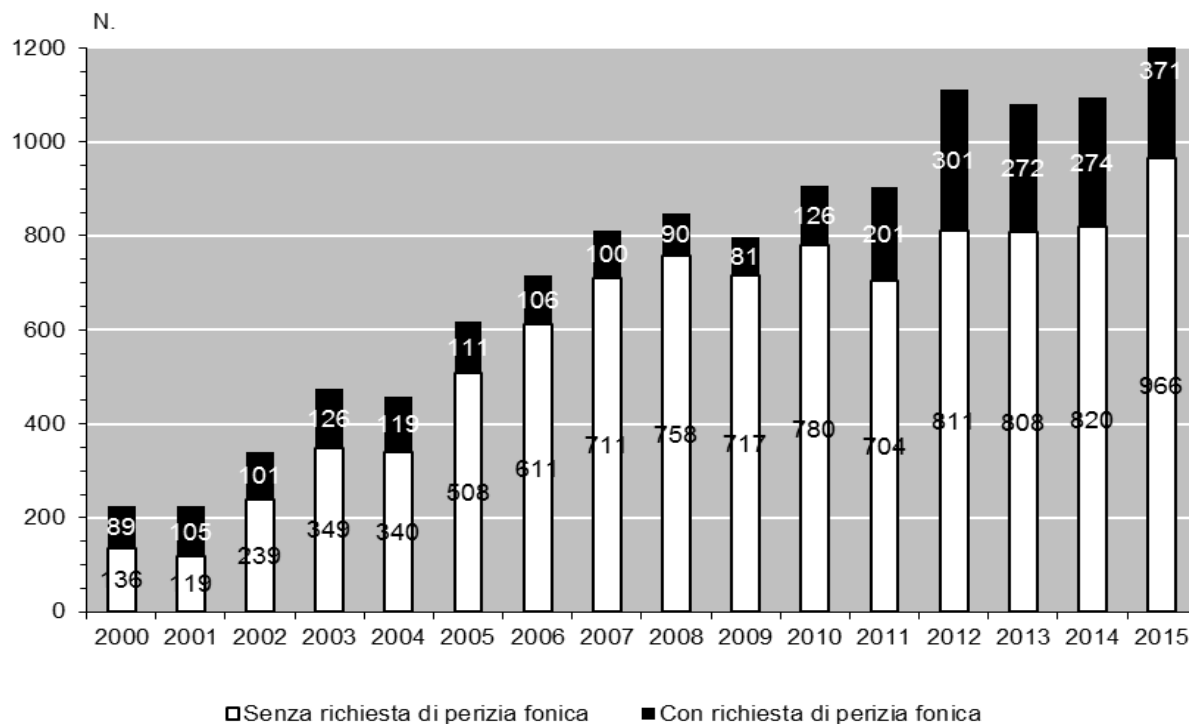
Fonte: Divisione dell'ambiente, Ufficio protezione acque e approvvigionamento idrico

6.T25 Andamento dell'attribuzione dei GdS nei comuni ticinesi, dal 2000



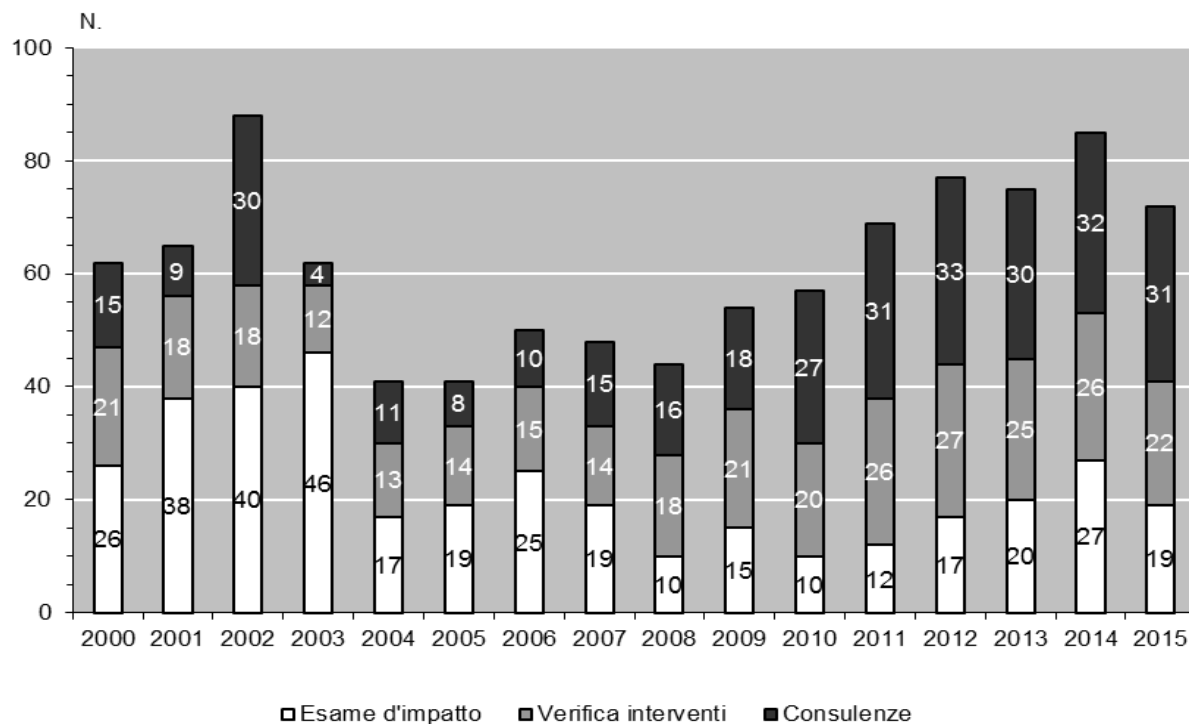
Fonte: Divisione dell'ambiente, Ufficio della prevenzione dei rumori

6.T26 Valutazione secondo OIF delle domande di costruzione e notifiche, dal 2000



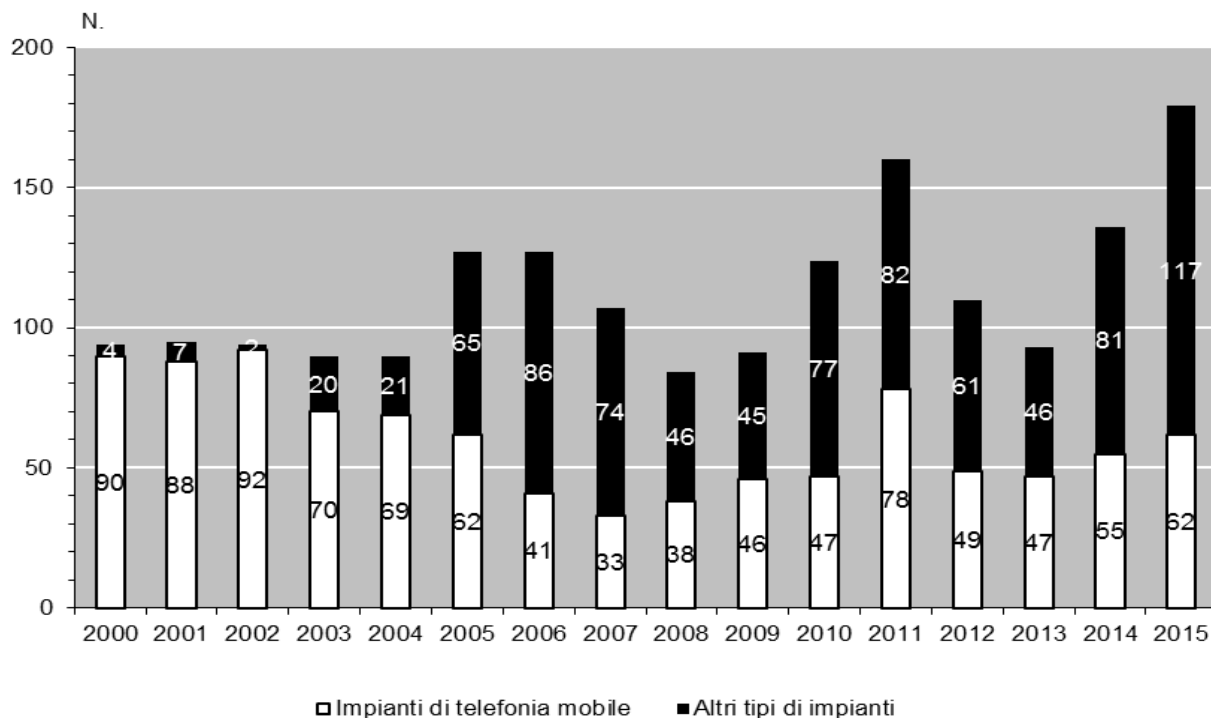
Fonte: Divisione dell'ambiente, Ufficio della prevenzione dei rumori

6.T27 Misurazioni di rumore, dal 2000



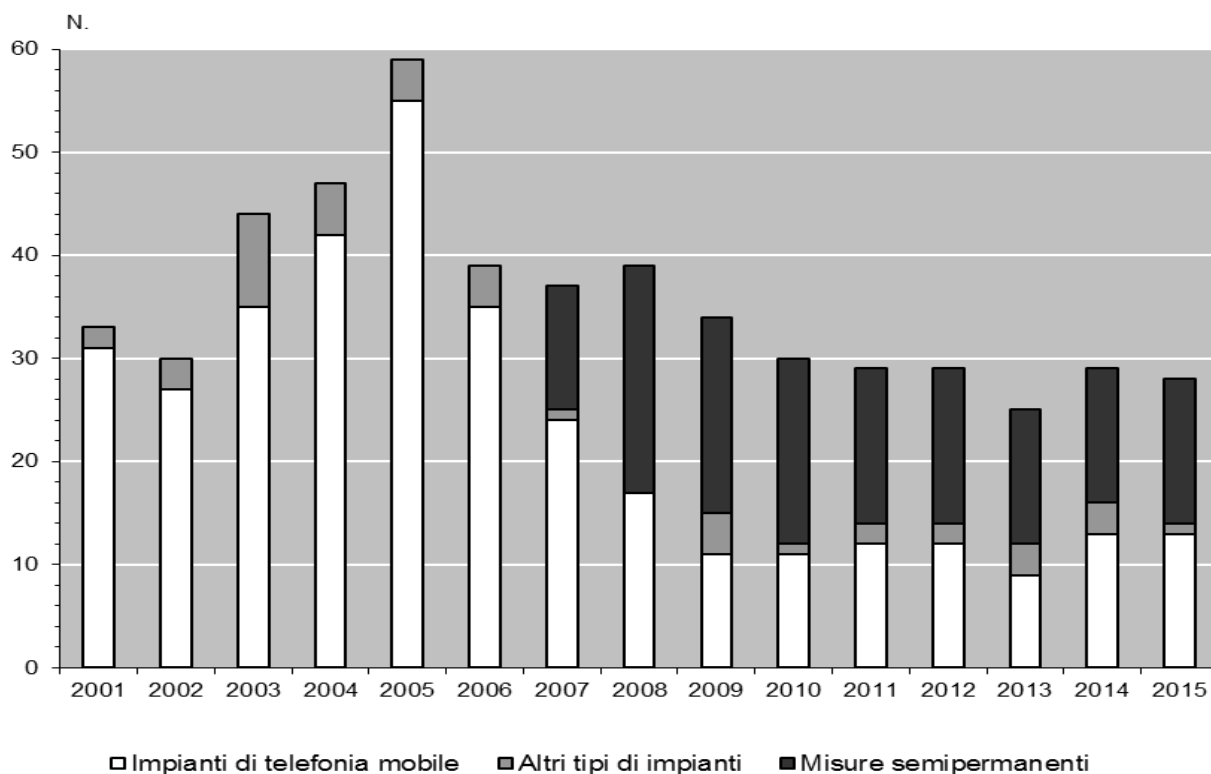
Fonte: Divisione dell'ambiente, Ufficio della prevenzione dei rumori

6.T28 Valutazione secondo ORNI delle domande di costruzione e notifiche, dal 2000



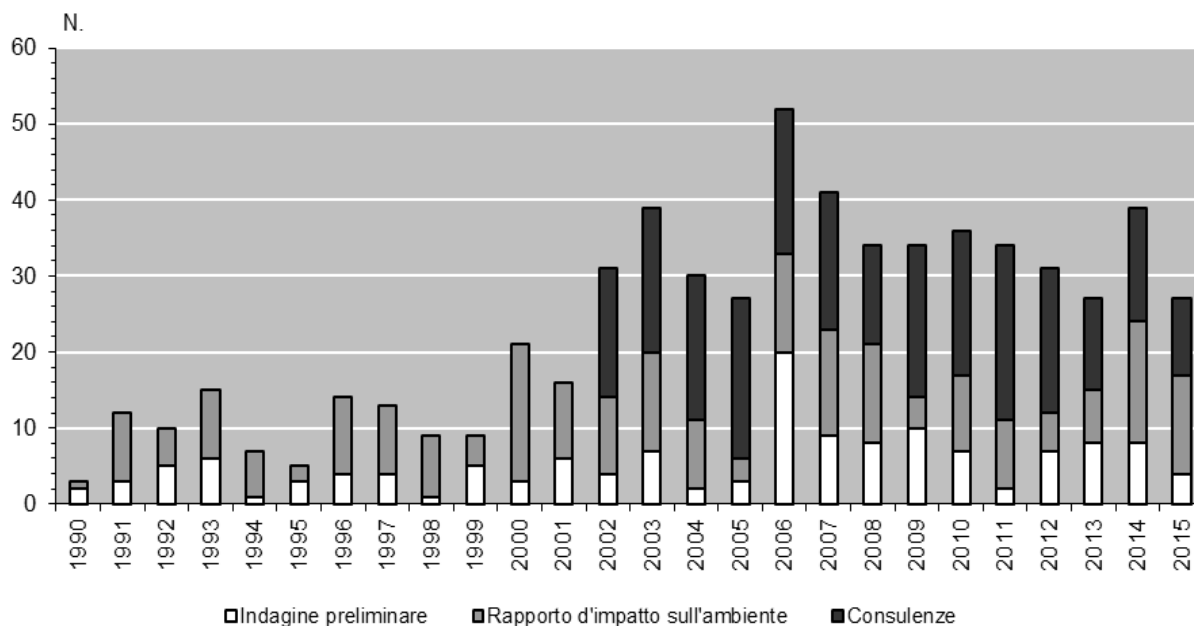
Fonte: Divisione dell'ambiente, Ufficio della prevenzione dei rumori

6.T29 Misurazioni elettrosmog, dal 2001



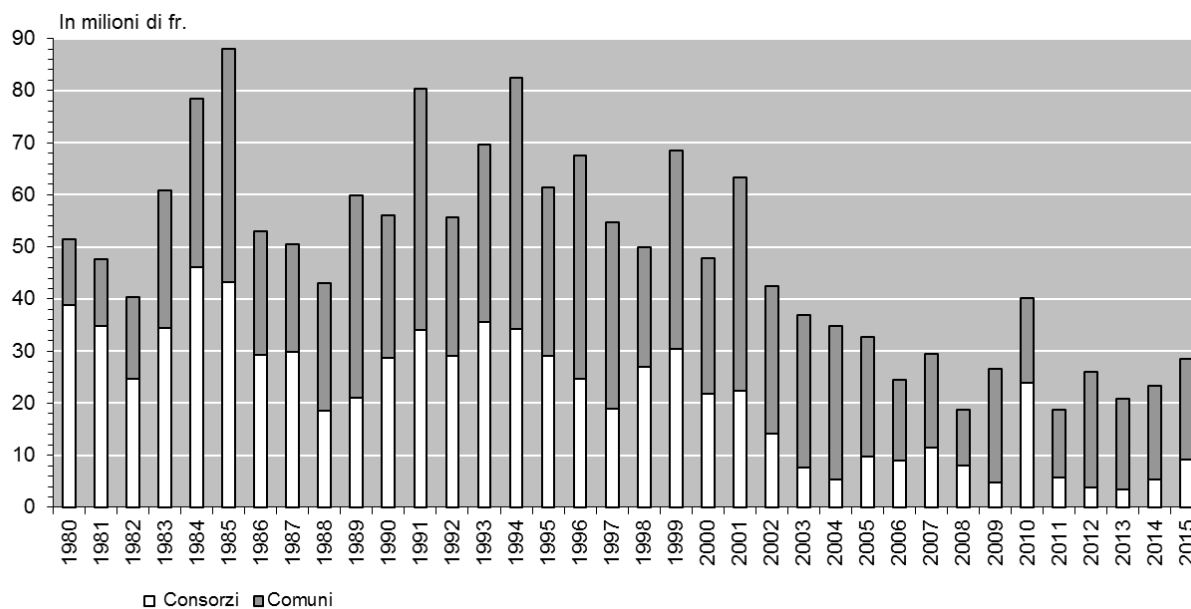
Fonte: Divisione dell'ambiente, Ufficio della prevenzione dei rumori

6.T30 Preavvisi secondo OEIA, dal 1990



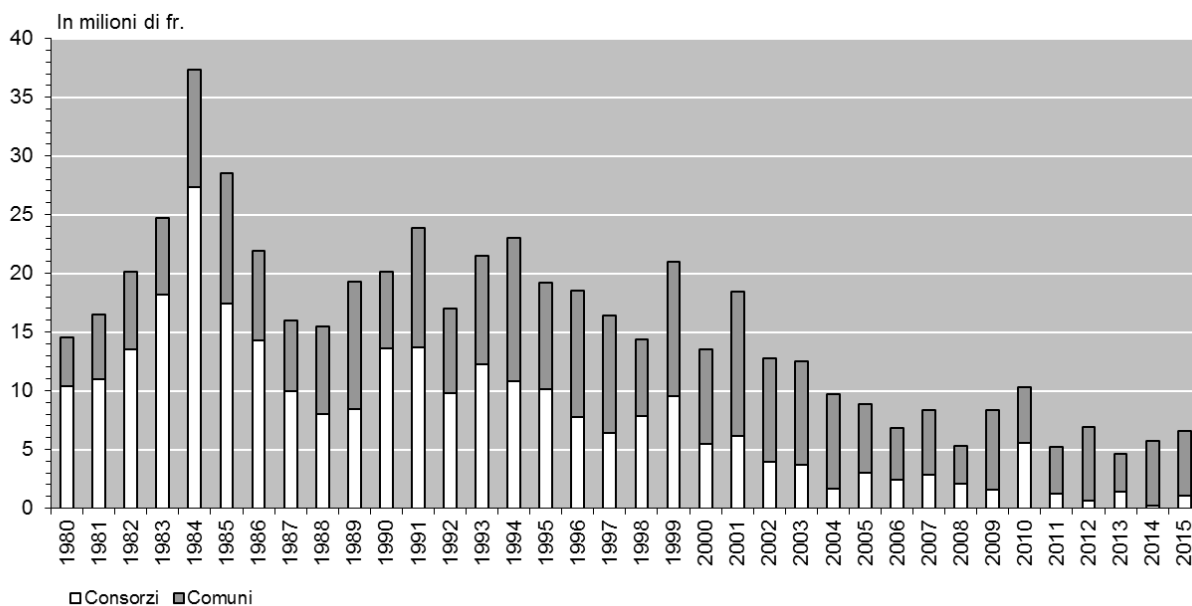
Fonte: Divisione dell'ambiente, Servizio per il coordinamento e la valutazione ambientale

6.T31 Costi delle opere di adduzione e di depurazione delle acque sussidiate, dal 1980



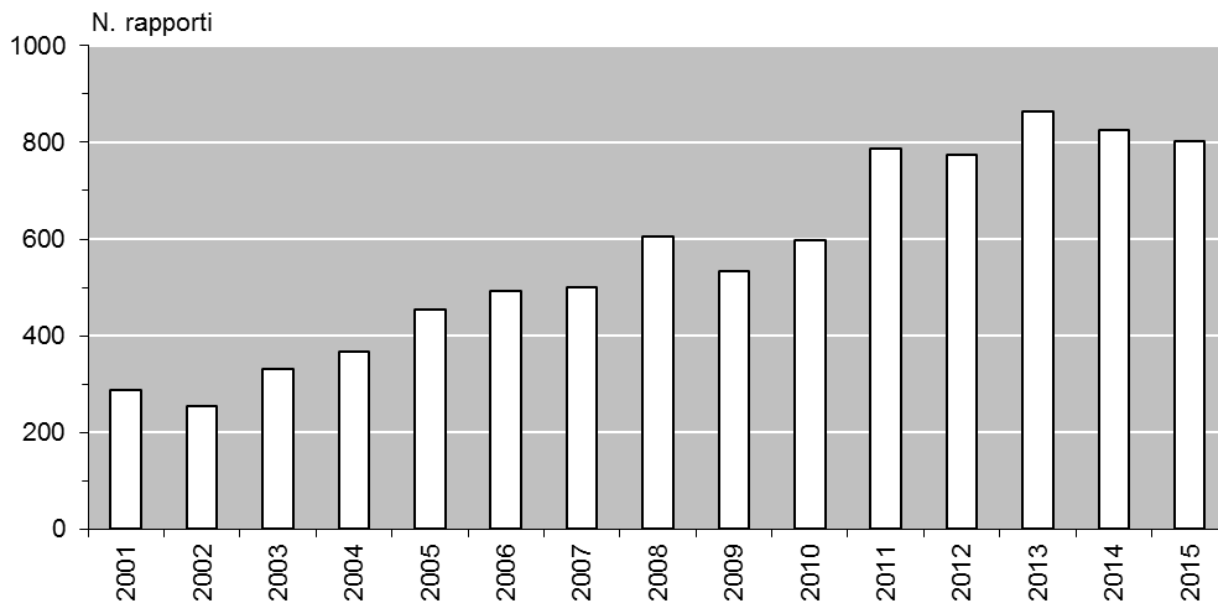
Fonte: Divisione dell'ambiente, Ufficio dei servizi tecnico-amministrativi

6.T32 Sussidi versati per opere di adduzione e di depurazione delle acque, dal 1980

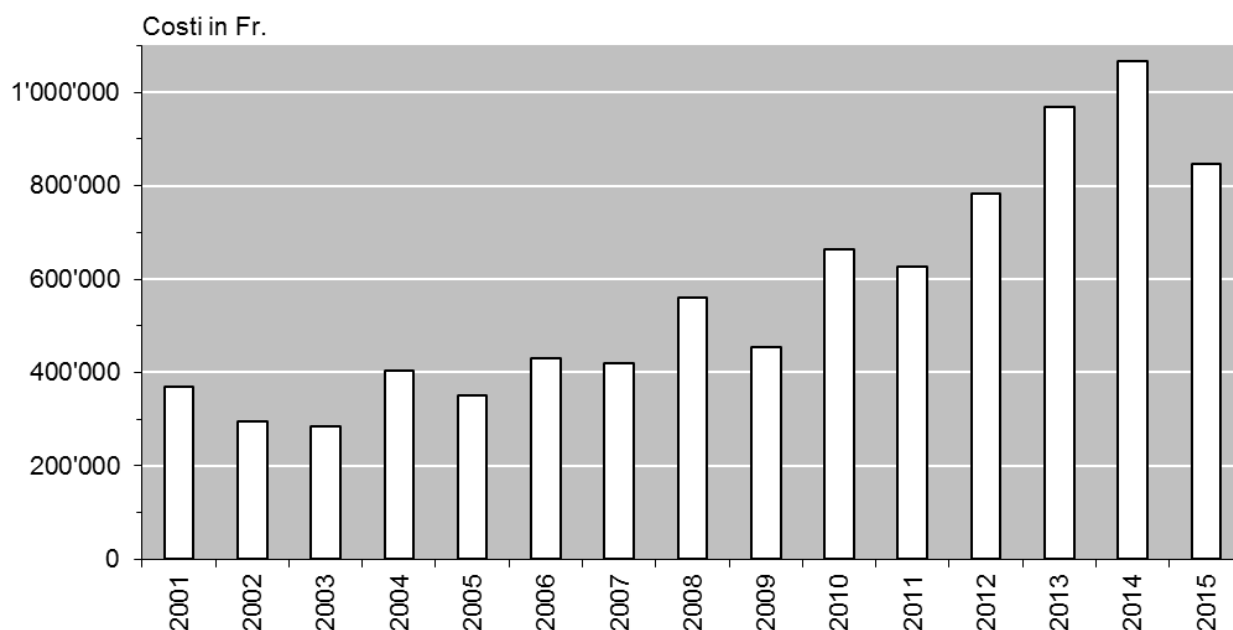


Fonte: Divisione dell'ambiente, Ufficio dei servizi tecnico-amministrativi

6.T33 Rapporti di intervento pompieri rimborsati, dal 2001



Fonte: Divisione dell'ambiente, Ufficio dei servizi tecnico-amministrativi

6.T34 Evoluzione dei costi d'intervento dei pompieri, dal 2001

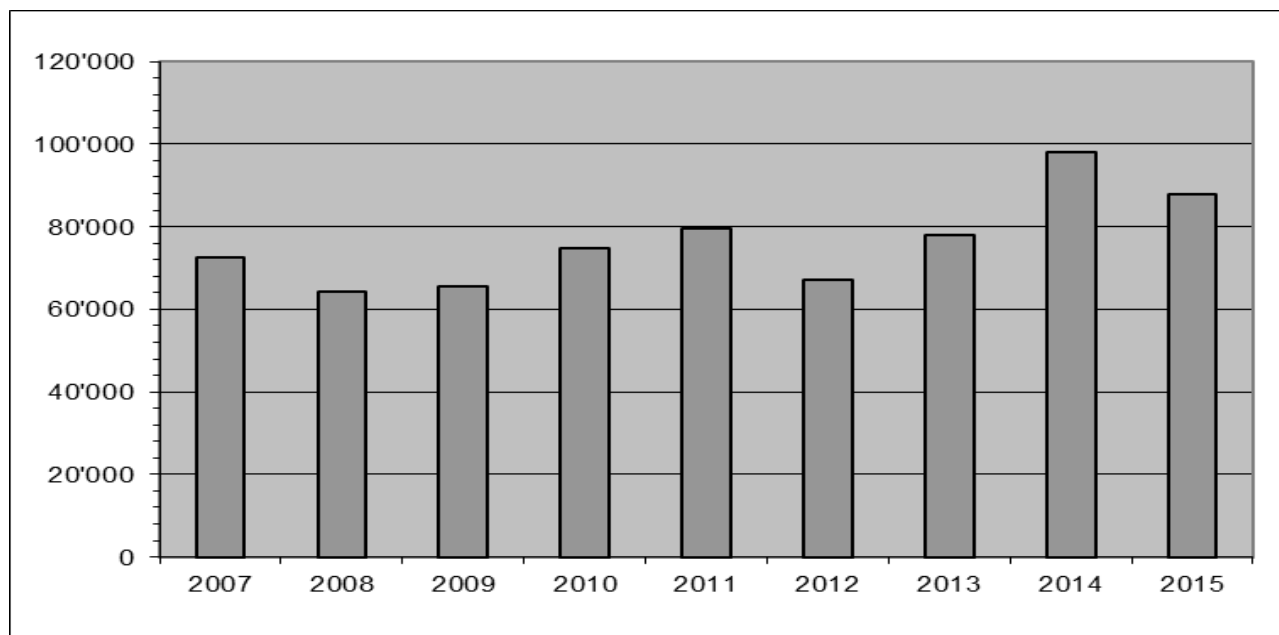
Fonte: Divisione dell'ambiente, Ufficio dei servizi tecnico-amministrativi

6.T35 Produzione legnosa in mc, utilizzazione proveniente dai boschi ticinesi, dal 2007

	2007	2008	2009	2010	2011	2012	2013	2014	2015
Boschi pubblici	51'435	46'864	43'378	56'735	61'987	50'917	60'930	79'941	69'505
Legname destinato alla vendita	50'332	45'242	46'518	55'891	60'902	50'184	59'603	79'058	67'314
Legname d'opera	22'053	17'060	17'678	18'897	19'216	13'275	18'615	26'681	18'816
Legna da ardere	28'279	28'182	28'840	36'994	41'686	36'909	40'988	52'377	48'498
Legname per uso interno	1'103	1'622	860	844	1'085	733	1'327	883	2'191
Legname d'opera	515	187	173	177	85	127	107	173	51
Legna da ardere	588	1'435	687	667	1'000	606	1'220	710	2'140
Boschi privati	21'019	17'543	18'227	17'994	17'651	16'190	17'094	18'154	18'222
Legname destinato alla vendita	8'203	5'734	6'194	7'838	6'021	6'473	7'362	6'509	7'270
Legname d'opera	55	0	0	0	0	400	0	108	1'323
Legna da ardere	8'148	5'734	6'194	7'838	6'021	6'073	7'362	6'401	5'947
Legname per uso interno	12'816	11'809	12'033	10'156	11'630	9'717	9'732	11'645	10'952
Legname d'opera	70	39	739	65	50	96	14	100	44
Legna da ardere	12'746	11'770	11'294	10'091	11'580	9'621	9'718	11'545	10'908
Totale delle utilizz. (boschi pubbl. e boschi priv.)	72'454	64'407	65'605	74'729	79'638	67'107	78'024	98'095	87'727

Fonte: Divisione dell'ambiente, Sezione forestale (Banca dati statistica tab. n. 1103 e 1204)

6.T36 Produzione legnosa in mc, utilizzazione proveniente dai boschi ticinesi, dal 2004



Fonte: Divisione dell'ambiente, Sezione forestale (Banca dati statistica tab. n. 1103 e 1204)

6.T37 Ripartizione della produzione nei diversi assortimenti legnosi, dal 2005

	2005	2006	2007	2008	2009	2010	2011	2012	2013	2014	2015
	mc	mc	mc	mc	mc	mc	mc	mc	mc	mc	mc
Legname d'opera	14'867	16'343	22'693	17'286	18'590	19'139	19'351	13'898	18'736	27'062	20'234
Resinoso	14'375	12'766	22'364	16'813	17'614	18'332	19'077	13'454	18'411	26'562	19'055
Frondifero	492	3'577	329	473	976	807	274	444	325	500	1'179
Legna da ardere	40'837	52'014	49'761	47'121	47'015	55'590	60'288	53'209	59'288	71'033	67'493
Resinoso	6'168	9'535	8'510	5'844	8'003	10'317	10'728	8'783	13'520	25'026	18'328
Frondifero	34'669	42'479	41'251	41'277	39'012	45'273	49'560	44'426	45'768	46'007	49'165
Totale	55'704	68'357	72'454	64'407	65'605	74'729	79'639	67'107	78'024	98'095	87'727

Fonte: Divisione dell'ambiente, Sezione forestale (Banca dati statistica tab. n. 1103 e 1204)

6.T38 Legname venduto e risultato finanziario dei tagli eseguiti nel bosco pubblico, dal 2008

	2008	2009	2010	2011	2012	2013	2014	2015
Legname venduto mc								
Opera	17'060	17'678	18'897	19'216	36'858	18'615	26'681	18'816
Ardere	28'182	28'840	36'994	41'686	13'335	40'988	52'377	48'498
Totale	45'242	46'518	55'891	60'902	50'193	59'603	79'058	67'314
Ricavo vend. Legname fr.	3'284'641	2'308.252	2'432'835	2'423'912	1'791'851	2'371'875	3'092'521	2'378'739
Costi fr.	6'048'839	5'822'241	6'725'623	7'809'375	7'506'938	9'935'789	13'673'904	10'881'396
Perdita (-)/Guadagno(+) fr.	-2'764'198	-3'513'989	-4'292'788	-5'385'463	-5'715'087	-7'563'914	-10'581'383	-8'502'657

Fonte: Divisione dell'ambiente, Sezione forestale (Banca dati statistica tab. n. 1104)

6.T39 Produzione legnosa: utilizzazioni provenienti dai boschi ticinesi, nel 2015

	Vendita							Uso proprio					Utilizzazio- zioni totali	
	Opera resi- noso	Opera frondi- fero	Ardere resi- noso	Ardere frondi- fero	Ardere altro	Industria resi- noso	Industria frondi- fero	Totale	Opera resi- noso	Opera frondi- fero	Ardere resi- noso	Ardere frondi- fero		Totale
	mc	mc	mc	mc	mc	mc	mc	mc	mc	mc	mc	mc	mc	mc
Boschi pubblici	17'898	243	17'689	29'701	1'108	670	5	67'314	31	20	20	2'120	2'191	69'505
Bo-schi pri- vati	422	151	324	5'623	0	1	749	7'270	33	11	295	10'613	10'952	18'222
Totale	18'320	394	18'013	35'324	1'108	671	754	74'584	64	31	315	12'733	13'143	87'727

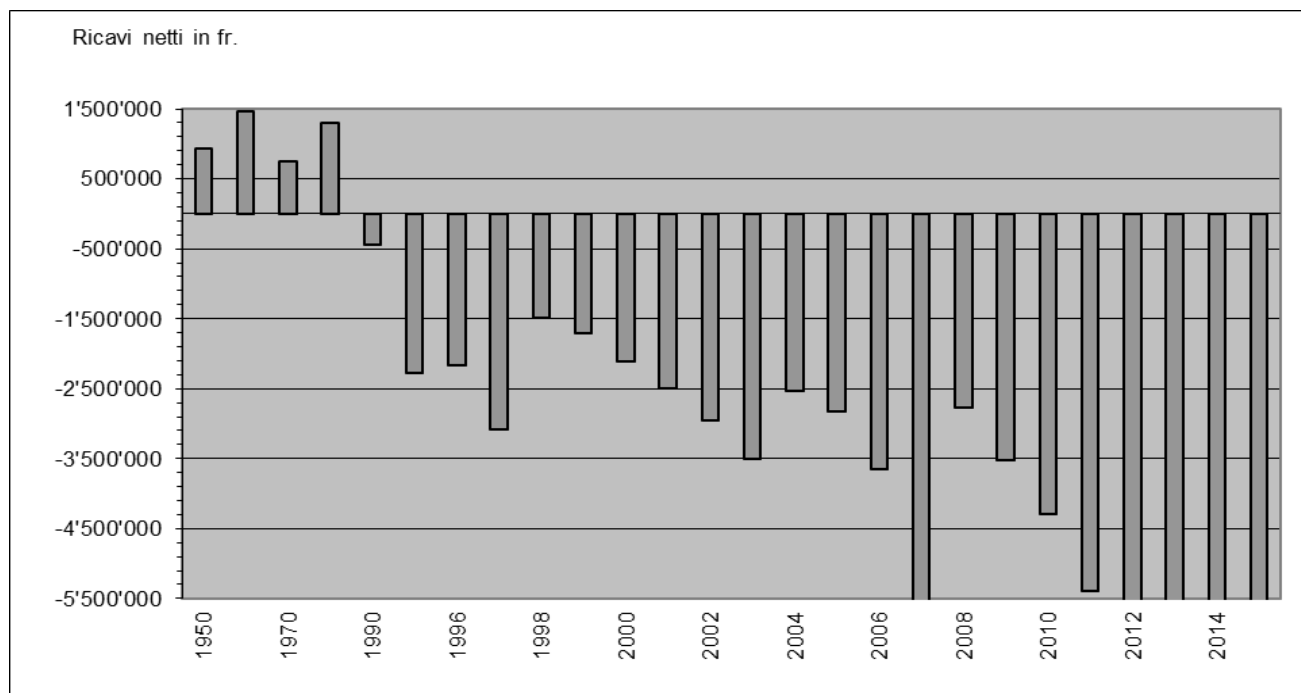
Fonte: Divisione dell'ambiente, Sezione forestale (Banca dati statistica tab. n. 1103 e 1204)

6.T40 Legname venduto nei boschi pubblici e ricavo dalla vendita, dal 1950

	Legna da ardere	Legna da opera	Ricavo lordo	Ricavo netto
	mc	mc	CHF	CHF
1950	246'551	33'044	2'066'520	923'252
1955	194'916	34'777	2'905'975	1'992'603
1960	147'926	21'558	4'948'423	1'466'426
1965	84'152	13'552	1'971'892	717'146
1970	22'568	18'033	2'000'893	754'194
1975	22'376	22'593	3'127'975	691'869
1980	28'766	20'445	3'609'030	1'292'048
1985	10'332	11'079	2'550'925	225'975
1990	4'507	8'785	1'146'706	-446'190
1991	9'965	10'741	1'707'926	-1'301'749
1992	15'163	22'184	3'278'507	-852'037
1993	15'402	17'058	2'320'884	-835'849
1994	14'545	18'284	2'635'731	-1'359'564
1995	17'591	21'083	2'491'835	-2'272'665
1996	18'615	24'691	2'533'439	-2'161'787
1997	19'232	39'108	3'459'324	-3'087'333
1998	18'289	27'071	2'990'091	-1'484'093
1999	12'790	26'024	2'400'666	-1'711'972
2000	15'732	11'508	1'274'508	-2'118'731
2001	10'002	18'488	1'274'295	-2'490'222
2002	13'720	19'999	1'637'504	-2'949'157
2003	24'038	13'664	2'010'916	-3'506'271
2004	20'026	9'716	1'622'172	-2'524'746
2005	21'873	14'579	1'961'116	-2'834'796
2006	33'037	15'460	2'509'810	-3'644'267
2007	50'332	28'279	3'454'092	-1'970'904
2008	28'182	17'060	6'048'839	-2'764'198
2009	28'840	17'678	2'308'252	-3'513'989
2010	36'994	18'897	2'432'835	-4'292'788
2011	41'686	19'216	2'423'912	-5'385'463
2012	36'909	13'275	1'791'851	-5'715'087
2013	40'988	18'615	2'371'875	-7'563'914
2014	52'377	26'681	3'092'521	-10'581'383
2015	48'498	18'816	2'378'739	-8'502'657

Fonte: Divisione dell'ambiente, Sezione forestale (Banca dati statistica tab. n. 1103 e 1104)

6.T41 Legname venduto nei boschi pubblici e ricavo dalla vendita, dal 1950



Fonte: Divisione dell'ambiente, Sezione forestale (Banca dati statistica tab. n. 1103 e 1204)

6.T42 Frequenza e estensione degli incendi di bosco, dal 2001

	N. incendi	Bosco	Pascolo e improduttivo	Totale	Media per incendio
		ha	ha	ha	ha
2001	32	34.92	49.95	84.87	2.65
2002	35	396	166	562	16.06
2003	83	143.57	118.9	262.47	3.16
2004	31	14.3	3.85	18.15	0.59
2005	26	17.96	10.18	28.14	1.08
2006	22	87.77	24.02	111.79	5.08
2007	37	192.74	86.28	279.02	7.54
2008	17	12.74	27.51	40.25	2.37
2009	12	33.98	0.10	34.08	2.84
2010	26	8.14	1.22	9.36	0.36
2011	21	13.24	63.26	76.5	3.64
2012	19	16.31	10.76	27.07	1.42
2013	19	24.10	2.50	26.60	1.40
2014	18	37.10	2.50	39.60	2.20
2015	36	25.25	5.60	30.85	0.86

Fonte: Divisione dell'ambiente, Sezione forestale (Banca dati incendi)

6.T43 Numero incendi di bosco secondo la causa, dal 2001

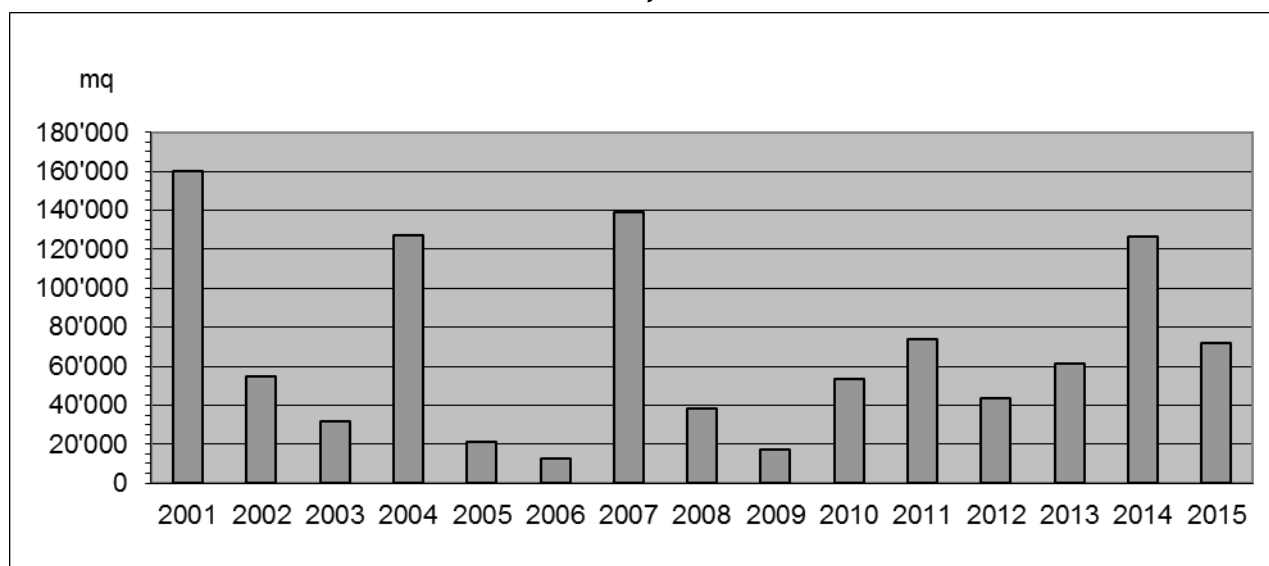
	Ignota	Fulmine	Dolo/ piromania	Negligenza	Militari	FFS	Corto circuito	Altro	Tot. inc.
2001	5	1	7	14	-	-	1	4	32
2002	7	1	9	17	-	-	-	1	35
2003	26	24	4	29	-	-	-	-	83
2004	5	5	1	14	-	-	1	5	31
2005	8	3	2	12	-	-	-	1	26
2006	5	9	1	4	-	1	-	2	22
2007	13	-	3	18	-	-	1	2	37
2008	6	2	2	5	1	-	1	-	17
2009	1	1	5	4	-	-	-	1	12
2010	9	6	3	7	-	1	-	-	26
2011	5	2	2	8	1	-	1	2	21
2012	4	3	3	7	0	0	0	2	19
2013	3	6	1	6	0	0	1	2	19
2014	9	0	2	5	0	0	2	0	18
2015	12	5	4	12	0	0	1	2	36

Fonte: Divisione dell'ambiente, Sezione forestale (Banca dati incendi)

6.T44 Dissodamenti concessi secondo lo scopo, dal 2001

	Scopo principale					Tipo di dissodamento		Totale
	Edilizia	Discariche e cave	Strade e posteggi	Agricoltura	Diversi	Definitivo	Temporaneo	
	mq	mq	mq	mq	mq	mq	mq	mq
2001	30'868	115'894	3'012	-	10'509	n.c.	n.c.	160'283
2002	7'465	33'160	2'791	7'540	3'774	n.c.	n.c.	54'730
2003	6'920	1'400	522	3'724	19'348	n.c.	n.c.	31'913
2004	184	116'282	1'257	1'080	8'471	n.c.	n.c.	127'274
2005	2'911	9'600	1'917	4'547	1'908	n.c.	n.c.	20'883
2006	9'814	-	1'465	-	1'568	9'315	3'532	12'847
2007	2'460	120'940	2'481	2'296	10'696	12'503	126'370	138'873
2008	1'929	16'002	9'831	5'052	5'261	13'846	24'229	38'075
2009	9'884	-	4'352	572	2.348	8.941	8.215	17.156
2010	16'346	30'933	1'873	4'387	0	18'356	35'183	53'539
2011	15'565	-	9'808	42'371	6.056	22'568	51'232	73'800
2012	11'898	14'352	877	4'713	3'826	23'035	20'524	43'559
2013	32'484	3'142	18'540	6'711	300	33'363	27'814	61'177
2014	43'061	76'761	1'671	3'293	1'581	52'204	74'163	126'367
2015	61'716	3'910	3'111	354	2'997	48'764	23'324	72'088

Fonte: Divisione dell'ambiente, Sezione forestale (Banca dati dissodamenti)

6.T45 Totale dissodamenti concessi, dal 2001

Fonte: Divisione dell'ambiente, Sezione forestale (Banca dati dissodamenti)

6.T46 Spostamento dei ghiacciai, dal 2011

	Superficie in km2	Avanzamento (+) Arretramento (-)					Arretramento totale
		2011 (m)	2012 (m)	2013 (m)	2014 (m)	2015 (m)	
Basodino	2.30	-19.20	-10.60	Non misurato (neve)	-9.00	-25.40	71.00
Cavagnoli	1.40	-24.40	-10.70	Non misurato (neve)	nuova base ¹	-13.00	13.00 (dal 2014)
Corno	0.30	-3.0	-3.80	0.00	-16.40	-15.80	45.50
Valleggia	0.60	-4.30	-6.00	Non misurato (neve)	-6.00	-5.30	29.30
Croslina (Campo Tencia)	0.30	-4.10	-4.90	Non misurato (neve)	-2.00	-2.00	14.10
Bresciana (Adula)	0.80	-13.0	Non misurato (neve)	Non misurato (neve)	-30.70	Non misurato (neve)	49.70 (fino al 2014)
Vadrec di Camadra	0.15	-5.60	-4.00	Non misurato (neve)	Non misurato (neve)	Non misurato (neve)	12.00 (fino 2012)

¹ Nel 2014 è stato cambiato il punto di misurazione in quanto un'importante superficie di ghiaccio è staccata dal corpo principale del ghiacciaio e non è più alimentata. Di conseguenza, il fronte del ghiacciaio è stato spostato di circa 860 metri in direzione (ovest)-sud-ovest

Fonte: Divisione dell'ambiente, Sezione forestale (Banca dati ghiacciai)

6.T47 Formazione professionale nel settore forestale: confronto tra la situazione del 1980 e quella degli anni 2012-2015

Anno	1980			2012			2013			2014			2015		
	Stato	Priv. ¹	Totale	Stato	Priv. ¹	Totale	Stato	Priv. ¹	Totale	Stato	Priv. ¹	Totale	Stato	Priv. ¹	Totale
Aziende di tirocinio	4	1	5	2	33	35	2	33	35	2	36	38	2	36	38
Maestri di tirocinio	4	1	5	7	29	36	7	30	37	7	31	38	6	31	37
Istruttori e docenti	6	-	6	7	34	41	9	33	42	9	33	42	10	34	44
Periti di esame	10	5	15	19	15	34	18	13	31	18	12	30	17	13	30
Apprendisti	4	1	5	6	70	76	8	76	84	6	84	90	6	90	96
Ispettori del tirocinio	1	1	2	0	2	2	1	1	2	2	0	2	1	1	2

¹Aziende di tirocinio non statali (ditte forestali, aziende patriziali, aziende comunali, aziende regionali).

Fonte: Divisione dell'ambiente, Sezione forestale (Banca dati formazione professionale)

6.T48 Corsi professionali di formazione, aggiornamento e perfezionamento nel settore forestale: confronto tra la situazione del 1980 e quella del 2013-2015

Anno	1980		2013			2014			2015		
	Numero	Giornate corso	Numero	Giornate corso	Partecipanti	Numero	Giornate corso	Partecipanti	Numero	Giornate corso	Partecipanti
Corsi di formazione ¹	1	10	12	86	211	11	80	207	13	93	227
Corsi di aggiornamento e di perfezionamento ²	–	–	39	164	318	30	129	232	26	152	289
Totale	1	10	51	250	529	41	209	439	39	245	516

¹ Destinatari apprendisti selvicoltori.

² Destinatari operai forestali, selvicoltori, forestali, ing. forestali, operai di professioni affini, PC, operai cantonali, maestri di tirocinio, periti, docenti SPAI, istruttori WVS

Fonte: Divisione dell'ambiente, Sezione forestale (Banca dati formazione professionale)

6.T49 Vivaio forestale Lattecaldo- Morbio superiore, nel 2015

Vendita piantine	Frondifero	Resinoso	Arbusti	Fruttiferi	No. Piantine	Ricavo CHF	
Piantagione in bosco		13'377	7'603	244	6'699	27'923	166'257
Vendita a privati		3'727	1'929	712	9'508	15'876	123'640
Totale		17'104	9'532	956	16'207	43'799	289'896

Fonte: Divisione dell'ambiente, Sezione forestale (Banca dati statistica tab. n. 1111)

6.T50 Ripartizione dei sussidi cantonali e federali per lavori forestali, per categoria di lavoro e circondario, dal 2000

	Selvicoltura (411)		Strade e migliorie stradali (421)		Premunizioni e rimboschimenti (431)		Danni alle foreste (413)		Diversi compreso (412/414/432)		Volume di lavoro con- suntivato
	S. Cant.	S. Fed.	S. Cant.	S. Fed.	S. Cant.	S. Fed.	S. Cant.	S. Fed.	S. Cant.	S. Fed.	
2000	989'415	1'563'502	2'424'350	2'667'450	4'162'813	7'856'544	272'078	367'274	523'218	280'000	23'794'532
2001	1'572'708	2'477'136	2'128'396	2'298'004	3'339'187	6'669'429	431'314	595'965	584'788	305'450	24'619'897
2002	1'045'244	1'782'327	1'864'079	2'096'787	3'440'984	6'353'123	394'667	404'796	575'167	309'010	22'258'211
2003	1'118'694	1'781'705	2'851'699	2'924'267	3'586'360	7'008'973	957'867	944'754	639'976	409'196	27'869'694
2004	1'066'471	1'534'186	1'451'877	1'362'514	3'170'835	5'652'512	629'716	561'779	821'937	610'680	23'952'385
2005	1'106'702	1'528'033	1'240'230	964'527	2'281'084	4'776'908	748'828	753'978	575'353	821'125	19'449'970
2006	2'101'326	1'780'517	1'353'025	1'270'659	2'964'644	5'674'775	725'960	804'036	1'014'206	1'109'000	24'322'762
2007	1'064'188	1'156'182	2'201'755	1'908'998	3'481'921	4'415'748	838'232	778'654	849'000	1'244'840	30'449'681 ¹
2008	1'284'608	1'629'829	848'866	918'380	2'448'221	3'849'340	694'946	593'916	584'060	331'896	17'795'290
2009	1'929'664	2'348'747	1'078'485	1'064'745	3'095'990	4'860'078	890'679	789'950	195'710	128'045	21'877'791
2010	2'221'834	2'138'461	2'016'127	1'153'390	1'732'519	3'206'675	665'999	538'789	1'190'743	696'067	21'281'890
2011	2'432'539	2'717'119	1'944'536	1'189'729	2'216'838	2'943'494	597'314	462'351	604'188	941'791	23'428'766
2012	2'285'224	2'674'298	1'272'293	1'138'897	1'048'830	2'112'412	609'839	379'878	427'479	261'018	17'879'991
2013	2'741'290	3'149'317	1'356'263	1'744'953	2'886'375	4'589'351	1'077'109	678'172	531'083	1'029'682	28'298'788
2014	2'917'426	2'767'345	986'425	1'506'649	2'170'901	2'975'076	1'730'065	1'494'046	602'576	396'161	24'568'063
2015	4'344'406	3'912'049	2'123'533	2'836'888	3'459'314	4'782'228	918'731	874'756	1'031'070	932'144	36'041'268

¹Di cui 6 mio anticipati nel 2007, per lavori eseguiti nel 2008.

Fonte: Divisione dell'ambiente, Sezione forestale (Banca dati statistica tab. n. 1106-TI, 1106-CH)

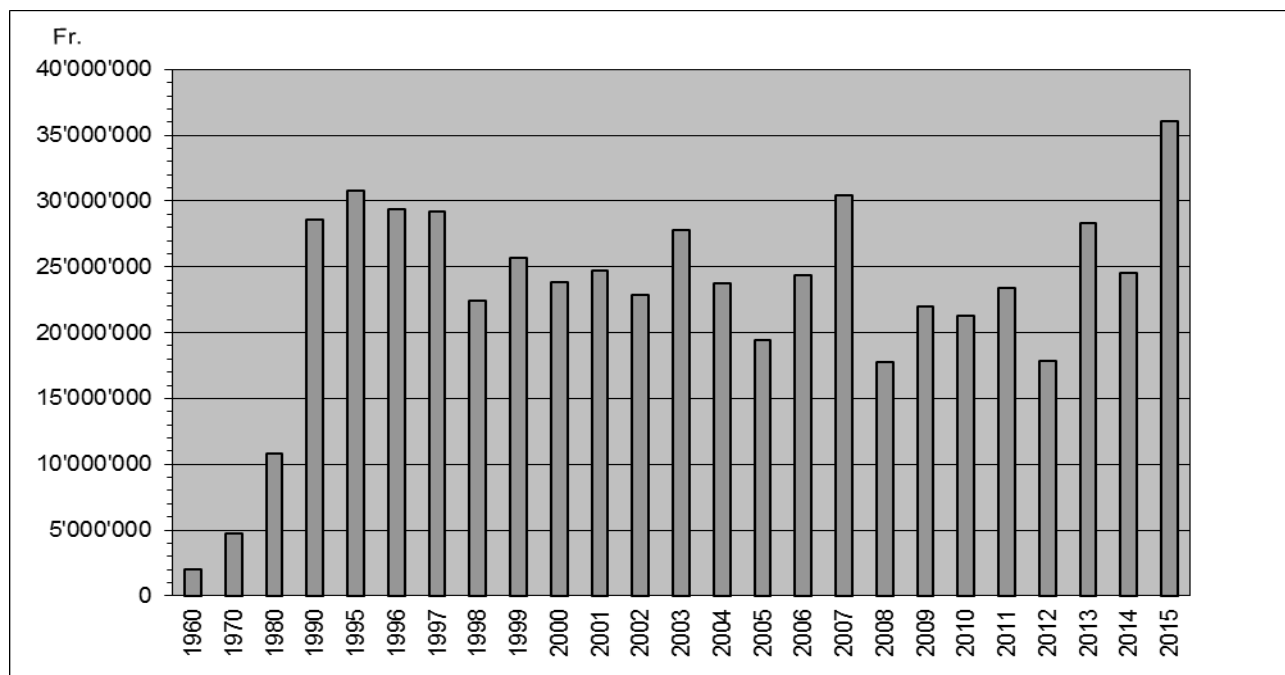
6.T51 Lavori forestali eseguiti con contributi cantonali e federali, dal 1985

	Opere	Bosco coltivato	Selvicoltura	Strade forestali	Premunizioni e rimboschimenti	Lavori diversi	Totale
		ha	CHF	CHF	CHF	CHF	CHF
			(411)	(421)	(431)	(412/413/414/432)	
1985	64	166.0	1'142'453	3'650'108	2'223'471	488'132	7'504'164
1990	94	326.8	2'726'531	9'126'043	12'869'948	3'868'219	28'590'741
1995	218	472.5	6'983'265	9'452'723	12'643'323	1'698'739	30'778'050
1996	201	291.7	8'305'670	7'742'594	12'615'586	716'667	29'380'517
1997	188	488.1	7'467'775	7'361'438	11'943'277	2'431'602	29'204'092
1998	174	293.1	5'640'653	4'592'193	10'316'502	1'851'279	22'400'627
1999	167	382.0	6'808'720	9'897'035	10'279'351	1'400'322	28'385'428
2000	338	549.0	3'963'009	5'361'276	11'790'118	2'680'129	23'794'532
2001	382	312.0	6'415'050	3'921'497	12'492'303	1'895'728	24'724'578
2002	342	425.0	4'847'725	3'862'740	12'147'586	2'004'471	22'862'522
2003	448	591.0	4'226'878	7'609'328	12'487'729	3'497'906	27'821'841
2004	383	553.0	4'629'189	4'159'918	11'853'246	3'147'412	23'789'975
2005	376	458.0	3'738'641	3'397'922	8'393'848	3'919'559	19'449'970
2006	215	2950.0	4'690'024	4'009'326	11'012'769	4'610'643	24'322'762
2007	215	2595.0	3'939'210	7'176'862	13'712'793	5'620'816	30'449'681 ¹
2008	203	2649.0	4'806'599	2'663'178	7'489'725	2'835'788	17'795'290
2009	226	3'449.0	6'348'223	3'549'012	8'790'778	3'341'411	22'029'424
2010	224	1756.0	6'686'140	5'079'242	5'595'650	3'920'859	21'281'891
2011	277	4186.0	7'748'482	5'035'691	7'197'927	3'446'666	23'428'766
2012	194	1167.0	7'016'469	3'982'040	4'996'777	1'884'705	17'879'991
2013	409	905.2	7'945'575	4'890'715	11'005'920	4'456'578	28'298'788
2014	371	1287.0	8'054'661	3'710'946	7'200'558	5'601'898	24'568'063
2015	278	958.0	11'832'643	8'295'813	11'037'429	4'875'383	36'041'268

¹Di cui 6 mio anticipati nel 2007, per lavori eseguiti nel 2008.

Fonte: Divisione dell'ambiente, Sezione forestale (Banca dati statistica tab. n. 1106-TI, 1106-CH)

6.T52 Lavori forestali eseguiti con contributi cantonali e federali, dal 1960



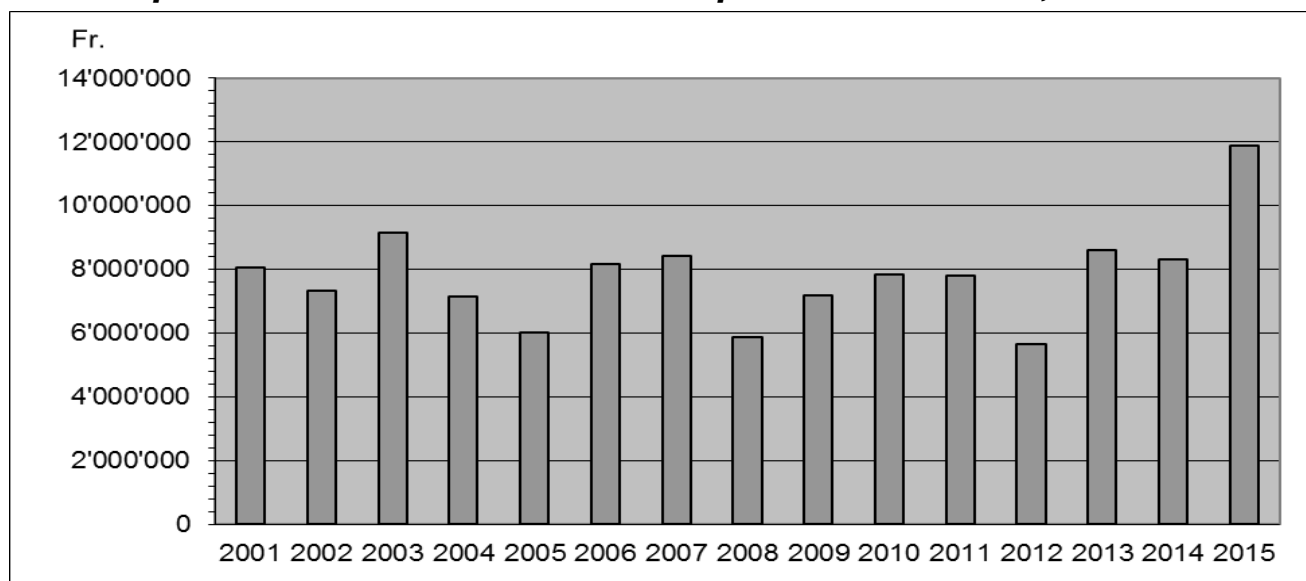
Fonte: Divisione dell'ambiente, Sezione forestale (Banca dati statistica tab. n. 1106-TI, 1106-CH)

6.T53 Ripartizione dei sussidi cantonali e federali per categoria di lavoro, nel 2015

	Consuntivo		Sussidio TI		Sussidio CH	
	CHF	CHF	%	CHF	%	
Premunizioni e rimboscimento (431)	11'037'429	3'459'314	31	4'782'228	43	
Selvicoltura (411)	11'832'643	4'344'406	37	3'912'049	33	
Strade e migliorie stradali (421)	8'295'813	2'123'533	26	2'836'888	34	
Danni alle foreste (413)	2'711'177	918'731	34	874'756	32	
Diversi (412, 414, 432)	2'164'206	1'031'070	48	932'144	43	
Totale	36'041'268	11'877'054	33	13'338'065	37	

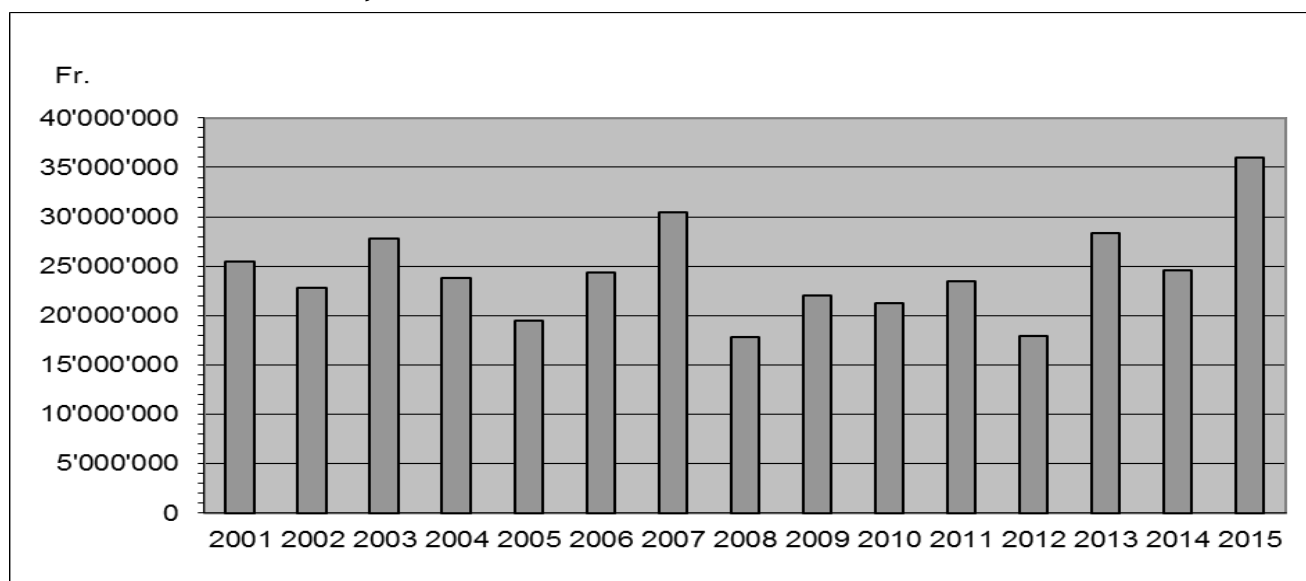
Fonte: Divisione dell'ambiente, Sezione forestale (Banca dati statistica tab. n. 1106-TI, 1106-CH)

6.T54 Ripartizione dei sussidi cantonali per lavori forestali, dal 2001



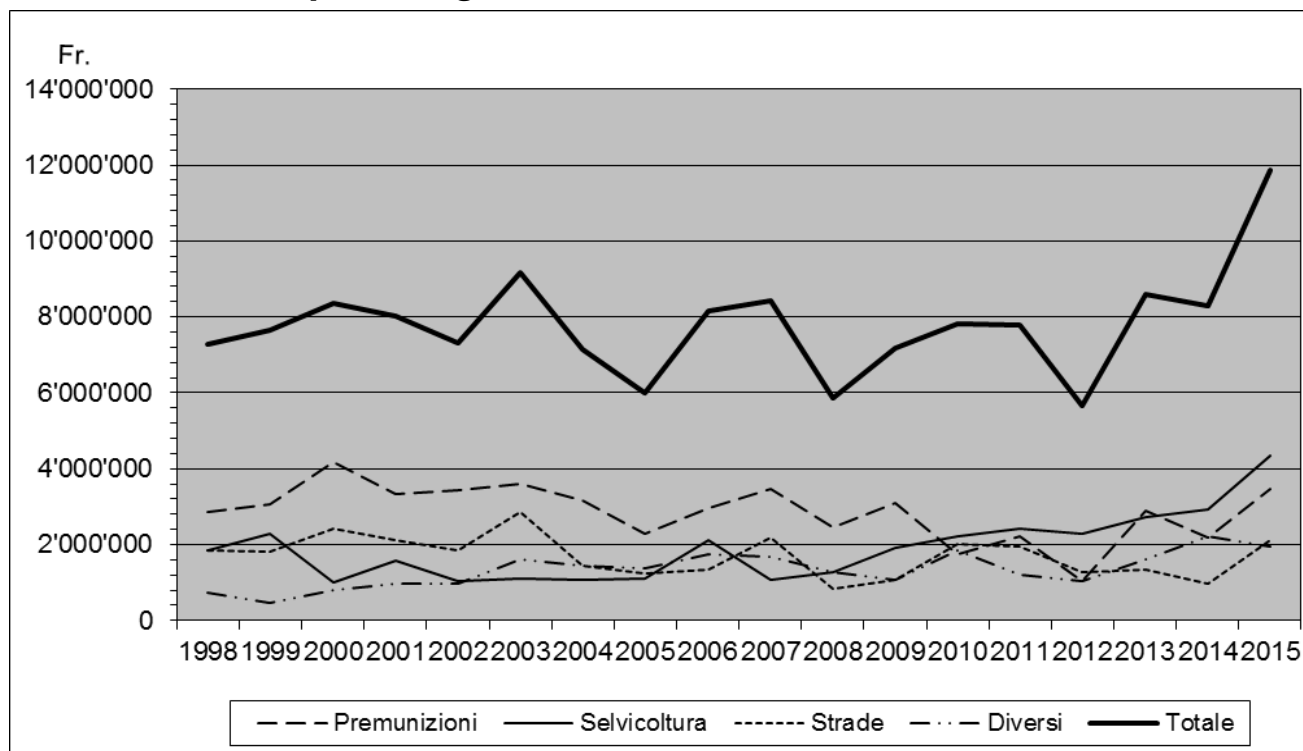
Fonte: Divisione dell'ambiente, Sezione forestale (Banca dati statistica tab. n. 1106-TI, 1106-CH)

6.T55 Evoluzione del volume complessivo dei lavori sussidiati in franchi nel settore forestale, dal 2001



Fonte: Divisione dell'ambiente, Sezione forestale (Banca dati statistica tab. n. 1106-TI, 1106-CH)

6.T56 Evoluzione degli investimenti in franchi (=sussidi cantonali) nel settore forestale per categoria di lavoro, dal 1998



Fonte: Divisione dell'ambiente, Sezione forestale (Banca dati statistica tab. n. 1107)

6.T57 Impianti a fune metallica, dal 2004

	Montaggi	Smontaggi	Impianti esistenti a fine anno	Impianti notificati all'UFAC
2004	... ¹	... ¹	... ¹	... ¹
2005	19	35	846	393
2006	27	31	842	402
2007	36	31	847	403
2008	25	41	831	396
2009	26	40	817	384
2010	21	17	821	389
2011	21	37	805	394
2012	24	37	792	392
2013	16	25	783	399
2014	20	25	778	395
2015	15	21	772	408

¹Nel 2005 è stata fatta una verifica sistematica di tutti gli impianti a fune metallica della SF e la banca dati è stata rivista e aggiornata.

Fonte: Divisione dell'ambiente, Sezione forestale (Banca dati impianti a fune metallica)

6.T58 Selvaggina catturata durante la stagione venatoria, secondo il genere, dal 2005

	2005	2006	2007	2008	2009	2010	2011	2012	2013	2014	2015
Cervi	841	1'055	1'189	1'591	1'516	1'776	1'480	1680	1865	1772	1951*
Caprioli	372	310	610	452	259	324	369	691	570	391	376
Camosci	1'442	1'355	1'413	1'164	1'145	1'322	1'166	1420	1208	1007	849
Cinghiali	1'299	1'083	1'018	1'722	1'151	1'019	1'103	1642	1378	1103	1437
Marmotte	... ¹	437	... ¹	334	... ¹	454	... ¹	368	233	361	300
Volpi	145	109	117	94	73	71	46	54	113	40	50
Faine	5	4	9	7	3	7	2	6	1	-	2
Tassi	59	40	66	52	44	48	43	26	30	19	24
Lepri comuni	101	87	84	93	75	76	78	81	69	63	56
Lepri variabili	85	112	70	74	68	47	75	63	55	70	59
Conigli selvatici	1	2	-	1	-	-	-	-	-	-	-
Altri mammiferi	9	5	9	10	14	12	7	3	-	-	-
Pernici bianche	66	62	41	22	26	3	34	15	13	46	29
Fagiani di monte	259	316	226	154	201	130	232	149	139	227	196
Fagiani comuni	34	56	36	36	35	21	29	25	29	26	27
Beccacce	1'504	1'540	1'804	2'128	1'551	1'160	1'745	1292	1281	1529	1818
Piccioni inselvatichiti	67	15	4	8	13	6	18	16	18	64	197
Ghiandaie	1'727	1'147	1'529	769	662	1'007	626	816	477	633	547
Colombacci	16	13	14	13	8	10	34	12	3	5	20
Tortore dal collare	43	42	3	5	12	4	77	78	64	51	53
Cornacchie	78	50	74	68	40	49	61	76	56	83	90
Corvi imperiali	15	16	22	24	10	14	47	17	39	7	16
Cormorani	18	26	36	82	53	95	47	42	27	43	20
Folaghe	2	-	1	-	-	-	1	2	-	-	-
Alzavole	1	-	-	-	-	-	-	-	-	-	-
Germani reali	198	156	155	137	111	83	102	79	88	67	84
Moriglioni	1	-	2	-	-	-	1	-	-	-	-
Morette	2	-	1	-	1	-	-	-	-	-	-

¹Caccia vietata. *Dato provvisorio

Fonte: Divisione dell'ambiente, Ufficio della caccia e della pesca

6.T59 Esito esame abilitazione alla caccia, dal 2000

	Promossi	%	Non promossi	%
2000	54	67	27	33
2001	45	59	31	41
2002	45	63	27	37
2003	53	70	23	30
2004	65	79	17	21
2005	43	65	23	35
2006	49	61	31	39
2007	49	64	28	36
2008	69	68	32	32
2009	68	65	36	35
2010	46	55	37	45
2011	52	62	32	38
2012	51	56	40	44
2013	66	65	35	35
2014	61	58	44	42
2015	44	57	33	43

Fonte: Divisione dell'ambiente, Ufficio della caccia e della pesca

6.T60 Evoluzione delle patenti di caccia, dal 2000

	Patente alta	Patente bassa	Patente acquatica	Patente cinghiale	Totale cacciatori
2000	2'024	1'181	24	971	2'562
2001	2'023	1'160	25	1'029	2'496
2002	1'981	1'161	22	1'002	2'407
2003	1'996	1'097	21	1'124	2'392
2004	2'026	1'090	16	1'150	2'379
2005	1'992	1'053	12	1'256	2'336
2006	1'971	957	8	1'133	2'294
2007	1'963	975	10	1'062	2'253
2008	2'003	938	10	1'120	2'316
2009	1'857	940	14	1'145	2'200
2010	1'866	908	13	1'082	2'192
2011	1'907	876	8	1'078	2'189
2012	1'929	831	7	1'094	2'188
2013	1'939	817	13	1'050	2'222
2014	1'875	824	15	986	2'200
2015	1'868	793	4	1'041	2'215

Fonte: Divisione dell'ambiente, Ufficio della caccia e della pesca

6.T61 Risarcimento danni selvaggina, dal 2000

	Cervi	Cinghiali	Altro	Totale
2000	146'461	69'331	23'856	239'648
2001	247'689	73'060	2'800	323'549
2002	168'737	31'751	28'093	228'581
2003	131'484	128'345	15'920	275'749
2004	136'882	66'016	4'110	207'008
2005	135'862	67'178	700	203'740
2006	214'750	124'726	–	339'476
2007	217'498	39'049	6'520	263'067
2008	471'054	140'471	–	611'525
2009	481'468	140'940	–	622'408
2010	942'823	74'411	15'000	1'032'234
2011	535'308	66'915	43'522	645'745
2012	719'536	498'784	43'983	1'262'303
2013 ¹	749'568	505'855	44'566	1'299'989
2014	480'814	204'372	71'749	756'935
2015	535'532	244'416	45'660	825'608¹

¹Dati provvisori.

Fonte: Divisione dell'ambiente, Ufficio della caccia e della pesca

6.T62 Costo per patente, patenti rilasciate e ricavo, per categoria venatoria, dal 2013

	2013			2014			2015		
	Costo patente	N. pat.	Ricavo CHF	Costo patente	N. pat.	Ricavo CHF	Costo patente	N.pat.	Ricavo CHF
Caccia alta	...	1'939	1'226'450	...	1875	1'172'600	...	1'868	1'156'200
Domiciliati	550	1'914	1'052'700	550	1854	1'019'700	550	1'815	998'250
Fuori Cantone	1'100	24	26'400	1'100	21	23'100	1'100	17	18'700
Stranieri	3'300	-	-	3'300	-	-	3'300	-	-
Aut. caccia speciale cervo	200	734	146'800	200	649	129'800	200	688	137'600
Rilasciate tramite Ufficio	550	1	550	550	-	-	550	3	1'650
Caccia bassa	...	817	165'600	...	824	169'500	...	793	163'000
Domiciliati	200	810	162'000	200	813	162'600	200	781	156'200
Fuori Cantone	500	3	1'500	500	7	3'500	500	6	3'000
Stranieri	1'500	1	1'500	1'500	2	3'000	1'500	2	3'000
Rilasciate tramite Ufficio	200	3	600	200	2	400	200	4	800
Caccia acquatica	...	13	2'600	...	15	3'000	...	4	800
Domiciliati	200	13	2'600	200	15	3'000	200	4	800
Fuori Cantone	500	-	-	500	-	-	500	-	-
Stranieri	1'500	-	-	1'500	-	-	1'500	-	-
Caccia cinghiale	...	1050	105'000	...	993	99'300	...	1'041	104'100
Domiciliati	100	935	93'500	100	864	86'400	100	921	92'100
Fuori Cantone	100	6	600	100	7	700	100	4	400
Stranieri	100	-	-	100	-	-	100	-	-
Rilasciate tramite Ufficio	100	109	10'900	100	122	12'200	100	116	11'600
Rilasciate tramite Ufficio/acquatica	100	-	-	100	-	-	100	-	-
Totale ricavo lordo			1'499'650			1'444'400			1'424'100

Fonte: Divisione dell'ambiente, Ufficio della caccia e della pesca

6.T63 Materiale ittico immesso nelle acque pubbliche del Cantone per specie, dal 2000

	N. uova incubate negli stabilimenti	N. avannotti seminati	N. pre-estivali, estivali e adulti seminati
Trota fario	2'183'530	174'950	855'242
Trota lacustre	861'420	110'000	462'745
Trota iridea e Kaml.	915'500		319'600
Salmerino fontinalis	27'800		400
Salmerino alpino	215'400		137'500
Trota canadese	91'000		11'000
Coregone	1'130'000	900'000	70'000
Luccio			
Persico			
Anguilla			
Alborella			
Totale 2015	5'333'650	1'184'950	1'856'487
Totale 2014	5'466'040	1'228'059	1'804'452
Totale 2013	5'734'511	1'103'734	1'598'519
Totale 2012	4'662'200	1'002'870	1'569'598
Totale 2011	4'339'575	876'000	1'375'412
Totale 2010	2'726'935	469'000	1'282'550
Totale 2009	3'748'368	916'549	1'328'225
Totale 2008	3'738'921	722'500	969'850
Totale 2007	5'507'450	1'685'000	1'097'900
Totale 2006	4'830'700	1'087'500	1'161'691
Totale 2005	3'262'800	515'000	1'364'010
Totale 2004	3'327'400	100'000	1'231'434
Totale 2003	3'920'330	110'000	1'372'982
Totale 2002	3'900'800	485'000	1'373'400
Totale 2001	4'278'200	150'000	1'289'700
Totale 2000	3'838'000	494'000	1'631'900

Fonte: Divisione dell'ambiente, Ufficio della caccia e della pesca

6.T64 Statistica del pescato (in kg.) nei laghi Verbano e Ceresio, nel 2014

	Verbano			Ceresio			Totale
	Profess.	Dilettanti	Totale	Profess.	Dilettanti	Totale	
Trote	719	364	1'083	588	188	776	1'859
Salmerino	272	16	288	60	29	89	377
Coregoni	11'056	1'471	12'527	2'655	385	3'040	15'567
Persico	996	507	1'503	3'804	4'986	8'790	10'293
Luccio	290	702	992	1'031	522	1'553	2'545
Lucioperca	414	45	459	2'899	1'351	4'250	4'709
Agone	17'043	957	18'000	263	5	268	18'268
Boccalone				54	140	194	194
Carpa	50	21	71	417	583	1'000	1'071
Tinca	280	1	281	1'340	6	1'346	1'627
Bottatrice	1'137	73	1'210	937	39	976	2'186
Anguilla	1	11	12	6	45	51	63
Alborella							
Savetta	2		2	77		77	79
Altri	7723	230	7'953	9'729	286	10'015	17'968
Totale	39'983	4'398	44'381	23'860	8'565	32'425	76'806

Fonte: Divisione dell'ambiente, Ufficio della caccia e della pesca

6.T65 Statistica catture nei corsi d'acqua, bacini e laghi alpini, dal 2010 al 2014

	Catture Numero individui					Catture kg				
	2010	2011	2012	2013	2014	2010	2011	2012	2013	2014
Fiume Ticino e affluenti (Brenno escluso)	12'827	15'990	13'377	12'242	9'521	2'902	3'569	3'119	2'879	2'294
Fiume Brenno e affluenti	3'607	3'753	3'499	2'791	2'662	860	777	715	586	562
Fiume Verzasca e affluenti	1'600	1'912	2'043	1'358	1'382	349	402	412	289	308
Fiume Maggia e affluenti	11'039	11'655	10'170	8'422	8'338	2'327	2'425	2'064	1'750	1'751
Gambarogno	163	251	148	107	217	29	56	33	25	47
Sottoceneri	5'148	5'295	4'886	4'854	8'004	1'141	1'218	1'098	1'110	1'865
Temolo	30	30	21	54	68	25	25	17	43	53
Totale corsi d'acqua	34'414	38'886	34'114	29'728	30'192	7'633	8'472	7'458	6'682	6'880
Laghetti alpini	15'725	19'167	21'784	19'317	14'297	3'717	3'877	4'405	4'139	3'123
Bacini vari	6'672	8'693	8'106	5'597	3'589	1'721	1'893	1'838	1'517	979
Totale laghetti e bacini	22'397	27'860	29'854	24'914	17'886	5'438	5'770	6'243	5'656	4'102
Totale generale	56'811	66'746	63'998	54'642	48'078	13'071	14'242	13'701	12'338	10'982

I valori ponderali sono stati stimati facendo uso di un indice di condizione KI=1.

Fonte: Divisione dell'ambiente, Ufficio della caccia e della pesca

6.T66 Costo per patente, patenti rilasciate e ricavo, per categoria di pesca, dal 2012

	2012			2013			2014			2015		
	Costo patente	N. pat.	Ricavo CHF	Costo patente	N. pat.	Ricavo CHF	Costo patente	N. pat.	Ricavo CHF	Costo patente	N. pat.	Ricavo CHF
Reti Verbano (Professionale)	12	14'000	12	14'000	13	15'000	11	12'783				
P 1	1'200	10	12'000	1'200	10	12'000	1'200	10	12'000	1'200	9	10'783
P 2	1'000	2	2'000	1'000	2	2'000	1'000	3	3'000	1'000	2	2'000
Reti Ceresio (Professionale)	16	16'200	14	14'200	12	12'200	12	12'200				
P 1	1'200	1	1'200	1'200	1	1'200	1'200	1	12'00	1'200	1	1200
P 2	1'000	15	15'000	1'000	13	13'000	1'000	11	11'000	1'000	11	11'000
Dilettantistica (D)	4'242	703'740	4'306	714'120	4'173	704'020	4'060	672'980				
D 1 domiciliati	170	3480	591'600	170	3558	604'860	170	3'470	596'360	170	3'424	582'080
D 1 CH	350	126	44'100	350	124	43'400	350	119	45'500	350	108	37'800
D 1 stranieri	600	47	28'200	600	44	26'400	600	41	24'600	600	34	20'400
D1 età 14-17 anni	50	300	15'000	50	300	15'000	50	266	13'400	50	264	13'200
D2 domiciliati	80	162	12'960	80	167	13'360	80	164	13'200	80	163	13'040
D2 frontalieri	80	29	2'320	80	27	2'160	80	22	1'760	80	12	960
D2 CH/S	100	64	6'400	100	57	5'700	100	50	5'100	100	55	5'500
D3 domiciliati	100	31	3'100	100	25	2'500	100	41	4'100	-	-	-
D3 età 14-17 anni	20	3	60	20	2	40	20	-	0	-	-	-
D3 svizzeri	180	-	-	180	-	-	180	-	0	-	-	-
D3 stranieri	350	-	-	350	2	700	350	-	0	-	-	-
Turistica (T)	1'662	104'740	1'820	110'620	1'595	105'530	1'669	103'050				
T1 2 gg	60	838	50'280	60	930	55'800	60	786	49'200	60	812	48'720
T1 2 gg età 14-17 anni	20	83	1'660	20	72	1'440	20	50	1'120	20	88	1'760
T1 7 gg	120	303	36'360	120	280	33'600	120	274	35'280	120	286	34'320
T1 7 gg età 14-17 anni	30	60	1'800	30	77	2'310	30	76	2'520	30	61	1'830
T2 2 gg	30	213	6'390	30	279	8'370	30	207	6'660	30	234	7'020
T2 7 gg	50	165	8'250	50	182	9'100	50	202	10'750	50	188	9'400
Totale ricavo lordo	838'680	852'940	836'750	801'013								

Fonte: Divisione dell'ambiente, Ufficio della caccia e della pesca

6.T67 Attività della Commissione del paesaggio¹, dal 2009

	2009	2010	2011	2012	2013	2014	2015
Sedute plenarie	22	23	23	22	24	21	
Domande di costruzione (In plenum)	19	38	53	55	43	41	
Domande di costruzione (Delegati)	207	198	102	199	120	126	
Esame atti pianificatori	29	36	16	18	21	21	
Incontri con progettisti	64	23	11	14 (plenum)	10		

¹La commissione del paesaggio ha iniziato la propria attività nel mese di settembre 2007.

Fonte: Divisione dello sviluppo territoriale e della mobilità, Sezione sviluppo territoriale

6.T68 Situazione della pianificazione locale, dal 2009

	Totale 2009	Totale 2010	Totale 2011	Totale 2012	Totale 2013	Totale 2014	Totale 2015
PR/PP approvati dal C.d.S.	8	4	5	1	1	4	6
<i>(n. ricorsi)</i>	<i>(83)</i>	<i>(50)</i>	<i>(124)</i>	<i>(7)</i>	<i>(0)</i>	<i>(59)</i>	<i>(166)</i>
PR/PP esaminati dal DT	10	2	2	4	1	1	3
Varianti di PR approvate dal C.d.S.	37	32	46	38	29	48	26
<i>(n. ricorsi)</i>	<i>(62)</i>	<i>(68)</i>	<i>(61)</i>	<i>(36)</i>	<i>(27)</i>	<i>(68)</i>	<i>(50)</i>
Varianti di PR esaminate dal DT	59	56	54	59	36	31	64
Varianti di PR di poco conto decise dal CdS	3	1	2	1	3	7	3
<i>(n. ricorsi)</i>	<i>(3)</i>	<i>(1)</i>	<i>(2)</i>	<i>(1)</i>	<i>(5)</i>	<i>(7)</i>	<i>(7)</i>
Varianti di PR di poco conto approvate dal DT	35	35	28	30	54	74	50
Inventari edifici fuori ZE approvati dal CdS	1	-	-	-	-	-	-
<i>(n. oggetti)</i>	<i>(118)</i>	-	-	-	-	-	-
<i>(n. ricorsi)</i>	-	-	-	-	-	-	-
Inventari edifici fuori ZE esaminati dal DT	-	-	-	-	-	-	-
<i>(n. oggetti)</i>	-	-	-	-	-	-	-
Zone di pianificazione di nuova pubblicazione	11	5	1	2	3	4	6
Ricorsi di 2a istanza al TRAM	55	103	105	407	36	78	138
<i>(n. ricorsi)</i>	<i>(102)</i>	<i>(103)</i>	<i>(105)</i>	<i>(407)</i>	<i>(36)</i>	<i>(78)</i>	<i>(138)</i>
Ricorsi al TF	5	5	5	4	3	-	2
<i>(n. ricorsi)</i>	<i>(5)</i>	<i>(5)</i>	<i>(5)</i>	<i>(4)</i>	<i>(3)</i>	-	<i>(2)</i>

Fonte: Divisione dello sviluppo territoriale e della mobilità, Sezione sviluppo territoriale

6.T69 Attività dell'Ufficio della natura e del paesaggio, nel 2015

	No. incarti trattati	Preavvisi positivi	Preavvisi positivi con condizioni	Preavvisi negativi	Preavvisi non espressi	Incarti non concernenti
Esame incarti						
Domande di costruzione	2507	818	883	189	67	550
Notifiche	278	104	121	53		
Osservazioni Ricorsi/opposizioni domande di costruzione	163					
Piani regolatori/atti pianificatori	66	25	34	7		
Progetti scariche						
Progetti di strade	125	97	22	6		
Progetti di strade forestali	4	2	2			
Progetti in bosco (riserve, piani di gestione, valorizzazione)	9	3	6			
Domande di dissodamento	44	35	8	1		
Progetti di sistemazione corsi d'acqua	8	4	4			
Piani generali smaltimento acque	9	7	2			
Domande di captazioni acque/acquedotti	12	4	7	1		
Domande estrazioni inerti fiumi	5	4	1			
Istanze di apertura campeggi occasionali	12	4	8			
Domande miglione alpestri e bonifiche	22	1	15	6		
Domande di manifestazioni	19	8	11			
Rilascio autorizzazioni	100					
Procedure di contravvenzione	11					
Segnalazioni abusi da parte delle guardie	8					
Richieste intervento avifauna edifici	5					

Totale

Fonte: Divisione dello sviluppo territoriale e della mobilità, Sezione sviluppo territoriale

Opere eseguite nei biotopi (esclusi gli studi e la gestione dei biotopi effettuata tramite accordi di gestione con agricoltori)

Località	Biotopo/i	Tipo intervento	Promotore
Bassa d'Ogé	Prato secco	Gestione	UNP
Bedrina	Torbiera	Gestione	Pro Natura
Biotopi umidi Ascona	Sito di riproduzione d'anfibi	Gestione	Patriziato di Ascona
Biotopi umidi Chiasso	Paludi e sito di riproduzione d'anfibi	Gestione	Comune di Chiasso
Biotopi umidi Losone	Sito di riproduzione d'anfibi	Gestione	Patriziato di Losone
Biotopi umidi Stabio	Paludi e sito di riproduzione d'anfibi	Gestione	Comune di Stabio
Bosco Agnuzzo	Sito di riproduzione d'anfibi	Valorizzazione	UNP
Bosco di Crano	Sito di riproduzione d'anfibi	Valorizzazione	UNP
Bosco Gere	Prato secco	Gestione	Comune di Brione
Brenno di Blenio	Zona golenale	Gestione	Comune di Blenio
Campi Grandi Lodrino	Sito di riproduzione d'anfibi	Valorizzazione	Comune di Lodrino
Cava Rivaccia	Sito di riproduzione d'anfibi	Valorizzazione	Comune di Bedigliora
Crono di Sotto	Palude	Valorizzazione	UNP
Cugnoli-Curti	Palude	Valorizzazione	signor Torricelli G
Gerre di Sotto	Palude	Gestione	UNP
Golene della Valle Maggia	Zona golenale e prato secco	Gestione	UNP, Comune di Maggia, Centro natura Vallemaggia
Iragna Nord	Palude	Gestione	DASF
Isella nord	Paludi e sito di riproduzione d'anfibi	Gestione	UNP
La Perfetta - Arzo	Prato secco	Gestione	Comune di Chiasso
Laghetto di Muzzano	Paludi e sito di riproduzione d'anfibi	Gestione e valorizzazione	Pro Natura, UNP
Laghetto di Origlio	Paludi e sito di riproduzione d'anfibi	Gestione e valorizzazione	Comune di Origlio, UNP
Lanca Sant'Antonio	Zona golenale, palude e sito di riproduzione d'anfibi	Gestione	UNP
Lucomagno	Torbiera, paludi e siti di riproduzione d'anfibi	Valorizzazione	Comune di Blenio
Meride Sant Antonio	Prato secco	Gestione	UNP

Località	Biotopo/i	Tipo intervento	Promotore
Monte Caslano	Prato secco	Gestione	UNP
Monte San Giorgio	Prati secchi	Gestione	UNP
Monti di Medeglia	Paludi	Valorizzazione	UNP
Motto Grande	Sito di riproduzione d'anfibi	Valorizzazione	Comune di Camorino
Ovi di Someo	Prato secco	Gestione	Centro natura Vallemaggia
Pairolo	Prato secco	Gestione	UNP
Paron	Sito di riproduzione d'anfibi	Gestione	UNP
Pau	Sito di riproduzione d'anfibi	Valorizzazione	UNP
Pedrinete	Zona di protezione dell'avifauna	Gestione	Comune di Chiasso
Pescicoltura Golino	Sito di riproduzione d'anfibi	Gestione	UNP
Pian Casoro	Paludi e sito di riproduzione d'anfibi	Gestione	Comune di Lugano
Pianca dell'Alpe	Prato secco	Gestione	Comune di Arogno
Pra Vicc	Sito di riproduzione d'anfibi	Valorizzazione	UNP
Pre Murin	Paludi e sito di riproduzione d'anfibi	Gestione	Comune di Mendrisio
Quedri	Sito di riproduzione d'anfibi	Valorizzazione	UNP
Rovereto	Prato secco	Gestione	UNP
Santa Maria	Sito di riproduzione d'anfibi	Gestione	Comune di Gudo
Sassello	Sito di riproduzione d'anfibi	Valorizzazione	Patriziato di Lumino
Stagni Arbedo	Sito di riproduzione d'anfibi	Gestione	UNP
Stagni Gole della Breggia	Sito di riproduzione d'anfibi	Gestione	Fondazione Parco Gole della Breggia
Stagni San Giorgio	Sito di riproduzione d'anfibi	Valorizzazione	Comune di Morbio Inferiore
Torrazza	Sito di riproduzione d'anfibi	Valorizzazione	UNP, Comune di Novazzano
Val Mara	Prati secchi	Gestione	Comune di Arogno
Valle della Motta	Sito di riproduzione d'anfibi	Valorizzazione	Fondazione Parco Valle della Motta, ACR (Azienda cantonale rifiuti)
Vatagn/Colmagera	Habitat Cistus salviifolius	Gestione	UNP
Verengo	Palude	Gestione	Fondazione Ces

Fonte: Divisione dello sviluppo territoriale e della mobilità, Sezione sviluppo territoriale

6.T70 Attività del Servizio monumenti dell'Ufficio dei beni culturali, dal 2013

	2013 No. oggetti trattati	2014 No. oggetti trattati	2015 No. oggetti trattati
Settore di attività			
Sopralluoghi (accertamenti, cantieri, laboratori di restauro)	746	562	528
Domande di costruzione esaminate	727	706	727
Notifiche	51	38	51
Cantieri di restauro in attività	49	55	49
Cantieri di restauro conclusi	45	38	45
Beni mobili in restauro presso laboratori privati	30	30	30
Beni mobili restaurati (lavori conclusi)	40	10	40
Sussidi cantonali versati (in mio.)	2.00339 (35 opere)	2.173 (55 opere)	2.173 (55 opere)
Investimenti per restauro monumenti statali	0.082666 (10 opere)	0.087 (6 opere)	0.087 (6 opere)
Sussidi federali versati in collaborazione con UFC (in mio.)	1.1679 (5 opere)	0.705 (6 opere)	0.705 (6 opere)

Fonte: Divisione dello sviluppo territoriale e della mobilità, Sezione sviluppo territoriale

6.T71 Sezione dello sviluppo territoriale, Ufficio del Piano direttore: sintesi delle schede del Piano direttore cantonale, gennaio 2015

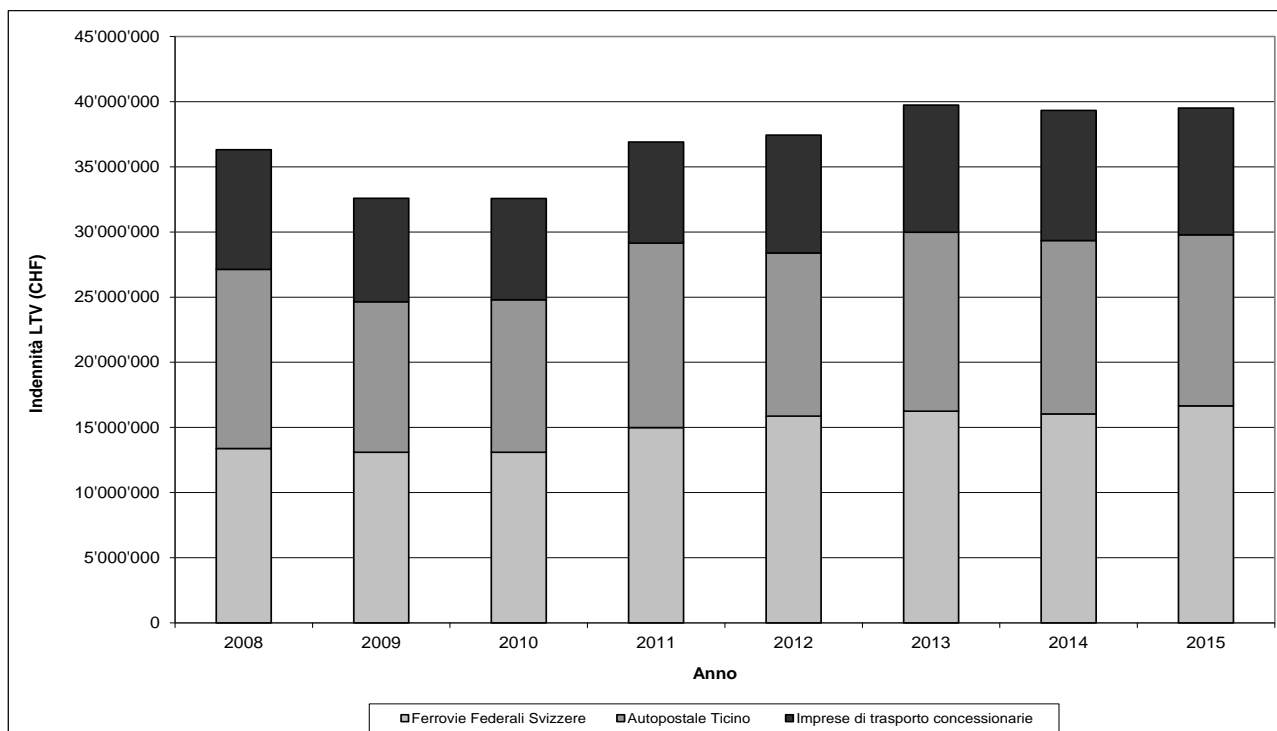
Modifiche poste in consultazione nel corso del 2015 (art. 11 Lst)

Modifiche pubblicate per adozione nel corso del 2015 (art. 13, 14 e 17 Lst)

Patrimonio	Rete urbana	Mobilità	Vivibilità
P1 Paesaggio	R1 Modello territoriale	M1 Piano cantonale dei trasporti	V1 Politica ambientale
P2 Progetti di paesaggio comprensoriale – PPC	R/M2 Agglomerato del Locarnese		V2 Suolo
P3 Paesaggi con edifici e impianti degni di protezione (rustici)	R/M3 Agglomerato del Luganese		V3 Energia
P4 Componenti naturali	R/M4 Agglomerato del Bellinzonese		V4 Rumori
P5 Parchi naturali	R/M5 Agglomerato del Mendrisiotto		V5 Pericoli naturali
P6 Acqua	R6 Sviluppo e contenibilità del PR	M6 AlpTransit	V6 Appr. in materiali inerti
P7 Laghi e rive lacustri	R7 Poli di sviluppo economico – PSE	M7 Sistema ferroviario regionale Ticino-Lombardia – TILO	V7 Discariche
P8 Territorio agricolo	R8 Grandi generatori di traffico – GGT	M8 Collegamenti ferroviari transfrontalieri con l'Italia dal Mendrisiotto	V8 Cave
P9 Bosco	R9 Svago di prossimità	M9 Infrastruttura aeronautica	V9 Stazioni di trasbordo per rifiuti solidi urbani e assimilabili
P10 Beni culturali	R10 Spazi pubblici e qualità dello spazio costruito	M10 Mobilità lenta	V10 Poligoni di tiro
P11 Piano comprensoriale della Val Verzasca	R11 Piano comprensoriale del Piano di Magadino		V11 Aree d'attività militari
P12 Piano comprensoriale del fondo Vallemaggia	R12 San Gottardo, progetto di sviluppo territoriale e regionale		V12 Infrastrutture per lo svago e il turismo

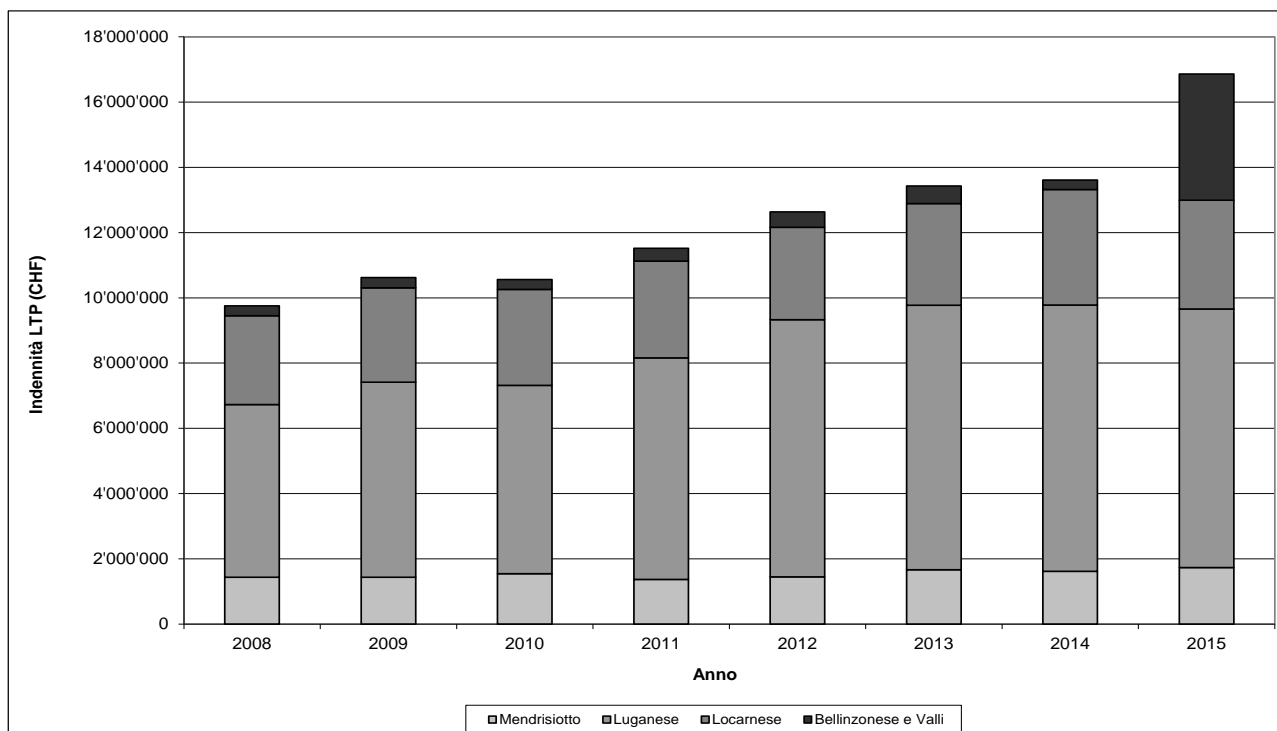
Fonte: Divisione dello sviluppo territoriale e della mobilità, Sezione sviluppo territoriale

6.T72 Indennizzo dal 2008 al 2015 dei costi non coperti e pianificati dell'offerta di trasporto regionale ai sensi della LTV



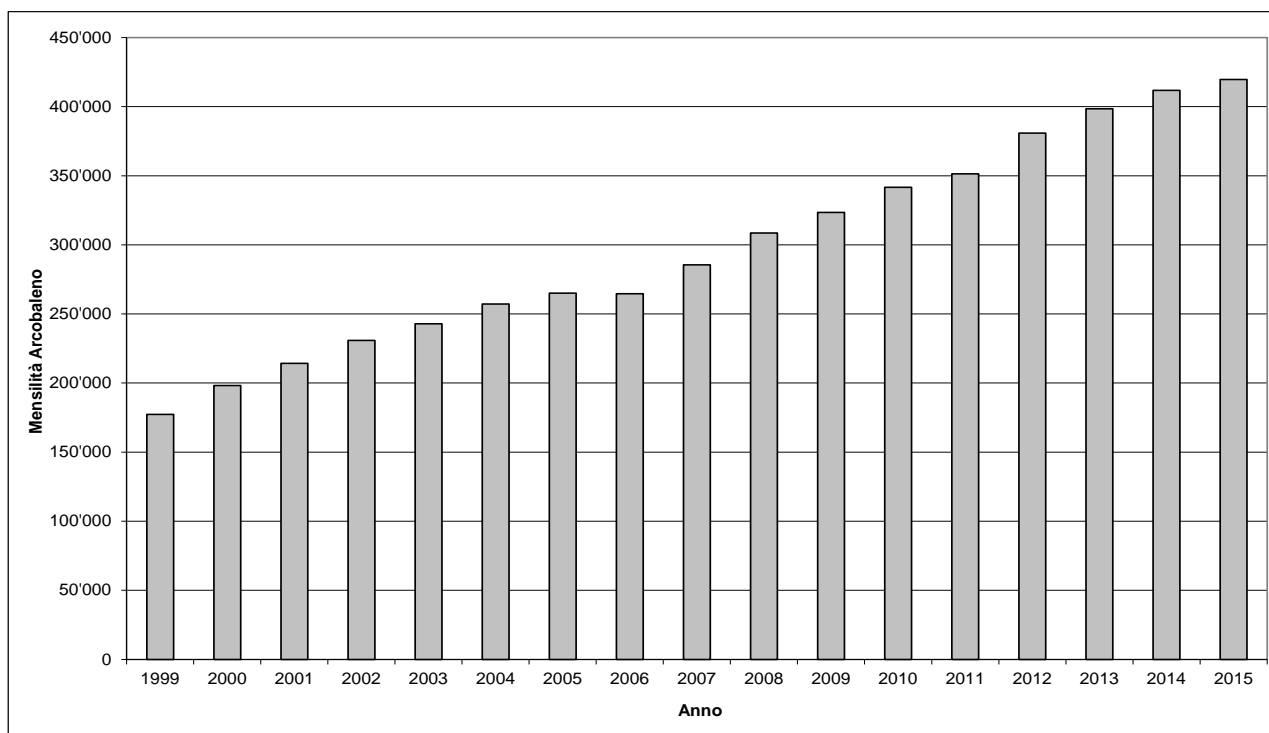
Fonte: Divisione dello sviluppo territoriale e della mobilità, Sezione della mobilità

6.T73 Indennizzo dal 2008 al 2015 dei costi non coperti e pianificati dell'offerta di trasporto ai sensi della LTP



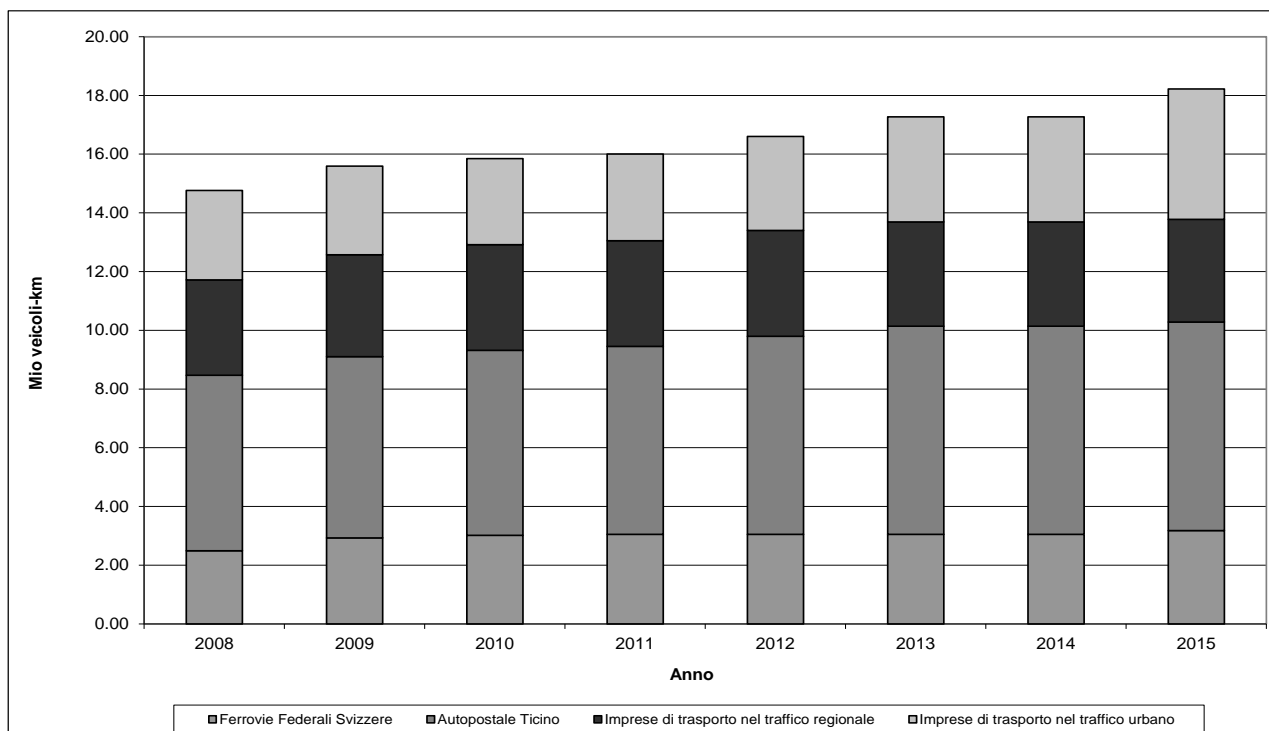
Fonte: Divisione dello sviluppo territoriale e della mobilità, Sezione della mobilità

6.T74 Comunità tariffale - mensilità vendute, dal 1999



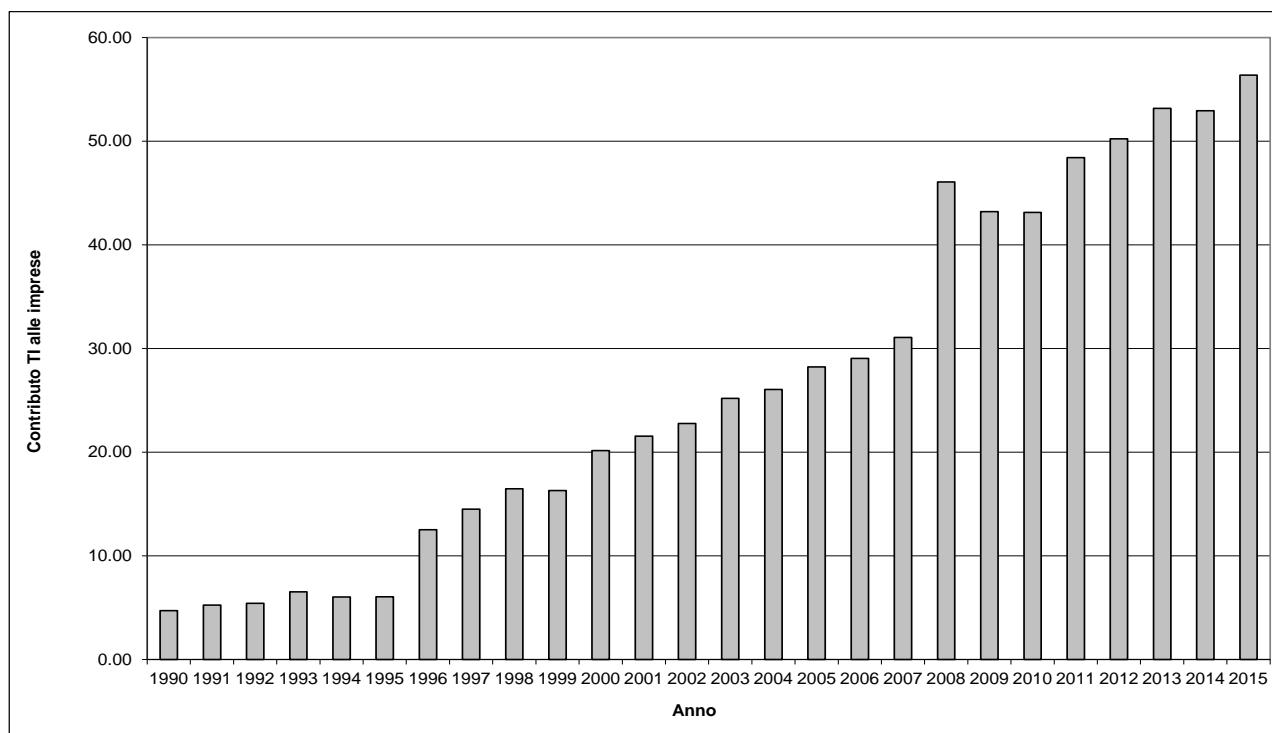
Fonte: Divisione dello sviluppo territoriale e della mobilità, Sezione della mobilità

6.T75 Volume prestazioni trasporti pubblici (in mio veicoli-km)



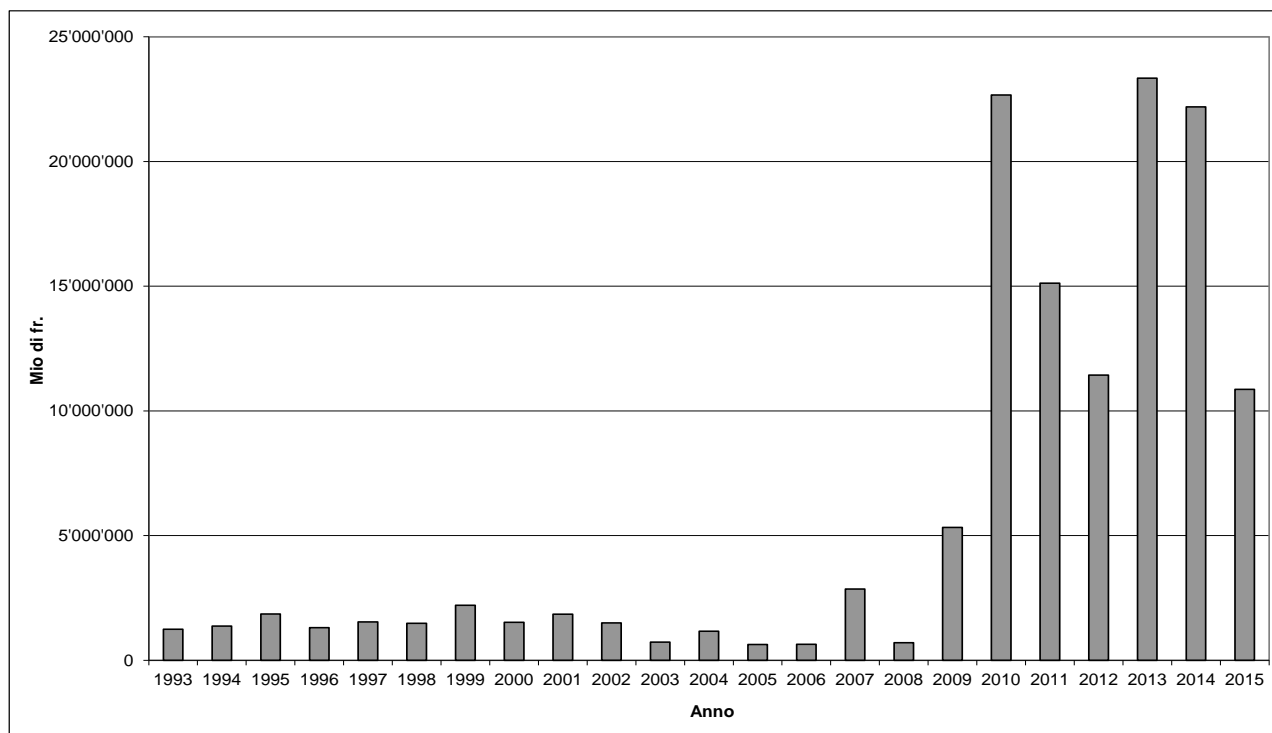
Fonte: Divisione dello sviluppo territoriale e della mobilità, Sezione della mobilità

6.T76 Contributo alle imprese di trasporto, dal 1990



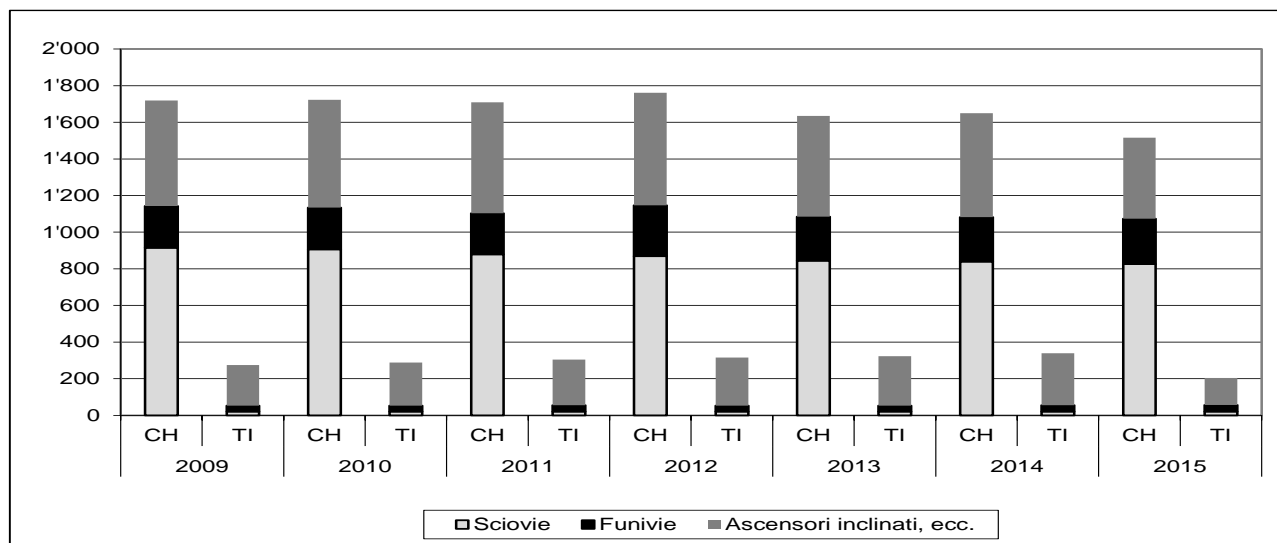
Fonte: Divisione dello sviluppo territoriale e della mobilità, Sezione della mobilità

6.T77 Investimenti per piani regionali dei trasporti, dal 1993



Fonte: Divisione dello sviluppo territoriale e della mobilità, Sezione della mobilità

6.T78 Numero impianti a fune per trasporto persone con concessione cantonale (stato al 1.1. - senza mini sciovie)



Fonte: Divisione dello sviluppo territoriale e della mobilità, Sezione della mobilità

6.T79 Crediti quadro strade cantonali: spese 2015

	Mendrisiotto	Malcantone, Collina d'oro	Luganese, Veduggio, Val Colla	Gambarogno V. Verzasca, Locarnese	Val Maggia, Centovalli, Onsernone	Bellinzonese, Riviera, Val Blenio	Leventina, Val Bedretto	Spesa totale 2015	Credito residuo al 31.12.15
5.11.90/10.06.96 Progetti								0	565'504
3.91/4.93/3.95/11.96/3.99/05.04/05.13 PPI 1/2/3/4/5/6/7 luganese		399'909	1'022'573					1'422'482	10'744'676
6.94/3.95/3.98/3.99/9.01/10.02/03.03/06.09 Piano dei trasporti del Luganese (parte DC)		3'980'505	2'502'694					6'483'199	502'203'009
23.06.09 Piano viabilità del polo PVP (parte DC)			-147'104					-147'104	3'455'450
15.2.93/27.6.96/19.4.04/10.11.09/24.11.14 Interventi stradali Mendrisiotto	1'002'339							1'002'339	17'908'936
12.03.03/2.6.08/10.11.09 Piano dei trasporti Mendrisiotto (parte DC)	4'864'804							4'864'804	45'881'791
19.02.13 1. tappa percorsi ciclabili Luganese		25'920	6'321					32'241	15'467'759
19.02.13 1. tappa percorsi ciclabili Mendrisiotto	48'823							48'823	13'190'687
Mendrisiotto seconda generazione PAM2 (parte DC)								0	1'150'000
18.12.95 Gestione traffico Ora H Locarnese								0	8'129
10.03.98/11.10.04 Sistemazione patrimonio stradale								0	1'534'847
06.99/12.01/10.04/9.06/10.08/2.11 Correzione strada delle Centovalli					300'034			300'034	-776'204
12.99/10.01/02.02/10.02 Piano dei trasporti del Bellinzonese						7'490		7'490	2'095'212
10.03.98 opere premunizione patrimonio stradale								0	618'059
10.94/6.96/6.99/2.00/04.08/05.12 Migliorie stradali	39'635	312'263	825'794	248'358	27'828	32'838	56'191	1'542'906	1'846'638
05.12/06.14 Interventi minori su manufatti	148'814	663'309	436'232	492'996	553'680	526'921	170'911	2'992'863	0
5.93/10.94/06.96/6.99/2.00/04.08/05.12/06.14 Rifacimento + risanamento manufatti	590'837	209'660	21'259	925'219	4'096'491	680'323	740'681	7'264'470	3'358'615
05.12/06.14/06.15 Sistemazione pavimentazione e cigli	5'146'390	3'430'126	4'176'232	3'186'045	4'931'420	4'545'738	3'174'470	28'590'419	0
19.09.00 Opere di premunizione forestale str.cantonali				144'644	25'200			169'844	1'599'044
08.05.12/26.06.14 Opere protezione e premunizione pericoli naturali	175'058	554'930	204'990	206'888	263'787	102'640	178'317	1'686'610	59'707

Fonte: Servizi generali del DT, Ufficio del controlling e dei servizi centrali

6.T80 Ripartizione per tipo di investimento e per settore stradale: spese 2015

	Mendrisiotto	Malcantone, Collina d'Oro	Luganese, Vedeggio, Val Colla	Gambarogno, V. Verzasca, Locarnese	Val Maggia, Centovalli, Onsernone	Bellinzonese, Riviera, Val Blenio	Leventina, Val Bedretto	Totale
Sistemazione generale strade ¹	5'910'966	11'915'379	6'205'633	9'533'841	1'087'579	1'407'853	652'627	36'713'877
Migliorie stradali ²	39'635	312'263	911'882	343'037	27'828	38'583	56'191	1'729'418
Pavimentazioni ³	5'911'797	3'712'821	4'176'232	3'187'155	5'468'914	4'595'430	4'169'490	31'221'839
Risanamento manufatti ⁴	739'651	872'969	457'491	1'418'215	4'650'170	1'207'244	911'592	10'257'332
Danni della natura ⁵	1'780'072	1'134'531	1'049'487	351'532	311'287	599'839	187'663	5'414'411
Elettromeccanica e segnaletica ⁶	124'884	67'664	470'370	409'508	42'161	567'266	25'509	1'707'363
Contributi ai Comuni ⁷	0	0	0	0	0	0	0	0
Totali	14'507'005	18'015'627	13'271'095	15'243'289	11'587'939	8'416'214	6'003'072	87'044'240

¹ Tab.781.59 Costruzioni strade cantonali;

² Tab.783.59 parz. Migliorie;

³ Tab.783.59 parz. Pavimentazioni;

⁴ Tab.783.59 parz. Manufatti;

⁵ Tab.783.59 parz. Premunizioni e ripristini;

⁶ Tab.783.59 parz. Elettromecc.+segnaletica;

Voci 781 562.... Contributi

voci contab. 711 501002, 781 501010, 501011

voci contab. 711 501003, 783 501027, 501030

voci contab. 711 501003, 783 501027, 501028

voci contab. 711 501003, 783 501027, 501029

voci contab. 711 501003, 783 501027, 501031

voci contab. 711 501003, 783 501027, 501037

Fonte: Servizi generali del DT, Ufficio del controlling e dei servizi centrali

6.T81 Studi fattibilità, indagini, progetti di massima e d'intervento per il risanamento dei manufatti delle strade cantonali trattati nel 2015

Strade cantonali	Oggetto	Anno di costruzione	Superficie m2	Stato dei lavori
Studi fattibilità	214.425 Ponte 2 zona Lavinone			In corso
	Manufatti PA416 tratto Motto-Valserin			In corso
Indagini	402.415 Ponte sul Ticino a Quartino	1981	4000	Terminato
	490.421 Ponte Rovana 1	1991	194	Terminato
	490.422 Ponte Marögna	1991	350	Terminato
	490.423 Ponte Rovana 2	1991	196	Terminato
	407.471 Ponte sulla Maggia a Mogno	---	130	In corso
	661.400 Ponte di Lavorgo	1980	440	In corso
	425.400 Ponte sul fiume Ticino a Gudo	1971	2600	In corso
	111.400 Copertura fiume Faloppia	'---	8000	In corso
	162.402 Canale Moré (L = 550 m)	1959	4125	In corso
Progetti di massima	470.406 Ponte sulla Valle	1900	150	Terminato
	603.455 Viadotto Rodi Fiesso	1987	2143	In corso
	606.476 Ponte sul Ri di Brönich	1971	600	In corso
	497.400 Ponte sulla Maggia – Acc. Bignasco	1969	370	In corso
	601.406 Ponte sulla linea FFS (Ceneri)	----	393	Sospeso
Progetti d'intervento	689.403 Ponte 2 sul Ri di Bedretto	---	45	Terminato
	606.436 Ponte sul Brenno ad Acquarossa	1987	1'080	Terminato
	604.425 Ponte del Lucendo sulla Reuss	---	70	Terminato
	162.403 Tombinone zona Torre	---	220	Terminato
	281.420 Semiponte posteggio Morcote	1970	1085	Terminato
	471.437/39/40 Manufatti Vergelletto	'---	130	Terminato
	646.405 Ponte accesso a Largario	'---	40	Terminato
	211.405 Semiponte Via Canonica	'---	110	Terminato
	277.480 Ponte sul Riale Cremignone	'---	50	Terminato
	330.403 Ponticello prima della Motta	'---	20	Terminato
	330.409 Ponticello 1 zona Fontanelle	'---	10	Terminato
	330.411 Ponticello zona Pian Ambrogio	'---	20	Terminato
	470.402 Tombino Ri di Pianazza	'---	25	Terminato
	162.402 Canale Moré [Imbocco ; L = 100m]	1959	750	In corso
	330.405/06 Ponte e semiponte Faiana	1989/1982	485	In corso
	606.450 Ponte sul Brenno a Olivone	1900	225	In corso
	407.462/3/4 Semiponti zona Sasso del Tiro	1964	355	In corso

Fonte: Divisione delle costruzioni, Area del supporto e del coordinamento, Ufficio della gestione dei manufatti

6.T82 Stato manufatti delle strade cantonali – Situazione al 31.12.2015

	Manufatti catalogati	In buono stato	In stato accettabile	In stato deteriorato	In cattivo stato	In stato pericolante
Valore assoluto	2025	250	1209	528	38	0
Valore percentuale		12%	60%	26%	2%	0%

Fonte: Divisione delle costruzioni, Area del supporto e del coordinamento, Ufficio della gestione dei manufatti

6.T83 Suddivisione geografica delle spese di manutenzione ordinaria dei manufatti (voce contabile 314.10008, CRB 782) - Situazione al 31.12.2015

Ispettorato stradale	Zona	Numero interventi	Importo in CHF
Settore 1	Mendrisiotto	10	158'049.80
Settore 2	Malcantone, Collina d'Oro	7	118'042.05
Settore 3	Luganese, Val Colla, Vedeggio	6	146'153.75
Settore 4	Locarnese, Valle Verzasca, Gambarogno	5	93'442.85
Settore 5	Valle Maggia, Centovalli , Val Onsernone	9	181'308.80
Settore 6	Bellinzonese, Riviera, Valle di Blenio	6	128'969.40
Settore 7	Leventina	2	58'238.55
Diversi	Diversi (ispezioni/ KUBA ecc.)	--	93'558.45
Totale			977'763.65

Fonte: Divisione delle costruzioni, Area del supporto e del coordinamento, Ufficio della gestione dei manufatti

6.T84 Suddivisione geografica delle spese di manutenzione ordinaria dei manufatti (voce contabile 501.00029.2970, CRB 783) - Situazione al 31.12.2015

Ispettorato stradale	Zona	Numero interventi	Importo in CHF
Settore 1	Mendrisiotto	2	120'868.25
Settore 2	Malcantone, Collina d'Oro	9	657'265.85
Settore 3	Luganese, Val Colla, Vedeggio	5	428'585.85
Settore 4	Locarnese, Valle Verzasca, Gambarogno	7	468'663.20
Settore 5	Valle Maggia, Centovalli , Val Onsernone	9	562'121.70
Settore 6	Bellinzonese, Riviera, Valle di Blenio	5	516'252.60
Settore 7	Leventina	3	162'964.30
Diversi	Diversi (ispezioni/ KUBA ecc.)	--	76'140.80
Totale			2'992'862.55

Fonte: Divisione delle costruzioni, Area del supporto e del coordinamento, Ufficio della gestione dei manufatti

6.T85 Interventi di rifacimento o risanamento di manufatti (investimenti) - (voce contabile 501.00029, CRB 783) - Situazione al 31.12.2015

Oggetto	Numero conto	Importo cumulato in CHF	Stato lavori
163.408 Ponticello prima di Casima	2150	216'604.50	Terminato
471.416/417 Semiponte dopo tornante 1 e 2	2982	227'933.00	Terminato
162.401 Ponte in Via Luigi Lavizzari	2995	85'150.50	Terminato
Cavigliano: Manufatti della tratta	2952	116'793.30	Terminato
606.436 Ponte sul Brenno ad Acquarossa	2959	639'961.15	Terminato
Breggia: Manufatti della tratta S106.2	2977	32'718.85	Terminato
471.437/39/40 Manufatti Vergelletto	2991	372'422.30	In corso
281.420 Semiponte posteggio Morcote	2898	206'107.60	In corso
162.402 Canale Moré [Imbocco ; L = 100m]	2149	36'582.40	In corso
162.403 Tombinone zona Torre	2985	168'578.10	In corso
402.415 Ponte sul Ticino a Quartino	2996	218'224.85	In corso
689.403 Ponte 2 sul Ri di Bedretto	2998	378'051.50	In corso
604.425 Ponte del Lucendro sulla Reuss	2993	344'463.65	In corso
Totale		3'007'009.30	

Fonte: Divisione delle costruzioni, Area del supporto e del coordinamento, Ufficio della gestione dei manufatti

6.T86 Interventi di conservazione su manufatti SN per tratta - Situazione al 31.12.2015

Tratta	No. totale interventi	Importo in CHF
04 Gorduno - Confine TI/GR		
60 Varenzo – Airolo	4	38'124.00
64 Biasca – Varenzo	6	221'072.70
68 Rivera - Bellinzona Sud / Gorduno - Biasca	5	45'024.65
72 Bellinzona Sud - Gorduno		
80 Chiasso - Rivera	7	340'196.95
81 Svincolo Lugano Nord		
82 Mendrisio - Stabio Est		
Totale		644'418.30

Fonte: Divisione delle costruzioni, Area del supporto e del coordinamento, Ufficio della gestione dei manufatti

6.T87 Interventi urgenti nel 2015

Tratta	Manufatto	Tipo intervento
PA407.2 Ascona - Ponte Brolla - Intragna	405.439 Ponte sulla Maggia a Losone	Eliminazione bolle pavimentazione marciapiede
FA – Fuori asse	499.403 Semiponte zona Torbeccio	Ricostruzione parziale piattabanda
P395 Via Sottobisio – Rotonda L. Kennedy	122.403 Cavalcavia FFS a Balerna	Risanamento calcestruzzo pile

Fonte: Divisione delle costruzioni, Area del supporto e del coordinamento, Ufficio della gestione dei manufatti

6.T88 Area operativa del Sottoceneri, attività nel 2015

Strade cantonali	Comune	Oggetto	Fase di progetto risp. Attività
Distretto di Lugano	Agno	PVP-Itinerari ciclabili, passerella sul Vedeggio	Progetto di massima
	Agno/Muzzano/Bioggio	Nuova circonvallazione di Agno e Bioggio	Progetto definitivo
	Bioggio	PVP-Itinerari ciclabili, sottopasso zona Cavezzolo	Progetto definitivo
	Bioggio	PVP-Itinerari ciclabili, aggiramento Crespera	Progetto definitivo e pubblicazione
	Canobbio-Porza	PVP-Via Trevano (fase 3)	Progetto definitivo
	Canobbio-Capriasca	PVP-Itinerari ciclabili, tratto Canobbio-Sureggio	Progetto definitivo e pubblicazione
	Canobbio-Lugano	Risanamento pavimentazione tratto Ressiga-Davesco	Liquidato
	Lamone	Pavimentazione Rotonda Ostarietta	Liquidato
	Lamone-Manno	PVP-Itinerari ciclabili, pista ciclabile su viadotto SN	Progetto definitivo e pubblicazione
	Lugano	StazLu 1 (Modulo stradale)	Progetto di massima ottimizzato
	Lugano (Cadro e Davesco)	Sistemazione stradale incrocio Cossio - pavimentazione	Liquidato
	Manno	Sistemazione incrocio zona Suglio – sottostruttura-pavimentazione-metalcostruttore-impianti semaforici	Liquidato
	Massagno	PVP Nodo 34 - incrocio Arizona	Pubblicazione
	Massagno	Riqualifica urbana della via san Gottardo	Mandato di progettazione
	Melide - Bissone	Formazione percorso pedonale e ciclabile – sottostruttura-pavimentazione-metalcostruttore	Lavori in corso
	Melide e Lugano (Pazzallo)	Pavimentazione via Cantonale	Liquidato
	Montagnola	Sistemazione stradale e formazione marciapiede - metalcostruttore	Liquidato
	Monteceneri (Sigirino)	Pista ciclabile zona Meraggia	Progetto definitivo e pubblicazione
	Monteggio	Opere di moderazione del traffico tra Sessa e Molinazzo di Monteggio	Mandato di progettazione e progetto definitivo
	Origlio	Messa in sicurezza località Deca e Lantoi	Liquidato
	Origlio	Formazione marciapiede e allargamento stradale	Progetto definitivo
	Pian Scairolo	Sistemazione stradale e formazione marciapiede – sottostruttura-pavimentazione	Terminato e non contabilizzato
	Sonvico	Ponte sul riale Franscinone - pavimentazione	Liquidato
	Vezia	Pavimentazione via San Gottardo	Liquidato
Vico Morcote	Allargamento stradale zona Prea Béla - impresario costruttore	Terminato e non contabilizzato	
Distretto di Mendrisio	Balerna - Castel S. Pietro	Moderazione traffico in zona Gorla	Liquidato
	Balerna	Via San Gottardo (fase 3)	Pubblicazione e progetto di appalto
	Balerna	Pavimentazione via San Gottardo	Lavori in esecuzione
	Balerna	Pavimentazione via Passeggiata	Lavori in esecuzione
	Bissone	Rotonda entrata abitato - pavimentazione	Liquidato
	Balerna/ Morbio Inferiore	Formazione corsie preferenziali bus e riorganizzazione fermata nella zona Serfontana	Mandato di progettazione
	Breggia	Nuovo marciapiede Via Lecch e Via Strada Növa	Pubblicazione e appalto
	Breggia	Ponte sulla Valle della Crotta	Progetto definitivo
	Chiasso	Via Comacini + rotonda Volta	Progetto di appalto e lavori in esecuzione
	Mendrisio - Coldrerio	Sistemazione stradale e collegamento pedonale-ciclabile - impresario costruttore, pavimentazione, metalcostruttore	Terminato e non contabilizzato
	Mendrisio	Interventi infrastrutturali a favore del trasporto pubblico e formazione corsia ciclopedonale in via F. Mola	Progetto definitivo
	Mendrisio	Sistemazione stradale di via Penate e via Vignalunga	Pubblicazione e progetto di appalto
	Mendrisio (Capolago)	Pavimentazione via Fam. Carlo Scacchi	Liquidato
	Mendrisio	Sistemazione incrocio Croce Grande – sottostruttura, pavimentazione	Lavori in esecuzione
	Mendrisio	Rotonda incrocio Via Lavizzari / Via Zorzi - pavimentazione	Liquidato
	Mendrisio	Via Penate rifacimento Sottopasso FFS - impresario costruttore	Liquidato
	Mendrisio (Besazio)	Completamento marciapiede e moderazione traffico (fase 1) - sottostruttura	Terminato e non contabilizzato
	Mendrisio (Besazio)	Completamento marciapiede e moderazione traffico (fase 3)	Lavori in esecuzione
	Mendrisio	Formazione Rotonda Mercato coperto	Liquidato
	Mendrisio	Nuovo nodo intermodale presso la stazione FFS	Progetto definitivo
	Mendrisio (Ligornetto e Genestrerio)	Nuova pista ciclabile tra gli abitati di Genestrerio e Ligornetto – 1. fase	Progetto definitivo e pubblicazione
	Mendrisio / Castel San Pietro	Marciapiede per Corteglia	Pubblicazione e progetto di appalto
	Melano - Maroggia	Pista ciclabile	Progetto definitivo e pubblicazione
	Morbio Inferiore	Sistemazione stradale località Fontanella – sottostruttura, pavimentazione	Lavori in esecuzione
	Morbio Inferiore	Messa in sicurezza Via Chiesa – sottostruttura, pavimentazione	Terminato e non contabilizzato
	Morbio Inferiore	Marc. e messa in sicurezza da S. Lucia al ponte Pedrolini	Progetto definitivo
	Riva San Vitale	Via Giuseppe Motta - pavimentazione	Liquidato
Stabio	Moderazione via Cantonale	Pubblicazione e progetto di appalto	
Stabio	Formazione rotonda Gaggiolo zona industriale 3	Liquidato	

Fonte: Divisione delle costruzioni, Area operativa del Sottoceneri.

6.T89 Area operativa del Sopraceneri, attività nel 2015

Strade cantonali	Comune	Oggetto	Fase di progetto resp. attività	
Sottoceneri	Bedano	Rotonda, via Danas	Progetto appalto	
	Coldrerio	Risanamento aree di servizio SN - pavimentazione	Terminato e non contabilizzato	
	Coldrerio	Risanamento aree di servizio SN - sottostruttura	Terminato e contabilizzato	
	Gravesano	Rotonda, via Cantonale	Progetto appalto	
	Lugano	Galleria Vedeggio-Cassarate	ente di controllo	
	Tesserete	Moderazioni a Sala, zona chiesa	Terminato e non contabilizzato	
	Tesserete	Moderazioni a Vaglio	Delega al comune	
	Tesserete	Risanamento semiponte in Via Canonica	Terminato e contabilizzato	
	Tesserete (Capiasca)	Risanamento stradale e moderazioni del traffico	Lavori in esecuzione	
	Tesserete	Sistemazione passaggio pedonale a Lugaggia	Delega al comune	
Bellinzona e valli	Acquarossa	Sistemazione stradale incrocio via cantonale a Motto	Progetto definitivo	
	Acquarossa	Zona ospedale ponte sul Ri Luinasco	sospeso	
	Acquarossa-Dongio	Zona ospedale - rinnovo pavimentazione	sospeso	
	Airolo	Accesso a Nante - opere di pavimentazione	Lavori in esecuzione	
	Airolo	Zona Bedrina - opere di pavimentazione	Lavori in esecuzione (manca usura)	
	Airolo/Pont Sort-Stalvedro	Risanamento stradale - pavimentazione	Terminato e contabilizzato	
	Arbedo - Gorduno	Nuova passerella pedonale / ciclabile sul fiume Ticino	valutazione SM	
	Arbedo-Castione	Area interscambio FFS TILO	Progetto appalto + progetto esecutivo	
	Bedretto	Ronco - opere di pavimentazione	Terminato e contabilizzato	
	Bellinzona	Corsia bus via Zorzi	Terminato e contabilizzato	
	Bellinzona	Nodo intermodale stazione FFS	Progetto definitivo	
	Bellinzona	Nuova passerella ex-Torretta	1° fase concorso di progetto	
	Bellinzona	Posteggio d'attestamento	Competenza SL	
	Bellinzona	Rotonda del "Nando" a Carasso - Opere di pavimentazione	Terminato e contabilizzato	
	Bellinzona	Semisvincolo (PTB)	Progetto definitivo	
	Bellinzona	Velocizzazione trasporto pubblico	Terminato e contabilizzato	
	Bellinzona - Giubiasco	Nuova passerella ciclopedonale ai Saleggi (Via Zorzi)	Progetto definitivo	
	Biasca	Sistemazione nodo interscambio FFS	progetto definitivo	
	Cresciano	Interventi urgenti per frana Valegion - banco nel fiume Ticino	Terminato e non contabilizzato	
	Cresciano	Risanamento ponte sulla linea FFS	Progetto di massima	
	Faido	Nuovo ponte sul Ticino - Pardoreia	Progetto di massima	
	Faido (Cari-Campello)	Allargamento e sistemazione stradale - pavimentazione	Lavori in esecuzione (manca usura)	
	Faido (Cari-Campello)	Allargamento e sistemazione stradale - sottostruttura	Terminato e non contabilizzato	
	Giubiasco	2° tornante valle Morobbia - cigli	Terminato e contabilizzato	
	Giubiasco	2° tornante valle Morobbia - Opere di pavimentazione	Lavori in esecuzione (manca usura)	
	Giubiasco	Moderazione del traffico a Lôro	Sospeso	
	Giubiasco	Opere di pavimentazione in Via Bellinzona-zona Posta	Terminato e contabilizzato	
	Giubiasco/Sementina	Fermata bus Giosia	Terminato e contabilizzato	
	Iragna	Opere di pavimentazione (2 interventi)	Terminato e non contabilizzato	
	Monte Carasso	Fermata bus e isola spartitraffico	Terminato e contabilizzato	
	Monte Carasso	Ponte Torretta - Orenno pavi.	Sospeso	
	Monte Ceneri	Interventi urgenti SC Monte Ceneri	Terminato e non contabilizzato	
	Locarnese, Gambarogno e valli	Ascona	Galleria Ascona	Terminato e non contabilizzato
		Ascona	Nuova galleria di Moscia	Definizione finanziamento
		Ascona	Sopra passo al Molino	sospeso
		Avegno-Gordevio - Terre di Pedemonte (Tegna)	Pista ciclabile - opere di carpenteria metallica	Lavori in esecuzione
		Avegno-Gordevio - Terre di Pedemonte (Tegna)	Pista ciclabile - opere di pavimentazione	Lavori in esecuzione
		Avegno-Gordevio - Terre di Pedemonte (Tegna)	Pista ciclabile - opere di sottostruttura	Terminato e non contabilizzato
		Bosco Gurin	Tratto da Fell a Bosco nucleo	Terminato e contabilizzato
		Brissago	Semiponte alla Ressiga	Lavori in esecuzione
Cadenazzo		incrocio Via Camoghé - Via Monteceneri	Terminato e contabilizzato	
Cadenazzo		Opere di pavimentazione	Terminato e contabilizzato	
Cadenazzo		Viabilità Piano di Magadino	Studio valutazione viabilità	
Centovalli		Ponte Val Marcou	Lavori in esecuzione	
Centovalli		Sistemazione stradale zona Cadanza - pavimentazione	Terminato e contabilizzato	
Centovalli		Sistemazione stradale zona Cadanza - sottostruttura	Terminato e contabilizzato	
Centovalli (Golino)		Opere di pavimentazione a Golino	Terminato e contabilizzato	
Centovalli (Intragna)		Allargamento stradale - opere di pavimentazione	Lavori in esecuzione (manca usura)	
Centovalli (Intragna)		Allargamento stradale - opere di sottostruttura	Terminato e non contabilizzato	
Centovalli (Palagnedra)		Accesso a Palagnedra - sistemazione stradale	Terminato e contabilizzato	
Cerentino		Cunicolo di drenaggio	verifica di fattibilità	
Cevio		Caverigno nucleo - opere di pavimentazione	Lavori in esecuzione	
Cevio		Nuova galleria Visletto	sospeso	
Frasco		Cigli e pavimentazione	Terminato e contabilizzato	
Gambarogno (Indemini)		Allargamento stradale e cigli	Terminato e contabilizzato	
Gambarogno (Magadino)		Formazione marciapiede ciclopedonale	Terminato e non contabilizzato	
Gambarogno (S.Nazzaro)		Moderazioni	Terminato e contabilizzato	
Gambarogno (Vira)		Allargamento stradale e cigli	Terminato e contabilizzato	
Gambarogno (Vira)		Sistemazione stradale zona Bellavista	Progetto definitivo	
Gerra-Verzasca		Allargamento stradale zona Formighera	Progetto definitivo	

Strade cantonali	Comune	Oggetto	Fase di progetto risp. attività
	Gordola	Ponte dopo diga, risanamento	Terminato e non contabilizzato
	Isorno (Berzona)	Risanamento ponte	Terminato e contabilizzato
	Lavertezzo (Riazzino)	Innalzamento stradale	Progetto appalto + procedura espropriativa
	Lavizzara	Zona Camblee e Mogno - opere di pavimentazione	Terminato e contabilizzato
	Lavizzara	Galleria della Bavorca	Lavori in esecuzione
	Lavizzara (Peccia)	Cigli e pavimentazione	Terminato e contabilizzato
	Locarno	Galleria Mappo-Moretina	Lavori in esecuzione
	Locarno	Nuovo ponte sulla Maggia per corsia Bus	Concorso di progetto
	Locarno	Viabilità Solduno - Ponte Brolla	Attribuzione mandato
	Losone	Incroci Via Arbigo	Studio varianti
	Losone	Incroci Via Municipio	Studio varianti
	Losone	Via S. Materno - pavimentazione	Terminato e contabilizzato
	Losone - Centovalli	Opere di pavimentazione zona Camping Zandone	Terminato e contabilizzato
	Maggia	Ponte di Lodano-risanamento	Progetto appalto
	Maggia	Riveo - opere di pavimentazione	Terminato e non contabilizzato
	Minusio	Cigli e pavimentazione su S412	Lavori in esecuzione
	Minusio	Cigli e pavimentazione su S412.2	Lavori in esecuzione
	Minusio	Moderazioni in via Solaria e in via Brione	Progetto appalto
	Minusio	Opere di pavimentazione zona fanghi	Lavori in esecuzione
	Minusio	Tombino prima del Rabissale	Progetto definitivo
	Minusio	Via S. Gottardo - opere pavimentazione	Terminato e non contabilizzato
	Muralto	Ponte sul Rabissale - risanamento	Terminato e contabilizzato
	Muralto	Via S. Gottardo - riassetto urbano	Terminato e non contabilizzato / Controllo proprietà stradale
	Muralto - Minusio	Ponte sul Renardone - risanamento	Terminato e contabilizzato
	Ronco s/Ascona	Semponte Rivabella	sospeso
	Ronco s/Ascona	Zona abitato - correzione stradale	Terminato e non contabilizzato
	Ronco s/Ascona	Zona Gaggetto - correzione stradale	Lavori in esecuzione
	Ronco s/Ascona	Zona Pontif - correzione stradale	Progetto definitivo
	Tenero-Contra	Nuovo collegamento ciclabile via Tre Case	Progetto definitivo
	Tenero-Contra	Zona Fraccia - allargamento	Terminato e non contabilizzato
	Tenero-Contra	Zona Fraccia - allargamento intervento supplementare	Terminato e non contabilizzato
	Terre di Pedemonte	Percorso ciclabile cantonale Locarno / Caveragno (tratto Losone - Tegna)	Progetto stradale + Progetto appalto + evasione ricorsi
	Terre di Pedemonte	Risanamento tombino	Terminato e contabilizzato
	Terre di Pedemonte (Cavigliano)	Formazione marciapiede e sistemazione stradale Campiole	Lavori in esecuzione
	Terre di Pedemonte (Cavigliano)	Nuovo impianto semaforico	Progetto appalto
	Terre di Pedemonte (Cavigliano)	Ponte sul Ri da Mondada	Progetto appalto
	Terre di Pedemonte (Tegna)	Opere di pavimentazione	Terminato e non contabilizzato
	Vogorno	Marciapiede tra i ponti di Vogorno	Progetto stradale
	Vogorno	Ponte S. Antonio	Terminato e non contabilizzato
	Vogorno	Ponte Vogorno 1	Progetto appalto
	Vogorno	Ponte Vogorno 2	Progetto appalto
	Vogorno	Ponte zona Pregossa	Terminato e contabilizzato

Fonte: Divisione delle costruzioni, Area operativa del Sopraceneri

6.T90 Servizio invernale sgombero neve e spandimento sale, sabbia, ghiaietto, dal 2000

Anno	Sgombero neve mio	Spandimento sale, sabbia, ghiaietto mio
2000	1.83	1.56
2001	3.52	2.13
2002	1.52	1.33
2003	1.99	1.59
2004	5.03	2.08
2005	2.39	1.56
2006	5.71	2.15
2007	1.42	1.15
2008	6.76	2.18
2009	6.17	2.57
2010	5.36	2.23
2011	3.12	2.05
2012	4.68	1.80
2013	4.69	2.62
2014	6.80	2.50
2015	5.30	2.70

Fonte: Divisione delle costruzioni, Area dell'esercizio e della manutenzione

6.T91 Passi alpini: periodo di apertura e chiusura, dal 2012

	2012		2013		2014		2015	
	Apertura	Chiusura	Apertura	Chiusura	Apertura	Chiusura	Apertura	Chiusura
Lucomagno	Apert.Cont.	Apert.Cont.	Apert.Cont.	Apert.Cont.	Apert.Cont.	Apert.Cont.	Apert.Cont.	Apert.Cont.
Novena	06.06	29.10	15.06	4.11	4.06	27.10	6.06	19.11

Fonte: Divisione delle costruzioni, Area dell'esercizio e della manutenzione

6.T92 Importo dei danni alluvionali, dal 2001

Anno	mio
2001	3.77
2002	1.54
2003	1.89
2004	2.02
2005	0.98
2006	3.00
2007	1.39
2008	2.45
2009	3.05
2010	1.73
2011	1.95
2012	1.80
2013	3.28
2014	3.26
2015	2.04

Fonte: Divisione delle costruzioni, Area dell'esercizio e della manutenzione

6.T93 Progetti d'arginatura proposti per il sussidio federale, nel 2015

No. progetti	Oggetto	Data richiesta	Preventivo (CHF)
989	Maggia e Cevio, Sistemazione idraulica integrale del Comparto Riveo-Visletto	27.04.2015	4'900'000

Fonte: Divisione delle costruzioni, Ufficio dei corsi d'acqua

6.T94 Progetti d'arginatura sussidiati in sede federale nel 2015

No. progetti	Oggetto	No. DF - Data DF	Preventivo (CHF)	%
	nessuno			

Fonte: Divisione delle costruzioni, Ufficio dei corsi d'acqua

6.T95 Progetti che hanno ottenuto il sussidio cantonale nel 2015

No. progetti	Oggetto	%	Preventivo (CHF)
1325	Cons. man. Bassa Leventina, Camera Maradenca a Cavagnago	60	55'000.00
989.3	Maggia, sistemazione idraulica Riveo-Visletto 2a fase	24	500'000.00
1333	Cons. man. Media Leventina, sistemazione riale Mulino a Calonico-Faido	60	240'000.00
1252	Biasca, Brenno al Ponte	62	1'000'000.00
1317	Consorzio strada Val Bavona, ripristino riale Croazöö	60	20'000.00
1228	Avegno Gordevio, fiume Maggia		171'840.00
989	Maggia, sistemazione idraulica integrale del comparto Riveo-Visletto	24	4'900'000.00
1280	Cons. man. arg. Basso Mendrisiotto, riali Vigino e Tognano		25'000.00
1314	Cons. man. arg. Ticino-Moesa, sgombero camere Valegion	70	204'000.00
1295	Cons. Rovana-Maggia-Melezza, per manutenzione vegetazione Maggia	60	320'000.00
1066	Cons. correzione Fiume Ticino, stabilità argini fiume Ticino	60	89'207.15
1254	Brione Verzasca, ripristino fiume Osola	62	206'700.00
	Soc. pesca Bellinzonese per acquicoltura e pesca, tratte terminali riali Gorduno e Traversagna		8'979.00
1277.R	Cons. man. arg. Medio Mendrisiotto, rivitalizzazione Rianella e Gurungun	72	502'600.00
1312.R	Cons. man. arg. Ticino-Moesa, sistemazione riale Gnosca e camera adiacente	90	47'150.00
1332	Cons. Valle del Cassarate, camera 1422 riale Vallée Lugano-Castagnola	60	71'000.00
1296	Arogno, sistemazione alveo riale Canaa	59	87'000.00
1324	Cons. man. arg. Medio Mendrisiotto, messa in sicurezza Riale Molina a Mendrisio	60	159'146.95
1328	Cons. man. arg. Medio Mendrisiotto, ove di Capolago	60	100'000.00
1327	Cons. man. Basso Ceresio, sgombero materiale riali Viganale, Chiesa, Sovaglia, Mulino di Melano	60	164'405.00
1305.R	Cons. man. arg. Basso Mendrisiotto, messa a cielo aperto riale Vigino	80	194'270.00
1291.R	Cons. man. arg. Basso Mendrisiotto, rivitalizzazione Roncaglia nel Parco Valle della Motta	80	274'000.00
1329.R	Capriasca, rivitalizzazione Riale Nava	60	68'640.00
1294	Cons. arg. Alta Blenio, riordino fluviale riale Marolta, loc. Traversa	60	665'000.00
1323	Cons. man. arg. Media Leventina, sist. idraulica briglia sul riale Croarescio a Faido	60	175'000.00
1324	Con. man. Basso Mendrisiotto, ripristino argini Roncaglia, Spinee, Canerella, Valletta, Prato della Cà, Valletta del Cassino	60	200'000.00
1304	Cons. Arg. Alta Blenio, danni alluvionali 2013, sgombero e ripristino 2a tappa	60	80'500.00

Fonte: Divisione delle costruzioni, Ufficio dei corsi d'acqua

6.T96 Parco automezzi, macchine e Officina dello Stato, dal 2002

Anno	Mezzi targati	Interventi di manutenzione in CHF
2002	618	775'000.00
2003	619	650'214.00
2004	624	733'160.00
2005	631	874'135.00
2006	636	995'676.00
2007	636	877'453.00
2008	622	951'960.00
2009	622	972'778.00
2010	918	1'545'950.00*
2011	920	1'826'435.00
2012	945	1'552'306.00
2013	952	1'681'955.00
2014	969	1'885'635.00
2015	988	1'854'520.00

*Nel 2010 si sono aggiunte le auto della Polizia

Fonte: Divisione delle costruzioni, Ufficio degli automezzi e delle macchine dello Stato

