

7. DIPARTIMENTO DELLE FINANZE E DELL'ECONOMIA	197
7.T1 Effettivo dei pompieri al 31.12, dal 1995	197
7.T2 Interventi del corpo pompieri e relativa spesa, secondo il tipo, dal 2010	198
7.T3 Evoluzione Servizi erogati dal CSI 2004-2014	199
7.T4 Posti permanenti autorizzati (PPA) nell'Amministrazione cantonale, per dipartimento, stato al 31.12.2013 e al 31.12.2014	199
7.T5 Posti occupati ¹ , vacanti e provvisori in posto vacante nell'Amministrazione cantonale, per dipartimento, stato al 31.12.2014	200
7.T6 Personale invalido ¹ nell'Amministrazione cantonale, per dipartimento, stato al 31.12.2013 e al 31.12.2014	200
7.T7 Apprendisti ¹ in formazione nell'Amministrazione cantonale, per professione, al 31.12.2014	200
7.T8 Persone occupate ¹ presso l'Amministrazione cantonale ² secondo il sesso e l'origine, per dipartimento, al 31.12.2014	201
7.T9 Persone occupate in unità fisiche secondo le classi di età e il sesso, nel 2014	201
7.T10 Persone occupate in unità fisiche secondo gli anni di servizio e il sesso, nel 2014	202
7.T11 Persone occupate in unità fisiche secondo le classi di età e il grado di occupazione, nel 2014	202
7.T12 Persone occupate in unità fisiche secondo lo stato civile, il grado di occupazione e il sesso, nel 2014	202
7.T13 Numero medio di giorni di assenza per dipendente statale, a seguito di malattia, visita medica, infortunio professionale e non professionale, secondo le classi di età al 31.12.2014	203
7.T14 Movimento del personale dello Stato, dal 2004 (Unità fisiche)	203
7.T15 Giorni di assenza complessivi nell'Amministrazione cantonale per dipartimento e numero medio per genere di assenza, nel 2014	204
7.T16 Corsi di formazione continua presso l'Amministrazione cantonale, partecipanti e giornate, per genere di corso, dal 2011	205
7.T17 Impiegati beneficiari e giorni di congedo per corsi di formazione continua, presso l'Amministrazione cantonale, dal 2010	205
7.T18 Tabella salari del personale dello Stato, in CHF nel 2014 ¹	205
7.T19 Personale dello Stato: assicurati e casi annunciati all'assicurazione infortuni, dal 2008	206
7.T20 Amministrazione cantonale: riparto premi ¹ (in franchi) per polizze di assicurazioni, dal 2008	206
7.T21 Infortuni professionali e non professionali del personale dello Stato, dal 2007	206
7.T22 Investimenti e spese correnti CRB 941, 942, 943, 945, 946, 948, in CHF dal 2010	207
7.T23 Amministrazione cantonale: credito votato, utilizzo 2014 e cumulato 31.12.2014 per nuove costruzioni, spese di arredamento e di approvvigionamenti, in CHF	208
7.T24 Spazi (in mq) occupati dai servizi amministrativi del Cantone, per distretto nel 2014 e complessivamente dal 2002	211
7.T25 Spazi (in mq) occupati dalle sedi scolastiche cantonali, per distretto nel 2014 e complessivamente dal 2002	212
7.T26 Costi di locazione degli spazi amministrativi e scolastici cantonali in CHF, dal 2006	213
7.T27 Rendiconto Società di produzione con partecipazione cantonale, nel 2013	213
7.T28 Produzione di energia elettrica in MWh nell'anno civile 2014	214
7.T29 Tassazioni e reclami relativi alle persone fisiche, per circondario, a fine anno 2014	215
7.T30 Imposte trattenute alla fonte e riversamenti ai comuni e all'IFD in CHF, dal 1998	216
7.T31 Persone giuridiche iscritte a ruolo al 1. gennaio 2014 e variazioni nel corso dell'anno	216
7.T32 Iscrizioni e cancellazioni di menzione (art. 43 LT) per terreni agricoli a Registro fondiario nel 2012, 2013 e 2014	217
7.T33 Contravvenzioni cantonali e comunali emanate dall'Ufficio delle procedure speciali nel 2013 e 2014	217
7.T34 Contravvenzioni federali emanate dall'Ufficio delle procedure speciali nel 2012, 2013 e 2014	218
7.T35 Imposta preventiva (IP), trattenuta supplementare d'imposta (USA) e computo globale d'imposta, per ufficio di tassazione, dal 2009 al 2014	218
7.T36 Imposta di successione e di donazione, dal 1999	218

7.T37 Tassazione utili immobiliari 2014, per ufficio di tassazione e per anno di vendita, dal 2012	219
7.T38 Tassa d'esenzione dal servizio militare, dal 2000	219
7.T39 Domande di condono per imposte cantonali, interessi di ritardo e multe, dal 2003	219
7.T41 Incassi (in CHF) per imposte, dal 2012	220
7.T42 Imposte cantonali, flusso degli incassi (in CHF) nel corso degli anni (senza imposte alla fonte), dal 2006	221
7.T43 Imposta cantonale: perdite e sconti registrati nel 2014 (in CHF), dal 1995	221
7.T44 Interessi di ritardo incassati per l'imposta cantonale e l'imposta federale diretta (in CHF), dal 2007	222
7.T45 Sollecitazioni, diffide e precetti emessi per imposte, dal 2008	222
7.T46 Procedure particolari d'incasso per imposte (in CHF), dal 2011	223
7.T47 Imposte cantonali delle persone fisiche, nel 2012 e 2013	223
7.T48 Imposte cantonali delle persone giuridiche, dal 2010	225
7.T49 Aiuti agli investimenti in base alla politica regionale federale e cantonale decisi (in CHF), dal 2009	226
7.T49a Aiuti agli investimenti in base alla politica regione federale e cantonale decisi, dal 2009	226
7.T50 Aiuti agli investimenti in base alla Politica regionale federale e cantonale versati (in CHF), dal 2008	227
7.T50a Aiuti agli investimenti in base al Decreto legislativo per attuare misure di politica regionale cantonale complementari alla politica regionale della Confederazione decisi (in CHF), dal 2010	227
7.T50b Aiuti agli investimenti in base al Decreto legislativo per attuare misure di politica regionale cantonale complementari alla politica regionale della Confederazione versati (in CHF), dal 2010	227
7.T51 Aiuti Interreg federali e cantonali decisi e versati (in CHF), dal 2009	228
7.T52 Investimenti preventivati, computabili, aiuti decisi e importi pagati in base alla legge sull'innovazione (in CHF), dal 2008	228
7.T53 Investimenti totali e computabili preventivati in base alla legge sull'innovazione, dal 1995 (L-prom/L-inn)	229
7.T54 Aiuti decisi e importi pagati in base alla legge sull'innovazione economica, dal 1995 (L-prom/L-inn)	229
7.T55 Investimenti totali, computabili, aiuti decisi e importi pagati in base alla legge sull'innovazione, nel 2014 e confronto con il 2010, 2011, 2012, 2013 (L-inn)	230
7.T56 Aiuti finanziari per il turismo, rustici e artigianato versati (in Mio CHF), dal 2011	230
7.T57 Aiuti agli investimenti LIM cantonali versati (in CHF), dal 2008, e confronto tra i PFI 04-07, 08-11 e 12-15	231
7.T58 Aiuti agli investimenti LIM cantonali versati, dal 1985	231
7.T59 Autorizzazioni emesse dall'Ufficio dell'ispettorato del lavoro, dal 2001	232
7.T60 Permessi di lavoro emessi dall'Ufficio dell'ispettorato del lavoro, dal 2001	232
7.T61 Visite d'azienda effettuate dall'Ufficio dell'ispettorato del lavoro, dal 2001	233
7.T62 Decisioni amministrative dell'Ufficio dell'ispettorato del lavoro, dal 2001	233
7.T63 Evoluzione delle persone in cerca di impiego ¹ e dei disoccupati ² registrati in Ticino, dal 1997	234
7.T64 Evoluzione del tasso di disoccupazione in Svizzera e in Ticino, dal 1997 ¹	234
7.T65 Licenziamenti collettivi notificati, dal 2004	235
7.T66 Disoccupati per distretto, a fine dicembre, dal 2004	235
7.T67 Disoccupati per distretto, a fine dicembre, dal 1995	236
7.T68 Durata media di disoccupazione (in giorni) dei disoccupati registrati a fine dicembre, dal 1999	236
7.T69 Persone in cerca di impiego che mensilmente esauriscono il diritto alle indennità LADI e non possono riaprire un nuovo termine quadro, da gennaio 1999 a ottobre 2014	237
7.T70 Posti vacanti annunciati presso gli Uffici regionali di collocamento, da gennaio 1997 a dicembre 2014	237
7.T71 Richieste pervenute alla Sezione del lavoro, dal 2008	238
7.T72 Provvedimenti LADI inerenti al mercato del lavoro, dal 2009	239

7.T73 Agenzie private di collocamento e per il personale a prestito, dal 2009	239
7.T74 Numero di prestazioni di consulenza: periodo 2009-2014	240
7.T75 Evoluzione dei pagamenti diretti all'agricoltura, dal 1997 al 2014	240
7.T76 Pagamenti diretti, premi di coltivazione nella campicoltura e contributi sulla qualità ecologica in assoluto e per azienda beneficiaria in franchi nel 2014	241
7.T77 Pagamenti diretti all'agricoltura per genere di pagamento, nel 2014	242
7.T78 Migliorie fondiari e misurazioni catastali, per settore, in mio di franchi, dal 2004	242
7.T79 Stato delle opere di RT e RP al 31 dicembre 2014	242
7.T80 Stato dei lavori di misurazione ufficiale al 31 dicembre 2014	242

7. Dipartimento delle finanze e dell'economia

7.T1 Effettivo dei pompieri al 31.12, dal 1995

	Corpi	Categoria A ¹	Corpi	Categoria B ²	Corpi	Categoria C ³	Corpi	Corpo di montagna ⁴
1995	6	404	23	599	27	382	59	1'172
1996	6	415	23	602	27	378	59	1'148
1997	6	418	23	602	27	382	59	1'154
1998	6	422	23	621	27	382	58	1'129
1999	6	434	23	637	27	381	58	1'129
2000	6	432	23	637	27	361	58	1'107
2001	6	425	23	619	25	353	57	1'096
2002	6	447	23	619	23	317	52	1'005
2003	6	441	23	625	20	276	50	966
2004	6	468	22	592	20	246	44	851
2005	6	499	20	620	14	208	41	764
2006	6	523	17	532	11	181	25	622
2007	6	515	15	488	6	142	10	348
2008	6	507	15	500	6	146	9	380
2009	6	501	15	483	6	136	6	302
2010	6	494	15	469	6	139	6	372
2011	6	501	15	482	6	130	6	334
2012	6	545	15	486	6	140	6	333
2013	6	556	15	492	5	141	6	313
2014	6	573	15	500	5	109	6	310

¹ Chiasso, Locarno, Mendrisio, Bellinzona, Lugano, Biasca.

² Corpi periferici, motorizzati.

³ Corpi non motorizzati.

⁴ I corpi di montagna sono stati costituiti soprattutto nelle zone molto soggette ad incendi di boschi. Nel resto del territorio i compiti di intervento sono assunti dai corpi pompieri delle categorie A, B, C. A seguito della nuova organizzazione, alcuni Corpi di categoria A (Lugano Locarno e Bellinzona) e di categoria B (Gambarogno e Maggia) hanno incorporato nella loro organizzazione sezioni speciali per la lotta contro gli incendi di bosco.

Fonte: Divisione delle risorse, Ufficio della difesa contro gli incendi

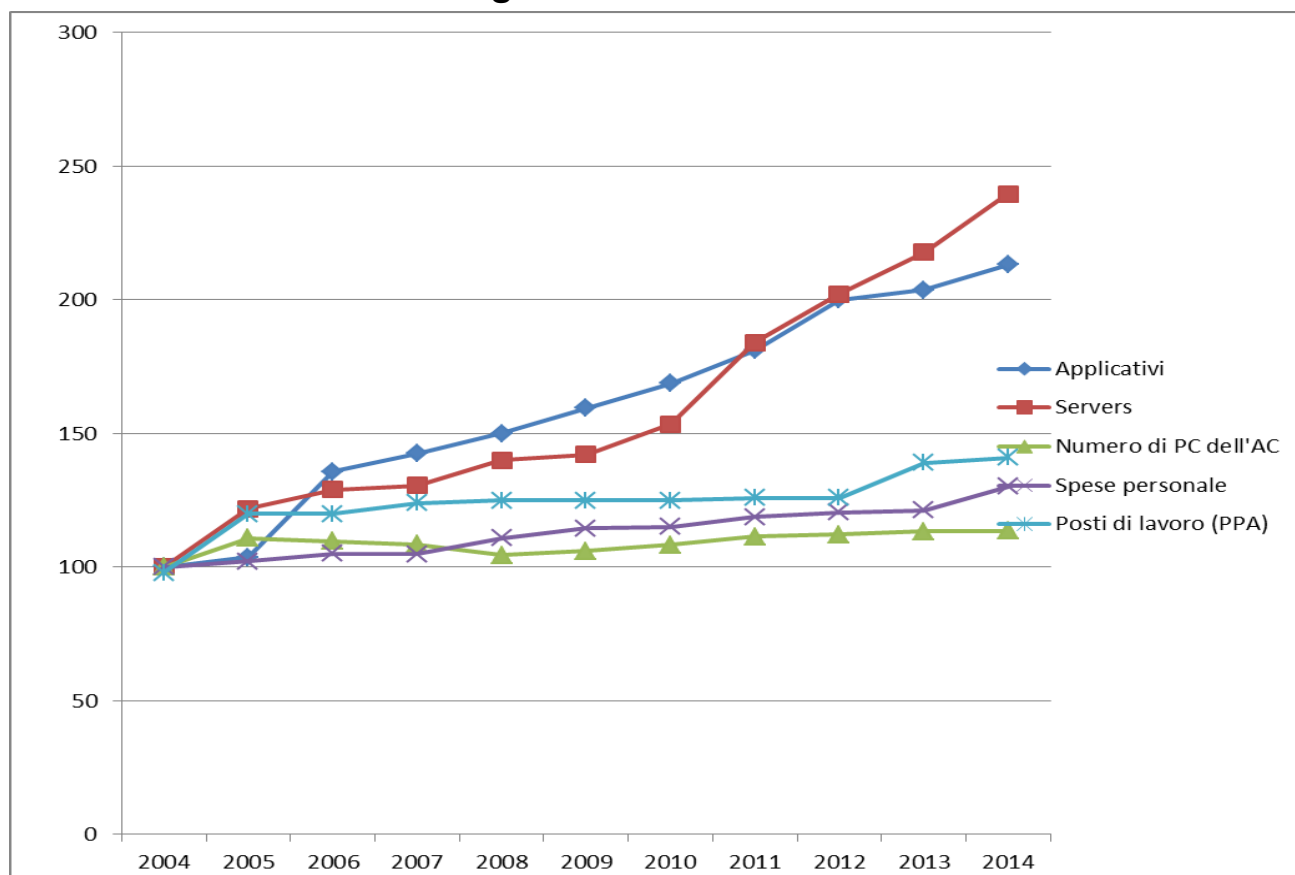
7.T2 Interventi del corpo pompieri e relativa spesa, secondo il tipo, dal 2010

	Numero interventi					Spesa totale (in CHF)				
	2010	2011	2012	2013	2014	2010	2011	2012	2013	2014
Casa d'abitazione	23	38	67	43	35	72'715	131'933	132'180	70'794	75'367
Casa appartamenti	25	48	64	73	40	60'563	46'532	129'077	108'119	76'520
Canne fumarie	102	90	106	88	94	119'967	97'115	119'423	103'704	106'013
Stufe, caldaie, impianti riscaldamento	24	15	19	21	25	15'771	13'274	17'298	18'206	22'498
Garages, Carrozzerie	3	3	5	7	3	4'765	3'407	8'600	10'720	12'183
Depositi/Capannoni	14	16	56	50	22	37'458	56'321	159'422	103'533	43'737
Altri stabili	23	23	3	-	-	65'879	81'682	4'244	-	-
Stalle	4	1	11	1	6	14'765	7'223	71'186	1'020	28'285
Discariche materiale	1	16	12	20	12	840	15'984	11'416	22'190	13'903
Incendi bosco	58	96	55	61	32	105'195	241'616	250'827	204'757	86'115
Incendi sterpaglie	55	98	116	78	34	51'613	73'455	92'450	63'646	27'172
Incendi autoveicoli	89	93	71	66	77	111'835	95'127	97'781	88'472	109'178
Incendi cucine	23	20	24	33	38	18'251	17'191	18'711	30'843	32'065
Incendi diversi	197	182	141	168	184	162'579		99'277	120'390	145'090
Soccorso stradale con apparecchiatura spec.	13	13	20	14	10	21'714	19'050	27'275	20'739	21'680
Incidenti stradali	63	39	46	61	39	73'434	45'328	53'188	85'734	54'501
Soccorso a persone	117	158	170	186	147	76'683	78'004	85'934	98'173	78'065
Soccorso a animali	20	32	32	46	37	9'223	11'593	15'247	21'335	16'799
Allagamenti	170	210	200	186	185	105'138	176'768	121'860	117'340	98'266
Danni d'acqua	122	138	36	-	-	16'066	73'699	19'303	-	-
Altri danni della natura	28	94	196	320	570	93'781	77'152	155'147	244'582	685'045
Falsi allarmi	534	517	479	554	521	350'970	345'254	305'015	375'476	358'250
Diversi	68	95	81	39	41	39'806	39'327	29'204	18'239	17'967
Totale¹	1'753	2'035	2'010	2'115	2'152	1'610'757	1'875'420	2'024'076	1'928'012	2'108'699

¹ Le cifre relative alle spese per gli interventi non corrispondono a quelle del consuntivo in quanto sono compresi pagamenti per interventi avvenuti alla fine dell'anno precedente.

Fonte: Divisione delle risorse, Ufficio della difesa contro gli incendi.

7.T3 Evoluzione Servizi erogati dal CSI 2004-2014



Fonte: Divisione delle risorse, Centro sistemi informativi.

7.T4 Posti permanenti autorizzati (PPA) nell'Amministrazione cantonale, per dipartimento, stato al 31.12.2013 e al 31.12.2014

	Piano dei posti autorizzati (PPA) ¹ 31.12.2014			PPA 31.12.2013	Var.
	Autorizzati	Finanziati da terzi	Totale		
Cancelleria	89.90	-	89.90	89.90	-
Dip. delle istituzioni	1'508.50	22.00	1'530.50	1'515.50	15.00
di cui polizia cantonale agenti	576.90	19.00	595.90	567.80	28.10
di cui polizia cantonale civili	96.45	2.00	98.45	102.55	-4.10
Dip. della sanità e della socialità	759.95	38.36	798.31	794.81	3.50
Dip. educazione, cultura e sport	440.69	15.45	456.14	460.04	-3.90
Dip. del territorio	577.30	121.40	698.70	694.70	4.00
Dip. delle finanze e dell'economia	822.41	206.85	1'029.26	1'039.11	-9.85
Controllo cantonale delle finanze	15.60	-	15.60	15.60	-
Totale	4'214.35	404.06	4'618.41	4'609.66	8.75

¹ Posti equivalenti a tempo pieno.

Fonte: Divisione delle risorse, Sezione delle risorse umane

7.T5 Posti occupati¹, vacanti e provvisori in posto vacante nell'Amministrazione cantonale, per dipartimento, stato al 31.12.2014

	Occupati	Vacanti	Soprannumerari	Provvisori in posti vacanti	Totale ² occupati
Cancelleria	87.20	2.70	-	-	87.20
Dip. delle istituzioni	1'534.10	22.95	4.50	2.75	1'541.35
di cui polizia cantonale agenti	627.40	-	-	0.25	627.65
di cui polizia cantonale civili	91.50	-	1.00	1.00	93.50
Dip. della sanità e della socialità ³	763.11	35.20	2.30	11.25	776.66
Dip. educazione, cultura e sport	446.76	9.38	1.00	3.53	451.29
Dip. del territorio	661.15	37.55	-	1.70	662.85
Dip. delle finanze e dell'economia	971.56	57.70	4.00	2.70	978.26
Controllo cantonale delle finanze	15.60	-	-	-	15.60
Totale	4'479.48	165.48	11.80	21.93	4'513.21

¹ Posti equivalenti a tempo pieno.

² Nel totale dell'occupazione sono considerati anche i soprannumerari e i provvisori in posto vacante poiché pagati con conti di pertinenza del PPA. Queste categorie non vengono considerate nel calcolo dei posti vacanti.

³ Non è incluso l'IAS in quanto stralciato a partire dal 1.1.2005.

Fonte: Divisione delle risorse, Sezione delle risorse umane

7.T6 Personale invalido¹ nell'Amministrazione cantonale, per dipartimento, stato al 31.12.2013 e al 31.12.2014

	31.12.2013			31.12.2014		
	Donne	Uomini	Totale	Donne	Uomini	Totale
Cancelleria	1	1	2	1	1	2
Dip. delle istituzioni	4	5	9	4	5	9
Dip. della sanità e della socialità	3	10	13	3	10	13
Dip. educazione, cultura e sport	16	24	40	17	26	43
Dip. del territorio	-	2	2	1	1	2
Dip. finanze e economia	5	7	12	5	8	13
Controllo cantonale delle finanze	-	-	-	-	-	-
Totale	29	49	78	31	51	82

¹ Unità fisiche.

Fonte: Divisione delle risorse, Sezione delle risorse umane

7.T7 Apprendisti¹ in formazione nell'Amministrazione cantonale, per professione, al 31.12.2014

	Uomini	Donne	Totale
Impiegati di commercio	14	21	35
Cuochi	10	8	18
Informatici	15	-	15
Laboratoristi (chimica e biologia)	1	5	6
Operatori socio-assistenziali	1	2	3
Selvicoltori, giardinieri e agricoltori	6	1	7
Meccanici	5	-	5
Altre formazioni	8	5	13
Totale	60	42	102

¹ Unità fisiche.

Fonte: Divisione delle risorse, Sezione delle risorse umane

7.T8 Persone occupate¹ presso l'Amministrazione cantonale² secondo il sesso e l'origine, per dipartimento, al 31.12.2014

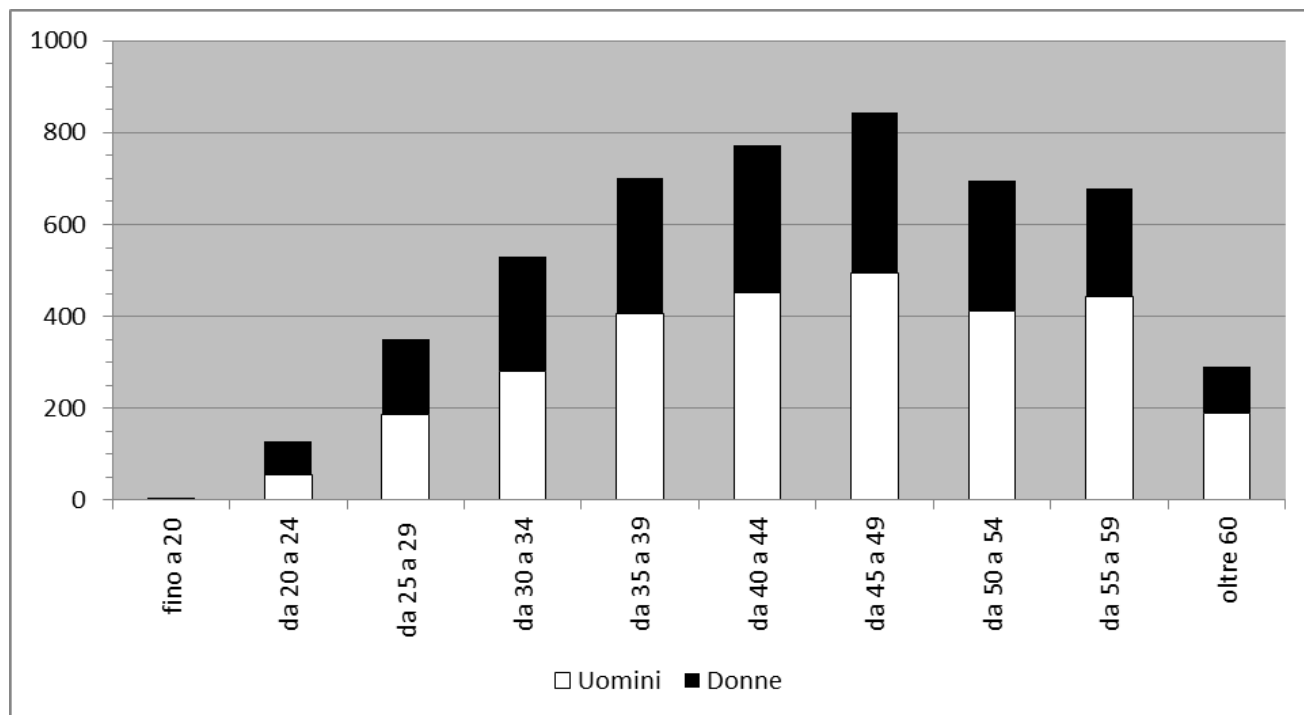
	Uomini		Donne		Totale		Totale gener.
	Svizzeri	Stranieri	Svizzere	Straniere	Uomini	Donne	
Cancelleria	55	1	44	-	56	44	100
Dip. istituzioni	1'074	-	549	9	1'074	558	1'632
di cui in Polizia cantonale	633	-	108	-	633	108	741
Dip. della sanità e della socialità	266	68	467	148	334	615	949
di cui all'OSC	141	60	247	124	201	371	572
Dip. educazione, cultura e sport	218	14	297	19	232	316	548
Dip. del territorio	561	10	123	6	571	129	700
Dip. finanze ed economia	626	22	383	21	648	404	1'052
Controllo cantonale delle finanze	12	-	4	-	12	4	16
Totale	2'812	115	1'867	203	2'927	2'070	4'997

¹ Unità fisiche, indipendentemente dal tempo pieno. Gli impiegati che lavorano in più dipartimenti sono assegnati ad un unico dipartimento.

² Esclusi i docenti cantonali e il personale avventizio impiegato in base al "Regolamento sul personale ausiliario".

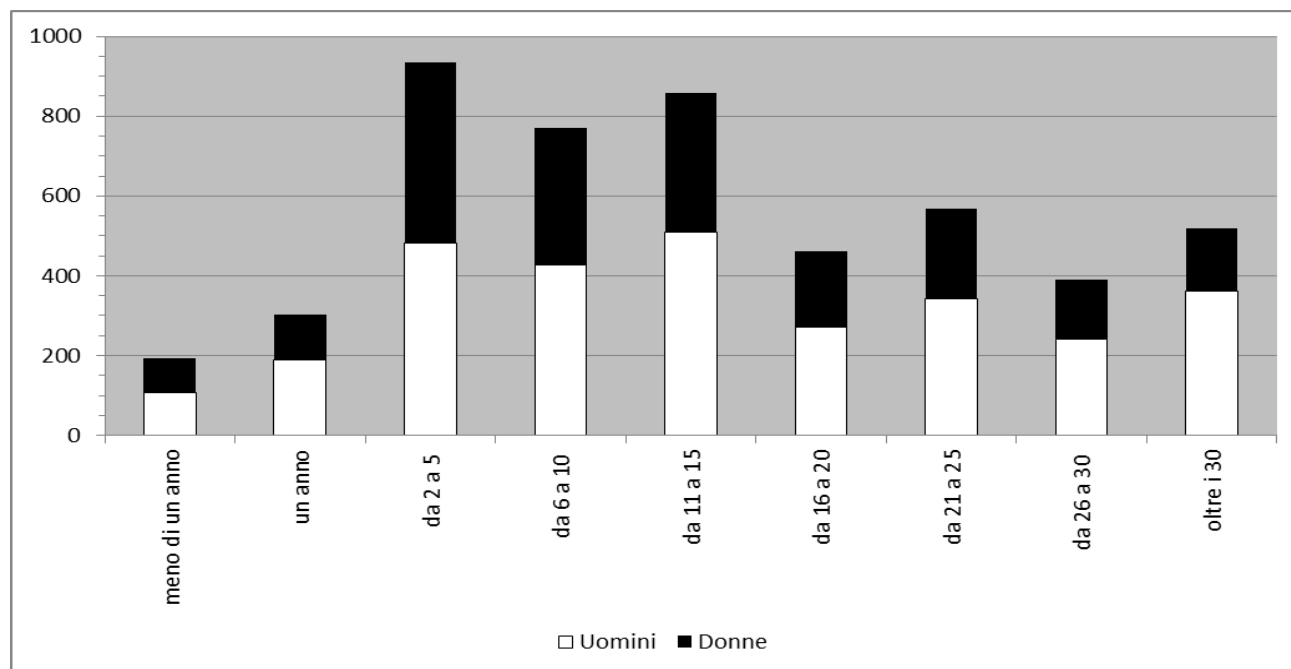
Fonte: Divisione delle risorse, Sezione delle risorse umane

7.T9 Persone occupate in unità fisiche secondo le classi di età e il sesso, nel 2014



Fonte: Divisione delle risorse, Sezione delle risorse umane

7.T10 Persone occupate in unità fisiche secondo gli anni di servizio e il sesso, nel 2014



Fonte: Divisione delle risorse, Sezione delle risorse umane

7.T11 Persone occupate in unità fisiche secondo le classi di età e il grado di occupazione, nel 2014

	Fino al 50%	50%	Dal 51% al 99%	100%	Totale
Fino a 20 anni	-	1	-	6	7
Da 20 a 24	-	7	4	116	127
Da 25 a 29	4	26	28	293	351
Da 30 a 34	5	48	40	437	530
Da 35 a 39	6	76	73	546	701
Da 40 a 44	6	96	104	567	773
Da 45 a 49	11	119	128	587	845
Da 50 a 54	12	82	99	501	694
Da 55 a 59	7	73	75	523	678
Oltre 60	6	49	29	207	291
Totale	57	577	580	3'783	4'997

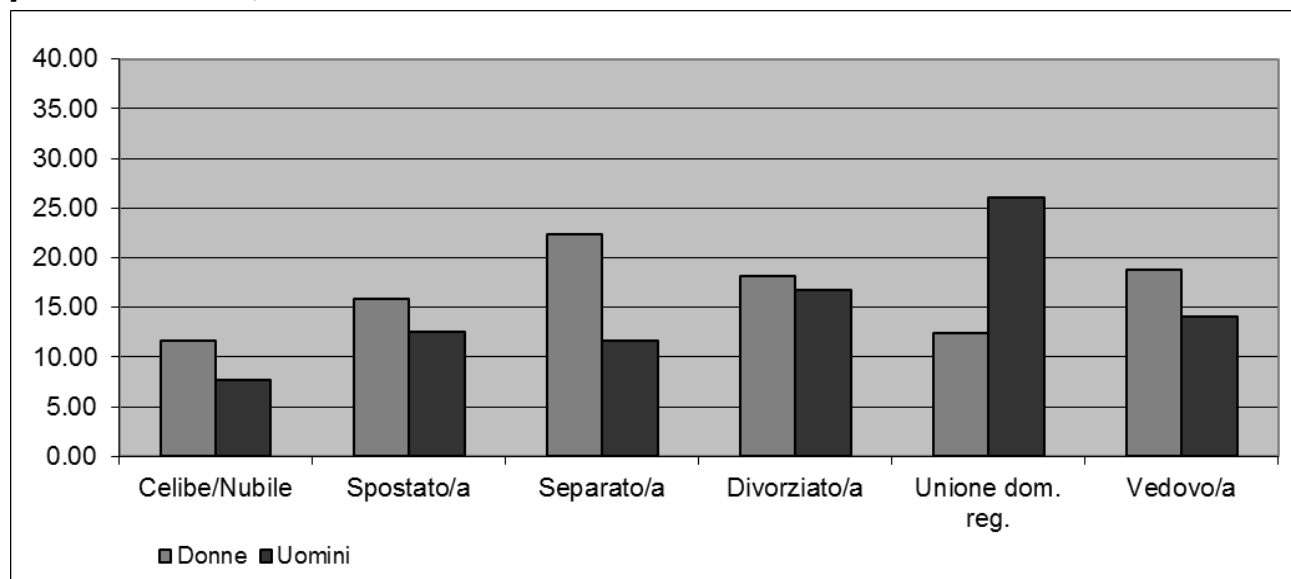
Fonte: Divisione delle risorse, Sezione delle risorse umane

7.T12 Persone occupate in unità fisiche secondo lo stato civile, il grado di occupazione e il sesso, nel 2014

	Fino al 50%		50%		Dal 51% al 99%		100%		Totale
	Uomini	Donne	Uomini	Donne	Uomini	Donne	Uomini	Donne	
Nubile/celibe	2	10	28	73	59	122	821	626	1'741
Unione registrata	-	1	-	-	-	-	4	2	7
Sposata/o	6	28	54	363	71	232	1'731	305	2'790
Vedova/o	-	2	1	5	-	7	8	6	29
Divorziata/o	4	4	5	38	7	65	107	146	376
Separata/o	-	-	-	10	2	15	17	10	54
Totale	12	45	88	489	139	441	2'688	1'095	4'997

Fonte: Divisione delle risorse, Sezione delle risorse umane

7.T13 Numero medio di giorni di assenza per dipendente statale, a seguito di malattia, visita medica, infortunio professionale e non professionale, secondo le classi di età al 31.12.2014



Fonte: Divisione delle risorse, Sezione delle risorse umane

7.T14 Movimento del personale dello Stato, dal 2004 (Unità fisiche)

	2004	2005	2006	2007	2008	2009	2010	2011	2012	2013	2014
Assunzioni	80	83	116	123	143	186	199	226	169	258	193
Da ausiliario ad altro rapporto d'impiego	128	308 ³	69	130	102	108	127	103	101	224 ⁴	74
Cessazione del rapporto d'impiego	222	359⁵	250	230	218	211	239	258	239	280⁶	258⁷
Dimissioni	67	76	85	85	88	78	79	86	80	83	69
Pensionamento AI ¹	31	22	23	11	8	20	13	16	16	14	9
Pensionamento limite di età	70	57	71	99	78	79	97	95	109	103	99
Pensionamento anticipato	15	17	14	16	14	7	17	16	14	16	28
Scadenza incarico	14	18	18	12	18	17	16	27	12	14	16
Destituzione art. 32 LORD	–	–	–	–	–	–	–	–	–	–	–
Disdetta periodo di prova	1	1	–	–	–	–	–	4	1	4	1
Disdetta art. 60 LORD ²	13	16	6	6	7	7	12	9	1	6	10
Decessi	11	4	5	1	3	3	8	7	6	6	6
Passaggio ad altro ente	–	148 ⁵	2	–	2	–	–	–	–	34 ⁶	20 ⁷

¹ Sono compresi sia i pensionamenti a tempo parziale che a tempo pieno.

² La disdetta art. 60 LORD è entrata in vigore con la nuova LORD l'1.1.1996.

³ Di cui 240 si riferiscono alle operazioni di consolidamento avvenute nel 2005.

⁴ Di cui 164 si riferiscono alle operazioni di consolidamento avvenute nel 2013.

⁵ Di cui 148 si riferiscono allo stralcio dell'IAS.

⁶ Di cui 34 si riferiscono al trasferimento delle attività dell'Istituto cantonale di microbiologia all'EOC e alla SUPSI.

⁷ Di cui 15 si riferiscono al trasferimento delle unità all'Istituto di previdenza del Cantone Ticino che è diventato autonomo e 5 al trasferimento delle attività dell'Istituto cantonale di microbiologia alla SUPSI.

Fonte: Divisione delle risorse, Sezione delle risorse umane

7.T15 Giorni di assenza complessivi nell'Amministrazione cantonale per dipartimento e numero medio per genere di assenza, nel 2014

	CANC.	DI	Polizia cant.	DSS	OSC	DECS	DT	DFE	CCF	Totale	No. medio ¹
		Senza Polizia cant.		Senza OSC							
Assenze non a carico dello Stato						1395.8					
Congedo non pagato	60.98	2407.98	273.00	353.91	1489.71	5	576.54	864.18	-	7422.15	1.61
Congedo post-parto	89.38	2012.00	576.00	516.64	1058.31	555.56	799.14	919.37	-	6526.50	1.41
Corso perf. non pagato	-	0.50	-	0.65	1.00	2.00	-	-	-	5.15	0.00
Affari privati	293.16	1427.94	6.27	850.36	156.33	878.43	1243.65	2598.20	25.55	7479.89	1.62
Ricupero	293.50	511.96	2.00	369.47	108.28	766.50	543.70	560.21	6.85	3162.47	0.68
Scalo ore	420.90	3749.81	10.50	1008.34	192.00	910.64	1844.63	1487.82	68.49	13693.13	2.97
Sospensione	-	168.50	2.00	-	76.50	-	-	-	-	247.00	0.05
Sollevato dall'incarico	-	0.50	-	124.40	--	-	161.79	251.55	-	538.24	0.11
Assenza arbitraria	-	-	-	42.32	-	26.44	-	2.44	-	71.20	0.01
Congedo tredicesima	94.98	157.96	128.50	46.94	32.00	157.93	305.97	928.33	18.00	1870.61	0.40
Assenze a carico o parzialmente a carico dello Stato											
Congedo pagato	2.00	120.46	808.17	10.64	19.75	32.42	7.34	354.20	1.63	1356.61	0.29
Congedo anzianità	83.50	1313.46	740.80	316.96	487.82	576.63	951.06	1450.10	8.50	5928.83	1.28
Matrimonio	6.00	134.00	120.00	14.00	62.06	29.06	40.02	88.38	-	493.52	0.10
Nascita	-	65.70	188.00	15.00	23.63	2.00	89.88	97.72	-	481.93	0.10
Lutto	11.30	164.74	126.50	46.45	67.20	74.37	125.30	155.51	-	771.37	0.16
Trasloco	9.50	78.70	57.00	20.68	30.48	22.20	32.50	77.56	1.00	329.62	0.07
Gravidanza	-	1250.44	415.00	223.14	1081.15	307.11	525.63	482.75	-	4285.22	0.93
Carica pubblica	48.33	190.77	146.96	42.38	8.70	30.56	280.95	285.77	5.38	1039.80	0.22
Gioventù e sport	12.88	64.78	45.70	7.35	5.00	39.67	114.78	122.78	8.62	421.56	0.09
Corso perf. pagato	73.67	785.47	12.38	350.71	1056.77	186.56	485.30	1551.34	100.80	4603.00	1.00
Affari sindacali	-	6.22	34.95	1.23	4.00	-	-	3.20	-	49.60	0.01
Congedo Gioventù	-	6.00	-	-	8.00	2.50	2.50	4.00	-	23.00	0.00
Volontariato sociale	9.94	48.06	8.90	5.00	6.00	4.50	21.72	45.65	-	149.77	0.03
Funerale	6.14	61.82	0.33	20.30	4.01	14.47	47.09	87.09	0.47	241.72	0.05
Volontariato colonie	-	5.00	8.00	-	-	5.00	-	8.00	-	26.00	0.00
Militare	47.18	491.11	391.00	56.93	39.50	79.76	293.38	294.52	-	1693.38	0.36
Protezione civile	16.00	214.53	-	32.90	85.00	48.64	251.88	288.39	-	937.35	0.20
Assicurazione militare	-	-	-	-	-	-	-	-	-	-	0.00
Malattia grave in fam.	1.44	72.88	21.50	25.78	29.15	75.14	28.14	103.00	5.79	362.82	0.07
Malattia figli	-	30.56	12.50	22.70	5.94	12.29	13.00	58.87	-	155.86	0.03
Adozione	74.52	-	-	-	-	-	-	63.88	-	138.40	0.03
Assenze di diritto											
Vacanze	1872.65	19732.01	15187.49	6996.06	10200.33	9038.98	14165.27	1518.30	294.50	99005.59	21.52
Assenze sensibili a carico o parz. a carico dello Stato											
Malattia	589.30	9425.24	5094.05	2557.03	7672.73	3950.23	5535.45	7972.43	29.31	42825.77	9.31
Visita medica	116.75	1229.09	0.78	416.84	89.69	402.25	873.03	1867.59	28.34	5024.36	1.09
Infortunio professionale	-	29.37	380.50	53.80	1030.98	293.68	865.91	184.62	-	2838.86	0.61
Infortunio non professionale	3.00	1547.52	1686.38	195.72	736.89	278.57	1135.25	845.25	0.5	6429.08	1.39

¹ Giorni di assenza diviso unità equivalenti al tempo pieno, che nel 2014 corrispondevano a 4599.78 (giorni dovuti 1.133.845,90 : 246.5 = 4.599,78 UETP).
Tale dato non è direttamente raffrontabile con gli anni precedenti in quanto le unità equivalenti al tempo pieno sono state calcolate su base differente.

Fonte: Divisione delle risorse, Sezione delle risorse umane

7.T16 Corsi di formazione continua presso l'Amministrazione cantonale, partecipanti e giornate, per genere di corso, dal 2011

	Corsi				Partecipanti				Giornate			
	2011	2012	2013	2014	2011	2012	2013	2014	2011	2012	2013	2014
Corsi CEFOS (a calendario)	19	18	27	25	275	283	355	367	35	31	41.5	32.0
Progetti formativi e corsi ad hoc	10	17	7	7	140	175	71	207	14.5	14	4.0	30.5
¹ Formazione obbligatoria funzionari dirigenti	-	-	8	19	-	-	84	239	-	-	16.0	31.0
Totale	29	35	42	51	415	458	510	813	49.5	45	61.5	93.5

Nota¹: Questa formazione ha preso avvio nel 2013.

Fonte: Divisione delle risorse, Centro di formazione e sviluppo

7.T17 Impiegati beneficiari e giorni di congedo per corsi di formazione continua, presso l'Amministrazione cantonale, dal 2010

	Numero di impiegati beneficiari					Giorni di congedo				
	2010	2011	2012	2013	2014	2010	2011	2012	2013	2014
Congedi pagati	836	800	829	1'175	534	2'270	2'024	2'263.5	2'982	1'316
Congedi non pagati	22	5	10	9	2	140	290	415.1	431	138
Totale	842	805	839	1'184	536	2'410	2'314	2'678.6	3'413	1'454

Fonte: Divisione delle risorse, Centro di formazione e sviluppo

7.T18 Tabella salari del personale dello Stato, in CHF nel 2014¹

	Retribuzione lorda	Assegno ec. domestica	Assegno figli	Indennità varie	Rimborso spese	Totali
Apprendisti	1'160'936.20	567.70	2'400.00	3'838.10	15'867.20	1'183'609.20
Impiegati	419'934'914.65	411'392.55	7'156'846.80	7'380'332.45	3'120'065.70	438'003'552.15
Ausiliari	26'522'880.00		560'461.70	898'207.65	898'207.85	28'879'757.20
Magistrati	16'879'431.00	7'569.60	239'950.00	60'862.90	152'440.10	17'340'253.60
Docenti	302'869'224.15	216'273.95	4'866'624.05	1'596'779.90	1'630'621.10	311'179'523.15
Supplen/Doc	3'364'170.30		10'855.60	145'874.90	145'874.90	3'666'775.70
Compensi Vari ²	132'238.25		148'120.30	18'151'898.75	391'620.00	18'823'877.30
Totali	770'863'794.55	635'803.80	12'985'258.45	28'237'794.65	6'354'696.85	819'077'348.30

¹ Dati calcolati sulla situazione al 31.12. del personale retribuito e sulla massa salariale lorda.

² La retribuzione "Compensi Vari" è riferita alle indennità versate a collaboratori esterni all'Amministrazione quali ad esempio quelle versate ai membri di commissioni, agli allievi delle scuole sanitarie, ai conferenzieri, ai traduttori ed a coloro che hanno fornito una prestazione tramite mandato.

Fonte: Divisione delle risorse, Ufficio degli stipendi e assicurazioni

7.T19 Personale dello Stato: assicurati e casi annunciati all'assicurazione infortuni, dal 2008

	2008	2009	2010	2011	2012	2013	2014
Assicurati							
Impiegati nominati -incaricati + Docenti cantonali e comunali	9'712	9'795	9'814	10'037	10'165	10'430	10'488
Personale avventizio	1'174	1'160	1'108	1'121	1'264	1'148	1'124
Totale assicurati	10'886	10'955	10'922	11'158	11'429	11'578	11'612
Casi annunciati							
Bagatelle	1'371	1'403	1'412	1'438	1'463	1'427	1'397
Infortuni con inabilità	555	587	548	633	580	626	581

Fonte: Divisione delle risorse, Ufficio degli stipendi e assicurazioni

7.T20 Amministrazione cantonale: riparto premi¹ (in franchi) per polizze di assicurazioni, dal 2008

	2008	2009	2010	2011	2012	2013	2014
RC veicoli, RC varie	814'825	818'489	549'000	555'188	531'524	563'814	577'983
RC generale dello Stato	1'732'500	1'732'500	1'732'500	945'000	945'000	945'000	945'000
Incendio e danni acque (mobili-immobili)	637'154	666'728	796'055	1'203'424	1'196'717	918'851	904'533
Furto, rottura macchine, vetri e diversi	529'404	548'837	556'777	574'288	565'590	520'863	513'456
RC scolastica (allievi e docenti)	39'096	39'220	39'368	38'800	38'800	38'800	39'100
Infortuni scolastici (allievi)	101'391	102'155	114'355	47'785	88'000	98'000	15'591

¹ Situazione a fine anno.

Fonte: Divisione delle risorse, Ufficio degli stipendi e assicurazioni

7.T21 Infortuni professionali e non professionali del personale dello Stato, dal 2007

	2007	2008	2009	2010	2011	2012	2013	2014
Infortuni non professionali (INP)	465	444	473	434	512	459	491	476
Infortuni professionali (NP)	138	111	114	114	121	121	135	105
Totale	603	555	587	548	633	580	626	581
di cui dipendenti (STICA) ¹	438	424	420	399	472	436	462	400
di cui dipendenti (STISA) ²	70	57	77	73	76	64	71	85
di cui dipendenti (STICO) ³	55	49	57	50	50	50	46	46
di cui altri dipendenti ⁴	40	25	33	26	35	30	47	50
Casi con rivalsa	27	26	35	27	37	27	29	18

¹ Apprendisti, impiegati nominati ed incaricati, docenti cantonali e magistrati.

² Ausiliari e docenti supplenti.

³ Docenti comunali.

⁴ Compensi vari.

Fonte: Divisione delle risorse, Ufficio degli stipendi e assicurazioni

7.T22 Investimenti e spese correnti CRB 941, 942, 943, 945, 946, 948, in CHF dal 2010

	2010	2011	2012	2013	2014
Costruzione stabili crb 941					
Costruzione investimenti in stabili (50)	38'487'814.00	38'403'548	42'037'815	42'328'803	26'771'216
Costruzione acquisto stabili (50)	0	0	1'700'000	0	220'000
Costruzione totale investimenti (50)	38'487'814.00	38'403'548	43'737'815	42'328'803	26'991'216
Costruzione totale spese correnti (31)	14'076.00	17'922	19'942	103'181	96'578
Costruzione totale ricavi correnti (42 e 43)	3'100.00	21'500	4'800	16'800	11'310
Costruzione totale entrate per investimenti (66)	2'033'885.00	6'536'066	0	42'800	9'907'271
Manutenzione crb 942					
Manutenzione stabili spese correnti diverse (31)	13'220'652.00	14'222'007	15'026'324	13'825'648	13'628'669
Manutenzione stabili in affitto spese correnti (31)	0	288'277	0	0	0
Manutenzione totale spese correnti (31)	13'220'652.00	14'510'284	15'026'324	13'825'648	13'628'669
Manutenzione totale ricavi correnti (42 e 43)	220'443.00	296'114	86'383	351'230	143'377
Credito quadro manutenzione					
CQ investimenti in stabili (50)	833'013.00	365'302	20'000	9'000	0
Interv. di manutenzione programmata					
MP investimenti in stabili (50)	12'218'006.00	8'349'634	5'805'131	3'405'114	8'971'999
CQ + MP investimenti totali (50)	13'050'747.00	8'714'936	5'825'131	3'414'114	8'971'999
Contributi da terzi sistemazione stabili (65)	–	670'840	0	0	410'976
Servizi ausiliari crb 943					
Servizi ausiliari spese correnti diverse (31)	454'957.00	459'150	750'917	595'169	611'275
Servizi ausiliari pulizia stabili spese correnti (31)	1'427'829.00	1'598'567	1'597'840	1'683'112	1'911'794
Stipendi e indennità personale di pulizia (30)	7'171'559.00	7'112'936	7'098'117	7'263'786	7'173'914
Servizi ausiliari totale spese correnti (31)	1'882'786.00	2'057'717	2'348'757	2'278'281	2'523'069
Servizi ausiliari totale ricavi correnti (42 e 43)	166'214.00	477'384	64'391	66'956	53'535
Gestione patrimoniale crb 945					
Gestione patrimoniale totale spese correnti (31)	23'609'816.00	25'845'686	24'005'251	25'876'016	24'877'538
Gestione patrimoniale totale ricavi correnti (42, 43, 44)	5'863'877.00	5'995'716	2'838'854	3'497'156	3'753'608
Centrale approvvigionamenti crb 946					
CEAP spese correnti diverse (31)	7'560'148.00	7'810'682	8'046'794	8'198'825	7'046'778
CEAP spese attrezzature (31)	2'808'697.00	2'921'510	2'703'867	2'780'211	3'247'601
CEAP totale spese correnti (31)	10'368'845.00	10'732'192	10'750'661	10'979'036	10'294'379
CEAP nuovi edifici attrezzature (50)	2'852'146.00	2'450'300	1'103'676	1'617'332	1'055'563
CEAP totale ricavi correnti (42 e 43)	20'963.00	24'183	26'011	22'202	44'406
Programmazione crb 948					
Programmazione spese correnti diverse (31)	105'352.00	241'271	141'314	96'289	74'165
Programmazione spese correnti arredamento (31)	1'755'207.00	2'013'553	1'684'374	1'295'836	1'267'673
Programmazione totale spese correnti (31)	1'860'559.00	2'254'824	1'825'688	1'392'125	1'341'838
Programmazione nuovi edifici arredamento (50)	1'834'049.00	2'161'487	616'148	2'961'639	1'953'686
Programmazione totale ricavi correnti (42 e 43)	3'904.00	–	0	0	0

Fonte: Divisione delle risorse, Sezione della Logistica

7.T23 Amministrazione cantonale: credito votato, utilizzo 2014 e cumulato 31.12.2014 per nuove costruzioni, spese di arredamento e di approvvigionamenti, in CHF

VOCE	TESTO	CONSUNTIVO	PREVENTIVO	BASE LEGALE	CREDITO OGGETTO	CUMULATO 31.12.2014
	COSTRUZIONE STABILI	0	0		0	0
3000	FINO AL 2012 NUOVE COSTRUZIONI E RIATTAZIONI	0	0		0	0
3146	CADRO:CARCERE-SICUREZZA	5'834	0	D87+90	2'915'610	2'913'457
3159	LOCARNO:AEROPORTO-HANGAR	21'600	450'000	R13.06.2012	150'000	134'263
3237	BELLINZONA:SME1	0	400'000	D90+98	15'700'000	13'875'212
3240	BELLINZONA:AMMINISTRATIVO 5	110'809	40'000	D91-04	32'327'424	32'264'068
3254	CENTRALI A GAS SOTTOCENERI	15'000	200'000	D20.04.1994	7'400'000	7'046'668
3271	BELLINZONA:CASTELLO SASSO CORBARO	3'240	100'000	D18.12.2002	3'060'000	2'930'240
3307	CANOBBIO:SME E PROPEDEUTICA	96'666	0	D94+94	6'425'000	6'009'105
3315	SAVOSA:LICEO	0	0	D27.06.1994	9'530'000	9'545'142
3319	MENDRISIO:OSC GENERALE	0	0	D96+13	60'066'068	60'046'068
3361	GERRA PIANO:STABILE (CFPS)	19'666	700'000	D04+11	8'766'050	8'405'472
3369	LOCARNO:STABILE AMMINISTRATIVO	0	0	D96+01	21'662'000	20'705'913
3375	BELLINZONA:RES.GOVERNATIVA-FACCIAE	810	0	D27.06.2002	6'950'000	6'895'878
3382	CADRO:CARCERE	1'801	0	D90-04	27'925'000	27'917'528
3387	BELLINZONA:SME2	0	0	D99+05	24'171'000	23'260'475
3390	BELLINZONA:PILOBE 2A FASE	0	0	D19.02.2001	6'605'000	6'627'759
3396	CAMIGNOLO:SME	0	0	D01+05	13'589'500	13'993'796
3400	LUGANO:MUSEO D'ARTE - DEPOSITO	0	400'000	R29.08.2012	30'000	19'212
3401	LOCARNO:AEROPORTO-POSTEGGI	0	0		0	0
3402	BELLINZONA:ORSOLINE SALA GC	0	0	D01+02	7'110'000	7'138'049
3406	LUGANO:LICEO 1	0	0	D05+06	7'876'400	7'975'320
3407	TREVANO:CP 3° FASE	0	0	D22.06.2005	9'913'170	9'876'718
3410	MORBIO INFERIORE:SME	97'820	500'000	D01+07	10'255'800	9'961'653
3413	CHIASSO:CPC	1'242'732	0	D04-12	12'933'420	13'443'173
3414	RIVA SAN VITALE:SME-PALESTRA	0	0	D05+08+11	11'793'127	11'747'883
3422	CENTRALI TERMICHE	157'132	50'000	D16.09.2002	4'550'000	4'402'100
3424	CASLANO:SME	1'440'261	1'700'000	D15.03.2011	3'380'000	2'142'794
3425	BELLINZONA:AMMINISTRATIVO	4'394'774	7'500'000	D03+09	38'667'300	38'082'126
3426	LUGANO:CPC	0	0	D03-11	7'176'722	7'254'475
3427	GORDOLA:SME-PR	413'107	650'000	D04-10	10'885'608	9'876'825
3431	BELLINZONA:ORSOLINE-P.ISTITUZIONALE	102'681	420'000	D01+06+R13	4'775'000	4'827'520
3435	MEZZANA:SCUOLA AGRICOLA	265'199	0	D05+08+11	7'840'000	7'919'664
3436	MEZZANA:IAC	345'656	1'500'000	D05+11	9'945'300	6'421'610
3437	MENDRISIO:SSFS-COLONIA	0	0	D20.09.2004	3'020'000	2'903'147
3438	LUGANO:CHIESA S.MARIA DEGLI ANGELI	44'228	0	D04+09	1'163'000	1'149'525
3439	LUGANO:STABILE RONCHETTO (EX CETICA)	0	0	D05-07	4'930'517	5'272'177
3440	MUSEO DEL TERRITORIO	0	10'000	R12.04.2005	200'000	150'072
3441	ADEGUAMENTO STABILI PER INVALIDI	104'098	600'000	D12.04.2006	9'450'000	8'801'858

3442	ORSELINA:MADONNA DEL SASSO 1°TAPPA	23'066	0	D14.12.2005	1'170'000	1'192'686
3443	TESSERETE:SME SPAZI DIDATTICI E POSTEGGI	0	0	D30.01.2007	1'050'000	1'047'284
3447	BELLINZONA:SCIENTIFICA E SEDE COMANDO	941'139	1'550'000	D08+09+12	10'347'750	10'659'660
3448	CHIASSO:CPC NUOVA PALESTRA	22'651	0	D06-12	8'898'119	8'572'204
3449	LOCARNO:CPC NUOVA PALESTRA	38'110	0	D07+08	3'864'320	4'109'749
3450	BELLINZONA:CENTRO ARTI E MESTIERI ALA EST	0	0	D27.06.2007	1'727'000	1'713'569
3451	LUGANO: RISTRUTTURAZIONE PGL	51'421	950'000	D06.05.08	1'850'000	614'456
3453	RIVERA: PREFABBRICATO	0	0	D17.12.2007	1'660'000	1'654'452
3455	LOCARNO: CHIESA SAN FRANCESCO	30'877	40'000	D06.05.2008	1'620'000	1'606'833
3456	ORSELINA: MADONNA DEL SASSO - 2° TAPPA	169'892	100'000	D08+11+R2012	5'015'000	4'792'715
3458	MENDRISIO:RISTR. LAVANDERIA CASVEGNO	0	0	D20.10.2008	820'000	827'950
3459	MEZZANA:NUOVO DORMITORIO E SPAZI RISTORO	1'911'037	2'900'000	D08+11	9'325'000	8'968'027
3460	TREVANO:RISTR.BLOCCO A CPT IV + CENTRO AL.	1'158'703	1'000'000	D08+12	23'005'526	21'349'838
3461	LUGANO PGL:NUOVO CODICE PROCEDURA PENALE	0	0	D2010	560'300	488'114
3462	TREVANO:CPT RISANAMENTO PISCINA	0	500'000	D03.06.2008	1'162'940	0
3463	CAMORINO:AUTORIMESSA SM-SC	0	0	D22.10.2008	2'249'966	2'271'214
3464	TREVANO:RISTR. E RIS. CPC BLOCCO C	0	150'000	D03.06.2008	250'000	14'040
3465	BELLINZONA: CENTRO GS	4'252'477	5'250'000	D08+12	10'530'000	8'962'285
3466	BELLINZONA: RISTRUTTURAZIONE PRETORIO	26'920	2'000'000	D10+14	6'730'000	648'189
3467	MORBIO SUP: INTERVENTI VIVAIO FORESTALE	0	0	D02.06.2009	755'000	824'394
3468	LUGANO: STABILE AMM. TASSAZIONE	525'371	377'000	D09+13	1'650'000	1'476'879
3470	GIUBIASCO: SEDE OPERATORI SOCIO SANITARI	0	0	D16.12.2009	1'509'660	1'113'660
3471	INTRODUZIONE CODICE PROCEDURA CIVILE	0	0	D24.06.2010	415'000	393'193
3472	LOCARNO PRETORIO:NUOVO CODICE PROCEDURA PENALE	0	0	D24.02.2010	1'322'000	1'308'039
3473	BALERNA SME:INFRASTRUTTURE NUOVA SEDE	0	0	D23.03.2010	686'000	623'388
3475	CASTEL S.PIETRO:FATTORIA VIGINO - TETTO	0	0	D31.05.2010	400'000	234'820
3476	LUGANO: ARCHIVIO STORICO DIOCESANO	19'768	300'000	D09.11.2010	1'960'600	1'756'625
3477	GIUBIASCO: NUOVA SEDE USTAT	12'007	0	D15.12.2010	470'000	442'751
3478	BELLINZONA: STABILE TORRETTA BLOCCO C	6'218	0	D15.12.2010	1'445'000	1'446'497
3479	BARBENGO: COSTR. PALESTRA SME PROVVISORIA	0	0	D15.12.2010	815'000	814'894
3480	STABIO: INFRASTRUTTURE ESTERNE SME	100	50'000	D21.02.2011	2'056'000	2'010'834
3481	LOCARNO CPC AULE	0	0	D11.01.2011	1'118'000	864'243
3482	PENDIO SACRO MONTE MAD. SASSO ORSELINA	8'733	100'000	D19.10.2011	1'600'000	1'562'112
3483	BELLINZONA: STABILE CECAL	885'962	1'000'000	D13.03.2012	1'760'000	1'416'698
3484	LOCARNO:ISTITUTO CANTONALE DI PATOLOGIA	62'333	1'000'000	D13.10.2014	640'000	130'687
3485	LOCARNO:SCUOLA MEDIA 2 - LA MORETTINA	231'633	800'000	D13.03.2012	1'180'000	339'051
3486	BREGANZONA: ARCHIVIO VERGIÒ	971'985	1'000'000	D25.06.2012	3'287'000	2'698'154
3487	LUGANO CAMERA DI PROTEZIONE	121'317	117'000	D26.09.2012	330'000	199'506
3488	LUGANO: LICEO 1 SISTEMAZIONE INTERNA	871'892	1'000'000	D26.01.2010	2'650'000	1'949'899
3489	CAMORINO LA MONDA 3: CENTRI DI FORMAZIONE	9'011	250'000	D11.03.2013	450'755	356'476
3490	GIUBIASCO: STABILE SSPSS 2° E 3° TAPPA	5'334'594	70'000	D12+13	6'940'740	5'641'841
3491	TREVANO: FONTANA DI NETTUNO	190'990	420'000	R12+D13	570'000	222'504
3492	LUGANO: RIORGANIZZAZIONE SPAZI UAR	73'207	11'000	D17.06.2013	211'300	198'151
3493	LUGANO: POTENZIAMENTO TRIBUNALE AMMINISTRATIVO	0	0	D18.02.2013	63'500	0
3494	VIGANELLO:NUOVA PALESTRA E INFR.SCOLAST.	0	700'000	D17.02.2014	1'515'000	0

3495	BELLINZONA:SEDI PROVVISORIE PRETORIO	0	1'500'000	D10.03.2014	2'490'000	0
3496	LOCARNO: OSC-SPS/SMP, NUOVA SEDE CAROSSA	258'867	350'000	D06.05.2013	466'000	258'867
3497	CAMORINO: NUOVA SEDE REPARTO TRAFFICO	685'005	740'000	D17.06.2013	1'242'000	1'085'005
3498	AUTORITÀ PRIMA ISTANZA LAFE	0	0		0	0
3499		0	0		0	0
3500	ACQUISTO STABILI	0	0		0	0
3530	NUOVO CENTRO ISTRUZIONE MONTE CENERI	220'000	0	D24.09.2013	220'000	220'000
3999		0	0		0	0
4000	ARREDAMENTO NUOVI EDIFICI	0	0		0	0
4390	BELLINZONA:PILOBE 2A FASE	0	150'000	D19.02.2001	902'000	706'345
4460	INFORMATICA NELLE SCUOLE CANTONALI	9'272	10'000	D25.06.1997	504'000	498'514
4462	APPARECCHIATURE NELLE SCUOLE CANTONALI	38'567	50'000	D14.05.2001	205'000	131'299
4463	ICEC BELLINZONA: ARREDAMENTO E ATTREZZATURE	176'421	0	R02.09.2014	365'000	176'421
4470	RISTORANTE SSAT CASTELGRANDE	0	0	R08.02.2011	200'000	199'993
4899		0	0		0	0
4900	ATTREZZATURE	0	0		0	0
4952	SMS:RINNOVAMENTO ATTREZZATURE SCIENTIFICHE	34'827	100'000	D01.12.2009	2'500'000	2'345'751
4953	APPARECCHIATURE PER PASSAPORTI BIOMETRICI	0	0	D01.12.2009	500'000	546'019
4954	BELLINZONA:ATTREZZATURE CAM 6° PIANO QUADR.	346'675	300'000	D20.10.2010	1'200'000	786'505
4999		0	0		0	0
5000	ACQUISTO TERRENI	0	0		0	0
6000	DAL 2013 NUOVE COSTRUZIONI E RIATTAZIONI	0	0		0	0
6001	RIVIERA: DEPOSITO SERVIZIO REPERTI	171'792	0	D26.11.2013	220'200	171'792
6002	GIUBIASCO:SME CAMPI SPORTIVI ESTERNI	19'389	0	R20.08.2013	30'000	19'389
6003	CADRO: PENITENZIARIO LA STAMPA	143'552	0	R13+14	400'000	200'561
6004	ADATTAMENTI CMB CAMORINO	246'708	0	D05.05.2014	985'000	246'708
6005	RIVERA: POSTO COMANDO CDS	910	0	R19.08.2014	360'000	910
6006	GIUBIASCO: PALESTRA SSPSS	0	0		0	0
6007	BELLINZONA: CENTRO GS AREA ESTERNA	121'349	0	R26.02.2014	460'000	121'349
6008	BELLINZONA: IMPIANTO TERIS	0	0		0	0
6009	LILU2 SAVOSA: STR PREFABBR AULE SUPPL.	0	0	D13.10.2014	1'382'400	0
6010	CASTIONE: COMPARTO SCOLASTICO	150'000	0	R02.09.2014	200'000	150'000
6011	BARBENGO: PREFABBRICATO RISTORANTE SCOL.	542'907	0	D13.10.2014	1'982'600	542'907
6012	BELLINZONA: LICEO	0	0		100'000	0
6013	BELLINZONA: AMPLIAMENTO ICEC	0	0	D18.12.2014	1'460'000	0
6014	NUOVE SEDI REGIONALI UAP	0	0		0	0
6999		0	0		0	0
TOTALE		30'000'765	40'055'000		559'148'692	517'863'833

Fonte: Divisione delle risorse, Sezione della logistica

7.T24 Spazi (in mq) occupati dai servizi amministrativi del Cantone, per distretto nel 2014 e complessivamente dal 2002

	Proprietà Stato							Proprietà Terzi						
	Uffici	Altri spazi	Magaz. depositi	Diversi	Servizi disimp.	Locali tecnici	Totale	Uffici	Altri spazi	Magaz. depositi	Diversi	Servizi disimp.	Locali tecnici	Totale
Mendrisio	3'680	19'724	6'194	1'079	8'325	1'426	40'428	1'159	781	277	-	438	14	2'669
Lugano	13'496	17'463	6'304	6'449	10'508	2'008	56'228	4'310	6'123	4'148	1'837	2'272	135	18'825
Locarno	3'761	4'713	2'285	2'797	4'052	720	18'328	857	1'953	545	39	649	90	4'133
Vallemaggia	292	476	183	12	214	4	1'181	-	12	12	-	-	-	24
Bellinzona	25'902	23'031	16'998	9'274	21'566	5'235	102'006	7'849	4'949	7'556	2'199	5'311	1'583	29'447
Riviera	1'023	1'287	263	87	422	50	3'132	966	539	541	114	319	5	2'484
Blenio	320	1'186	490	132	626	58	2'812	138	14	112	-	27	-	291
Leventina	683	752	421	128	456	24	2'464	542	826	2030	1'398	862	883	6'541
Totale 2014	49'157	68'632	33'138	19'958	46'169	9'525	226'579	15'821	15'197	15'221	5'587	9'878	2'710	64'414
2013	44'135	64'573	31'350	19'688	43'360	8'700	211'806	18'358	15'758	15'656	6'007	10'804	2'836	69'419
2012	44'150	64'382	31'350	19'693	43'584	8'699	211'859	18'226	15'703	15'546	6'007	10'771	2'836	69'089
2011	44'225	64'631	31'316	19'364	43'613	8'544	211'694	18'351	15'828	15'564	5'958	10'788	2'836	69'325
2010	53'936	53'920	31'456	19'809	43'405	9'337	211'863	19'982	12'576	14'310	5'590	10'270	2'956	65'684
2009	53'882	54'626	31'412	17'813	43'389	8'594	209'716	20'201	12'744	14'502	5'916	10'291	2'829	66'484
2008	27'396	53'342	30'689	17'834	42'930	8'968	207'496	19'998	12'202	14'988	5'923	10'217	2'915	66'243
2007	42'425	37'203	33'242	17'054	35'512	7'659	173'095	19'236	12'444	15'699	4'670	11'076	3'781	66'906
2006	42'017	35'904	29'200	19'660	34'615	7'459	168'855	19'241	12'399	13'092	6'337	10'950	3'482	65'501
2005	35'026	29'697	18'084	18'047	31'236	6'451	138'541	17'034	15'962	11'580	6'696	10'798	3'498	65'569
2004	33'553	33'593	13'635	16'916	30'445	6'374	134'516	17'983	16'930	7'523	6'698	10'626	3'459	63'218
2003	35'208	36'055	13'897	17'113	31'676	-	133'949	18'540	18'916	8'247	6'701	10'702	-	63'105
2002	34'703	34'734	15'187	16'613	30'194	-	132'151	14'871	15'508	7'785	6'702	8'486	-	53'352

Nota: L'attendibilità dei dati è influenzata dall'evoluzione dei rilievi. A partire dal 2002 è stato istituito uno specifico servizio di monitoraggio incaricato della raccolta e della gestione di tutti i dati relativi al parco immobiliare. A partire dall'inizio del 2007 la tipologia degli spazi è stata adattata alla norma SIA 416, portando allo spostamento di alcune superfici da una tipologia all'altra.

Fonte: Divisione delle risorse, Sezione della Logistica

7.T25 Spazi (in mq) occupati dalle sedi scolastiche cantonali, per distretto nel 2014 e complessivamente dal 2002

	Proprietà Stato							Proprietà Terzi						
	Aule	Altri spazi	Magaz. depositi	Diversi	Servizi disimp.	Locali tecnici	Totale	Aule	Altri spazi	Magaz. depositi	Diversi	Servizi disimp.	Locali tecnici	Totale
Mendrisio	18'470	15'482	4'361	5'695	19'535	1'821	65'364	4'354	718	136	-	2'786	-	7'994
Lugano	60'157	37'652	8'003	4'475	44'173	5'183	159'643	4'036	1'401	598	-	1'564	21	7'620
Locarno	21'392	14'863	3'260	2'246	17'118	1'866	60'744	2'998	397	159	-	1'054	-	4'608
Vallemaggia	1'633	1'556	98	-	1'718	483	5'489	-	-	-	-	-	-	-
Bellinzona	29'141	19'529	5'877	1'474	23'904	3'154	83'079	3'729	1'172	362	420	1'314	19	7'016
Riviera	5'699	5'121	1'921	546	5'203	729	19'220	874	190	23	-	341	47	1'475
Blenio	1'484	1'083	145	291	880	295	4'178	-	-	-	-	-	-	-
Leventina	3'969	1'336	326	568	3'366	108	9'673	80	-	-	-	-	-	80
Totale 2014	141'945	96'622	23'991	15'295	115'897	13'639	407'390	16'071	3'878	1'278	420	7'059	87	28'793
2013	140'830	92'581	23'180	15'257	113'794	13'395	399'037	15'329	3'375	1'082	-	6'602	87	26'475
2012	140'766	92'596	23'238	15'241	113'801	13'397	399'040	15'329	3'375	1'110	-	6'601	86	26'501
2011	140'671	91'882	23'061	15'088	113'284	13'563	397'550	14'853	3'565	1'036	-	6'367	132	25'953
2010	139'719	89'036	23'167	15'099	111'699	13'264	391'984	13'145	2'894	808	-	5'784	249	22'881
2009	139'699	88'718	23'192	15'511	111'183	13'144	391'447	13'147	3'002	808	-	5'790	138	22'884
2008	137'165	88'206	22'831	15'431	109'456	12'655	385'743	12'291	2'853	643	-	5'775	138	21'700
2007	143'489	72'792	26'731	12'448	107'731	12'220	375'411	13'539	1'817	1'065	-	5'931	138	22'490
2006	145'011	71'761	23'596	15'132	109'603	12'259	377'362	13'539	1'817	872	193	5'931	137	22'489
2005	202'242	23'591	26'066	23'238	112'011	12'820	399'968	14'349	1'215	350	117	5'527	113	21'670
2004	136'231	83'906	24'969	19'310	108'162	12'326	384'903	11'855	4'325	869	217	6'084	179	23'528
2003	120'062	99'523	25'199	19'059	108'399	-	372'242	12'804	3'701	399	210	6'475	-	23'589
2002	131'554	82'553	24'395	18'052	104'738	-	361'292	15'335	3'923	833	475	8'722	-	29'288

Nota: L'attendibilità dei dati è influenzata dall'evoluzione dei rilievi. A partire dal 2002 è stato istituito uno specifico servizio di monitoraggio incaricato della raccolta e della gestione di tutti i dati relativi al parco immobiliare. A partire dall'inizio del 2007 la tipologia degli spazi è stata adattata alla norma SIA 416, portando allo spostamento di alcune superfici da una tipologia all'altra.

Fonte: Divisione delle risorse, Sezione della Logistica

7.T26 Costi di locazione degli spazi amministrativi e scolastici cantonali in CHF, dal 2006

	2006	2007	2008	2009	2010	2011	2012	2013	2014
1) Pigioni	9'811'260	9'445'714	10'116'947	9'766'247	10'339'737	11'294'569	11'300'706	7'732'398	11'834'681
Spazi amministrativi	6'201'596	5'970'027	6'277'712	6'388'964	6'633'856	6'933'860	6'962'323	6'901'099	6'469'066
Uffici regionali di collocamento	631'981	580'296	580'296	580'296	595'616	595'800	584'612	573'915	573'744
Spazi scolastici	2'977'683	2'895'391	3'258'939	2'796'987	3'110'265	3'764'909	3'753'771	257'384	4'791'871
2) Spese accessorie	1'215'212	1'228'466	1'186'524	1'343'654	1'310'058	1'450'454	1'569'511	1'554'665	1'638'837
Spazi amministrativi	750'723	741'429	739'642	832'546	819'225	878'314	956'957	931'477	858'926
Uffici regionali di collocamento	77'919	113'786	83'191	87'461	93'798	88'920	88'253	96'916	95'840
Spazi scolastici	386'570	373'251	363'691	423'647	397'035.00	483'220	524'301	526'272	684'071
3) Consumo energia elettrica	–	–	–	5'824'121	5'921'063	6'421'135	5'075'928	6'233'159	5'776'463
Spazi amministrativi	–	–	–	–	–	–	–	–	–
Uffici regionali di collocamento	–	–	–	–	–	–	–	–	–
Spazi scolastici	–	–	–	–	–	–	–	–	–
4) Indennità custodi sedi scolastiche	264'735	270'474	272'207	269'984	252'024	241'645	244'503	257'384	238'779

Fonte: Divisione delle risorse, Sezione della Logistica

7.T27 Rendiconto Società di produzione con partecipazione cantonale, nel 2013

	Produzione '13 (in GWh)	Erogazione ad aziende '13 (in GWh)		Erogazione Industrie (in GWh)	Utile (in mio di fr.)	% parteci- pazione TI
		nel Cantone	fuori Cantone			
AET	898.37	2'119	8'899	1611	12 ('13)	100
Verzasca SA	254.71				1.58 ('13)	33
OFIMA	1'401.80		1'134		3.95 ('12/'13)	20
OFIBLE	1'046.13		843		2.37 ('12/'13)	20

Fonte: Divisione delle risorse, Ufficio energia

7.T28 Produzione di energia elettrica in MWh nell'anno civile 2014

		Produzione	Media pluriennale	% della media
	Impianto			
OFIMA	Robiei ¹	125'562	132'637	95
	Bavona	393'524	316'295	124
	Peccia ²	96'853	86'891	111
	Cavergno	486'587	385'698	126
	Verbano	709'487	496'411	143
OFIBLE	Luzzzone	31'076	28'548	109
	Olivone	240'349	207'321	116
	Biasca	822'627	646'198	127
AET	Stalvedro	62'418	54'827	114
	Tremorgio	9'608	6'923	139
	Piottino	346'877	296'753	117
	Biaschina	481'992	381'371	126
	Ponte Brolla	20'367	13'089	156
VERZASCA SA	Gordola	325'088	215'000	151
	Tenero	17'233	12'000	144
ATEL HYDRO TICINO SA	Lucendro ³	95'478	93'040	103
	Sella	3'145	2'778	113
SES	Ticinetto	12'891	10'228	126
	Giumaglio	32'055	24'334	132
AM di Bellinzona	Morobbia	66'865	40'458	165
AE di Massagno SA	Piano Stampa	24'347	16'837	145
	Sonvico	1'109	759	146
AEC Airolo	Calcaccia	16'618	13'415	124
CEF Faido	Ceresa I	11'496	10'288	112
	Ceresa II	934	903	103
AIL SA	Val Mara	5'301	4'516	117
CEL Cerentino SA	Cerentino	9'688	8'457	115
CEL Dalpe SA	Piumogna	5'583	4'421	126
CEL Campo Vallemaggia SA	Campo Vallemaggia	8'651	7'100	122
CEL Bedretto		6'699	6'826	98
Totale produzione		4'470'508	3'524'322	126
<i>Totale pompaggio</i>		103'425	163'861	63
Totale produzione - pompaggio		4'367'083	3'360'461	130
FFS	Ritom	165'615	147'720	112
¹ Pompaggio Robiei		101'100	151'368	67
² Pompaggio Peccia		98	10'230	1
³ Pompaggio Lucendro		2'227	2'263	98

Fonte: Divisione delle risorse, Ufficio energia

7.T29 Tassazioni e reclami relativi alle persone fisiche, per circondario, a fine anno 2014

	Mendrisio	Lugano Città	Lugano Campagna	Locarno	Bellinzona	Biasca	Totale
Imposta cantonale dal 2011 al 2013							
Tassazioni da eseguire							
2013	37'208	48'580	50'557	55'945	38'597	19'691	249'501
2012	36'494	47'810	49'761	55'285	38'005	19'526	245'835
2011	35'721	47'689	48'393	54'412	37'402	19'324	242'002
Tassazioni notificate							
2013	27'489	32'417	37'336	39'079	31'637	15'152	183'110
2012	35'339	42'939	46'519	52'863	37'011	19'124	233'795
2011	34'408	45'368	47'035	53'463	36'852	19'118	237'133
Tassazioni in sospeso							
2013	9'719	16'163	13'221	16'866	6'960	4'539	66'391
2012	1'155	4'871	3'242	2'422	994	402	12'040
2011	313	2'321	1'358	949	550	206	4'869
Reclami entrati							
2013	490	640	1270	938	880	153	4371
2012	1012	1494	2378	1675	1350	333	8242
2011	1189	1598	2351	1978	1588	267	8971
Reclami decisi							
2013	297	152	885	800	755	84	2973
2012	867	1016	2004	1564	1305	286	7042
2011	1086	1302	2134	1920	1564	256	8262
Reclami in sospeso							
2013	193	488	385	138	125	69	1398
2012	145	478	374	111	45	47	1200
2011	103	296	217	58	24	11	709
Imposta federale diretta dal 2011 al 2013							
Tassazioni notificate							
2013	24'416	29'148	30'644	28'771	26'325	12'406	151'710
2012	31'630	38'664	38'550	39'108	30'861	15'708	194'521
2011	31'635	40'742	39'129	39'966	30'863	15'817	198'152
Reclami entrati							
2013	430	616	1090	761	806	148	3851
2012	882	1413	2098	1330	1235	310	7268
2011	1061	1464	2003	1556	1479	252	7815
Reclami decisi							
2013	255	137	746	640	694	81	2553
2012	753	936	1743	1219	1192	265	6108
2011	969	1167	1789	1504	1458	242	7129
Reclami in sospeso							
2013	175	479	344	121	112	67	1298
2012	129	477	355	111	43	45	1160
2011	92	297	214	52	21	10	686

Fonte: Divisione delle contribuzioni

7.T30 Imposte trattenute alla fonte e riversamenti ai comuni e all'IFD in CHF, dal 1998

	Totale annuo	Riversamenti ai comuni	Riversamenti a IFD
1998	120.404.438,94 ¹	38.074.863,90	3.874.716,00
1999	130.352.766,61 ¹	39.631.742,80	5.075.753,00
2000	140.484.614,62 ¹	44.270.711,60	5.671.783,00
2001	166.203.533,88 ¹	49.135.435,10	6.421.469,00
2002	171.309.130,30 ¹	47.770.094,30	5.627.226,00
2003	162.109.441,77 ¹	41.715.003,50	9.171.174,00
2004	166.608.653,88 ¹	49.032.725,20	11.405.703,00
2005	177.213.098,68 ¹	50.690.673,70	11.970.680,00
2006	197.587.755,50 ¹	57.763.045,90	11.970.619,00
2007	224.731.170,78 ¹	59.694.662,20	12.244.923,30
2008	260.898.610,01 ¹	66.960.631,90	10.543.142,53
2009	270.852.187,37 ¹	71.426.057,80	8.290.892,00
2010	293.231.091,29 ¹	81.544.973,00	10.020.708,00
2011	304.986.195,04 ¹	82.409.345,90	5.698.121,00
2012	302.359.897,54 ¹	84.709.194,20	6.447.061,00
2013	317.350.292,08 ¹	87.490.070,20	5.878.626,00
2014	340.395.236,65¹	53.872.000,00²	3³

¹ In questo totale sono compresi gli importi girati all'Ufficio esazione e condoni per conto dei contribuenti tassati a congruaglio (art. 113 LT).

² Primo e secondo acconto 2014.

³ Il conteggio verrà allestito nel mese di giugno 2015.

Fonte: Divisione delle contribuzioni

7.T31 Persone giuridiche iscritte a ruolo al 1. gennaio 2014 e variazioni nel corso dell'anno

	01.01.2014	Nuove costituzioni (+)	Cancellazioni (-)	31.12.2014 (=)
Gr. Società di capitali	27'615	2'641	1'285	28'971
1 SA e Sagl	25'159	2'460	1081	26'538
3 Succursali di società svizzere	1'417	119	65	1'471
2 Succursali di società estere	858	60	129	789
4 Cooperative	181	2	10	173
Associazioni, fondazioni e altre persone giuridiche	2'605	196	53	2'748
6 Fondi di previdenza	124	0	7	117
5 Associazioni	2'199	153	38	2'314
7 Corporazioni	21	1	1	21
8 Aziende	17	2	0	19
9 Consorzi	244	40	7	277
Totale persone giuridiche	30'220	2'837	1'338	31'719

Fonte: Divisione delle contribuzioni

7.T32 Iscrizioni e cancellazioni di menzione (art. 43 LT) per terreni agricoli a Registro fondiario nel 2012, 2013 e 2014

	Situazione al 31.12.2012	Situazione al 31.12.2013	Esercizio 2014	Situazione al 31.12.2014
Iscrizioni				
Mendrisio	355	355	-	355
Lugano	371	372	-	372
Locarno	573	573	-	573
Vallemaggia	51	51	-	51
Bellinzona	444	446	-	446
Riviera	177	177	-	177
Blenio	102	102	-	102
Leventina	59	59	-	59
Totale iscrizioni	2'132	2'135	-	2'135

Valore di stima dei fondi	Fr.	468'464'028.00	
Valore di reddito	Fr.	42'477'805.20	
Sgravio concesso	Fr.	425'986'222.80	Corrispondente al 90.93%

Cancellazioni				
Mendrisio	469	475	8	483
Lugano	407	417	16	433
Locarno	497	503	7	510
Vallemaggia	32	32	-	32
Bellinzona	532	565	14	579
Riviera	75	84	11	95
Blenio	44	44	-	44
Leventina	20	21	1	22
Totale cancellazioni	2'076	2'141	57	2'198

Il valore delle tassazioni posticipate emesse fino al 31.12.2014 ammonta a Fr.4'423'371.70 (Fr. 4'261'493.95 al 31.12.2013).

Fonte: Divisione delle contribuzioni

7.T33 Contravvenzioni cantonali e comunali emanate dall'Ufficio delle procedure speciali nel 2013 e 2014

	Incarti esaminati e decisioni emanate		Imposta cantonale (Fr.)		Imposta comunale (Fr.)	
	2013	2014	2013	2014	2013	2014
Imposte suppletorie (art. 236 e seg. LT 1994)	422	459	18'423'084.20	17'037'214.75	14'039'187.45	9'568'670.90
Multe (art. 258 e seg., 259 LT 1994)	47	43	1'272'555.10	545'440.00	943'887.85	419'365.90
Multe (art. 260 e seg., 261 e seg. LT 1994)	7	1	9'200.00	10'000.00	7'600.00	9'500.00
Totale	476	503	19'704'839.30	17'592'654.75	14'990'675.30	9'997'536.80

Fonte: Divisione delle contribuzioni

7.T34 Contravvenzioni federali emanate dall'Ufficio delle procedure speciali nel 2012, 2013 e 2014

	Incarti esaminati e decisioni emanate			Imposta federale (Fr.)		
	2012	2013	2014	2012	2013	2014
Imposte suppletorie (art. 151 e seg. LIFD)	427	419	448	7'453'797.40	6'223'543.65	4'653'280.70
Multe (art. 175 e seg., 176 LIFD)	33	37	41	573'021.10	682'849.50	381'111.35
Multe (art. 177, 178 e seg. LIFD)	0	7	1	0.00	6'200.00	10'000.00
Totale	460	463	490	8'026'818.50	6'912'593.15	5'044'392.05

Fonte: Divisione delle contribuzioni

7.T35 Imposta preventiva (IP), trattenuta supplementare d'imposta (USA) e computo globale d'imposta, per ufficio di tassazione, dal 2009 al 2014

	Imposta preventiva e USA					Computo globale d'imposta				
	No. di decisioni		Accrediti a contribuenti, in CHF		Totale	Domande	Parte Confed.	Parte Cantone	Parte Comune	Totale
	IP	US A	IP	USA	CHF		CHF	CHF	CHF	CHF
Mendrisio	10'503	73	18'603'112.15	49'057.25	18'652'169.40	111	273'214.50	300'403.90	245'285.40	818'903.80
Lugano	26'351	174	60'787'179.81	155'028.15	60'942'207.96	512	284'197.35	290'871.05	280'352.35	855'420.75
Locarno	13'060	173	24'450'359.35	63'862.15	24'514'221.50	275	83'895.85	85'018.60	80'821.35	249'735.80
Bellinzona	10'122	28	10'749'430.25	5'468.93	10'754'899.18	51	47'200.75	47'224.60	47'224.50	141'649.85
Biasca	5'066	19	3'213'658.65	2'335.95	3'215'994.60	6	344.20	343.75	343.75	1'031.70
Div. Contr.						14	485'387.95	567'130.35	512'173.15	1'564'691.45
Totale										
2014	65'102	467	117'803'740.21	275'752.43	118'079'492.64	969	1'174'240.60	1'290'992.25	1'166'200.50	3'631'433.35
Totale 2013	65'351	383	104'408'386.09	341'085.93	104'749'472.02	1'026	1'088'037.25	1'063'517.20	993'102.05	3'144'656.50
Totale 2012	69'905	403	127'716'576.50	171'429.30	127'888'005.80	727	1'876'788.95	1'714'030.80	1'628'679.30	5'219'499.05
Totale 2011	79'609	469	135'669'136.25	330'627.20	135'999'763.45	862	1'178'546.15	1'691'779.10	1'620'430.50	4'490'755.75
Totale 2010	110'870	426	108'806'505.15	308'613.70	109'115'118.85	943	2'971'702.20	3'309'799.00	3'252'710.10	9'534'211.30
Totale 2009	113'936	493	109'918'378.00	331'270.55	110'249'648.55	1'099	3'522'986.75	3'589'508.45	3'459'228.45	10'571'723.65

Fonte: Divisione delle contribuzioni

7.T36 Imposta di successione e di donazione, dal 1999

	Decisioni emesse	Incassi (Fr.)
1999	2'735	75'219'842.61
2000	1'483	46'122'942.25
2001	1'055	47'315'034.25
2002	934	42'783'014.55
2003	752	46'044'249.20
2004	767	31'095'173.32
2005	710	27'515'567.60
2006	649	29'473'481.92
2007	754	30'423'212.08
2008	659	33'194'161.40
2009	667	33'663'155.60
2010	645	66'590'444.44
2011	675	58'578'090.95
2012	609	64'918'112.05
2013	632	36'878'651.00
2014	649	27'935'883.06

Fonte: Divisione delle contribuzioni

7.T37 Tassazione utili immobiliari 2014, per ufficio di tassazione e per anno di vendita, dal 2012

	No. di decisioni			Imposte (CHF)			Incassi (CHF)		
	2012	2013	2014	2012	2013	2014	2012	2013	2014
Mendrisio	30	220	502	308'124.00	2'817'722.90	5'806'343.40	
Lugano Campagna	71	575	872	1'042'120.45	9'980'841.30	13'139'158.00	
Lugano Città	101	325	629	2'558'020.15	5'813'206.60	11'076'120.60	
Locarno	51	457	1040	1'538'556.85	6'959'154.85	11'312'221.70	
Bellinzona	50	281	675	676'291.20	2'818'392.65	5'028'536.25	
Biasca	9	202	413	890'644.50	1'042'462.55	2'253'532.50	
Persone giuridiche	204	371	204	4'440'706.50	12'635'776.80	3'911'793.60	
Totale	516	2'431	4'335	11'454'463.65	42'067'557.65	52'527'706.05	13'099'204.49	40'856'406.50	51'006'619.60

Fonte: Divisione delle contribuzioni

7.T38 Tassa d'esenzione dal servizio militare, dal 2000

	Casi tassati	Tasse emesse Dovute (CHF)	Andamento annuale degli incassi (CHF)
2000	11'508	7'141'071	5'345'077
2001	14'103	8'870'448	7'165'991
2002	11'079	7'335'622	5'630'832
2003	13'833	9'178'238	7'146'021
2004	7'250	5'456'637	2'992'691
2005	8'338	4'917'481	5'718'847
2006	9'718	5'549'725	4'984'937
2007	9'010	5'003'614	4'420'717
2008	7'865	4'379'043	4'242'648
2009	8'812	5'231'453	4'860'924
2010	7'957	4'581'823	4'349'744
2011	2'657	1'654'808	2'162'066
2012	9'069	6'368'896	3'877'428
2013	7'287	4'608'568	6'026'218
2014	9'311	8'889'084	7'269'540

Fonte: Divisione delle contribuzioni

7.T39 Domande di condono per imposte cantonali, interessi di ritardo e multe, dal 2003

	Domande inoltrate	Istanze abbandonate	Decisioni di condono		Totale decisioni condoni	Importo Condonato (CHF)
			favorevoli	negative		
2003	1'323	300	1'125	673	1'798	2'067'775.45
2004	1'252	181	766	486	1'252	1'648'799.40
2005	1'807	165	1'226	409	1'635	1'375'879.30
2006	1'771	206	1'035	487	1'522	1'098'832.10
2007	1'563	178	1'201	445	1'646	1'197'423.80
2008	1'442	153	988	433	1'421	1'009'082.55
2009	1'275	156	697	334	1'031	599'574.15
2010	1'161	155	650	385	1'035	631'702.50
2011	1'198	138	739	444	1'183	781'640.90
2012	1'221	131	686	304	990	731'552.75
2013	1231	188	652	458	1110	634'801.85
2014	1180	146	555	460	1015	499'613.20

Fonte: Divisione delle contribuzioni

7.T40 Imposta di bollo e sugli spettacoli cinematografici incassata, nel 2013 e 2014

	Numero di casi		Importo	
	2013	2014	2013	2014
Atti diversi	533	454	235'425.00	905'819.00
Contratti di appalto privati	140	159	66'470.00	805'170.00
Contratti di appalto pubblici	11	12	3'142.00	6'849.00
Convenzioni diverse			-	-
Contratti di compra-vendita	82	57	17'969.00	26'704.00
Imposta globale sui contratti	3'644	3'666	14'969'651.33	14'698'509.30
Archivio notarile			17'748'821.00	17'778'665.50
Documenti bancari	1'129'388	1'162'820	11'273'830.00	11'599'315.00
Estratti annuali dei depositi di titoli o valori a custodia	274'171	250'076	2'741'710.00	2'491'200.00
Atti di mutuo	62'512	69'592	625'120.00	695'920.00
Atti di costituzione di pegno mobiliare	15'080	11'474	150'800.00	114'740.00
Atti di fidejussione e di garanzia bancaria	4'490	4'136	44'900.00	41'360.00
Primi estratti annuali di conti bancari tenuti all'attivo e passivo	727'128	802'295	7'271'280.00	8'022'950.00
Documenti di apertura di conti bancari, quando non è prevista l'emissione di estratti	8'480	2'816	84'800.00	28'160.00
Atti relativi alla costituzione di averi fiduciari	20'287	7'932	202'870.00	79'320.00
Mandati di amministrazioni di patrimoni mobiliari e immobiliari	4'938	4'214	49'380.00	42'140.00
Impegni globali di cessione di credito a favore della banca	1'143	991	11'430.00	9'910.00
Contratti di locazione di cassette di sicurezza	7'149	5'429	71'490.00	54'290.00
Documenti agli enti di diritto pubblico	4'010	3'865	20'050.00	19'325.00
Totale imposta di bollo	-	-	44'315'308.33	45'821'031.80
Imposta sugli spettacoli cinematografici			406'993.90	334'892.30

Fonte: Divisione delle contribuzioni

7.T41 Incassi (in CHF) per imposte, dal 2012

	2012	2013	2014
Imposta cantonale sul reddito e sulla sostanza	823'273'537.79	799'244'856.54	811'061'533.97
Imp. cantonale sull'utile, capitale e tasse imm.	308'203'367.16	302'345'181.31	349'139'538.39
Imposte suppletorie e multe tributarie	22'573'831.66	17'532'875.65	18'024'977.35
Imposte di successione e donazione	64'918'112.05	36'878'651.00	27'935'883.06
Imposta sugli utili immobiliari	88'245'831.65	87'483'070.60	116'578'290.10
Totale	1'307'214'680.31	1'243'484'635.10	1'322'740'222.87
Imposta federale diretta	635'079'581.00	615'137'775.64	645'661'696.11
Totale generale	1'942'294'261.31	1'858'622'410.74	1'968'401'918.98

Fonte: Divisione delle contribuzioni

7.T42 Imposte cantonali, flusso degli incassi (in CHF) nel corso degli anni (senza imposte alla fonte), dal 2006

	Persone fisiche		Persone giuridiche	
	Incasso cumulativo al 31.12.2014	Incasso nel primo anno	Incasso cumulativo al 31.12.2014	Incasso nel primo anno
2006	729'685'352	480'161'090	350'292'671	205'086'772
2007	760'685'566	477'733'041	381'067'504	216'515'037
2008	790'342'048	506'407'261	308'167'584	222'540'088
2009	795'448'862	523'515'070	326'810'807	239'948'074
2010	802'683'192	538'610'638	305'053'090	220'008'831
2011	784'776'534	543'205'207	290'304'868	233'978'766
2012	769'159'592	557'614'643	310'206'995	227'725'503
2013	665'295'679	511'431'294	265'330'866	235'812'816
2014	522'634'446	522'634'446	239'403'403	239'403'403

Fonte: Divisione delle contribuzioni

7.T43 Imposta cantonale: perdite e sconti registrati nel 2014 (in CHF), dal 1995

	Perdite	Sconti	Totali
1995	-123'862.10		
1996	-148'945.25		
1997	-86'326.20		
1998	-34'783.90		
1999	-38'259.20		
2000	-30'121.35		
2001	32'018.80		
2002	-36'256.90		
2003	67'251.05		
2004	37'875.90		
2005	201'861.55		
2006	587'428.45		
2007	478'425.49		
2008	840'787.61		
2009	999'371.32		
2010	1'348'439.30		
2011	3'262'630.83		
2012	1'407'469.06		
2013	406'220.69		
2014	2'523.75		
Totale	9'174'748.90		

Fonte: Divisione delle contribuzioni

7.T44 Interessi di ritardo incassati per l'imposta cantonale e l'imposta federale diretta (in CHF, dal 2007)

	Imposta cantonale			Imposta federale diretta		
	Persone fisiche	Persone giuridiche	Totale	Confederazione ¹	Cantone ¹	Totale
2007	4'869'533.76	774'778.20	5'644'311.96	2'035'939.24	872'545.39	2'908'484.63
2008	5'469'134.15	820'070.38	6'289'204.53	2'476'586.57	507'252.67	2'983'839.24
2009	5'863'350.46	852'973.85	6'716'324.31	2'510'607.18	514'220.76	3'024'827.94
2010	5'654'400.90	1'141'006.94	6'795'407.84	2'506'933.65	513'468.34	3'020'401.99
2011	5'628'761.51	1'276'276.34	6'905'037.85	3'121'972.73	639'440.20	3'761'412.93
2012	5'603'441.57	933'290.86	6'536'732.43	2'908'290.45	595'673.95	3'503'964.40
2013	4'923'902.29	1'081'915.95	6'005'818.24	2'648'305.16	542'423.95	3'190'729.11
2014	5'055'350.33	895'261.62	5'950'611.95	2'345'183.01	480'338.69	2'825'521.70

¹Fino al 2007 ripartizione di 2/3 alla Confederazione e di 1/3 al Cantone; dal 2008 ripartizione dell'83% alla Confederazione e del 17% al Cantone.

Fonte: Divisione delle contribuzioni

7.T45 Sollecitazioni, diffide e precetti emessi per imposte, dal 2008

	Sollecitazioni	Diffide	Precetti
Imposta cantonale persone fisiche			
2008	29'706	15'662	10'272
2009	28'576	15'549	10'474
2010	27'257	14'544	9'988
2011	27'328	14'616	9'695
2012	28'244	13'906	9'782
2013	26'382	14'532	9'438
2014	27'662	14'441	9'341
Imposta cantonale persone giuridiche			
2008	4'124	2'196	1'289
2009	4'566	2'363	1'439
2010	4'342	2'318	1'485
2011	4'909	2'466	1'525
2012	4'704	2'754	1'733
2013	4'418	2'567	1'728
2014	5'095	2'622	1'744
Imposta federale persone fisiche			
2008	25'029	12'322	8'172
2009	24'394	12'327	8'191
2010	23'643	11'405	7'766
2011	23'331	11'590	7'626
2012	22'385	11'069	7'576
2013	19'333	10'032	6'712
2014	20'645	10'159	6'649
Imposta federale persone giuridiche			
2008	2'090	1'220	704
2009	2'241	1'245	816
2010	2'340	1'418	820
2011	2'587	1'416	897
2012	2'539	1'595	1'022
2013	2'452	1'542	1'082
2014	2'630	1'470	1'030

Fonte: Divisione delle contribuzioni

7.T46 Procedure particolari d'incasso per imposte (in CHF), dal 2011

	2011	2012	2013	2014
Eredità giacenti, inventari	115'404.6	1'017'208.35	550'314.60	197'363.80
Incanti, aste pubbliche	192'298.00	297'009.10	94'308.70	191'835.85
Procedure fallimentari	511'735.40	182'687.50	386'681.70	630'913.27
Sequestri art. 271 cpv. 1, 2, 3, 4, 6 LEF	5'401'917.44	20'778'089.79	2'299.054.18	3'084'929.24
Procedure concordatarie	138'162.10	291'041.10	29'720.95	92'977.02
Riparti quote coniugi	658'885.55	1'041'577.85	771'915.97	715'233.85
Incassi diversi, IC + IFD 1994 e retro	992'418.70	3'859'485.84	1'195'703.66	454'147.42
Ripresa attestati carenza beni	4'489'743.34	4'835'292.38	5'157'127.33	5'119'403.81
Totale	12'500'565.13	32'302'391.91	10'484'827.09	10'486'804.26

Fonte: Divisione delle contribuzioni

7.T47 Imposte cantonali delle persone fisiche, nel 2012 e 2013

Classi di reddito imponibile	N. casi	Reddito imponibile (fr.)	Imposta (fr.)	Valori percentuali	Valori cumulati
------------------------------	---------	--------------------------	---------------	--------------------	-----------------

Stratificazione dei contribuenti domiciliati: coniugati**Base: IC 2012¹**

				casi	imposta		casi	% casi	imposta	% imposta
Esenti	7'246	62'077'341	-	10.460	...		7'246	10.460	-	...
Fino a 20.000	353	6'223'637	55'001	0.510	0.016		7'599	10.970	55'001	0.016
20.001- 30.000	6'627	166'065'540	1'810'141	9.566	0.541		14'226	20.536	1'865'142	0.557
30.001- 40.000	7'700	266'196'679	4'863'080	11.115	1.452		21'926	31.652	6'728'222	2.009
40.001- 50.000	8'003	354'913'752	9'292'539	11.553	2.775		29'929	43.204	16'020'761	4.784
50.001- 60.000	8'025	435'606'032	15'499'694	11.585	4.628		37'954	54.789	31'520'455	9.412
60.001- 70.000	6'957	444'026'745	19'669'537	10.043	5.873		44'911	64.832	51'189'992	15.285
70.001- 80.000	5'354	393'494'464	20'540'884	7.729	6.133		50'265	72.561	71'730'876	21.419
80.001- 90.000	3'897	323'370'487	19'074'030	5.626	5.695		54'162	78.186	90'804'906	27.114
90.001-100.000	3'035	280'446'647	18'505'600	4.381	5.526		57'197	82.568	109'310'506	32.640
100.001-150.000	6'967	796'700'902	62'546'555	10.057	18.676		64'164	92.625	171'857'061	51.316
150.001-200.000	2'264	372'156'669	35'217'764	3.268	10.516		66'428	95.893	207'074'825	61.832
Oltre 200.000	2'845	1'035'458'869	127'825'340	4.107	38.168		69'273	100.000	334'900'165	100.000
Totale	69'273	4'936'737'764	334'900'165	100.000	100.000					

Stratificazione dei contribuenti domiciliati: altri contribuenti**Base: IC 2012¹**

				casi	imposta		casi	% casi	imposta	% imposta
Esenti	41'238	173'000'800	-	34.061	...		41'238	34.061	-	...
Fino a 20.000	11'539	183'328'993	2'635'668	9.531	1.089		52'777	43.592	2'635'668	1.089
20.001- 30.000	14'300	357'772'891	9'457'196	11.811	3.907		67'077	55.403	12'092'864	4.996
30.001- 40.000	15'110	525'813'441	21'738'164	12.480	8.981		82'187	67.883	33'831'028	13.978
40.001- 50.000	13'150	587'707'044	31'974'722	10.861	13.211		95'337	78.745	65'805'750	27.189
50.001- 60.000	9'318	504'534'557	31'958'291	7.696	13.204		104'655	86.441	97'764'041	40.393
60.001- 70.000	5'638	360'413'755	25'638'455	4.657	10.593		110'293	91.098	123'402'496	50.985
70.001- 80.000	3'377	247'898'919	19'161'924	2.789	7.917		113'670	93.887	142'564'420	58.902
80.001- 90.000	1'932	158'194'198	12'871'652	1.596	5.318		115'602	95.483	155'436'072	64.221
90.001-100.000	1'331	121'524'613	10'392'199	1.099	4.294		116'933	96.582	165'828'271	68.514
100.001-150.000	2'484	278'097'509	26'267'439	2.052	10.853		119'417	98.634	192'095'710	79.367
150.001-200.000	760	125'442'987	13'344'154	0.628	5.513		120'177	99.262	205'439'864	84.880
Oltre 200.000	894	291'282'469	36'594'886	0.738	15.120		121'071	100.000	242'034'750	100.000
Totale	121'071	3'915'012'176	242'034'750	100.000	100.000					

Classi di reddito imponibile	N. casi	Reddito imponibile (fr.)	Imposta (fr.)	Valori percentuali		Valori cumulati			
---------------------------------	---------	-----------------------------	------------------	--------------------	--	-----------------	--	--	--

Stratificazione dei contribuenti domiciliati: tutti**Base: IC 2012¹**

				casi	imposta	casi	% casi	imposta	% imposta
Esenti	48'484	235'078'141	-	25.472	...	48'484	25.472	-	...
Fino a 20.000	11'892	189'552'630	2'690'669	6.248	0.466	60'376	31.719	2'690'669	0.466
20.001- 30.000	20'927	523'838'431	11'267'337	10.994	1.953	81'303	42.714	13'958'006	2.419
30.001- 40.000	22'810	792'010'120	26'601'244	11.984	4.611	104'113	54.697	40'559'250	7.030
40.001- 50.000	21'153	942'620'796	41'267'261	11.113	7.153	125'266	65.810	81'826'511	14.183
50.001- 60.000	17'343	940'140'589	47'457'985	9.111	8.226	142'609	74.922	129'284'496	22.409
60.001- 70.000	12'595	804'440'500	45'307'992	6.617	7.853	155'204	81.539	174'592'488	30.262
70.001- 80.000	8'731	641'393'383	39'702'808	4.587	6.882	163'935	86.126	214'295'296	37.144
80.001- 90.000	5'829	481'564'685	31'945'682	3.062	5.537	169'764	89.188	246'240'978	42.681
90.001-100.000	4'366	401'971'260	28'897'799	2.294	5.009	174'130	91.482	275'138'777	47.690
100.001-150.000	9'451	1'074'798'411	88'813'994	4.965	15.394	183'581	96.447	363'952'771	63.084
150.001-200.000	3'024	497'599'656	48'561'918	1.589	8.417	186'605	98.036	412'514'689	71.501
Oltre 200.000	3'739	1'326'741'338	164'420'226	1.964	28.499	190'344	100.000	576'934'915	100.000
Totale	190'344	8'851'749'940	576'934'915	100.000	100.000				

Stratificazione dei contribuenti domiciliati: coniugati**Base: IC 2013¹**

				casi	imposta	casi	% casi	imposta	% imposta
Esenti	6'005	52'120'583	-	10.770	...	6'005	10.770	-	...
Fino a 20.000	285	5'000'583	41'475	0.511	0.019	6'290	11.281	41'475	0.019
20.001- 30.000	5'560	139'955'894	1'529'849	9.972	0.685	11'850	21.253	1'571'324	0.703
30.001- 40.000	6'491	224'669'201	4'079'050	11.641	1.826	18'341	32.894	5'650'374	2.529
40.001- 50.000	6'730	298'943'720	7'819'214	12.070	3.500	25'071	44.964	13'469'588	6.029
50.001- 60.000	6'782	368'991'709	13'027'945	12.163	5.831	31'853	57.127	26'497'533	11.861
60.001- 70.000	5'798	371'435'785	16'435'124	10.399	7.357	37'651	67.526	42'932'657	19.217
70.001- 80.000	4'415	324'687'636	16'885'806	7.918	7.558	42'066	75.444	59'818'463	26.775
80.001- 90.000	3'253	269'918'529	15'903'701	5.834	7.119	45'319	81.278	75'722'164	33.894
90.001-100.000	2'268	210'507'981	13'844'413	4.068	6.197	47'587	85.346	89'566'577	40.091
100.001-150.000	5'173	597'789'139	46'908'468	9.278	20.997	52'760	94.623	136'475'045	61.087
150.001-200.000	1'359	221'220'367	20'769'939	2.437	9.297	54'119	97.061	157'244'984	70.384
Oltre 200.000	1'639	547'942'552	66'164'277	2.939	29.616	55'758	100.000	223'409'261	100.000
Totale	55'758	3'633'183'679	223'409'261	100.000	100.000				

Stratificazione dei contribuenti domiciliati: altri contribuenti**Base: IC 2013¹**

				casi	imposta	casi	% casi	imposta	% imposta
Esenti	37'778	154'219'673	-	35.731	...	37'778	35.731	-	...
Fino a 20.000	10'072	160'740'229	2'338'119	9.526	1.224	47'850	45.257	2'338'119	1.224
20.001- 30.000	12'408	311'015'666	8'273'617	11.736	4.330	60'258	56.992	10'611'736	5.554
30.001- 40.000	13'059	454'821'189	19'014'335	12.351	9.952	73'317	69.344	29'626'071	15.506
40.001- 50.000	11'743	525'371'756	28'626'361	11.107	14.983	85'060	80.450	58'252'432	30.489
50.001- 60.000	7'946	430'507'741	27'454'211	7.515	14.369	93'006	87.966	85'706'643	44.858
60.001- 70.000	4'715	302'061'805	21'679'636	4.459	11.347	97'721	92.425	107'386'279	56.205
70.001- 80.000	2'770	203'250'471	15'766'413	2.620	8.252	100'491	95.045	123'152'692	64.457
80.001- 90.000	1'523	125'435'288	10'279'447	1.440	5.380	102'014	96.485	133'432'139	69.837
90.001-100.000	981	90'174'836	7'829'375	0.928	4.098	102'995	97.413	141'261'514	73.935
100.001-150.000	1'692	190'201'000	17'983'119	1.600	9.412	104'687	99.014	159'244'633	83.347
150.001-200.000	435	69'073'992	7'305'979	0.411	3.824	105'122	99.425	166'550'612	87.171
Oltre 200.000	608	196'668'523	24'511'451	0.575	12.829	105'730	100.000	191'062'063	100.000
Totale	105'730	3'213'542'169	191'062'063	100.000	100.000				

Classi di reddito imponibile	N. casi	Reddito imponibile (fr.)	Imposta (fr.)	Valori percentuali		Valori cumulati			
Stratificazione dei contribuenti domiciliati: tutti									
Base: IC 2013 ¹				casi	imposta	casi	% casi	imposta	% imposta
Esenti	43'783	206'340'256	-	27.112	...	43'783	27.112	-	...
Fino a 20.000	10'357	165'740'812	2'379'594	6.413	0.574	54'140	33.526	2'379'594	0.574
20.001- 30.000	17'968	450'971'560	9'803'466	11.127	2.365	72'108	44.652	12'183'060	2.939
30.001- 40.000	19'550	679'490'390	23'093'385	12.106	5.572	91'658	56.758	35'276'445	8.511
40.001- 50.000	18'473	824'315'476	36'445'575	11.439	8.793	110'131	68.198	71'722'020	17.304
50.001- 60.000	14'728	799'499'450	40'482'156	9.120	9.767	124'859	77.318	112'204'176	27.072
60.001- 70.000	10'513	673'497'590	38'114'760	6.510	9.196	135'372	83.828	150'318'936	36.268
70.001- 80.000	7'185	527'938'107	32'652'219	4.449	7.878	142'557	88.277	182'971'155	44.146
80.001- 90.000	4'776	395'353'817	26'183'148	2.957	6.317	147'333	91.235	209'154'303	50.463
90.001-100.000	3'249	300'682'817	21'673'788	2.012	5.229	150'582	93.247	230'828'091	55.692
100.001-150.000	6'865	787'990'139	64'891'587	4.251	15.656	157'447	97.498	295'719'678	71.349
150.001-200.000	1'794	290'294'359	28'075'918	1.111	6.774	159'241	98.609	323'795'596	78.123
Oltre 200.000	2'247	744'611'075	90'675'728	1.391	21.877	161'488	100.000	414'471'324	100.000
Totale	161'488	6'846'725'848	414'471'324	100.000	100.000				

¹ Situazione delle tassazioni emesse al 4 febbraio 2015. Si avverte che per il periodo fiscale 2013 le tassazioni non sono ancora ultimate.

Fonte: Divisione delle contribuzioni

7.T48 Imposte cantonali delle persone giuridiche, dal 2010

	Periodo di tassazione							
	2010		2011		2012		2013	
Gettito per ramo di attività (in milioni di fr.)¹								
Ramo di attività	mio.	%	mio.	%	mio.	%	mio.	%
Banche (SA + Raiffeisen)	39.7	13.6	30.5	10.8	25.5	9.5	19.3	15.8
Assicurazioni	8.5	2.9	8.9	3.1	4.4	1.6	1.8	1.5
Fiduciarie e finanziarie	51.8	17.8	43.6	15.4	39.7	14.7	22.5	18.4
Costruzioni meccaniche, elettromeccaniche, ecc.	32.9	11.3	31.5	11.1	33.7	12.5	18.3	15.0
Chimica	18.2	6.2	15.9	5.6	13.5	5.0	8.9	7.3
Generi di consumo	52.7	18.1	60.3	21.3	71.3	26.5	24.5	20.0
Turismo, spettacolo	9.6	3.3	7.3	2.6	7.2	2.7	1.9	1.6
Trasporti	3.9	1.3	4.7	1.7	3.6	1.3	1.3	1.1
Energia elettrica, carburanti	15.2	5.2	22.5	8.0	15.5	5.8	1.5	1.2
Edilizia, immobiliari	43.1	14.8	43.5	15.4	39.8	14.8	17.1	14.0
Altre attività	16.0	5.5	14.3	5.1	15.2	5.6	5.3	4.3
Totale mio fr. ^{2,3}	291.6	...	283.0	...	269.4	...	122.4	...
Totale casi tassati	24'808	...	24'979	...	24'330	...	13'358	...

¹ Situazione delle tassazioni emesse al 4 febbraio 2015. Si avverte che per i periodi fiscali più recenti le tassazioni non sono ancora ultimate.

² Imposta comprensiva del supplemento d'imposta immobiliare (Art. 314c LT).

³ Eventuali differenze sono dovute ad arrotondamenti.

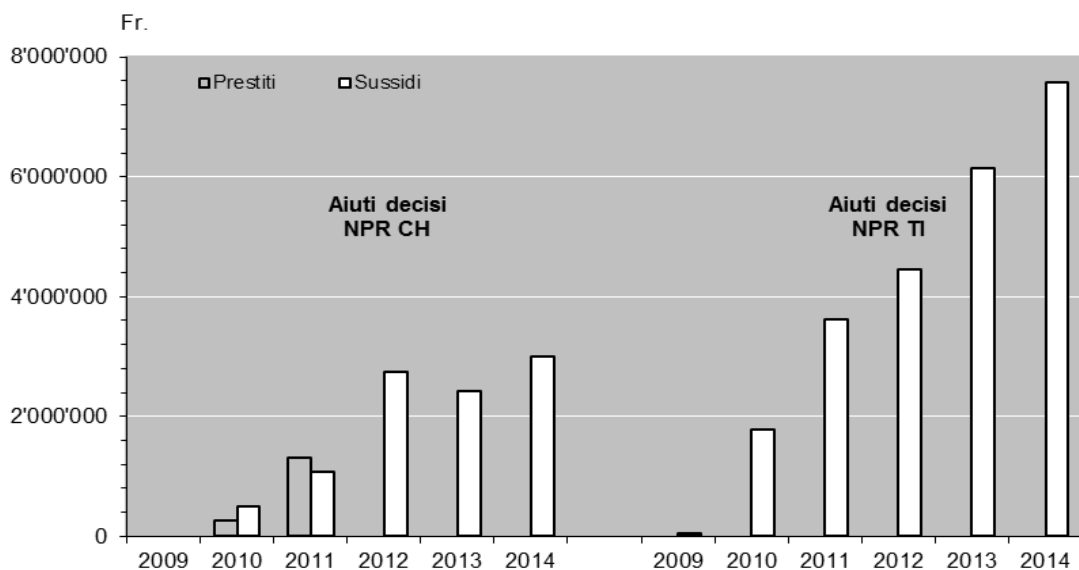
Fonte: Divisione delle contribuzioni.

7.T49 Aiuti agli investimenti in base alla politica regionale federale e cantonale decisi (in CHF), dal 2009

	No. Progetti	Investimenti Preventivati	Sussidi PR		Prestiti PR		Totale aiuti PR	
			CH	TI	CH	TI	TI	CH+TI
2009	1	200'000	0	50'000	0	0	50'000	50'000
2010	21	6'687'923	491'538	1'779'324	255'000	0	1'779'324	2'525'862
2011	32	22'513'415	1'073'988	3'613'986	1'320'000	0	3'613'986	6'007'974
2012	28	12'773'098	2'735'040	4'447'868	0	0	4'447'868	7'182'908
2013	49	14'385'567	2'421'719	6'142'909	0	0	6'142'909	8'564'628
2014	38	45'441'941	2'995'595	7'582'394	0	0	7'582'394	10'577'989
Tot CQ 08-11	54	29'401'338	1'565'526	5'443'310	1'575'000	0	5'443'310	8'583'836
Tot CQ 12-15	115	72'600'606	8'152'354	18'173'171	0	0	18'173'171	26'325'525

Fonte: Divisione dell'economia, Ufficio dell'amministrazione e del controlling

7.T49a Aiuti agli investimenti in base alla politica regione federale e cantonale decisi, dal 2009



Fonte: Divisione dell'economia, Ufficio per lo sviluppo economico e Ufficio dell'amministrazione e del controlling

7.T50 Aiuti agli investimenti in base alla Politica regionale federale e cantonale versati (in CHF), dal 2008

	Sussidi PR		Prestiti PR		Totale aiuti PR	
	CH	TI	CH	TI	TI	CH+TI
2008	0	0	0	0	0	0
2009	0	50'000	0	0	50'000	50'000
2010	236'621	754'076	0	0	754'076	990'697
2011	865'972	1'872'192	1'575'000	0	1'872'192	4'313'164
2012	589'635	3'031'385	0	0	3'031'385	3'621'020
2013	1'412'025	3'135'056	0	0	3'135'056	4'547'081
2014	2'565'586	4'028'293	0	0	4'028'293	6'593'879
Tot PFI 08-11	1'102'593	2'676'268	1'575'000	0	2'676'268	5'353'861
Tot PFI 12-15	4'567'246	10'194'734	0	0	10'194'734	14'761'980

Fonte: Divisione dell'economia, Ufficio dell'amministrazione e del controlling

7.T50a Aiuti agli investimenti in base al Decreto legislativo per attuare misure di politica regionale cantonale complementari alla politica regionale della Confederazione decisi (in CHF), dal 2010

	No. Progetti	Investimenti Preventivati	Sussidi DL accomp.	Prestiti DL accomp.	Totale DL accomp.
2010	9	2'567'189	1'457'220	100'000	1'557'220
2011	13	36'465'078	16'210'428	1'700'000	17'910'428
2012	0	0	0	0	0
2013	5	4'095'220	4'085'700	0	4'085'700
2014	5	1'712'799	960'050	0	960'050
Tot CQ 08-11	22	39'032'267	17'667'648	1'800'000	19'467'648
Tot CQ 12-15	10	5'808'019	5'045'750	0	5'045'750

Fonte: Divisione dell'economia, Ufficio dell'amministrazione e del controlling

7.T50b Aiuti agli investimenti in base al Decreto legislativo per attuare misure di politica regionale cantonale complementari alla politica regionale della Confederazione versati (in CHF), dal 2010

	Sussidi DL accomp.	Prestiti DL accomp.	Totale aiuti DL
2010	923'418	0	923'418
2011	2'069'242	150'000	2'219'242
2012	1'407'000	951'640	2'358'640
2013	3'910'300	401'500	4'311'800
2014	1'093'100	0	1'093'100
Tot PFI 08-11	2'992'660	150'000	3'142'660
Tot PFI 12-15	6'410'400	1'353'140	7'763'540

Fonte: Divisione dell'economia, Ufficio dell'amministrazione e del controlling

7.T51 Aiuti Interreg federali e cantonali decisi e versati (in CHF), dal 2009

No. Progetti Totali	No. Progetti di interesse cantonale	Investimenti Preventivati Totali	Investimenti Preventivati di interesse cantonale	Sussidi IR			Versati IR			
				Confederazione	Cantone		Confederazione	Cantone		
				Totale			Totale			
				CH, di cui	parte TI	TI	CH, di cui	parte TI	TI	
2009	59	44	10'419'454	8'263'540	1'562'550	776'750	1'648'894	23'374	0	0
2010	0	0	0	0		0	0	74'415	17'600	32'604
2011	43	24	6'878'348	2'596'054	1'590'304	478'304	778'609	346'498	125'812	276'680
2012	20	9	3'393'269	1'773'509	982'410	502'250	67'586	722'465	176'147	311'459
2013	24	16	3'341'795	2'173'531	1'078'944	744'944	420'596	645'181	113'915	152'603
2014	4	2	480'400	290'400	267'400	127'400	18'400	868'862	535'962	470'196

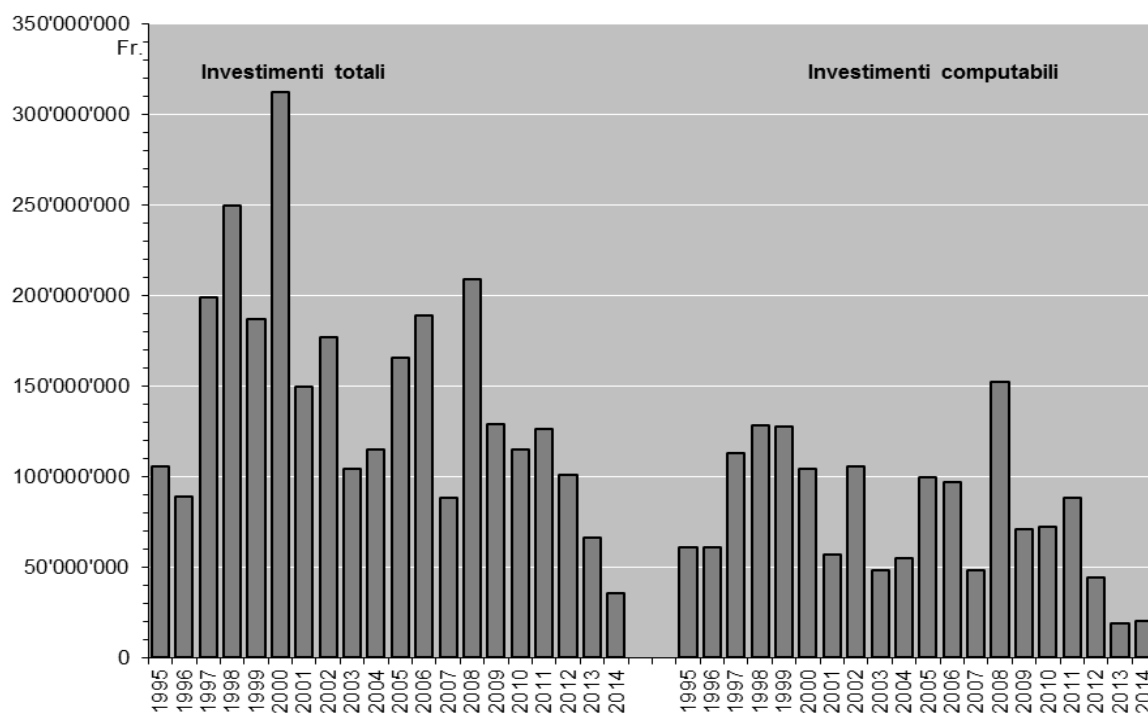
Fonte: Divisione dell'economia, Ufficio dell'amministrazione e del controlling

7.T52 Investimenti preventivati, computabili, aiuti decisi e importi pagati in base alla legge sull'innovazione (in CHF), dal 2008

	Investimenti		Aiuti decisi	Importi pagati
	Preventivati	Computabili		
2008	208'745'134	152'539'469	9'497'185	4'681'162
2009	128'665'236	71'154'244	8'569'916	6'246'386
2010	114'766'370	71'939'702	7'152'575	6'791'440
2011	126'476'325	88'443'509	5'851'455	3'947'057
2012	101'095'141	44'194'749	5'775'729	4'736'808
2013	66'044'103	18'630'470	2'833'801	5'417'635
2014	35'759'380	20'393'727	2'479'933	3'409'202
Tot CQ e PFI 08-11	578'653'065	384'076'924	31'071'131	21'666'045
Tot CQ e PFI 12-15	202'898'624	83'218'946	11'089'463	13'563'645

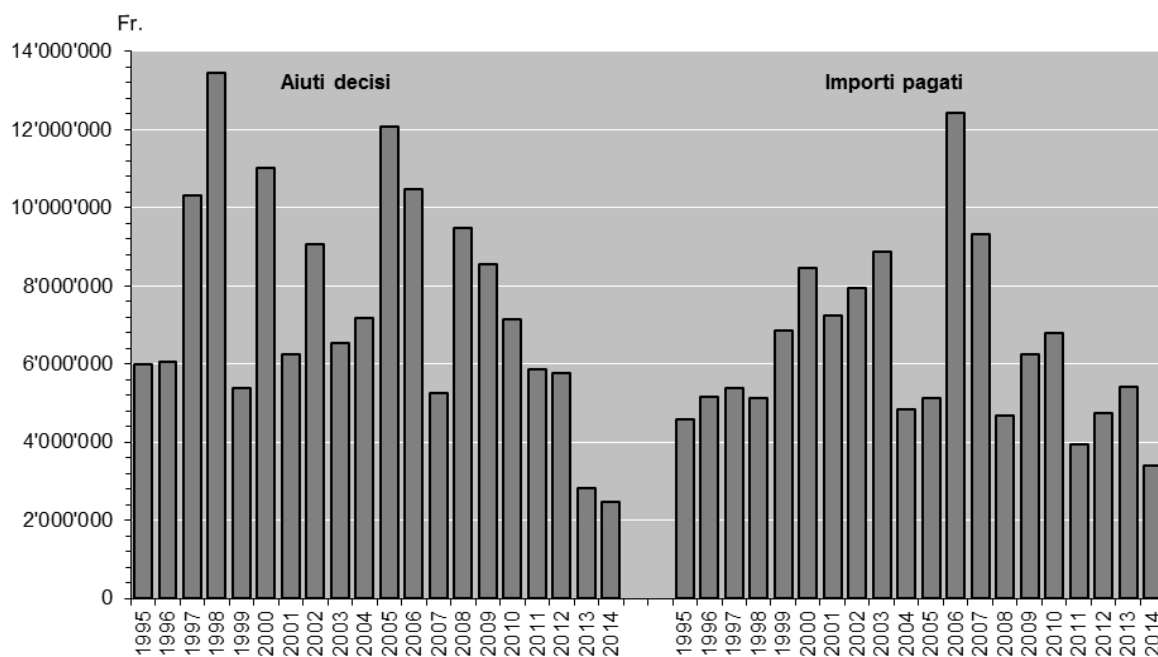
Fonte: Divisione dell'economia, Ufficio dell'amministrazione e del controlling

7.T53 Investimenti totali e computabili preventivati in base alla legge sull'innovazione, dal 1995 (L-prom/L-inn)



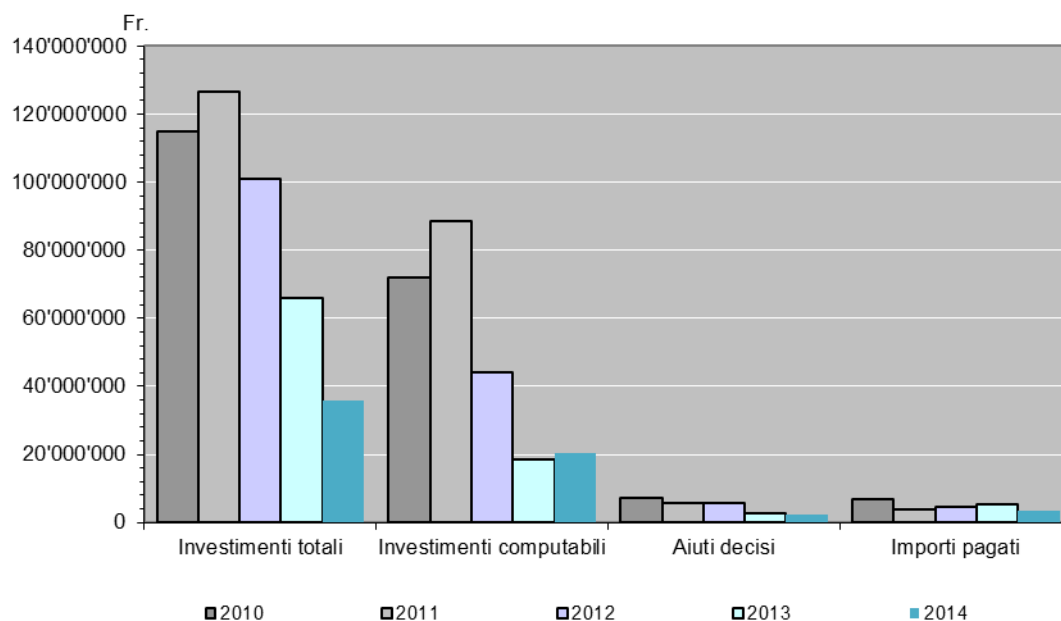
Fonte: Divisione dell'economia, Ufficio per lo sviluppo economico e Ufficio dell'amministrazione e del controlling

7.T54 Aiuti decisi e importi pagati in base alla legge sull'innovazione economica, dal 1995 (L-prom/L-inn)



Fonte: Divisione dell'economia, Ufficio per lo sviluppo economico e Ufficio dell'amministrazione e del controlling

7.T55 Investimenti totali, computabili, aiuti decisi e importi pagati in base alla legge sull'innovazione, nel 2014 e confronto con il 2010, 2011, 2012, 2013 (L-inn)



Fonte: Divisione dell'economia, Ufficio per lo sviluppo economico e Ufficio dell'amministrazione e del controlling

7.T56 Aiuti finanziari per il turismo, rustici e artigianato versati (in Mio CHF), dal 2011

	2011		2012		2013		2014	
		%		%		%		%
Legge sul turismo	6.01	96.08	4.78	95.98	6.06	97.98	6.40	97.41
Alberghi	2.89	48.01	1.87	39.03	2.38	39.20	2.86	44.71
Alloggi collettivi	0.43	7.10	0.19	3.89	1.05	17.36	0.24	3.73
Trasporti turistici	0.00	0.00	0.23	4.76	0.01	0.23	0.04	0.55
Sport e svago	0.60	10.03	0.01	0.20	0.20	3.37	0.29	4.59
Cultura e opere diverse	0.20	3.26	0.59	12.38	0.51	8.47	0.55	8.56
ETT DL	1.90	31.60	1.90	39.74	1.90	31.36	2.00	31.23
ATT SA (costituzione)							0.43	6.64
DL rustici	0.17	2.67	0.12	2.45	0.00	0.00	0.04	0.66
Legge sull'artigianato	0.08	1.25	0.08	1.57	0.13	2.02	0.13	1.93
Totale	6.26	100.00	4.98	100.00	6.18	100.00	6.57	100.00

Nota: La voce "Alberghi" comprende gli aiuti pagati sotto forma di sussidi a fondo perso, contributi ai costi d'interesse e i mutui.

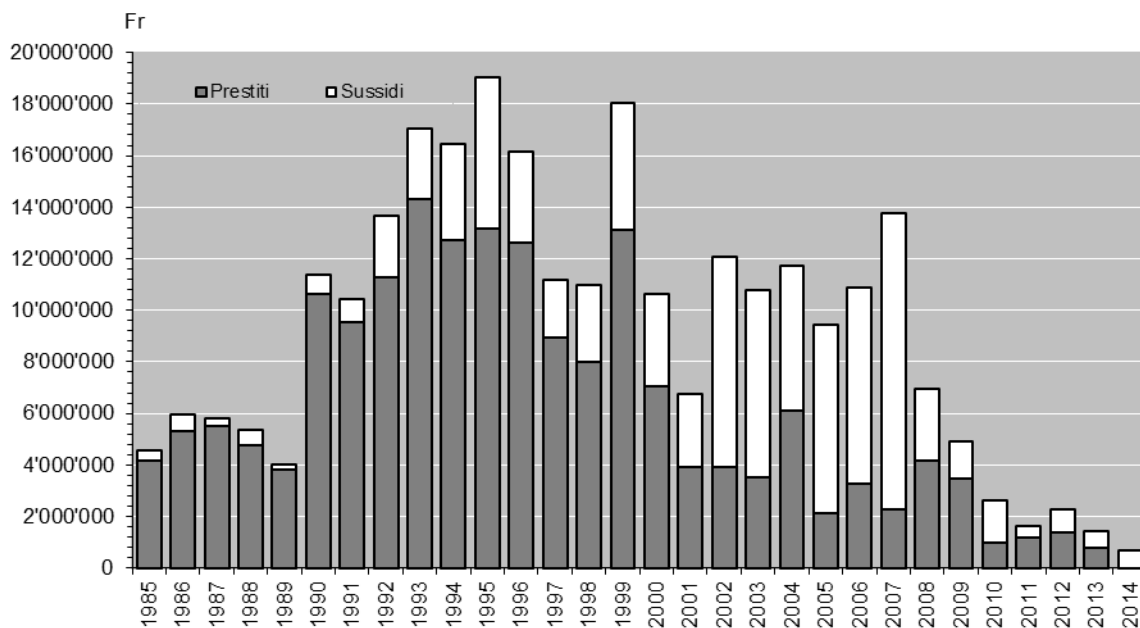
Fonte: Divisione dell'economia, Ufficio dell'amministrazione e del controlling

7.T57 Aiuti agli investimenti LIM cantonali versati (in CHF), dal 2008, e confronto tra i PFI 04-07, 08-11 e 12-15

	Prestiti	Sussidi	Totale aiuti agli investimenti
2008	4'180'305	2'768'757	6'949'062
2009	3'456'800	1'448'163	4'904'963
2010	984'870	1'642'206	2'627'076
2011	1'165'100	491'800	1'656'900
2012	1'378'200	894'905	2'273'105
2013	790'300	621'959	1'412'259
2014	0	670'770	670'770
Tot PFI 04-07	13'752'340	32'039'885	45'792'225
Tot PFI 08-11	9'787'075	6'350'926	16'138'001
Tot PFI 12-15	2'168'500	2'187'634	4'356'134

Fonte: Divisione dell'economia, Ufficio dell'amministrazione e del controlling

7.T58 Aiuti agli investimenti LIM cantonali versati, dal 1985



Fonte: Divisione dell'economia, Ufficio per lo sviluppo economico e Ufficio dell'amministrazione e del controlling

7.T59 Autorizzazioni emesse dall'Ufficio dell'ispettorato del lavoro, dal 2001

	Approvazione piani		Permessi d'esercizio	Apprendisti		Diversi
	aziende a carattere industriale	aziende a carattere non industriale	aziende a carattere industriale	inizio tirocinio anticipato	lavoro notturno/ dom.	regola- menti d'azienda
2001	41	125	27	108	13	18
2002	23	131	16	149	6	15
2003	23	88	13	110	6	15
2004	15	71	26	140	4	15
2005	28	88	21	105	12	22
2006	17	100	11	137	6	12
2007	35	163	12	181	6	8
2008	43	141	29	154	-	9
2009	35	250	11	153	-	19
2010	29	309	20	206	-	12
2011	15	281	17	217	-	16
2012	29	213	9	237	-	10
2013	23	215	5	91	-	12
2014	55	141	4	117	-	9

Fonte: Divisione dell'economia, Ufficio dell'ispettorato del lavoro

7.T60 Permessi di lavoro emessi dall'Ufficio dell'ispettorato del lavoro, dal 2001

	Notturmo temporaneo e/o regolare	Domenicale temporaneo e/o regolare	Continuo
2001	218	173	1
2002	133	173	-
2003	129	188	1
2004	208	148	-
2005	231	158	-
2006	313	204	-
2007	295	178	-
2008	337	178	1
2009	330	207	-
2010	400	206	3
2011	594	316	5
2012	549	299	2
2013	641	444	-
2014	727	452	-

Fonte: Divisione dell'economia, Ufficio dell'ispettorato del lavoro

7.T61 Visite d'azienda effettuate dall'Ufficio dell'ispettorato del lavoro, dal 2001

	N. totale	Genere visita			Controlli bilaterali		Lavoro nero		Mercato del lavoro	
		LAI/LLI/LLA	Solo LAI	Solo LLA	Aziende	Persone	Controlli	Persone	Aziende	Persone
2001	987	664	323	104
2002	1'144	839	83	222
2003	802	583	98	121
2004	648	539	28	81
2005	747	655	37	92	165	385
2006	722	694	28	170	265	581
2007	691	646	10	35	372	720
2008	702	617	41	44	782	1'518	580	678	497	1'376
2009	785	641	96	48	473	890	422	903	351	3'358
2010	831	720	39	72	649	1'102	594	683	582	6'281
2011	840	736	37	67	490	855	484	639	460	3'613
2012	959	681	60	218	651	1'063	698	775	841	4'953
2013	1'106	805	114	187	874	1'561	748	1'766	2'087	6'967
2014	914	729	130	55	1'565	2'654	1'015	2'022	1'800	8'203

LAI: prevenzione infortuni LLI: igiene professionale LLA: amministrativa

Fonte: Divisione dell'economia, Ufficio dell'ispettorato del lavoro

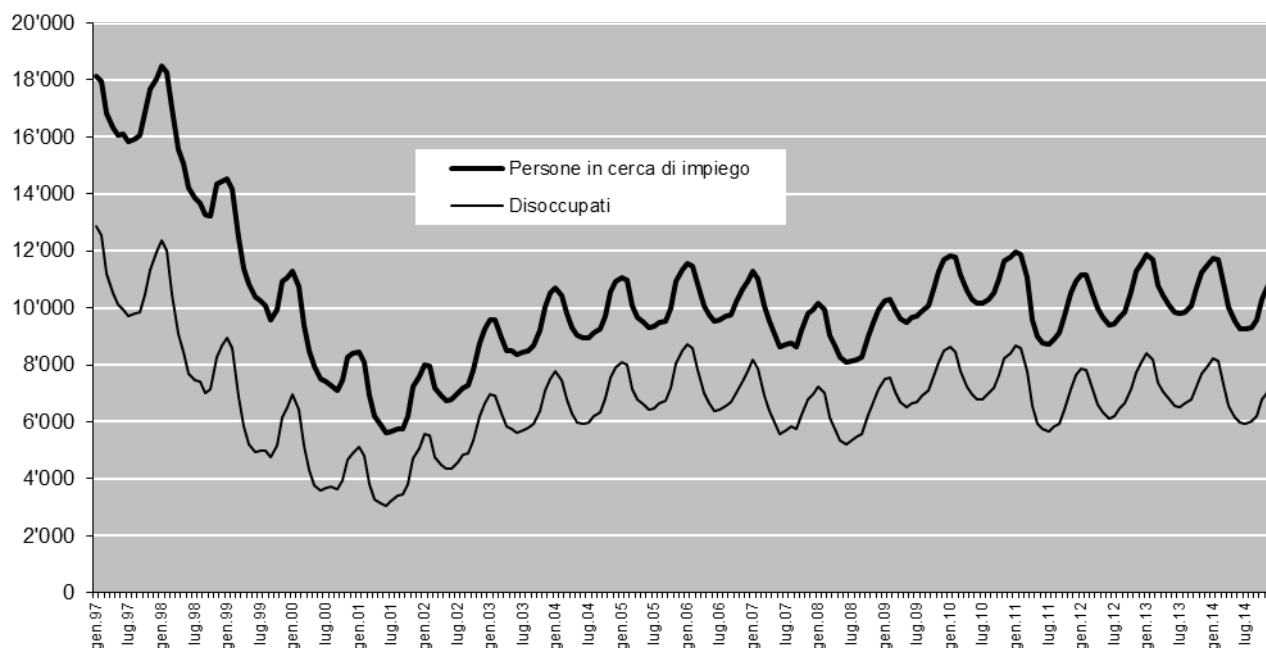
7.T62 Decisioni amministrative dell'Ufficio dell'ispettorato del lavoro, dal 2001

	Conferme LAI/LLI	Avvertimenti LAI	Decisioni amm. LLA	Denunce	Multe amm. bilaterali	Contrav- venzioni bilaterali
2001	236	8	29	–
2002	180	13	77	–
2003	102	14	53	–
2004	66	3	26	1
2005	71	3	46	6	57	18
2006	52	–	77	2	76	14
2007	92	1	62	–	139	29
2008	97	–	45	2	202	31
2009	104	1	47	–	184	21
2010	61	2	69	1	356	14
2011	135	2	42	2	182	68
2012	279	3	170	-	209	135
2013	298	1	18	-	420	254
2014	268	-	67	-	460	191

LAI: prevenzione infortuni LLI: igiene professionale LLA: amministrativa

Fonte: Divisione dell'economia, Ufficio dell'ispettorato del lavoro

7.T63 Evoluzione delle persone in cerca di impiego¹ e dei disoccupati² registrati in Ticino, dal 1997

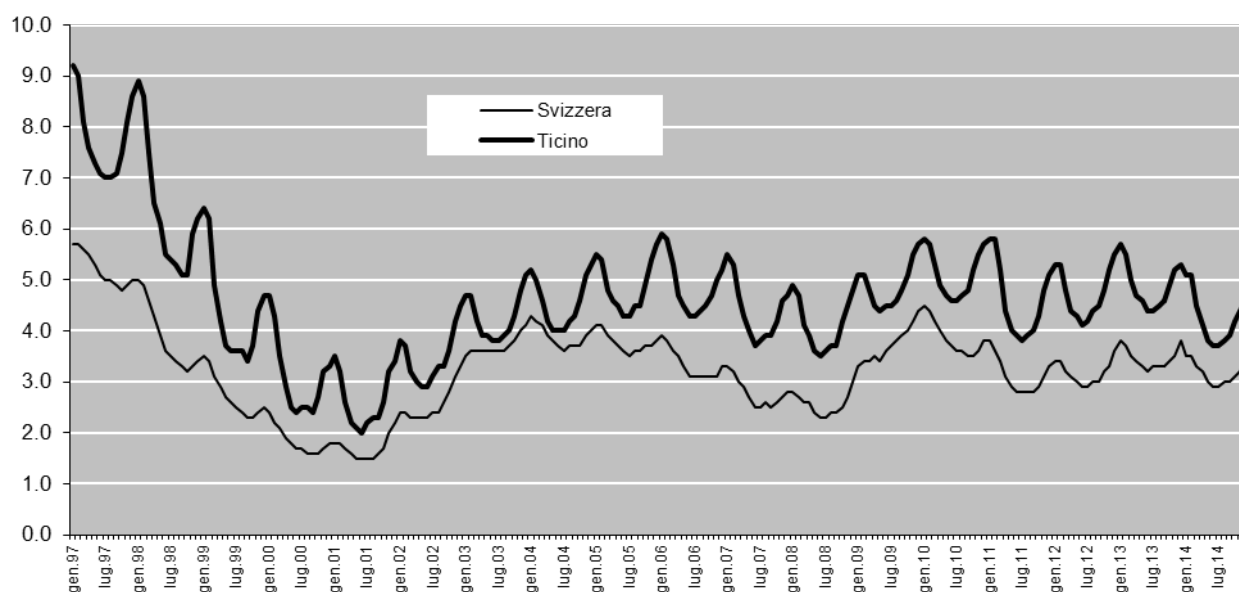


¹Tutte le persone disoccupate e non disoccupate annunciate agli Uffici regionali di collocamento, che cercano lavoro.

² Persone annunciate agli Uffici regionali di collocamento, senza un impiego, immediatamente collocabili.

Fonte: Divisione dell'economia, Sezione del lavoro

7.T64 Evoluzione del tasso di disoccupazione in Svizzera e in Ticino, dal 1997¹



¹Valori a partire da gennaio 2000 del tasso di disoccupazione riveduti. Ricalcolo nel mese di giugno 2003, sulla base dei dati del censimento federale della popolazione del 2000.

Fonte: Divisione dell'economia, Sezione del lavoro

7.T65 Licenziamenti collettivi notificati, dal 2004

	2004	2005	2006	2007	2008	2009	2010	2011	2012	2013	2014
Licenziamenti											
Aziende che hanno notificato lo scioglimento del rapporto di lavoro	20	20	6	14	10	31	17	24	22	30	12
Lavoratori licenziati	464	495	192	223	310	612	310	409	444	590	224
Di cui Svizzeri-domiciliati	207	170	139	106	143	302	156	101	167	314	155
Di cui dimoranti	22	23	23	25	39	60	19	69	55	82	14
Di cui stagionali	1	–	–	–	–	5	–	–	–	–	–
Di cui confinanti	226	287	27	88	125	243	107	164	220	194	55
Di cui asilanti	–	–	–	–	–	–	–	–	–	–	–
Di cui con permesso di breve durata	8	15	3	4	3	2	5	1	2	–	–
Di cui non specificato							23	74	–	–	–

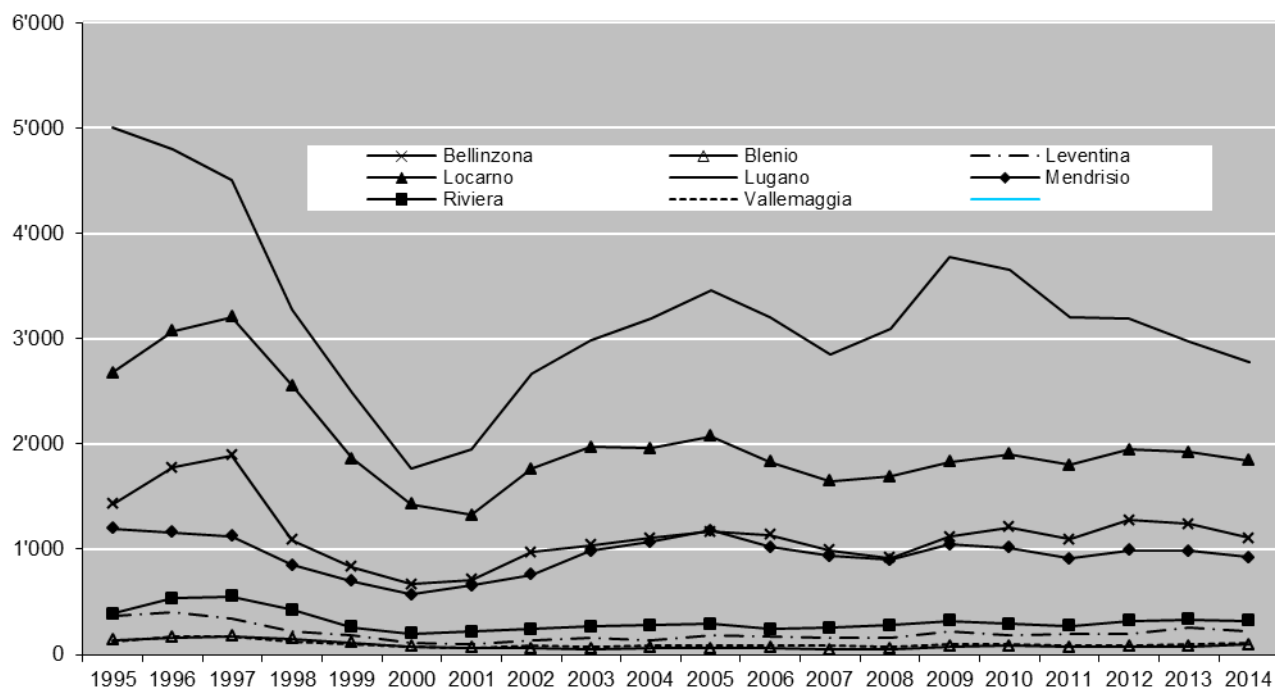
Fonte: Divisione dell'economia, Sezione del lavoro

7.T66 Disoccupati per distretto, a fine dicembre, dal 2004

	2004	2005	2006	2007	2008	2009	2010	2011	2012	2013	2014
Bellinzona	1'108	1'165	1'138	990	916	1'120	1'211	1'092	1'273	1'241	1'107
Blenio	66	61	65	48	53	78	82	68	77	78	92
Leventina	140	178	176	161	158	222	180	195	201	262	221
Locarno	1'957	2'072	1'831	1'647	1'691	1'830	1'904	1'801	1'946	1'923	1'840
Lugano	3'196	3'461	3'207	2'848	3'097	3'771	3'653	3'199	3'196	2'976	2'774
Mendrisio	1'071	1'176	1'020	934	897	1'043	1'014	908	989	981	922
Riviera	278	288	242	251	276	322	289	274	321	332	319
Vallemaggia	83	83	88	83	78	95	93	89	91	103	106
Non specificato	3	1	5	5	1	1

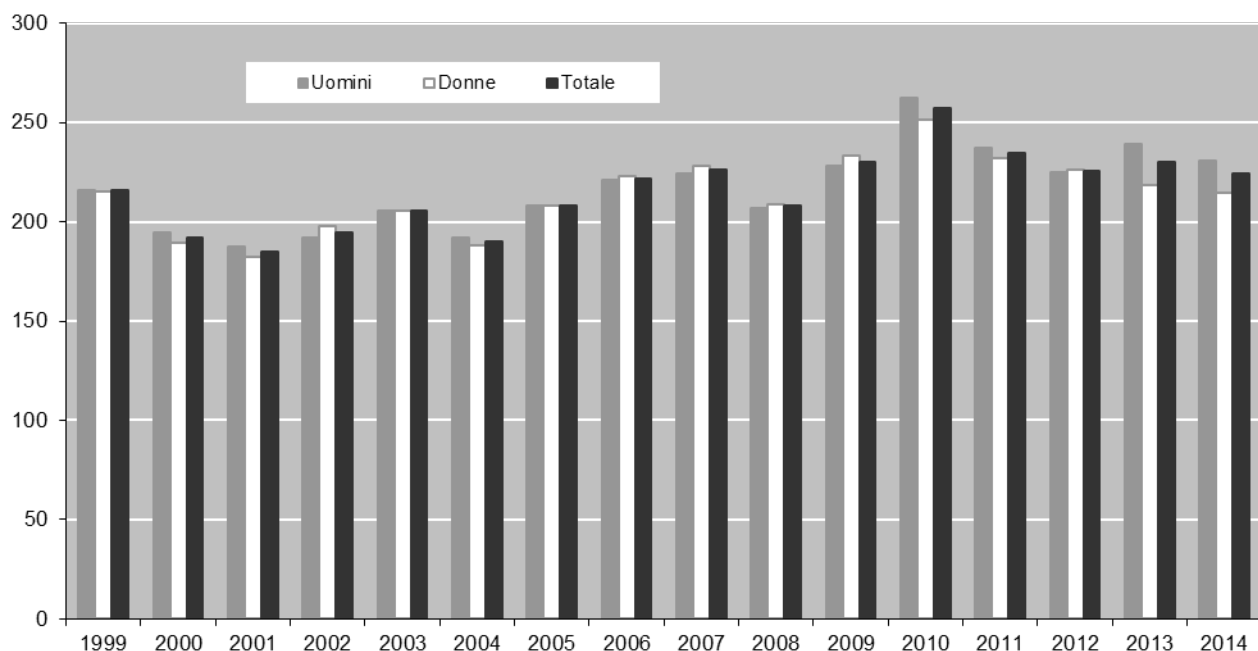
Fonte: Divisione dell'economia, Sezione del lavoro

7.T67 Disoccupati per distretto, a fine dicembre, dal 1995



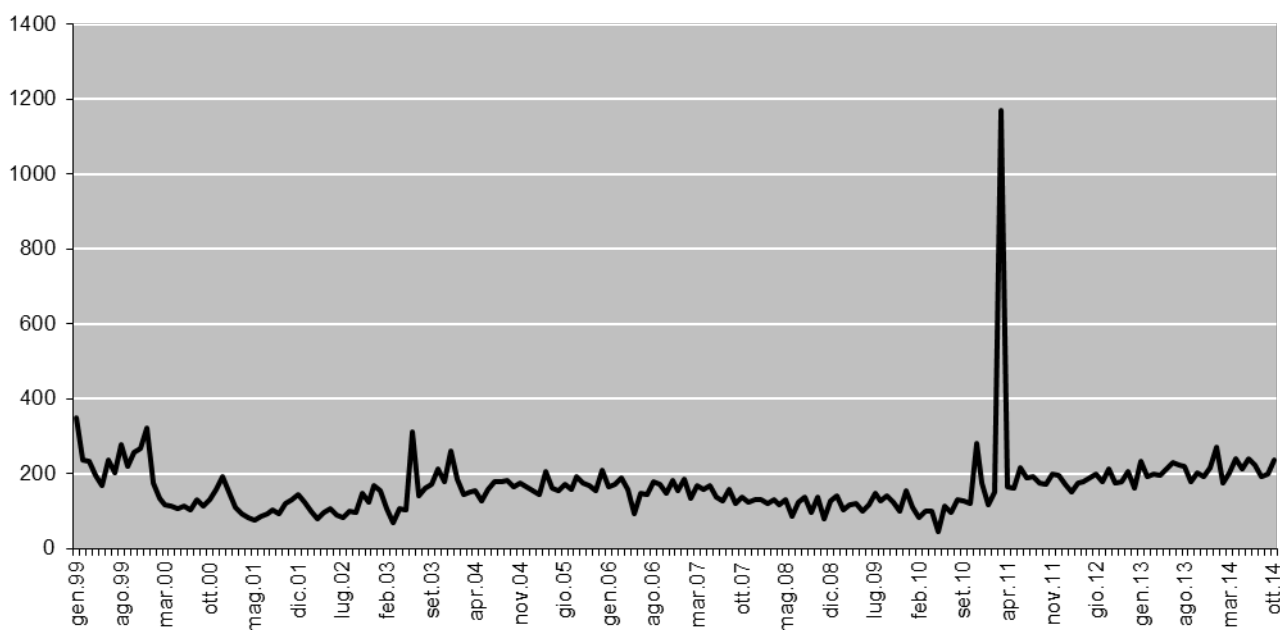
Fonte: Divisione dell'economia, Sezione del lavoro

7.T68 Durata media di disoccupazione (in giorni) dei disoccupati registrati a fine dicembre, dal 1999



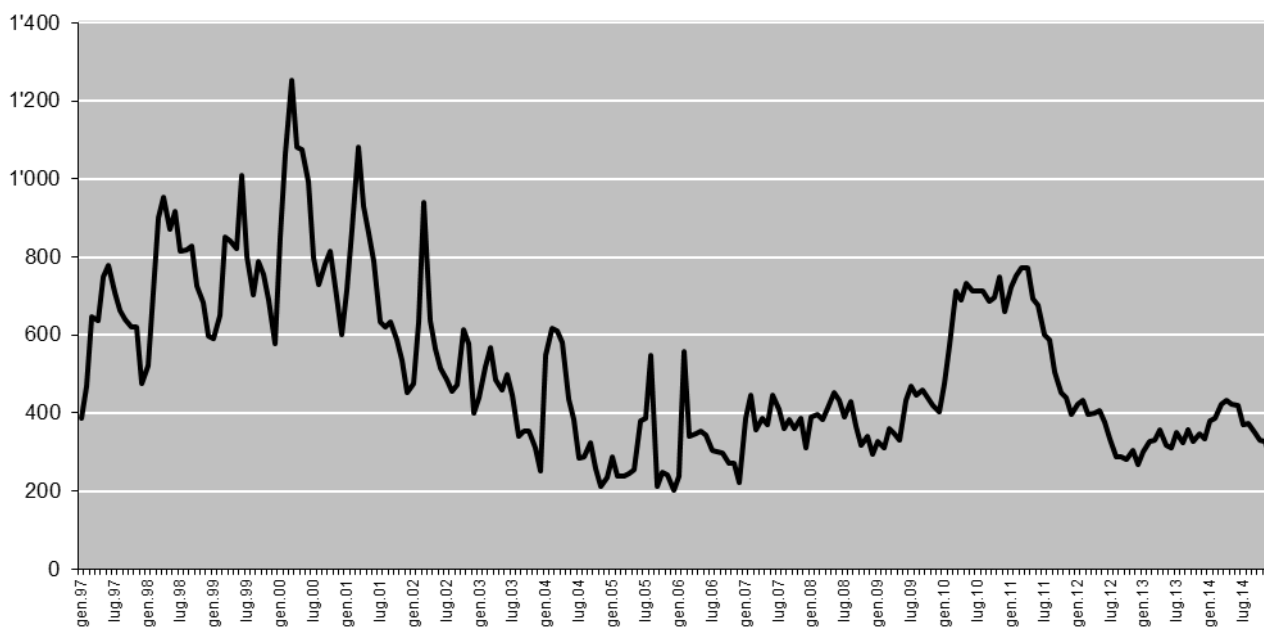
Fonte: Divisione dell'economia, Sezione del lavoro

7.T69 Persone in cerca di impiego che mensilmente esauriscono il diritto alle indennità LADI e non possono riaprire un nuovo termine quadro, da gennaio 1999 a ottobre 2014



Fonte: Divisione dell'economia, Sezione del lavoro

7.T70 Posti vacanti annunciati presso gli Uffici regionali di collocamento, da gennaio 1997 a dicembre 2014



¹Da giugno 2009, con l'introduzione della nuova banca dati COLSTA, cambiamento nella modalità di rilevamento dei dati.

Fonte: Divisione dell'economia, Sezione del lavoro

7.T71 Richieste pervenute alla Sezione del lavoro, dal 2008

	2008	2009	2010	2011	2012	2013	2014
Orario ridotto							
Richieste per l'introduzione dell'orario ridotto evase	184	1'063	525	371	522	445	193
Di cui accolte	72	731	359	187	270	234	54
%	39.1	68.8	68.4	50.4	51.7	52.6	28.0
Ore di lavoro perse conteggiate e indennizzate dalle casse di disoccupazione ¹	259'952	3'623'343	1'288'638	692'175	845'635	469'361	89'087
Intemperie							
Richieste di autorizzazione per intemperie evase	646	790	746	379	757	697	909
Di cui accolte	568	696	613	323	679	619	858
%	87.9	88.1	82.2	85.2	89.7	88.8	94.4
Aiuti straordinari cantonali							
Richieste di indennità straordinarie di disoccupazione pervenute	50	62	68	61	79	90	83
Di cui accolte	49	59	60	58	70	79	80
%	98	95.2	88.2	95.1	88.6	87.8	96.4
Costo in fr. delle prestazioni	568'478.70	750'622.85	830'507.00	788'081.10	1'040'277.30	981'287.25	1'152'496.55
Contributo dello Stato quale sussidio alla copertura assicurativa per perdita di indennità in caso di malattia, infortunio, e gravidanza	171'574.20	117'373.35	187'207.00	155'654.20	121'940.05	117'499.45	88'577.20
Diritto alle indennità di disoccupazione							
Richieste di giudizio su casi concernenti il diritto alle indennità di disoccupazione sottoposte all'Ufficio giuridico da parte delle Casse di disoccupazione e degli Uffici regionali di collocamento	1'239	1'292	1'446	1'348	1'387	1'360	1515
Decisioni su opposizione emesse dall'Ufficio giuridico	117	163	144	128	141	143	131
Osservazioni al Tribunale cantonale delle assicurazioni per ricorsi contro decisioni su casi sottoposti da Casse di disoccupazione e da Uffici regionali di collocamento, intemperie, lavoro ridotto e decisioni su opposizione	24	32	12	15	14	16	15
Osservazioni al Tribunale federale delle assicurazioni per ricorsi contro decisioni su casi sottoposti da Casse di disoccupazione e da Uffici regionali di collocamento, intemperie e lavoro ridotto	—	—	1	1	2	1	2

¹ Il dato annuale completo è disponibile solo dal mese di marzo dell'anno successivo.

Fonte: Divisione dell'economia, Sezione del lavoro

7.T72 Provvedimenti LADI inerenti al mercato del lavoro, dal 2009

	2009 ¹	2010	2011	2012	2013	2014
Misure d'occupazione²						
Programmi d'occupazione temporanea	109'401	166'037	142'610	147'755	161'968	195'753
Periodi di pratica professionale	15'296	23'005	17'914	17'937	20'518	15'798
Misure di formazione³						
Corsi di perfezionamento e riqualifica	106'232	102'075	83'163	75'828	79'061	72'198
Stages di formazione	5'224	34'348	35'757	32'153	31'672	36'190
Aziende di formazione	13'332	23'219	18'883	18'411	16'401	10'781
Misure speciali⁴						
Assegni per il periodo di introduzione	755	1'113	519	421	372	286
Assegni di formazione	66	58	54	43	38	64
Indennizzo delle spese di trasferta	138	168	124	121	87	94
Incoraggiamento di un'attività indipendente						
Indennità speciali per la fase di progettazione	2'591	3'832	4'448	4'167	5'846	5'263
Richieste di fideiussione inoltrate all'OBTG	2	2	–	1	–	2
Fideiussioni concesse dall'OBTG	1	–	–	–	–	–

¹Dal 2009, con l'introduzione della nuova banca dati COLSTA, nuova modalità di rilevamento dati.

²I dati si riferiscono ai giorni d'occupazione svolti. 130 giorni d'occupazione corrispondono ad una misura d'occupazione della durata di 6 mesi.

³I dati si riferiscono ai giorni di formazione frequentati.

⁴I dati si riferiscono alle decisioni effettive emesse dai Consulenti del personale degli Uffici regionali di collocamento.

Fonte: Divisione dell'economia, Sezione del lavoro

7.T73 Agenzie private di collocamento e per il personale a prestito, dal 2009

	2009	2010	2011	2012	2013	2014
Persone assunte per il personale a prestito in Ticino	8'222	10'337	10'880	13'368	10'830	10'800
Numero ore effettuate nel prestito di persone	4'060'129	5'370'461	6'434'550	6'467'074	6'523'547	6'591'812
Numero di collocamenti per posti di lavoro	2'681	2'619	1'951	1'659	1'397	1'351

Fonte: Divisione dell'economia, Sezione del lavoro

7.T74 Numero di prestazioni di consulenza: periodo 2009-2014

	2009		2010		2011		2012		2013		2014	
Abbonamenti annuali	277		283		280		283		300		290	
Perizie		17		21		34	
Piani di concimazione	37	(29)	33	(28)	31	(25)	30	(27)	34	(29)	35	(30)
Rapporti agronomici	6	...	17	...	5	...	6	...	11	...	36	...
Budget	33	...	40	...	50	...	53	...	49	...	47	...
Interpretazione analisi del suolo	174	(71)	120	(51)	113	(41)	176	(35)	140	(74)	97	(53)
Consulenze individuali	1'080	(823)	1'118	(931)	1'140	(961)	1'067	(930)	1'227	(1'045)	1'090	(928)
Di cui Orticoltura	372	(372)	469	(469)	422	(422)	440	(440)	400	(400)	380	(380)
Viticultura	175	(124)	241	(155)	217	(136)	182	(99)	190	(102)	199	(102)
Gestione	146	(127)	129	(110)	165	(157)	150	(141)	181	(157)	125	(108)
Produzione animale	28	(27)	14	(14)	26	(26)	25	(25)	58*	(58)	10	(10)
Foraggicoltura e campicoltura	86	(48)	72	(41)	182	(94)	166	(121)	246	(170)	237	(120)
Macchine e edilizia rurale	42	(41)	38	(38)	70	(70)	53	(53)	75	(67)	34	(30)
Agricoltura biologica	26	(21)	11	(11)	15	(15)	13	(13)	22	(22)	30	(30)
Consulenza lattiera	41	(41)	57	(57)	41	(41)	38	(38)	76	(76)	70	(70)
Raccolta dati PI	170	...	115	...	119	...	150	...	112	...	119	...

* nello specifico bisogna distinguere per il responsabile del settore in 4 consulenze specifiche + 40 consulenze relative ai pagamenti diretti e ai progetti di interconnessione

() aziende con abbonamento.

Fonte: Divisione dell'economia, Sezione dell'agricoltura.

7.T75 Evoluzione dei pagamenti diretti all'agricoltura, dal 1997 al 2014

Anno	Contributi (in mio. di franchi)	No. aziende
1997	31.2	1'265.00
1998	29.8	1'183.00
1999	32.1	1'162.00
2000	33.5	1'191.00
2001	34.8	1'206.00
2002	36.6	1'187.00
2003	36.4	1'179.00
2004	36.9	1'177.00
2005	36.8	1'155.00
2006	36.9	1'157.00
2007	37.3	1'135.00
2008	36.2	1'114.00
2009	37.9	1'090.00
2010	38.6	1'073.00
2011	38.8	1'050.00
2012	38.8	1'043.00
2013	38.7	1'032.00
2014	40.8	1'019.00

Fonte: Divisione dell'economia, Sezione dell'agricoltura

7.T76 Pagamenti diretti, premi di coltivazione nella campicoltura e contributi sulla qualità ecologica in assoluto e per azienda beneficiaria in franchi nel 2014

	Importo	Aziende	Contributo medio
	CHF	no.	CHF
Pagamenti diretti	40'096'583.00	1019	39'348.95
Contributi per il paesaggio rurale	13'333'729.45
Contributo per la preservazione dell'apertura del paesaggio	3'571'801.50	685	5'214.31
Contributi di declività	1'812'120.75	495	3'660.85
Contributo per le zone in forte pendenza	204'332.80	118	1'731.63
Contributo di declività per i vigneti	365'949.50	166	2'204.52
Contributo di alpeggio	3'236'293.30	452	7'159.94
Contributo d'estivazione	4'143'231.60	245	16'911.15
Contributi per la sicurezza dell'approvvigionamento	14'282'790.40
Contributo di base	10'225'445.70	757	13'507.85
Contributo per le difficoltà di produzione	3'366'360.80	677	4'972.47
Contributo per la superficie coltiva aperta e per le colture perenni	690'983.90	414	1'669.04
Contributi per la biodiversità	4'557'177.95
Contributo per la qualità	3'686'902.40	824	4'474.40
Contributo per l'interconnessione federale	783'248.55	213	3'677.22
Contributo per l'interconnessione cantonale	87'027.00	213	408.58
Contributo per la qualità del paesaggio	85'218.85	43	1'981.83
Contributo per la qualità del paesaggio federale	76'697.05	43	
Contributo per la qualità del paesaggio cantonale	8'521.80	43	
Contributi per i sistemi di produzione	4'963'530.40
Contributo per l'agricoltura biologica	533'154.90	123	0.00
Contributo per la produzione estensiva di cereali, girasoli, piselli proteici, favette e colza	91'711.65	52	1'763.69
Contributo per la produzione di latte e carne basata sulla superficie inerbita	2'014'419.05	543	3'709.80
Contributo per sistemi di stabulazione particolarmente rispettosi degli animali (SSRA)	431'418.25	232	1'859.56
Contributo per l'uscita regolare all'aperto (URA)	1'892'826.55	567	3'338.32
Contributi per l'efficienza delle risorse	53'934.50
Contributo per procedimenti di spandimento a basse emissioni	14'676.00	13	1'128.92
Contributo per la lavorazione rispettosa del suolo	26'307.00	6	0.00
Contributo per l'impiego di una tecnica d'applicazione precisa	12'951.50	5	0.00
Contributi di transizione	2'930'355.75	616	4'757.07
Riduzioni	-83'621.00
Restituzione per gli anni precedenti	-26'533.30
Pagamenti suppletivi anni precedenti	0.00	0	0.00
Contributi per singole colture	159'207.65	29	5'489.92
Contributi cantonali declività	573'889.00	495	1'159.37
Importo complessivo erogato	40'829'679.65	1019	40'068.38

Fonte: Divisione dell'economia, Sezione dell'agricoltura

7.T77 Pagamenti diretti all'agricoltura per genere di pagamento, nel 2014

Contributo	Importo in franchi
Contributi per il paesaggio rurale	13'333'729.45
Contributi per la sicurezza dell'approvvigionamento	14'282'790.40
Contributi per la biodiversità	4'557'177.95
Contributi per la qualità del paesaggio	85'218.85
Contributi per i sistemi di produzione	4'963'530.40
Contributi per l'efficienza delle risorse	53'934.50
Contributi di transizione	2'930'355.75
Contributo di declività TI	573'889.00
Contributi per singole colture	159'207.65
	40'939'833.95

Fonte: Divisione dell'economia, Sezione dell'agricoltura

7.T78 Migliorie fondiari e misurazioni catastali, per settore, in mio di franchi, dal 2004

	2004	2005	2006	2007	2008	2009	2010	2011	2012	2013	2014
Totale	20.1	18.3	32	17.8	15.3	14.3	20.6	25.7	19.7	21.3	*
Approvvigionamento idrico e sistemazione fondiaria			18.5	6	5	3.6	11.2	16.0	9.4	11.7	*
Misurazione catastale e tenuta a giorno	9.9	8.4	13.5	11.8	10.3	10.7	9.4	9.7	10.3	9.6	10.3

* Dato non più disponibile a seguito della riorganizzazione dell'Ufficio per l'approvvigionamento idrico e la sistemazione fondiaria (UAS), che ha portato al suo scioglimento e alla conseguente integrazione delle proprie attività in altri settori della pubblica Amministrazione a partire dal 1° luglio 2014.

Fonte: Divisione dell'economia, Ufficio per l'approvvigionamento idrico e la sistemazione fondiaria e Ufficio della misurazione ufficiale e della geoinformazione

7.T79 Stato delle opere di RT e RP al 31 dicembre 2014

Situazione generale raggruppamento terreni	%	Superficie (ha)
Eseguiti (1913-2014)	91.62	47'304
In esecuzione	4.23	2'184
In preparazione	4.15	2'141
Totale	100	51'629

Fonte: Divisione dell'economia, Ufficio per l'approvvigionamento idrico e la sistemazione fondiaria

7.T80 Stato dei lavori di misurazione ufficiale al 31 dicembre 2014

Standard	Superficie (ha)	%
MU93	114'413	40.6
MU93 (in corso)	83'896	29.8
MU93-DP	37'519	13.4
MU74	48	0.0
MU19	895	0.3
MUTI	9'286	3.3
Da misurare	35'156	12.6
Totale (laghi inclusi)	281'213	100

Fonte: Divisione dell'economia, Ufficio della misurazione ufficiale e della geoinformazione