

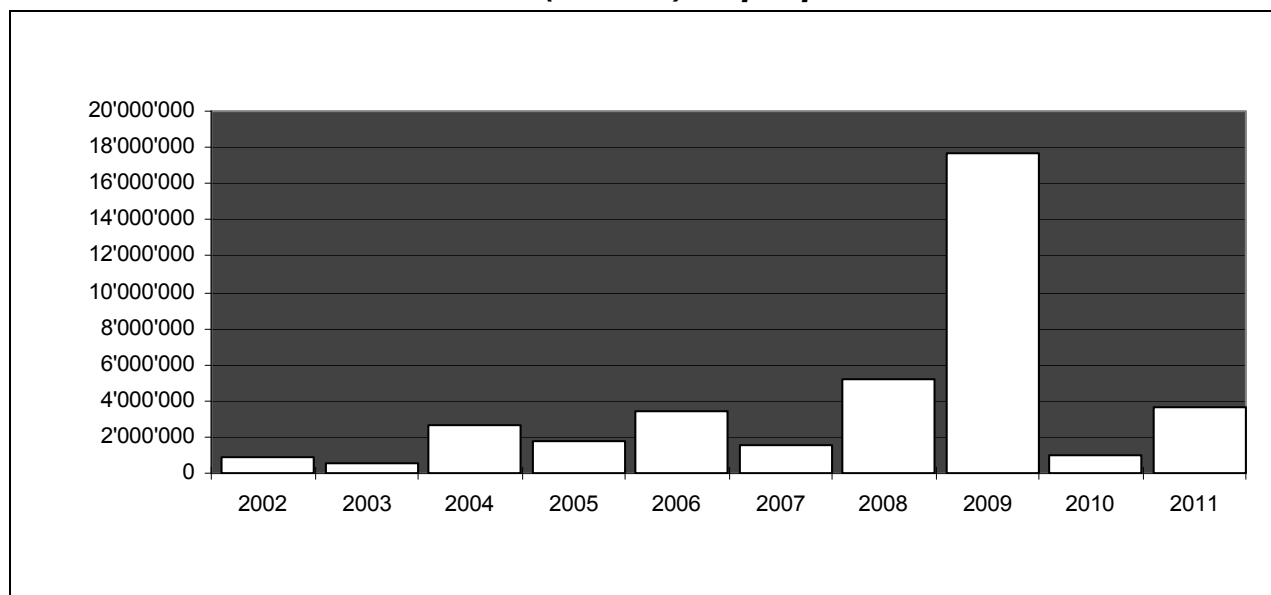
6. DIPARTIMENTO DEL TERRITORIO	147
6.T1 Vendita di terreni residui (in CHF) di proprietà dello Stato, dal 2000	147
6.T2 Tasse (in CHF) di autorizzazioni e concessioni rilasciate dall'Ufficio del demanio, dal 2000	147
6.T3 Attività Ufficio delle domande di costruzione, anno 2011	148
6.T4 Attività Ufficio delle domande di costruzione, dal 2004	148
6.T5 Attività Ufficio delle domande di costruzione, dal 1993	148
6.T6 Volume (in CHF) degli investimenti al beneficio dei sussidi, dal 2008	149
6.T7 Numero degli investimenti al beneficio dei sussidi, dal 2008	149
6.T8 Investimenti (in CHF) dell'Ufficio lavori sussidiati e appalti, dal 2002	150
6.T9 Numero di pratiche dell'Ufficio lavori sussidiati e appalti, dal 2002	150
6.T10 Evoluzione appalti, dal 1970	151
6.T11 Numero di appalti emessi, dal 1980	152
6.T12 Totale investimenti appalti, dal 1980	153
6.T13 Albo delle imprese di costruzione, dal 2002	154
6.T14 Statistica dei movimenti civili all'Aeroporto di Locarno, dal 2007	154
6.T15 Rilascio di patenti e autorizzazioni per la raccolta di rocce, minerali e fossili nel periodo 2003-2011 (in base alla Legge cantonale sulla protezione della natura del 12 dicembre 2001)	155
6.T16 Immissioni di ozono (98% mensile più elevato), diossido d'azoto, polveri fini, diossido di zolfo (valori medi annui più elevati), monossido di carbonio (valore medio giornaliero più elevato), dal 2003	155
6.T17 Concentrazioni di polveri fini nel Mendrisiotto durante il periodo di smog invernale, dal 2009	156
6.T18 Ozono: media massima giornaliera giugno-agosto 2011 (espresso in $\mu\text{g}/\text{m}^3$) valore limite OIAt: 120 $\mu\text{g}/\text{m}^3$	156
6.T19 Progressione cumulata del numero delle richieste di certificazione Minergie (tutti gli standard) inoltrate, dal 2000	157
6.T20 Tipologia domanda Minergie. Percentuale del tipo di standard richiesto, periodo 2000-2011	157
6.T21 Evoluzione domanda Minergie per risanamenti. Progressione del numero delle certificazioni o precertificazioni Minergie per i risanamenti, dal 2000	158
6.T22 Evoluzione delle concessioni ad uso geotermico e delle potenze installate, dal 1997	158
6.T23 Evoluzione dei prelievi di acque sotterranee ad uso termico e delle potenze installate – nuove autorizzazioni, dal 2005	159
6.T24 Destinazione e volume delle acque sotterranee concessionato, periodo 1997-2011:	159
6.T25 IDA - Impianti di depurazione per le acque di scarico civili - Abitanti trattati e rendimenti di depurazione a livello cantonale	160
6.T26 Impianti comunali e consortili di depurazione per le acque di scarico civili in esercizio, secondo il tipo e la dimensione, in Ticino, situazione a gennaio 2011 e storico dal 2003	160
6.T27 Impianti di depurazione pubblici: rendimento depurativo: raggiungimento dei criteri qualitativi, dal 2006	161
6.T28 Percentuale del superamento dei limiti OPAC per i campioni analizzati dal Laboratorio della SPAAS sugli scarichi acque reflue industriali, dal 2000	161
6.T29 Evoluzione del carico dei metalli pesanti in kg/anno, piombo, cadmio, cromo, cobalto, rame, nickel e zinco sugli scarichi acque reflue industriali, dal 2000	162
6.T30 Evoluzione dei parametri abitanti equivalenti idraulici, AE(idr), biologici, AE(biol), in fosforo, AE(P) sugli scarichi acque reflue industriali, dal 2000	162
6.T31 Evoluzione delle consegne di rifiuti speciali in Ticino, dal 1995	163
6.T32 Prelievi di controllo degli impianti di pretrattamento delle acque del settore dell'automobile e conformità coi limiti di scarico, dal 1999	163
6.T33 Andamento dell'attribuzione dei GdS nei comuni ticinesi, dal 2000	164
6.T34 Valutazione secondo OIF delle domande di costruzione e notifiche, dal 2000	164
6.T35 Misurazioni di rumore, dal 2000	165
6.T36 Valutazione secondo ORNI delle domande di costruzione e notifiche, dal 2000	165

6.T37 Misurazioni elettrosmog, dal 2001	166
6.T38 Ripartizione percentuale dei rifiuti prodotti in Ticino, nel 2010	166
6.T39 Suddivisione dei rifiuti urbani riciclabili in %, nel 2010	167
6.T40 Rifiuti urbani raccolti dalle organizzazioni comunali e consortili, in Ticino, dal 2004	167
6.T41 Quantitativi totali dei rifiuti urbani, proporzione dei rifiuti riciclabili, in Ticino, nel 2010	168
6.T42 Quantitativi e costi di raccolta e di smaltimento dei rifiuti urbani non riciclabili dei Comuni (RSU e ingombranti), in Ticino, nel 2010	168
6.T43 Quantitativi e costi di raccolta e di smaltimento dei rifiuti urbani riciclabili dei Comuni (raccolte separate), in Ticino, nel 2010	168
6.T44 Quantitativi e costi di raccolta e smaltimento della carta, vetro e scarti vegetali dei Comuni, nel 2010	168
6.T45 Materiali inerti depositati definitivamente in discarica e rifiuti riciclati, nel 2010	169
6.T46 Preavvisi secondo OEIA, dal 1990	169
6.T47 Costi delle opere di adduzione e di depurazione delle acque sussidiate, dal 1980	170
6.T48 Sussidi versati per opere di adduzione e di depurazione delle acque, dal 1980	170
6.T49 Opere di canalizzazione comunali e consortili approvate, dal 2005	171
6.T50 Sussidi federali versati per opere di adduzione e di depurazione delle acque, dal 2003	171
6.T51 Stazioni di distribuzione di carburante e risanamenti nel settore della protezione delle acque, dal 2000	171
6.T52 Situazione serbatoi per liquidi nocivi alle acque, dal 2002	171
6.T53 Produzione legnosa in mc, utilizzazione proveniente dai boschi ticinesi, dal 2003	172
6.T54 Produzione legnosa in mc, utilizzazione proveniente dai boschi ticinesi, dal 2002	172
6.T55 Ripartizione della produzione nei diversi assortimenti legnosi, dal 2001	173
6.T56 Legname venduto e risultato finanziario dei tagli eseguiti nel bosco pubblico, dal 2006	173
6.T57 Produzione legnosa: utilizzazioni provenienti dai boschi ticinesi, nel 2011	173
6.T58 Legname venduto nei boschi pubblici e ricavo dalla vendita, dal 1950	174
6.T59 Legname venduto nei boschi pubblici e ricavo dalla vendita, dal 1950	175
6.T60 Frequenza e estensione degli incendi di bosco, dal 2001	175
6.T61 Numero incendi di bosco secondo la causa, dal 2001	176
6.T62 Dissodamenti concessi secondo lo scopo, dal 2001	176
6.T63 Totale dissodamenti concessi, dal 2001	177
6.T64 Spostamento dei ghiacciai, dal 2007	177
6.T65 Formazione professionale nel settore forestale: confronto tra la situazione del 1980, 2008, 2009, 2010 e 2011	178
6.T66 Corsi professionali di formazione, aggiornamento e perfezionamento nel settore forestale: confronto tra la situazione del 1980, 2009, 2010 e 2011	178
6.T67 Vivaio forestale Lattecaldo- Morbio superiore, nel 2011	178
6.T68 Ripartizione dei sussidi cantonali e federali per lavori forestali, per categoria di lavoro e circondario, dal 2000	179
6.T69 Lavori forestali eseguiti con contributi cantonali e federali, dal 1960	179
6.T70 Lavori forestali eseguiti con contributi cantonali e federali, dal 1960	180
6.T71 Ripartizione dei sussidi cantonali e federali per categoria di lavoro, nel 2011	180
6.T72 Ripartizione dei sussidi cantonali per lavori forestali, dal 2001	181
6.T73 Evoluzione del volume complessivo dei lavori sussidiati in franchi nel settore forestale, dal 2001	181
6.T74 Evoluzione degli investimenti in franchi (= sussidi cantonali) nel settore forestale per categoria di lavoro, dal 1998	182
6.T75 Impianti a fune metallica, dal 2004	182
6.T76 Selvaggina catturata durante la stagione venatoria, secondo il genere, dal 2001	183
6.T77 Catture caccia acquatica, 2011/12	183
6.T78 Esito esame abilitazione alla caccia, dal 1999	184
6.T79 Evoluzione delle patenti di caccia, dal 1999	184
6.T80 Risarcimento danni selvaggina, dal 2000	184
6.T81 Costo per patente, patenti rilasciate e ricavo, per categoria venatoria, dal 2009	185
6.T82 Materiale ittico immesso nelle acque pubbliche del Cantone per specie, dal 1996	186
6.T83 Statistica del pescato (in kg.) nei laghi Verbano e Ceresio, nel 2010	187

6.T84 Statistica catture nei corsi d'acqua, bacini e laghi alpini, dal 2006 al 2010	187
6.T85 Costo per patente, patenti rilasciate e ricavo, per categoria di pesca, dal 2008	188
6.T86 Attività della Commissione del paesaggio ¹ , dal 2007	188
6.T87 Situazione della pianificazione locale, dal 2007	189
6.T88 Attività dell'Ufficio della natura e del paesaggio, nel 2011	189
6.T89 Attività del Servizio monumenti dell'Ufficio dei beni culturali, nel 2011	190
6.T90 Sezione dello sviluppo territoriale, Ufficio piano direttore: sintesi delle schede di coordinamento del Piano direttore cantonale, gennaio 2012	191
6.T91 Indennizzo 2008, 2009, 2010 e 2011 dei costi non coperti e pianificati dell'offerta di trasporto regionale ai sensi della LTV	192
6.T92 Indennizzo 2008, 2009, 2010 e 2011 dei costi non coperti e pianificati dell'offerta di trasporto ai sensi della LTP	192
6.T93 Comunità tariffale - mensilità vendute, dal 1999	193
6.T94 Volume prestazioni trasporti pubblici (in mio veicoli-km)	193
6.T95 Contributo alle imprese di trasporto, dal 1990	194
6.T96 Investimenti per piani regionali dei trasporti, dal 1993	194
6.T97 Numero impianti a fune per trasporto persone con concessione cantonale (stato al 1.1.2008, al 1.1.2009, al 1.1.2010 e al 1.1.2011 - senza mini sciovie)	195
6.T98 Crediti quadro strade cantonali: spese 2011	196
6.T99 Ripartizione per tipo di investimento e per settore stradale: spese 2011	197
6.T100 Suddivisione credito quadro Val Rovana	198
6.T101 Indagini e progetti di massima per risanamento manufatti delle strade cantonali trattati nel 2011	199
6.T102 Sorveglianza manufatti delle strade cantonali trattati nel 2011	199
6.T103 Suddivisione geografica delle spese di manutenzione ordinaria dei manufatti (voce contabile 314009, CRB 782) - Situazione al 31.12.2011	199
6.T104 Suddivisione geografica delle spese di manutenzione ordinaria dei manufatti (voce contabile 5010292890, CRB 783) - Situazione al 31.12.2011	200
6.T105 Interventi di rifacimento o risanamento di manufatti (investimenti) - (voce contabile 501029, CRB 783) - Situazione al 31.12.2011	200
6.T106 Interventi di conservazione su manufatti SN per tratta - Situazione al 31.12.2011	200
6.T107 Interventi urgenti nel 2011	201
6.T108 Area operativa del Sottoceneri, attività nel 2011	201
6.T109 Area operativa del Sopraceneri, attività nel 2011	202
6.T110 Servizio invernale sgombero neve e spandimento sale, sabbia, ghiaietto, dal 1998	203
6.T111 Passi alpini: periodo di apertura e chiusura, dal 2007	203
6.T112 Importo dei danni alluvionali, dal 1999	203
6.T113 Progetti d'arginatura proposti per il sussidio federale, nel 2011	203
6.T114 Progetti d'arginatura sussidiati in sede federale nel 2011	204
6.T115 Progetti che hanno ottenuto il sussidio cantonale nel 2011	204
6.T116 Galleria Vedeggio – Cassarate	205
6.T117 Basso Malcantone - Potenziamento ferrovia Lugano - Ponte Tresa	205

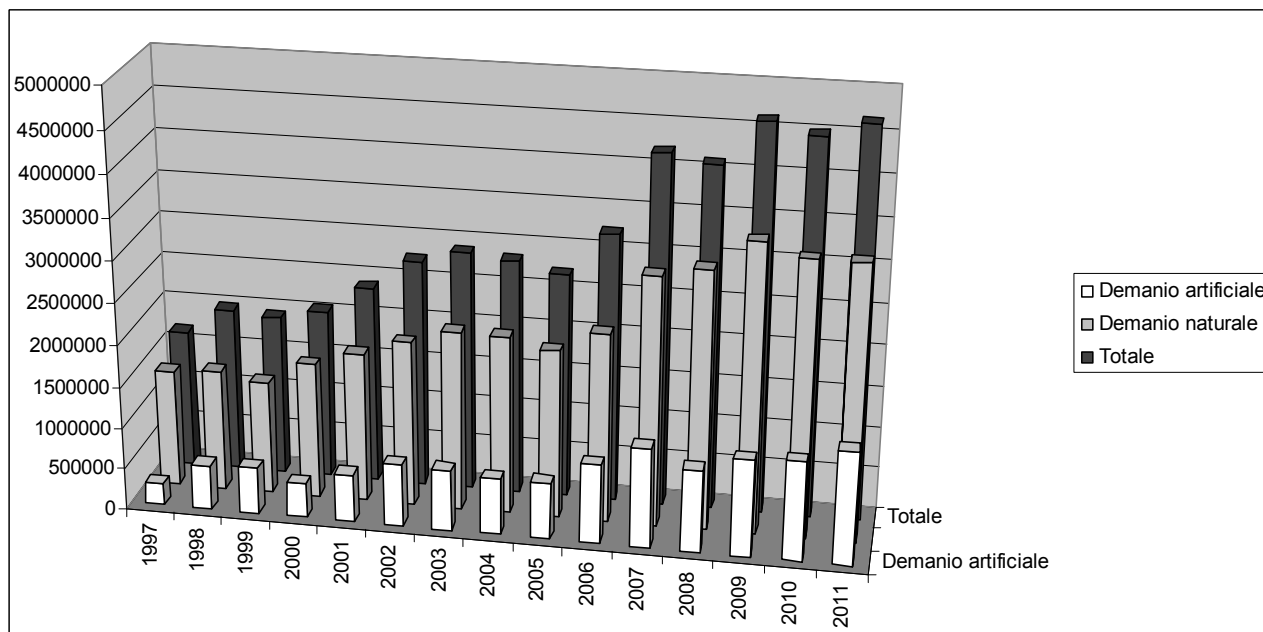
6. Dipartimento del territorio

6.T1 Vendita di terreni residui (in CHF) di proprietà dello Stato, dal 2000



Fonte: Servizi generali del DT, Ufficio del demanio

6.T2 Tasse (in CHF) di autorizzazioni e concessioni rilasciate dall'Ufficio del demanio, dal 2000



Fonte: Servizi generali del DT, Ufficio del demanio

6.T3 Attività Ufficio delle domande di costruzione, anno 2011

Circondari	Tot. DC	ZE	FZE	Rust	Tot. evase	ZE evase	FZE evase	Rust evase	Fav. ZE	Neg. ZE	Fav. FZE	Neg. FZE	Fav. Rust	Neg. Rust	Fav. Tot.	Neg. Tot.
Mendrisiotto	994	774	206	14	854	664	184	6	634	30	148	36	6	0	788	66
Luganese	1214	983	206	25	1008	841	159	8	802	39	123	36	7	1	932	76
Locarnese	1214	982	202	30	977	809	161	7	784	25	131	30	5	2	920	57
Bellinzonese	914	613	250	51	729	500	196	33	486	14	164	32	21	12	671	58
Totale	4336	3352	864	120	3568	2814	700	54	2706	108	566	134	39	15	3311	257

in %

Mendrisiotto	23%	78%	21%	1%	24%	78%	21%	1%	95.5%	4.5%	80.4%	19.6%	100%	0.0%	92.3%	7.7%
Luganese	28%	81%	17%	2%	28%	83%	16%	1%	95.4%	4.6%	77.4%	22.6%	87.5%	12.5%	92.5%	7.5%
Locarnese	28%	81%	17%	2%	27%	83%	16%	1%	96.9%	3.1%	81.4%	18.6%	71.4%	28.6%	94.2%	5.8%
Bellinzonese	21%	67%	27%	6%	21%	69%	27%	4%	97.2%	2.8%	83.7%	16.3%	63.6%	36.4%	92.0%	8.0%
Media	100%	77%	20%	3%	100%	79%	19%	2%	96.2%	3.8%	80.9%	19.1%	72.2%	27.8%	92.8%	7.2%

ZE = Zona edificabile; FZE = Fuori zona edificabile; Rust = Rustici

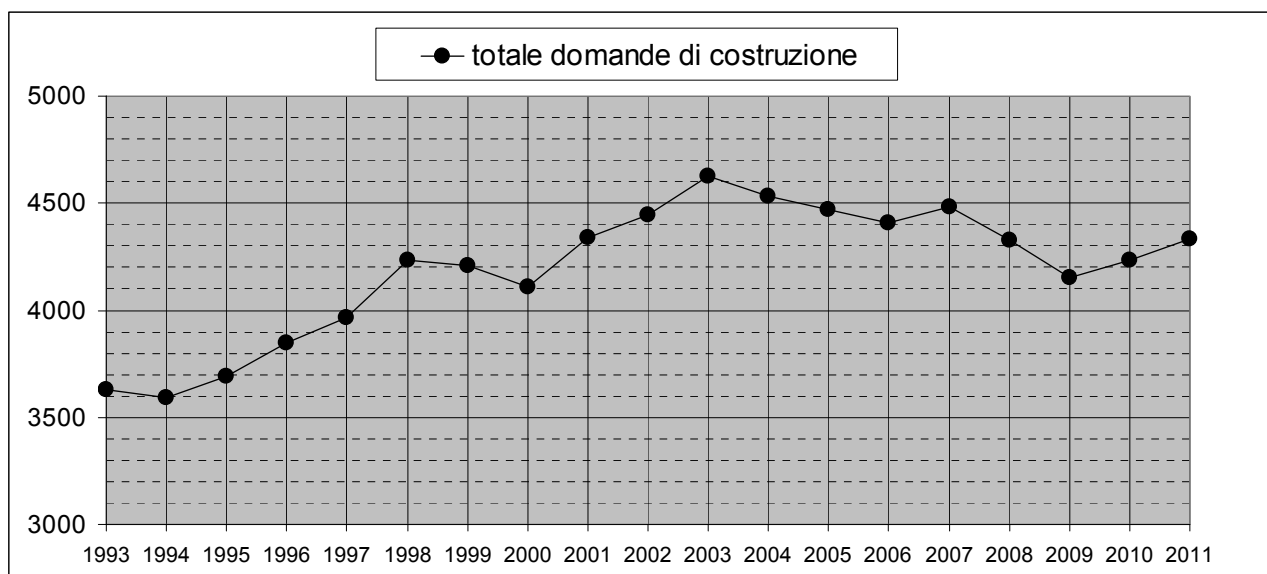
Fonte: Servizi generali del DT, Ufficio delle domande di costruzione

6.T4 Attività Ufficio delle domande di costruzione, dal 2004

	2004	2005	2006	2007	2008	2009	2010	2011
Domande di costruzione (zona edificabile)	3'259	3'253	3'195	3'196	3'169	3'084	3'251	3'352
Domande di costruzione (fuori zona edificabile)	1'273	1'220	1'212	1'286	1'155	1'069	982	984
Totale domande di costruzione	4'532	4'473	4'407	4'482	4'324	4'153	4'233	4'336
Opposizioni Dipartimentali	464	531	485	462	522	363	351	257
Ricorsi dipartimentali	6	8	5	4	5	3	3	3
Risposte a ricorsi (C.d.S.-TRAM-TF)	640	703	674	671	744	725	677	694
Istanze d'intervento (LOC -LE)	34	47	41	67	22	29	30	10
Avvisi cantonali per demolizioni (art. 47 RLE)	35	46	50	53	88	46	30	48
Tasse licenze edilizie (in migliaia di fr.)	1'008	1'793	1'989

Fonte: Servizi generali del DT, Ufficio delle domande di costruzione

6.T5 Attività Ufficio delle domande di costruzione, dal 1993



Fonte: Servizi generali del DT, Ufficio delle domande di costruzione

6.T6 Volume (in CHF) degli investimenti al beneficio dei sussidi, dal 2008

	2008		2009		2009		2011	
	Preavvisi	Liquidazioni	Preavvisi	Liquidazioni	Preavvisi	Liquidazioni	Preavvisi	Liquidazioni
DECS								
Edilizia scolastica	208'300	12'328'279	3'739'985	17'222'943	2'721'500	7'682'971	1'636'717	9'707'432
Fondo Sport toto	8'046'425	41'650'849	11'430'550	3'961'917	5'900'349	4'992'429	4'257'360	7'396'088
DSS								
Istituti per anziani e colonie di vacanza	40'236'653	8'779'429	16'090'637	6'838'832	16'058'498	47'181'448	25'705'799	45'950'021
Risanamento abitazioni di montagna	320'000	1'498'723	412'697	183'185	870'000	320'000	-	-
Accesso alla proprietà e rinnovo	-	-	-	-	-	-	-	-
DFE								
Investimenti regioni di montagna	32'557'398	20'379'482	1'310'600	1'696'895	29'413'903	2'894'716	4'922'213	3'425'636
Turismo	16'637'754	21'625'555	26'795'302	30'419'556	45'664'418	57'707'231	58'705'007	42'640'617
DI								
Stand di tiro	300'000	-	-	223'848	-	-	190'000	-
Totale	98'306'529	106'262'317	59'779'771	60'547'176	100'628'668	120'778'795	95'417'096	109'119'794

Fonte: Dipartimento del territorio, Ufficio lavori sussidiati e appalti

6.T7 Numero degli investimenti al beneficio dei sussidi, dal 2008

	2008		2009		2010		2011	
	Preavvisi	Liquidazioni	Preavvisi	Liquidazioni	Preavvisi	Liquidazioni	Preavvisi	Liquidazioni
DECS								
Edilizia scolastica	2	5	10	15	2	5	5	4
Fondo Sport toto	22	21	32	21	24	27	12	13
DSS								
Istituti per anziani e colonie di vacanza	54	25	45	16	45	54	44	28
Risanamento abitazioni di montagna	1	5	1	1	3	1	-	-
Accesso alla proprietà e rinnovo	-	-	-	-	-	-	-	-
DFE								
Investimenti regioni di montagna	29	28	4	7	26	7	3	8
Turismo	12	20	27	16	12	20	34	25
DI								
Stand di tiro	2	-	-	1	-	-	1	-
Totale	122	104	119	77	112	114	99	78

Fonte: Dipartimento del territorio, Ufficio lavori sussidiati e appalti

6.T8 Investimenti (in CHF) dell'Ufficio lavori sussidiati e appalti, dal 2002

Preavvisati	Edilizia scolastica	Fondo Sport toto	Istituti per anziani e colonie di vacanza	Risanament o abitazioni di montagna	Accesso alla proprietà e rinnovo	Investimenti regioni di montagna	Turismo	Stand di tiro
2002	17'878'155	10'964'500	28'887'819	1'106'000	0	0	887'659	0
2003	15'154'528	46'930'561	41'575'280	2'013'794	0	721'500	6'600'580	136'030
2004	11'370'893	13'925'000	30'019'428	335'100	0	0	1'965'125	435'000
2005	6'798'606	9'348'870	32'627'945	1'116'000	0	0	8'544'870	0
2006	0	8621319	65163264	941825	0	0	2033472	345000
2007	5469740	37260000	12893006	145000	0	0	0	0
2008	208300	8046425	40236653	320000	0	32557398	16637754	300000
2009	3739985	11430550	16090637	412697	0	1310600	26795302	0
2010	2'721'500	5'900'349	16'058'498	870'000	0	29'413'903	45'664'418	0
2011	1'636'717	4'257'360	25'705'799	0	0	4'922'213	58'705'007	190'000

Liquidati	Edilizia scolastica	Fondo Sport toto	Istituti per anziani e colonie di vacanza	Risanament o abitazioni di montagna	Accesso alla proprietà e rinnovo	Investimenti regioni di montagna	Turismo	Stand di tiro
2002	2'375'489	7'070'520	11'225'522	2'067'913	37'814'000	78'930'751	58'232'235	386'218
2003	6'086'515	10'288'786	36'964'093	1'543'040	22'076'000	37'695'557	29'167'952	491'489
2004	9'858'035	14'860'547	52'396'653	903'262	3'229'000	52'653'476	19'194'370	0
2005	5'456'834	31'728'191	24'285'944	1'930'378	4'787'000	38'525'653	42'225'383	275'259
2006	3'624'234	5'304'764	24'411'577	795'551	0	64'066'678	15'089'611	0
2007	10545138	9003613	19986255	1110112	0	26587749	21398479	254585
2008	12328279	41650849	8779429	1498723	0	20379482	21625555	0
2009	17222917	3961917	6838832	183185	0	1696895	30419556	223848
2010	7'682'971	4'992'429	47'181'448	320'000	0	2'894'716	57'707'231	0
2011	9'707'432	7'396'088	45'950'021	0	0	3'425'636	42'640'617	0

Fonte: Dipartimento del territorio, Ufficio lavori sussidiati e appalti

6.T9 Numero di pratiche dell'Ufficio lavori sussidiati e appalti, dal 2002

Preavvisati	Edilizia scolastica	Fondo Sport toto	Istituti per anziani e colonie di vacanza	Risanament o abitazioni di montagna	Accesso alla proprietà e rinnovo	Investimenti regioni di montagna	Turismo	Stand di tiro
2002	8	12	65	4	0	0	4	0
2003	7	32	68	6	0	1	3	3
2004	5	17	58	1	0	0	6	3
2005	4	21	55	3	0	0	8	0
2006	0	21	44	2	0	0	1	2
2007	5	22	52	1	0	0	0	0
2008	2	22	54	1	0	29	12	2
2009	10	32	45	1	0	4	27	0
2010	2	24	45	3	0	26	12	0
2011	5	12	44	0	0	3	34	1

Liquidati	Edilizia scolastica	Fondo Sport toto	Istituti per anziani e colonie di vacanza	Risanament o abitazioni di montagna	Accesso alla proprietà e rinnovo	Investimenti regioni di montagna	Turismo	Stand di tiro
2002	2	17	42	3	81	33	31	6
2003	6	17	61	5	43	30	12	6
2004	4	22	55	5	6	45	30	0
2005	5	21	52	5	1	38	34	2
2006	2	19	29	4	0	37	31	0
2007	6	24	30	4	0	34	25	2
2008	5	21	25	5	0	28	20	0
2009	15	21	16	1	0	7	16	1
2010	5	27	54	1	0	7	29	0
2011	4	13	28	0	0	8	25	0

Fonte: Dipartimento del territorio, Ufficio lavori sussidiati e appalti

6.T10 Evoluzione appalti, dal 1970

	Lavori sussidiati		Consiglio di Stato		Enti diversi		Delibere Dip. (deleghe)		Totale	
	No. ¹	Fr.	No. ¹	Fr.	No. ¹	Fr.	No. ¹	Fr.	No. ¹	Fr.
1970	458	38'233'832	109	23'453'652	567	61'687'484
1971	637	78'918'413	136	24'336'777	773	103'255'190
1972	594	89'063'249	153	40'885'342	747	129'948'591
1973	516	75'661'265	185	78'254'317	701	153'915'582
1974	341	69'155'839	82	24'435'322	423	93'591'161
1975	450	55'162'490	149	39'646'808	599	94'809'298
1976	462	96'822'110	238	28'629'643	700	125'451'753
1977	716	102'050'557	350	51'028'844	1'066	153'079'401
1978	674	109'803'155	282	39'349'098	956	149'152'253
1979	587	100'891'380	418	74'469'929	1'005	175'361'309
1980	704	111'000'000	231	54'476'821	935	165'476'821
1981	511	74'230'136	264	28'562'600	775	102'792'736
1982	432	78'657'442	200	13'924'882	632	92'582'324
1983	458	77'464'231	142	34'135'043	600	111'599'274
1984	342	62'632'897	152	24'940'966	494	87'573'863
1985	426	81'928'156	193	29'134'312	619	111'062'468
1986	380	65'173'084	237	40'570'732	44	16'111'426	661	121'855'242
1987	465	80'736'412	216	65'283'037	63	17'684'166	744	163'703'615
1988	578	116'077'913	276	259'343'234	69	13'665'396	623	389'086'543
1989	529	127'907'469	428	111'217'410	53	33'339'243	1'010	272'464'122
1990	707	156'769'527	487	111'412'852	63	28'872'982	1'257	297'055'361
1991	813	131'653'881	411	91'648'335	54	12'942'779	1'278	236'244'995
1992	790	101'181'360	624	110'827'248	66	38'856'180	1'480	250'864'788
1993	883	108'837'578	669	186'175'848	79	17'474'999	1'631	312'488'425
1994	700	108'601'890	815	180'825'511	9	4'585'464	1'524	294'012'865
1995	542	80'567'305	598	194'534'822	62	9'775'099	719	37'576'377	1'921	322'453'603
1996	535	81'832'736	463	106'008'222	43	22'700'634	768	43'767'030	1'809	254'308'622
1997	611	95'731'837	627	167'901'615	75	15'673'276	739	36'509'628	2'052	315'816'356
1998	649	109'318'890	426	151'399'878	79	15'294'005	724	33'508'990	1'878	309'521'763
1999	578	103'850'458	402	102'383'861	104	10'204'097	795	40'253'555	1'879	256'691'971
2000	975	113'008'284	413	144'192'740	43	9'868'089	342	8'260'688	1'773	275'329'802
2001	365	64'895'765	515	173'762'170	42	4'652'452	898	32'639'159	1'820	275'949'552
2002	177	25'266'615	485	114'370'780	75	13'234'458	967	41'987'532	1'704	194'859'385
2003	110	15'567'676	493	120'450'350	67	11'450'560	989	43'560'530	1'659	191'029'116
2004	115	15'628'297	487	118'150'360	61	12'483'780	954	42'684'530	1'617	188'946'969
2005	104	11'455'640	320	95'435'820	53	8'449'789	850	37'420'540	1'327	152'761'789
2006	109	11'965'180	358	98'785'170	56	8'898'457	882	39'864'620	1'405	159'513'427
2007	96	16'795'833	298	76'454'720	69	11'149'105	680	28'450'030	1'143	132'849'688
2008	224	54'675'797	308	137'401'571	47	8'689'048	829	87'209'929	1'408	287'976'345
2009	212	52'340'991	709	159'311'403	61	10'711'596	107	1'661'156	1'089	224'025'146
2010	151	26'958'892	703	177'585'282	31	9'473'810	178	3'838'304	1'063	217'856'288
2011	253	30'554'634	735	129'628'756	54	12'363'918	117	3'545'369	1'159	176'092'677

¹Numero di concorsi.

Fonte: Dipartimento del territorio, Ufficio lavori sussidiati e appalti

6.T11 Numero di appalti emessi, dal 1980

	Lavori sussidiati	Consiglio di Stato	Enti diversi	Delibere Dip. (deleghe)	Totale
1980	704	231			935
1981	511	264			775
1982	432	200			632
1983	458	142			600
1984	342	152			494
1985	426	193			619
1986	380	237	44		661
1987	465	216	63		744
1988	578	276	69		623
1989	529	428	53		1'010
1990	707	487	63		1'257
1991	813	411	54		1'278
1992	790	624	66		1'480
1993	883	669	79		1'631
1994	700	815	9		1'524
1995	542	598	62	719	1'921
1996	535	463	43	768	1'809
1997	611	627	75	739	2'052
1998	649	426	79	724	1'878
1999	578	402	104	795	1'879
2000	975	413	43	342	1'773
2001	365	515	42	898	1'820
2002	177	485	75	967	1'704
2003	110	493	67	989	1'659
2004	115	487	61	954	1'617
2005	104	320	53	850	1'327
2006	109	358	56	882	1'405
2007	96	298	69	680	1'143
2008	224	308	49	829	1'408
2009	212	709	61	107	1'089
2010	151	703	31	178	1'063
2011					

Fonte: Dipartimento del territorio, Ufficio lavori sussidiati e appalti

6.T12 Totale investimenti appalti, dal 1980

	Lavori sussidiati	Consiglio di Stato	Enti diversi	Delibere Dip. (Deleghe)	Totale
1980	111'000'000	54'476'821			165'476'821
1981	74'230'136	28'562'600			102'792'736
1982	78'657'442	13'924'882			92'582'324
1983	77'464'231	34'135'043			111'599'274
1984	62'632'897	24'940'966			87'573'863
1985	81'928'156	29'134'312			111'062'468
1986	65'173'084	40'570'732	16'111'426		121'855'242
1987	80'736'412	65'283'037	17'684'166		163'703'615
1988	116'077'913	259'343'234	13'665'396		389'086'543
1989	127'907'469	111'217'410	33'339'243		272'464'122
1990	156'769'527	111'412'852	28'872'982		297'055'361
1991	131'653'881	91'648'335	12'942'779		236'244'995
1992	101'181'360	110'827'248	38'856'180		250'864'788
1993	108'837'578	186'175'848	17'474'999		312'488'425
1994	108'601'890	180'825'511	4'585'464		294'012'865
1995	80'567'305	194'534'822	9'775'099	37'576'377	322'453'603
1996	81'832'736	106'008'222	22'700'634	43'767'030	254'308'622
1997	95'731'837	167'901'615	15'673'276	36'509'628	315'816'356
1998	109'318'890	151'399'878	15'294'005	33'508'990	309'521'763
1999	103'850'458	102'383'861	10'204'097	40'253'555	256'691'971
2000	113'008'284	144'192'740	9'868'089	8'260'688	275'329'802
2001	64'895'765	173'762'170	4'652'452	32'639'159	275'949'552
2002	25'266'615	114'370'780	13'234'458	41'987'532	194'859'385
2003	15'567'676	120'450'350	11'450'560	43'560'530	191'029'116
2004	15'628'297	118'150'360	12'483'780	42'684'530	188'946'969
2005	11'455'640	95'435'820	8'449'789	37'420'540	152'761'789
2006	11'965'180	98'785'170	8'898'457	39'864'620	159'513'427
2007	16'795'833	76'454'720	11'149'105	28'450'030	132'849'688
2008	54'675'797	137'401'571	8'689'048	87'209'929	287'976'345
2009	52'340'991	159'311'403	10'711'596	1'661'156	224'025'146
2010	26'958'892	177'585'282	9'473'810	3'838'304	217'856'288
2011	30'554'634	129'628'756	12'363'918	3'545'369	176'092'677

Fonte: Dipartimento del territorio, Ufficio lavori sussidiati e appalti

6.T13 Albo delle imprese di costruzione, dal 2002

	Titolo	Sanatoria	Totale
30.06.2002	245	121	367
31.12.2002	247	117	364
30.06.2003	252	107	359
31.12.2003	255	106	361
30.06.2004	256	102	358
31.12.2004	261	101	362
31.12.2005	264	94	358
30.06.2006	257	85	342
31.12.2006	260	84	344
30.06.2007	263	82	345
31.12.2007	267	79	346
30.06.2008	268	74	342
31.12.2008	271	74	345
30.06.2009	270	70	340
31.12.2009	276	70	346
30.06.2010	273	68	341
31.12.2010	277	68	345
30.06.2011	274	66	340
31.12.2011	287	64	351

Fonte: Dipartimento del territorio, Ufficio lavori sussidiati e appalti

6.T14 Statistica dei movimenti civili all'Aeroporto di Locarno, dal 2007

		2007	2008	2009	2010	2011	Variazione '10-'11(%)
In generale							
Volo a motore	partenze ed atterraggi	30'872	29'559	34'972	27885	26905	-3.5%
	passaggeri	21'153	20'467	24'311	37443	45674	22.0%
Volo a vela		2'682	2'092	1'901	2062	1714	-6.9%
Totale partenze atterraggi (civili)		33'444	31'651	36'873	29947	28619	-4.4%
Militari		9'198	8'280	8'186	8972	8840	-1.5%
Carburante (litri)							
AVGAS	aviazione generale	203'047	153'916	182'040	164649	175099	6.3%
JET A1	turboprop, jet ed elicotteri	583'812	620'675	884'393	825366	854876	3.6%
Totale carburante		786'859	774'591	1'066'433	990015	1'029'975	4.0%
Attività delle Ditte operanti a Locarno							
Aero Locarno SA	ore di volo	1'309	1'070	1'238	1052	1131	7.5%
	partenze ed atterraggi	6'160	5'976	7'040	5270	5434	3.1%
Paracentro SA	ore di volo	720	680	674	574	710	23.7%
	partenze e atterraggi	4'043	4'220	4'010	3205	3938	22.9%
	lanci	16'816	16'408	16'979	13692	16558	20.9%
Elitico SA	ore di volo	1'040	721	780	830	850	2.4%
	rotazioni	2'808	1'885	1'255	1350	1500	11.2%
	merce trasportata (t)	NIL	NIL	NIL	NIL	NIL	--
REGA (Base Ticino)	ore di volo	380	402	358	387	369	-4.7%
	interventi	640	648	683	571	621	8.8%
Gruppo volo a vela	partenze e atterraggi	2'682	2'092	1'901	2062	1714	-6.9%

Aero Locarno S.A. per il rendiconto sono stati calcolati ore e movimenti anche al di fuori dell'aeroporto cantonale.
 Elitico S.A. la Ditta dal 2006 non si occupa più di trasporto materiale, ma unicamente di scuola e trasporti passeggeri.
 Paracentro S.A. il numero dei lanci sono limitati all'aeroporto cantonale, i movimenti e le ore di volo sono totali, cioè anche fuori da Locarno.
 REGA (Base Ticino) interventi da Locarno.
 Gruppo volo a vela solo movimenti effettuati a Locarno.
 Fonte: Servizi generali, Direzione aeroporto cantonale Locarno

6.T15 Rilascio di patenti e autorizzazioni per la raccolta di rocce, minerali e fossili nel periodo 2003-2011 (in base alla Legge cantonale sulla protezione della natura del 12 dicembre 2001)

	2003	2004	2005	2006	2007	2008	2009	2010	2011
Patenti	152	152	150	134	141	124	133	134	133
Cercatori dilettanti Ticino	46	50	46	43	46	45	45	45	45
Cercatori dilettanti Svizzera	50	52	49	35	46	41	43	47	44
Cercatori dilettanti Estero	6	4	9	13	7	8	11	9	10
Cercatori professionisti (commercianti)	–	–	–	1	–	–	1	0	0
Ricercatori scientifici (università)	50	46	46	42	42	30	33	33	34
Altre autorizzazioni	27	28	18	24	24	30	32	28	20
Settimanale	7	6	8	16	15	13	9
Escursioni scientifiche	10	14	7	12	10	10	14	11	7
Escursioni gruppi	11	8	1	3	2	2	1	2	2
Controllori	3	1	1	1	1	1	1	1	1
Uso macchinari ed esplosivo	3	5	2	2	3	1	1	1	1
Totale	179	180	168	158	165	154	165	162	153

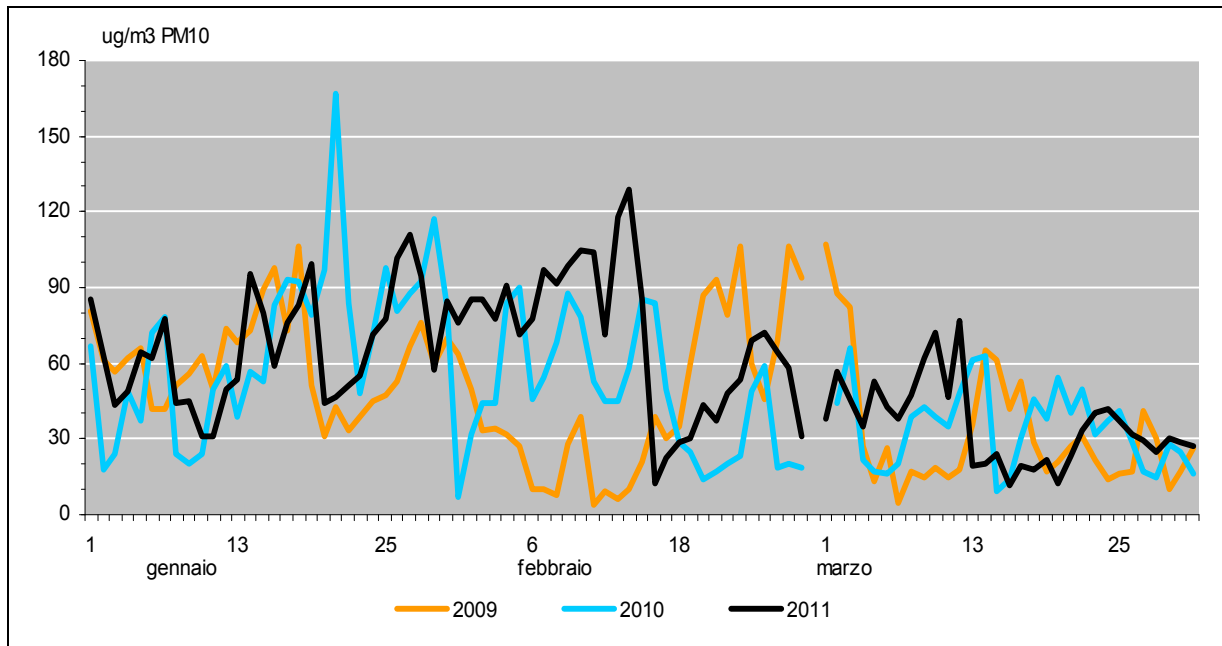
Fonte: Divisione dell'ambiente, Museo cantonale di storia naturale

6.T16 Immissioni di ozono (98% mensile più elevato), diossido d'azoto, polveri fini, diossido di zolfo (valori medi annui più elevati), monossido di carbonio (valore medio giornaliero più elevato), dal 2003

	Valore limite OIAt	2003	2004	2005	2006	2007	2008	2009	2010	2011
Ozono	100	287	227	220	253	232	234	212	222	205
Diossido d'azoto	30	44	49	53	49	45	42	40	41	51
Polveri fini	20	48	47	46	47	40	36	34	32	38
Diossido di zolfo	30	14	16	18	16	22	20	17	19	21
Monossido di carbonio	8'000	2'572	2'394	1'997	1'763	1'628	1'069	1'089	1'183	1147

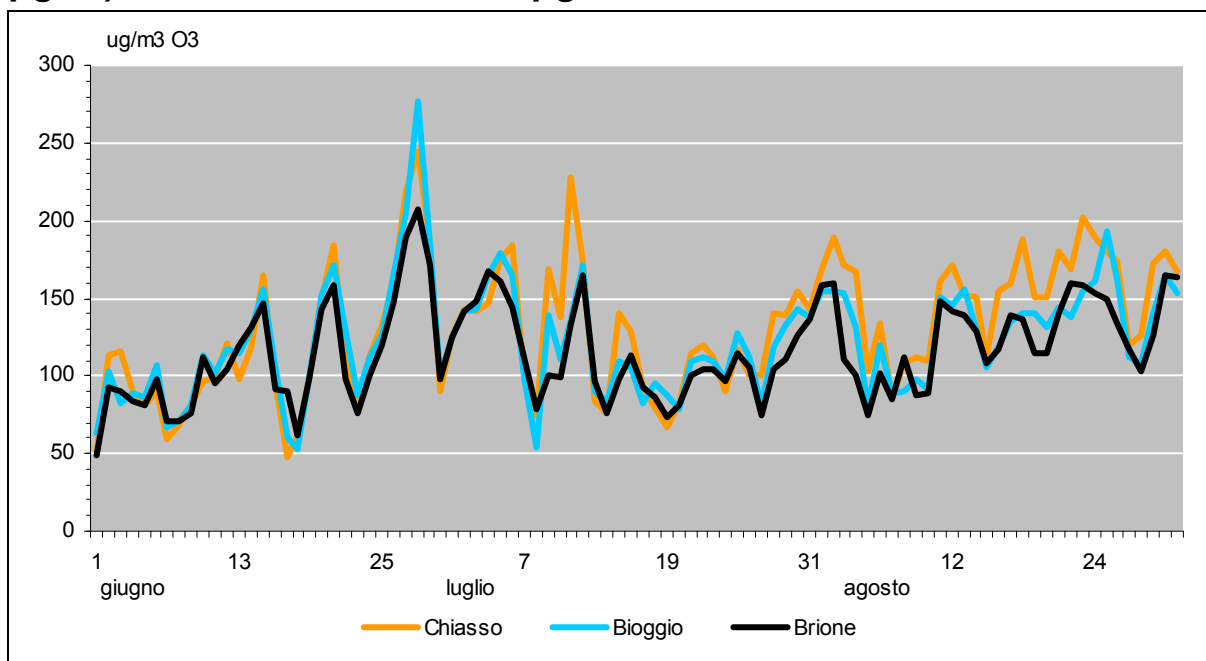
Fonte: Divisione dell'ambiente, Ufficio dell'aria, del clima e delle energie rinnovabili

6.T17 Concentrazioni di polveri fini nel Mendrisiotto durante il periodo di smog invernale, dal 2009



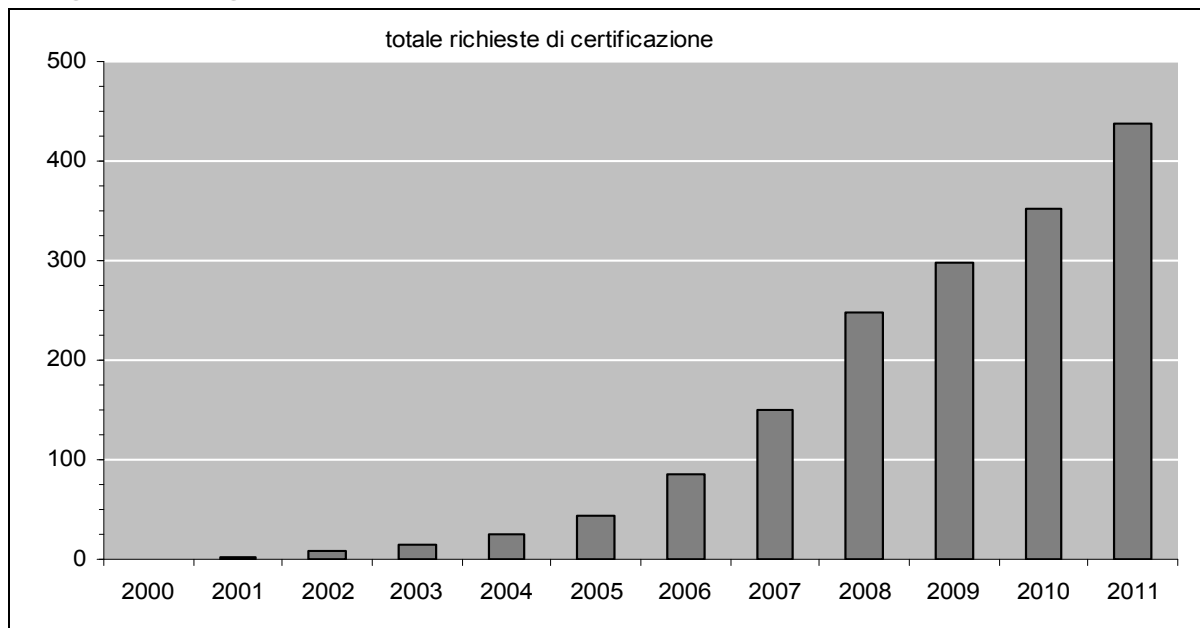
Fonte: Divisione dell'ambiente, Ufficio dell'aria, del clima e delle energie rinnovabili

6.T18 Ozono: media massima giornaliera giugno-agosto 2011 (espresso in $\mu\text{g}/\text{m}_3$) valore limite OIA: 120 $\mu\text{g}/\text{m}_3$



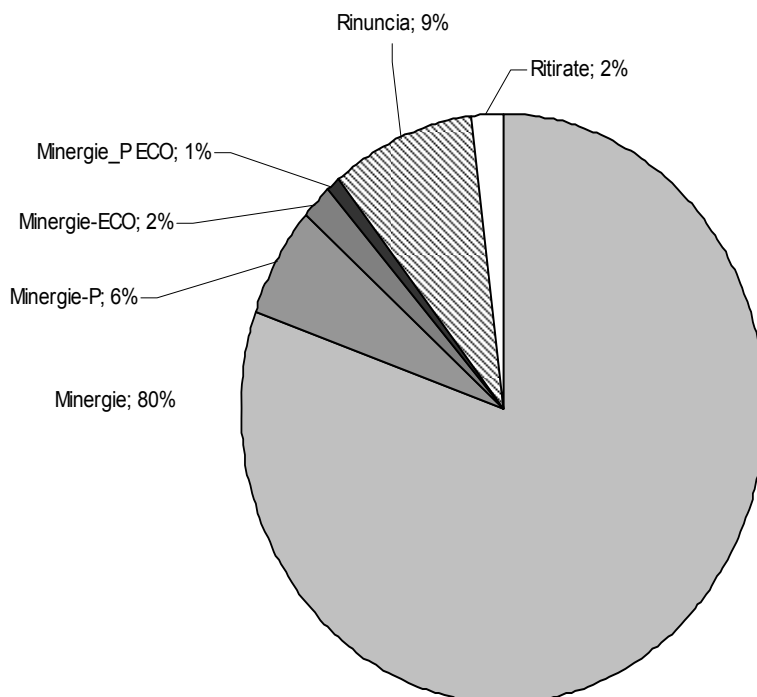
Fonte: Divisione dell'ambiente, Ufficio dell'aria, del clima e delle energie rinnovabili

6.T19 Progressione cumulata del numero delle richieste di certificazione Minergie (tutti gli standard) inoltrate, dal 2000



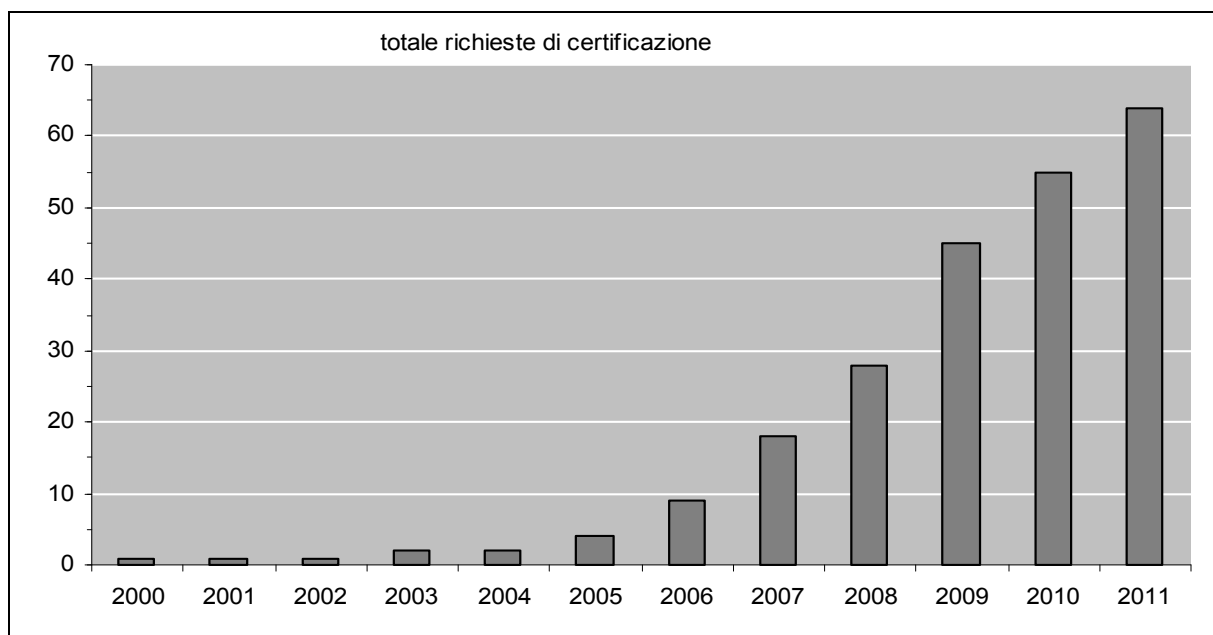
Fonte: Divisione dell'ambiente, Ufficio dell'aria, del clima e delle energie rinnovabili

6.T20 Tipologia domanda Minergie. Percentuale del tipo di standard richiesto, periodo 2000-2011



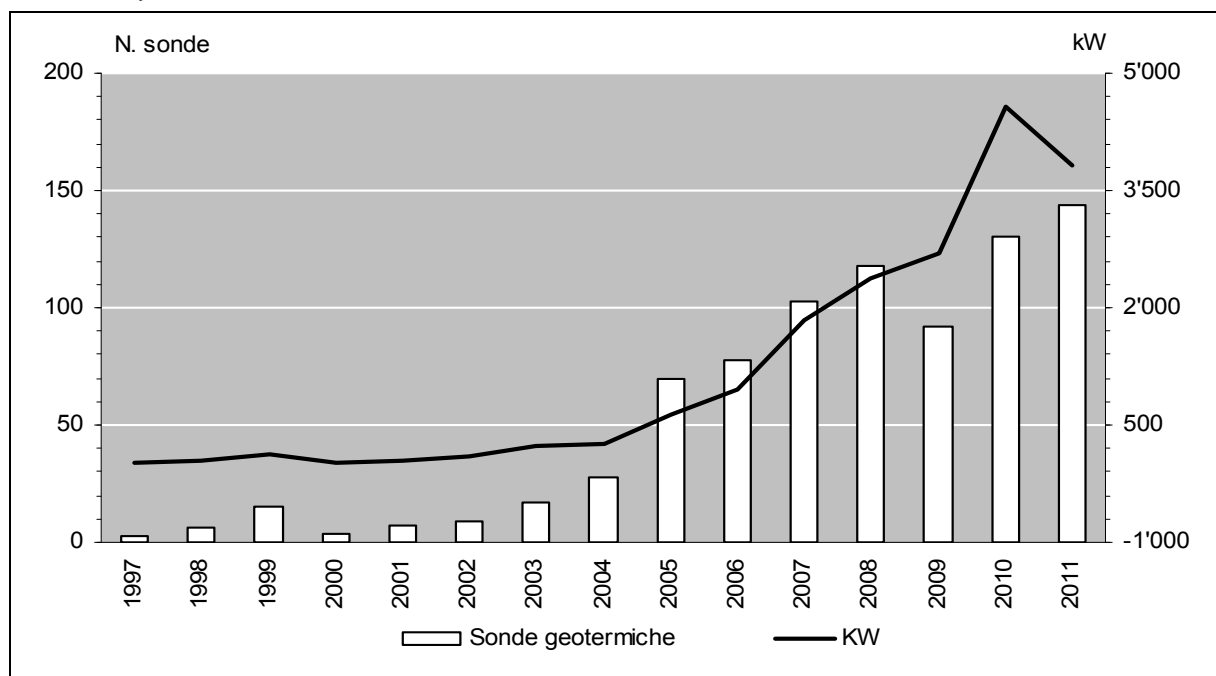
Fonte: Divisione dell'ambiente, Ufficio dell'aria, del clima e delle energie rinnovabili

6.T21 Evoluzione domanda Minergie per risanamenti. Progressione del numero delle certificazioni o precertificazioni Minergie per i risanamenti, dal 2000



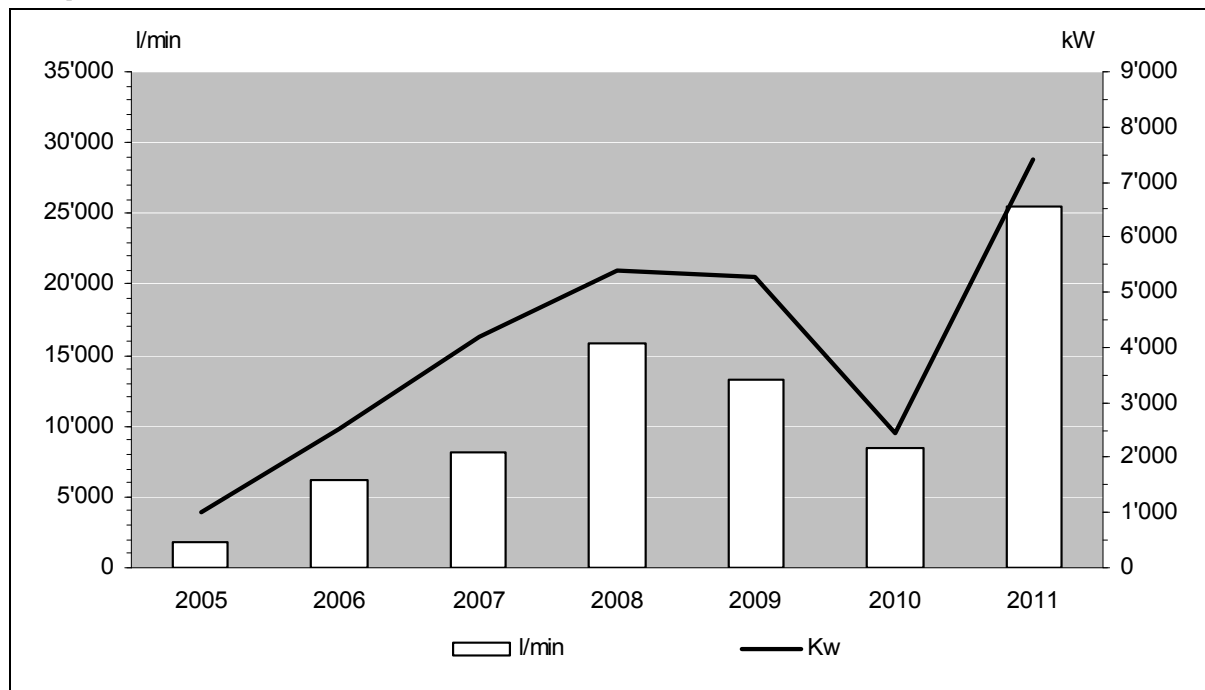
Fonte: Divisione dell'ambiente, Ufficio dell'aria, del clima e delle energie rinnovabili

6.T22 Evoluzione delle concessioni ad uso geotermico e delle potenze installate, dal 1997



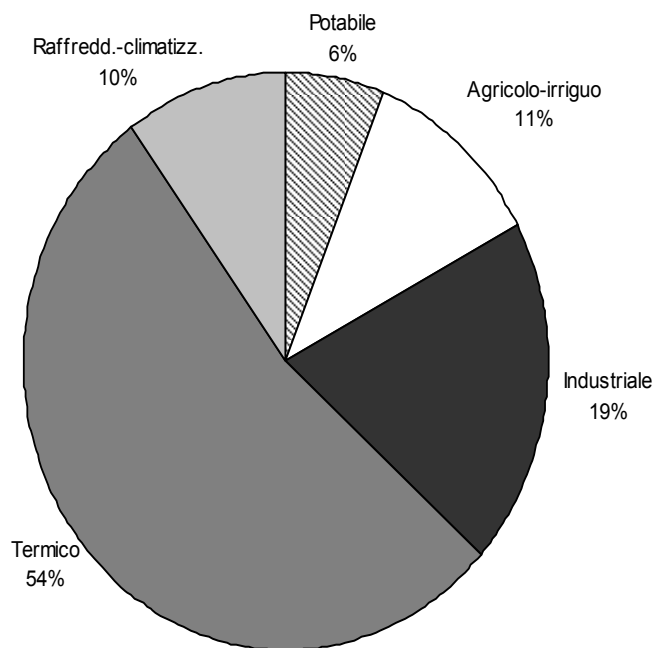
Fonte: Divisione dell'ambiente, Ufficio protezione e depurazione acque

6.T23 Evoluzione dei prelievi di acque sotterranee ad uso termico e delle potenze installate – nuove autorizzazioni, dal 2005



Fonte: Divisione dell'ambiente, Ufficio protezione e depurazione acque

6.T24 Destinazione e volume delle acque sotterranee concessionato, periodo 1997-2011:



Volume totale: 176'628 l/min

Fonte: Divisione dell'ambiente, Ufficio protezione e depurazione acque

6.T25 IDA - Impianti di depurazione per le acque di scarico civili - Abitanti trattati e rendimenti di depurazione a livello cantonale

Periodo statistico preso in esame (ultimi 5 anni)	Volume d'acqua di scarico trattata (mio m ³ /anno) ¹	Numero di abitanti trattati ² (A+AE)	Rendimenti di depurazione ³ (%)			
			Fosforo totale ⁴ (P tot.)	Carbonio organico totale (TOC)	Carico inquinante biodegradabile ⁵ (BOD5) (ultimi 5 anni)	
2007-2011	65.1	451'451	93.4	94.4	97.1	2007-2011
2011	59'9	441'246	93.6	97.2	97.1	2011

¹L'andamento degli apporti idrici è influenzato soprattutto dalle condizioni climatiche, in quanto la maggior parte delle canalizzazioni sono a sistema misto.

²Numero di abitanti, compresi gli abitanti equivalenti, riferiti alla richiesta chimica d'ossigeno (COD)

³Secondo criteri OPAC (Ordinanza sulla protezione delle acque del 28 ottobre 1998)

⁴IDA con stadio di filtrazione: 96.9.0%; IDA con 3a fase: 91.4%, dati 2011.

⁵Carico inquinante riferito alla domanda biochimica d'ossigeno.

Fonte: Divisione dell'ambiente, Ufficio protezione e depurazione acque

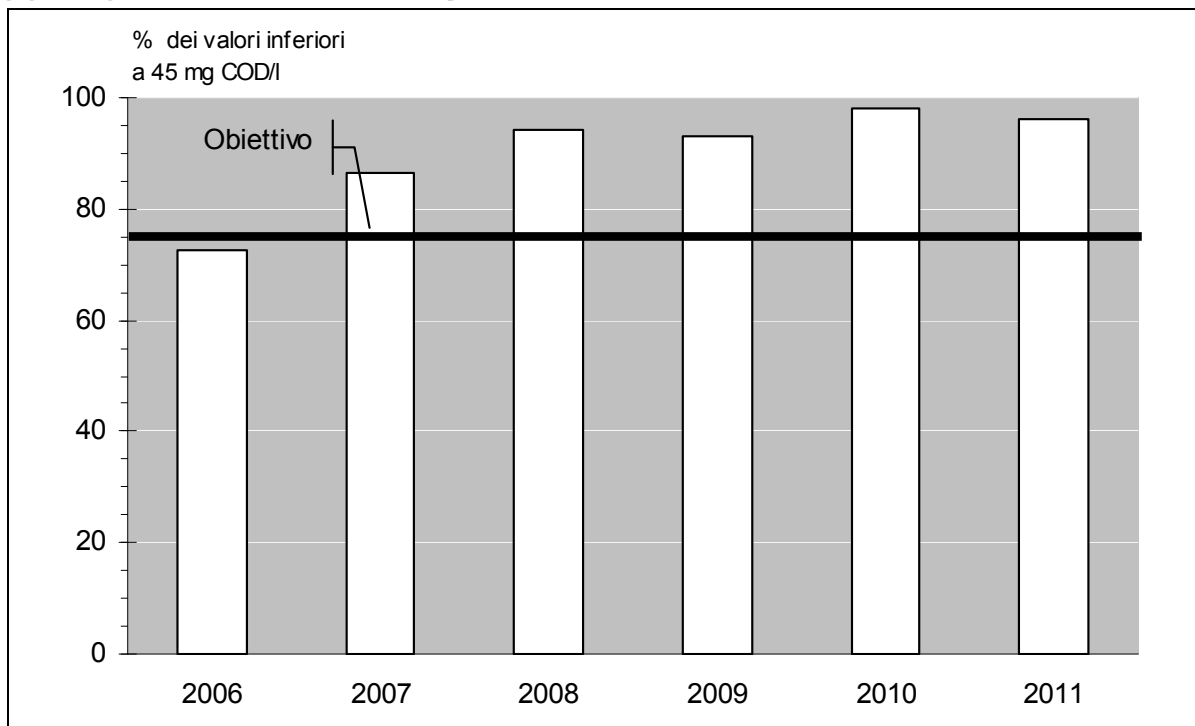
6.T26 Impianti comunali e consortili di depurazione per le acque di scarico civili in esercizio, secondo il tipo e la dimensione, in Ticino, situazione a gennaio 2011 e storico dal 2003

Potenzialità biochimica dell'IDA	In esercizio nel 2011				Totale
	Meccanico biologico	Meccanico biologico chimico	Meccanico biologico chimico	Meccanico biologico chimico filtrazione	
Inferiore a 2.000 (A+AE)2 *	9	4	-	-	13
Superiore a 2.000 (A+AE)2 *	-	2	-	-	2
Superiore a 10.000 (A+AE)2 *	-	5	2	-	7
Superiore a 50.000 (A+AE)2 *	-	2	1	-	3
Situazione nel	2011	9	13	3	25
	2010	8	13	3	24
	2009	9	15	3	27
	2008	8	15	3	26
	2007	8	15	3	26
	2006	8	15	3	26
	2005	8	15	3	26
	2004	8	15	3	26
	2003	8	16	3	27

*(A+AE)2 = Abitanti più Abitanti equivalenti.

Fonte: Divisione dell'ambiente, Ufficio protezione e depurazione acque

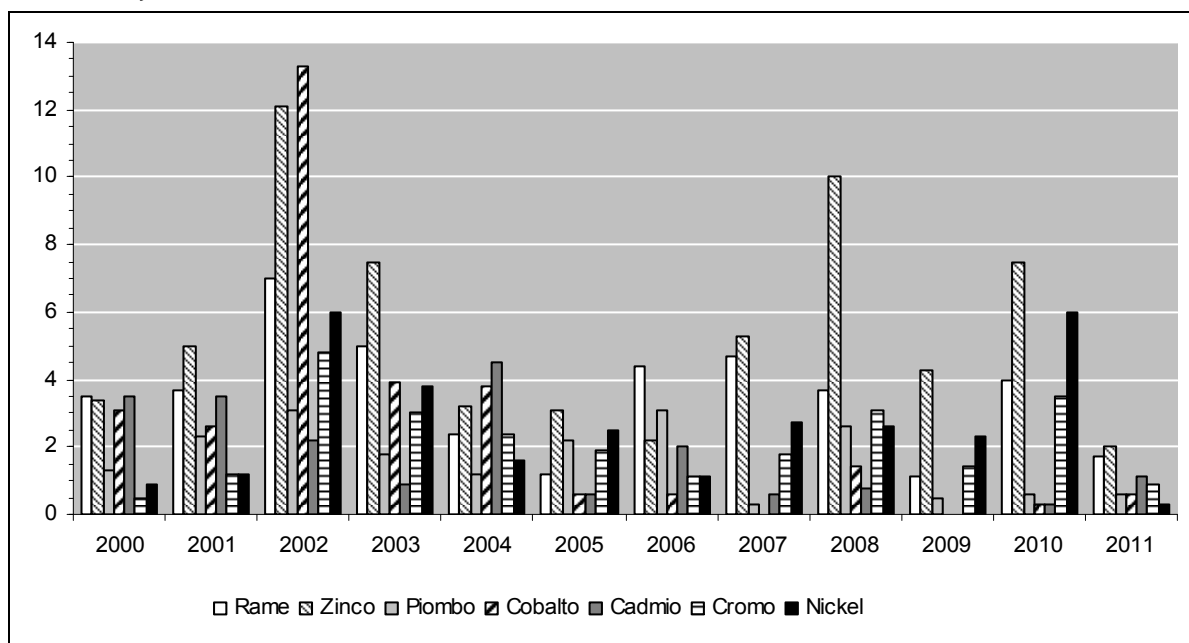
6.T27 Impianti di depurazione pubblici: rendimento depurativo: raggiungimento dei criteri qualitativi, dal 2006



Nel 2006 gli impianti di depurazione sono stati oggetto di diversi lavori.

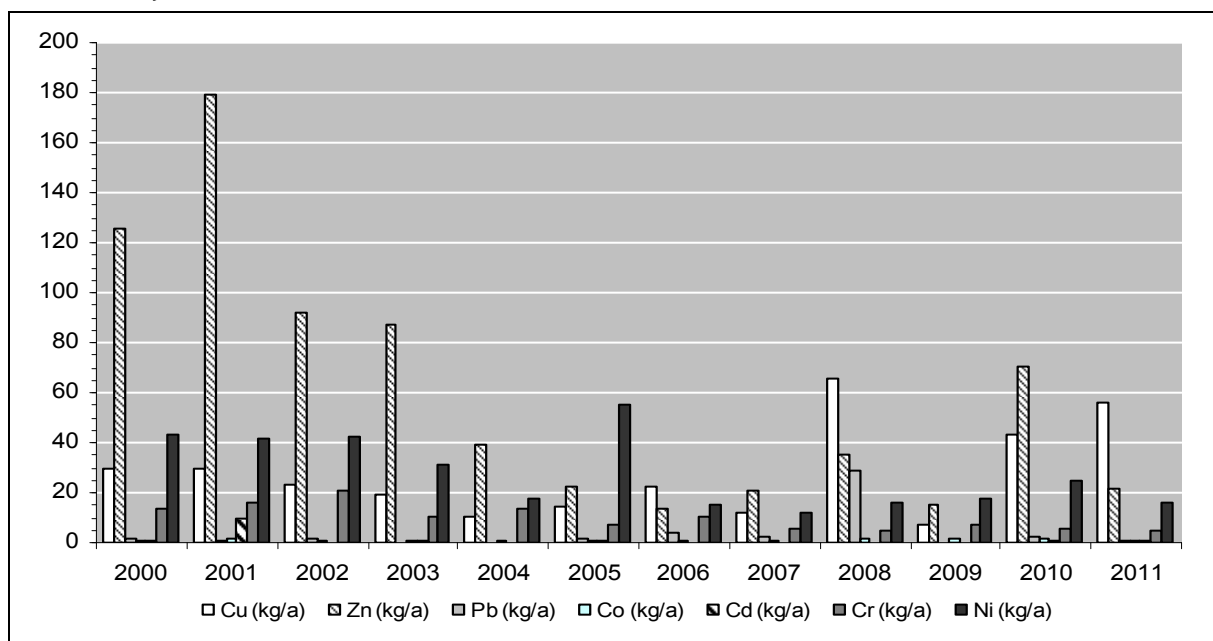
Fonte: Divisione dell'ambiente, Ufficio per la protezione e la depurazione delle acque

6.T28 Percentuale del superamento dei limiti OPAC per i campioni analizzati dal Laboratorio della SPAAS sugli scarichi acque reflue industriali, dal 2000



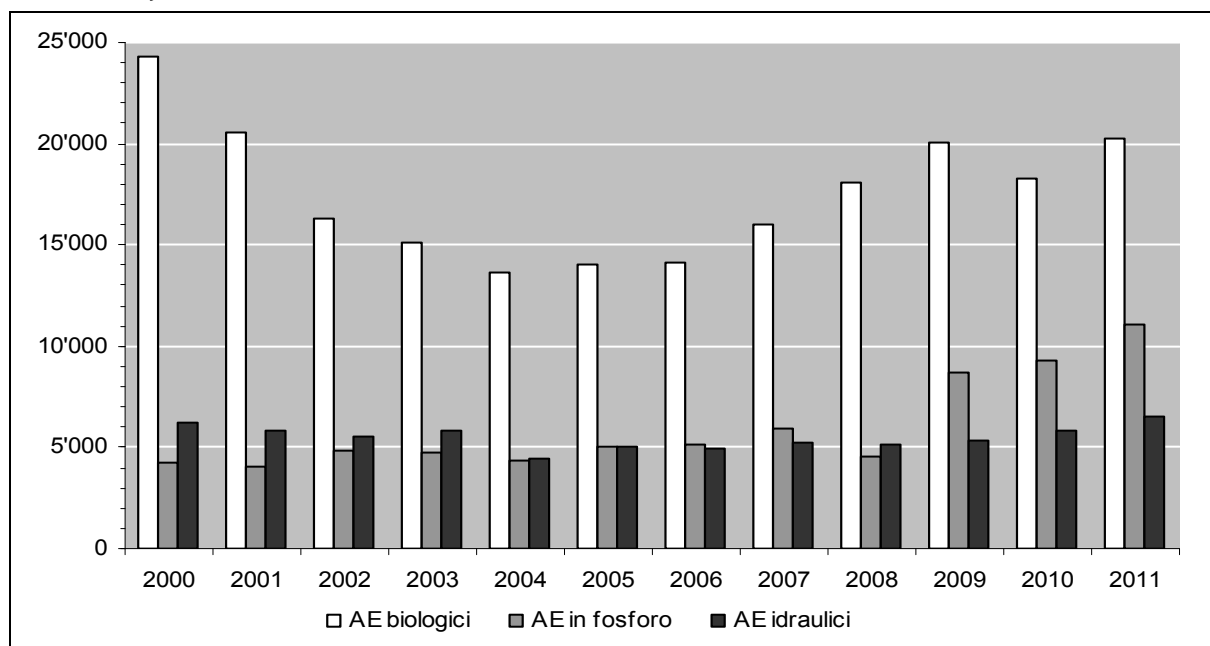
Fonte: Divisione dell'ambiente, Ufficio delle industrie, della sicurezza e della protezione del suolo

6.T29 Evoluzione del carico dei metalli pesanti in kg/anno, piombo, cadmio, cromo, cobalto, rame, nickel e zinco sugli scarichi acque reflue industriali, dal 2000

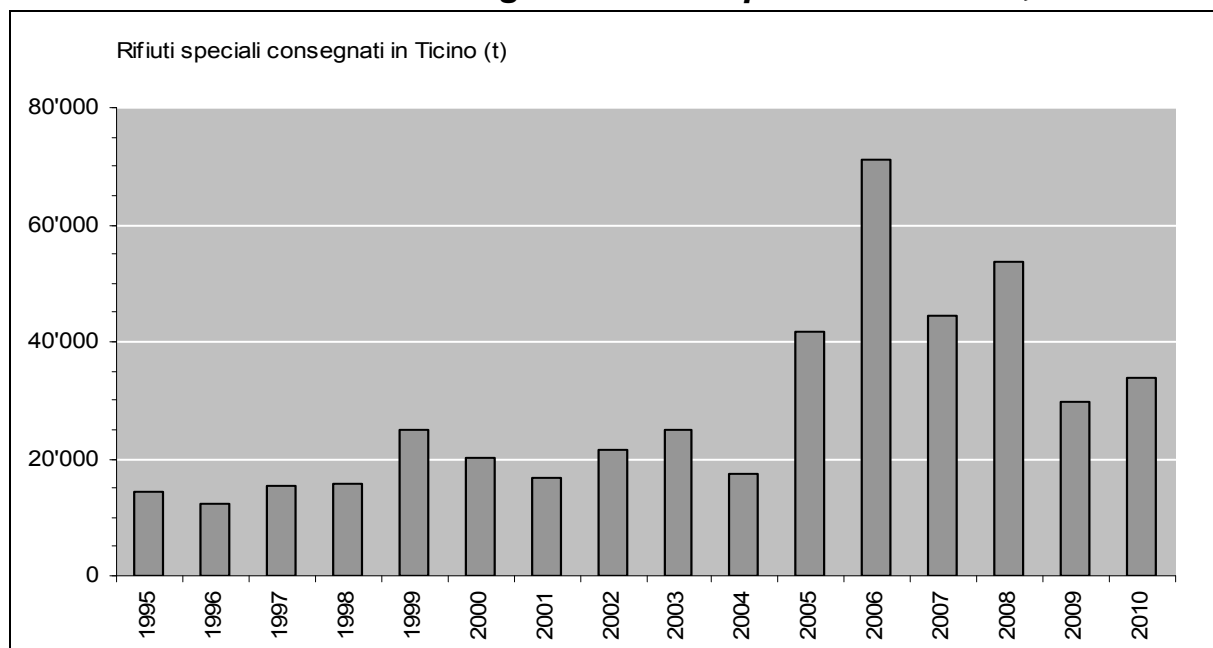


Fonte: Divisione dell'ambiente, Ufficio delle industrie, della sicurezza e della protezione del suolo

6.T30 Evoluzione dei parametri abitanti equivalenti idraulici, AE(idr), biologici, AE(biol), in fosforo, AE(P) sugli scarichi acque reflue industriali, dal 2000



Fonte: Divisione dell'ambiente, Ufficio delle industrie, della sicurezza e della protezione del suolo

6.T31 Evoluzione delle consegne di rifiuti speciali in Ticino, dal 1995

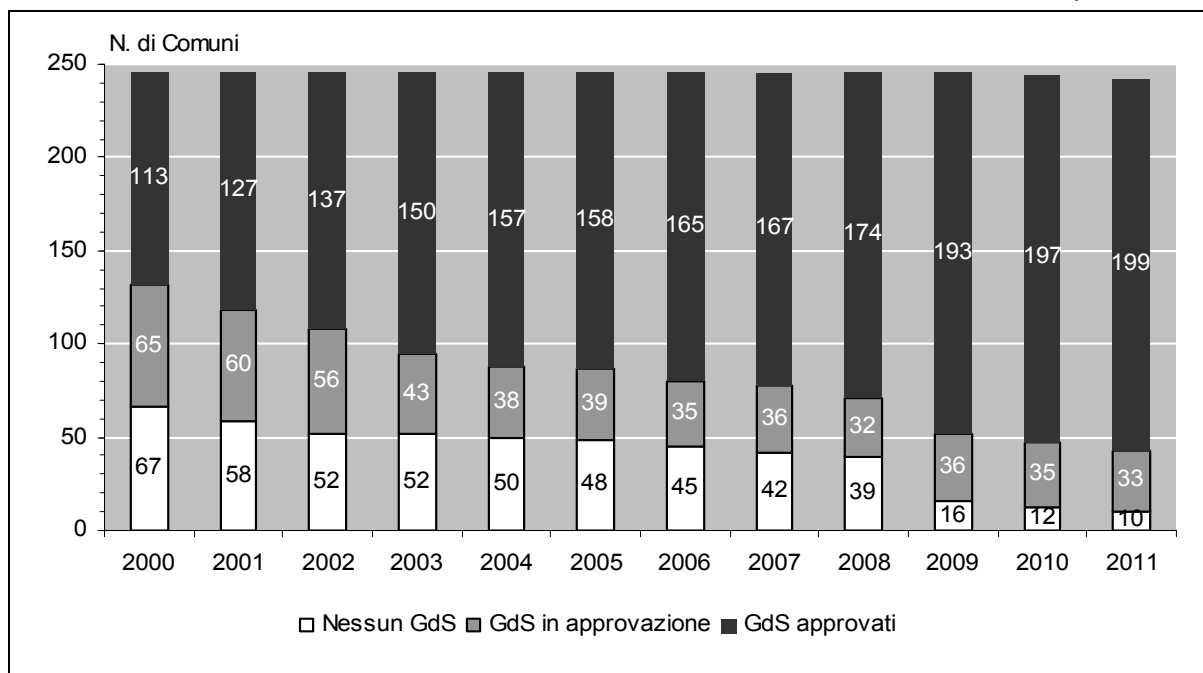
I dati 2011 non sono ancora disponibili.

Fonte: Divisione dell'ambiente, Ufficio delle industrie, della sicurezza e della protezione del suolo

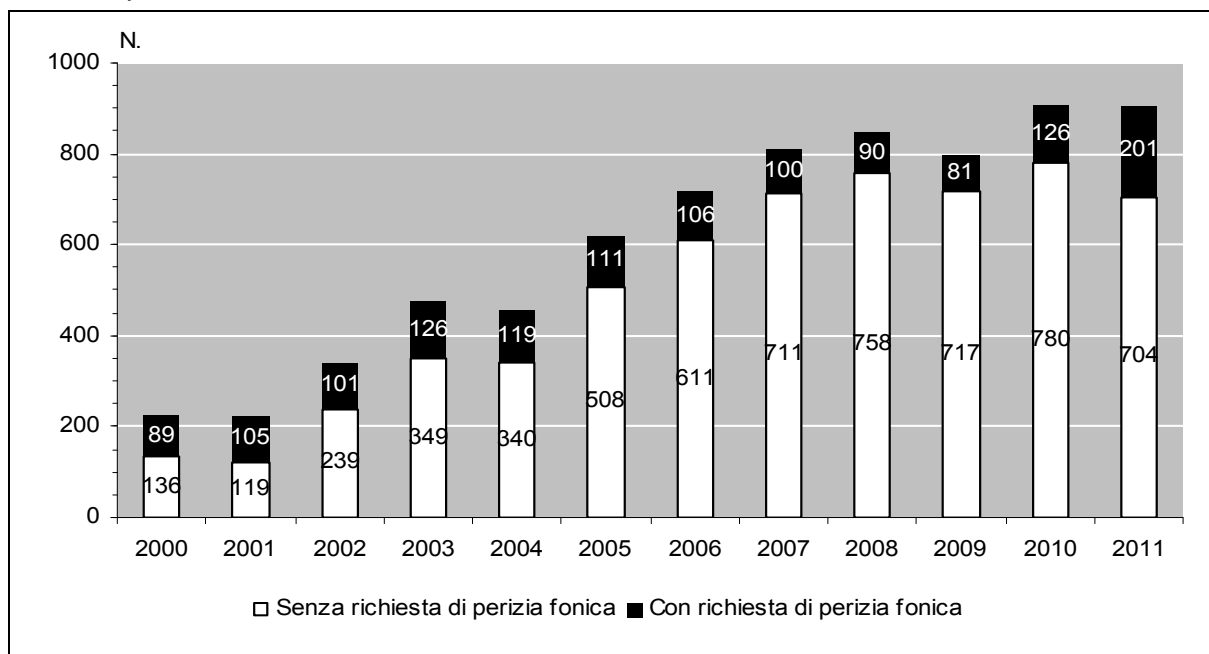
6.T32 Prelievi di controllo degli impianti di pretrattamento delle acque del settore dell'automobile e conformità coi limiti di scarico, dal 1999

	Numero di prelievi	Fuori limite OPAC	%
1999	418	88	21.0
2000	449	88	19.5
2001	477	58	12.2
2002	345	59	17.1
2003	325	35	10.8
2004	216	33	15.2
2005	332	40	12.2
2006	420	25	5.9
2007	382	27	7.0
2008	404	24	6.0
2009	423	27	6.0
2010	391	22	6.0
2011	311	23	7.4

Fonte: Divisione dell'ambiente, Ufficio delle industrie, della sicurezza e della protezione del suolo

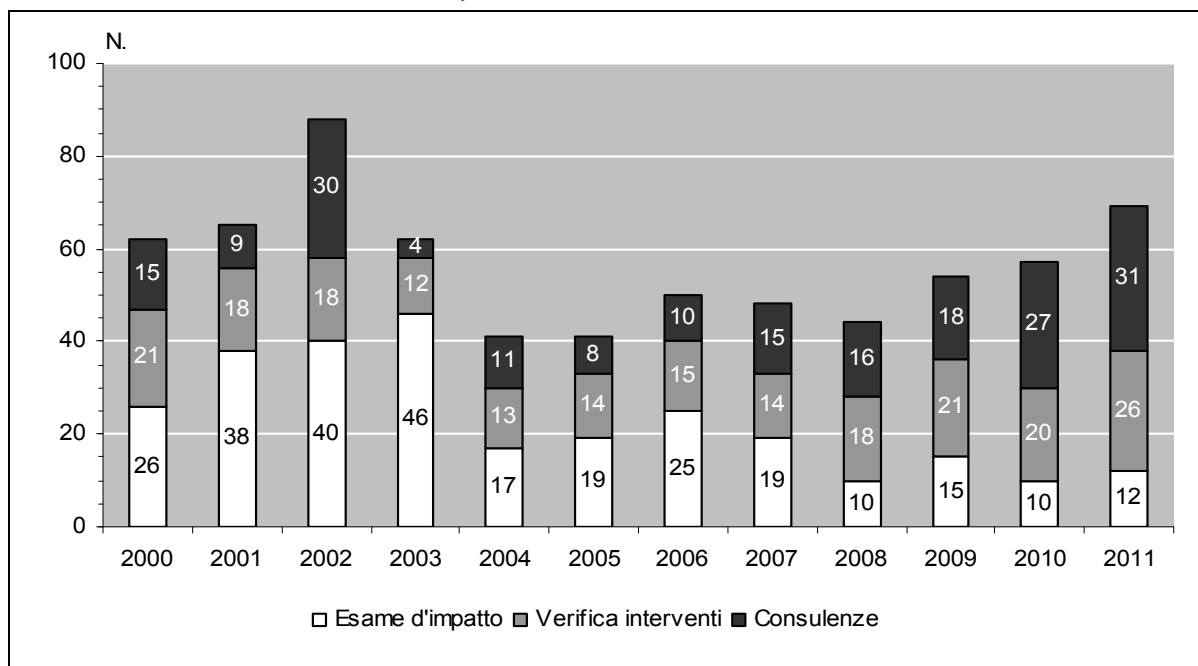
6.T33 Andamento dell'attribuzione dei GdS nei comuni ticinesi, dal 2000

Fonte: Divisione dell'ambiente, Ufficio della prevenzione dei rumori

6.T34 Valutazione secondo OIF delle domande di costruzione e notifiche, dal 2000

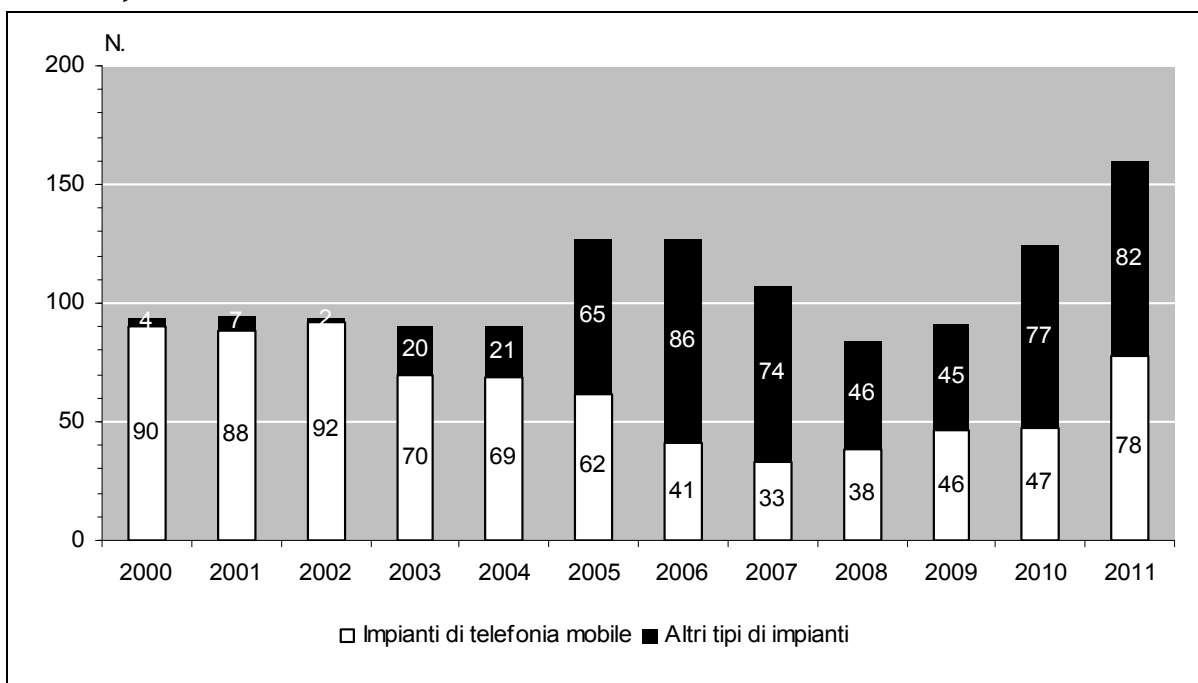
Fonte: Divisione dell'ambiente, Ufficio della prevenzione dei rumori

6.T35 Misurazioni di rumore, dal 2000



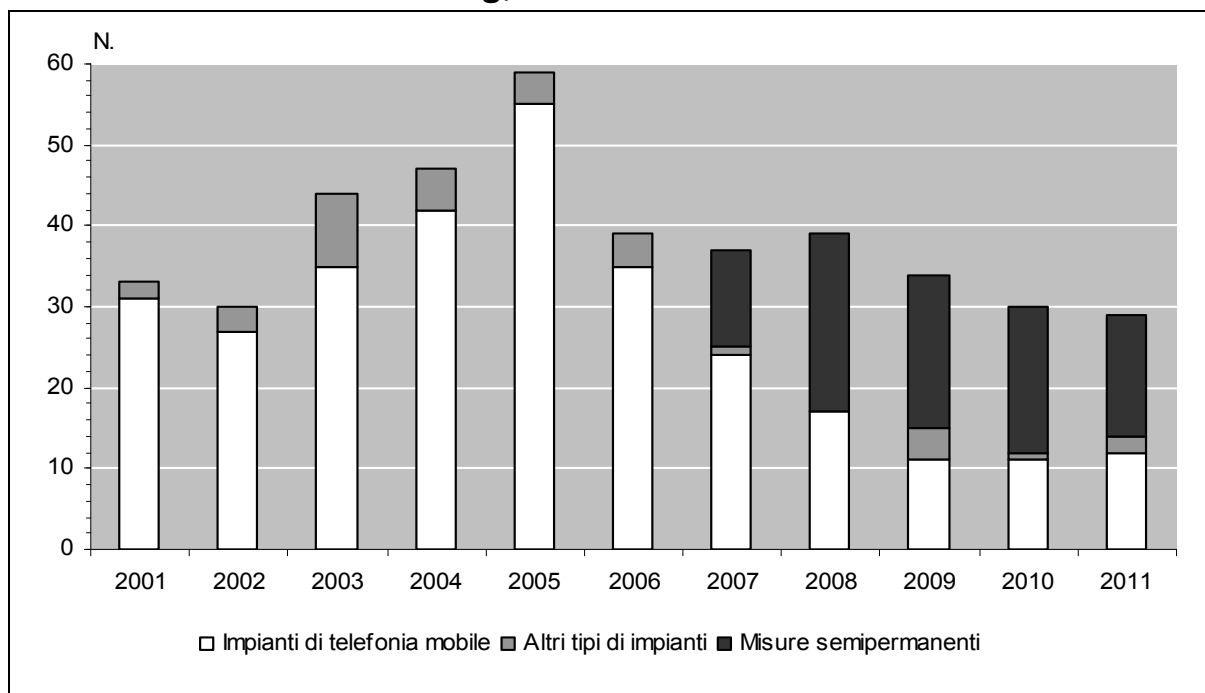
Fonte: Divisione dell'ambiente, Ufficio della prevenzione dei rumori

6.T36 Valutazione secondo ORNI delle domande di costruzione e notifiche, dal 2000



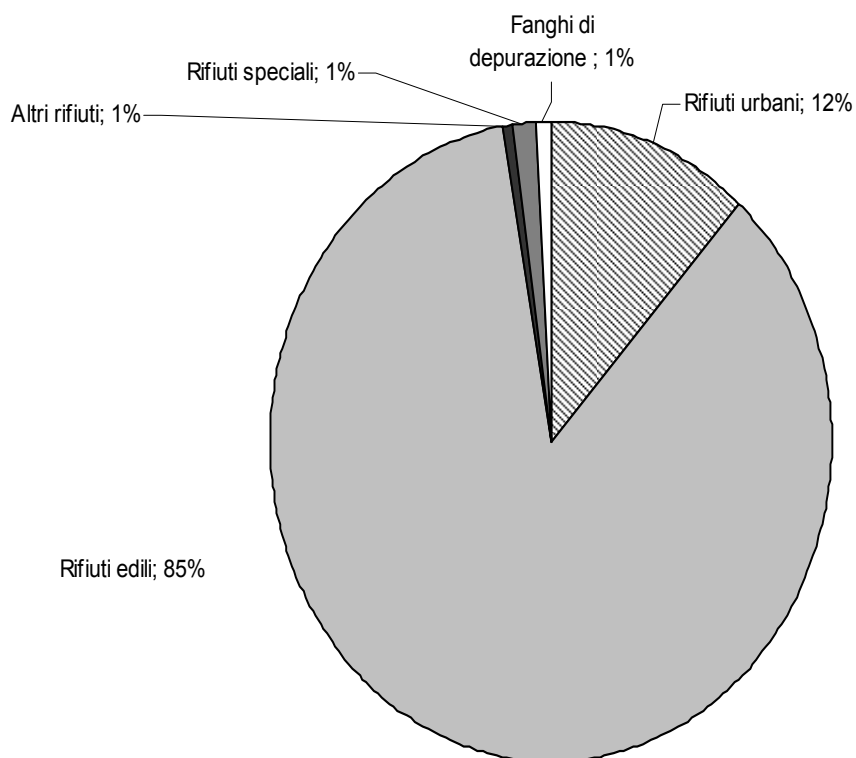
Fonte: Divisione dell'ambiente, Ufficio della prevenzione dei rumori

6.T37 Misurazioni elettrosmog, dal 2001

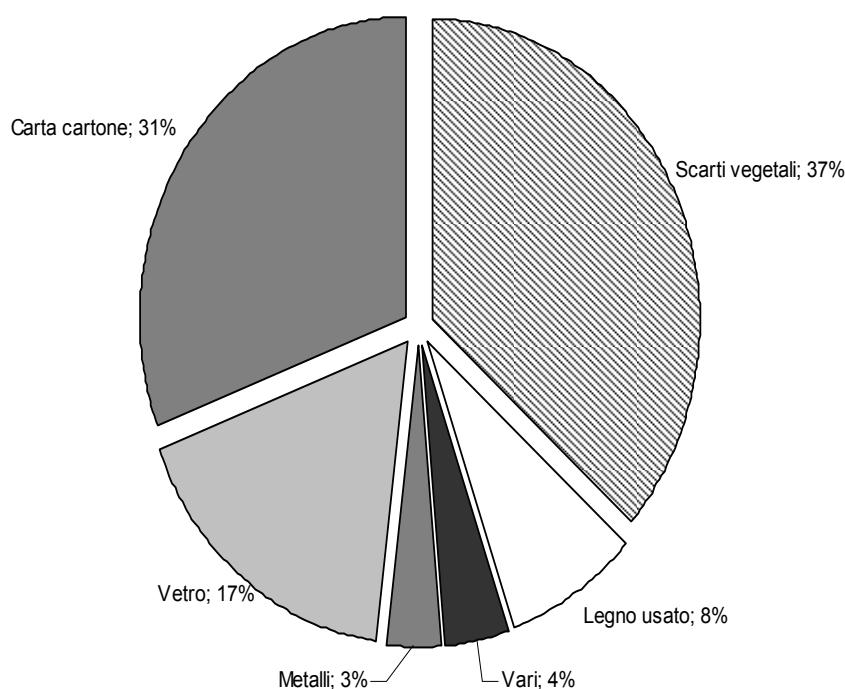


Fonte: Divisione dell'ambiente, Ufficio della prevenzione dei rumori

6.T38 Ripartizione percentuale dei rifiuti prodotti in Ticino, nel 2010



Fonte: Divisione dell'ambiente, Ufficio gestione rifiuti

6.T39 Suddivisione dei rifiuti urbani riciclabili in %, nel 2010

Fonte: Divisione dell'ambiente, Ufficio gestione rifiuti

6.T40 Rifiuti urbani raccolti dalle organizzazioni comunali e consortili, in Ticino, dal 2004

	2004	2005	2006	2007	2008	2009	2010		Var. '04-'10
	t	t	t	t	t	t	t	kg/ab.	%
RSU	100'802	99'674	97'512	91'682	89'429	87'617	88'323	264.8	-12.4
Ingombranti non riciclabili	9'843	9'738	14'008	14'487	9'575	9'371	8'828	26.6	-10.3
Totale rifiuti urbani non riciclabili	110'645	109'412	111'520	106'169	99'004	96'988	97'151	291.4	-12.2
Carta e cartone	22'734	21'964	21'851	23'501	24'601	25'904	26'235	78.6	+15.4
Vetro	13'654	13'173	13'009	13'894	14'698	14'889	14'550	43.6	16.6
Ingombranti metallici	2'735	2'802	2'645	3'192	2'461	2'414	2'681	8.0	-2.0
Ferro minuto, latta e alluminio	398	336	711	786	700	511	685	2.1	+72.1
Olii	221	219	219	218	176	174	232	0.7	+5.0
Pile e batterie	172	166	146	146	79	74	59	0.2	-65.7
Apparecchi elettrici ed elettronici	353	405	430	498	517	854	942	2.8	+166.9
Plastiche (PET)	1'550	1'650	1'378	1'602	600	630	665	2.0	-57.1
Plastiche diverse	197	315	246	709	843	846	835	2.5	+323.9
Prodotti chimici	168	166	228	194	204	82	81	0.2	-51.8
Legname	3'251	4'101	4'561	5'429	5'966	6'505	6'695	20.1	+105.9
Totale rifiuti urbani riciclabili senza scarti vegetali	45'433	45'296	45'424	50'169	50'844	52'883	53'662	162.1	+18.1
Scarti vegetali	28'775	32'222	35'360	34'635	32'165	31'583	31'099	93.2	+8.1
Totale rifiuti urbani riciclabili (raccolte separate)	74'208	77'519	80'784	84'804	83'008	84'466	84'759	255.3	+14.2
Totale generale dei rifiuti urbani	184'853	186'931	192'304	190'973	182'012	181'454	181'910	546.7	-1.6

Fonte: Divisione dell'ambiente, Ufficio gestione rifiuti

6.T41 Quantitativi totali dei rifiuti urbani, proporzione dei rifiuti riciclabili, in Ticino, nel 2010

	Comuni	Popolazione	Totale rifiuti urbani	Rifiuti non riciclabili	Rifiuti riciclabili	Proporzione rifiuti riciclabili
	no.	ab.	t	t	t	%
Totale	157	333'753	289'136	137'880	151'256	52.3

Fonte: Divisione dell'ambiente, Ufficio gestione rifiuti

6.T42 Quantitativi e costi di raccolta e di smaltimento dei rifiuti urbani non riciclabili dei Comuni (RSU e ingombranti), in Ticino, nel 2010

	Comuni	Popolazione	RSU	Ingombranti	Totale rifiuti non riciclabili	Costi		
	no.	ab.	t.	t	t	kg/ab.	fr./t	fr./ab.
Totale	157	333'753	88'323	8'828	97'151	291.4	351	102

Fonte: Divisione dell'ambiente, Ufficio gestione rifiuti.

6.T43 Quantitativi e costi di raccolta e di smaltimento dei rifiuti urbani riciclabili dei Comuni (raccolte separate), in Ticino, nel 2010

	Comuni	Popolazione	Quantità	Costi		
	no.	ab.	t.	kg/ab.	fr./t.	fr./ab.
Totale	157	333'753	84'759	255.3	155	39

Fonte: Divisione dell'ambiente, Ufficio gestione rifiuti

6.T44 Quantitativi e costi di raccolta e smaltimento della carta, vetro e scarti vegetali dei Comuni, nel 2010

	Comuni	Popolazione	Quantità	Costi		
	no.	ab.	t.	kg/ab.	fr./t.	fr./ab.
Carta	157	333'753	26'235	78.6	117	9
Vetro	157	333'753	14'550	43.6	94	4
Altre raccolte separate	157	333'753	12'875	38.6	241	9
Scarti vegetali	157	333'753	31'099	93.2	166	16

Fonte: Divisione dell'ambiente, Ufficio gestione rifiuti

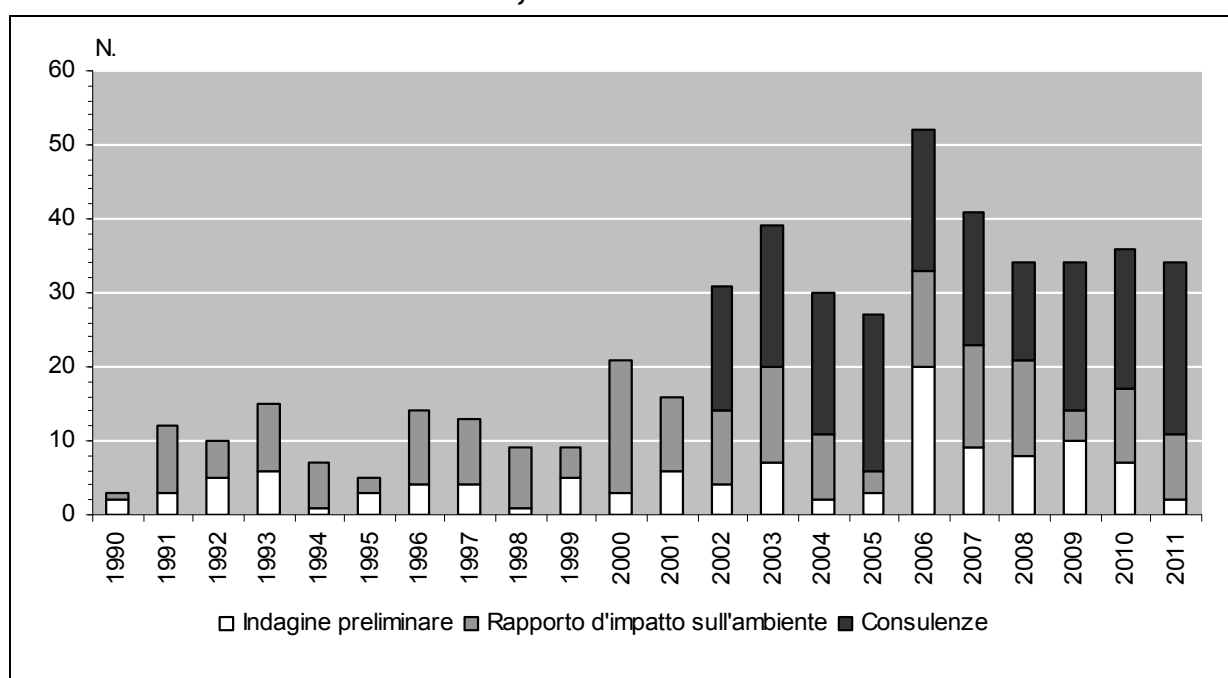
6.T45 Materiali inerti depositati definitivamente in discarica e rifiuti riciclati, nel 2010

		mc	t.	kg/ab
Rifiuti edili depositati in discarica				
Materiale di scavo	(1 mc = 1.5 t)	495'886	743'829	2'229
Materiale di demolizione	(1 mc = 1.3 t)	186'314	242'208	726
Totale		682'200	986'037	2'954
Rifiuti edili riciclati				
Asfalto e dem. stradale	(1 mc = 1.7 t)	55'659	94'620	284
Calcestruzzo	(1 mc = 2.0 t)	16'278	32'556	98
Materiale di demolizione	(1 mc = 1.3 t)	22'684	29'489	88
Materiale di scavo	(1 mc = 1.5 t)	174'526	261'789	784
Mat. di scavo (export in Italia)	(1 mc = 1.5 t)	-	-	-
Materiale alluvionale	(1 mc = 1.7 t)	118'375	201'238	603
Detriti di cava	(1 mc = 1.7 t)	305'347	519'090	1'535
Totale		692'869	1'138'782	3'412
Totale		1'375'069	2'124'819	6'366

Nota: Totale abitanti in Ticino

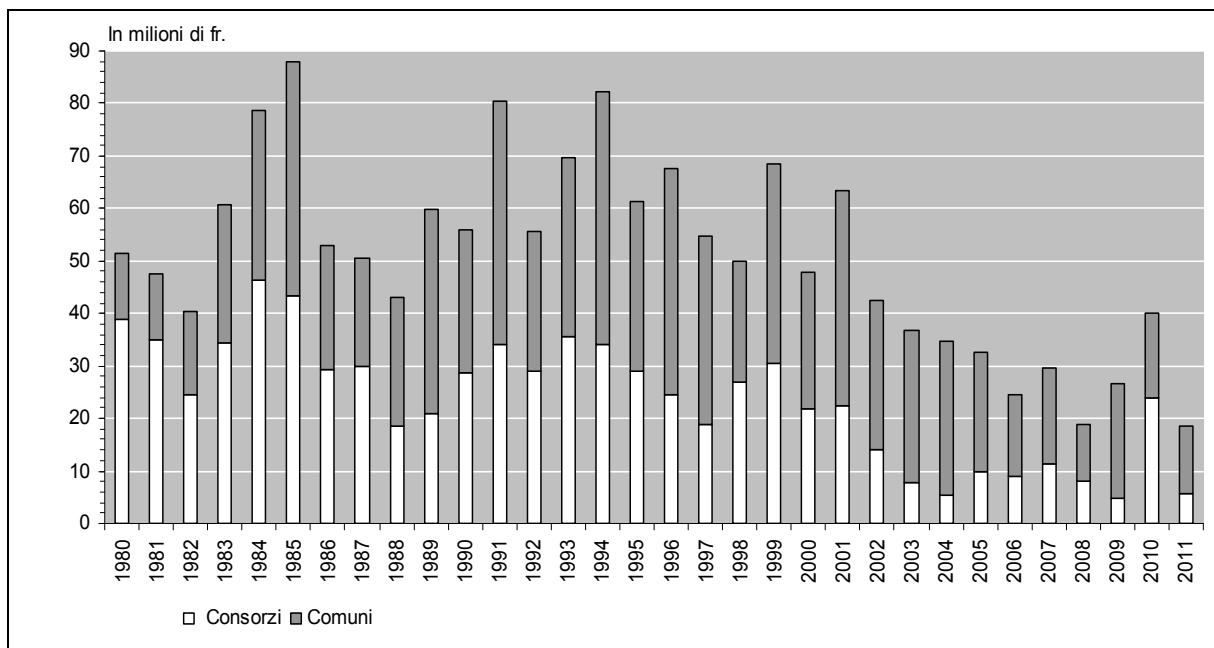
Fonte: Divisione dell'ambiente, Ufficio gestione rifiuti

6.T46 Preavvisi secondo OEIA, dal 1990



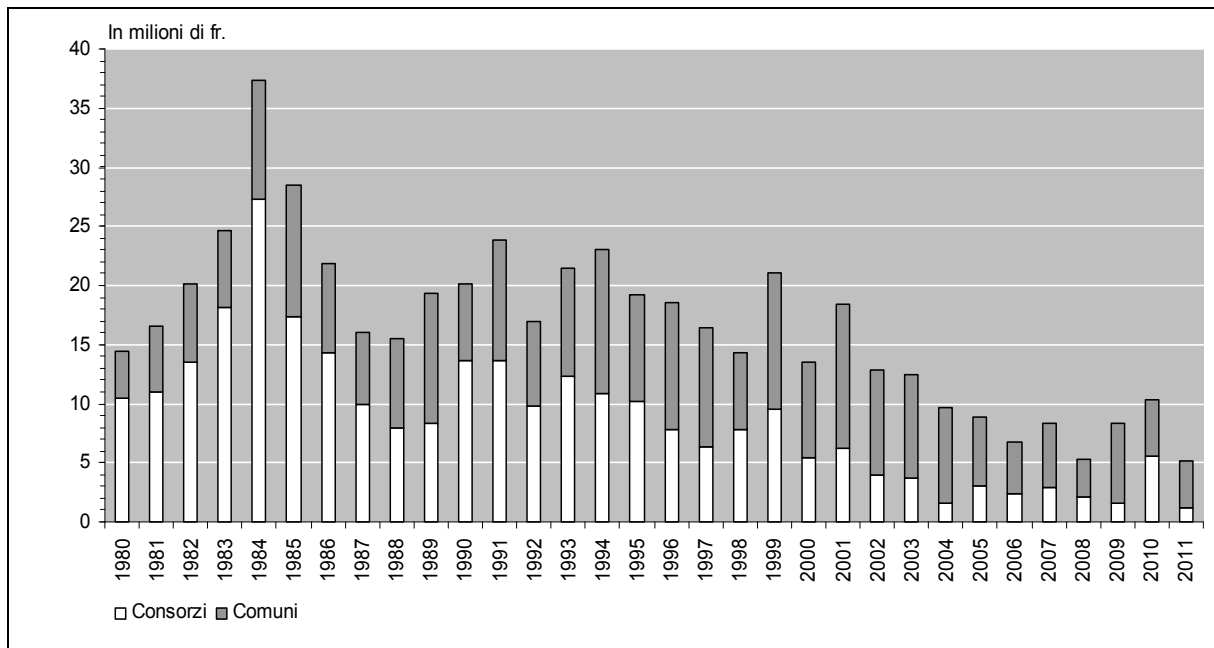
Fonte: Divisione dell'ambiente, Servizio per il coordinamento e la valutazione ambientale

6.T47 Costi delle opere di adduzione e di depurazione delle acque sussidiate, dal 1980



Fonte: Divisione dell'ambiente, Ufficio dei servizi tecnico-amministrativi

6.T48 Sussidi versati per opere di adduzione e di depurazione delle acque, dal 1980



Fonte: Divisione dell'ambiente, Ufficio dei servizi tecnico-amministrativi

6.T49 Opere di canalizzazione comunali e consortili approvate, dal 2005

	Lotti							Costi (milioni)						
	2005	2006	2007	2008	2009	2010	2011	2005	2006	2007	2008	2009	2010	2011
Totale	51	55	52	38	61	60	52	19.8	35	56.2	23.8	27.1	28.5	20.5

Fonte: Divisione dell'ambiente, Ufficio dei servizi tecnico-amministrativi

6.T50 Sussidi federali versati per opere di adduzione e di depurazione delle acque, dal 2003

	2003	2004	2005	2006	2007	2008	2009	2010	2011
Comuni	1'366'534	1'750'754	674'802	406'821	633'438	46'381	27'895	71'450	440'230
Consorzi	4'869'252	2'010'250	2'243'347	1'540'879	3'313'500	1'395'933	1'897'779	1'781'196	511'619
Totale	6'235'786	3'761'004	2'918'149	1'947'700	3'946'938	1'442'314	1'925.674	1'852'646	951'849

Fonte: Divisione dell'ambiente, Ufficio dei servizi tecnico-amministrativi

6.T51 Stazioni di distribuzione di carburante e risanamenti nel settore della protezione delle acque, dal 2000

	2000	2001	2002	2003	2004	2005	2006	2007	2008	2009	2010	2011
N. distributori	754	733	731	729	718	716	698	699	683	697	700	702
N. distributori risanati	688	654	676	671	659	670	657	678	662	677	685	682

Fonte: Divisione dell'ambiente, Ufficio dei servizi tecnico-amministrativi

6.T52 Situazione serbatoi per liquidi nocivi alle acque, dal 2002

	2002	2003	2004	2005	2006	2007	2008	2009	2010	2011
Impianti in esercizio	53'918	54'723	54'337	54'130	53'578	53'591	52'913	51'754	51'712	51'025
Collaudati	48'083	48'835	50'312	51'112	51'306	51'453	50'982	49'699	49'661	49'565
% Totale impianti	89	89	92.5	94.5	96	96	96	96	96	97
Da collaudare	4'545	4'317	2'343	1'586	843	875	845	701	502	406
% Totale impianti	8	8	4	3	1.5	1.6	1.6	1.3	1.0	0.9
Risanamenti in corso	238	524	618	406	321	203	80	453	90	75
Recipienti (da 20 l a 450 l)	1'052	1'047	1'064	1'026	1'108	1'060	1'006	1'337	1'346	759
Revisioni eseguite	2'831	2'929	2'709	2'986	3'299	3'155	2'167	1'987	2'670	2'525

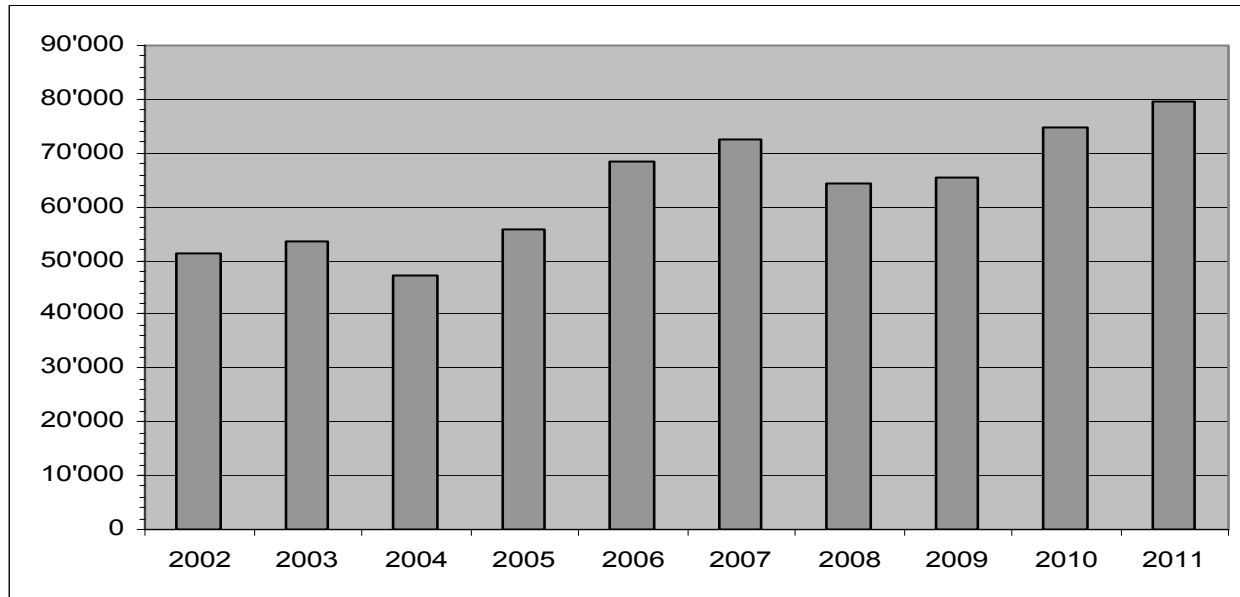
Fonte: Divisione dell'ambiente, Ufficio dei servizi tecnico-amministrativi

6.T53 Produzione legnosa in mc, utilizzazione proveniente dai boschi ticinesi, dal 2003

	2003	2004	2005	2006	2007	2008	2009	2010	2011
Boschi pubblici	39'732	31'983	38'695	49'786	51'435	46'864	43'378	56'735	61'987
Legname destinato alla vendita	37'702	29'742	36'452	48'497	50'332	45'242	46'518	55'891	60'902
Legname d'opera	13'664	9'716	14'579	15'460	22'053	17'060	17'678	18'897	19'216
Legna da ardere	24'038	20'026	21'873	33'037	28'279	28'182	28'840	36'994	41'686
Legname per uso interno	2'030	2'241	2'243	1'289	1'103	1'622	860	844	1'085
Legname d'opera	29	394	28	118	515	187	173	177	85
Legna da ardere	2'001	1'847	2'215	1'171	588	1'435	687	667	1'000
Boschi privati	13'782	15'089	17'009	18'571	21'019	17'543	18'227	17'994	17'651
Legname destinato alla vendita	2'797	4'160	3'305	5'692	8'203	5'734	6'194	7'838	6'021
Legname d'opera	409	849	175	383	55	–	–	0	0
Legna da ardere	2'388	3'311	3'130	5'309	8'148	5'734	6'194	7'838	6'021
Legname per uso interno	10'985	10'929	13'704	12'879	12'816	11'809	12'033	10'156	11'630
Legname d'opera	81	10	85	382	70	39	739	65	50
Legna da ardere	10'904	10'919	13'619	12'497	12'746	11'770	11'294	10'091	11'580
Totale delle utilizz. (boschi pubbl. e boschi priv.)	53'514	47'072	55'704	68'357	72'454	64'407	65'605	74'729	79'638

Fonte: Divisione dell'ambiente, Sezione forestale (Tab. stat. 1103-1204)

6.T54 Produzione legnosa in mc, utilizzazione proveniente dai boschi ticinesi, dal 2002



Fonte: Divisione dell'ambiente, Sezione forestale (Tab. stat. 1103-1204)

6.T55 Ripartizione della produzione nei diversi assortimenti legnosi, dal 2001

	2001	2002	2003	2004	2005	2006	2007	2008	2009	2010	2011
	mc	mc	mc	mc	mc	mc	mc	mc	mc	mc	mc
Legname d'opera	10'750	14'702	14'183	10'969	14'867	16'343	22'693	17'286	18'590	19'139	19'351
Resinoso	8'124	12'509	12'599	9'102	14'375	12'766	22'364	16'813	17'614	18'332	19'077
Frondifero	2'626	2'193	1'584	1'867	492	3'577	329	473	976	807	274
Legna da ardere	38'121	36'704	39'331	36'103	40'837	52'014	49'761	47'121	47'015	55'590	60'288
Resinoso	4'044	4'931	6'438	4'861	6'168	9'535	8'510	5'844	8'003	10'317	10'728
Frondifero	34'077	31'773	32'893	31'242	34'669	42'479	41'251	41'277	39'012	45'273	49'560
Totale	48'871	51'406	53'514	47'072	55'704	68'357	72'454	64'407	65'605	74'729	79'639

Fonte: Divisione dell'ambiente, Sezione forestale (Tab. stat. 1103-1204)

6.T56 Legname venduto e risultato finanziario dei tagli eseguiti nel bosco pubblico, dal 2006

	2006	2007	2008	2009	2010	2011	
Legname venduto mc							
Opera		15'460	22'053	17'060	17'678	18'897	19'216
Ardere		33'037	28'279	28'182	28'840	36'994	41'686
Totale		48'497	50'332	45'242	46'518	55'891	60'902
Ricavo vend. Legname fr.		2'509'810	3'454'092	3'284'641	2'308.252	2'432'835	2'423'912
Costi fr.		6'154'077	5'424'996	6'048'839	5'822'241	6'725'623	7'809'375
Perdita (-)/Guadagno(+) fr.		-3'644'267	-1'970'904	-2'764'198	-3'513'989	-4'292'788	-5'385'463

Fonte: Divisione dell'ambiente, Sezione forestale (Tab. stat. 1104)

6.T57 Produzione legnosa: utilizzazioni provenienti dai boschi ticinesi, nel 2011

	Vendita								Uso proprio				Utilizz. totali mc	
	Opera resinoso	Opera frondifero	Ardere resin.	Ardere frond.	Ardere altro	Industria resin.	Industria frond.o	Totale vendita	Opera resin.	Opera frond.	Ardere resin.	Ardere frond.		Tot. uso proprio
	mc	mc	mc	mc	mc	mc	mc	mc	mc	mc	mc	mc		mc
Boschi pubblici	18'970	246	10'115	30'828	743	0	0	60'902	85	0	463	538	1'086	61'988
Boschi privati	0	0	43	5'978	0	0	0	6'021	22	28	107	11'473	11'630	17'651
Totale	18'970	246	10'158	36'806	743	0	0	66'923	107	28	570	12'011	12'716	79'639

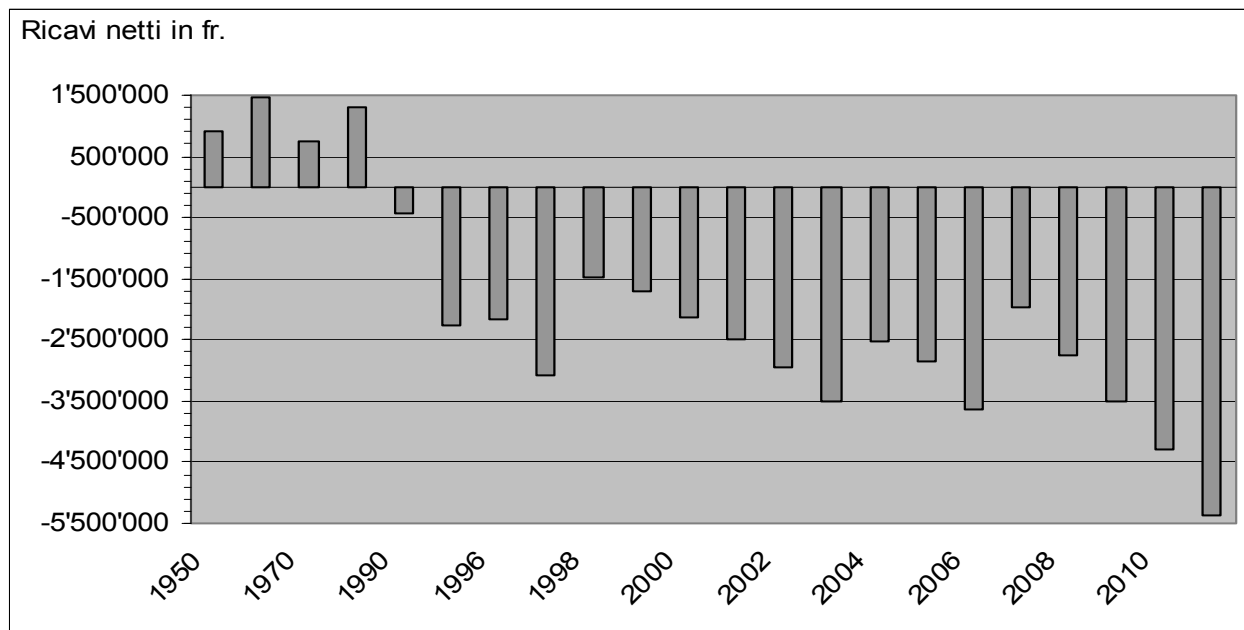
Fonte: Divisione dell'ambiente, Sezione forestale (Tab. stat. 1103-1204)

6.T58 Legname venduto nei boschi pubblici e ricavo dalla vendita, dal 1950

	Legna da ardere	Legna da opera	Ricavo lordo	Ricavo netto
	mc	mc	fr.	fr.
1950	246'551	33'044	2'066'520	923'252
1955	194'916	34'777	2'905'975	1'992'603
1960	147'926	21'558	4'948'423	1'466'426
1965	84'152	13'552	1'971'892	717'146
1970	22'568	18'033	2'000'893	754'194
1975	22'376	22'593	3'127'975	691'869
1980	28'766	20'445	3'609'030	1'292'048
1985	10'332	11'079	2'550'925	225'975
1990	4'507	8'785	1'146'706	-446'190
1991	9'965	10'741	1'707'926	-1'301'749
1992	15'163	22'184	3'278'507	-852'037
1993	15'402	17'058	2'320'884	-835'849
1994	14'545	18'284	2'635'731	-1'359'564
1995	17'591	21'083	2'491'835	-2'272'665
1996	18'615	24'691	2'533'439	-2'161'787
1997	19'232	39'108	3'459'324	-3'087'333
1998	18'289	27'071	2'990'091	-1'484'093
1999	12'790	26'024	2'400'666	-1'711'972
2000	15'732	11'508	1'274'508	-2'118'731
2001	10'002	18'488	1'274'295	-2'490'222
2002	13'720	19'999	1'637'504	-2'949'157
2003	24'038	13'664	2'010'916	-3'506'271
2004	20'026	9'716	1'622'172	-2'524'746
2005	21'873	14'579	1'961'116	-2'834'796
2006	33'037	15'460	2'509'810	-3'644'267
2007	50'332	28'279	3'454'092	-1'970'904
2008	28'182	17'060	6'048'839	-2'764'198
2009	28'840	17'678	2'308'252	-3'513'989
2010	36'994	18'897	2'432'835	-4'292'788
2011	41'686	19'216	2'423'912	-5'385'463

Fonte: Divisione dell'ambiente, Sezione forestale (Tab. stat. 1103-1104)

6.T59 Legname venduto nei boschi pubblici e ricavo dalla vendita, dal 1950



Fonte: Divisione dell'ambiente, Sezione forestale (Tab. stat. 1103-1204)

6.T60 Frequenza e estensione degli incendi di bosco, dal 2001

	N. incendi	Bosco	Pascolo e improduttivo	Totale	Media per incendio
		ha	ha	ha	ha
2001	32	34.92	49.95	84.87	2.65
2002	35	396	166	562	16.06
2003	83	143.57	118.9	262.47	3.16
2004	31	14.3	3.85	18.15	0.59
2005	26	17.96	10.18	28.14	1.08
2006	22	87.77	24.02	111.79	5.08
2007	37	192.74	86.28	279.02	7.54
2008	17	12.74	27.51	40.25	2.37
2009	12	33.98	0.10	34.08	2.84
2010	26	8.14	1.22	9.36	0.36
2011	21	13.24	63.26	76.5	3.64

Fonte: Divisione dell'ambiente, Sezione forestale (Tab. stat. incendi)

6.T61 Numero incendi di bosco secondo la causa, dal 2001

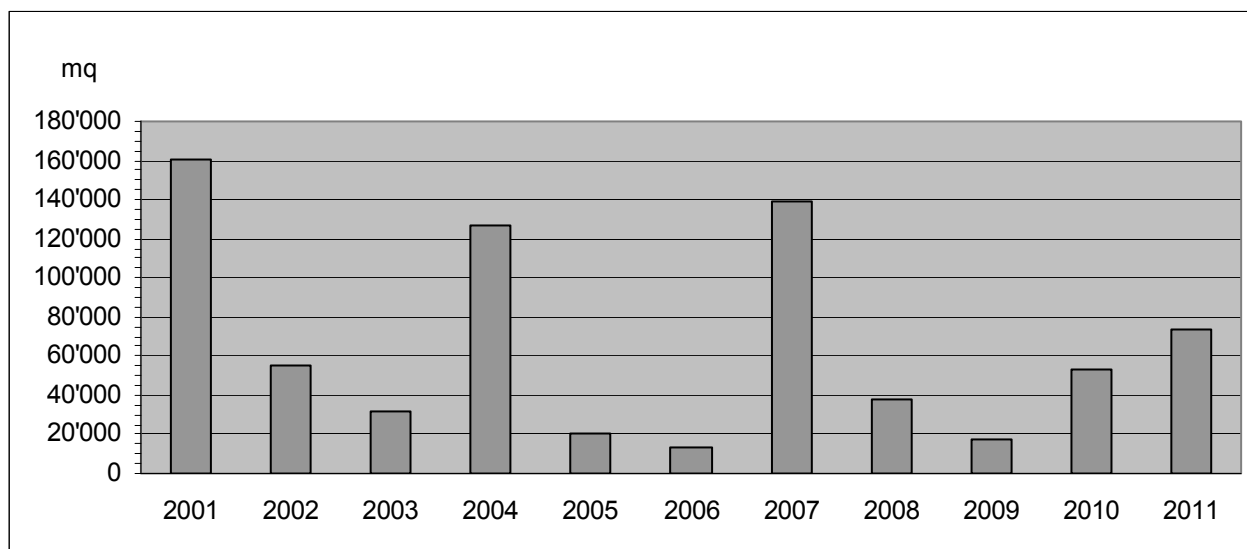
	Ignota	Fulmine	Dolo/ piromania	Negligenza	Militari	FFS	Corto circuito	Altro	Tot. inc.
2001	5	1	7	14	-	-	1	4	32
2002	7	1	9	17	-	-	-	1	35
2003	26	24	4	29	-	-	-	-	83
2004	5	5	1	14	-	-	1	5	31
2005	8	3	2	12	-	-	-	1	26
2006	5	9	1	4	-	1	-	2	22
2007	13	-	3	18	-	-	1	2	37
2008	6	2	2	5	1	-	1	-	17
2009	1	1	5	4	-	-	-	1	12
2010	9	6	3	7	-	1	-	-	26
2011	5	2	2	8	1	-	1	2	21

Fonte: Divisione dell'ambiente, Sezione forestale (Tab. stat. incendi)

6.T62 Dissodamenti concessi secondo lo scopo, dal 2001

	Scopo principale					Tipo di dissodamento		Totale
	Edilizia	Discariche e cave	Strade e posteggi	Agricoltura	Diversi	Definitivo	Temporaneo	
	mq	mq	mq	mq	mq	mq	mq	mq
2001	30'868	115'894	3'012	-	10'509	n.c.	n.c.	160'283
2002	7'465	33'160	2'791	7'540	3'774	n.c.	n.c.	54'730
2003	6'920	1'400	522	3'724	19'348	n.c.	n.c.	31'913
2004	184	116'282	1'257	1'080	8'471	n.c.	n.c.	127'274
2005	2'911	9'600	1'917	4'547	1'908	n.c.	n.c.	20'883
2006	9'814	-	1'465	-	1'568	9'315	3'532	12'847
2007	2'460	120'940	2'481	2'296	10'696	12'503	126'370	138'873
2008	1'929	16'002	9'831	5'052	5'261	13'846	24'229	38'075
2009	9'884	-	4'352	572	2.348	8.941	8.215	17.156
2010	16'346	30'933	1'873	4'387	0	18'356	35'183	53'539
2011	15'565	-	9'808	42'371	6.056	22'568	51'232	73'800

Fonte: Divisione dell'ambiente, Sezione forestale (Tab. stat. Dissodamenti)

6.T63 Totale dissodamenti concessi, dal 2001

Fonte: Divisione dell'ambiente, Sezione forestale (Tab. stat. Dissodamenti)

6.T64 Spostamento dei ghiacciai, dal 2007

	Superficie in km2	Avanzamento (+) Arretramento (-)					Arretramento totale
		2007 (m)	2008 (m)	2009 (m)	2010 (m)	2011 (m)	
Basodino	2.30	-29.80	-12.40	-2.70	-6.80	-19.20	70.90
Cavagnoli	1.40	-16.50	-20.64	-4.50	-9.30	-24.40	75.34
Corno	0.30	-8.40	-4.00	-1.30	-6.50	-3.0	23.20
Valleggia	0.60	-6.00	-9.14	-0.80	-7.90	-4.30	28.14
Val Torta (Cristallina)	0.20	-4.25	-12.00	0.00	Non Mis.	-44.10	60.35
Croslina (Campo Tencia)	0.30	-3.00	-2.40	-0.50	-1.10	-4.10	11.10
Bresciana (Adula)	0.80	-26.10	-7.00	-2.70	-6.00	-13.0	54.80
Vadrett di Camadra	0.15	Non misurato	Non misurato	Non misurato	-2.40	-5.60	8.00

Fonte: Divisione dell'ambiente, Sezione forestale (Tab. stat. Ghiacciai)

6.T65 Formazione professionale nel settore forestale: confronto tra la situazione del 1980, 2008, 2009, 2010 e 2011

Anno	1980			2008			2009			2010			2011		
	Stato	Priv. ¹	Totale	Stato	Priv. ¹	Totale	Stato	Priv. ¹	Totale	Stato	Priv. ¹	Totale	Stato	Priv. ¹	Totale
Aziende di tirocinio	4	1	5	2	25	27	2	25	27	2	31	33	2	34	36
Maestri di tirocinio	4	1	5	8	37	45	7	38	45	6	33	39	6	39	45
Istruttori e docenti	6	–	6	13	24	37	11	25	36	8	30	38	8	30	38
Periti di esame	10	5	15	23	15	38	26	12	38	20	10	30	20	12	32
Apprendisti	4	1	5	6	51	57	7	49	56	7	51	58	8	53	61
Ispettori del tirocinio	1	1	2		3	3		2	2	0	2	2		2	2

¹Aziende di tirocinio non statali (ditte forestali, aziende patriziali, aziende comunali, aziende regionali).

Fonte: Divisione dell'ambiente, Sezione forestale (Tab. stat. Form-prof.)

6.T66 Corsi professionali di formazione, aggiornamento e perfezionamento nel settore forestale: confronto tra la situazione del 1980, 2009, 2010 e 2011

Anno	1980			2009			2010			2011		
	Numero	Giornate corso		Numero	Giornate corso	Partecipanti	Numero	Giornate corso	Partecipanti	Numero	Giornate corso	Partecipanti
Corsi di formazione ¹	1	10		9	64	183	9	75	179	10	79	177
Corsi di aggiornamento e di perfezionamento ²	–	–		19	165	296	27	107	231	23	120	198
Totale	1	10		28	229	479	36	182	410	33	199	375

¹ Destinatari apprendisti selvicoltori.

² Destinatari operai forestali, selvicoltori, forestali, ing. forestali, operai di professioni affini, PC, operai cantonali, maestri di tirocinio, periti, docenti SPAI, istruttori WVS

Fonte: Divisione dell'ambiente, Sezione forestale (Tab. stat. Form-prof.)

6.T67 Vivaio forestale Lattecaldo- Morbio superiore, nel 2011

Vendita piantine	Fronifero	Resinoso	Arbusti	No. Piantine	Ricavo CHF	
Enti pubblici		2'681	6'440	5'460	14'581	111'615.15
Privati		2'911	1'435	4'399	8'745	161'769.70
Totale		5'592	7'875	9'859	23'326	273384.85

Fonte: Divisione dell'ambiente, Sezione forestale (Tab. stat. 1111)

6.T68 Ripartizione dei sussidi cantonali e federali per lavori forestali, per categoria di lavoro e circondario, dal 2000

	Selvicoltura (411)		Strade e migliorie stradali (421)		Premunizioni e rimboscimenti (431)		Danni alle foreste (413)		Diversi compreso (412/414/432)		Volume di lavoro con- suntivato
	S. Cant.	S. Fed.	S. Cant.	S. Fed.	S. Cant.	S. Fed.	S. Cant.	S. Fed.	S. Cant.	S. Fed.	
2000	989'415	1'563'502	2'424'350	2'667'450	4'162'813	7'856'544	272'078	367'274	523'218	280'000	23'794'532
2001	1'572'708	2'477'136	2'128'396	2'298'004	3'339'187	6'669'429	431'314	595'965	584'788	305'450	24'619'897
2002	1'045'244	1'782'327	1'864'079	2'096'787	3'440'984	6'353'123	394'667	404'796	575'167	309'010	22'258'211
2003	1'118'694	1'781'705	2'851'699	2'924'267	3'586'360	7'008'973	957'867	944'754	639'976	409'196	27'869'694
2004	1'066'471	1'534'186	1'451'877	1'362'514	3'170'835	5'652'512	629'716	561'779	821'937	610'680	23'952'385
2005	1'106'702	1'528'033	1'240'230	964'527	2'281'084	4'776'908	748'828	753'978	575'353	821'125	19'449'970
2006	2'101'326	1'780'517	1'353'025	1'270'659	2'964'644	5'674'775	725'960	804'036	1'014'206	1'109'000	24'322'762
2007	1'064'188	1'156'182	2'201'755	1'908'998	3'481'921	4'415'748	838'232	778'654	849'000	1'244'840	30.449.681 ¹
2008	1'284'608	1'629'829	848'866	918'380	2'448'221	3'849'340	694'946	593'916	584'060	331'896	17'795'290
2009	1'929'664	2'348'747	1'078'485	1'064'745	3'095'990	4'860'078	890'679	789'950	195'710	128'045	21'877'791
2010	2'221'834	2'138'461	2'016'127	1'153'390	1'732'519	3'206'675	665'999	538'789	1'190'743	696'067	21'281'890
2011	2'432'539	2'717'119	1'944'536	1'189'729	2'216'838	2'943'494	597'314	462'351	604'188	941'791	23'428'766

¹Di cui 6 mio anticipati nel 2007, per lavori eseguiti nel 2008.

Fonte: Divisione dell'ambiente, Sezione forestale (Tab. stat. 1107)

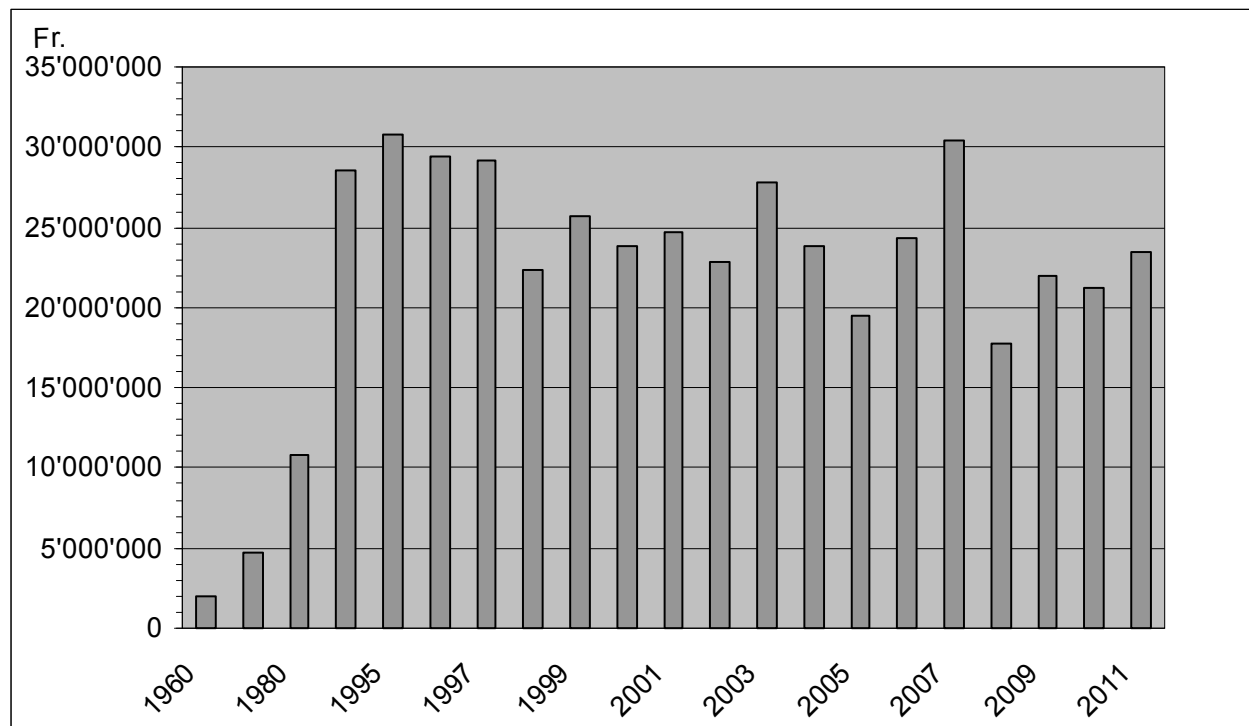
6.T69 Lavori forestali eseguiti con contributi cantonali e federali, dal 1960

	Opere	Bosco coltivato	Selvicoltura		Strade forestali		Premunizioni e rimboscimenti		Lavori diversi		Totale
			(411)	(421)	(431)	(412/413/414/432)					
	in ha	Spese (in CHF)	Spese (in CHF)	Spese (in CHF)	Spese (in CHF)	Spese (in CHF)	Spese (in CHF)	Spese (in CHF)	Spese (in CHF)	CHF	
1960	69	89.5	505'423	1'043'165	224'329	213'723	1'986'640				
1965	73	156.8	1'826'426	2'539'088	850'962	577'834	5'794'310				
1970	74	108.9	901'374	1'971'624	1'635'317	233'328	4'741'643				
1975	52	76.0	1'142'982	2'643'788	600'339	343'514	4'730'623				
1980	67	41.5	1'177'438	5'748'634	3'637'506	280'680	10'844'258				
1985	64	166.0	1'142'453	3'650'108	2'223'471	488'132	7'504'164				
1990	94	326.8	2'726'531	9'126'043	12'869'948	3'868'219	28'590'741				
1995	218	472.5	6'983'265	9'452'723	12'643'323	1'698'739	30'778'050				
1996	201	291.7	8'305'670	7'742'594	12'615'586	716'667	29'380'517				
1997	188	488.1	7'467'775	7'361'438	11'943'277	2'431'602	29'204'092				
1998	174	293.1	5'640'653	4'592'193	10'316'502	1'851'279	22'400'627				
1999	167	382.0	6'808'720	9'897'035	10'279'351	1'400'322	28'385'428				
2000	338	549.0	3'963'009	5'361'276	11'790'118	2'680'129	23'794'532				
2001	382	312.0	6'415'050	3'921'497	12'492'303	1'895'728	24'724'578				
2002	342	425.0	4'847'725	3'862'740	12'147'586	2'004'471	22'862'522				
2003	448	591.0	4'226'878	7'609'328	12'487'729	3'497'906	27'821'841				
2004	383	553.0	4'629'189	4'159'918	11'853'246	3'147'412	23'789'765				
2005	376	458.0	3'738'641	3'397'922	8'393'848	3'919'559	19'449'970				
2006	215	2950.0	4'690'024	4'009'326	11'012'769	4'610'643	24'322'762				
2007	215	2595.0	3'939'210	7'176'862	13'712'793	5'620'816	30'449'681 ¹				
2008	203	2649.0	4'806'599	2'663'178	7'489'725	2'835'788	17'795'290				
2009	226	3'449.0	6'348'223	3'549'012	8'790'778	3'341'411	22'029'424				
2010	224	1756.0	6'686'140	5'079'242	5'595'650	3'920'859	21'281'891				
2011	277	4186.0	7'748'482	5'035'691	7'197'927	3'446'666	23'428'766				

¹Di cui 6 mio anticipati nel 2007, per lavori eseguiti nel 2008.

Fonte: Divisione dell'ambiente, Sezione forestale (Tab. stat. 1106)

6.T70 Lavori forestali eseguiti con contributi cantonali e federali, dal 1960

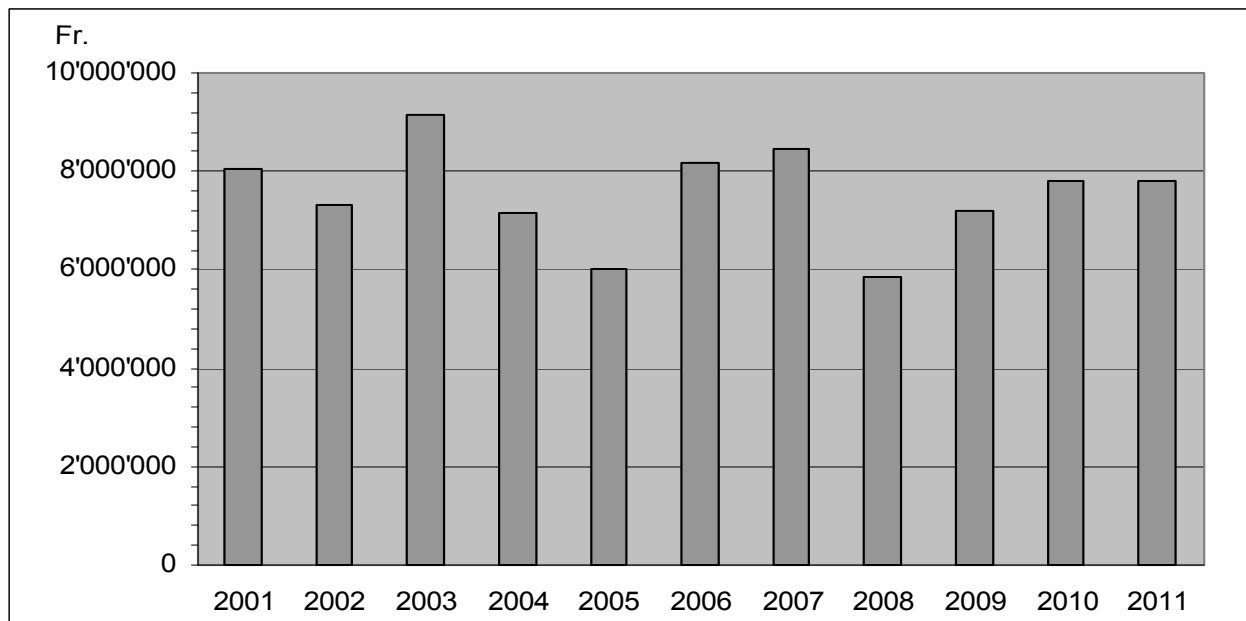


Fonte: Divisione dell'ambiente, Sezione forestale (Tab. stat. 1106)

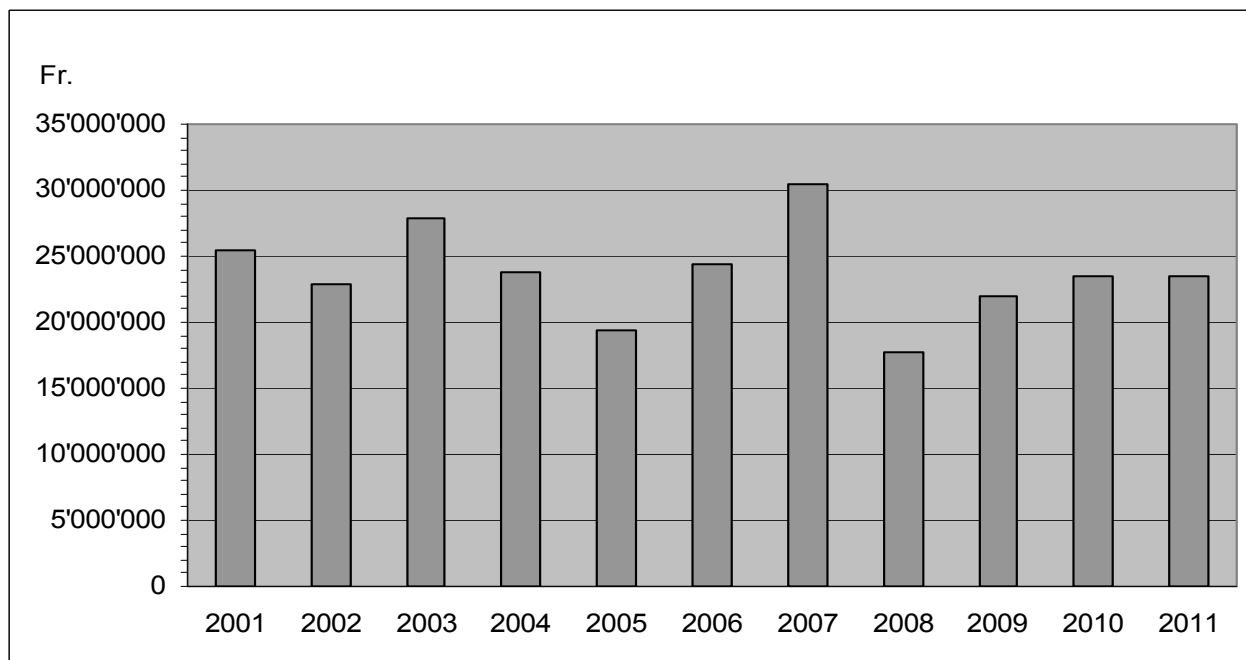
6.T71 Ripartizione dei sussidi cantonali e federali per categoria di lavoro, nel 2011

	Consuntivo		Sussidio TI		Sussidio CH	
	CHF	CHF	CHF	%	CHF	%
Premunizioni e rimboscimento (431)	7'197'927	2'216'838	31		2'943'494	41
Selvicoltura (411)	7'748'482	2'432'539	31		2'717'119	35
Strade e migliorie stradali (421)	5'035'691	1'944'536	39		1'189'729	24
Danni alle foreste (413)	1'549'817	597'314	39		462'351	30
Diversi (412, 414, 432)	1'896'849	604'188	32		941'791	50
Totale	23'428'766	7'795'415	33		8'254'484	35

Fonte: Divisione dell'ambiente, Sezione forestale (Tab. stat. 1106-1107)

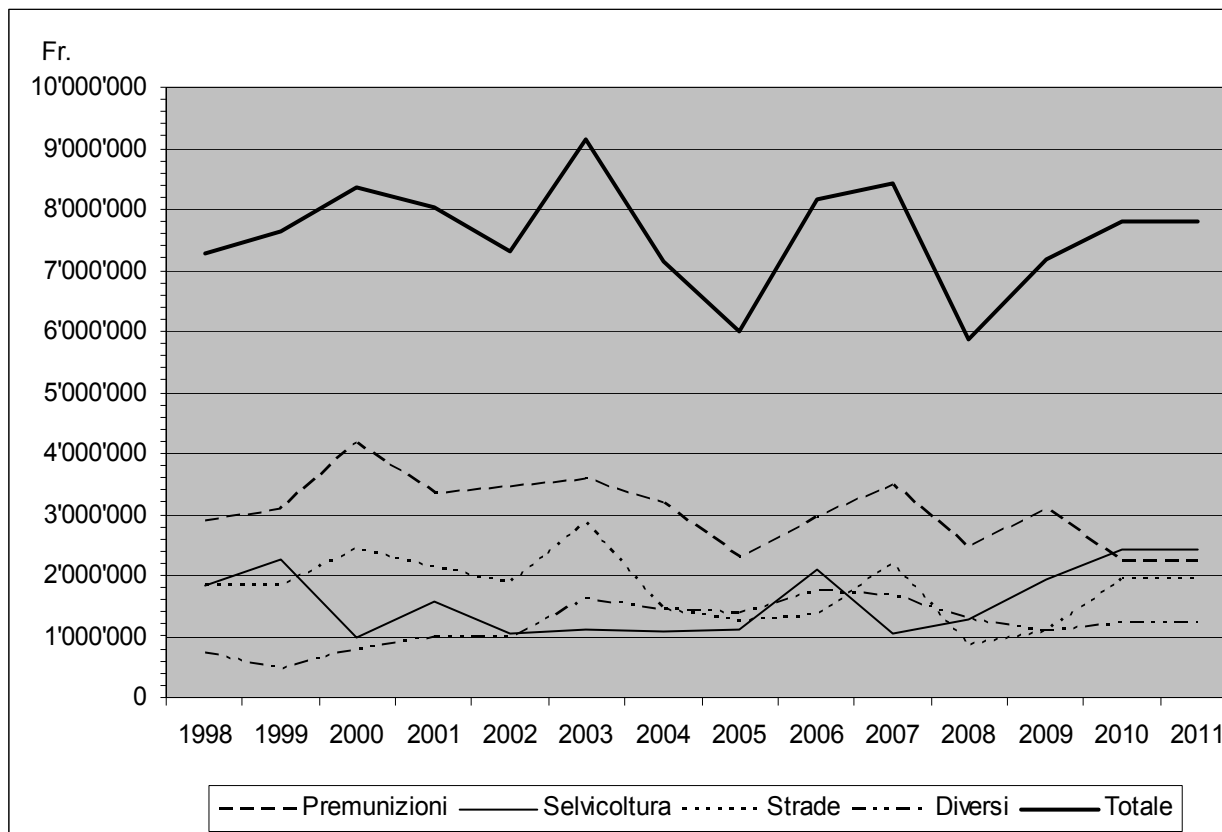
6.T72 Ripartizione dei sussidi cantonali per lavori forestali, dal 2001

Fonte: Divisione dell'ambiente, Sezione forestale (Tab. stat. 1107)

6.T73 Evoluzione del volume complessivo dei lavori sussidiati in franchi nel settore forestale, dal 2001

Fonte: Divisione dell'ambiente, Sezione forestale (Tab. stat. 1107)

6.T74 Evoluzione degli investimenti in franchi (= sussidi cantonali) nel settore forestale per categoria di lavoro, dal 1998



Fonte: Divisione dell'ambiente, Sezione forestale (Tab. stat. 1107)

6.T75 Impianti a fune metallica, dal 2004

	Montaggi	Smontaggi	Impianti esistenti a fine anno	Impianti notificati all'UFAC
2004	... ¹	... ¹	... ¹	... ¹
2005	18	35	734	393
2006	26	30	730	402
2007	35	31	734	403
2008	24	37	721	396
2009	29	34	716	384
2010	22	14	724	389
2011	20	30	755	394

¹Nel 2005 è stata fatta una verifica sistematica di tutti gli impianti a fune metallica della SF e la banca dati è stata rivista e aggiornata.

Fonte: Divisione dell'ambiente, Sezione forestale (Tab. stat. Fili)

6.T76 Selvaggina catturata durante la stagione venatoria, secondo il genere, dal 2001

	2001	2002	2003	2004	2005	2006	2007	2008	2009	2010	2011
Cervi	903	660	742	796	841	1'055	1'189	1'591	1'516	1'776	1'480
Caprioli	325	322	359	292	372	310	610	452	259	324	369
Camosci	1'563	1'408	1'815	1'675	1'442	1'355	1'413	1'164	1'145	1'322	1'166
Cinghiali	429	507	573	730	1'299	1'083	1'018	1'722	1'151	1'019	1'103
Marmotte	... ¹	307	... ¹	503	... ¹	437	... ¹	334	... ¹	454	... ¹
Volpi	153	147	164	116	145	109	117	94	73	71	46
Faine	16	12	9	3	5	4	9	7	3	7	2
Tassi	39	51	53	56	59	40	66	52	44	48	43
Lepri comuni	110	116	98	98	101	87	84	93	75	76	78
Lepri variabili	94	70	73	109	85	112	70	74	68	47	75
Conigli selvatici	2	... ²	2	1	1	2	-	1	-	-	-
Altri mammiferi	9	7	12	9	9	5	9	10	14	12	7
Pernici bianche	65	48	27	47	66	62	41	22	26	3	34
Fagiani di monte	343	251	223	239	259	316	226	154	201	130	232
Fagiani comuni	107	120	84	101	34	56	36	36	35	21	29
Beccacce	2'093	820	1'337	1'555	1'504	1'540	1'804	2'128	1'551	1'160	1'745
Piccioni inselvaticiti	78	82	39	31	67	15	4	8	13	6	18
Ghiandaie	1'026	1'183	1'312	865	1'727	1'147	1'529	769	662	1'007	626
Colombacci	11	12	11	13	16	13	14	13	8	10	34
Tortore dal collare	87	62	176	14	43	42	3	5	12	4	77
Cornacchie	53	58	66	63	78	50	74	68	40	49	61
Corvi imperiali	2	7	19	6	15	16	22	24	10	14	47
Cormorani	17	20	19	14	18	26	36	82	53	95	47
Folaghe	13	11	4	4	2	-	1	-	-	-	1
Alzavole	6	... ²	1	4	1	-	-	-	-	-	-
Germani reali	208	178	232	232	198	156	155	137	111	79	55
Moriglioni	6	... ²	9	7	1	-	2	-	-	-	1
Morette	7	... ²	6	9	2	-	1	-	1	-	-

¹Caccia vietata.

²Nessuna cattura.

Fonte: Divisione dell'ambiente, Ufficio della caccia e della pesca

6.T77 Catture caccia acquatica, 2011/12

	Verbano	Ceresio	Totale
Alzavola	-	-	-
Folaga	-	1	1
Germano reale	33	22	55
Moretta	1	-	1
Moriglione	-	-	-
Totale uccelli acquatici	34	23	57

Fonte: Divisione dell'ambiente, Ufficio della caccia e della pesca

6.T78 Esito esame abilitazione alla caccia, dal 1999

	Promossi	%	Non promossi	%
1999	53	62	33	38
2000	54	67	27	33
2001	45	59	31	41
2002	45	63	27	37
2003	53	70	23	30
2004	65	79	17	21
2005	43	65	23	35
2006	49	61	31	39
2007	49	64	28	36
2008	69	68	32	32
2009	68	65	36	35
2010	46	55	37	45
2011	52	62	32	38

Fonte: Divisione dell'ambiente, Ufficio della caccia e della pesca

6.T79 Evoluzione delle patenti di caccia, dal 1999

	Patente alta	Patente bassa	Patente acquatica	Patente cinghiale	Totale cacciatori
1999	1'968	1'225	26	939	2'467
2000	2'024	1'181	24	971	2'562
2001	2'023	1'160	25	1'029	2'496
2002	1'981	1'161	22	1'002	2'407
2003	1'996	1'097	21	1'124	2'392
2004	2'026	1'090	16	1'150	2'379
2005	1'992	1'053	12	1'256	2'336
2006	1'971	957	8	1'133	2'294
2007	1'963	975	10	1'062	2'253
2008	2'003	938	10	1'120	2'316
2009	1'857	940	14	1'145	2'200
2010	1866	908	13	1082	2'192
2011	1907	876	8	1078	2'189

Fonte: Divisione dell'ambiente, Ufficio della caccia e della pesca

6.T80 Risarcimento danni selvaggina, dal 2000

	Cervi	Cinghiali	Altro	Totale
2000	146'461	69'331	23'856	239'648
2001	247'689	73'060	2'800	323'549
2002	168'737	31'751	28'093	228'581
2003	131'484	128'345	15'920	275'749
2004	136'882	66'016	4'110	207'008
2005	135'862	67'178	700	203'740
2006	214'750	124'726	–	339'476
2007	217'498	39'049	6'520	263'067
2008	471'054	140'471	–	611'525
2009	481'468	140'940	–	622'408
2010 ¹	942'823	74'411	15'000	1'032'234
2011	535'308	66'915	43'522	645'745

¹Dati provvisori.

Fonte: Divisione dell'ambiente, Ufficio della caccia e della pesca

6.T81 Costo per patente, patenti rilasciate e ricavo, per categoria venatoria, dal 2009

	2009			2010			2011		
	Costo patente	N. pat.	Ricavo CHF	Costo patente	N. pat.	Ricavo CHF	Costo patente	N.pat.	Ricavo CHF
Caccia alta	...	1'857	1'157'050	...	1'866	1'167'600	...	1'907	1'201'600
Domiciliati	550	1'832	1'007'600	550	1'842	1'013'100	550	1'882	1'035'100
Fuori Cantone	1'100	20	22'000	1'100	19	20'900	1'100	25	27'500
Stranieri	3'300	2	6'600	3'300	3	9'900	3'300	-	-
Aut. caccia speciale cervo	200	596	119'200	200	613	122'600	200	695	139'000
Rilasciate tramite Ufficio	550	3	1'650	550	2	1'100	550	-	-
Caccia bassa	...	940	192'700	...	908	185'700	...	876	182'800
Domiciliati	200	931	186'200	200	899	179'800	200	862	172'400
Fuori Cantone	500	7	3'500	500	5	2'500	500	8	4'000
Stranieri	1'500	2	3'000	1'500	2	3'000	1'500	4	6'000
Rilasciate tramite Ufficio	-	-	-	200	2	400	200	2	400
Caccia acquatica	...	14	3'100	...	13	2'600	...	8	1'600
Domiciliati	200	13	2'600	200	13	2'600	200	8	1'600
Fuori Cantone	500	1	500	500	-	-	500	-	-
Stranieri	1'500	-	-	1'500	-	-	1'500	-	-
Caccia cinghiale	...	1'145	114'500	...	1'082	108'200	...	1'078	107'800
Domiciliati	100	974	97'400	100	947	94'700	100	946	94'600
Fuori Cantone	100	9	900	100	7	700	100	7	700
Stranieri	100	2	200	100	3	300	100	1	100
Rilasciate tramite Ufficio	100	160	16'000	100	120	12'000	100	124	12'400
Rilasciate tramite Ufficio/acquatica	100	-	-	100	5	500	100	-	-
Totale ricavo lordo	1'647'350			1'464'100			1'493'800

Fonte: Divisione dell'ambiente, Ufficio della caccia e della pesca

6.T82 Materiale ittico immesso nelle acque pubbliche del Cantone per specie, dal 1996

	N. uova incubate negli stabilimenti	N. avannotti seminati	N. pre-estivali, estivali e adulti seminati
Trota fario	1'935'175	71'000	688'028
Trota lacustre	612'700	–	334'884
Trota iridea e Kaml.	569'000	–	262'300
Salmerino fontinalis	52'100	–	4'300
Salmerino alpino	103'600	–	72'600
Trota canadese	57'000	–	11'300
Coregone	900'000	750'000	2'000
Luccio	–	–	–
Persico	–	–	–
Anguilla	–	–	–
Alborella	110'000	55'000	–
Totale 2011	4'339'575	876'000	1'375'412
Totale 2010	2'726'935	469'000	1'282'550
Totale 2009	3'748'368	916'549	1'328'225
Totale 2008	3'738'921	722'500	969'850
Totale 2007	5'507'450	1'685'000	1'097'900
Totale 2006	4'830'700	1'087'500	1'161'691
Totale 2005	3'262'800	515'000	1'364'010
Totale 2004	3'327'400	100'000	1'231'434
Totale 2003	3'920'330	110'000	1'372'982
Totale 2002	3'900'800	485'000	1'373'400
Totale 2001	4'278'200	150'000	1'289'700
Totale 2000	3'838'000	494'000	1'631'900
Totale 1999	3'980'000	447'000	1'618'300
Totale 1998	3'471'000	286'000	1'509'250
Totale 1997	6'410'020	2'845'000	1'787'290
Totale 1996	8'664'500	4'570'000	2'144'030

Fonte: Divisione dell'ambiente, Ufficio della caccia e della pesca

6.T83 Statistica del pescato (in kg.) nei laghi Verbano e Ceresio, nel 2010

	Verbano			Ceresio			Totale
	Profess.	Dilettanti	Totale	Profess.	Dilettanti	Totale	
Trote	751	449	1200	318	240	558	1758
Salmerino	165	11	176	34	47	81	257
Coregoni	5539	1008	6547	276	154	430	6977
Persico	1029	293	1322	4487	4703	9190	10512
Luccio	505	596	1101	606	340	946	2047
Lucioperca	812	159	971	3764	4084	7848	8819
Agone	16134	388	16522	687	50	737	17259
Boccalone	2	5	7	644	750	194	1401
Carpa	53	6	59	782	438	1220	1279
Tinca	370		370	2210	9	2219	2589
Bottatrice	1287	22	370	477	7	484	1793
Anguilla	13	9	22	11	7	18	40
Alborella	-	8	8	-	-	-	8
Savetta	35	-	35	5	-	5	40
Altri	16924	249	17173	8708	275	8983	26156
Totale	43619	3203	46822	23009	11104	34113	80935

Fonte: Divisione dell'ambiente, Ufficio della caccia e della pesca

6.T84 Statistica catture nei corsi d'acqua, bacini e laghi alpini, dal 2006 al 2010

	Catture N. individui					Catture kg				
	2006	2007	2008	2009	2010	2006	2007	2008	2009	2010
Fiume Ticino e affluenti (Brenno escluso)	27'731	28'041	18'824	11'982	12'827	6'273	6'232	4'632	2'620	2'902
Fiume Brenno e affluenti	3'449	3'681	3'533	2'820	3'607	719	798	726	610	860
Fiume Verzasca e affluenti	2'118	2'062	2'070	1'812	1'600	406	425	419	355	349
Fiume Maggia e affluenti	12'388	13'484	12'591	10'799	11'039	2'500	2'870	2'743	2'217	2'327
Gambarogno	231	191	228	296	163	49	36	56	59	29
Sottoceneri	6'164	7'038	6'257	6'670	5'148	1'291	1'473	1'291	1'472	1'141
Temolo	40	329	277	115	30	36	212	214	106	25
Totale corsi d'acqua	52'121	54'826	43'780	34'494	34'414	11'274	12'047	10'081	7'439	7'633
Lagheti alpini	19'289	20'597	19'532	12'607	15'725	4'197	4'352	4'330	2'863	3'717
Bacini vari	8'029	6'297	6'361	4'775	6'672	1'983	1'608	1'554	1'102	1'721
Totale lagheti e bacini	27'318	26'894	25'893	17'382	22'397	6'180	5'960	5'884	3'965	5'438
Totale generale	79'439	81'720	69'673	51'876	56'811	17'454	18'008	15'965	11'404	13'071

I valori ponderali sono stati stimati facendo uso di un indice di condizione KI=1.

Fonte: Divisione dell'ambiente, Ufficio della caccia e della pesca

6.T85 Costo per patente, patenti rilasciate e ricavo, per categoria di pesca, dal 2008

	2008		2009		2010		2011					
	Costo patente	N. pat.	Ricavo CHF	Costo patente	N. pat.	Ricavo CHF	Costo patente	N. pat.	Ricavo CHF	Costo patente	N. pat.	Ricavo CHF
Reti Verbano (Professionale)	...	14	14'000	...	15	1'500	...	13	14'800.00	...	13	14'800
P 1	1'000	11	11'000	1'000	12	12'000	1'200	9	10'800	1'200	9	10'800
P 2	1'000	3	3'000	1'000	3	3'000	1'000	4	4'000	1'000	4	4'000
Reti Ceresio (Professionale)	...	20	20'000	...	13	13'000	...	18	18'200	...	16	16'200
P 1	1'000	1	1'000	1'000	1	1'000	1'200	1	1'200	1'200	1	1'200
P 2	1'000	19	19'000	1'000	12	12'000	1'000	17	17'000	1'000	15	15'000
Dilettantistica (D)	...	5'551	810'210	...	4'973	761'350	...	4'525	755'310	...	4'275	712'250
D 1 domiciliati	160	3'923	627'680	160	3'747	599'520	170	3616	614'720	170	3463	588'710
D 1 CH	320	134	42'880	320	150	48'000	350	133	46'550	350	129	45'150
D 1 19 anni	50	869	43'450	50	499	24'950	50			50		
D 1 stranieri	500	123	61'500	500	114	57'000	600	74	44'400	600	59	35'400
D1 età 14-17 anni							50	330	16'500	50	307	15'350
D2 domiciliati	60	268	16'080	60	223	13'380	80	186	14'880	80	159	12'720
D2 frontalieri	60	29	1'740	60	49	2'940	80	38	3'040	80	28	2'240
D2 CH/S	80	143	11'440	80	120	9'600	100	95	9'500	100	85	8'500
D3 domiciliati	80	56	4'480	80	64	5'120	100	50	5'000	100	41	4'100
D3 minori di 19 anni	20	2	40	20	4	80	20			20		
D3 età 14-17 anni							20	1	20	20	4	80
D3 svizzeri	160	2	320	160	1	160	180	-	-	180	-	-
D3 stranieri	300	2	600	300	2	600	350	2	700	350	-	-
Turistica (T)	...	1'932	110'060	...	1'951	109'900	...	1'731	105'920	...	1'707	103'830
T1 2 gg	60	768	46'080	60	765	45'900	60	766	45'960	60	783	46'980
T1 2 gg 19 anni	20	165	3'300	20	172	3'440	20			20		
T1 2 gg età 14-17 anni							20	73	1'460	20	108	2'160
T1 7 gg	120	291	34'920	120	280	33'600	120	302	36'240	120	293	35'160
T1 7 gg 19 anni	30	167	5'010	30	148	4'440	30			30		
T1 7 gg età 14-17 anni							30	66	1'980	30	103	3'090
T2 2 gg	30	315	9'450	30	339	10'170	30	296	8'880	30	228	6'840
T2 7 gg	50	226	11'300	50	247	12'350	50	228	11'400	50	192	9'600
Totale ricavo lordo	954'270	899'250	894'230	847'080

Fonte: Divisione dell'ambiente, Ufficio della caccia e della pesca

6.T86 Attività della Commissione del paesaggio¹, dal 2007

	2007	2008	2009	2010	2011
Sedute plenarie	8	26	22	23	23
Domande di costruzione (In plenum)	4	17	19	38	53
Domande di costruzione (Delegati)	288	277	207	198	102
Esame atti pianificatori	-	26	29	36	16
Incontri con progettisti	46	40	64	23	11

¹La commissione del paesaggio ha iniziato la propria attività nel mese di settembre 2007.

Fonte: Divisione dello sviluppo territoriale e della mobilità, Sezione sviluppo territoriale

6.T87 Situazione della pianificazione locale, dal 2007

	Totale 2007	Totale 2008	Totale 2009	Totale 2010	Totale 2011
PR/PP approvati dal C.d.S.	20	11	8	4	5
<i>(n. ricorsi)</i>	(165)	(172)	(83)	(50)	(124)
PR/PP esaminati dal DT	13	4	10	2	2
Varianti di PR approvate dal C.d.S.	48	42	37	32	46
<i>(n. ricorsi)</i>	(74)	(56)	(62)	(68)	(61)
Varianti di PR esaminate dal DT	60	80	59	56	54
Varianti di PR di poco conto approvate dal CdS	4	4	3	1	2
<i>(n. ricorsi)</i>	(4)	(10)	(3)	(1)	(2)
Varianti di PR di poco conto esaminate dal DT	47	48	35	35	28
Inventari edifici fuori ZE approvati dal CdS	3	-	1	-	-
<i>(n. oggetti)</i>	(525)	-	(118)	-	-
<i>(n. ricorsi)</i>	-	-	-	-	-
Inventari edifici fuori ZE esaminati dal DT	2	-	-	-	-
<i>(n. oggetti)</i>	(118)	-	-	-	-
Zone di pianificazione di nuova pubblicazione	12	3	11	5	1
Ricorsi di 2a istanza al TPT	46	34	55	103	105
<i>(n. ricorsi)</i>	(165)	(100)	(102)	(103)	(105)
Ricorsi al TF	1	3	5	5	5
<i>(n. ricorsi)</i>	(1)	(2)	(5)	(5)	(5)

Fonte: Divisione dello sviluppo territoriale e della mobilità, Sezione sviluppo territoriale

6.T88 Attività dell'Ufficio della natura e del paesaggio, nel 2011

	No. incarti trattati	Preavvisi positivi	Preavvisi positivi con condizioni	Preavvisi negativi	Preavvisi non espressi
Esame incarti					
Domande di costruzione	3466	2973	356	129	8
Notifiche	200	141	23	19	17
Osservazioni Ricorsi/opposizioni domande di costruzione	121				
Piani regolatori/atti pianificatori	70	18	40	12	
Progetti discariche	14		11	3	
Progetti di strade	80	62	16	2	
Progetti di strade forestali	5	4	1	0	
Riserve e piani di gestione forestale	2	0	2	0	
Domande di dissodamento	31	13	15	3	
Progetti di sistemazione corsi d'acqua	12	5	6	1	
Piani generali smaltimento acque	11	8	3	0	
Domande di captazioni acque/acquedotti	8	3	4	1	
Domande estrazioni inerti fiumi	7	4	2	1	
Istanze di apertura campeggi occasionali	35	0	27	0	8
Domande migliorie alpestri e bonifiche	25	0	21	4	
Domande di manifestazioni	17	5	12	0	
Rilascio autorizzazioni	80				
Procedure di contravvenzione	2				
Segnalazioni abusi da parte delle guardie	2				
Totale	4188	3236	539	175	33

Fonte: Divisione dello sviluppo territoriale e della mobilità, Sezione sviluppo territoriale

6.T89 Attività del Servizio monumenti dell'Ufficio dei beni culturali, nel 2011

	No. oggetti trattati
Settore di attività	
Sopralluoghi (accertamenti, cantieri, laboratori di restauro)	665
Domande di costruzione esaminate	651
Cantieri di restauro in attività	80
Cantieri di restauro conclusi	31
Beni mobili in restauro presso laboratori privati	31
Beni mobili restaurati (lavori conclusi)	19
Sussidi cantonali versati (in mio.) per 29 opere	1.88
Investimenti per restauro monumenti statali per 3 opere	1.31
Sussidi federali pervenuti (in mio.) per 11 opere	0.56

Fonte: Divisione dello sviluppo territoriale e della mobilità, Sezione sviluppo territoriale

6.T90 Sezione dello sviluppo territoriale, Ufficio piano direttore: sintesi delle schede di coordinamento del Piano direttore cantonale, gennaio 2012



Modifiche poste in consultazione nel corso del 2011 (art. 15 LALPT)

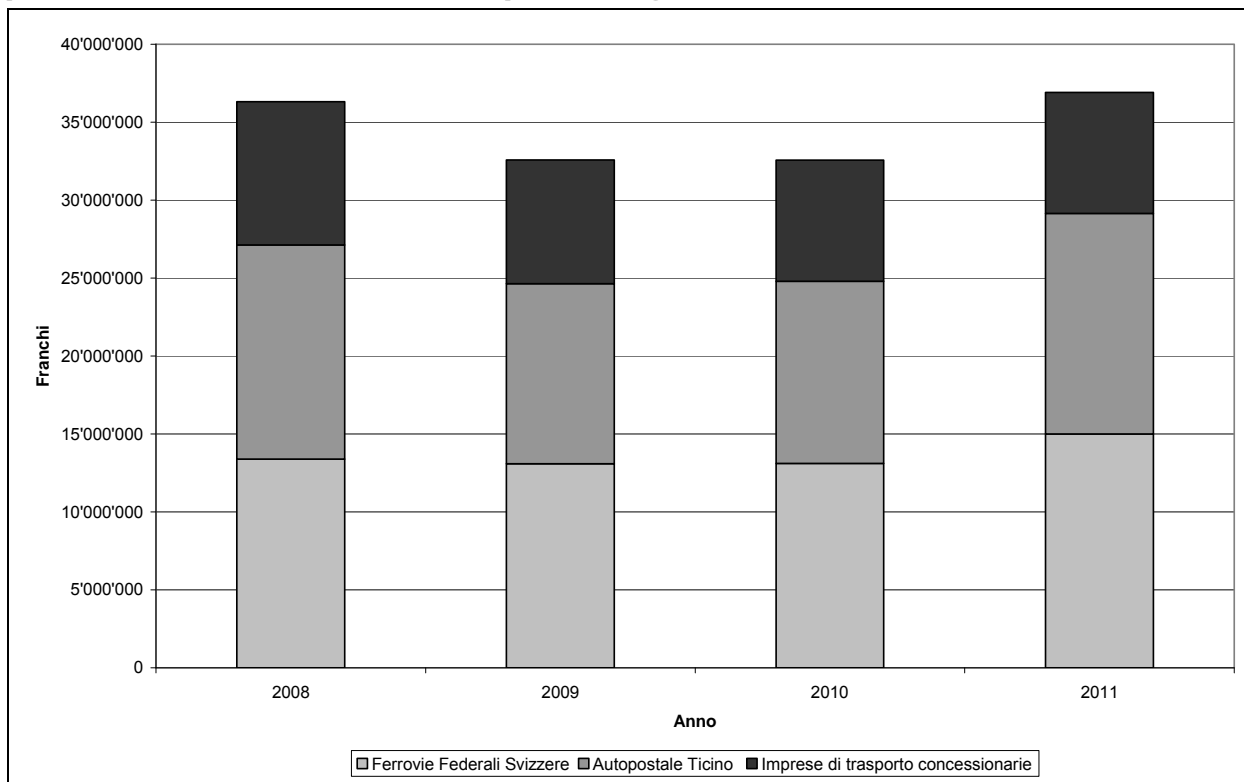


Modifiche pubblicate per adozione nel corso del 2011 (art. 18 LALPT)

Patrimonio		Rete urbana		Mobilità		Vivibilità	
P1	Paesaggio	R1	Modello territoriale	M1	Piano cantonale dei trasporti	V1	Politica ambientale
P2	Progetti di paesaggio comprensoriale – PPC	R2	Concetto di organizzazione territoriale dell'agglomerato locarnese – COTALoc	M2	Piano regionale dei trasporti del Locarnese e Vallemaggia	V2	Suolo
P3	Paesaggi con edifici e impianti degni di protezione (rustici)	R3	Concetto di organizzazione territoriale dell'agglomerato luganese – COTAL	M3	Piano regionale dei trasporti del Luganese	V3	Energia
P4	Componenti naturali	R4	Concetto di organizzazione territoriale dell'agglomerato bellinzonese – COTAB	M4	Piano regionale dei trasporti del Bellinzonese	V4	Rumori
P5	Parchi naturali	R5	Concetto di organizzazione territoriale del Mendrisiotto e del Basso Ceresio	M5	Piano regionale dei trasporti del Mendrisiotto e del Basso Ceresio	V5	Pericoli naturali
P6	Acqua	R6	Sviluppo e contenibilità del PR	M6	AlpTransit	V6	Appr. in materiali inerti
P7	Laghi e rive lacustri	R7	Poli di sviluppo economico – PSE	M7	Sistema ferroviario regionale Ticino-Lombardia – TILO	V7	Discariche
P8	Territorio agricolo	R8	Grandi generatori di traffico – GGT	M8	Collegamenti ferroviari transfrontalieri con l'Italia dal Mendrisiotto	V8	Cave
P9	Bosco	R9	Svago di prossimità	M9	Infrastruttura aeronautica	V9	Stazioni di trasbordo per rifiuti solidi urbani e assimilabili
P10	Beni culturali	R10	Spazi pubblici e qualità dello spazio costruito	M10	Mobilità lenta	V10	Poligoni di tiro regionali
P11	Piano comprensoriale della Val Verzasca	R11	Piano comprensoriale del Piano di Magadino			V11	Aree d'attività militari
P12	Piano comprensoriale del fondo Vallemaggia	R12	San Gottardo, progetto di sviluppo territoriale e regionale			V12	Infrastrutture per lo svago e il turismo

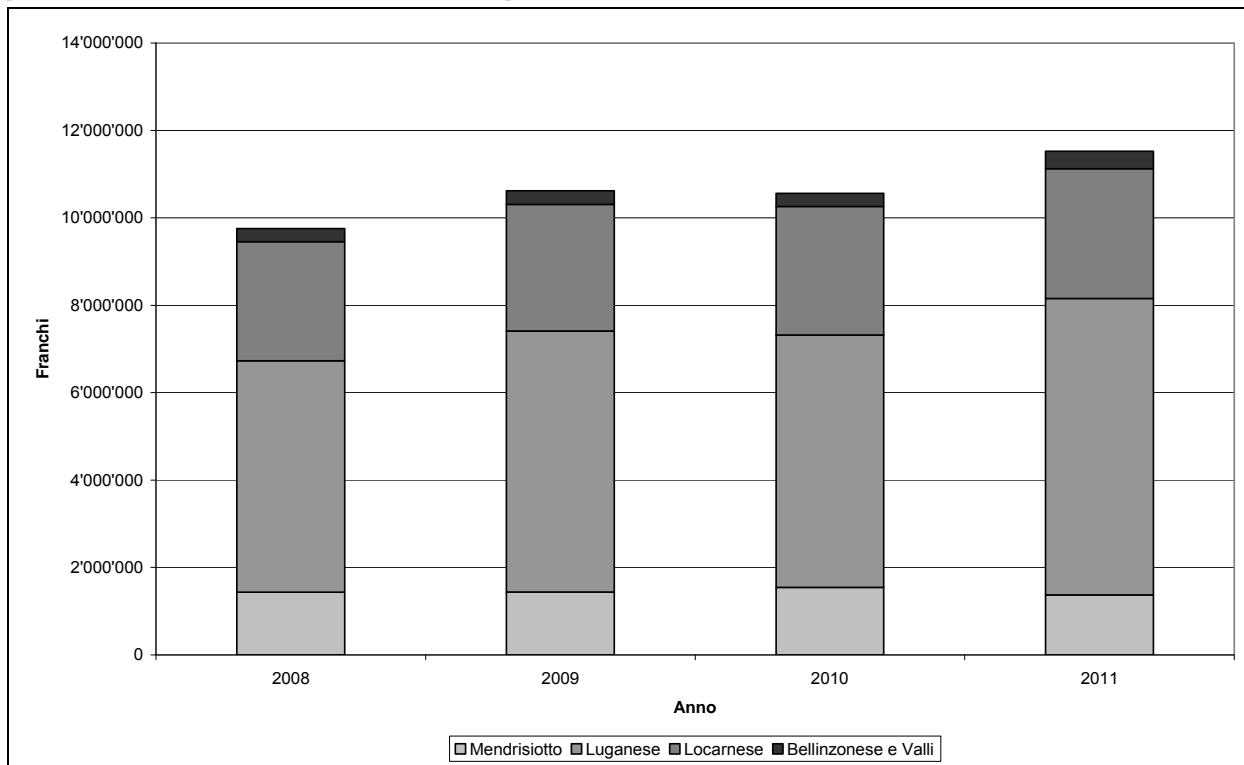
Fonte: Divisione dello sviluppo territoriale e della mobilità, Sezione sviluppo territoriale

6.T91 Indennizzo 2008, 2009, 2010 e 2011 dei costi non coperti e pianificati dell'offerta di trasporto regionale ai sensi della LTV

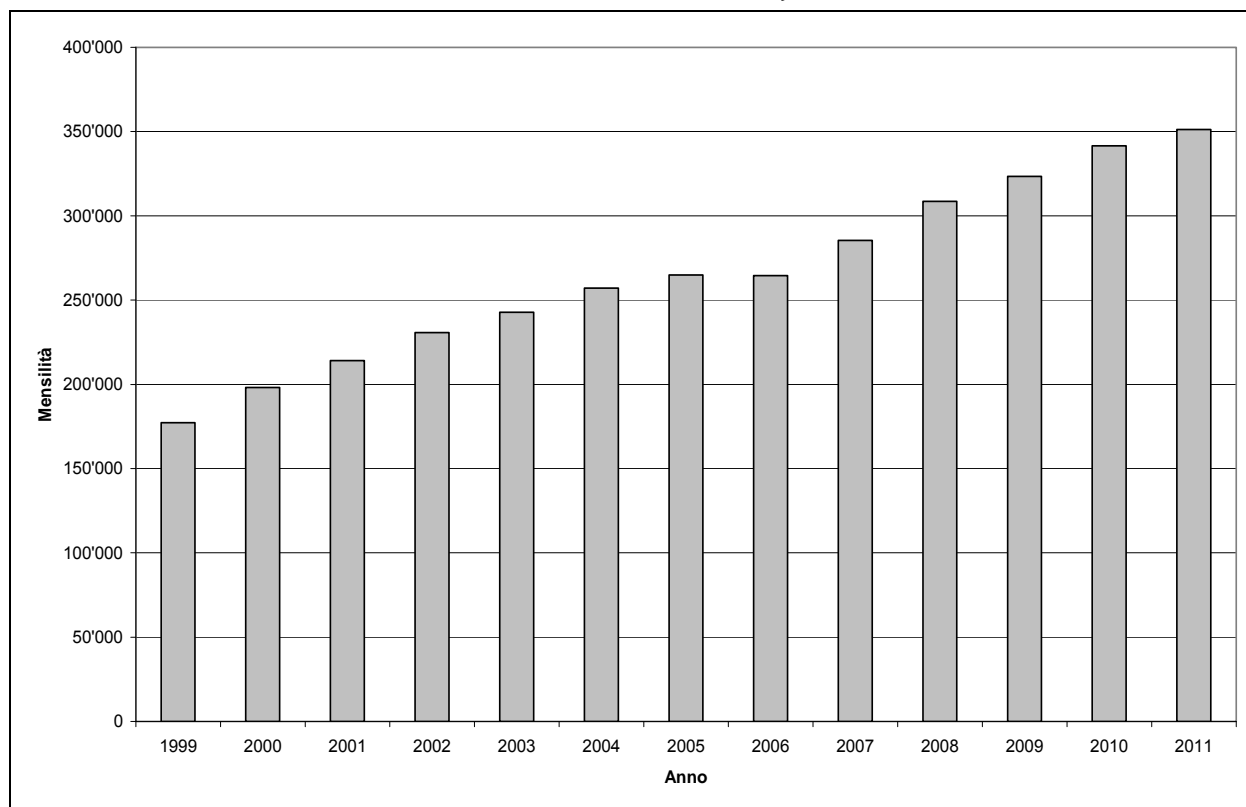


Fonte: Divisione dello sviluppo territoriale e della mobilità, Sezione della mobilità

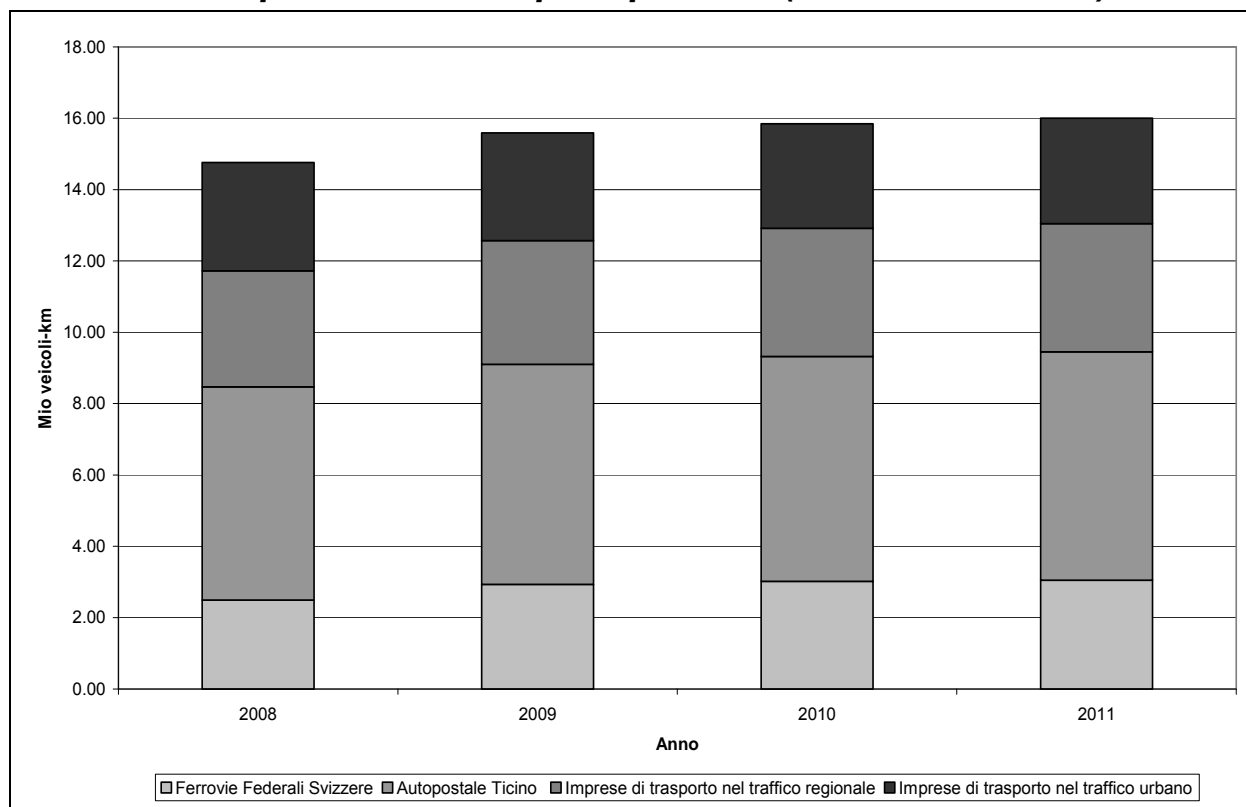
6.T92 Indennizzo 2008, 2009, 2010 e 2011 dei costi non coperti e pianificati dell'offerta di trasporto ai sensi della LTP



Fonte: Divisione dello sviluppo territoriale e della mobilità, Sezione della mobilità

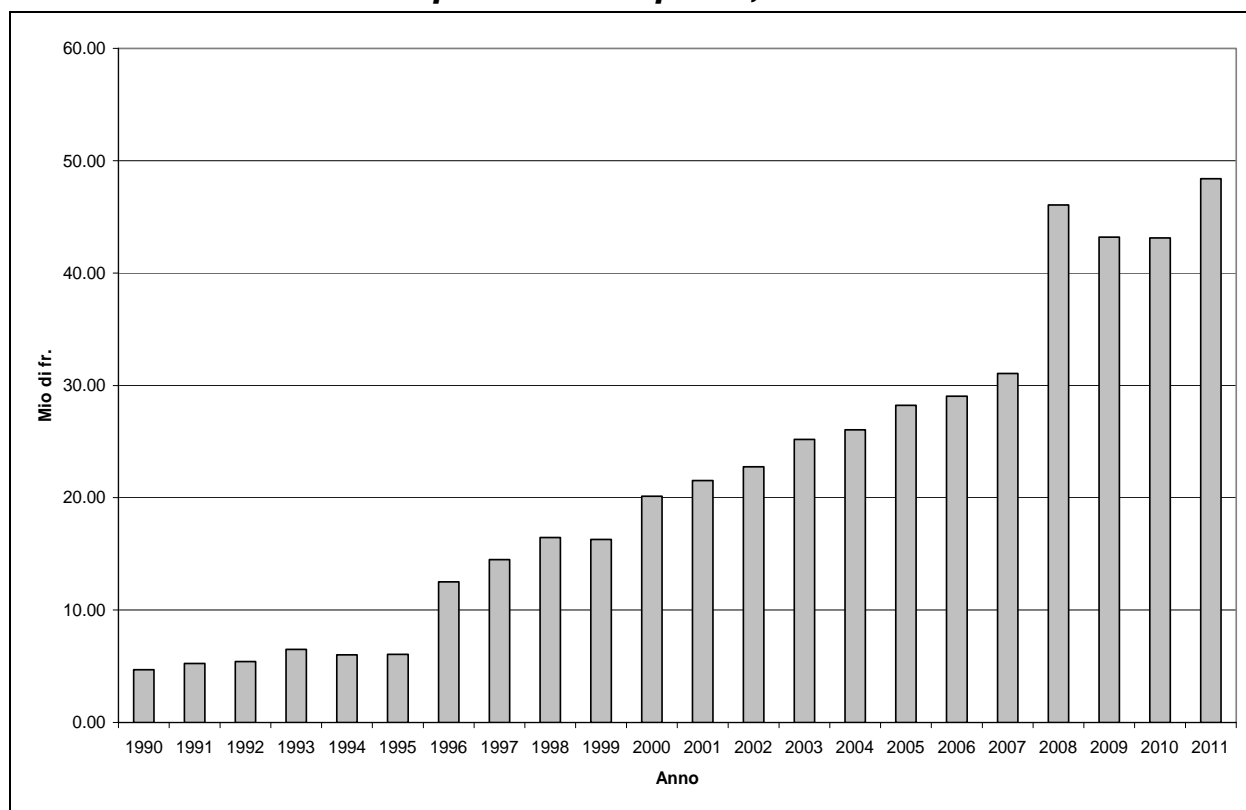
6.T93 Comunità tariffale - mensilità vendute, dal 1999

Fonte: Divisione dello sviluppo territoriale e della mobilità, Sezione della mobilità

6.T94 Volume prestazioni trasporti pubblici (in mio veicoli-km)

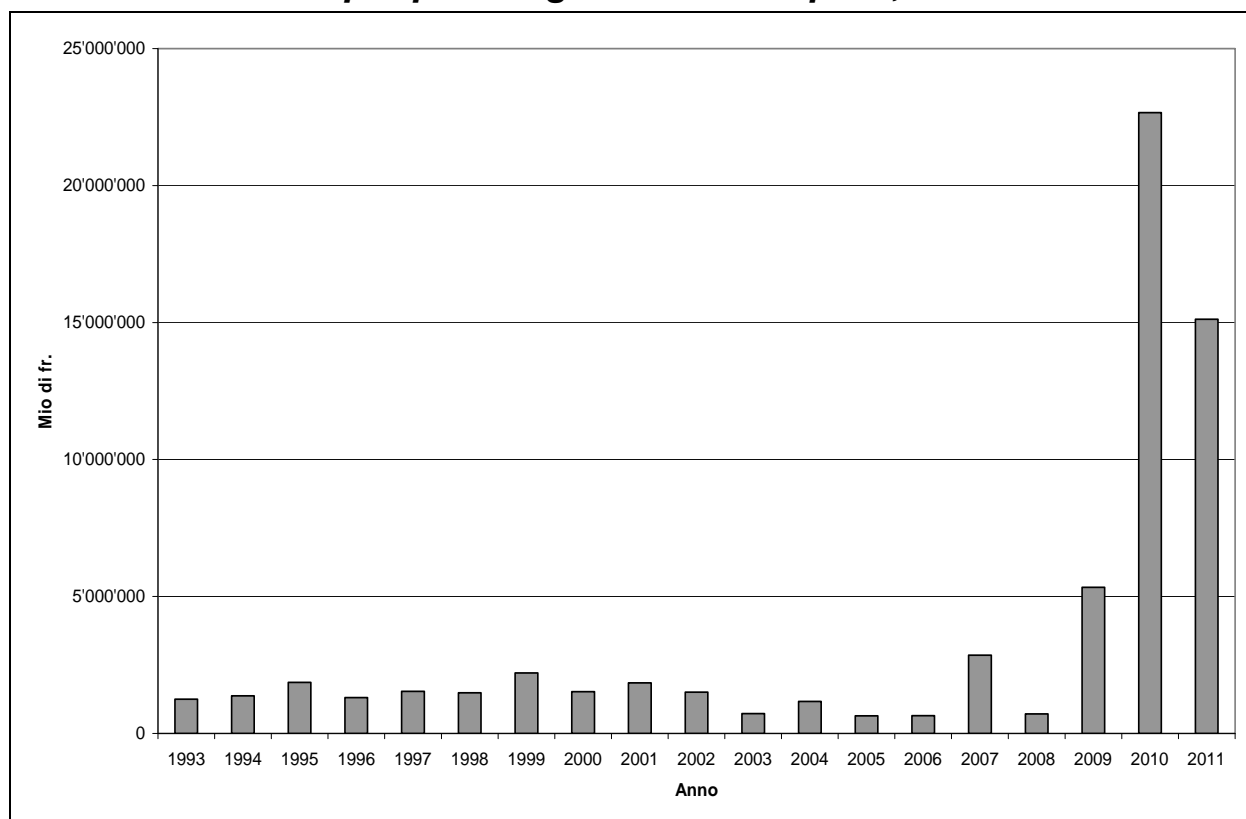
Fonte: Divisione dello sviluppo territoriale e della mobilità, Sezione della mobilità

6.T95 Contributo alle imprese di trasporto, dal 1990



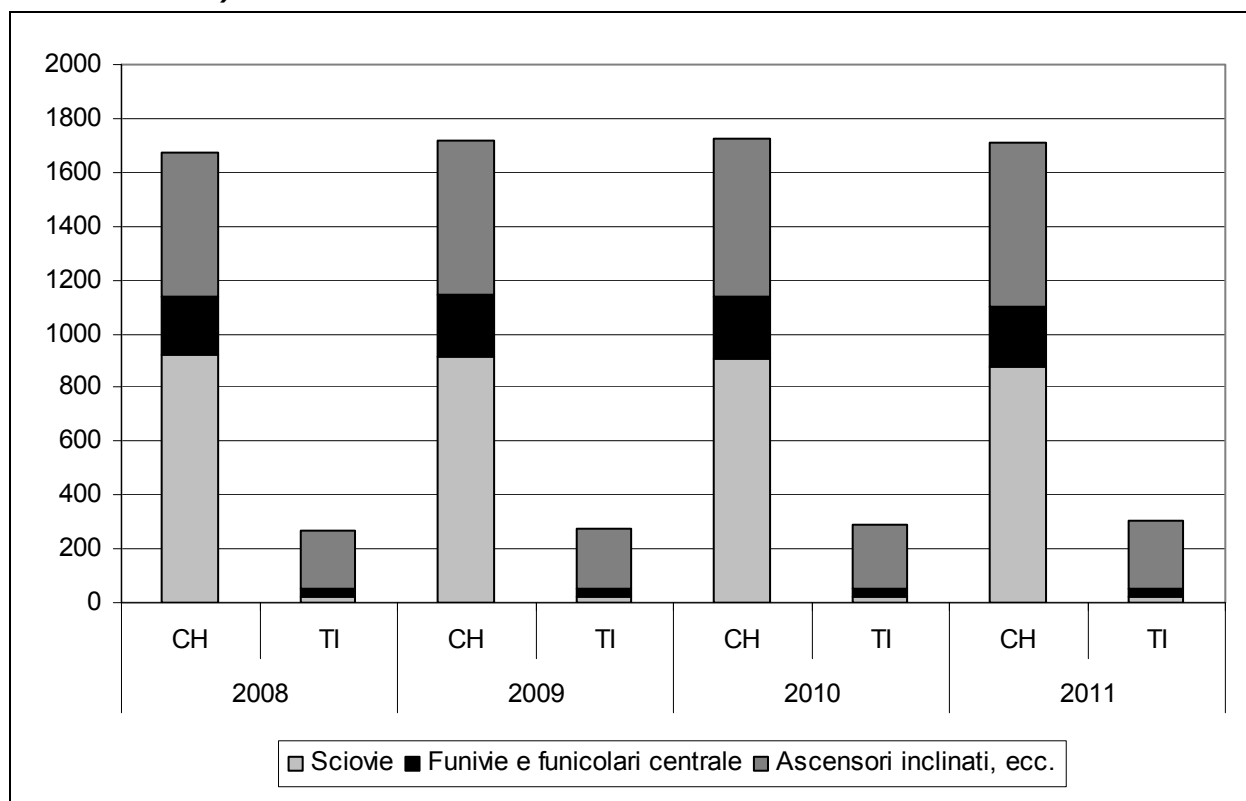
Fonte: Divisione dello sviluppo territoriale e della mobilità, Sezione della mobilità.

6.T96 Investimenti per piani regionali dei trasporti, dal 1993



Fonte: Divisione dello sviluppo territoriale e della mobilità, Sezione della mobilità.

6.T97 Numero impianti a fune per trasporto persone con concessione cantonale (stato al 1.1.2008, al 1.1.2009, al 1.1.2010 e al 1.1.2011 - senza mini sciovie)



Fonte: Divisione dello sviluppo territoriale e della mobilità, Sezione della mobilità

6.T98 Crediti quadro strade cantonali: spese 2011

	Mendrisiotto	Malcantone, Collina d'oro	Luganese, Vedeggio, Val Colla	Gambargno, V. Verzasca Locarnese	Val Maggia, Centovalli, Onsernone	Bellinzonese, Riviera, Val Blenio	Leventina Val Bedretto	Spesa totale	Credito residuo
5.11.90/10.06.96 Progetti		7'870						7'870	565'504
3.91/4.93/3.95/11.96/3.99/11.04 PPI 1/2/3/4/5/6 luganese		1'451'007	39'059					1'490'066	4'869'880
6.94/3.95/3.98/3.99/9.01/10.02/ 03.03/06.09 (parte DC) Piano dei trasporti del Luganese		40'304'828	1'091'155					41'395'983	546'662'996
23.06.09 Piano viabilità del polo PVP (parte DC)			5'432'623					5'432'623	12'043'578
15.2.93/27.6.96/19.4.04/10.11.09 Interventi stradali Mendrisiotto	1'600'901							1'600'901	14'063'844
12.03.03/2.6.08/10.11.09 Piano dei trasporti Mendrisiotto (parte DC)	952'732							952'732	63'292'162
18.12.95 Gestione traffico Ora H Locarnese								0	8'129
10.03.98/11.10.04 Sistemazione patrimonio stradale								0	1'534'847
23.06.99/10.12.01/11.10.04/ 9.06/10.08/2.11 Correzione strada delle Centovalli					1'025'349			1'025'349	3'330'099
12.99/10.01/02.02/10.02 Piano dei trasporti del Bellinzonese						299'400		299'400	2'316'966
10.03.98 Opere di premunizione del patrimonio stradale								0	772'241
10.94/6.96/6.99/2.00/14.4.08 Migliorie stradali	232'235	751'968	229'502	659'543	621'567	569'834	138'099	3'202'747	1'146'151
10.94/6.96/6.99/2.00/12.01 Migliorie nelle valli	507							507	27'936
4.94/6.96/6.99/2.00/4.08/10.10 Interventi minori su manufatti	200'323	422'518	156'107	203'222	165'321	361'621	116'591	1'625'704	-197'930
5.93/10.94/06.96/6.99/2.00/ 14.4.08 Rifacim. e risanamento manufatti 1a+2a fase	579'975	286'875	454'737	2'436'505	728'628	763'296	1'534'694	6'784'710	851'748
4.94/6.96/3.99/2.00/12.01/11.03/ 4.08/9.09/10.10/10.11 Sistemazione pavimentazione e cigli	1'441'588	263'5617	512'9012	242'4810	465'2028	443'0819	461'5911	253'29785	-163'7064
19.09.00 Opere di premunizione forestale a favore str.cant.				391'498	46'941	86'400		524'839	2'490'241

Fonte: Servizi generali del DT, Ufficio del controlling e dei servizi centrali

6.T99 Ripartizione per tipo di investimento e per settore stradale: spese 2011

	Mendrisiotto	Malcantone, Collina d'Oro	Luganese, Vedeggio, Val Colla	Gambarogno, V. Verzasca, Locarnese	Val Maggia, Centovalli, Onsernone	Bellinzonese, Riviera, Val Blenio	Leventina, Val Bedretto	Totale
Sistemazione generale strade ¹	2'553'633	46'662'200	6'582'658	2'368'427	2'183'259	3'335'581	1'029'137	64'714'895
Migliorie stradali ²	429'514	857'426	365'601	789'173	672'451	1'026'743	188'311	4'329'219
Pavimentazioni ³	1'441'588	2'635'617	5'129'012	2'439'047	4'652'028	4'430'819	4'615'911	25'344'021
Risanamento manufatti ⁴	780'298	709'393	610'844	2'639'727	893'949	1'124'917	1'651'285	8'410'413
Danni della natura ⁵	0	0	0	391'498	178'216	86'400	17'435	673'549
Contributi ai Comuni ⁶	0	0	0	0	0	0	0	0
Totali	5'205'033	50'864'636	12'688'115	8'627'871	8'579'903	10'004'460	7'502'079	103'472'098

¹ Tab.781.59 Costruzioni strade cantonali;

voci contab. 711 501002, 781 501010-011

² Tab.783.59 parz. Migliorie;

voci contab. 711 501003, 783 501027, 501030

³ Tab.783.59 parz. Pavimentazioni;

voci contab. 711 501003, 783 501027, 501028

⁴ Tab.783.59 parz. Manufatti;

voci contab. 711 501003, 783 501027, 501029

⁵ Tab.783.59 parz. Premunizioni e ripristini;

voci contab. 711 501003, 783 501027, 501031

⁶ Voci 781 562 Contributi

Fonte: Servizi generali del DT, Ufficio del controlling e dei servizi centrali

6.T100 Suddivisione credito quadro Val Rovana

	Credito quadro DL	Conti	Credito opera DL					Totale cred. opera	Spese al 31.12.2011
	13.03.1991 CHF		13.03.1991 CHF	16.03.1993 CHF	12.11.1996 CHF	18.04.2005 CHF	15.12.2008 CHF	CHF	CHF
Campo Valle Maggia									
Lavori preliminari (strada di accesso al fondo valle, correzione riale S. Giovanni)	4'400'000	788.501026.1001	4'700'000				-330'000	4'370'000	3'379'833
Galleria di deviazione della Rovana	31'300'000	788.501026.1002	33'450'000		-8'150'000		-1'000'000	24'300'000	21'996'660
Cunicolo di drenaggio e perforazioni	12'000'000	788.501026.1003	500'000	13'200'000	800'000			14'500'000	13'260'527
Briglia al Pian dei Termini	740'000								
Indagini geognostiche	1'000'000	788.501026.1005	1'700'000					1'700'000	1'600'728
		788.501026.1004	180'000					180'000	0
Sist. idrogeologico altipiano di Campo e Cimalmotto	6'670'000	741.505001.2702	3'600'000		900'000			4'500'000	4'506'501
Sistemazione della frana Sotto Cimalmotto	3'380'000	741.505001.2701	3'600'000					3'600'000	2'026'626
Sistemazione di Magnello	630'000								
Sistemazione forestale e antivalangaria									
Sopra Campo e Cimalmotto	2'200'000								
Totale opere sistemazione campo	62'320'000		47'730'000	13'200'000	-6'450'000	-1'330'000		53'150'000	46'770'875
Cerentino									
Argine per la deviazione della Rovana a Cauzz	1'800'000								
Galleria di deviazione della Rovana	12'300'000								
Canale di gronda frana a Cerentino	2'800'000	741.505001.2703	1'920'000		3'680'000			5'600'000	5'457'684
Monitoraggio frana a Cerentino		788.501026.1098					190'000	190'000	79'024
Totale opere sistemazione Cerentino	16'900'000		1'920'000		3'680'000		190'000	5'790'000	5'536'709
Interventi stradali									
Risanamento zona Vardes	1'030'000	783.501031.3137	1'100'000				-970'000	130'000	120'887
Allargamenti del campo stradale	1'800'000	783.501031.3013	7'250'000		3'250'000	2'300'000		12'800'000	12'845'934
Rinforzo cigli e muri di sostegno	1'500'000								
Protezioni di sicurezza	450'000								
Pavimentazione durante i lavori	2'500'000								
Ricarico pavimentazione alla fine dei lavori	2'250'000								
Totale costi stradali	9'530'000		8'350'000		3'250'000	1'330'000		12'930'000	12'966'821
Costo totale interventi in Valle Rovana	88'750'000		58'000'000	13'200'000	480'000		190'000	71'870'000	65'274'405
DL 05.11.85		788.501026.1099	1'600'000					1'600'000	969'476

Fonte: Servizi generali del DT, Ufficio del controlling e dei servizi centrali

6.T101 Indagini e progetti di massima per risanamento manufatti delle strade cantonali trattati nel 2011

Strade cantonali	Oggetto	Anno di costruzione	Superficie m2	Stato dei lavori
Progetti di massima	605.410 Ponte sul Ri di Fontana	1969	313	Terminato
	470.406 Ponte sulla Valle	1900	150	Terminato
	602.415 Ponte sulla linea FFS	1964	800	Terminato
	471.420 Ponte sul Ri da Gresso	----	25	Terminato
	497.400 Ponte sulla Maggia – Acc. Bignasco	1969	370	In corso
	406.405 Ponte dell'Orrido	1950	250	In corso
	603.425 Soprapasso FFS a Fedoccio	1970	170	In corso
	201.410 Ponte al Ronchetto	----	370	Varianti intervento
	281.420 Semiponte posteggio Morcote	1970	1085	Varianti intervento
	606.476 Ponte sul Ri di Brönich	1971	600	Varianti intervento
	407.462/3/4 Semiponti zona Sasso del tiro	1964	355	Varianti intervento
	603.445 Ponte sul Ticino Pardoreia	1945	265	Varianti intervento
	143.400 Ponte sopra FFS (Segoma)	1912	94	Varianti intervento
	485.400 Ponte di Lodano	1982	783	Varianti intervento
	Indagini	603.455 Viadotto Rodi Fiesso	1987	2143
606.436 Ponte sul Brenno Acquarossa		1987	1080	In corso
203.415 Ponte sul Vedeggio - Agno		1971	343	In corso
143.400 Ponte sopra FFS (Segoma)		1912	94	Terminato
485.400 Ponte di Lodano		1982	783	Terminato

Fonte: Divisione delle costruzioni, Area del supporto e del coordinamento, Ufficio della gestione dei manufatti

6.T102 Sorveglianza manufatti delle strade cantonali trattati nel 2011

	Manufatti ispezionati	In buono stato	In stato accettabile	In stato deteriorato	In cattivo stato	In stato pericolante
Valore assoluto	366	48	221	88	9	0
Valore percentuale		13%	60.5%	24%	2.5%	0%

Fonte: Divisione delle costruzioni, Area del supporto e del coordinamento, Ufficio della gestione dei manufatti

6.T103 Suddivisione geografica delle spese di manutenzione ordinaria dei manufatti (voce contabile 314009, CRB 782) - Situazione al 31.12.2011

Ispettorato stradale	Zona	Numero interventi	Importo in CHF
Settore 1	Mendrisiotto	7	177'614.10
Settore 2	Malcantone, Collina d'Oro	5	200'517.00
Settore 3	Luganese, Val Colla, Vedeggio	4	190'100.15
Settore 4	Locarnese, Valle Verzasca, Gambarogno	5	212'086.65
Settore 5	Valle Maggia, Centovalli, Val Onsernone	2	20'912.25
Settore 6	Bellinzonese, Riviera, Valle di Blenio	13	175'645.75
Settore 7	Leventina	5	78'170.25
Diversi	Diversi (ispezioni/ KUBA ecc.)	-	102'007.25
Totale			1'157'053.40

Fonte: Divisione delle costruzioni, Area del supporto e del coordinamento, Ufficio della gestione dei manufatti

6.T104 Suddivisione geografica delle spese di manutenzione ordinaria dei manufatti (voce contabile 5010292890, CRB 783) - Situazione al 31.12.2011

Ispettorato stradale	Zona	Numero interventi	Importo in CHF
Settore 1	Mendrisiotto	3	200'323.45
Settore 2	Malcantone, Collina d'Oro	4	422'518.10
Settore 3	Luganese, Val Colla, Vedeggio	2	153'673.40
Settore 4	Locarnese, Valle Verzasca, Gambarogno	4	133'263.20
Settore 5	Valle Maggia, Centovalli, Val Onsernone	5	149'749.70
Settore 6	Bellinzonese, Riviera, Valle di Blenio	4	406'013.05
Settore 7	Leventina	2	116'591.15
Diversi	Diversi (ispezioni/ KUBA ecc.)	-	43'571.70
Totale			1'625'703'75

Fonte: Divisione delle costruzioni, Area del supporto e del coordinamento, Ufficio della gestione dei manufatti

6.T105 Interventi di rifacimento o risanamento di manufatti (investimenti) - (voce contabile 501029, CRB 783) - Situazione al 31.12.2011

Oggetto	Numero conto	Importo cumulato in CHF	Stato lavori
101.420 Cavalcavia Vignalunga	2835	526'428.00	Terminato
214.425 Ponte 2 zona Lavinone	2882	299'225.85	Terminato
202.704 Galleria alla Dogana	2893	35'429.50	Terminato
230.401 Passerella pedonale Madonnetta	2956	45'503.30	Terminato
405.492 Ponte al confine Val Mara	2739	120'277.20	Terminato
460.415 Ponte dei Cavalli	2887	197'069.75	Terminato
602.415 Ponte sulla linea FFS	2962	116'573.25	Terminato (barriera)
432.705 Galleria Mergoscia	2957	40'699.40	In corso
204.401 Viadotto Lago a Ponte Tresa	2836	210'215.30	In corso (canalizzazione)
460.4XX Manufatti sul tratto stradale S501.1	2952	11'628.55	In corso
640.410 Ponte sul Brenno a Motto	2719	493'274.30	In corso
606.620 Galleria artificiale Casaccia	2961	119'455.15	In corso
661.410 Ponte sul Fin - Ticinetto	2954	576'874.25	In corso
685.405 Soprapasso funicolare Ritom	2955	472'590.95	In corso
Totale		3'265'244.75	

Fonte: Divisione delle costruzioni, Area del supporto e del coordinamento, Ufficio della gestione dei manufatti

6.T106 Interventi di conservazione su manufatti SN per tratta - Situazione al 31.12.2011

Tratta	No. totale interventi	Importo in CHF
04 Gorduno - Confine TI/GR		
60 Varenzo - Airolo		
64 Biasca - Varenzo	3	98'207.70
68 Rivera - Bellinzona Sud / Gorduno - Biasca	2	182'352.00
72 Bellinzona Sud - Gorduno		
80 Chiasso - Rivera	2	205'228.95
81 Svincolo Lugano Nord		
82 Mendrisio - Stabio Est		
Totale		485'788.65

Fonte: Divisione delle costruzioni, Area del supporto e del coordinamento, Ufficio della gestione dei manufatti

6.T107 Interventi urgenti nel 2011

Tratta	Manufatto	Tipo intervento
S313 Tesserete – Odogno - Campestro	214.425 Ponte 2 zona Lavinone	Consolidamento pendio
P2 Motto Bartola - Airolo - Chiasso	602.415 Ponte sulla linea FFS	Barriera elastica

Fonte: Divisione delle costruzioni, Area del supporto e del coordinamento, Ufficio della gestione dei manufatti

6.T108 Area operativa del Sottoceneri, attività nel 2011

Strade cantonali	Comune	Oggetto	Fase di progetto risp. Attività
Distretto di Lugano			
	Agno	Marciapiede Via Prada	Pubblicazione
	Bedano	Formazione marciapiede	Pubblicazione
	Bedigliora	Formazione marciapiede e moderazione traffico	Terminato e non contabilizzato
	Bioggio	Formazione by-pass incrocio cinque vie	Terminato e contabilizzato
		Ponte sul riale Lengina e ponte sul riale Valmaggino	Progetto definitivo e progetto appalto
	Cadro	Ponte sul riale Canone	Progetto definitivo
	Croglio	Moderazione del traffico	Progetto definitivo e pubblicazione
	Davesco - Soragno	Sistemazione stradale - pavimentazione	Terminato e non contabilizzato
	Lugano	Sistemazione zona FFS	Progetto di massima
	Lugano	Opere di Piano Viario del Polo - Fase A	Lavori in esecuzione
	Lugano - Pazzallo	Moderazione del traffico	Pubblicazione
	Massagno	Corsia bus Arizona-ex latteria	Terminato e non contabilizzato
		Risanamento pavimentazione incrocio tunnel Besso	Terminato e non contabilizzato
	PVP Piano viario Polo	Nodo 25 - 26- 27 Lugano-Paradiso - pavimentazione	Terminato e contabilizzato
	PVP Piano viario Polo	Nodo 50 Lugano-Paradiso - semaforizzazione	Lavori in esecuzione
	PVP Piano viario Polo	Nodo 34 Massagno - incrocio Arizona	Progetto definitivo
	PVP Piano viario Polo	Nodo 48 Lugano-Cadro - incrocio Cossio	Progetto appalto e pubblicazione
	PVP Piano viario Polo	Nodo 65 Massagno - semaforizzazione	Pubblicazione e inizio lavori
	PVP Piano viario Polo	Nodo 68 Vezia - semaforizzazione	Pubblicazione
	Manno	Sistemazione incrocio zona Suglio	Progetto appalto e pubblicazione
	Montagnola	Sistemazione stradale e formazione marciapiede	Lavori in esecuzione
	Melide-Bissone	Percorso ciclabile	Progetto definitivo e pubblicazione
	Novaggio	Moderazione del traffico	Terminato e non contabilizzato
	Pian Scairolo	Sistemazione stradale e formazione marciapiede	Lavori in esecuzione
		Colleg. pedonale-ciclabile stazione FFS-Acquaparco	Progetto definitivo e pubblicazione
	Rivera	Formazione marciapiede	Progetto definitivo
	Vico Morcote	Correzione stradale in zona Prea Bèla	Progetto appalto e pubblicazione
Distretto di Mendrisio			
	Besazio	Completamento marciapiede e moderazione traffico	Lavori in esecuzione
	Breggia	Nuovo marciapiede Via Lecch e Via Strada Növa	Progetto definitivo
	Castel San Pietro/Balerna	Moderazione traffico in zona Gorla	Progetto definitivo e pubblicazione
	Coldrerio	Via S. Apollonia	Progetto definitivo e pubblicazione
	Coldrerio	Ottimizzazione fermata bus in Via San Gottardo	Progetto definitivo e pubblicazione
	Coldrerio	Risanamento pavimentazione in zona Madonna	Progetto definitivo
	Chiasso	Interscambio trasporti pubblici stazione FFS	Progetto definitivo
	Chiasso	Sistemazione rotonde Kennedy	Progetto appalto e pubblicazione
	Chiasso	Via Comacini + rotonda Volta	Progetto definitivo
	Chiasso	Rotonda Chiesa	Progetto appalto e pubblicazione
	Chiasso	Formazione marciapiede Via Tinelle	Pubblicazione
	Mendrisio	Via Penate - sottopasso FFS	Progetto appalto, pubblicazione e inizio lavori
	Mendrisio	Via Penate-Via Vignalunga - strada	Progetto definitivo e pubblicazione

Fonte: Divisione delle costruzioni, Area operativa del Sottoceneri

6.T109 Area operativa del Sopraceneri, attività nel 2011

	Comune	Oggetto	Fase di progetto risp. Attività
Strade nazionali Valli	Faido (Piottino)	Risanamento impianti elettromeccanici	Terminato e non contabilizzato
Sottoceneri	Melide	Nuovo cunicolo tecnico galleria Melide-Grancia	Terminato e contabilizzato
	Melide	Risanamento galleria Melide-Grancia - interventi per USTRA	Preparazione intervento risanamento globale da parte USTRA
Strade cantonali Sottoceneri	Mezzovico	da rotonda Chiosco a rotonda S.Mamete - sottostruttura	Terminato e non contabilizzato
	Mezzovico	da rotonda Chiosco a rotonda S.Mamete - pavimentazione	Lavori in esecuzione
Bellinzona e valli	Acquarossa-Dongio	rinnovo pavimentazione	sospeso
	Acquarossa	camminamento pedonale e allargamento stradale	Progetto appalto
	Airolo	Risanamento ponte Premezzana	Progetto appalto
	Airolo	Strada della Tremola - lotto 6	Terminato e contabilizzato
	Airolo	Strada della Tremola - risanamento tornante 3	Lavori in esecuzione
	Airolo	Zona Tenconi - sottostruttura	Lavori in esecuzione
	Airolo	Zona Tenconi - pavimentazione	Lavori in esecuzione
	Ambri	Zona stazione FFS - pavimentazione	Terminato e contabilizzato
	Arbedo-Castione	Area interscambio FFS TILO	Progetto definitivo e pubblicazione, sospeso
	Bedretto	Ponte sul fiume Ticino, sotto Ronco	Terminato e contabilizzato
	Bedretto	Rinnovo pavimentazione sotto abitato	Terminato e contabilizzato
	Bellinzona	Semisvincolo (PTB)	Progetto di massima
	Bellinzona	Posteggio d'attestamento	Progetto di massima
	Bellinzona	Corsia bus via Zorzi	Progetto di massima
	Bellinzona/Montecarasso	Passerella Monte Carasso - sottostruttura	Terminato e non contabilizzato
		Passerella Monte Carasso/carpenteria metallica	Terminato e non contabilizzato
	Bellinzona/Montecarasso	Passerella Monte Carasso - parapetti	Terminato e non contabilizzato
	Bellinzona/Montecarasso	Passerella Monte Carasso - elettricista	Terminato e non contabilizzato
	Bellinzona/Montecarasso	Passerella Monte Carasso - illuminazione	Terminato e non contabilizzato
		Allargamento e sistemazione stradale - sottostruttura	Progetto appalto
	Cari-Campello	Allargamento e sistemazione stradale - pavimentazione	Progetto appalto
	Carl-Campello	Via Galbisio - moderazione del traffico	Terminato e contabilizzato
	Galbisio	Via Galbisio - pavimentazione	Lavori in esecuzione
	Ghirone	risanamento pavimentazione	Progetto appalto
	Giubiasco/Sementina	Nuovo ponte sul Ticino - sottostruttura	Terminato e non contabilizzato
	Giubiasco/Sementina	Nuovo ponte sul Ticino pavimentazione	Terminato e non contabilizzato
	Pasquero	Rotonda Pasquero	Progetto appalto
	Prato Leventina	Pavimentazione	Terminato e contabilizzato
	Quinto	Moderazioni del traffico Ambri	Terminato e non contabilizzato
	S. Antonino	Risanamento pavimentazione via Paiardi	Terminato e contabilizzato
	S. Antonino	Zona Posta - pavimentazione	Terminato e non contabilizzato
	S. Antonio-Melirola	Pavimentazione	Terminato e contabilizzato
	Semione	Moderazione del traffico	Progetto stradale
Locarnese, Gambarogno e valli	Ascona	Soprapasso al Molino	sospeso
	Ascona	Galleria Ascona	Progetto di massima
	Avegno-Tegna	pista ciclabile	Progetto definitivo
	Berzona	Risanamento ponte	Progetto appalto
	Borgnone	Ponte sulla ribellasca	Terminato e non contabilizzato
	Bosco Gurin	Intervento tappa 1 Piano dei Vitetti	Terminato e non contabilizzato
	Bosco Gurin	Intervento tappa 2 Piano dei Vitetti	Progetto appalto
	Cadenazzo	Moderazioni via Monte Ceneri - sottostruttura	Lavori in esecuzione
	Cadenazzo	Moderazioni via Monte Ceneri - pavimentazione	Lavori in esecuzione
	Cadenazzo	Spartitraffico via S. Gottardo	Terminato e contabilizzato
	Cadenazzo	Sistemazione rotonda centro	Terminato e non contabilizzato
	Cevio	Sistemazione accesso scuole medie	Terminato e contabilizzato
	Cevio-Bignasco	Pista ciclabile - sottostruttura	Terminato e non contabilizzato
	Cevio-Bignasco	Pista ciclabile - pavimentazione	Terminato e non contabilizzato
	Cevio-Bignasco	Pista ciclabile - carpenteria metallica	Terminato e non contabilizzato
	Cevio-Bignasco	Pista ciclabile - carpenteria in legno	Terminato e contabilizzato
	Cevio-Bignasco	Pista ciclabile - selvicoltore	Terminato e non contabilizzato
	Cugnasco	Ponte sulla valle della Pesta	Progetto appalto
	Frasco	Rifacimento ponte sulla Verzasca	Terminato e contabilizzato
	Intragna	Formazione marciapiede + moderazione zona abitato	Terminato e contabilizzato
	Intragna	Sistemazione stradale zona valle Marcou	Lavori in esecuzione
	Locarno	Galleria Mappo-Moretina	Progetto di massima
	Losone	Marciapiede via S. Materno	Progetto stradale
Losone	Rotonda via Mezzana	Lavori in esecuzione	
Magadino	Sistemazione rotonda Pergola (bypass)	Lavori in esecuzione	

Fonte: Divisione delle costruzioni, Area operativa del Sopraceneri

6.T110 Servizio invernale sgombero neve e spandimento sale, sabbia, ghiaietto, dal 1998

	Sgombero neve	Spandimento sale, sabbia, ghiaietto
1998	2.59	1.59
1999	2.73	1.75
2000	1.83	1.56
2001	3.52	2.13
2002	1.52	1.33
2003	1.99	1.59
2004	5.03	2.08
2005	2.39	1.56
2006	5.71	2.15
2007	1.42	1.15
2008	6.76	2.18
2009	6.17	2.57
2010	5.36	2.23
2011	3.12	2.05

Fonte: Divisione delle costruzioni, Area dell'esercizio e della manutenzione

6.T111 Passi alpini: periodo di apertura e chiusura, dal 2007

	2007		2008		2009		2010		2011	
	Apertura	Chiusura	Apertura	Chiusura	Apertura	Chiusura	Apertura	Chiusura	Apertura	Chiusura
Lucomagno	Apert.Cont.	Apert.Cont.	01.11.10	30.04.11
Novena	10.05	08.11	03.06	29.10	10.06	22.10	29.05	25.10	11.05	26.10
S.Gottardo	21.05	08.11	21.05	27.10	27.05	06.10	

Fonte: Divisione delle costruzioni, Area dell'esercizio e della manutenzione

6.T112 Importo dei danni alluvionali, dal 1999

1999	0.89
2000	1.84
2001	3.77
2002	1.54
2003	1.89
2004	2.02
2005	0.98
2006	3.00
2007	1.39
2008	2.45
2009	3.05
2010	1.73
2011	1.95

Fonte: Divisione delle costruzioni, Area dell'esercizio e della manutenzione

6.T113 Progetti d'arginatura proposti per il sussidio federale, nel 2011

No. progetti	Oggetto	Data richiesta	Preventivo (CHF)
1099.1	Lugano/Cadro/Canobbio, sist. Cassarate Ponte di Valle - Piano Stampa	10.01.2011	5'300'000.00
1121	Croglio e Monteggio, sistemazione fiume Tresa 2a fase	25.03.2011	1'840'000.00
911	Stabio e Ligornetto, sistemazione riali della Collina di S. Pietro di Stabio	11.07.2011	2'582'707.00
1167	Giubiasco, messa in sicurezza Vallascia e Fossato	29.07.2011	3'250'000.00
1217	Lugano, rivitalizzazione Cassarate, riqualifica foce e tratta terminale Cassarate	13.10.2011	3'000'000.00
1159	Camorino e S. Antonino, costruzione nuovo Canale fugatore	20.10.2011	3'199'500.00

Fonte: Divisione delle costruzioni, Ufficio dei corsi d'acqua

6.T114 Progetti d'arginatura sussidiati in sede federale nel 2011

No. progetti	Oggetto	No. DF - Data DF	Preventivo (CHF)	%
1121	Croglio e Monteggio, sistemazione fiume Tresa 2a fase	859 - 18.07.2011	1'840'000.00	35
1099.1	Lugano/Cadro/Canobbio, sist. Cassarate Ponte di Valle - Piano Stampa	860 - 03.08.2011	4'000'000.00	35
911	Stabio e Ligornetto, sistemazione riali della Collina di S. Pietro di Stabio	861 - 28.11.2011	2'582'707.00	35
1167	Giubiasco, messa in sicurezza Vallascia e Fossato	862 - 19.12.2011	3'250'000.00	35
1159	Camorino e S. Antonino, costruzione nuovo Canale fuggatore	863 - 19.12.2011	3'199'500.00	35

Fonte: Divisione delle costruzioni, Ufficio dei corsi d'acqua

6.T115 Progetti che hanno ottenuto il sussidio cantonale nel 2011

No. progetti	Oggetto	%	Preventivo (CHF)
1195	Cevio, arginatura Al Mai	62	122'880.00
1192	Gorduno, sistemazione urgente riale	59	51'909.85
1206	Chiasso, camera di ritenzione e briglia a Seseglio	50	50'049.00
1197	Sementina, risanamento riale Piana	56	85'000.00
1201	Monte Carasso, ristrutturazione camera di ritenzione	56	105'000.00
1210	Cons. man. arg. e prem. val. Bassa Leventina, ristrutturazione briglia	60	30'000.00
1107	Magadino, Riale Molina	59	429'000.00
1148.2	Bedano, Pigurino, Canale di scarico riale no. 5	59	375'000.00
1148.3	Bedano, Pigurino, Canale di scarico ad Arosio	59	525'000.00
1149	Maggia, Zona Sgrùssa	60	722'600.00
1168	Brione s/Minusio, sbarramento riale Navegna	56	458'000.00
1205	Faido, riale Formigario Briglia B19	60	350'000.00
1148	Bironico, sistemazione riali	21	1'230'000.00
1153	Gnosca, Riali di Gnosca	61	140'000.00
1160.1	Bellinzona, riale Riganella	56	175'000.00
1212	CVC, ristrutturazione camera di ritenzione zona Tassino	60	130'000.00
1207	Cons. man. Arg. Media Leventina, sistemazione argini riale Garolgia	60	80'000.00
1216	CVC, ristrutturazione camera di ritenzione a Paradiso	60	80'000.00
1190	Morcote, risanamento riale Vallone	50	367'000.00
989.3	Maggia, progetto arginatura multifunzionale in zona artigianale di Riveo/Someo		51'930.00
1214	CVC, ristrutturazione camera di ritenzione no. 2709 ad Albonago	60	25'000.00
GREAC	Origlio, interventi di realizzazione riale Brusada		31'314.90
GREAC	Federazione ticinese acquicoltura e pesca, rinaturazione torrente Leguana		17'280.00
1194	Capriasca, risanamento torrente Capriasca	61	144'615.00
GREAC	Fondazione Parco Gole della Breggia,	80	357'000.00
GREAC	Consorzio manutenzione arginature Riviera, rinaturazione riali Balma e Rodaglio		9'727.00
1215	Mezzovico-Vira, sistemazione riali del nucleo di Vira	50	198'680.00
1084.4	Croglio, sistemazione riale Fontanoo	56	66'500.00
1222	Consorzio TREMA, riordino camere di ritenzione	60	25'000.00
1221	Cons. man. arg. Basso Mendrisiotto, ristrutturazione argine sx Breggia zona Saceba	60	60'000.00
GREAC	Astano, sistemazione naturalistica riale Lisora	66.11	242'000.00
1223	Cons. man. arg. Alto Vedeggio, ristrutturazione camere di ritenzione a Isona	60	102'600.00

Fonte: Divisione delle costruzioni, Ufficio dei corsi d'acqua

6.T116 Galleria Vedeggio – Cassarate

	Totale delibere a fine 2011	Investimenti (spesa) a fine 2010	Investimenti (spesa) a fine 2011	Totale investimenti
	mio	mio	mio	mio
Vedeggio	23.3	18.7	3.3	22.0
Galleria	195.0	169.7	20.3	190.0
Cassarate	15.1	31.0	6.9	37.9 ¹
Totale	233.4	219.4	30.5	249.9

¹Di cui ca. 20.6 mio acquisizioni terreni, non computati nelle delibere.

Fonte: Divisione delle costruzioni, Piano dei trasporti del Luganese

6.T117 Basso Malcantone - Potenziamento ferrovia Lugano - Ponte Tresa

	Totale delibere a fine 2011	Investimenti (spesa) a fine 2010	Investimenti (spesa) a fine 2011	Totale investimenti
	mio	mio	mio	mio
MAG	22.6	0.0	0.0	22.6
SER	16.3	0.0	0.0	16.3
AGU	8.6	0.0	0.0	8.6
Totale	47.5	0.0	0.0	47.5

Fonte: Divisione delle costruzioni, Piano dei trasporti del Luganese

